



Ministerstvo životního prostředí

Obchodování s povolenkami na emise skleníkových plynů České republiky a návrh Národního alokačního plánu

Samostatné oddělení změny klimatu

Ing. Tomáš Chmelík

Ministerstvo životního prostředí
Vršovická 65
Praha 10, 100 10

Tel: +420-267 122 328
Fax: +420-267 126 328
Email: Tomas_Chmelik@env.cz





System obchodování

- ❖ System definován směrnicí - 2003/87/EC
- ❖ První obchodovací období tříleté (2005-2007)
 - Pouze vybrané sektory
 - Pouze oxid uhličitý (CO₂)
 - Nižší pokuta
- ❖ Provozovatel zařízení musí mít **povolení** k vypuštění emisí skleníkových plynů
- ❖ Druhé období kopíruje pětileté kontrolní období Kjótského protokolu (2008 – 2012)
- ❖ Revize směrnice plánována – bude otevřeno diskusi





Harmonogram

- ❖ Rozhodnutí o množství přidělených povolenek zařízením (NAP) do konce 2004
- ❖ Přidělení povolenek na účet provozovatelům zdrojů v registru povolenek do 28.2. daného roku
- ❖ Sledování emisí (monitoring) a vykazování podle pravidel – Rozhodnutí EC C(2004) 130
- ❖ Verifikace nezávislou osobou a odevzdání výkazů do 31.3. následujícího roku ⚡ nemožnost provádět transfery povolenek
- ❖ Do 30.4. následujícího roku vyřazení povolenek v množství vykázaných emisí v registru povolenek ⚡ sankce





Národní alokační plán

- ❖ Definiuje „náplň“ systému obchodování
- ❖ Vnáší do systému obchodovatelnou komoditu – **povolenku**
- ❖ Povolenka – právo emitovat v daném roce jednu tunu CO₂
- ❖ Alokační plán tedy určí:
 - Kdo dostane...
 - ...jaké množství povolenek...
 - ...jakým způsobem.





Národní alokační plán

- ❖ Klíčový element systému obchodování – distribuce aktiv (povolenek) konkrétním soukromým subjektům
- ❖ Citlivá záležitost z národního i mezinárodního hlediska (konkurenceschopnost)
- ❖ Předmětem revize ze strany Evropské komise
- ❖ Podléhá revizi z pohledu státní pomoci
- ❖ Veřejný dokument





Národní alokační plán - kritéria

- ❖ Směrnice obsahuje 11 kritérií pro přípravu NAP
 - ❖ Porušení kritéria je důvodem pro odmítnutí NAP či některé jeho části
 - ❖ Některá kritéria pro ČR relevantní, jiná nikoliv
 - ❖ Interpretace jednoho kritéria nemůže znamenat porušení kritéria jiného
 - ❖ Z pohledu ČR je teoretickým stropem očekávaná potřeba podniků (podložena argumenty), ve hře jsou ale i další kritéria
- = relevantní je to kritérium, které stanovuje „nejnižší“ úroveň přidělovaných povolenek





Problémové body NAP v ČR 1.

❖ Jak určit „potřeby“ podniků?

- Jde v podstatě o projekce očekávaného vývoje emisí jednotlivých sektorů
- Svázáno s vývojem HDP
- Nelze opominout středně a dlouhodobé trendy vývoje emisí a ekonomiky
- Jakékoliv „zázračné“ zlomy podezřelé – proč je najednou od roku 2003 (2005) očekáván raketový růst ekonomiky? Není to náhodou proto, že se podle odhadů něco rozdává zdarma?





Problémové body NAP v ČR 2.

❖ Státní energetická koncepce:

- Směrnice vyžaduje konzistenci NAP s energetickou koncepcí
- Oficiální dokument schválený na úrovni vlády
- Předpokládá pokles emisí = očekávané emise budou nižší = potřeba povolenek pro sektor energetiky je nižší
- Obchodování s povolenkami a Kjótský protokol zmíněn jen okrajově (neznamena, že je SEK konzistentní)
- Již dnes se realita odchyluje od předpokladů – návrh NAP zohledňuje (neodstavení uhelných elektráren po náběhu JETE, vyšší export než se předpokládalo)





Problémové body NAP v ČR 3.

❖ ČR „na sebe“ již řadu údajů řekla

- Národní alokační plán musí být obecně konzistentní i s dalšími politikami (SEK a Národní program na zmírnění dopadů změny klimatu v ČR zmíněn explicitně)
- Odkazy i na Národní sdělení ČR k UNFCCC a oficiální projekce
- Další data ČR pravidelně reportuje a jsou veřejně přístupná (COM(2003)735), statistika ČSÚ, IEA atd.)
- Nastavení alokace vazbu na další politiky (emise jiných znečišťujících látek, export, využití fosilních zdrojů, jiné závazky, především vůči EU)





Problémové body NAP v ČR 4.

❖ Z toho plyne:

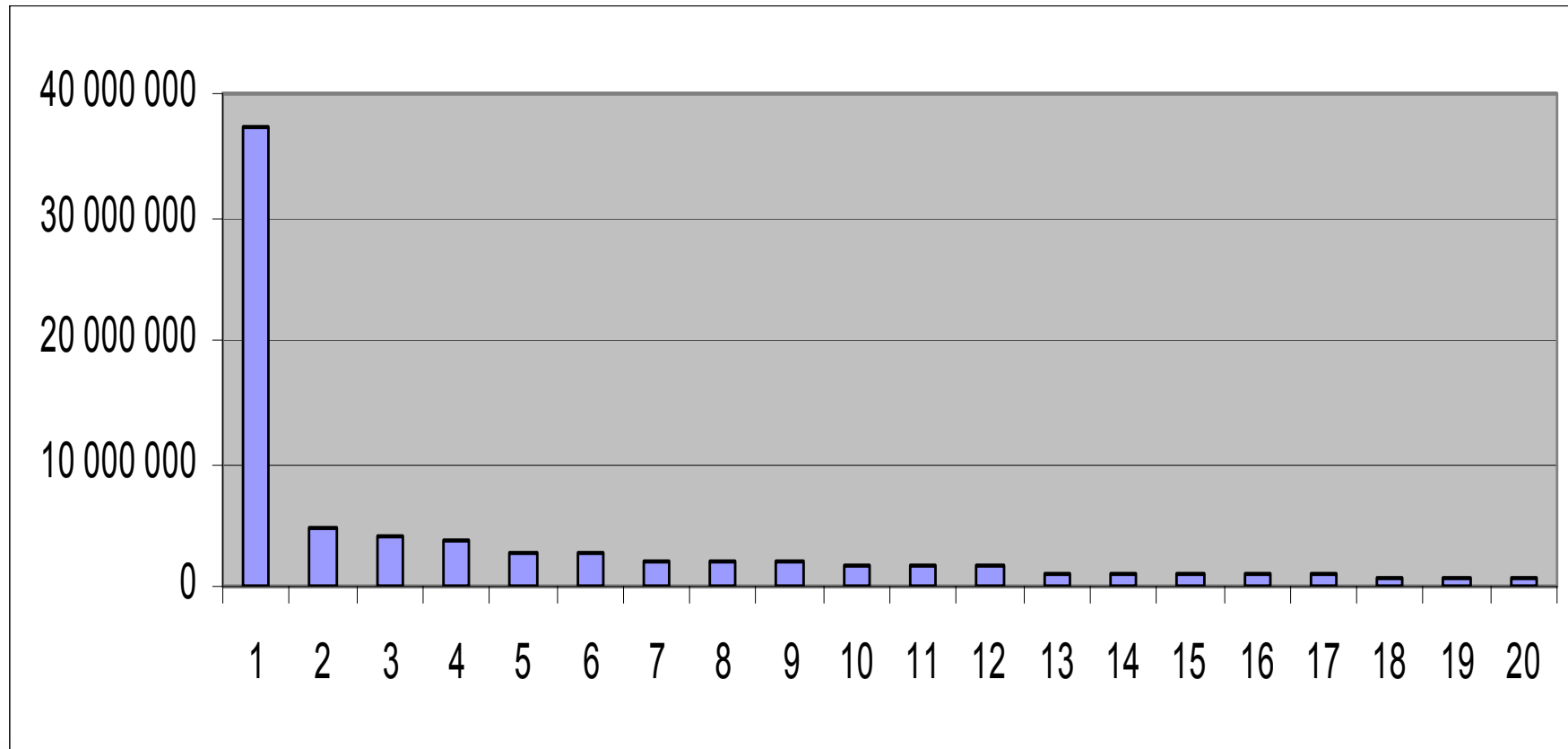
- Alokační plán nelze nastavit v zásadním rozporu s tím, co jsme do teď říkali či schválili (= libovolně)
- Je třeba se zamyslet nad tím, že schvalované dokumenty na úrovni vlády či ministerstev musí být navzájem konzistentní
- Nelze jedním dokumentem popírat druhý dokument, notabene přijatý relativně nedávno
- Alokační plán nelze využít ke kompenzaci investic v minulosti ani k subvencování podniků
- Je třeba uvažovat v delším horizontu, argumentovat fakty a nedělat z faktického problému problém politický





Ministerstvo životního prostředí

Emise 20 nejvýznamnějších společností





Shrnutí základních faktů v číslech

❖ Celkové projektované emise	97,77 Mt
❖ Z toho:	
• Základní alokace	91,41 Mt
• Bonus včasná opatření (5%)	4,89 Mt
• <u>Bonus KVET (1,5%)</u>	<u>1,47 Mt</u>
	97,77 Mt
+ korekce CZT	1,00 Mt
+ <u>rezerva pro nové zdroje</u>	<u>1,00 Mt</u>
CELKEM	99,77 mil. povolenek





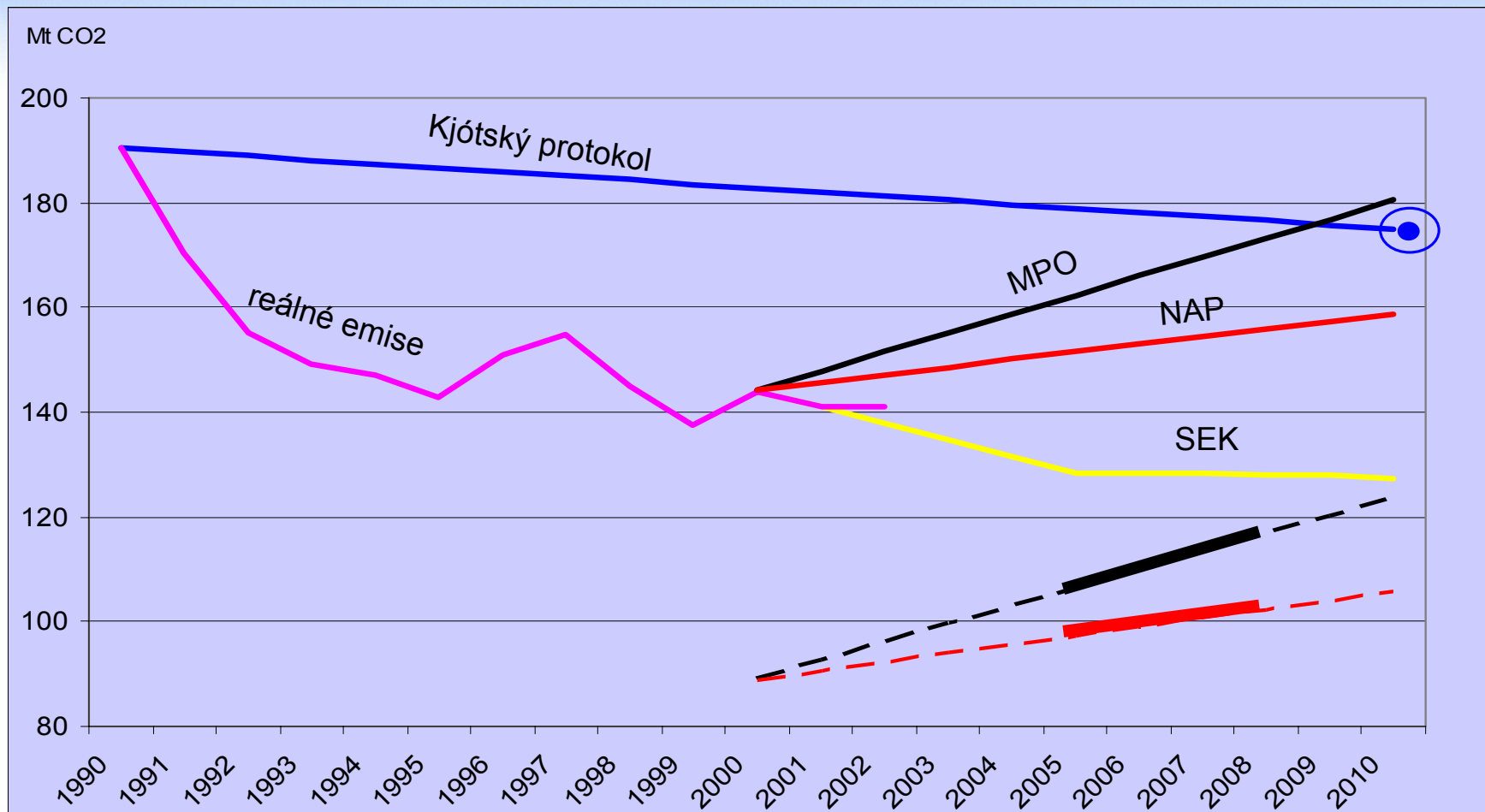
Sektorová alokace

- ❖ Sektory dle definice Směrnice (s drobnými odchylkami)
- ❖ Energetika – 2 skupiny:
 - Veřejná energetika
 - Závodní energetika
- ❖ Růstové faktory odvozeny z podkladů dodaných svazy, případně MPO, statistikou či výpočty
 - Růstový faktor pro veřejnou energetiku odvozen z SEK (modifikováno)
 - Růstový faktor pro závodní energetiku odpovídá růstu HDP
 - Redukční faktory pro energetiku odvozeny z SEK (modifikováno)
 - Redukční faktory pro průmyslová odvětví 20% růstu spalování, u specifických sektorů 0%, technologické emise bez redukcí





Ministerstvo životního prostředí





Kontakty

Ing. Tomáš Chmelík

(vedoucí samostatného oddělení změny klimatu)

Tomas_Chmelik@env.cz

Ing. Eva Šnajdrová

Eva_Snajdrova@env.cz

emission.trading@env.cz

