

- 👉 Objevování stop historie, kultury a minulých generací a jejich významu pro náš současný život.
- 👉 Objevování stop, které sami zanecháváme kolem nás a naší odpovědnosti k našim nejbližším, současné společnosti i budoucím generacím.
- 👉 Objevování, do kterého se pouštíme s dětmi a mladými lidmi v projektu Stopy.



Projekt Stopy - Objevování stop lidí minulosti a současnosti v kostele Pražského Jezulátka

Základní informace o kostele

Kostel Panny Marie Vítězné a Antonína Paduánského byl postaven v letech 1611 – 1613. Byl postaven původně v renesančním slohu (což je vidět na sloupech) a následně přestavěn do raně barokního stylu. Vchod byl původně tam, kde je dnes hlavní oltář a hlavní oltář byl na místě dnešního vchodu. Původně byl zasvěcen Nejsvětější Trojici a patřil německy mluvícím luteránům.

Po bitvě na Bílé hoře (1620) předal císař Ferdinand II. kostel Řádu bosých karmelitánů. Kostel byl zasvěcen Panně Marii Vítězné a na jižní straně k němu byl dostavěn rozsáhlý klášter (dnes Ministerstvo školství).

Uprostřed svatozáře nad oltářem je obrázek, který měli katolíci při bitvě na Bílé Hoře (roku 1620). Když v bitvě zvítězili, věřili, že jim k tomu obrázek pomohl a umístili ho v tomto kostele (na oltáři je kopie, originál obrázku je v Santa Maria Vittoria v Římě). Na obrázku je klečící Panna Marie modlící se k Ježíškovi uloženému na zemi do červených Mariiných šatů. Když císař vyhrál, daroval kostel řádu bosých karmelitánů, kteří jej zasvětili Panně Marii Vítězné. Tu celou scénu na Bílé Hoře pak zobrazuje velký obraz v průhledu brány oltáře (karmelitán Dominik a Jesu Maria drží v ruce ten malý obrázek).

V roce 1784 byl kostel dekretem císaře Josefa II. zrušen. Karmelitáni museli odejít a ke kostelu bylo přeneseno sídlo farnosti od kostela Panny Marie pod řetězem.

Karmelitáni se do kostela vrátili na přání kardinála Miloslava Vlka až 2. července 1993. S péčí o kostel pomáhají sestry karmelitky Dítěte Ježíše. (Ty sídlí na Zbraslavi).

Soška Pražského Jezulátka

Pražské Jezulátko je Ježíš zobrazený jako dítě, asi čtyř nebo pětileté. Soška pochází ze Španělska, kde byla vyrobena zhruba v 2. polovině 16. století. Je vyrobena ze dřeva, potažená látkou a voskem, vysoká 47 cm.

Sošku do Čech přivezla vévodkyně Marie Manriquez de Lara, která se sem vdala za pana Vratislava z Pernštejna a soška ji měla připomínat domov. Marie později věnovala sošku jako svatební dar své dceři Polyxeně z Lobkovic a ta ji po smrti svého manžela věnovala (roku 1628) bosým karmelitánům.

Oblékání sošky je starobylý zvyk a projev úcty.

Pražské Jezulátko lidé znají především v jeho královském oděvu. Oblékání Jezulátka zdůrazňuje jeho pravé lidství – tak jako matka obléká své dítě, tak sestry karmelitky oblékají Ježíška. Roucha samotná však naznačují jeho božství, jeho kněžský a královský majestát.

Barvy oděvů podle liturgické doby

Jezulátko se jako kněz u oltáře převléká do oděvů barvy daného liturgického období, které se řídí podle církevního kalendáře. Obecně se používají čtyři základní barvy:

BÍLÁ: barva slávy, čistoty a svatosti – pro slavnosti, dobu velikonoční a vánoční

ČERVENÁ: barva krve a ohně – pro Svatý týden, Svatodušní svátky a svátky sv. Kříže

FIALOVÁ: barva pokání – pro dobu postní a adventní

ZELENÁ: barva života a naděje – pro liturgické mezidobí (nejčastější barva)

Královské šaty s hermelínovým pláštěm - v den slavnosti korunovace (první květnovou neděli)

Při zvláštních příležitostech se užívají i další barvy:

RŮŽOVÁ: barva tlumené radosti – může být použita pro 3. neděli adventní a 4. neděli postní

ZLATÁ: barva slavnostní – může nahradit jiné barvy

MODRÁ: bývá někdy používána jako slavnostní barva zvláště pro mariánské svátky



EVROPSKÁ UNIE
Evropské strukturální a investiční fondy
OP Praha – pól růstu ČR



Projekt Stopy - Objevování stop lidí minulosti a současnosti
v kostele Pražského Jezulátka je spolufinancován Evropskou unií

- 👉 Objevování stop historie, kultury a minulých generací a jejich významu pro náš současný život.
- 👉 Objevování stop, které sami zanecháváme kolem nás a naší odpovědnosti k našim nejbližším, současné společnosti i budoucím generacím.
- 👉 Objevování, do kterého se pouštíme s dětmi a mladými lidmi v projektu Stopy.

Součásti a postup odívání

První vrstvou oděvu je **spodní košilka** – říza či alba. Jedná se o sukni z bílého plátna s otvory pro ruce nebo s krátkými rukávy. Někdy ji zdobí jednoduchá výšivka nebo krajka. Spodní košilka se navléká přes hlavu a zapíná nebo zavazuje se vzadu.

Přes řízu se obléká **barevná košilka**. Střihem se podobá dětské košilce s rukávy a zapíná se též vzadu. Přední díl košilky je bohatě zdobený, ve vzorech se často uplatňují motivy z křesťanské symboliky. Spodní okraj košilky bývá zakončen krajkami nebo jiným dekorem.

Navrch se obléká **plášťík**, který se barvou i vzorem shoduje s košilkou. Levá strana splývá volně přes rameno, zatímco pravá přední strana je nad žehnajícím rukou přeložena, čímž se stává viditelnou spodní část plášťíku. Zdobená tkanina bývá použita v levé části na líci, v pravé části na rubu. Některé plášťíky se však přehazují přes ramena bez překládání, takže vzor je jen na vrchní straně. Rub tvoří podšívka. Výzdoba se soustřeďuje na vrchní postranní díly. Okraje plášťíku bývají zdobeny podobně jako spodní okraj košilky.

Na závěr se na ruce a na krk navlékají **okruží**, pokud nejsou součástí košilky. Také na okruží jsou většinou použity krajky. Do levé dlaně se Ježíškovi vkládá královské jablko a nad hlavou má připevněnou korunu.

Šatník

Šatník se rozrůstal po 400 let. V současnosti má soška přes **300 oděvů**, z nichž některé nejsou použitelné. Většina šatů jsou **dary věřících z vděčnosti**. Mezi nimi jsou historické šaty (např. od Marie Terezie) i současné dary od lidí z celého světa. Jezulátko má tři dochované korunky. Nejnovější je darem papeže Benedikta XVI. z roku 2009.

ČESKO (Rakousko-Uhersko): Šaty od císařovny **Marie Terezie** 1754. Původní výšivka cca 1735. Samet začátek 20. st. Podšívka atlas, hedvábí; vazba - atlas, bavlna.

Korunka od papeže Benedikta XVI.: Korunku daroval papež Benedikt XVI. při své návštěvě kostela Pražského Jezulátka 26. 9. 2009. Pozlacené stříbro zdobené perlami a granáty.

Část Ježíškova šatníku je možno shlédnout ve volně přístupném muzeu. Úkol převlékat Ježíška je svěřen sestrám **karmelitkám** Dítěte Ježíše, které pomáhají bratřím bosým karmelitánům starat se o toto poutní místo.

Koruna a královské jablko mají ukazovat Ježíšovo božství (dětem říkáme, že křesťané věří, že Ježíš je jejich král, proto má korunu a jablko).

Slavnost korunovace Pražského Jezulátka

Korunování Jezulátka vyjadřuje víru, že Dítě Ježíš je milostivým Králem celého světa. Slavnost korunovace milostné sošky dítěte Ježíše se každoročně slaví o první květnové neděli. Jezulátko bývá po celou sobotu a neděli vystaveno v presbytáři, aby se s ním věřící mohli setkat z větší blízkosti. V sobotu večer se konává průvod s kopií sošky. Hlavní poutní mše s korunovací sošky Dítěte Ježíše bývá slavena v neděli v 10 hodin.

Tato slavnost má původ v historii. Velkými ctiteli Jezulátka byl rod hrabat Martiniců. Z jejich podnětu se v roce 1651 konalo procesí se soškou Jezulátka po pražských chrámech. V roce 1655 pražský biskup slavnostně ověňčil milostnou sošku korunkou, kterou nechal zhotovit nejvyšší purkrabí království českého Bernard z Martiniců. V současné době má soška Jezulátka tři korunky. V den slavnosti je korunována korunkou z roku 1767. Novější korunka z roku 1820 je k vidění v muzeu, stejně jako korunka, kterou mu daroval při své návštěvě v roce 2009 papež Benedikt XVI.



EVROPSKÁ UNIE
Evropské strukturální a investiční fondy
OP Praha – pól růstu ČR



Projekt Stopy - Objevování stop lidí minulosti a současnosti
v kostele Pražského Jezulátka je spolufinancován Evropskou unií

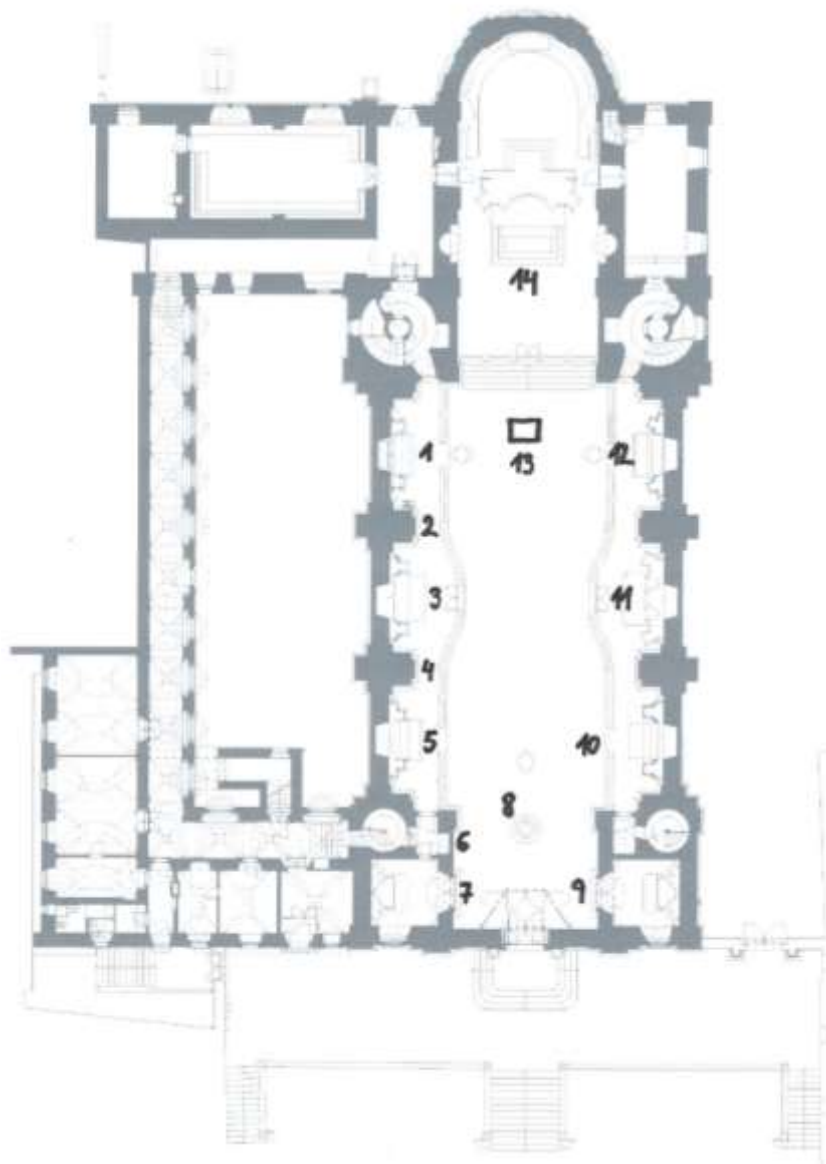
- 👉 Objevování stop historie, kultury a minulých generací a jejich významu pro náš současný život.
- 👉 Objevování stop, které sami zanecháváme kolem nás a naší odpovědnosti k našim nejbližším, současné společnosti i budoucím generacím.
- 👉 Objevování, do kterého se pouštíme s dětmi a mladými lidmi v projektu Stopy.

Interiér kostela

Levá strana chrámové lodi je tematicky věnována karmelitánským světcům, pravá pozemské rodině Ježíše Krista.

(Popis začíná vlevo od vchodu do sakristie, tak jak začínáme ve Stopách putování po kostkách)

PŮDORYS KOSTELA



EVROPSKÁ UNIE
Evropské strukturální a investiční fondy
OP Praha – pól růstu ČR



Projekt Stopy - Objevování stop lidí minulosti a současnosti
v kostele Pražského Jezulátka je spolufinancován Evropskou unií

- 👉 Objevování stop historie, kultury a minulých generací a jejich významu pro náš současný život.
- 👉 Objevování stop, které sami zanecháváme kolem nás a naší odpovědnosti k našim nejbližším, současné společnosti i budoucím generacím.
- 👉 Objevování, do kterého se pouštíme s dětmi a mladými lidmi v projektu Stopy.

1. Oltář sv. Šimona Stocka (Sv. Šimon přijímá od Panny Marie Škapulíř – Petr Brandl)
2. Kazatelna (sousoší nahoře je prorok Eliáš na voze)
3. Oltář sv. Jana od Kříže (sv. Jan se vznáší ke Spasiteli). Na oltáři je vystaven obraz Panny Marie Mantovské
4. Socha sv. Terezie z Lisieux
5. Oltář sv. Terezie od Ježíše - Probodení srdce sv. Terezie ohnivým kopím Boží lásky. Proč anděl Terezii „zabíjí“? (častá otázka) ... Nezabíjí. Někdy se říká, že vás něco „zasáhlo“, nebo se to „dotklo vašeho srdce“ nebo jste viděli třeba obraz prostřeleného srdce šípem jako symbol lásky – to se snažil malíř nějak namalovat, že Bůh se dotkl Tereziina srdce)
Sochy: sv. Jan Křtitel a sv. Jeroným
6. Zpovědnice
7. Kaple sv. Kříže
8. Křtitelnice – spodek je původní (ještě z luteránského kostela), zlaté ozdoby jsou dva roky staré (stejně jako oltář a ambon) – vytvářel Otmar Oliva (2015)
9. Kaple Panny Marie – (zpovědní kaple) dnes slouží místo původních zpovědníků
10. Oltář sv. Jáchyma a Anny (Budoucí rodiče Panny Marie prosí Boha o dítě – Petr Brandl)
11. Oltář Pražského Jezulátka – vodorovně – Sochy Marie a Josefa, mezi nimi Jezulátko; svise – nahoře Duch svatý (holubice), Bůh Otec, Syn (Jezulátko); nápis nad Jezulátkem je hebrejsky Jošua (Ježíš); u oltáře je svatostánek, proto je před ním věčné světlo
12. Oltář sv. Josefa – umírající Josef v přítomnosti Panny Marie a Krista (Petr Brandl). Na oltáři soška Panny Marie Aparecidy – patronky Brazílie (2007).
13. Ambon – Otmar Oliva; kámen je onyx, dovezený z Pákistánu (stejně jako na oltáři). Napsáno tam je „In principio erat verbum ... et verbum caro factum est“ ... Latinský Na počátku bylo Slovo a Slovo se stalo tělem ... z Janova evangelia
14. Hlavní oltář (barokní) – podoba vítězného oblouku. Mezi trofejemi kopie bělohorského obrazu. Sochy (zleva): Eliáš, sv. Terezie od Ježíše, sv. Jan od Kříže, Elizeus. V průhledu obraz Panny Marie prosící za vítězství.

Na stropě kostela:

Strop chrámové lodi je ozdoben freskami s námětem Boha Otce, císařského orla s nápisem „Hac praedante fides datur“. Vedle je uherský znak a český lev obklopený znaky zemí Koruny české: Moravy, Slezska, Horní a Dolní Lužice, pod nimiž stojí: „Hoc certante conservatur“.

Následuje znak Malé Strany, znak řádu karmelitánů a koruna, v níž je ruka držící meč (narážka na to, že měli duchovní správu ve vojsku); nad tím je osm hvězd a ve štítu pod korunou kříž se třemi hvězdami. Pod tímto znakem na konci chodby je nápis: „Hoc precante conservatur.“ Smysl znaků i nápisů tkví v tom, že císařský orel svým vítězstvím vrací národům víru, český lev svým bojem proti Švédům ji utvrzuje a karmelitáni svou modlitbou ji rozšiřují.

Zvony

Ve zvonici kostela je zavěšen zvon odlitý v roce 1689 v dílně Jana Pricqueye. Byl na něj použit materiál ze staršího zvonu zv. Jeroným (1560). Byl zde také zvon z roku 1595, pocházející ještě z kostelíka M. Jana z Husí. V roce 1829 byl přelit pražským zvonařem Karlem Bellmannem. Nejmladší zvon odlila v roce 1980 rodina Manoušků ze Zbraslavi.



EVROPSKÁ UNIE
Evropské strukturální a investiční fondy
OP Praha – pól růstu ČR



Projekt Stopy - Objevování stop lidí minulosti a současnosti
v kostele Pražského Jezulátka je spolufinancován Evropskou unií