



Zapoj se do KPZ!

PŘÍRUČKA KE ČTYŘEM VZDĚLÁVACÍM SEMINÁŘŮM
VÝUKOVÉHO PROGRAMU O KOMUNITOU
PODPOROVANÉM ZEMĚDĚLSTVÍ (KPZ).





ZAPOJ SE DO KPZ!

Příručka ke čtyřem vzdělávacím seminářům výukového programu o komunitou podporovaném zemědělství (KPZ)

Iniciativy založené na myšlenkách KPZ se hojně rozvíjejí po celé Evropě. Podle dat sesbíraných v 16 různých zemích existovalo v Evropě v roce 2014 více než 4 000 skupin KPZ, do nichž je zapojeno přes 465 000 spotřebitelů a 6 300 zemědělců.

Komunitou podporované zemědělství, popularizované mezinárodní sítí URGENCI a jejími partnery, není ani tak konkrétní model zemědělství jako spíš myšlenka, jejíž praktické využití vždy odráží místní podmínky. Od roku 2011 se uskutečnilo mnoho projektů zaměřených na vzájemné sdílení zkušeností v rámci evropské komunity KPZ, počínaje projektem „KPZ pro Evropu“ (CSA for Europe), který proběhl v letech 2011–2013 a podílelo se na něm 8 partnerských zemí.

Momentální prioritou je snaha sjednotit hnutí komunitou podporovaného zemědělství a posílit jej propojením jednotlivých proudů. Je zřejmé, že klíčem k tomuto cíli bude vhodné vzdělávání. Na druhém evropském setkání KPZ, pořádaném v roce 2014 sítí URGENCI, se účastníci shodli, že zájem o KPZ roste a že by měly být zakládány další vzdělávací programy, které budou podporovat jeho šíření.

Toto zjištění bylo motivační pro vznik projektu Zapoј se do KPZ!, jehož cílem je podporovat šíření iniciativ KPZ v Evropě tím, že bude místním komunitám poskytovat potřebné znalosti, dovednosti a zkušenosti a tím, že bude sdílet své výstupy dále na celoevropské úrovni.

Na projektu se podílejí nadšenci z Maďarska (TVE), České republiky (PRO-BIO LIGA), Rumunska (CRIES) a mezinárodní evropské sítě URGENCI, kteří spolu už několik let spolupracují na podpoře komunitou podporovaného zemědělství v Evropě.

Aktuálním společným cílem je připravit inovativní evropský výukový program (formální i neformální) sestávající ze 4 modulů. Témata, ze kterých se

moduly skládají, byla sestavena na základě výzkumu a analýzy společných potřeb: jednotliví partneři na různých seminářích a setkáních získali zpětnou vazbu od více než 300 účastníků a také provedli vlastní výzkumy. Ukázalo se, že pro rozvíjení dalších skupin KPZ jsou důležité specifické znalosti o tom, jak KPZ funguje, jak KPZ založit a jak udržet KPZ v chodu, a velmi cenné jsou také dovednosti v oblasti vytváření komunity.

Příručka, kterou právě držíte v rukou, je hlavním podpůrným materiálem zmíněného výukového programu. Shrnuje hlavní myšlenky ve čtyřech modulech doplněných o případové studie z partnerských zemí:

- » **Výukový modul 1: Obecné informace o KPZ**
- » **Výukový modul 2: Založení iniciativy KPZ**
- » **Výukový modul 3: Budování komunity KPZ**
- » **Výukový modul 4: Školení v terénu**

Více informací o jednotlivých modulech poskytuje „Zapoj se do KPZ: Příručka lektora“, která je dalším z výstupů projektu.

Doufáme, že pro vás bude příručka praktická a užitečná. Text je prokládaný ilustračními příběhy reálných skupin KPZ a příklady dobré praxe. Na výsledné podobě spolupracovaly rovným dílem všechny partnerské země a příručka odráží specifika jednotlivých zemí. Věříme, že model KPZ je velmi tvárný a umožňuje spoustu různých podob fungování a kombinací tak, aby mohly vznikat udržitelné komunity a konstruktivní partnerství. Přenesení KPZ do prostředí různých zemí a mentalit, které

se výrazně liší velikostí, dostupnými zdroji i kulturou není lehkým úkolem. Jednotlivé skupiny KPZ sice napříč zeměmi sdílejí některé společné principy, jako jsou trvalá udržitelnost, environmentálně šetrné postupy a solidarita, zároveň se však z větší části jedná o proces učení, který se pružně přizpůsobuje místním podmínkám a požadavkům.

Tým projektu „Zapoj se do KPZ!“ se rozhodl pomocný materiál tvořit participativním způsobem, který se nesl ve stejném duchu jako hodnoty KPZ, jimiž jsou autonomie a partnerství. Věříme totiž, že proces učení se velice podobá vytváření komunity a že rolí jednotlivých partnerů je vzájemně sdílet své poznatky. Mnozí z partnerů mají bohaté zkušenosti se spoluprací s drobnými zemědělci a místními komunitami při vytváření KPZ. Vědí, že přátelské vztahy jsou dobrým základem pro životaschopné projekty KPZ a spokojenou komunitu. Rádi by v tomto přístupu nadále pokračovali a plánují intenzivně zapojovat dospělé účastníky do dalšího rozvoje, testování a šíření tohoto výukového programu.

*Nechme společně rozkvést KPZ po celé Evropě!
Cestou potravinové suverenity!*



OBSAH

Část A. Základy KPZ

» 6

1. Základy KPZ » 8

- 1.1. Původ KPZ
- 1.2. Základní principy KPZ
- 1.3. Tři kořeny KPZ

2. KPZ z blízka » 14

- 2.1. Výzvy KPZ
- 2. 2. Je KPZ řešení
- 2. 3. Kdo je kdo a co je co v KPZ?
- 2. 4. Způsoby fungování KPZ

Část B. Začínáme s KPZ

» 20

3. Začínáme s KPZ » 22

- 3. 1. Přínosy KPZ
- 3. 2. Překážky při zakládání KPZ

4. Založení KPZ partnerství » 8

- 4. 1. Vznik KPZ krok po kroku
- 4.2. Každodenní chod KPZ
- 4.3. Férové financování KPZ

Část C. Vytváření KPZ komunity

» 38

5. Vytváření komunity » 40

- 5.1. Komunikace mezi zemědělci a členy
- 5.2. Komunikace mezi členy
- 5.3. Dobrovolníci
- 5.4. Aktivity na statku a náborové akce

Part D: KPZ v praxi

» 56

6. Popis partnerských organizací a situací v daných zemích » 58

- 6.1. Maďarsko
- 6.2. Česká republika
- 6.3. Rumunsko
- 6.4. URGENCI

7. Zdroje » 71

8. Odkazy » 72

9. Poznámky a zdroje » 73

ÚVOD

Komunitou podporované zemědělství (KPZ) je založeno na blízkém vztahu mezi producenty a zemědělci bez dalších prostředníků. Tento způsob produkce a spotřeby potravin vytváří příznivější potravinový systém – umožňuje spotřebitelům získat lokální, zdravé, většinou ekologicky šetrně pěstované jídlo, produkované s péčí a radostí. Drobným zemědělcům umožňuje soběstačnost, možnost zajistit kvalitu potravin i procesu jejich výroby a také možnost udržovat zdravou krajinu a stát se respektovaným členem místních společenství.

Téměř po celém světě spolu v rámci modelu KPZ spotřebitelé a lokální zemědělci uzavírají partnerství, ve kterém dobrovolně sdílejí rizika i přínosy hospodaření. Model KPZ vznikl a byl rozvinut z vlastní iniciativy aktivních občanů mnoha zemí, kteří se rozhodli podpořit místní zemědělce. Umožňuje přístup na trh i drobným zemědělcům a má prokázaný pozitivní vliv na vytváření pracovních příležitostí ve venkovských oblastech, které jsou zároveň v úzkém sepectí s místními komunitami a životním prostředím.

Tato brožura shrnuje základní poznatky určené těm, kteří by rádi založili svou vlastní skupinu KPZ. První část uvádí téma KPZ v širších souvislostech, seznamuje čtenáře s historií vzniku KPZ a s jeho dalším vývojem a praktickými aspekty. Druhá část se věnuje počátečním krokům při zakládání vlastní iniciativy KPZ. V neposlední řadě v publikaci naleznete tipy pro to, jak pomocí komunikace a pečlivého budování komunity udržovat v chodu a posilovat už rozběhnutou iniciativu.

*PŘEJEME VÁM PŘÍJEMNOU
A INSPIRATIVNÍ CESTU!*



ČÁST A

Základy KPZ



1. ZÁKLADY KPZ

1.1. Původ KPZ

Myšlenka KPZ vznikla původně v Japonsku.

V roce 1971 Teruó Ičiraku (1906–1994), filozof a čelní představitel rozvoje zemědělských družstev, varoval spotřebitele před nebezpečím chemikálií používaných v zemědělství, které způsobovaly problémy s kontaminací půdy a potravin.

Ičiraku tím inicioval vznik japonského hnutí ekologického zemědělství. O tři roky později se znepokojené ženy v domácnosti spojily s ekologickými zemědělci a daly tak vzniknout první přímé spolupráci mezi zemědělci a spotřebiteli. Byl to jediný způsob, jak si zajistit bezpečné potraviny – jen tak si spotřebitelé mohli být jistí, kdo, jak a kde pěstuje jejich jídlo.

TATO FORMA SPOLUPRÁCE SE V JAPONŠTINĚ NAZÝVÁ „TEIKEI“, COŽ ZNAMENÁ „JÍDLO S TVÁŘÍ ZEMĚDĚLCE“.

Americké a evropské skupiny KPZ se objevily během 70. let, částečně díky vlivu antroposofie Rudolfa Steinera a jeho nových názorů na ekonomii založených na reciprocitě. V 80. letech se KPZ začalo šířit do Německa, Švýcarska, USA a zbytku Evropy. Například v USA a Kanadě je tento systém nazýván CSA (Community Supported Agriculture), ve Francii se skupiny KPZ nazývají AMAP (Association pour le Maintien de l'Agriculture Paysane – Sdružení pro zachování rolnického hospodaření), v Portugalsku zase Reciprosos. V roce 2004 byla ve francouzském městě Aubagne založena Mezinárodní síť komunitou podporovaného zemědělství URGENCI.

Japonská asociace ekologického zemědělství definuje teikei takto: „Alternativní distribuční systém potravin, který nebude závislý na konvenčním trhu. Ačkoli se formy teikei různí, jedná se v zásadě o přímý distribuční systém. Aby tento systém mohl fungovat, musejí se producent(i) a spotřebitel(é) potkávat a mluvit spolu, aby navzájem chápali své potřeby. Provoz tohoto systému dodávek vyžaduje, aby obě skupiny dodávaly svou práci a případně i kapitál. Teikei je nejen praktickou myšlenkou, ale rovněž dynamickou strategií, jak přivést lidi k zamyšlení nad lepším způsobem života skrze spolupráci, ať už z pozice producenta, nebo jako spotřebitel.“

PODLE PRŮZKUMU, KTERÝ PROVEDLA URGENCI V ROCE 2015 SE V EVROPĚ KONCEM ROKU 2015 NACHÁZELO PŘINEJMENŠÍM 2 700 SKUPIN KPZ, KTERÉ DODÁVALY JÍDLO TĚMĚŘ PŮL MILIONU STRÁVNÍKŮ.¹

1.2. Základní principy KPZ

Jednoduše řečeno: komunitou podporované zemědělství je partnerství mezi zemědělci a spotřebiteli, kteří mezi sebou sdílejí rizika i přínosy hospodaření.

Hnutí KPZ si definovalo čtyři stěžejní principy, které představují jeho jednotný základ všude na světě.² KPZ je založeno na partnerství, obvykle stvrzeném smlouvou či dohodou mezi producentem a každým ze spotřebitelů. Jedná se o vzájemný závazek k dlouhodobé výměně zdrojů (obvykle potravin za finanční hotovost), která se neomezuje jen na jeden akt výměny. Dohoda trvá zpravidla několik měsíců (nejčastěji sezónu) či rok. Dalším principem KPZ je lokálnost – místní producenti by měli být velmi dobře zapojeni do prostředí, kde působí, a jejich práce by měla být přínosem pro komunitu, které je podporují. Skupiny KPZ stojí také na solidaritě mezi producenty a spotřebiteli. Fungování každé skupiny je založeno na přímém vztahu a stojí zejména na oboustranně přijatelných cenách, které zemědělcům a jejich rodinám zajistí možnost udržet si své hospodářství a důstojný život, ale které zároveň respektují potřeby a možnosti spotřebitelů. Klíčovým prvkem je sdílení jak rizik, tak přínosů šetrného hospodaření. Spojení **producent/spotřebitel** je založeno na přímém osobním kontaktu a důvěře, bez jakýchkoli zprostředkovatelů a hierarchií.



1.3. Tři prameny KPZ

Jsou to výše uvedené důvody, kvůli kterým se dnes ve společnosti setkáváme s rostoucí snahou zabývat se tématy, jako jsou **POTRAVINOVÁ SUVERENITA, SOLIDÁRNÍ EKONOMIKA A EKOLOGICKY ŠETRNÉ HOSPODAŘENÍ**. Tato témata jsou také třemi základními prameny komunitou podporovaného zemědělství, jehož cílem je produkce potravin, která lépe respektuje lidské potřeby i limity životního prostředí. Jak bude popsáno níže, klíčové je těsnější partnerství spotřebitelů s producenty bez jakýchkoli dalších prostředníků – a právě toho lze dobře dosáhnout v malém měřítku.

POTRAVINOVÁ SUVERENITA. Je právo každého člověka na udržitelné, kvalitní a zdravé potraviny a zároveň právo a možnost rozhodovat se, co budu jíst.

Díky přímému partnerství mezi zemědělci a spotřebiteli založenému na důvěře mají lidé přístup k čerstvým potravinám ze známého zdroje: ekologičtí zemědělci produkují bezpečné, výživné a minimálně zpracované jídlo bez pesticidů a průmyslových hnojiv, a to za dostupnou cenu. Spotřebitelé navíc získávají možnost ovlivnit způsob hospodaření a nakládání s krajinou.

Přijetí konceptu potravinové suverenity by mohlo změnit převládající směr vývoje průmyslových potravinových systémů. To znamená větší důraz na decentralizaci potravinových řetězců, podporu rozmanitých trhů založených na solidaritě a férových cenách, zkrácení distribučních vzdáleností a budování pevnějších vztahů mezi producenty a spotřebiteli v místních potravinových sítích. To umožňuje čelit rozpínajícímu se vlivu korporací a sítí supermarketů.⁴

*“Potravinová suverenity je právo na zdravé a kulturně specifické potraviny, produkováné ekologicky šetrně a trvale udržitelně. Zároveň znamená právo místních obyvatel zvolit si vlastní potravinový a zemědělský systém. Potravinová suverenity upřednostňuje požadavky lidí, kteří potraviny produkují, distribuují a konzumují před požadavky trhu a korporací”.*³

EKOLOGICKY ŠETRNÉ HOSPODAŘENÍ. Je spojováno s tradičním způsobem hospodaření, ve skutečnosti se však jedná o poměrně nový přístup, který zohledňuje možnosti daného území, nepřekračuje jeho limity za účelem většího výtěžku, pracuje s šetrnými postupy, využívá spolupráci rostlin a živočichů a podporuje druhovou rozmanitost. Hlavními hodnotami v ekologickém zemědělství jsou zdravá a především živá půda, absence syntetických pesticidů a umělých hnojiv. Pouze zdravá půda může produkovat zdravé jídlo. Ekologicky šetrné hospodářství také dbá na dobré životní podmínky chovaných zvířat (viz níže).



SOLIDÁRNÍ EKONOMIKA. Základem trvalé udržitelnosti společnosti je především spolupráce, nikoli extrémní soutěživost, kterou podporuje tržní ekonomika. KPZ staví na kooperaci a solidaritě, nejedná se tedy o čistě obchodní vztah. Pěstitelé a spotřebitelé utvářejí skupinu KPZ s ohledem na možnosti každého z členů a její fungování je založeno na **vzájemné důvěře**.⁵

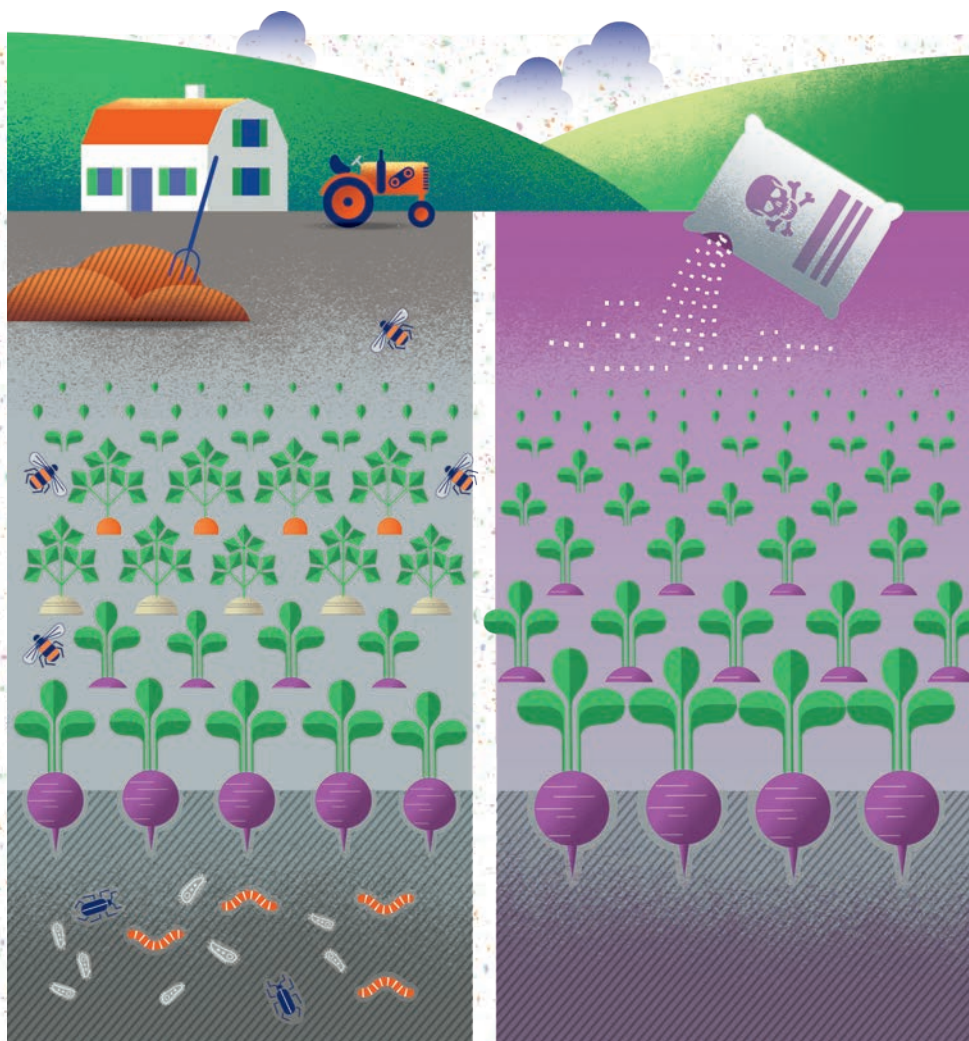
Potravinový systém založený na solidární ekonomice umožňuje, aby kvalitní místní potraviny mohli získávat i lidé sociálně slabší, a nemuseli by tak být odkázáni na nekvalitní levné potraviny v supermarketech.⁶

Solidarita v rámci skupin KPZ mívá formu dobrovolného závazku spotřebitelů vůči zemědělci – a naopak –, založeného na vzájemné důvěře. Příklady naleznete na konci tohoto dokumentu. Solidarita může být vyjádřena platbou za produkci (např. zeleninu) na sezónu dopředu, čímž zemědělec získává jistotu odbytu a možnost lépe si vše naplánovat. V některých skupinách KPZ v Německu, Británii či Rakousku zase spotřebitelé za zeleninu platí úměrně svému platu či zcela dobrovolně. V rámci KPZ však není nikdo nucen, o formě rozhodují členové sami a míra solidarity se různí. Podstatné je, že se ve skupině členové znají a zohledňují své možnosti a potřeby.

Skrytý poklad ekologického hospodaření

PŘÍRODA JE DŮMYSLNÝ A KOMPLEXNÍ SYSTÉM, NELZE JI JEN TAK PŘECHYTRAČIT. ZA UDRŽITELNÉ POVAŽUJEME TAKOVÉ HOSPODAŘOVÁNÍ, KDY JE PŮDA OBHOSPODÁŘOVÁNA ŠETRNĚ V SOULADU S PŘÍRODNÍMI PODMÍNKAMI A ČLOVĚK JE OTEVŘEN SPOLUPRÁCI ROSTLIN A ŽIVOČICHŮ.

Šetrné hospodaření v malém měřítku respektuje limity krajiny a pomáhá udržovat či dokonce vylepšovat její kvalitu. Jelikož ekologičtí zemědělci mohou pracovat v malém, bývá jejich přístup osobnější nejen ke krajině, ale také k lidem.



ÉKOLOGICKY ŠETRNĚ

INTENZIVNÍ

UZAVŘENÝ KOLOBĚH ŽIVIN A ŽIVÁ PŮDA

Půda je náš partner. V jediné hrsti půdy žije více organismů, než kolik je lidí na celém světě. Každou sekundu se tyto organismy podílejí na vytváření živin způsobem, jaký člověk nedokáže nahradit. Umělá minerální hnojiva a další látky využívané v intenzivním hospodaření významně narušují půdní strukturu a tyto organismy hubí, proto se ekologické hospodaření těmto způsobům ošetřování půdy vyhýbá.

K životu potřebujeme živiny, které si naše tělo neumí vyrobit samo. Získáváme je z vody a potravin. Živiny, které půdě bereme, je však třeba vracet. Všechny živé bytosti jsou důležitou součástí takzvaného „uzavřeného koloběhu živin“. V ekologicky šetrném hospodaření je tento koloběh kratší, díky čemuž jsou živiny obsažené v potravinách komplexnější a cennější. V intenzivním zemědělství se odebrané živiny do půdy nevracejí, a proto jsou zapotřebí umělá hnojiva – ta však nedokáží zcela nahradit organická hnojiva, a navíc mohou negativně působit na půdní organismy.

Při ekologicky šetrném hospodaření je půda jen minimálně obnažována a nedochází k jejímu vysychání a erozi (odnosu) – je krytá rozmanitou vegetací, která napomáhá jejímu zúrodnování. Kořeny vegetace pomáhají udržet vlhkost a poskytují místo k životu dalším organismům, které vytvářejí cenné živiny a vylepšují strukturu půdy.

DIVERSITA

Příroda příliš nezná monokultury. Čím vyšší je rozmanitost v krajině, tím větší je šance, že přírodní procesy si dokáží samovolně poradit s oslabením. Ekologičtí zemědělci často hospodaří na nescelených polích prokládaných pestrými přírodními ostrůvky v podobě mezí, lesů, luk nebo třeba potoků. To vede k větší druhové rozmanitosti rostlin a zvířat v rámci hospodářského ekosystému.

Rozmanitost krajiny je v ekologickém hospodaření doplňována i rozmanitostí pěstovaných rostlin a chovaných zvířat. Existují například stovky různých odrůd rajčat, brambor a dalších plodin, přestože v supermarketech je běžně k dostání jen zlomek z nich.

SPOLUPRÁCE S PŘÍRODOU

Jedním z cílů ekologického hospodaření je posilovat integraci s přírodou v rámci hospodářského ekosystému. Správně zvolená kombinace a rotace rostlin a jejich doplnění vhodně zvolenými druhy zvířat umožňuje zcela vynechat syntetické přípravky na ochranu či hubení rostlin.

EKOLOGICKY PĚSTOVANÉ JÍDLO

Výhoda biopotravin spočívá především v jistotě toho, že jídlo nepřišlo do styku s nebezpečnými chemikáliemi.

2. KPZ Z BLÍZKA

2.1. Výzvy KPZ

Rozvoj systémů KPZ je přirozenou reakcí na problémy globalizovaného světa vyplývající z obřích systémových struktur, které se v určitou fázi stávají natolik nepružnými, že nedokáží zajišťovat základní potřeby občanů ani podporovat společenskou a kulturní rozmanitost a soběstačnost. K nejčastějším negativním důsledkům, které KPZ pomáhá řešit, patří například tyto:

- » Úbytek drobných hospodářství a také infrastruktury, kterou potřebují.
- » Nárůst počtu velkých společností využívajících potravinový systém jen jako prostředek k vytváření zisku.
- » Ztráta potravinové suverenity, a závislost zemědělství na ropě (výroba pesticidů, provoz zemědělských strojů apod.).
- » Závislost na hybridním či patentovaném osivu, které nelze použít další sezónu.
- » Nevratné poškození půdy.
- » Plošná ztráta druhové rozmanitosti způsobená intenzivním průmyslovým zemědělstvím.
- » Špatné zacházení s hospodářskými zvířaty.
- » Obrovské environmentální dopady přepravy potravin.
- » Zdravotní problémy způsobené průmyslovým zpracováním potravin a nezdravými stravovacími návyky.

- » Ztráta tvůrčí a smysluplné práce (např. na malých rodinných hospodářstvích). Převládající práce v zemědělství je dnes mechanizovaná a ovládaná velkými společnostmi, které obvykle využívají sezónní práci imigrantů.
- » Nemožnost domácností s nižšími příjmy dovolit si lokální, šetrně pěstované potraviny.
- » Ztráta kulturní diverzity a společenství na venkově, ale i ve městech.
- » Vylidňování venkova.
- » Nedostatek zájmu a péče o problematiku zemědělství a potravin.
- » Chybějící důvěra a porozumění mezi spotřebiteli a producenty.

TABULKA 1. PŘEHLED POTRAVINOVÝCH SYSTÉMŮ

Následující tabulka porovnává KPZ s dominantním průmyslovým potravinovým systémem a také se systémem přechodovým.

ASPEKT	TRŽNÍ MODEL (SUPERMARKET)	PŘECHODNÝ MODEL (FARMÁŘSKÝ TRH)	SOLIDÁRNÍ MODEL (KPZ)
Způsob hospodářství	Průmyslový	Průmyslový / ekologický	Ekologický / rodinný
Rozhodování	Podle poptávky zákazníků	Podle poptávky zákazníků (na základě osobní interakce)	Společná diskuze zúčastněných stran o potřebách a možnostech
Původ potravin	Z celého světa	Z širší oblasti regionu	Místní
Způsob platby	Přímá platba při nákupu	Přímá platba při nákupu nebo platba předem (měsíčně/za bedýnku)	Předem za celou sezónu nebo její část
Vztah mezi producentem a spotřebitelem	Žádný (producent nebývá obvykle zveřejněn)	Spotřebitel možná zná jméno producenta, může se s ním setkat na prodejním místě	Obvykle se znají osobně a jsou si vzájemně vědomi svých potřeb
Možnost výběru	Výběr je omezen nabídkou zprostředkovatele (obchodníka), obvykle bez ohledu na sezónu a místo	Spotřebitelé berou ohled na sezónní potraviny, ale skladba je velmi individuální a omezena nabídkou producentů	Spotřebitel přijímá, co se vypěstuje, s ohledem na sezónu, lokalitu a možnosti hospodářství
Odběrné místo	Obchod nebo dodávka do domu	Trh, prodej ze dvora nebo dodávka do domu	Ze dvora nebo na dohodnutém odběrném místě
Závazek	Spotřebitel není producentovi nijak zavázán	Spotřebitel není producentovi formálně zavázán, ale může si s ním závazek dohodnout	Spotřebitel se zavazuje odebírat od producenta po celou sezónu, sdílí rizika i přínosy hospodářství
Distribuce	Producent prodává velkoobchodníkově	Producent balí a distribuuje zboží sám nebo skrze prostředníky	Spotřebitelé si distribuci zajišťují sami ve spolupráci s producentem
Organizátor systému	Podnikatel či firma bez vztahu k zemědělství	Producent sám	Organizováno samotnou komunitou
Další závazky	Žádné další aktivity kromě nákupu	Žádné další závazky nejsou nutné, ačkoli někteří zemědělci zvou zákazníky na svůj statek, na trhy nebo na samosběr	Spotřebitelé podporují producenta v případě neúrody nebo jiných nesází, mohou pomoci při pěstování, plánování nebo s dalšími komunitními aktivitami

2. 2. Je KPZ řešením?

Stávající potravinový systém je založen na průmyslovém modelu produkce, kterému dominuje několik málo korporací a obchodníků, jejichž hlavním cílem je navyšovat zisky akcionářů. Tento model nesleduje prosperitu a soběstačnost místních obyvatel, ale těží z jejich závislosti. Namísto produkce zdravých a dostupných potravin z udržitelných zdrojů se ve stále větší míře soustředí na výrobu komodit, jako jsou energetické plodiny, krmiva pro zvířata nebo na monokultury jedné plodiny.

KPZ se snaží budovat systém utvářený místními obyvateli, který bude přispívat ke kvalitě života i životního prostředí.

KOMUNITOU PODPOROVANÉ ZEMĚDĚLSTVÍ PŘEDSTAVUJE SOCIÁLNĚ INOVATIVNÍ MODEL, KTERÝ MÁ PŘÍNOSY V MNOHA RŮZNÝCH OBLASTECH A NA MNOHA RŮZNÝCH ÚROVNÍCH.⁷

ÚROVEŇ JEDNOTLIVCŮ: Spotřebitelům dává možnost osobněji se angažovat a přispět tak k utváření budoucnosti našeho potravinového systému. Zemědělcům usnadňuje přímý prodej a zaručuje jisté a předvídatelné příjmy;

ÚROVEŇ KOMUNIT: Podporuje tok peněz v lokálních ekonomikách, poskytuje pracovní příležitosti a vytváří prostředí sounáležitosti a vzájemné podpory;

CELOSPOLEČENSKÁ ÚROVEŇ: Snižuje moc velkovýrobců a korporací v potravinovém systému a tím celosvětově přispívá k potravinové suverenitě.

Zemědělci, spotřebitelé a organizace budují pevné místní iniciativy, které lze shrnout rovnicí: „Zemědělec či výrobce potravin + spotřebitel + pravidelný vzájemný závazek = KPZ a netušené možnosti“.⁸

Zemědělci mají v rámci systému KPZ příležitost sami rozhodovat o svém způsobu hospodaření, nejsou tlačeni cenami ani podmínkami obchodníků k zanedbávání životních podmínek chovaných zvířat ani k hospodaření, které poškozují krajinu. Spotřebitelé zemědělce podporují po celou sezónu, díky čemuž má sedlák jistý příjem nezávislý na globálním trhu.



2. 3. Kdo je kdo a co je co v KPZ?

ČLEN... producenti i spotřebitelé se obvykle považují za rovnocenné členy KPZ.

PRODUCENT / ZEMĚDĚLEC / PĚSTITEL...

může se jednat o pěstitele zeleniny, malého pekaře či řezníka, který vyrábí potraviny nebo další produkty pro komunitu podílníků KPZ.

SPOTŘEBITEL / PODÍLNÍK... je člen skupiny KPZ, který se zemědělcem sdílí rizika i přínosy. Obvykle se zapojuje do plánování sezóny, volby druhů či odrůd zeleniny, určování cen atd. Zavazuje se zemědělci či producentovi pravidelně platit, často dopředu na celou či část sezóny – to ovšem záleží na potřebách zemědělce a dohodě skupiny. To může pomoci zejména začínajícím zemědělcům či těm, kteří přecházejí z konvenčního zemědělství na ekologické. Podílník může být koordinátorem skupiny nebo se může o koordinaci dělit s dalšími členy či s producentem. Může také pomáhat zemědělci s prací na statku.

SMLOUVA O PARTNERSTVÍ... vzájemný vztah je upraven smlouvou, která obsahuje pravidla a principy, na kterých se členové dohodli. Může obsahovat podrobnosti o sdílení rizik, závazcích, ekologickém hospodaření, množství zeleniny, ceně, odběrném místě, odběrných dnech a hodinách, délce sezóny atd.

PODÍL... podílem se rozumí pravidelně distribuované množství potravin. Producenti pravidelně sdílejí svou úrodu nebo produkty mezi všemi spotřebiteli. Podíl může být distribuován jednou za týden, dvakrát týdně, atd. Jeden podíl obvykle obsahuje zeleninu/potravinu pro jednu rodinu, je ale možné odebírat také podíl poloviční.

KOORDINÁTOR... pro dobré fungování skupiny je důležité nepodcenit komunikaci. Je stěžejní rozhodnout, kdo je za co odpovědný – komunikaci, administrativu, péči o odběrné místo, plánování setkání a návštěv nebo pracovních dní na statku atd. Je lepší, když se koordináční úkoly rozdělí mezi spotřebitele i zemědělce. Pokud je jeden hlavní koordinátor, skupina může jeho práci odměnit tím, že například společně uhradí jeho podíl.

DISTRIBUCE / VÝDEJNÍ MÍSTO... místo, odkud se potraviny pravidelně distribuují. Mělo by být pro členy snadno dostupné. Existuje několik možností – může to být přímo na statku, v kavárně, ve škole, na pracovišti, v mateřské školce, v garáži, atd. – vše záleží na možnostech a tvůrčím přístupu.

2. 4. Způsoby fungování KPZ

Iniciativy založené na myšlence KPZ mohou mít mnoho různých podob. Nejrozšířenější formou je, když skupina lidí naváže spolupráci s jedním či více statky. Nicméně i komunita spotřebitelů může založit vlastní hospodářství – zde je samozřejmě nezbytná zkušenost se zemědělstvím. KPZ nedefinuje cílový stav. Spíše hledá způsob, jak vytvořit nový místní potravinový systém, který odpovídá charakteru a potřebám lokality, členů a zemědělců. Žádné dvě skupiny KPZ nejsou stejné, každá má v čase a prostoru svou vlastní dynamiku.

Zkušenosti ukazují, že partnerství v rámci KPZ může být iniciováno oběma stranami – producenty či zemědělci i potenciálními spotřebiteli. Obě skupiny mají odlišnou motivaci k tomu, aby vytvářely místní potravinové sítě. Spotřebitelé se mohou sdružovat do neformálních skupin nebo mohou časem založit formální neziskovou organizaci. V některých případech může být užitečné spolupracovat s existujícími neziskovkami.

Skupiny KPZ se dají rozdělit do kategorií podle toho, kdo je provozuje nebo jaký mají cíl:

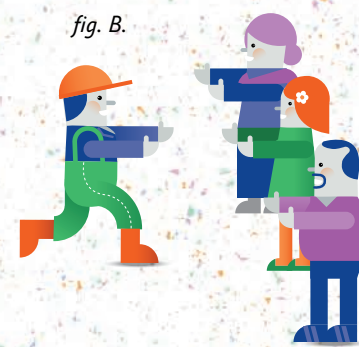
KOORDINACE/ORGANIZACE

Zajišťovaná zemědělcem

Provoz systému zajišťuje zemědělec, jehož úrodu si členové předplácejí, aniž by se dále zapojovali. Konkrétní podoba se samozřejmě liší model od modelu. Tento typ KPZ je pravděpodobně nejrozšířenější v Maďarsku.

Zajišťovaná komunitou/spotřebiteli

Koordinátorem skupiny je jeden nebo více spotřebitelů. Ti celý systém řídí v úzké spolupráci se zemědělcem, který produkuje úrodu s ohledem na jejich



přání. Stupeň zapojení spotřebitelů je proměnlivý. Tento model je velmi častý v České republice a v Rumunsku.

ZPŮSOB VZNIKU

Skupina členů propojená s existující farmou

Spotřebitelé vytvoří skupinu a naváží partnerství s místním zemědělcem. Farma je vlastněna a řízena zemědělcem. Členové podepisují se zemědělcem smlouvu o partnerství a platí za celou svou část úrody předem za určitý časový úsek (za sezónu nebo půl sezóny). Tento druh KPZ je pravděpodobně ten nejběžnější.

Komunitní farma

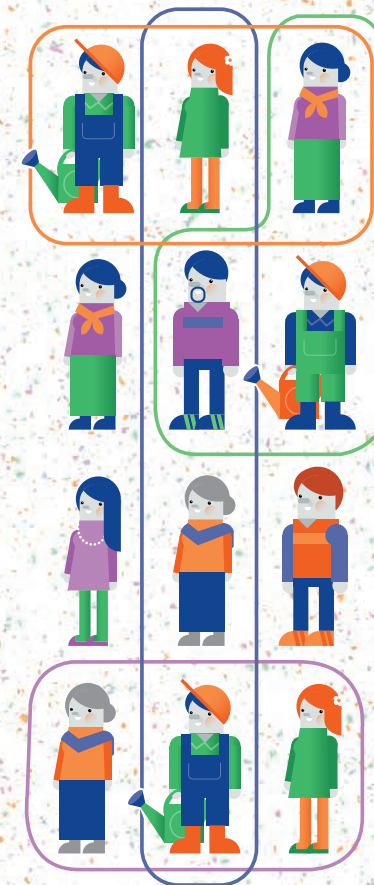
Skupina lidí založí a stará se o své vlastní hospodářství, sdílí náklady na produkci, členové pracují jako zemědělci, případně zemědělce zaměstnávají. Příklady těchto skupin KPZ můžeme najít v Německu, Spojeném království nebo v České republice.

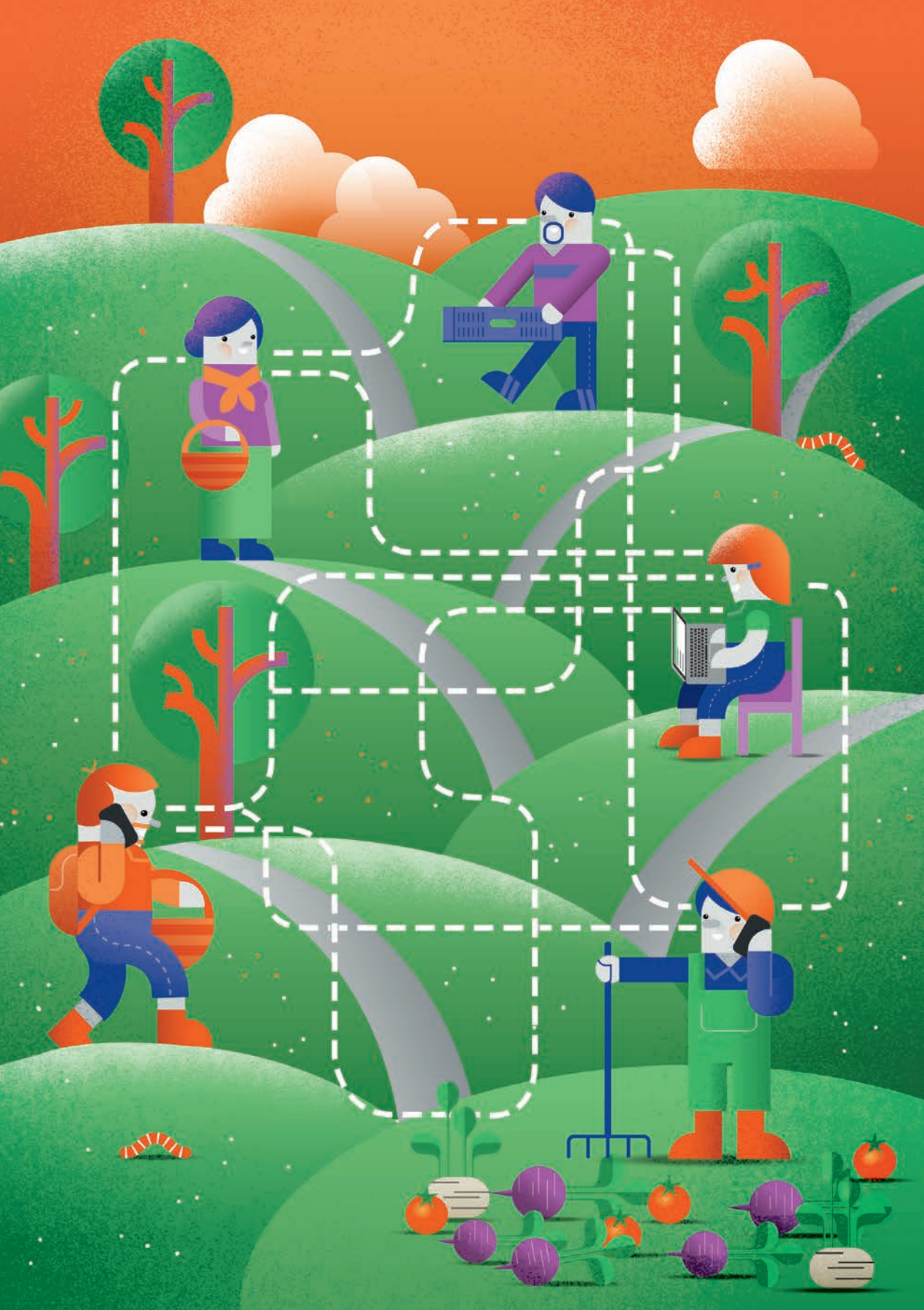
Zemědělsko-spotřebitelské družstvo

Zemědělci se sdružují do družstev, aby tak získali přístup k různým druhům produktů. Spotřebitelé mohou spoluvlastnit půdu a další zdroje společně se zapojenými zemědělci a spolupracovat na produkci a distribuci potravin. Příkladem takového průkopnických modelů, kde je družstvo spoluvlastněno jak producentem, tak spotřebiteli, je Food Hub v anglickém městečku Stroud nebo Alter Conso ve Francii. Jakožto jedna z mála dostupných právních forem společného vlastnictví mohou být družstva dobrým řešením také ve východní Evropě.

Zemědělské družstvo

Zemědělci řízená skupina KPZ, kde dva nebo více členů spolupracují na zajištění pestřejšího výběru zemědělských produktů svým členům. Tento model umožňuje jednotlivým zemědělcům specializovat se na tu formu hospodaření, která je pro jejich hospodářství nejvhodnější (větší podniky se mohou zaměřit na produkci v polním měřítku, menší hospodářství na speciální plodiny a výše položené statky na chov dobytka). Několik příkladů existuje ve Francii.





ČÁST B
*Začínáme
s KPZ*

3. ZAČÍNÁME S KPZ

Aktéři se zájmem o založení skupiny KPZ by se měli seznámit s různými přínosy, které zapojení do tohoto systému znamená, ale také s výzvami a změnami, které to pro všechny obnáší.

3.1. Přínosy KPZ

PŘÍNOSY PRO PRODUCENTA

DROBNÉ (TÉŽ EKOLOGICKÉ) HOSPODAŘENÍ ČELÍ KONKURENCI PRŮMYSLOVÉHO AGROBYZNYSU A TRŽNÍMU TLAKU, A TO NAVZDORY SKUTEČNOSTI, ŽE JE MNOHEM ZÁVISLEJŠÍ NA NEPŘEDVÍDATELNÝCH PŘÍRODNÍCH PODMÍNKÁCH. PĚSTITELÉ TAK ZPRAVIDLA NESOU VEŠKEROU NEJISTOTU NA SVÝCH BEDRECH. V SYSTÉMU KPZ ČLENOVÉ SDÍLEJÍ RIZIKA – DŮLEŽITÝM ASPEKTEM JSOU SOLIDARITA A VZÁJEMNÁ POMOC.

» **KPZ je ekonomicky stabilnější:** Jak bylo zmíněno výše, drobní zemědělci mívají kvůli silné konkurenci problém prosadit se na trhu. Z dodávání produktů velkoobchodníkům pak vyplývají další komplikace: nízké ceny, nejistota a prodlevy mezi dodávkou a jejím zaplacením.⁹ KPZ se tyto problémy snaží řešit. Zemědělci dostávají zaplacení dopředu v předem dohodnutých intervalech, což jim zajišťuje rozumný, garantovaný příjem a stálou skupinu odběratelů. Zároveň to znamená, že rizika hospodaření jsou sdílena s komunitou. Díky osobnějšímu vztahu členové chápou, když se některé plodiny nepodaří sklídit kvůli nepříznivému počasí

nebo jiným potížím. Zemědělec se tak může spolehnout na jistější příjem, který mu usnadňuje plánování a šetrné hospodaření bez tržního tlaku. Zemědělci v KPZ se mohou plně soustředit na dobré hospodaření.

V některých případech může být část produkce pěstována pro trh a část pro KPZ.¹⁰ A díky členům lze realizovat i drobné investice – třeba pořídit na farmu zavlažovací systém nebo solární panely.¹¹ Podstatné je, aby se zemědělci nezdráhali požádat o uhrazení skutečných nákladů.

» **KPZ znovu propojuje zemědělce s místní komunitou:** Globální potravinový systém se vyznačuje oddělením producentů potravin od jejich spotřebitelů. Důsledkem je nízká transparentnost a nevyrovnaný vztah mezi aktéry.¹³ S KPZ zemědělci získávají možnost komunikovat přímo s místními lidmi a ukázat jim zásady a důležitost správného hospodaření. Zároveň dostávají zpětnou vazbu od spotřebitelů a mají tak příležitost reagovat na jejich potřeby. Producenti mohou členy své skupiny

učit důležité poznatky o pěstování ovoce a zeleniny. A pokud se toho zemědělec nebojí, může nabídnout i vzdělávací aktivity u sebe na statku.¹⁴ V neposlední řadě může lepší spolupráce s místní komunitou pomáhat zemědělcům překonávat různé výzvy drobného hospodaření, jak je popsáno v tabulce 2.

Například v Maďarsku a České republice se ukazuje, že někteří zemědělci se stydí říkat si o peníze lidem, kteří jsou ve skutečnosti ochotni platit ještě víc. V jiných případech to může vést k situacím, kdy zemědělci prakticky zotročují sebe sama a mají ještě druhé zaměstnání, protože jinak se jim nedaří pokrýt všechny náklady.¹²

POTENCIÁLNÍ VÝZVY PRO ZEMĚDĚLCE ¹⁵	POMOC KPZ
Nízké výnosy (například kvůli škůdcům, nepříznivému počasí, chorobám)	Členové akceptují podíl: cena zůstává stejná, i když je podíl menší. Zemědělec může podíl vykompenzovat později.
Nepředvídatelný trh, nemožnost prodat úrodu	Členové si předplácejí dohodnuté množství potravin na delší časové úseky (sezóna).
Riziko kolísajících cen	Na začátku sezóny by se mělo uskutečnit setkání, na kterém se probere cena podílu. Cena odpovídá možnostem členů a zároveň pokrývá všechny náklady hospodaření.
Nemoc zemědělce nebo špatné sociální pojištění.	V nepříznivém období mohou členové zemědělce podpořit.
Malý kapitál pro rozvoj podniku, riziko měnících se podmínek pro půjčky a vysokých úroků.	Členové mohou nabídnout bezúročnou půjčku, věnovat podniku dar nebo si v něm koupit podíl.

TABULKA 2. JAK KPZ ŘEŠÍ VÝZVY, KTERÝM ZEMĚDĚLCI ČELÍ

KROMĚ TOHO MŮŽE MÍT KPZ PRO ZEMĚDĚLCE I DALŠÍ

VÝHODY:

- » Pomoc s prací a plánováním a méně administrativy.
- » Více času na sebe a rodinu, protože není třeba trávit celé dny na farmářském trhu.
- » Rozhodování o způsobu pěstování a odrůdách plodin není určováno trhem a požadavky překupníků a obchodů, ale přizpůsobuje se limitům přírody a potřebám lidí.

Přínosy KPZ pro producenty se mohou projevovat ve všech oblastech života, jak uvádí tabulka 3 níže.



OSOBNÍ	SOCIÁLNÍ	EKONOMICKÉ	ENVIRONMENTÁLNÍ
<ul style="list-style-type: none"> » Dobré jméno v rámci venkovské komunity » Spravedlivá odměna » Není třeba si hledat další práci mimo hospodářství » Propojení s dalšími producenty zapojenými do KPZ 	<ul style="list-style-type: none"> » Budování solidarity » Komunita kolem hospodářství » Férový plat pro sezónní pracovníky » Udržení rodinných hospodářství 	<ul style="list-style-type: none"> » Přístup ke stabilnímu odbytu přinářejícímu stálý příjem » Vyhnout se zprostředkovatelům » Menší riziko při hospodaření » Pokud je silná důvěra, nejsou zapotřebí certifikace ekologického zemědělství » Vyhnout se konkurenci » Plánování produkce podle známé poptávky 	<ul style="list-style-type: none"> » Zachování úrodnosti půdy » Udržování biodiverzity » Možnost použití tradičních druhů plodin » Méně přepravy » Méně obalů

TABULKA 3. PŘÍNOSY KPZ PRO ZEMĚDĚLCE¹⁶

PŘÍNOSY PRO ČLENY:

Jednotliví členové těží ze svého zapojení do KPZ různými způsoby. Výzkumy provedené v mnoha zemích uvádějí jako nejčastěji zmiňované přínosy tyto:

- » **Přístup ke zdravým a výživným potravinám.**
- » **Čerstvost a chuť:** Nabídka odrůd a plodin bývá rozmanitější a přináší nové chutě. „Kvalita a chuť produktů je jeden z hlavních důvodů pro zapojení se do AMAP. Jsou neuvěřitelně čerstvé a chutné!“¹⁷
- » **Transparentnost:** Přístup k informacím o fungování celého systému a o pěstování plodin je jedním z hlavních důvodů, proč se lidé rozhodnou pro KPZ.¹⁸
- » **Dostupné ceny:** V některých zemích může být produkce certifikována komunitou, takže ceny mohou být nižší než obvyklé tržní ceny.¹⁹ Nižší ceny přináší i přímý vztah mezi zemědělci a spotřebiteli, kde je vyloučen zprostředkovatel.
- » **Znalost zemědělce nebo vzájemné přátelství:** Spotřebitelé se se zemědělcem mohou seznámit a případně i spřátelit, podporovat ho, mají představu o jeho způsobu hospodaření a někdy dokonce mohou spolurozhodovat o tom, jak bude hospodaření probíhat.
- » **Investice do místních společenství:** Podpora místní ekonomiky skrze vyšší zaměstnanost, více místní výroby, místní spotřebu a oběh peněz přímo na místě.
- » **Obnova kontaktu s místními komunitami:** Členství v KPZ může mezi členy budovat sdílenou zodpovědnost a posílit místní soudržnost.
- » **Ochrana životního prostředí a zvířat:** Drobná, často ekologická hospodářství více dbají na kvalitu krajiny a životní podmínky zvířat. Převážně potraviny na kratší vzdálenosti a menší spotřeba obalů šetří energii a nerostné zdroje.

Výzkum provedený v roce 2015 mezi podílíky českých skupin KPZ²¹ zjistil, které důvody jsou nejdůležitějším motivem pro vstup do:

- » Přístup k čerstvým, kvalitním potravinám bez chemie – **74%**
- » Osobní vztah se zemědělcem a jeho podpora – **60%**
- » Znalost zemědělce a bezpečnost potravin – **33%**
- » Úspora času a peněz – **26%**
- » Respekt k sezóně – **18%**
- » Změna životního stylu – **17%**
- » Znalost místa produkce – **13%**



» **Obnova spojení s půdou a přírodou:** Podílníci svým členstvím navazují spojení s půdou a přírodou, které v nich vyvolává pocit „sounáležitosti a spoluvlastnictví“. Díky návštěvám na statku mají členové možnost být v přímém kontaktu se zemědělským prostředím, půdou, zeleninou a ovocem.²⁰

Přínosy KPZ se projevují v mnoha oblastech života, jak je popsáno níže v tabulce 4.

OSOBNÍ	SOCIÁLNÍ	EKONOMICKÉ	ENVIRONMENTÁLNÍ
<ul style="list-style-type: none"> » Dohledatelnost původu potravin a biokvalita potravin » Čerstvost, sezónnost » Zdravá strava » Návštěvy statku » Propojení s podobně smýšlejícími lidmi » Změna spotřebních vzorců 	<ul style="list-style-type: none"> » Spojení s venkovem a se zemědělstvím » Solidarita s místním zemědělcem založená na důvěře » Pocit náležitosti ke komunitě 	<ul style="list-style-type: none"> » Nižší ceny za bioprodukty » Pevná cena po celou sezónu » Férová cena vyjednaná s producentem 	<ul style="list-style-type: none"> » Metody hospodaření v souladu se zájmy ochrany životního prostředí

TABULKA 4. PŘÍNOSY ČLENSTVÍ V KPZ²²

PŘÍKLAD

SKUPINA KPZ PŘI STATKU POSPÍŠILOVÝCH / ČESKÁ REPUBLIKA

OD ROKU 2012 EXISTUJÍ V BRNĚ DVĚ KOMUNITY, KTERÉ NAVÁZALY PARTNERSTVÍ S EKOLOGICKÝM STATKEM RODINY POSPÍŠILOVÝCH. JEDNA ZE SKUPIN KPZ MÁ 34 ČLENŮ A DRUHÁ 20. ČLENOVÉ SI PŘEDPLÁCEJÍ ZELENINU NA PŮL ROKU DOPŘEDU (OD KVĚTNA DO PROSINCE) A DOSTÁVAJÍ KAŽDÝ TÝDEN CELÝ PODÍL (PŘÍBLIŽNĚ 7,5 KG) NEBO PODÍL POLOVIČNÍ. NA ZAČÁTKU SEZÓNY SE ČLENOVÉ POTKAJÍ SE ZEMĚDĚLCEM, SPOLEČNĚ SEZÓNU NAPLÁNUJÍ A DOMLUVÍ SE NA ORGANIZACI SKUPINY. ODBĚRNÉ MÍSTO JE V CENTRU MĚSTA V KAVÁRNĚ – ZEMĚDĚLCI VYTVOŘILI PRO KAVÁRNU SPECIÁLNÍ REGÁL NA VÝDEJ ZELENINY A PRAVIDELNĚ SE O VÝDEJE STARAJÍ. ČLENOVÉ OBČAS POMÁHAJÍ NA STATKU.

SOCIÁLNÍ ROZMĚR KPZ

KPZ podporuje společenský život a dělá ho bohatším. Jídlo přináší mnoho témat a aktivit a KPZ nám umožňuje sdílet čas, inspiraci a zkušenosti s lidmi, které bychom jinak možná ani nepotkali. Spojuje dohromady lidi různých věkových skupin, čímž překonává generační propast, a je to skvělý způsob, jak rozvinout vztah k sobě a ostatním.

Hospodářství zapojená do KPZ nabízejí lidem z města také mnoho příležitostí, jak si odpočinout a něco se naučit – členové mají možnost navštívit statek, zabořit ruce do hlíny a nechat se okouzlit krásou hospodaření. KPZ je ideální způsob, jak seznámit děti s původem jídla a jeho důsledky.

Z pohledu zemědělců zapojených do KPZ je značně motivující být součástí komunity, protože od svých spotřebitelů dostávají mnoho pozitivní zpětné vazby. Vědomí, že jejich produkty jsou doceněny, jim pak pomáhá pokračovat v práci.



PŘÍKLAD:

KOMPOT ZNAMENÁ KOMUNITNÍ POTRAVINY

JE PRVNÍ FARMOU V DUCHU KPZ, KTERÁ VZNIKLA V ČESKÉ REPUBLICĚ. BYLA ZALOŽENA SPOTŘEBITELI V ROCE 2012. JEDNÁ SE O KOMUNITNÍ PRODUKČNÍ ZAHRADU S TĚMĚŘ 40 ČLENY, Z NICHŽ DVA JSOU ZAMĚSTNÁNI JAKO PĚSTITELÉ A STARAJÍ SE O ZELENINOVOU PRODUKCI NA PŮLHEKTAROVÉM POLI. KOMPOT STOJÍ NA VELKÉM ZAPOJENÍ ČLENŮ, KTEŘÍ FINANCUJÍ JEHO VZNIK A CHOD, POMÁHAJÍ S PRODUKČÍ A BUDOVÁNÍM ZAHRADY. BYL ZALOŽEN NA POZEMKU VLASTNĚNÉM JEDNOU Z ČLENEK A SVÝM ZPŮSOBEM SE JEDNÁ O OBNOVU TRADICE DROBNÉHO RODINNÉHO HOSPODAŘENÍ, KTERÉ BYLO PŘERUŠENO KOMUNISTICKÝM REŽIMEM. KOMPOT ROVNĚŽ ORGANIZUJE AKCE PRO VEŘEJNOST, NABÍZÍ PRAXE PRO STUDENTY A VĚNUJE SE MNOHA DALŠÍM AKTIVITÁM, KTERÝMI OŽIVUJE VENKOV A POMÁHÁ LIDEM NAJÍT SI CESTU KE ZDRAVÝM MÍSTNÍM POTRAVINÁM.

3. 2. Překážky při zakládání KPZ²³

S KPZ se mohou pojit i určité obtíže. KPZ je víc než jen každodenní hospodaření nebo běžné nakupování, takže je klíčové si dobře promyslet, jestli jste – až už jako zemědělec, nebo jako spotřebitel – schopni a ochotni KPZ nejen založit, ale i provozovat.

PRO ZEMĚDĚLCE

» V zemích s nedostatkem důvěry mezi lidmi a špatnými mezilidskými vztahy může být pro producenty obtížné důvěřovat skupině budoucích spotřebitelů. *Jakmile se ale model začne a „začne se o něm mluvit“, míra důvěry stoupá.*

» Producenti musí zastávat různé role.²⁴ Mají na starosti mnoho úkolů: připravovat nabídku, získat členy, udržovat s nimi kontakt, spravovat jejich peníze,

informovat je a v neposlední řadě hospodařit. Komunikace vyžaduje čas. Zároveň ne všichni producenti mají potřebné dovednosti, aby tyto aktivity dostatečně zvládli. *Řešením je spolupracovat se zakládajícími členy, kteří obvykle zemědělci s organizací skupiny pomohou, neboť jsou často dostatečně motivováni (ostatně koordinátorem může být jeden ze spotřebitelů). Zemědělec by se neměl ostýchat požádat o pomoc. Výhodu mají producenti, kteří na vzniku projektu spolupracují s neziskovými organizacemi nebo s dobrovolníky, protože jim mohou tyto úkoly předat.*

» Ze začátku může být těžké získat znalosti a zkušenosti potřebné k vypěstování rozmanité produkce plodin podle plánu. Rovněž může být obtížné získat znalosti a zkušenosti v ekologickém

zemědělství a finančním plánování. *Navazte kontakt s existujícími farmami KPZ a inspirujte se tím, jak hospodaří, fungují anebo řeší problémy. Pokud ve vaší zemi funguje národní síť KPZ, můžete se na ni obrátit a ona vás většinou dokáže odkázat na skupiny KPZ ve vašem okolí, případně vám sama poradí.*

PRO SPOTŘEBITELE

» Nízký příjem může být pro potenciální členy největší překážkou pro zapojení se do KPZ. Přesto existuje několik strategií, díky kterým se k tomuto modelu mohou přidat i lidé s omezenými finančními prostředky:²⁵

» Nabídka snížení ceny výměnou za práci: Lidé mohou pracovat na statku a tak získat svůj podíl za nižší cenu.

» Prodej podílů za nižší cenu: Ačkoli by se měl producent snažit pokrýt všechny náklady, někteří členové mohou za svůj podíl platit menší cenu, jsou-li ostatní ochotni solidárně platit více.

» Plán plateb: Namísto jedné pevně stanovené platby může producent nabídnout možnost několika plateb nebo splátek.

» Solidární fond: Speciální část rozpočtu může být určena pro členy, kteří momentálně nejsou schopni zaplatit svůj podíl. Později by ale měli své nedoplatky vyrovnat.

» Dotované nízkopříjmové podíly: Flexibilní cena podílů umožňují lidem s nižšími příjmy platit za podíl méně, zatímco lidé s vyššími příjmy budou platit více. Případně mohou producenti nabízet podíly různých velikostí.

» Programy zaměřené na seniory s omezenými prostředky: Programy sponzorované z darů, které umožňují seniorům kupovat po určitou dobu podíl za sníženou cenu.

» *Dobrovolný příspěvek: Každý člen může přispět do rozpočtu dobrovolnou částkou, nicméně je třeba pokrýt náklady na sezónu..*

DALŠÍ POTENCIÁLNÍ PŘEKÁŽKY:²⁶

» Omezený výběr produktů, pobírání nestandardních produktů, nepředvídatelnost kvality a kvantity. *Producenti a ostatní členové mohou poskytnout recepty a základní znalosti o méně známých plodinách.*

» Potíž s vyzvedáváním podílů v určený čas na daném místě každý týden. *Pravidelné dodávky ale usnadňují dlouhodobé plánování. Je možné podělit se o tyto úkoly s dalšími spotřebiteli, pokud žijí v blízkosti.*

» Čas věnovaný vyzvedávání potravin a přípravě jídla z čerstvé zeleniny. *Vhodné je využívat rychlé recepty a jíst co nejvíce syrového ovoce a zeleniny, což je nejen zdravé, ale také to šetří čas.*

» Změna životního stylu a komplikace s přípravou zeleniny. *Služebně starší členové skupiny mohou předat své zkušenosti, jak si zvykli na KPZ, a své tipy pro zpracování zeleniny.*

» Závazek k platbám předem, vyšší ceny ve srovnání s konvenčními produkty, sdílení rizik hospodaření. *Dohodněte si takový systém plateb, jaký je pro vás nejvhodnější. Pokud nemůžete zaplatit předem za celou sezónu, vyzkoušejte systém měsíčních plateb.*

» Závazek k dobrovolné práci na statku nebo k distribuci podílů. *Dobrovolná práce není očekávána ve všech skupinách KPZ, nicméně v krizových situacích ji velmi doporučujeme.*

4. ZALOŽENÍ KPZ PARTNERSTVÍ

SKUPINA KPZ MŮŽE VZNIKNOT Z PODNĚTU ZEMĚDĚLCŮ, SPOTŘEBITELŮ NEBO DOKONCE NEZISKOVÝCH ORGANIZACÍ. AŽ UŽ ALE VYCHÁZÍTE Z JAKÉHOKOLI PROSTŘEDÍ, MĚLI BYSTE PŘI ROZJÍŽDĚNÍ TAKTO KOMPLEXNÍHO SYSTÉMU POČÍTAT S TÍM, ŽE PRVNÍ ROK JE VŽDY DOST NÁROČNÝ. PRODUCENTI A SPOTŘEBITELÉ SE MUSEJÍ NAUČIT SPOLUPRACOVAT, BUDOVA VZÁJEMNOU DŮVĚRU A TAKÉ PEČLIVĚ NAPLÁNOVAT SEZÓNU. NENECHTE SE ALE TĚMITO VÝZVAMI ODRADIT. MOTIVACE SPOTŘEBITELŮ A INICIATIVA KOMUNITY VÁM POMŮŽOU MÍT Z TOHOTO EXPERIMENTU RADOST. NÁSLEDUJÍCÍ ČÁST POPISUJE NEZBYTNÉ POČÁTEČNÍ KROKY.

4. 1. Vznik KPZ krok po kroku

Bez ohledu na to, zda skupinu KPZ zakládá místní komunita, organizace, nebo zemědělec, doporučujeme postupovat dle následujících kroků: ²⁷

POROZUMĚNÍ MYŠLENCE KPZ

Je důležité mít představu, o jaký druh produkce se jedná (rozmanitost produktů, ekologický způsob hospodaření, kontinuita produkce, atd.), jaký může být roční odhadovaný výnos a jaký vzájemný vztah je potřeba v rámci komunity KPZ vybudovat. Je užitečné spojit se s dalšími iniciativami KPZ ve vašem regionu nebo zemi či najít neziskovou organizaci, která se tímto tématem zabývá. Samozřejmě je také možné získat více informací na internetu.

Jako spotřebitelé byste měli být připraveni na určité závazky, proto je důležité dobře si promyslet, jestli jste schopni je na sebe vzít. Jsou to:

- » Platba za přídělky potravin předem (at už na celou sezónu, na měsíc, nebo podle jiného rozvrhu) nehleďte na to, v jakém množství a v jaké kvalitě se urodí.
- » V případě komunitních modelů KPZ se členové navíc zavazují podílet se na distribuci, práci na poli, atd.

PLÁNOVÁNÍ

Jako zemědělec musíte umět odhadnout svou kapacitu a možnosti.

Naplánujte si, jaký druh produktů můžete nabídnout v první sezóně: je dobré připravit seznam zeleniny, kterou jste už pěstovali nebo kterou můžete pro své spotřebitele vypěstovat. Máte představu o tom, kolik spotřebitelů dokážete zásobit svými produkty? Jste schopni odhadnout, kolik času zabere práce? Máte dostatečnou kapacitu, nebo bude třeba zaměstnat nějaké pracovníky?

HLEDÁNÍ ČLENŮ

Pro založení skupiny KPZ je klíčové najít spotřebitele, kteří se mohou stát vašimi partnery.

- » Pokud už prodáváte na trhu, možná máte zákazníky, kteří jsou spokojeni s vašimi produkty a mohli by mít zájem o zapojení do vašeho systému.
- » Oslovte své přátele a sousedy. Pokud s nimi máte osobní vztah, nebudete muset budovat důvěru od nuly.
- » Hledejte existující skupiny: denní pečovatelská centra, ekologické nebo jiné organizace, občanské skupiny, církve, pracoviště, alternativní školy, centra jógy. Všude můžete najít lidi, kteří se zajímají o zdravou stravu a blízké vztahy. Zkuste kontaktovat existující skupiny KPZ. Mohou vědět o možných spotřebitelích z vašeho regionu, kteří už myšlenku KPZ znají.
- » Spojte se se sítí KPZ ve vaší zemi nebo s jakoukoli neziskovou organizací, která pracuje s touto tematikou nebo s tematikou blízkou myšlence KPZ (tradiční zemědělství, zdravé potraviny, sociální podnikání, udržitelný rozvoj atd.).

K hledání členů můžete využít tyto komunikační kanály:

- » Roznášejte letáky
- » Organizujte setkání
- » Šiřte nápad mezi přátele a známé
- » Najděte spřízněného novináře, který o vás napíše
- » Využijte sociální média

ORGANIZACE SETKÁNÍ

Jakmile naleznete první spojence, měli byste být připraveni účastnit se veřejných setkání, kde můžete najít nové členy. Pro budoucí spolupráci je klíčové být na těchto setkáních upřímní a transparentní, spotřebitelé si těchto vlastností váží. Pokud nemáte moc zkušeností, nemějte obavy. KPZ je partnerství, snažte se proto spotřebitele zapojit do hledání řešení.

Možný program setkání:

- » Co je to KPZ?
- » Proč jíst lokálně vypěstované potraviny?
- » Proč potřebují drobní zemědělci podporu? Jaká jsou rizika průmyslového zemědělství?
- » Jaké jsou výhody členství v KPZ?
- » Vyhodnotte ochotu účastníků zavázat se ke KPZ.
- » Pokud je zájem dostatečně velký, vytvořte jádrovou skupinu.

Pokud jste skupina spotřebitelů nebo organizace a chcete založit KPZ

V tomto případě doporučujeme najít zemědělce, který má zájem o navázání partnerství se skupinou spotřebitelů, a případně najít vhodnou půdu, pokud ji zemědělec nemá. Je třeba brát v úvahu následující kritéria:

A / Zemědělec musí mít:

- » Zkušenosti se zemědělstvím či zahradničením. Vzdělání nebo znalosti na poli ekologického či biodynamického hospodaření. Zkušenosti s fungováním,

provozem a údržbou potřebné techniky. Zkušenosti s pěstováním zeleniny v daných klimatických podmínkách.

Při hledání zemědělce můžete využít také dotazník uvedený v tabulce 5.



TIP: Víte, že většina členů KPZ ve vaší zemi jsou mladí rodiče, kteří se zajímají o udržitelný životní styl a bio-potravinu? Vyhledejte alternativní nebo ekologické školy ve vašem okolí a nechte v nich své letáčky. Nezapomeňte na své kontaktní údaje a odkaz na vaše webové stránky – pokud nějaké máte.

POKUD HLEDÁTE POTENCIÁLNÍHO ZEMĚDĚLCE PRO SVOU SKUPINU KPZ, JEDEN ZE SPOLEHLIVÝCH NÁSTROJŮ PRO POSOUZENÍ MŮŽE BÝT DOTAZNÍK, KTERÝ VÁM POSKYTNE INFORMACE O PŘEDPOKLADĚCH ZEMĚDĚLCŮ. MŮŽETE DO NĚJ ZAHRNOUT NÁSLEDUJÍCÍ OTÁZKY:²⁸

1. Zkoušeli už jste někdy prodávat vlastní zemědělskou produkci? Kde? A uspěli jste?
2. Dokážete během jedné sezóny vypěstovat 30 různých druhů zeleniny?
3. Povídate si rádi o své práci s přáteli, sousedy, zákazníky?
4. Nevadí vám nést organizační odpovědnost?
5. Jakou rozlohu, technické vybavení a zdroje máte k dispozici k tomu, abyste mohli pěstovat pro větší počet lidí?
6. Myslíte si, že dokážete pěstovat bez chemických hnojiv a pesticidů?
7. Máte zdroj „dobrého osiva“?
8. Umíte si vypěstovat vlastní sazenice?
9. Máte dopravní prostředek pro převoz podílů do měst? Pokud ne, máte nějaké známé, s jejichž pomocí můžete během sezóny počítat?

TABULKA 5. DOTAZNÍK PRO ZEMĚDĚLCE

Pokud nevíte, kde najít zemědělce, zkuste zajít na farmářský trh nebo se poptat po seznamu ekologických zemědělců z vašeho okolí.²⁹ Velice cenné je, když se vám podaří pozvat na úvodní setkání zemědělce se zkušenostmi s KPZ, protože pro některé zemědělce bude přesvědčivější seznámit se s touto myšlenou prostřednictvím někoho, kdo má sám zkušenosti se zemědělstvím.

Opravdu důležitá je transparentnost. Protože KPZ může fungovat jenom na silných základech, měli byste prodiskutovat všechny dotazy a nejasnosti.

KOLIK ČASU TO VŠECHNO ZABERE?

Cesta od počátečního nápadu k plně fungujícímu KPZ je dlouhá a náročná, na druhou stranu však i motivující a dobrodružná. Časový plán vaší skupiny KPZ se může lišit v závislosti na okolnostech, z jakých vycházíte, a také na vaší komunitě. Obecně vzato však lze říct, že čím více času věnujete úvodnímu plánování, uvažování o systému, diskuzím se zájemci a organizaci, tím lépe připraveni pak budete na samotný chod KPZ.

4.2. Každodenní chod KPZ

ROLE A POVINNOSTI

Abychom se v komunitě vyhnuli nedorozuměním a potížím, je potřeba hned na začátku vyjasnit role a povinnosti. Ty nám mohou pomoci při nabírání nových členů a také jako manuál ve sporných situacích. Role zemědělců a členů jsou obvykle vysvětleny v dohodě o partnerství, ale pro vzájemné porozumění je velmi důležité je jednou za čas probrat na osobních setkáních – zvláště na akcích, kde se přijímají noví členové.



Vzniku německé skupiny KPZ nazvané Gartencoop přecházel bezmála rok přemýšlení a debatování, a teprve poté zabořili členové ruce do hlíny. Jednodušší systémy se však dají rozjet v řádu několika měsíců. Například české skupině KPZ Modřany trvala cesta od počátečního nápadu k prvním doručným podílům jen tři měsíce..

POVINNOSTI ZEMĚDĚLCŮ

- » Hospodařit co nejlépe, aby byly uspokojeny potřeby a očekávání spotřebitelů.
- » Dodržovat dohodnuté metody hospodaření (např. ekologické, biodynamické, košer, permakultura).
- » Definovat množství potravin dodávané v jednom podílu.
- » Definovat četnost dodávek a způsob jejich doručení. Určení, jak často a v jakém rozsahu se budou konat akce na statku.
- » Nastavení ceny za podíl či poloviční podíl.
- » Určení možností a způsobů dobrovolné práce na statku.
- » Zajištění transparentnosti hospodaření.

MOŽNÉ POVINNOSTI KOORDINÁTORA SKUPINY (koordinátorem může být jak člen, tak samotný zemědělec)

- » Zajišťovat kontakt mezi skupinou a zemědělcem.
- » Vybírat platby za podíly a zasílat peníze producentovi.
- » Povinnosti a role nicméně nejsou tesané do kamene.

MOŽNÉ POVINNOSTI ČLENŮ

- » Platit včas dohodnutou cenu za podíl nebo úrodu.
- » Přijmout skutečnost, že úrodu obvykle nelze přizpůsobovat preferencím jednotlivců.
- » Akceptovat sezónnost produktů.
- » Respektovat a přijmout specifické znalosti a dovednosti zemědělce.
- » Čistit a vracet přepravky či další

nádoby používané pro distribuci.

- » Podílet se na určitých úkolech (např. pomoc při dodávce, sklizni).

PLÁNOVÁNÍ ÚRODY

Důležitou součástí KPZ je správné naplánování úrody. Jelikož zemědělec musí mít jistotu, že dokáže zásobovat určitý počet lidí po celou sezónu nebo i déle, je nutné věnovat plánování úrody dostatek času a rozvahy. Každé hospodářství a skupina KPZ jsou však jiné, takže přístupy k plánování úrody se liší a neexistuje žádný univerzální postup. Navíc je k dispozici spousta kvalitních zdrojů.³⁰ Pro začátek ale můžete vyzkoušet online kalkulačku úrody, která vznikla jako doplněk k této brožuře a která vám pomůže odhadnout, kolik plodin je možné vypěstovat na určité rozloze a pro kolik to bude stačit lidí. Kalkulačku úrody naleznete na webu www.kpzinfo.cz.

ČAS A MÍSTO DISTRIBUCE

Distribuce obvykle probíhá každý týden počínaje dubnem nebo květnem, v závislosti na klimatických podmínkách. Výdejní (též odběrné) místo může být na statku, pokud spotřebitelé žijí na stejném místě jako producent, nebo ve městě. Pokud se výdej odehrává ve městě, doporučujeme najít nějaký volný prostor v prostorách místních organizací nebo soukromých institucí podporujících občanské aktivity. Pokud se žádné takové místo nenajde, spotřebitelé si výdejní místo pronajímají. Čas výdeje je obvykle věcí dohody mezi producenty a skupinou spotřebitelů.

SMLOUVA

Dohoda o KPZ bývá obvykle stvrzena smlouvou – ať už písemnou, nebo ve formě ústní dohody. Občas je díky vzájemné důvěře možné spolehnout se jen na ústní závazek. Je-li smlouva psaná, jsou v ní popsána jednak praktická opatření a jednak základní hodnoty a principy. Kromě klasických ustanovení, která se ve smlouvách nejčastěji vyskytují, může smlouva zahrnovat i následující body:

- » **Seznam druhů zeleniny:** Produkci na celou sezónu plánuje zemědělec buď sám, nebo společně s členy. Vychází se z kapacity a zkušeností zemědělce, vlastností půdy a počtu spotřebitelů. Spotřebitelé mohou také navrhnout, aby byly do smlouvy začleněny nové druhy zeleniny.
- » **Plán distribuce:** Časový interval mezi dodávkami, počet týdnů dodávek, čas a místo dodávek atd.
- » **Povinnosti zemědělce a spotřebitelů**
- » **Způsob plateb a ceny**
- » **Volitelně i týdenní plán výsadby a sklizně:** Jedná se o odhad, jelikož ve skutečnosti bude záležet na počasí a dalších faktorech

4.3. Férové financování KPZ

Pokud producent není vlastníkem půdy, je třeba zajistit dostatek kapitálu pro řízení hospodářství. Skupina KPZ může začít z mála, třeba jen s pronajatou půdou a zapůjčenou zemědělskou technikou. V tomto případě je z dlouhodobého hlediska vhodné počítat se zakoupením půdy. Možnosti jsou takovéto:

- » Kapitál poskytne zemědělec
- » Kapitál poskytnou členové
- » Skupina hledá granty
- » Skupina hledá půjčky

Je třeba zajistit, aby byly pokryty náklady hospodaření a aby zemědělec dostával za svou práci slušný příjem. Členové platí za předpokládanou produkci a dostávají rozmanitou úrodu, která se dělí stejným dílem mezi všechny členy. Kromě těchto nezbytných nákladů se mohou členové rozhodnout přispívat producentům například i na pojištění. O všech nákladech a cenách je rozhodováno transparentně a společně. Férového financování lze dosáhnout mnoha různými způsoby. Některé z nich jsou popsány níže.³¹

PODLE TRŽNÍ CENY

Zjistěte, kolik lidí obvykle platí za zeleninové bedýnky (na farmářských trzích nebo v podobných distribučních kanálech), a podle ceny jednotlivých položek vypočítejte přibližnou cenu celého podílu. **Příklad: Podařilo se vám zjistit, že lidé**

jsou ochotní platit 300,- Kč za týdenní dodávku. Z toho složité podíl:

POLOŽKA	MNOŽSTVÍ	JEDNOTKA	CENA ZA JEDNOTKU NA FARMÁŘSKÝCH TRZÍCH(KČ)	CELKOVÁ CENA (KČ)
Cibule	0,5	kg	20	10
Papriky	0,5	kg	70	35
Brambory	1	kg	12	12
Jablka	1,5	kg	30	45
Švestky	1	kg	35	35
Dýně	2,5	kg	30	60
Cuketa	0,5	kg	25	12,5
Rajčata	1	kg	50	50
Červená řepa	0,5	kg	20	10
Kedlubna	1	kg	15	30
Celková cena podílu				299,5

PODLE TYPICKÝCH NÁKLADŮ A ÚTRAT

Odhad ročních nákladů KPZ za produkci na jednu sezónu (včetně zemědělcova příjmu za sezónu) = A. Odhad, kolik lidí během jedné sezóny obvykle utratí za zeleninu = B. Vydělte číslo A číslem B a získáte počet podílů.



Příklad:

Roční náklady hospodaření = 120 000 Kč

Typická útrata za zeleninu = 6 000 Kč

Počet podílů, které se vejdou do rozpočtu = 120 000/6 000 = 20

PODLE TYPICKÝCH NÁKLADŮ

A VELIKOSTI KOMUNITY

Vypočítejte celkový rozpočet na hospodaření. Nejčastěji se skládá z těchto částí: cena produkce (tj. osivo, sazenice, nářadí atd.), náklady za zaměstnance, amortizace techniky, investice, poradenské služby, provozní náklady.

Celkovou částku vydělte aktuálním nebo potenciálním počtem členů. Například pokud máte rozpočet na sezónu 120 000 Kč a 20 členů, musí být cena za jeden podíl 6 000 Kč na sezónu.

POMOCÍ DOBROVOLNÝCH PŘÍSPĚVKŮ

Můžete také nechat členy, aby si sami určili, kolik chtějí zaplatit (např. jak velkou částkou si mohou dovolit přispět k pokrytí celkového rozpočtu hospodářství). Tato metoda podporuje kreativitu, svobodu, solidaritu a začlenění lidí s nižšími příjmy. Je však velice náročná na soudržnost komunity, důvěru atd. Postup je takovýto:

- » Představte komunitě celkový rozpočet (viz výše).
- » Vyzvěte členy, aby napsali (zpravidla tajně), kolik přispějí.
- » Pokud se tím naplní rozpočet, je vše v pořádku.
- » Pokud se nenaplní, následuje další kolo psaní příspěvků, dokud nebude rozpočet naplněn.

PODLE PODOBNÝCH MODELŮ

Tato metoda je velice jednoduchá: najdete skupinu KPZ podobnou té, kterou plánujete vy, (co do velikosti

produkce, počtu členů, rozlohy polí, klimatické oblasti atd.) a zeptejte se, kolik se v ní platí za podíl. Pokud vám to zní rozumně, použijte to.

VYZKOUŠEJTE TO!

KPZ je velice specifický a choulostivý model. Počítejte s tím, že rozjetí vaší iniciativy může nějakou dobu trvat. Jako producentovi vám může pomoci toto: Nejprve získajte zkušenosti s menší skupinou. Obdělávejte větší plochu, než je nezbytně nutné, abyste pokryli případné ztráty. Vybudujte si pevné vztahy se spotřebiteli: Pravidelně s nimi probírejte myšlenku KPZ, pozvěte je k sobě na statek, získávejte od nich zpětnou vazbu k tomuto systému atd.

Když někdo do komunity nezapadá, prostě ho nechte odejít. Není to vždy jednoduché, ale energie potřebná na to, abyste někoho přesvědčili, může být efektivněji využita k hospodaření nebo budování komunity.

„Někdy je problém v tom, že spotřebitelé neporozuměli systému. Například jsme měli někoho, kdo si opakovaně nevyzvedl podíl a nedal se zastihnout na e-mailu ani na telefonu. Potom si samozřejmě stěžoval, když měl platit. V takové situaci je důležité stát si za svým. Pokud není podíl zaplacen předem na začátku měsíce, pak ho nedodáme. Smlouva také definuje spotřebitelovu odpovědnost za vyzvednutí podílu, a když si ho nevyzvedne, odvezeme ho zpátky domů.“

Orsolya Kiss-Kováčsová, Ekologický statek Kruh roku, Maďarsko



ČÁST 3
*Budování
komunity*



5. VYTVÁŘENÍ KOMUNITY

KPZ je víc než jen přímý obchodní model propojující spotřebitele a zemědělce. Jejich vztah je založen na předpokladu, že vzájemná důvěra nemůže fungovat bez dokonalého pochopení společných zásad a hodnot. Otevřená komunikace a společný způsob uvažování vedou k vytváření potravinových komunit, v nichž už zemědělci a spotřebitelé nepředstavují dvě rozličné skupiny, ale kde se obě skupiny stávají členy jedné komunity.

V roce 2011 vypracovalo sdružení Soil Association výzkum dopadů a výhod KPZ. Ten zjistil, že farmy zapojené do systému KPZ zajišťují komunitám lepší kontrolu nad výběrem potravin, jelikož členy zásobují různorodou směsicí místních, často ekologicky pěstovaných plodin. Výzkum zvyrazňuje pozoruhodnou schopnost takových komunitních farem pozitivně ovlivňovat širokou škálu důležitých společenských oblastí. Mnozí členové hovoří o tom, že se cítí výrazně šťastnější, a více než 70 % z nich uvádí, že se kvalita jejich života zlepšila. Stejně procento pak tvrdí, že se jejich kuchařské a stravovací návyky změnilo díky používání lokálnější, sezónní a zdravé stravy.

Gerald Miles, hospodář na farmě Caerhys v britském hrabství Pembrokeshire, k tomu říká: „KPZ je to nejlepší, co jsem kdy udělal, protože propojuje moji farmu s místní komunitou.“³²

PROČ JE KOMUNIKACE PRO KPZ

TAK DŮLEŽITÁ?

Komunikace je pro KPZ zásadním aspektem. Tvoří základ pro důvěru a partnerství, pomáhá budovat společnou identitu a také přispívá k získávání nových členů. Důsledná a systematická komunikace je klíčem k úspěchu. Nezbytná je, zejména když se vyskytnou problémy: čím dříve začnete o problému hovořit, tím dříve jej vyřešíte.

TIP: *Bud'te konstruktivní! Pozitivní atmosféra v komunitě je klíčem k řešení problémů a postupu vpřed.*

ROZDĚLENÍ ROLÍ A ÚKOLŮ

Pro lepší komunikaci a hladší chod KPZ je důležité, aby každý věděl, jaká je jeho role v rámci skupiny a jaké z toho vyplývají povinnosti. Jasně a konkrétní definování rolí a úkolů pomůže snížit objem práce kladený na některé členy KPZ a zároveň dopřeje méně aktivním členům lepší vzhled do toho, jak systém funguje.

Tabulka 6 uvádí typické role ve skupině KPZ organizované komunitou, spolu s popisy úkolů souvisejících s danou rolí.

POZNÁMKA: *Nezbytné role a úkoly se výrazně liší v závislosti na typu skupiny. Například ve skupině KPZ, kde si členové pouze předplácejí a pobírají podíly, aniž by se jakkoli podíleli na samotném hospodaření, by většina zmíněných úkolů byla zodpovědností samotného zemědělce.*

ROLE	POPIS ÚKOLŮ
HOSPODAŘENÍ	
Plánování úrody	Plánování sklizně, úrody, skladby pěstovaných plodin a odrůd, zeleného hnojení, atd.
Organizace práce	Průběžná práce na farmě a koordinace pracovníků v průběhu roku.
Tvorba rozpočtu farmy	Vytvoření rozpočtu, kterým se farma bude řídit.
LOGISTIKA	
Koordinace rozvozu	Udržování záznamů o logistice, organizování výdeje nebo rozvozu, správa odběrných míst atd.
ADMINISTRATIVA	
Účetnictví a záznamy	Účetnictví, platby, bankovní účet, hotovost atd.
Správa financí	Dohled nad penězi, hlídání rozpočtu, příprava na prezentování financí koordinační skupině či celé členské základně.
Fundraising	Dárci, sponzoři a granty.
ČLENSTVÍ	
Příprava formulářů	Správa elektronických (nebo i papírových) registračních formulářů.
Záznamy o členech	Udržování aktuálního seznamu členů.
Registrace nových členů	Komunikace s novými členy, jejich evidování atd.
Nábor	Propagace KPZ a nábor nových členů.
KOMUNIKACE A POŘÁDÁNÍ AKCÍ	
Skupinová setkání	Příprava programu, obsahu a průběhu hromadných setkání všech členů.
Organizace společenských akcí	Organizace společenských akcí pro členy i širší veřejnost.
Dobrovolníci	Práce s dobrovolníky.
Elektronická komunikace	Údržba webových stránek a účtů na sociálních sítích.
Koordinace jádra	Příprava programu a průběh schůzek hlavní organizační skupiny.
ÚDRŽBA	
Údržba budov	Hlídání toho, aby byly všechny prostory opravené a provozuschopné.
Údržba techniky	Opravy zemědělské techniky, zavlažovacího systému, potrubí atd.
EDUCATION	
Vzdělávání dětí	Pořádání akcí pro děti ze skupiny KPZ i mimo ni.
Pomoc jiným skupinám KPZ	Poradenství pro jiné skupiny KPU.

TABULKA 6. ROLE V KPZ

5.1. Komunikace mezi zemědělci a členy

Existuje několik komunikačních kanálů, které lze v rámci KPZ využít. Nezapomeňte s ostatními členy prodiskutovat, který kanál vám nejvíce vyhovuje. Každý jsme jiný, někteří lidé dávají přednost komunikaci z očí do očí, jiní raději posílají e-maily nebo si vyměňují názory na Facebooku. Vaším úkolem je najít společné způsoby komunikace, které nikoho z diskuse nevyloučí, a určit, který komunikační kanál se hodí pro diskusi o té které problematice (např. o příští návštěvě na farmě stačí informovat e-mailem, nemusíte každému členovi volat).

Buďte připraveni na všechno a nečekejte, že bude komunikace snadná. V mnoha případech bude vaše komunikace pravděpodobně jednostranná, protože otázky a odpovědi na ně nepřicházejí vždy přesně v tu chvíli a takovým způsobem, jak byste si přáli. Tohle přijměte a nepropadejte panice: i když většina lidí ráda informace dostává, často nemají čas nebo ochotu aktivně komunikovat.

KOMUNIKACE Z OČÍ DO OČÍ

Odběr podílu nabízí ideální příležitost setkat se s členy osobně. Jako zemědělec či koordinátor je vaším úkolem taková setkání umožnit – nikdy nezapomeňte si s příchozími trochu popovídat.

Pár tipů na to, co můžete při předávání úrody probrat:

- » Informujte členy, co se na statku událo minulý týden. Které plodiny se daří, na jaké obtíže jste narazili apod.
- » Zeptejte se jich, jak využili podíl z minulého týdne, zda byli spokojeni s jeho obsahem, kvalitou atd.
- » Vysvětlete jim, jak by mohli využít nové druhy zeleniny, vyměňujte si recepty či tipy.

TIP: Nejlepším způsobem, jak neformálně budovat skupinu KPZ, je zorganizovat jeden společný odběr pro všechny členy. Společné vážení zeleniny, debaty a přátelská atmosféra pomáhají vzájemnému poznávání členů, a z vyzvednutí podílů se tak stává komunitní událost. Členové mohou přivést své děti, vyměňovat si recepty a další užitečné informace týkající se udržitelného životního stylu a v neposlední řadě si mohou užít společnost ostatních členů komunity.

ONLINE KOMUNIKACE

E-maily

Nejsnazším způsobem komunikace s členy skupiny KPZ je e-mail. Nezapomeňte ve svých e-mailech uvést jednoznačný předmět, který pomůže přitáhnout pozornost příjemce. Pokud na své e-maily nedostáváte delší dobu odpovědi, zeptejte se ostatních – je totiž možné, že vaše e-maily končí ve složkách pro spam.

WEBOVÁ STRÁNKA NEBO BLOG

Zemědělec i širší komunita okolo KPZ by měli informovat o tom, zda a jak je možné se k nim přidat. Často se totiž stává, že spotřebitelé se zájmem o KPZ nemohou najít, navštívit či jinak kontaktovat vhodného zemědělce. Kromě toho lze tyto komunikační kanály použít i k informování vašich členů.

Některé skupiny KPZ si založily tematické blogy, které nejčastěji soustřeďují nejlepší recepty z týdenních podílů.

BULLETINY A ZPRAVODAJE

Nejběžnějším komunikačním nástrojem, který skupiny KPZ používají, je informační bulletin či zpravodaj. Pravidelnými e-maily můžete členy informovat o obsahu podílů, posílat jim nejlepší recepty, zprávy z pole, upozorňovat na akce (např. návštěvu na statku nebo komunitní den) a zasílat jim připomínky (třeba když je čas obnovit smlouvu či převést měsíční podíl). Nikdy tyto informace nezapomínejte ilustrovat hezkými fotkami.

Téměř všichni poskytovatelé e-mailu (jako jsou Google nebo Seznam) nabízejí jednoduchou aplikaci pro informační bulletiny či zpravodaje. Vezměte e-mailové adresy všech členů, vyberte pro svůj mailing list zajímavý název a rozhodněte strukturu a četnost e-mailů.

TIP: Pokud je na vás vydávání zpravodaje příliš obtížné, požádejte někoho z vaší skupiny KPZ, kdo umí pracovat s tímto druhem aplikací. Stejně tak je možné delegovat zodpovědnost za přípravu obsahu.



SOCIÁLNÍ SÍŤE

Někdo je rád má, jiný ne, ale sociální síť jako Facebook či Google+ mají mnoho uživatelů. Pokud vaši členové tyto síť rádi používají, internetová skupina či komunita se může stát dobrým místem pro výměnu novinek, zpráv a fotek. Zároveň může členy motivovat k udržování kontaktu s ostatními členy.

Ovšem používání příliš mnoha různých webových stránek může vést k rozměňování zdrojů. Lepší je soustředit se na vybudování komunity na několika málo platformách, než mít oddělené komunity úplně všude.

Tištěné materiály

Pokud vaši členové nepoužívají online aplikace, můžete vytvořit tištěný

informační bulletin a rozdávat ho členům spolu s podílem. Anebo můžete propagovat svou skupinu KPZ pomocí tištěných letáků.

MÉDIA

Hledáte-li nové členy, je užitečné kontaktovat místní média (místní televizi, rádio či noviny) nebo požádat o pomoc nějakou neziskovou organizaci či národní síť KPZ, které by mohly mít dobré kontakty v médiích. Média milují poutavé obrázky a příběhy, takže vaše skupina KPZ pro ně může určitě být kvalitním tématem ke zpracování. Buďte na to připraveni! Vždycky mějte v hlavě alespoň tři věty, které byste chtěli médiím sdělit.

FACEBOOKOVÉ SKUPINY

FACEBOOKOVÉ SKUPINY JSOU DOBRÉ PRO KOMUNIKACI V RÁMCI MALÝCH SKUPIN. TAKOVÉ SKUPINKY UMOŽŇUJÍ LIDEM SETKÁVAT SE NAD SPOLEČNÝMI PROJEKTY, PROBLÉMY ČI AKTIVITAMI, FORMULOVAT CÍLE, PRODISKUTOVÁVAT RŮZNÉ OTÁZKY, PUBLIKOVAT FOTOGRAFIE A SDÍLET SOUVISEJÍCÍ OBSAH.

PŘI ZAKLÁDÁNÍ SKUPINY SE MUSÍTE ROZHODNOUT, ZDA BUDE VEŘEJNĚ PŘÍSTUPNÁ PRO KAŽDÉHO ZÁJEMCE, ZDA BUDOU MUSET ČLENOVÉ PŘED PŘIPOJENÍM POŽÁDAT O SVOLENÍ SPRÁVCE, NEBO ZDA BUDE SKUPINA SOUKROMÁ A PŘÍSTUP JEN NA POZVÁNÍ.

GOOGLE+

MÁTE-LI ÚČET NA GOOGLU, MŮŽETE SI ZALOŽIT KOMUNITU GOOGLE+. NA POSTRANNÍ LIŠTĚ KLIKNĚTE NA „KOMUNITY“ A ZVOLTE MOŽNOST „VYTVOŘIT KOMUNITU“. PAK SI VYBERTE MEZI VEŘEJNOU A SOUKROMOU KOMUNITOU, A AŽ K TOMU BUDETE VYZVÁNÍ, KOMUNITU POJMENUJTE. VYBERTE SI ÚROVEŇ OCHRANY SOUKROMÍ, URČETE, ZDA MŮŽE KOMUNITU VYHLEDAT NEBO SE K NÍ PŘIPOJIT ÚPLNĚ KDOKOLI, A PAK KLIKNĚTE NA „VYTVOŘIT KOMUNITU“. NAKONEC BUDETE MUSET DOKONČIT NASTAVENÍ KOMUNITY TÍM, ŽE PŘIDÁTE MOTTO, VYBERETE FOTOGRAFII, VYPLNÍTE ODDÍL SE ZÁKLADNÍMI INFORMACEMI A PŘIDÁTE DISKUSNÍ KATEGORIE.

GOOGLE JE TAKÉ DOBRŮ VOLBOU PRO UŽÍVÁNÍ SDÍLENÝCH NÁSTROJŮ. KDYŽ SI ZAPNETE SDÍLENŮ PRÁCI NA DOKUMENTECH, BUDETE MOCT S OSTATNÍMI ČLENY JEDNODUŠE SDÍLET TABULKY A DOKUMENTY.

5.2. Komunikace mezi členy

Komunikace ve skupinách KPZ by měla být oboustranná. Jako členové nemůžeme v případě problémů jen čekat na zemědělce či koordinátora, protože v KPZ musí členové dělat mnoho věcí paralelně a nemusí být v každém okamžiku dostupní. Pokud budou členové zároveň iniciátory komunikace, řešení se najdou snáz.

ZPĚTNÁ VAZBA

Bez zpětné vazby nemůže KPZ existovat ani se rozvíjet: každý systém založený na práci s komunitou vyžaduje mechanismy pro získávání pravidelných, ale konstruktivních návrhů a připomínek. Někdy není snadné vyjádřit svůj názor či kritizovat tak, aby připomínky nevyzněly nepřijemně či negativně. Existuje však několik snadných technik, které vám mohou pomoci.

Všechny skupiny KPZ by se měly dohodnout, jaké mechanismy předávání zpětné vazby budou používat. Je možné pořádat pravidelné schůzky, rozesílat online dotazníky, případně se mohou farmáři či koordinátoři ptát členů na jejich spokojenost ve chvíli, kdy si přijdou pro podíl. Ale vzhledem k tomu, že poskytování či přijímání připomínek se může stát dost citlivou záležitostí, měli byste tomuto tématu věnovat pozornost a zavést určité zásady.



PŘÍBĚH

MARIE MĚLA STAROSTI, PROTOŽE JEJÍ DCERA ONEMOCNĚLA VE STEJNÝ DEN, KDY SI MĚLA VYZVEDNOUT PODÍL. MANŽEL BYL V CIZINĚ A ONA ZŮSTALA SAMA DOMA S DĚTMI. POKOUŠELA SE DOVOLAT FARMÁŘCE, ALE NESEHNALA JI. NAKONEC SI UVĚDOMILA, ŽE DVĚ ULICE OD JEJÍHO BYTU BYDLÍ JEDNA SYMPATICKÁ RODINA ZE STEJNÉ SKUPINY KPZ A ŽE SI NEDÁVNO VYMĚNILI TELEFONNÍ ČÍSLA. PROBLÉM SE VYŘEŠIL, RODINA BYLA TAK HODNÁ, ŽE JÍ JEJÍ TÝDENNÍ PODÍL PŘINESLA AŽ DOMŮ. OD TĚ DOBY UŽ NEBYL PROBLÉM, KDYŽ SI JEDNA Z RODIN NEMOHLA DOJÍT NA ODBĚROVÉ MÍSTO PRO PODÍL – O PRÁZDNINÁCH A DOVOLENÝCH SI DOKONCE OBĚ RODINY SVÉ PODÍLY VZÁJEMNĚ NABÍZELY.

» **Vytvořte bezpečnou situaci:** pro poskytování zpětné vazby si najděte vhodné místo a čas. Bude-li se člověk přijímající zpětnou vazbu cítit nepříjemně, vaše připomínky se nesetkají s úspěchem. Pokud se vyjadřujete k nějakému problému, udělejte to nejdříve mezi čtyřma očima, bez přítomnosti celé skupiny.

» **Buďte konkrétní:** jděte rovnou k věci a mluvte na rovinu. Čím víc budete používat složitá souvětí s odkazy na jiné problémy, tím bude vaše sdělení nesrozumitelnější.

» **Nehodnotte ostatní členy, hovořte o konkrétní situaci a problému.**

TECHNIKY PRO POSKYTOVÁNÍ A PŘIJÍMÁNÍ ZPĚTNÉ VAZBY

Online průzkumy

Online průzkumy mohou přispět k efektivnímu zhodnocení sezóny. Přes zimu, když máte vy i všichni členové víc času, je užitečné uspořádat průzkum, který vám nabídne dobrou představu o tom, jak ostatní členové sezónu hodnotí.

Osobní zpětná vazba

Zohledníme-li výše uvedené zásady, užitečným modelem pro poskytování zpětné vazby může být systém založený na následujících čtyřech krocích:

NA CO SE MŮŽETE V DOTAZNÍCÍCH ZEPTAT?

- Co se vašim členům skutečně líbilo? Jaké druhy zeleniny by se měly pěstovat nebo jaké plodiny by se měly v příští sezóně zajistit? Co se členům vůbec nelíbilo?
- Co si myslí o velikosti podílu a jeho ceně? Je to příliš? Anebo jsou ochotni zaplatit i víc?
- Jak jsou spokojeni s odběrem? Koná se ve správný čas a na správném místě?
- Jak jsou spokojeni s celkovou organizací? Mají dost informací? Jsou zvolené komunikační kanály vhodné?
- Co si myslí o komunitních akcích? Co dalšího by rádi dělali?
- Jsou zapojeni do nějaké dobrovolnické aktivity? Co si o této práci myslí? Pokud nepracují jako dobrovolníci, co je hlavním důvodem, proč se takových aktivit neúčastní?

CO POMÁHÁ:

„V podílu nebylo dost jahod.“
Co moc nepomáhá: „Přišel jsem si pro podíl poslední, dokonce i Linda už byla pryč, takže jsem dostal jenom zbytek zeleniny. Mimochodem, nevěděl jsem, zda se z těch fazolek dá uvařit něco dobrého, ale Marek mi dal opravdu dobrý recept, dokonce i syn ty fazolky jedl. Bylo fajn, že jsme dostali půl kila fazolek, bylo toho dost pro celou rodinu, ne jako ty jahody.“

CO POMÁHÁ:

„Ten salát byl už při odběru moc starý.“
Nepomáhá: „Nemám tenhle salát rád, chutná divně.“

Chování: Popište chování nebo problém, o němž chcete poskytnout zpětnou vazbu.

Výsledek: Popište dopad příslušného chování či problému.

Pocity: Jaký jste z takového chování či jeho výsledku měli pocit?

Budoucnost: Jak by to podle vás mělo vypadat v budoucnosti?

Schůzky

Schůzky skupiny KPZ se mohou stát dobrou příležitostí pro společné plánování, zhodnocení uplynulé



DVA PŘÍKLADY POUŽITÍ TOHOTO MODELU

1. ZEMĚDĚLEC SE S DODÁVKAMI DOST ČASTO ZPOŽDUJE. VY JSTE PŘITOM VELMI VYTÍŽENÍ: OBVYKLE PŘIJÍZDÍTE NA ODBĚROVÉ MÍSTO PŘÍMO Z PRÁCE. KDYŽ SE DODÁVKA OPOZDÍ, NEMŮŽETE SI PODÍL ODEBRAT, PROTOŽE NEMŮŽETE DĚTI NECHAT ČEKAT VENKU.

„Davide, mám problém. V posledních třech týdnech jezdíš pozdě, takže odběry začínají třeba i o tři čtvrtě hodiny později, než mají. Musel jsem někoho požádat, aby si ty podíly vzal místo mě, a nemám z toho vůbec dobrý pocit. Nemůžu na tebe čekat, musím odvést děti domů z tancování. Pro mě je dost podstatné, aby se dohodnutý čas odběru dodržoval. Myslíš, že by se to dalo zvládnout?“

2. I JAKO ZEMĚDĚLEC ČI KOORDINÁTOR MŮŽETE SVÝM ČLENŮM POSKYTOVAT ZPĚTNOU VAZBU.

„Roberte, jak víš, dohodli jsme se na systému měsíčních plateb. Už máme polovinu měsíce, a tys ještě nezaplatil měsíční členský poplatek. Pro mě je tahle situace složitá, protože musím nakoupit nové osivo a nářadí. Je pro mě vážně důležité, abys poplatky platil na začátku měsíce a ještě tenhle týden mi splatil dluh, protože můj rozpočet je do značné míry závislý na členech. Jestli ti nevyhovují platby přes internet, můžeš mi ty peníze dávat tady v hotovosti. Co ty na to?“

PŘÍBĚH

PETR SI VŠIML, ŽE NĚKOLIK ČLENŮ KPZ STOJÍ VE SKUPINCE A TAJNĚ SE O NĚČEM DOMLOUVÁ. BYL ZVĚDAVÝ, CO SE DĚJE, A TAK SE ZAPOJIL DO DISKUSE. UKÁZALO SE, ŽE ČLENOVÉ NEJSOU SPOKOJENÍ S KVALITOU DODÁVANÉ MRKVE. MINULÝ TÝDEN BYLA VŠECHNA MRKEV PLNÁ ČERVŮ A ČLENOVÉ SE PRÁVĚ SHODLI NA TOM, ŽE I TENTO TÝDEN JE V MRKVÍCH NĚJAK PODEZŘELE MOC DĚR. PETR SKUPINCE NAVRHL, ABY SI O PROBLÉMU PROMLUVILI V PLĚNU, PROTOŽE DEBATA V TAKOVÉM MALÉM KRUIHU NIC NEZMĚNÍ. A TAK SVOJE PŘIPOMÍNKY SDĚLILI ZEMĚDĚLCI, KTERÝ BYL PŘEKVAPENÝ, PROTOŽE MRKVE SKLÍZEL JEDEN Z JEHO POMOCNÍKŮ A ON SÁM NEMĚL VE SHONU KOLEM SKLIZNĚ ČAS, ABY PO NĚM PRÁCI PŘEKontroloval. SEDLÁK PAK SLÍBIL, ŽE ODTEĎ BUDE VŽDY PŘED ODBĚREM KONTROLOVAT VEŠKEROU ZELENINU.

NIKDY NEZAPOMÍNEJTE I NA POZITIVNÍ ZPĚTNOU VAZBU. Pochvala lidí vždy motivuje a pomáhá jim pokračovat v práci. Je to snazší, než si myslíte! „Marie, jen jsem vám chtěl říct, že být členem vaší KPZky je vážně skvělé. Co jsem se přidal, jím mnohem víc zeleniny. A navíc má vaše zelenina skvělou chuť, ne jako ta, kterou prodávají u nás v obchodě.“

sezóny nebo projednávání problémů. Přítomnost širší skupiny může pomoci i některým méně aktivním členům vystoupit a vyjádřit své názory. Vždy se hodí mít na schůzku už připravený program, pomáhá to všem ušetřit čas. Pokud se schůzky účastní větší počet

členů, je dobré mít při ruce někoho, kdo ji bude moderovat. Moderování by nemělo být pouze na vás, je lepší věřit ho někomu nestrannému, kdo vám pomůže lépe se soustředit na probíranou problematiku.

PŘÍBĚH

NA JEDNOM STATKU KPZ SE ZAČALO ŠUŠKAT, ŽE JE ČLENSKÝ PŘÍSPĚVEK NESPRAVEDLIVĚ VYSOKÝ A ŽE SE FARMÁŘ STARÁ JEN O SEBE A SVÉ POHODLÍ, MÍSTO ABY INVESTOVAL DO HOSPODÁŘSTVÍ. ZEMĚDĚLEC PROTO SVOLAL SCHŮZKU, KDE PŘEDLOŽIL PŘESNÝ A VELMI TRANSPARENTNÍ ROZPOČET FARMY. ČLENOVÉ Pochopili, CO VŠECHNO SE SKRÝVÁ ZA ČLENSKÝM PŘÍSPĚVKEM, A USOUDILI, ŽE DRBY SE NEZAKLÁDALY NA PRAVDĚ. DŮVĚRA UVNITŘ SKUPINY KPZ BYLA OBNOVENA.

5.3. Dobrovolníci

PROČ JE PRO KPZ DŮLEŽITÉ ZAPOJOVÁNÍ DOBROVOLNÍKŮ?

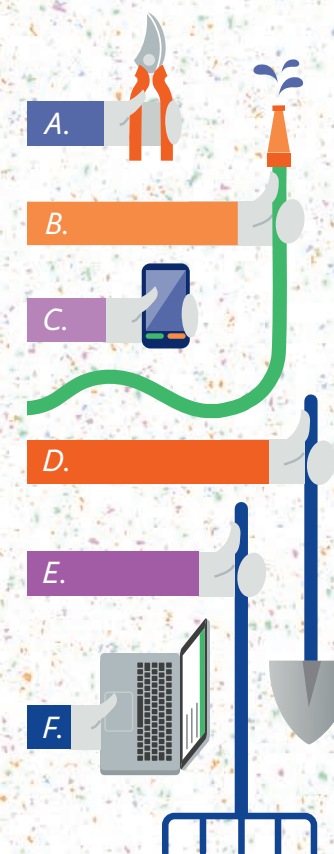
Míra zapojení členů do práce v KPZ se liší podle země, ale i v závislosti na konkrétní skupině. Organizovat práci dobrovolníků jistě vyžaduje víc energie, ale má to mnohé výhody. Díky dobrovolnictví mohou členové lépe pochopit principy KPZ, a navíc se tím částečně uleví zemědělcům nebo koordinátorovi. Většina členů jsou lidé z města, kteří nemají se zemědělstvím prakticky žádný kontakt. Praktická zkušenost v nich může vybudovat silnější pouto s farmou a korigovat častou představu spotřebitelů, podle níž je zemědělství v lepším případě „romantickou“, v horším „zlatokopeckou“ záležitostí. A samozřejmě lze mezi členy rozdělit některé organizační úkoly, a tak ulehčit zemědělcům život.

Dobrovolníci mohou hrát důležitou roli při nahrazování některých prací zemědělce či koordinátora. Jen se nad tím zamyslete: sklizeň může být náročnější, než sami čekáte, každý může onemocnět anebo jen potřebuje na týden dovolenou. V takových případech je dobré mít po ruce několik klíčových členů, které lze požádat o pomoc.

JAKÉ ÚKOLY SE DAJÍ SVĚŘIT DOBROVOLNÍKŮM?

Dodávky a odběr

Většina dobrovolníků ve skupinách KPZ se podílí na distribuci. Při balení se jistě hodí pár rukou navíc, ale i rozvoz sklizně, čištění sklizené úrody a administrativní práce (registrace nových členů, evidence plateb a smluv) se dají vykonávat s pomocí dobrovolníků. A nezapomínejte na jednu zásadní věc: této činnosti se účastní každý člen, který chce dostat svůj podíl. V některých zemích je plnění určitých úkolů v rámci distribuce povinností, protože je to i dobrá příležitost, jak členy vychovávat – budou pak mít lepší představu o tom, jak KPZ funguje, a zároveň jeden druhého lépe poznají.



TIP: V některých zemích dostávají koordinátoři za svou práci bezplatné podíly. V takovém případě se mohou cítit dostatečně docenění, což je pro ně dobrá motivace dále pro komunitu zajišťovat organizační práce.

Interní komunikace

Komunikace s jednotlivými členy může být vedle každodenní práce na statku dost náročná. Obvykle se však v komunitě najde člověk, který si rád povídá, píše a stýká se s lidmi. Často takto v KPZ rády pomáhají mladé matky, které jsou doma s dětmi. Požádejte členy o založení blogu s recepty, což může pomoci při využívání sklizené úrody, o přípravu informačního bulletinu či práci na vašich profilech na sociálních sítích.

Externí komunikace

Dobrým způsobem, jak získávat nové členy, je šířit své zkušenosti s KPZ do širšího okolí – například v Maďarsku jsou nově příchozími do skupin KPZ většinou přátelé, kolegové či rodinní příslušníci stávajících členů. Pokud se vám uvolní místo, nezdráhejte se požádat ostatní členy o pomoc. Anebo pokud nemáte čas na propagaci komunity na sociálních sítích či blížících se společenských akcích, požádejte některého z členů, který je z myšlenky KPZ nadšený.

Práce na statku

Členové pocházející z města obvykle rádi pracují na poli. Někdy může být pro lidi, kteří celý týden tráví v kanceláři, relaxací i taková činnost jako pletí či sklizeň. Práce na statku může sehrát úlohu i ve výchově dětí. Pro rodiny s dětmi může být návštěva na hospodářství KPZ dokonalou rekreací. Udělejte si seznam úkolů, které by mohli vaši členové plnit,

a uspořádejte v některých dnech práci na poli – tu pak můžete spojit i s návštěvou statku. A mějte trpělivost! Ne každý totiž ví, jak se takové práce dělají pořádně.

Sociální koordinátoři

Pravděpodobně jste se už setkali s lidmi, kteří fungují jako „katalyzátoři“ nějaké akce či párty. Mají zvláštní schopnost být hostiteli, bavit ostatní a současně se o všechny postarat. Pokud takový typ nejste, nic si z toho nedělejte! Ve vaší komunitě KPZ se jistě najde někdo podobný, kdo pomůže s organizací návštěvy farmy, dožínkových oslav či náborových akcí.

Pokladníci

Pokud už máte jádrovou skupinu dobrovolníků, kteří přesně chápou fungování vaší komunity KPZ, nejspíš najdete někoho vhodného na administrativní práce. V některých skupinách fungují zvláštní členové, kteří odpovídají za prodlužování partnerských smluv a kontrolují či zaznamenávají platby.

Koordinátor dobrovolníků

Jestliže už máte velkou skupinu dobrovolníků, může být jejich řízení poměrně časově náročné. Najděte si klíčovou osobu, která je dobrá v organizování lidí a která už má s dobrovolnictvím zkušenosti – takový člověk se může stát perfektním koordinátorem dobrovolníků ve vaší komunitě.

PŘÍBĚH

V NĚKTERÝCH ZEMÍCH EXISTUJE ZVLÁŠTNÍ DOBROVOLNÍK ZODPOVÍDAJÍCÍ ZA ORGANIZOVÁNÍ KPZ TAK, ABY ZEMĚDĚLCI MĚLI VÍC ČASU NA PRÁCI NA FARMĚ A NA LOGISTIKU. NAPŘÍKLAD V RUMUNSKU MÁ KAŽDÁ SKUPINA ČLOVĚKA, JEHOŽ ÚKOLEM JE USNADŇOVAT KOMUNIKACI MEZI ZEMĚDĚLCI A SPOTŘEBITELI. TAKOVÝ KOORDINÁTOR MŮŽE BÝT V RÁMCI SKUPINY SÁM ODBĚRATELEM, NEBO TŘEBA JEN POMOCNÍKEM, V KAŽDÉM PŘÍPADĚ VŠAK MUSÍ BÝT ZAPOJENÝ DO KPZ. TITO DOBROVOLNÍCI JSOU V ÚZKÉM KONTAKTU S NÁRODNÍ SÍTÍ KPZ. HRAJÍ VÝZNAMNOU ÚLOHU PŘI ZAKLÁDÁNÍ NOVÝCH SKUPIN A POMÁHAJÍ ČLENŮM (JAK ZEMĚDĚLCŮM, TAK SPOTŘEBITELŮM) POROZUMĚT, JAK KPZ VLASTNĚ FUNGUJE, JAKÉ ROLE A ODPOVĚDNOSTI JE TŘEBA NA SEBE VZÍT A JAK ŘEŠIT PROBLÉMOVÉ SITUACE.

JAK PRACOVAT S DOBROVOLNÍKY?

Někdy může být dost obtížné motivovat členy k dobrovolné práci. Obvykle mají rodinu, zaměstnání a další závazky nebo prostě s dobrovolnictvím nemají zkušenosti. Existuje však pár praktických rad, které vám pomohou takové obtíže překonat.

» **Stanovte si priority.** Občas je těžké delegovat určitý úkol na jiného člena komunity. Ale když si sestavíte seznam a zjistíte, které úkoly jsou nejdůležitější a které můžete splnit jen vy nebo vaši zaměstnanci, uvidíte taky, které úkoly můžete svěřit dobrovolníkům. Nikdy nezapomínejte na to, že je třeba si cenit vlastního času a zkušeností.

» **Připravte si seznam úkolů pro dobrovolníky.** Lidé jsou různí. Člověk, který se necítí v nové společnosti příliš uvolněně, nebude dobrou volbou pro koordinátora akcí na statku. A manažer, který celý den pracuje v kanceláři, zase může mít větší motivaci pracovat o víkendu na poli,

než aby dělal další práci na počítači. Snažte se tedy nabídnout různé práce a nechejte členy, ať si sami vyberou.

» **Odhadněte časový rozvrh prací.** U každého úkolu je nutné uvést, kolik času odhadem zabere. Díky tomu členové snadno zjistí, které úkoly jsou průběžné, nebo co si mohou vybrat, mají-li na práci dobrovolníka jen 1–2 hodiny. Je také užitečné zeptat se členů, kolik času na takovou dobrovolnou práci mají týdně, měsíčně či ročně. To jim pomůže uvědomit si, k čemu se zavazují.

» **Podrobně vysvětlete vše krok za krokem.** Některé úkoly vám mohou připadat jednoduché, ale pro vaše členy, kteří nejsou zvyklí pracovat na poli, mohou být oříškem. Jak rozpoznat na poli plevele? Jak používat rýč a motyku? Snažte se zmínit veškeré informace, které dobrovolníci potřebují ke splnění úkolu, a trpělivě jim vše vysvětlujte.

» **Stanovte pravidla.** Co se stane, když někdo převezme nějaký úkol a pak na něj zapomene? Nebo ho nesplní v dohodnutém čase? Myslete i na tyto případy a stanovte obecná pravidla, která členům usnadní plnění dobrovolnických úkolů. Můžete se s ostatními dohodnout, že vám několik dní před uplynutím lhůty nahlásí případné zpoždění, nebo se domluvit, že si v případě problémů sami seženou pomoc, pokud jim nebude něco jasné.

» **Školte dobrovolníky.** Pokud budete dobrovolníkům průběžně věnovat pozornost a všechno jim vysvětlovat, udržíte jejich motivaci po dlouhou dobu a vyhnete se chybám. Čas od času se jich zeptejte, zda je všechno v pořádku, zda mají nějaké dotazy nebo jestli nenarazili na problém. Může se také stát, že vám dobrovolníci navrhnou nějaké postupy, které pro vás budou nové, ale které usnadní práci.

» **Zorganizujte skupiny.** Někteří členové, zejména ti se zájmem o větší zapojení do komunity, mohou dávat přednost dobrovolnické práci ve společnosti ostatních. Můžete tedy zorganizovat malé skupiny „sociálních koordinátorů“, „online dobrovolníků“ nebo třeba „pomocníků na statku“. Ve skupinách KPZ, kde se dobrovolná práce skutečně daří, se obvykle vytvoří koordinační skupina. Členové takové kmenové skupiny jsou „pravou rukou“ zemědělce, dají se jim svěřit zásadní organizační úkoly a v mnoha případech mohou zastupovat i samotného hospodáře.

» **Nešetřete chválou.** Nikdy nezapomeňte dobrovolníkům po skončení práce poděkovat, a stejně tak pokud průběžně dělají něco užitečného. Poděkovat jim můžete také v hromadném e-mailu – rozešlete třeba zdařilé fotky nebo zábavné historky z práce dobrovolníků: určitě se pak budou cítit ocenění a ostatní členové vaší skupiny uvidí, jak báječná je práce dobrovolníka.

» **Nikdy to nevzdávejte.** Někdy se vám nemusí podařit najít na všechny úkoly dobrovolníky, ale pokud pomoc dobrovolníků potřebujete, měli byste se vždy snažit spolupracovat s komunitou. Jedině tak ostatní členové zjistí, jak složitá je vaše práce, a v určitý okamžik sami přijdou a pomohou vám.

» **Mějte přehled o právních záležitostech dobrovolnické práce.** V některých zemích může dobrovolnictví podléhat specifické právní úpravě. Ještě než někoho zaměstnáte jako dobrovolníka, nezapomeňte se ujistit, že nejednáte v rozporu se zákonem.

TIP: *Sestavte si tabulku, do které zaznamenáte preference (v čem jsou vaši členové dobří nebo čemu by se rádi věnovali) a dostupnost (kolik času mohou věnovat dobrovolnické práci) vašich členů. Obvykle funguje lépe, když některého člena přímo požádáte o splnění konkrétního úkolu, než když rozešlete hromadnou výzvu.*

5.4. Aktivity na statku a náborové akce

PROČ JSOU TYTO AKCE DŮLEŽITÉ?

Návštěvy na statku a komunitní akce nabízejí skvělou příležitost k setkání zemědělce s ostatními členy. Členové se tak dozvědí, odkud pocházejí jejich potraviny, hospodáři se zase setkají s lidmi, kteří jedí jejich vynikající a pečlivě pěstované plodiny. Osobní setkání dává členům pocit sounáležitosti s komunitou a dokáže ze skupiny jednotlivců vytvořit opravdovou komunitu. Takové akce jsou zásadní pro budování vztahů a důvěry mezi členy.

CO JE NÁBOROVÁ AKCE?

Při takovýchto setkáních mají potenciální spotřebitelé příležitost setkat se se zemědělcem a dalšími členy. Nováčci se dozvídají informace o principech a zásadách KPZ, o současném průběhu hospodaření i o konkrétní podobě spolupráce. Na této akci se seznámí s pěstovanými plodinami, způsobem dodávek, poplatky a platbami, komunikačními prostředky a dalšími nezbytnostmi.

Náborová akce se obvykle pořádá na začátku sezóny a může se konat spolu se zahajovací schůzkou, na níž členové komunity diskutují o roční úrodě a plánu dodávek, o poplatcích a dalších otázkách důležitých pro celou skupinu KPZ.

PŘÍBĚH

LIDÉ SE MOHOU DO KPZ ZAPOJIT POUZE TEHDY, KDYŽ SE ZÚČASTNÍ NÁBOROVÉ AKCE A OSOBNĚ SE SE ZEMĚDĚLCEM SETKAJÍ. JEDINĚ TAK MŮŽE SKUPINA ZARUČIT, ŽE KAŽDÝ BUDE NALADĚNÝ NA STEJNOU VLNU – ŽE VŠICHNI MAJÍ O KPZ STEJNÉ PŘEDSTAVY A OČEKÁVÁNÍ A ŽE SE SHODNOU NA ZÁKLADNÍCH PRINCÍPECH. NENÍ NIC HORŠÍHO, NEŽ SE NECHAT SKUPINOU ZKLAMAT NEBO ORGANIZOVAT ZKLAMANÉ ČLENY. TOMU JE NUTNÉ PŘEDCHÁZET.

Tip pro zemědělce:

Na náborové akce pozvěte starší členy. Když se budou potenciální spotřebitelé ptát na věci ohledně KPZ, nejprve požádejte zkušené členy, aby se podělili o své zkušenosti. Pak můžete sami doplnit chybějící informace. Taková schůzka zapojí všechny členy, ti starší se budou cítit zodpovědněji a získají lepší pocit sounáležitosti s farmou, nováčci zase získají informace z pohledu spotřebitele, které jsou pro ně podstatné. Vyzkoušejte tento postup a uvidíte, že je sice složitý na realizaci, ale že stojí za to!

JAKÉ JSOU VLASTNĚ AKTIVITY NA STATKU?

Může jít o jakoukoli akci na statku: vaření, zavařování, večírek, samosběr, diskuse nebo třeba společné plánování.

Kolik akcí je nutné připravit?

Jedna osobní náborová či zahajovací schůzka je klíčovou událostí, kde si mohou členové popovídat o zásadách a praktických otázkách KPZ, ale také o plánech ročních výnosů. Navíc většina skupin pořádá alespoň jednou ročně návštěvu hospodářství, kde se mohou členové komunity po statku porozhlédnout, zkusit si setí, pletí či sklizení a samozřejmě se také navzájem poznat. Je-li na polích výjimečně bohatá úroda, lze členy pozvat, aby pomohli se sklízni a pobavili se, a v případě přírodní pohromy jako třeba bouřky mohou zase pomoci s nápravou škod. Jediným omezením jsou časové možnosti zemědělce a ostatních členů.

Kdo by měl schůzku organizovat?

Hlavním úkolem zemědělců je hospodařit. Pomozte jim tedy soustředit se na to, co umějí nejlépe. Je jasné, že pozvání musí přijít od samotného zemědělce, nicméně aktivní a angažovaní členové komunity se mohou nabídnout, že pomůžou s organizací návštěvy, přípravou, s prací na místě i s úklidem po setkání. Členové si někdy neuvědomují, jak dobrými organizátory sami vlastně jsou. Pokud nejsou k dispozici dobrovolníci, farmář může oslovit ochotného a schopného organizátora mezi členy komunity a požádat ho o pomoc s takovými akcemi.

SEZNAM ÚKOLŮ PRO ORGANIZÁTORY AKCÍ

- » Pošlete lidem plánek, jak se na farmu dostanou.
- » Mějte u sebe čísla mobilních telefonů organizátorů, pro všechny případy.
- » Oznamte lidem účel schůzky a zdůrazněte, zda je jejich přítomnost povinná, či dobrovolná.
- » Řekněte lidem, co si s sebou mají

přinést: jídlo, hrnky, papír a tužku...

- » Měli byste určit časový rámec schůzky a začínat i končit včas. Pokud se program skládá z dílčích aktivit, pošlete časový rozvrh předem, aby si lidé mohli naplánovat příchod a odchod.
- » Máte-li připravený program, dodržujte ho a připravte si 2–3 jednoduché,

TIP PRO KONÁNÍ

SCHŮZEK:

Vždy začínejte a končete včas. Když začnete začátky odkládat podle pozdě přichozích, najednou se stanou pozdní příchody zvykem i pro ty, kdo chodili včas. Proč by měli chodit včas, když všichni ostatní chodí pozdě? Tohle je cesta do pekel, nepouštějte se po ní! Důležité je také končit včas, aby lidé, kteří mají po schůzce ještě nějaké povinnosti, nepropásli nějakou důležitou informaci. Jakmile skončí oficiální část schůzky, lidé mohou ještě zůstat a popovídat si.

ale zábavné společenské hry. Můžete požádat některé členy, aby vám pomohli rozproutit zábavu.

» Schůzku můžete začít krátkou zábavnou hrou, která členům pomůže zapamatovat si jména ostatních a soustředit se na následující program. Jednoduché a zábavné hry mohou členy příjemně zabavit i během dne, pokud jsou takového typu zábavy otevření. Opět můžete požádat některé členy, aby vám s rozproutěním zábavy pomohli.

» Mějte k ruce někoho (může to být i dobrovolník), kdo přichází uvítá a představí ostatním. Vždycky dbejte na to, aby se lidé vzájemně představili.

» Dejte lidem jmenovky, na které si napíšete své jméno a které mohou nosit po celou dobu akce. K tomu potřebujete jen nějaké levné a jednoduché bílé nálepky

a fixy. Členům tím usnadníte seznamování.

» Pokud od členů na schůzce očekáváte aktivní účast, sdělte jim to předem nebo hned po příchodu. Můžete je vyzvat, aby vám pomohli s vařením, mytím nádobí, sázením, pletím a čímkoli dalším. Nezdráhejte se je požádat: zdvořile a přímo je oslovte. Pokud se na ně obrátíte se zdvořilým dotazem, nikdo vás neodmítne ani se nebude cítit zaskočený.

» Pokud jde o náborovou akci, zašlete obecné informace o hnutí KPZ, například jeho deklaraci, základní principy či odkaz na internetovou stránku zemědělce, a požádejte pozvané zájemce, aby si tyto dokumenty před schůzkou přečetli.

JEDEN HRAVÝ ZPŮSOB SEZNAMOVÁNÍ:

LIDÉ SE ROZESTAVÍ DO KRUHU. VŠICHNI SE JEDEN PO DRUHÉM PŘEDSTAVÍ JMÉNEM A JEDINÝM POHYBEM NAZNAČÍ, CO DĚLALI PŘED PŘÍCHODEM NA SCHŮZKU. NAPŘÍKLAD: JSEM JANA A RÁNO JSEM SI DALA KAFE – A JANA UKÁŽE, JAK PIJE KÁVU. KAŽDÝ ČLEN PAK MUSÍ ŘÍCT SVÉ JMÉNO, PŘEDVĚST SVŮJ POHYB A ZÁROVEŇ ZOPAKOVAT JMÉNA A NAPODOBIT POHYBY VŠECH PŘEDCHOZÍCH. KDYŽ JE NA SCHŮZCE 15 LIDÍ, TEN POSLEDNÍ MUSÍ ŘÍCT 15 JMEN A 15KRÁT PŘEDVĚST, CO KDO DĚLAL.

TIP NA AKCE:

Lidé si rádi hrají, i když to někdy popírají, a vzájemné představování jde lépe při hře. Zkuste třeba tuto. Požádejte přítomné, aby vstali a představili si mapu, na níž v samém středu leží statek. Zemědělec se postaví na místo statku a určí sever. Všichni ostatní se musí postavit na místo, kde vzhledem ke statku žijí. Až si každý stoupne na své místo na imaginární mapě, musí se představit jménem, říct, kde bydlí, a jaké druhy zeleniny má či nemá rád. Díky tomuto cvičení se členové seznamují s dalšími členy, kteří žijí blízko nich, kteří jim mohou pomoci, když si sami nemohou podíl odebrat, a mohou si tak najít stejně smýšlející přátele nebo naopak zjistit, koho zrovna nemusejí.



ČÁST D
KPZ v praxi



6. POPIS PARTNERSKÝCH ORGANIZACÍ A SITUACÍ V DANÝCH ZEMÍCH

6.1. Maďarsko

POPIS PARTNERSKÉ ORGANIZACE

Asociace angažovaných spotřebitelů (ACC/TVE) byla založena v roce 2001. Činnost TVE se zaměřuje na udržitelnou a etickou spotřebu. Cílem organizace je zprostředkovávat spotřebitelům informace o environmentálních, sociálních a etických aspektech jejich spotřeby a pomáhat jim žít udržitelnějším životním stylem. K dosažení tohoto cíle poskytuje TVE informace, organizuje kampaně a komunitní školení, vydává a distribuuje vzdělávací materiály, provádí základní výzkum a lobuje u politiků. www.tudatosvasarlo.hu/english

KPZ V MAĎARSKU

V Maďarsku působí deset farem v režimu KPZ a několik dalších, které si tento způsob komunitního fungování teprve zkoušejí. Většinu z nich organizují sami zemědělci, přičemž velikost komunit se výrazně liší, od 15 do 90 rodin. Téměř všechny farmy KPZ mají certifikát ekologického zemědělství, jen jedna biodynamická farma se rozhodla nevstoupit do oficiálního certifikačního systému. Všechny tyto statky pěstují zeleninu, ale v některých případech zajišťují komunitě i další produkty, například vejce, sýry, ovoce atd. Spotřebitelé, kteří se často nazývají „členy“, jsou hlavně lidé z měst. Se zemědělci podepisují

smlouvu, v níž se zaváží ke spolupráci po dobu sezóny (buď na celou sezónu, nebo jen na jaro či podzim). „Členský poplatek“ se nutně neplatí celý předem, členové obvykle platí měsíčně.

Myšlenka KPZ přišla do Maďarska v roce 1998. Všechny tři první farmy, inspirované anglickým modelem KPZ, se však tohoto modelu nakonec buď vzdaly, nebo začaly budovat model podobný, ale otevřenější. Důvodů tohoto úvodního neúspěchu je více: 1) náklady nebyly náležitě propočítané, 2) koncept se spotřebitelům zdál příliš novátorský a 3) stravovací návyky lidí ještě nebyly „připravené“ na sezónní obsah zeleninových podílů.

V roce 2010 začaly fungovat tři nové farmy KPZ, ovlivněné návštěvou členů francouzského sdružení AMAP, které zorganizovala síť URGENCI. Francouzský vliv je mezi maďarskými farmami KPZ stále dominantní (některé z nich například používají přeloženou chartu AMAP), ale objevily se i nové formáty, například společensky prospěšné družstvo či nezisková organizace.

Významným úspěchem byl v roce 2014 vznik neformální maďarské sítě KPZ nazvané Közösségi Kisgazdaságok Szövetsége, tedy Sdružení malých farem KPZ.

Asociace TVE v Maďarsku propaguje myšlenku KPZ – vydává informace o osvědčených místních i zahraničních

postupech, pořádá školení pro místní komunitu a koordinuje projekty na toto téma. Od roku 2012 se našich akcí spojených s projekty KPZ zúčastnilo více než 580 osob. Tyto akce pomáhají nacházet nové farmáře a spotřebitele, kteří jsou odhodlaní budovat v Maďarsku stále více komunit KPZ.

Je třeba také připomenout, že v Maďarsku existují i další iniciativy blízké konceptu KPZ. Objevují se bedýnkové projekty, které nabízejí bedýnky se zeleninou v biokvalitě. I v těchto bedýnkách, prodávaných každý týden za stejnou cenu, najdeme sezónní zeleninu sklizenou na farmě. Hlavní rozdíl je v tom, že se každý týden může spotřebitel rozmyslet, zda si zeleninu objedná, či nikoli.

Velmi oblíbené jsou také nákupní skupiny. V takovém případě lidé z města vytvoří komunitu a hledají farmáře ve vzdálenosti 30–50 kilometrů od svého bydliště. Nakupované plodiny jsou pak sezónní a místní, ale nikoli nezbytně ekologické. Klíčovou roli tu hraje systém osobních garancí: organizátoři a spotřebitelé vybranou farmu pravidelně navštěvují. Na spotřebitelích závisí i objednávky, velice často si mohou vybrat zeleninu a další produkty ze seznamu a objednat si jen to, o co mají zájem.

Více informací o hnutí KPZ a seznam stávajících iniciativ je k dispozici v maďarštině na:

www.tudatosvasarlo.hu/csa

PŘÍPADOVÁ STUDIE

BUDOVÁNÍ KOMUNITY VE SKUPINĚ ÉVKERÉK ÖKOTANYA, MAĎARSKO

Před pěti lety založil jeden mladý pár KPZ Évkerék Ökotanya v jihomaďarském městě Balástya. Dohromady mají 7 hektarů půdy s pastvinou a sadem. Z toho na 1,5 hektarech polí pěstují zeleninu pro zhruba 90 rodin (celkem 50 podílů). Dodávky připravují 38 týdnů v roce, od května do února každý týden, od února do května jednou za čtrnáct dní.

Základem budování komunity je týdenní odběr, který se pořádá na dvoře waldorfské školy v nejbližším městě Szeged. Členové si mohou svůj podíl vyzvednout od 16.00 do 18.30. Toto místo se dokonale hodí i pro neformální schůzky, je totiž vhodné i pro rodiny s dětmi a další skupiny.

Systém dobrovolnické práce nastoupil v okamžiku, kdy žena otěhotněla. Až do té doby odpovídala za hlavní komunikační činnosti a úkoly spojené s provozem komunity. Tehdy se členové dozvěděli, že chtějí-li, aby systém fungoval i nadále, bude třeba větší podíl dobrovolnické práce. Naštěstí se objevily skupinky lidí, kteří byli v této situaci ochotni pomoci.

Komunita si na Googlu založila tabulku, ve které jsou uvedeny všechny úkoly pro dobrovolníky. Členové si z nich pak mohou sami vybrat.

Těm, kteří mají na dobrovolnictví vyčleněn jen omezený čas, se nabízí možnost pomáhat s dodávkami.

V takovém případě jeden či dva dobrovolníci přijdou na výdejní místo o chvíli dříve a pomohou s balením zeleniny. Odpovídají také za registraci členů, čili kontrolují, kdo už si pro svůj podíl přišel. Na konec odběru si dobrovolníci odnesou nevydanou zeleninu.

Dále vznikla nová dobrovolnická skupina „Köménymag“ (což v maďarštině znamená „kmín“ a vyslovuje se to skoro stejně jako „tvrdé jádro“). Skupina využívá e-mailovou konferenci a pořádá pravidelné schůzky, které se konají při posledním odběru v měsíci. Členové této zvláštní dobrovolnické skupiny organizují pro komunitu rozličné akce (např. slavnosti chleba) a pomáhají zemědělcům při důležitých rozhodnutích nebo v problematických situacích. Skupina je otevřená, přidat se může kdokoli. V současnosti se její práce účastní 12–13 členů.

Zkušenosti této farmy jsou takové, že mnozí členové by sice rádi pomohli s prací na statku, ale tato pomoc může být pro farmáře obtížně zvládnutelná. Členové nejsou s prací na farmě příliš obeznámeni a přicházejí spíše jako hosté. Rádi si užívají pobyt v přírodě, rádi se setkávají s ostatními členy a mají především chuť se bavit. Proto sedláci z Évkerék Ökotanya dávají přednost tomu, když k nim přijde vždy jen jeden dobrovolník, aby mu mohli všechno vysvětlit a potom zkontrolovat jeho práci. Tento systém funguje velmi dobře, jeden člen se dokonce stal zvláštním pomocníkem při žních.

Další dobrovolnickou iniciativou je blog s recepty (evkerekreceptek.

blogspot.hu). Blog spustili členové komunity, kteří rádi vaří a kteří se s nadšením rozhodli podělit se o své recepty i s ostatním členy.

6.2. Česká republika

POPIS PARTNERSKÉ ORGANIZACE

PRO-BIO LIGA je české sdružení angažovaných spotřebitelů, které shromažďuje spotřebitele a podporovatele myšlenky spravedlivého obchodu kolem společné ekologické vize. Organizace vznikla v roce 2002 jako nezávislá odborná vzdělávací pobočka jediného sdružení ekologických zemědělců v České republice, PRO-BIO Svazu ekologických zemědělců. Od té doby se věnuje projektům spojeným s výchovou v oblasti udržitelného ekologického zemědělství, prodeje a distribuce místních potravin, budování místních komunit a komunitou podporovaného zemědělství a zejména potravinové suverenity.

www.biospotrebiteel.cz

KPZ V ČESKÉ REPUBLICĚ

Zemědělství v České republice je založeno na průmyslových farmách o průměrné rozloze 800 hektarů. Pouhých 7 % velkých zemědělských podniků obdělává 65 % orné půdy v zemi. Rodinné farmy s nezávislou distribucí obdělávají pouze 6 % orné půdy. Většina potravin se distribuuje prostřednictvím supermarketů, které jsou z velké části ve vlastnictví zahraničních společností a které nabízejí

velké množství potravin z ciziny.

I přes tyto skutečnosti hnutí na podporu domácích potravin sílí, a to díky rozmachu farmářských trhů, bedýnkových projektů a také díky komunitním a solidárním iniciativám, jako jsou například skupiny pro nakupování biopotravin nebo skupiny KPZ.

V současné době existuje téměř 30 projektů a iniciativ KPZ, které buď už úspěšně fungují, nebo právě vyhledávají členy či farmáře. Většina iniciativ KPZ působí jako předplatitelské skupiny či komunity (20 iniciativ), kde skupina spotřebitelů uzavře se stávající farmou smlouvu na dodávky zeleniny na celou sezónu nebo její část a stará se jen o distribuci zeleniny z odběrového místa. Za hospodaření zodpovídá sám zemědělec a komunita není do této činnosti příliš zapojena – zemědělec je podnikatel, který členům KPZ prodává svoje produkty. Další kategorii těchto iniciativ představují komunitou vlastněná hospodářství, kde komunita nebo nezisková organizace sama farmu řídí a zaměstnává zemědělce či zemědělské pracovníky. O celou úrodu se pak dělí s členy (případně část prodá) a zodpovídá za provoz celého podniku. Poslední oblastí iniciativ KPZ jsou předplatitelské skupiny KPZ, kde zemědělci nabízejí své produkty a spotřebitelé si předplácejí podíly na celou sezónu za sníženou cenu. Dodávky pak organizuje zemědělec. V tomto modelu se nesdílejí rizika, ale ani přínosy. Spotřebitelé nemají vůči farmáři žádné závazky s výjimkou předplatného na celou sezónu. Tyto

KPZ skupiny zásobuje téměř 20 zemědělských podniků, některé z nich jsou certifikovanými ekologickými hospodářstvími a některé deklarují, že pěstují podle zásad ekologického zemědělství.

PŘÍPADOVÁ STUDIE

ODBĚRATELSKÁ SKUPINA KPZ TOULCŮV DVŮR

„KPZ by mohlo malé farmy vážně zachránit a udržet je natrvalo v chodu.“ Karel Tachecí, farmář KPZ

Tato skupina KPZ vznikla v roce 2009 po semináři organizovaném PRO-BIO LIGOU ve spolupráci se sítí URGENCI, na kterém se setkali čeští zemědělci a spotřebitelé s členy francouzského hnutí AMAP. Založení této skupiny a její spolupráci s prvním farmářem zorganizovala a umožnila PRO-BIO LIGA, později koordinaci převzala jádrová skupina zhruba pěti členů. Ta zahájila svou první sezónu s přibližně 20 členy (tedy 20 podílů) v roce 2009 a tento počet se rozrostl na téměř 80 členů a 3 farmáře v roce 2014.

Skupina připravila vzájemný „kodex“, který formuluje závazky obou stran. Spotřebitelé musí odebírat úrodu za celou sezónu a platí za ni předem. Mají také povinnost mít alespoň jednou za sezónu službu na odběrovém místě. Zemědělci musí pravidelně dodávat část své produkce na výdejní místo, dodržovat po celou sezónu dohodnutou cenu i zásady ekologického zemědělství (i když se nevyžaduje formální

certifikace), používat co možná nejméně obalů a na minimum omezit počet kilogramů, které musí potraviny urazit cestou ke spotřebiteli.

Celá skupina se schází obvykle třikrát za sezónu. Nejprve na předsezónní schůzce, kde se dohodne obsahu podílu, cena a časový rámec – na taková setkání obvykle přijde polovina členů. Potom se během sezóny na jedné z farem koná tzv. den na statku, jehož se účastní zhruba třetina členů a který bývá spojen se samosběrem, výrobou jablečného moštu, společným vařením či jinými akcemi. Na konci sezóny se koná hodnotící setkání s farmářem, kde se probírá sezóna i případné problémy apod.

Komunikaci mezi farmáři a skupinou usnadňují takzvaní vyslanci farmáře. To znamená, že každý farmář má k ruce jednoho člena, s nímž komunikuje a který slouží jako zástupce zbytku skupiny. Tito vyslanci také ostatním členům poskytují pravidelné informace ze statku a pomáhají jim řešit případné problémy, které se během sezóny mohou objevit.

Cenu podílu obvykle navrhuje a zdůvodňuje farmář na předsezónním setkání, členové obvykle cenu s farmářem prodiskutují. Farmáři cenu podílu zpravidla vypočítají z tržních cen jednotlivých položek, načež se dohodne průměrná cena podílu. Znamená to tedy, že hodnota podílu se může během sezóny výrazně lišit, ale v úhrnu celé sezony by měla dosáhnout dohodnutého průměru.

Solidarita mezi farmářem a spotřebiteli je formulována ve výše zmíněném kodexu: každý člen a každý farmář musí před vstupem do partnerství s kodexem souhlasit. Stojí v něm, že členové souhlasí s nižšími či nulovými podíly v případě nouzové situace (extrémní počasí, škůdci nebo nemoci). Farmáři sami vyjadřují solidaritu se členy komunity tím, že nemění ceny a neprodávají své produkty jinde, i kdyby mohli dostat vyšší cenu.

www.bio-bedyanky.cz

PŘÍPADOVÁ STUDIE

KOMPOT – KOMUNITNÍ POTRAVINY

KomPot je zkratka pro „komunitní potraviny“. Jedná se o první komunitní hospodářství založené na myšlence KPZ v České republice, založenou v roce 2012. Komunita má téměř 40 členů, kteří pěstují zeleninu na 0,5 hektaru.

Výnos z tohoto půlhektaru jsou asi 4 tuny zeleniny ročně, což je 5 kg zeleniny týdně na jeden podíl během sezóny, která obvykle trvá od května do listopadu. Vedle pole je zde také přírodní zahrada o rozměru 1000 čtverečních metrů, která slouží komunitě – na oslavy, setkání a také na vzdělávací akce pro veřejnost. Jeden ze zahradníků tu pořádá praktický kurz o ekologickém pěstování zeleniny, čas od času se zde konají exkurze či školní vzdělávací programy.

Provoz

Za pěstování odpovídají dva placení členové. Ti si také najímají externí pracovníky na pomoc při sklizni na vrcholu sezóny. Ovšem všichni členové musí za rok odpracovat alespoň 4 dny. Existují pravidelné pracovní dny, kdy členové přicházejí a pomáhají s prací na pozemku. Někteří členové se věnují administrativní, organizační a koordinační práci. Jednotlivým členům se podle jejich možností a potřeb nabízejí různé alternativy účasti. KomPot má tři různá odběrová místa. Členové zajišťují dopravu sami a dobrovolně, zahradníci tak pouze připravují podíly a nemusejí organizovat distribuci.

Zapojení členů

Práce na zahradě probíhá na dobrovolné bázi a jednotliví členové pracují s různou intenzitou. Existuje volená koordinační skupina velmi aktivních členů, kteří v komunitě hledají i jiné výhody než jen odběr zeleniny – jako třeba mezilidské vztahy či dobrý pocit z práce pod širým nebem. Zajímavé je, že složení koordinační skupiny se mění – intenzita zapojení jednotlivých členů se v čase proměňuje, hlavně v závislosti na jejich životní situaci (děti, vlastní zaměstnání atd.).

Středobodem komunity jsou zahradníci, kteří představují i hnací sílu dalšího rozvoje. Zejména jedna z nich má k rozvoji farmy velmi silnou motivaci – její rodina totiž půdu vlastní.

Finance

Od svého počátku je KomPot z velké části financován z členských příspěvků. Na pozemku bylo původně jen pole a jedna malá kůlna s elektřinou. Členové investovali do vybavení, postavili plot a kompostovací záchod, zavlažovací systém a vysadili stromy. Tato práce stále pokračuje a každým rokem se zahrada stále více profesionalizuje. Do provozních nákladů se počítají všechny výdaje na pěstování – osivo a sazenice, práce zahradníků, energie atd. Tento rozpočet hradí pouze ti členové, kteří chtějí v dané sezóně odebírat podíl (v roce 2015 jich bylo 23). O rozpočtu se diskutuje na začátku sezóny na hromadném setkání, hradí se pak z dobrovolných příspěvků. Znamená to, že členové sami navrhnou výši svých příspěvků. Všechny návrhy pak v součtu musí dát celou částku ročního rozpočtu. Pokud ne, mohou členové zvýšit své příspěvky v dalším kole. Díky tomu je systém solidárnější.

www.kom-pot.cz

6.3. Rumunsko

POPIS PARTNERSKÉ ORGANIZACE

Sdružení C.R.I.E.S. (Středisko zdrojů pro etické a solidární iniciativy) je nezisková organizace založená v roce 2009. Cílem C.R.I.E.S. je rozvíjet odpovědnou ekonomiku a rovnoprávnou společnost. Hlavními cíli jsou:

- 1) Zvyšovat schopnost institucionálních, společenských a ekonomických aktérů fungovat v oblasti sociální ekonomiky a udržitelného rozvoje;
- 2) Navyšovat účast občanů na propagaci, rozvoji a posilování etického financování, odpovědné spotřeby, myšlenky fair trade a solidární ekonomiky;
- 3) Uspadňovat aktivní účast znevýhodněných osob prostřednictvím sociální ekonomiky (jedná se např. o sociální podnikání, podniky pro sociální integraci, družstva či jiné inovativní formy sociální a solidární ekonomiky).

Další informace najdete na webu:

www.cries.ro

KPZ V RUMUNSKU

ASAT, Sdružení na podporu rolnického zemědělství, vzniklo v roce 2008 jako neformální skupina spotřebitelů a jednoho zemědělce. Od roku 2008 do roku 2014 fungovalo jako neformální síť s vlastní chartou, ale bez právní formy. Vzhledem k tomu, že se sdružení pomalu, ale jistě rozrůstalo, bylo v roce 2014 rozhodnuto zaregistrovat ASAT jako neziskovou organizaci a použít jeho

chartu jako ustavující dokument. Velká část charty ASAT a způsob jeho fungování vychází z modelu francouzské asociace AMAP.

První iniciativa KPZ se v Rumunsku objevila v roce 2008 s rozvojem prvního partnerství ASAT v západoromunském městě Temešvár. V následujících letech se v Temešváru a kolem dalších rumunských měst, jako jsou Arad, Oradea, Kluž, Bukurešť nebo Odorheiul Secuiesc, rozvinuly další podobné iniciativy. Nejvyšší počet skupin ASAT v zemi byl 14, nyní klesl na 9. Pět původních partnerství ASAT se totiž rozhodlo pokračovat ve své činnosti samostatně, i když nadále fungují stylem KPZ. Celkově získalo díky síti ASAT přístup k dostupným, ekologickým a lokálně pěstovaným potravinám více než 650 rodin z městských oblastí. Většina rodin farmářů, kteří jsou zapojeni do sítě ASAT, žila dříve na hranici chudoby a sociálního vyloučení, v některých případech dokonce hrozilo, že jejich děti budou muset odejít ze školy. Někteří tito farmáři měli jen malý nebo dokonce nulový příjem a po ztrátě formálního zaměstnání se věnovali samozásobitelskému zemědělství. Od počátku projektu investovali spotřebitelé v partnerstvích ASAT kolem 30,000 euro na podporu farem, zejména do zemědělské techniky a na vzdělávání farmářů. Investice do zemědělské techniky šly především na nákup malých traktorů, stavbu skleníků

a zavlažovacích systémů, získání tradičních osiv a různého drobného nářadí. Investice do vzdělání se soustředily jak na školení v oblasti zemědělství (výuka farmářů v nových metodách ekologického zemědělství), tak na výcvik v marketingu s cílem rozvíjet nezbytné dovednosti, aby pěstitelé dokázali lépe jednat a zacházet s novými spotřebiteli.

PŘÍPADOVÁ STUDIE MARCEL HAȘ

Solidární partnerství s Marcelem Hašem vzniklo v roce 2010 na základě jeho vlastní žádosti. Středisko zdrojů pro etické a solidární iniciativy CRIES ho podpořilo a pomohlo mu najít a sjednotit skupinu spotřebitelů sestávající ze 40 rodin.

Na počátku partnerství měl Marcel Haș jen velmi málo zkušeností s prací v zemědělství. Dříve pracoval jako karosář v autoservisu a po ztrátě práce se musel přestěhovat na venkov. Jakožto drobný zemědělec s minimem zkušeností musel na konvenčním zemědělském trhu čelit marginalizaci. Chyběla mu nezbytná infrastruktura na pěstování (a zpracovávání) zemědělských plodin za konkurenceschopné ceny a biotrh byl pro něj nedostupný. Na druhou stranu měl však silnou motivaci k zahájení partnerství se sdružením ASAT, což nakonec přesvědčilo jednu skupinu spotřebitelů k tomu, aby ho začali podporovat.

Solidarita spotřebitelů s rodinou Hašovych byla v průběhu celých 5 let

partnerství nesmírně silná. Ostatně právě jejich partnerství se v rámci všech podobných rumunských spoluprací vyznačuje největší mírou solidarity. Díky tomu mohli jeho členové experimentovat s různými postupy a mechanismy na podporu drobných farmářů. Za zmínku stojí především tyto:

» Podpora dobrovolnictví a motivace spotřebitelů k organizování rozvozu: v prvních letech partnerství se do provozu partnerství aktivně zapojovala jádrová skupina spotřebitelů. Když si pak spotřebitelé všimli nerovného zapojení jednotlivých členů, navrhli k vyrovnání situace, aby ti, kdo se nechtějí zapojit do organizace, platili farmáři drobný poplatek. Tím se zdůraznil význam zapojení spotřebitelů do kvalitního řízení partnerství i důležitost faktu, že spotřebitelé musí naplňovat své závazky. Zároveň se zvýšila dobrovolná účast spotřebitelů na správě projektu a tento přístup pak přejala i další rumunská partnerství.

» Dlouhodobá finanční podpora farmě: Na výročním hodnotícím a plánovacím setkání je dlouhodobý rozvoj farmy vždy prioritou. Proto bylo dohodnuto, že investiční náklady farmy je nutné zahrnout do rozpočtu partnerství – tedy rozpočtu hrazeného z členských příspěvků. Spotřebitelé pochopili, že platbou za takové investice si zajistí úrodu do budoucna a že takto podporují práci farmáře. Mezi nejvýznamnější investice hrazené z příspěvků spotřebitelů patří: stavba nového skleníku, výstavba zavlažovacího systému, instalace motorové

pumpy, nákup traktoru. Ze všech rumunských partnerství je toto tím, v němž spotřebitelé souhlasili s pokrytím největší části investic na farmě.

» Příprava nouzového rozpočtu: Jelikož vlivem nepředvídaných událostí se může stát, že bude potřeba provést nouzové práce (například při nebyvalém suchu je nutné více pracovat na zavlažování a při silných deštích je zapotřebí ochránit plodiny před vodou), rozhodla se skupina spotřebitelů zahrnout do celkového rozpočtu i nouzový fond: prostředky, které může farmář okamžitě použít v případě nepředvídaných událostí, v souladu s potřebami farmy.

PŘÍPADOVÁ STUDIE

IRINEL CÎRSTEA A ELENA BĂRCANU

Irinel a Elena jsou nejmladší zemědělci zapojení do rumunského hnutí KPZ. Oba dva jsou vyučení zahradníci a agronomové. Po dokončení studií na agronomické univerzitě v Bukurešti pracovali několik let na ekologické farmě ve Velké Británii.

V roce 2012 se rozhodli vrátit do Rumunska a založit vlastní ekologickou farmu. Odstěhovali se do vesnice nedaleko Bukurešti, kde jejich rodina (ve skutečnosti jejich prarodiče!) vlastnila několik polí. Peníze vydělané v Británii pak použili na první investice: traktor, dva skleníky, vodní čerpadlo a dvě vodní nádrže pro zavlažovací systém. Během prvního roku hospodaření nebyli součástí sítě ASAT a provedli mnoho pokusů a experimentů s cílem zjistit nejen plný potenciál farmy, ale i jaké plodiny jsou

nejvhodnější pro pěstování v místní půdě, počasí a zavlažovacích podmínkách. V prvním roce se snažili prodávat své ekologické plodiny na běžném trhu, měli však problém získat za ně slušnou cenu.

Partnerství s Irinelem a Elenou začalo v Bukurešti v roce 2014, kdy se dostali do kontaktu se sdružením ASAT a chtěli se stát součástí širší sítě drobných rolníků provozujících ekologické zemědělství. Sdružení CRIES jim pomohlo se založením skupiny 25 spotřebitelů.

Nadšení spotřebitelů a jejich zapojení do partnerství bylo a stále je velmi silné. To se odráží i v tom, že značné procento členů, kteří se do partnerství zapojili v prvním roce, se rozhodlo obnovit svůj závazek i na druhý a třetí rok.

K nejzajímavějším a nejúspěšnějším postupům, které Irinel a Elena zavedli, patří tyto:

» Začali připravovat pravidelný informační bulletin pro své spotřebitele a pro širší komunitu ASAT o stavu své zahrady. Uvádějí v něm podrobné informace o různých plodinách a postupu zemědělských prací.

» Dělí se o své zkušenosti z ekologického zemědělství s ostatními zemědělci v rámci sítě ASAT. Sestavili podrobný seznam svých osvědčených postupů a rozeslali ho ostatním producentům ze sítě ASAT. Své spotřebitele si vybírají na základě hodnot. Požadují, aby se s každým kandidátem mohli osobně setkat a probrat s ním jeho motivaci a hodnoty. Aby pomohli ostatním drobným farmářům, seznamují je se spotřebiteli

ze svého partnerství a ti si od nich pak mohou kupovat plodiny, které oni nepěstují. Podporují prodej v bedýnkách přímo od zemědělců a odmítli možnost stát se překupníky. Nepočítají se zvětšováním své farmy ani zvyšováním počtu spotřebitelů ve skupině. Místo toho chtějí zlepšovat kvalitu a zvyšovat různorodost plodin a věnovat čas podpoře nových zemědělců, kterým pomáhají s rozvojem jejich farem a zakládáním skupin KPZ.

6.4. URGENCI

POPIS PARTNERSKÉ ORGANIZACE

Mezinárodní síť iniciativ KPZ, jejímž cílem je podporovat vzájemnou solidaritu mezi iniciativami KPZ a tím aktivně přispívat k hnutí za potravinovou suverenitu!

Místní solidární partnerství mezi zemědělci a spotřebiteli jsou ve své podstatě spolky tvořené zemědělcem a ostatními členy – nezáleží přitom, kdo partnerství inicioval a jakou má právní formu. Pro fungování těchto partnerství neexistuje žádný předepsaný model, jedná se spíše o obecný rámec, který má komunity inspirovat k tomu, aby spolupracovaly s místními farmáři a vzájemně spolu sdíleli přínosy. To vše s cílem opět lidi propojit s místem, kde se pěstují jejich potraviny.

Vznik komunitou podporovaného zemědělství, k němuž došlo už koncem šedesátých let minulého století v Japonsku v podobě prvních hnutí teikei

a které se pak rozšířilo do celého světa, ukazuje, jak spotřebitelé a zemědělci v různých zemích reagují na tytéž globální tlaky. Podporují rozvoj ekologických rodinných farem a místních solidárních potravinových systémů. Další informace najdete na webu:

www.urgenci.net.

KPZ v EVROPĚ

V Evropě se různorodost hnutí KPZ plně odráží v rostoucím počtu iniciativ:

- » Association pour le Maintien de l'Agriculture Paysanne (AMAP) ve Francii
- » Groupes d'achats solidaires de l'agriculture paysanne (GASAP) a Voedselteams v Belgii
- » Landwirtschaftsgemeinschaftshof a Solidarische Landwirtschaft v Německu nebo Gemeinschaftsgestützte Landwirtschaft v Rakousku
- » Kumppanusmaatalous čili „partnerské zemědělství“ ve Finsku
- » Gruppo di acquisto solidale v Itálii a Grupos de Consumo ve Španělsku
- » GSR (skupiny solidární výměny), SEG (skupiny ekologické solidarity) a RIS (výměna a solidarita) v Chorvatsku
- » Agriculture contractuelle de proximité ve Švýcarsku
- » Asociația pentru Sustinerea Agriculturii Taranesti (ASAT) v Rumunsku
- » Komunitou podporované zemědělství (KPZ) v České republice
- » Közösségi mezőgazdálkodás v Maďarsku.

I přes rozmanitost přístupů a absenci pevných organizačních struktur může být KPZ považováno za alternativní hnutí, vyznačující se společným cílem propojovat pěstitele s komunitami. Mnozí členové a organizátoři iniciativ KPZ vyjádřili přání, aby se tato myšlenka šířila dál díky aktivní podpoře a motivaci ze strany některých už zavedených iniciativ.

PŘÍPADOVÁ STUDIE

KOŘENY: BUSCHBERGHOF, PRVNÍ KPZ V EVROPĚ

Statek Buschberghof byl v roce 1968 převeden ze soukromé biodynamické rodinné farmy na obecně prospěšnou společnost (GmbH) s cílem zajistit biodynamické zemědělství na neomezenou dobu. Myšlenka zřídit KPZ vznikla v roce 1988, přišli s ní tři zemědělci, díky nimž se Buschberghof stal první farmou KPZ v Evropě.

Wolfgang Stränz z Buschberghofu říká: „Když byla činnost KPZ v roce 1988 zahájena, pouze polovinu produkce farmy odebírala komunita 40 rodin, druhá polovina sklizně se dál prodávala v obchodě na farmě. Poté co se ukázalo, že by KPZ mohlo být pro farmu udržitelným řešením, přestali jsme prodávat v obchodě a požádali jsme i zbylé zákazníci, aby se připojili k systému KPZ.“ Cílem Buschberghofu je zabránit, aby se půda stala komoditou a aby se farma

zadlužila. Farma se pronajímá zemědělcům, kteří musí souhlasit se třemi podmínkami:

- **Hospodařit biodynamicky.**
- **Neprodávat žádnou zemědělskou půdu. Pokusit se zabránit tomu, aby farma hromadila dluhy.**

- **Každý rok předkládají zemědělci předběžný rozpočet na příští rok a domácnosti se zavazují odebírat potraviny podle svých finančních možností. Pokud se výdaje nerovnájí příjmům, musí se snížit rozpočet nebo se musí vybrat další příspěvky.** Domácnosti potom dostávají vypěstované plodiny podle svých potřeb – množství potravin na domácnost nemá nic společného s výší jejího příspěvku do rozpočtu. Skupina doufá, že jednoho dne získá více půdy. Také chce zredukovat čekací listinu účastníků tím, že podpoří sousedy k založení další skupiny KPZ. Termíny „spotřebitelé“ a „pěstitelé“ nejsou velmi populární a například v Buschberghofu byly nahrazeny pojmy „aktivní zemědělec“ a „neaktivní zemědělec“. Zdůrazňuje se tím společný duch komunity a snaha ji dále rozvíjet.

www.buschberghof.de

STROMY! KAM NÁS AMAP VEDE? VÝSTUPY OBČANSÝCH AKTIVIT.

Poté, co se tři skupiny AMAP (termín užívaná pro KPZ ve Francii) z oblasti Marseille věnovaly podpoře pěstování

zeleniny na statku v La Roustide (Gard, Francie) po více než tři sezóny za sebou, rozhodly se v roce 2007 prohloubit svou podporu a začít ve spolupráci s farmáři směřovat k větší autonomii v produkci ovoce. Výsledkem jejich činnosti je nádherný zimní a letní ekologický sad o rozloze 2 ha, skládající se z 500 stromů více než 50 starých odrůd a ze 300 hlav vína produkujících hrozny pro výrobu stolních vín. Zemědělci se těší rostoucí podpoře – od doby vzniku už se k nim připojila i další skupina odběratelů z Nîmes. I to přispívá k rozvoji sadu.

Členové AMAP pomohli v mnoha ohledech. Když tento projekt vznikl, díky členským příspěvkům bylo možné zakoupit mladé stromky a zorat půdu. Členové městských AMAP si obuli holínky a šli sázet stromy. Pěstitelé sazenic slíbili nahradit všechny špatně rostoucí sazenice (jako například kiwi, které napadla plíseň). Pomocí loterie a prodeje malých tašek propagujících sad se získávají další peníze pro zajištění pletí, instalaci zavlažovacího systému, prořezávání stromů atd. Členové AMAP jsou zvyklí chodit na farmu a pomáhat zemědělcům s údržbou sadu. Když byla farmářka Jocelyne pozvána do Rady Evropy, zakončila svůj projev o chudobě prezentací svého sadu. Rada pochopila význam takového projektu a odměnila ji potleskem.

Oněch 500 stromů v sadu je nyní zapsáno do Programu OSN pro životní prostředí nazvaného „Miliarda stromů pro planetu Zemi“. Další dary a iniciativy jsou i nadále vítány, protože financování projektu stále ještě není u konce.

Když byl Jean-François, profesionální ovocnář, dotázán, co pro něj sad znamená, odpověděl: „Je duší našich skupin AMAP. Členové můžou klidně jednoho dne odejít. Sad zůstane“. A jelikož ani on sám tu nebude věčně, dodává: „Po nás sad!“

Je obrovská radost vysadit strom a dívat se, jak roste: „Vysadit strom je jako žít věčně,“ napsal Zakaria, člen AMAP z Marseille. Díky sadu dodnes přežívá více než 50 starých odrůd ovoce. Nejenom, že tyto odrůdy budou nadále růst pro několik generací, ale jejich různorodost také zajišťuje udržitelnost sadu, protože snižuje potenciální dopad nemoci. A díky tomu, že doba květu není u jednotlivých odrůd stejná, je sklizeň rozložena na delší období. To je dobrá zpráva pro členy AMAP, kteří mají prospěch z kratšího skladování a snížení možných ztrát. Revitalizace malé části ekosystému znamená posílení ekosystému jako celku. „Když se mluví o jahodách, začíná lidem jiskřit v očích, sotva si tohle ovoce představí. Ale skleník plný jahod nestačí. Vstupte na jaře do kvetoucího sadu a pochopíte. Je to kouzlo. Pracují tam tisíce včel. Je to skutečně živoucí místo,“ říká Jean-François.

Další informace a videa najdete na webu: www.laroustide.over-blog.com

PŘÍBĚH KPZ, VČEL A ŠÍŘENÍ MYŠLENEK

Skupina Bungay Community Bees (Komunitní včely Bungay), založená

v roce 2010, je první včelařskou skupinou KPZ v Anglii. Stejně jako mnohé podobné projekty získává od předplatitelů peníze na produkci. Ovšem na rozdíl od většiny skupin KPZ nejsou jejími hlavními produkty hmatatelné zemědělské plodiny, ale spíše vzdělávací a méně hmatatelné služby pro ekosystém.

Skupina Bungay Community Bees, jejíž počet členů se rychle blíží k padesátce, provozuje tři včelíny v městečku Bungay a zároveň spolupracuje se členy, kteří chovají své vlastní včely. Souběžně s včelařskými dobrovolníky z komunity běží dva související projekty: pěstování rostlin pro včely a vzdělávání a propagace. Skupina spolupracuje s vlastníky půdy, místními školami, podniky a s obyvateli na zlepšování kvality a dostupnosti rostlin, které včely mohou opílovat. Snaží se také zvyšovat povědomí o zásadní úloze včel v ekosystémech a zejména v produkci potravin.

Skupina Bungay Community Bees už inspirovala další podobné skupiny, které se vydaly v jejích šlépějích. Své mateřské organizaci Sustainable Bungay (Udržitelný Bungay) dodala odvahu uplatnit zásady KPZ i v dalších mikro-podnicích.

www.sustainablebungay.com/2010/03/bungay-community-bees

CHARTA AMAP

Nová charta AMAP vyzývá zájemce, aby se zapojili do úsilí o rozšiřování „ducha AMAP“. Veřejnost tím vybízí k zakládání nových místních partnerství, jejichž aktéři budou sdílet hodnoty a zásady hnutí AMAP, aniž by se ale museli stávat jeho součástí. I když konkrétní podoba smluv mezi členy AMAP a zemědělci znamená, že skupiny AMAP i nadále představují přímou podporu místního a drobného ekologického zemědělství, nová charta jim zároveň přisuzuje roli propagátorů dalších alternativ.

At' mezi vámi dál žije KPZ!!

7. Zdroje

Bashford, Jade, a kol. (2013). *European Handbook on Community Supported Agriculture: Sharing experiences*. K dispozici na http://urgenci.net/wp-content/uploads/2015/03/CSA4EUrope_Handbook.pdf.

Birhala, Brîndușa; a Möllers, Judith (2014). *Community supported agriculture in Romania. It is driven by economy or by solidarity? Discussion Paper No. 144*. K dispozici na <http://www.iamo.de/dok/dp144.pdf>.

Bregendahl, Corry; a Flora, Cornelia Butler (2012). „Collaborative Community-supported Agriculture: Balancing Community Capitals for Producers and Consumer“. v: *International Journal of Sociology of Agriculture & Food*, svazek 19, číslo 3, 329-346.

Dezsény, Zoltán; Réthy, Katalin; a Balázs, Bálint (2014). „Alternative Development on the Organic Sector Horizon“. v: *Proceedings of the 4th ISOFAR Scientific Conference 'Building Organic Bridges', at the Organic World Congress. Istanbul*.

Fischler, Claude (1998). „Food, Self and Identity“. v: *Social Science Information*, svazek 27, 275-293.

Forbes, Cristin; a Harmon, Alison (2008). „Buying into Community Supported Agriculture: Strategies for Overcoming Income Barriers“. v: *Journal of Hunger & Environmental Nutrition*, 2:2-3, 65-79.

Frelichová, Veronika (2013). *Jídlo s tváří farmáře: komunitou podporované zemědělství v České republice*. MUNI, FSS, Brno 2013. K dispozici na http://is.muni.cz/th/220209/fss_m/Diplomova_prace.pdf.

Galt, Ryan E. (2013). „The Moral Economy Is a Double-edged Sword: Explaining Farmers' Earnings and Self-exploitation in Community-Supported Agriculture“. v: *Economic Geography*, svazek 89, číslo 4, 341-365.

Henderson, Elizabeth; a Van En, Robyn (2007). *Sharing the Harvest*. K dispozici na https://books.google.ro/books?id=13sDbCIz00oC&printsec=frontcover&dq=sharing+the+harvest&hl=ro&sa=X&ei=bEAdVZLoNobOPNecgKAG&redir_esc=y#v=onepage&q=sharing%20the%20harvest&f=false

Holloway, Lewis (2007). „Possible Food Economies: a Methodological Framework for Exploring Food Production-Consumption Relationships“. v: *Sociologia Ruralis*, svazek 7, číslo 1, leden.

Lagane, Jean (2015). „When students run AMAPs: towards a French model of CSA“. v: *Agriculture and Human Values*, svazek 32, číslo 1, březen.

Lang, Kenneth Brandon (2005). „Expanding Our Understanding of Community Supported Agriculture (CSA): An Examination of Member Satisfaction“. v: *Journal of Sustainable Agriculture*, svazek 26(2).

Orsola, Lazányi (2013). *Munka után édesebb a mángold – A közösség által támogatott mezőgazdálkodás a fogyasztói tagok szemével.*

Perez, Jan; Allen, Patrica; a Brown, Martha (2003). *Community Supported Agriculture on the Central Coast: The CSA Grower Experience.* K dispozici na http://casfs.ucsc.edu/documents/research-briefs/RB_1_CSA_members_survey.pdf.

Perry, Jill; a Franzblau, Scott (2010). *Local Harvest. A Multifarm CSA Handbook.*

Swisher, M. E., a kol. (2012). *What is Community Supported Agriculture?* K dispozici na <http://edis.ifas.ufl.edu/cd019>

Vetan, Mihaela; a Forean, Sergiu (2012). *Agricultura sustinuta de comunitate. Parteneriatele locale de solidaritate ASAT. Suport de curs.*

8. Odkazy

KPZ v České republice: www.kpzinfo.cz

KPZ v Maďarsku: <http://tudatosvasarlo.hu/csa>

KPZ v Rumunsku: <http://asatromania.ro>

Mezinárodní síť: www.urgenci.net. Odkazy na mnohé další evropské sítě a iniciativy

KPZ naleznete zde: <http://urgenci.net/csa-map/europe>

Síť KPZ v Německu: www.solidarische-landwirtschaft.org

KPZ v Rakousku: www.solidarische-landwirtschaft.at

KPZ ve Francii: <http://miramap.org>

KPZ ve Velké Británii: www.soilassociation.org/csa.aspx

9. Poznámky a zdroje

1. Přesně 464 700 členů KPZ. Výzkum dostupný na <http://urgenci.net/wp-content/uploads/2016/05/Overview-of-Community-Supported-Agriculture-in-Europe-F.pdf>
2. Dle závěrů prvního mezinárodního Sympózia KPZ.
3. <http://nyeleni.org/spip.php?article290>
4. Cílem Hnutí za potravinovou suverenitu je vytvořit základní stavební kameny, na kterých budou moci lidé budovat své vlastní systémy distribuce potravin a které zemědělcům umožní produkovat a zpracovávat potraviny pro místní komunitu. Předpokladem jsou vstřícná pravidla bezpečnosti potravin a také místní potravinová infrastruktura pro drobné zemědělce. Kromě toho se snažíme zajistit, aby byly vyprodukované potraviny dostupné všem členům společnosti včetně lidí s minimálními nebo žádnými příjmy.
5. Podle mezinárodní sítě pro solidární ekonomiku znamená solidární ekonomika produkci zboží a služeb širokou škálou organizací a podniků, které mají výslovné sociální a často i environmentální cíle a řídí se principy spolupráce, solidarity, etiky a demokratické samosprávy. Do pole solidární ekonomiky spadají družstva a jiné formy sociálních podniků, skupiny vzájemné pomoci, komunitní organizace, sdružení pracovníků v neformální ekonomice, neziskové organizace, projekty solidárního financování a další. Bližší informace naleznete na stránce www.ripest.org/social-solidarity-economy-sse-and-financing-for-development-ffd-a-concept-note-about-ffd-yvon-poirier-ripest-board-of-directors/?lang=en
6. Další informace o této problematice naleznete na adrese http://urgenci.net/wp-content/uploads/2015/01/Hitchman_CASS1.pdfHolloway et al., 2007
7. Holloway a kol., 2007
8. Henderson a van En, 2007
9. Perez a kol., 2003; Bregendahl a Flora, 2012
10. Holloway a kol., 2007
11. Bregendahl a Flora, 2012
12. Perez a kol., 2003
13. Holloway a kol., 2007
14. Perez a kol., 2003
15. Bashford a kol., 2013
16. Birhala a Möllers, 2014
17. Respondent citovaný v Lagane, 2015
18. Lang, 2008

Tento druh certifikace se nazývá participativní záruční systém (participatory guarantee system). Kvalitahospodaření je obvykle zaručeno věrohodným zemědělcem z jiné skupiny. Více informací zde: www.ifoam.bio/en/value-chain/participatory-guarantee-system-s-pgs10

19. Perry a Franzblau, 2010
20. Výzkum proveden v průběhu roku 2015 na 99 respondentech. Čísla udávají pro jaké procento respondentů je daný aspekt významným důvodem pro vstup do KPZ. Více na www.kpzinfo.cz.
21. Birhala a Möllers, 2014
22. Henderson a van En, 2007
23. Perez a kol., 2003
24. Perez a kol., 2004; Forbers a Harmon, 2008
25. Birhala a Möllers, 2014
26. Henderson a van En, 2007
27. Vetan a Florean, 2012
28. Seznam zemědělců naleznete na www.adresarfarmaru.cz.
29. Například kniha Frédéric Thériaulta a Daniela Briseboise nazvaná Crop Planning for Organic Vegetable Growers (Plánování úrody pro ekologické pěstitele zeleniny), vydaná nakladatelstvím Canadian Organic Growers v roce 2010.
30. Bashford a kol., 2013
31. Další informace o výzkumu najdete na adrese: www.communitysupportedagriculture.org.uk/what-is-CSA/benefits-CSA



Prostor pro vaše poznámky

A series of horizontal dotted lines providing space for notes.

IMPRESSUM

Vydáno v roce 2016 v rámci mezinárodního projektu Zapojte se do KPZ!, financovaného Evropskou unií pod záštitou programu Erasmus+. Realizováno v partnerství s těmito organizacemi:

TVE, www.tve.hu

CRIS, www.cries.ro

URGNCI, www.urgenci.net

PRO-BIO LIGA, www.probioliga.cz

AUTOŘI: Zsófia Perényi, Morgane Iserre, Georgiana Păun, Mihaela Vetan, Kateřina Pařízková a Jan Valeška
PŘEKLAD DO ČEŠTINY: Hana Bernardová, Jan Valeška starší, Jiří Petřů

JAZYKOVÁ KOREKTURA: Jiří Petřů

GRAFICKÝ DESIGN A ILUSTRACE:

Lívía Hasenstaub, György Szalay

Všechny fotografie a obrázky v této publikaci jsou vlastnictvím výše uvedených stran, není-li řečeno jinak.

Tato publikace vychází pod licencí Creative Commons:


[IMAGE of CC I](https://creativecommons.org/licenses/by/4.0/)

Uzavřeno v únoru 2016.



Vyloučení zodpovědnosti: Informace uvedené v této příručce jsou poskytnuty v dobré víře a jsou platné k lednu 2016. Měly by však být používány výhradně jako vodítko při přípravě výukových materiálů a za žádných okolností na ně nelze spoléhat jako na závazné informace o platné legislativě či praxi. Projekt byl realizován za finanční podpory Evropské komise. Obsah tohoto dokumentu odráží výhradně názory autorů a Komise není za zde uvedené informace zodpovědná.





PŘEDLOŽENÁ PUBLIKACE JE PODPŮRNÝM
INFORMAČNÍM MATERIÁLEM K VÝUKOVÉMU
EVROPSKÉMU PROGRAMU **ZAPOJ SE DO
KPZ!**, KTERÝ SESTÁVÁ ZE ČTYŘ VÝUKOVÝCH
MODULŮ. CÍLEM PROGRAMU JE ŠÍŘENÍ
INICIATIV KOMUNITOU PODPOROVANÉHO
ZEMĚDĚLSTVÍ V EVROPĚ TÍM, ŽE MÍST-
NÍM KOMUNITÁM POSKYTUJE A PŘEDÁVÁ
POTŘEBNÉ ZNALOSTI, DOVEDNOSTI A
ZKUŠENOSTI. NA PROJEKTU SE PODÍLEJÍ
NADŠENCI Z MAĎARSKA (TVE), ČESKÉ
REPUBLIKY (PRO-BIO LIGA), RUMUNSKA
(CRIES) A MEZINÁRODNÍ EVROPSKÉ SÍTĚ
URGENCI, KTERÍ SPOLU UŽ NĚKOLIK LET NA
PODPOŘE KPZ V EVROPĚ SPOLUPRACUJÍ.