

MAKRO BAKIŞ

TARİH: 05.06.2026

ÜFE-TÜFE MAYIS



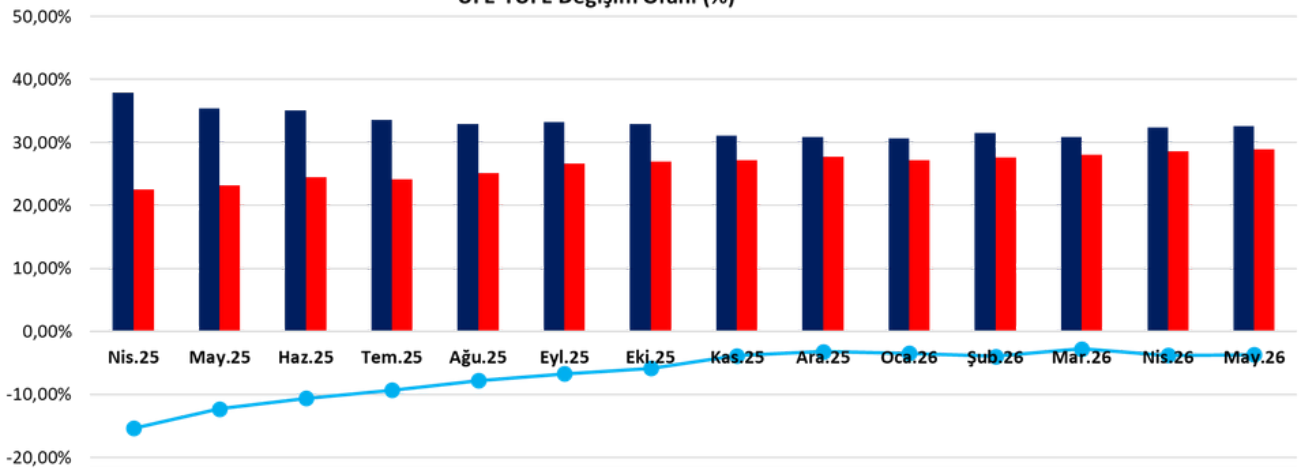
TÜKETİCİ FİYAT ENDEKSİ, MAYIS 2026

- TÜFE'deki değişim 2026 yılı Mayıs ayında bir önceki aya göre %1,71 artış, bir önceki yılın Aralık ayına göre %14,64 artış, bir önceki yılın Aralık ayına göre %16,61 artış, bir önceki yılın aynı ayına göre %32,61 artış ve on iki aylık ortalamalara göre %32,24 artış olarak gerçekleşti.
- En yüksek ağırlığa sahip üç ana harcama grubunun yıllık değişimleri; gıda ve alkolsüz içeceklerde %34,86 artış, ulaşımda %34,29 artış ve konut, su, elektrik, gaz ve diğer yakıtlarda %45,59 artış olarak gerçekleşti. İlgili ana harcama gruplarının yıllık değişime olan katkıları ise gıda ve alkolsüz içeceklerde 8,60, ulaşımda 5,63 ve konut, su, elektrik, gaz ve diğer yakıtlarda 6,07 yüzde puan oldu.
- En yüksek ağırlığa sahip üç ana harcama grubunun aylık değişimleri; gıda ve alkolsüz içeceklerde %0,48 azalış, ulaşımda %2,03 artış ve konut, su, elektrik, gaz ve diğer yakıtlarda %2,28 artış olarak gerçekleşti. İlgili ana grupların aylık değişime olan katkıları ise gıda ve alkolsüz içeceklerde -0,12, ulaşımda 0,35 ve konutta 0,27 yüzde puan oldu.
- İşlenmemiş gıda ürünleri, enerji, alkollü içkiler ve tütün ile altın hariç TÜFE'deki değişim, 2026 yılı Mayıs ayında bir önceki aya göre %2,87 artış, bir önceki yılın Aralık ayına göre %14,93 artış, bir önceki yılın aynı ayına göre %31,30 artış ve on iki aylık ortalamalara göre %31,74 artış olarak gerçekleşti.

YURT İÇİ ÜRETİCİ FİYAT ENDEKSİ, MAYIS 2026

- Yİ-ÜFE 2026 yılı Mayıs ayında bir önceki aya göre %2,75 artış, bir önceki yılın Aralık ayına göre %14,04 artış, bir önceki yılın aynı ayına göre %28,93 artış ve on iki aylık ortalamalara göre %26,96 artış gösterdi.
- Sanayinin dört sektörünün yıllık değişimleri; madencilik ve taş ocakçılığında %42,74 artış, imalatta %30,72 artış, elektrik, gaz üretimi ve dağıtımında %6,88 artış ve su temininde %35,00 artış olarak gerçekleşti.
- Ana sanayi gruplarının yıllık değişimleri; ara mallarında %27,76 artış, dayanıklı tüketim mallarında %31,39 artış, dayanıksız tüketim mallarında %31,05 artış, enerjide %31,45 artış ve sermaye mallarında %23,73 artış olarak gerçekleşti.

ÜFE-TÜFE Değişim Oranı (%)



	Nis.25	May.25	Haz.25	Tem.25	Ağu.25	Eyl.25	Eki.25	Kas.25	Ara.25	Oca.26	Şub.26	Mar.26	Nis.26	May.26
■ TÜFE	37,86%	35,41%	35,05%	33,52%	32,95%	33,29%	32,87%	31,07%	30,89%	30,65%	31,53%	30,87%	32,37%	32,61%
■ ÜFE	22,50%	23,13%	24,45%	24,19%	25,16%	26,59%	27,00%	27,23%	27,67%	27,17%	27,56%	28,08%	28,59%	28,93%
● TÜFE-ÜFE FARKI	-15,36%	-12,28%	-10,60%	-9,33%	-7,79%	-6,70%	-5,87%	-3,84%	-3,22%	-3,48%	-3,97%	-2,79%	-3,78%	-3,68%

■ TÜFE ■ ÜFE ● TÜFE-ÜFE FARKI

Kaynak: TÜİK

DEĞERLENDİRME

Mayıs ayında tüketici enflasyonu, Türkiye Cumhuriyet Merkez Bankası (TCMB) Piyasa Katılımcıları Anketinde yer alan aylık %1,89 beklentisinin altında gerçekleşti. Tüketici Fiyat Endeksi (TÜFE), Mayıs'ta aylık bazda %1,71 ve yıllık bazda %32,61 artış kaydetti. Üretici enflasyonu ise aylık bazda %2,75 ve yıllık bazda %28,93 oldu.

En yüksek ağırlığa sahip üç ana harcama grubunun yıllık değişimleri; gıda ve alkolsüz içeceklerde %34,86 artış, ulaşıtımda %34,29 artış ve konut, su, elektrik, gaz ve diğer yakıtlarda %45,59 artış olarak gerçekleşti. İlgili ana harcama gruplarının yıllık değişime olan katkıları ise gıda ve alkolsüz içeceklerde 8,60, ulaşıtımda 5,63 ve konut, su, elektrik, gaz ve diğer yakıtlarda 6,07 yüzde puan oldu.

En yüksek ağırlığa sahip üç ana harcama grubunun aylık değişimleri; gıda ve alkolsüz içeceklerde %0,48 azalış, ulaşıtımda %2,03 artış ve konut, su, elektrik, gaz ve diğer yakıtlarda %2,28 artış olarak gerçekleşti. İlgili ana grupların aylık değişime olan katkıları ise gıda ve alkolsüz içeceklerde -0,12, ulaşıtımda 0,35 ve konutta 0,27 yüzde puan oldu. Sigorta ve finansal hizmetler grubunda Mayıs'ta %0,49 artış kaydedilirken, söz konusu grubun enflasyona katkısı %0,01 olarak gerçekleşti.

Mayıs ayında tüketici enflasyonunun aylık bazda %1,71'e gerilemesi, nisan ayında (%4,18) Orta Doğu kaynaklı jeopolitik risklerin küresel enerji hatlarında yarattığı arz şokunun ve petrol fiyatlarının 100 dolar üzerine tırmanmasının getirdiği ani baskıların kısmen normalize olduğunu göstermektedir. Ancak bu yavaşlama eğilimi, dezenflasyon sürecinin kalıcı bir istikrara kavuştuğu şeklinde yorumlamak yanlış olacaktır.

Verinin detaylarına inildiğinde, manşet TÜFE'deki gerilemenin arkasındaki ana katalizörün, gıda grubunun mevsimsel tarımsal arz artışı sebebiyle aylık bazda %0,48 azalarak endeksi baskılaması olduğu görülmektedir. Buna karşın, gıda ve enerji gibi oynak kalemleri dışarıda bırakan çekirdek enflasyonun (B Endeksi) aylık bazda %2,87 ile manşet endeksin üzerinde kalması oldukça kritiktir.

Aynı zamanda Yİ-ÜFE'nin aylık %2,75 ile TÜFE'nin üzerinde gerçekleşmesi, üreticilerin birikimli kur ve girdi maliyetlerini tüketici fiyatlarına yansıtma iştahının (maliyet yönlü geçişkenlik) halen canlı olduğunu göstermektedir.

Yaz aylarının başlamasıyla birlikte canlanacak olan turizm sezonunun lokanta, otel ve ulaşıtırma gibi hizmet sektörlerinde talep yönlü yeni bir fiyatlama katılığı yaratma potansiyelinin yüksek olduğunu ancak gıda fiyatlarındaki düşüşün ise devam edebileceğini öngörüyoruz. Gelecek dönemde dezenflasyon sürecinin mevsim etkisi nedeniyle de yeniden başlayacağını öngörüyoruz. Burada, ücret ayarlamalarının gecikmeli etkileri ve endeksleme davranışlarının da ek risk alanları olabileceğini hatırlatmakta fayda var.

Mevcut veri seti, Türkiye Cumhuriyet Merkez Bankası'nın (TCMB) likidite kontrolünü maksimum seviyede tutarak sıkı para politikası duruşunu koruyacağına işaret etmektedir. Piyasa genelinde TCMB'nin bu ayki Para Politikası Kurulu (PPK) toplantısında politika faizini sabit bırakması bekleniyor. Bankanın, yılın son çeyreğinde faiz indirimine gitme ihtimali ise ağırlık kazanıyor.

2026 yılında hem büyüme temalarına yönelik varlıklara hem de defansif enstrümanlara yer veren, çeşitlendirilmiş ve dengeli bir fon dağılımı yaklaşımını benimsiyoruz. Pozitif reel faizden yararlanabilmek adına VEL kodlu Para Piyasası fonumuzu model portföyümüzde ağırlıklandırmaya devam ediyoruz. Özetle, risk profillerine göre sepetlerde ortalama %40 sabit getirili TL fonlar, %20 yurt içi hisse senedi fonları, %20 yurt dışı hisse senedi fonları ve %20 oranında hedge (korunma) amaçlı kıymetli maden fonlarının görece pozitif ayrıştırılabileceği kanaatindeyiz.



Haziran ayı model portföye ulaşmak için QR kodunu okutunuz.