

# IRIS

1/26

ročník 23 | NEPRODEJNÉ



**ZOO**  
1926–2026

06 | **Nenápadná kráska  
panda červená**

13 | **Afrika  
v Plzni**

15 | **Expedice  
Sokotra**



Antelope Conservation, Afrika

Žabí transfery

The Kukang Rescue Program, Indonésie

Pesisir Balikpapan, Indonésie

Odchov a repatriace sýčka obecného



Ochrana vzácných druhů hmyzu



Saola, Vietnam, Laos



Ochrana hraboše skalního, Chorvatsko



Ochrana zmije menší rákošské, Maďarsko



Ochrana endemických druhů ptáků, Svätý Tomáš a Princův ostrov



Ochrana zvláště chráněných druhů rostlin

# ZÁCHRANNÉ PROJEKTY ZOO a BZ PLZEŇ

Podporujeme projekty ochrany přírody v ČR i ve světě.

**Conservation projects of Zoo and BG Pilsen**

We support conservation projects in the Czech Republic and worldwide.



## POMÁHEJTE S NÁMI!

Help with us!



QR platba | payment





Ochrana Kinosternon vogti, Mexiko



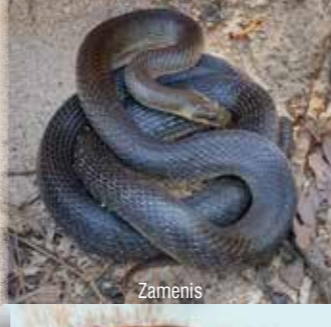
Talarak, Filipíny



Odchov a repatriace karase obecného



Ochrana chrástala polního



Zamenis



Odchov a repatriace zúbra evropského



Milí čtenáři,

právě držíte v ruce první číslo časopisu v novém roce 2026, který je pro Zoologickou a botanickou zahradu města Plzně mimořádně významný. V září totiž uplyne přesně 100 let od založení zoo v plzeňské městské části Doudlevice.

S příchodem nového roku nastává nová etapa také pro tento časopis. Po mnoha letech získal svěží podobu a bude se více než dříve věnovat dění přímo v naší zahradě. Věřím, že si v něm najdou své nejen dospělí čtenáři, ale že se stane oblíbeným čtením i pro děti školního věku.

Naší společnou snahou je přiblížit vám všechny důležité role, které moderní zoologická zahrada plní – od péče o zvířata, přes vzdělávání až po ochranu přírody – a zároveň vás inspirovat k osobní návštěvě našeho areálu.

Pojďte si s námi užít jubilejní rok – 100 let Zoo Plzeň!

Šéfredaktorka časopisu  
Ing. Ivana Jandová

Máte zájem stát se distribučním místem časopisu IRIS? Kontaktujte nás: [jandovai@plzen.eu](mailto:jandovai@plzen.eu)

## Obsah čísla

Novinky.....	4–5
Nenápadná kráska panda červená.....	6–7
Poslání moderních zoologických zahrad.....	9
Plakát – nosorožec indický Baabuu.....	10–11
Ještěr Panny Marie.....	12
Afrika v Plzni.....	13
Sokotra.....	14–15
Klapavka Vogtova.....	16–17
Kalendář akcí 2026.....	18
Zookvíz.....	19

## Soutěž z minulého čísla:

- Žirafa Rothschildova nebo majna Rothschildova.
- Tvoří stabilní páry, někdy i na celý život.
- Indický oceán, sousedí s ostrovem Jáva.
- B (je to druh u nás zcela běžný, jehož populace je téměř 2 000 000 jedinců).
- B (odlétá a vrací se zpět na jaře).
- Majna Rothschildova, špaček obecný, kos černý.

Vylosované výherce budeme kontaktovat.

## Pro návštěvníky

Otevírací doba:

Březen–říjen (letní sezóna): 8:00–19:00  
Listopad–únor (zimní sezóna): 9:00–17:00

Otevřeno každý den, včetně svátků (provozní doba se obvykle zkracuje pouze na Štědrý den a Silvestra). Během letní sezóny je možné vstoupit do areálu nejpozději v 18:00, v zimní sezóně v 16:30.

Adresa: Pod Vinicemi 9, 301 00 Plzeň, tel.: +420 378 038 325  
E-mail: [zoo@plzen.eu](mailto:zoo@plzen.eu), web: <https://zooplzen.cz>, Facebook: Zoo Plzeň  
Instagram: @zooplzen  
Online vstupenky: <https://www.plzenskavstupenka.cz/>

DinoPark je v provozu pouze v období duben–říjen 8:00–18:00.  
Více informací: <https://www.dinopark.cz>

Akva Tera:  
Tropická expozice v centru Plzně, Palackého tř. 5., tel.: +420 378 038 360  
E-mail: [kodejs@plzen.eu](mailto:kodejs@plzen.eu), Facebook: AKVA TERA  
Otevřeno denně 10:00–19:00, Poslední prohlídka v 18:30

Vydává: Zoologická a botanická zahrada města Plzně, příspěvková organizace. Vedoucí redaktorka: Ing. Ivana Jandová  
Grafická úprava a sazba: Bc. Olga Kezniklová. Fotografie: Kateřina Misíková (není-li uvedeno jinak).



## Novoroční mláďata

První mláďe roku je opravdová rarita! Hned ráno 1. ledna 2026 našli chovatelé v inkubátoru čerstvě vylíhlé poslední mláďe z loňské snůšky varanů plodožravých (*Varanus olivaceus*). Přírůstek je to extrémně unikátní, a to nejen proto, že jde o první mláďe v letošním roce. Varan plodožravý je druh klasifikovaný IUCN jako zranitelný, v přírodě obývá jen úplně nejjihnější část ostrova Luzon na Filipínách a přílehlé ostrůvky. V lidské péči se jedná o vzácně chovaný, natož rozmnožovaný druh. V současnosti jsou chováni v osmi institucích v USA a ve třech v Evropě. Poslední odchov v zoo proběhl v roce 2018 v Los Angeles. V Plzni varany plodožravé najdete v pavilonu Filipíny, kde se po úhynu jednoho zvířete v roce 2024 a získání samce na jaře roku loňského nachází chovný pár. Samec a samice u nás žijí zvláště v propojitelných teráriích, kde jsou spolu v kontaktu přes mříž. Na jaře byla patrná vzájemná náklonnost, která by

mohla znamenat ovulaci samice, zvířata byla proto puštěna k sobě a na rozdíl od předchozích pokusů tentokrát ani po několika dnech nedošlo k napadání, a dokonce bylo pozorováno i páření. Ke snůšce došlo v polovině května, kdy byla vejce přesunuta do inkubátoru, a při nastavení inkubačních podmínek jsme využili publikované zkušenosti z odchovů na Filipínách a v USA. Jak už

název napovídá, jídelníček varanů plodožravých tvoří zčásti i rostlinná složka (v přírodě hlavně plody pandánů a fíkovníků, v Plzni s oblibou přijímají například borůvky), mláďata do této chvíle žrala zatím jen hmyz a myší holátka, ovoci zřejmě přijdou na chuť teprve časem. Mláďata jsou nyní umístěna v chovatelském zázemí, jsou tři z prosince a čtvrté novoroční. (kk)



Foto: J. Šupljika

## Konec sběru hliníku

Milí sběratelé hliníku, s platností od 30. června 2026 ukončujeme jeho sběr. V současnosti náklady spojené s dopravou převyšují samotný výtěžek ze suroviny, a proto jsme se rozhodli tuto aktivitu ukončit. Zároveň však apelujeme na další třídění nejen této opakovaně recyklovatelné suroviny (do kontejnerů k tomu určených), ale i ostatních kovů – třídění má smysl. Děkujeme za pochopení. (ij)

## Úložné boxy

Praktickou novinkou pro návštěvníky zoo jsou úložné boxy. Najdete je hned za hlavním vchodem a fungují podobně jako zásilkové boxy – k jejich obsluze potřebujete mobilní telefon. (ok)

## Mokřady pro život

Wetlands for Life je název nové kampaně Evropské asociace zoologických zahrad a akvárií (EAZA), která se po dva roky (2026–2027) zaměří na ohrožení a ochranu jedné z nejcennějších, ale zároveň nejohroženějších ekosystémů na Zemi – mokřadů. Zapojeny jsou do ní i zoologické zahrady z České republiky a Slovenska, včetně té naší. Během roku budou probíhat nejrůznější tematické aktivity a vzdělávací akce nejen pro školy, ale také pro širokou veřejnost. Největší z nich bude akce May Day, která se uskuteční 1. května. (ij)



Konference (nejen pro) učitele k akci

## V ČR jsme první!

V roce 2025 jsme začali chovat v pavilonu Noční Afriky zorily malé. Samce jsme získali z francouzské Zoo Biotropica, samici ze švýcarské Walter Zoo. Chov těchto zvířat je pověstný svou efektivitou, zkrátka „když se daří, tak se daří“. Naše chovná zvířata byla velmi mladá, ale na podzim jsme pozorovali opakované páření. Téměř na den přesně jsme zvládli vypočítat možný termín porodu. Očekávali jsme vánoční dárek, nicméně čtyři mláďata chovatelka objevila 23. prosince. Při odchovu takto početných vrhů běžně dochází ke ztrátám, což se stalo i u nás, kdy jedno mláďe uhynulo. Během první kontroly, ve čtyřech týdnech, jsme zjistili, že se jedná o jednoho samce a dvě samice. V osmi týdnech byly mláďatům aplikovány mikročipy. Mláďata se mají čile k světu. Aktuálně mohou (v rámci ČR) návštěvníci vidět zorily malé pouze v Plzni. Dle všech dostupných informací se jedná o republikový prvoodchov. (kr)



Foto: K. Rothová

## ZOO TRHY

Zveme Vás na ZOO TRHY Plzeň, které se konají 12. 4. a 10. 5., 9:00–12:00 v DEPU 2015. Najdete zde zvířata, exotické rostliny, minerály, chovatelské pomůcky i veterinární poradnu. (zb)

## Masopustní veselí

V neděli 14. února naše zoo ožila masopustním veselím spojeným s tradičním vyháněním zimy. Pro návštěvníky bylo připraveno malování na obličej, soutěžní stezka i tvořivá dílnička pro nejmenší. Areálem se procházely masky na chůdách a o zábavu se postarali také představitelé Zimy, Jaromila a statkáře. Právě oni vedli soutěž v přetahování lanem mezi zimomilci a jaromilci a stáli v čele průvodu, který zamířil na statek. Tam program vyvrcholil vystoupením folklórního souboru Plzeňáčků, ohodnocením nejlepších masek a symbolickým uvězněním Zimy do sklepení. Děkujeme všem účinkujícím i návštěvníkům za milou atmosféru. (ij)



## Celorepublikové setkání Unie botanických zahrad

Zoologická a Botanická zahrada města Plzně hostila celorepublikové setkání Unie botanických zahrad ČR, kterého se zúčastnilo více než čtyřicet zástupců členských institucí. Unie sehrává klíčovou roli v koordinaci činnosti botanických zahrad napříč republikou – propojuje odborníky, sjednocuje metodické postupy, zastupuje zahrady při jednáních v oblasti legislativy a vytváří prostor pro sdílení zkušeností i společné plánování ochranných aktivit. Součástí programu bylo také představení již uzavřené smlouvy o spolupráci s Agenturou ochrany přírody a krajiny ČR, která posiluje

propojení botanických zahrad se státní ochranou přírody. Významnou oblastí společné práce je ochrana genofondu ohrožených druhů rostlin a realizace konkrétních záchranných programů. Botanické zahrady dnes stále častěji vystupují jako aktivní partneři ochrany přírody – nejen jako instituce uchováající sbírky, ale jako subjekty zapojené do koordinovaných programů ex-situ i in-situ ochrany, reintrodukcí a dlouhodobého monitoringu. Setkání v Plzni tak znovu potvrdilo, že botanické zahrady představují důležitý odborný pilíř péče o rostlinné bohatství České republiky. (jh)

# Nenápadná kráska PANDA ČERVENÁ



**Na první pohled vypadá panda červená (*Ailurus fulgens*) trochu jako mýval nebo liška s pruhovaným ocasem, rodové jméno ji zase zdánlivě spojuje s pandou velkou. Ve skutečnosti je však jediným zástupcem své čeledi – pandy malé (*Ailuridae*).**



## Méně než 10 000 jedinců

Panda červená se řadí mezi ohrožené druhy, a tím pádem jí hrozí vyhubení. Počet volně žijících jedinců se velmi špatně odhaduje, ale s jistotou můžeme tvrdit, že populace klesají. Největší hrozbou je úbytek přirozeného prostředí, které je zapříčiněno kácením bambusových porostů. Moderní zoologické zahrady, včetně té naší, se proto zapojují do chovných programů (EEP), abychom posílili stávající populace a jejich genetickou rozmanitost. Chov pand můžete podpořit i vy! Například nákupem dárkového poukazu pro pandu červenou na našem e-shopu.

## Už zase bambus?

Asi 9 z 10 soust, které panda červená během dne spořádá, je tvořeno bambusovými výhonky a listy, přesto se nejedná o striktního „bambusového specialistu“. Do svého jídelníčku zahrnuje i ovoce, bobule, hmyz, a dokonce i menší obratlovce a vejce. Trávicí systém pandy je velmi podobný masožravčímu, tím pádem není přizpůsobený k dokonalému trávení celulózy, proto musí za den spořádat velké množství bambusu. Hledáním potravy stráví až dvě třetiny dne!

## Pomalý životní styl

Obecně vede panda červená klidný a spíše pomalý způsob života, který úzce souvisí s její potravní specializací. Většinou je panda červená aktivní za soumraku a v noci, kdy se vydává hledat potravu. Den tráví většinou odpočinkem vysoko v korunách stromů, kde je chráněná před predátory i nepříznivým počasím. Často leží stočená do klubíčka s omotaným huňatým ocasem kolem těla, čímž redukuje ztrátu tělesného tepla v chladném horském prostředí. Tento šetřivý životní styl není náhodný – bambus, který tvoří hlavní složku potravy, je sice snadno dostupný, ale také energeticky chudý, proto musí panda hospodařit s energií velmi opatrně. Při lezení na stromech se pohybuje rozvážně a bez zbytečného plýtvání silami, díky tomu dokáže přežít i v chladných vysokohorských oblastech, kde jsou omezené zdroje potravy a nehostinné klimatické podmínky.

## Věděli jste, že?

U pand červených je běžná tzv. odložená nidace – schopnost odložit zahrnutí a vývoj embrya, aby porod proběhl ve vhodnějším období, v případě pandy do teplejšího období, kdy mají mláďata větší šanci na přežití.

## Tajná mláďata

Panda červená žije spíše samotářsky, ale jednou za rok, v období mezi lednem a březnem, se vydá hledat vhodného partnera k páření. Samice je v říji jen několik dnů, takže šance na rozmnožení je velmi malá. Asi po čtyřměsíční březosti, obvykle v červnu nebo červenci, samice ve vystlané dutině stromu porodí obvykle jedno až dvě mláďata, ve výjimečných případech i čtyřčata. Mláďata, která váží asi 100 gramů, se rodí holá a slepá. Během prvních šesti týdnů jsou plně odkázaná na matku. Teprve až ve třech měsících opouštějí hnízdo a vydávají se na průzkum okolí, s matkou zůstávají i rok, než se osamostatní.

(L. Kadlecová)

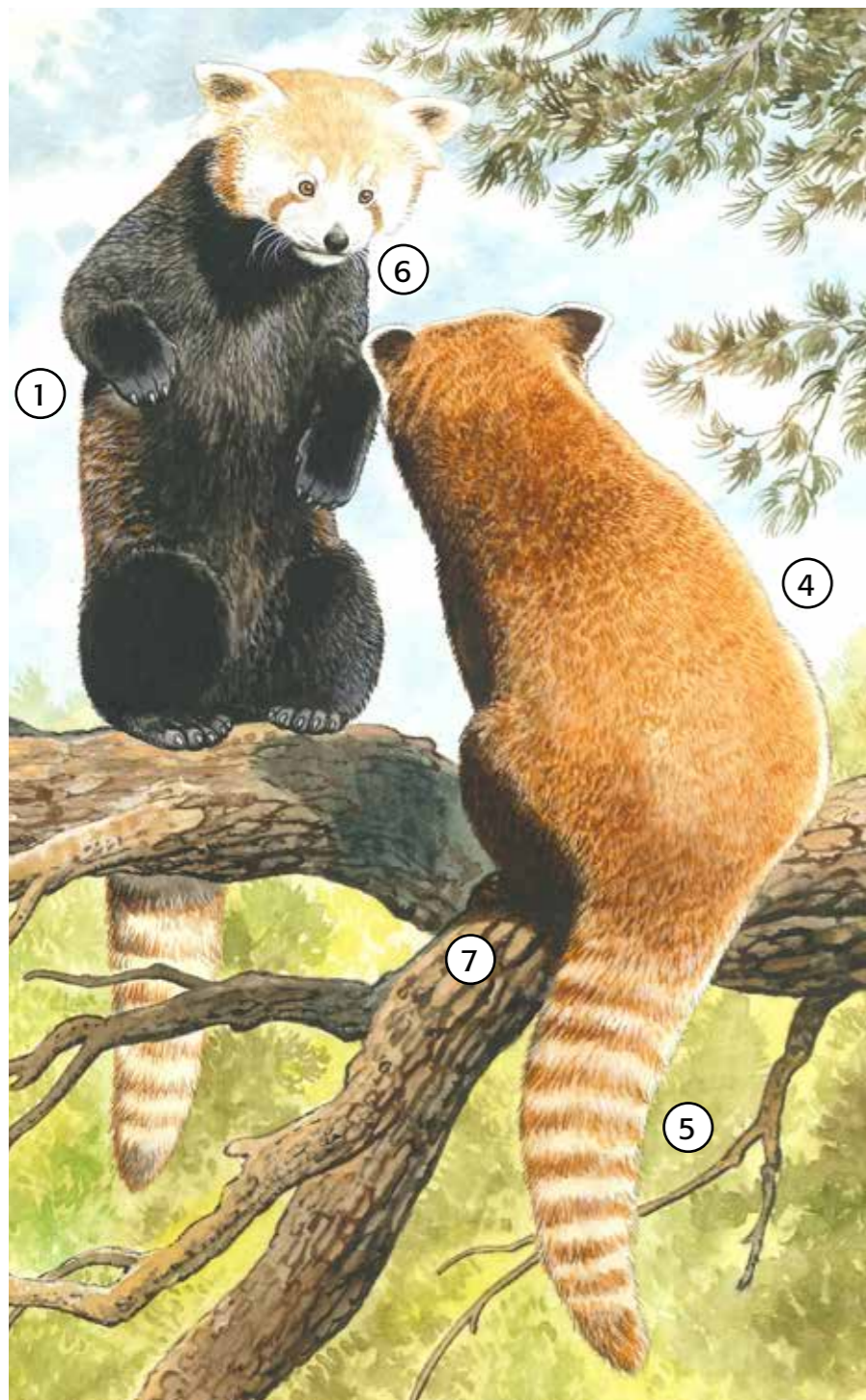
◀ I v zoo je bambus nedílnou součástí jídelníčku pandy červené.

▼ Mláďe pandy červené, narozené v Zoo Plzeň v roce 2023.

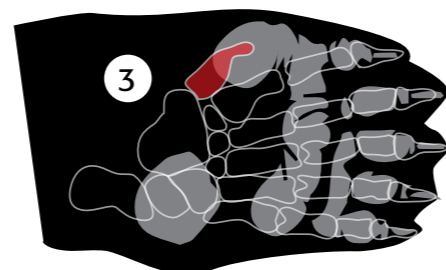


# Život na vysoké větvi

Panda červená je dokonale přizpůsobena k životu v nehostinných vysokohorských oblastech jihozápadní Číny a Himalájí. Podívejme se společně na některé z důležitých vychytávek a adaptací, které ji pomáhají přežít.



1. 5 prstů s polozatažitelnými drápy – stabilnější pohyb ve větvích
2. Osrstěné spodiny tlapek – snadnější pohyb ve sněhu
3. „Šestý prst“ – pseudopalec, výrůstek zápěstní kosti – lepší úchop a stisk větví
4. Hustá srst – tepelná izolace, maskování v prostředí
5. Až 50 cm dlouhý ocas – pomáhá udržovat rovnováhu při pohybu ve větvích
6. Výborný čich – mnohem důležitější než zrak, vnímání pachových značek
7. Značkování teritoria – močí, sekretem z análních pachových žláz a z pachových žláz na tlapkách



(L. Kadlecová  
Ilustrace: F. Lopour  
Schéma tlapy: O. Kezniklová)

# Poslání moderních zoologických zahrad

Zoologické zahrady prošly za posledních sto let neuvěřitelnou proměnou. Z míst, kam lidé chodili obdivovat exotická zvířata v klecích, se staly moderní instituce s významným ochrannářským, vzdělávacím a vědeckým posláním. Jejich smysl se dá shrnout do čtyř základních oblastí – ochrana druhů, vzdělávání, věda a výzkum a rekreace.

## Ochrana a záchrana ohrožených druhů

Záchrana ohrožených živočichů patří mezi nejdůležitější úkoly současných zoologických zahrad. Zoo dnes fungují jako moderní „Noemovy archy“ – místa, kde jsou uchovávány ohrožené druhy, které v přírodě často mizí vlivem člověka. Díky řízeným mezinárodním programům, jako jsou EEP (Evropské zachovné programy), se daří udržovat genetickou rozmanitost a v těch nejideálnějších případech navracet zvířata zpět do volné přírody.

## Věda a výzkum

Zoologické zahrady dnes představují i důležitá vědecká pracoviště. Poskytují cenné poznatky o biologii, chování a rozmnožování mnoha druhů, které by bylo v přírodě téměř nemožné sledovat. Spolupráce s univerzitami, výzkumnými ústavami a dalšími institucemi přináší výsledky využitelné nejen v ochraně přírody, ale i v oblasti veterinární medicíny, etologie či reprodukčních technologií.

## Výchova a vzdělávání

Moderní zoologické zahrady nabízí i možnost vidět živé tvory zblízka, pochopit jejich chování a uvědomit si, jak jsou všechny části přírody propojené.



Výukové programy pro školy, dětské kroužky, přednášky i tematické akce pomáhají dětem i dospělým chápat význam ochrany životního prostředí a rozvíjet vztah k přírodě. Cílem vzdělávací činnosti není jen předat informace, ale především vzbudit úžas a odpovědnost – protože jen to, co známe a máme rádi, jsme ochotni chránit.

## Rekreace a odpočinek

Ačkoliv hlavní poslání moderních zoo spočívá v ochraně, vzdělávání a vědě, jejich rekreační funkce zůstává důležitou součástí celku. Nabízejí totiž prostor, kde mohou lidé na chvíli zpomalit, načerpat energii a znovu se propojit s přírodou – ať už procházkou po zahradě, pozorováním zvířat nebo jen odpočinkem v areálu.

## Spolupráce a odpovědnost

Žádná zoologická zahrada dnes nestojí osamocené. Naopak – úspěch v ochraně druhů, vědě i vzdělávání je založen na vzájemné spolupráci, sdílení zkušeností a ochotě pomáhat. Každý chov, každý úspěšný odchov či návrat zvířete do přírody je výsledkem týmové práce mnoha organizací. Moderní zoo se tak stávají nejen místem setkání člověka se zvířetem, ale i symbolem společné zodpovědnosti za život na naší planetě. V příštím čísle se podrobněji zaměříme na ochranu a záchranu ohrožených druhů. (V. Kovařík)





Nosorožec indický (*Rhinoceros unicornis*), Baabuu (2004–2025)

# Ještěr Panny Marie

## Partenogenetičtí bazilišci

Baziliškům, tedy především těm „velkým“, zástupcům rodu *Basiliscus*, se někdy přezdívá „Ježíšovi ještěři“. Přezdívku si vysloužili svou schopností běhat po vodní hladině. Jeden z druhů, které chováme v Akva Tera, by se svou schopností „neposkvrněného“ početí zase dal připodobnit k Panně Marii. Jedná se o Honduraské bazilišky *Laemanctus julioi*, kdybychom chtěli vymyslet český ekvivalent, byl by to patrně bazilišek Juliův, ovšem se španělskou výslovností [Ch], neboť byl pojmenován po kurátoru pří-

rodovědeckého muzea Hondurasu Juliu Enrique Méridovi. Podobně jako několik dalších plazů je i tento bazilišek schopný partenogeneze, vývoje mláďat z neoplozených vajíček. A co víc, dosud u nich ani jiný způsob rozmnožování pozorován nebyl, všichni bazilišci chovaní v teráriích jsou samice, ani v přírodě nebyl samec u tohoto druhu potvrzen. U tohoto druhu vás na první pohled zaujme stavba jeho těla. Bazilišci rodu *Laemanctus* se vyznačují dlouhými nohama, štíhlým trupem, plochou hlavou připomínající

přílbu a nepoměrně dlouhým ocasem, který tvoří několikanásobek délky těla. Chovanci jsou to nenároční, spokojí se s hmyzí potravou v podobě cvrčků, vysokou vzdušnou vlhkostí a teplotami okolo 27 °C.

V plzeňské Akva Teře jsou bazilišci odchováni pravidelně, v roce 2025 se zde vylíhlo 22 mláďat, z nichž většina již odešla do jiných zoologických zahrad. Jelikož se jedná o málo chované druh a u nás se jim daří, bez nadsázky lze říct, že celá populace v rámci EAZA má základy v Plzni. (K. Kodejš)



## Afrika v Plzni

Za svých 99 let existence chovala plzeňská zoo již mnoho desítek druhů afrických zvířat, z nichž jen některá nejvýznamnější se podaří připomenout v tomto příspěvku. Nejprve se objevovaly dostupnější a menší druhy (opice, malé šelmy, ptáci, plazi), až se v 70. letech stala Afrika jednou ze specializací Zoo Plzeň a spolu s Evropou druhým nejzastoupenějším světadílem. Zahradu v tu dobu zahájila intenzivní spolupráce s královédvorským safari a jeho ředitelem Ing. Josefem Vágnerem.

Ještě v Doudlevcích chovala plzeňská zoo například lvy, levharty, paviána mandrila rýholícího nebo pakoně žíhaného. K těm se po přestěhování na Lochotín poměrně brzy připojili šimpanzi nebo jeřábi královští. V polovině 70. let se objevily ikonické druhy jako zebry Chapmanovy, jejichž chov trval na 50 let, mohutné antilopy losí a pštrosi dvoupřstí. Několikaletou ojedinelou epizodou byl chov buvolů kafeřských. O něco později následovaly mohutné a krásné antilopy vodušky znamenáné. To již existoval mohutný



Mezi v současnosti již nechované druhy patří úspěšně množené antilopy sítatungy (neboli lesoni bahenní) a krátce před rekonstrukcí zahrady přítomní mohutní watussi neboli vuhumský skot. V úvahách 80. let byla ještě mnohem širší paleta kopytníků, ovšem zahrada byla limitována tehdejšími počtem stájí, pavilonů a výběhů. Unikátní a možná nedocenenou záležitostí 70. let bylo malé stádečko gazely dorkas. Žirafy byly toužebně očekávány skoro 50 let a jako zamýšlené druhy byli zmiňováni například buvolci či nakonec nikdy nechovaní bongo.

Dlouhé roky patřili k návštěvníckým favoritům lvi pustinní a šimpanzi, z menších primátů hlavně kočkodani husarští a Brazzovi, velkou kontinuitu má i chov mangust žíhaných a damanů kapských. Mezi chovatelské úspěchy zahrady se řadí odchovy hyen žíhaných, želv ostruhatých a krokodýlů čelnatých. Roky návštěvníky bavili papoušci žako šedí a dvakrát se úspěšně v Tropickém pavilonu rozmnožili zoborožci černobílí.

První lvi se narodili již ve 40. letech, na dlouhou dobu poslední zase v období 1971–1974. Šimpanz Alan z roku 1978 nebyl odchován, první úspěch je tak datován až do roku 2003. První zebry přišly na svět v roce 1977.

(M. Vobruba)

▲ **Lev pustinný** (foto: Archiv zoo)

▼ **Buvol kafeřský** (foto: Archiv zoo)



Dračinec rumělkový  
(*Dracaena cinnabari*)

# SOKOTRA

První letošní cesta za poznáním nás zavedla na jedinečný, pro mnoho lidí neznámý, ostrov Sokotra. Je největším ostrovem stejnojmenného souostroví, které se nachází v Indickém oceánu přibližně 230 km východně od Afrického rohu a 360 km jižně od Jemenu, kterému politicky náleží. Z pohledu přírodovědce jde o skutečný unikát z hlediska izolovanosti, biodiverzity a pro svůj významný podíl endemické flóry a fauny. Asi třetina rostlin je endemická a co se týká naší hlavní zájmové skupiny – plazů, z místních 31 druhů jich 29 nenajdeme nikde jinde na světě. Není tedy divu, že celé souostroví bylo v roce 2008 zapsáno na seznam světového dědictví UNESCO.

Dostat se na Sokotru i vzhledem k probíhající válce v Jemenu není jednoduché, nikoliv však nemožné. V současnosti sem sezónně létají pouze dvě letecké společnosti z Jemenu a ze Spojených arabských emirátů, a příliv turistů je tudíž omezený. Získání viz a veškerá logistika je zajištěna lokálními agenturami. Je proto potřeba organizovat vše předem a počítat s tím, že na Sokotru nelze cestovat na vlastní pěst.

Ve složení Jiří Trávníček, Tomáš Winkelhöfer a Lukáš Pola přilétáme z Prahy do Abú Dhabí, odkud se přesouváme na Sokotru. Chystáme se zde pobýt dvanáct dubnových dní. Po vstupní kontrole a vyzvednutí zavazadel na nás čeká náš řidič bavič, ale především průvodce, Salem Al Keabanni. První zastávkou je oběd v restauraci v hlavním městě Hadibu. Nutno podotknout, že jde zřejmě o jedinou restauraci na celém ostrově. Neprotřelým cestovatelům může dojem z hlavního města a jeho okolí způsobit kulturní šok. Odjíždíme raději dál od „civilizace“ na severovýchodní pobřeží Arher, proslulé svými gigantickými sněhově bílými dunami. Již po cestě pozorujeme nesčetné množství pouštních růží (*Adenium socotranum*). Tyto mohutné rostliny z čeledi toješťovitě jsou právě v květu. První noc kempujeme u nedaleké vesnice na pobřeží pod jeskyní Hoq, do níž se vydáváme na túru následující den. Před námi je ale první noc a s ní i první nálezy herpetofauny. Nacházíme gekony *Haemodracon trachyrhinus*, *Hemidactylus homoeolepis*, ale zlatým hřebem večera je pro nás užovkovitý had *Hemerophis socotrae*. Po snídani

vyrážíme na túru do jeskyně Hoq. Ta sice není daleko, ale ve spalujícím žáru v kombinaci s vysokou vzdušnou vlhkostí se cíl zdá být nedosažitelný. Samotná jeskyně svou rozlehlostí a scenérií krápníkovitých útvarů hravě strčí do kapsy veřejnosti otevřené jeskyně Českého i Moravského krasu.

Po vyčerpávajícím zážitku vyrážíme do přímořské rezervace Dihamri za šnorchlováním na korálových útesech a hodnotíme deseti body z devíti! Diverzita mořského života je zde ohromující, od chobotnic, papouščíků ryb a murén po mořské hady a karety. Nedaleko vesnice Sirihon kempujeme ve vádí plném zeleně. Mezi stovkami adenii pobíhají gekoni *Pristurus sokotranus* a v několika vysychajících kalužích čekají na smrt hejna barevných halančíkoců. Noční průzkum přináší ovoce v podobě chameleona *Chamaeleo monachus*. Nacházíme desítky spících jedinců od čerstvých mláďat po dospělé. Úsměv na tváři nám však vykouznil především nálezy dalšího druhu hada *Ditytophis vivax*. Z bezobratlých toho večera stojí za zmínku jistojistě obří stonohy a štíři *Hottentotta socotrensis*.

Je čas přesunout se na jedno z nejúžasnějších míst – Homhil. Jde o chráněnou oblast, vádí obklopené horami, na jejichž svazích roste skutečná plejáda sukulentních rostlin. Za zmínku stojí endemické dračince *Dracaena cinnabari*, dále takzvané okurkové stromy z čeledi cucurbitaceae *Dendrosicyos socotranus*, několik druhů kadidlovníků z rodu *Boswellia*, pryšce *Euphorbia arbuscula*, *Euphorbia spiralis*, *Euphorbia schimperi*, *Kalanchoe farinacea*, *Monolluma socotrana*, *Edithcolea grandis*, *Aloe perryi*, *Croton socotranus*, *Cissus subaphylla* a mnoho dalších. Hlavní turistickou atrakcí je zde přírodní bazén Infinity pool, v němž je možné osvěžit tělo a dechberoucím výhledem do krajiny i duši. Zmiňované dračince pro nás mají obrovský význam, ovšem ne z hlediska produkce medicínského zázraku takzvané dračí krve, nýbrž na ně vázaného výskytu největšího gekona ostrova *Haemodracon riebeckii*. V průběhu celé expedice se nám podařilo najít asi na dvě desítky jedinců tohoto druhu gekona, z nichž největší přesáhl délku 25 centimetrů. Lukáš, specialista na gekony, neskrýval nadšení slzami štěstí. Na seznam plazů toho večera jsme si dále připsali gekony *Hemidactylus inintellectus* a chameleony *Chamaeleo monachus*. Pátání nám zpříjemnili gigantičtí tesaříci *Mallodon arabicus*, kozlík *Batocera rufomaculata* nebo štír *Orthochiroides insularis*.

Další zastávkou je Firmihn Forest s největší koncentrací dračince *Dracaena cinnabari* na Sokotře, a tudíž na světě. Cesta je náročná i pro léty prově-

řený Hilux. Vede přes náhorní plošinu Dixsam a vádí Dirhur, kde se osvěžujeme ve zbylých tůních a za neustálé přítomnosti zvědavých supů egyptských fotíme gekony *Pristurus insignis*.

Panoramata firmihnského lesa jsou čarokrásná a okamžitě vám dají zapomenout na všechny životní strasti. Nastupující šero nás pomalu láká k průzkumu tajů tohoto prazvláštního lesa. Touhou a přáním pro dnešní noc není pro nás kupodivu plaz, ale sklípkan *Monocentropus balfouri*. Štěstí se na nás usmálo a během pár hodin jsme našli hned tři jedince. K dalším zaznamenaným pavoukocům toho večera patřili například také nefila sokoterská (*Trichonephila sumptuosa*) nebo štír *Hemiscorpius socotranus*. Ze skupiny plazů nás potěšily především oba druhy rodu *Haemodracon*, *Chamaeleoni* a celkem nervózní hádek *Ditytophis vivax*.

Následující den přejždíme na jih do království bílých dun Zahek. Při cestě obědváme v Salemově rodné vesnici, mluvíme o zážitcích již prožitých, ale i o těch budoucích a věříme v jejich uskutečnění, v jejich zhmotnění. Možná o hodinu později k jednomu takovému zhmotnění dochází, a to v podobě rostliny z čeledi morušovníkovité – *Dorstenia gigas*. Na skalním bloku o rozloze několika čtverečních metrů rostlo pár letitých rostlin s výškou kolem dvou metrů a několik mladších rostlin. Nesnadným přístupem chráněny před nájezdy koz spásajících téměř vše, co jim přijde do cesty. V přílehlé skalní slují žil Salemův dědeček, za



kterým ještě jako malý kluk chodil na návštěvy.

Posledním místem, kam se vydáváme, je laguna Detwaha v blízkosti ospalého rybářského městečka Qalansiyah. Bílé písky v kontrastu s křišťálově čistou azurovou vodou Arabského moře na straně jedné a nešťastné odpadové hospodářství domorodců na straně druhé. Nedaleko se nachází jeskyně, v níž se narodil Ellai – po světě známý jako Abdullah The Caveman, jehož rodina žije ve městě, ale on se sem stále vrací, žije se turistickým ruchem a zároveň je zřejmě největší ikonou sociálních sítí z celé Sokotry.

Náš čas se neúprosně chýlí ke konci. Na seznam plazů druhů ještě připisujeme ještěrky druhu *Mesalina balfouri* a scinky *Trachylepis socotrana* a poslední noc před odletem trávíme v Hadibu. Vždy před usnutím, při pohledu na hvězdnou oblohu, obklopeni touto jedinečnou a zvláštní krajinou, vám přijde, že jste na návštěvě zcela jiné planety – místa, kde se ještě v minulém století žilo jako ve středověku, kde je vše fascinující, jiné a naprosto jedinečné. Díky, Sokotro.

(Text a fotografie: T. Winkelhöfer)

▲ Kvetoucí *Adenium socotranum*

◀ *Ditytophis vivax*



# KLAPAVKA VOGTOVA

## seznamte se s nejmenším druhem vodní želvy na světě

Klapavka Vogtova (*Kinosternon Vogti*) je místně známá jako „Casquito de Vallarta“. Samci jen zřídka přesahují 7,5 cm délky a samice až 10 cm. Hlava samce je navíc obzvláště atraktivní s jasně žlutou skvrnou, která je u samic méně výrazná. Během období sucha (únor až červen) obvykle procházejí tři až pětiměsíční měsíční estivací (podobná hibernaci), během které jsou zahrabané hluboko pod zemí. Samice v období dešťů snášejí 1–5 vajec. Vylíhlá mláďata, měřící jenom 2 cm, se vynoří na začátku následujícího období dešťů. Po zbytek roku obývají rybníky, pomalu tekoucí potoky a mokřady. Většinu jejich potravu tvoří malé ryby a hmyz.

Poprvé byla objevena a popsána v roce 2018 (López-Luna et al.) z území města Puerto Vallarta na severovýchodě státu Jalisco v Mexiku. Dle současných znalostí se zdá být endemitem pouze v oblasti Bahia de Banderas. Méně než čtyři roky po jejím objevení byla zařazena do kategorie kriticky ohrožených a také do seznamu přílohy I. úmluvy CITES (2022). Důvodem rychlého zařazení do této kategorie je



alarmující míra úbytku stanovišť (rybníky, potoky a bažiny). Na světě zbývá okolo 600 jedinců. Zoo Plzeň začala podporovat projekt na ochranu klapavky Vogtovy od roku 2024.

(J. Šupljika, foto: projekt)



### Zbývá posledních 600 jedinců!

▲ Samec (Foto Joel Sartore)

◀ Pár, který se úspěšně rozmnožil v únoru 2023 v zařízení Turtle Island v Rakousku.

▼ Odchované mláďe.



## Želvy v ohrožení



NIČENÍ  
BIOTOPŮ



NELEGÁLNÍ  
OBCHOD SE ZVÍŘATY



SILNIČNÍ  
ÚMRTNOST



KLIMATICKÁ  
ZMĚNA

## AKTIVITY PROJEKTU TURTLE ISLAND

- Výstavba ochranných plotů kolem silnic, kde želvy nejčastěji migrují.
- Vybudování ochranného centra v univerzitním areálu, které funguje jako in-situ kolonie. Centrum, které může pojmout více než 150 želv, poskytuje bezpečné prostředí pro chov a dlouhodobou péči. Umožňuje výzkum biologie, morfologie a etologie tohoto druhu.
- Chov ex-situ v zařízeních Turtle Island v Rakousku – v únoru 2023 se podařil první celosvětový odchov v lidské péči.
- Aktivní záchrana jedinců na lokalitách, které v současné době neustále čelí ničení.



Pomoz  
ochránit  
můj domov!



### Jak můžete pomoci?

- Návštěvou Zoo Plzeň prostřednictvím 5 Kč ze vstupného „Help nature“.
- Záchrané projekty Zoo a BZ Plzeň můžete podpořit jednorázovým finančním darem.
- Podpořte záchraný projekt Turtle Island přímo na webových stránkách <https://turtle-island.org>



QR PLATBA

# Kalendář akcí 2026

## Valentýn

13.–16. února

Přijďte si pořídit zamilované selfie s nejkrásnějším výhledem na Plzeň! Čeká vás speciálně vyzdobený foto-point ve tvaru srdce na vyhlídce u statku Lüftnerka.

## Masopustní veselí

15. února (neděle odpoledne)

Odpolední program s průvodem masek od Tropického pavilonu směrem ke statku Lüftnerka.

Zvýhodněně vstupné pro návštěvníky v maskách!

## Jarní tábor

2.–6. března

Přírodovědně zaměřený tábor pro děti.

## Noc s Andersenem

27. března (pátek večer)

Zábavný večerní program pro děti v areálu zoo s přespáním.

## Vítání jara

28. března (sobota odpoledne)

Odpolední naučně-zábavný program na statku Lüftnerka, koncipovaný jako oslava Dne ptactva, vodních živočichů a lesa.

## Velikonoční zoo

3.–6. dubna (pátek–pondělí)

Sváteční program plný komentovaných krmení, tvořivých dílen a soutěžní stezky.

## May Day

1. května (pátek)

Tradiční akce na ochranu přírody. Celodenní program s workshopy tématicky zaměřenými na téma vypsané Evropskou asociací zoo a akvárií (EAZA) s názvem Mokřady pro život (Wetlands for life).

## Den vítězství

8. května (pátek)

Tématická pátrací hra.

## Den dětí a zvířecích mlád'at

30. května (sobota)

Soutěžně-naučný program plný zábavy. Vystoupení Culinky.

## Africké dny

30. června–1. července (úterý–středa)

Zažijte Afriku zblízka prostřednictvím tématických stanovišť a hudebních vystoupení.

## Letní příměstské a přírodovědně zaměřené tábory

Červenec: 13.–17., 20.–24., 27.–31.  
Srpen: 17.–21., 24.–28.

Nutno rezervovat na:

<https://rezervace.zooplzen.cz/tabory>.

## Bosou nohou

4. září (pátek večer)

Netradiční komentovaná večerní prohlídka: Zažijte zoo všemi smysly! Začátek v 18:00, nutno rezervovat předem na <https://form.plzen.eu/zoo-akce/>.



## Oslavy 100 let zoo v Plzni a Den kmotrů

19. září (sobota)

Vzpomínka na Portu – letos se na Lochotínský amfiteátr vrátí jeden z nejslavnějších folkových festivalů. Vystoupí kapely Hop Trop, Cop, Robert Křesťan a Druhá tráva, Epydemye a další.

19.–20. září (neděle)

Oslavy 100 let Zoo Plzeň – celodenní program pro všechny věkové kategorie. Čeká vás hudba, tvoření, dětská stezka přímo v zoo, mimořádná komentovaná krmení zvířat a mnoho dalšího.

## Den zvířat a jejich ošetřovatelů

3. října (sobota)

Odpolední program s naučně zábavným obsahem.

## Zoostrašení

31. října–3. listopadu (sobota–úterý)

Odpolední a podvečerní strašidelný program.

## Večerní komentované prohlídky (listopad–únor)

Nutno rezervovat předem, začátek v 17:00.

## Adventní dílna

28. listopadu (sobota odpoledne)

Odpolední tvoření adventních věnců v příjemné předvánoční atmosféře.

## Andělská stezka

12. prosince (sobota odpoledne)

Kouzelná stezka plná stanovišť s anděly. Vystoupení hudebního souboru Carmina.

## Vánoce

Stezka za stromečkem splněných přání vánočně vyzdobenou zoo.

## ZMĚNA PROGRAMU VYHRAZENA!

Sledujte naše webové stránky, Facebook a Instagram.



# PANDÍ KVÍZ

Vyluštěním tajenky zjistíš jméno naší pandí samičky.

V	L	A	V	Á	R	T	A
Ý	B	V	Z	L	I	S	T
H	Y	D	O	L	P	O	I
O	H	R	O	Ž	E	N	Á
N	O	Č	N	Í	N	T	E
K	P	A	M	L	E	Š	I
Y	R	O	H	T	S	R	S
I	E	S	T	R	O	M	A

Asie, hory, list, mrštnost, noční, ohrožená, plody, pohyb, srst, strom, tráva, výhonky, zoo, šelma

## Umíš vysvětlit tyto pojmy a otázky?

- K čemu má tzv. šestý prst?
- Čím si značí teritorium?
- Jaký je její jídelníček?
- Co znamená zkratka EEP?
- Co je odložená nidace?

(správnost odpovědí můžeš ověřit uvnitř časopisu)



# DINOPARK®

ZOO PLZEŇ

# UKAŽ TŘÍDĚ KŘÍDU!

Nová sezóna v plzeňském DinoParku začíná **již 1. dubna**. Využijte naše **vzdělávací programy pro předškoláky a žáky 1. stupně ZŠ** vytvořené v souladu s RVP. Vyradte na unikátní školní výlet. Materiály naleznete na [www.dinopark.cz](http://www.dinopark.cz), bližší informace získáte na [skoly@dinopark.eu](mailto:skoly@dinopark.eu). Pro pedagogický doprovod vstup zdarma.

Žijeme dinosaury,  
přidejte se k nám!

**TIP**  
NA ŠKOLNÍ  
VÝLET



PRACOVNÍ  
LISTY KE  
STAŽENÍ



Největší síť zábavních parků



DINOPARK.CZ