

## De meldcode kindermishandeling en huiselijk geweld binnen de zorgstructuur van het VO

### 1. Inleiding

In het najaar van 2008 kondigden de staatssecretaris van VWS en de ministers van Justitie en voor Jeugd en Gezin een wetsvoorstel aan waarin aan organisaties en zelfstandige beroepsbeoefenaren, in het kader van kwaliteitszorg, de plicht krijgen om een meldcode te hanteren voor huiselijk geweld en kindermishandeling. De verplichting geldt voor organisaties en zelfstandige beroepskrachten in de (jeugd)gezondheidszorg, het onderwijs, de kinderopvang, de jeugdzorg en de maatschappelijke ondersteuning en eveneens voor politie en justitie. Aan de voorgenomen wet is een basismodel meldcode toegevoegd als handreiking voor het opstellen van een code voor de eigen organisatie of praktijk.

Vooruitlopend op de nieuwe wet (in 2011 gepland) hebben de betrokken bewindspersonen besloten om dit basismodel meldcode alvast bekend te maken zodat de praktijk zich op de wetgeving kan voorbereiden.<sup>1</sup>

In de meldcode werken instellingen en scholen de volgende stappen uit:

1. in kaart brengen van signalen,
2. collegiale consultatie
3. gesprek met de cliënt
4. weging en risicotaxatie
5. besluit tot hulpverlening en/of melding

Het doel van dit basismodel meldcode is ondersteuning bieden aan instellingen, die hiermee, aan de hand van een aantal stappen, hun eigen meldcode kunnen opstellen. In de meldcode van een organisatie of instelling moet concreet en nauwkeurig beschreven zijn over welke doelgroep het gaat, welke rol de beroepskrachten hebben, wie stappen moeten zetten en welke functionarissen te raadplegen zijn.

De meldcode geldt ook voor het basis- voortgezet- en middelbaar beroepsonderwijs.

Begripsomschrijving:

De meldcode kindermishandeling en huiselijk geweld gaat over alle vormen van mishandeling, ook seksueel geweld, eerge relateerd geweld, genitale verminking, en ouderenmishandeling. De laatste twee vormen vallen niet direct in het blikveld van de school. Bij de signalering gaat het om zowel slachtoffers en getuigen als om vermoedelijke daders.

Intimidatie of geweld door beroepskrachten is nadrukkelijk niet opgenomen in de meldcode.

Het implementeren van de meldcode in het VO is geen ingewikkelde opgave, omdat de stappen goed in te passen zijn in de zorgstructuur zoals deze op veel VO scholen functioneert. Scholen zijn **niet** verplicht om te melden, maar wel om de meldcode actief te hanteren.

---

<sup>1</sup> <http://www.rijksoverheid.nl/onderwerpen/huiselijk-geweld/documenten-en-publicaties/brochures/2009/12/01/basismodel-meldcode-huiselijk-geweld-en-kindermishandeling.html>

In dit schrijven schetsen we de criteria waarop scholen verantwoording afleggen aan de inspectie; deze geven immers aan waaraan de 'integratie in de zorgroute' minimaal aan moet voldoen. Vervolgens werken we deze criteria uit t.a.v. een aantal randvoorwaarden voor succesvolle implementatie, om daarna het basismodel meldcode HG&K te integreren in de zorgstructuur van het Voortgezet Onderwijs.

## 2. Criteria voor de inspectie

De meldcode HG&K geldt voor professionals uit het onderwijs (basis- voortgezet- en middelbaar beroepsonderwijs). In het kader van haar toezichhoudende taak be vraagt de inspectie scholen op drie punten, om te bepalen of zij voldoen aan hun plicht met betrekking tot de meldcode HG&K:

- de aanwezigheid van een (in de eigen zorgroute geïntegreerde) Meldcode
- de randvoorwaarden voor hulp en melding
- de toepassing van de Meldcode in de (school)praktijk

*De aanwezigheid van de meldcode.*

Alle onderwijsinstellingen hebben de zorg en begeleiding voor leerlingen / deelnemers geregeld in een zorgstructuur en beschreven in een schoolzorgplan. Scholen vermelden in het zorgplan dat de meldcode is opgenomen en verankerd in de zorgroute en bestuurlijk geborgd is in de afspraken met zorgpartners. Ook wordt daarin aangegeven hoe men het actief hanteren van de meldcode bevordert, bijvoorbeeld door scholing.

*Randvoorwaarden*

T.a.v. **de zorgstructuur**: De school heeft een vastgestelde zorgstructuur en een ZAT, een privacyreglement en een klachtenprocedure. Een en ander is vastgelegd in een beschrijving van de intern gehanteerde taken, verantwoordelijkheden, bevoegdheden, procedures, werkinstructies en registraties. Deskundigheid en facilitering van schoolinterne zorgfunctionarissen is geborgd. Ook de samenwerking met ouders heeft aandacht in het schoolzorgplan.

Het hebben van een goed uitgewerkte zorgstructuur is niet toereikend. Van groot belang is de wijze waarop mentoren en docenten de zorgstructuur invullen, **de schoolcultuur**: Mishandeling en huiselijk geweld, eergerelateerd geweld of oudermishandeling zijn geen onderwerpen waar leerlingen mee te koop lopen. Jongeren (en/of hun ouders) kaarten deze onderwerpen uit zichzelf niet gemakkelijk aan met mentoren/docenten. Ook betrokken schoolmedewerkers voelen aarzeling om het onderwerp te bespreken. Daarom is het van belang de kennis om te signaleren bij docenten te verhogen en de handelingsverlegenheid te verminderen door scholing. Bij signalen van leerlingen, zeker als het gaat om huiselijk geweld of kindermishandeling, dient men altijd te overleggen met collega's of deskundigen in de school. Hoe meer het tot de schoolcultuur behoort om over leerlingen en signalen uit te wisselen, bijvoorbeeld in gestructureerde leerling-besprekingen, hoe beter de meldcode is te implementeren. Handelingsverlegenheid is begrijpelijk maar is met gerichte aandacht te voorkomen..

## 3. Toepassing van de meldcode binnen de zorgstructuur op scholen

Binnen deze uitwerking staat de meldcode t binnen de zorg-en begeleidingsstructuur zoals deze op het merendeel van de VO scholen georganiseerd is. Bij het lezen moet men zich realiseren dat men van de opeenvolging van beschreven stappen kan afwijken, op grond van specifieke factoren. Zo kan er vanuit de begeleidingsrelatie al eerder contact zijn met ouders dan bij stap 3, en is er ook vanuit de weging van de ernst van een signaal na stap 1 via consultatie over te gaan tot melding. Ook geldt hier nog het volgende: in het basismodel meldcode spreekt men over het al dan niet wegnemen van zorgen om tot een volgende stap over te gaan. Het kan natuurlijk zo zijn dat na een stap de signalen niet bevestigd zijn (bijv na een gesprek met de ouders), maar dat hoeft niet te betekenen dat de

zorgen van de onderwijskracht verminderd zijn. Als de zorgen nog steeds bestaan, kan dat de reden zijn om de volgende stap wel te zetten.

*Stap 1: in kaart brengen van signalen.*

Wanneer er zorgen zijn omtrent leerlingen zullen in eerste instantie mentoren en docententeam in actie komen. T.o.v. het primair onderwijs is er veel minder continuïteit in het contact tussen leerling en mentor/docent, en kost het vaak meer tijd en inspanning om adequaat te signaleren.

Systematische leerling-besprekingen zijn dan een goede basis om alle signalen van docenten over leerlingen te ordenen en te bespreken. Uiteraard zijn die signalen dan te verbinden met reeds beschikbare informatie uit de overdracht met de voorgaande school en eventuele gegevens uit de intake. Als de ontwikkeling van de leerling anders loopt dan verwacht en gewenst, kunnen de mentor en de docenten een gerichte aanpak afspreken. Vervolgens deelt men de signalen en voorgestelde aanpak met leerling en met ouders.

Wanneer signalen wijzen op mogelijke kindermishandeling en/of huiselijk geweld kunnen er gegronde redenen zijn om aan te nemen dat de leerling risico loopt bij het met ouders bespreken van de zorgen. Dat is vooral aan de orde als er door de leerling rechtstreeks met de mentor of een collega is gesproken over een bedreigende thuissituatie. Dan gaat men snel over tot stap 2.

Veel zorgsignalen zijn echter specifiek en kunnen naar een diversiteit van problematiek verwijzen (zie de aan het eind van het artikel genoemde websites). Dan hoort het gesprek met leerling en ouders over de zorgen tot het nader in kaart brengen van signalen. Op grond daarvan beoordeelt de mentor of er aanleiding is vervolgstappen te zetten.

*Stap 2: collegiale consultatie en zo nodig raadplegen van het advies- en Meldpunt Kindermishandeling of het Steunpunt Huiselijk Geweld.*

Als de verzamelde informatie het vermoeden van kindermishandeling en/of huiselijk geweld ondersteunt, consulteert de mentor de school interne zorgfunctionarissen. Nagenoeg elke VO heeft een zorgcoördinator, aan veel VO scholen zijn orthopedagogen en schoolmaatschappelijk werkers(SMW-ers) verbonden. Het merendeel van de scholen voor voortgezet onderwijs organiseert een vorm van intern zorgoverleg, waar men die signalen van docenten en mentoren bespreekt als ze tot ondersteuningsvragen leiden. Spilfunctionaris in dit overleg is de zorgcoördinator. Deze zit het overleg voor en de team/afdelingsleiders vertegenwoordigen de lijn. Andere schoolinterne zorgprofessionals en het schoolmaatschappelijk werk sluiten aan. Vanuit dit overleg zet men schoolinterne zorg in. Bij enkelvoudige problematiek (afgebakende problematiek met logische vervolgstap) wordt via bilateraal overleg verwezen naar de betreffende partnerinstelling van het ZAT. Binnen dit overleg besluit men eventueel het AMK of het Steunpunt Huiselijk Geweld te consulteren m.b.t. de vastgestelde zorgen. Ook bestaat hier de mogelijkheid om een risicomelding in de Verwijsindex te doen. Immers als signalen niet direct zijn herkend binnen de schoolorganisatie of in het gesprek met de ouders, kunnen deze elders toch ook zijn opgevangen en tot 'niet pluis gevoel' hebben geleid! Op deze manier komt er een verbinding gelegd met de VIR, zijn afzonderlijke signalen bij elkaar te brengen en bij een match is snel contact tussen ZAT-partners mogelijk.

Ook weegt men in dit intern zorgoverleg af of een casus bespreking in het ZAT vraagt. Hiertoe besluit men als de problematiek dermate complex is dat de multidisciplinaire kijk en eventueel de interventies van ZAT partners gewenst zijn. Het betrekken van leerling en ouders bij de zorgen), en de terugkoppeling naar degenen die het signaal inbrachten zijn aandachtspunten bij de bespreking in het intern zorgoverleg.

*Stap 3: gesprek met de leerling en/of ouders (cliënt).*

Na de collegiale consultatie in het intern zorgteam en het eventuele advies van AMK of SHW bespreekt de mentor de signalen vervolgens met de leerling en/ of met de ouder(s), afhankelijk van de situatie gezamenlijk of apart. Dit doet hij vaak samen met een andere schoolfunctionaris. In de meeste gevallen is het onduidelijk wat de oorzaken zijn van de signalen. Door ouders te informeren over de signalen, te vragen naar de thuissituatie en informatie uit te wisselen over de ontwikkeling van hun kind, zijn zorgen te verduidelijken, te ontkrachten of bekrachtigen. Ook kan men toestemming vragen om e.e.a. in het ZAT te bespreken opdat er een multidisciplinaire aanpak van de

problemen is af te spreken. Op grond van de eerdere afweging kan het gesprek met de ouders achterwege blijven in verband met de veiligheid van het kind of die van anderen.

*Stap 4: wegen van het geweld of de kindermishandeling.*

De volgende stap is dat de school de signalen, het ingewonnen advies bij collega's en de informatie uit het gesprek met de ouders in het ZAT bespreekt. De aard en de ernst van de signalen en het risico op kindermishandeling of huiselijk geweld weegt men dan multidisciplinair af. Vervolgens stelt men een afgestemde aanpak vast, gericht op ondersteuning van de leerling, de ouders en de school. In het ZAT is de hiervoor benodigde, specialistische hulp aanwezig. De voorgenomen wetgeving Zorg in- en om School stelt als kernpartijen voor voortgezet onderwijs naast het onderwijs zelf de leerplicht, de jeugdgezondheidszorg, het maatschappelijk werk (eventueel in de persoon van de schoolmaatschappelijk werker), bureau jeugdzorg, speciaal onderwijs (specifieke expertise m.b.t. het omgaan met gedragsproblemen of leerproblematiek) en politie. In het ZAT moet die goede multidisciplinaire beoordeling van ingebrachte casussen plaatsvinden. Zo nodig kan er extra onderzoek plaatsvinden, een diagnose stellen en kan men het voorwerk voor indicaties voor jeugdzorg en/of speciaal onderwijsdoen. Dan komt de speciale zorg van die instellingen op gang.

*Stap 5: beslissen: Hulp organiseren en / of melden.*

Het ZAT organiseert de noodzakelijke hulp en geeft handelingsadviezen aan de school. Daarnaast overleggen de deelnemers in het ZAT of er gemeld wordt bij het AMK en zo ja, door welke ZAT functionaris. Met het AMK bespreekt men wat het interne zorgteam of het ZAT na de melding, binnen de grenzen van de gebruikelijke werkzaamheden, zelf nog kan doen om de betrokkenen tegen het risico op huiselijk geweld of op mishandeling te beschermen. De verantwoordelijke schoolfunctionaris (schoolleider of zorgcoördinator) bespreekt met de ouders de uitkomst van de bespreking in het Zorg en adviesteam.

*Stap 6: Volgen (formeel geen onderdeel van de meldcode maar wel gewenst)*

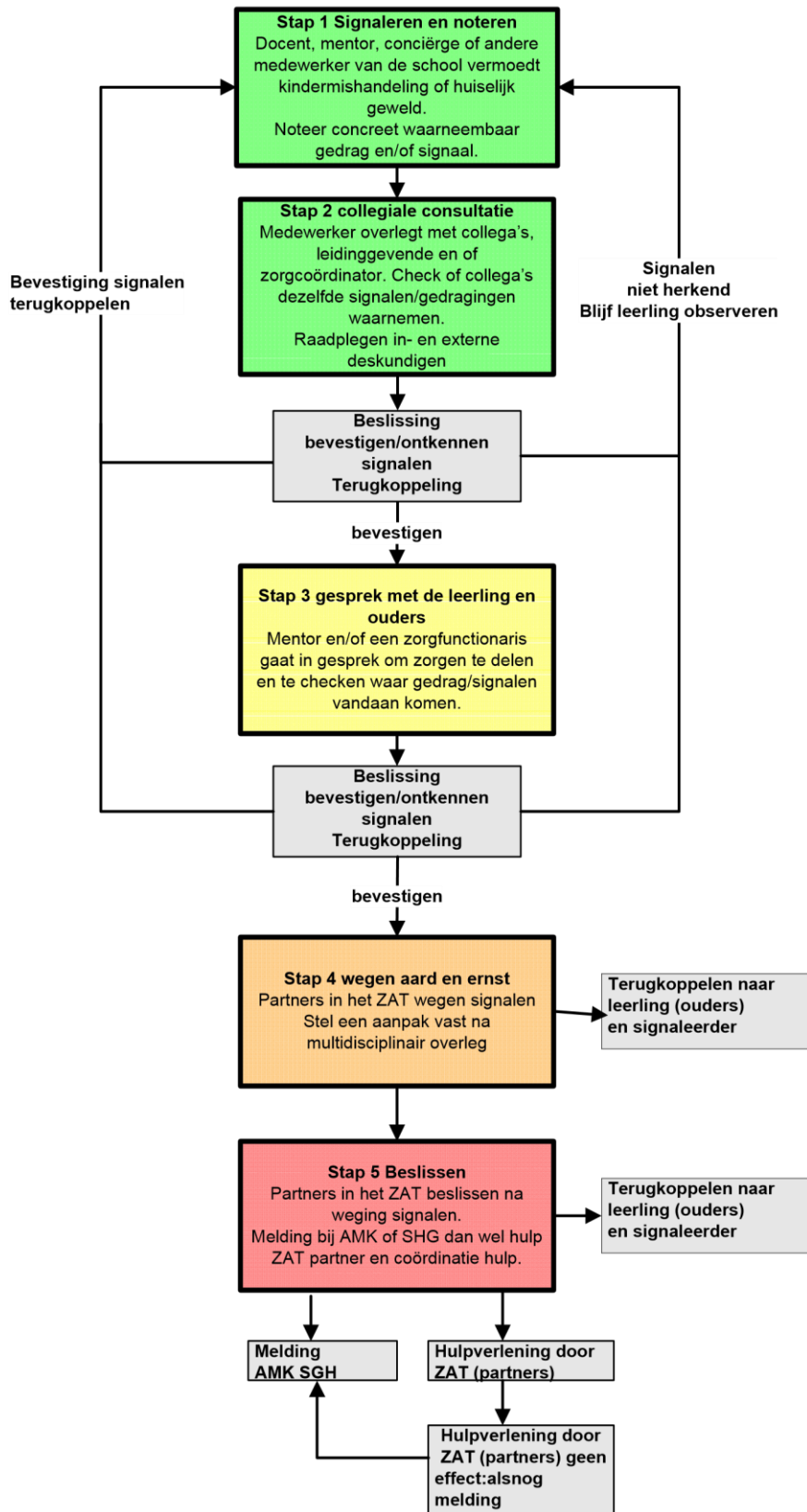
Wanneer vanuit het ZAT hulp komt is in het team afgesproken wie de zorg coördineert. Het ZAT volgt de effecten van deze hulp en stelt de aanpak zo nodig bij. Ten slotte biedt men nazorg en evalueert men de aanpak.

Meer informatie en praktische handreikingen voor het implementeren vindt u op:

[www.meldcode.nl](http://www.meldcode.nl)

[www.zat.nl](http://www.zat.nl)

## Stroomschema



## GSG LEO VROMAN

**Stap 1: Signaleren en noteren**  
Signalen worden gedeeld met de mentor. Mentor deelt zorgen met teamleider.  
Mentor is eigenaar van de casus.

**Stap 2: Collegiale consultatie**  
Mentor polst bij vakdocenten of er bijzonderheden gezien worden. Mentor overlegt met de teamleider, zorgcoördinator en anoniem met schoolverpleegkundige. Veilig thuis kan hier anoniem om advies worden.  
Bij geen verdere zorgen geen verdere stappen, wel blijft mentor eigenaar van de casus.

**Stap 3: Gesprek met de leerling en ouder**  
Via een overleg worden de zorgen gedeeld met ouders en leerling en een plan gemaakt.  
Mentor, teamleider, zorgcoördinator, schoolverpleegkundige, leerplicht, Sociaal team en de orthopedagoog van het samenwerkingsverband kunnen uitgenodigd worden voor dit gesprek. Bij geen verdere zorgen geen verdere stappen, wel blijft mentor eigenaar van de casus.

**Stap 4: Wegen aard en ernst**  
Vanuit het Flex-ZAT wordt er gekeken of de afspraken nageleefd worden. De mentor, teamleider en zorgcoördinator houden vinger aan de pols met behulp van de eventuele hulpverlening. Bij geen verdere zorgen geen verdere stappen, wel blijft mentor eigenaar van de casus.

**Stap 5: Beslissen**  
Mochten ouders hulp weigeren en blijft hierdoor de situatie onveilig, dan, dan gaat school over tot een veilig thuis melding. Ouders worden hiervan op de hoogte gebracht .

## Informeren docententeam over de meldcode

1. Mentoren en collega's kunnen altijd advies vragen aan de zorgcoördinator
2. Het team volgt één keer per jaar een zorgnascholing, waarbij de meldcode aan bod komt