

COLLECTION DE L'ART BRUT LAUSANNE

PROGRAMMATION 2017

En 2017, notre institution réaffirme la dimension historique de ses collections, tout en permettant au public de découvrir également des auteurs d'Art Brut contemporains.

L'année débutera avec une exposition monographique consacrée à **Henriette Zephir**, auteur française collectionnée par Jean Dubuffet dans les années 1960. Cette exposition permettra de mieux faire connaître cette production dite spirite, à travers des œuvres issues de notre fonds, ainsi que des prêts de la famille de l'artiste et d'un collectionneur. Elle permettra également de renforcer le corpus de cette créatrice par une donation importante.

La saison se poursuivra avec le vernissage de deux expositions consacrées à **Michael Golz** et **Anna Zemànkova**.

La première présentera le monde imaginaire d'un créateur allemand, **Michael Golz**, né en 1957 et encore actif aujourd'hui. Désigné sous le nom de *pays d'Athos*, son œuvre se déploiera dans deux salles du musée : elle est constituée d'une immense carte géographique, de dessins et de classeurs dans lesquels l'auteur consigne ses récits de voyage. Cette exposition est organisée en collaboration avec le Kunstmuseum Thurgau (Ittingen).

L'exposition dédiée à **Anna Zemànkova** mettra à l'honneur cette créatrice spirite tchèque, à travers une exposition organisée en collaboration avec sa petite-fille. Elle réunira des travaux issus de nos collections et des œuvres appartenant à la famille de l'auteur. Elle sera accompagnée de la première monographie sur Anna Zemànkova, disponible en tchèque, en anglais et en français.

L'année se terminera avec la présentation de la **3^{ème} édition des Biennales de l'Art Brut**, réalisée par Gustavo Giacosa, commissaire indépendant, comédien et danseur. Consacrée à la thématique du corps, fil rouge de la manifestation, cette nouvelle édition réunira exclusivement des œuvres appartenant au musée (environ 250 pièces), poursuivant la mise en valeur de la richesse de notre patrimoine artistique.

Sarah Lombardi, directrice de la Collection de l'Art Brut

- | | |
|---|---|
| • Henriette Zéphir | du 3 février au 30 avril 2017 |
| • Anna Zemànkova | du 9 juin au 26 novembre 2017 |
| • Michael Golz | du 9 juin au 1^{er} octobre 2017 |
| • 3^{ème} biennale de l'Art Brut
Corps | du 17 novembre 2017 au 29 avril 2018 |

Les images relatives aux expositions à venir en 2017, ainsi que le dossier de presse sont à télécharger sur le site de la Collection de l'Art Brut www.artbrut.ch sous la rubrique média .

COLLECTION DE L'ART BRUT LAUSANNE

HENRIETTE ZEPHIR - DU 3 FÉVRIER AU 30 AVRIL 2017



sans titre, 1964
encre de Chine et crayon de couleur sur papier, 32 x 24 cm
Photo : Marie Humair, AN – Ville de Lausanne
Collection de l'Art Brut, Lausanne

Poussée par l'incitation impérieuse d'une présence qu'elle ressent à ses côtés, Henriette Zéphir (1920-2012) commence à dessiner le 3 mai 1961. Sous influence, la main conduite par un « guide », elle réalise d'un trait ininterrompu des compositions au crayon, au stylo à bille et à l'encre de Chine.

Henriette Zéphir ne se définit pas comme un médium, mais comme un canal par lequel passent des énergies. Elle s'apparente ainsi aux créateurs d'Art Brut spiritistes qui assurent être en relation avec l'au-delà et créent sous la dictée d'esprits. De la même manière qu'Augustin Lesage, Laure Pigeon et Jeanne Tripiet, la créatrice ne se revendique pas comme auteur de ses dessins, et affirme être au service de son « guide ». Henriette Zéphir, qui ne se considérait pas comme une artiste, travaillait de manière assidue, parfois plus de dix heures par jour, et ce jusque dans sa quatre-vingt douzième année.

Dans les années 1960, Jean Dubuffet s'intéresse tout particulièrement à la création spirite. Des œuvres remarquables, comme la première toile d'Augustin Lesage et les dessins de Laure Pigeon, entrent dans ses collections. C'est durant cette période qu'il se rend à Nice, chez Henriette Zéphir, et lui achète vingt dessins en février 1966, auxquels s'ajoute une œuvre supplémentaire acquise deux ans plus tard. En 2016, grâce à la généreuse donation de Renée et Pierre Zéphir, les enfants d'Henriette, l'ensemble du corpus appartenant à la Collection de l'Art Brut s'enrichit de dix nouvelles compositions, dont certaines réalisées peu avant sa mort.

La Collection de l'Art Brut consacre pour la première fois une exposition monographique à Henriette Zéphir. Une large sélection de dessins issue du fonds lausannois est ici complétée notamment par un ensemble important d'œuvres prêtées par la famille. La présentation, qui propose des compositions datant de périodes différentes, met en lumière la singularité et la diversité d'une œuvre encore largement méconnue du public.

Pour caractériser les étonnantes créations picturales d'Henriette Zéphir, Jean Dubuffet utilise le terme de « guipures », alors qu'Alain Bouillet, auteur d'un texte pour la publication accompagnant cette exposition, les décrit ainsi : « ensembles finement ouvragés, résilles de lacis, nuées de volutes tentaculaires irisées, de flammes éruptives protubérantes, de cosmogonies à l'état natif délivrées sous l'apparence de "broderies"... ».

Commissariat :
Anic Zanzi, conservatrice à la Collection de l'Art Brut

Publication :

Henriette Zéphir, Lausanne, Collection de l'Art Brut, 2017, 48 pages, 30 ill. couleur, avec un texte inédit d'Alain Bouillet.

COLLECTION DE L'ART BRUT LAUSANNE

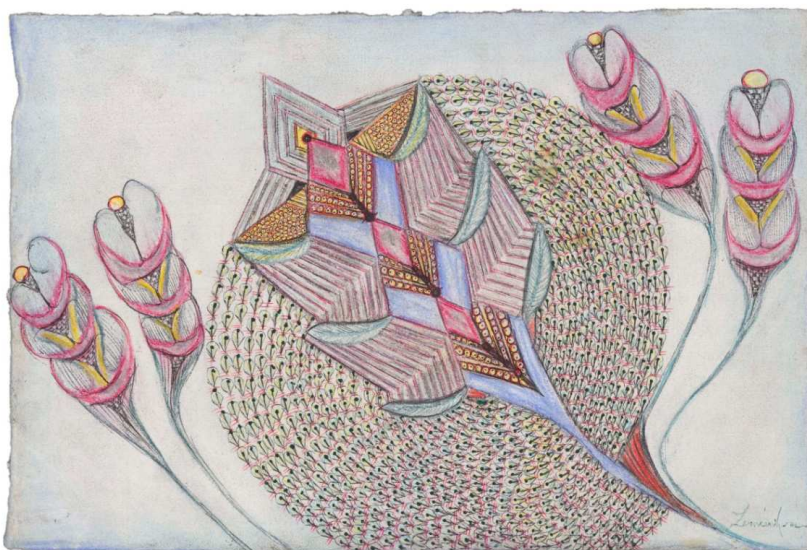
ANNA ZEMÀNKOVA - DU 9 JUIN AU 26 NOVEMBRE 2017

Présente depuis plusieurs années dans le fonds de la Collection de l'Art Brut, Anna Zemànkova (1908-1986) est mise à l'honneur par le musée lausannois dans une grande exposition rétrospective. Celle-ci est organisée en étroite collaboration avec Terezie Zemànkova, petite-fille de l'auteur, qui poursuit un travail de valorisation des dessins de sa grand-mère depuis plusieurs années. Cette présentation monographique marque un point crucial dans la reconnaissance internationale des œuvres de cette créatrice majeure de l'Art Brut.

Née en 1908 à Olomouc, en Moravie, Anna Zemànkova est très jeune attirée par le dessin mais elle fait face à l'incompréhension de son entourage. Elle se marie en 1933 et la famille s'installe à Prague en 1948. A la naissance de son deuxième fils, elle abandonne son métier de prothésiste-dentaire. Une succession d'événements douloureux – le décès de l'un de ses fils, des phases dépressives et un diabète qui la ronge – opère une rupture dans sa vie. Au début des années soixante, âgée de plus de cinquante ans, elle se lance spontanément dans la pratique du dessin, et développe une technique innovante dans laquelle elle mélange le crayon, l'encre, le pastel, la perforation, le collage, le découpage, le gaufrage ou encore la broderie. Elle se met à dessiner vers 4 heures du matin dans un état proche de la transe, l'aube semblant lui procurer un état d'extase propice à capter des forces magnétiques émanant d'un monde parallèle. Son œuvre se rattache à la création dite « médiumnique »

L'exposition rassemblera des œuvres appartenant à la Collection de l'Art Brut, à des collections privées et publiques, ainsi qu'un ensemble important de dessins inédits provenant de la famille de l'auteur. Elle sera accompagnée d'une monographie réunissant plusieurs textes de spécialistes et de très nombreuses reproductions d'œuvres et des photographies d'Anna Zemànkova encore jamais publiées.

Commissariat : Pascale Marini, conservatrice à la Collection de l'Art Brut, et Terezie Zemànkova, critique d'art.



sans titre, s.d., stylo à bille, crayon de couleur, encre, peinture et gaufrage sur papier
20 x 30 cm

Photo : Arnaud Conne, AN - Ville de Lausanne
Collection de l'Art Brut, Lausanne

COLLECTION DE L'ART BRUT LAUSANNE

MICHAEL GOLZ - VOYAGE DANS LE PAYS D'ATHOS DU 9 JUIN AU 1^{ER} OCTOBRE 2017

Le monde imaginaire de Michael Golz, intitulé le *pays d'Athos*, est l'œuvre d'une vie. L'auteur allemand, né en 1957, y travaille depuis son enfance, à partir des années 1960. Cette production unique et monumentale est constituée de plusieurs éléments : une carte géographique, des dessins représentant des vues de lieux, villes et paysages du *pays d'Athos*, et des classeurs contenant des centaines de dessins et textes relatant les voyages de Michael Golz à travers ce pays fictif.



Vue de la carte du *pays d'Athos*,
accrochage au Kunstmuseum Thurgau,
Ittingen

La carte géographique :

Sans cesse augmentée et remise à jour, la carte géographique représente la topographie du *pays d'Athos*. Elle atteint une surface de 20 x 20 mètres une fois ses différentes parties assemblées – environ 1200 feuilles cartonnées. Ce vaste territoire représente, au crayon de couleur, les montagnes, les collines, les lacs, les rivières et les villes de ce pays imaginaire.

Les dessins :

Classés selon des critères topographiques, des centaines de dessins complètent la carte géographique et permettent de découvrir le *pays d'Athos*, à travers des représentations précises, au crayon de couleur et au feutre, de ses villes et villages pittoresques.

Les récits de voyages :

Une série de classeurs complètent cette œuvre monumentale, où l'auteur consigne ses expériences de voyages dans le *pays d'Athos* par des commentaires détaillés. Il y relate ses observations, ses rencontres avec des habitants et des créatures animales; la narration fait s'entrecroiser les histoires principales du voyageur avec des anecdotes les plus variées. Le lecteur - spectateur est ainsi projeté dans ces contrées fictives à travers des textes accompagnés d'illustrations et de collages.

Commissariat : Sarah Lombardi, directrice de la Collection de l'Art Brut

L'exposition est organisée en collaboration avec le Kunstmuseum Thurgau, qui l'a présentée en 2016 (du 17 avril au 30 octobre). Une publication en français et en allemand est réalisée spécialement à cette occasion, ainsi qu'un **film documentaire** (français/allemand) de Philippe Lespinasse, produit conjointement par la Collection de l'Art Brut et le Kunstmuseum Thurgau.

COLLECTION DE L'ART BRUT LAUSANNE

3^{EME} BIENNALE DE L'ART BRUT : CORPS

DU 17 NOVEMBRE 2017 AU 29 AVRIL 2018

Consacrée au Corps, la troisième édition des BIENNALES DE L'ART BRUT (après *Véhicules et Architectures*) proposera exclusivement des œuvres issues des collections du musée lausannois. L'exposition, confiée au commissaire invité Gustavo Giacosa, également comédien et metteur en scène, vise à mettre en lumière, à travers ce nouveau thème, toute la richesse du fonds de la Collection de l'Art Brut.

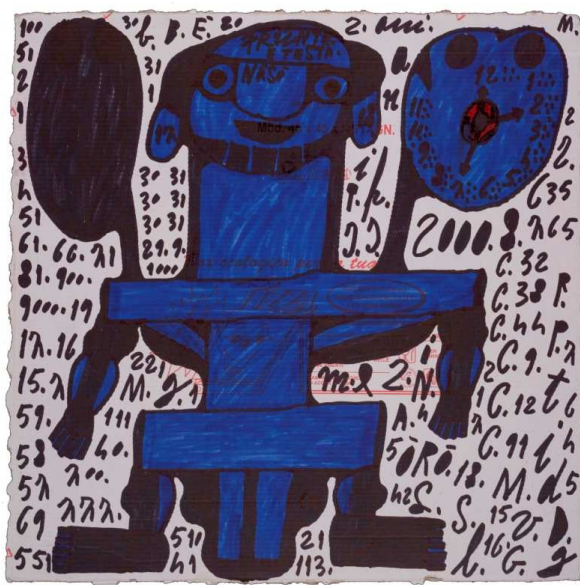
Cette présentation réunira un grand nombre d'œuvres – dessins, photographies, sculptures et créations textiles – reflet des multiples représentations du corps dans les productions d'Art Brut, sans perdre de vue la dimension du dialogue intime que les auteurs entretiennent avec leurs créations.

Ces œuvres relèvent d'un corps à corps ; elles constituent des « batailles » sans médiation ni concession que le créateur mène avec sa propre image et son vécu singulier. Pour certains d'entre eux, le corps est le refuge d'une intimité complexe ; pour d'autres, une prison à fuir, ou encore le centre d'énergies à libérer et à transformer.

Les tatouages de prisonniers, rarement exposés, attestent de l'intérêt de Jean Dubuffet, fondateur du concept d'Art Brut, et à l'origine du musée lausannois, pour des créations se situant en marge du milieu de l'art. On y trouvera bien sûr aussi les grands « classiques » de l'Art Brut, telle Aloïse Corbaz, qui côtoieront des découvertes plus récentes, comme les corps-visages d'Eric Derkenne, ou la toute puissante « transsexualité nucléaire » de Giovanni Galli. Dédoublement de soi et jeux de miroir témoignent d'une quête identitaire instinctive, comme chez Josef Hofer et Robert Gie. Morcelé et fragmenté, avec Giovanni Bosco, ou rassemblé dans une unité cosmique, avec Guo Fengyi, le corps matérialise un flux perpétuel dont l'art peut s'emparer pour en faire un témoignage existentiel.

Commissariat : Gustavo Giacosa, commissaire indépendant et metteur en scène

Le n°3 de la série éditoriale « Art Brut, la collection », intitulé *Corps*, accompagne l'exposition : **Corps**, Lausanne/ Milan, Collection de l'Art Brut/ 5 Continents Editions, 2015, « Art Brut, la collection », sous la direction de Sarah Lombardi, 20.5 x 25.5 cm, 168 pages, 142 illustrations en couleur, disponible en français et en anglais.



Giovanni Bosco
sans titre, entre 2006 et 2008
feutre et feutre noir sur carton
46x 46cm
Photo : Arnaud Conne, AN - Ville de Lausanne
Collection de l'Art Brut, Lausanne

COLLECTION DE L'ART BRUT LAUSANNE

LA COLLECTION DE L'ART BRUT À L'ÉTRANGER

Deux expositions de la Collection de l'Art Brut seront présentées à l'étranger :

- **Museum Gugging (AUT) du 25.01. au 02.07.2017**
The Art Brut of Jean Dubuffet, at the Origins of the Collection
Reprise de l'exposition anniversaire montrée de mars à septembre 2016 à la Collection de l'Art Brut
- **American Folk Art Museum, New York (USA) du 13.03 au 13.08.2017**
3ème étape de l'exposition *Eugen Gabritschevsky*, co-produite par la Collection de l'Art Brut, la Maison Rouge (Paris) et l'American Folk Art Museum (NY) :

La Collection de l'Art Brut consent à de nombreux prêts à des institutions muséales de par le monde, contribuant ainsi au rayonnement la Ville de Lausanne.

- | | | |
|---|--------------------------|---|
| • Turner Contemporary, Margate (UK)
<i>Entangled: Threads and Making</i> | 28.01.2017
07.05.2017 | 2 œuvres
de Judith Scott |
| • American Folk Art Museum, New York (USA)
<i>Carlo Zinelli</i> | 13.03.2017
19.03.2017 | 18 œuvres
de Carlo Zinelli |
| • Maison Rouge, Paris (F)
<i>Inextricabilia: enchevêtrements magiques</i> | 22.06.2017
17.09.2017 | 13 œuvres
de Judith Scott, Antonio Dalla Valle, Jeanne Tripier |
| • Maison Victor Hugo, Paris (F)
<i>La folie en tête</i> | 16.11.2017
19.03.2018 | Plus de 40 œuvres de la collection du Dr. Marie |

COLLECTION DE L'ART BRUT - INFORMATIONS PRATIQUES

Direction Sarah Lombardi

Adresse Collection de l'Art Brut
Avenue des Bergières 11 - 1004 Lausanne
Tél. +41 21 315 25 70
www.artbrut.ch / art.brut@lausanne.ch

Matériel de presse Illustrations et dossier de presse à télécharger sur www.artbrut.ch sous la rubrique média > dossiers de presse.

Contact médias Presse et relations publiques: Sophie Guyot
Tél. +41 21 315 25 84, sophie.guyot@lausanne.ch