

Le retour des villes

La trajectoire des villes suisses de la déprise démographique à la réurbanisation

Prof. Patrick Rérat

Institut de géographie et durabilité
Université de Lausanne

Patrick.rerat@unil.ch

Analyse des 13 plus grandes villes-centres

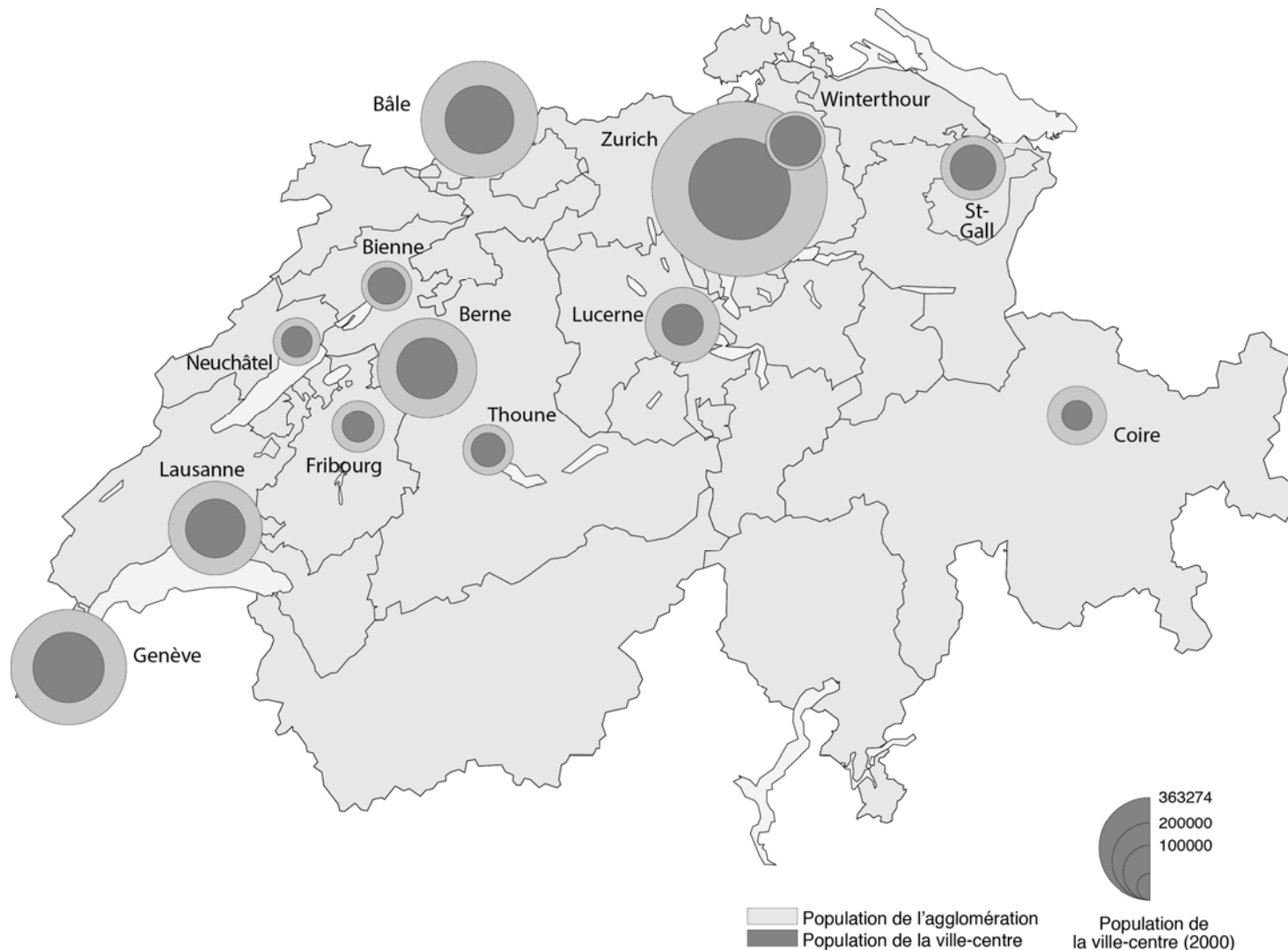
1. Déclin démographique

2. Nouvelle phase de croissance

3. Facteurs de la réurbanisation

- Consommation d'espace habitable
- Composantes démographiques
- Facteurs économiques et politiques

4. Conclusion



Évolution démographique des 13 plus grandes villes-centres (1850-2000)

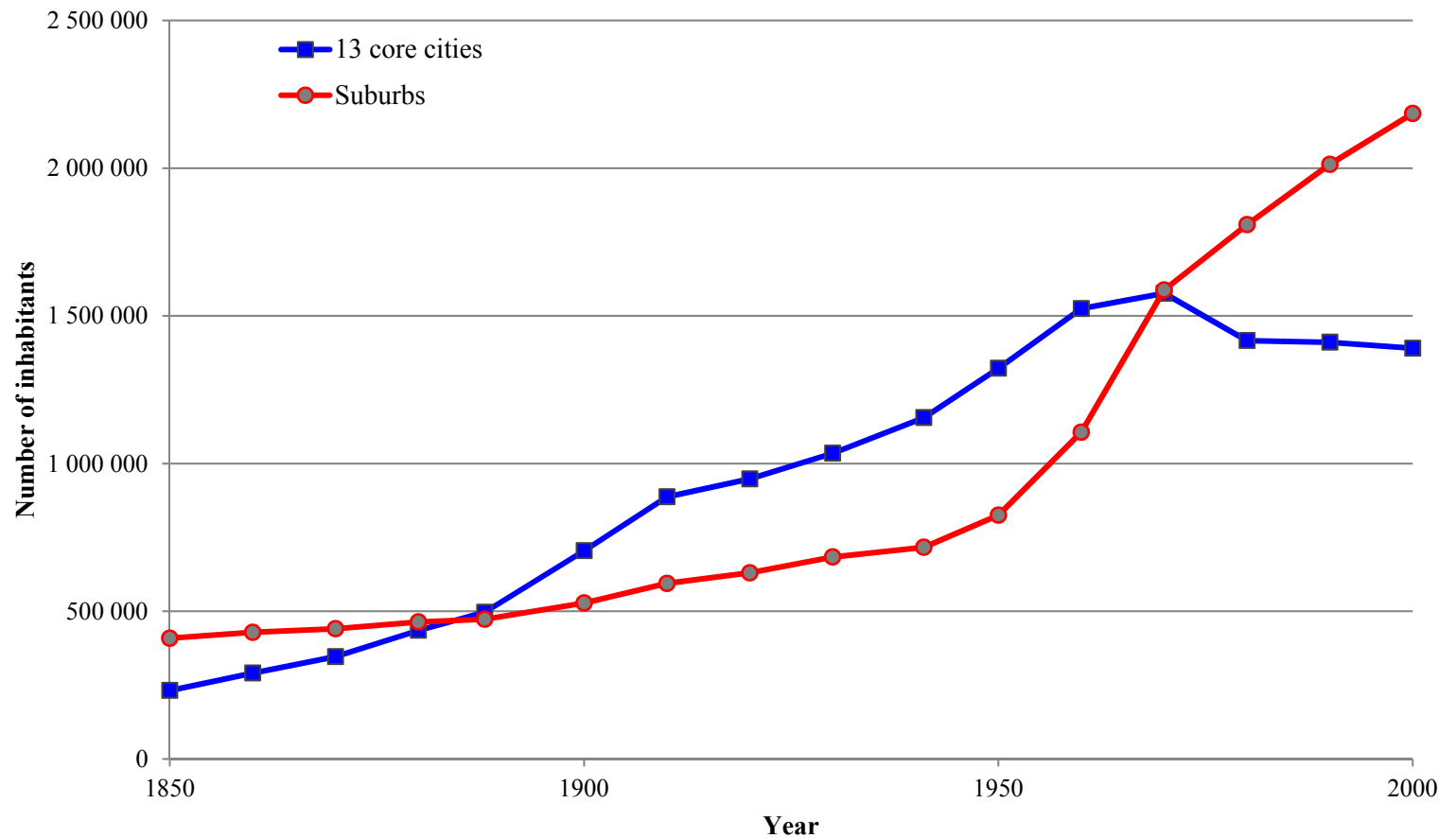
1. Déclin démographique

2. Nouvelle phase de croissance

3. Facteurs de la réurbanisation

- Consommation d'espace habitable
- Composantes démographiques
- Facteurs économiques et politiques

4. Conclusion



1970-2000:

Villes-centres: -12% (-186'000 habitants)

Couronnes: +38% (+597'000 habitants)

1. Déclin démographique

2. Nouvelle phase de croissance

3. Facteurs de la réurbanisation

- Consommation d'espace habitable
- Composantes démographiques
- Facteurs économiques et politiques

4. Conclusion

Comment interpréter ce recul démographique?

Pas spécifique au contexte suisse

- *Déclin urbain* (Beauregard 2003), *crépuscule des villes* (Gutkind 1966), *désurbanisation* (Klassen & Scimeni 1981), etc.
- *Rétrécissement urbain* (Oswalt 2006, *Atlas of shrinking cities*)

Explications dominantes dans les discours en Suisse:

- Aménités résidentielles
- Fuite de la ville, exode urbain (Frey 1981, 1996)
- *A-Stadt* (Frey 1996)
- Une tendance sur le long terme selon un panel d'experts (Union des villes suisses 1997)

Et pourtant...!

Evolution démographique des 13 plus grandes villes-centres (1981-2017)

1. Déclin démographique

2. Nouvelle phase de croissance

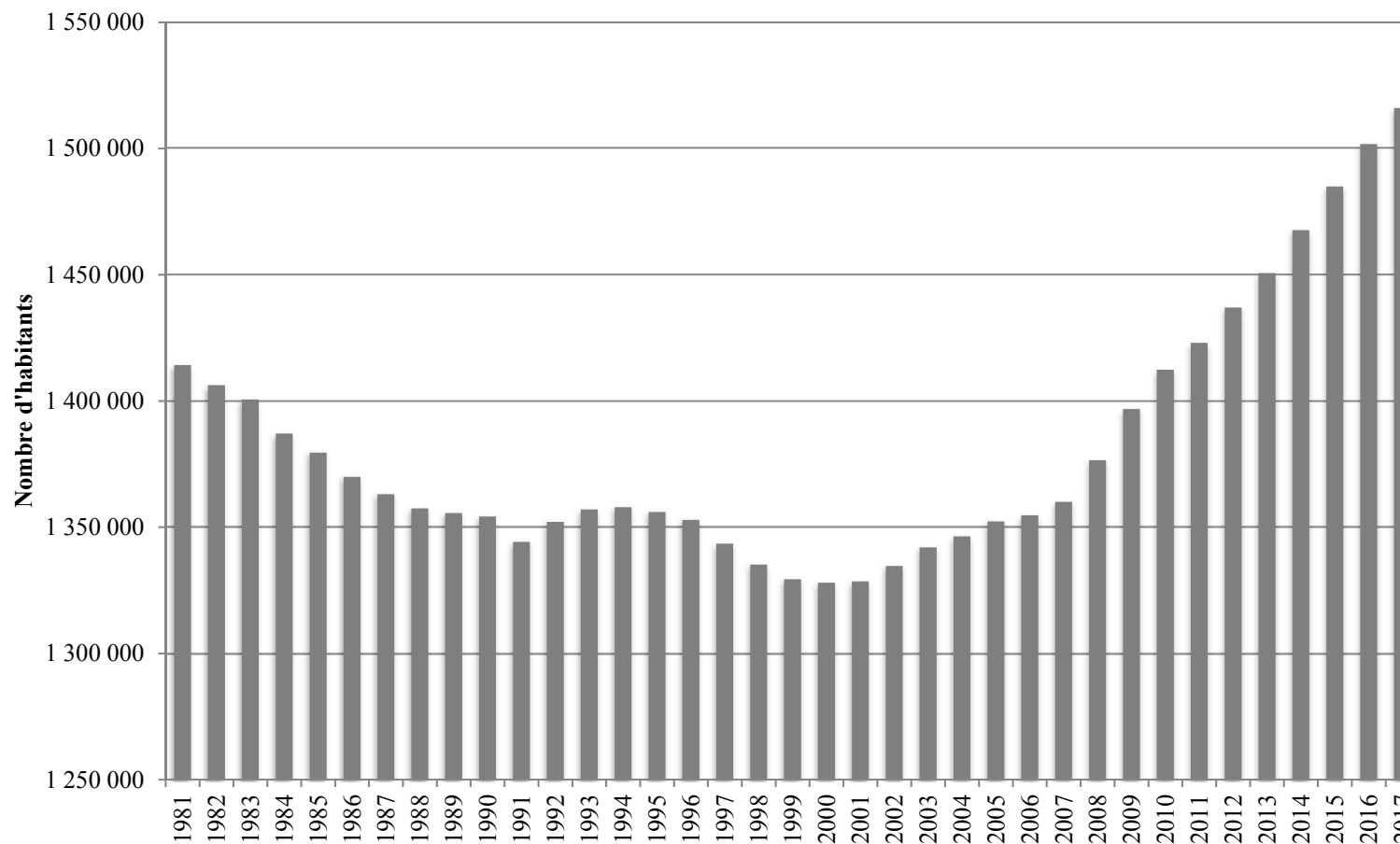
3. Facteurs de la réurbanisation

- Consommation d'espace habitable

- Composantes démographiques

- Facteurs économiques et politiques

4. Conclusion



	1983-2000	2000-2017
13 villes-centres	-5.2% (-73'000 h.)	+14.2% (+188'000 h.)
Suisse	+11.8% (+755'000 h.)	+17.5% (+1'255'000 h.)

1. Déclin
démographique

2. Nouvelle phase
de croissance

3. Facteurs de la
réurbanisation

- Consommation
d'espace
habitable

- Composantes
démogra-
phiques

- Facteurs
économiques et
politiques

4. Conclusion

Comment expliquer ce phénomène de réurbanisation?

Ici également la tendance n'est pas spécifique à la Suisse:

- *Reurbanization* (Buzar et al. 2005, Cheshire 2006), *demographic inversion* (Simmons and Lang 2001), *urban turnaround* (Hughes and Seneca 2004), etc.

Démarche en trois temps

- Un moteur majeur mais *silencieux* du recul démographique
- Composantes de l'évolution démographique
- Facteurs économiques et politiques

1. Déclin démographique

2. Nouvelle phase de croissance

3. Facteurs de la réurbanisation

- Consommation d'espace habitable

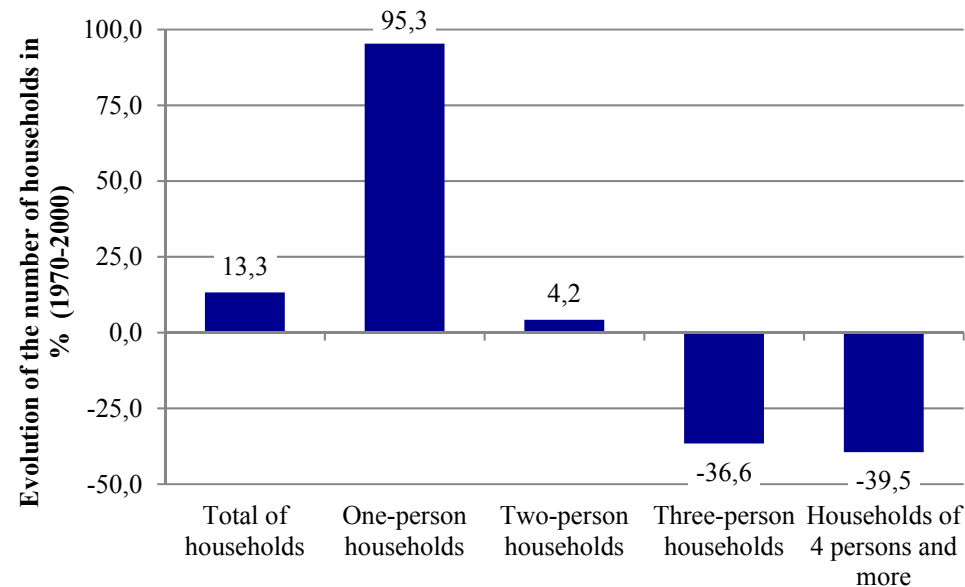
- Composantes démographiques

- Facteurs économiques et politiques

4. Conclusion

Le nombre d'habitants est-il un indicateur pertinent?

Déclin de la population, augmentation des ménages (1970-2000)



Réduction de la taille moyenne des ménages:

- 2.44 en 1970, 1.89 en 2000

Augmentation de la consommation d'espace habitable par personne:

- 35 m² en 1980, 41 m² en 2000

⇒ Consommation d'espace habitable comme facteur silencieux du déclin démographique 7

1. Déclin démographique

2. Nouvelle phase de croissance

3. Facteurs de la réurbanisation

- Consommation d'espace habitable

- Composantes démographiques

- Facteurs économiques et politiques

4. Conclusion

Facteurs démographiques de la réurbanisation

Taille moyenne des ménages

- 1.89 en 2000
- 1.98 en 2012

Consommation d'espace habitable

- 1980-1990: +10%
- 1990-2000: +10%
- 2000-2012: -3%

Structure par âge

- Début de la diminution de la surreprésentation des personnes âgées
- Surreprésentation due à un vieillissement sur place (conséquence de la croissance des années 1950 et 1960)
- Remplacement de génération et rajeunissement
- Augmentation de la densité d'occupation des logements

Composantes de l'évolution démographique des 13 villes-centres (1981-2016)

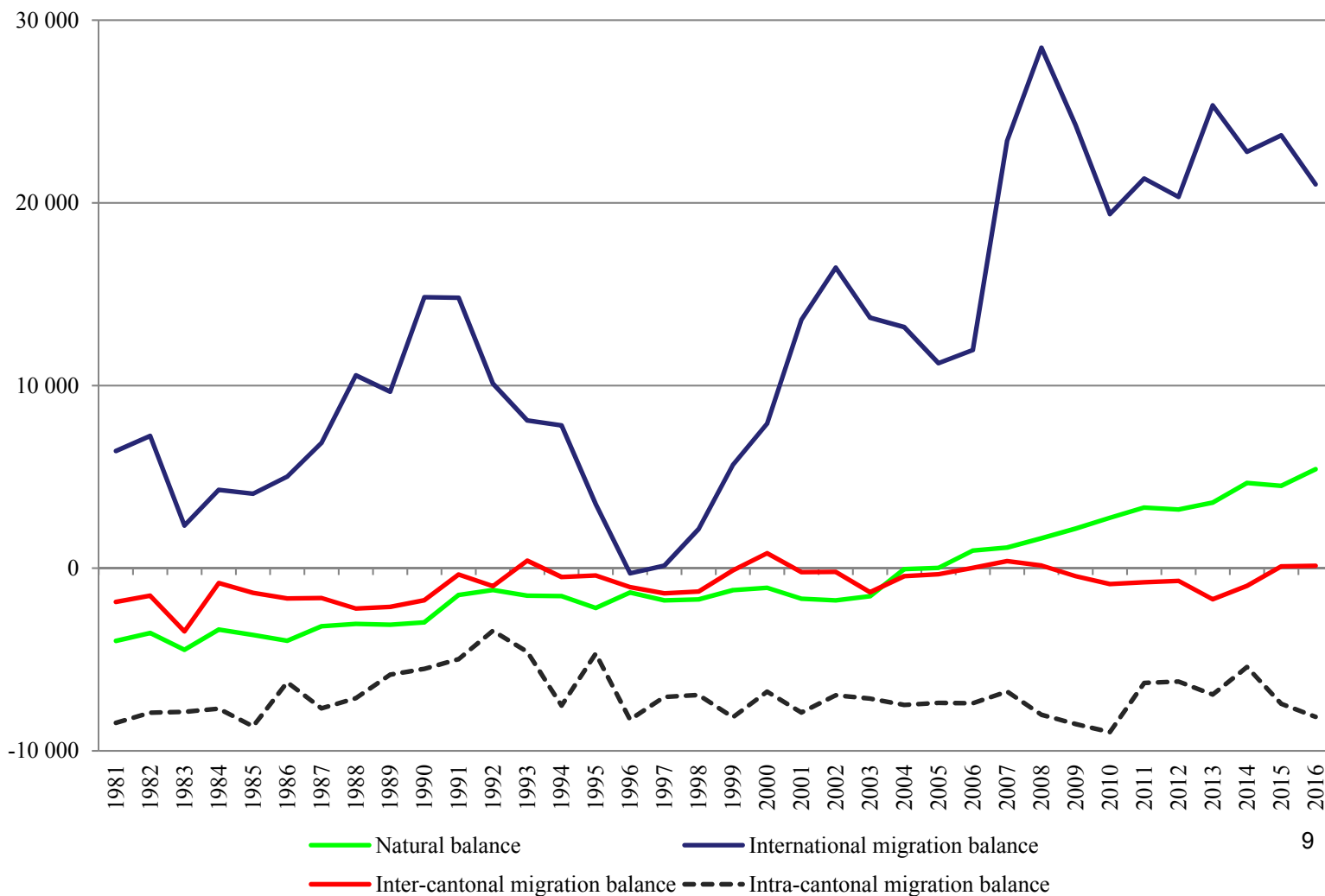
1. Déclin démographique

2. Nouvelle phase de croissance

3. Facteurs de la réurbanisation

- Consommation d'espace habitable
- Composantes démographiques
- Facteurs économiques et politiques

4. Conclusion



Un retour des villes...

1. Déclin démographique

2. Nouvelle phase de croissance

3. Facteurs de la réurbanisation

- Consommation d'espace habitable

- Composantes démographiques

- Facteurs économiques et politiques

4. Conclusion

	Déclin démographique (1970-2000)	Réurbanisation (depuis 2000)
Facteurs démographiques	Réduction de la taille moyenne des ménages Vieillessement	Stabilisation de la taille moyenne des ménages Rajeunissement
Facteurs socio-culturels	Préférences résidentielles tournées vers les couronnes Transition courte vers l'âge adulte	Diversification des aspirations et des modes de vie Longue transition vers l'âge adulte
Facteurs économiques	Désindustrialisation 1970: départ des <i>Gastarbeiter</i>	Économie de la connaissance Porte d'entrée des migrations internationales
Facteurs liés au marché immobilier	Nouveaux projets inférieurs à la demande	Activité accrue du marché immobilier Densification par remplacement de génération
Facteurs politiques	<i>Urban managerialism</i>	<i>Urban entrepreneurialism</i> Agenda de la ville compacte

1. Déclin
démographique

2. Nouvelle phase
de croissance

3. Facteurs de la
réurbanisation

- Consommation
d'espace
habitable

- Composantes
démogra-
phiques

- Facteurs
économiques et
politiques

4. Conclusion

Remarques de conclusion

Sur un plan méthodologique

- Dépasser le nombre d'habitants comme seul indicateur => relire la période de recul démographique
- Prendre en compte les ménages, la consommation d'espace habitable, la mobilité et l'immobilité résidentielle

Réurbanisation

- Le résultat d'une conjonction de facteurs
- Plus largement un retour des villes
- Coexistence avec l'étalement urbain
- Un phénomène qui dure depuis bientôt 20 ans mais...