



UMĚNÍ V UNIVERZITNÍM KAMPUSU

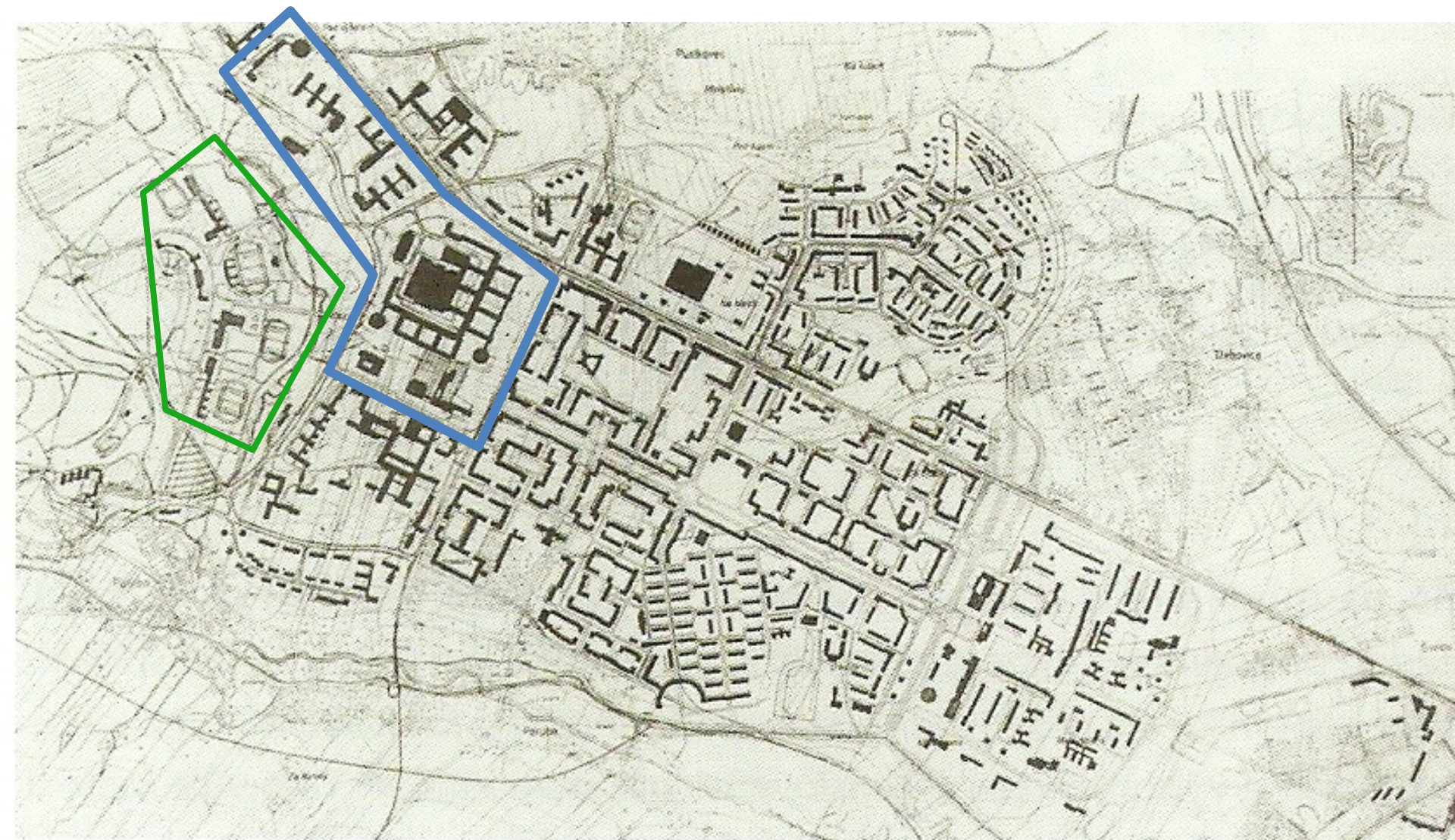
VÝTVARNÁ VÝZDOBA NEBO UMĚLECKÁ SBÍRKA?

*Umělecká díla v univerzitním
kampusu VŠB-TUO a jejich role
v životě univerzity.*

Ing. arch. Eva Špačková PhD.
Katedra architektury
Fakulta stavební
VŠB – TU Ostrava

Rudolf Svoboda, Práce, 1976-1977





Stavoprojekt Ostrava, Ostrava-Poruba, umístění univerzitního kampusu, kolem 1960

KAMPUS VYSOKÉ ŠKOLY BÁŇSKÉ



Architektonický návrh 1966

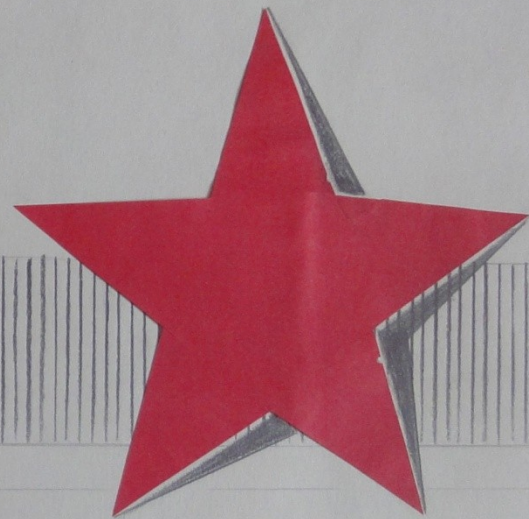
Stavoprojekt, ATELIÉR 6

Vedoucí projektu Zdeněk Strnadel

Další autoři Zdeněk Kupka, Vladimír Svoboda, Zdeněk Šťastný, Milena Vitoulová



„Uměním za mír!“

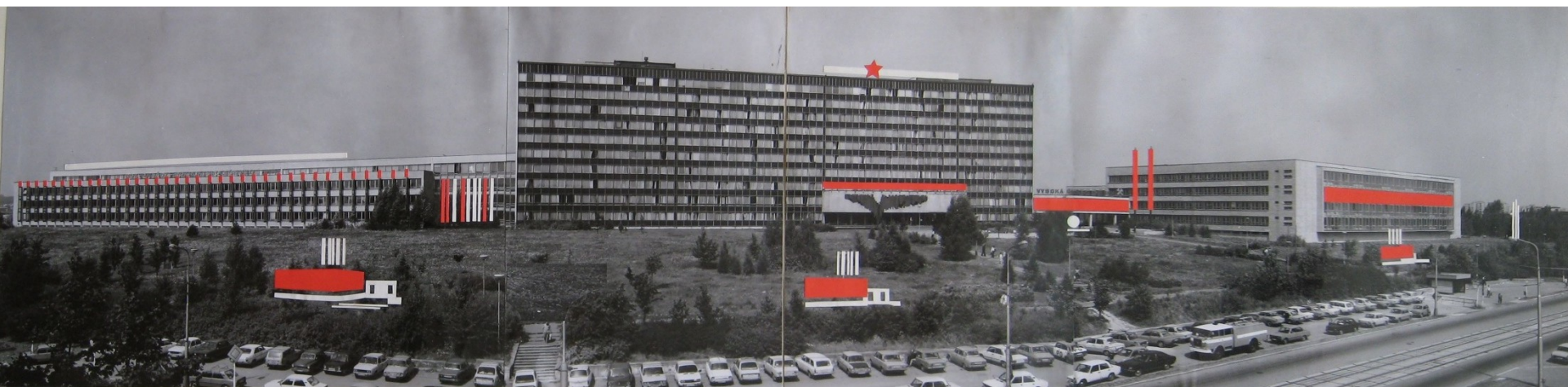


Úkolem výtvarných děl v architektuře po roce 1948 bylo ideové působení na pracující lid a estetizace prostředí (odtud pochází výraz „výtvarná výzdoba“, který se stal součástí socialistického slovníku a používá se v dobových textech).

Produkce výtvarných děl byla přesně plánována výtvarnými generely a koordinována orgány regulujícími umělecké zakázky.

Podnik Dílo distribuoval množství uměleckých zakázek a pořádal poměrně velké množství výtvarných soutěží, v nichž se artefakt vybíral odbornou komisí z více návrhů. Časté byly soutěže vyzvané, kdy byli osloveni konkrétní umělci a po odevzdání soutěžních návrhů byli všichni poděleni „skicovným“, které mělo nevítezným návrhům nahradit základní náklady.

Marie Šťastná konstatuje v publikaci Socha ve městě: „osazení celého porubského komplexu VŠB je čítankovou ukázkou plánování výtvarné produkce a centrálního rozhodování o její podobě“





Rudolf Svoboda, Práce, 1976-1977



Jindřich Wielgus, Stéla, 1969

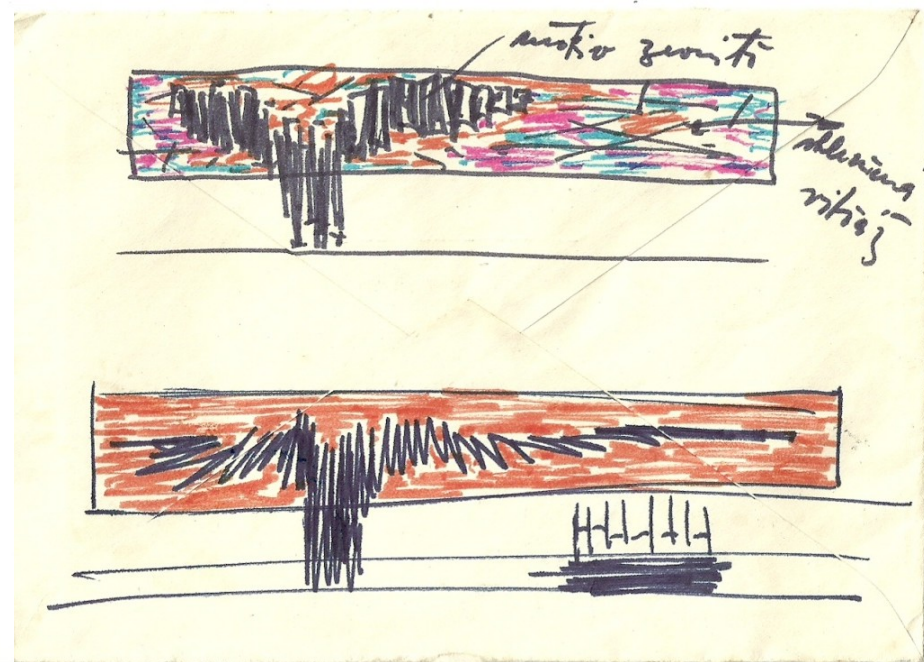
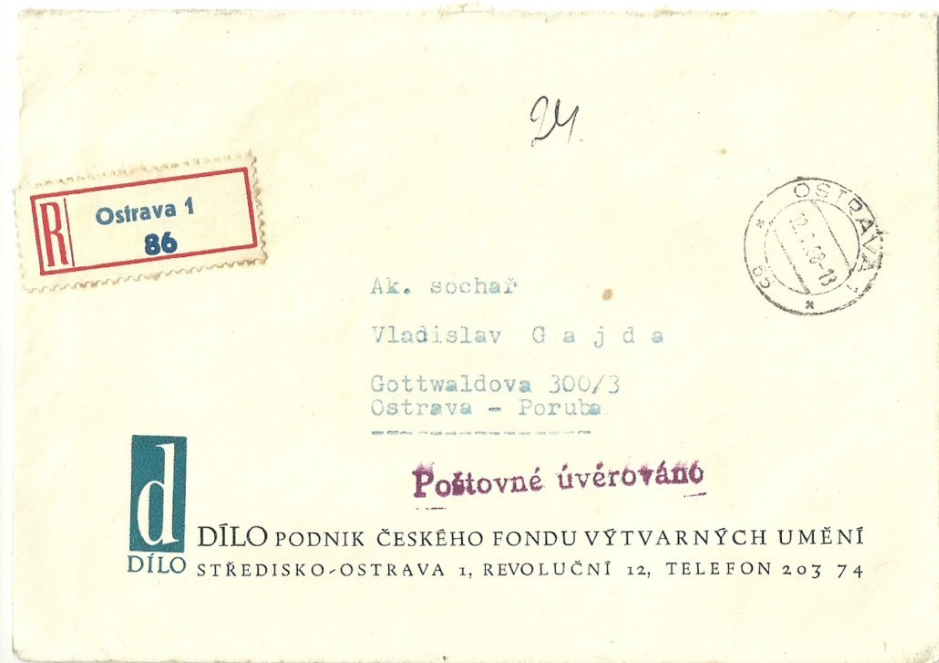


Vladislav Gajda, Prométheus / Rozmach vědy, techniky a civilizace 1968-1973

DÍLO VYJADŘUJÍCÍ SPOLEČENSKOU ZÁVAŽNOST ÚKOLU A POSLÁNÍ

Ke dni 1. 6. 1968 byla Dílem, podnikem Českého fondu výtvarných umění vypsána „umělecká soutěž na výtvarné dílo pro I. stavbu VŠB v O.- Porubě“.

Soutěžním zadáním bylo „získat výtvarně hodnotný návrh reliéfu, příp. jiného výtvarného díla, jež bude umístěno na vymezeném místě fasády novostavby kateder VŠB v Ostravě-Porubě. Téma tohoto díla není předem určeno, musí však odpovídat společenské závažnosti daného úkolu a poslání školy.“



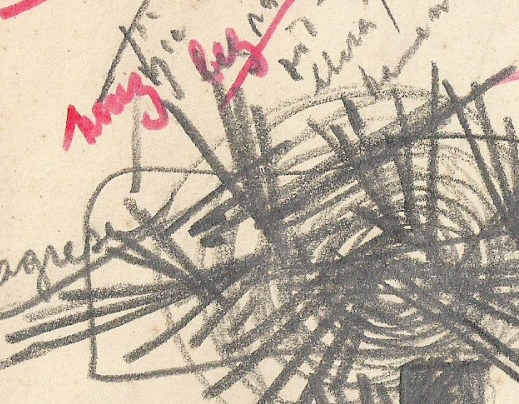
čas-prostor = Syntez
Sublingual

plasticky mikroce-ve zohajzitel plinu de strukturny stily zhu-ve ich de
first other total
lepidodendromy

radio mozes predstavit
seceru se zada namitit
dusi uplechiny!!!



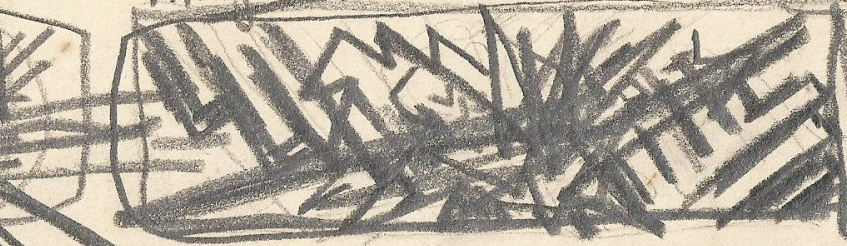
Samu
Noga che
New York
figura type
Rokofler 1
interference



zohajzitel + spajky
shohy korydelny energie zlohy



agres
energie
interference
rodilsky

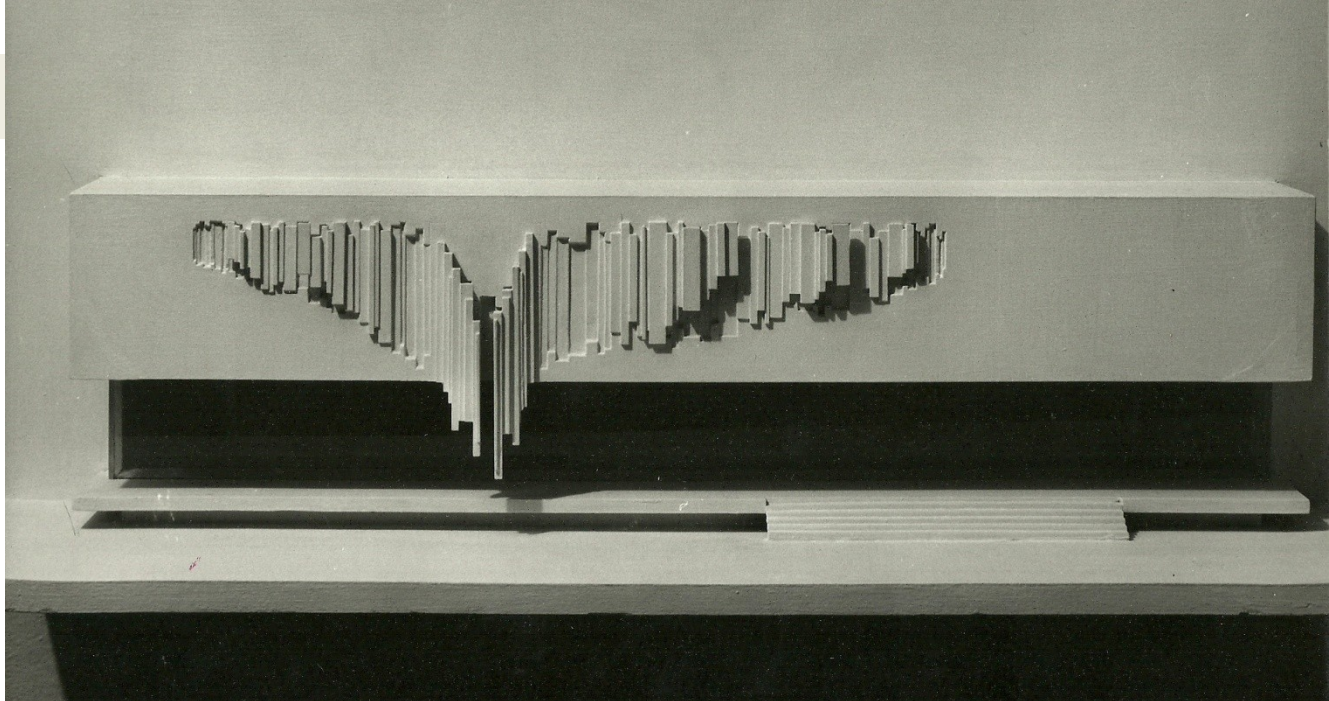


lesny aery
ceny motor (all)
shahziji ce pa
vzraada optik
nigra lona em
a merdian airt nation
lectari
mery



Prozethers
shen
zavolat
Lutia
9dame
VOKP !!!
Konfultovani
protahovat mikro
milych a musca shah

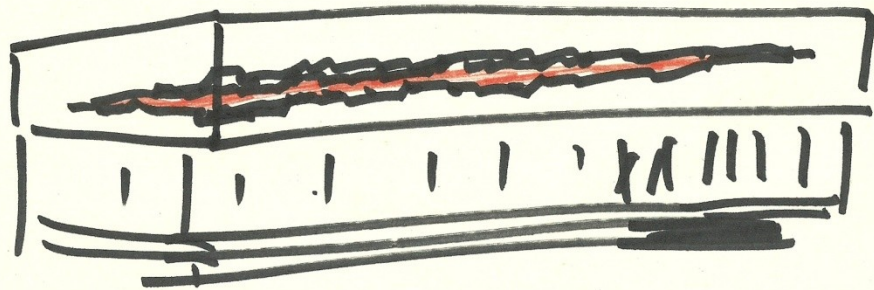
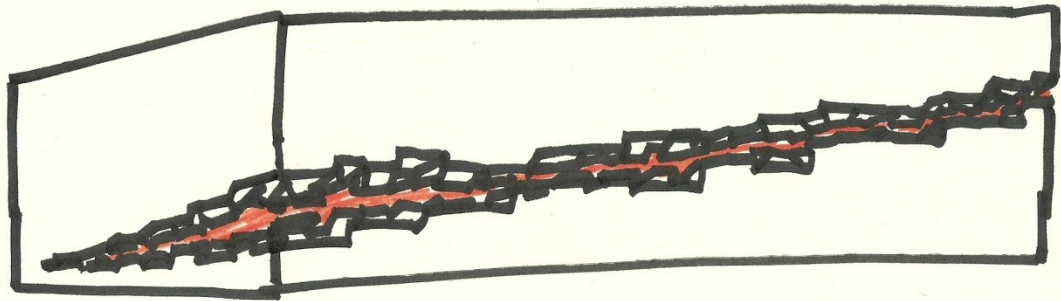
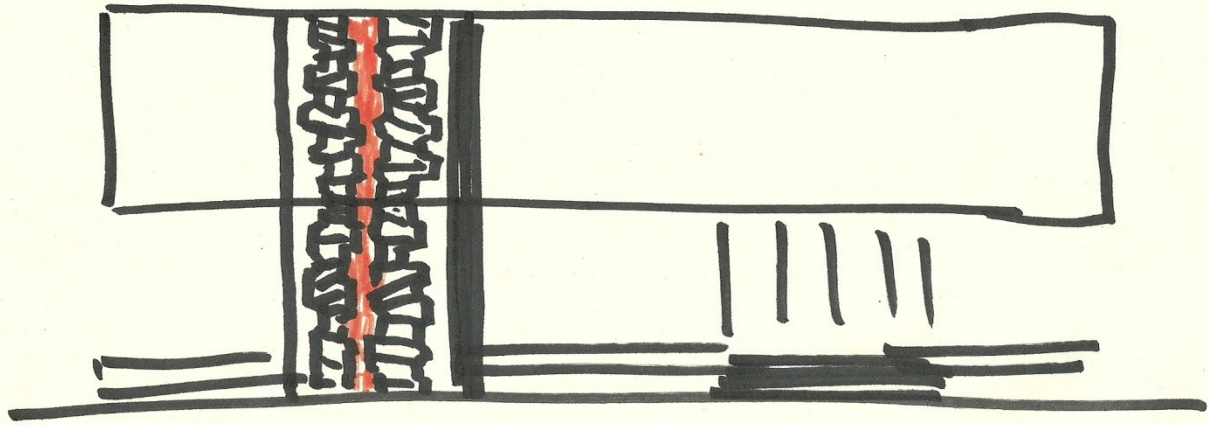
SOUTĚŽNÍ NÁVRH

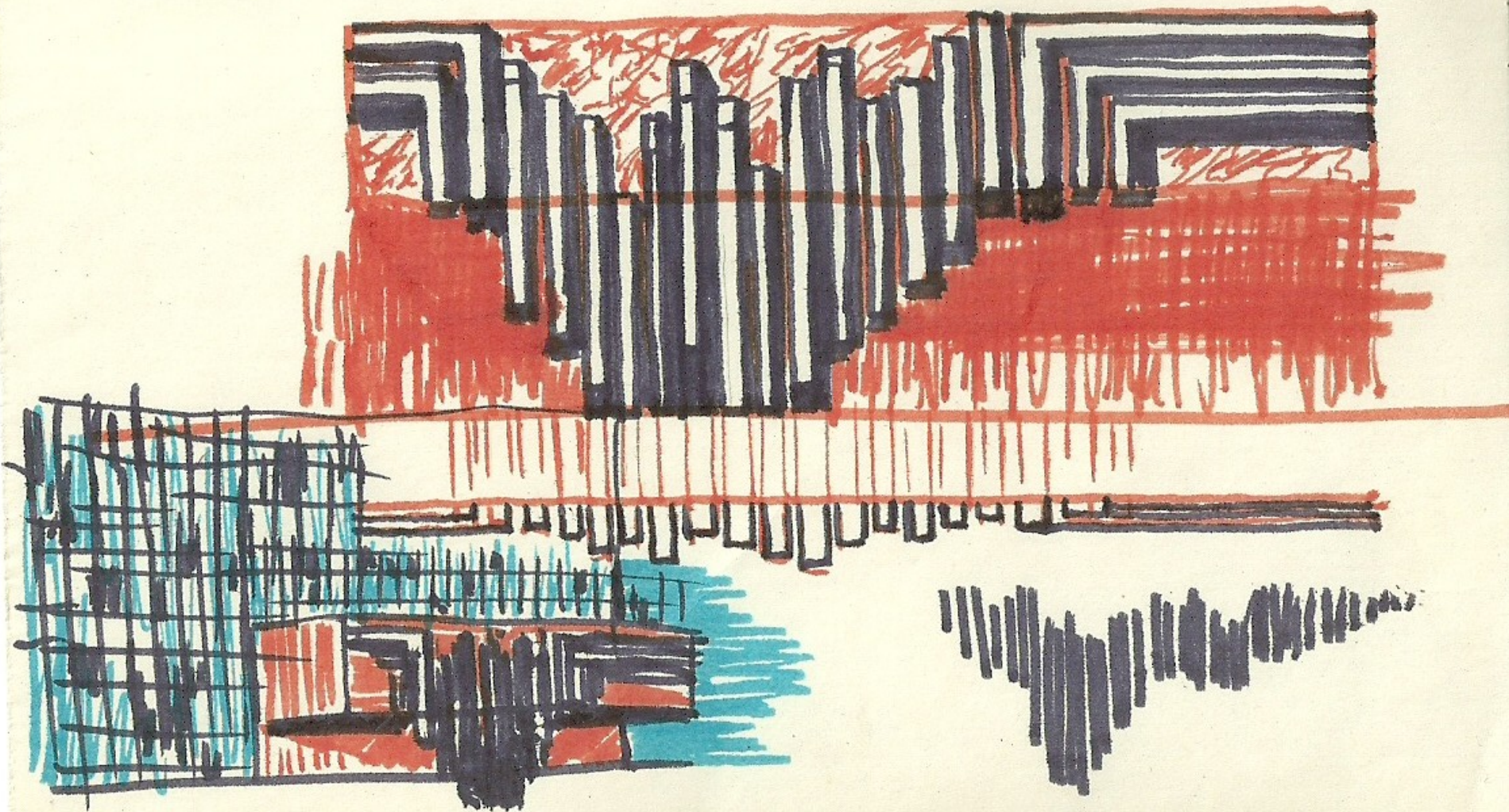


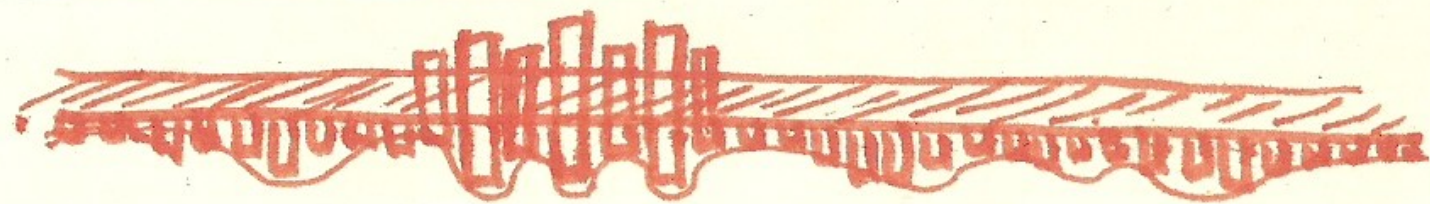
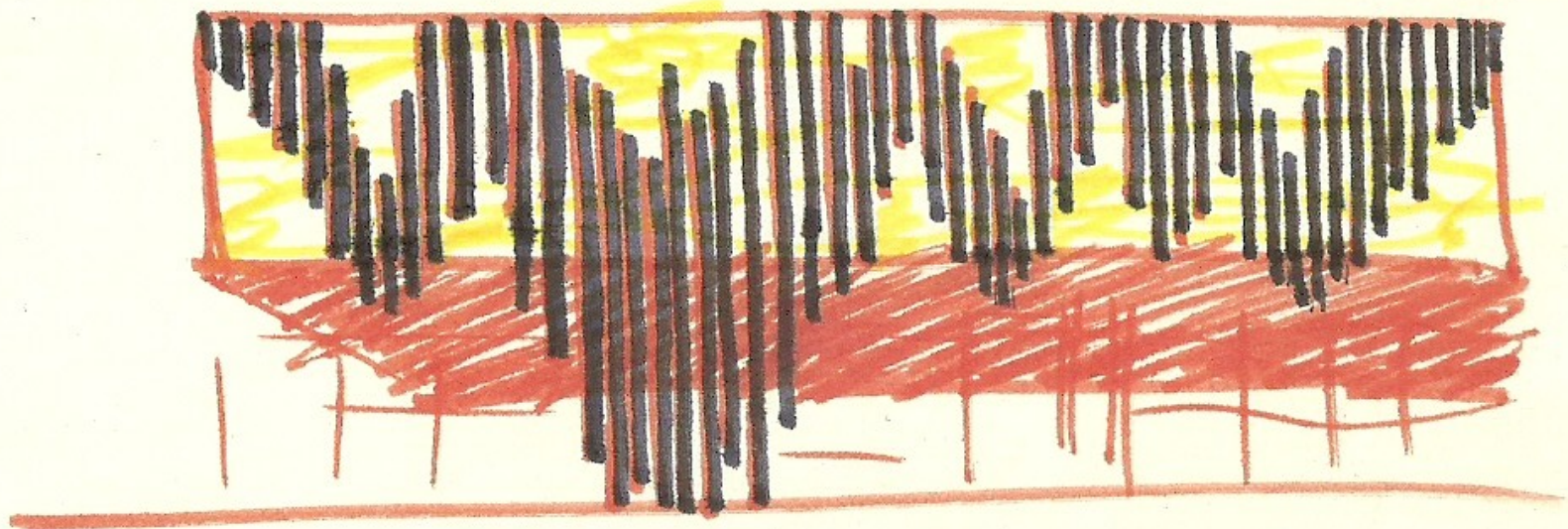
Varianta reliéf



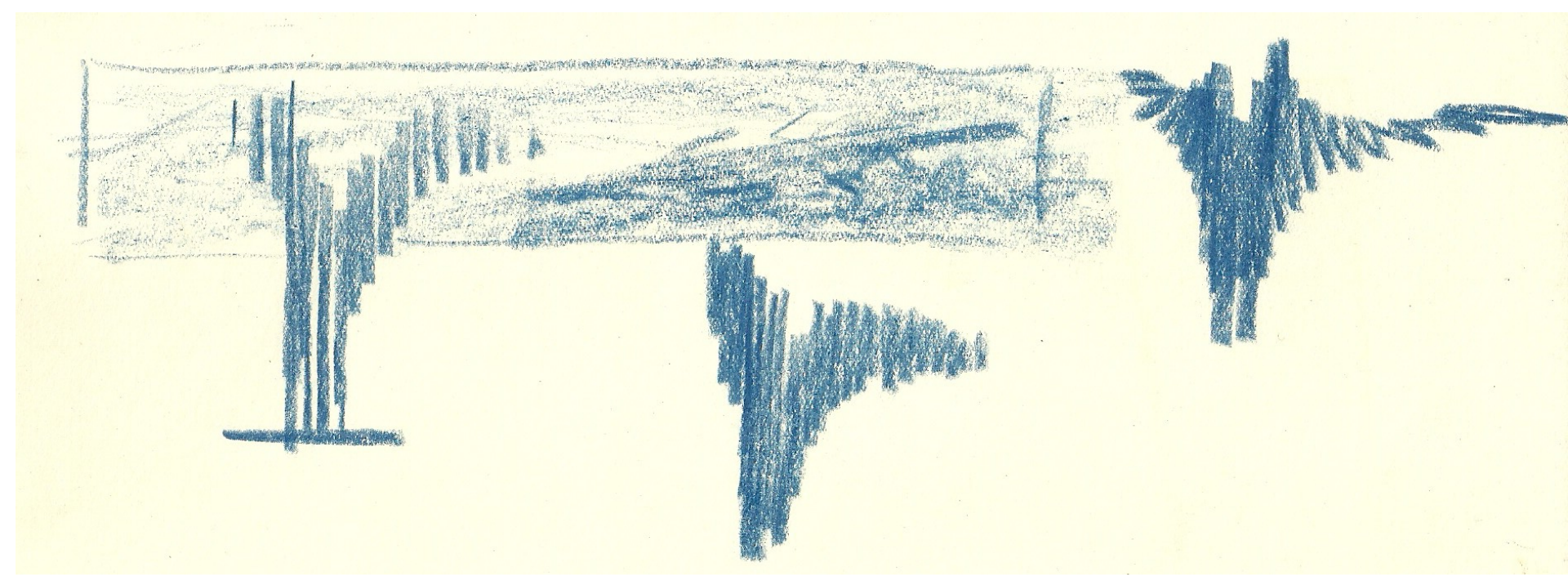
Varianta
volně stojící skulptura

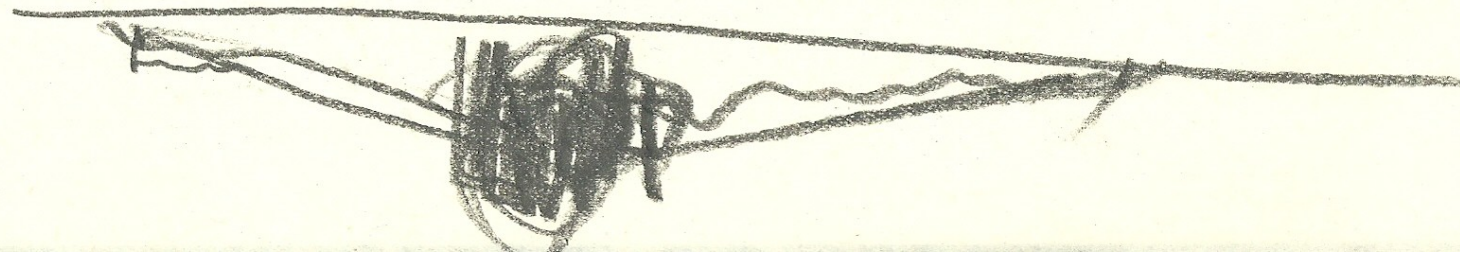
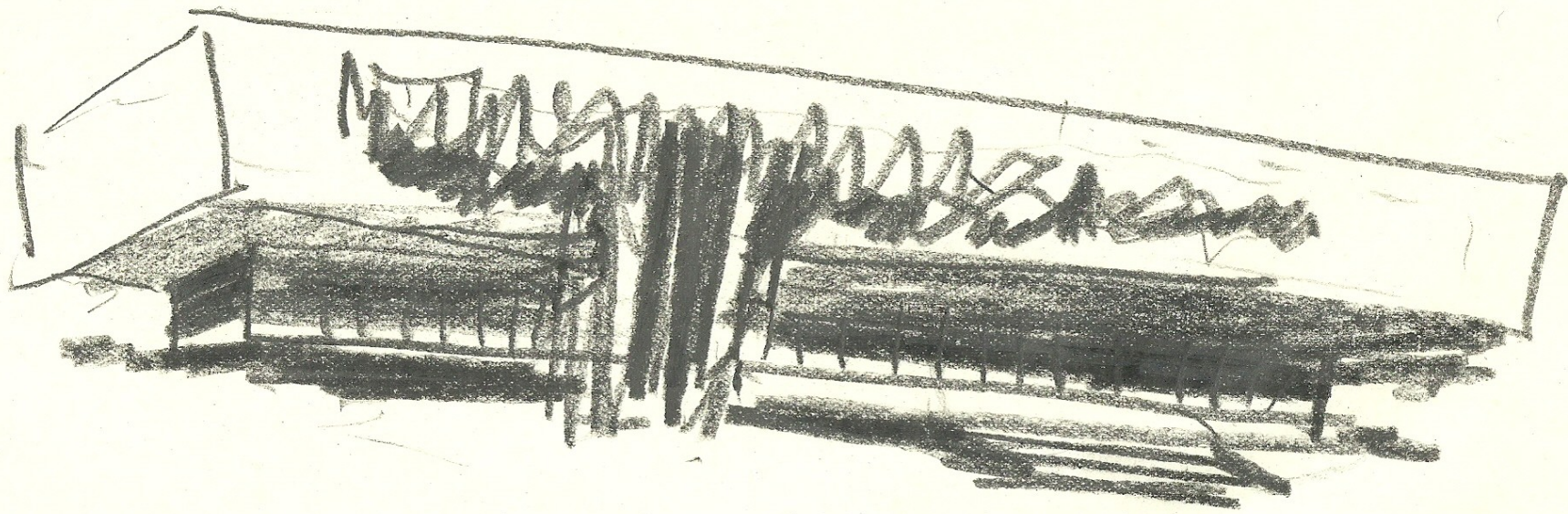






sol. beton
+ aluminium magenta

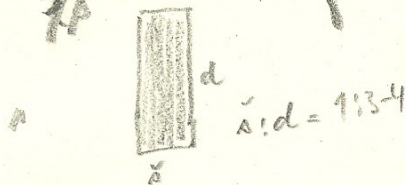
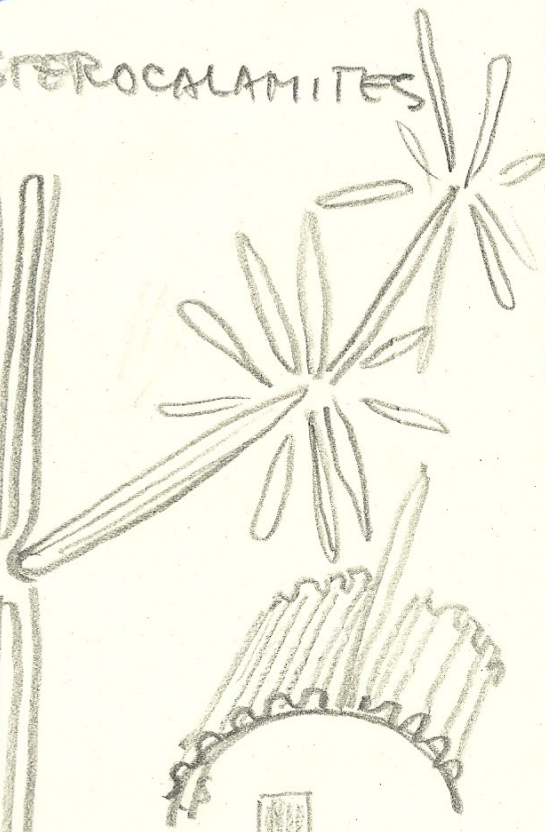
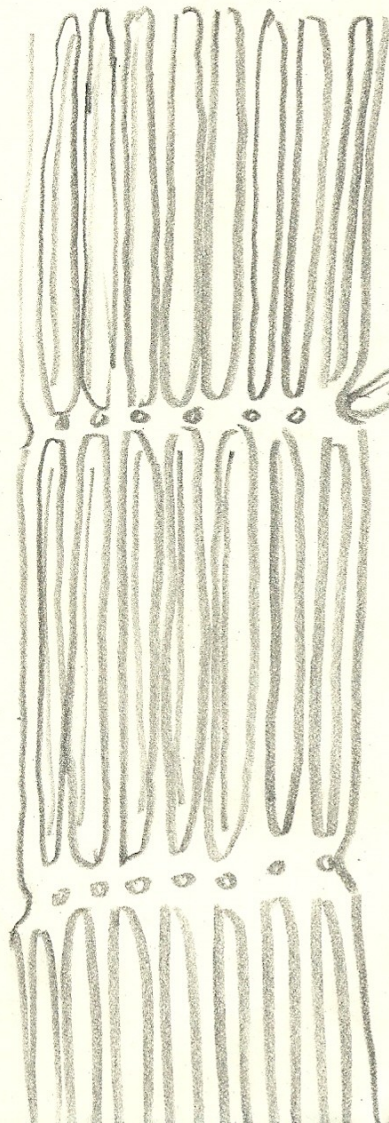






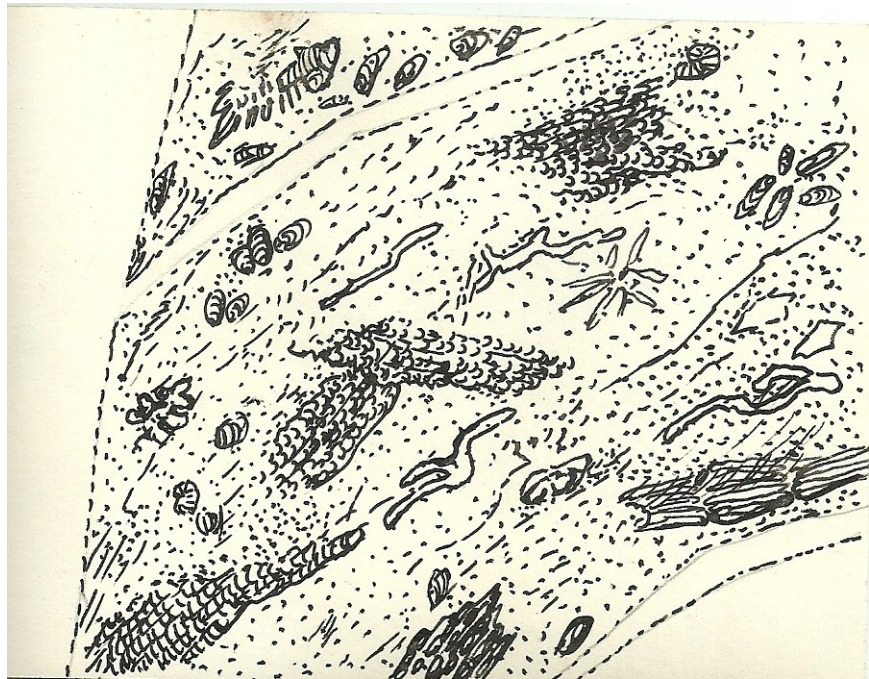
KULM

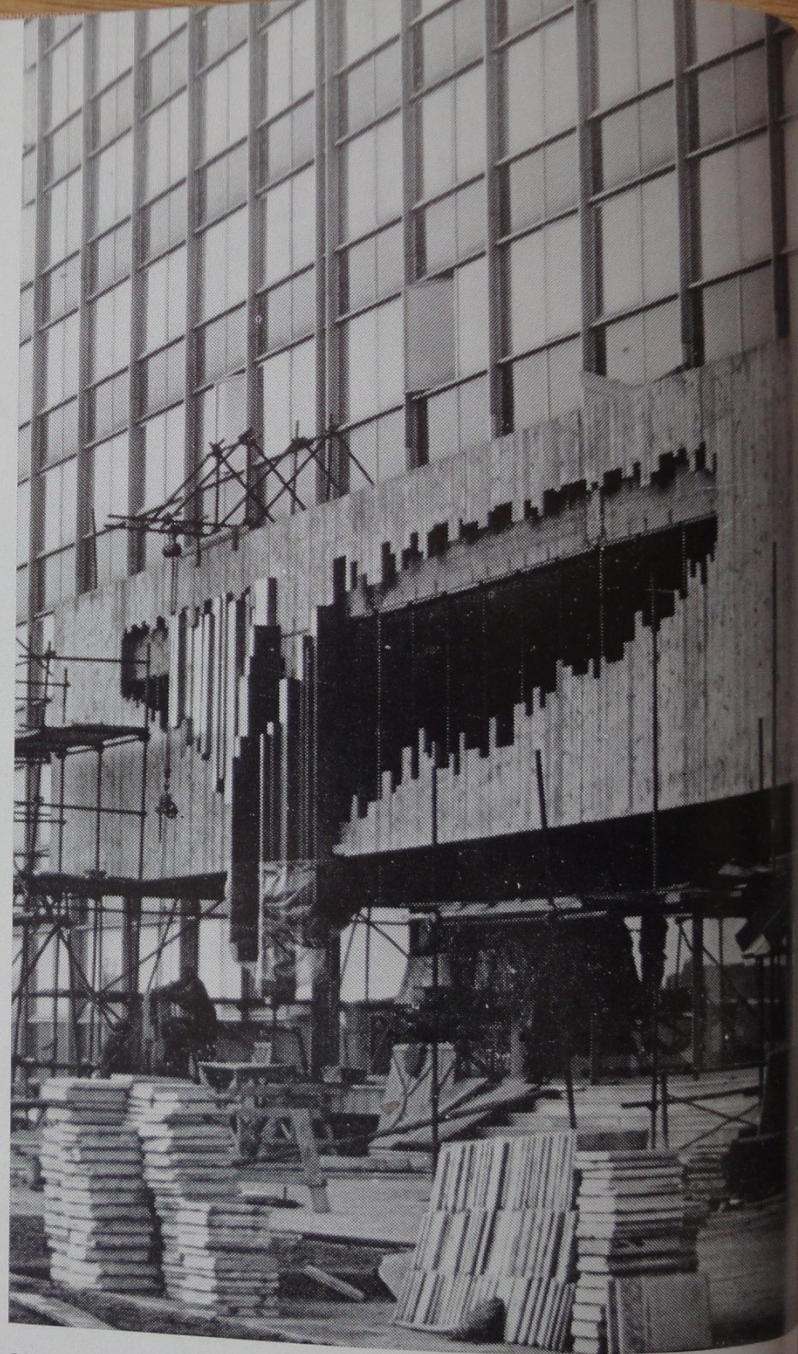
PŘESLIČKY - ASTEROCALAMITES



$\hat{s}:d = 1:3-4$

RŮZNÁ VELIKOST
(14 - 18 CM)





Obr. 24., 25.
Z původní výstavby areálu VŠB

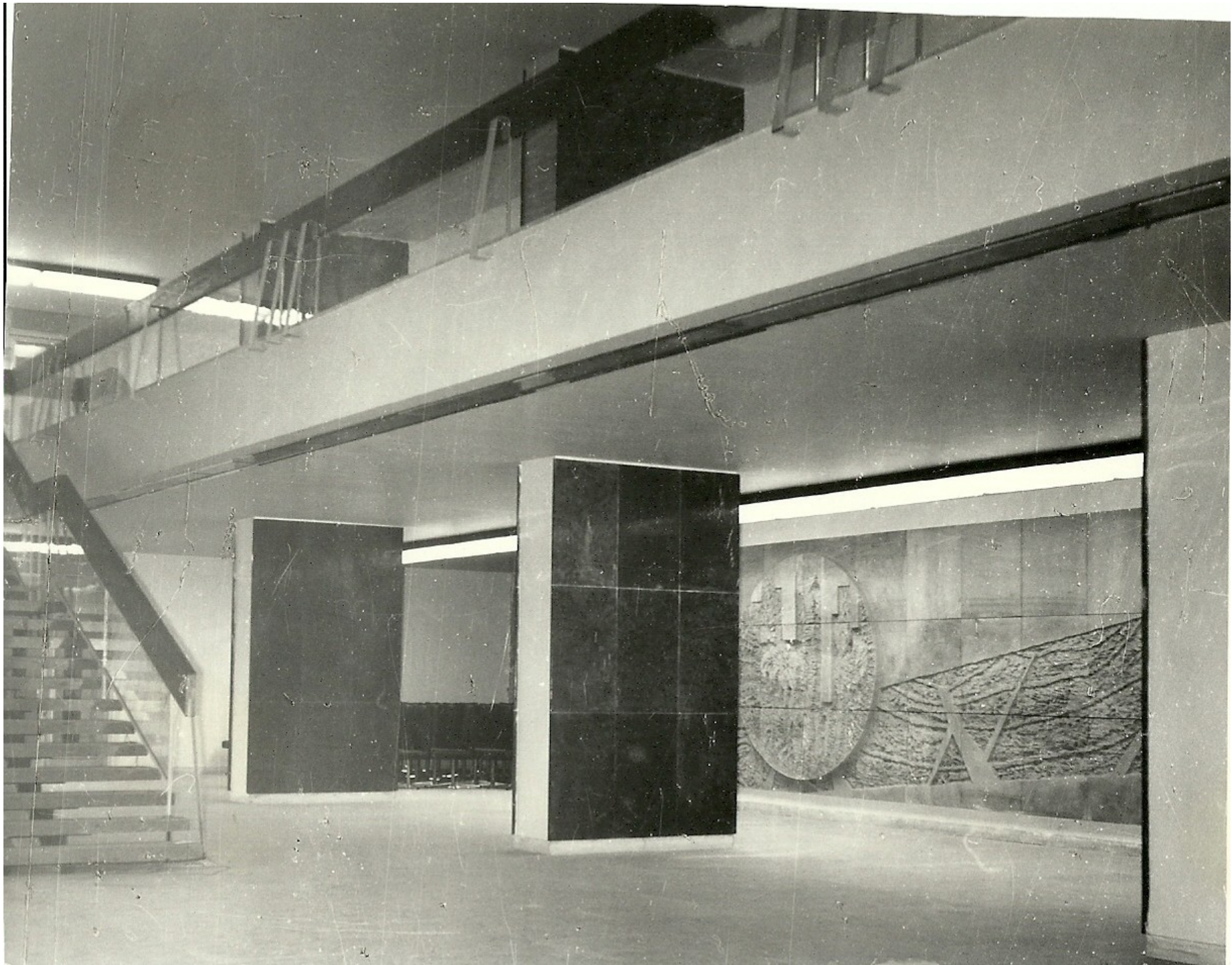
Obr. 26.
Komple:
s plasti
Rudolf

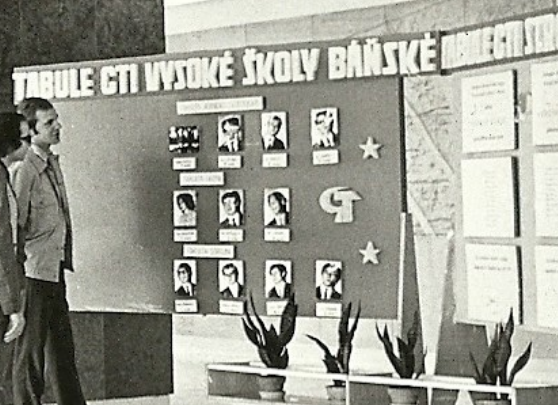
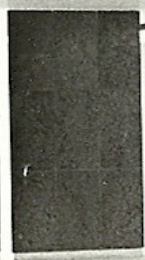
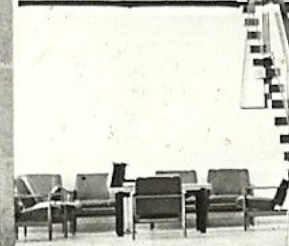


Dne 6. března 1973 byla zkolaudována exteriérová část reliéfu. V zápise o jednání komise pro spolupráci výtvarníků s architekty je uvedeno, že uživatelem (VŠB) byly vzneseny připomínky „*týkající se míry a pojetí ideové angažovanosti díla*“, které měly být autorem objasněny při osobním jednání se zástupci školy, kdy mělo dojít k „*odstranění pochybností o ideové problematičnosti*“.









rok 2017

E.S.T.E.
EST. 1970



ČESKÁ SPORTOVNÁ OSTRAVA!!!

Colours

OF OSTRAVA
17-20. ZPRÁVA O OSTRAVĚ

ROBERT PLANT
AND THE SENSATIONAL SPACE SHIPERS

NATIONAL ZAZ
BASTILLE / JOHN NEWMAN
MGMT / TRENTMÖLLER
SEASICK STEVE / JAMES WOOD

OLAFUR ARNALDS: MÍG
THE ASTEROIDS GALAXY TOUR
EMILIANA FORNINI / CHET FAKER
JAMES WOOD / JOHN NEWMAN

AGROFERT

ČESKÁ SPORTOVNÁ OSTRAVA!!!

Colours

OF OSTRAVA
17-20. ZPRÁVA O OSTRAVĚ

ROBERT PLANT
AND THE SENSATIONAL SPACE SHIPERS

NATIONAL ZAZ
BASTILLE / JOHN NEWMAN
MGMT / TRENTMÖLLER
SEASICK STEVE / JAMES WOOD

OLAFUR ARNALDS: MÍG
THE ASTEROIDS GALAXY TOUR
EMILIANA FORNINI / CHET FAKER
JAMES WOOD / JOHN NEWMAN

AGROFERT

AGENT

Síť pro podporu efektivního transferu
výsledků výzkumu a vývoje do praxe

agent.vsb.cz

Archeologická Ostrava

Jsemme největší turistická firma v České republice. Působíme do největší ocelářské skupiny na světě. Ročně vyrobíme přes 100 miliónů turistických výrobků. Vyvíjíme produkci do více než 60 zemí.

Spolupracujeme s VŠB

V čem je naše síla

Naše práce s námi

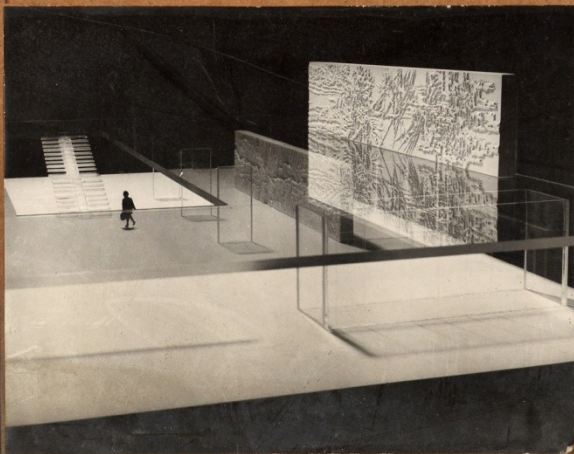
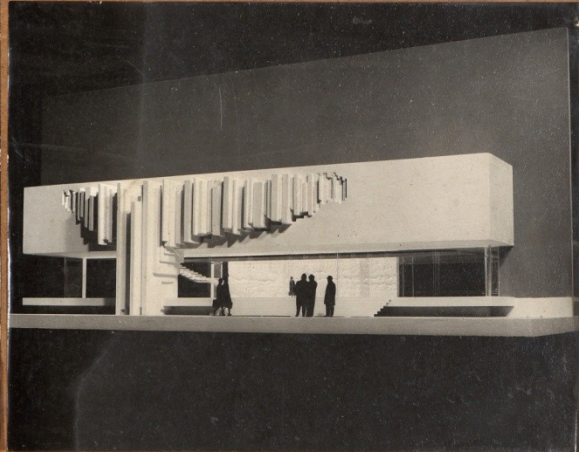
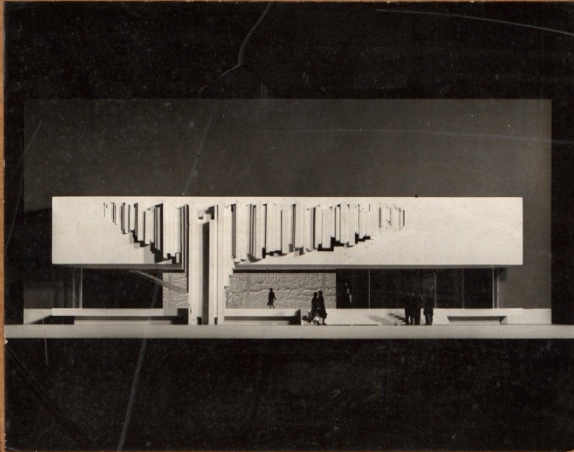
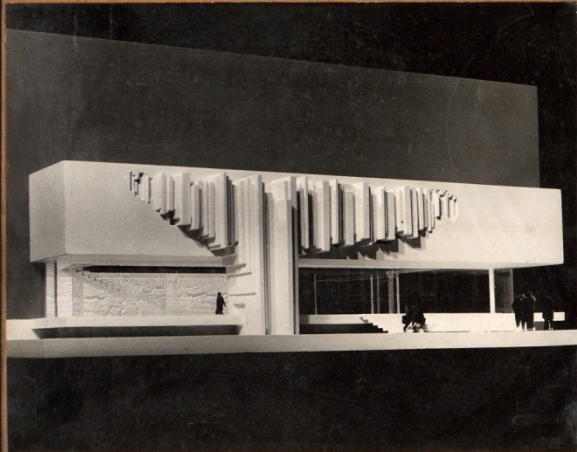
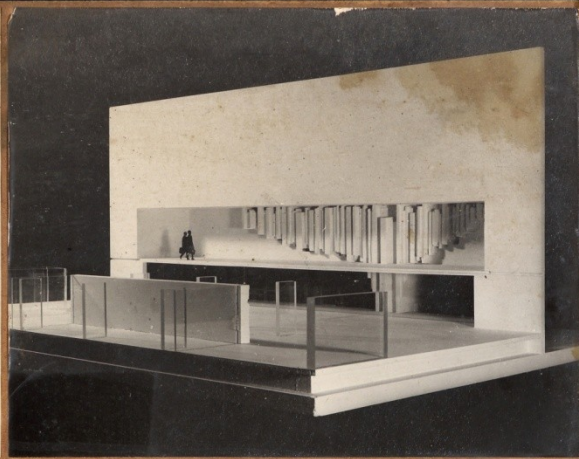
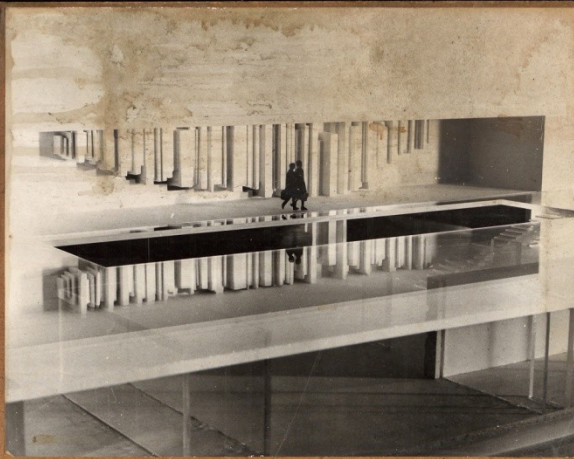
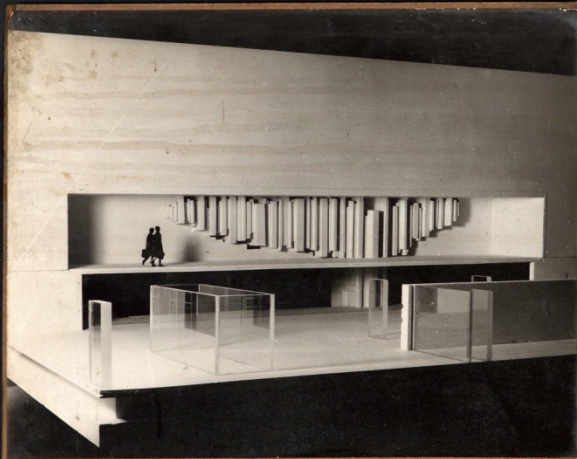
Naše produkce

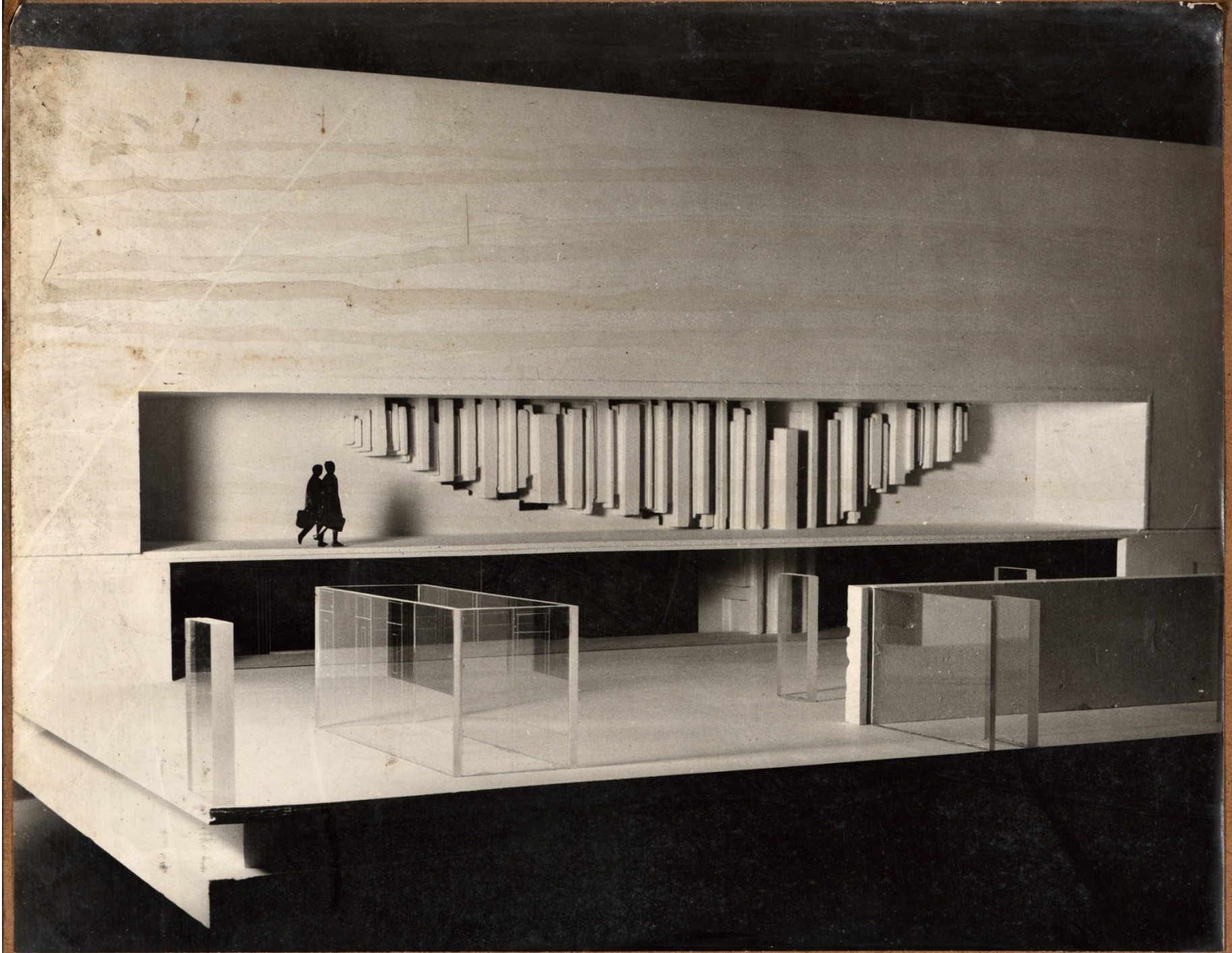
Ploché výrobky
Kulaté výrobky
Tržby
Sama výrobky
Dělní výtahy
Světla turistika

EU programme
CENTRAL EUROPE
Project COBRAMAN











MĚDĚNÁ KRÁSA

Železo, mosaz, měď — to je materiál pro chlapské ruce, které jsou určeny k tomu, aby pořád něco montovaly, řezaly, svařovaly, brousily, jedním slovem — něco vytvářely. Muži jsou i v dospělém věku hračičkové a ve svém povolání se každý z nich snaží uplatnit aspoň kousíček dávného klukovského snu.

Na radvanickém kopci se v malé dílně sešli sami milovníci zámečnického řemesla. Šikovnost svých rukou spojili s fantazí, láskou a výtvarným citem. A věci, které vycházejí z jejich rukou, mají umělecký punc. Jejich zamilovaným řemeslem je umělecké zámečnictví a „rodným“ podnikem výrobní družstvo Dyhor v Ostravě.

Je jich celkem osm a mají me-

zi sebou i dva učně. To proto, aby toto dnes už tak vzácné řemeslo, nevymřelo. Oba kluci jsou jako žihadla a do práce s kovem celí žhaví. Co všechno se už v této nevelké dílně nevyrobilo!

Posledním výrobkem je měděný reliéf, určený do interiérové části předsunuté galérie budovy kateder VŠB v Porubě. Jedná se o rozsáhlou měděnou plastiku navrženou akademickým socha-

žem Milanem Gajdou. Měří 31,5 metrů čtverečních a je druhou částí velkolepého výtvarného celku. Plastiku montují v těchto dnech pracovníci uměleckého zámečnictví družstva Dyhor pod vedením zkušeného odborníka, vedoucího dílny Ericha Koláčka. Pracoval na ní čtyři měsíce a je to práce „kumštování“, precizní, bez jediné chybičky, jak si pochvaluje autor díla. Do konce ledna má být montáž ukončena a pak teprve zazáří plastika v celé své kráse a velikosti. Její měděná křídla míří vzhůru tak jako věda, která je v této budově královnou.

▲ Snímky Zdeňka Cermáka ukazují montáž plastiky. První zachycuje při práci mistra uměleckého řemesla Ericha Koláčka s jeho spolupracovníky — uměleckým zámečníkem Rudolfem Strakou (vpravo) a pomocným zámečníkem Pavlem Barášem. Druhý snímek dává tušit velikost celého díla, na třetím je umělecký zámečník Rudolf Straka v detailním záběru při montáži.





OLYMPUS



27/05/2016 07:21

=

001 OLYMPUS



POWER



ROTATE



BRIGHT

Do roku 1989 byla výtvarná díla povinnou součástí architektury veřejných staveb. Z rozpočtu staveb byly na „výtvarnou výzdobu“ věnovány prostředky představující 1-4 % investičních nákladů (tzv. Hlava V stavebního zákona). Architekti s výtvarnými díly začleněnými do staveb počítali a účastnili se jednání odborných komisí, které hodnotily předložené návrhy.



Po roce 1989 neexistuje žádný řízený způsob, jak by se na univerzitě umělecká díla vybírala a před začleněním do areálu se posuzovala jejich kvalita a vhodnost umístění. Velmi často jsou tyto artefakty definovány jako dary. Každé takové dílo je usazeno někam do areálu, ať už jde o dílo významného umělce nebo amatérskou práci.

PO ČTYŘICETI LETECH...

Olbram Zoubek
Lidé /
Pedagogové a studenti
2002



Rudolf Kouba, fontána ze žuly ve tvaru sovy

PROMETHEUS ve společnosti pedagogů, studentů a sovy



Kryt kanálu



Univerzitní chodník slávy...



OSOBNOSTI, KTERÉ ZDE ZANECHALY STOPU

NESTAGI VĚDĚT, VĚDĚNÍ SE MUSÍ POUŽIT. Johann Wolfgang Goethe

VYZNAMNÍ ABSOLVENTI VŠB-TUO

NE PRO ŠKOLU Lucius Annæus Seneca





Neznámý autor, Agricola



Jaroslav Gargulák, Myslitel, 2006

Role výtvarných děl, která si pořizujeme: zdobení, reprezentování, zalíbení.



Lukáš Řezníček, Tvář se slzou, 2007



ZÁVĚR

- **SEZNAM** – výtvarná díla v areálu VŠB potřebují důslednou evidenci, měla by být vypátrána, popsána a sumarizována.
- **INFORMACE** – o jednotlivých výtvarných dílech lze dohledat informace ilustrující jejich vznik a návrh včetně charakteristiky autora a dobového kontextu.
- **OCENĚNÍ** – stávající výtvarná díla mohou být finančně ohodnocena (vyčíslena jejich cena).
- **ÚDRŽBA** – všechna výtvarná díla ve vlastnictví VŠB by měla být posouzena z hlediska jejich technického stavu a podle potřeby by měla být navržena vhodná oprava a údržba.

- **SBÍRKA, UNIVERZITNÍ MUZEUM**

Výtvarné umění v kampusu VŠB potřebuje budoucnost – měla by být stanovena architektonická koncepce žádoucí podoby areálu budov VŠB a prostranství mezi nimi a tato koncepce může být doplněna výtvarnými díly nejen jako výzdobou, ale jako systematicky budovanou sbírkou, jejíž tematika může být svázána se zaměřením moderní technické vysoké školy.

- **SOUTĚŽE**

Univerzita může při zadávání úkolů v architektonickém i výtvarném oboru využívat metodu soutěže o návrh. V soutěži lze získat variantní návrhy, z nichž může odborná porota vybrat nejvhodnější řešení.

- **PREZENTACE**

Zajímavý aspekt představuje umění jako marketingová strategie školy – nosný motiv křídel z reliéfu nad vstupem jeho autor sochař Gajda využil i v návrhu pamětních medailí VŠB (obr. 11a a 11b). Je velká škoda, že při vizuální reprezentaci školy se tyto prvky nevyužívají a nerozvíjejí.



Prométheus ve společnosti pedagogů, studentů a sovy

Komentovaná procházka po uměleckých dílech v areálu VŠB-TUO

v rámci **Ostravské noci vědců 30/9/2016**

Sraz ve 20:00 u vstupu do budovy Ústřední knihovny VŠB-TUO
(17. listopadu 15, Ostrava-Poruba). Délka procházky cca 1 hod.

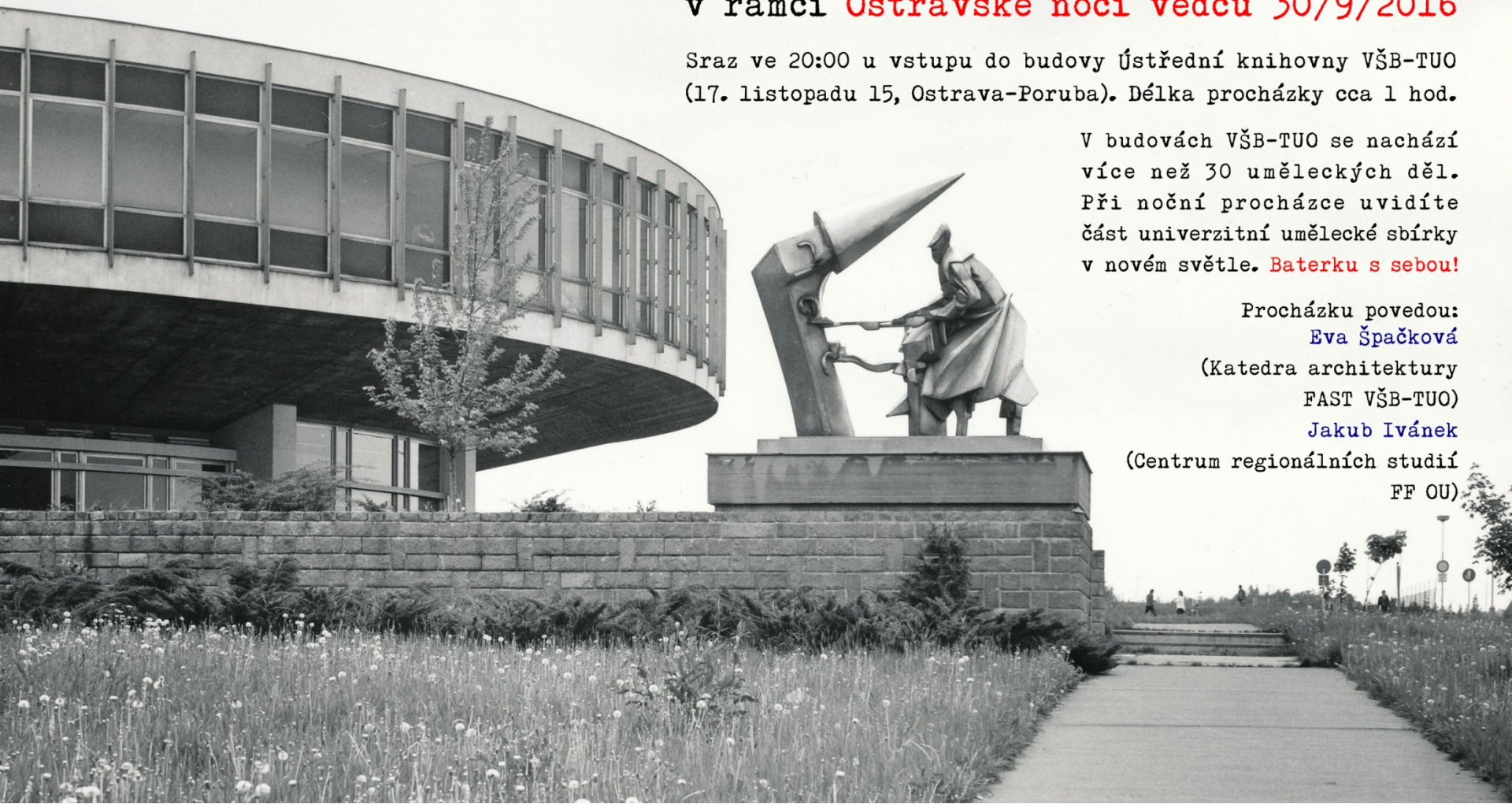
V budovách VŠB-TUO se nachází
více než 30 uměleckých děl.
Při noční procházce uvidíte
část univerzitní umělecké sbírky
v novém světle. **Baterku s sebou!**

Procházku povedou:
Eva Špačková

(Katedra architektury
FAST VŠB-TUO)

Jakub Ivánek

(Centrum regionálních studií
FF OU)



Prométheus ve společnosti pedagogů, studentů a sovy

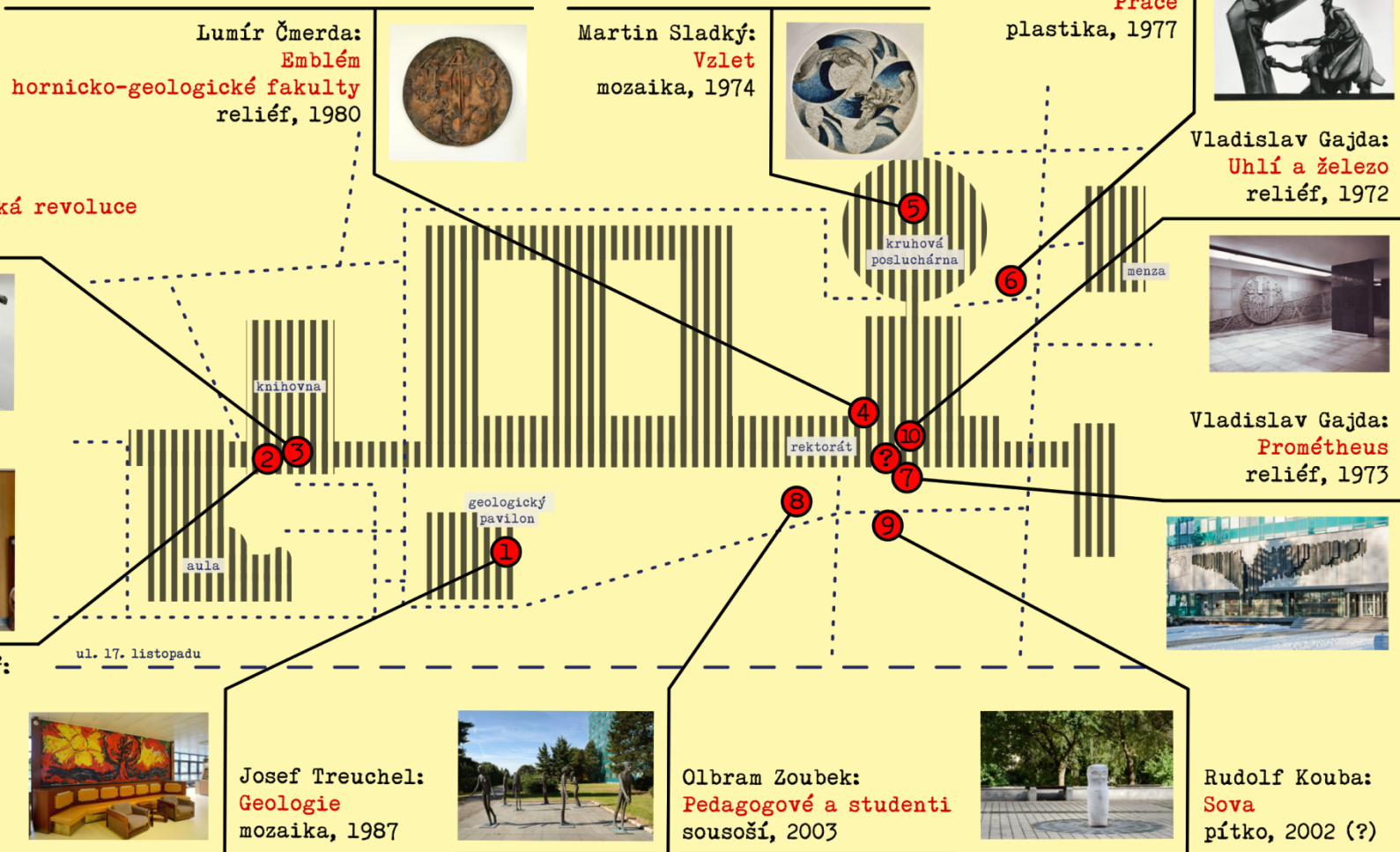
Komentovaná procházka po uměleckých dílech v areálu VŠB-TUO v rámci **Ostravské noci vědců 30. 9. 2016**

Provádějí:

Eva Špačková (Katedra architektury Fakulty stavební Vysoké školy báňské - Technické univerzity)

Jakub Ivánek (Centrum regionálních studií Filozofické fakulty Ostravské univerzity)

Tato i jiná umělecká díla v Ostravě najdete v databázi www.ostravskesochoy.cz



Soutěžte s námi o reprezentativní kalendář s uměleckými díly v areálu VŠB-TUO na rok 2017 vyplněním kvízu na adrese: <http://architektura.vsb.cz/noc-vedcu-2016/>



eva.spackova@vsb.cz