

ARCHITEKTONICKÁ SOUTĚŽ V PROCESU PLÁNOVÁNÍ PODOBY  
VEŘEJNÉHO PROSTORU.  
Limity, možnosti a kompetence.

Ing. arch. Eva Špačková, Ph.D.  
katedra architektury FAST VŠB-TUO

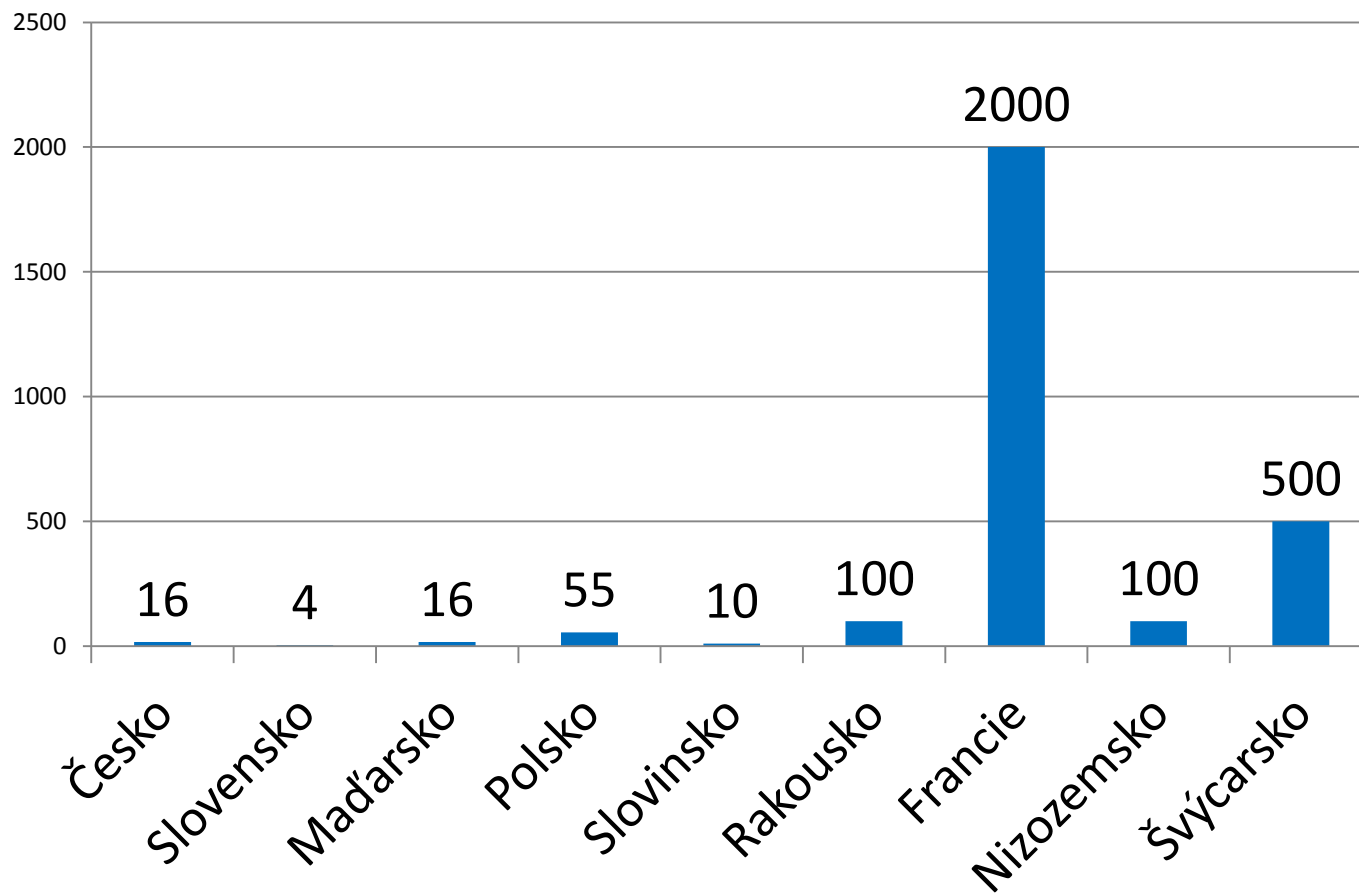
# OBSAH PREZENTACE

1. Architektonická soutěž jako diskutovaný problém
2. Výzkum soutěžení - soutěž o Cenu Petra Parléře
3. Závěry výzkumu
4. Limity, možnosti a kompetence v soutěžení obecně

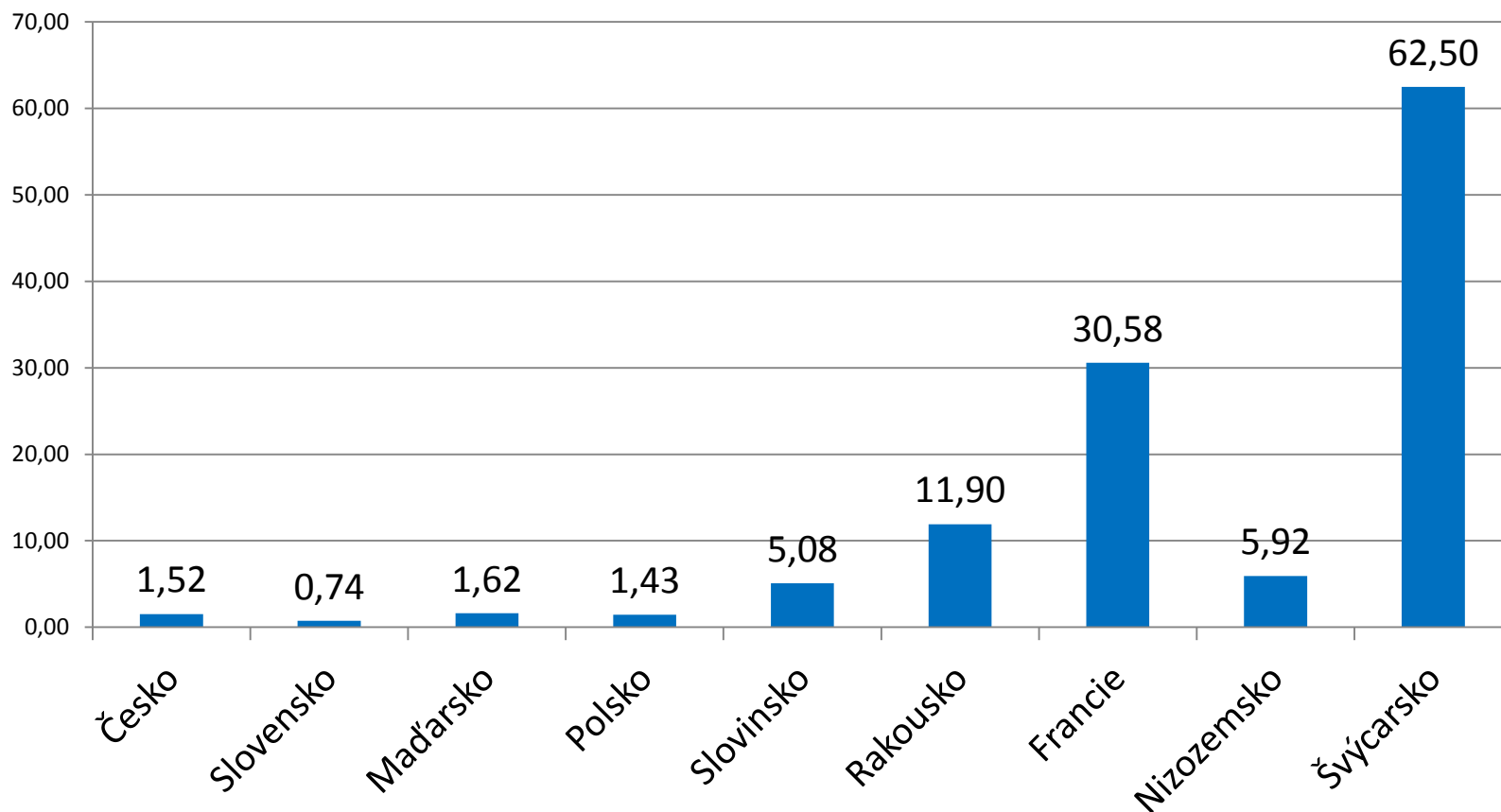
# 1. ARCHITEKTONICKÁ SOUTĚŽ JAKO DISKUTOVANÝ PROBLÉM

- Architektonická soutěž je aktuální téma pohledem veřejnosti laické i profesní
- Téměř neexistuje výzkum o soutěžích a zpětná vazba o využití soutěžních návrhů a úspěšnosti soutěží
- Donedávna nebyly k dispozici ani základní statistické údaje

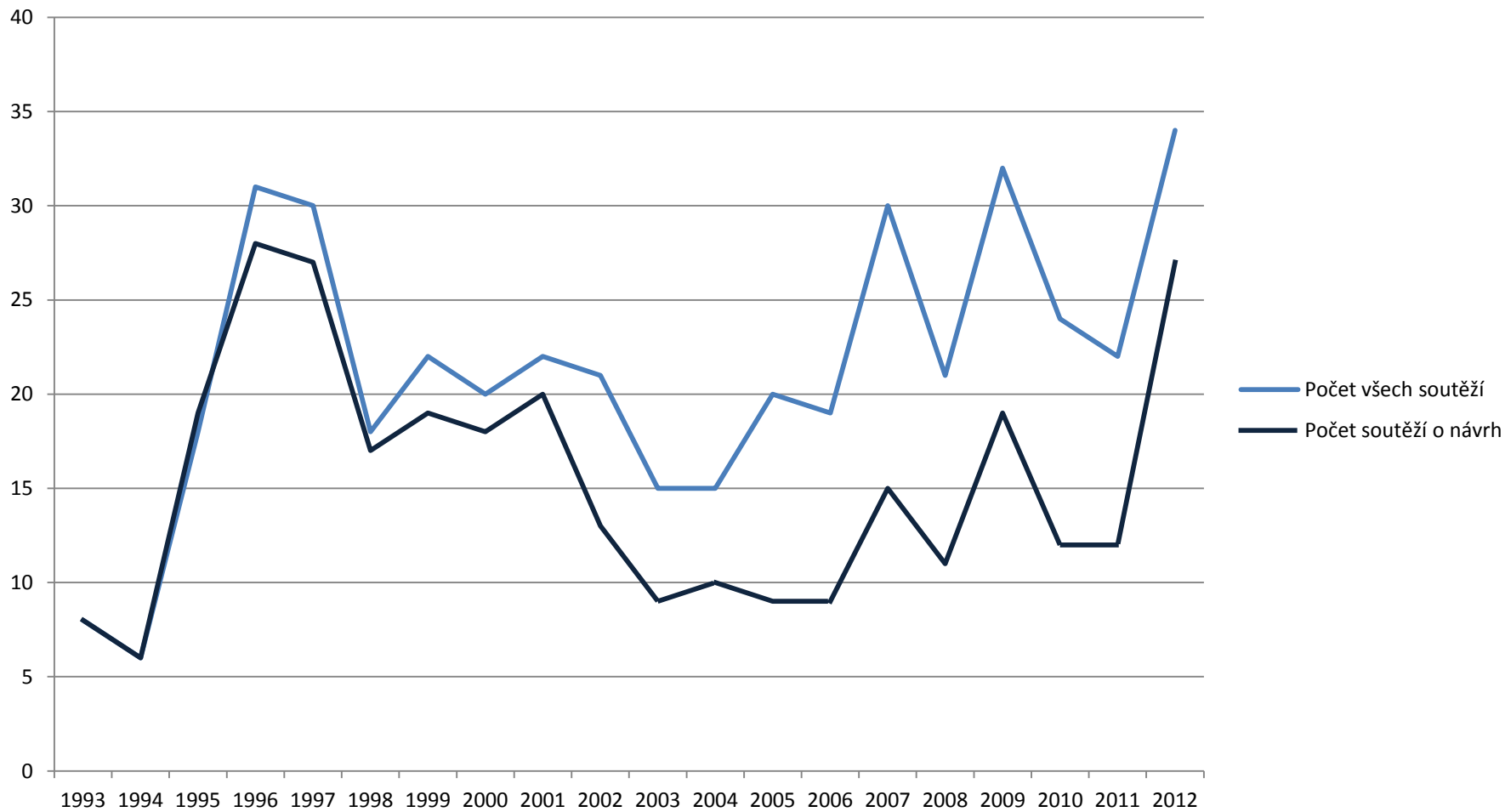
## Průměrný počet soutěží v některých zemích za rok



## Počet soutěží připadajících na milion obyvatel země (za rok)



## Počet regulérních architektonických soutěží v Česku



## 2. VÝZKUM SOUTĚŽENÍ

Případová studie - cílem práce bylo podrobně zmapovat historii devíti ročníků soutěže o **Cenu Petra Parléře** a dotazníkem ověřit aplikaci jejích výsledků v praxi.

Do soutěže o cenu PP se mohou přihlásit města a obce s náměty na řešení svých veřejných prostranství. Soutěžní podmínky obsahují všechna vybraná zadání. Města platí pouze malý vstupní poplatek, režii soutěže zajišťuje organizátor Společnost Petra Parléře.

Po vyhlášení soutěže si architekti z nabídky témat sami podle svého zájmu vybírají soutěžní zadání, které chtějí řešit.

Města získávají všechny odevzdané návrhy s doporučením poroty.

## 2.1 SOUTĚŽÍCÍ ARCHITEKTI

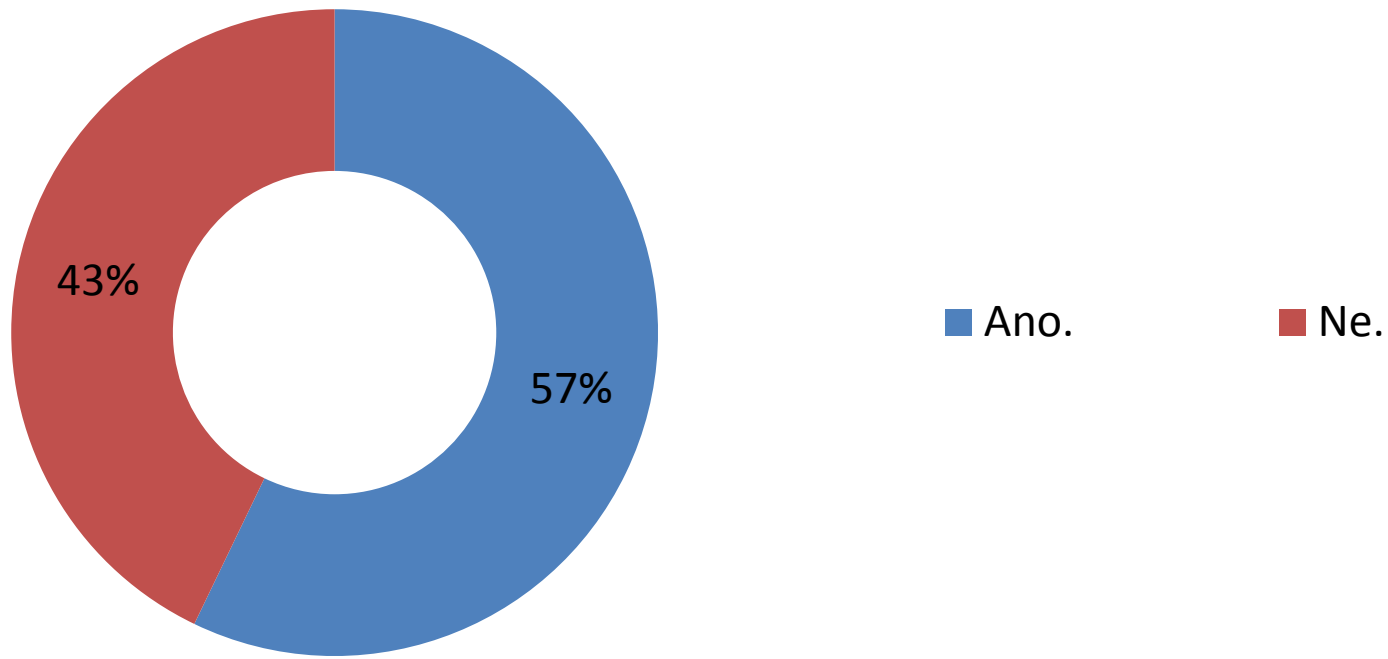
### DOTAZNÍK PRO VÍTĚZE

- 2003** Ing. arch. Martin Votřel, Ing. arch. Ivana Votřelová, Ing. arch. Lenka Marcínová
- 2004** Ing. arch. Vladimír Vašut, MgA. Viktor Vlach
- 2005 cena neudělena
- 2006** Ing. arch. Zbyněk Ryška
- 2007** Ing. arch. Simona Fišerová, Ing. arch. Adéla Středová
- 2008** Ing. arch. Martin Rosa, Ing. arch. Jan Kratochvíl
- 2009** MgA. Bronislav Stratil, Ing. Mgr. Art. Jan Roháč
- 2010 cena neudělena
- 2011** Ing. arch. Jaromír Chmelík, Ing. arch. Hana Kasalová, Ing. arch. Kryštof Kreisinger
- 
- 2012 Ing. Marie Hlavatá, Ing. arch. Josef Hlavatý, Ing. arch. Lenka Hlavatá
- 2013 Ing. arch. Martin Rosa, Ing. arch. Kamil Mrva



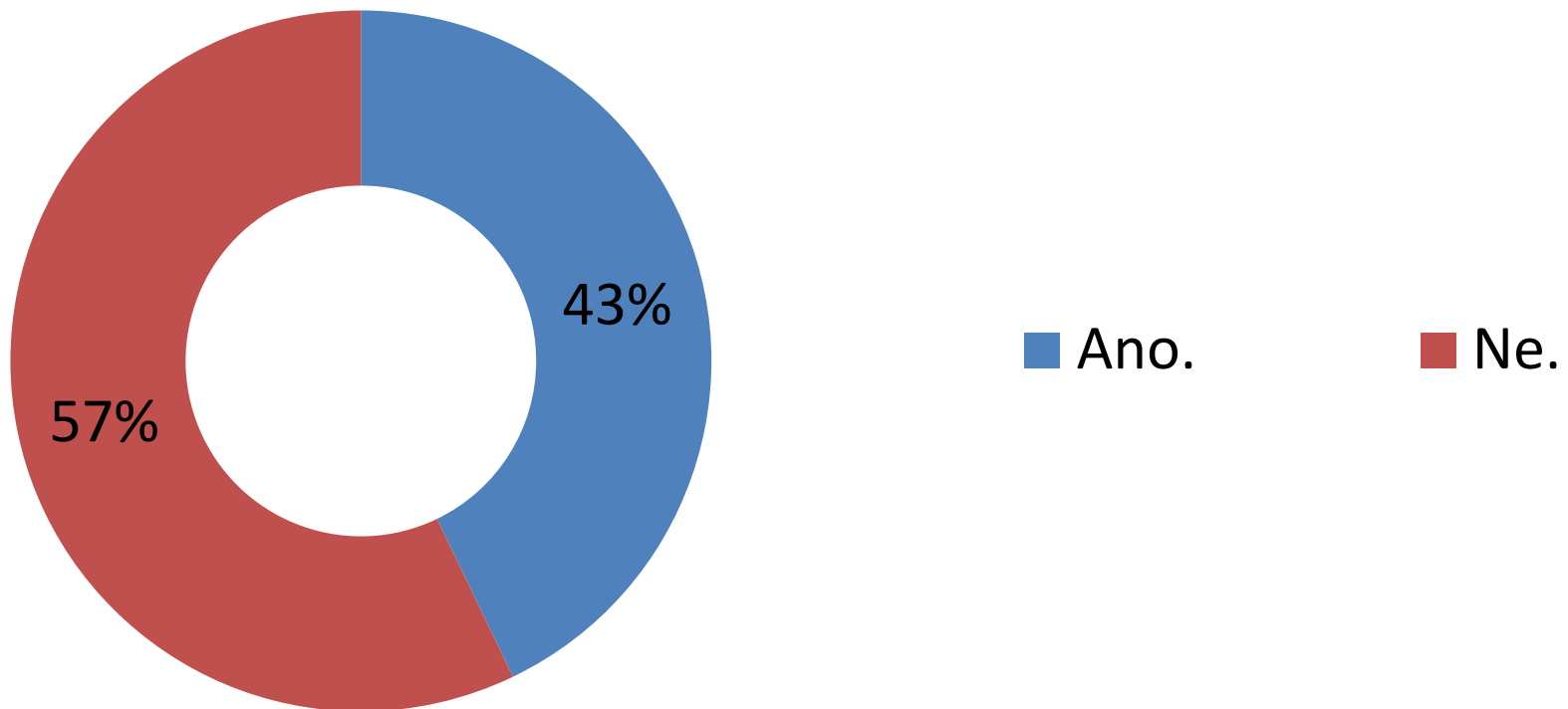
Byli jste městem (nebo jiným subjektem) vyzváni k další spolupráci při zpracování projektové dokumentace?

Soutěž pohledem architektů



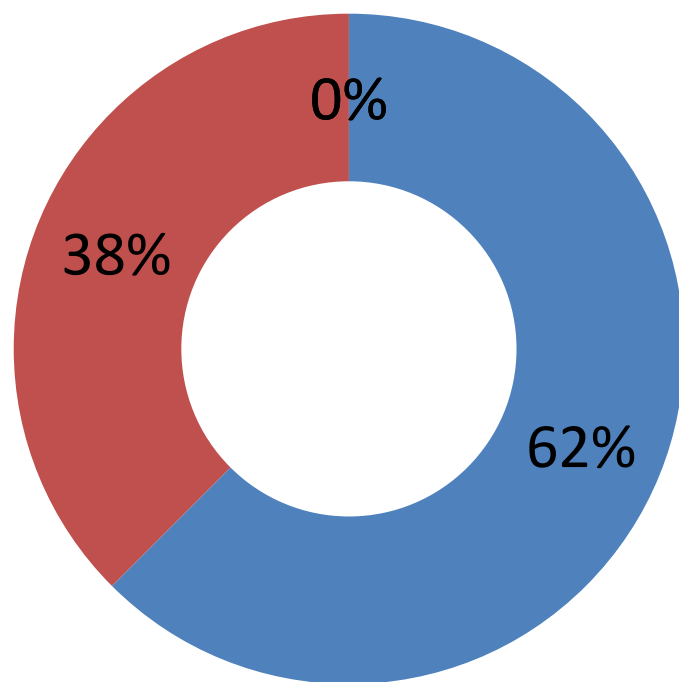
# Získali jste někdy zakázku z architektonické soutěže?

soutěž pohledem architektů



# Považujete architektonickou soutěž za dobrý způsob výběru autora pro konkrétní řešení architektonického úkolu?

soutěž pohledem architektů



- Ano, je to nejlepší způsob.
- Ano, je to jeden z možných způsobů.
- Ne.
- Nevím.

# SOUTĚŽ POHLEDEM ARCHITEKTŮ

## VÍTĚZOVÉ

Vítězní architekti vyjmenovali celkem dvacet dva důvodů, jak jim účast a vítězství v soutěži prospěla profesně i osobně, slovy jednoho z nich: *„každodenní prací se člověk postupně vyvíjí a posouvá kupředu každým krokem, zatímco účast v soutěži, kde je potřeba ještě vyšší motivace (nejen odvést dobrou práci, ale zároveň být nejlepší), je skokem kupředu“.*

## PORAŽENÍ

Pro autory je pravděpodobnost, že právě jejich návrh získá v soutěži cenu, ve většině případů nízká. Do soutěže o Cenu Petra Parléře byly v letech 2003-2011 doručeny 182 soutěžní návrhy, oceněno bylo 36 návrhů. 146 návrhů v soutěži nezískalo žádnou finanční odměnu, představují **80 % všech doručených návrhů.**

## 2.2 SOUTĚŽÍCÍ MĚSTA

### DOTAZNÍK PRO MĚSTA

**2003** Český Krumlov (CPP), Děčín, Broumov, Lipník nad Bečvou, **Písek** (dvě ocenění), Bílovec, Blatná

**2004** Nepomuk (CPP), **Nové Město nad Metují**, Třebíč, Orlová

**2005** (CPP neudělena), **Nová Paka** (dvě ocenění), Prostějov, **Čerčany**

**2006** **Přerov** (CPP), Třešť, **Horažďovice**

**2007** **Světlá nad Sázavou** (CPP), **Kraslice**, Tišnov

**2008** **Vítkov** (CPP), Svatobořice – Mistřín, **Jeseník**

**2009** **Poděbrady** (CPP), **Most**, **Štramberk**

**2010** **Odolena Voda** (CPP + ocenění), **Most Vtelno**

**2011** **Klatovy** (CPP), **Vodňany**, **České Budějovice**

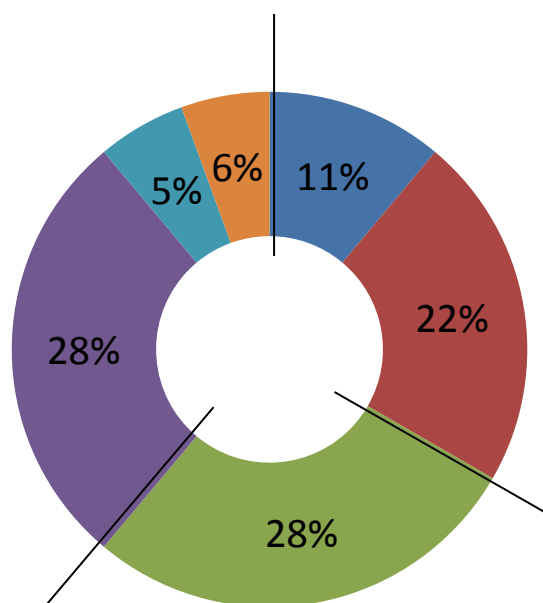
---

2012 Valašské Klobouky (CPP), Valašské Meziříčí

2013 Sokolov (CPP), Police nad Metují

# Jak hodnotíte přínos účasti v soutěži pro vaše město?

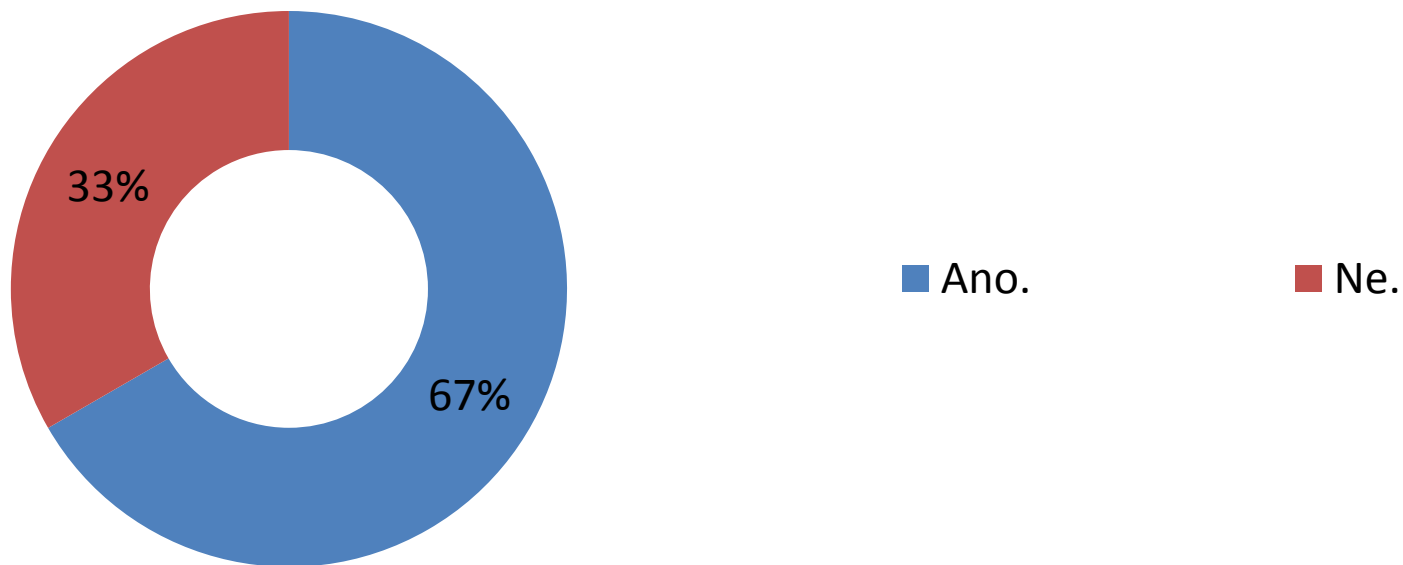
soutěž pohledem měst



- Získali jsme studii, podle které jsme záměr realizovali.
- Získali jsme studii, která nám pomohla s řešením daného problému.
- Máme v úmyslu studii realizovat, ale doposud se tak nestalo.
- Nemáme v úmyslu studii realizovat.
- Záměr ze soutěže o Cenu Petra Parléře jsme realizovali, ale využili jsme jiný projekt.
- Jiné využití studie.

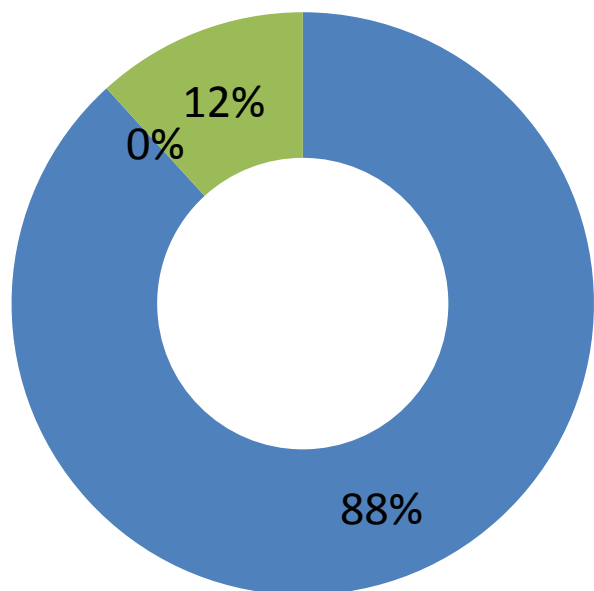
# Využili jste v souvislosti s účastí v soutěži o Cenu Petra Parléře zapojení veřejnosti při dalších úvahách o projektu?

soutěž pohledem měst



# Považujete architektonickou soutěž za vhodnou metodu pro řešení architektonických úloh ve vašem městě?

soutěž pohledem měst



■ Ano.

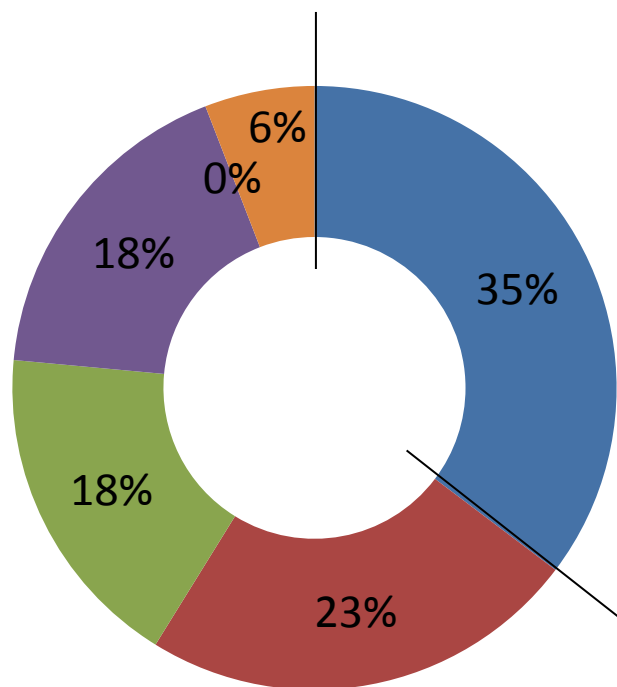
■ Ne.

■ Nevím.



# Jaké formy spolupráce s architekty využíváte?

soutěž pohledem měst



■ Máme městského architekta.

**35 %**

■ Využíváme příležitostné konzultace s architekty.

■ Přímo oslovujeme architekty s nabídkami ke spolupráci.

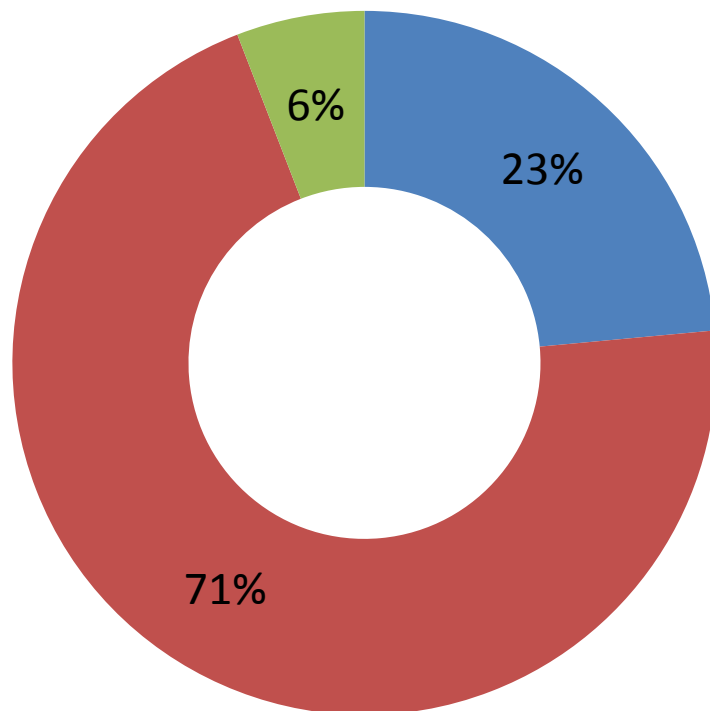
■ Pořádáme výběrová řízení, kterých se architekti mohou zúčastnit.

■ Využíváme jiné formy spolupráce.

■ Bez odpovědi.

# Měli byste někdy v budoucnu zájem řešit architektonickou úlohu ve vašem městě formou architektonické soutěže?

soutěž pohledem měst



- Ano, účastí v soutěži o Cenu Petra Parléře.
- Ano, uspořádali bychom samostatnou architektonickou soutěž.
- Ne, již bychom architektonickou soutěž nevyužili.

# SOUTĚŽ POHLEDEM MĚST

- Města deklarují ochotu architektonickou soutěž pořádat (94 %).
- Ve zkoumaném vzorku má městského architekta 35 % měst (podle neověřené informace je městský architekt v 10 % měst).
- Města využila výsledek soutěže v 61 % případů (navázáním spolupráce s autory, využitím výsledku ve výběrovém řízení, počítají s realizací po získání financí).
- Využití výsledku soutěže jiným projektantem není považováno za nesprávné.

# SOUTĚŽ POHLEDEM MĚST

- Města o svých soutěžích často nemají informace nebo jsou to informace nepřesné. To svědčí o nesystematické práci s těmito podklady.
- Po výměně politické reprezentace dochází ke změnám priorit a stavební plány jedné reprezentace bývají odsunuty a nahrazeny novými plány, které přicházejí s novým vedením města. Ideový potenciál soutěží se nevyužívá.
- Neexistuje jednotný systém ukládání dokumentace ze soutěží, která je po uplynutí delšího období ztracená nebo těžko dostupná pro další využití nebo výzkum (jako kritický se v anketě projevil odstup osmi až deseti let od konání soutěže).

# ZKUŠENOSTI MĚST SE SOUTĚŽÍ

## Nové Město nad Metují – regulační plán Rychta

citace z ankety (soutěž 2004):

*„Výsledek soutěže nás velmi potěšil a se zpracovatelem studie byla navázána spolupráce a pokračovalo se ve zpracování Regulačního plánu Rychta, který byl po všech peripetiích schválen v září 2010, s účinností od října 2010.“*

# REGULAČNÍ PLÁN RYCHTA NOVÉ MĚSTO NAD METUJÍ

Autor: MgA. Bronislav Stratil



datum: ZÁŘÍ 2010

## REGULAČNÍ PLÁN území mezi ulicemi Nádražní, Boženy Němcové a TGM NOVÉ MĚSTO NAD METUJÍ

Objednatel: Město Nové Město nad Metují, se sídlem úřadu náměstí Republiky 6, 549 01 Nové Město nad Metují  
Pořizovatel: MěÚ Nové Město nad Metují, odbor výstavby a regionálního rozvoje, Ing. Josef Malina

Zhotovitel: MgA. Bronislav Stratil, Osadní 46 / 41, 170 00, Praha 7  
Dopravní řešení: Ing. Hymek Seiner, Husova 378, 530 03 Pardubice-Bílá Pědmešť

Autor návrhu: MgA. Bronislav Stratil, Osadní 46 / 41, 170 00, Praha 7  
Inženýrské síť: vodovod, kanalizace, plynovod Balazovič Tomáš, firma PRIDOS s.r.l., NN, VN, sdělovací vedení, VO Ing. Radko Vondra – PRIDOS, Na Potce 648/6b, 500 11 Hradec Králové

Autorizovaný projektant: Ing. arch. Petr Hájek č. autorizace ČKA 02 198

HLAVNÍ VÝKRES 1:500 A1

<b>HRANICE</b>	<ul style="list-style-type: none"> <li>hranice řešeného území</li> <li>hranice ochranného pásma ÚPN</li> <li>specifická zóna řešeného území</li> </ul>	<ul style="list-style-type: none"> <li>okružnice, ulice</li> <li>okružnice se zvláštním režimem</li> <li>průjezd a veřejná prostranství</li> <li>parkovací plochy, zastávky MHD</li> <li>režimové parkovací zóny M-PLD</li> <li>režimové parkovací zóny M-PLD</li> </ul>
<b>DOMOVNÉ BLOKY, DOMOVNÉ BLOKY</b>	<ul style="list-style-type: none"> <li>stavěná část</li> <li>navrhovaná dostavba</li> <li>objekty určené k sázení</li> </ul>	<b>REGULACE</b>
<b>ZELEŇ</b>	<ul style="list-style-type: none"> <li>stávající a navrhovaná úprava stromů</li> <li>zastřešené plochy</li> <li>okružnice s výhledem</li> <li>okružnice s výhledem a lanovým vedením</li> </ul>	<ul style="list-style-type: none"> <li>potřebná úprava čáry okružnice v území</li> <li>potřebná úprava čáry okružnice v území</li> <li>potřebná úprava čáry okružnice v území</li> <li>úprava regulace, parcelace a úprava čáry okružnice</li> <li>úprava regulace</li> <li>okružnice s výhledem</li> <li>okružnice s výhledem a lanovým vedením</li> <li>okružnice s výhledem</li> </ul>
<b>DOPRAVNÍ ŘEŠENÍ, VEŘEJNÁ PROSTRANSTVÍ</b>	<ul style="list-style-type: none"> <li>okružnice</li> <li>okružnice s výhledem</li> <li>okružnice s výhledem a lanovým vedením</li> <li>okružnice s výhledem</li> <li>okružnice s výhledem</li> </ul>	<b>OBECNÉ</b>
		<ul style="list-style-type: none"> <li>okružnice</li> <li>okružnice s výhledem</li> </ul>

## Vodňany

Město Vodňany se soutěže o Cenu Petra Parléře poprvé zúčastnilo v roce 2011:

*„Musím konstatovat, že nám soutěž "otevřela oči" a byla pro nás zároveň námětem, jak řešit obnovu některých území a stavebních objektů v našem městě ve spolupráci s odborníky na tuto oblast. Mám tím pochopitelně na mysli architekty.*

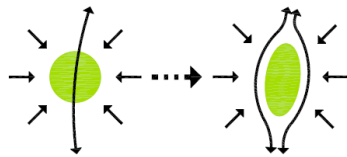
*Od té doby jsme organizovali ještě jednu soutěž na obnovu kulturního domu a nyní chystáme další na obnovu sportovního areálu Blanice.“*



SITUACE ŠIRŠÍCH VZTAHŮ 1:2000

- převažující pohyb pěších skrz území
- možnost budoucího spojení s centrem města
- alternativní možnosti dopravní obsluhy lokality sousedících s řešeným územím (vyřoučení automobilové dopravy z řešeného území)

KOMPOZICE



- místo setkávání, zastavení
- místo příchodu
- cílový bod
- spojnice sídliště s centrem města
- dosledný pohyb
- lineární pohyb

MOŽNOSTI UŽÍVÁNÍ MÍSTA

venkovní bar - zázemí letního baru, venkovní zahrádka s krytým sezením

stoly venkovního baru - sedání, jízdní, popíjení, fláčování

polytrná louka - sedání, ležení na trávě, opalování, spaní, házení talířem, kopání a házení míčem, stolní tenis, houpačky, prolázení, hraní si na písku

parkování - automobilů, pořádku komerčních akcí

zábavní centrum Dražba - restaurace, herna, bowling, společenské akce



sportovní plocha - hraní tenisu, volejbalu, basketbalu, fotbalu

zázemí - sprchování, umývárny, WC, převlékárny

bezprostřední kontakt s vodou - ráčování, smáčení nohou ve vodě, ležení ve vodě na břehu, sedání na moli, pozorování vodní hlavy

vodní plocha - koupání, plavání, ležení na naluovacím lehátku, v zimě bruslení, hraní kokeje

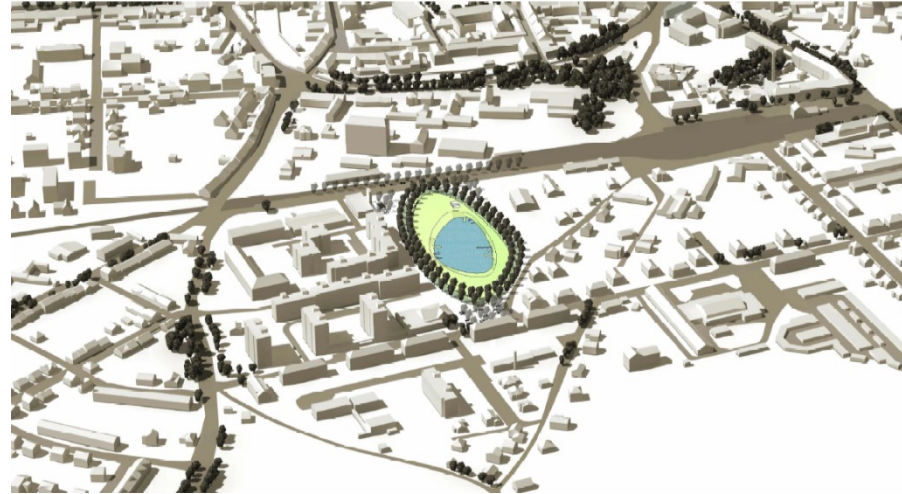
někonečná lavička - sezení, ležení, spaní, zavlívání, šmirování

okružní alej - korcování, běhání, jízda na in-linech, jízda na kole, venčení psů, sezení na lavičkách



OHLED NA LOUKU, JEZERO A ALEJ OD ZAPADU

SKRES DO 3D MODELU - LETECKÝ POHLED OD JIHU



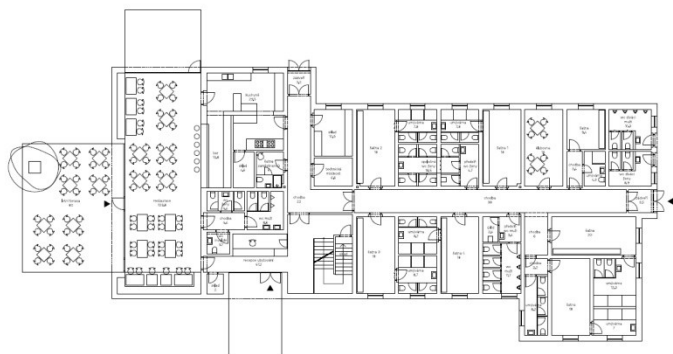
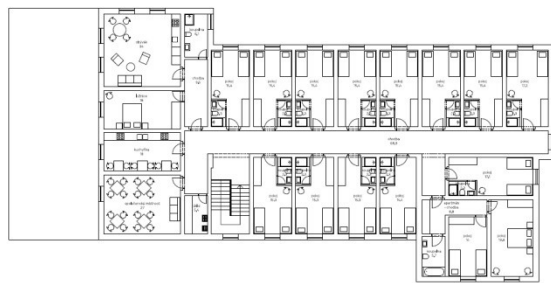
Vodňany - Obnova území kolem rybníku Škorna 2011 Ing. arch. Petr Brožek, Ing. Kamil Novosad





## Obnova kulturního domu Vodňany **2012**

Ing. Jan Lesenský, Ing. arch. Pavel Lesenský, Ing. arch. Petr Fogl



**Sportovní areál Blanice 2013**  
 Ivan Boroš, Juraj Calaj, Lenka Míková,  
 Vítězslav Danda

5.11.2013



F3

Perspektivy území II: Hranice a rozhraní. Fsv ČVUT Praha

### Soutěž 2011 - náměstí

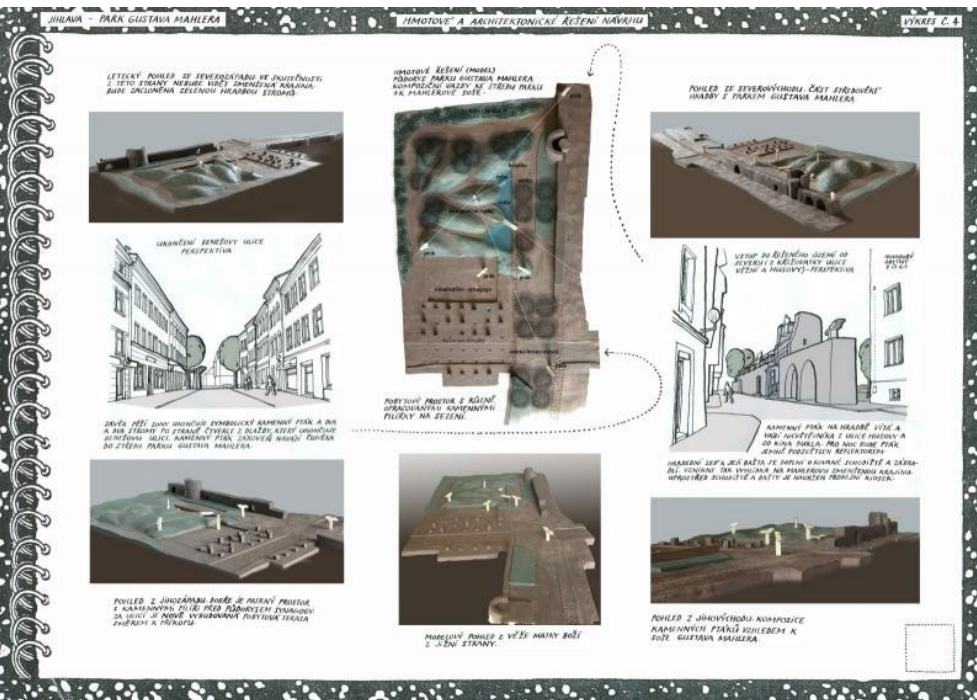
Ve městě získali možnost vyřešit okamžitě nové dopravní a světelné schéma náměstí bez nutnosti měnit vydláždění. Přitom do budoucna může proběhnout rekonstrukce náměstí bez zásahu do již v současnosti plánované výměny osvětlení.

**Ze soutěže může vzniknout i velmi praktický a po etapách proveditelný koncepční návrh, pokud s ním město dále správně pracuje.**

Klatovy (22 890 obyvatel) mají městského architekta.



# ÚSPĚCH MIMO SKUPINU VÍTĚZŮ – město Jihlava



Jihlava (celkem 3x v soutěži o CPP)

Park Gustava Mahlera (na místě starého tržiště a parkoviště) soutěž **2006**

6 návrhů

Vybraný soutěžní návrh architektů Martina Laštovičky a Víta Doležela - park, který tvoří symbolický kontrast krajiny uvnitř města se sochami Jana Koblasy.

Od soutěže v roce 2006 po realizaci uplynuly čtyři roky (stavba probíhala v letech 2008-2010).

# ÚSPĚCH MIMO SKUPINU VÍTĚZŮ – město Stříbro



Město Stříbro – úprava náměstí, **2007**

6 návrhů

Město vybralo návrh autorů Ing. Veličkové, Ing. Veličky, J. Cyranyho a Mgr. Calábové. Markéta a Petr Veličkovi z ateliéru M&P architekti zpracovali dokumentaci pro stavební povolení.

Náměstí je v současné době těsně po otevření, od soutěže k realizaci cca 7 let.









### 3. ZÁVĚRY VÝZKUMU

- **Města deklarují odhodlání využít soutěže znovu** (94 % měst), část z nich tak již i učinila. Některá města by využila samostatnou soutěž (71 %), 23 % měst by využilo znovu soutěž o Cenu Petra Parléře.
- Do soutěže se opakovaně přihlásilo 17 měst. Nejméně čtyři města uspořádala další architektonickou soutěž po zkušenosti se soutěží o Cenu Petra Parléře samostatně.
  - Celkem 61 % měst výsledky soutěže nějakým způsobem využilo, 39 % výsledky nevyužilo.
- **Nevyužívá se ideového potenciálu soutěží při plánování ve městě**, dochází k častým změnám priorit v komunální politice bez dlouhodobých konsenzuálních plánů rozvoje s navazujícím zajištěním zdrojů pro realizaci.
- Pro zlepšení využití výsledků ze soutěží je nutno věnovat další pozornost procesu, jak je se soutěžními návrhy po soutěži ve městech nakládáno.

## 4. LIMITY, MOŽNOSTI A KOMPETENCE

- Chybí systematická statistika a archivace soutěží
- Chybí finanční podpora pořádání architektonických soutěží
- Chybí sledování a analýza výsledků soutěží
- Možnost spolupráce s městskými architekty
- Možnost zapojení občanů do procesů plánování
- Možnost propagace soutěží – informace v médiích, publikace soutěžních návrhů a realizací
- Kompetence veřejných zadavatelů
- Potřeba kvalitní architektury ve veřejném prostoru

JASNÁ VIZE  
VYTRVALOST  
ODVAHA  
ŠTĚSTÍ

[eva.spackova@vsb.cz](mailto:eva.spackova@vsb.cz)

Perspektivy území II: Hranice a rozhraní  
FSv ČVUT Praha

5.11.2013

