

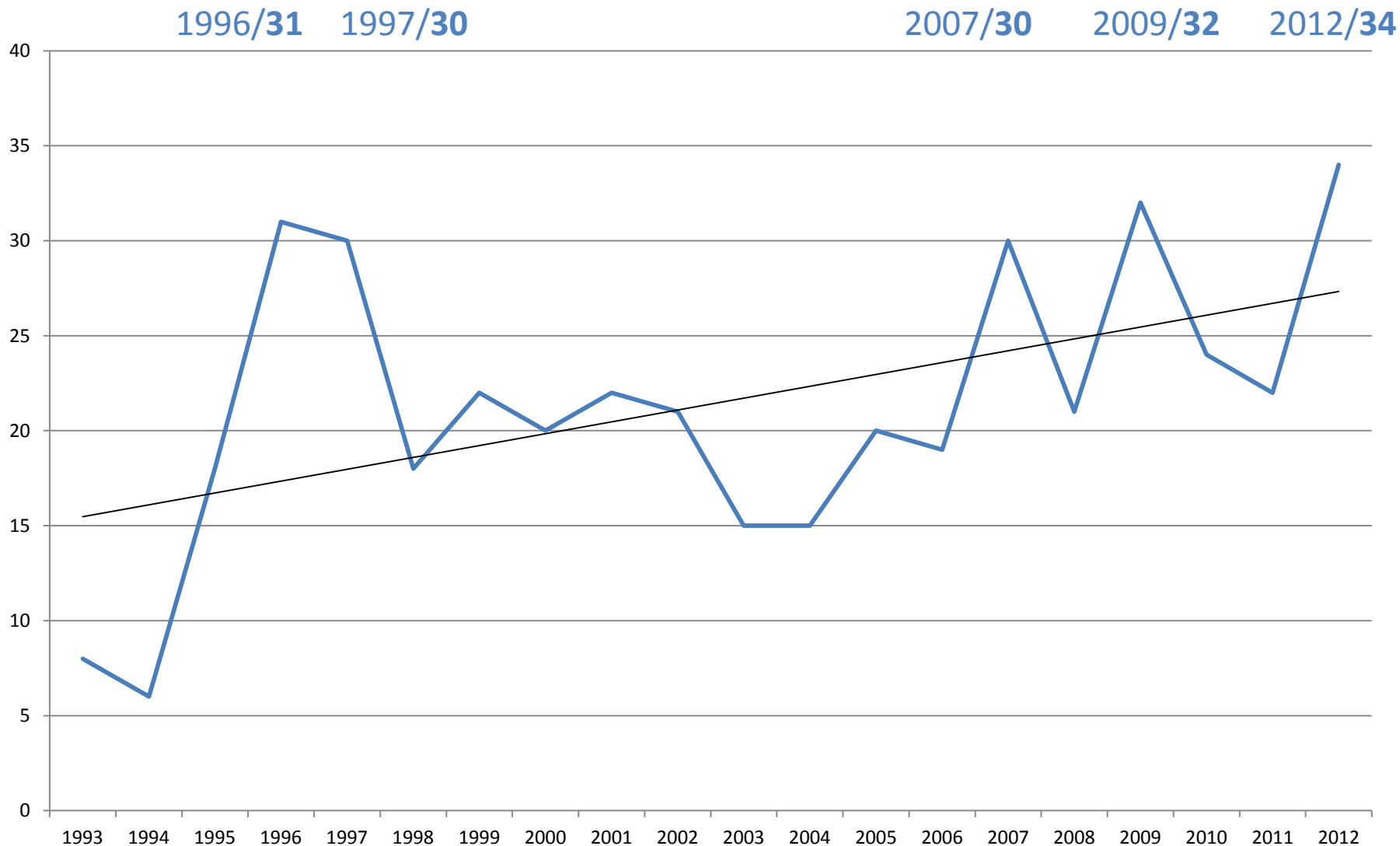
ARCHITEKTONICKÁ SOUTĚŽ JAKO METODA HLEDÁNÍ KRÁSY VEŘEJNÉHO PROSTORU

O (ne)využití architektonické soutěže při plánování podoby veřejných prostranství a úloze městského architekta v tomto procesu.

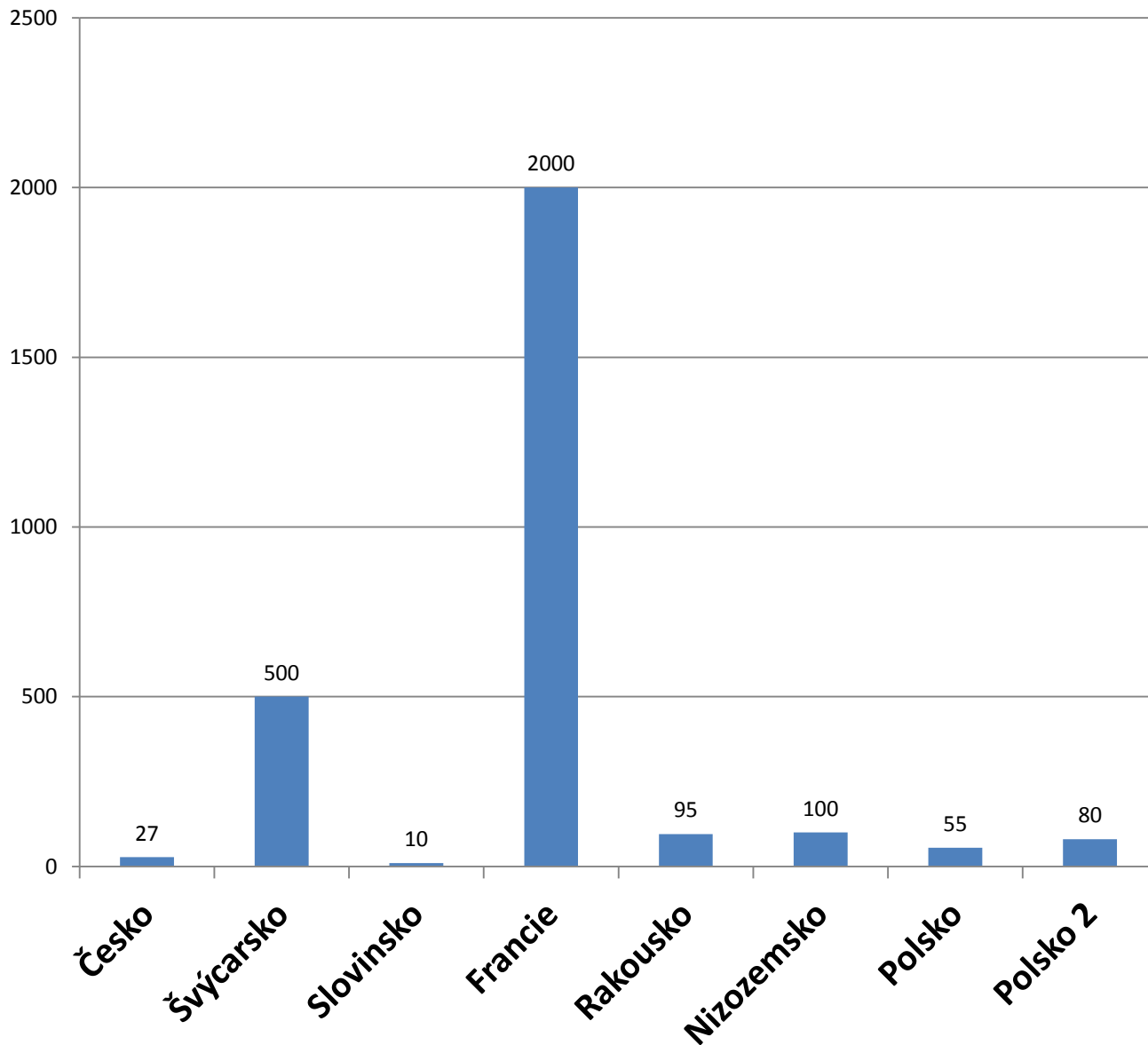
Informace prezentované v příspěvku jsou založeny na výzkumu výsledků více než desetiletí soutěže o Cenu Petra Parléře.

eva.spackova@vsb.cz

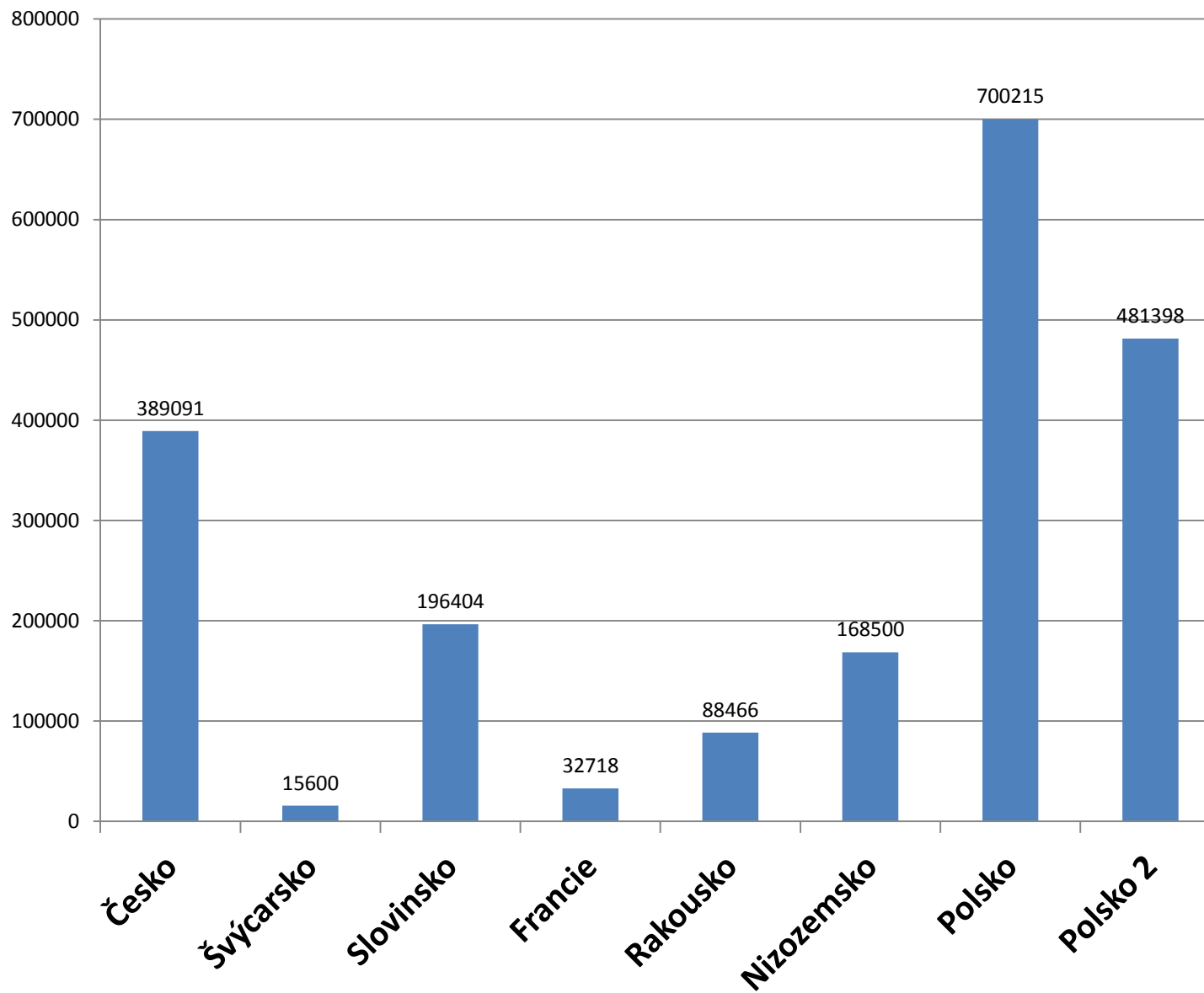
POČET ARCHITEKTONICKÝCH SOUTĚŽÍ V ČESKÉ REPUBLICĚ V LETECH 1993-2012



POČET ARCHITEKTONICKÝCH SOUTĚŽÍ ROČNĚ V NĚKTERÝCH EVROPSKÝCH ZEMÍCH



POČET SOUTĚŽÍ ROČNĚ NA OBYVATELE

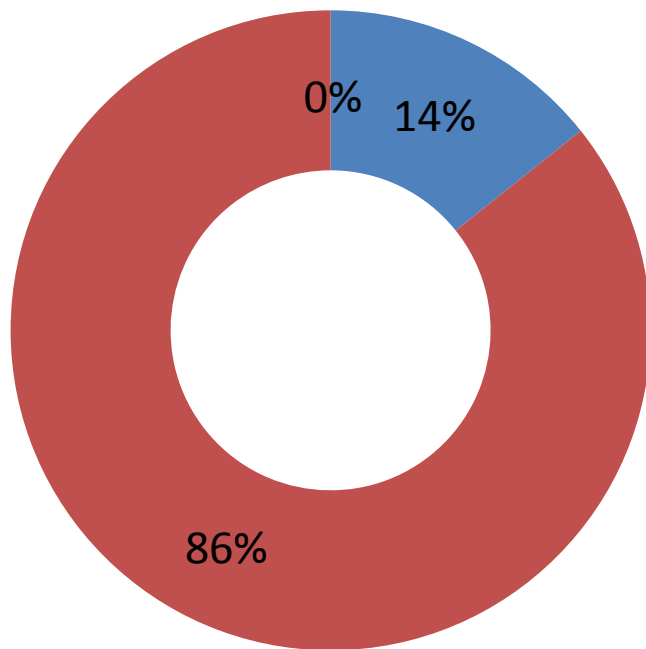


DOTAZNÍK PRO VÍTĚZE ZE SOUTĚŽE O CENU PETRA PARLÉŘE

- 2003** Ing. arch. Martin Votřel, Ing. arch. Ivana Votřelová, Ing. arch. Lenka Marcínová
- 2004** Ing. arch. Vladimír Vašut, MgA. Viktor Vlach
- 2005** cena neudělena
- 2006** Ing. arch. Zbyněk Ryška
- 2007** Ing. arch. Simona Fišerová, Ing. arch. Adéla Středová
- 2008** Ing. arch. Martin Rosa, Ing. arch. Jan Kratochvíl
- 2009** MgA. Bronislav Stratil, Ing. Mgr. Art. Jan Roháč
- 2010** cena neudělena
- 2011** Ing. arch. Jaromír Chmelík, Ing. arch. Hana Kasalová, Ing. arch. Kryštof Kreisinger
-
- 2012 Ing. Marie Hlavatá, Ing. arch. Josef Hlavatý, Ing. arch. Lenka Hlavatá
- 2013 Ing. arch. Martin Rosa, Ing. arch. Kamil Mrva

Jak to chodí po soutěži?

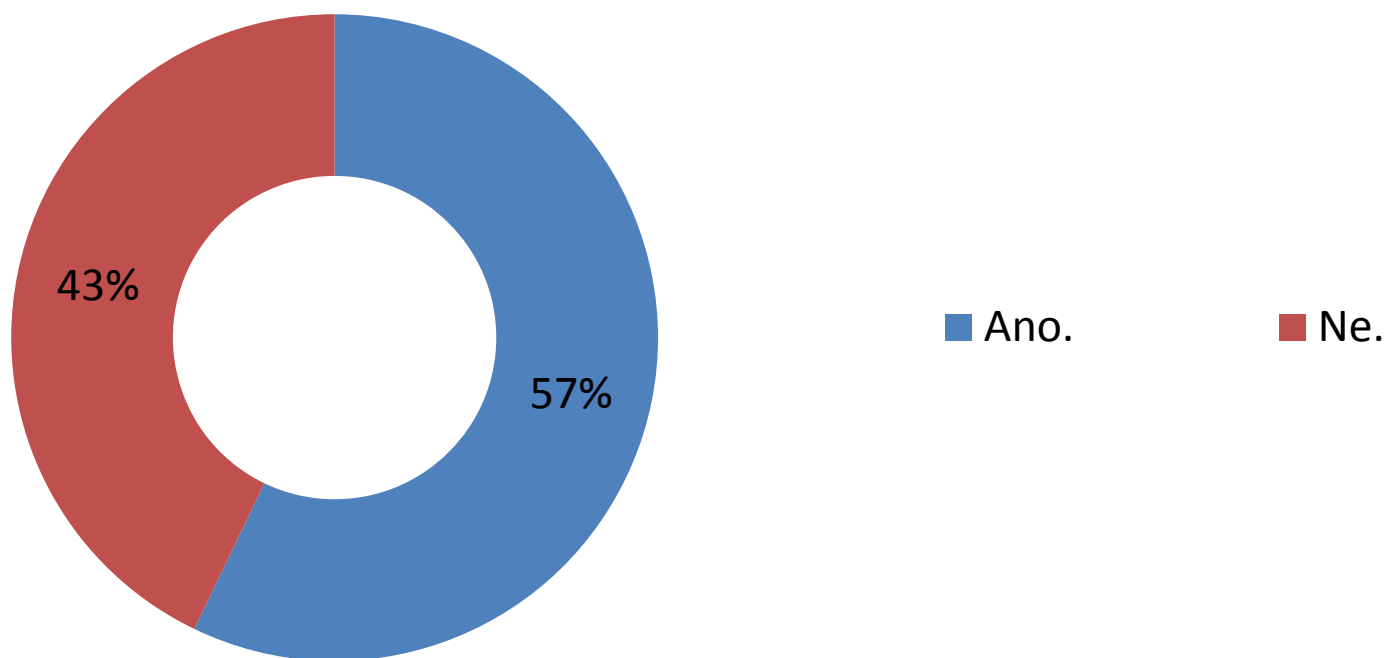
Jednali jste po ocenění Vašeho projektu s představiteli města? Kdo tento kontakt inicioval?



- Ano, kontakt iniciovalo město.
- Ano, kontakt jsem inicioval/a já (zástupce vítězného týmu).
- Ne, k žádnému kontaktu po ukončení soutěže nedošlo.

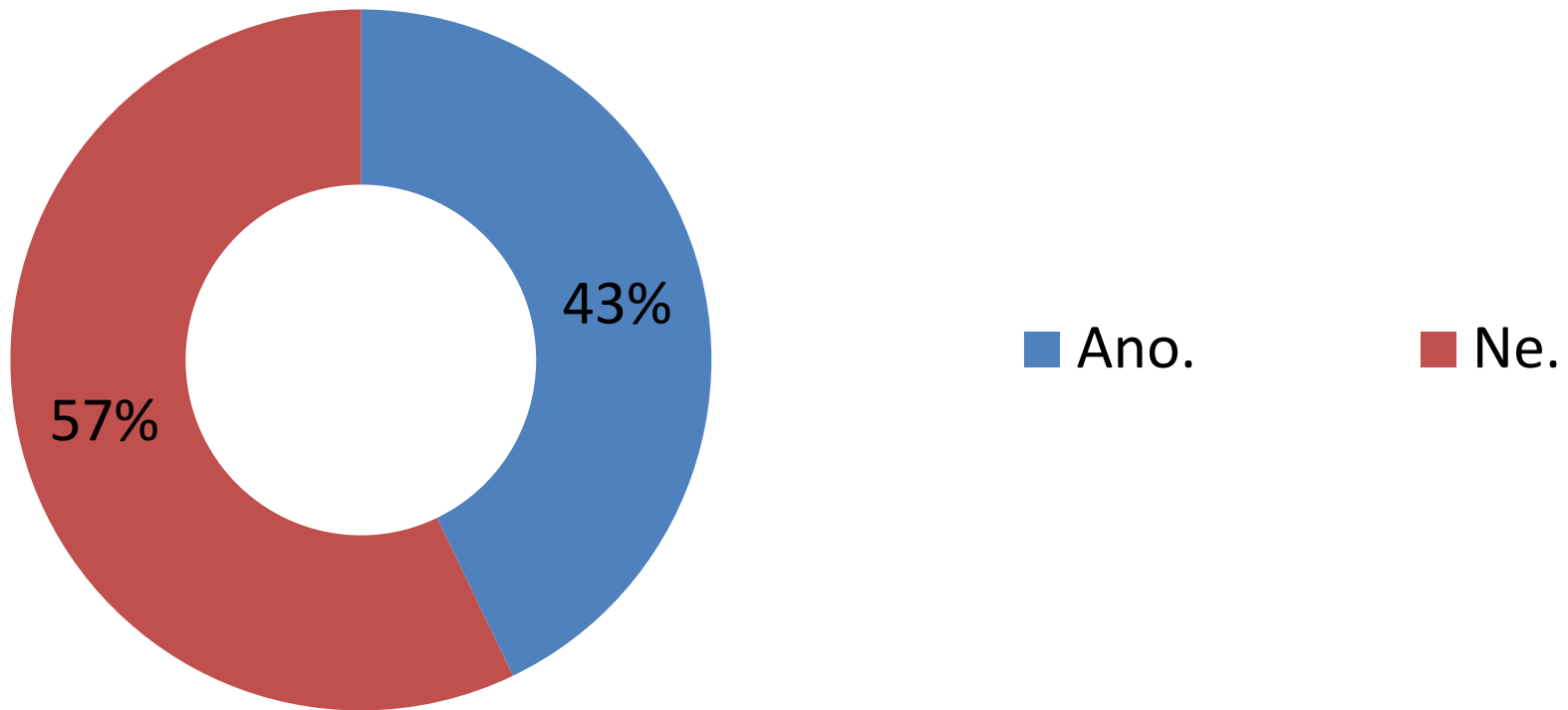
soutěž pohledem architektů

Byli jste městem (nebo jiným subjektem) vyzváni k další spolupráci při zpracování projektové dokumentace?



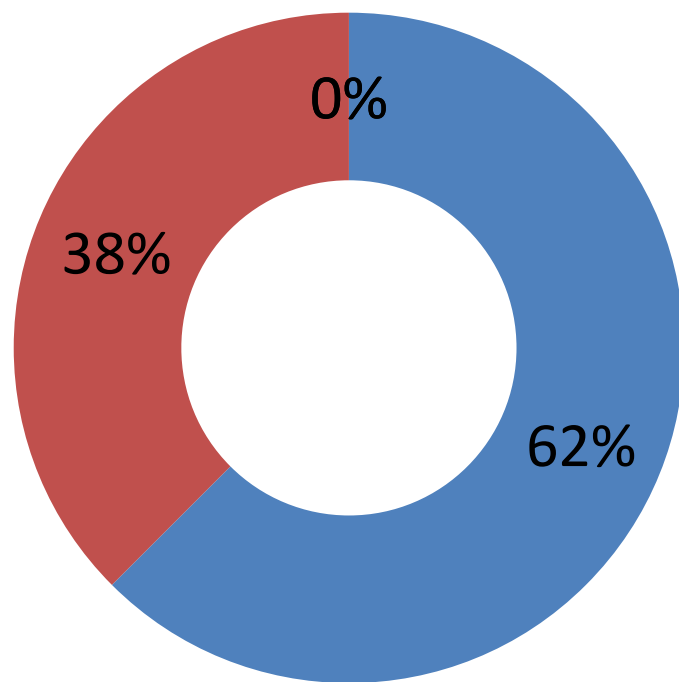
Soutěž pohledem architektů

Získali jste někdy zakázku z architektonické soutěže?



soutěž pohledem architektů

Považujete architektonickou soutěž za dobrý způsob výběru autora pro konkrétní řešení architektonického úkolu?



- Ano, je to nejlepší způsob.
- Ano, je to jeden z možných způsobů.
- Ne.
- Nevím.

soutěž pohledem architektů

SOUTĚŽ POHLEDEM ARCHITEKTŮ

VÍTĚZOVÉ

Vítězní architekti vyjmenovali celkem dvacet dva důvodů, jak jim účast a vítězství v soutěži prospěla profesně i osobně, slovy jednoho z nich: *„každodenní prací se člověk postupně vyvíjí a posouvá kupředu každým krokem, zatímco účast v soutěži, kde je potřeba ještě vyšší motivace (nejen odvést dobrou práci, ale zároveň být nejlepší), je skokem kupředu“.*

PORAŽENÍ

Pro autory je pravděpodobnost, že právě jejich návrh získá v soutěži cenu, ve většině případů nízká. Do soutěže o Cenu Petra Parléře byly v letech 2003-2011 doručeny 182 soutěžní návrhy, oceněno bylo 36 návrhů. 146 návrhů v soutěži nezískalo žádnou finanční odměnu, představují 80 % všech doručených návrhů.

SOUTĚŽ POHLEDEM MĚST

2003 Český Krumlov (CPP), Děčín, Broumov, Lipník nad Bečvou, **Písek** (dvě ocenění), Bílovec, Blatná

2004 Nepomuk (CPP), **Nové Město nad Metují**, Třebíč, Orlová

2005 (CPP neudělena), **Nová Paka** (dvě ocenění), Prostějov, **Čerčany**

2006 **Přerov** (CPP), Třešť, **Horaždovice**

2007 **Světlá nad Sázavou** (CPP), **Kraslice**, Tišnov

2008 **Vítkov** (CPP), Svatobořice – Mistřín, **Jeseník**

2009 **Poděbrady** (CPP), **Most**, **Štramberk**

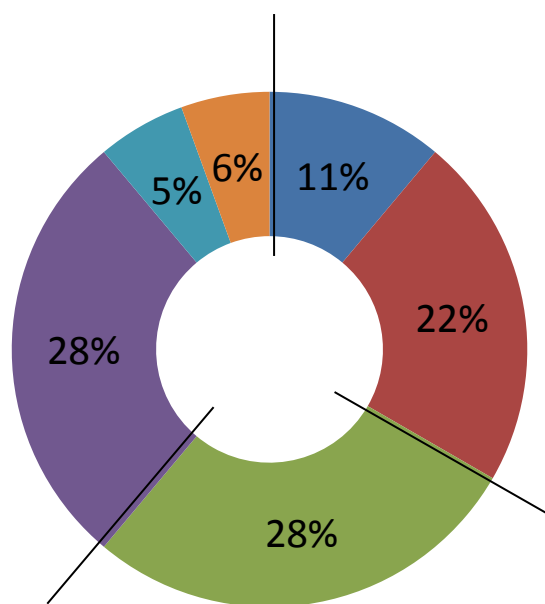
2010 **Odolena Voda** (CPP + ocenění), **Most Vtelno**

2011 **Klatovy** (CPP), **Vodňany**, **České Budějovice**

2012 Valašské Klobouky, Valašské Meziříčí

2013 Sokolov (CPP), Police nad Metují

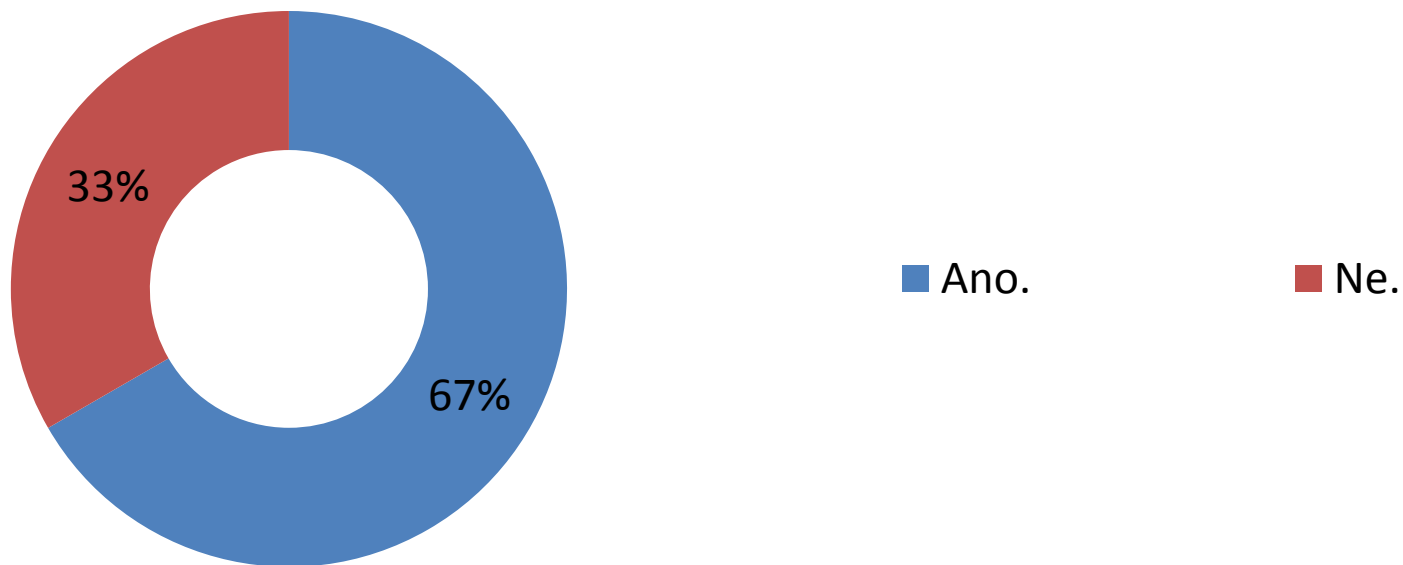
Jak hodnotíte přínos účasti v soutěži pro vaše město?



- Získali jsme studii, podle které jsme záměr realizovali.
- Získali jsme studii, která nám pomohla s řešením daného problému.
- Máme v úmyslu studii realizovat, ale doposud se tak nestalo.
- Nemáme v úmyslu studii realizovat.
- Záměr ze soutěže o Cenu Petra Parléře jsme realizovali, ale využili jsme jiný projekt.
- Jiné využití studie.

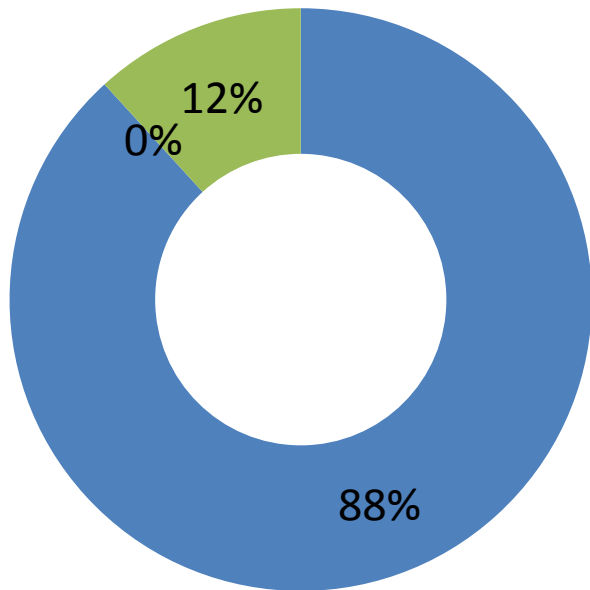
soutěž pohledem měst

Využili jste v souvislosti s účastí v soutěži o Cenu Petra Parléře zapojení veřejnosti při dalších úvahách o projektu?



soutěž pohledem měst

Považujete architektonickou soutěž za vhodnou metodu pro řešení architektonických úloh ve vašem městě?



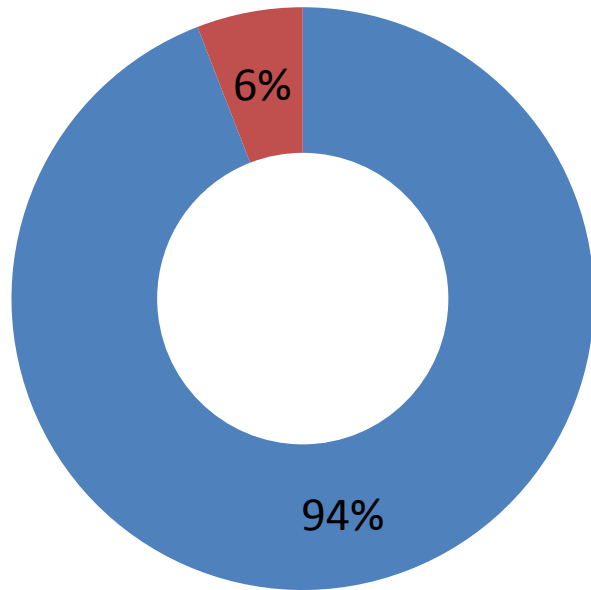
■ Ano.

■ Ne.

■ Nevím.

soutěž pohledem měst

Využíváte jiné formy spolupráce s architekty při řešení architektonických úloh ve vaší obci?

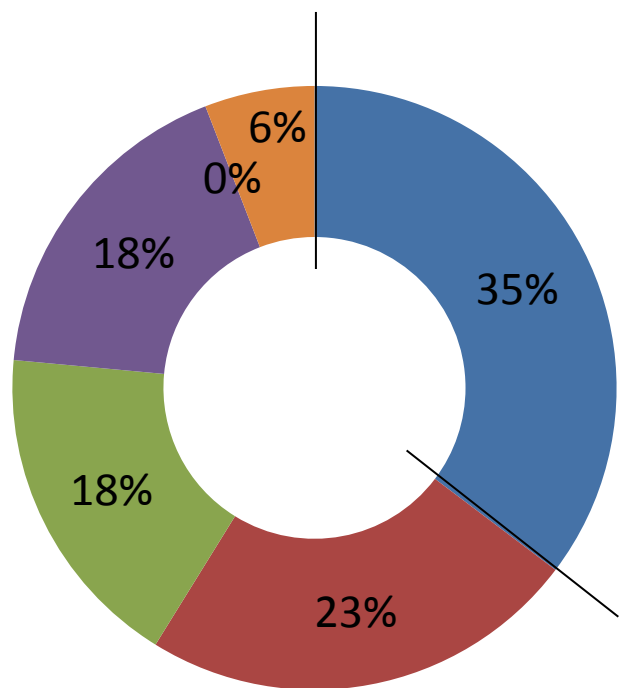


■ Ano.

■ Ne.

soutěž pohledem měst

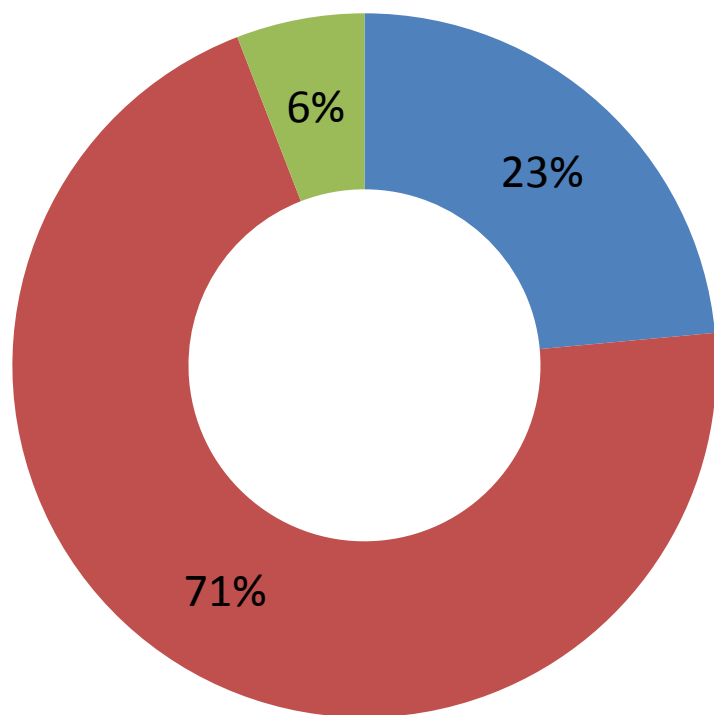
Jaké formy spolupráce s architekty využíváte?



soutěž pohledem měst

- Máme městského architekta.
- Využíváme příležitostné konzultace s architekty.
- Přímo oslovujeme architekty s nabídkami ke spolupráci.
- Pořádáme výběrová řízení, kterých se architekti mohou zúčastnit.
- Využíváme jiné formy spolupráce.
- Bez odpovědi.

Měli byste někdy v budoucnu zájem řešit architektonickou úlohu ve vašem městě formou architektonické soutěže?



■ Ano, účastí v soutěži o Cenu Petra Parléře.

■ Ano, uspořádali bychom samostatnou architektonickou soutěž.

■ Ne, již bychom architektonickou soutěž nevyužili.

soutěž pohledem měst

PO UKONČENÍ SOUTĚŽE

Města o svých soutěžích v některých případech nemají informace nebo jsou to informace nepřesné. To svědčí o nesystematické práci s těmito podklady.

Po výměně politické reprezentace dochází ke změnám priorit a stavební plány jedné reprezentace bývají odsunuty a nahraženy novými plány, které přicházejí s novým vedením města. Tento problém souvisí rovněž s nesystematickým ukládáním dokumentace ze soutěží, která je po uplynutí delšího období ztracená nebo těžko dostupná pro další využití nebo výzkum.

Jako kritický se v anketě projevil odstup osmi až deseti let od konání soutěže.

ZKUŠENOSTI MĚST SE SOUTĚŽÍ

Nové Město nad Metují

citace z ankety: „V roce 2004 jsme byli společností osloveni k podání přihlášky, naše zadání si vybrali dva zpracovatelé. Výsledek soutěže nás velmi potěšil a se zpracovatelem studie byla navázána spolupráce a pokračovalo se ve zpracování Regulačního plánu Rychta, území mezi ulicemi Nádražní, Boženy Němcové a TGM v Novém Městě nad Metují, který byl po všech peripetiích schválen v září 2010, s účinností od října 2010.“

Vodňany

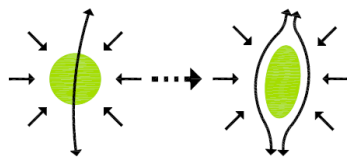
Město Vodňany se soutěže o Cenu Petra Parléře poprvé zúčastnilo v roce 2011: *„Uvedená architektonická soutěž byla první, která se v našem městě konala. Musím konstatovat, že nám "otevřela oči" a byla pro nás zároveň námětem, jak řešit obnovu některých území a stavebních objektů v našem městě ve spolupráci s odborníky na tuto oblast. Mám tím pochopitelně na mysli architekty. Od té doby jsme organizovali ještě jednu soutěž na obnovu kulturního domu a nyní chystáme další na obnovu sportovního areálu Blanice.“*



SITUACE ŠIRŠÍCH VZTAHŮ 1:2000

- převažující pohyb pěších skrz území
- možnost budoucího spojení s centrem města
- alternativní možnosti dopravní obsluhy lokality sousedících s řešeným územím (vyřoučení automobilové dopravy z řešeného území)

KOMPOZICE



- místo setkávání, zastavení x místo příchozí
- cílový bod x spojnice sídliště s centrem města
- dosledný pohyb x lineární pohyb

MOŽNOSTI UŽÍVÁNÍ MÍSTA

venkovní bar - zázemí letního baru, venkovní zahrádka s krytým sezením

stoly venkovního baru - sedání, jízdní, popíjení, fláčení

pobytová louka - sedání, ležení na dece i na trávě, opalování, spaní, házení křídlem, kopání a házení míčem, stolní tenis, houpaní, prolézání, hraní si na písku

parkování - automobilů, pořádání komerčních akcí

zábavní centrum Dražba - restaurace, herna, bowling, společenské akce



sportovní plocha - hraní tenisu, volejbalu, basketbalu, fotbalu

zázemí - sprchování, umývárny, WC, převlékárny

bezprostřední kontakt s vodou - rýčání, smáčení nohou ve vodě, ležení ve vodě na břehu, sedání na moli, pozorování vodní hladin

vodní plocha - koupání, plavání, ležení na naluovacím lehátku, v zimě bruslení, hraní kokeje

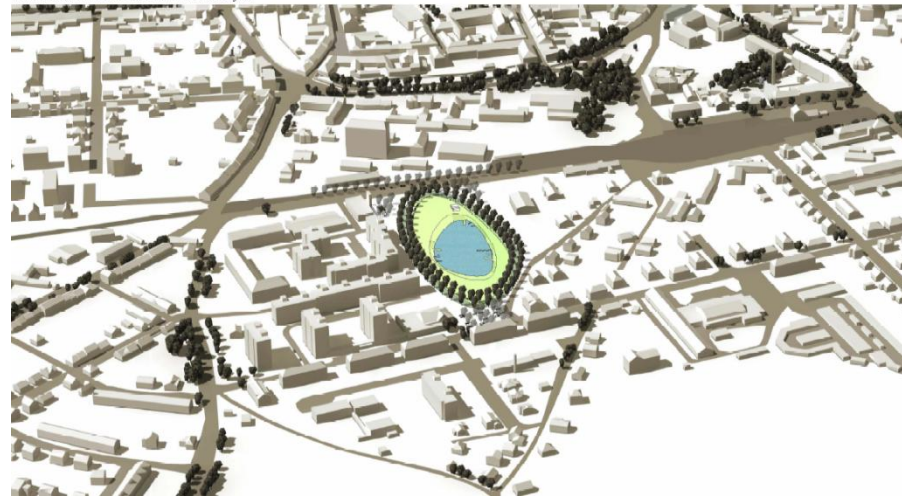
někonečná lavička - sezení, ležení, spaní, jízdní, zavlívání, smírování

okružní alej - korcování, běhání, jízda na in-linech, jízda na kole, venčení psů, sezení na lavičkách



OHLED NA LOUKU, JEZERO A ALEJ OD ZAPADU

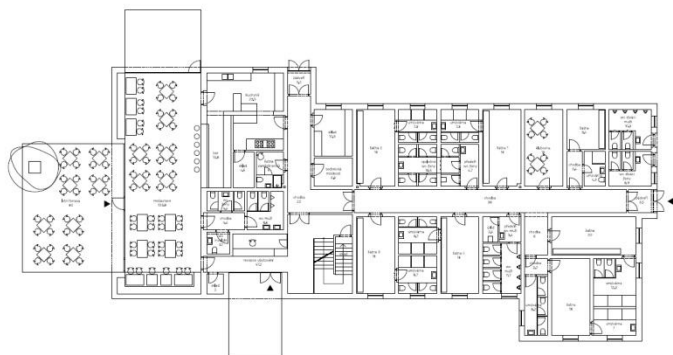
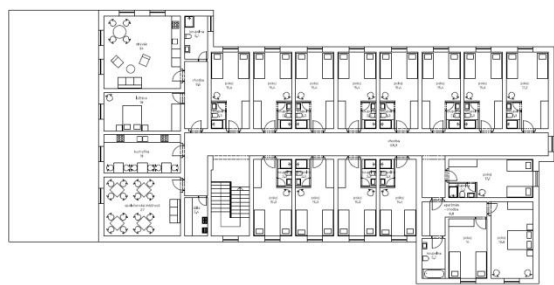
VKRES DO 3D MODELU - LETECKÝ POHLED OD JIHU





Obnova kulturního domu Vodňany 2012

Ing. Jan Lesenský, Ing. arch. Pavel Lesenský, Ing. arch. Petr Fogl



Sportovní areál Blanice 2013
Ivan Boroš, Juraj Calaj, Lenka Míková,
Vítězslav Danda



Klatovy

V Klatovech na základě návrhu ze soutěže o Cenu Petra Parléře 2011 získali možnost vyřešit nové dopravní a světelné schéma náměstí bez nutnosti v současnosti měnit vydláždění. Přitom do budoucna může proběhnout rekonstrukce náměstí bez zásahu do již v současnosti plánované výměny osvětlení. Na tomto příkladu je doloženo, že ze soutěže může vzniknout i velmi praktický a po etapách proveditelný koncepční návrh, pokud s ním město dále správně pracuje.

Jistě na to má vliv i přítomnost městského architekta v tomto městě.

ÚSPĚCH MIMO SKUPINU VÍTĚZŮ – město Stříbro



Město Stříbro mělo v soutěži zadání v roce 2007 v 5. ročníku soutěže.

Ze šesti návrhů řešících náměstí si město vybralo návrh autorů Ing. Veličkové, Ing. Veličky, J. Cyranyho a Mgr. Calábové. Markéta a Petr Veličkovi z ateliéru M&P architekti zpracovali dokumentaci pro stavební povolení.

Náměstí je v současné době ve výstavbě, od soutěže k realizaci cca 6 let.

ROLE MĚSTSKÉHO ARCHITEKTA

Městského architekta má třetina ze zúčastněných měst (35 %), a to včetně měst menších - Nové Město nad Metují (9873 obyvatel), Písek (29949 obyvatel), Světlá nad Sázavou (6972 obyvatel), Klatovy (22890 obyvatel). Naopak některá velká města městského architekta nemají. Předpokládám proto, že ve městech nejde o důvody primárně finanční, ale hlavně o zájem na spolupráci s architekty na koncepční úrovni.

Architekti na těchto pozicích mohou pro zlepšení veřejných staveb a prostranství a využití soutěží pro vyhledání jejich podoby mnoho udělat. Zasloužili by si tu nejvyšší podporu jak ze strany měst, tak ze strany profesní Komory a dalších institucí.