

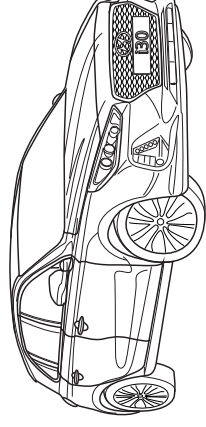
Towbar

6310 Art. nr.: 6986

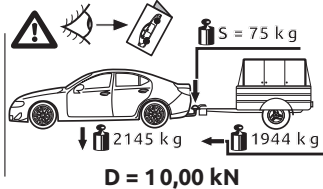
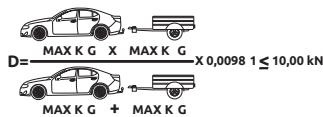
Hyundai

• i30

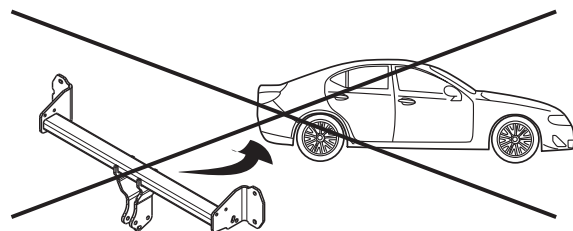
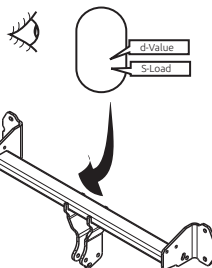
01/2017->



1



2



© 698670/17-03-2025/2



Dispositivo di traino tipo: 6310
 Per autoveicoli: Hyundai
 i30 01/2017->
 Tipo funzionale: PDE

Classe e tipo di attacco: A50-X
 Omologazione: E11 55R 0111060
 Valore D: 8,3 kN
 Carico Verticale max. S: 80 kg
 Larghezza rimorchiabile per Caravan e T.A.T.S.: 2,45m vedere CARTA di CIRCOLAZIONE VEICOLO (motrice) + 70 cm = ..arrotondare ai 5 cm superiore (vedi D.M.28/05/85)
 Massa rimorchiabile: vedi carta di circolazione dell' autoveicolo

Per verificare l'idoneità del dispositivo di traino omologato a norma UN ECE R55, all'installazione sulla vettura su cui si intende procedere al montaggio, compilare la seguente formula (se necessario declassare la massa rimorchiabile):

$$D = \frac{T \times C}{T + C} \times 0,00981 \leq 8,3 \text{ kN}$$

dove: T= Massa Complessiva Max. della motrice (in kg)
 C= Massa Rimorchiabile Max. della motrice (in kg)

DA COMPILARE PER IL COLLAUDO

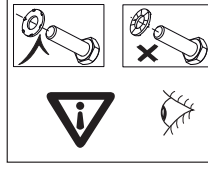
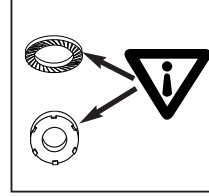
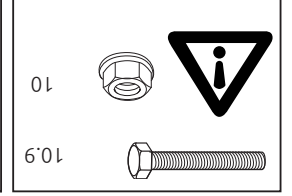
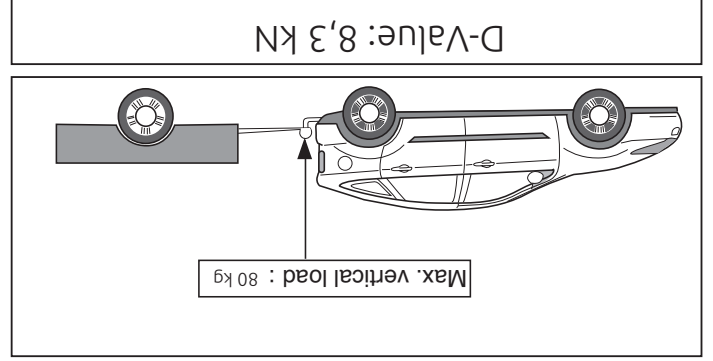
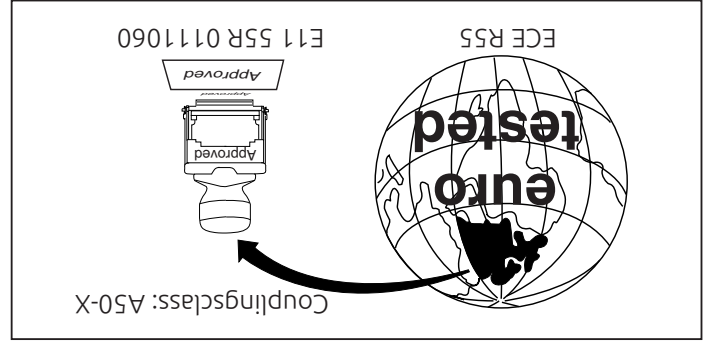
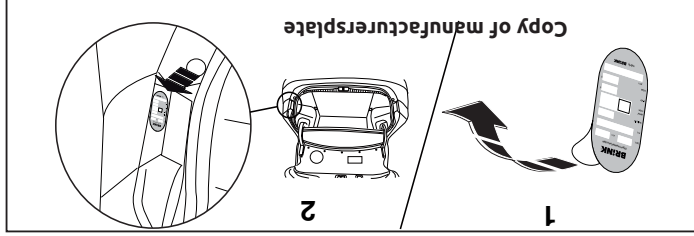
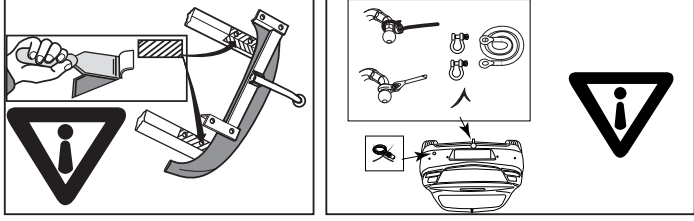
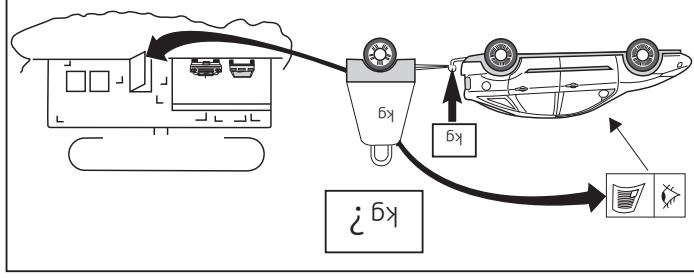
DICHIARAZIONE DI CORRETTO MONTAGGIO: la sottoscritta Ditta dichiara di aver montato in maniera corretta ed in conformi/alle prescrizioni sia del costruttore del veicolo che del costruttore del dispositivo stesso il seguente dispositivo di attacco meccanico:

tipo:.....
 Il dispositivo di attacco sopra indicato è stato installato su autoveicolo
 modello:.....
 targa:.....
 Data:.....

TIMBRO e FIRMA

Si dichiara inoltre di aver informato l'utente del veicolo sull'USO e MANUTENZIONE del dispositivo stesso.

© 698670/17-03-2025/19



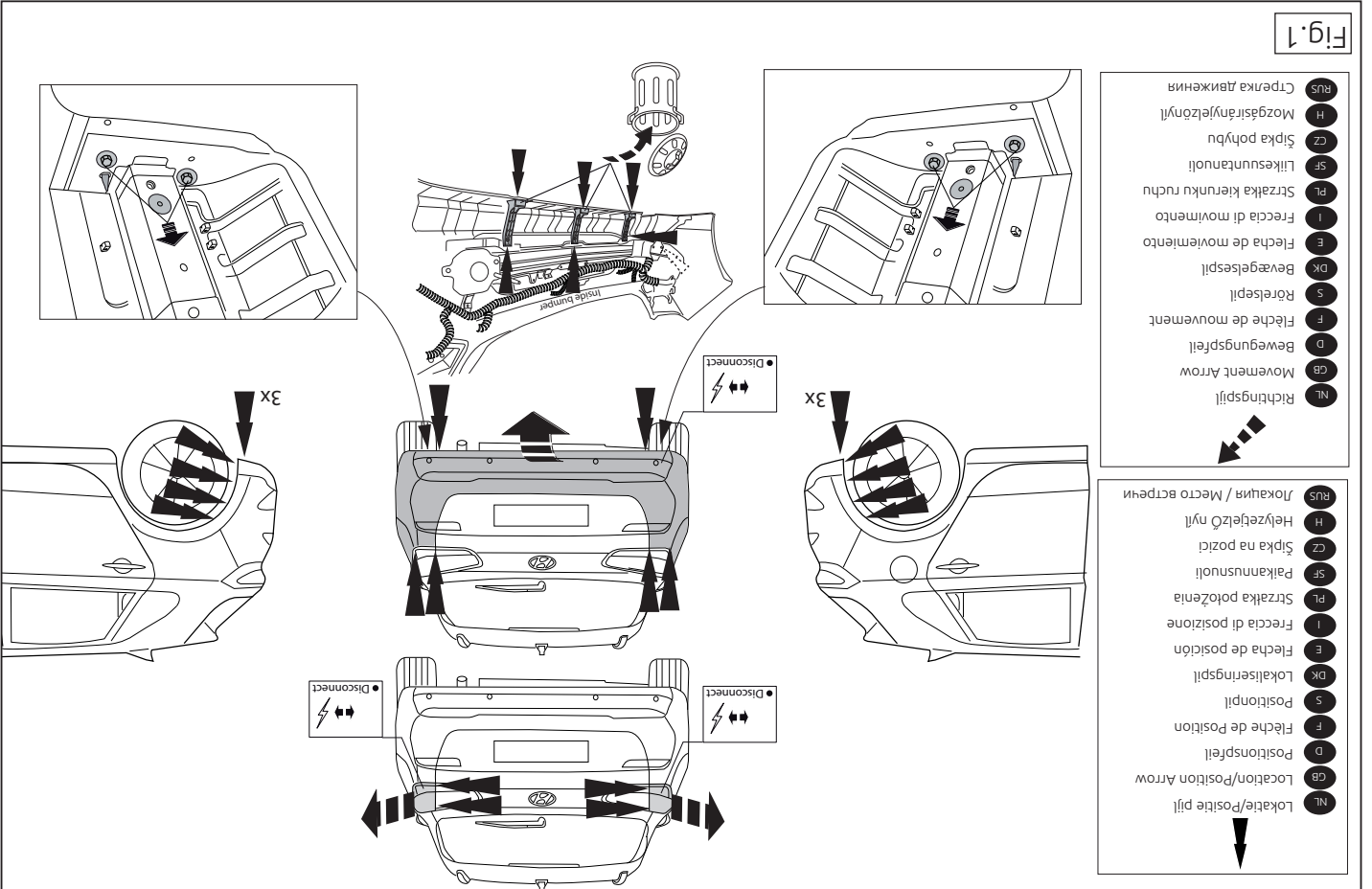
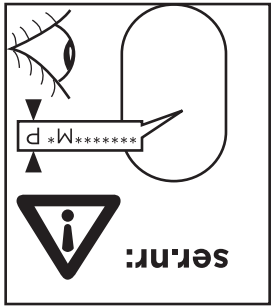
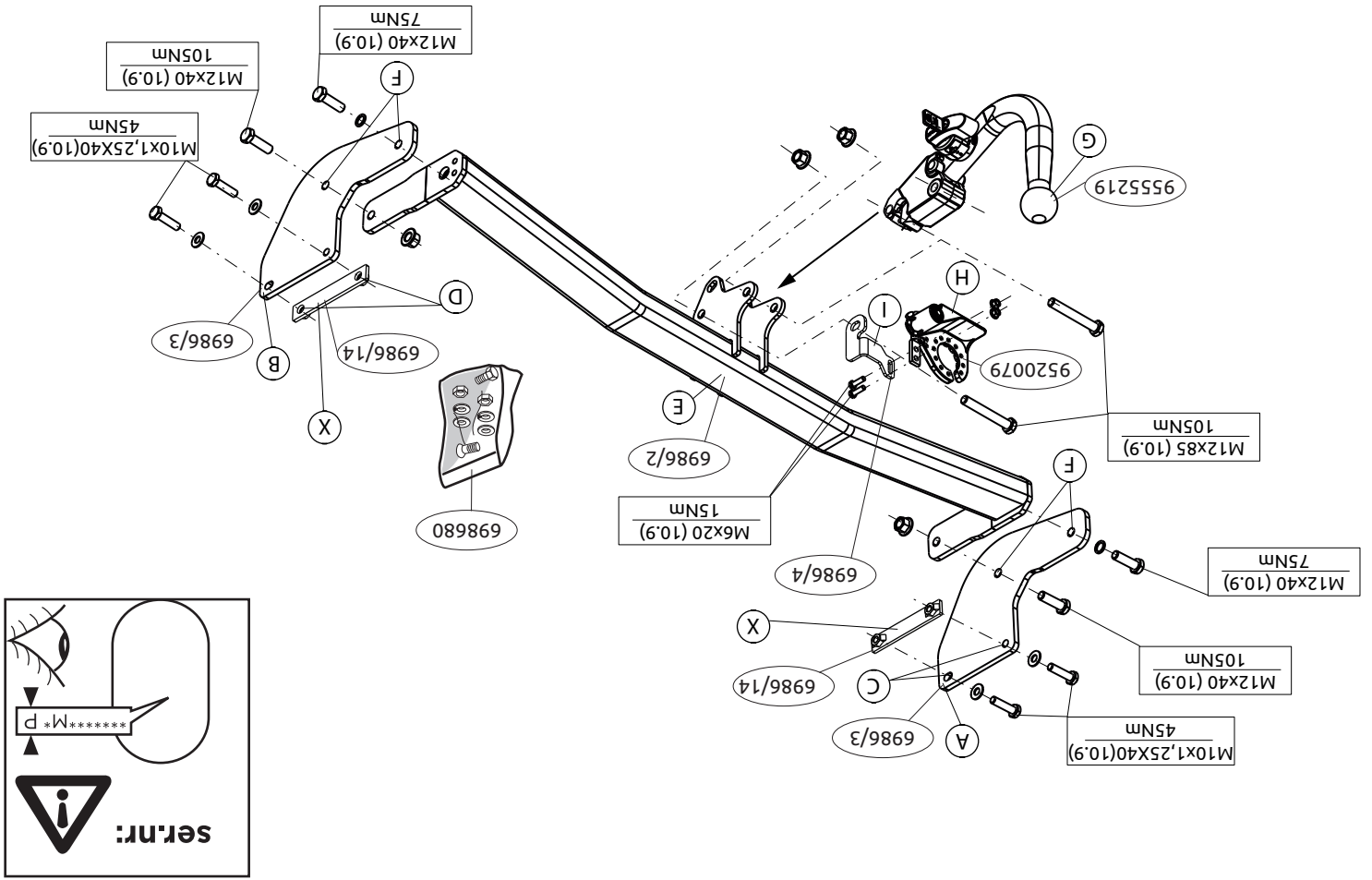


Fig. 1

- | | |
|-------|-------------------------|
| ● NL | Locatie/Positie pijl |
| ● GB | Location/Position Arrow |
| ● D | Positionspfeil |
| ● F | Fleche de Position |
| ● S | Positionspil |
| ● BK | Lokaliseringsspil |
| ● E | Flecha de posición |
| ● I | Frecchia di posizione |
| ● PL | Strzałka położenia |
| ● SF | Palkannusnuoli |
| ● CZ | Šipka na pozici |
| ● H | Hejlyzejelc nyil |
| ● RUS | Локация / Место встречи |
| ● NL | Richtingspijl |
| ● GB | Movement Arrow |
| ● D | Bewegungspfeil |
| ● F | Fleche de mouvement |
| ● S | Rörelsepil |
| ● DK | Bevægelsespil |
| ● E | Flecha de movimiento |
| ● I | Frecchia di movimento |
| ● PL | Strzałka kierunku ruchu |
| ● SF | Liikesuuntauoli |
| ● CZ | Šipka pohybu |
| ● H | Mozgásirányjelzőnyíl |
| ● RUS | Стрелка движения |

Voordat u met de montage begint dient u op het typeplaatje te kijken welke schets, in de handleiding, van toepassing is.

1. Demonteer de achterlicht units. Demonteer de bumper. Demonteer de bumpersteunen. Zie figuur 1.
2. **Let op, indien nodig:** Plaats de contra's X van de trekhaak in de linker en rechter chassisbalk. Zie schets .
3. Plaats de steunen A en B en bevestig deze op de punten C en D, monteer het geheel los-vast.
4. Monteer de dwarsbalk E tussen de steunen A en B op de punten F.
5. Zaag een deel overeenkomstig figuur 2 in het midden aan de onderzijde uit de bumper.
6. Draai alle bouten en moeren overeenkomstig schets vast.
7. Herplaats het onder punt 1 verwijderde.
8. Monteer de Brink Connector G inclusief wegklapbare stekkerplaat . H met strip I.
9. Draai alle bouten en moeren overeenkomstig schets vast.

Raadpleeg voor demontage en montage van voertuig onderdelen het werkplaats handboek.

Raadpleeg voor montage en bevestigingsmiddelen de schets.

Raadpleeg voor montage en demontage van het afneembare kogelsysteem de bijgevoegde montagehandleiding.

BELANGRIJK:

- * Voor eventueel noodzakelijke aanpassing(en) "van het voertuig" dient men de dealer te raadplegen.
- * Indien op de bevestigingspunten een bitumen of anti-dreunlaag aanwezig is, dient deze verwijderd te worden.
- * Voor de max. toegestane massa, welke uw auto mag trekken, dient u uw

5. Выпилить часть из бампера в середине снизу, как указано на рис. 2.
6. Затянуть все болты и гайки в соответствии со значениями, указанными на рисунке.
7. Поставить на место детали, снятые во время шага 1 и 2.
8. Установить Brink Connector G вместе с отводной штепсельной платой H и полосой I.
9. Затянуть все болты и гайки в соответствии со значениями, указанными на рисунке.

Для инструкций по снятию и установке деталей автомобиля, обращайтесь к руководству для работников гаражей.

Информацию о монтаже и средствах крепления вы найдете в схеме.

ВНИМАНИЕ:

- * Если потребуются изменения конструкции транспортного средства, следует посоветоваться с дилером автомобиля.
- * Если в точках прикрепления имеется слой битума или противозащумовой материал, его следует удалить.
- * Сведения о максимально допустимой массе буксируемого прицепа Вы можете получить у дилера автомобиля.
- * **При сверлении следите за тем, чтобы не задеть электропроводку и линии тормозной цепи и подачи горючего.**
- * Удалите (если они имеются) пластмассовые затычки из приваренных гаек.
- * После монтажа крюка следует хранить настоящее руководство в комплекте с технической документацией автомобиля.
- * Фирма Brink Towing Systems B.V. не отвечает за ущерб, являющийся прямым или косвенным следствием неправильного монтажа, в том числе использования неподходящих инструментов и применения

dealer te raadplegen.

*** Bij het boren dient men er zorg voor te dragen, dat electriciteits-, rem- en brandstofleidingen niet worden geraakt.**

* Verwijder "indien aanwezig" de plastik dopjes uit de puntlasmoeren.

* Deze handleiding dient na montage bij de voertuigpapieren gevoegd te worden.

* Brink is niet aansprakelijk voor de schade die het direct of indirect gevolg is van onjuiste montage, daaronder begrepen gebruik van niet-geschikte gereedschappen en het gebruik van andere dan de voorgeschreven montagewijze en middelen, dan wel onjuiste interpretatie van dit onderhavig montagevoorschrift.

GB FITTING INSTRUCTIONS:

Before you start the fitting you must check the type plate to determine which sketch, in the fitting instruction, is applicable.

1. Remove the rear-light units. Remove the bumper. Remove the bumper supports. See figure 1.
2. **Please note. If necessary:** Position backplates X of the tow bar into the left and right chassis member. See diagram.
3. Position the supports A and B and attach them at points C and D, then fit the whole thing without fully tightening.
4. Fit the cross beam E between supports A and B at points F.
5. Saw a section out of the middle of the underside of the bumper as shown in fig 2.
6. Tighten all nuts and bolts to the torque indicated in the drawing.
7. Replace the items removed in step 1.
8. Fit the Brink Connector G including the foldaway socket plate H and strip I at points.
9. Tighten all nuts and bolts to the torque indicated in the drawing.

For dismantling and fitting the vehicle parts, see the site handbook.

© 698670/17-03-2025/6

иного способа монтажа или других средств, чем предписано в инструкции, либо неправильного истолкования настоящей инструк

Mielőtt rögzítene az eszközt, ellenőrizze a típusábrát, hogy a rögzítési

útmutató alapján melyik ábra alkalmazandó.

1. Távolítsa el a hátsó világitótesteket. Távolítsa el az ütközőt. Távolítsa el

az ütköző támasztékait. Lásd az ábrát 1.

2. **Figyelem! Ha szükséges:** Helyezze fel a vontatórud X alátéteket a jobb

és bal oldali alváz eleméhez. Lásd a diagramot.

3. Helyezze el a A és B támasztékokat és illeszse a C és D pontokhoz, majd

szerelje fel az egész tárgyat lazán felcsavarva.

4. Illeszse az E keresztartót az A és B tartók közé az F pontokban, majd

húzza meg újjal a rögzítésköteket.

5. Fürészlejen ki az ütköző közepő és alsó részéből egy cikket a(z) 2 ábrán

felüntetett módon.

6. Szorítsa be az összes anyát és csavart a rajzon felüntetett csavarónyo-

matékig.

7. Tegye vissza az 1 és 2. lépésben eltávolított darabokat.

8. Szerelje fel a C Brink Connector az H aljátálemmezre és a I pánttal egyült

9. Szorítsa be az összes anyát és csavart a rajzon felüntetett csavarónyo-

matékig.

A szerelés és a jármű alkatrészek összeillesztése érdekében, lásd a

munkahelyi kézikönyvet.

Az összeillesztési utasítás és a csatlakozási eljárás érdekében, lásd a

rajzot.

Az eltávolítható gömbrendszér összezerelése érdekében, lásd a öss-

zeszerelési kézikönyvet.

FONTOS:

* Amennyiben a gépkocsi módosításra van szükség, kérjünk felvilágosí-

and the incorrect interpretation of these assembly instructions.

the use of other assembly methods and means than the ones outlined,

indirectly by incorrect assembly, including the use of unsuitable tools,

* Brink Towing Systems B.V. is not liable for damage caused directly or

fitting the towbar.

* This fitting instruction has to be enclosed in the vehicle documents after

* Remove (if present) the plastic caps from the spot welding nuts.

* Do not drill through electrical, brake- or fuel lines.

knüpfung festzustellen welches Bild in der Einbauanleitung maßge-

bend ist.

Vor Beginn des Einbaus ist anhand der Typplakette der Anhäng-

* Im Bereich der Anlageflächen muß Unterbodenschutz, Hohlräumkonser-

* Für (eine) eventuell erforderliche Anpassung(en) "des Fahrzeugs" ist der

Händler zu Rate zu ziehen.

* Vor dem Bohren prüfen, daß keine, dort eventuell vorhandene

Verung (Wachs) und Antidröhnmateriale entfernt werden.

* Für (eine) eventuell erforderliche Anpassung(en) "des Fahrzeugs" ist der

Händler zu Rate zu ziehen.

* Vor dem Bohren prüfen, daß keine, dort eventuell vorhandene

Verung (Wachs) und Antidröhnmateriale entfernt werden.

* Im Bereich der Anlageflächen muß Unterbodenschutz, Hohlräumkonser-

* Für (eine) eventuell erforderliche Anpassung(en) "des Fahrzeugs" ist der

Händler zu Rate zu ziehen.

* Vor dem Bohren prüfen, daß keine, dort eventuell vorhandene

Verung (Wachs) und Antidröhnmateriale entfernt werden.

* Im Bereich der Anlageflächen muß Unterbodenschutz, Hohlräumkonser-

* Für (eine) eventuell erforderliche Anpassung(en) "des Fahrzeugs" ist der

Händler zu Rate zu ziehen.

* Vor dem Bohren prüfen, daß keine, dort eventuell vorhandene

Verung (Wachs) und Antidröhnmateriale entfernt werden.

* Im Bereich der Anlageflächen muß Unterbodenschutz, Hohlräumkonser-

* Für (eine) eventuell erforderliche Anpassung(en) "des Fahrzeugs" ist der

Händler zu Rate zu ziehen.

* Vor dem Bohren prüfen, daß keine, dort eventuell vorhandene

Verung (Wachs) und Antidröhnmateriale entfernt werden.

* Im Bereich der Anlageflächen muß Unterbodenschutz, Hohlräumkonser-

* Für (eine) eventuell erforderliche Anpassung(en) "des Fahrzeugs" ist der

Händler zu Rate zu ziehen.

* Vor dem Bohren prüfen, daß keine, dort eventuell vorhandene

Verung (Wachs) und Antidröhnmateriale entfernt werden.

* Im Bereich der Anlageflächen muß Unterbodenschutz, Hohlräumkonser-

* Für (eine) eventuell erforderliche Anpassung(en) "des Fahrzeugs" ist der

Händler zu Rate zu ziehen.

* Vor dem Bohren prüfen, daß keine, dort eventuell vorhandene

Verung (Wachs) und Antidröhnmateriale entfernt werden.

* Im Bereich der Anlageflächen muß Unterbodenschutz, Hohlräumkonser-

* Für (eine) eventuell erforderliche Anpassung(en) "des Fahrzeugs" ist der

Händler zu Rate zu ziehen.

* Vor dem Bohren prüfen, daß keine, dort eventuell vorhandene

Verung (Wachs) und Antidröhnmateriale entfernt werden.

* Im Bereich der Anlageflächen muß Unterbodenschutz, Hohlräumkonser-

* Für (eine) eventuell erforderliche Anpassung(en) "des Fahrzeugs" ist der

Händler zu Rate zu ziehen.

* Vor dem Bohren prüfen, daß keine, dort eventuell vorhandene

Verung (Wachs) und Antidröhnmateriale entfernt werden.

* Im Bereich der Anlageflächen muß Unterbodenschutz, Hohlräumkonser-

* Für (eine) eventuell erforderliche Anpassung(en) "des Fahrzeugs" ist der

Händler zu Rate zu ziehen.

* Vor dem Bohren prüfen, daß keine, dort eventuell vorhandene

Verung (Wachs) und Antidröhnmateriale entfernt werden.

* Im Bereich der Anlageflächen muß Unterbodenschutz, Hohlräumkonser-

* Für (eine) eventuell erforderliche Anpassung(en) "des Fahrzeugs" ist der

Händler zu Rate zu ziehen.

* Vor dem Bohren prüfen, daß keine, dort eventuell vorhandene

Verung (Wachs) und Antidröhnmateriale entfernt werden.

* Im Bereich der Anlageflächen muß Unterbodenschutz, Hohlräumkonser-

* Für (eine) eventuell erforderliche Anpassung(en) "des Fahrzeugs" ist der

Händler zu Rate zu ziehen.

* Vor dem Bohren prüfen, daß keine, dort eventuell vorhandene

Verung (Wachs) und Antidröhnmateriale entfernt werden.

* Im Bereich der Anlageflächen muß Unterbodenschutz, Hohlräumkonser-

* Für (eine) eventuell erforderliche Anpassung(en) "des Fahrzeugs" ist der

Händler zu Rate zu ziehen.

* Vor dem Bohren prüfen, daß keine, dort eventuell vorhandene

Verung (Wachs) und Antidröhnmateriale entfernt werden.

* Im Bereich der Anlageflächen muß Unterbodenschutz, Hohlräumkonser-

* Für (eine) eventuell erforderliche Anpassung(en) "des Fahrzeugs" ist der

Händler zu Rate zu ziehen.

* Vor dem Bohren prüfen, daß keine, dort eventuell vorhandene

Verung (Wachs) und Antidröhnmateriale entfernt werden.

* Im Bereich der Anlageflächen muß Unterbodenschutz, Hohlräumkonser-

* Für (eine) eventuell erforderliche Anpassung(en) "des Fahrzeugs" ist der

Händler zu Rate zu ziehen.

* Vor dem Bohren prüfen, daß keine, dort eventuell vorhandene

Verung (Wachs) und Antidröhnmateriale entfernt werden.

* Im Bereich der Anlageflächen muß Unterbodenschutz, Hohlräumkonser-

* Für (eine) eventuell erforderliche Anpassung(en) "des Fahrzeugs" ist der

Händler zu Rate zu ziehen.

* Vor dem Bohren prüfen, daß keine, dort eventuell vorhandene

Verung (Wachs) und Antidröhnmateriale entfernt werden.

* Im Bereich der Anlageflächen muß Unterbodenschutz, Hohlräumkonser-

* Für (eine) eventuell erforderliche Anpassung(en) "des Fahrzeugs" ist der

Händler zu Rate zu ziehen.

* Vor dem Bohren prüfen, daß keine, dort eventuell vorhandene

Verung (Wachs) und Antidröhnmateriale entfernt werden.

* Im Bereich der Anlageflächen muß Unterbodenschutz, Hohlräumkonser-

* Für (eine) eventuell erforderliche Anpassung(en) "des Fahrzeugs" ist der

Händler zu Rate zu ziehen.

* Vor dem Bohren prüfen, daß keine, dort eventuell vorhandene

Verung (Wachs) und Antidröhnmateriale entfernt werden.

* Im Bereich der Anlageflächen muß Unterbodenschutz, Hohlräumkonser-

* Für (eine) eventuell erforderliche Anpassung(en) "des Fahrzeugs" ist der

Händler zu Rate zu ziehen.

* Vor dem Bohren prüfen, daß keine, dort eventuell vorhandene

Verung (Wachs) und Antidröhnmateriale entfernt werden.

* Im Bereich der Anlageflächen muß Unterbodenschutz, Hohlräumkonser-

* Für (eine) eventuell erforderliche Anpassung(en) "des Fahrzeugs" ist der

Händler zu Rate zu ziehen.

* Vor dem Bohren prüfen, daß keine, dort eventuell vorhandene

Verung (Wachs) und Antidröhnmateriale entfernt werden.

* Im Bereich der Anlageflächen muß Unterbodenschutz, Hohlräumkonser-

* Für (eine) eventuell erforderliche Anpassung(en) "des Fahrzeugs" ist der

Händler zu Rate zu ziehen.

* Vor dem Bohren prüfen, daß keine, dort eventuell vorhandene

Verung (Wachs) und Antidröhnmateriale entfernt werden.

* Im Bereich der Anlageflächen muß Unterbodenschutz, Hohlräumkonser-

* Für (eine) eventuell erforderliche Anpassung(en) "des Fahrzeugs" ist der

Händler zu Rate zu ziehen.

* Vor dem Bohren prüfen, daß keine, dort eventuell vorhandene

Verung (Wachs) und Antidröhnmateriale entfernt werden.

* Im Bereich der Anlageflächen muß Unterbodenschutz, Hohlräumkonser-

* Für (eine) eventuell erforderliche Anpassung(en) "des Fahrzeugs" ist der

Händler zu Rate zu ziehen.

* Vor dem Bohren prüfen, daß keine, dort eventuell vorhandene

Verung (Wachs) und Antidröhnmateriale entfernt werden.

* Im Bereich der Anlageflächen muß Unterbodenschutz, Hohlräumkonser-

* Für (eine) eventuell erforderliche Anpassung(en) "des Fahrzeugs" ist der

Händler zu Rate zu ziehen.

* Vor dem Bohren prüfen, daß keine, dort eventuell vorhandene

Verung (Wachs) und Antidröhnmateriale entfernt werden.

* Im Bereich der Anlageflächen muß Unterbodenschutz, Hohlräumkonser-

* Für (eine) eventuell erforderliche Anpassung(en) "des Fahrzeugs" ist der

Händler zu Rate zu ziehen.

* Vor dem Bohren prüfen, daß keine, dort eventuell vorhandene

Verung (Wachs) und Antidröhnmateriale entfernt werden.

* Im Bereich der Anlageflächen muß Unterbodenschutz, Hohlräumkonser-

* Für (eine) eventuell erforderliche Anpassung(en) "des Fahrzeugs" ist der

Händler zu Rate zu ziehen.

* Vor dem Bohren prüfen, daß keine, dort eventuell vorhandene

Verung (Wachs) und Antidröhnmateriale entfernt werden.

* Im Bereich der Anlageflächen muß Unterbodenschutz, Hohlräumkonser-

* Für (eine) eventuell erforderliche Anpassung(en) "des Fahrzeugs" ist der

Händler zu Rate zu ziehen.

* Vor dem Bohren prüfen, daß keine, dort eventuell vorhandene

Verung (Wachs) und Antidröhnmateriale entfernt werden.

* Im Bereich der Anlageflächen muß Unterbodenschutz, Hohlräumkonser-

* Für (eine) eventuell erforderliche Anpassung(en) "des Fahrzeugs" ist der

Händler zu Rate zu ziehen.

* Vor dem Bohren prüfen, daß keine, dort eventuell vorhandene

Verung (Wachs) und Antidröhnmateriale entfernt werden.

* Im Bereich der Anlageflächen muß Unterbodenschutz, Hohlräumkonser-

* Für (eine) eventuell erforderliche Anpassung(en) "des Fahrzeugs" ist der

Händler zu Rate zu ziehen.

* Vor dem Bohren prüfen, daß keine, dort eventuell vorhandene

Verung (Wachs) und Antidröhnmateriale entfernt werden.

* Im Bereich der Anlageflächen muß Unterbodenschutz, Hohlräumkonser-

* Für (eine) eventuell erforderliche Anpassung(en) "des Fahrzeugs" ist der

Händler zu Rate zu ziehen.

* Vor dem Bohren prüfen, daß keine, dort eventuell vorhandene

Verung (Wachs) und Antidröhnmateriale entfernt werden.

* Im Bereich der Anlageflächen muß Unterbodenschutz, Hohlräumkonser-

* Für (eine) eventuell erforderliche Anpassung(en) "des Fahrzeugs" ist der

Händler zu Rate zu ziehen.

* Vor dem Bohren prüfen, daß keine, dort eventuell vorhandene

Verung (Wachs) und Antidröhnmateriale entfernt werden.

* Im Bereich der Anlageflächen muß Unterbodenschutz, Hohlräumkonser-

* Für (eine) eventuell erforderliche Anpassung(en) "des Fahrzeugs" ist der

Händler zu Rate zu ziehen.

* Vor dem Bohren prüfen, daß keine, dort eventuell vorhandene

Verung (Wachs) und Antidröhnmateriale entfernt werden.

* Im Bereich der Anlageflächen muß Unterbodenschutz, Hohlräumkonser-

* Für (eine) eventuell erforderliche Anpassung(en) "des Fahrzeugs" ist der

Händler zu Rate zu ziehen.

* Vor dem Bohren prüfen, daß keine, dort eventuell vorhandene

Verung (Wachs) und Antidröhnmateriale entfernt werden.

* Im Bereich der Anlageflächen muß Unterbodenschutz, Hohlräumkonser-

* Für (eine) eventuell erforderliche Anpassung(en) "des Fahrzeugs" ist der

Händler zu Rate zu ziehen.

* Vor dem Bohren prüfen, daß keine, dort eventuell vorhandene

Verung (Wachs) und Antidröhnmateriale entfernt werden.

* Im Bereich der Anlageflächen muß Unterbodenschutz, Hohlräumkonser-

* Für (eine) eventuell erforderliche Anpassung(en) "des Fahrzeugs" ist der

Händler zu Rate zu ziehen.

* Vor dem Bohren prüfen, daß keine, dort eventuell vorhandene

Verung (Wachs) und Antidröhnmateriale entfernt werden.

* Im Bereich der Anlageflächen muß Unterbodenschutz, Hohlräumkonser-

* Für (eine) eventuell erforderliche Anpassung(en) "des Fahrzeugs" ist der

Händler zu Rate zu ziehen.

* Vor dem Bohren prüfen, daß keine, dort eventuell vorhandene

Verung (Wachs) und Antidröhnmateriale entfernt werden.

* Im Bereich der Anlageflächen muß Unterbodenschutz, Hohlräumkonser-

* Für (eine) eventuell erforderliche Anpassung(en) "des Fahrzeugs" ist der

Händler zu Rate zu ziehen.

* Vor dem Bohren prüfen, daß keine, dort eventuell vorhandene

Verung (Wachs) und Antidröhnmateriale entfernt werden.

* Im Bereich der Anlageflächen muß Unterbodenschutz, Hohlräumkonser-

* Für (eine) eventuell erforderliche Anpassung(en) "des Fahrzeugs" ist der

Händler zu Rate zu ziehen.

* Vor dem Bohren prüfen, daß keine, dort eventuell vorhandene

Verung (Wachs) und Antidröhnmateriale entfernt werden.

* Im Bereich der Anlageflächen muß Unterbodenschutz, Hohlräumkonser-

* Für (eine) eventuell erforderliche Anpassung(en) "des Fahrzeugs" ist der

Händler zu Rate zu ziehen.

* Vor dem Bohren prüfen, daß keine, dort eventuell vorhandene

Verung (Wachs) und Antidröhnmateriale entfernt werden.

* Im Bereich der Anlageflächen muß Unterbodenschutz, Hohlräumkonser-

* Für (eine) eventuell erforderliche Anpassung(en) "des Fahrzeugs" ist der

Händler zu Rate zu ziehen.

* Vor dem Bohren prüfen, daß keine, dort eventuell vorhandene

Verung (Wachs) und Antidröhnmateriale entfernt werden.

* Im Bereich der Anlageflächen muß Unterbodenschutz, Hohlräumkonser-

* Für (eine) eventuell erforderliche Anpassung(en) "des Fahrzeugs" ist der

Händler zu Rate zu ziehen.

* Vor dem Bohren prüfen, daß keine, dort eventuell vorhandene

Verung (Wachs) und Antidröhnmateriale entfernt werden.

* Im Bereich der Anlageflächen muß Unterbodenschutz, Hohlräumkonser-

* Für (eine) eventuell erforderliche Anpassung(en) "des Fahrzeugs" ist der

Händler zu Rate zu ziehen.

* Vor dem Bohren prüfen, daß keine, dort eventuell vorhandene

Verung (Wachs) und Antidröhnmateriale entfernt werden.

* Im Bereich der Anlageflächen muß Unterbodenschutz, Hohlräumkonser-

* Für (eine) eventuell erforderliche Anpassung(en) "des Fahrzeugs" ist der

Händler zu Rate zu ziehen.

* Vor dem Bohren prüfen, daß keine, dort eventuell vorhandene

Verung (Wachs) und Antidröhnmateriale entfernt werden.

Leitungen beschädigt werden können.

- * Alle Bohrspäne entfernen und gebohrte Löcher gegen Korrosion schützen.
- * Entfernen Sie "falls vorhanden", die Plastikkappen von den Punktschweißmuttern.
- * Für das höchstzulässige Zuggewicht und der erlaubte Kugeldruck Ihres Fahrzeugs ist Ihr Händler zu befragen.
- * Die Quetschmuttern müssen nach einem späteren lösen der Muttern gegen neue ausgetauscht werden, da ansonsten die Sicherungswirkung nicht mehr garantiert ist!
- * Brink Towing Systems B.V. haftet nicht für Schäden, die als direkte oder indirekte Folge einer nicht ordnungsgemäßen Montage auftreten, darunter fallen auch die Benutzung von ungeeigneten Werkzeugen, andere als die vorgeschriebenen Montageverfahren und Montagemittel sowie eine fehlerhafte Interpretation der betreffenden Montageanweisung.

F INSTRUCTIONS DE MONTAGE:

Avant de commencer le montage veuillez vérifier la plaque signalétique de l'attelage afin de déterminer la figure correspondante dans la notice de montage.

1. Démontez les feux arrière. Démontez le pare-chocs. Démontez les supports du pare-chocs. Voir la figure 1.
2. **Attention, si nécessaire:** Positionner les contre-pièces X de l'attache-remorque dans le longeron de châssis à gauche et à droite. Voir le croquis .
3. Positionner les supports A et B et les fixer à l'emplacement des points C et D, monter l'ensemble sans serrer.
4. Monter la barre transversale E entre les supports A et B sur les points F.

käsikirja.

Asennus- ja kiinnityohjeet, ks. piirros.

Irrotettavan kuulajärjestelmän asennus- ja purkamisohjeet, ks. ohjeiden asennusopas.

TÄRKEÄÄ:

- * "Ajoneuvoa" koskevasta mahdollisesta tarpeellisesta sovellutuksesta/sovellutuksista on kysyttävä neuvoa jälleenmyyjältä.
- * Mikäli kiinnityskohdissa on bitumi- tai tärinänestokerros, se on poistettava.
- * Auton vetämää sallittua enimmäiskuormitusta on tiedusteltava jälleenmyyjältä.
- * **Porattaessa on huolehdittava siitä, että ei jouduta kosketuksiin sähkö-, jarru- tai polttoainejohtojen kanssa.**
- * Poista, "mikäli olemassa", pistehitsausmuttereiden muovisuojukset.
- * Nämä asennusohjeet on asennuksen jälkeen säilytettävä yhdessä ajoneuvoa koskevien papereiden kanssa.
- * Brink Towing Systems B.V. ei ole vastuussa vioittumisesta, joka on suoraan tai epäsuoraan aiheutunut väärästä asennuksesta samoin kuin sopimattomien työkalujen käytöstä, muiden kuin ohjeissa mainittujen asennusmenetelmien tai välineiden käytöstä sekä kyseisten asennusohjeiden väärintulkinnasta.

CZ POKYNY K MONTÁŽI:

Před instalací je nutno zkontrolovat typový štítek, abyste zjistili, který náčrt v pokynech pro instalaci máte použít.

1. Odstraňte jednotky zadních světel. Odstraňte nárazník. Odstraňte vzpěry nárazníku. Viz schéma 1.
2. **Prosím poznačte si:** Pokud je to nutné: Umístěte opěrné destičky X

5. Scier au centre de la partie inférieure du pare-chocs une partie correspondant à la figure 2.
6. Serrer tous les boulons et écrous conformément au schéma.
7. Remettre en place les éléments déposés au point 1 et 2.
8. Monter le Brink Connector G y compris la prise rabattable H avec plaquet I.
9. Serrer tous les boulons et écrous conformément au schéma.

Pour le montage et le démontage des pièces du véhicule, consulter la notice du fabricant.

Consulter le croquis pour voir le montage et les moyens de fixation.

Pour le montage et le démontage de la rotule amovible, consulter la notice de montage jointe.

REMARQUE:

- * Pour une/des adaptations indispensables sur le véhicule, veuillez consulter le concessionnaire.
- * Enlever la couche de bitume ou d'anti-tremblement qui recouvre éventuellement les points de fixation.
- * Pour connaître le poids de traction maximum et le poids en flèche sur la rotule autorisée du véhicule, veuillez consulter votre concessionnaire.
- * **Veiller en perçant à ne pas endommager les conduites de électrique, de frein et de carburant.**
- * Retirer "si présents" les embouts en plastique des écrous de soudure par point.
- * Cette notice de montage doit être conervée à bord du véhicule après montage de l'attelage.
- * Brink Towing Systems B.V. décline toute responsabilité pour les dommages qui pourraient directement ou indirectement résulter d'un montage incorrect, y compris l'utilisation d'outils inappropriés et l'utilisation d'un mode d'emploi et de moyens autres que ceux prescrits, ou bien résulter

© 698670/17-03-2025/8

tažné tyče na levý a pravý nosník podvozku. Viz diagram

3. Umístěte vzpěry A a B a připevněte je v bodech C a D, pak připevněte celou tuto část aniž byste ji plně utáhli.
4. Umístěte příčný nosník E mezi podpěry A a B k bodům F.
5. Odřežte střední a spodní část nárazníku, viz schéma 2.
6. Utáhněte všechny matice a šrouby kroutivou silou uvedenou ve výkrese.
7. Vyměňte díly odstraněné v kroku 1 a 2.
8. Nasaďte Brink Connector G včetně držáku zásuvky H a pásku I.
9. Utáhněte všechny matice a šrouby kroutivou silou uvedenou ve výkrese.

Před demontáží a montáží částí vozidla konzultujte montážní příručku.

Montážní pokyny a metoda připevnění dle náčrtu.

Před montáží vyměnitelného systému tažné koule konzultujte montážní manuál.

DŮLEŽITÉ:

- * Pokud je potřeba provést na voze úpravy, obraťte se na svého prodejce.
- * Pokud je místo montáže opatřeno asfaltovým nátěrem nebo vrstvou nátěru snižující hluk, odstraňte je.
- * Pro informaci o maximálním nákladu povoleném k tažení se obraťte na svého prodejce.
- * **Při vrtání dbejte zvýšené pozornosti, zejména co se týče elektrických, brzdových a palivových kontaktů.**
- * Pokud jsou na maticích bodového svařování plastová víčka, odstraňte je.
- * Po montáži uschovejte tento manuál k ostatním dokladům vozidla.
- * Společnost Brink Towing Systems B.V. neodpovídá za přímé ani nepřímé škody způsobené nesprávnou montáží, včetně použití nevhodných nástrojů, použití jiných metod montáže a prostředků než uvedených a nesprávným pochopením těchto pokynů k montáži.

© 698670/17-03-2025/13

1. Zdemontować zespół tylnych świateł. Zdemontować zderzak. Zdemontować zderzak. Zdemontować wsporniki zderzaka. Patrz rysunek 1.
2. **Uwaga, w razie potrzeby:** Umieścić przeciwnakrętki X haka holowniczego w lewej i prawej poprzeczniczy ramy podwozia. Patrz schemat.
2. Umieścić wsporniki A i B i umocować je w punktach C i D, lekko przymocować całość.
3. Zamontować poprzecznicę E między wspornikami A i B w punktach F.
4. Wypłować zgodnie z rysunkiem 2 odciłek w środkowej części od spodu zderzaka.
5. Dokręcić wszystkie śruby i nakrętki zgodnie z rysunkiem.
6. Ponownie umieścić to, co zostało zdemontowane w punkcie 1 i 2.
7. Zamontować Brink Connector G oraz składaną płytkę z gniazdam i listwą I w punktach.
8. Dokręcić wszystkie śruby i nakrętki zgodnie z rysunkiem.

Co do montażu i montowania części pojazdu zapoznać się z podręcznikiem warsztatowym.

Co do montażu i środków montażowych zapoznać się ze schematem.

Co do montażu i demontażu zdejmowanej kuli zapoznać się z załączoną instrukcją montażu.

WSKAZÓWKI:

* Po przejechaniu 1 000 km dokręcić wszystkie elementy skęcane.

* Podczas ewentualnych odwrótów upewnić się czy w pobliżu nie znajdują się przewody instalacji elektrycznej, przewody hydrauliczne lub przewody paliwowe.

* Wszystkie ubytki powłoki lakierniczej zabezpieczyć przed korozją.

* Należy wyjąć ewentualne plastikowe zaślepki w punktach przyspawanych nakrętk.

* Stosować nakrętki oraz śruby gatunkowe dostarczone w komplecie.

* Utrzymać kulę w czystości, oraz pamiętać o regularnym jej smarowaniu.

d'une interprétation inexacte des présentes instructions de montage.

S **MONTERINGSANVISNINGAR:**

Före du startar monteringen måste du kontrollera typskylen för att kunna bedöma vilken skiss i monteringsanvisningen som skall användas.

1. Demontera baklysmodulerna. Demontera stötfångaren. Avlägsna stötdämparens stöd. Se figur 1.
2. **Observera! Om nödvändigt:** Placera dragtrörens motorikorna X i den högra och vänstra chassibalken. Se skiss.
2. Placera stöden A och B och fäst dem vid punkterna C och D, fäst sedan det hela utan att dra åt ordentligt.
3. Fäst tvärbalk E mellan hallarna A och B vid punkterna F.
4. Säg ut en del ur mitten av stötfångarens undersida enligt figur 2.
5. Momentdrag alla skruvar och muttrar enligt figuren.
6. Montera de delar som demonterades under punkt 1 och 2.
7. Fäst Brink Connector G inklusive fällbara kontaktplattan H och listen I.
8. Momentdrag alla skruvar och muttrar enligt figuren.

Se verkstadsboken för demontering och montering av fordonets delar.

Se skissen för montering och monteringsmaterial.

Se de bifogade monteringsanvisningarna för montering och demontering av det löstagbara kulsystemet.

OBS:

* Kontakta återförsäljaren om fordonet eventuellt bör modifieras.

* Om det finns ett bitumen- eller stötdämpande lager vid kontaktytor skall detta avlägnas.

* Hak holowniczy zarejestrować w stacji diagnostycznej.

Zastosowanie się do powyższych wskazań gwarantuje Państwu bezpieczne i prawidłowe, niezawodne i sprawne wykonanie przez cały okres jego użytkowania.

* Brink Towing Systems B.V. nie ponosi odpowiedzialności za straty poniesione pośrednio lub bezpośrednio na skutek niewłaściwego montażu, w tym użycia niewłaściwych narzędzi i sposobów montażu niezgodnych z instrukcją, oraz niezastosowanie się do treści instrukcji.

SF ASENNUSOHJEET:

Ennen asennusta, selvitä tyyppikilvestä, mikä asennusohjeen piirrokskoskee kyseistä autoa

1. Irrota takavaloajaksiköt. Irrota puskuri. Irrota puskurin kannattimet. Ks. kuva 1.
2. **Huom.: Tarvittaessa:** Aseta vetokoukun tautallevyt X vasempaan ja oikeaan alustapalkkiin. Ks. piirros.
3. Aseta kannattimet A ja B ja kiinnitä ne kohtiin C ja D, kiinnitä ne kaikki löyhästi.
4. Kiinnitä poikittaispalkki E tukien A ja B väliin kohtiin F, kiinnitä kaikki kasiin.
5. Sahaa irti osa puskurin alaosan keskosasta kuvan 2 osoittamalla tavalla.
6. Kiristä kaikki pultit ja mutterit piirroksen mukaisesti.
7. Aseta takaisin paikalleen kohdan 1 ja 2 osat.
8. Kiinnitä Brink Connector G ja siihen kiinnitetty kokoonlaitettava pistorasialevy H kassaleiineen I.
9. Kiristä kaikki pultit ja mutterit piirroksen mukaisesti.

Ajoneuvon osien purkamis- ja asennusohjeet, ks. työpöytäkalta kätettyjä

© 698670/17-03-2025/12

DK MONTAGEVEJLEDNING:

For at vælge rigtigt spændingsmoment, er det vigtigt at aflæse serienummeret på typepladen, for at kunne vælge hvilket af de medsendte diagrammer der skal anvendes.

1. Demonter baglysenhederne. Demonter kofangeren. Demonter kofangerstøtterne. Se fig. 1.
2. **OBS! Om nødvendigt:** Anbring spændpladerne X fra anhängertrek-køret i den venstre og højre chassisanvæg. Se skitse.
3. Anbring støtterne A og B og monter disse ved punkterne C og D monter det hele manuelt.
4. Monter tværvængen E mellem beslagene A og B på punkterne F, fæst gør det hele med håndkraft.
5. Sæt en del ud af kofangeren midt på undersiden jf. fig. 2.
6. Spænd alle bolte og møtrikker ifølge tegning.
7. Monter de dele, som blev fjernet under punkt 1 og 2.
8. Monter Brink Connector G inklusiv den nedklapbare kontaktplade H

med profil I.

9. Spænd alle bolte og møtrikker ifølge tegning.

Rådfør for demontering og montage af dele til køretøjet arbejdsplads-håndbogen.

Rådfør for montage og montagemidler skitsen.

Rådfør for montage og demontering af det aftagelige kuglesystem den vedlagte montagevejledning

BEMÆRK:

- * Kontakt forhandleren i forbindelse med eventuelle påkrævede ændring(er) på køretøjet.
- * Undervognsbehandlingen skal fjernes de steder hvor trækket ligger an mod bilen.
- * Kontakt Deres forhandler for oplysninger om den maksimale trækraft og det tilladte kugletryk.
- * **Vær forsigtig ikke at bore i ledninger-,bremse eller benzinslange**
- * Fjern plasticpropperne "om de findes" fra de punktsvejsede møtrikker.
- * Brink Towing Systems B.V. er ikke ansvarlig for skade der direkte eller indirekte er forårsaget af forkert montage, herunder også iberegnet brug af forkert værktøj og anvendelse af anden montagemetode og andre montagemidler end de foreskrevne samt fejltolkning af den medfølgende montagevejledning.

* DENNE MONTERINGSVEJLEDNING SKAL MEDBRINGES VED SYN.

E INSTRUCCIONES DE MONTAJE:

Antes de comenzar el montaje por favor, verifique la placa descriptiva del enganche con el fin de determinar la figura correspondiente en la reseña de montaje.

de la bola admitida de su vehículo.

*** No agujerear cable de eléctrico, tubos de freno o gasolina"**

- * Retirar, si presentes, los capuchones de plástico de las tuercas de soldadura por punto.
- * Guarde estas instrucciones junto a la documentación del vehículo después del montaje del enganche.
- * Brink Towing Systems B.V. no se responsabiliza por daños causados, directa o indirectamente, por un montaje incorrecto, incluyendo el uso de herramientas inadecuadas, por el uso de métodos de montaje y medios distintos a los indicados y por la interpretación incorrecta de estas instrucciones de montaje.

I ISTRUZIONI PER IL MONTAGGIO:

Prima di iniziare il montaggio verificare la terghetta per determinare quale disegno, presente nelle istruzioni, è applicabile.

1. Smontare i gruppi dei fanali posteriori.. Smontare il paraurti. Smontare i sostegni del paraurti. Vedi figura 1.
2. **Attenzione, se necessario:** Inserire le contropiastre X del gancio traino nel montante sinistro e destro del telaio. Vedi disegno .
3. Posizionare i sostegni A e B e fissarli manualmente in corrispondenza dei punti C e D.
4. Montare il gancio traino manualmente sui montanti, in corrispondenza dei punti A.
5. Segare via la parte indicata in figura 2 dalla parte centrale inferiore del paraurti.
6. Serrare tutti i dadi e bulloni alle coppie di serraggio indicate nel disegno.
7. Rimontare quanto rimosso al punto 1 e 2.
8. Montare lo Brink Connector G comprensiva il portapresa a scomparsa H e striscia I.

1. Desmontar las unidades de las luces traseras. Desmontar el parachoques. Desmontar los soportes del parachoques. Véase la figura 1.
2. **Importante. En caso necesario:** Instalar las contratueras X del gancho de remolque en el larguero de chasis izquierdo y derecho. Véase el croquis .
3. Colocar los soportes A y B y fijarlos a la altura de los puntos C y D, montar el conjunto sin apretar mucho.
4. Coloque la viga transversal E entre los soportes A y B en los puntos F.
5. Serrar una parte de acuerdo con la figura 2 en el centro del lado inferior del parachoques.
6. Apretar todos los tornillos y tuercas de acuerdo con los puntos del gráfico.
7. Volver a poner lo retirado bajo punto 1 y 2.
8. Montar la Brink connector G incluida la placa de enchufe batiente H y la banda I.
9. Apretar todos los tornillos y tuercas de acuerdo con los puntos del gráfico.

Consultar para el desmontaje y montaje de piezas del vehículo el manual de instalación de taller.

Consultar el croquis para el montaje y medios de fijación.

Consultar para el montaje y desmontaje del sistema de la bola extraíble las instrucciones de montaje adjuntas.

N.B.:

- * Para (una) eventual(es) adaptación(es) 'del vehículo' consúltese al concesionario.
- * Si en los puntos de fijación hay una capa de betún o anti-choque hay que quitarla.
- * Consulte a su concesionario para el peso máximo de tracción y la presión

© 698670/17-03-2025/10

9. Serrare tutti i dadi e bulloni alle coppie di serraggio indicate nel disegno.

Per lo smontaggio ed il montaggio dei componenti del veicolo consultare il manuale tecnico dell'officina.

Consultare il disegno per il montaggio ed i dispositivi di fissaggio.

Per il montaggio e lo smontaggio del sistema a sfera rimovibile, consultare le istruzioni di montaggio allegate.

N.B.:

- * Per eventuali necessari adattamenti "del veicolo" si consiglia di consultare il fornitore.
- * Rimuovere lo strato di materiale isolante dai punti d'attacco.
- * Per il peso complessivo trainabile della Vostra vettura, consultate il Vostro rivenditore autorizzato.
- * **Praticando i fori, prestare attenzione a non danneggiare i cavi elettrici, i cavi del freno e i condotti del carburante.**
- * Rimuovere, se presenti, i coperchietti in plastica dai dadi di saldatura per punto.
- * Questa istruzione di montaggio deve essere allegata ai documenti del veicolo dopo l'installazione del gancio.
- * Brink Towing Systems B.V. non può essere ritenuta responsabile per eventuali danni direttamente o indirettamente dovuti ad un errato montaggio, intendendo con ciò anche l'uso di attrezzi non idonei e l'uso di metodi e mezzi di montaggio diversi da quelli prescritti, nonché all'errata interpretazione delle seguenti istruzioni di montaggio.

PL INSTRUKCJA MONTAŻU:

Przed rozpoczęciem montażu należy sprawdzić tabliczkę znamionową, żeby ustalić, który z szablonów znajdujących się w instrukcji montażowej należy wykorzystać.

© 698670/17-03-2025/11