

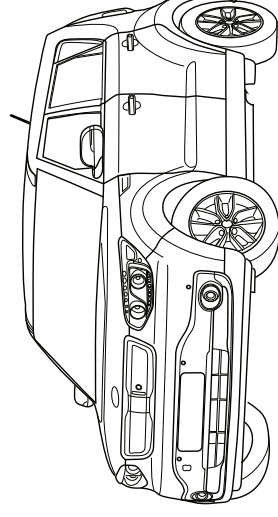
Towbar

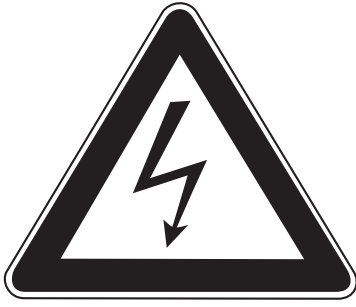
6993

Kia

• E-Soul (Cargo)

2019->





NL

- * Inbouwen in een high-voltage elektrische auto of in een hybride auto mag uitsluitend door gekwalificeerd personeel geschieden.
- * De voorgeschreven kwalificaties variëren naar gelang het gebied.
- * Neem de plaatselijk geldende wetgeving en de wettelijk voorgeschreven richtlijnen met betrekking tot service aan elektrische voertuigen in acht.
- * Het niet in acht nemen van deze instructie kan tot ernstig letsel en dood leiden.

GB

- * Fitting in a HV electric car or hybrid vehicle must only be done by qualified personnel.
- * The required qualifications may vary depending on the region.
- * Please observe the local legislation and legal directives relating to service to electric vehicles.

* Disregarding these instructions may lead to serious injuries or death.

D

- * Der Einbau in ein HV Elektrofahrzeug/ Hybrid darf nur von qualifiziertem Personal durchgeführt werden.
- * Die erforderlichen Qualifikationen variieren je nach Region.
- * Beachten Sie die örtlichen Gesetze und gesetzlichen Richtlinien bezüglich Elektrofahrzeug-Service.
- * Das Missachten dieser Anweisung kann zu schweren Verletzungen oder zum Tod führen.

F

- * Le montage dans un véhicule électrique haute tension (HV) ou un véhicule hybride ne peut être fait que par du personnel qualifié.
- * Les qualifications requises sont variées selon la région.
- * Respectez les lois locales et les directives légales pour le service aux véhicules électriques.
- * Le non-respect de ces instructions peut provoquer des blessures graves ou entraîner la mort.

S

- * Monteringen i ett HS-elfordon eller ett hybridfordon får endast genomföras av kvalificerad personal.
- * Vilken kvalifikation som krävs kan variera från

region till region.

- * Beakta alla lagar och bestämmelser som gäller i respektive land samt alla lagliga direktiv som gäller för servicearbeten på elfordon.
- * Om detta inte beaktas finns risk för mycket allvarlig kroppsskada eller livsfara.

DK

- * Indbygningen i et HV elektrisk køretøj eller hybridkøretøj må kun gennemføres af kvalificeret personale.
- * De krævede kvalifikationer varierer afhængigt af regionen.
- * Læs og overhold de lokale love og de lovmæssige bestemmelser vedr. service af elektriske køretøjer.
- * En manglende overholdelse af denne instruktion kan føre til alvorlige kvæstelser, evt. med døden til følge.

E

- * La instalación en un vehículo híbrido o en un vehículo eléctrico de alto voltaje solo puede ser realizada por personal cualificado.
- * Las calificaciones varían según la región.
- * Tenga en cuenta las leyes locales y las pautas legales con respecto al servicio del vehículo eléctrico.
- * Si no se siguen estas instrucciones, se pueden producir lesiones graves o la muerte.

© 699370/13-11-2025/2

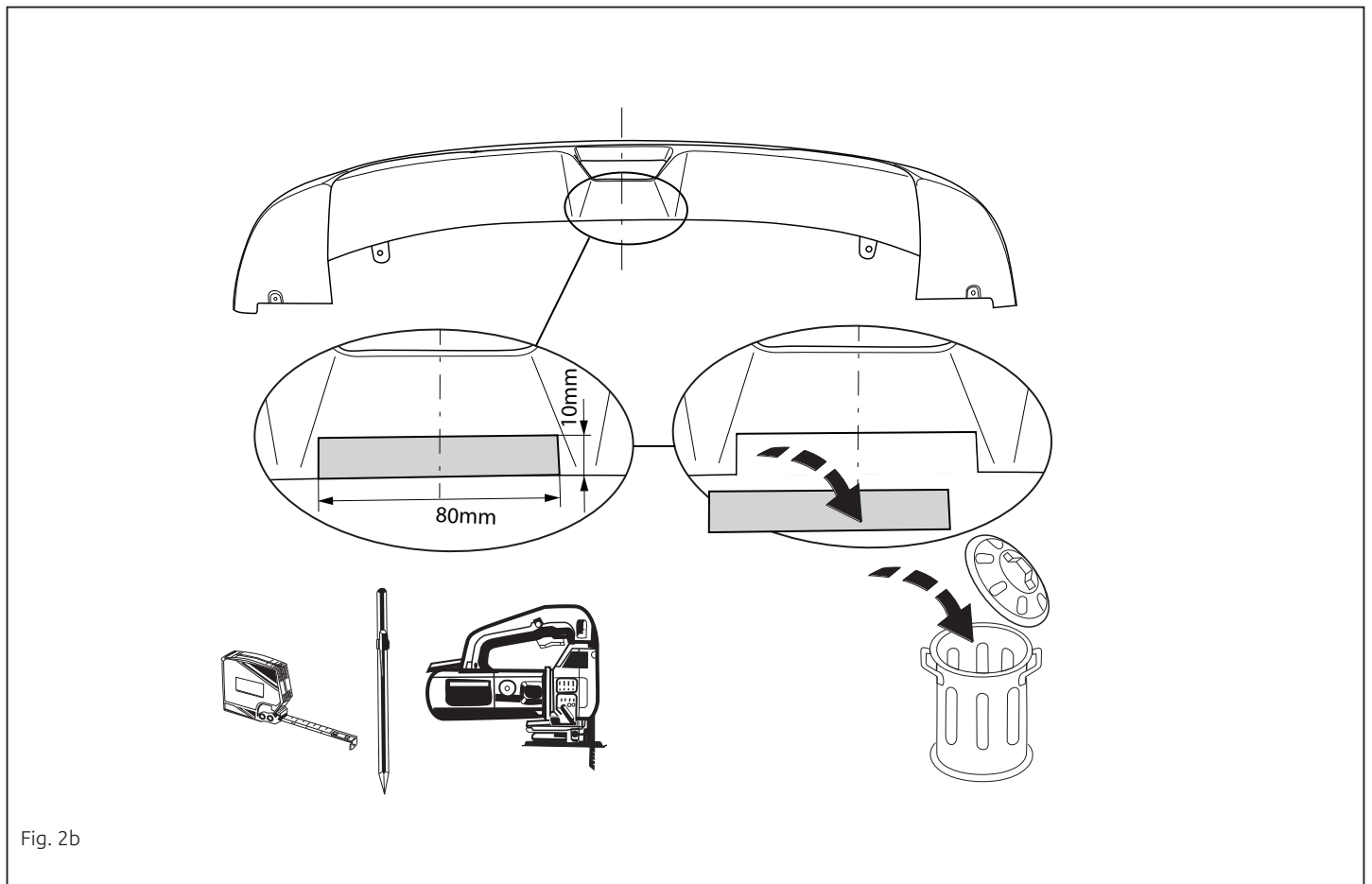


Fig. 2b

© 699370/13-11-2025/19

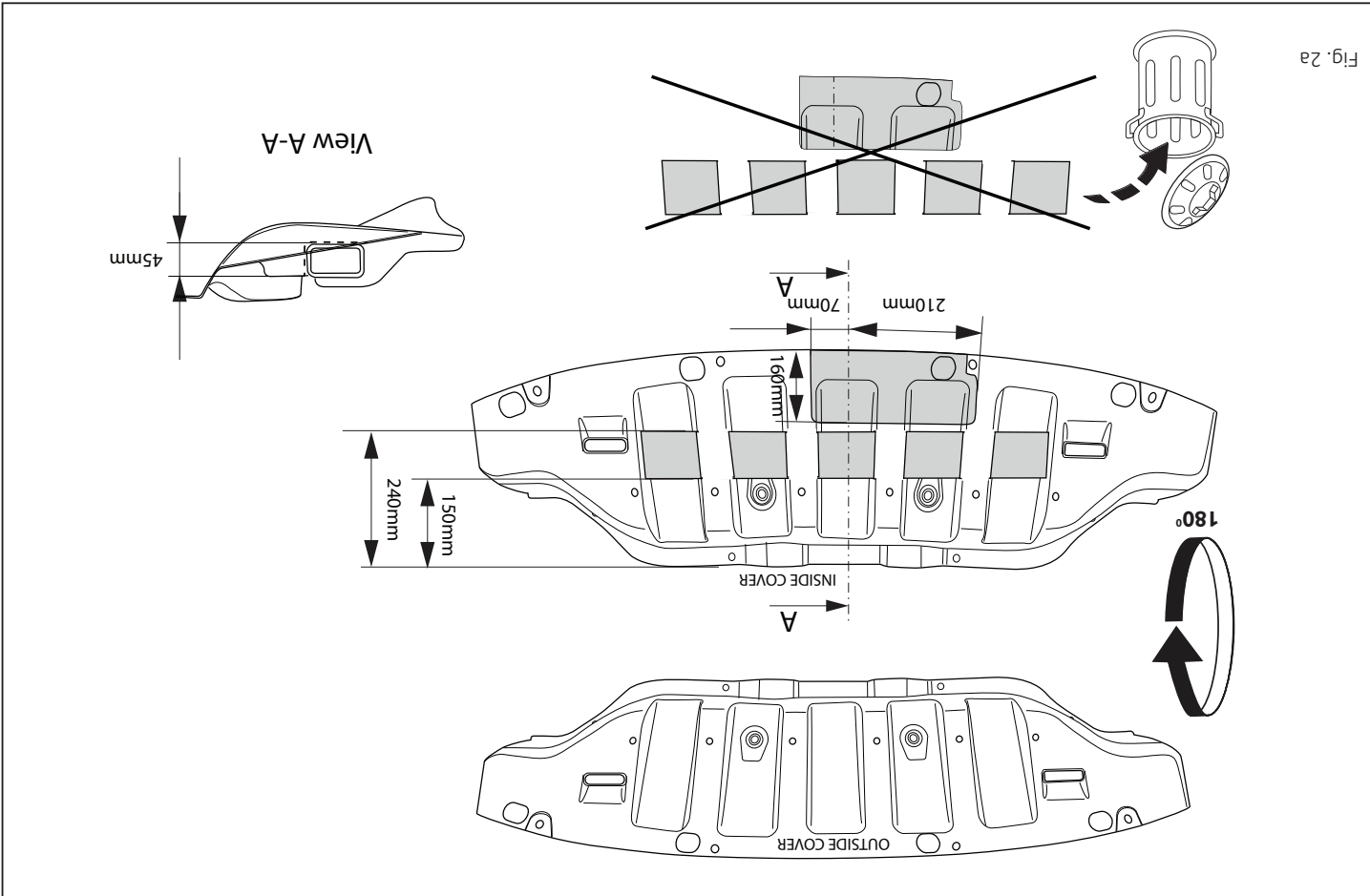
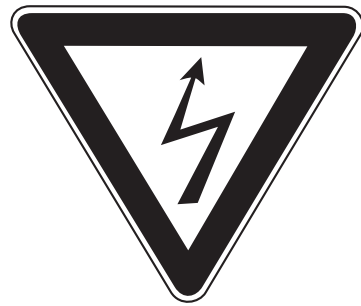


Fig. 2a



I

* L'installazione in un'automobile ibrida oppure in un'automobile elettrica ad alta tensione (HV) può essere eseguita esclusivamente da parte di personale qualificato.

* Le qualificazioni necessarie variano da regione a regione.

* Tenere conto delle leggi e delle direttive valide a livello locale in relazione all'assistenza per le auto elettriche.

* La mancata osservanza di queste istruzioni può causare lesioni gravi oppure la morte.

PL

* Montaż w pojeździe z napędem elektrycznym lub z napędem hybrydowym może zostać wykonany wyłącznie przez wykwalifikowany personel.

CZ

* Wymagane jest przestrzeżenie lokalnych przepisów prawnych i dyrektyw dotyczących serwisu su pojazdów z napędem elektrycznym.

* Nieprzestrzeganie powyższych wskazańek grozi ciężkimi urazami ciała lub utratą życia.

* Aseennuksen korkeajännitesäähkijöoneuvon (HV) tai hybridijöoneuvon saa suorittaa vain pätevä henkilöstö.

* Vaadittava pätevyys vaihtelee maakohittaisesti.

* Noudata sähköjöoneuvon huolto koskevia päkällisiä lakeja ja lain määrittäviä.

* Tämä ohjeen läimilyönti voi aiheuttaa vakaan loukkaantumisen tai kuoleman.

SF

* Asennuksen korkeajännitesäähkijöoneuvon (HV) tai hybridijöoneuvon saa suorittaa vain pätevä henkilöstö.

* Vaadittava pätevyys vaihtelee maakohittaisesti.

* Noudata sähköjöoneuvon huolto koskevia päkällisiä lakeja ja lain määrittäviä.

* Tämä ohjeen läimilyönti voi aiheuttaa vakaan loukkaantumisen tai kuoleman.

H

* A beépítést egy nagyfeszültségű villamos gépjárműbe vagy egy hibrid gépjárműbe csak megfelelő képesítésű személyzet hajthatja végre.

* A szükséges képesítés régióri régióra változó. Kérjük, vegye tekintetbe a villamos gépjárművek szerelvényeivel kapcsolatos helyi törvényeket és törvényes irányleveket.

* Ezen Utasítás figyelemen kívül hagyása súlyos vagy halálos sérülésekhez vezethet.

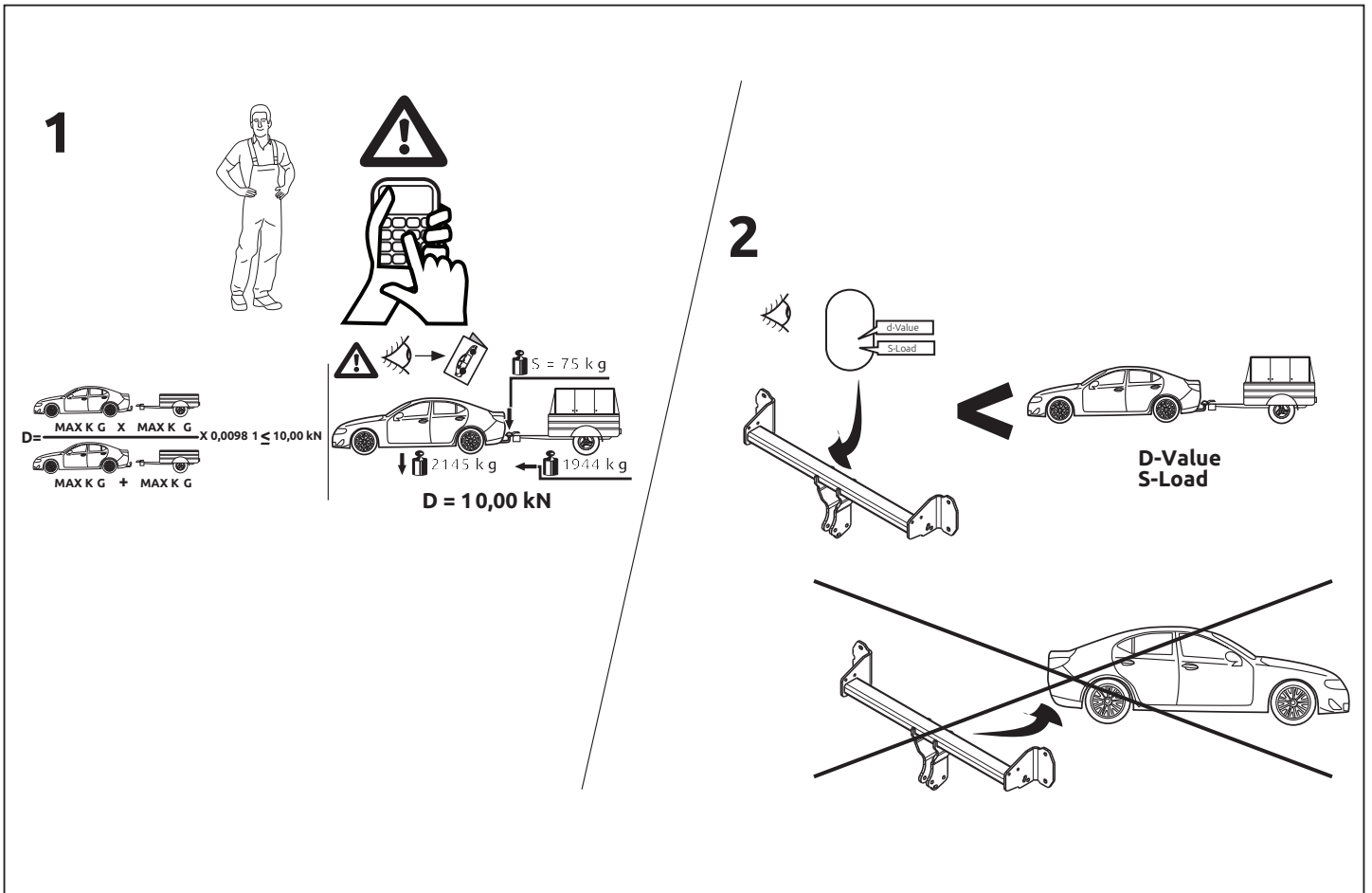
RUS

* Монтаж в электромобиль HV или в гибридный автомобиль может производиться только квалифицированным персоналом.

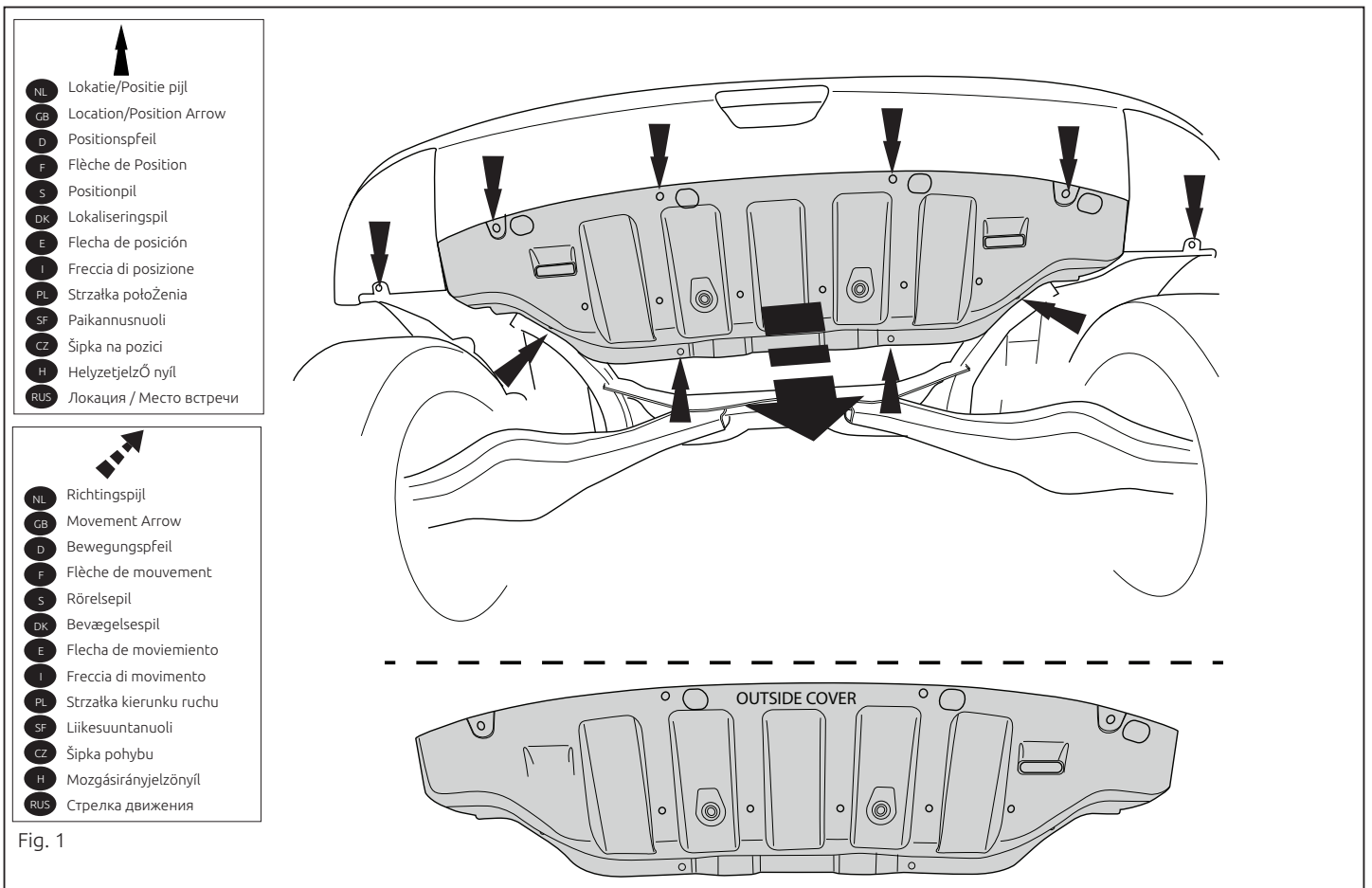
* Уровень необходимой квалификации зависит от региональных требований.

* Обратите Ваше внимание на региональные законы и директивы согласно законодательства относительно сервиса для электромобилей.

* Несоблюдение данной инструкции может обусловить тяжёлые травмы или привести к смертельному случаю.



© 699370/13-11-2025/4

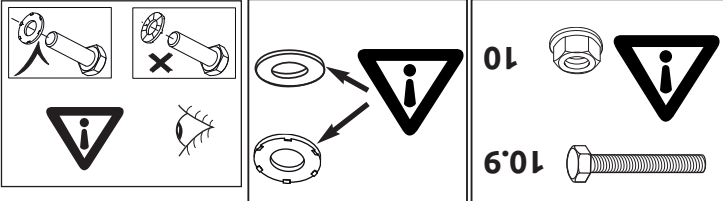
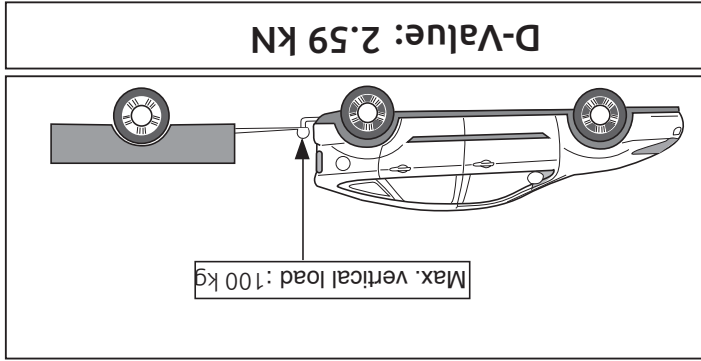
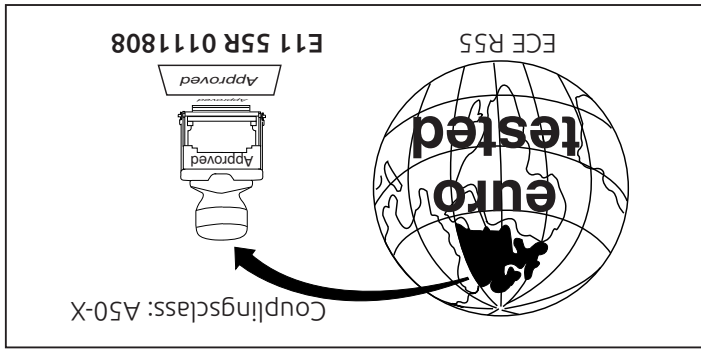
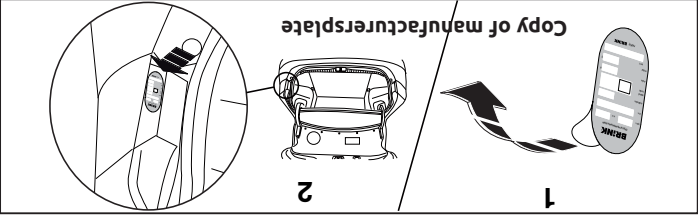
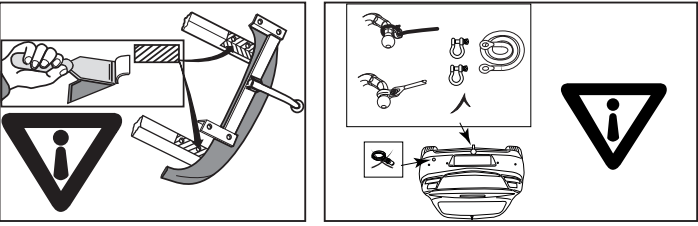
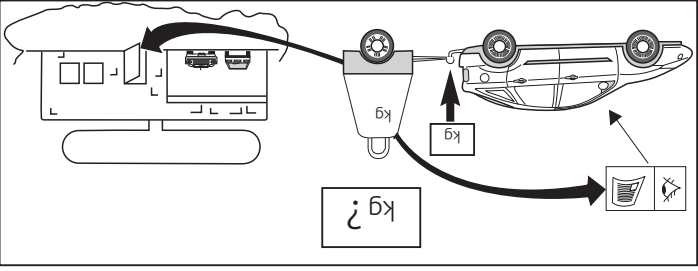


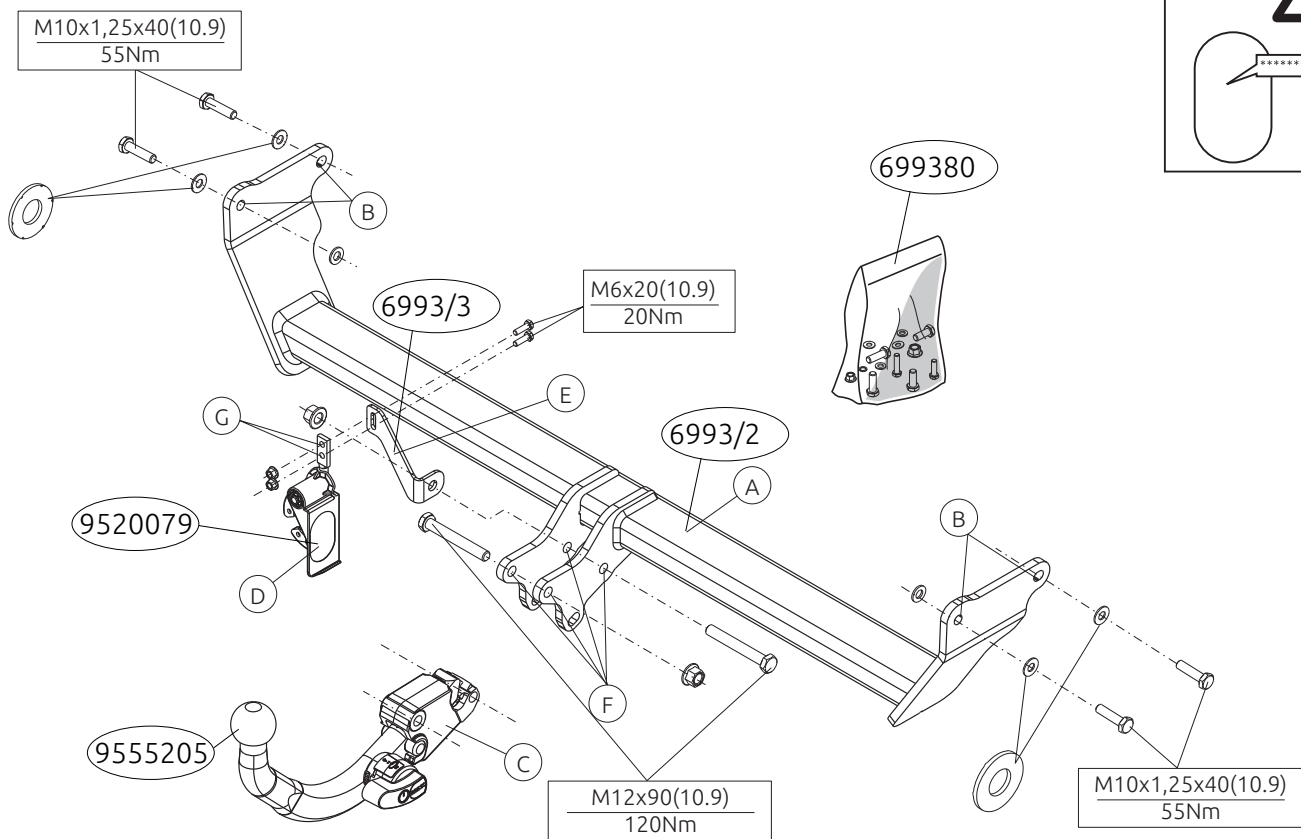
© 699370/13-11-2025/17

Для инструкции по снятию и установке деталей автомобиля, обращайтесь к руководству для работников гаражей.
 Информация о монтаже и средствах крепления вы найдете в схеме.
 Для инструкции по установке и снятию съемного крюка с шаром, обращайтесь к прилагаемому руководству по монтажу.

ВНИМАНИЕ:

- * Если требуется изменения конструкции транспортного средства, следует посоветоваться с дилером автомобиля.
- * Если в точках крепления имеется слой битума или противошумовой материал, его следует удалить.
- * Сведение о максимальной допустимой массе буксиремого прицепа вы можете получить у дилера автомобиля.
- * При сверлении следите за тем, чтобы не задеть электропроводку и линии тормозной цепи и подачи горючего.
- * Удалите (если они имеются) пластмассовые заглушки из приваренных гаек.
- * После монтажа крюка следует хранить настоящее руководство в комплекте с технической документацией автомобиля.
- * Фирма Brink не отвечает за ущерб, являющийся прямым или косвенным следствием неравильного монтажа, в том числе использования неподходящих инструментов и применения оно способа монтажа или других средств, чем предписано в инструкции, либо неравильного истолкования настоящей инструкции по монтажу.





© 699370/13-11-2025/6

jiných metod montáže a prostředků než uvedených a nesprávným pochopením těchto pokynů k montáži.

H SZERELÉSI ÚTMUTATÓ:

Mielőtt rögzítené az eszközt, ellenőrizze a típustáblát, hogy a rögzítési útmutató alapján melyik ábra alkalmazandó.

1. Távolítsa el a műanyag védőfedeleket. Lásd az ábrát 1.
2. Fűrészsel vágja ki a jelzett részeket a 2a, 2b. ábra szerint.
3. Amennyiben a csatlakozási pontok bitumennel, vagy zajcsökkentő anyaggal van bevonva, ezeket távolítsuk el.
4. Szerelje a kereszttartót A az alvástartókon lévő B pontokhoz, de ne húzza meg teljesen a rögzítőelemeket.
5. Szerelje fel a Brink Connector C az aljzatlemezrel D és a kengyellel E együtt az F és G pontokban.
6. Szorítsa be az összes anyát és csavart a rajzon feltüntetett csavarónyomatékig.
7. Helyezze el a műanyag védőfedeleket.

*

A jármű alkatrészeinek szétszerelési és összeillesztési módját lásd a munkahelyi kézikönyvben.

Az összeillesztési útmutatót és az alkatrészek csatlakoztatási módját lásd a rajzon.

Az eltávolítható gömbrendszer összeszerelési útmutatóját lásd a termékhez mellékelt összeszerelési kézikönyvben.

FONTOS:

- * Amennyiben a gépkocsin módosításra van szükség, kérjük felvilágosítást kereskedőnkéntől.
- * Amennyiben a csatlakozási pontok bitumennel, vagy zajcsökkentő any-

aggal van bevonva, ezeket távolítsuk el.

- * A jármű által maximálisan vontatható megengedett teher mértékéről tájékozódjunk kereskedőnként.
- * Fúrás során ügyeljünk arra, hogy elkerüljük az elektromos, a fék- és az üzemanyag-vezetéseket.
- * Amennyiben ponthegeztéssel rögzített anyákkal találkozunk, vegyük le róluk a műanyag sapkát.
- * A felszerelés után az útmutatót érizzük a gépjármű papírjaival együtt.
- * A Brink nem vállal felelősséget a nem megfelelő szerelésből közvetlen vagy közvetett módon következő károkért. Ez vonatkozik a nem megfelelő szerszámok használatára, a leírtaktól eltérő módszerek és eszközök alkalmazására, valamint a szerelési útmutató téves értelmezésére.

RUS РУКОВОДСТВО ДЛЯ МОНТАЖА:

Перед тем, как начинать монтаж, требуется проверить таблицу с типом изделия для того, чтобы определить какую именно из иллюстраций в инструкции по установке нужно использовать.

1. Снять пластмассовые защитные колпаки. См. рисунок 1.
2. Отпилить обозначенные части, как указано на рис. 2a, 2b.
3. Если в точках прикрепления имеется слой битума или противозащитной материал, его следует удалить.
4. Установить поперечный брус А в точках В на балки шасси, затянув крепежный материал не до конца.
5. Установить Brink Connector С вместе с отводной штепсельной D кронштейном Е в точках F и G.
6. Затянуть все болты и гайки в соответствии со значениями, указанными на рисунке.
7. Установить пластмассовые защитные колпаки.

© 699370/13-11-2025/15

POKYNY K MONTÁŽI: **CZ**

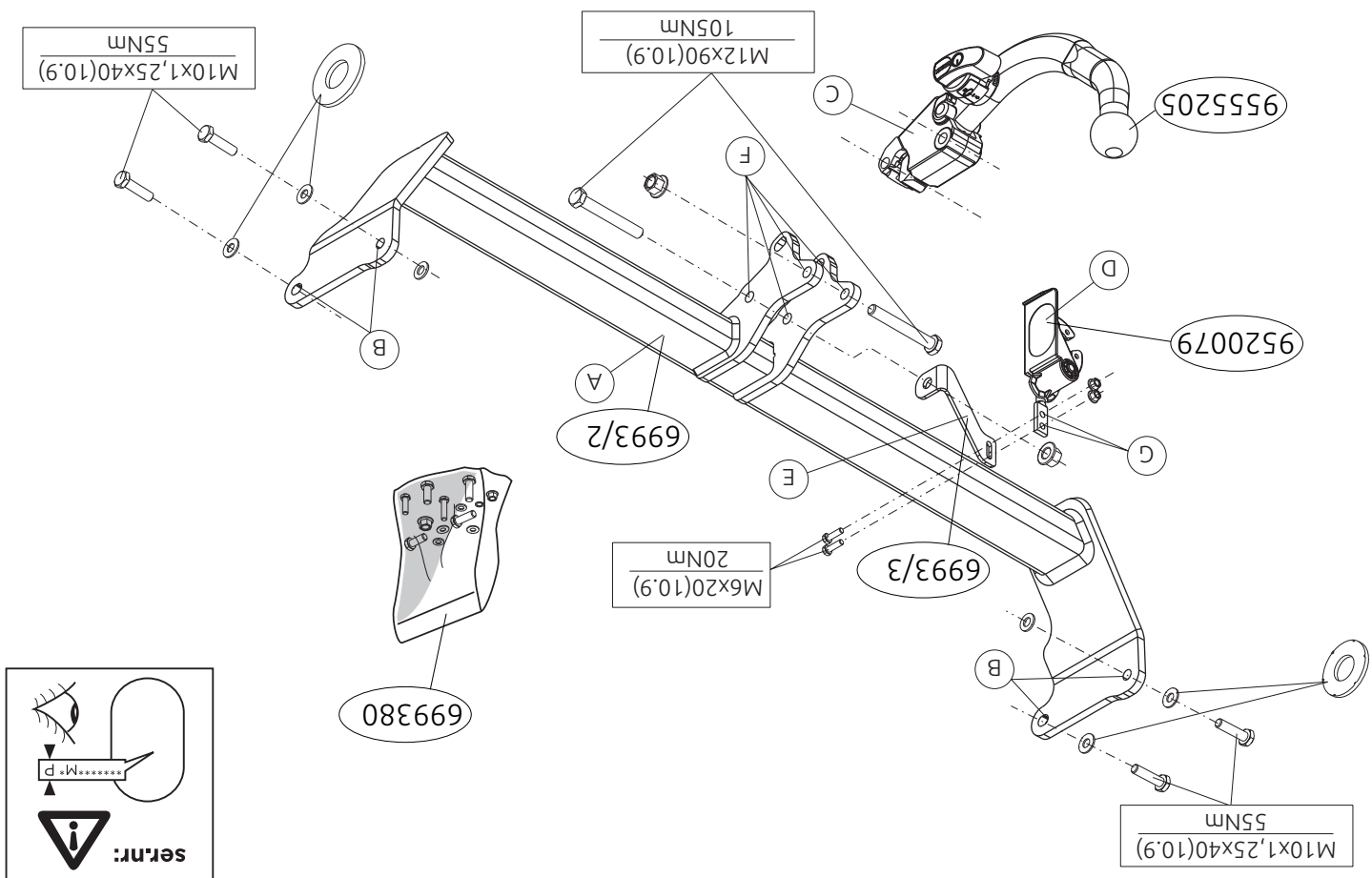
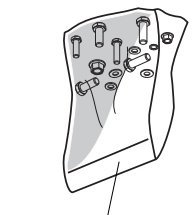
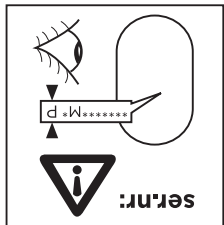
Před instalací je nutno zkontrolovat typový štítek, abyste zjistili, který nářez v pokynech pro instalaci máte použít.

1. Odstraňte plastové ochranné kryty. Viz schéma 1.
2. Vyřizněte označené části z obrázku 2a, 2b.
3. Pokud je místo montáže opatřeno asfaltovým nátěrem nebo vrstvou nátěru snižující hluk, odstraňte je.
4. Upevněte travěrz A v bodech B na nosníky rámu, neutahujte zcela.
5. Nasadte Brink Connector C včetně držáku zásuvky D a držáku E k bodům F a G.
6. Utáhněte všechny matice a šrouby kroutivou silou uvedenou v nářezu.
7. Připevněte plastové ochranné kryty.

Před demontáží a montáží částí vozidla konzultujte montážní příručku. Montážní pokyny a metoda připevnění dle nářtu. Před montáží vyměnitelného systému tažné koule konzultujte montážní manuál.

DŮLEŽITÉ:

- * Pokud je potřeba provést na voze úpravy, obraťte se na svého prodejce.
- * Pokud je místo montáže opatřeno asfaltovým nátěrem nebo vrstvou nátěru snižující hluk, odstraňte je.
- * Pro informaci o maximálním nákladu povolněm k tažení se obraťte na svého prodejce.
- * Při vrtání dbejte zvláště pozornosti, zejména co se týče elektrických, brzdových a palivových kontaktů.
- * Pokud jsou na maticích bodového svařování plastová víčka, odstraňte je.
- * Po montáži uschovejte tento manuál k ostatním dokladům vozidla.
- * Společnost Brink neodpovídá za přímé ani nepřímé škody způsobené nesprávnou montáží, včetně použití nevhodných nástrojů, použít!



TÄRKEÄÄ:

3. Mikäli kiinnityskohdissa on bitumi- tai tärinäestokerros, se on poistettava. Auton vetämää sallittua enimmäiskuormitusta on tiedusteltava jälleenva. Auton vetämää sallittua enimmäiskuormitusta on tiedusteltava jälleenva. Auton vetämää sallittua enimmäiskuormitusta on tiedusteltava jälleenva.
4. Kiinnitysosa on kysyttävä neuvoa jälleenva. Auton vetämää sallittua enimmäiskuormitusta on tiedusteltava jälleenva.
5. "Ajoneuvo" koskevaista mahdollisista tarpeellisista sovelluksista/sovelluksista on kysyttävä neuvoa jälleenva. Auton vetämää sallittua enimmäiskuormitusta on tiedusteltava jälleenva.
6. Mikäli kiinnityskohdissa on bitumi- tai tärinäestokerros, se on poistettava. Auton vetämää sallittua enimmäiskuormitusta on tiedusteltava jälleenva.
7. Poratessa on huolehdittava siitä, että ei jouduta kosketuksiin sähkö-, jarru- tai polttoainelihtojen kanssa.
8. Tämä asennusohjeet on asennuksen jälkeen säilytettävä yhdessä ajoneuvon koskevien paperien kanssa.
9. Brink ei ole vastuussa vioittumisesta, joka on suoraan tai epäsuoraan aiheutunut väärästä asennuksesta samoin kuin sopimatottomien työkalujen käytöstä, muiden kuin ohjeissa mainittujen asennusmenetelmien tai välineiden käytöstä sekä kyseisten asennusohjeiden väärinkäytännästä.

Asennus- ja kiinnitysohjeet, ks. piirros. Irrotettavan kuulajärjestelmän asennus- ja purkamisohjeet, ks. ohjeinen asennusopas.

3. Kiinnitysosa on kysyttävä neuvoa jälleenva. Auton vetämää sallittua enimmäiskuormitusta on tiedusteltava jälleenva.
4. Kiinnitysosa on kysyttävä neuvoa jälleenva. Auton vetämää sallittua enimmäiskuormitusta on tiedusteltava jälleenva.
5. "Ajoneuvo" koskevaista mahdollisista tarpeellisista sovelluksista/sovelluksista on kysyttävä neuvoa jälleenva. Auton vetämää sallittua enimmäiskuormitusta on tiedusteltava jälleenva.
6. Mikäli kiinnityskohdissa on bitumi- tai tärinäestokerros, se on poistettava. Auton vetämää sallittua enimmäiskuormitusta on tiedusteltava jälleenva.
7. Poratessa on huolehdittava siitä, että ei jouduta kosketuksiin sähkö-, jarru- tai polttoainelihtojen kanssa.
8. Tämä asennusohjeet on asennuksen jälkeen säilytettävä yhdessä ajoneuvon koskevien paperien kanssa.
9. Brink ei ole vastuussa vioittumisesta, joka on suoraan tai epäsuoraan aiheutunut väärästä asennuksesta samoin kuin sopimatottomien työkalujen käytöstä, muiden kuin ohjeissa mainittujen asennusmenetelmien tai välineiden käytöstä sekä kyseisten asennusohjeiden väärinkäytännästä.

Voordat u met de montage begint dient u op het typeplaatje te kijken welke schets in de handleiding van toepassing is.

1. Demonteer de kunststof beschermkap. Zie figuur 1.
2. Zaag overeenkomstig figuur 2a, 2b de aangegeven delen af.
3. Indien op de bevestigingspunten een bitumen of anti-dreunlaag aanwezig is, dient deze verwijderd te worden.
4. Monteer de dwarsbalk A op de punten B handvast in de chassisbalken.
5. Monteer de Brink Connector C inclusief wegklapbare stekkerplaat D met beugel E op de punten F en G.
6. Draai alle bouten en moeren overeenkomstig de schets vast.
7. Monteer de kunststof beschermkap.

Raadpleeg voor demontage en montage van voertuigonderdelen het werkplaatshandboek.

Raadpleeg voor montage en bevestigingsmiddelen de schets.

Raadpleeg voor montage en demontage van het afneembare kogelsysteem de bijgevoegde montagehandleiding.

BELANGRIJK:

- * Voor eventueel noodzakelijke aanpassing(en) "van het voertuig" dient men de dealer te raadplegen.
- * Indien op de bevestigingspunten een bitumen of anti-dreunlaag aanwezig is, dient deze verwijderd te worden.
- * Voor de max. toegestane massa, welke uw auto mag trekken, dient u uw dealer te raadplegen.
- * Bij het boren dient men er zorg voor te dragen, dat electriciteits-, rem- en brandstofleidingen niet worden geraakt.
- * Verwijder "indien aanwezig" de plastik dopjes uit de puntlasmoeren.
- * Deze handleiding dient na montage bij de voertuigpapieren gevoegd te

- * Rimuovere, se presenti, i coperchietti in plastica dai dadi di saldatura per punto.
- * Questa istruzione di montaggio deve essere allegata ai documenti del veicolo dopo l'installazione del .
- * Brink non può essere ritenuta responsabile per eventuali danni direttamente o indirettamente dovuti ad un errato montaggio, intendendo con ciò anche l'uso di attrezzi non idonei e l'uso di metodi e mezzi di montaggio diversi da quelli prescritti, nonché all'errata interpretazione delle seguenti istruzioni di montaggio.

Przed rozpoczęciem montażu należy sprawdzić tabliczkę znamionową, aby ustalić, który z rysunków znajdujących się w instrukcji montażowej należy wykorzystać.

1. Zdemontować kołpaki zabezpieczające wykonane z tworzywa sztucznego. Patrz rysunek 1.
2. Wypilować zgodnie z rysunkiem 2a, 2b zaznaczone odcinki.
3. Usunięcia materiału izolacyjnego z powierzchni styku z punktów mocowania.
4. Lekko zamontować belkę poprzeczną A w punktach B na poprzecznicach podwozia
5. Zamontować Brink Connector C oraz składaną płytkę z gniazdami D i wspornikiem E w punktach F i G.
6. Dokręcić wszystkie śruby i nakrętki zgodnie z rysunkiem.
7. Zamontować kołpaki zabezpieczające wykonane z tworzywa sztucznego.

Co do montażu i montowania części pojazdu zapoznać się z podręcznikiem warsztatowym.

Co do montażu i środków montażowych zapoznać się ze schematem.

worden.

- * Brink is niet aansprakelijk voor de schade die het direct of indirect gevolg is van onjuiste montage, daaronder begrepen gebruik van niet-geschikte gereedschappen en het gebruik van andere dan de voorgeschreven montagewijze en middelen, dan wel onjuiste interpretatie van dit onderhavig montagevoorschrift.

Before you start the fitting you must check the type plate to determine which sketch, in the fitting instruction, is applicable.

1. Remove the plastic protective cap. See figure 1.
2. Saw out the indicated sections from figure 2a, 2b.
3. Remove the insulating material from the contact area of the fitting points.
4. Fit the cross beam A at points B on the chassis beams, without fully tightening.
5. Fit the Brink Connector C, including foldaway socket plate D and bracket E at points F and G.
6. Tighten all nuts and bolts to the torque indicated in the drawing.
7. Fit the plastic protective cap.

For dismantling and fitting the vehicle parts, see the site handbook.

For fitting instructions and attachment method, see drawing.

See the assembly manual supplied for instructions on fitting the removable ball system.

NOTE:

- * Should this installation process entail the cutting of the bumper – conformation MUST be obtained by the installation engineer of the customer's acceptance prior to completion. Brink Towing Systems do not

© 699370/13-11-2025/8

Co do montażu i demontażu zdejmowanej kuli zapoznać się z załączoną instrukcją montażu .

Wskazówki:

- * Po przejechaniu 1000 km dokręcić wszystkie elementy skręcane.
- * Usunięcia materiału izolacyjnego z powierzchni styku z punktów mocowania.
- * Podczas ewentualnych odwiertów upewnić się czy w pobliżu nie znajdują się przewody instalacji elektrycznej, przewody hydrauliczne lub przewody paliwowe.
- * Wszystkie ubytki powłoki lakierniczej zabezpieczyć przed korozją.
- * Należy wyjąć ewentualne plastikowe zaślepki w punktach przyspawanych nakrętek.
- * Stosować nakrętki oraz śruby gatunkowe dostarczone w komplecie.
- * Utrzymywać kulę w czystości, oraz pamiętać o regularnym jej smarowaniu.
- * Zarejestrować w stacji diagnostycznej.
- *

Zastosowanie się do powyższych wskazań gwarantuje Państwu bezpieczeństwo, niezawodność i sprawność naszego wyrobu przez cały okres jego użytkowania.

* Firma Brink nie ponosi odpowiedzialności za straty poniesione pośrednio lub bezpośrednio na skutek niewłaściwego montażu, w tym użycia niewłaściwych narzędzi i sposobów montażu niezgodnych z instrukcją, oraz niezastosowanie się do treści instrukcji.

Ennen asennusta selvitä tyypikilvestä, mikä asennusohjeen piirros koskee kyseistä autoa

1. Irrota muoviset suojakannet. Ks. kuva 1.
2. Sahaa merkityt osat irti kuvan 2a, 2b mukaisesti.

© 699370/13-11-2025/13

cados y por la interpretación incorrecta de estas instrucciones de mon-

taje.

I ISTRUZIONI PER IL MONTAGGIO:

Prima di iniziare il montaggio verificare la terghetta identificativa per determinare quale disegno, presente nelle istruzioni, è applicabile.

1. Smontare le calotte di protezione in plastica. Vedi figura 1.
2. Segrare via le parti indicate in figura 2a, 2b.
3. Rimuovere lo strato di materiale isolante dai punti d'attacco.
4. Montare traversa A manualmente sui montanti, in corrispondenza dei punti B.
5. Montare lo Brink Connector C comprensiva il portapresa a scomparsa D e staffa E in corrispondenza dei punti F e G.
6. Serrare tutti i dadi e bulloni alle coppie di serraggio indicate nel disegno.
7. Montare le calotte di protezione in plastica.

Per lo smontaggio ed il montaggio dei componenti del veicolo consultare il manuale tecnico dell'officina.
Consultare il disegno per il montaggio ed i dispositivi di fissaggio.
Per il montaggio e lo smontaggio del sistema a sfera rimovibile, consultare le istruzioni di montaggio allegate.

N.B.:

- * Per eventuali necessari adattamenti "del veicolo" si consiglia di consultare il fornitore.
- * Rimuovere lo strato di materiale isolante dai punti d'attacco.
- * Per il peso complessivo trainabile della Vostra vettura, consultate il Vostro rivenditore autorizzato.
- * Praticando i fori, prestare attenzione a non danneggiare i cavi elettrici, i cavi del freno e i condotti del carburante.

© 699370/13-11-2025/12

3. Si en los puntos de fijación hay una capa de betún o anti-choque hay

que quitarla.

4. Coloque el travesaño A en los puntos B de la viga del chasis, sin apre-

tarlo totalmente.

5. Montar la Brink connector C incluida la placa de enchufe batiente D y

sopORTE E en los puntos F y G.

6. Apretar todos los tornillos y tuercas de acuerdo con los puntos del gra-

fico.

7. Montar los cubiertos protectores sintéticos.

Consultar el manual de instalación de taller para el desmontaje y mon-

taje de piezas del vehículo.

Consultar las instrucciones de montaje adjuntas para el montaje y des-

montaje del sistema de la bola extraíble.

N.B.:

- * Para (una) eventual(es) adaptación(es) 'del vehículo' consúltese al concesionario.
- * Si en los puntos de fijación hay una capa de betún o anti-choque hay que quitarla.
- * Consulte a su concesionario para el peso máximo de tracción y la presión de la bola admitida de su vehículo.
- * No agüjerear cable de eléctrico, tubos de freno o gasolina"
- * Retirar, si presentes, los capuchones de plástico de las tuercas de soldadura por punto.
- * Guarde estas instrucciones junto a la documentación del vehículo después del montaje.
- * Brink no se responsabiliza por daños causados, directa o indirectamente, por un montaje incorrecto, incluyendo el uso de herramientas inadecuadas, por el uso de métodos de montaje y medios distintos a los indicados.

accept responsibility for any matters arising as a result of this miscom-

munication.

* All measurements are in mm!

* The dealer should be consulted for possible necessary adjustment(s) "of the vehicle"

* Remove the insulating material from the contact area of the fitting

points.

* Consult your dealer for the maximum tolerated pull weight and ball hitch pressure of your vehicle.

* Do not drill through electrical, brake- or fuel lines.

* Remove (if present) the plastic caps from the spot welding nuts.

* This fitting instruction has to be enclosed in the vehicle documents after fitting the RMC.

* Brink is not liable for damage caused directly or indirectly by incorrect

assembly, including the use of unsuitable tools, the use of other

assembly methods and means than the ones outlined, and the incor-

rect interpretation of these assembly instructions.

D

MONTAGGANLEITUNG:

Vor Beginn des Einbaus ist anhand der Typplakette der Festzustellen,

welche Einbauskitze in dieser Montageanleitung die richtige ist.

1. Die Kunststoffschutzkap abmontieren. Siehe Abbildung 1..

2. Gemäß Abb. 2a, 2b die angegebene Teile abschneiden.

3. Im Bereich der Anlageflächen muß Unterbodenschutz, Hohlraumkon-

servierung (Wachs) und Antidröhmmaterial entfernt werden.

4. Den Querbalken A bei den Punkten B halbfest an den Fahrgestellträger

montieren.

5. Den Brink Connector C einschließl. wegklappbarer Steckdosenplatte

D und Bügel E bei den Punkten F und G montieren.

6. Alle Schrauben und Muttern gemäß den Angaben in der Abbildung

© 699370/13-11-2025/9

F INSTRUCTIONS DE MONTAGE:

Avant de commencer le montage veuillez, vérifier la plaque signalétique de l'attelage afin de d'identifier l'illustration correspondante dans la notice de montage.

1. Démonter la cache de protection en plastique. Voir la figure 1.
2. Découper les parties indiquées conformément à la figure 2a, 2b.
3. Enlever la couche de bitume ou d'anti-tremblement qui recouvre éventuellement les points de fixation.
4. Monter la traverse A sur les longerons de châssis, sans serrer, à l'emplacement des points B.
5. Monter le Brink Connector C et compris la prise rabattable D avec collier E sur les points F et G.
6. Serrer tous les boulons et écrous conformément au schéma.
7. Monter la cache de protection en plastique.

Pour le montage et le démontage des pièces du véhicule, consulter la notice du fabricant.

Consulter le croquis pour voir le montage et les moyens de fixation.

Pour le montage et le démontage de la rotule amovible, consulter la notice de montage jointe.

REMARQUE:

- * Pour une/des adaptations indispensables sur le véhicule, veuillez consulter le concessionnaire.
- * Enlever la couche de bitume ou d'anti-tremblement qui recouvre éventuellement les points de fixation.
- * Pour connaître le poids de traction maximum et le poids en flèche sur la rotule autorisée du véhicule, veuillez consulter votre concessionnaire.
- * Veiller en perçant à ne pas endommager les conduites de électrique, de

ring av det löstagbara kulsystemet.

OBS:

- * Kontakta återförsäljaren om fordonet eventuellt bör modifieras.
- * Om det finns ett bitumen- eller stötdämpande lager vid kontaktytor skall detta avlägsnas.
- * Kontakta din återförsäljare för ditt fordons max. dragvikt och tillåtna kultryck.
- * Vid borring skall man se till att elektrisk-, broms- och bränsleledningarna inte skadas.
- * Avlägsna de små plastlocken - om dessa finns - från punktsvetsmuttrar.
- * Efter att draget är monterat, placera monteringsanvisningen tillsammans med bilens övriga dokument.
- * Brink är inte ansvariga för skada som orsakats direkt eller indirekt av felaktig montering, inklusive användning av olämpliga verktyg, andra monteringsmetoder och processer än de som beskrivs, samt felaktig tolkning av dessa monteringsinstruktioner.

DK MONTAGEVEJLEDNING:

Inden du starter montage, skal du se på typeskiltet, hvilken tegning i vejledningen der skal anvendes.

1. Demonter kunststofbeskyttelseskapperne. Se fig. 1.
2. Sav de markerede dele ud ifølge figur 2a, 2b.
3. Undervognsbehandlingen skal fjernes de steder hvor trækket ligger an mod bilen.
4. Monter tværvangen A manuelt på chassisivangerne ved punkterne B.
5. Monter Brink Connector C inklusiv den nedklapbare kontaktplade D med bøjle E på punkterne F og G.
6. Spænd alle bolte og møtrikker ifølge tegningen.

frein et de carburant.

- * Retirer ""si présents"" les embouts en plastique des écrous de soudure par point.
- * Cette notice de montage doit être conservée à bord du véhicule après montage de l'attelage.
- * Brink décline toute responsabilité pour les dommages qui pourraient directement ou indirectement résulter d'un montage incorrect, y compris l'utilisation d'outils inappropriés et l'utilisation d'un mode d'emploi et de moyens autres que ceux prescrits, ou bien résulter d'une interprétation inexacte des présentes instructions de montage.

S MONTERINGSANVISNINGAR:

Innan du startar monteringen måste du kontrollera typskylten för att kunna bedöma vilken skiss i monteringsanvisningen som ska användas.

1. Demontera skyddskåporna av plast. Se figur 1.
2. Såga ut de angivna delarna från figur 2a, 2b.
3. Om det finns ett bitumen- eller stötdämpande lager vid kontaktytor skall detta avlägsnas.
4. Fäst bärbalken A vid punkterna B på chassibalkarna, utan att dra åt helt.
5. Fäst Brink Connector C inklusive fällbara kontaktplattan D och bygel E vid punkterna F och G.
6. Momentdra alla skruvar och muttrar enligt figuren.
7. Montera skyddskåporna av plast.

Se verkstadshandboken för demontering och montering av fordonets delar.

Se figuren för montering och monteringsmaterial.

Se de bifogade monteringsanvisningarna för montering och demonte-

© 699370/13-11-2025/10

7. Monter kunststofbeskyttelseskapperne.

Rådfør værkstedshåndbogen for demontering og montage af dele til køretøjet

Rådfør for montage og montagemidler skitsen.

Rådfør for montage og demontering af det aftagelige kuglesystem den vedlagte montagevejledning.

BEMÆRK:

- * Kontakt forhandleren i forbindelse med eventuelle påkrævede ændring(er) på køretøjet.
- * Undervognsbehandlingen skal fjernes de steder hvor trækket ligger an mod bilen.
- * Kontakt Deres forhandler for oplysninger om den maksimale trækraft og det tilladte kugletryk.
- * Vær forsigtig ikke at bore i ledninger-,bremse eller benzinslange.
- * Fjern plasticpropperne ""om de findes"" fra de punktsvejsede møtrikker.
- * Brink er ikke ansvarlig for skade der direkte eller indirekte er forårsaget af forkert montage, herunder også iberegnet brug af forkert værktøj og anvendelse af anden montage metode og andre montagemidler end de foreskrevne samt fejltolkning af den medfølgende montagevejledning.

DENNE MONTERINGSVEJLEDNING SKAL MEDBRINGES VED SYN.

E INSTRUCCIONES DE MONTAJE:

Antes de comenzar el montaje por favor, verifique la placa descriptiva con el fin de determinar la figura correspondiente en la reseña de montaje.

1. Desmontar los cubiertos protectoras sintéticas. Véase la figura 1.
2. Corte las secciones indicadas en la figura 2a, 2b.

© 699370/13-11-2025/11