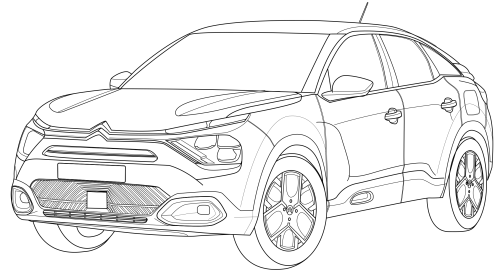
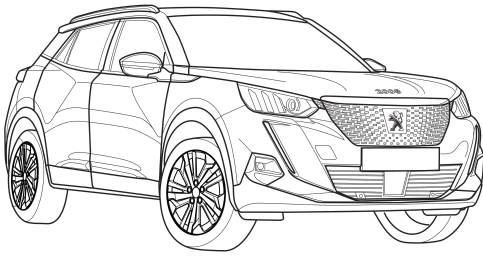


# Bike Carrier Solution 6815

Peugeot/ Citroën

- e-2008
- ë-C4

06/2019 ->  
12/2020 ->



This Fitting Instruction is  
dated **06-04-2022**.  
Always scan for the latest and  
most complete fitting instructions.



*Attention:  
This is not a towbar,  
This accessoire is only for  
transporting a bike rack.  
For improper assembly or using,  
the manufacturer has no liability.*



#### NL

- \* Inbouwen in een high-voltage elektrische auto of in een hybride auto mag uitsluitend door gekwalificeerd personeel geschieden.
- \* De voorgeschreven kwalificaties variëren naargelang het gebied.
- \* Neem de plaatselijk geldende wetgeving en de wettelijk voorgeschreven richtlijnen met betrekking tot service aan elektrische voertuigen in acht.
- \* Het niet in acht nemen van deze instructie kan tot ernstig letsel en dood leiden.

#### GB

- \* Fitting in a HV electric car or hybrid vehicle must only be done by qualified personnel.
- \* The required qualifications may vary depending on the region.
- \* Please observe the local legislation and legal directives relating to service to electric vehicles.
- \* Disregarding these instructions may lead to serious injuries or death.

#### D

- \* Der Einbau in ein HV Elektrofahrzeug/ Hybrid darf nur von qualifiziertem Personal durchgeführt werden.
- \* Die erforderlichen Qualifikationen variieren je nach Region.
- \* Beachten Sie die örtlichen Gesetze und gesetzlichen Richtlinien bezüglich Elektrofahrzeug-Service.
- \* Das Missachten dieser Anweisung kann zu schweren Verletzungen oder zum Tod führen.

#### F

- \* Le montage dans un véhicule électrique haute tension (HV) ou un véhicule hybride ne peut être fait que par du personnel qualifié.
- \* Les qualifications requises sont variées selon la région.
- \* Respectez les lois locales et les directives légales pour le service aux véhicules électriques.
- \* Le non-respect de ces instructions peut provoquer des blessures graves ou entraîner la mort.

#### S

- \* Monteringen i ett HS-elfordon eller ett hybridfordon får endast genomföras av kvalificerad personal.
- \* Vilken kvalifikation som krävs kan variera från region till region.
- \* Beakta alla lagar och bestämmelser som gäller i respektive land samt alla lagliga direktiv som gäller för servicearbeten på elfordon.
- \* Om detta inte beaktas finns risk för mycket allvarlig kroppsskada eller livsfara.

#### DK

- \* Indbygningen i et HV elektrisk køretøj eller hybridkøretøj må kun gennemføres af kvalificeret personale.
- \* De krævede kvalifikationer varierer afhængigt af regionen.
- \* Læs og overhold de lokale love og de lovmæssige bestemmelser vedr. service af elektriske køretøjer.
- \* En manglende overholdelse af denne instruktion kan føre til alvorlige kvæstelser, evt. med døden til følge.

#### E

- \* La instalación en un vehículo híbrido o en un vehículo eléctrico de alto voltaje solo puede ser realizada por personal cualificado.
- \* Las calificaciones varían según la región.
- \* Tenga en cuenta las leyes locales y las pautas legales con respecto al servicio del vehículo eléctrico.
- \* Si no se siguen estas instrucciones, se pueden producir lesiones graves o la muerte.



I

\* L'installazione in un'automobile ibrida oppure in un'automobile elettrica ad alta tensione (HV) può essere eseguita esclusivamente da parte di personale qualificato.

\* Le qualificazioni necessarie variano da regione a regione.

\* Tenere conto delle leggi e delle direttive valide a livello locale in relazione all'assistenza per le auto elettriche.

\* La mancata osservanza di queste istruzioni può causare lesioni gravi oppure la morte.

PL

\* Montaż w pojeździe z napędem elektrycznym HV lub z napędem hybrydowym może zostać

wykonany wyłącznie przez wykwalifikowany personel.

\* Wymagane kwalifikacje mogą różnić się zależnie od regionu, w którym dokonywany jest montaż.

\* Wymagane jest przestrzeganie lokalnych przepisów prawnych i dyrektyw dotyczących serwisu pojazdów z napędem elektrycznym. Nieprzestrzeganie powyższych wskazówek grozi ciężkimi urazami ciała lub utratą życia.

SF

\* Asennuksen korkeajännitesähköajoneuvoon (HV) tai hybridiajoneuvoon saa suorittaa vain pätevä henkilöstö.

\* Vaadittava pätevyys vaihtelee maakuntaisesti.

\* Noudata sähköajoneuvon huoltoa koskevia paikallisia lakeja ja lain määräyksiä.

\* Tämän ohjeen laiminlyönti voi aiheuttaa vakavan loukkaantumisen tai kuoleman.

CZ

\* Vestavbu do elektrovozidla na vysoké napětí nebo do hybridního vozidla může provádět pouze kvalifikovaný personál.

\* Dle daného státu se nezbytná požadovaná kvalifikace liší.

\* Při servisních činnostech na elektrovozidlech postupujte dle místních zákonů a zákonných směrnic.

\* Nedodrżování těchto pokynů může mít za následek vážné úrazy a smrt.

H

\* A beépítést egy nagyfeszültségű villamos gépjárműbe vagy egy hibrid gépjárműbe csak megfelelő képzésű személyzet hajthatja végre.  
\* A szükséges képzés régióról régióra változó. Kérjük, vegye tekintetbe a villamos gépjárművek szerivelésével kapcsolatos helyi törvényeket és törvényes irányelveket.

\* Ezen Utasítás figyelmen kívül hagyása súlyos vagy halálos sérülésekhez vezethet.

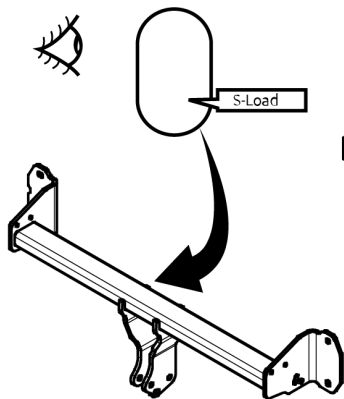
RUS

\* Монтаж в электромобиль HV или в гибридный автомобиль может производить только квалифицированный персонал.

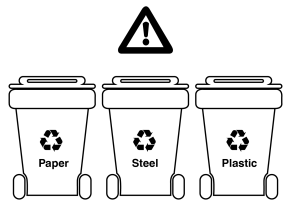
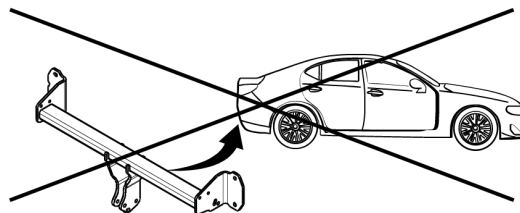
\* Уровень необходимой квалификации зависит от региональных требований.

\* Обратите Ваше внимание на региональные законы и директивы согласно законодательству относительно сервиса для электромобилей.

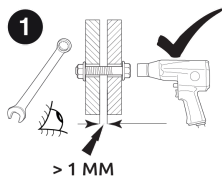
\* Несоблюдение данной инструкции может обусловить тяжелые травмы или привести к смертельному случаю.



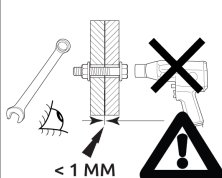
S-Load



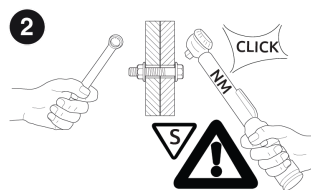
KEEP THE WASTE SEPARATION IN MIND



> 1 MM



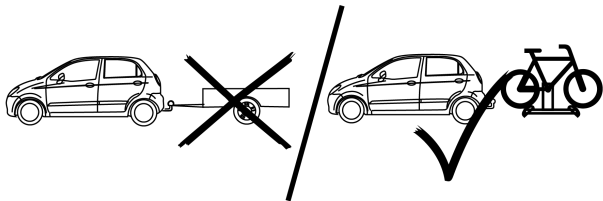
< 1 MM



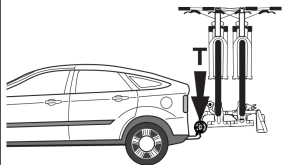
CLICK



OIL

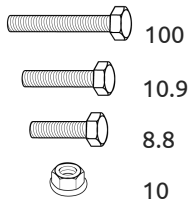


Max. T-load: 70kg

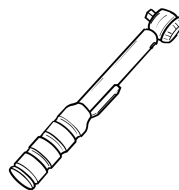
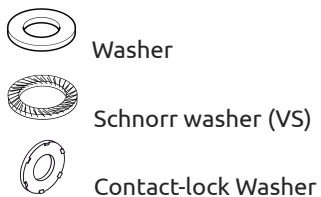


**THIS IS NOT A TOWBAR**

**Bolts/Nuts**



**Washers**

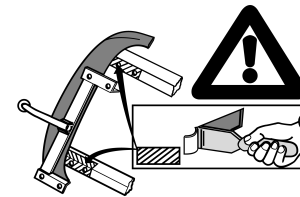
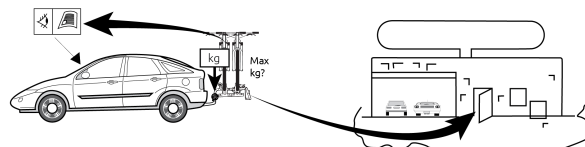


0km

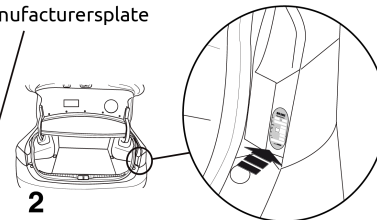
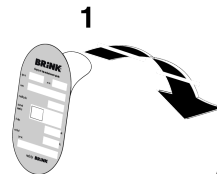


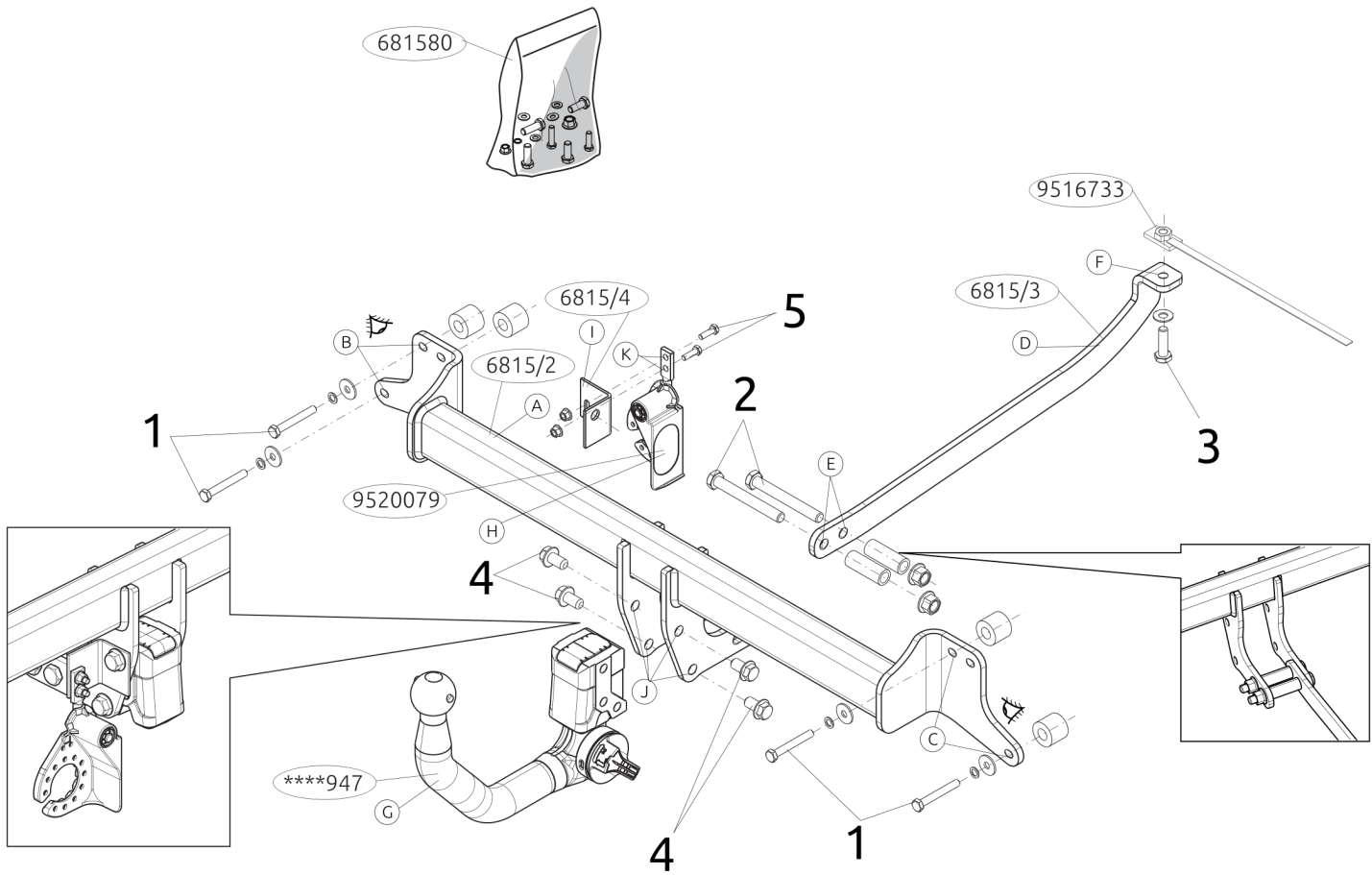
+

1000km



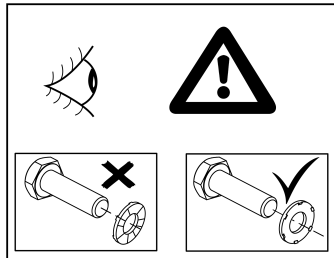
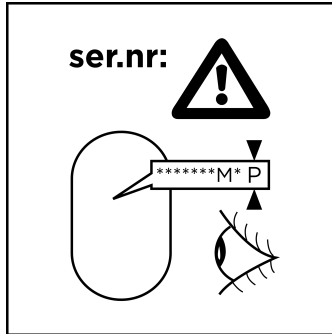
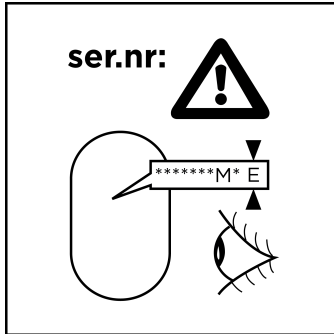
Copy of manufacturersplate





# Torque

Before you start the fitting you must check the type plate to determine which sketch, in the fitting instruction, is applicable.



## 1. M8x60 (8.8)

\*\*\*\*\*M\* E: 25 Nm

\*\*\*\*\*M\* P: 25 Nm

## 2. M12x100 (8.8)

\*\*\*\*\*M\* E: 85 Nm

\*\*\*\*\*M\* P: 75 Nm

## 3. M10x35 (10.9)

\*\*\*\*\*M\* E: 45 Nm

\*\*\*\*\*M\* P: 45 Nm

## 4. M12x22 (100)

\*\*\*\*\*M\* E: 160 Nm

\*\*\*\*\*M\* P: 150 Nm

## 5. M6x20 (10.9)

\*\*\*\*\*M\* E: 20 Nm

\*\*\*\*\*M\* P: 20 Nm

## NL Montage handleiding

**Voordat u met de montage begint dient u op het typeplaatje te kijken welke schets in de handleiding van toepassing is.**

1. Demonteer de bumper. Zie figuur 1.
2. Verwijder op de contactvlakken van de fietsendragerhaak met het voertuig de aanwezige kit of wax.
3. Monteer de dwarsbalk A op de achterwand op de punten B en C. Monteer het geheel los-vast.
4. Plaats de steunen D en bevestig deze op de punten E en F, monteer het geheel los-vast.
5. Zorg dat de hoogspanningkabels de steunen niet raken. Zie fig. 2.
6. Monteer de Brink Connector G inclusief wegklapbare stekkerplaat H met beugel I op de punten J en K.
7. Draai alle bouten overeenkomstig de schets vast.
8. Zaag een deel overeenkomstig figuur 3 in het midden aan de onderzijde uit de bumper.
9. Zaag overeenkomstig figuur 4 het aangegeven deel af.
10. Zaag overeenkomstig figuur 5 het aangegeven deel af.
11. Herplaats het onder punt 1 verwijderde.

**Raadpleeg voor demontage en montage van voertuigonderdelen het werkplaatshandboek. Raadpleeg voor montage en bevestigingsmiddelen de schets. Raadpleeg voor montage en demontage van de RMC de bijgevoegde montagehandleiding.**

### Belangrijk

- \* Voor eventueel noodzakelijke aanpassing(en) "van het voertuig" dient men de dealer te raadplegen.
- \* Indien op de bevestigingspunten een bitumen of anti-dreunlaag aanwezig is, dient deze verwijderd te worden.
- \* Bij het boren dient men er zorg voor te dragen, dat electriciteits-, remen brandstofleidingen niet worden geraakt
- \* Verwijder "indien aanwezig" de plastik dopjes uit de puntlasmoeren.

\* Deze handleiding dient na montage bij de voertuigpapieren gevoegd te worden.

\* Brink is niet aansprakelijk voor de schade die het direct of indirect gevolg is van onjuiste montage, daaronder begrepen gebruik van niet-geschikte gereedschappen en het gebruik van andere dan de voorgeschreven montagewijze en middelen, dan wel onjuiste interpretatie van dit onderhavig montagevoorschrift.

## GB Fitting Instructions

**Before you start the fitting you must check the type plate to determine which sketch, in the fitting instruction, is applicable.**

1. Remove the bumper. See figure 1.
2. Remove any wax or glue present where the bike carrier solution is in contact with the vehicle.
3. Fit the cross beam A on the rear panel at points B and C. Fit the whole thing, without tightening.
4. Position the supports D and attach them at points E and F, then fit the whole thing without fully tightening.
5. Make sure the high voltage cables do not touch the supports. See figure 2.
6. Fit the Brink Connector G, including foldaway socket plate H and bracket I at points J and K.
7. Tighten all bolts to the torque indicated in the drawing.
8. Saw a section out of the middle of the underside of the bumper as shown in fig 3.
9. Saw out the indicated section from figure 4.
10. Saw out the indicated section from figure 5.
11. Replace the items removed in step 1.

**For dismantling and fitting the vehicle parts, see the site handbook. For fitting instructions and attachment method, see drawing. See the assembly manual supplied for instructions on fitting the RMC.**

### Important

\* Should this installation process entail the cutting of the bumper – conformation MUST be obtained by the installation engineer of the



customer's acceptance prior to completion. Brink Towing Systems do not accept responsibility for any matters arising as a result of this miscommunication.

\* All measurements are in mm!

\* The dealer should be consulted for possible necessary adjustment(s) ""of the vehicle"".

\* Remove the insulating material from the contact area of the fitting points.

\* Do not drill through electrical-, brake- or fuellines.

\* Remove (if present) the plastic caps from the spot welding nuts.

\* This fitting instruction has to be enclosed in the vehicle documents after fitting the towbar.

\* Brink is not liable for damage caused directly or indirectly by incorrect assembly, including the use of unsuitable tools, the use of other assembly methods and means than the ones outlined, and the incorrect interpretation of these assembly instructions.

## D

### Montage anleitung

**Vor Beginn des Einbaus ist anhand der Typlakette der Anhänger kupp-  
lung festzustellen, welche Einbauskizze in dieser Montageanleitung die  
richtige ist.**

1. Die Stoßstange abmontieren. Siehe Abbildung 1.
2. Bei den Berührungsflächen der Fahrradträger-Transportlösung mit dem Fahrzeug den vorhandenen Kitt oder das Wachs entfernen.
3. Den Querbalken A an die Rückwand bei den Punkten B und C montieren. Das Ganze halbfest montieren.
4. Die Halterungen D anlegen und bei den Punkten E und F befestigen. Alles halbfest montieren.
5. Achten Sie darauf, dass die Hochspannungskabel die Stützen nicht berühren. Siehe Abbildung 2.
6. Den Brink Connector G einschließlich wegklappbarer Steckdosenplatte H und Bügel I bei den Punkten J und K montieren.
7. Alle Schrauben gemäß den Angaben in der Abbildung festdrehen.
8. Auf der Unterseite der Stoßstange einen Teil aus der Mitte gemäß Abbildung 3 heraus schneiden.
9. Gemäß Abb. 4 die angegebene Teil abschneiden.

10. Gemäß Abb. 5 die angegebene Teil abschneiden.

11. Das unter Abschnitt 1 Entfernte wieder anbringen.

**Für die Demontage und Montage von Fahrzeugteilen das  
Werkstatt-Handbuch zu Rate ziehen. Für die Montage und die  
Befestigungsmittel die Einbauskizze zu Rate ziehen. Für die Montage und  
Demontage des RMC die beiliegende Montageanleitung zu Rate ziehen.**

### Wichtig

- \* Für (eine) eventuell erforderliche Anpassung(en) ""des Fahrzeugs"" ist der Händler zu Rate zu ziehen.
- \* Im Bereich der Anlageflächen muß Unterbodenschutz, Hohlraumkonser-  
vierung (Wachs) und Antidröhnmaterial entfernt werden.
- \* Vor dem Bohren prüfen, daß keine, dort eventuell vorhandene Leitungen  
beschädigt werden können.
- \* Alle Bohrspäne entfernen und gebohrte Löcher gegen Korrosion schützen.
- \* Entfernen Sie ""falls vorhanden"", die Plastikkappen von den Punkt  
schweiß muttern.
- \* Die Quetschmuttern müssen nach einem späteren lösen der Muttern  
gegen neue ausgetauscht werden, da ansonsten die Sicherungswirkung  
nicht mehr garantiert ist!
- \* Brink haftet nicht für Schäden, die als direkte oder indirekte Folge einer  
nicht ordnungsgemäßen Montage auftreten, darunter fallen auch die  
Benutzung von ungeeigneten Werkzeugen, andere als die vorgeschriebenen  
Montageverfahren und Montagemittel sowie eine fehlerhafte Interpretation  
der betreffenden Montageanweisung.

## F

### Instructions de montage

**Avant de commencer le montage veuillez, vérifier la plaque signalétique  
de l'attelage afin de d'identifier l'illustration correspondante dans la  
notice de montage.**

1. Démonter le pare-chocs. Voir la figure 1.
2. Retirer le mastic ou la cire qui se trouve sur les surfaces de contact de  
l'système pour porte-vélo avec le véhicule.

3. Monter la traverse A sur la cloison arrière les points B et C. Monter l'ensemble sans serrer.
4. Positionner les supports D et les fixer à l'emplacement des points E et F, monter l'ensemble sans serrer.
5. S'assurer que les câbles haute tension ne touchent pas les supports. Voir la figure 2.
6. Monter le Brink Connector G et compris la prise rabattable H avec collier I sur les points J et K.
7. Serrer tous les boulons conformément au schéma.
8. Scier au centre de la partie inférieure du pare-chocs une partie correspondant à la figure 3.
9. Découper la partie indiquées conformément à la figure 4.
10. Découper la partie indiquées conformément à la figure 5.
11. Remettre en place les éléments déposés au point 1.

**Pour le montage et le démontage des pièces du véhicule, consulter la notice du fabricant. Consulter le croquis pour voir le montage et les moyens de fixation. Pour le montage et le démontage de RMC, consulter la notice de montage jointe.**

### Importante

- \* Pour une/des adaptations indispensables sur le véhicule, veuillez consulter le concessionnaire.
- \* Enlever la couche de bitume ou d'anti-tremblement qui recouvre éventuellement les points de fixation.
- \* Veiller en perçant à ne pas endommager les conduites de électrique, de frein et de carburant.
- \* Retirer ""si présents"" les embouts en plastique des écrous de soudeur par point.
- \* Cette notice de montage doit être conservée à bord du véhicule après montage de l'attelage.
- \* Brink décline toute responsabilité pour les dommages qui pourraient directement ou indirectement résulter d'un montage incorrect, y compris l'utilisation d'outils inappropriés et l'utilisation d'un mode d'emploi et de moyens autres que ceux prescrits, ou bien résulter d'une interprétation inexacte des présentes instructions de montage.

## S

### Monterings anvisningar

**Innan du startar monteringen måste du kontrollera typskylten för att kunna bedöma vilken skiss i monteringsanvisningen som ska användas.**

1. Demontera stötfångaren. Se figur 1.
2. Avlägsna all beläggning eller vax från cykelhållare kontaktytor med fordonet.
3. Montera bärbalken A på bakpanel vid punkterna B och C. Fäst det hela, utan att dra åt.
4. Placera stöden D och fäst dem vid punkterna E och F, fäst sedan det hela utan att dra åt ordentligt.
5. Se till att högspänningskablar inte rör vid stöden. Se figur 2.
6. Fäst Brink Connector G inklusive fällbara kontaktplattan H och bygel I vid punkterna J och K.
7. Momentdra alla skruvar enligt figuren.
8. Såga ut en del ur mitten av stötfångarens undersida enligt figur 3.
9. Såga ut de angivna delarna från figur 4.
10. Såga ut de angivna delarna från figur 5.
11. Montera de delar som demonterades under punkt 1.

**Se verkstadshandboken för demontering och montering av fordonets delar. Se figuren för montering och monteringsmaterial. Se de bifogade monteringsanvisningarna för montering och demontering av det RMC.**

### Viktig

- \* Kontakta återförsäljaren om fordonet eventuellt bör modifieras.
- \* Om det finns ett bitumen- eller stötdämpande lager vid kontaktytor skall detta avlägsnas.
- \* Vid borrning skall man se till att elektrisk-, broms- och bränsledningarna inte skadas.
- \* Avlägsna de små plastlocken - om dessa finns - från punktsvetsmuttrarna.
- \* Efter att draget är monterat, placera monteringsanvisningen tillsammans med bilens övriga dokument.
- \* Brink är inte ansvariga för skada som orsakats direkt eller indirekt av felaktig montering, inklusive användning av olämpliga verktyg, andra

monteringsmetoder og processer än de som beskrivs, samt felaktig tolkning av dessa monteringsinstruktioner.

## DK Monteringsvejledning

**Inden du starter montage, skal du se på typeskiltet, hvilken tegning i vejledningen der skal anvendes.**

1. Demonter kofangeren. Se fig. 1.
2. Fjern ved kontaktområder mellem køretøjet og cykelholder til anhængertræk det tilstedeværende kit eller voks.
3. Monter tværvangen A mod bagvæggen ved punkterne B og C. Monter helheden manuelt.
4. Anbring støtterne D og monter disse ved punkterne E og F; monter det hele manuelt.
5. Sørg for, at højspændingskablerne ikke berører understøtningerne. Se figur 2.
6. Monter Brink Connector G inklusiv den nedklapbare kontaktplade H med bøjle I på punkterne J og K.
7. Spænd alle bolte ifølge tegningen.
8. Sav en del ud af kofangeren midt på undersiden jf. fig. 3.
9. Sav den markerede del ud ifølge figur 4.
10. Sav den markerede del ud ifølge figur 5.
11. Monter de dele, som blev fjernet under punkt 1.

**Rådfør værkstedshåndbogen for demontering og montage af dele til køretøjet. Rådfør for montage og montagemidler skitsen. Rådfør for montage og demontering af det RMC den vedlagte montagevejledning.**

### Vigtig

- \* Kontakt forhandleren i forbindelse med eventuelle påkrævede ændring(er) på køretøjet.
- \* Undervognsbehandlingen skal fjernes de steder hvor trækket ligger an mod bilen.
- \* Vær forsigtig ikke at bore i ledninger-,bremse eller benzinslange.
- \* Fjern plasticpropperne ""om de findes"" fra de punktsvejsede mçtrikker.

\* Brink er ikke ansvarlig for skade der direkte eller indirekte er forårsaget af forkert montage, herunder også iberegnet brug af forkert værktøj og anvendelse af anden montage metode og andre montagemidler end de foreskrevne samt fejltolkning af den medfølgende montagevejledning.

## E Instrucciones de montaje

**Antes de comenzar el montaje por favor, verifique la placa descriptiva del enganche con el fin de determinar la figura correspondiente en la reseña de montaje.**

1. Desmontar el parachoques. Véase la figura 1.
2. Retirar a la altura de las superficies de contacto del accesorio portabicicletas con el vehículo el pegamento o la cera existentes.
3. Montar el travesano A en la pared posterior a la altura de los puntos B y C. Ajustelo todo, sin apretarlo.
4. Colocar los soportes D y fijarlos a la altura de los puntos E y F, montar el conjunto sin apretar mucho.
5. Asegúrese de que los cables de alta tensión no toquen los soportes. Ver figura 2.
6. Montar la Brink connector G incluida la placa de enchufe batiente H y soporte I en los puntos J y K.
7. Apretar todos los tornillos de acuerdo con los puntos del gráfico.
8. Serrar una parte de acuerdo con la figura 3 en el centro del lado inferior del parachoques.
9. Corte la sección indicadas en la figura 4.
10. Corte la sección indicadas en la figura 5.
11. Volver a poner lo retirado bajo punto 1.

**Consultar el manual de instalación de taller para el desmontaje y montaje de piezas del vehículo. Consultar el croquis para el montaje y medios de fijación. Consultar para el montaje y desmontaje del RMC las instrucciones de montaje adjuntas.**

## Importante

- \* Para (una) eventual(es) adaptación(es) 'del vehículo' consúltese al concesionario.
- \* Si en los puntos de fijación hay una capa de betún o anti-choque hay que quitarla.
- \* No agujerear cable de eléctrico, tubos de freno o gasolina""
- \* Retirar, si presentes, los capuchones de plástico de las tuercas de soldadura por punto.
- \* Guarde estas instrucciones junto a la documentación del vehículo después del montaje del RMC.
- \* Brink no se responsabiliza por daños causados, directa o indirectamente, por un montaje incorrecto, incluyendo el uso de herramientas inadecuadas, por el uso de métodos de montaje y medios distintos a los indicados y por la interpretación incorrecta de estas instrucciones de montaje.

### I

## Istruzioni per il montaggio

**Prima di iniziare il montaggio verificare la terghetta identificativa per determinare quale disegno, presente nelle istruzioni, è applicabile.**

1. Smontare il paraurti. Vedi figura 1.
2. Rimuovere il mastice o la cera presenti sulle superfici di contatto della soluzione per trasportare la tua bici con il veicolo.
3. Montare la traversa A in corrispondenza dei punti B e C. Montare il tutto a mano.
4. Posizionare i sostegni D e fissarli manualmente in corrispondenza dei punti E ed F.
5. Assicurarsi che i cavi dell'alta tensione non tocchino i supporti. Vedere la figura 2.
6. Montare lo Brink Connector G comprensiva il portapresa a scomparsa H e staffa I in corrispondenza dei punti J e K.
7. Serrare tutti i bulloni alle coppie di serraggio indicate nel disegno.
8. Segare via la parte indicata in figura 3 dalla parte centrale inferiore del paraurti.
9. Segare via la parte indicate in figura 4.
10. Segare via la parte indicate in figura 5.
11. Rimontare quanto rimosso al punto 1.

**Per lo smontaggio ed il montaggio dei componenti del veicolo consultare il manuale tecnico dell'officina. Consultare il disegno per il montaggio ed i dispositivi di fissaggio. Per il montaggio e lo smontaggio del RMC, consultare le istruzioni di montaggio allegate.**

## Importante

- \* Per eventuali necessari adattamenti ""del veicolo"" si consiglia di consultare il fornitore.
- \* Rimuovere lo strato di materiale isolante dai punti d'attacco.
- \* Praticando i fori, prestare attenzione a non danneggiare i cavi elettrici, i cavi del freno e i condotti del carburante.
- \* Rimuovere, se presenti, i coperchietti in plastica dai dadi di saldatura per punto.
- \* Questa istruzione di montaggio deve essere allegata ai documenti del veicolo dopo l'installazione del gancio.
- \* Brink non può essere ritenuta responsabile per eventuali danni direttamente o indirettamente dovuti ad un errato montaggio, intendendo con ciò anche l'uso di attrezzi non idonei e l'uso di metodi e mezzi di montaggio diversi da quelli prescritti, nonché all'errata interpretazione delle seguenti istruzioni di montaggio.

### PL

## Instrukcja montażu

**Przed rozpoczęciem montażu należy sprawdzić tabliczkę znamionową, aby ustalić, który z rysunków znajdujących się w instrukcji montażowej należy wykorzystać.**

1. Zdemonstować zderzak. Patrz rysunek 1.
2. Usunąć w miejscu powierzchni stycznych hak do przewozu rowerów z pojazdem znajdujący się tam kit lub wosk.
3. Zamontować belkę poprzeczną A na ścianie tylnej wraz z płyty punktach B i C. Zamontować całość bez dokręcania.
4. Umieścić wsporniki D i umocować je w punktach E i F, lekko przymocować całość.
5. Upewnij się, że przewody wysokiego napięcia nie dotykają podpór. Patrz rysunek 2.

6. Zamontować Brink Connector G oraz składaną płytkę z gniazdami H i wspornikiem I w punktach J i K.
7. Dokręcić wszystkie śruby zgodnie z rysunkiem.
8. Wypłtować zgodnie z rysunkiem 3 odcinek w środkowej części od spodu zderzaka.
9. Wypłtować zgodnie z rysunkiem 4 zaznaczone odcinek.
10. Wypłtować zgodnie z rysunkiem 5 zaznaczone odcinek.
11. Ponownie umieścić to, co zostało zdemontowane w punkcie 1.

**Co do montażu i montowania części pojazdu zapoznać się z podręcznikiem warsztatowym. Co do montażu i środków montażowych zapoznać się ze schematem. Co do montażu i demontażu RMC zapoznać się z załączoną instrukcją montażu .**

### Uwaga

- \* Po przejechaniu 1000 km dokręcić wszystkie elementy skręcane.
- \* Usunięcia materiału izolacyjnego z powierzchni styku z punktów mocowania.
- \* Podczas ewentualnych odwiertów upewnić się czy w pobliżu nie znajdują się przewody instalacji elektrycznej, przewody hydrauliczne lub przewody paliwowe.
- \* Wszystkie ubytki powłoki lakierniczej zabezpieczyć przed korozją.
- \* Należy wyjąć ewentualne plastikowe zaślepki w punktach przyspawanych nakrętek.
- \* Stosować nakrętki oraz śruby gatunkowe dostarczone w komplecie.
- \* Utrzymywać kulę w czystości, oraz pamiętać o regularnym jej smarowaniu.
- \* Hak RMC zarejestrować w stacji diagnostycznej.
- \* Zastosowanie się do powyższych wskazań gwarantuje Państwu bezpieczeństwo, niezawodność i sprawność naszego wyrobu przez cały okres jego użytkowania.

SF

### Asennusohjeet

**Ennen asennusta selvitä tyyppikilvestä, mikä asennusohjeen piirros koskee kyseistä autoa.**

1. Irrota puskuri. Ks. kuva 1.

2. Poista mahdollinen kitti ja vaha kohdista, joissa pyöräteline ratkaisu on kosketuksissa ajoneuvoon.
3. Kiinnitä poikittaispalkki A takaseinään kohtiin B ja C. Kiinnitä ne kaikki löyhästi.
4. Aseta kannattimet D ja kiinnitä ne kohtiin E ja F, kiinnitä ne kaikki löyhästi.
5. Varmista, että suurjännitekaapelit eivät kosketa tukia. Ks. kuva 2.
6. Kiinnitä Brink Connector G ja siihen kiinnitetty kokoontaitettava pistorasialevy H luettuna I väliin kohtiin J ja K.
7. Kiristä kaikki pultit piirroksen mukaisesti.
8. Sahaa irti osa puskurin alaosan keskiosasta kuvan 3 osoittamalla tavalla.
9. Sahaa merkitty osat irti kuvan 4 mukaisesti.
10. Sahaa merkitty osat irti kuvan 5 mukaisesti.
11. Aseta takaisin paikalleen kohdan 1 osat.

**Ajoneuvon osien purkamis- ja asennusohjeet, ks. työpaikalla käytetty käsikirja. Asennus- ja kiinnitysohjeet, ks. piirros. Irrotettavan RMC ja purkamisohjeet, ks. oheinen asennusopas.**

### Tärkeää

- \* ""Ajoneuvoa"" koskevasta mahdollisesta tarpeellisesta sovellutuksesta/sovellutuksista on kysyttävä neuvoa jälleenmyyjältä.
- \* Mikäli kiinnityskohdissa on bitumi- tai tärinänestokerros, se on poistettava.
- \* Porattaessa on huolehdittava siitä, että ei jouduta kosketuksiin sähkö-, jarru- tai polttoainehoitojen kanssa.
- \* Poista, ""mikäli olemassa"" , pistehitsausmuttereiden muovisuojukset.
- \* Nämä asennusohjeet on asennuksen jälkeen säilytettävä yhdessä ajoneuvoa koskevien papereiden kanssa.
- \* Brink ei ole vastuussa vioittumisesta, joka on suoraan tai epäsuoraan aiheutunut väärästä asennuksesta samoin kuin sopimattomien työkalujen käytöstä, muiden kuin ohjeissa mainittujen asennusmenetelmien tai välineiden käytöstä sekä kyseisten asennusohjeiden väärintulkinnasta.

CZ

### Pokyny k montáži

**Před instalací je nutno zkontrolovat typový štítek, abyste zjistili, který nářez v pokynech pro instalaci máte použít.**

1. Odstraňte nárazník. Viz schéma 1.
2. Odstraňte jakýkoliv vosk nebo lepidlo z místa nosič na kola na tažné zařízení s vozidlem.
3. Připevňte traverzu A na zadním v bodech B a C. Nasadte celou věc bez upevňování.
4. Umístěte vzpěry D a připevňte je v bodech E a F, pak připevňte celou tuto část aniž byste ji plně utáhli.
5. Ujistěte se, že se vysokonapěťové kabely nedotýkají podpěr. Viz obrázek 2.
6. Nasadte Brink Connector G včetně držáku zásuvky H a držáku I k bodům J a K.
7. Utáhněte všechny matice kroutivou silou uvedenou v nákrese.
8. Odřežte střední a spodní část nárazníku, viz schéma 3.
9. Vyřízněte označenou část z obrázku 4.
10. Vyřízněte označenou část z obrázku 5.
11. Vyměňte díly odstraněné v kroku 1.

**Před demontáží a montáží částí vozidla konzultujte montážní příručku. Montážní pokyny a metoda připevnění dle náčrtu. Před montáží vyměnitelného RMC konzultujte montážní manuál.**

## Důležitost

- \* Pokud je potřeba provést na voze úpravy, obraťte se na svého prodejce.
- \* Pokud je místo montáže opatřeno asfaltovým nátěrem nebo vrstvou nátěru snižující hluk, odstraňte je.
- \* Pro informaci o maximálním nákladu povoleném k tažení se obraťte na svého prodejce.
- \* Při vrtání dbejte zvýšené pozornosti, zejména co se týče elektrických, brzdových a palivových kontaktů.
- \* Pokud jsou na maticích bodového svařování plastová víčka, odstraňte je.
- \* Po montáži uschovejte tento manuál k ostatním dokladům vozidla.
- \* Společnost Brink neodpovídá za přímé ani nepřímé škody způsobené nesprávnou montáží, včetně použití nevhodných nástrojů, použití jiných metod montáže a prostředků

H

## Szerelési útmutató

**Mielőtt rögzítené az eszközt, ellenőrizze a típusablát, hogy a rögzítési útmutató alapján melyik ábra alkalmazandó.**

1. Távolítsa el az ütközőt. Lásd az ábrát 1.
2. Távolítsa el az összes keőanyagot illetve ragasztót a kerékpár-szállítási megoldás a járművel érintkező részeinél.
3. Illessze a hátsó panelen A található az B és C-val jelölt pontokban. Illessze be az egész együttest megszorítás nélkül.
4. Helyezze el a D támasztékokat és illessze a E és F pontokhoz, majd szerelje fel az egész tárgyat lazán felcsavarva.
5. Győződjön meg róla, hogy a nagyfeszültségű kábelek nem érnek a tartószerkezetekhez. Lásd az ábrát 2.
6. Szerelje fel a Brink Connector G az aljzatlemezrel H és a kengyellel I együtt az J és K pontokban.
7. Szorítsa be az összes anyát a rajzon feltüntetett csavarónyomatékig.
8. Fűrészeljen ki az ütköző középső és alsó részéből egy cikket a(z) 3 ábrán feltüntetett módon.
9. Fűrésszel vágja ki a jelzett részt a 4. ábra szerint.
10. Fűrésszel vágja ki a jelzett részt a 5. ábra szerint.
11. Tegye vissza az 1. lépésben eltávolított darabokat.

**A jármű alkatrészeinek szétszerelési és összeillesztési módját lásd a munkahelyi kézikönyvben. Az összeillesztési útmutatót és az alkatrészek csatlakoztatási módját lásd a rajzon. Az eltávolítható RMC összeszerelése érdekében, lásd a összeszerelési kézikönyvet.**

## Fontos

- \* Amennyiben a gépkocsin módosításra van szükség, kérjünk felvilágosítást kereskedőnk től.
- \* Amennyiben a csatlakozási pontok bitumennel, vagy zajcsökkentő anyaggal van bevonva, ezeket távolítsuk el.
- \* Fűrés során ügyeljünk arra, hogy elkerüljük az elektromos, a fém- és az üzemanyag-vezetékeket.
- \* Amennyiben pontheesztéssel rögzített anyagokkal találkozunk, vegyük le róluk a mi anyag sapkát.
- \* A felszerelés után az útmutatót OE-rizzük a gépjármű papírjaival együtt.

\* A Brink nem vállal felelősséget a nem megfelelő szerelésből közvetlen vagy közvetett módon következő károkért. Ez vonatkozik a nem megfelelő szerszámok használatára, a leírtaktól eltérő módszerek és eszközök alkalmazására, valamint a szerelési útmutató téves értelmezésére.

RUS

## Руководство для монтажа

**Перед тем, как начинать монтаж, требуется проверить табличку с типом изделия для того, чтобы определить какую именно из иллюстраций в инструкции по установке нужно использовать.**

1. Снять бампер. См. рисунок 1.
2. Удалить имеющийся клей или парафин на месте соприкосновения решение для перевозки велосипедов с автомобилем.
3. Установить поперечный брус А в точках В и С, затянув крепежный материал не до конца.
4. Поставить кронштейны D и прикрепить их в точках E и F, закрепив не до конца.
5. Убедитесь, что высоковольтные кабели не касаются опор. См. рисунок 2.
6. Установить Brink Connector G вместе с отводной штепсельной H кронштейном I в точках J и K.
7. Затянуть все болты и в соответствии со значениями, указанными на рисунке.
8. Выпилить часть из бампера в середине снизу, как указано на рис. 3.
9. Отпилить обозначенную часть, как указано на рис. 4.
10. Отпилить обозначенную часть, как указано на рис. 5.

11. Поставить на место детали, снятые во время шага 1.

**Для инструкций по снятию и установке деталей автомобиля, обращайтесь к руководству для работников гаражей. Информацию о монтаже и средствах крепления вы найдете в схеме. Для инструкций по установке и снятию RMC, обращайтесь к прилагаемому руководству по монтажу.**

## Внимание

- \* Если потребуются изменения конструкции транспортного средства, следует посоветоваться с дилером автомобиля.
- \* Если в точках прикрепления имеется слой битума или противозащитной материал, его следует удалить.
- \* При сверлении следите за тем, чтобы не задеть электропроводку и линии тормозной цепи и подачи горючего.
- \* Удалите (если они имеются) пластмассовые затычки из приваренных гаек.
- \* После монтажа крюка следует хранить настоящее руководство в комплекте с технической документацией автомобиля.
- \* Фирма Brink не отвечает за ущерб, являющийся прямым или косвенным следствием неправильного монтажа, в том числе использования неподходящих инструментов и применения иного способа монтажа или других средств, чем предписано в инструкции, либо неправильного истолкования настоящей инструкции по монтажу.

NL	GB	D	F	S	DK	E	I	PL	FS	CZ	H	Rus
Sjabloon	Template	Schablone	Gabarit	schablonen	skabelon	Plantilla	Sagoma	Szablon	Malline	Šablona	Sablon	Шаблон
Binnenkant bumper	Inside bumper	Innenseite Stoßstange	Intérieur du pare-chocs	Stötfångarens insida	Kofangerens inderside	Lado interior del parachoques	Lato interno del paraurti	Wewnętrzna strona zderzaka	Puskurin sisäpuolelle	Vnitř strana nárazníku	Belső lökhárító	Внутренняя сторона бампера
Buitenkant bumper	Outside bumper	Außenseite Stoßstange	Extérieur du pare-chocs	Stötfångarens utsida	Kofangerens yderside	Lado exterior del parachoques	Lato esterno del paraurti	Zewnętrzna strona zderzaka	Puskurin ulkopuolelle	Vnější strana nárazníku	Külső lökhárító	Наружняя сторона бампера
Onderkant bumper	Underside bumper / Bumper edge	Unterseite Stoßstange	Dessous du pare-chocs	Stötfångarens undersida	Kofangerens undersiden	Lado inferior del parachoques	Lato inferiore del paraurti	Spód/ krawędź zderzaka	Puskurin alapuolelle	Spodní strana nárazníku	Alsó lökhárító	Нижний край бампера
Midden bumper	Middle bumper	Mitte Stoßstange	Milieu du pare-chocs	Stötfångarens mitt	Kofangerens midte	Centro del parachoques	Centro del paraurti	Środek zderzaka	Puskurin keskelle	Střed nárazníku	Középső lökhárító	Средние части бампера
Links	LHS	Links	Gauche	Vänster	Venstre	Izquierdo	Sinistra	Lewy	Vasen	Levá strana	Bal	Слева
Rechts	RHS	Rechts	Droit	Höger	Højre	Derecho	Destra	Prawy	Oikea	Pravá strana	Jobb	Справа
Uitsnijden	Cut out	Ausschneiden	Découper	Klippa ut	Skære ud	Cortar	Ritagliare	Wyciąć	Leikata	Vyřiznout	Kivágás	Вырез
Buiglijn	Bend line	Biegelinie	Ligne de pliage	Böjlinje	Bukke linie	Doblar línea	Linea di piega	Linia zagięcia	Taivutuslinja	Linie ohybu	Hajtási vonal	Линия изгиба
Koppelen	Connect	Verbinden	Connecter	Koppla in	Forbind	Conectar	Connettere	Połączyć	Kytkeä	Připojit	Csatlakozás	Соединить
Ontkoppelen	Disconnect	Abkuppeln	Déconnecter	Koppla från	Afbryd	Desconectar	Disconnettere	Odłączyć	Katkaista	Odpojit	Eltávolítás	Разъединить
zonder bumperklep	Without bumpercover	ohne Stoßstangenklappe	sans trappe de pare-chocs	utan täckplåt	uden dækplade	sin tapa parachoques	senza copripaurti	bez ostony zderzaka	ole puskurinsa suojustuslevy	bez krytu nárazníku	nélkül lökhárító burkolat	без кожуха бампера



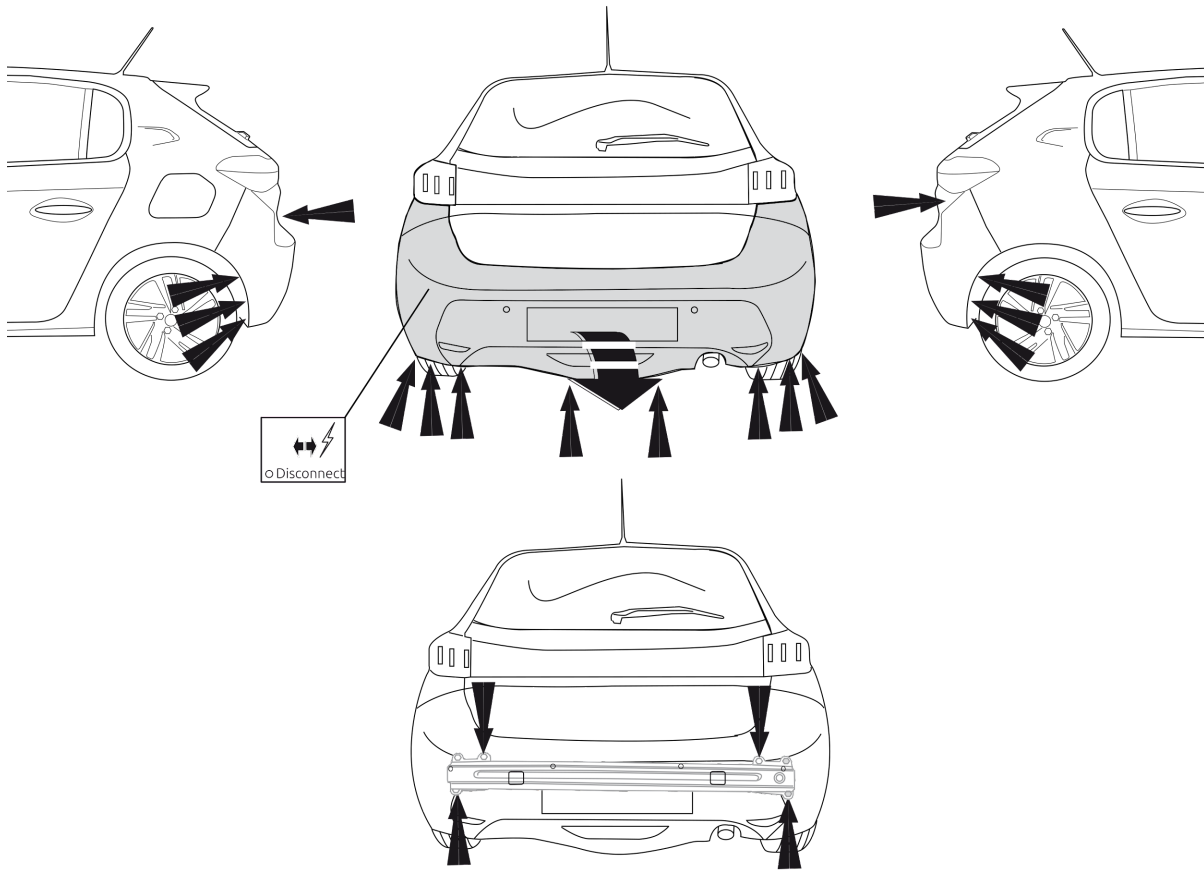


Fig. 1

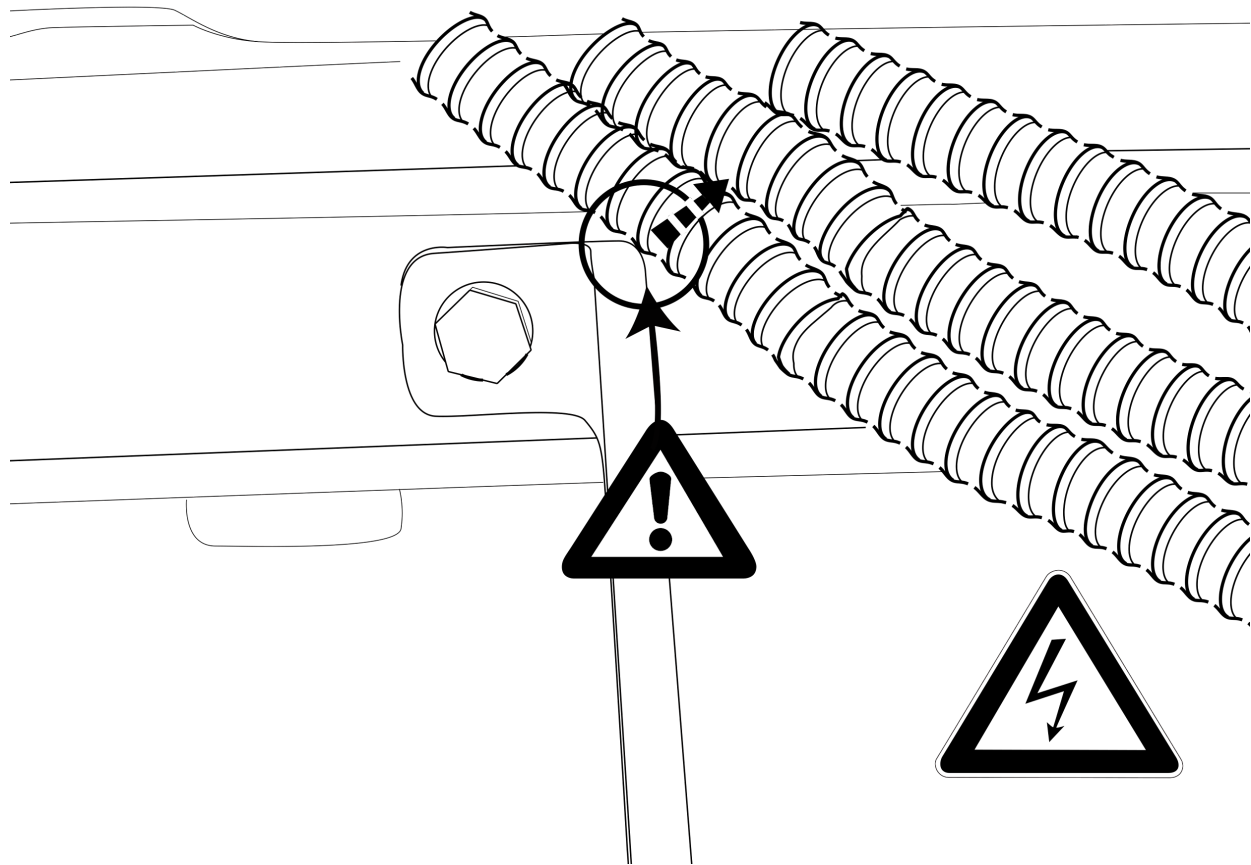
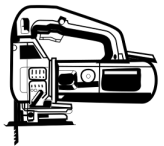
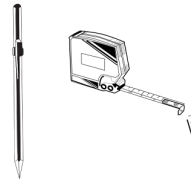
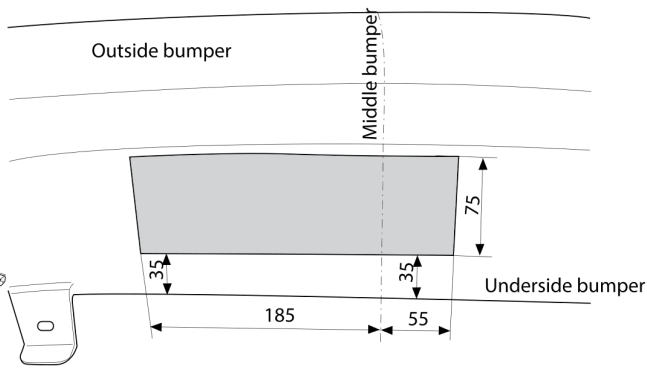


Fig. 2

# e-2008



# ë-C4

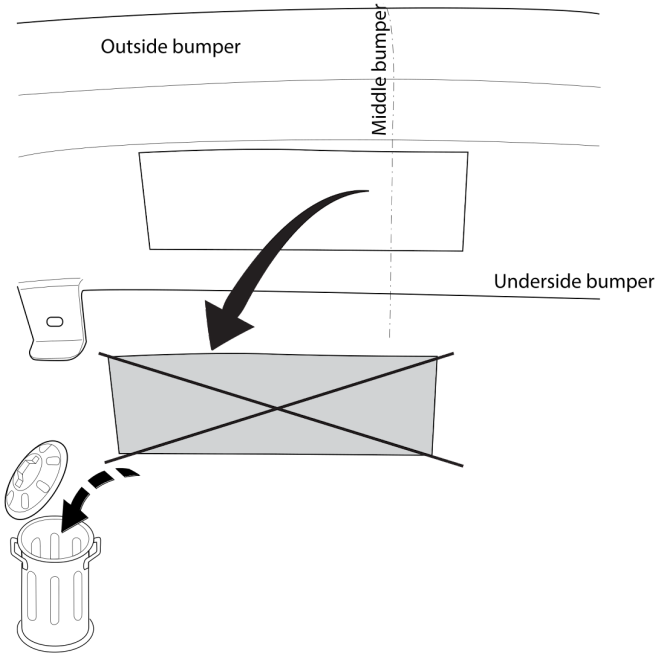
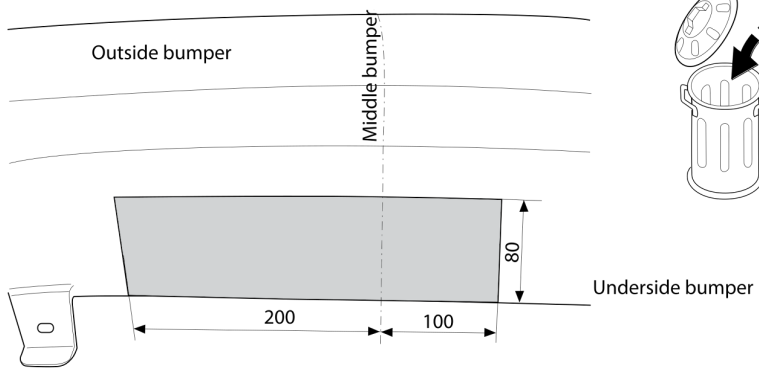


Fig. 3

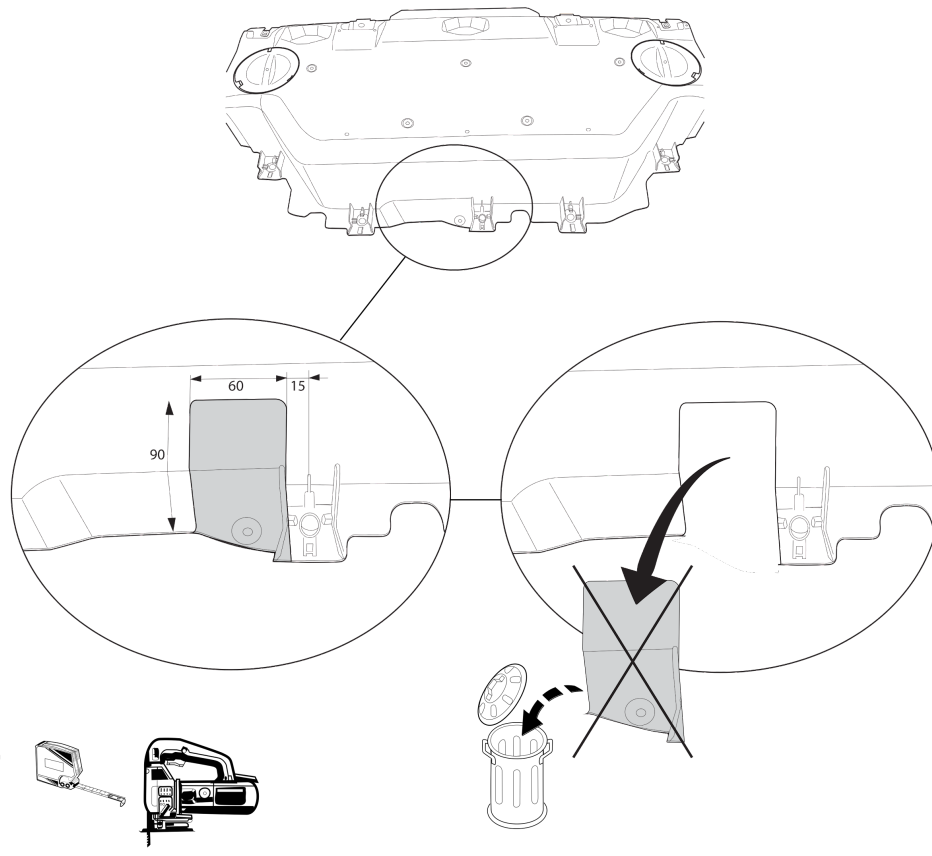


Fig. 4

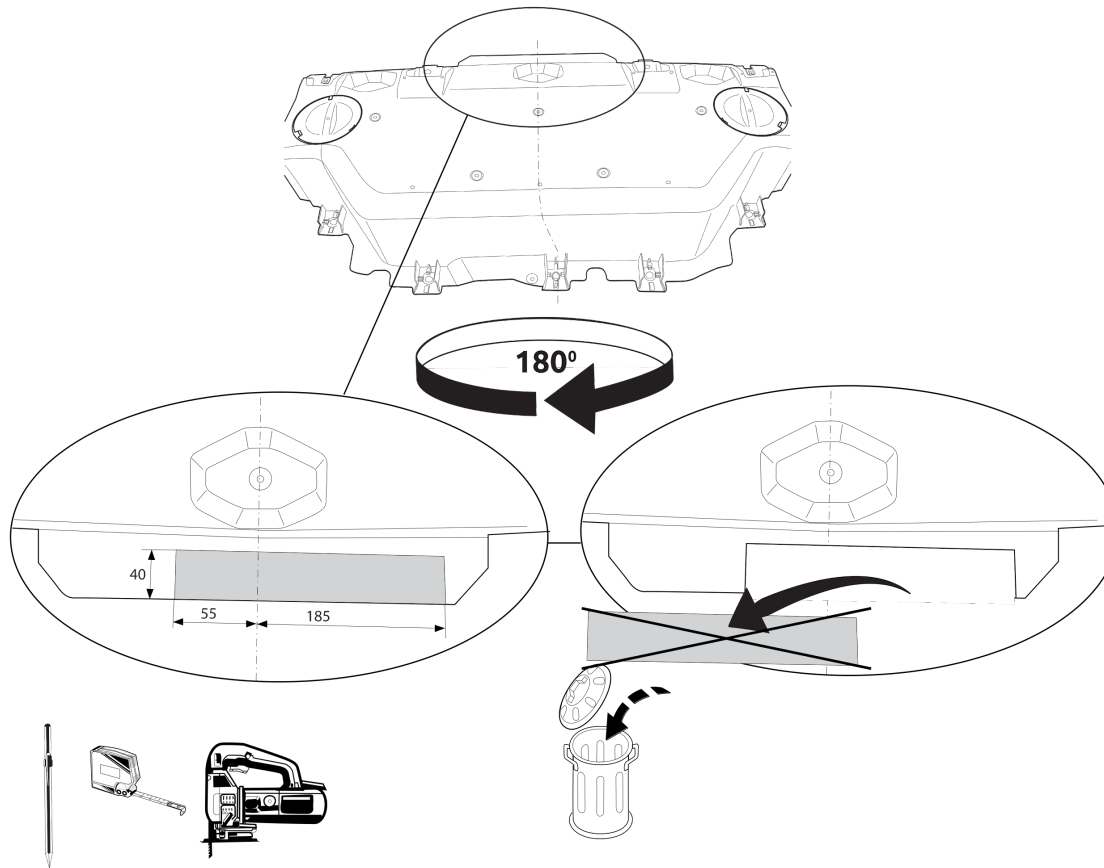


Fig. 5

