

Samvirke

NR. 6 . 1969 . 1. APRIL

KL

Blandt diolaerne (Senegal, Vestafrika), tolereres professionelle musikere ikke. Man spiller, som man kan, for at glæde sig selv og andre. Det gælder også denne dejlige dreng, som trommer løs. Se inde i bladet reportageartiklen om besøget hos diolaerne, hvis dronning kom vore medarbejdere i møde på vej hjem fra sit daglige markarbejde.



En skelsættende begivenhed

Sandsynligvis inden udgangen af dette år vil en industrigren inden for den kooperative produktion overgå til nordisk sameje. Mens forhandlingerne om en nordisk økonomisk union har stået på i mere end et år, uden at en endelig løsning hidtil har kunnet skimtes, er den svenske og den danske fællesforening i princippet blevet enige om en sammenslutning af de respektive organisationers chokolade- og sukkervarefabrikker, henholdsvis i Kolding og Kalmar, og det ventes, at den norske fællesforening NKL vil deltage i sammenslutningen. Om Finland vil kunne være med er mere usikkert.

Dette vil uden overdrivelse kunne betegnes som en skelsættende begivenhed.

Af to grunde:

★ Brugsforeningsorganisationerne i Norden træder hermed ind i en ny æra, eftersom et så vidtgående samarbejde på produktionens område aldrig tidligere har fundet sted.

★ Samtidig er dette produktionsfællesskab et bemærkelsesværdigt eksempel på en industrikoncentration af netop den karakter, som planerne om en nordisk økonomisk union lægger op til.

På en måde kan det siges, at det planlagte produktionsfællesskab tager forskud

på forventningerne til et samlet nordisk marked. Så nøje passer det dertil. Indenfor rammerne af en nordisk markedsblok vil det kunne få et absolut sikkert fodfæste – ja, det vil blive en ganske selvfølgelig ting, som givetvis vil trække mange efterfølgere efter sig.

Men er det så ikke et forhastet skridt at tage – så længe de nordiske markedsplaner ikke er nået længere end til at være en katebald frem og tilbage mellem embedsmandskommissioner, ministerkonferencer, erhvervsorganisationer, parlamentariske råd og lignende institutioner?

Både ja og nej. Det er ikke mere forhastet, end det kan lade sig gennemføre selv under de bestående forhold.

Efter at frihandelssammenslutningen EFTA har gjort samhandelen mellem de nordiske lande toldfri, er der ingen handelspolitiske hindringer for en sådan sammenslutning. Og i øvrigt er det nødvendigt på en eller anden måde at hjælpe den nordiske integration på glet, når politikerne åbenbart har svært ved at beslutte sig. Hvem er nærmere til det end brugsforeningerne?

Alle produktionsfællesskabets fordele vil kunne realiseres på grundlag af de nordiske landes nuværende økonomiske politik. En sammenslutning vil straks kunne åbne nye veje for en hensigtsmæssig specialisering og arbejdsdeling mellem de to fabrikker – herom er ingen tvivl. Gennem omkostningsbesparelser ved lange og rationelle produktionsserier og øgede muligheder for fælles produktudvikling vil sammenslutningen kunne skabe grundlaget for en høj effektivitet og skærpet konkurrence-dygtighed på priser og kvalitet til gavn for forbrugere i flere nordiske lande.

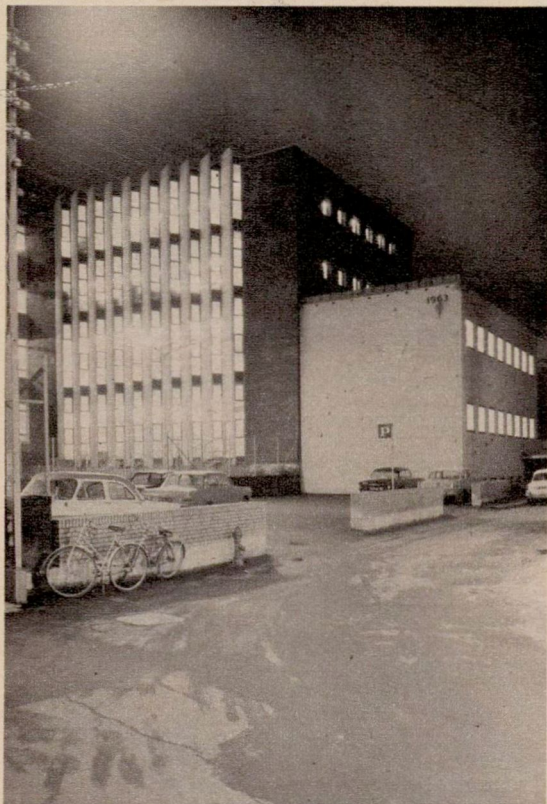
Det kan altså lade sig gøre at sætte et produktionsfællesskab i gang på de gældende vilkår. Men at det kan lade sig gøre er ikke nok. Der er også et *sikkerhedsspørgsmål* at tage hensyn til.

På dette punkt er det, betænkelighederne melder sig. Når de nordiske lande ikke traktatligt er forbundet til en uadskillelig markedsblok, kan man aldrig vide, hvornår der sker ændringer i de enkelte landes økonomiske politik, som fjerner dem fra hverandre handelspolitisk set. Heri ligger der en risiko for al overnational sammenslutning. Og dette er kun den ene side af sagen. Lige så vigtigt som sikkerheden er det, at produktionsfællesskabet får et fast og solidt rygstød i hele den økonomiske samordningspolitik, som følger i unionens kølvand. Frie kapitalbevægelser, ensartede beskatningsforhold, samordnet konjunktur- og pengepolitik og meget mere er betydningsfulde forudsætninger for, at et overnationalt produktionsfællesskab skal kunne fungere med afgørende succes. Skal der ske nye fremskridt i fortsættelse af dem, EFTA åbnede vejen for, er der altså ingen vej uden om den nordiske økonomiske union.

Dette siger vi ikke, fordi nordiske brugsforeningsorganisationer med sammensmeltningen af chokolade-industrien har gjort det første skridt til et nordisk produktionsfællesskab. Trods alt er det blot en detalje i en langt større sammenhæng. Men vel at mærke en meget betydningsfuld detalje. Fordi chokolade-industriens problemer udgør en slags fællesnævner for de fleste andre industriers problemer. Alle har de brug for friere og sikrere forhold til at slutte sig sammen på tværs af grænserne.

Inden for den nordiske brugsforeningsbevægelse alene findes der 225 produktionsvirksomheder til fremstilling af dagligvarer til en totalværdi af 5 milliarder kr. årligt, fordelt over 35 produktionsgrupper, for eksempel mel- og grynvarer, plasticvarer, el-artikler, sæbe og vaske-midler, konserver, dybfrost etc. Hver af dem omfatter en større eller mindre skala af varer, og de fleste af dem vil kunne danne grundlag for et produktionsfællesskab, således som dette nu skal praktiseres for chokolade- og sukkervarers vedkommende.

Inden for nogle af de nævnte produktionsgrupper har der i en årrække fundet en *samkøring* sted, hvilket skal forstås på den måde, at de respektive fabrikker i



DE TO, DER SKAL BLIVE TIL ÉN... Som det omtales i ovenstående artikel er der lagt op til at chokoladefabrikkerne i Kolding og Kalmar skal sammenslutes til et nordisk produktionsfællesskab inden årets udgang. FDBs chokoladefabrik i Kolding er den første brugsforeningsejede industrivirksomhed i Danmark. Billedet herover t.v. viser kompleksets nyeste fløj. Den svenske fællesforening overtog for en halv snes år siden en chokoladefabrik i Kalmar (billedet t.h.), men den er undergået betydelige moderniseringer efter at den kom i brugsforeningernes eje.



Er De
natron-fakir?



**Samarin
smager godt
og virker bedre**

Samarin er en velsmagende hverdags-drik, der sætter humøret i vejret og giver Dem ny energi og velvære. Drik et glas friskt og sprudlende Samarin hver morgen — så når De meget mere og bliver mindre træt. Samarin findes i praktiske portionsposer og i økonomisk helflaske og fås overalt. Koster kun 15 øre pr. glas. Køb en pakke i dag.



A/S Cederroths

Synes Deres mand, at De laver bedre mad end hans mor?

-ellers prøv med Tre Kroner Margarine og Karen Koks Plantemargarine!

★ Tre Kroner Margarine steger og bager De i — det er den helt rigtig til. De ved: fin i kvaliteten og lige tilpas i konsistensen — og stegesikker.



★ Mens Karen Koks Plantemargarine i det indbydende, datomærkede 400 g bager er lige til at sætte ind på (frokost)bordet. Den smager dejligt under al slags pålæg og er altid »køleskabsvenlig« i konsistensen.



Tre Kroner Margarine og Karen Koks Plantemargarine fås kun i Brugsen!



BRUGSEN

Sverrig, Norge, Danmark og Finland har fordelt produktionsopgaverne mellem sig og udvekslet varerne. Derved har man opnået noget, der ligner produktionsfællesskab.

Men samkøring er trods alt ikke det samme som *sameje*. Ved samkøring bevarer hver part sin suverænitet. Der er for mange om at træffe beslutninger ud fra hver sine synspunkter og interesser, hvilket kræver adskillige kompromis'er og halve løsninger, og systemet er på mange andre punkter hæmmet af mangel på smidighed og flexibilitet. Der skal ikke så mange ændringer i handelsforholdenes udvikling til at forrykke det aftalte samarbejdsgrundlag.

De samejede virksomheder er derimod hverken danske, norske, svenske eller finske, men *nordiske* – altså kun forpligtet til at varetage de interesser, samejet står til ansvar for, nemlig *fællesskabet i sin helhed*, samt at skabe og sikre de bedst mulige vækstvilkår til opfyldelse af dette formål. Det giver betydelig større styrke, at myndigheden til at træffe afgørelse er samlet inden for en begrænset kreds, som kan koordinere alle de vidtforgrene aktiviteter på den mest effektive måde, hvad enten det drejer sig om indkøb af råvarer, afsætningsforhold, produktionsanlæg, investeringer, arbejdsdeling eller kapitalplacering.

Både direkte og indirekte vil forbrugerne få gavn af de rationaliseringsfordele og omkostningsbesparelser, der opnås gennem en sådan koncentration. Den direkte virkning følger af sig selv, den indirekte består i, at der med den større konkurrencedygtighed opstår øgede muligheder for eksport til lande uden for Norden, hvilket yderligere forbedrer udnyttelsen af produktionskapaciteten og medfører indtjeningsmuligheder, som i sidste ende vil komme forbrugerne til gode.

Men betingelsen for, at noget så vidtgående kan realiseres er en fast sammenhæng nordisk markedsblok. Først når den er en kendsgerning, vil de nordiske brugsforenings-organisationer fuldt ud kunne udnytte stormarkedets muligheder.

Ca. 100 mill. kr. i samlet produktionsværdi

Efter de foreløbige planer for det andelsejede, nordiske produktionsselskab, som er omtalt i foranstående artikel, skal FDBs chokoladefabrik i Kolding og KFs i Kalmar inddrages i produktionsfællesskabet. Deres samlede produktion var i 1968 knap 100 mill. kr. Bestyrelsen for det nye nordiske industriselskab sammensættes af de to fællesforeninger, og det forventes at bestyrelsens formand bliver dansk. Direktionen ventes at komme til at bestå af en svensk administrerende direktør og en dansk teknisk direktør. Der føres forhandlinger med NKL i Norge om deltagelse i sammenslutningen, som ventes at træde i kraft ved udgangen af dette år.

Som led i samvirksomheden tilstræbes gennemførelsen af ens varemærker for det nordiske marked.

Tempelrotter og u-lands-arbejde

Når menneskene sulter, og rotterne bliver fodret, gør det ikke noget godt indtryk på den øvrige verden...

Dette er et citat af en tale, den indiske premierminister Indira Gandhi for nylig holdt i overhuset i New Delhi, altså i det indiske parlament. Læsere med en god hukommelse vil måske bemærke, at der er en vis lighed mellem hendes udtalelse, og overskriften over en billedreportage, som Samvirke bragte den 1. oktober i fjor: *Rotterne forgudes og menneskene dør*.

Fru Gandhis tale og den pågældende reportage beskæftiger sig da også med samme emne, nemlig rotteetempelen i den indiske landsby Deshnouk. Det var oven i købet denne billedserie, som var anledningen til talen. Foruden Samvirke har en række andre europæiske blade offentliggjort serien, og den har indbragt sin ophavsmand, Thomas Höpker, en international fotografpris.

Premierministeren bekræftede det, som var hovedsagen i denne forbindelse: *Jeg må fastslå, at sandheden ikke er fordelagtig for os. Det er en kendsgerning, at rotterne bliver fodret med bajra (et indisk kornprodukt, red.) og andre ting, som efter min mening burde anvendes til ernæring af mennesker.*

En yderligere bekræftelse blev leveret af et parlamentsmedlem fra det område, hvor rotteetempelen ligger. Han tog ordet for at forsvare den herskende tilstand, blandt andet med den begrundelse, at også rotter har ret til at føre et bedre liv.

Dette må være tilstrækkeligt svar til nogle læsere, som over for Samvirke har betvivlet, at rotteetempelen i det hele taget eksisterer.

Et par andre henvendelser bygger derimod på den betragtning, at selv om reportagen var korrekt, så burde den dog ikke være offentliggjort, da den efter disse læsers mening kunne skade u-landsarbejdet.

En kritik af samme art blev fremført mod det danske fjernsyn, da det anvendte Jan Myrdals film *Hjælperen* – en satire vendt mod vildskud inden for arbejdet i internationale hjælpeorganisationer. Det er altså en ikke helt ukendt problemstilling, og vi vil derfor gerne knytte et par bemærkninger til den.

Vore læsere kan formentlig ikke være i tvivl om, at Samvirke ønsker u-landsarbejdet alt godt, og at vi i al beskedenhed gerne vil medvirke til dets fremme. Det må vist være fremgået klart af adskillige artikler her i bladet.

Men vi mener ikke, at hverken læserne, bladet eller u-lands-sagen kunne være tjent med, at man fortolkede denne positive grundindstilling som en pligt til at

lukke øjnene for alt, hvad der ikke stemmer nøje overens med et vestligt idealbillede af „værdige, trængende“.

Tilfældet med rotteetempelen viser, at det, der publiceres i den europæiske presse om forholdene i et u-land, kan have en positiv virkning i selve det pågældende land. Thomas Höpkers billedserie har dog medført, at rottespørgsmålet i denne udgave er bragt frem til debat på regerings- og parlamentsplan. Uden en anledning udefra ville det næppe være sket, og det ser endda ud til, at de europæiske blades oplysninger var en overraskelse for adskillige indiske politikere.

Sagen blev nemlig rejst som en forespørgsel om, hvorvidt reportagen var korrekt. Det blev besvaret med en undvigende regeringserklæring om, at man intet kendte til sådanne forhold. Først da forespørgeren derefter forlangte et officielt dementi, måtte regeringen gribe om nælden og indrømme, at rotteetempelen aldeles ikke var noget luftkastel.

Hvad der kan komme ud af den således påbegyndte debat er ikke til at bedømme, men reportagen er under alle omstændigheder en håndsrækning til de kræfter i Indien, som ønsker en nærmere undersøgelse af gamle dogmer og traditioner, der måske kan vise sig modne til revision.

Naturligvis er det kun i ganske få tilfælde, man så direkte kan påvise reaktionen i et fjernt u-land på en bestemt tekst- eller billedreportage. Men også selv om man holder sig til virkningen på den danske offentligheds indstilling til u-landsarbejdet, må vi mene, at man ikke støtter denne sag bedst ved at levere et forenklet og ensidigt billede. Hvortil naturligvis kommer det presse-etiske forkeastede i en udeladelse af stof med det bevidste formål at fremstille verden, som man kunne ønske, den skulle se ud.

Uanset hvor prisværdige motiverne end måtte være, kan man i længden ikke bygge en holdbar propaganda for en sag på illusioner. Og det ville man forsøge, dersom man fortav, at u-landene ikke blot har naturskabte vanskeligheder og økonomiske problemer at kæmpe med, men også reaktionære kræfter, diktatur, korruption, åger, social ulighed, og mangfoldige sæder og skikke, der for en vesterlænding at se medfører et meningsløst spild af værdier.

Disse forhold kan man simpelt hen ikke skjule. Allerede af den grund tror vi, man gavner u-landsarbejdet bedst ved åbent at pege på dem. Ved nærmere overvejelse kan en udbredt forståelse af problemernes mængde og art da også kun være et yderligere argument for at støtte hjælpen til de mennesker, som lider under disse problemer.

Ny fremgang for brugsforeningernes internationale samarbejde

Seksten europæiske brugsforenings-fællesforeninger, tilsluttet den internationale kooperative engroshandelskomite CWC (og hvis sekretariat er placeret i København), købte sidste år i fællesskab manufaktur- og isenkramvarer til en samlet værdi af 130 millioner danske kroner. Det er en stigning på knapt 90 procent i forhold til forudgående år.

Camping- og sportsartikler samt tekstiler er de varegrupper, inden for hvilke de største fællesindkøb blev foretaget. Store indkøb er også sket inden for vareområder som legetøj, haveredskeer og værktøjer samt ure og optik.

I år begynder fællesforeningerne også at gøre indkøb af hvidevarer i fællesskab.

På levnedsmiddelområdet har samarbejdet mellem de seksten fællesforeninger været koncentreret om fællesindkøb inden for varegrupperne kaffe, te, frugtkonserver. Her er bestræbelserne gået ud på i fællesskab at udnytte de indkøbskontorer, som for eksempel Nordisk Andelsforbund og den engelske fællesforening allerede har placeret ude i de store markedsområder. Stigningen i den koordinerede omsætning var størst for frugtkonserver: tre gange så meget som året forud. For kaffe såvel som te var der også tale om væsentlig stor fremgang i de fælles indkøb.

Hvis næste Samvirke udebliver

Fra og med næste nummer af Samvirke (nr. 7, 15. april) er også Samvirkes abonnements-kartotek trådt ind i EDB-alderen. Der er sket en total ændring af arbejdsprocesserne, hundredtusinder abonnenter er blevet nyanmeldt til postvæsenet – og naturligvis kan der være indtruffet fejl.

Derfor: læsere, som skulle have, men som ikke modtager næste nummer af Samvirke, dateret 15. april, bedes give brugsforeningen besked, og fejlene vil derefter snarest blive rettet.

Samvirkes indholdsfortegnelse

En oversigt over indholdet i Samvirkes 22 udgaver i 1968 foreligger nu trykt, og den kan rekvireres af alle læsere.

Fremgangsmåden er den, at man skriver til: Samvirke, indholdsfortegnelsen, Roskildevej 65, 2620 Albertslund, vedlægger frimærker for to kroner som betaling for ét eksemplar samt en lap, på hvilken man tydeligt og præcist har anført navn og adresse. Bestillingerne vil blive ekspederet lige så hurtigt, som de indløber.

Alle, der har samlet Samvirke i 1968 eller på anden måde har brug for overblik over, hvad bladet trykte i 1968, er velkommen til at rekvirere fortegnelsen.

Kontakt med medlemskredsen

Til Brugsens bestræbelser for at gøre butikken så kundevenlig som muligt med opdeling af varerne i grupper, vejledende skilte, gennemført prismærkning og meget andet, kommer nu muligheden for at understrege i alle de nye butikker og i alle de „gamle“, der vil være med, at Brugsens ejes af og er til for *medlemmerne*.

To store opslagstavler vil, placeret på et godt sted i butikken, holde alle interesserede underrettet om den lokale brugs' forhold samt om bevægelsen i sin helhed. Dertil give forbrugerinformationer fra Statens Husholningsråd og lignende råd og vejledninger samt oplyse om brugsens medlemsarrangementer.

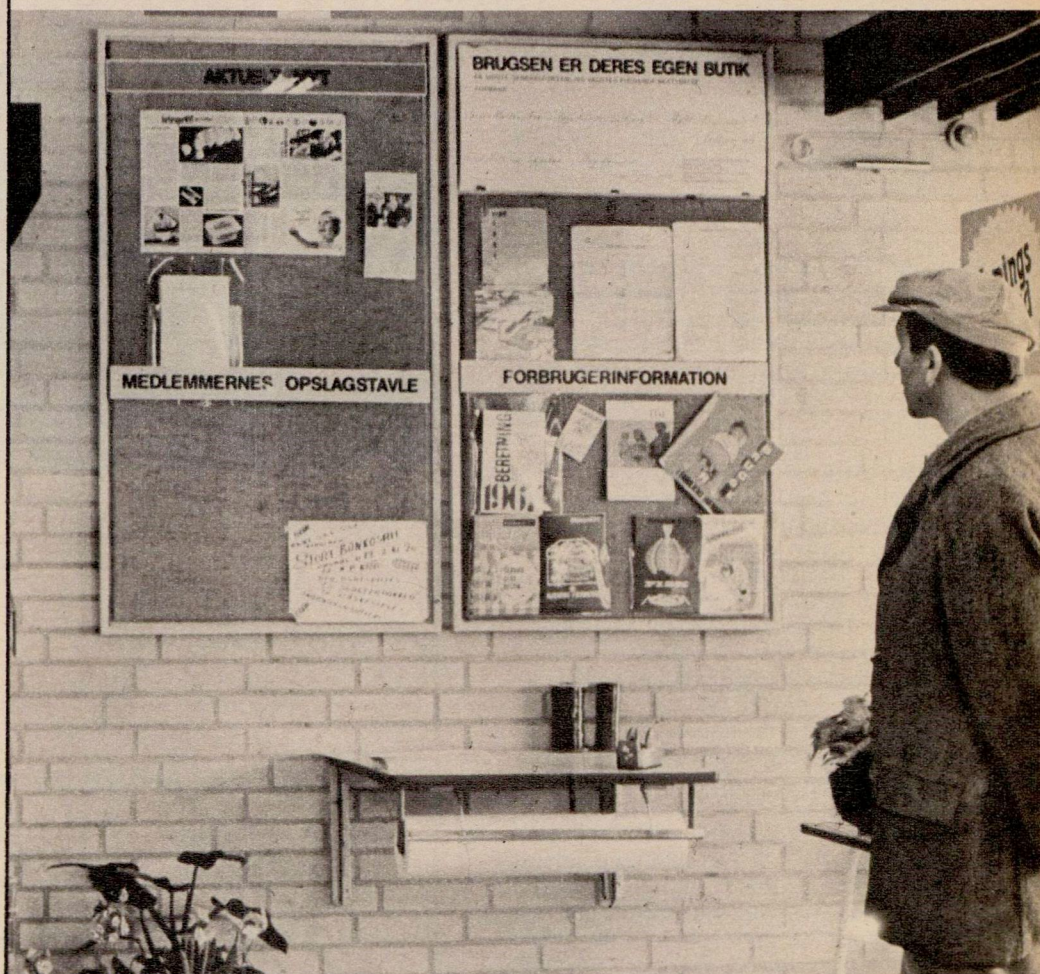
Endelig vil der også blive plads til meddelelser fra medlem til medlem. Denne tavle, som uden tvivl vil blive studeret med den største opmærksomhed, er beregnet til opslag om køb og salg, bytte, frem- og efterlysninger af kanariefugle, og katte, og virker som en lille lokal „arbejdsbørs“ med tilbud og efterspørgsel, for eksempel hvis det gælder babysittere. Der kan sikkert også findes plads fra tid til anden til meddelelser fra andre fore-

ninger i området, som har tilknytning til brugsens medlemskreds.

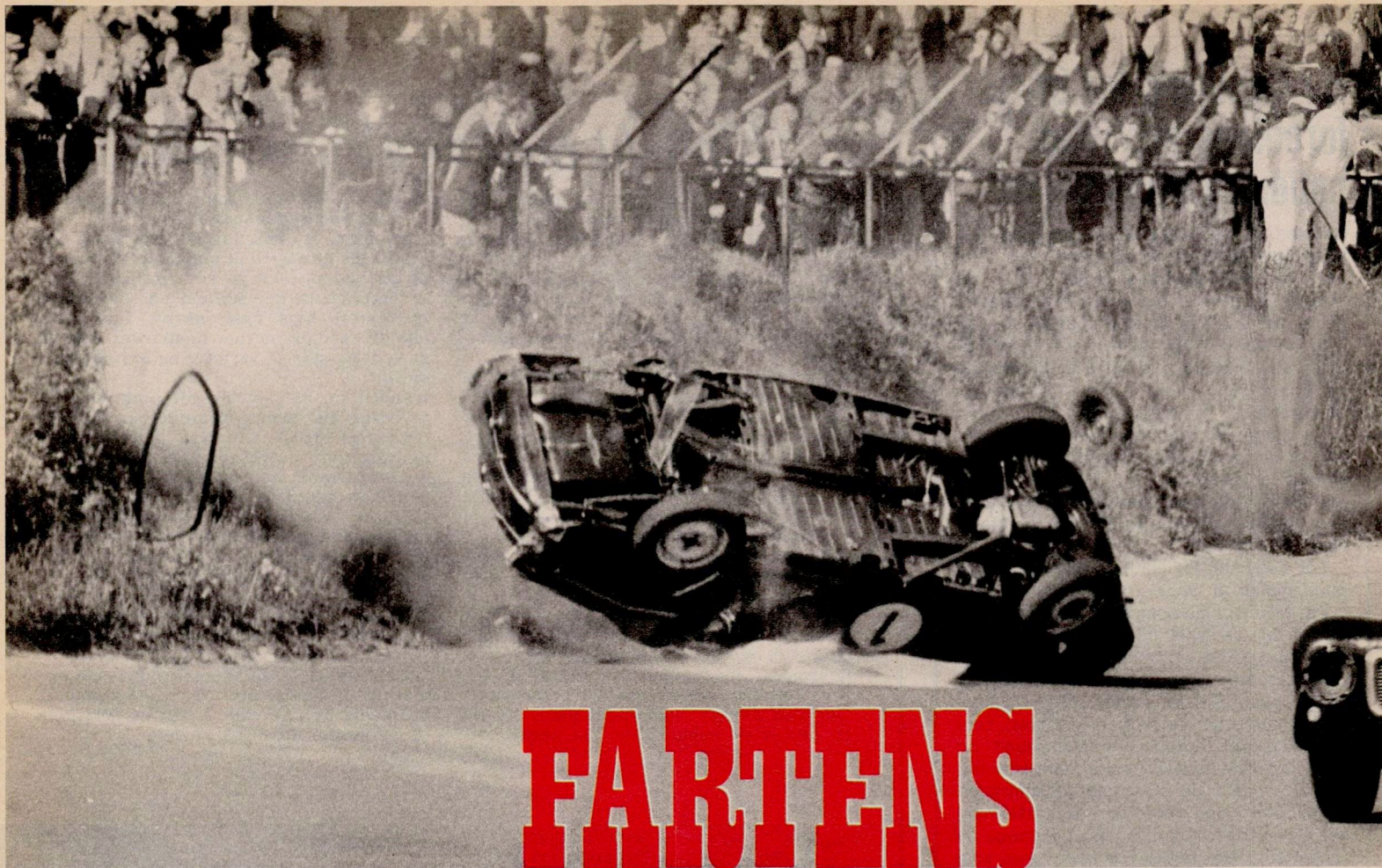
Brugsen får tilsendt Statens Husholningsråds pjecer til at anbringe i lommerne på tavlen, men på det vigtige forbrugerområde vil der sikkert nås de bedste resultater, hvis også aktive husmødre blandt medlemmerne medvirker til at gøre dette stof så varieret og aktuelt som muligt.

Indtil nu er der leveret omkring 100 tavlesæt til brugsforeningerne. Opsætningen er lettest at foretage i de nye eller nyindrettede butikker. I de ældre, hvor det kan knibe med fri plads ved indgangen, kan den ene af tavlerne (medlemmernes opslagstavle) måske med held placeres i et vindue, så den kan læses udefra. Det giver lidt ekstra besvær med udskiftningen af meddelelser, men også mulighed for, at ikke-medlemmer kan blive gjort opmærksom på, at der her ligger en butik, der er mere end et lokale til salg af varer.

Den anden tavle (med forbrugerinformation) skal være tilgængelig inde i butikken, brochurerne i den er beregnet til at kunne læses på stedet.



Tavlerne er fotograferet i Astrup Brugsforening ved Århus. Brugsen rykkede ind i sin nye selvbetalingsbutik den 30. januar. Butikken er placeret på et kommende butikstov, som er blevet etableret på brugsens initiativ. Den gode købestemning fra åbningsdagen har holdt sig, 60 nye medlemmer er kommet til siden, og salget stiger støt.



FARTENS

gladiatorer

-OG PUBLIKUMS

BLODTØRS

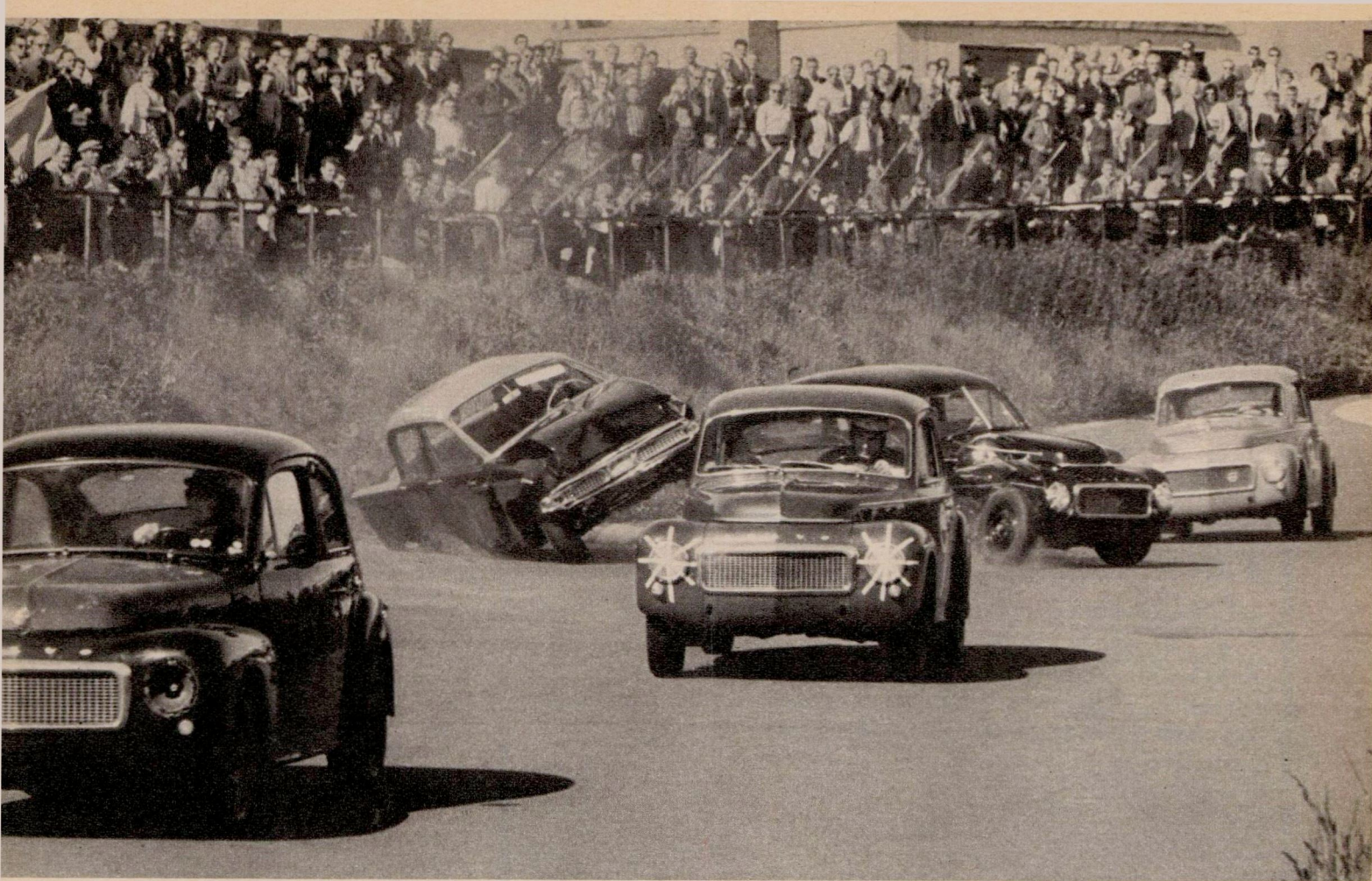
Dansk motorsport står foran en ny succesfuld sæson. Den hårde sports skrappe drenge har aldrig tidligere været så populære herhjemme, hvor der nu er hele tre asfaltbaner at prøv kræfter på. Søndag efter søndag vil de sommeren igennem samle titusinder af tilskuere til folke- og fartfest omkring de snoede banelegemer. Drøn fra accelererende motorer med hundreder af hestekræfter og hvinen fra lastbil-brede dæk hænger i luften som den skønneste symfoni for motorsports-entusiasterne, der inhalerer benzin- og olie-duften som var den en forførende parfume.

Der har altid stået et skær af romantik og spænding omkring racerkørerne. Top-folkene lever i et playboy-miljø omgivet af dejlige piger og beundrende motorsports-fans. Denne tilværelse har imidlertid også sin pris.

– *Det er en uansvarlig leg med døden, der lokker de dårligste instinkter frem hos publikum akkurat som professionel boksnings, siger de kritiske røster. Der må sættes en stopper for denne sportsgren!*

Blandt kørerne selv er der delte meninger om publikums-mentaliteten. Nogle har en skarp mening om det publikum, der åndeløst følger den farlige duel om førstepladsen, og som lader spændingen forløse med et orkanagtigt brøl, når en kører fortsætter ud „til fuglene“ – som det hedder blandt de indviede, hvis en racervogn trimler rundt og måske som en raket ryger ud af banen. Andre har den opfattelse, at det danske motorsportspublikum er særdeles fair og sagligt.

De danske motorbaner står foran åbningen af en ny sæson. I den anledning fortæller Kurt Bülow her om de danske racerkøreres tilværelse, om deres syn på publikum — og om, hvad de tjener ved at sætte livet på spil.



Mange venter eller håber på ulykken

– Tilskuerne skal have det billige pop-gys. Mange venter og håber på ulykken – eller i det mindste på et alvorligt uheld.

Sådan sagde den jyske proprietær Jens Chr. Legarth – de sidste års største ener inden for dansk motorsport – kort før han selv blev dræbt. Legarth nærede ingen illusioner med hensyn til publikums interesse for motorsport. Selv blev han ramt af skæbnens uhyggelige ironi, da han som tilskuer på sin egen bane, Ring Djursland, blev påkørt og dræbt af en løbsk racerbil. Den tidligere danmarksmester, der var lidt overtroisk og altid kørte med tre guld-amuletter om halsen, var da holdt op som aktiv. Den beslutning havde han taget på grund af frygt for ulykker. Han sagde stop efter den sidste dødsulykke på Roskilde Ring.

Legarths udtalelser er siden blevet bakket op af andre kørere. Således siger dansk motorsports „enfant terrible“, alsidige Sv. Engstrøm (danmarksmester i knallertløb, go cart, stock car og standard-banevogn) til Samvirke:

– Folk vil se blod. Derfor er der størst interesse for standardløbene, hvor vi „buler“ op ad hinanden på langsiderne. Publikum ønsker favoritten dukket – den næstbedste skal helst vinde. Hvis en kører kan slå fire kolbotter og ende på hjulene og køre igennem som vinder – ja så er dagen reddet!

Men der er efter min mening også forskel på publikum. På Roskilde Ring vil man først og fremmest se uheld og blod. Det jyske publikum på Jyllandsringen og Ring Djursland synes at være mere sagkyndigt. Her ønsker man mere udpræget, at den bedste vinder – uanset navn og nationalitet.

Det mest uhyggelige eksempel på publikums-blodtørst – eller tankeløshed måske – kunne de italienske blade dog berette om fra det store, klassiske løb Mille Miglia. Det italienske publikum dannede her barriere ved et vejkryds og tvang på denne måde kørerne til at bremse kraftigt op og fortsætte ned af en smal og stejl sidevej, hvor de fleste ikke kunne holde vognen...

– Så slemt er det dog heldigvis ikke herhjemme, siger en anden dansk topkører, Tom Belso. Motorsport er jo desværre en af de få sportsgrene, hvor det ikke altid er den bedste mand, som vinder. En toptrimmet motor er lige så vigtig som manden bag rattet. Men publikum herhjemme synes at være dygtig til at bedømme, hvad bilen og køreren kan præstere hver for sig...

Overskud for banerne underskud for mange kørere

Når startskuddet lyder på Nürnberg-ring, Monza, Reims eller en af de andre store internationale baner, kan der være samlet op til en halv million tilskuere omkring banelegemet, mens vi herhjemme i gennemsnit ikke kommer op på mere end ca. 20.000. Alligevel er det en god forretning at arrangere løb på de tre danske baner.

Fire løb på en sæson med 20.000 tilskuere i gennemsnit og ca. 10 kr. pr. billet giver 800.000 kroner brutto. Herfra skal trækkes ca. 50.000 kr. i udgifter pr. løb samt ca. 150.000 kr. til afskrivning og forrentning af banen. Altså et pænt sæsonoverskud på en lille halv million.

Dette enkle regnestykke er topkørerne udmærket godt bekendt med – og utilfreds med. En førsteplads herhjemme giver kun 1000 kr. mod det 10-dobbelte i udlandet. Derfor dannede de 10 bedste kørere i hver klasse for et par sæsoner siden en kørerforening, der under trussel om boycott krævede førsteprisen sat op til det dobbelte.

Da banearrangørerne sagde nej, tilmeldte kørerne sig i stedet udenlandske løb – men i sidste øjeblik før et vigtigt dansk løb gik aktionen i vasken. Årsag: nogle få af de bedste

danske fik 500 kr. under bordet for alligevel at stille op, og „strejken“ blev en fiasko.

Det anses dog for helt givet, at kørerne i den nye sæson vil møde med nye krav om højere præmier eller rejsetilskud. Der gives kun 170 kr. i rejsepenge, hvad enten turen går fra Sjælland til Jylland eller omvendt, og en middeldog kører, der placeres midt i feltet, får kun 100 kr. i præmie. Med rejse og hotelophold for kører og mekaniker samt evt. pårørende koster det deltagerne op mod 1000 kr. for blot at stille op til start.

Disse præmiesatser er skyld i, at dansk motorsport ikke råder over 100

procent professionelle kødere. Der findes kun en meget lille håndfuld – måske kun fem-seks stykker – halvprofessionelle, der lige kan klare sig igennem sæsonen uden økonomiske mén. Her er et par eksempler på økonomien.

En stjernekrørers økonomi

Sv. Engstrøm, der har banerekorderne på samtlige danske baner, har givet 34.000 kr. for sin Porsche, som han afskriver på sit autofirmas konto. Det har skattevæsenet accepteret som en

reklameudgift. Den dygtige københavnske kører kan nemlig dokumentere, at når han går i stykker og ikke blander sig i topplaceringerne, daler omsætningen i firmaet *Engstrøm Racing* med 50 procent! Dertil kommer for ca. 5000 kr. reservedele pr. sæson. Reklamer på bilen giver 20.000 kr., mens et oliefirma skyder 5000 kr. til. Endvidere gratis dæk og benzin. Det koster dækfirmaet og benzinselskabet henholdsvis 8000 kr. og 6000 kr. pr. sæson.

Summa summarum: hvis jeg vinder 8 af 10 løb som sidste år, kan regnskabet lige løbe rundt – ja jeg tjente måske endda 5000 kr. på at køre motorløb, siger Sv. Engstrøm.

Kollegaen og konkurrenten Tom Belsø klarer økonomien på en noget anden måde. Han er fabrikkør for Ford og har fri vogn samt reservedele. Forskellige firmaer giver gratis benzin, olie og dæk, mens han fik 5000 kr. af Ford til at dække arbejdslønnen på at trimme bilen. Sidstnævnte beløb slår imidlertid slet ikke til. Belsø, der selv har autoværksted, regner med, at han skal stå 30-40 timer på hovedet i bilen for hver gang, han kører et løb på 15-20 minutter.

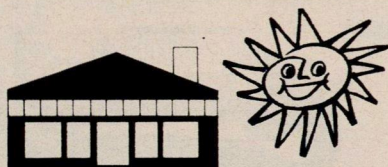
Den største udgift er dog rejserne, der hver weekend i gennemsnit koster Tom Belsø 4-500 kr. Derfor er vi simpelt hen nødt til at have større rejsetilskud eller præmie, siger han. Her må hver kører efter min mening sørge for sig gennem individuelle aftaler med banerne. Der er for lidt sammenhold i kørerforeningen til, at en fælles aktion giver resultat.

De danske baner kun „kravlegårde“

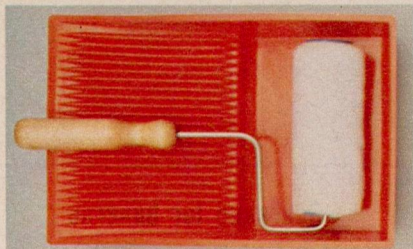
Men de danske topkørere er ikke alene utilfredse med fortjenesten. Der er almindelig enighed om, at banerne er for ringe. Først og fremmest fordi banerne herhjemme er for korte. Hvordan skal vi kunne få international rutine ved at fare rundt i sådan nogle små kravlegårde? siger kørerne. Det er godt for publikum med de små baner, som er lette at overskue, men kørerne bliver holdt nede på samme stadi – de udvikler sig ikke.

De danske baner er „hyggelige og søde“, lyder det fra en anden dansk topkører, og vi bliver dygtige til svingteknikken. Det hjælper os imidlertid ikke meget, når vi kører på to-tre gange længere baner i udlandet, hvor den maximale hastighed er 100 km højere – helt op til 270 km/t. Hvis vi går ind i svingene med den fart på samme måde som på en dansk bane – ja så vælter vognen. Vi har kun at håbe på, at den nye Roskilde Ring får internationale mål – man har i hvert fald penge nok at bygge for...

Forår-frisk op i hele huset!



Nu skal vinterstøvet ud af alle kroge! Arbejdet går let, når De har godt, nyt »værktøj«. Og det får De i BRUGSEN — til de rigtige priser!



Letløbende malerulle med praktisk udformet bakke. 27 23 02 S ... 9.95



Penselsæt i »Vikan«-kvalitet, 4 forskellige pensler med rene hår. 27 20 40 ... 9.85



Husholdningshandsker, gummi m. gribeblade og velourvrang. 50 00 21, lille. 50 00 22, mellem. 50 00 23, stor ... 3.00



Den daglige tæppe-rengøring klares nemt med den handy METTE tæppefejer. 27 16 28 ... 16.85

Baljer - Afsæbnings- og skurebørster
- Gulvskruber - Støve- og fejekoste
- Spande - Bedst i BRUGSEN!

BRUGSEN

På grund af disse forhold er det livsfarligt, hver gang en dansk kører stiller op i udlandet. Der skal bremses ned betydeligt tidligere på langsiderne – og det er uvant for danske topkørere. De regner derfor med, at faremomentet, når man sammenligner danske og internationale baner, er som at køre fredeligt rundt i København og fare med speederen i bund ud ad en motorvej...

Trods disse trange forhold klarer flere danske topkørere sig alligevel godt internationalt. Så godt, at såvel Sv. Engstrøm som Tom Belsø i år vil forsøge at få deres internationale gennembrud.

De lokkes af de kæmpesummer, der efter kort tids ophold i verdenseliten forvandler fattige mekanikere til millionærer. Man regner med, at en verdensmester i reklamer og løn indkasserer mindst en mill. kr. om året...

Gymnastik er farligere - for mig

At være topkører er et vellønnet men hårdt arbejde, der kræver minituøse forberedelser. Sammenligningen med en flypilot er ikke helt fejlagtig. Kravene om perfektionisme er nemlig også strenge. Hvis man vil med i toppen, er det nødvendigt at være en veltrimmet idrætsmand med krop og nerver under perfekt kontrol.

Tom Belsø, 26 år og dansk motorsports måske modigste og farverigste kører, men kendt for at være meget hård ved materiellet, træner sin fysik sammen med de professionelle bokkere flere gange om ugen i Idrætshuset i København. Han siger:

– Motorløb er trættende som al anden sport, men kræver måske nok mere koncentration end kræfter. Boksning er efter min mening den bedste træningsform for en motorkører. Det giver både kræfter, opbygger smidigheden og reflekserne samt træner koncentrationen – netop hvad man har brug for som motorkører. Topfolkene kan da også koncentrere sig i timevis om at køre på grænsen af det mulige og det uden at slække årvågenheden over for medkørerne.

Sv. Engstrøm, 30 år og mere kendt som perfektionisten, der selv spænder sine hjul og motor efter mellem hvert heat, og som ved hjælp af kridtstreger til tider kører et sving igennem 50 gange, før han er tilfreds, konditionstræner med boldspil og gymnastik.

– Ifølge mine erfaringer er gymnastik og håndbold vist meget farligere end motorløb, siger Sv. Engstrøm. Det har i hvert fald kostet mig flere ben- og armbrud, trykkede ribben og fibersprængninger – og endnu har jeg aldrig fået så meget som en skramme ved at køre motorløb... KURT BÜLOW

Super Skrub er super-energi på dåse — lige parat til en-to-tre at ta' fat i Deres køkken og badeværelse — superfriskt, desinficerende og rengøringskvikt!

Der er altid tid til en kop kaffe (og udsigt til et skinnende rent hus!), når De arbejder sammen med Super Skrub — prøv! Dåse à 450 g 1.98

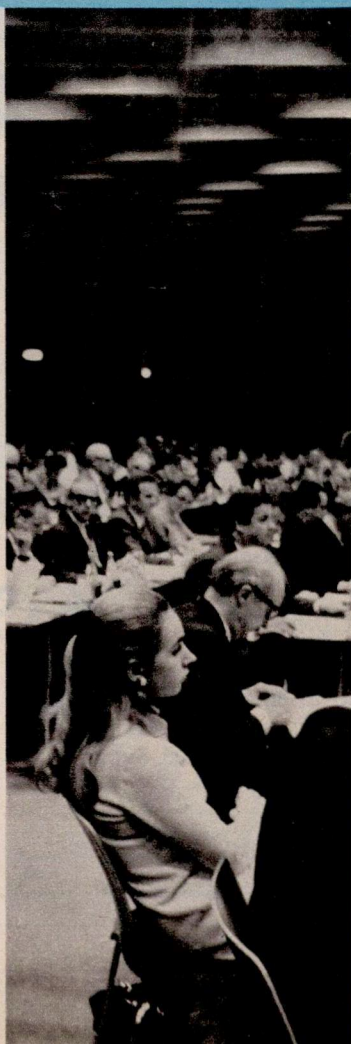


BRUGSEN

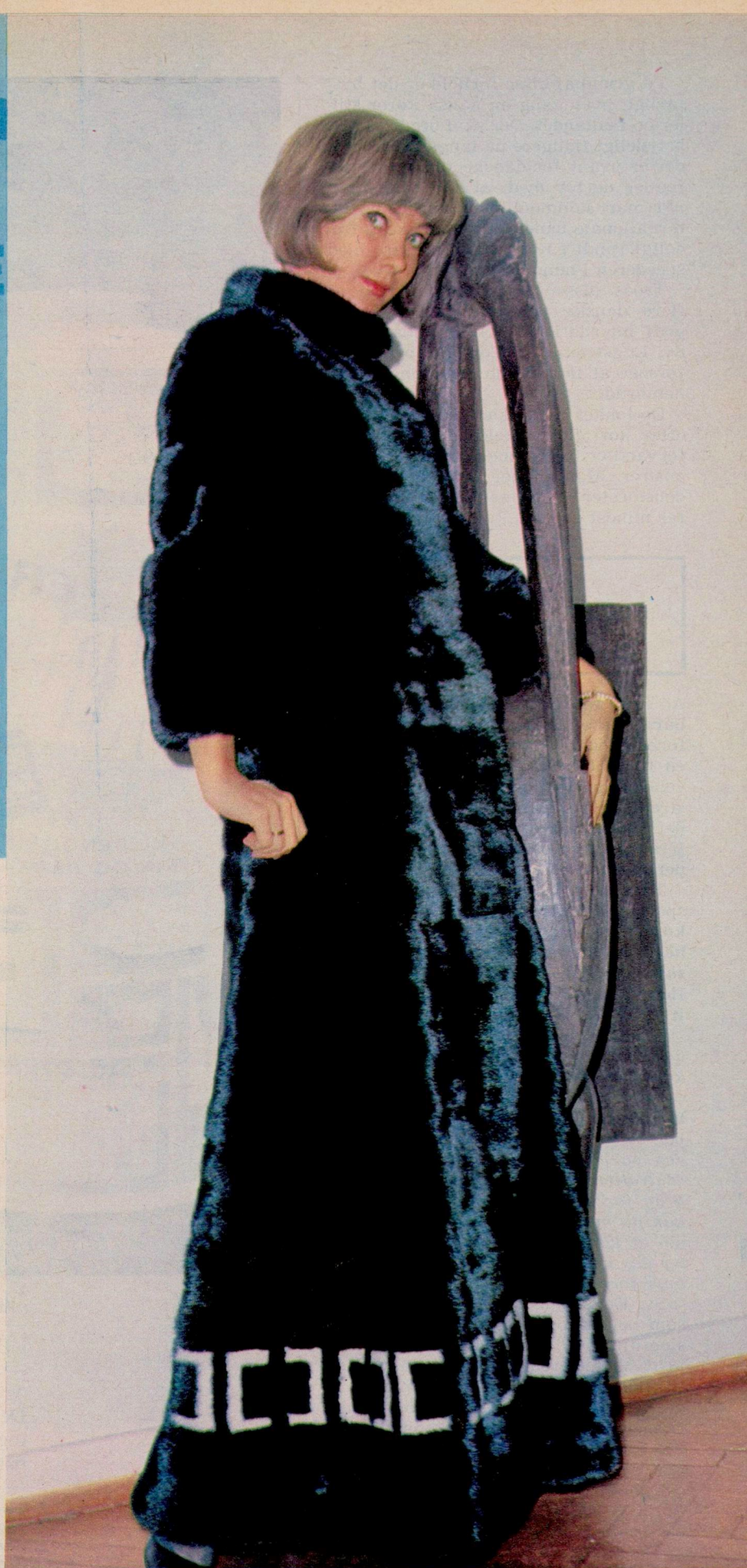
MINK- KONGERNE

køber for
100.000 kr.
i minuttet

Men det er også så hård en branche, at kun få kan holde sig på toppen mere end nogle få år. Samvirke har besøgt verdens største mink-auktioner i Glostrup, hvor 600 mennesker står parat til at behandle 3-400 kunder som rådnæ æg, når de møder frem for at slå om luksus-pelsværket.



En af de få kvindelige gæster ved sidste auktion var denne unge pige, som hedder Silvia. Hun ledsager sin far, den østriske pelshandler Karl Szilagyi (til venstre for hende), i håb om at lære ham kunsten af.



Mink er dyrt – men dejligt. Det synes også mannequinen Doris.



Drømmen om en pels. Noget lunt, blødt og lækkert, skabt til at indhylle dejlige damer i, til at føle på, til at beundre – og måske først og fremmest til at vække misundelse.

Der er noget ved en pels. Selv i dag, hvor konkurrencen med de mange kunstprodukter er hård, og man uden at være moden til fattiggården kan drapere sit livs udkårne i nydeligt kalveskind eller lignende. En pige i 1969 føler omtrent det samme ved sin pels som den stenalderdame, der med berettiget stolthed præsenterede sin hulebjørnskappe for fnysende medsøstre. Hun sagde formentlig: Han har risikeret livet, for at jeg skulle se pæn ud.

Hvorefter de andre gik hjem og jagede deres dovne mænd ud i død og kamp for at få en magen til.

I dag er det måske snarere fallit eller fængsel, man risikerer, hvis livsledsageren pludselig forvandles til rasende furie eller hulkende vrag – fordi hun nødvendigvis må have sin fornuftige duffelcoat udskiftet med kosteligt pelsværk lige på stedet.

Men hendes fornemmelse, når hun med tilfreds mine indhyller sig i det sidste halve års løn, er ikke meget forskellig fra stenalderpigens.

Især ikke, hvis det er en mink.

Jeg ved ikke, hvorfor det netop skal være minkpelse, kvinder ynder at drømme om. Måske af samme grund som de fleste mænd drømmer om sportsvogne. Selv om de hverken er særlig bekvemme, særlig praktiske eller særlig rentable:

De lugter langt væk af penge.

Og hvis der er noget, der er egnet til at vække misundelse, så er det, når andre har råd til at føre sig frem i noget rasende dyrt og ufornuftigt, som man selv ønsker sig. Det gælder både biler og pelse.



etterholm, som her prøver to modeller fra Birger Christensen. Pris ca. 36.000 – pr. stk.

Et lille udvalg af de mange forskellige farver, man ved krydsninger har fået frem på grundlag af den canadiske vildmink, der ses for sig selv i midten. Farverne skal lyde af noget dyrt – og guderne skal vide, at de også er det. Fra venstre mod højre: Aleutian, Pearl Base, Pearl Blue, Safir, Dark Mink, Arctic Topal, Hvid, Lavender, Blue Shadow, Silver, Homo Pastel, Dawn Pastel, Palomino, Pastel, Sort (farvet), Homo Silver og Violet.

Og ligesom en sportsvogn kan en mink nu fås i masser af farver – takket være flittige avleres ihærdige arbejde med krydsninger og mutationer.

Der er damer nok, der hellere end gerne vil se deres medsøstre blive grønne i ansigterne. Det har danske pelsdyravlere også fundet ud af. Derfor er Danmark i dag det næststørste minkproducerende land i verden – kun overgået af USA med en årsproduktion på over tre millioner skind.

Og derfor er Danske Pels Auktioner i Glostrup blevet verdens største minkauktioner. Her sælges ikke alene de danske men også de finske skind, og købere fra hele verden slås om at komme først.

Pelshandlerne skal lægge 1000 kr. på bordet, før de overhovedet får lov til at

byde på skindene. Men når de først er kommet inden for døren, bliver de til gengæld behandlet som små konger (i retfærdighedens interesse skal det også tilføjes, at en del opfører sig, som om de var det).

Under de fire årlige auktioner – den største i januar – står næsten 600 mennesker parat til at opfylde pelshandlernes mindste ønsker. Man pylrer om dem som små børn. Gratis mad og drikke når som helst og hvor som helst er kun en lille del af det. Der er tre forskellige køkkener til at tilberede de lækreste retter – og desuden får man sendt særlig kosher-mad fra SAS køkkenet til de mange jødiske kunder. Deres mad er tilberedt efter ganske særlige ritualer, der kun må udføres af



Travilhed før auktionen. Over halvanden million skind blev eftersat af pelshandlerne.

jøder, og den bliver leveret i lukkede kartoner, som kun må åbnes af den, der skal spise maden.

En særlig afdeling bestiller overhovedet ikke andet end at reservere hotelværelser, teaterbilletter, borde i restauranter og ringe efter taxabiler.

Naturligvis er der også en hel del små kontorer, hvor pelshandlerne kan ringe rundt til kunder, gennemgå materiale – eller nape sig en lille lur.

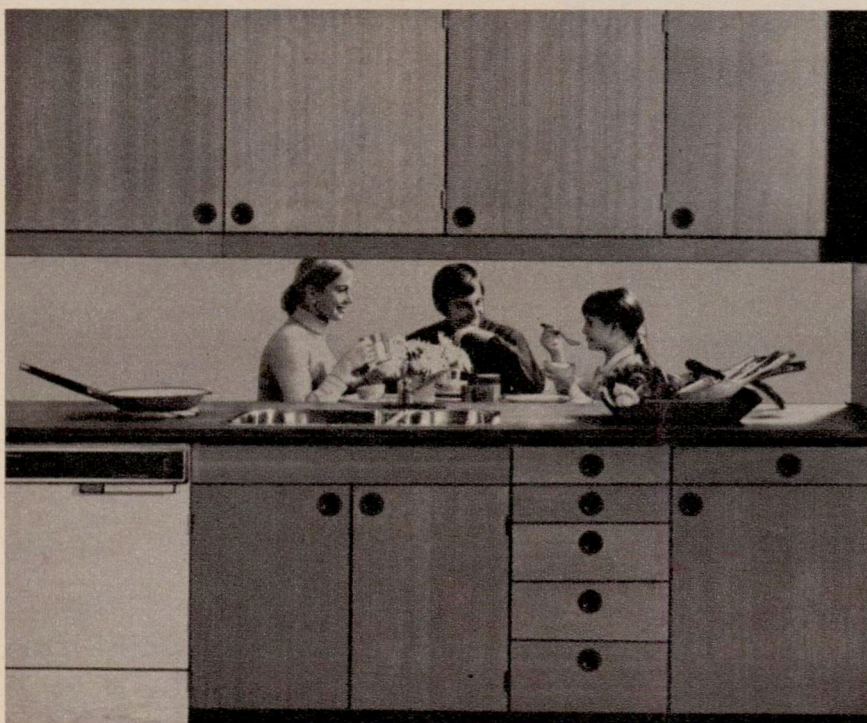
Og når en pelshandler dryppende af sved forlader auktionslokalet, kan han blive frisket op ved et besøg i den finske sauna i kælderen, hvor bademester Hans Blichfeldt står parat til at massere de ømme nakkemusklér.

Intet under, at alle de pelshandlere, jeg talte med, nærmest vrinskede af begejstring over auktionen i Glostrup. – Der er mange pelsauktioner rundt om i verden, sagde de. – Også nogle, der er større end denne – men ingen steder får vi så fremragende service og behandling som her.

Til gengæld ville det være synd at sige, at man gør noget særligt for de ansatte. I hvert fald ikke for de 250-300 studerende, der under hver auktion kan redde sig en pæn dagløn, hvis de tager fat. De må klare sig med en lidet tiltalende kantine i kælderen, hvor et par hundrede i travle perioder er trængt sammen på en plads, der højst kan være beregnet til det halve antal mennesker.

Og lønproblemer er jævnligt tilbagevendende. Senest i december, hvor man kæmpede længe om en lønforhøjelse på 73 øre i timen, som studenterne havde krav på ifølge fagforeningstariffen.

Til sidst fik de den – men til gengæld blev deres to tillidsmænd og ca. 30 af de „gamle“ løsarbejdere ikke spurgt, da januarauktionen stod for døren. Strejke-trusler og skumle planer om at besætte virksomheden efter fransk mønster svirrede i luften – men i sidste øjeblik blev de to tillidsmænd og en del af de øvrige antaget igen og freden genoprettet.



hjemme i Deres tectum køkken!

- ja, De føler Dem hjemme, så snart De kommer hjem til Deres NYE TECTUM KØKKEN. Smukke træsorter - moderne design - bedre plads, lettere rengøring - alt på rette plads. Der er nok at glæde sig over hver dag, når man har et NYT TECTUM KØKKEN! Kom og kig - TECTUM har permanente udstillinger i

KØBENHAVN ODENSE ÅRHUS AALBORG
Rosenørns Allé 18 Tolderlundavej 106 Frue Kirkeplads 4 Voorbjergvej
København V Odense Århus C Hørresundby
(01) 39 25 22 (09) 13 12 63 (06) 13 35 33 (08) 17 36 77

Se køkkenet i BYGGECENTRUM og ANVA

tectum

KUPON

Send mig straks gratis den store, illustrerede brochure over TECTUM KØKKENET

Navn: _____

Adresse: _____

By (postnr.): _____

SApr

Lønstrid er ikke noget nyt i virksomheden. For et par år siden var der gratis kaffe til alle. Efter en lønforhøjelse steg den til 25 øre pr. kop. I øjeblikket koster den 50 øre...

– Så de tjener jo ind på gyngerne, hvad de taber på karrusellen, kommenterede en af de studerende. – Der er mange, der snupper syv-otte kopper om dagen – eller mere.

Men trods lønproblemer og andre genvordigheder er der stor rift om at få en tjans med på auktionerne. Hvis man er om sig, kan man godt tjene et par tusind kroner på en uge – blandt andet fordi pelshandlerne ikke er fedtede med drikkepengene.

Pelshandel er en hård branche. Man skal være ekspert i skind, og der er ikke råd til at bedømme forkert ret mange gange. Derfor var det også imponerende at se nogle af de store opkøbere – med fem-seks assistenter løbende rundt om sig – på et øjeblik afgøre, hvor meget de ville byde for et bundt skind på 65 til 120 stykker.

Men det siges også, at kun de færreste har kræfter til at holde sig på toppen mere end nogle få år. En af de fastansatte fortalte: – Man kan se dem komme tre-fire år i træk, opføre sig som konger og købe for et par millioner. Aret efter kommer de stiltfærdigt listende, sætter sig i en afsides krog og giver forsigtige bud på nogle små bundter.

Karl Szilagyi fra Wien, en af Østrigs største pelshandlere: – Det er hårdt, men det er ikke et lotteri. Pelshandel er som enhver anden forretning afhængig af udbud og efterspørgsel. Og i øjeblikket er der stor efterspørgsel. I de vestlige lande er der flere og flere, der får råd til at købe minkpelse. Det er noget man gør, når man har fået hus og to biler...

Også fordi det giver en vis standard... Og det er en livsvarig investering. En minkpels kan holde i 20 år eller mere.

– Det er meget svært at bedømme skind rigtigt. – Man kan mene et om en kollektion den ene dag – og noget helt andet den næste, siger en af de fåtalige, kvindelige pelshandlere, madame Rolande Belz, der sammen med sin mand ejer et pelshus i Paris.

Derfor er der også særlige skind-specialister, der mod højt honorar hjælper de pelshandlere, som ikke er helt sikre i deres sag.

Intet under, at en minkkåbe er en mildt sagt halvdyr fornøjelse. Der går 36-40 skind til en enkelt kåbe, og skindene koster op til 310 kr. stykket på auktionen – når de sælges ugarvede og i store bundter. Ved januarauktionen i år, der var den hidtil største, kom 375 kunder fra 25 lande – og i løbet af nogle få dage købte de minkskind for 110 millioner kr. På én dag blev der solgt for 72 millioner kr. – en omsætning på langt over 100.000 kr. i minuttet.

Der går 35-40 skind til en kåbe, så den endelige pris bliver ofte mellem 20.000 og 40.000 kr.

Men det ville slet ikke kunne gøre det, hvis man foretrækker en pels i den helt nye farve, jet-sort, der er kommet frem på det amerikanske marked. Skindene koster – på auktion – ca. 1000 kr. stykket, og en kåbe ville ikke kunne laves under 100.000 kr. – mindst.

Men hvis man nu absolut vil dupere rakket, er den naturligvis uundværlig.



-sundhed og sommerenergi til hele familien

De har stadigvæk behov
for vitaminer
-- bliv sommerfrisk og sund
med vitaminopkvikkere
fra Brugsen...



Vitotal ABCD, 100 stk. 5.65
Vitotal ABCD, 300 stk. 14.95
Mini vitotal, 100 stk. 4.45
Bevinal B-vitamin, 100 stk. 2.85
Bevinal B-vitamin, 250 stk. 5.95
Ascorbinsyretabletter, 250 stk. 3.45



BRUGSEN

FIN START FOR BRUGSENS PENHULKORT

JOB NAOOC 06.09.56

EOJ NAOOC 06.23.25 Varighed 00.13.28. De mærkelige bogstav- og talsammen-sætninger i ovenstående to linjer er ikke et resultat af, at sætternissen har været på spil. Det er en kodemeddelelse fra FDBs EDB-anlæg i Albertslund, som i det særlige elektroniske sprog konstaterer, at de otte til tolv tusinde penhulkort, som brugsforeningerne dagen før har afsendt med ordrer til FDBs speciallager i Albertslund, nu er

„i hus“. Det betyder også, at ca. 30.000 enkeltordrer, fordelt på 12.000 forskellige varer og afsendt fra en femtedel af brugsforeningerne i Danmark, er registreret på tretten minutter – og kan blive ekspederet i løbet af dagen og videresendt, så de alle vil være fremme ved de syv Centralafdelinger inden kl. 8 næste morgen.

Systemet i denne ekspeditionsreform har Samvirke tidligere beskrevet, da reformen stod for at skulle iværksættes. Nu har den stået sin prøve i det første par måneder efter premieren, og resultatet har vist sig at svare til forventningerne.

Ordreafgivningen fra brugsforeningerne ved hjælp af penhulkort har fået en fin start, som lover godt for fremtidige forbedringer af systemet.

Det er mange led uden for FDB, der skal fungere rigtigt, for at de hulkortordrer, som Brugsen nu selv huller, kan være på plads i maskinen hver morgen senest kl. 6.25.

Brugsen skal sikre sig, at ordrene i de specielle rødrandede kuverter når Tog 2008 med post fra Jylland og Fyn, frasorteringen af disse kuverter sker under kørselen, og udlæsses i Roskilde. Herfra kører postvæsenet dem i bil til Albertslund posthus, hvor de rødrandede kuverter fra Sjælland allerede er ankommet ved halv firetiden.

De mange tusinde kort har været fremme til tiden faktisk hver eneste dag så længe systemet nu har været igang. Kun én forsinkelse er noteret. Den var på en halv time og var foranlediget af togforsinkelse, men det tabte blev indhentet i løbet af dagen.

Beskadigede hulkort, clips på hulkortene, små papirsedler og andet uvedkommende, der kan være med fra brugsforeningerne blandt hulkortene, giver „kñas“ i maskineriet og kan ligeledes give forsinkelser ved den vigtige

første-registrering, som sker med en hastighed af 900 kort i minuttet, og det er minutterne, der tæller om morgenen, for at fordelingslister og ekspeditions-etiketter kan ligge parat, når personalet møder på centrallageret.

Milliarder til emballage

Vi lever i „indpakkingsalderen“. Her i Danmark forbruges årligt emballage til en værdi af 1700 millioner kroner. Det vil sige al emballage fra sække og kasser til raffinerede krukker, papirer og rosenrøde sløjfer. Når man fraregner emballagen til eksportens produkter, kan man anslå, at hver husstand modtager emballage for omkring 600 kroner om året – to kroner pr. butiksdag. Megen emballages „levetid“ er så kort som turen fra brugsen til hjemmets køkkenbord.

Tendensen er stigende. Om blot tre år skulle værdien af emballagen være øget med 40-50 procent. Der bliver altså endnu mere for skraldemændene at køre bort.

Danmark indtager ingen særstilling som emballage-storforbruger. Billedet er det samme overalt i Vesteuropa, og stigningstendensen den samme. I forhold til Danmark er man lidt mere sparsommelig i Vesttyskland og lidt mere ødsel i Sverige.

Emballageeksperten mener, at tyskerne endnu husker krigs- og efterkrigstidens dårlige forhold og er villige til at spare på emballage og for eksempel selv bære varerne hjem fra butikkerne i indkøbstasker. Den slags drømmer svenskerne ikke om. Bærepøseforbruget er nær 700 millioner poser pr. år, eller én pose pr. husstand om dagen året igennem. Om tre år vil forbruget være steget med (gennemsnitligt) en halv pose om dagen til noget nær en milliard bærepøser om året. Bærepøser er blevet svensk storindustri. Kampen står hårdt mellem fabrikanter af papirposer og fabrikanter af plastposer. De sidste kom sent i gang og søger nu at erobre en solid plads i markedet. Et pudsigt udløb af dette bærepøseforbrug er det, at begrebet en skraldespand i hjemmet, er blevet gammeldags. Man bruger bærepøserne.

kreds han selv er udgået. Foreningens blad, Medhjælperbladet, har han redigeret i hele 37 år.

Nu har organisationen overenskomst med samtlige brugforeninger i landet. I overenskomstforhandlinger sidder medhjælpernes repræsentanter over for delegerede fra den godt 25 årige Brugsforeningernes Arbejdsgiverforening, i hvilken både brugsforeningernes bestyrelser og uddelerne er repræsenteret. Nok forhandler man om en overenskomst, men når man endelig har nået et resultat, betyder det underskrift på over 1700 enkelte dokumenter. Hver brugsforening er en selvstændig enhed, og der skal være en overenskomst i hver brugsforening, underskrevet af begge parter.

NYHED

HEGNS ISOLATORER

- ★ fremstillet af lavtrykspolyethylen
- ★ højisolerende
- ★ ikke til at slå i stykker



Isolatoren er velegnet for montering på alle typer hegnspæle og er specielt konstrueret for minimumsafledning i fugtigt vejr. Afprøvet på Bygholm.

FÅS KUN I BRUGSEN

Plastpose
à 100 stk.
uds.pr. pr.
pose kr. 16.
Bestillings-
nummer
24 18 86



NORDIMPEX, Vestergade 1, København K

40 års

fagforenings-jubilæum

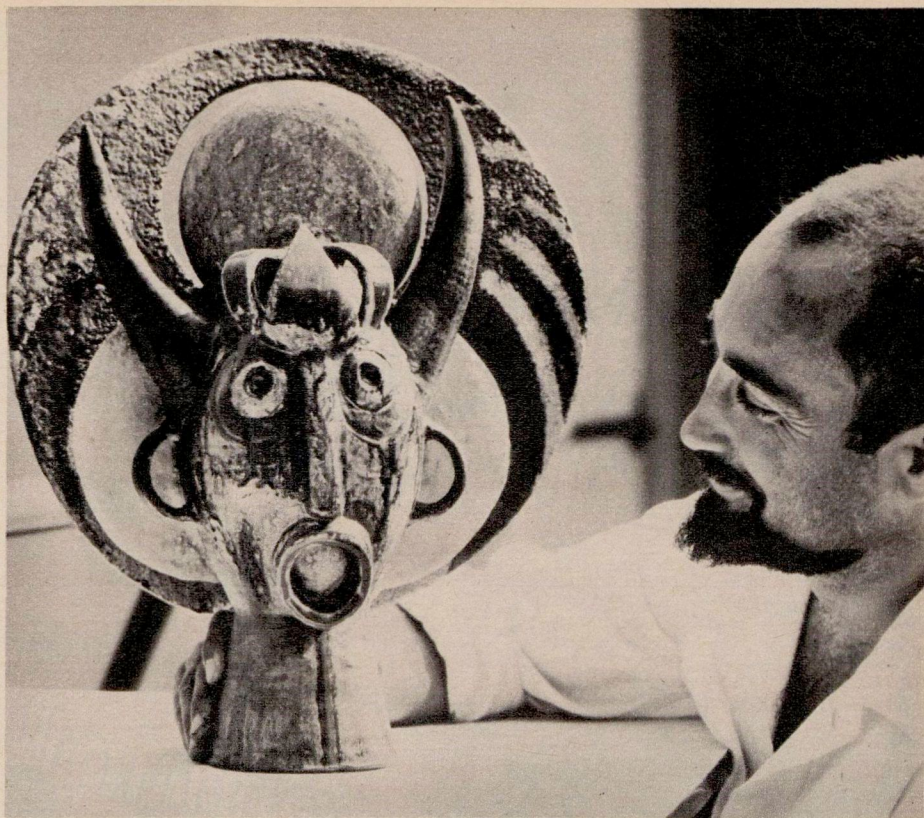
Personalet bag brugsforeningsdiskene er organiseret i Dansk Brugsforenings-medhjælperforening, som for nylig fejrede sin 40 års dag.

Foreningen tæller nu godt 10.000 medlemmer. Det vil sige, at 95 procent af alle de ansatte brugsforenings-medhjælpere er organiseret. Foreningens begyndelse var spagfærdig, idet den blev stiftet af kun 60 medhjælpere, og ved sin indmeldelse i landsforbundet HK i 1932 var medlems-tallet kun nået op på 1400, og den havde kun overenskomst med et par hundrede af landets dengang godt 2000 brugsforeninger.

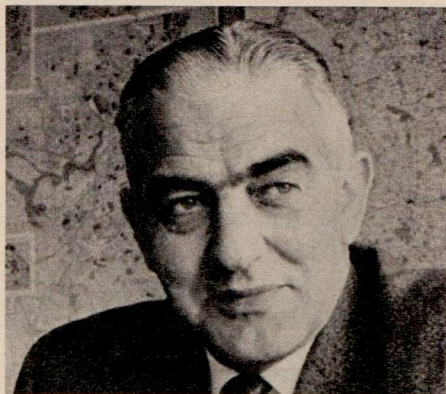
De sidste tredive år har Henry Knudsen bestridt hvervet som formand for brugsforeningsmedhjælperne, af hvis

Zig-zag-kurs til København

Det var en virkelig international kunstner, som for nylig præsenterede sine keramiske værker ved en salgsudstilling i Magasin Anva i København. Den 35-årige keramiker Joseph Simon er ungare, og han studerede oprindeligt arkæologi ved universitetet i Budapest. Derefter drog han til Wien for at studere kunst, hvorefter han fortsatte sine studier i Stockholm. Under professor Stig Lindberg satte han sig her ind i keramikens mysterier. Han kunne næppe finde bedre lærer end Stig Lindberg, som har givet den svenske kooperative Gustavberg-fabrik ny kunstnerisk anseelse i de sidste år. Videre drog Simon til Paris for at studere både arkæologi og kunst, hvorefter han (foreløbig) satte punktum for sine studier ved at drage til Mexico. Her samlede han sin opmærksomhed om keramik fra inkatiden, og påvirkning af denne store kultur lader sig let spore i de værker, han udstillede i Anva. De er fremstillet på den kendte Søholm-fabrik i Rønne, der med Simon har fået et fint kunstnerisk es op i ærmet.



Der er stor påvirkning af inkakulturen i de værker, den ungarske keramiker Joseph Simon udstillede i Magasin Anva i København, og som han har fremstillet på Søholm-fabrikken i Rønne.



Forretningsfører Jean Byrialsen

Jubilæer i FDB:

40 år: Forretningsfører Jean Byrialsen, Viby centralafd. 20 april.

Brugsforenings-jubilæer:

75 år: Billund Brugsforening, 27. april. Holme E. Brugsforening, 27. april. 50 år. Tvis Brugsforening, 24. april.

MLU – det store andels-forsikrings-selskab – holder sin årlige generalforsamling den 6. maj i Ingeniørhuset i København. Før selskabets generalforsamling har der været afholdt møder i kredsen landet over, og her er de valgte kredsrepræsentanter blevet bemyndiget til at udtrykke medlemmernes ønsker og vilje på generalforsamlingen.

Danmark er nr. 3 i Europa med selvbetjening

Vesttyskland er det vesteuropæiske land, der er bedst dækket med selvbetjeningsbutikker. Der er nemlig én for hver 841 indbyggere. Den tætte dækning med s-butikker har også medført, at i øjeblikket sker lidt mere end halvdelen af landets levnedsmiddelmomsætning gennem de 72.241 s-butikker – og denne andel er naturligvis stadig stigende.

På selvbetjeningens „hitliste“ er Danmark nummer tre med 923 indbyggere pr. s-butik, et lille stykke efter Sverige, der som nummer to i Vesteuropa har én s-butik for hver 851 indbyggere.

Allernederst på rangskalaen står Italien. Her er der kun én selvbetjeningsbutik pr. 24.113 indbyggere. Der er lidt over 2000 s-butikker i hele landet, mens Danmark har dobbelt så mange. Næst dårligst står det til i Belgien med én s-butik for hver 6411 indbyggere. I Frankrig er der én for hver 3885 indbyggere.

Tallene fra Vesttyskland, Sverige og Danmark fortæller tydeligt om resultater af den detailhandelsrevolution, som satte ind for 15-20 år siden, og hvori brugsforeningsbevægelsen, ikke mindst i Sverige og i Danmark var toneangivende.

Mosegrise

bekæmpes effektivt med

TEMUS CRIMIDINKERNER
(mosegrisemajs)

Mosegrise er i de senere år blevet en stadig stigende plage, og bekæmpelsen af disse skadedyr har været vanskelig. Med TEMUS CRIMIDINKERNER er mosegrisebekæmpelsen bragt ind i en ny fase.

TEMUS CRIMIDINKERNER MOD MOSEGRISE er Deres nye og effektive hjælpemiddel.

Lette at udlægge - virker omgående - kernerne er imprægneret mod fugt og klimasikre.

TEMUS CRIMIDINKERNER er af Statens Skadedyrlaboratorium anerkendt til bekæmpelse af mosegrise.

Vejl.	500 g	1 kg	5 kg
priser: kr.	11,25	20,25	90,00
(incl. moms)			

TEMUS CRIMIDINKERNER
kan udlægges hele året.

NU Macs-hvide
tænder
på 2 friske måder

Macs fluor spearmint

NY spearmint
kølig, forfriskende, spændende
foretrukket af unge
verden over
eller

Macs fluor peppermint

peppermint
den populære Macs der allerede
i dag foretrækkes af mere end
1.3 million danskere

Vælg selv!
væk munden med Macs
den eneste tandpasta
der giver frit valg
i smag

Man ser det straks... Macs gør gule tænder hvide

**Flere
læger
under ét
tag:**

Planer om Danmarks hidtil største helsehus-projekt bliver om cirka to år til virkelighed, når en halv snes praktiserende læger – heriblandt muligvis en tandlæge og et par specialister – i Albertslund (Herstedernes kommune) ved København flytter sammen for i en såkaldt gruppepraksis at drage nytte af fællesskabets fordele.

Helsehus-tanken er forholdsvis ny, og selv om der allerede er gjort private forsøg på at føre den ud i livet, vil der nok gå endnu nogen tid, før den slår an i større stil. Hvis den gør det, må betydelige forbedringer i ekspeditions-gangen mellem lægerne og deres kunder, patienterne, til gengæld forudses. Og de bliver tilsyneladende til stor glæde for begge parter.

Mens dette skrives er helsehuset i Albertslund lige knap på tegnebrættet, men efter at beslutningen om det er truffet, har man kunnet erhverve en egnet grund, der støder op til byens butikscenter, beliggende lige over for apoteket.

Kan afhjælpe lægemangelen

Det er første gang, det offentlige – med en sygekasse i spidsen – giver sig i kast med en sådan opgave sammen med lægerne. Bag helsehuset står et inter-essentskab, hvori Københavns amt, Herstedernes Sygekasse og de implicerede læger hver tegner sig for en tred-jepart med to stemmer i bestyrelsen. Desuden er kommunen repræsenteret ved sin borgmester, så der i alt er syv bestyrelsesmedlemmer.

– Det forholdt sig så heldigt, at am-tet i forvejen var interesseret i at op-føre en ny tuberkulosestation her, siger formanden for Herstedernes Sygekas-se, vagtmester *Børge P. Clausen*. Helse-husets læger og patienter vil derfor

HELSE- HUSE gør livet lettere

Landets første helsehus, hvortil det offentlige medvirker, vil om to år være færdigopført i Albertslund nær København. Men hvad er et helsehus, og kommer der flere af slagsen? I artiklen her fortælleres om den spændende nyskabelse, som i stor udstrækning får betydning for både læger og patienter, og som formodentlig vil danne eksempel for hele landet.

kunne nyde godt af de tekniske faciliteter, der følger med tuberkulosestationen, for eksempel røntgenapparatur etc.

Om behovet for helsehuse siger formanden:

– Specielt i de nye byer i udkanten af København kan det ofte knibe med at skaffe lægerne lokaliteter, og derfor kan lægemangelen her være et alvorligt problem. Mange sådanne steder er et helsehus utvivlsomt en god måde at klare skærene på, og vi er naturligvis glade for at være de første, der gør det.

Fælles laboratorier

Hvad et helsehus er, altså den langsigtede idé med det, kan endnu ingen med bestemt sige. Det nærmeste, man kan komme en definition er, at det skal være et hus, borgernes „eget“, hvor en række lægelige funktioner er samlet, og at kredsen af tilknyttede fagfolk skal kunne udvides – alt efter behovet og pladsforholdene.

Desuden kan der være fælles laboratorier, venteværelser, kontorer og lignende. Patientbehandlingen vil blive kvikkere, så de lange ventetider kan

undgås, og henvisningen til specialister og deraf følgende konsultationer behøver ikke længere været noget, der nødvendigvis trækker ud i flere dage.

Læge Bo Gerdes, medlem af interesse-selskabets bestyrelse, mener at helsehuset også i mangt og meget vil være en fordel for lægerne:

– For praktiserende læger er det vist ret almindeligt, at de lider under savnet af en dagligt kollegial kontakt. Dette savn vil nu blive afhjulpet. Der er læger, som et helt liv igennem er „overladt til sig selv“, og det er klart, at risikoen for at gå i stå netop i et sådant erhverv, hvor der sker så meget nyt, i så fald er langt større. Der er ikke tvivl om, at et helsehus vil kunne bryde lægernes lidt isolerede tilværelse og skabe et langt mere inspirerende arbejdsmiljø. Bliver ideen videreført andre steder, er det ikke helt utænkeligt, at den praktiserende lægegerning – som ikke just er populær for tiden – kan blive mere attraktiv.

– Bortset fra de fordele, som umiddelbart er til at få øje på, er der givetvis andre muligheder forbundet med helsehuse. Det er for eksempel muligt,

at en gruppe læger i fællesskab vil blive i stand til at løse visse forskningsmæssige opgaver, slutter Bo Gerdes.

Mere service – mindre ventetid

Helsehuset i Albertslund bliver som nævnt det første i sin art, og beliggenheden nær posthus, pengeinstitutter, børneparkering, cafeteria og alle slags forretninger kan forekomme symbolsk i den forstand, at lægebehandlingen her måske kan blive mere servicepræget – eller med en misbragt vending: forbrugervenlig – end der normalt er mulighed for.

Det faste forhold mellem de enkelte praktiserende læger og deres patienter vil der dog næppe foreløbig blive rørt ved. Med mindre det drejer sig om noget presserende, må man for eksempel stille sig bagest i køen hos sin egen læge, selv om der strengt taget er mindre pres i konsultationen ved siden af.

Alligevel må det formodes, at de lange ventetider ikke bliver det store problem, efterhånden som smidigere kø-systemer med mulighed for tidsbestilling vinder udbredelse. De patienter, som har valgt læge efter den korteste afstands princip – og det er vel de fleste – får til gengæld lidt længere vej at tilbagelægge, når lægerne samler sig på en, fælles arbejdsplads.

Skulle sygekasser, læger og offentlige myndigheder andre steder i landet føle sig fristet til at prøve noget lignende, vil helsehusbegrebet for alvor komme til at stå sin prøve. Et perspektiv herved er en så behagelig (og smertefri) behandlingsgang, at det bliver lige så naturligt at stikke indenfor og få taget blodtrykket som at tanke bilen op eller høre sidste skrig på „dansk-toppen“ i radioforhandlerens pladebar.

En ide med perspektiver

Helsehuset i Albertslund, som artiklen blandt andet omhandler, er blot et første skridt mod mere tilfredsstillende vilkår for patienter og læger. Næste gang, der skal opføres et helsehus, kan der sandsynligvis tages endnu et par skridt.

Skal helsehus-ideen åbne de store perspektiver, er det for eksempel nærliggende, at speciallæger må være fast „inventar“, ligesom en vis stab af sygeplejersker og jordemødre (både ind- og udgående) må være til rådighed. Helsecentret kan også udstyres med andre kunde-faciliteter, et apotek (med døgnetjening) og visse butikker,

så man eksempelvis kan gå lige fra øjenlægen til optikeren.

Bliver de første helsehuse i stand til at betjene en egns eller bys befolkning hurtigt og bekvemt, synes vejen banet for flere tilsvarende patientcentre, der samler behandlingen af alle tilfælde, der ikke fordrer indlæggelse på ét sted. For det er naturligvis ikke meningen at helsecentre skal være en slags miniature-hospitaler. Deres virksomhed skal være udadvendt, sigtende på at udfylde en form for forbruger-service.

Dronningen går på markarbejde og mugne ris er det store status-symbol



Dronning Simandyuk, hvis navn betyder „mange høns, der lægger æg“ og som sendte en hilsen til sin kollega, kongen af Danmark.

I Casamanche findes endnu rester af den frodige og ulgennemtrængelige urskov, som engang har dækket hele den sydlige del af Senegal.

Et besøg hos diolaerne, som er et af de få afrikanske folk, der endnu er næsten upåvirkede af den europæisk-amerikanske industriekultur.

Tekst og fotos:
Erik Wichmann,
Claus Benthien
og Hanne Lilliebjerg



Diolaerne har en leveregel, der går igen i hele deres filosofi: den, der ikke vil arbejde, har ikke ret til føden!

Hvert distrikt har sin konge eller dronning, men disse kronede hoveder kan meget vel være fattige i forhold til landsbyens øvrige indbyggere, for de oppebærer ikke nogen form for apanage, men må ligesom deres undersåtter ernære sig ved landbrug, jagt og fiskeri.

Diolaernes indstilling til dette spørgsmål medfører også, at de end ikke tolererer griot'erne, de professionelle musikere, som ellers er udbredte i denne del af Vestafrika. Musik er hvermands glæde og spiller en stor rolle i hele tilværelsen, men netop derfor må man ikke tjene derpå. Musik er noget, man efter evne og lyst bidrager til den fælles opbyggelse med – uden vederlag.

Når de første diolaer engang dukker op ved de olympiske lege, kan man gå ud fra, at i hvert fald de vil være virkelige amatører. Men måske de sidste. Det er nemlig ikke umiddelbart forstående, idet diolaerne er et af de afrikanske folk, som er mindst påvirket af den europæisk-amerikanske livsform.

Deres hjemegn er den sydligste del af Senegal i Vestafrika, Casamanche-området. Dette var diolaernes land, allerede da den første europæiske opdager, portugiseren Alvaro Fernandez, kom hertil, omtrent samtidig med at Christian I besteg tronen i Danmark.

Trods fem hundrede års berøring med europæiske kolonisatorer er diolaernes religion stadig fetischismen, og i økonomisk henseende er de den dag i dag stort set uafhængige af forsyninger udefra. Ris er en vigtigere værdimåler end penge. Landbrugsredskaber og andre brugsgenstande fremstilles endnu som håndværk i de små landsbyer.

Dødsstraf for at bryde „fabrikations-hemmelighed“

Den dronning, vi besøgte, er overhoved for diolaernes floup-klan og bosat i den lille landsby Ayoune. Man kommer dertil fra Casamanches hovedby ved først at følge en jordvej så rød som tennishane-grus og kantet med vårgønne rismarker og de fine, lette oliepalmer, hvis kroner mange steder er et sammensurium af væverfuglereder.

Fra landevejen fører en sti til landsbyen. Vi ville låse bilen, men vor hollandske vejviser erklærede, at det var ganske unødigt. Han har været missionær i dette område i over tredive år og havde aldrig hverken været ude for eller hørt om tyverier blandt diolaerne. Selv låser han aldrig en dør, når han forlader sit hus.

Stien endte ved festpladsen midt i landsbyen. Omkring pladsen lå lave, lerklinede hytter med tag af palmeblade. Ved hvert hus var anlagt sirlige haver med grøntsager i velordnede rækker. Mægtige fromage-træer kastede mørke skygger over den røde jord, og ved husene stod mangotræer med modne, gule frugter. De mørkebrune, adrætte tamsvin tøffede smågryntende rundt under mangotræerne og gjorde sig til gode med de nedfaldne frugter,



Indvielsesmaske, som anvendes ved de store omskærelsesfester, der stadig afholdes efter de gamle ritualer.

så den gule saft stod dem ud af mundvigene. Hønsenes klukken og hanegal fuldendte indtrykket af landlig fred og ro.

Pludselig blev freden og stilheden afbrudt af den dumpe lyd fra en kæmpe-mæssig tam-tam. Under et halvtags palmeflader midt på pladsen betjente nogle drenge en kontin, som er en „talende tromme“, eller telegraftromme, bestående af en vandretliggende træstamme-

På vej efter palmevin. Ved hjælp af bøjlen, som han lægger om træets stamme og sin egen ryg, kan diolaen entre op og tappe palmevin.



me, udhulet, men lukket på alle sider, bortset fra en smal slids, 4-5 cm bred, i hele trommens længde.

Disse trommer fremstilles kun af en enkelt familie, som er leverandør til hele diola-folket. Fremstillingsmåden er en dyb hemmelighed, og almindelige diolaer skal nok vogte sig for en nærmere udforskning. Fremstillingen er belagt med et tabu, og utidig nysgerrighed kan selv i vore dage komme til at koste den formastelige livet.

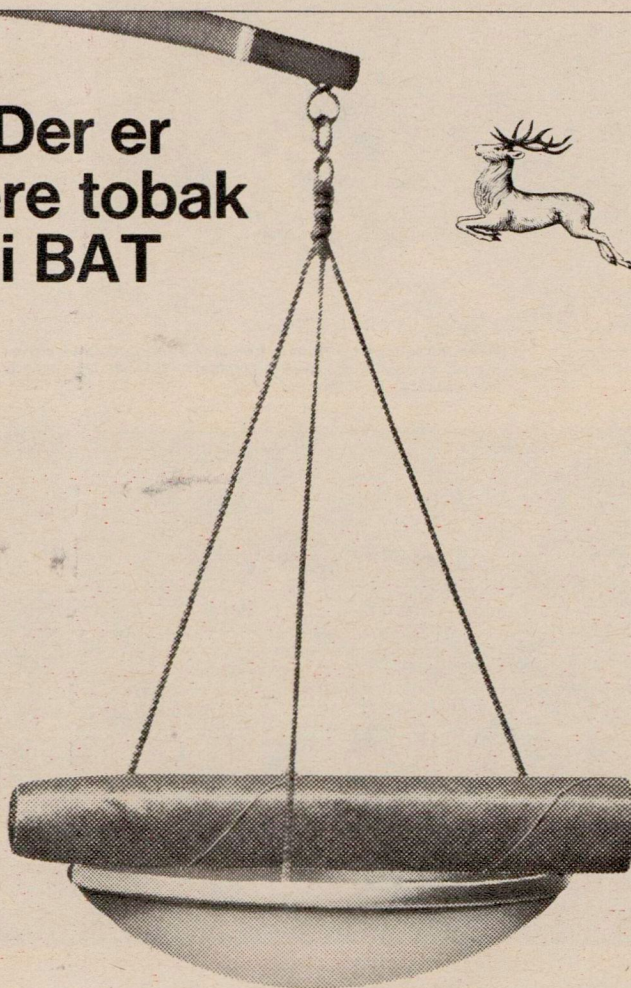
Spørger man, hvorledes det kan lade sig gøre at udhule en hel træstamme gennem en 4 cm bred slids, får man den forklaring, at trommemageren er i stand til at omskabe sig til en termit, således at han kan kravle ind gennem slidsen og bortgnavne det overflødige træ – og det skal jo nok være rigtigt.

Hils Frederik

Med en hale af børn efter os, gik vi med hollænderen i spidsen hen til dronningens lerklinede hus. Den hollandske præst fortalte, at vi meget gerne ville hilse på landsbyens herskerinde, og der blev sendt et barn af sted for at hente hende. Snart dukkede hun op, eskorteret af to muskelsvulmende unge mænd.

Dronningen hedder Simandyuk, hvilket på dansk betyder „mange høns, der lægger æg“. Hun var, i modsætning til mange af sine kvindelige stammefrøder, meget simpelt klædt, og det var tydeligt, at hun kom lige fra arbejdet i rismarken. Den lille midaldrende negerkvinde, klædt i falmet bomuldsstof, førte sig imidlertid med en naturlig værdighed, og viste sig at være både kløgtig og beregnende.

Der er mere tobak i BAT



BAT er fuld af virkelig god og udsøgt tobak med en smag så mild og aromatisk. Derfor foretrækkes BAT af rygere, der sætter pris på en mindre og kompakt cerut uden samtidig at måtte give afkald på den store ceruts fulde tobaksnydelse.

Kr. 5,85 for 10 stk.

BAT

CERUT



Hvad bådebygning angår, befinder senegaleserne sig stadig på samme stade, som oldtidsfolket i Danmark. En tyk træstamme tildannes med håndværktøj til kanoens form.



Hun holdt en lille improviseret velkomsttale for os, som mandede ud i, at vi egentlig, som gæster så langvejs fra, burde have en gave af hende. Hun ville også meget gerne have givet os nogle kyllinger, men til trods for sit navn havde hun haft fantastisk uheld med sit fjerkræ i den sidste tid, og mange af hønse-ene var døde for hende, så hun så sig desværre ikke i stand til at opfylde høflighedens love. Derimod måtte vi være meget velhavende, når vi kunne rejse så langt, så vi ville sikkert ikke undlade at betænke hende med en present!

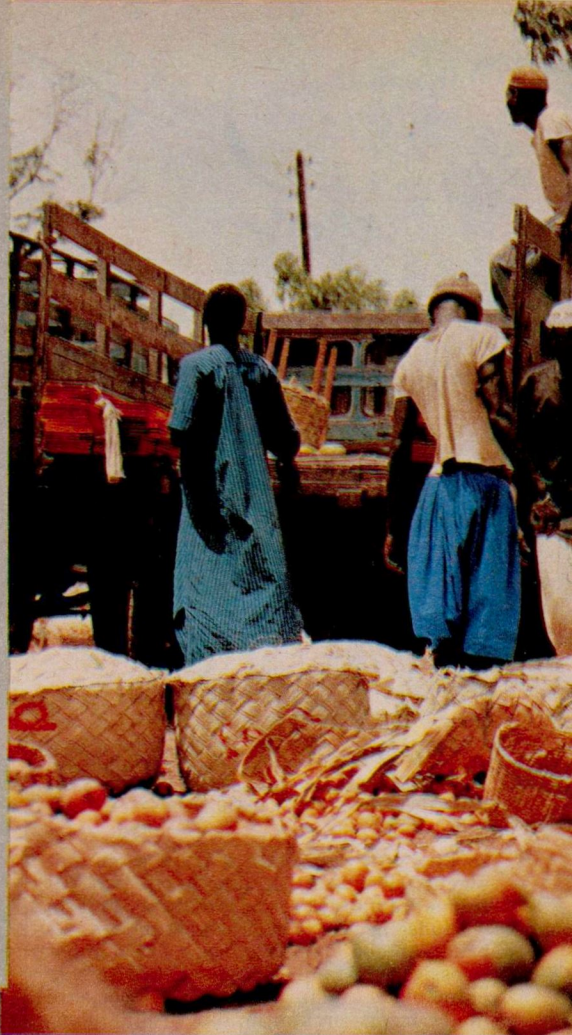
Vi grinede godt af denne charmerende form for afpresning, og fik hende stillet tilfreds med nogle pakker cigaretter, således at vi med hendes nådige tilladelse kunne fortsætte besøget hos hendes undersætter. Selv havde hun desværre ikke

mere tid at ofre på os. Arbejdet kaldte, og med ønsket om, at vi ville overbringe en hilsen til hendes kollega, kongen af Danmark, forlod hun værdigt arenaen.

Sjældent kønsrollemønster: Mændene gør det grovere arbejde

Her i regntidens første dage lå landsbyen næsten mennesketom hen, fordi alle, der kunne krybe eller gå, var i rismarkerne for at udplante de unge risplanter. Hvis man ser bort fra mindre børn, oldinge og syge, arbejder alle konstant, med mindre de standses af sygdom, på fetischismens hviledage, eller under de store festers religiøse ceremonier, begravelser, omskærelsesfester og de store brydekampe.

I diolaernes samfund kender man kun i enkelte tilfælde den specialisering, som



Kurve med mangofrugter, den trævlede, saftige frugt, som hvert barn i Senegal kender, men som aldrig når frem til Danmark.

Nu som før besejles Senegals floder af de lette kanoer, udført i ét stykke af en udhulet træstamme.

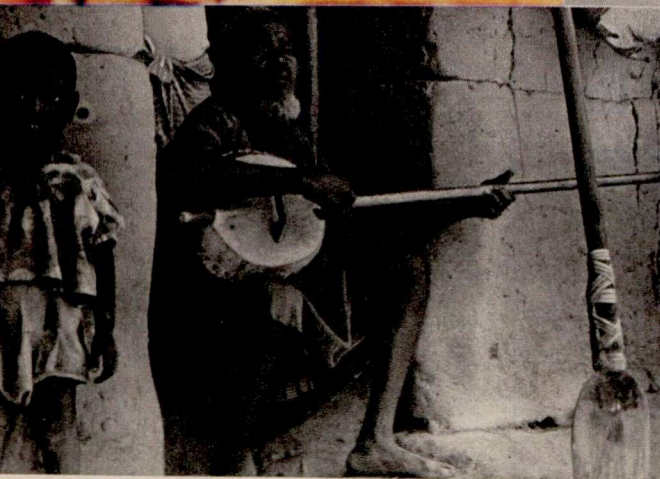
En fætter til landsbyens dronning spiller på KONTIN, et specielt diola-instrument, som anvendes til to så forskellige sangtyper som begravelsessange og kærligheds-sange.

kendetegner et moderne samfund. Alle er på én gang bønder, jægere, fiskere og håndværkere. Undtagelsen er smeden. Diolasmedene optræder som en særlig kaste og alle kommer fra samme familie. Hvert mandligt medlem af denne familie må nedsætte sig som smed. Det kræver blot, at han giver en offergave efter særlige regler, præciseret af familien. Kendskabet til håndværket går i arv fra fader til søn, og smedene nyder stor respekt blandt diolaerne. De øvrige håndværksfag er ikke organiserede på nogen måde, enhver vælger selv sit fag efter anlæg og evner, og lærer ved at se på de ældre.

Også mellem mand og kvinde eksisterer en arbejdsfordeling. Der er ikke tale om, at kvinderne bærer langt den største del af arbejdsbyrden, som man kender det fra de nordafrikanske lande. Noget arbej-



En af de busser, populært kaldet ligkister, som belæses til bristepunktet klarer den offentlige transport i Casamance.



Diolaernes yndlingsdrik er palmevin, der tappes lige under palmerne frugtstande, og som gærer i løbet af få dage og bliver til en ganske velsmagende og alkoholholdig drik. Mens franskmændene var herrer i Senegal, forbød de tapningen af palmevin, fordi den reducerede høsten af oliepalmens frugter, som anvendes til olieudvinding og sæbefremstilling.



de er traditionelt kvindearbejde, andet udføres kun af mænd. I rismarkerne gør mændene det grovere arbejde med tilberedning af jorden, mens kvinderne sår og udplanter.

Diolaerne er store jægere, men går aldrig på jagt uden en omhyggelig forberedelse. Først skal guderne rådspørges efter et sindrigt system med krukker, fyldt med vand og små træpinde, og viser tegnene ikke, at tidspunktet er gunstigt, bliver jagten udsat. Får jægeren derimod et godt varsel fra guderne, går han hjem og forbereder sig: Om aftenen lægger han sig på sit leje på ryggen, trækker knæene op mod brystet, lægger armene over kors, mens hans krop gennemrystes af krampe, som et dyr i dødsdanskamp. Han forsøger på denne måde at fremmane den situation, han ser hen til: dyret, som er

faldet for hans pil, og nu skal supplere familiens måltider.

Hans børn får udleveret gri-gri'er, amuletter som de skal bære, mens faderen er på jagt, dels for at bringe held til jægeren, men også fordi diolaerne mener, at børnene er særlig udsat for at lide samme skæbne som faderens bytte, mens jagten står på.

Ofte arrangeres store fællesjagter, hvor alle landsbyens mandlige beboere deltager, og hvor drengene fungerer som klapere. Der jages fuglevildt, vildænder, gråhejrer, marabustorke og bekkasiner, men det fornemste vildt er antiloper, gazeller og hjorte. De større havdyr er fredede af diolaerne. Søkørerne fordi de ligner mennesker for meget, og delfinerne, fordi diolastammen har sluttet en venskabsstraktat med delfinstammen. Denne

beskyttelse gælder ikke krokodillerne, som jages på en enkel, men grusom måde. Diolaen iagttager krokodillen, indtil han har fundet dens hule. Mens den opholder sig derinde, spærrer han indgangen med stærke grene og vidjer og kommer igen en uge senere for at fremdrage alligatoren, der forlængst har lidt kvælningssøden.

Hvis jagten har givet et godt resultat, sendes en stafet i forvejen hjem til landsbyen, og jægerne bliver ved hjemkomsten hilst af drønende tam-tam'er og modtages som triumfatorer. Landsbyens patriark parterer vildtet, skind og geværer tilfalder den, der har nedlagt byttet, men kødet spises ved en stor fællesspisning på festpladsen. Palmevinen flyder i stride strømme, og resten af natten går med sang og danse til de buldrende tam-tam'er.



Her er belønningen for kærlig pleje og SUBSTRAL hver uge

Fru Ellen Knudsen, Vangede Bygade, Gentofte, med sin imponerende Dracaena. Også Deres stueplanter skal have SUBSTRAL for at vokse sig tætte og kraftige, danne nye skud og udvikle den dejligste blomsterpragt. Gi planterne SUBSTRAL hver uge i hele væksttiden fra februar til november. SUBSTRAL indeholder alle de stoffer, Deres planter tørster efter. Begynd i dag og se selv, hvordan planterne belønner Dem for Deres omsorg.



Plej Deres planter
med kærlighed og
SUBSTRAL
hver uge



Diolaerne tænker også på børnene, som gerne vil deltage i jagtens glæder. Under ledelse af én af de voksne arrangeres særlige børnejagter, hvor børnene gennemfører en fællesjagt efter nøjagtig samme mønster som de voksne. Det er klart, at de ungdommelige jægere ser hen til denne begivenhed med største forventning.

Også kvinderne med i national-sporten: brydning

Men diolaernes største fornøjelse er brydekampene. Brydning er nationalsporten, hver landsby har sin champion, som for-gudes ud over alle grænser. Når øjeblikket kommer, hvor han skal forsvare landsbyens ære i kamp med nabobyens udvalgte håb, er alle husene pyntet med guirlander, og pigerne bærer deres smukkeste kostymer og mest kunstfærdige frisurer. Allerede fra morgenstunden har det halve af landsbyen været forsamlet uden for championens hus, diskuteret chancer og fremsat teorier om kampens udfald. Patriarken har bragt de fornødne ofre til feticherne.

Ender kampen med sejr, fejres helten med et triumftog uden lige, og bæres gennem alle landsbyens gader under krigsråb og sejrssange. Kortege bærer sejrsherren til hans udkårnes hus. Hun kommer ud og skænker ham en gren af det vilde figentræ – symbolet på sejr.

Bryderne er altid i aldersklassen fra 16-20 år, og brydningen, der foregår efter ganske bestemte regler, er organiseret i tre klasser. Det er ikke bare mændene, der deltager i brydning. Også de unge kvinder deltager i denne, for os at se ikke særlig feminine sport, med en vildskab og energi, der ikke står tilbage for mændenes.

Det sker ikke sjældent, at den mandlige champion gifter sig med den kvindelige, ud fra den antagelse, at deres afkom må blive alle tiders brydere. I øvrigt foregår brydekampene ofte i en tilstand af „doping“, idet bryderne før kampene indtager en stimulerende drik, tilberedt ved barkafkog. Denne drik, som indeholder et narkotika, stimulerer brydernes kamplyst og gør dem uimodtagelige for smerter.

Diolaerne er meget dygtige med deres hænder. I en almindelig husholdning indgår mindst 40 forskellige håndflettede kurve, hver til sit formål, og med hver sit navn. Skønt alle er landbrugere og kvæg-avlere, har de en ret speciel indstilling til kvægavl. En diola sælger ikke sine dyr, han slagter dem heller ikke, han ofrer dem og stænker blodet på en fetich. At han så spiser det kød, der er et biprodukt af ofringen, er en anden sag. I det hele taget er handel ikke meget anset blandt diolaerne. Det anses for mindre-værdigt i forhold til håndernes arbejde, og praktiseres mest som byttehandel. At leve af tiggeri er direkte kriminelt.

Riskammeret som bankbox

Når vi besøgte diolaerne i deres hytter, var det første, de viste os, husets forråds-kammer med ris.

Ris betyder velstand. Den der ikke har behov for at sælge sin ris, er en holden mand. Derfor gemmer diolaerne risen år efter år. Mange af dem har på forråds-kammerne ris liggende, som er 25 år gammel, sort og uspiselig, komplet uanvendelig, men for ejeren et statussymbol, der

giver ham anseelse blandt stammefrænderne. Skal der handles, og helt kan det jo ikke undgås, er det risen, der er værdimåleren frem for de af staten udstedte penge, som man ikke har større tillid til. Risen er også hovednæringsmidlet i Casamanche. Man spiser tre måltider om dagen, alle risretter. Det kan være ris, kogt med grøntsager, med fisk eller kød, eller en velsmagende risdessert med sukker, honning og bananer. Måltiderne suppleres med byttet fra jagt og fiskeri, og med frugter som bananer, citroner, mangoer, kokosnødder, kolafrugter og frugterne fra abebrødstræet.

Hvert hus rummer mindst tre forråds-kamre til ris, placeret således at røgen fra ildstedet kan trænge op gennem risene og dræbe skadedyr. Det ene forråds-kammer er til sædekorn, det andet er til familiens ernæring indtil næste høst, og det tredje er forråds-kammeret, som skal sikre social prestige; altså familiens bankboks. Den forvaltes af manden, mens kvinden disponerer over spiserisene.

Er der endnu et lager tilbage, når den nye høst kommer, har hun ret til restbeholdningen og kan med den bytte sig til personlige fornødenheder eller gemme den som en personlig bankkonto.

To religioner slås om magten i Casamanche, Islam og katolicismen, men uanset hvilken tro en diola har tilsluttet sig, er han stadig samtidig fetichist. Islam står stærkest, fordi den på mange punkter stemmer bedre overens med diolaernes mentalitet, end den fremmede, hvide religion. Men muhammedanismen har ét væsentligt handicap, set med diolaernes øjne: den forbyder sine tilhængere at indtage spiritus. For diolaerne, som elsker deres palmevin, og drikker den i rigeligt mål, er det et utåleligt forbud, som bevirker, at mange af dem vælger kristendommen som deres anden religion.

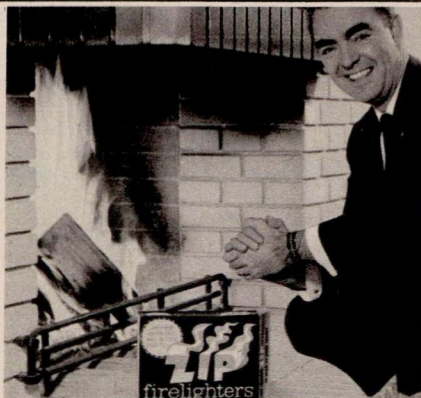
Fra diolaernes land, Casamanche, er der kun én dags bilrejse til Senegals hovedstad **Dakar**, tidligere guvernørsæde i det enorme område, som udgjorde Fransk Vestafrika.

Regeringen har store planer om at føre landet frem mod en europæisk standard. Det er et højt mål at sætte sig, og man skal ikke langt uden for Dakar, før man får rystet storbyfornemmelserne af sig, og føler at man er i **Afrique noir**, det sorte Afrika.

Men det er klart, at den udvikling, der er i gang, ikke lader sig standse.

Den dag vil komme, hvor selv diolaerne vil gå klædt som europæere, og have udskiftet de smukke håndflettede kurve med plasticbeholdere. Den trestrengede kalabas-guitar og de talende trommer vil blive erstattet med transistorradioer, diolaerne vil glemme deres forfædres sange til fordel for en afrikaniseret form for popmusik. De vil ikke mere danse om natten ved de flammende bål.

Ensretning? – Fremskridt og bedre levestandard? Svaret afhænger vel af indstilling, men givet er det, at en ældgammel kultur og folkløse vil forsvinde for evigt og gå over i glemselen, hvis der ikke gøres en indsats for at bevare den.

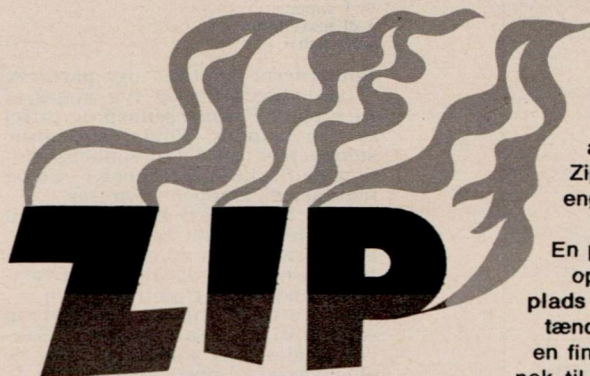


tænd op

(i en fart uden pinde og papir)



Spørg
i Deres Brugsforening
efter en gratis prøve



optændingsblokke til pejse

Hent en pakke Zip i Brugsen hvis De har pejse! Så har De ikke mere brug for at samle på gamle aviser til optænding, mase - og grise til - for at få ilden til at fænge i brændet...

Zip er en opfindelse de praktiske englændere har gjort - de elsker deres kaminer og hader besvær!

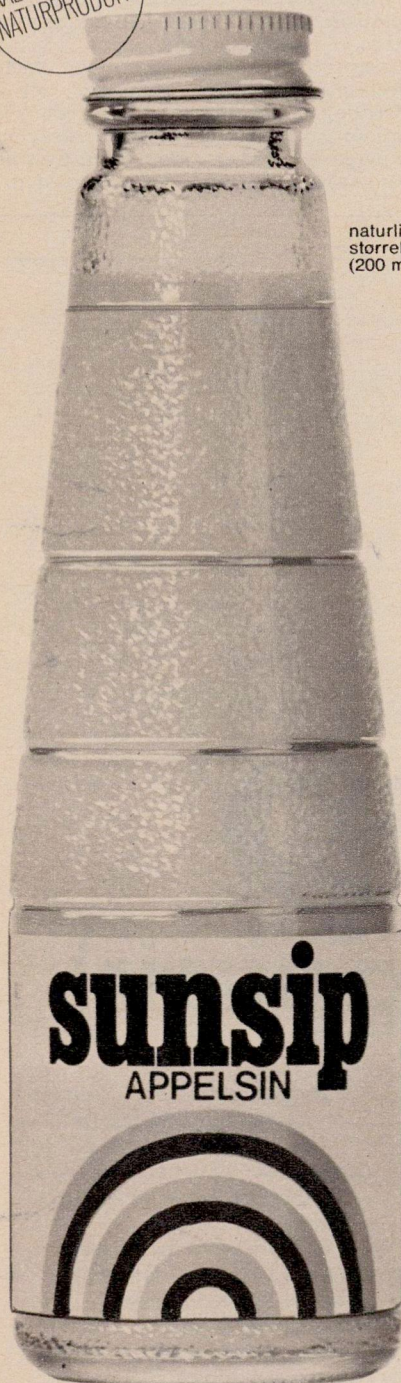
En pakke Zip indeholder 12 små, hvide optændingsblokke... Læg brændet på plads ovenpå en Zip-blok. Sæt en tændstik til Zip'en - og den vil holde en fin flamme i ca. 20 minutter - længe nok, til at der er fuldt blus på...

Brugsen sælger Zip for kun 3,85!

(Dessin nr. 42 12 50)

Sunsip
fortyndes
hele 30 gange
til 6 liter
færdig drik

- ET
KALORIEFATTIGT
NATURPRODUKT



naturlig
størrelse
(200 ml.)

Denne flaskes indhold svarer i
mængde til 24 fl. sodavand. Øko-
nomiflasken (800 ml.) til 96 flasker.

- fra Dansk Droge Import A/S, København - Herlev

NYT og NEMT i påskken

Det er en virkelig onkel Preben der har lært Karen Kok Poularde à la moutarde. Opskriften stammer fra en sydfransk kaninragout, men da kaninkød ikke er til at opdrive i Danmark, fandt onkel Preben på at bruge poularder. Det var en meget god idé, som plager familien og dens omgangskreds. De møder den nemlig alle vegne. Foruden at være noget nyt og godt i poularde-faget, har retten også den fordel, at kunne tilberedes længe før den skal spises. Kun sauce skal helst laves til lige før middagen. Retten kan så holdes varm i ovnen, hvis en forret gives.

Provence-lammekøllen er også en ret, man høster mange laurbær på. Også den kan forberedes i forvejen og sættes i ovnen til tiden. Den passer bogstavelig talt sig selv, og kræver intet tilbehør udover måske en skål salat.

Hvis De har et stegetermometer, så stik det ned i køllen, men således at det ikke rører ved benet i den.

Når termometret viser 82 grader, så er køllen på punktet. Kødet er saftigt, mørt og let lyserødt inde ved benet.

Et stegetermometer er næsten uundværligt i dag, hvor store stege er sjældne gæster på bordet. Det er ingen luksus. Et stegetermometer i bedste kvalitet og i rustfrit stål koster 11,50 kr. (ordnr. 45 67 10 S). For de penge erhverver man sig tryghed resten af livet over for kødstegning. Termometret fortæller når okse-, kalve-, flæske- og lammestege er tilpas stegt, og i tilgift opdager man, at en steg, trods kødets fine kvalitet, er noget af det billigste man kan købe, nemt at tilberede og gode restretter fås af eventuelle rester.

Danefrost vandbakkelsesdej må prøves siger Karen Kok. Den kan ikke laves bedre hjemme. Dejen ligger i en plastpose og er, efter optøningen, lige til at sprøjte ud på pladen til de letteste, sprødeste vandbakkelser, kranser eller de lækre Eclairkager. Fine boller til kødsuppen kan også laves af Danefrost vandbakkelsesdej.

Påske-bakkelser

1 portion vandbakkelsesdej
creme:
2 æggeblommer
2 spsk. sukker
1/4 l piskefløde
1 1/2 spsk Ambassador portvin
50 g grofthakket chokolade eller chokolafakes
1 bl husblas

Vandbakkelsesdejen optøes (se pakningen) og sprøjtes ud på smurt flade i ovale kager. Bagetid: ca. 25 min. ved god varme (200°). Æggeblommer og sukker røres godt. Piskefløden piskes til skum og blandes i. Portvin tilsat den smeltede husblas og chokolade røres i. En revne klippes eller skæres i siden af kagerne. Cremen fyldes i. Kagerne drysses med flormelis og pyntes evt. med lidt af den hakkede chokolade.

Rikkens forret

4-5 pers.
1 ds. ital. haricots verts (grønne bønner)
3 hårdkogte æg
1 fl. engelsk salatdressing
1 ps. Danefrost rejer
2 tomater

Haricots verts anbringes på portionstallerkener. Æggene skæres i kvarter og lægges på de grønne bønner. Salatdressing hældes over hver portion. Pyntes med tomatbåde og optøede rejer.

Onkel Prebens franske poulard

6 pers.
2 poularder
1 tube Fransk sennep
6 spsk. Taffel sennep
1 dl olie
50 g margarine
1/2 l suppe
4 dl piskefløde
salt, peber

Poularderne optøes og parteres. (Hals, vingespid og ryg koges af til suppe.) Fransk sennep og taffel sennep blandes. Poulardstykkerne smøres med en del af sennepsblandingen. Stykkerne brunes i olie og margarine. Suppen tilsættes. Retten koger ved svag varme til poularden er mør, ca. 1/2 time. Stykkerne tages op og lægges i et fad. Piskefløde og resten af sennepsblandingen tilsættes skyen. Skyen bringes til kogepunktet og smages til med salt og peber. Sauce hældes over poularden. Løse ris eller kartoffelmos serveres til. Trods den store sennepsmængde er retten ikke stærk, men har en behagelig, mild sennepssmag.

Lammekølle à la Provence

6-8 pers.
1 1/2-2 kg kartofler
1 ds. flæde tomater
2 spsk. hak. persille
1/2 tsk. hvidløgssalt
2 tsk. salt
ca. 3 1/2 dl lage fra tomater+suppe (vand +suppeterning)
1 lammekølle ca. 2 kg
ca. 25 g margarine

Kartoflerne skrælles og skæres i skiver. Tomaterne skæres i trediedele eller kvarter. Kartofler, tomater, persille, hvidløgssalt og salt lægges lagvis i et smurt stort ildfast fad eller lille bradepande. Lage fra tomater og suppe hældes ved. Lammekøllen gnides med salt og lægges på kartoflerne med undersiden opad. Margarineklatter fordeles over. Retten sættes i ovnen og steger ca. 2 timer ved jævn varme (160°). Vend køllen efter ca. 50 minutters stegning. Lammekøllen skæres for. Skiverne lægges i fadet over kartoflerne. Grøn salat passer godt til lammekølle à la Provence.



osse her



**der er mer'
i en viking.**

**altid frisk og
rigtig rullet**
(Viking bli'r pakket
mens tobakken er frisk)



**man får mer'
for sine penge**
1 1/2 cm mere for
samme pris)



Det er simpelthen det bedste cigaret-tilbud De nogensinde har set!

LETTERE AT FÅ DEN RIGTIGE GØDNING TIL HAVEN

Af agronom T. Vedel Borchert, DAG

Vi er nu så langt henne på året, at haveejerne må se at komme i gang med årets gødskningsprogram, hvis de da vil opleve det, som er de fleste haveejeres drøm: en have, hvor planterne stadig er i god vækst, græsplænen er grøn og tæt hele sommeren, roserne stærkt blomstrende og køkkenhaven giver det store udbytte – kort sagt en have, som arbejder hele vækstsæsonen.

For den haveejers, som køber kunstgødning i brugsen, bliver livet lidt lettere i år idet FDB har udvidet gødningssortimentet, så man udover den kendte DAG-havegødning også kan købe kalksalpeter, kalkammonsalpeter og svovlsur ammoniak, og i forbruger-venlige emballager på 8 kg.

Vi giver her en oversigt over, hvornår man skal bruge hvilken af disse gødningstyper:

Hvilke næringsstoffer skal anvendes?

Til opbygning og vækst bruger planterne ca. 20 grundstoffer, som optages fra jorden. Heldigvis findes hovedparten i jorden i tilstrækkelig mængde. Men enkelte plantenæringsstoffer, for eksempel kvælstof (N), fosfor (P) og kalium (K) må generelt altid tilføres. Dertil kommer næringsstoffer som magnesium (Mg) og kobber (Cu), som der er mangel på i mange jordtyper.

Fosfor (P) og kalium (K) betragtes ofte som grundgødning, det vil sige næringsstoffer, der almindeligvis tilføres hvert forår forud for vækstsæsonen. Kvælstof (N) betragtes som „voksefoder“, næringsstoffet, der i særlig grad forøger væksten og giver planterne den rigtige grønne farve.

Hvordan forsynes planterne med næringsstoffer?

Der skal som sagt bruges kvælstof (N), fosfor (P) og kalium (K). Det tilføres nemmest med DAG-havegødning (NPK 15-4-12). Denne gødning er klorfri og kan anvendes til alle havens planter. Udover kvælstof, fosfor og kalium indeholder DAG-havegødning 2,5 pct. magnesium og 0,3 pct. kobber.

Om foråret umiddelbart inden væksten begynder, det vil sige i marts-april alt efter vinterens længde, spredes 10-12 kg DAG-havegødning pr. 100

m² havejord. Køkkenurterne gødes samtidig med tilberedning af såbedet.

Med denne mængde havegødning har buske og træer i det store og hele fået dækket behovet for N, P og K. Men planter, der kræves en særlig stor produktion af over en længere periode, må tilføres noget mere „voksefoder“, kvælstof (N), i løbet af sommeren, og her kommer de rene kvælstofgødninger kalksalpeter, kalkammonsalpeter og svovlsur ammoniak ind i billedet. Det gælder for eksempel græsplænen, der gerne skulle være grøn og tæt hele sommeren og samtidig holde til stærk færdsel, samt rosenbedet, der skal forny sig med mange skud og blomster fra juni til langt hen på efteråret.

Endvidere får mange grøntsager, for eksempel kål og porrer, kun en tilfredsstillende størrelse, hvis de tilføres tilstrækkeligt „voksefoder“ gennem hele vækstperioden.

Kalksalpeter indeholder 15,5 pct. kvælstof (N) og anvendes med 3-5 kg pr. 100 m² fra sidste halvdel af maj og herefter hver 4.-5. uge.

Kalkammonsalpeter, der indeholder 26 pct. kvælstof (N) og dermed er mere koncentreret end kalksalpeter, anvendes på samme måde, men med 2-3 kg pr. 100 m².

Svovlsur ammoniak indeholder 21 pct. ammoniumkvælstof (N) og er specielt velegnet til brug på jord med for højt reaktionstal – for meget kalk i jorden – og til planter, der kræver et særligt lavt reaktionstal for eksempel Rhododendron. Der anvendes 2-3 kg pr. 100 m² første gang i maj og derefter hver 4.-5. uge.

Alle de ovennævnte mængder og intervaller er vejledende.

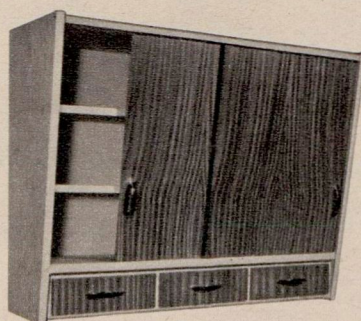
Udover disse gødskningsmuligheder sælges DAG-havegødning også i flydende form (NPK 8-3-6) i 5 liter dunke. Også flydende havegødning er klorfri og nem at fordele, fordi den fortyndes med vand og vandes ud over jord og planter. Dunkens skruelåg bruges som målebæger. Udførlig brugsanvisning findes på dunken.

Hvordan anvendes havens gødninger?

Det er vigtigt, at gødning fordeles jævnt. En ujævn spredning vil senere „sladre“ med mørke og lysegrønne striber i græsplænen eller andre kulturer. Små mængder gødning kan være vanskelig at sprede jævnt. Det kan gøres nemmere, når gødningen blandes op i sand, så man på den måde får en større mængde at arbejde med.

Man bør endvidere huske, at faste gødninger er kemiske salte. Anvendes de forkert, kan de svide planterne. Kom derfor aldrig gødning i plantehuller eller såriller. De fine rødder eller spirer vil tage skade. Ved spredning på grønne planter og i det hele taget afgrøder i vækst bør det være en gylden regel kun at sprede, når planterne er tørre og dugfrie. Er planterne fugtige, bliver enkelte gødningskorn hængende og danner en saltopløsning, der meget let kan svide. Er planterne derimod tørre, vil gødningskornene prelle af og falde ned på jorden. I tørre perioder vil en efterfølgende vanding give hurtigere gødningsvirkning.

DAG flydende havegødning kan fortyndet efter brugsanvisning vandes ud over planterne uden svidningsfare.



KØKKENSKABE

er fremstillet af 1. kl. materialer og alle skabe leveres med såvel råglas- som teaklaminatdøre samt med indstillelige hylder. KT-køkkenskabe vil gøre Deres køkken til et dejligt arbejdsrum med alt service »lige for hånden«. - Forlang KT-brochuren i Deres brugsforening og se det store udvalg.

MODERNISER MED KT-KØKKENSKABE

En spurv i hånden -

Der er tegn i sol og måne på, at forbrugerne er ved at være lotteritrætte. Heldigvis. For lotterier og præmiekonkurrencer er uværdige måder at sælge varer på, både for forbruger og handel. Spillelysten kan dog tilfredsstilles ad så mange andre veje, men lad varerne være i fred.

Det er forbrugernes egen skyld, at lotterikarrussellen kom i gang. Nu løber den så hurtigt, at ingen kan følge med. Forbrugerne hopper af i svinget og vender sig til de lotteriløse varer. Når Oliemøllen har opdaget det, skal det nok være rigtigt. Den startede småt med at sælge Snevit med og uden lotteri. Prisforskellen var mellem 12-

22 %. Det slog. Og nu er lotterimøllen strøget af Oliemøllens reklamebudget. Pressen var Oliemøllen en god hjælp i dette forsøg, det var blot trist at notere, at den helt glemte også at nævne, at FDBs vaskemidler aldrig har benyttet sig af lotterifidusen, men i stedet brugt reklamekronerne til husmorrabatter. Tusindvis af husmødre køber i trugsen FDBs *Super Blenda*, *Blida*, *Nu-hvid* og *Bio Panzym*. De ved, at én spurv i hånden er bedre end ti på taget.

Blev købmændenes og Irmas kaffelotterier, startet før jul, en succes? Vi ved det ikke. De ville helst være fri, skriver Gunhild Due i *Tænk*, nr. 1, men lod sig altså overtale - måske af gamle dages lotterisucceser. Men at det er gået trægt med at finde



Skandinavisk SUCCES

Helena Hektor shampoo er kendt. Knap så kendt er det vist, at de skandinaviske brugere for længst er gået ind for et skandinavisk fællesmarked uden at have ulejlighet nogen minister af den grund.

Blandt de varer der er med i kooperativ samnordisk produktion er Helena Hektors toiletartikler. Det skandinaviske marked er stort, og et stort salg formindsker generalomkostningerne og dermed forbrugerpriserne,

selv om kvaliteten holdes i top.

Helena Hektor har haft succes med sine toiletartikler, og succesen er årsagen til at skumbade er kommet med i serien, og at shampooudvalget er udvidet. Ved samme lejlighed har serien også fået et nyt ansigt, som der nok skal lægges mærke til. Shampoo og skumbade er kommet i slanke, klare plastflasker, nydeligt illustreret med shampooeskummende, smukke kvindehoveder og en diskret badende ungmø. Et godt håndgreb er flasken også forsynet med.

Helena Hektor skumbad fås med rosen-, citron- eller fyrrenålsduft. Det kan bruges i badekarret, som det efterlader

blankt og rent uden den triste „vandstandslinie“, og det kan bruges i brusebadet, hvor skumbadet erstatter sæben. Hver flaske indeholder 250 gram, nok til 10-15 blade, og prisen er 3,55 kr.

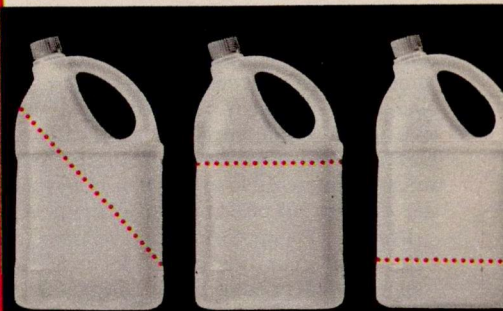
I shampooerien er der citronshampoo til 2,35 kr., ægshampoo med lecitin og æggeblomme til kr. 2,60 og luksusshampoo til kr. 4,25. Den er dyrest, men på grund af høj koncentration, bruges der mindre af den. Det er dog ikke koncentrationen alene, der fordyrer luksusshampoo, men også de anvendte råstoffers meget fine kvalitet. Hver flaske indeholder 250 g netto.

Det skal lige nævnes, at parfumeringen er god og meget diskret.

BRUGT EMBALLAGE-TIPS

Vi drikker meget af brugsens orangeade, solgt i 2½ liter dunke, og får derfor mange tomme dunke, som jeg bruger til mangt og meget.

Skærer man dunkene lige over, for eksempel i højde med en skuffe, er de udmærkede til mindre legetøjsting. De holdes bedre i orden, og tages let frem til børnene.

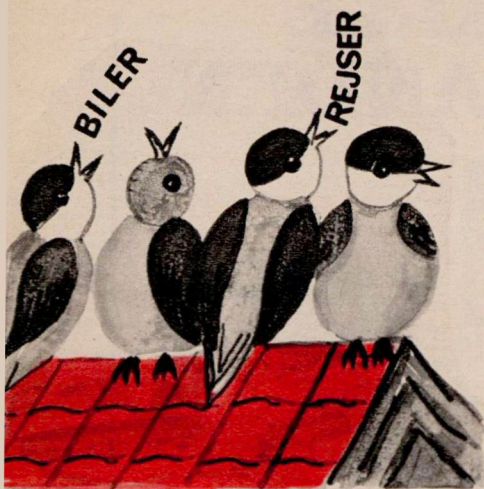


Skåret af i lidt større højde er de gode at sætte ind på hylder med de mange ting, man bruger i en skolestue. Selv bruger jeg dunkene til bog- og tidsskriftkassetter. De skæres blot skråt af. I Børnenes skoletaske er de gode til at beskytte bøgerne, til at lægge madkasse, banan eller anden frugt i.

Dunkene tilskæres bedst på følgende måde. Først slås en streg med en lynskriver og lineal på dunken, hvor den skal skæres af. Derefter skæres den lidt over stregen med for eksempel en Stanleykniv, hvorefter der med en saks klippes ned til stregen. Kanten skræbes ren med saks eller kniv. - Lærer Christian Grønne. Den gamle skole, 4282 Løve.

Vi har fået mange læserbreve med tilsvarende forslag, og dem takker vi for. Når lærer Grønnes ideer præmieres med de 50 kr. er det fordi der er enkelte nye forslag, og fordi vi har fået en god forklaring på, hvorledes dunkene bedst tilskæres pænt.





Henkogte majs-kærner. Bruges de ikke alt for lidt? Det er dog en fin grønsag og dertil meget billig (340 gram netto koster 2,20) og drøj. Der kan laves lækker mad med majs-kærner. De kan serveres varme til frokost eller aften med en klat smør og hakket persille, eller mere solidt med ristede pølseskiver eller en rest småtskåren, smørbrunet kød, fjerkræ eller fisk. Eller i en gratin med småtskåren skinke, rest fra hamburgerryggen, kødpølse, eller hvad

Endelig er der *Danefrost pandekager* og de nye *Danefrostdeje* til fine kager. Der er den helt nye *vandbakkelsesdej* og der er *butterdej* og *mørdej*. Med dem kan der laves de herligste kager uden det tidsrøvende arbejde med dejlægningen. Det grove er gjort, vi ta'r os af det sjove.

Forbruger-Nyt har for år tilbage bragt samme spørgsmål frem, og FDEs arkitektkontor lovede at have forslaget i mente. Nu minder vi om det igen, for det er et meget berettiget ønske, hvis opfyldelse ikke alene vil glæde ældre kunder, men os alle.



ZINCK GI'R DEM ALLE FORDELENE PAA HAANDEN

ZINCK GODTHAAB

MODERNE HAVEREDSKABER - DER LIGGER GODT I HAANDEN

Det selvslibende
skuffejern
har både
træk- og skubvirkning
20 cm bredt
16,45

Den rigtige
barnespade
- bruges af de voksne
til plantning
13,90

Døjlig let
**havespade
og damespade**
Hver med to
skaftlængder
26,00 - 22,75

„Luge-konen“
tager ondt ved roden
- mens det er småt
9,00

„Forvands-kultivatoren“
går let gennem jorden - den har
nemlig „flade“ tandbøjninger
27,20

Fjederståls
plante-kultivatoren
der kommer ind overalt
13,25

Plæne-kantskæreren
holder plænen i form
i en fart 21,15

Ingen er lettere end rosenriven
„Rivlet“
22,20

F. eks. 10 tds. uden kniv kr. 18,35
10 tds. med kniv kr. 20,60

„Haklet“
Let og nem hakke.
5 klingebrædder.
Klingen udskiftes
let med hånden.
11,00

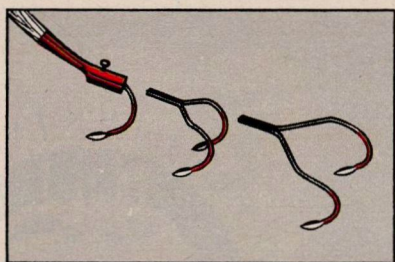
Den lette
havegrob
fås i to størrelser
fra 29,00 - 27,00

Den rigtige
barneskovl
er så god som fars
- bare mindre
12,15

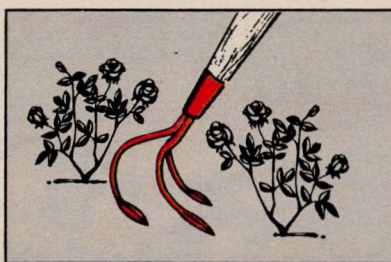
Super-letvægtsskovl
Let men stærk skovl
29,15

Den lette **løvrive**
er effektiv
men skåner plænen
22,85

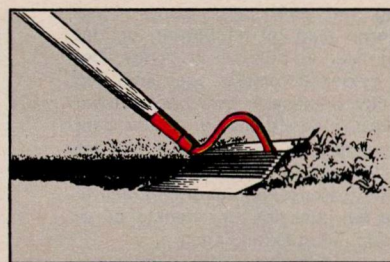
Stålriven
Formsmedet og hærdet.
Fås i 7 bredder.
Med og uden lugekniv.



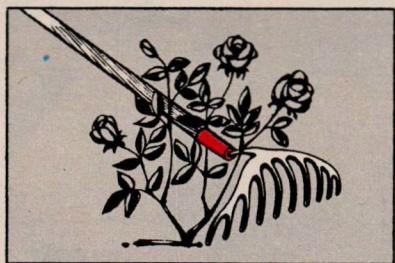
Tandsættene i forvands-kultivatoren kombi-
neres efter ønske i en håndevending



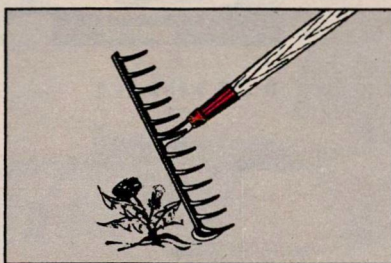
Den lille plante-kultivator går let men effektivt
til værks mellem roser, stauder og buske.



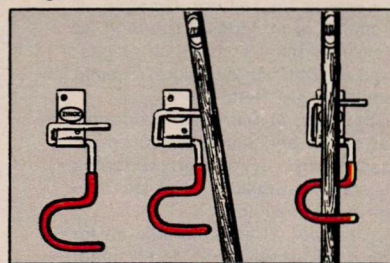
Dette patenterede redskab skærer lige eller bu-
ede plænekanter i een arbejdsgang - bedre og
hurtigere.



Med de „runde“ skuldre går rosenriven helt ind
under planterne - hvor almindelige river ville hæn-
ge fast.



Lugekniven på den hærdede stålrive giver fak-
tisk to redskaber i eet - med facondrejet asketræs-
skaft, der ligger godt i hånden.



Redskabsholderen gør det let at holde orden i
redskabsrummet - betjenes med een hånd - over-
trukket med skrudsikker plastic. 2,80

Atomforskerne slår alarm:

Snart knaphed i jorden på livsvigtigt næringsstof

Landbrugsafdelingen på atomforsøgsstationen Risø forudsiger ved hjælp af en ny målemetode mangel på grundstoffet selen, som er strengt nødvendigt for både dyr og mennesker. Kurt Bülow fortæller her om dette arbejde og om de danske atomforskeres øvrige landbrugsforsøg, som bl. a. vil skaffe os flottere nelliker og mindre æbletræer.

De færreste mennesker har sikkert hørt om grundstoffet selen, men i virkeligheden er det uundværligt for alt levende.

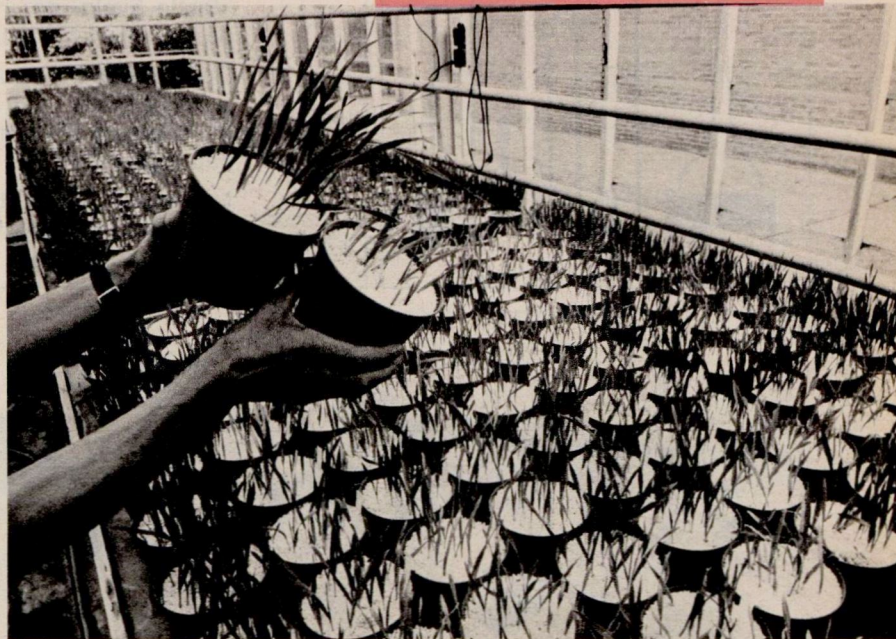
Selen, der kemisk er beslægtet med svovl, var indtil for få år siden kun kendt på grund af sin giftighed. Nu ved forskerne, at selen er et strengt nødvendigt mikronæringsstof for dyr og mennesker – selv om der kun findes $\frac{1}{10}$ gram selen pr. ton jord, altså en ti milliontedel.

Det er uhyre vigtigt at der findes tilstrækkelige mængder selen i afgrøderne. Såfremt der er mindre end cirka 0,05 gram selen pr. ton vandfrit foder, vil vore husdyr få symptomer, som om de manglede E-vitaminer – nedsat frugtbarhed, større dødelighed, muskelstivhed og muskeldegeneration.

Endnu er der selen nok i græsmarksafgrøderne, mens det for roernes vedkommende ligger lige på grænsen. I nogle kornarealer er der allerede selenmangel, hvilket også er tilfældet i mere udpræget grad i betydelige områder af Australien, USA og New Zealand.

– Spørgsmålet er så: hvor kan vi sætte ind? siger Risøs selen-ekspert,

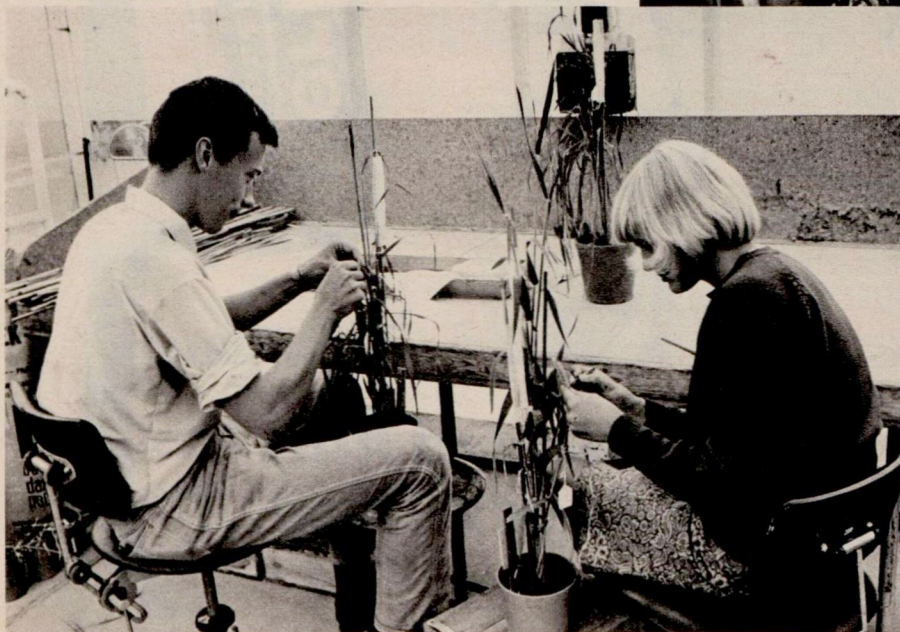
Prøvedyrkning af hundredvis af bygsorter for at undersøge deres modtagelighed over for kornsygdommen fodsye. Planterne i de to urtepotter, som løftes i vejret, er sået samtidig, men den ene af de to sorter har klaret sygdomsangrebet langt bedre end den anden.



lic. agro. Gunnar Gissel. Det er i følge loven forbudt at give husdyrene injektioner med selen, og der er fare for forgiftning, hvis grundstoffet direkte tilsættes foderet. I stedet kan vi nok ændre valg af gødning, idet der er store selen-variationer i de forskellige slags gødninger.

Det er helt givet, at der en dag opstår selen-mangel. Planterne optager nemlig mere selen end tidligere, blandt andet fordi høstudbyttet af byg alene er blevet fordoblet de sidste 50 år. Det er et spørgsmål, om der i det lange løb er selen nok i jorden til at klare en sådan fordobling. Men hvis høstudbyttet fordobles endnu en gang, har vi 100 pct. sikkert selen-mangel.

Det er man heldigvis nu i stand til at konstatere gennem en ny og avanceret målemetode, den såkaldte neutron-aktiveringsanalyse. Teknikerne bestråler en række plante- og jordprøver, så grundstofferne bliver radioaktive. Et specielt apparat er herefter i stand til

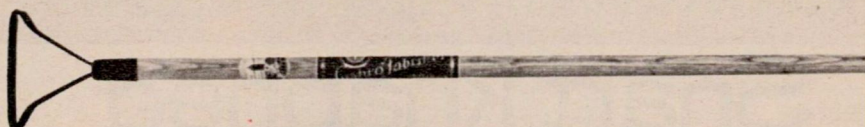


To meldug-resistente bygplanter frembragt ved bestråling.

Lysbro



JORDENS BEDSTE



Ny fabriksmæssig formgivning af det fra tidligere tider kendte ståltrådslugejern.

Fremstillet af båndstål.

Meget effektivt til lugning. (Nr. 11).



Kultivatorriven er med sine 7 grene nok den største hjælp, der i de seneste år er kommet på markedet til bedenes pleje.

Dette redskab er udviklet af en nordsjællandsk anlægsgartner, der savnede noget helt ideelt til rengøring mellem roser og stauder. Og han har fundet det!

Man kunne fristes til at kalde redskabet for »Anlægsgartnerens fund«.



**everton - det er den vi kan li'
mild og god i piben dagen lang..!**

netop at pille selen-strålingen ud og måle den.

– Målemetoden er så ny, og vi er endnu ikke færdige med at undersøge, om vi har selen-problemer herhjemme, slutter Gunnar Gissel. Men vi er i hvert fald nede i det område, hvor det er nødvendigt at være meget opmærksom.

Heldigvis er det let nok at fremskaffe selen og for eksempel tilsætte det gødningen. Inden for svovlsyreproduktionen var selen for indtil få år siden et biprodukt, som fabrikkerne ikke anede, hvad de skulle stille op med. De svenske kobberminer fremstiller også store mængder selen, som vi fra dagligdagen kender i en ganske al-

cirka en million bestrålede bygplanter har Risø-afdelingen fundet fire forskellige mutanter (mutation = arvelige forandringer), der er modstandsdygtige (resistente) over for meldug. Den resistente byg har været udsået forskellige steder over hele Danmark, og endnu har man ikke været ude for, at nogle af de ca. 50 forskellige slags meldug har kunnet angribe disse planter.

Der er imidlertid en væsentlig hage ved denne modstandsdygtige byg. Forsøg har vist, at disse planter kun giver 80-90 procent så meget udbytte som almindelig byg. Derfor undersøger videnskabsmændene nu mulighederne for at hæve udbyttet.

er tilladt at dyrke vinterbyg, hvorfor meldugangrebene indledes meget tidligere sydpå. Der er forbud mod dyrkning af vinterbyg herhjemme. Trods denne forholdsregel ødelægges meldugen hvert år 3-4 % af byg høsten.

12-13.000 bygprøver smittes med fodsyge

Fodsygen er lige så skadelig, og for at komme den til livs, har Risø blandt andet skrevet til en række forsøgsstationer over hele verden. Resultatet af denne korrespondance var 12-13.000 små poser med forskellige bygsorter fra blandt andet Sovjet, Japan, Østtyskland og USA. Denne byg udsås nu og smittes med fodsyge. Hittil har man afprøvet cirka 3000 sorter, men ingen har vist sig modstandsdygtig nok.

– Men vi har ikke mistet modet, og der er en god chance for før eller senere at finde en resistent bygsort, siger landbrugsforsøgafdelingens souschef, lic. agro. J. Helms Jørgensen. Når havre ikke er modtagelig for fodsyge, må det også være muligt at finde modstandsdygtig byg...

En sådan plante vil også være en halvt hundrede million kroner værd...

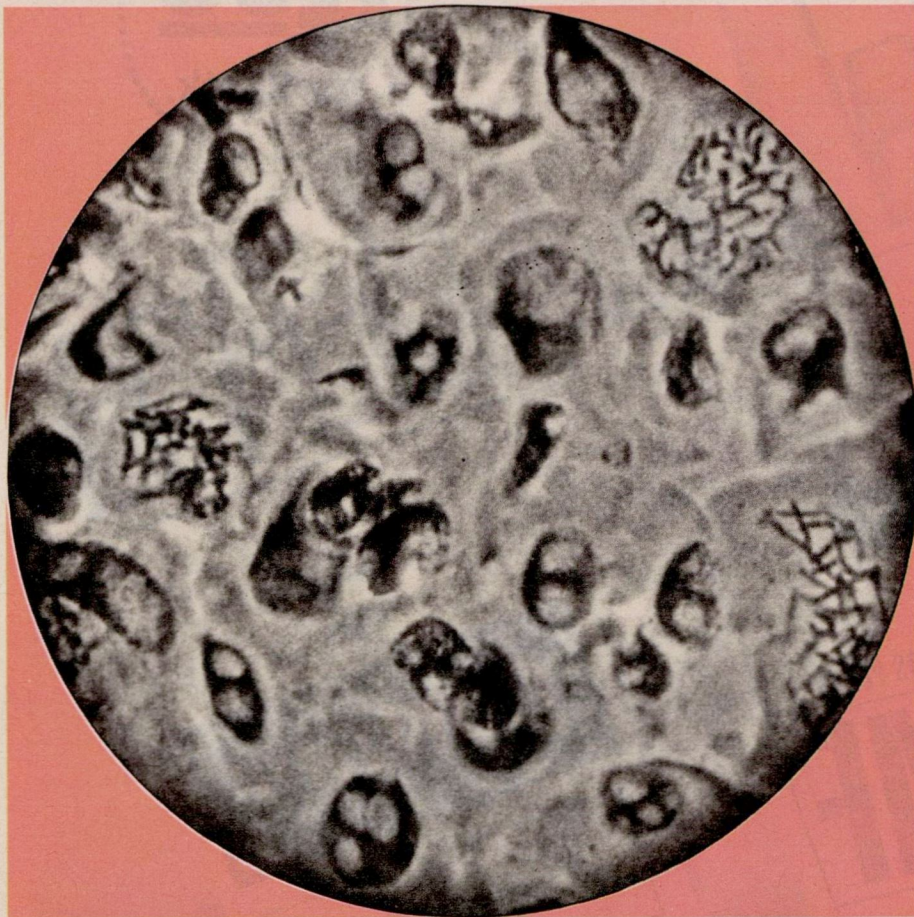
De arvelige forandringer, mutationerne, skabes ved bestråling af bygkærnerne. I et coboltbestrålingsanlæg får kærnerne så høj en dosis som 12-15.000 røntgenenheder (rad). Det er et ordentligt skud, idet 1000 rad er nok til at slå for eksempel en tulipan ihjel, mens den dødelige dosis for mennesker ligger på 5-800 rad. Mest sejlivet er bakterier, der først giver op for en dosis på over en million rad.

Ved bestråling afsættes en del af strålerne energi i frøene, hvilket forårsager kemiske forandringer i arvelighedsanlæggene. De fleste mutationer går i skadelig retning, men enkelte af de arvelige forandringer har dog positiv værdi. Således har man ved bestråling fundet frem til bygmutanter med større stråstivhed end normalt. Det er en betydelig økonomisk fordel – blandt andet fordi kornet ikke så let „går i leje“ i hårdt vejr.

Mutationsforsøgene er koncentreret om byg – dels fordi den er velegnet som forsøgsplante og dels fordi byg er den mest dyrkede kulturplante i dansk landbrug.

Planterødder der vokser en meter på en måned

Det er imidlertid ikke alene den synlige del af planterne, som interesserer videnskabsmændene på Risø landbrugsforsøgsafdeling. De studerer også ivrigt, hvad der foregår under jorden. Spændende undersøgelser af planternes rodnet finder således sted med en overdimensioneret kanyle, der stikkes ned i jorden, og som sprøjter små mængder radioaktive stoffer ud i forskellige dybde. Når planternes rødder når ned til de radioaktive jordlag, bliver hele planten svagt radioaktiv, hvilket kan måles med en geigertæller.



Mikrofotografi af kromosomerne i en korn-kærne. Det er til kromosomerne, at plantens arveanlæg er knyttet, og det er disse arveanlæg, man ændrer ved radioaktiv bestråling – i håb om, at nogle af ændringerne er til det bedre.

mindelig foto-belysningsmåler. Her anvendes selen, fordi grundstoffets elektroner bliver mere levende, når belysningen stiger.

Bekæmper kornsygdomme som koster mindst 100 mill. kr. om året

På en lang række lige så vigtige områder kan landbruget også vente hjælp fra Risø. Således mod de meget skadelige kornsygdomme meldug og fodsyge, der tilsammen hvert år ødelægger korn til en værdi af mindst 100 mill. kroner.

Ved at undersøge ikke mindre end

I hele verden er der foruden de danske bygmutanter kun fundet yderligere fire-seks modstandsdygtige planter. På Risø fandt man frem til de sjældne eksemplarer ved at smitte bestrålede bygplanter med meldug. Hver 10. dag i to vintre blev der sået 12-14.000 kærner. De senere ikke-angrebne planter gravedes omhyggeligt op for at blive dyrket videre, mens alle de øvrige blev kasseret. I første omgang fandt man 60-70 modstandsdygtige planter, men efter endnu en række forsøg viste kun fire sig at være virkelig resistente.

Meldug er især en plage for landmændene i den sydlige del af landet. I det tidlige forår kommer svampesporer blæsende fra Tyskland, hvor det

obs!

565
for 10 stk.

450
for 10 stk.



Ja, så billigt kan det gøres – selv i dag! Kæmpesalg og moderne fremstillingsteknik hjælper os til at holde prisen under det »normale« for to så gode cerutter. Smag dem!

TRUMF - lang, elegant og mild,
5 stk. kr. 2,85, 10 stk. kr. 5,65
og 50 stk. kr. 28,25 ● PART-
NER - buttet, mild cerut, 10
stk. kr. 4,50 og 50 stk. kr. 22,50

På denne måde er det muligt at undersøge, hvor langt ned samt hvor hurtigt rødderne vokser. Samtidig afsløres hvilke sorter, der har det bedste rodsystem. Nu ved man for eksempel, at bygs rødder går halvanden meter ned i jorden, at rødder fra gul sennep vokser næsten en meter på en måned, samt at vårhvede har et dårligere rodsystem end andre kornarter. Her fik man forklaringen på, hvorfor denne slags hvede er så følsom over for tørke.

Lige så vigtigt er det at konstatere, hvor meget vand planterne bruger, samt hvor meget ferskvand, der i det hele taget findes i jorden. Den direkte bestemmelse af vandindholdet ved udtagning af jordprøver er ret besværlig, men på grundlag af Risø-erfaringer har man nu udviklet et dansk apparatur til afsløring af ferskvand i undergrunden.

En strålingskilde sender hurtige neutroner ud i jorden – som kugler, der skydes ud fra en kanon med en stor hastighed. Når neutronerne rammer sammen med brintatomerne i vandet, sker der elastiske sammenstød. Herved mister neutronerne deres energi og bliver langsomme. Det kan måles med omtalte specialapparatur, som bestemmer vandindholdet i jorden – en nem metode, der ventes at blive fremtidens løsning.

Helt nye nelliker efter elektronforsøg

Landbrugsforsøgsafdelingens arbejde kommer også gartnere og haveejere til gode. I samarbejde med Landbohøjskolens havebrugsafdeling har man således opnået resultater, som den mægtige danske nellikeindustri nyder godt af.

Ved en række bestrålingsforsøg i en elektronaccelerator har forskerne „produceret“ nye, farvestrålende nellikemutationer. Der er i alt undersøgt 57 nellikesorter, og af enkelte sorter kan man nu fremstille tre forskellige farvevarianter. Det er blandt andet konstateret, at hvis man med elektronstrålerne „slår“ det yderste af nellikernes cellelag i stykker, så bryder det næste lag frem med en ny blomsterfarve.

Via disse forsøg er det lykkedes at lave mindre, mere elegante samt lettere nelliker, hvis stiklinger er konstante såvel hvad angår farve som antal kronblade. Der findes nelliker med fra seks til 65 kronblade – og alle variationer mellem disse to tal er mulige.

De første nye sorter fra Risø prøvedyrkes her i foråret, hvorefter de går i produktion. Det drejer sig blandt andet om en ny, spændende nellike, som har fået navnet Ballerina.

Mindre frugttræer og bedre kontrol med deres formering

Også træerne arbejder forskerne på at forandre fundamentalt. Det skyldes først og fremmest, at nogle æble- og kirsebærtræer bliver kæmpestore. Problemerne med sådanne træer kender

gåsepostej



eller...

grovhakket jysk leverpostej

- hvilken af disse lækre Jensen's postejer De end foretrækker, så kan De nu få den i Brugsen!

Jensen's postejer er det ekstra lækkeri, der sætter prikken over i'et på serveringen - både til hverdag og ved festlige lejligheder...



Jeg er også
gået over til
PRINCE



Ja, rigtige cigaretrygere har valgt Prince, cigaretten med den fine, afrundede blended-tobakssmag plus Whitronfilter, det snehvide fiber-filter, der giver Dem den fulde tobakssmag og det lette træk...

Filtercigaretten med fuld tobakssmag

alle, der har prøvet at være frugtplukkere.

Derfor forsøger Risø og Landbohøj-skolens havebrugsafdeling at frembringe mutanter af frugttræer med en mere kompakt vækst, så alt arbejdet med træerne kan klares direkte fra jorden. Man bestråler simpelt hen pødekviste af forskellige kendte sorter som for eksempel Ingrid Marie og Pigeon. Bag efter podes kvistene på normal vis på en grundstamme. Der er blevet bestrålet flere tusinde pødekviste, og resultaterne er nu i vente.

En dag vil menneskene måske også få fuld kontrol over træer, planter og blomsters formering. Risø har allerede nu opnået gode resultater med opbevaring af pollen (blomsterstøv). Efter opsamling af støvet overflyttes det til en vacuumampul, der sættes på en pumpe og suges lufttom.

På afdelingen for landbrugsforsøg er der udarbejdet en vacuum-opbevaringsmetode, så pollen kan holde sig i lang tid. I naturen forgår meget af det følsomme blomsterstøv i løbet af få timer. Det vil nu være muligt kunstigt at befrugte for eksempel skovtræer, der ikke blomstrer hvert år.

Atombombeforurening kan neutraliseres

Al forsøgsarbejdet ville ikke være meget værd, hvis menneskenes altdominerende næringskilde, den nøgne landbrugsjord, blev ødelagt eller forurenet. Det er en risiko, som man er tvunget til at regne med her i atomalderen. Derfor har landbrugsforsøgsafdelingen undersøgt nogle af de problemer, som er forbundet med at opdyrke jord, der er blevet forurenet enten via reaktoruheld eller ved atombombesprængninger.

Indendørs kar-forsøg i mindre målestok har vist, at to metoder kan mindske de radioaktive stoffers indtrængen i afgrøderne. Man kan enten opvarme jordoverfladen, eller give jorden et kraftigt tilskud af fosfatgødning. Ved sidstnævnte metode er det muligt at uskadeliggøre $\frac{2}{3}$ af forureningen, mens en opvarmning kan neutralisere $\frac{9}{10}$ af de radioaktive nedfaldsstoffer. Med den „brændte jords taktik“ kan der muligvis anvendes en almindelig ukrudtsflammekester, der udvikler temperaturer på 16-1800 grader. Ved forsøg med at opvarme lermuld til 800 grader har det vist sig muligt at mindske optagelsen af det farlige radioaktive stof strontium i byg til $\frac{1}{20}$.

Disse Risø-forsøgsresultater tillægges stor betydning, selv om de er afviklet indendørs og i mindre målestok. Udenlandske forsøg med binding af strontium har nemlig kun givet ringe resultater. Og et resultat vil være en betryggende sikring for et landbrugsland som Danmark, hvor situationen er katastrofal i samme øjeblik, som jorden ikke længere kan dyrkes på grund af atomsprængninger.

KURT BÜLOW

Jamen, hvor er det nye egentlig?

Vi lever i en opfindelsernes tidsalder, siger man, og såvel lærde som lægfolk beklager sig ofte over, at det er svært at følge med i alt det nye. Men hvor meget af det, der omgiver et almindeligt menneske i hans hverdag, er egentlig principielt nyt i den forstand, at det ikke var kendt for en menneskealder siden? Jørgen Munkebo satte sig for at opstille en liste over disse skelsættende opfindelser, og kom til det resultat, der fremgår af nedenstående artikel.

Jeg er ikke reaktionær. Jeg tror på fremskridtet og menneskets evige lykke takket være den tekniske udvikling. Og jeg begejstres over alle de opfindelser, der næsten daglig gøres til gavn for den lidende menneskehed.

Man kan være sikker på, at finde mig foran TV-skærmen, når stramkæbede supermænd bliver puttet ind i spidsen af en brønde bombe og sendt på en smuttur rundt om månen, og mit hjerte svulmer af fryd over den menneskelige snilde, når jeg hører om atomdrevne skibe, laserstråler og elektronhjernener, der er så udviklede, at man skal være elektronhjerne for at kunne lave dem.

Teknikken er vidunderlig.

Det er en uomtvistelig kendsgerning, at den tekniske udvikling er gået frem med stormskridt i det 20. århundrede. Og at 2. verdenskrig satte helt ekstraordinært skub i sagerne. Der er næsten ingen grænser for, hvad der er opfundet.

Derfor er det egentlig mærkeligt, at vor hverdag ikke har forandret sig mere, end den har. Vi har lidt mere ferie, lidt kortere arbejdstid, lidt hurtigere biler og flyvemaskiner, lidt bedre radio- og TV-apparater, lidt flere knapper at trykke på...

Og hvad så?

For har al denne højt besungne teknik egentlig *forandret* ret meget af vores hverdag? Javel, de tekniske fremskridt når naturligvis ud til *flere* mennesker end tidligere. Det er et økonomisk og socialt gode, som jeg absolut ikke vil underkende. Mange af tingene bliver også mindre – eller større – og fikser og mere driftssikre og så videre. Al respekt for det. Men hvad jeg tænker på, er virkelige nyopfindelser af væsentlig dagligdags betydning for alle os små personnumre, som ikke skal skydes til månen. Hvad har vi egentlig fået i de sidste årtier, som man ikke *kendte* i forvejen?

Tænk for eksempel på en mand, der af en eller anden grund led skibbrud og strandede på en øde ø i begyndelsen af 1939 – lige før krigen, der medførte opfindelser i tonsvis. Lad ham endvidere være amerikaner – teknisk set var de også dengang lidt foran, derovre – og lad ham endelig her i 1969 blive lykkelig frelst fra sin øde ø og vende tilbage til vor civilisations mange velsignelser.

Han får næppe svært ved at finde sig tilrette – selv om han i det første stykke tid formentlig vil være smækforvirret over alle de summende apparater og mystiske knapper, der er kommet til i de sidste 30 år. Han vil føle det omtrent som

hvor længe skal det ta'
at luge
dette bed?



nogle få minutter med preeglone



Ukrudtet vandes bort for hele sommeren. Alle grønne plantedele der rammes med PREEGLONE, visner totalt for hele sommeren.

PREEGLONE granulat skal blot opløses i vand og derpå vandes ud over ukrudtet med en almindelig vandkande. PREEGLONE's virkning ophører øjeblikkelig ved jordberøring - skader ikke brun bark og rødder. 100% effektivt overalt i haven. Kan bruges i drivhuse (fordamper ikke). 1 pakning à 2 portioner er nok til 40 m². Brug den billige special-spreder og arbejdet går som en leg.

ICI DANMARK A/S

Islands Brygge 41 · København S · Telefon (01-27) Asta 62 64





vi andre gør, når vi sætter os ind i en bil af et mærke, vi aldrig har prøvet før. Men ligesom vi ret hurtigt finder ud af, at knapper og gearstang bare sidder lidt anderledes, vil han snart blive klar over, at alt er ved det gamle. Bare i lidt fik-sere udgave – og måske ikke engang det.

Jeg prøvede at sætte mig i hans sted og gik på opdagelse efter ting, han umulig kunne have kendt. Fundamentalt nye

ting, hvis eksistens man ikke kunne ane, dengang vor ven led skibbrud.

Jagten begyndte på den største af alle arbejdspladser: Køkkenet. Hvis man skal tro annoncerne, går der ikke en dag, uden at der sker revolutionerende nyskabelser på det felt.

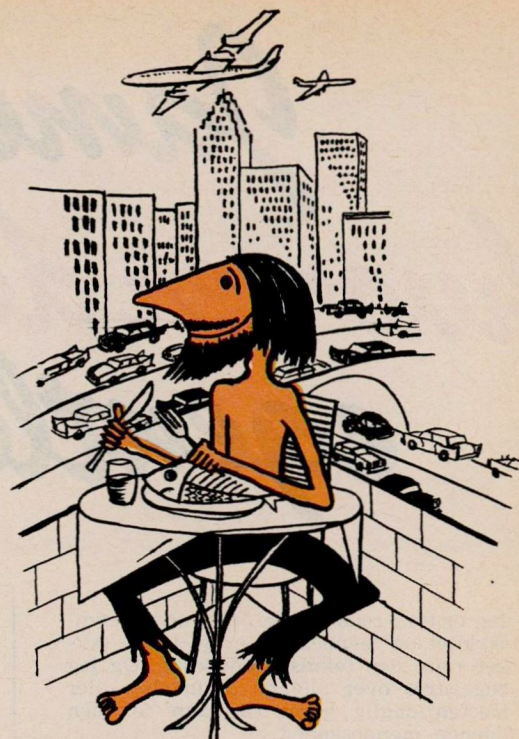
Let andægtig listede jeg rundt og studerede den termostatregulerede, elektriske ovn, den skinnende opvaskemaskine, røremaskinen, det elektriske piskeris, køleskabet, saftpresseren, pålægsmaskinen og alle de andre mærkelige og brummende tingester, som min kone behersker med samme suveræne overlegenhed som en astronaut sit kontrolbord. Forskellen er bare, at *han* slipper for at bruge flere timer på at vaske alle de arbejdskraftsparende maskiner af, når de har været brugt.

Men ingen af disse ting var jo nye. I princippet har de været kendt og brugt i mange år.

Jeg tror heller ikke, at den elektriske dåseåbner, en kær slægtning i et øjeblikks vanvid fandt på at belemre vor tre-personers familie med, kan gøre krav på at være en revolutionerende nyskabelse. Ganske vist klarede man for 30 år siden hovedsagelig dåserne med håndkraft – men alligevel.

Badeværelset var hurtigt overstået. Bortset fra, at jeg fascineret afprøvede en af dovenskabens mest markante landvindinger: Den elektriske tandbørste, der kun koster et gennemsnitsmenneskes forbrug af almindelige tandbørster i femten-tyve år. Plus batterier.

Når man er blevet træt af at føle det, som om man havde en løbsk børsteorm



mellem gummerne, har tingesten visse anvendelsesmuligheder ved skopudsning.

Det kan godt være, at TV- og radiofabrikanter vil se mig hængt, men heller ikke på det område var der noget virkelig nyt at hente. Der er kommet farve på skærmen, og med en djævelsk dyr satellit kan vi få direkte udsendelser om, hvordan man skyder præsidentkandidater og

CRACKFREE stivelse på spray dåse



så nemt



Og så går strygningen som en leg

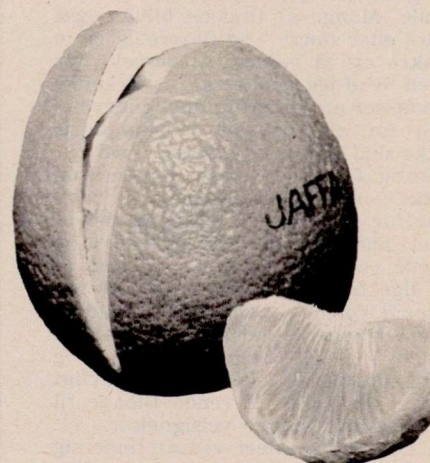


crackfree
spraystivelse

Giv Deres vask det lille ekstra plus!

Det kan ikke blive nemmere – et lille tryk – og Deres vask er stivet. Spraystivelsen er særlig anvendelig ved »klatvask«: duge, servietter, forklæder, lommestørklæder, bluser, skjorter o.s.v. Giv Deres vask det lille ekstra plus. Den holder sig længere pæn og ren – og strygningen går som en leg.

sommerfrisk
med
Jaffa
appelsiner
-hver dag!



banker ligeretsforkæmpere til plukfisk i Gods Own Country.

Desuden kan man ved hjælp af diverse sindrige – og kostbare – anordninger få fornemmelsen af at sidde midt inde i et 100 mands orkester for fuld udblæsning. Det lyder ret overvældende og er det også. Men det hele er alligevel ikke andet end en videreudvikling af ting, man både kendte og brugte for 30 år siden.

Så bilerne da? Med power-steering, supercomfort, overliggende dit, underliggende dat, hydraulisk krimskrams og hvad ved jeg. Med de hastigheder, selv de mindste blikdåser kan komme op på i dag, er det muligt at slå sig selv ihjel hurtigere og mere effektivt end nogensinde. Siden 30'erne er man også gået over til selvberende karosserier, tyndere plader, mindre hjulafstand og andet godt – alt sammen for at rationalisere produktionen og gøre det hele billigere for forbrugerne. Desværre har en amerikaner ved navn *Ralph Nader* påvist, at man samtidig har gjort bilerne betydelig mere livsfarlige og betydelig mindre holdbare, end de var i gamle dage.

Sådan gik det med alle de ting, jeg regnede med at kunne finde noget nyt i. Ingen af dem var i bund og grund nye. Spraydåser? Nej, det er jo bare en moderne udgave af parfumeforstøveren (selv guderne skal vide, at de bruges til alt muligt andet også). Lysstofrør? P-piller? Jetfly? Radioaktive måleapparater? EDB-maskiner? Nej, nej og atter nej.

Jeg troede at have fundet columbus-ægget, da jeg læste om det sidste nye til kolde tæer: Elektrisk opvarmede sokker, der blev drevet af et lille lomme-lampebatteri, fikst anbragt i bukselommen med hul til ledninger. Indtil jeg huskede, at samme princip har været an-

vendt i varmetæpper i betydelig længere tid end 30 år.

Der var også et svagt håb, da jeg efter at have trykket min kuglepen i laser, kom til at tænke på, at den vist ikke var så forfærdelig gammel. Men ak, den blev opfundet allerede i 1927 – vel at mærke for anden gang. Det ældste kuglepenpatent er fra 1800-tallet.

I nød og kvide gik jeg til sidst til *Teknologisk Institut*, hvor man lovede at finde ud af sagerne – for der var da masser af nye opfindelser.

Fem dage senere talte jeg med en dybt nedbøjet konsulent, der havde støvet samtlige afdelinger på instituttet igennem for at finde noget helt nyt.

– Der blev så stille, da jeg gik rundt og spurgte de forskellige afdelingsledere og specialister, sagde han. – Alle smilede

underligt efter at have tænkt sig om – men ingen kunne svare mig.

– I plastic-afdelingen håbede vi til det sidste. Plastic var jo ikke meget brugt før krigen, og nu anvendes det til alverdens ting... men efter at have gået det hele efter i sømmene fandt vi ud af, at plastic ikke i et eneste tilfælde var brugt til noget, hvor *kun plastic* kunne bruges.

Såvidt Teknologisk Institut og undertegnedes mislykkede jagt efter nyheder. Kan det virkelig være rigtigt, at vi siden 1939 ikke har fået en eneste helt ny og original ting, der bruges i hverdagen?

Jeg har opgivet. Men skulle en læser finde ud af noget, ville jeg meget gerne høre om det.

For det virker faktisk lidt deprimerende på den anden måde.

JØRGEN MUNKEBO

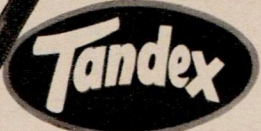
Wasa[®] er verdensmestre i at bage knækbrød

Prøv en pakke Wasa næste gang De er i Brugsen!

Wasa[®]brød



- disse tænder og alle tænder
fortjener
en ny



TANDBØRSTE

Tandex væbnet til tænderne...

Bay & Vissing A/S

- gør alt

RUSTFRIT STÅL

strålende
blankt!



- lynhurtigt og effektivt!
skader ikke huden
og lugter behageligt!
- fås overalt!

Fremstilles i Vestyskland af: YANKEE POLISH LÜTH & CO. K.G.

Generalagentur for Danmark:
HENRIK FOGH A/S - KØBENHAVN

Samvirke 42. årgang

Chefredaktør: EGGERT NIELSEN, ansvarshavende. Medarbejdere: Bodil M. Begtrup, Kaj Christiansen, Otto Riis, redaktionschef. Redaktionens adresse: Roskildevej 65, 2620 Albertslund, tlf.: 64 88 11, udenbys: (01) 64 88 66. Udgiver: Fællesforeningen for Danmarks Brugsföreninger. Tryk: Egmont H. Petersen, Gutenberghus. Samvirke påtager sig intet ansvar for manuskripter, fotografier og tegninger, der opfordret indsendes.



Moderne møbelkunst

Brugs Skabe er et system af byggemøbler: skabe, reoler, arbejdsborde, sovebrikse m. v., tegnet af arkitekt DMA Erling Jessen, de fremstilles i ly og Systemet rummer utallige smukke og spændende kombinationer af møbler, der er samtidig praktisk udformet. Der er taget alt muligt hensyn til væg- og dørhøjde i boligen - og til målene på de opbevarede ting f. eks. papirformater, service, beklædning m. v. - samt naturligvis til de menneskelige mål. Brugs Skabe kan bygges sammen til hele vægge eller anvendes som enkeltmøbler - alt efter smag og behov. Vi viser Dem her fire eksempler på, hvor hyggeligt, praktisk og individuelt De kan bygge Deres hjem op. Rekvirer en specialbrochure fra Deres FDB-Møbelafdeling og lad dem vise Dem andre byggemuligheder! De er velkommen!

Øverst til venstre. Ved spisepladsen bruges skabet til service og bestik til 12 personer. Målet er 104,7 x 63 x 90 cm. Pris kr. 1.057,50. Reolens mål er 104,7 x 36 x 60 cm. Pris kr. 343,00. I hyggebogen **Øverst til højre** byder denne

skabsreol på mange anvendelsesmuligheder. Skab med reol måler 104,7 x 63 x 158 cm. Pris kr. 1.486,50. Reolsammenstillingen måler 104,7 x 36 x 159 cm. Pris kr. 1.027,50. **Nederst til venstre** vises en arbejdsplads med bord, sideskab og reoler, der er plads til papirer, skrivesager m. m. Mål 209,4 x 63 x 69 cm. Pris for skab og bord kr. 1.095,50. Reolen måler 209,4 x 36 x 60 cm. Pris kr. 761,75. **Nederst til højre** vises et hjørne med klædeskab, sovebrik og to vægskabe. Klædeskabet er både indrettet til kort og langt tøj og der er skuffer til undertøj samt en hattehylde. I bunden er der stænger til anbringelse af fodtøj. Klædeskabet måler 104,7 x 63 x 204 cm. Pris kr. 1.828,00. Briksen måler 209,4 x 82 x 69 cm. Pris kr. 1.542,00. Skabene måler 209,4 x 63 x 45 cm. Pris kr. 988,00.



MØBLER

ALBERTSLUND
Roskildevej 45
(01) 64 88 66

ÅRHUS
Vesterbro Torv
(06) 12 90 00

AALBORG
Skalborg
(08) 12 76 44

HOLSTEBRO
Hostrupsvej 9
(07) 42 26 77

ODENSE
Østerbro 41
(09) 11 81 11

VORDINGBORG
Marienbergvej 90
(03) 775 nr. 1655

VEJEN
Arnfredvej
(053) 6 09 44

FDB-MØBLER
fås gennem
Brugsen