

Samvirke

FOLKEBIBLIOTEKERENS
DEPOTBIBLIOTEK

KL

NR. 2 . 1968 . 1. FEBRUAR



Gamle lysmaster, skåret til og sat sammen som en klatreskov, malet i regnbuens farver, kommer børnene på den børnepsykiatriske afdeling på Bispebjerg hospital i København til gavn og glæde som led i deres helbredelse. Dette nye træk i legepladsers udseende smitter af på skolelegepladserne og herom fortælles i en artikel inde i bladet.

Lægby-Taarbak
Kommunes Biblioteker

Den lille tablet

med den store virk- ning

*Hvad består de
almindelige „hoved-
pinetabletter“ af?
Hvordan virker de?
Er de ufarlige?
Det er nogle af de
spørgsmål, som be-
handles i denne artikel.*

SALICYLSYRE er utvivlsomt verdens mest brugte lægemiddel. Herhjemme sælges årligt rundt regnet 225 millioner stk. eller over 100 tons „hovedpinetabletter“, hvis virksomme indhold består i dette stof. I England og USA er forbruget tre gange så stort pro persona.

Langt de fleste smertestillende og receptfri tabletter indeholder *acetylsalicylsyre*. På apotekerne findes det under mange navne og blandet med adskillige andre stoffer.

Det er altså nærmest en daglig forbrugsvarer for mange mennesker. Men hvad er det egentlig for et stof? Hvorpå beror dets virkninger? Og er det ufarligt at tage?

Det er næsten 70 år siden, apotekerne begyndte at forhandle dette lægemiddel, som bl. a. nedsætter feber, lindrer smerter og

følgerne af solstik, virker mildt søvndyssende, stimulerer blodkredsløbet, hjælper for leddegigt, forhindrer dannelsen af nyregrus, åreforkalkning m. m.

LÆNGE før disse „mirakelpiller“ kom frem, var salicylsyrens virkninger dog taget i anvendelse af folkemedicinen. Mod feber og/eller smerter drak man et afkog af bl. a. mjødurt og pilebark, der netop indeholder denne syre. Piletræet hedder på latin *salix*, og herfra stammer navnet salicylsyre.

Men det var en ulempe ved disse dekokter, at man skulle drikke anselige kvanta for at opnå den ønskede virkning. Og lykkedes det, opstod ofte ubehagelige bivirkninger, navnlig på mavesækkens slimhinder.

Omkring 1860 fremstillede en tysk kemiker syntetisk salicylsyre af kultjære. Han opdagede, at syren i pulverform dræber visse sår bakterier, og at den var et effektivt konserveringsmiddel.

I 1870'erne fandt andre forskere ud af, at et af salicylsyrens salte – natriumsalicylat – er virksomt mod reumatisk feber og urindrivende. Også *det* havde „kloge koner“ vidst i flere hundrede år; de gav udtræk af mjødurtens blomster for ophørt vandladning og gigt.

De slemme bivirkninger måtte man fortsat affinde sig med, men under forsøg på at blive dem kvit fik kemikere på den tyske

medicinalfabrik *Bayer* den idé at forene salicylsyren med eddikesyre. Resultatet var acetyl-salicylsyren, der i 1899 kom i handelen som *Aspirin*.

Det ny lægemiddels praktiske værdi blev mere og mere åbenlys. Selv om bivirkningerne stadig ikke var helt overvundet, viste *Aspirinet* sig at være både mildere og mere effektivt end den rene salicylsyre. Inden længe var *Aspirin* en verdensartikel, og forbruget steg yderligere, da *Bayer* i 1917 gik over til at fremstille midlet i tabletform.

Andre medicinalfirmaer begyndte naturligvis også at lave acetylsalicylsyre, som nu findes i over 60 forskellige præparater. De bedst kendte er *Albyl* og *Magnyl*, der tilsammen dækker cirka 80 procent af det danske forbrug. En del salicylater anvendes også i salver til udvortes brug mod muskel- og ledsmerter, vorter, ligtorner m. m.

Tegningen, som illustrerer denne artikel, viser stærkt forenklet, hvordan acetylsalicylsyren forvandles og virker i organismen. Som bekendt tages salicylaterne oftest mod „moderate“ smerter, således for akut og kronisk reumatisme, hovedpine, ømhed og smerter i skeletmuskulaturen, endvidere mod tandpine, „ondt i halsen“, menstruationsbesvær, søvnløshed o. a. nervøse lidelser.

SALICYLATERNES måske hyppigste anvendelse er mod reumatiske

smerter, skønt virkningen stort set er uforklarlig. Nogle mener, at hypofysen, den lille kirtel på hjernens underside, direkte eller indirekte påvirkes til at producere mere af hormonet *corticotropin* (ACTH), der atter via blodet stimulerer binyrebarkens afsondring af cortison. Man savner beviset, men en britisk-amerikansk gruppe leddegigt-eksperter hævder, at *Aspirin* er lige så effektiv mod denne sygdom som cortison og ACTH.

Indtages fem gram eller mere pr. dag, forårsager acetylsalicylsyren en nedsættelse af blodets fedtholdighed, hvilket kan modvirke åreforkalkning. På den anden side giver for store doser efterhånden fedtinfiltrationer i lever og nyrer.

Salicylaterne øger leverens produktion af galde og nyrenes udsondring af urinsyre og askorbinsyre (C-vitamin). Hvis der indtages mere end 5 gram eller ca. 10 tabletter om dagen, sker en kraftig forøgelse af urinsyreafgangen, men efter mindre doser (1-2 g daglig) bliver urinsyren derimod tilbageholdt af nyrerne, og doser midt imellem de nævnte giver ingen eller kun minimale ændringer fra det normale. Amerikanske læger har offentliggjort kliniske forsøg, som viser, at daglige doser aspirin reducerer dannelsen af nyregrus med cirka 50 procent.

HVAD den feberstillende virkning angår, må det understreges, at det kun gælder feber i forbindelse med en sygdom. En normal temperaturstigning f. eks. under arbejde nedsættes ikke af salicylaterne, der tværtimod får temperaturen til at stige. Ved forkølelse og andre infektioner i næse, svælg og luftveje mindskes feberen, hoved- og muskelsmerterne, således at ens almenbefindende bliver tåleligt. Men ellers har salicylaterne ingen som helst sygdomsaffordende endelige helbredende virkning – de lindrer blot symptomerne.

Mød gigt skal den daglige dosis være over fem gram, og det betyder, at man ikke kan tage tabletterne i længere tid uden risiko for skadelige bivirkninger. Der findes desuden nu andre og bedre gigtmidler.

Den virksomme dosis er i øvrigt meget individuel. Nogle kan nøjes med én tablet, andre må tage tre, fire eller flere pr. dag. For voksne ligger den feberstillende dosis mellem 0,3 og 1 gram hver 3. eller 4. time. Ved akut reumatisk sygdom kræves ofte be-

tydeligt større mængder, helt op til ti gram daglig eller lige ved grænsen af, hvad patienten kan tåle uden at få øresusen, opkastning eller madlede.

BØRN under et år bør ikke have acetylsalicylsyre, da den ofte giver fordøjelsesbesvær. I det hele taget synes børn og unge mennesker at være mest ømfindtlige over for salicylaternes bivirkninger. Har barnet feber og forstyrret væskebalance, er der særlig stor risiko for, at det bliver forgiftet selv af en relativt lille dosis. Endnu større er faren dog, hvis små børn tilegner sig skødesløst henstillede præparater med acetylsalicylsyre. Størsteparten af de flere tusinde årlige børneforgiftninger her i landet skyldes lægemidler, de cirka 7 procent salicylater. Undersøgelser har afsløret, at man kun i hvert tiende hjem opbevarer medikamenter på betryggende måde, dvs. i et aflåst skab.

Det kan også være farligt at lade tabletter med salicylater henstå for lang tid. De opsuger luftens fugtighed, især i badeværelser, og der sker en spaltning af eddike- og salicylsyren. Er tabletterne blevet rosafarvet og udsender de efter knusning mellem fingrene en stærk syrlig lugt, skal de omgående destrueres.

Alvorligere salicylat-forgiftninger kan fremkalde hallucinationer, hududslet, astma, krampe, svedeture, bevidstløshed og kræver lægebehandling. Den livsfarlige dosis er meget individuel. Folk er døde af blot 10-30 gram natriumsalicylat eller acetylsalicylsyre, men under selvmordsforsøg er taget meget større mængder – i et tilfælde 130 gram! – uden dødelig udgang. Metylsalicylatet er betydelig farligere, så lidt som 2,7 gram kan dræbe småbørn. En dansk læge advarede for nylig mod den udbredte misbrug af de såkaldte „børnemagnyl“.

Sår og mindre blødninger i mavesækken er andre almindelige bivirkninger, blodspor i afføringen ikke sjældne hos patienter, der i længere tid har taget salicylatholdige midler. Man skønner, at en daglig dosis på 3 gram og derover er årsag til blodtab hos omkring halvdelen af patienterne.

Trods alle disse forbehold råder dog stort set enighed om, at lægemidlerne i denne gruppe er de måske mest sikre og brugbare, som findes. Men tabletterne bør tages lige efter måltiderne, så virker de ikke så irriterende på mave- og slimhinder.

Acetylsalicylsyren (tablet eller pulver) opløses i mavetarmkanalen, navnlig i tyndtarmen, og optages meget hurtigt af blodet. Allerede 10 minutter efter kan den påvises i spyt og urin. To timer efter indtagelsen når salicylsyren sin største koncentration i vævene.

Salicylaternes virkning:

- * lindrer moderate smerter dels gennem påvirkning af hovedets blodkar, fedtvæv og muskler, dels ved at hæve „smertetærskelen“ i mellemhjernens smertecenter;
- * sænker kroppens febertemperatur idet dens „termostat“ påvirkes, så varmetabet øges med svedafsondringen (fordampning);
- * sætter iltforbruget op, sandsynligvis ved direkte påvirkning af hjernens åndedrætscenter;
- * influerer i øvrigt på andre organer og stofskifteprocesser, således skjoldbruskkirtelens og binyrernes hormonudskillelse, afsondringen af urin og galde.

Skjoldbruskkirtel

Svedkirtel (øget svedafsondring)

Lunger (hurtigere åndedræt)

Lever (her sker også en forvandling af salicylsyren)

Binyre

Nyre

Muskel

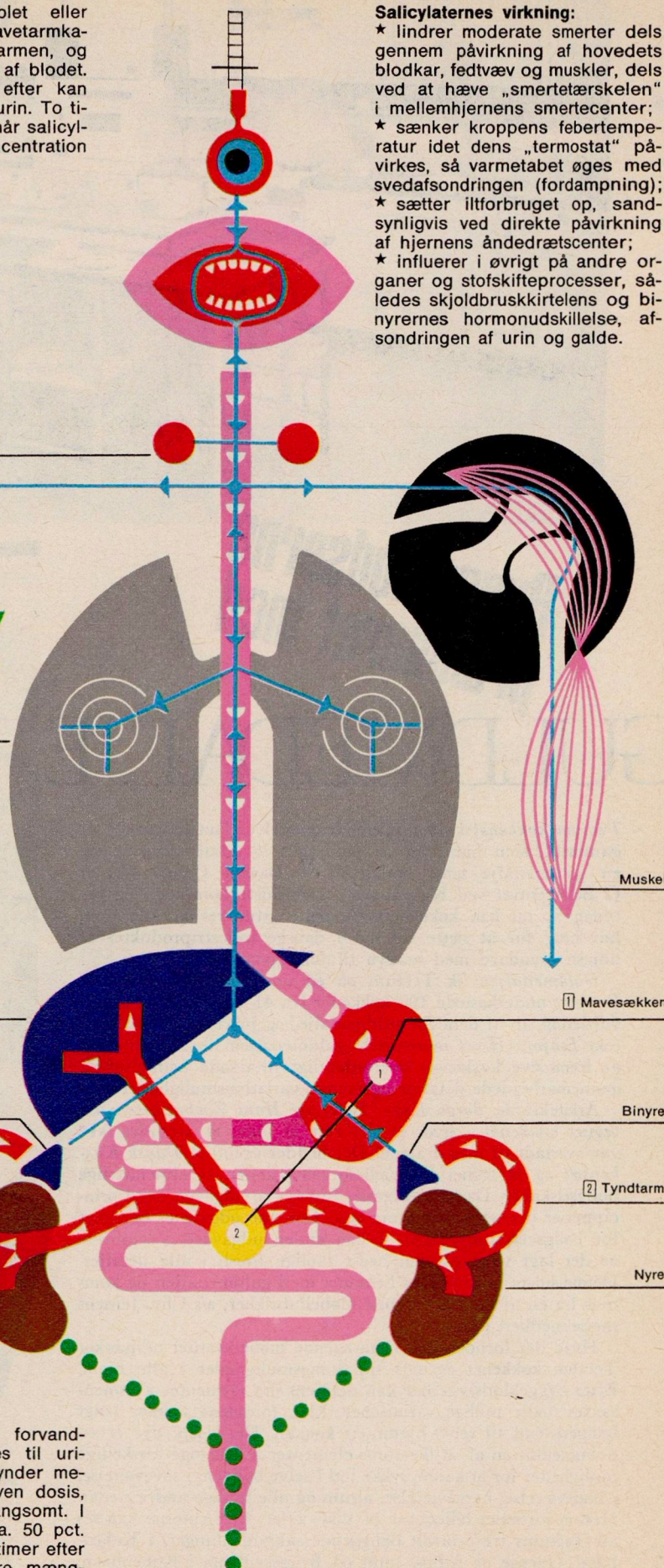
1 Mavesækken

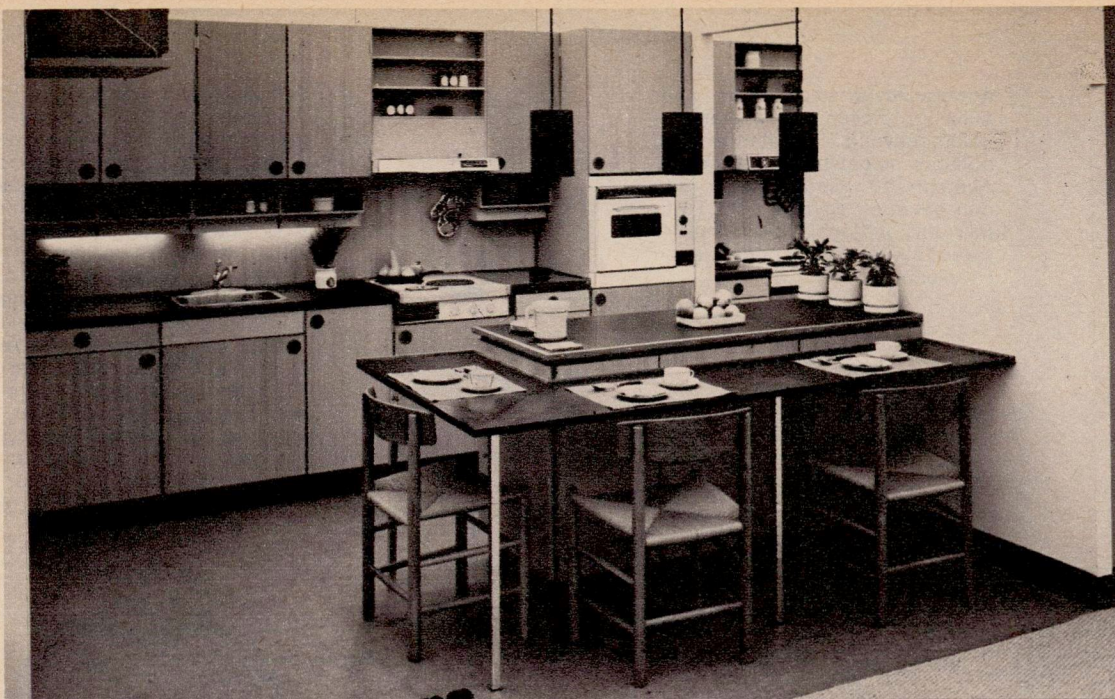
Binyre

2 Tyndtarm

Nyre

Nyrerne. Salicylsyrens forvandlede produkter udskilles til urinen. Selv om det begynder meget tidligt efter en given dosis, sker det forholdsvis langsomt. I løbet af et døgn er ca. 50 pct. udskilt, men endnu 48 timer efter indtagelsen kan mindre mængder påvises i urinen.





◀ Den grundlæggende idé i det guldmedaljebelønnede Tectum køkken er byggeklodssystemet. Enhederne kan sammensættes, så de passer både køkkenets rammer og husmoderens arbejdsvaner. Billedet til venstre viser noget, man vil kalde et „ønskekøkken“, men det er arrangeret for at vise de utroligt mange sammensætningsmuligheder elementerne giver. I billedets forgrund ses en fremragende idé: en usædvanlig velindrettet spiseplads. Den fremkommer ved at tre skuffeelementer er pålagt en bordplade og påhæftet en lavere bordplade. Der er plads til fire personer i den hyggelige spisekrog.

**Byggeklodserne
præmieret med**

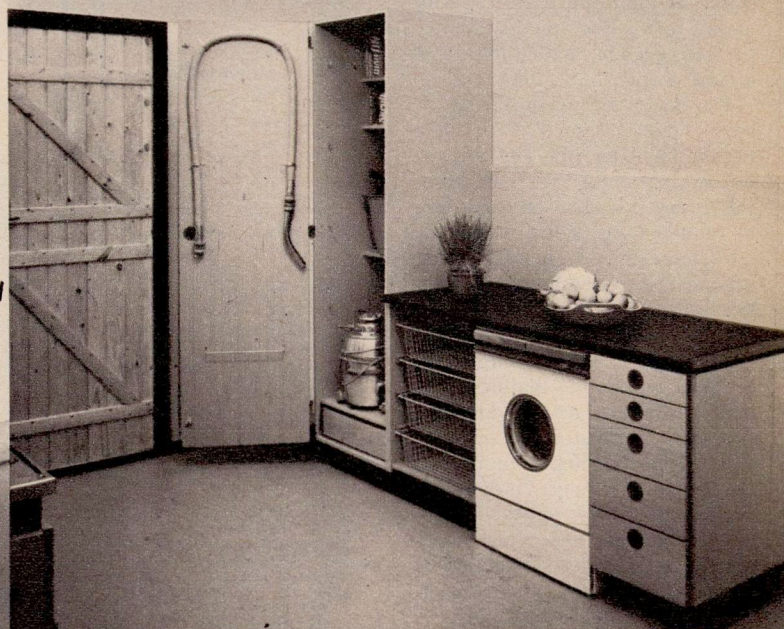
GULD MEDALJE

Tectum køkkenet i sin nuværende model er kun halvandet år gammelt, men har allerede modtaget to hædersbevisninger: en guldmedalje samt optagelse på Danish Design Center (i Bellacentret ved København). Det sidste kom først og betyder, at nu kan køkkenets elementer studeres af alle, som har brug for at sætte sig ind i danske industriprodukter af højeste standard med hensyn til formgivning.

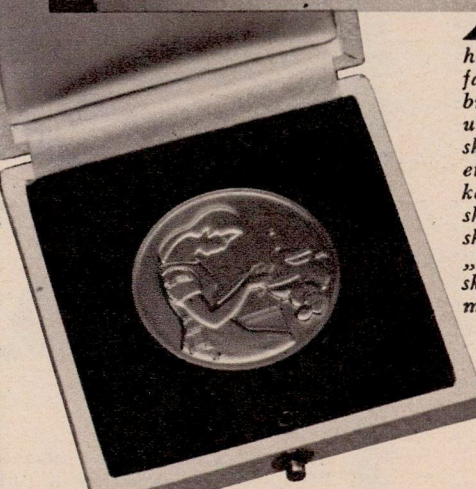
Guldmedaljen fik Tectum på en udstilling sent sidste år. En jury underkastede 100 køkkener fra 41 udstillere en kritisk vurdering, to af dem fik guldmedalje, og juryformanden, arkitekt *Esbjørn Hjort* motiverede guldmedaljen til Tectum med at fremhæve køkkenets overordentligt tiltalende helhedspræg, gennemarbejdede detaljer og mange variationsmuligheder.

Arkitekterne *Børge Kjær*, *Inger* og *Hans Zachariassen* har tegnet køkkenet – hvor er det rart at vide, at arbejdet ikke var overladt til mænd alene! Det hedder egentligt *Dansk Køkkensæt* og er tegnet for Fællesorganisationen af almennyttige boligselskaber. Dansk køkkensæt findes i to udgaver, der i princippet er bygget over samme læst. Den ene udgave er beregnet for boligselskabsbyggeriet. I den anden udgave – Tectums – er der lagt vægt på den bedst mulige finish i alle detaljer. Denne sidste udgave blev belønnet med guldmedaljen og kommer fra en af landets førende møbelfabrikker, a/s Chr. Jensens møbelsnedkeri i Haslev.

Hvad der foruden den fremragende møbelkvalitet udmærker Tectum køkkenet er dets tilpasningsmuligheder i alle hjem. Efter byggeklodssystemet kan dets enkelte elementer sammensættes i alle mulige variationer. Men fordelene rækker langt længere end til selve hjemmets køkken. Det sidste nye er en dokumentation af, at Tectums elementer har mange forskellige muligheder for at kunne rykke ind i selve boligen, i soveværelse, i badeværelse, barneværelse, alrum og alle mulige andre steder. Herom fortæller billederne på disse sider. Elementerne kan ses på Tectums tre centralt beliggende salgsudstillinger, i København, Odense og Århus, samt på Byggecentrum i København, der især besøges af vordende bygherrer.

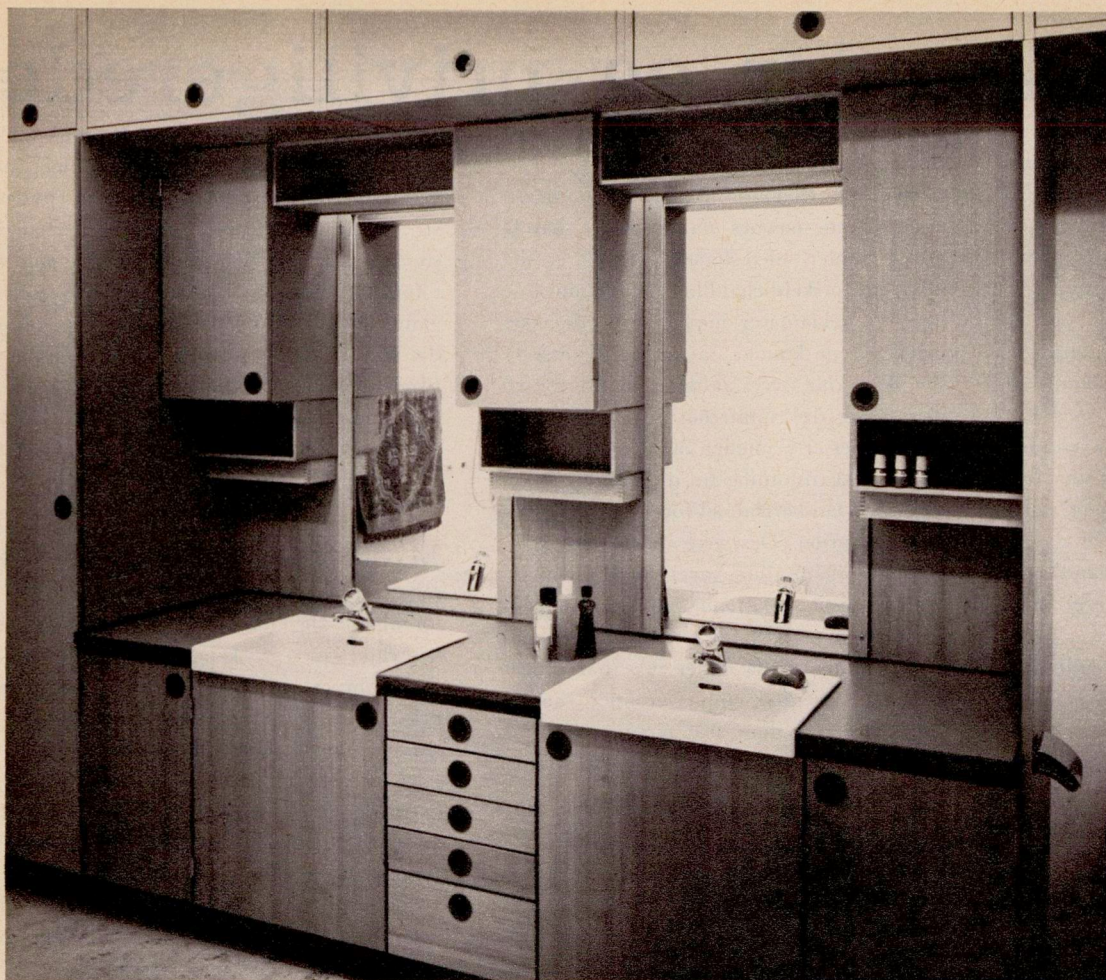


▲ Bryggers – eller grovkøkken – hører nu til dags med i de fleste familiehuse. Også her er der god brug for Tectums elementer. Herunder ses en opstilling med et skuffeelement, et vaskeelement og et bordelement med udræksbakker. Husmoderens rengøringsredskaber forsvinder ind i det høje skab til venstre. Det er så at sige „bygget uden om“ støvsuger, vaskespand og allehånde rengøringsmidler og -redskaber.



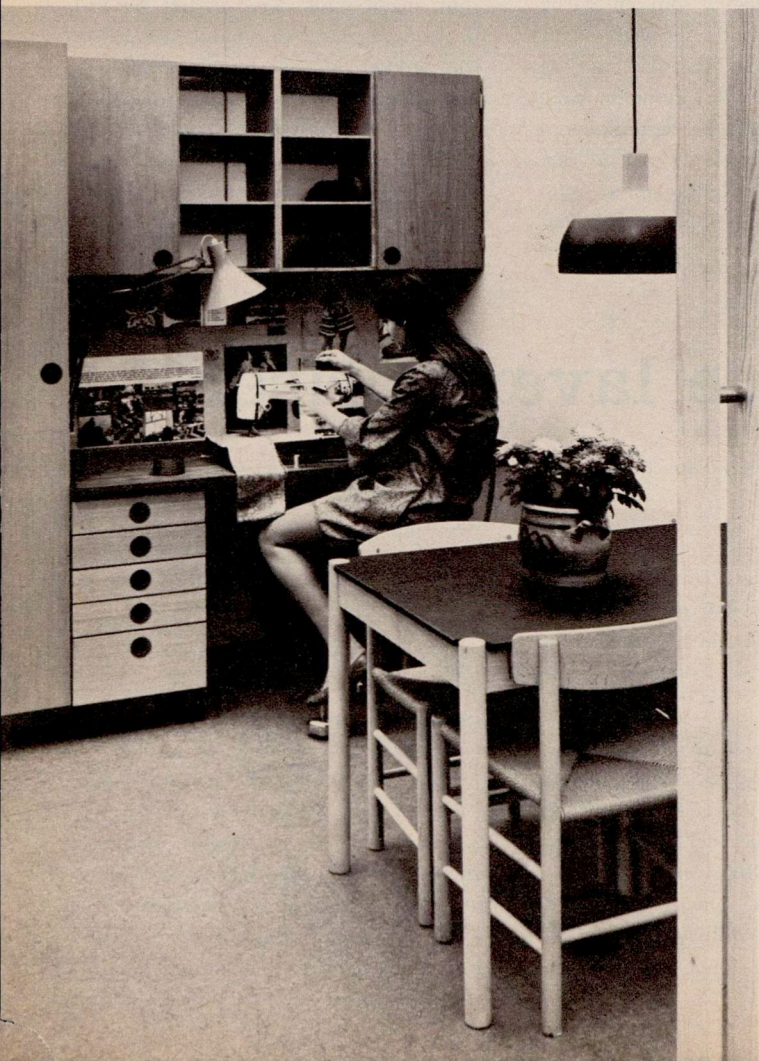
▲ Tectumkøkkenet blev belønnet med denne femkronestore guldmedalje for sit tiltalende helhedspræg og for sine mange variationsmuligheder. Som et andet fordelagtigt træk fremhævede dommerkomiteen elementernes anvendelighed til anden boligindretning, og dette vises der eksempler af på højresiden.

I moderne boliger findes nu et værelse eller en del af et værelse, som med et helt nyt ord kaldes alrummet. Her kan familiens fritidsaktivitet udfoldes sig, og alle dertil hørende dele og redskaber finder let plads i skuffer, skabe og hylder. Udformningen af et alrum afhænger naturligvis af pladsen, der er til rådighed, men netop derfor er ideen med at bruge Tectums elementer en god idé.



◀ Træ i badeværelset. Det går da ikke an! Jo. Tectumelementerne er modstandsdygtige over for vand og em. Med tre overskabe, tre reoler, to vaskelementer, to bordelementer og et skuffelement er der (t.v.) fremkommet en badeværelse-væg med to vaskepladser. Da væggen er opbygget med brug af byggeklodser, er det let at finde ud af, hvor meget af den gode idé, man selv kan virkeliggøre i de til rådighed stående pladsforhold. Som væggen ses her, er der medgået elementer for lidt over to tusinde kroner, dertil kommer vaske og opsætning.

Dette soveværelshjørne er indrettet udelukkende med tanke på husfruens behagelighed. Manden kan undskylde flotheden med, at han derved skånes for synet af hendes krukker og toiletting. Der er mere end skuffer nok. Elementerne er de samme, som er anvendt til badeværelsesvæggen eller i køkkenet til venstre. Desuden anvendes to Tectum-skabe. De smukke oregon pine eller mahogni farver harmonerer i ethvert moderne soveværelse. ▼



Sekunda-kunder og privilegerede

DET VAKTE opmærksomhed over hele landet, da handelsstandsforeningen i Esbjerg for et par måneder siden meddelte, at den ville søge alle rabat-aftaler med byens „indkøbsforeninger“ ophævet.

Efterhånden fandtes der en halv snes af den slags organisationer i byen, omfattende forskellige grupper af tjenestemænd, en kreds af husmødre o. s. v. — alle med det som formål at skaffe medlemmerne en sær-rabat på deres indkøb af store og små fornødenheder. Da eleverne på Esbjerg statsgymnasium også gik i gang med at danne en indkøbsforening, blev det de handlende for meget, og de vedtog, at aftalerne med alle disse foreninger skulle opsiges.

I forbrugerkredse vil dette standpunkt være vis på en udbredt sympati. Hvem bryder sig om at blive behandlet som en andenklassens kunde? Og det er jo det, man bliver, hvis man betaler fuld pris i en forretning, der samtidig giver andre kunder seks, ti eller flere procents rabat på nøjagtigt det samme køb.

BEDRE bliver det naturligvis ikke af, at de begunstigede udvælges efter retningslinier, der saglig set er lige så tilfældige, som hvis det var hårfarven, der var afgørende. I nogle forretninger giver man for eksempel studerende en rabat, som lærlinge ikke kan opnå. Andre steder må to husmødre betale forskellig pris for den samme vare, dersom den ene er gift med en „bestillingsmand“ og den anden med en mand, der bestiller noget i en privat virksomhed. I atter andre firmaer har en husejer mulighed for at få

sin fyringsolie nogle øre billigere pr. liter, dersom han eller hun er gift med en lærer.

Der kunne nævnes utallige andre, barokke eksempler, men forståeligt nok er det ikke en forskelsbehandling, forretningerne ligefrem reklamerer med overfor de ikke-privilegerede kunder, så mange af disse er slet ikke klar over, at de er udsat for en prismæssig diskriminering.

Systemet er urimeligt, og kritikken af det fik da også tilslutning fra direktør E. Langsted, De Danske Handelsforeningers Fællesrepræsentation. Desværre mente han ikke, at hans organisation var i stand til at gå ind i en landsomfattende aktion mod medlemmernes samarbejde med rabatforeningerne. Man har da heller ikke hørt noget om, at Esbjerg-eksemplet danner skole i andre byer, så man skal næppe vente, at privathandelen selv afskaffer rabat-ordningen af denne art.

DER har været talt om et lovmæssigt forbud mod rabatdiskriminering, men det har ikke vundet tilslutning hos de lovgivere, der har arbejdet med den nye konkurrencelov. Både af praktiske og principielle grunde må det også betragtes som en dårlig løsning. Et sådant forbud ville være svært at formulere, for rabat kan jo have så mange former. Det ville desuden være svært at kontrollere, om bestemmelsen blev overholdt, og endelig er det jo den nye konkurrencelovs hovedtanke, at man skal have så få indgreb i konkurrencefriheden som muligt.

Tilbage bliver i virkeligheden kun en udvej for den forbruger, som ikke bryder sig om at blive forsynet med et sekunda-stempel: Han kan lade være med at handle i forretninger, som tilsidesætter den gode, gamle købmandsskik, at en vare bør koste det samme, uanset hvem køberen er. Denne regel holdes dog endnu i hæld i adskillige forretninger, og det vil være naturligt for os at pege på, at det i alt fald er tilfældet i brugsen.

MAN skal ikke lade sig forvirre af, at nogle rabat-foreninger bærer navn af „forbrugsforening“. De er hverken nært eller fjernt beslægtet med virkelige brugsforeninger. Et af brugsforeningsbevægelsens bærende principper er, at der skal være åben adgang til medlemsskab for enhver og dermed lige adgang til de goder, medlemsskabet byder på, hvorimod det ligger lige for, at en rabatforening arbejder på at skaffe særfordele til en bestemt, afgrænset kreds. I samme øjeblik, alle kunne melde sig ind i den og opnå rabatten, ville foreningen jo have mistet sit eksistensgrundlag.

Det er en meget væsentlig forskel. Dersom nogen skulle have hæftet sig ved, at det kun var de private handlende i Esbjerg, som erklærede rabatforeningerne krig, så er forklaringen da også den enkle: brugsen i Esbjerg har aldrig været med i nogen af disse rabat-aftaler. I brugsen er en forbruger simpelt hen en forbruger og lige velkommen som medlem uanset erhverv og social placering.

Ny lukkelov kan give lavere priser

NÅR TILHÆNGERNE af den nuværende lukkelov kører deres forsvar i stilling, er en af batteriets svære kanoner i reglen den påstand, at en forlænget eller senere åbnings-tid nødvendigvis vil føre til fordyrelse af varerne. Denne spådom fremføres ofte med en selvfølgelighed, som var det en bestemmelse i grundloven eller tyngdeloven, man henviste til.

Ikke desto mindre er ræsonnementet forkert. Dette er tidligere blevet fremhævet i Samvirke, og det fastslås endnu en gang i en rapport om lukkelovsproblemerne, som er udarbejdet til Handelsministeriet af Institut for Markedsøkonomi ved Handelshøjskolen i Århus. Adskillige forretninger vil — fremgår det af rapporten — kunne formidle omsætningen til uændrede eller

lavere priser, dersom de får lov til at holde længere åbent.

Dette beror navnlig på to forhold:

① de faste omkostninger (husleje, afskrivning på inventar etc.) kan med den længere åbnings-tid fordeles på en større omsætning og belaster altså den enkelte vareenhed mindre.

② de højere lønsatser, som personalet naturligvis vil have krav på, hvis det skal arbejde efter ordinær arbejdstid, vil kun indvirke på en mindre del af butikkens samlede lønudgifter. Meget af det arbejde, som er forbundet med den øgede omsætning (varemodtagelse, udpakning, oplægning etc.) kan nemlig foregå tidligere på dagen.

DE forretninger, der vil have størst udbytte af en forlænget åbnings-tid er altså dem, der har forholdsvis store faste omkostninger og endvidere er således organiseret, at en forholdsvis lille del af personalet er beskæftiget med egentlig kundeekspedition. Det er med andre ord navnlig selvbetjeningsbutikker, der vil opnå en økonomisk fordel.

Eller rettere sagt deres kunder. Ude-erhvervende husmødre og andre, som nu må købe ind over hals og hoved, er i virkeligheden underkastet noget i retning af et stavnsbånd, så længe lukkeloven kun skænker dem det halve af frokostpausen og et kvarters tid sent på eftermiddagen til deres indkøb. De er ganske enkelt nødt til at styrte ind i den nærmeste forretning. Med en ud-

videt åbningstid vil de få mulighed for at sammenligne og vælge mellem tilbuddene fra flere butikker, og netop dette vil efter Århus-instituttets bedømmelse tvinge forretningerne til at anvende priskonkurrence.

Senere lukketider vil altså ad to veje bidrage til at billiggøre forbrugernes indkøb:

* For det første vil adskillige forretninger opnå lavere omkostninger pr. vareenhed.

* For det andet vil en skærpet konkurrence tvinge de handlendes avance ned – eller i alt fald sikre, at opnåede omkostningsbesparelser gives videre til forbrugerne.

Nogen voldsom prisreduktion skal man naturligvis ikke vente, men lidt har jo også ret, og i hvert fald rammer Århus-rapporten en forsvarlig pæl gennem den opfattelse, at en længere åbningstid absolut vil fordyre varerne.

UNDERSØGELSENS resultat går også stik mod en anden påstand, man har hørt nogle gange, nemlig at forbrugerne stort set er tilfredse med den gældende lukkelov, og at de klarer deres indkøb uden besvær. Det materiale, instituttet har arbejdet med, afslører i følge rapporten, at *visse grupper – specielt familier uden hjemmearbejdende voksne – selv vurderer deres situation som utilfredsstillende.*

Disse grupper, tillige med hjemmegående mødre med små børn, har i virkeligheden en så kort, reel indkøbstid, at de er udsat for *en kraftig begrænsning af valgmulighederne med hensyn til indkøbssted.* De foreliggende undersøgelser, hedder det senere, underbygger den antagelse, at *tilpasningen til de eksisterende tidsmæssige rammer er forbundet med store ulemper for konsumenterne.*

Endnu en fordel, som forbrugerne vil opnå ved en liberalisering af lukkeloven, nævnes i rapporten. En forlængelse af åbningstiden på ugens første dage må alt andet lige medføre en udjævning af de sene eftermiddagstimers pres på en række dagligvarebutikker. Forbrugerne vil med andre ord få en kortere ventetid – eller slet ingen – også på de tider af dagen, hvor der nu næsten sikkert er kø ved kassedisken.

For udvalgswarebutikkernes vedkommende vil der blive åbnet en potentiel mulighed for at flytte den belastning, der nu forekommer sidst på ugen, til aftener først på ugen.

ÅRHUS-INSTITUTTET hælder altså ganske klart til den opfattelse, at en forlænget åbningstid vil medføre fordele dels for forbrugerne, dels for de forretninger som er mest konkurrencedygtige. Det vil, siges det,

først og fremmest blive butikker og butikscentre med det bredeste varesortiment, der vil have den største tiltrækning på forbrugerne, når de får tidsmæssig mulighed for en tilpasning.

Men hvad med personalet? Vil det ikke bremse tilgangen til butiksfaget, dersom detailhandelen indfører arbejdstider, der er forskudt i forhold til andre erhverv? Rapportens fædre er ikke så sikre herpå. Vel kan dette forhold måske øve en negativ indflydelse på erhvervets muligheder for at tiltrække arbejdskraft. Men i modsat retning virker de øgede indtjeningsmuligheder, en forskudt arbejdstid indebærer.

Desuden, hedder det videre, kan det ikke udelukkes, at netop den forskudte arbejdstid i forbindelse med den større timeløn vil *lette* rekrutteringen af deltidsbeskæftigede kvinder. Her tænkes navnlig på dem, der enten har ment, at de nuværende indtjeningsmuligheder er for dårlige, eller som ikke har mulighed for at tage arbejde inden for „normal“ arbejdstid på grund af ægtefællens udearbejde i dette tidsrum.

ÅRHUS-RAPPORTEN er ikke bygget på nye undersøgelser i marken. Den må nærmest betragtes som en samling, bearbejdning og analyse af det materiale, der tidligere har

foreligget. Noget særlig overraskende for Samvirkens læsere kan der heller ikke siges at være i resultaterne. De underbygger i det store og hele synspunkter, vi tidligere har fremført.

En stillingtagen til, hvad der videre skal ske, er blevet forskinket på grund af valget. Meget tyder dog på, at man kan vente en ny og grundigere undersøgelse af lukkelovs-problemerne – måske i en kommission.

Det er naturligvis også rigtigt, som det er sagt, at man ikke kan være tjent med en ny, halvt gennemarbejdet lukkelov, der måske skal laves om igen i løbet af kort tid. På den anden side må vi dog advare mod, at man går så grundigt til værks, at den nye kommission (eller hvad det nu skal være) bliver et evigheds-maskineri.

Ganske vist er det gammel, parlamentarisk visdom, at det er utroligt, så mange problemer der løser sig selv, blot man lader dem ligge tilstrækkeligt længe i en kommission. Men lukkelovsproblemet hører ikke til den gruppe. En kort rundtur til en række butikker lige før lukketid vil overbevise de fleste om, at den eksisterende lukketidsordning påfører betydelige forbrugergrupper sådanne gener, at de ikke kan være tjent med en udskydelse af dette spørgsmåls løsning til en fjern og uvis fremtid.



Før indflytningen for nylig i første del af Åbyhøjparken ved Århus prøvemøbleredes de forskellige boligtyper, og til den 4-værelses lejlighed valgte byggeriets arkitekt Børge Kjær og hans medarbejdere disse lyse og „luftige“ FDB-møbler, som man fandt var de bedste til at skabe en rigere rumvirkning og det rigtige „bolig-klima“.

DET ER unægtelig den brede pensel og det store øjemål, *Arnold Toynbee* har haft i anvendelse, da han skrev sin nyeste bog, *Menneskeheden historie. Hvorfra og hvordan?*, der netop er udgivet på dansk af *Det danske Forlag*.

Et typisk eksempel på den verdensberømte, nu 80-årige, britiske historikers ræsonneren har man i en betragtning, han fremfører i forbindelse med „rød eller død“-problemet, d.v.s. spørgsmålet om, hvorvidt man skal risikere en altødelæggende

øst tvangsstyre, men den enogfyrretyvende slap dog ud i dagens lys, og hvad er vel 40 generationer mod de 60.000.000 slægtled, som kan ventes at følge efter os...

Man kan nok have sine tvivl om, at tidsfaktoren vil blive betragtet med lige så filosofisk storsind af de statsmænd og generaler, som sidder med hånden på raketaftrækkeren. For Toynbee er det imidlertid magtpåliggende at fremhæve, at det nulevende slægtled ikke blot har ansvaret for sin egen skæbne, men også er en slags „formyn-

enheder. Derved lagdes grunden til nationalisme og sprogforskelle. Den stamme-mentalitet, som skabtes og indarbejdedes i hundredtusinder af år inden civilisationens begyndelse, er endnu den dag i dag så indgroet, at den efter Toynbees opfattelse er en af de betydeligste hindringer for oprettelsen af et verdensstyre. Paradoksalt nok er det endda sådan, at splittelsestendensen er blevet stadig mere udpræget og har nået et højdepunkt i vor tid – da den ikke mere har nogen økonomisk begrundelse.

bilisere sig på omkring det tre-fire-dobbelte af det nuværende. De følger heraf, han udmaler, er ikke ubetinget tillokkende: ... *de største åbne pladser, der bliver tilbage, vil formentlig være lufthavnene for den supersoniske trafik... der vil ikke være plads til trafik på jordens overflade, kun i luften eller under jorden... der vil ikke være plads til at drive landbrug på det faste land, så levnedsmiddelproduktionen vil komme til at foregå i havet...*

Hvordan han er kommet til



ARTHUR TOYNBEE

**Vort
slægtled
og de
næste
60
millioner**

atomkrig fremfor undertrykkelse under et (kommunistisk) diktatur.

Toynbee minder her om den strid, som udkæmpedes indenfor det romerske rige omkring år 400, da kejser *Teodosius I* ønskede at forbyde alle andre religioner end kristendommen, medens hans modstander, *Eugenius*, forsvarede de ikke-kristnes, d.v.s. det store flertals ret til at dyrke deres fra fædrene nedarvede tro. *Eugenius* stod altså over for et mindretalsdiktatur, som skulle vise sig at være indledningen til en mere end tusindårig periode, hvor de allerfleste europæere var berøvet den religiøse frihed. Men kunne selv dette perspektiv have berettiget *Eugenius* til at sætte hele det jordiske samfunds eksistens på spil, dersom han havde rådet over et atomkrigs-arsenal? spørger Toynbee.

Forfatterens eget svar herpå er et klart nej. Thi – argumenterer han – vel betød *Teodosius'* sejr, at 40 generationer kom til at leve under et religi-

dere“ for den utallige hærske af endnu ufødte mennesker. Det ville, siger han, *være en monstros vilkårlighed og et utåleligt magtmisbrug, hvis den minoritet, der tilfældigvis lever netop nu, ville beslutte at hindre den overvældende potentielle majoritet af menneskeslægten i nogen sinde at blive sat i verden.*

Toynbees visioner er baseret på den formodning, at jorden vil være beboelig for mennesker i 2000 millioner år endnu (forudsat naturligvis, at vi selv giver menneskearten lov til at eksistere så længe). Det vil sige, at menneskeslægten endnu befinder sig i sin tidligste barndom. Den er mindre end en million år gammel, og i langt størstedelen af dette tidsrum, nemlig indtil agerbrug og husdyrhold dukkede op for 9000 år siden, var jordkloden kun tyndt befolket af omvandrende samler- og jægerstammer.

I et samfund af den art er det simpelt hen en økonomisk nødvendighed, at folkeslagene splittes og spredes i ganske små

Hvorvidt det vil lykkes at skabe et verdensstyre og derved fjerne truslen om en atomkrig eller en katastrofal overbefolkning, tør Toynbee ikke spå om. Men opgivet håbet har han ikke. Måske – tilføjer han – er det Kina, der af historien er udpeget til at spille rollen som verdensforener. I og for sig er dette land efter Toynbees vurdering også bedre rustet til at løse denne opgave end et russisk-amerikansk konsortium. Kina er en enhed, Kina vejer godt til (omkring år 2000 vil formentlig mere end halvdelen af verdens befolkning være kinesere), og Kina har frem for alt historie. I året 1840 havde Kina gennem 2061 år været *Riget i Midten* af sin egen østasiatiske verden, og det havde i denne egenskab skænket sin verden langvarig enhed og fred.

Hvis vi undgår verdenskatastrofen, venter Toynbee, at jordens folketal indenfor en ikke alt for fjern fremtid vil sta-

dette resultat, forklarer den britiske professor desværre ikke. Selv i et temmelig tæt befolket land som Danmark ville en tre-fire-dobling af folketallet jo dog kun betyde, at der gennemsnitligt var ca. en familie pr. ha. Det er et jordstykke, der svarer til et dusin pæne villagrunde. En sådan tæthed ville sikkert skabe problemer – men dog slet ikke af den art, Toynbee maner frem.

Nå – det er vel pindehuggeri at komme med sådanne indvendinger mod en bog, der handler om hele menneskeheden 900.000-årige fortid og dens skæbne et par milliarder år frem i tiden. En behandling af dette emne på små tre hundrede bogsider er naturligvis ikke historieskrivning eller videnskab i ordinær forstand. Men, som Toynbee selv siger: *Hvor forudsigelse er umulig, der kan gætteværk dog måske stadig være værd at regne med...*

kc

**Til bal i danseskolen
i den kjole?
Det kan du da
ikke mene!**



**Rent og hvidt
og mere end det... VALO tvinger **KLARHEDEN** frem!**

ET AF den moderne luftfarts største problemer er mågerne og andre store havfugle. De koster hvert år et ikke ringe antal menneskeliv samt enorme summer ud af de respektive luftfartselskabers og staters pengekasser.

Adskillige luftbaser såvel som civile lufthavne er som bekendt placeret ved kysterne, hvor netop måger og andre havfugle holder til i hobetal, så problemet er så at sige „medfødt“ og i hvert fald altid til stede. De fleste ulykker, forårsaget af kollisioner mellem fly og fugle, sker nemlig i start og landing.

Talrige forsøg har været gjort for at holde fuglene væk eller i det mindste holde bestanden nede ved lufthavnene, men alt sammen har i løbet af forholdsvis kort tid vist sig at være omsonst.

Nu lysner det alligevel. Det ser nemlig ud til, at den britiske luft-marine har fundet det eneste, eller i hvert fald hidtil mest effektive våben mod måge-plagen. En ung officer på den store britiske marine-jet-base i Lossiemouth ved den skotske nordsø-kyst tumlede lige som så mange andre med problemet, og det slog ham, at det mest effektive nok ville være at finde ud af, hvad mågerne er mest bange for ude i selve naturen.

Svaret var: Ørne og falke!

Nu meldte der sig imidlertid et nyt problem: Hverken England eller Skotland har



Tre årvågne falke sparer menneskeliv og millioner

den slags rovfugle i fri tilstand, og selv om man fik importeret nogle, hvordan så hindre rovfuglene i at stikke af, når de blev sendt ud på deres militære opgaver?

Basen satte en undersøgelse i gang, for at finde ud af, om England i det hele taget havde nogle eksperter i de dele. Det viste sig, at i Midtengland havde en professionel jagtfalke-træner, Philip Glasier, netop etableret sig efter en lang række år som falke-træner i både Canada og New Zealand.

Glasier indvilligede i at optræne et par dyreinteresserede marinere, der frivilligt meldte sig til opgaven som falkonerer. Snart efter var træningen i fuld gang på Glasiers rovfugle-farm.

Det gælder ikke alene om at få falke til at jage mågerne, men nok så meget om at få den til at jage på netop det tidspunkt de skal jage. For at opnå denne kontrol over rovfuglen, er det nødvendigt, at man holder den, ikke på sultegrænsen, men på et fint

Den britiske luft-marine har trænet en „eskadrille“ af jagtfalke, der holder en skotsk base mågefri og dermed sparer adskillige menneskeliv samt mange millioner pund om året

afbalanceret niveau, hvor falke stadig har lyst til at æde og derfor er ivrig efter at komme på vingerne.

Dette igen er et spørgsmål om vægt. I fri tilstand æder falkene altid en kende mere, end de strengt taget har brug for, så de ikke behøver at jage mere end hver anden dag eller i hvert fald højst én gang om dagen. De fylder kroen op til en bestemt vægt, og når den er nået, er jagtlysten gået fløjten eller i hvert fald blevet ganske minimal. Falkoneren må sørge for at kontrollere sin fugls vægt nøje på grammet, så han hele tiden ved, hvornår han med størst udbytte kan sende falke på vingerne.

Når falkoneren går i aktion, er han udstyret med en kraftig læderhandske på den hånd, hvor falke har sin „startbane“, en taske med lidt råt lokkekød og en mågevinge, helst så frisk som muligt, ellers har den ingen tiltrækning på falke.

På jagtfeltet slippes falke løs, efter at dens „blændhætte“, der skal beskytte fuglen mod forvirrende indtryk udefra, er blevet fjernet fra hovedet. Falke er væk og næsten ude af syne, inden man selv får set sig om – den går omgående højt til vejrs, så højt, at de lavere flyvende havfugle ikke aner uråd om dens tilstedeværelse.

Falke kan, hvornår den vil, sætte efter den måge, den har udset sig, og mågen har praktisk taget ikke en levende chance for



◀ Falke kommer tilbage efter at have ydet sit bidrag til at holde flyvepladsen fri for måger. Flyvesikkerheden er takket være falkens medarbejde sikret betydeligt.

◀ Den trænede falk har blændhætte på. Den tages af i det nu, den skal lette. Det er nødvendigt for falkoneren at bære en solid hand-ske på den hånd, hvor falke sidder.

at undslippe. I et lyn-dyk styrter falke sig over sit bytte, og de lange, skarpe kløer får som regel, hvad de vil have.

Når en mågeflok er blevet klar over, at der er blot én falk i luften, tager hele flokken flugten i retning mod og ud over havet, og det varer en rum tid, før de mest dristige af dem vover at vende tilbage til falkens domæne.

Når falkoneren ønsker sin fugl tilbage, bruger han forskellige „trick“ bl. a. en bestemt fløjte-tone, som fuglen er fortrolig med, men at fløjte gør det ikke alene, for i de fleste tilfælde kalder det kun falke tilbage i nærheden af falkoneren, og den går kun ned, hvis dens herre og mester har noget „at byde på“.

Til den ende bruger falkoneren en flere meter lang line, som han holder i den ene ende, mens den før omtalte mågevinge er fastgjort i den modsatte ende. Falkoneren slynger linen rundt i luften over sit hoved, og før eller siden vil falke i de fleste tilfælde „hoppe på“ lokkevingen. Når rovfuglen slår ned på mågevingen, er falkoneren der med sin strimmel af råt kød, og det kan selv en forholdsvis mæt falk sjældent stå for. Resten giver sig af sig selv – falke får sin „nathue“ på, og så er det sket med lysten til at lette igen.

Der var ganske vist ikke så få, der rystede på hovedet, da de hørte om falke-ideen, og flere erfarne jet-piloter grinede åbenlyst ad tanken om „operation falk“, som de rent ud sagt ikke ville give en penny for. Skepsis og latter blev imidlertid hurtig vendt til forbavelse og beundring for de nye „kolleger“.

Fra så at sige den første dag, falke blev sendt på vingerne over basen, var der resultat. Mågerne, der i tusindtal havde generet flyvningen fra basen og forårsaget flere nedstyrtninger, forsvandt pludselig som dug for solen.

Havfuglene, som indtil da havde trodset enhver form for skræmmemidler, fik i en vis fart „vingerne på nakken“ og tog flugten ud over havet – ingen af dem havde den ringeste lyst til at tage kampen op med falkeeskadrillen, og i løbet af de næste par dage var basen så godt som mågefri.

Naturligvis kommer der stadig måger ind over den skotske base, for den dækker et enormt område mellem nogle bjerge, men de generende havfugles antal er nu kun en brøkdel af, hvad det var, før falkeeskadrillen blev etableret. Man har i løbet af det sidste halve års tid ikke haft én eneste alvorlig ulykke, forårsaget af måger eller andre havfugle, og skaderne på flymateriel, der sidste år kostede den britiske stat henved 100 millioner kr. alene på denne base, er bragt ned til et minimum. Altsammen takket være den årvågne og effektive falke-eskadronne, der i al beskedenhed består af to marinere og tre jagtfalke til ca. 500 kr. stykket.

Eksemplet har vakt den største opsigt i britiske luftfartskredse, og det overvejes i øjeblikket alvorligt at indføre lignende ordninger overalt, hvor måger og andre havfugle udgør en risiko for flyvningen, det være sig den militære såvel som den civile.

Det er vist ingen hemmelighed, at danske flyvepladser og ikke mindst Kastrup har det samme problem at slås med. Hvorfor ikke prøve ideen fra Skotland?

Jørgen Rahbe Mathiesen.



Jeg er også
gået over til
PRINCE

Ja, rigtige cigaretrygere har valgt Prince, cigaretten med den fine, afrundede blended-tobakssmag plus Whitronfilter, det snehvide fiber-filter, der giver Dem den fulde tobakssmag og det lette træk...

Filtercigaretten med fuld tobakssmag



30.000 kr. der ændrede et samfunds skæbne

Bredebro i Sønderjylland var indtil for få år siden et ugpræget landsbysamfund med svindende befolkningstal og dalende skatteevne - en tendens, man jo også kender fra mange andre landsogne. I dag er Bredebro en hel lille industriby, efter alt at dømme et levedygtigt samfund med vinden i ryggen. Artiklen her fortæller om denne forvandling, ved hvilket et så beskedent beløb som 30.000 kr. har spillet en afgørende rolle.



– Alle var klar over, at hvis vi ikke gjorde noget, ofrede noget, ville by og kommune gå undergangen i møde. De unge flyttede fra byen, og der blev stadig færre til at betale skat. Vi havde brug for udvidelse af skole og alderdomshjem og meget andet, men vi tøvede med at gå i gang...

Således beskriver murermester Fr. Carstensen, Bredebro, den situation, som forelå i dette sønderjyske landsbysamfund omkring 1960.

I dag er Bredebro præget af optimisme. Byen har i mellemtiden fået en virksomhed, Bredebro skofabrik Venus, som beskæftiger ca. 200 arbejdere og må hente en del af styrken langvejs fra. Foruden denne virksomhed findes en møbelfabrik, en spændtræfabrik (spændbuer til hele Sønderjylland) og en træskobundefabrik, som netop har udvidet sin produktion betydeligt.

◀ For et par år siden drev Signe Meyer med sin mand et husmandssted i Bredebro. Nu er jorden forpagtet ud, og fru Meyer er overlæderstandser på skofabrikken, mens hendes mand er på en radioantennefabrik.

Folketallet, som i 1960 var faldet til noget med 1600, er nu knapt 1800.

Boliger, alderdomshjem, idrætshal, større skole

Nu tør man gå i gang med opgaverne. Kommunen har lige taget et nyt alderdomshjem i brug – med plads til 27 ældre – skolen har fået sin udvidelse, byen har fået en idrætshal – på privat, frivillig basis – og man er ved at forberede et boligselskab, der skal bygge yderligere 40-50 boliger i løbet af 5 år.

Afgørende for dette omsving var en givenhed, som fandt sted for godt 6 år siden.

– I august 1961 holdt vi stiftende generalforsamling i Bredebro Industrihal-forening, fortæller Fr. Carstensen. Han er beskeden nok til at sige „vi“ om et initiativ, der var hans, og selv om det var under hans vedholdende og energiske formandsskab tanken udviklede sig til noget konkret.

– Et halvt år efter havde vi de fornødne penge. Vi havde regnet med 25.000 kr. i

◀ *Fra lugen i kirkens tårn ser man her ud over Bredebro, omgivet af dyrkede marker. I denne by har oprettelsen af industrivirksomheder betydet nye kår for befolkningen.*

aktiekapital, men vi kom op på 30.000 kr. godt og vel. Aktierne kunne købes for 100 kr. og opefter, og aktierne blev solgt på et bredt grundlag, selv om størstedelen af aktionærerne er byens erhvervsdrivende.

Allerede før vi gav os til at bygge industrihallen, søgte vi efter en lejer. Til sidst lykkedes det os at få kontakt med en fabrik på Sjælland. Den fremstillede plastic-regnfrakker. Vi blev enige om et lejemål på 10 år, et lejemål vi ikke kunne tjene på, og det skulle vi heller ikke. De første måneder – i begyndelsen af 1962 – gik det meget godt med lejens indbetaling, men til sidst måtte vi opsige lejemålet. Plasticregnfrakkefabrikanten havde ikke mere at betale med. Vi stod da med et meget dårligt kort på hånden: En færdig fabriksbygning, delvis

men vi blev frarådet det. I stedet byggede vi en funktionærbolig og købte en anden enfamiliesejendom for pengene. Sidste efterår blev begge solgt, og nu har vi atter vore penge fri.

De får ikke lov til at ligge stille. Højt sandsynligt vil beløbet blive anvendt som grundstammen i finansieringen af boligforenkinsbyggeri. Baggrunden herfor er bl. a., at mange af skotøjsfabrikkens arbejdere hver dag må transporteres til Bredebro pr. bus. Muligvis vil fabrikken anskaffe busser selv og hente arbejdskraften endnu længere væk, men man er helst fri. Den arbejdskraft, der bor så langt borte, vil være tilbøjelig til at tage arbejde nærmere hjemmet. Bredebro skotøjsfabrik er mere interesseret i et boligbyggeri i Bredebro, og det er Bredebros erhvervsdrivende, skatteyderne og arbejderne også.

Derfor arbejder de aktive Bredebroborgere med en stor byggeplan.

– Vi har haft en forhandling med *Arbej-*

derbo, og det ender nok med, at vi opretter en andelsboligforening, slutter Carstensen. Det er ikke så lige til i et landsogn, hvor folk – og måske navnlig arbejderne – er vant til at bo særdeles billigt i ikke alt for gode lejligheder. De vil nok gerne bo bedre, men det kniber for dem at forstå motiveringen for de høje huslejer. Derfor bliver vi nødt til at vænne dem til det. De første lejligheder, vi bygger – alle i særskilte enfamiliehuse – bliver på 80–100 kvadratmeter og huslejen 4–500 kr. pr. måned. Vi vil tilstræbe at bygge billigt, tilstrækkeligt, men ikke med overskud af moderne bekvemmeligheder. Siden, når beboerne har vænnet sig til de nye huse, og når de kræver mere bekvemmelighed, vil vi bygge større og bedre lejligheder til højere priser.

Fortryder ikke

– Om vi har været medvirkende til at redde Bredebro, ved jeg ikke. Vel ikke endnu, siger fabrikant Toosbuy. Vi henter en trediedel af vor arbejdsstyrke indenfor en radius af 25 km, men jeg tror, at vi kunne få større muligheder for at sikre arbejdskraft, hvis vi havde flere boliger. Først da vil man kunne mærke en „blodfornyelse“ til Bredebro.

Jeg tror ikke, at det altid vil være en fordel for en kommune, der ønsker en industri til stedet, at bygge en industrihal, som står fiks og færdig til en eventuel industrivirksomhed. Jeg tror, at det ville være bedre, om en kommune f. eks. afsatte et stykke jord til industribyggeri, tilbød at opføre en arbejdsbygning på f. eks. 1000 kvadratmeter indenfor fire måneder indrettet efter „bygherrens“ behov, forberedte lånemuligheder og sikrede håndværkeres arbejdskraft. Vi fik en bygning, som vi ikke kunne bruge uden ombygninger, fordi den var indrettet til en anden fabriksvirksomhed. Men vi fortryder nu ikke, at vi lagde fabrikken her.

▲ *Skofabrikken i Bredebro er vokset op på den grønne græsmark i skellet mellem byjord og landbrugsjord. Arbejdskraften bringes dagligt til fabrikken af busser, hvis køretur er op til 25 kilometer.*

indrettet efter den tidligere lejers ønsker.

Vi forsøgte atter annoncering, og netop på samme tid søgte fabrikant Karl Toosbuy efter lokaler til en skotøjsfabrik. Bygningen passede aldeles ikke til Toosbuys formål, men han fik den for det, den stod aktieselskabet i, 158.000 kr.

Dermed fik vi vore 30.000 kr. fri. Vi overvejede at bygge endnu en industrihal,

Takket være industrivirksomheder er befolkningstallet i Bredebro steget, og ungdommen kan nu finde arbejde i de lokale virksomheder. Herover er nogle unge i gang med at give skoene en „sidste gang lak“.



En ny brugsforeningsbutik hveranden dag

Forbrugerne får 38 nye brugsforenings-supermarkeder i år

Hveranden dag åbnes en ny eller moderniseret brugsforeningsbutik. Dette fremgår af, at der sidste år blev gennemført i alt 161 nybygnings- og ombygningsprojekter for brugsforeningerne.

Butiksmoderniseringen har sideløbende hermed medført, at godt en fjerdedel af landets selvbetjeningsbutikker og godt halvdelen af landets supermarkeder og dobbelt-supermarkeder nu tilhører brugsforeningsbevægelsen under en eller anden form.

Inden for brugsforeningsbevægelsen går det nedad for de såkaldte disk-butikker. Efter alt at dømme får forbrugerne til gengæld i år 38 nye brugsforenings-supermarkeder (med et samlet butiksareal på ca. 17.000 kv.meter) at handle i. Denne butiks-type vinder mere og mere frem, og der er med de 38 nye storbutikker tale om nybygninger til erstatning for stedlige brugsforeningers mindre og utilstrækkelige butikker.

Der åbnes syv af disse store butikker i det område, som FDBs Albertslundafdeling betjener med vareleverancer, det samme antal i Vejenafdelingens område, fire i Vibyafdelingens, fire i Odenseafdelingens, tre i Skalborg, seks i Vordingborgafdelingens og to i Holstebroafdelingens område.

Den største af disse nye brugsforeningsbutikker bliver dobbeltsupermarkeder i Ribe (åbnes lige før påske), med 972 kv.-meter butiksareal. Lidt mindre bliver su-

permarkedet i Brønderslev (åbnes til marts). Den største land-brugsforening, som omfattes af dette byggeprogram, er Ølstykke St., som får en ny butik på 614 kv.meter butiksareal.

Nogle af de nye supermarkeder er allerede åbnet, eller står lige foran åbning. Det gælder brugsforenings-supermarkederne i Vonsild, Vojens, Støvring og Sdr. Kongerslev.

Dansk andelsseminar i Sydamerika

MANGE fra Syd- og Mellem-Amerika har i årene 1953-1966 deltaget i andelsseminarier i Danmark for på denne måde at få indblik i en moderne andelsbevægelses arbejdsmetoder. For alle disse mennesker afholdes lige nu et „fortsættelsesseminar“ i den syd-amerikanske kaffestadt Colombia. Seminaret ledes af konsulent Aage Bo, udenrigsministeriet (der har ledet flere af disse andelsseminarer, mens han endnu var kontorchef i FDBs oplysningsafdeling).

Meningen med et fortsættelsesseminar er at give deltagerne lejlighed til at udvide deres viden, ikke mindst ved at erfare, hvordan andre seminariedeltagere har nyttiggjort den lærdom, de har erhvervet sig i Danmark i deres respektive lande til fremme af andelsbevægelsen.

For et årstid siden blev der i den østafrikanske stat Kenya afholdt et lignende seminar, hvori deltog afrikanere, som ligeledes har været med i danske andelsseminarer.

Den danske ulandsstyrelse er sammen med FN organer arrangør af disse fortsættelsesseminarer.

6 millioner kr. omsætningsfremgang i Helsingør

Helsingør brugsforening har sammen med den store Kvikly-butik kontakt med over 9000 husstande i sundbyen og omegn, idet de modtager dividende efter deres køb i butikkerne. Sidste regnskabsårs omsætning androg ca. 39 millioner kroner, hvoraf de ca. 19 faldt på Kvikly alene. Der var en fremgang i den samlede omsætning på ialt ca. 6½ mill. kr. i forhold til forudgående regnskabsår.

Der kan noteres en vældig fremgang for brugsforeningsomsætningen i Helsingør og omegn i de sidste ti år. I 1957-58 omsattes for knapt fem millioner kroner, men denne omsætning var steget over tre gange, før Kvikly åbnedes i regnskabsåret 1965-66 og satte yderlige fart i omsætningsfremgangen. Helsingør brugsforening har ialt 15 butikker. Fem af disse er supermarkeder, og heraf ligger et i Hornbæk og et andet i Humlebæk.

Som andre storforeninger er Helsingør brugsforening nu kredsdel. Der er seks kredse, hvoraf tre omfatter selve Helsingør, mens Humlebæk, Hellebæk og Hornbæk hver udgør en kreds. Af kredsene fremgår foreningens repræsentantskab på 40 medlemmer, og af dette vælges bestyrelsens fem medlemmer. I de nyligt afholdte kredsmøder deltog tyve procent af alle medlemmer.

Da 103.000 meldte sig ud

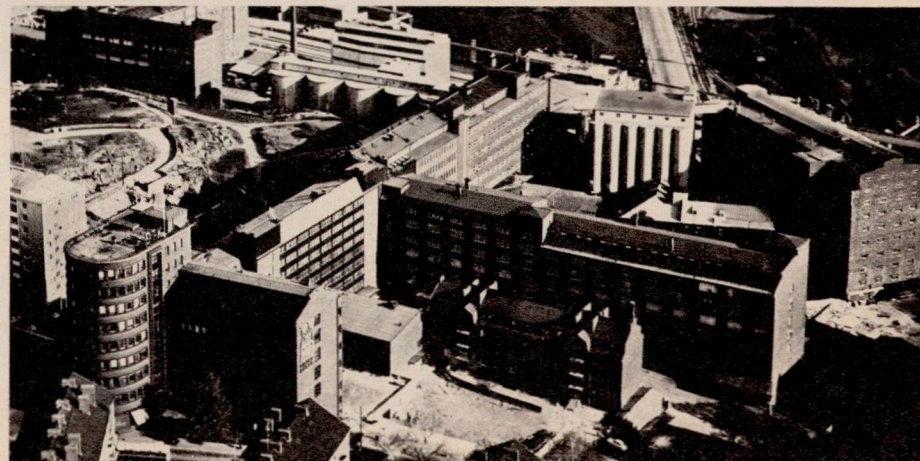
Finsk fællesforening bliver 50

DEN finske brugsforeningsbevægelse har fra begyndelsen været præget af større indre modsætninger end i andre nordiske lande. Brugsforeningerne er samlet i to grupper med hver sin hovedforening. Den yngste af disse, OTK, fejrede sin 50-årige beståen i december. OTK blev dannet få dage efter, at Finland blev selvstændigt i 1917, da 94 brugsforeninger med 103.000 medlemmer meldte sig ud af den daværende fællesforening, hvor man ikke længere mente at kunne samarbejde med landboernes brugsforeninger.

Det var næsten halvdelen af medlemmerne i landets brugsforeningsbevægelse, der således demonstrerede de store politiske modsætninger mellem land og by. OTK havde fra starten et anseligt medlemstal, men vilkårene for vareforsyningen var de dårligst tænkelige: varemangelen på alle områder som følge af verdenskrigen og de urolige tilstande i landet, der førte til borgerkrigen. De første års omsætning var meget beskeden og gav ingen løfter om den kæm-

pemæssige udvikling, som OTK har gennemgået til i dag.

OTK omfatter nu 600.000 medlemmer i 88 storforeninger, som driver 4500 butikker, restauranter, hoteller m. m. Godt en trediedel af OTKs omsætning på en halv milliard kroner er varer fra egne fabrikker.



OTKs hovedkontor og lagerbygninger i Helsingør.

Nu gælder det hele landskabet

Som et nyt begreb i fredningen af
Danmarks natur dukker **naturparker**
nu frem med krav om beskyttelse
af store, sammenhængende områder.

DET VAR let at frede i gamle dage. Pælen med krone og FM (fredet mindesmærke) blev slået ned ved kæmpehøjen. Derved var et lille felt (måske bare 30-40 kvadratmeter) fredet for evig tid, og i tilgift blev landskabets *helhedsindtryk* fredet.

Nu til dags er fredning ofte et hæsblæsende kapløb mellem fredningsvenner og andre, der vil udstykke landbrugsarealer til helårs- eller sommerhusgrunde. Det danske landskab anses for at være så sårbart, at blot lidt mere end en snes tusinde huse og sommerhuse placeret forkert (i naturfredningsvenners øjne) er nok til totalt at ændre helhedsindtrykket af vort lands natur.

Derfor taler man nu om *landskabsfredninger*, hvor man for halvtreds år siden var tilfreds med pletvise fredninger.

Den første naturfredningslov kom 1917 og gav staten forpligtelse til at udrede halvdelen af fredningserstatningerne. Sidste finansår blev der anvendt 3,6 mill. kr. I halvtredsåret er sammenlagt brugt ca. 25 mill. kr. til fredninger. For dette beløb er 57.000 hektarer eller lidt over en hundrededel af Danmarks areal fredet.

Hertil skal dog lægges de ikke ubetydelige *frivillige* fredninger, bl. a. af store godsarealer og af kirkejord. Disse fredninger har ofte kaldt på idealisme hos ejeren, men de har ikke belastet statskassen med større udgifter.

Hidtidige fredninger er for intet at regne mod dem, der i det næste halvtredsår kan komme til at fremstå som resultat af de tanker, der er nedlagt i en betænkning om naturfredning, fornyligt udsendt af kulturministeriet som oplæg til en eventuel folketingsbeslutning om fredning.

I betænkningen går man så vidt som at planlægge fredning af hele *naturparker* (se kort og forklaringer på de følgende to sider). En af foregangsmændene for dette nye begreb er statens naturfrednings- og landskabskonsulent, skovrider *Sten Bjerke*. I en form, der var fjernt fra betænkningens tørre sprog, har skovrider Bjerke fornyligt i Foreningen Norden i Oslo fortalt om danskernes anvendelse af deres fritid i det frie, og han begrundede derved på fornøjelig måde, hvorfor man af rekreative grunde må have naturparker. Kort sammenfattet sagde Sten Bjerke:

„Danskerne elsker at tage bort fra byen til en eller anden strand, hvor de kan lægge sig og ikke foretage sig noget som helst – måske bortset fra at drikke øl. Nogle drister sig dog til et bad. Det er livsfarligt for de fleste, for kun 17 procent af alle danske kan svømme.

At tage til stranden eller i skoven er

former for rekreation, som ikke kræver andre forudsætninger, end at man har en bil og nogle veje at køre på. Dog er der også former for sportsligt indslag i fritidslivet. Det hænder, at jeg i „mine“ skove møder folk, som bare iført en slags pyjamas løber og baner sig vej gennem enebærbuske og smiler lykkeligt. De gør det gratis. I arbejdstiden ville de have krævet 125 kroner for det samme – plus smudstillæg.

Der er også folk, som søger intellektuel rekreation i det åbne landskab. En bog: *Med arkæologen i Danmark rundt*, er blevet en kæmpesucces i oplag, som slår selv de mest populære pornobøger.

Folk vil ud, derfor kræves det åbne landskab. Og det skal være indholdsrigt. Land skal kunne tilfredsstille alle behov, lige fra at ligge på ryggen til at studere, hvordan pindsvinet går på jagt.

Sten Bjerke søger dog ikke naturparker realiseret *alene* af hensyn til folks trang til rekreative områder. Han understreger, at før eller senere breder bebyggelsen sig så meget, at den truer med at udlette træk, som kan være med til at fortælle om karakteristiske ejendommeligheder i Danmarks natur.

Denne trussel afbødes med naturparkerne!

Men samtidig opstår muligheder for drabelige sammenstød mellem på den ene side naturfredningsvenner og på den anden side de, som vil udstykke til sommerhuse. Det er nemlig ganske tydeligt, at de bedste sommerhusarealer netop er de, som naturfredningsfolkene mest af alt ønsker beskyttet.

Skal alle variationer af det danske landskab effektivt bevares, bliver det nødvendigt at frede 25-30 naturparkområder jævnt fordelt landet over.

Omridset af den første danske naturpark skimtes allerede nu. Det gælder egnen omkring Tystrup-Bavelse sø på Midtsjælland. Her er fredet 12.000 hektarer af stor landskabelig skønhed (og meget let at nå, da der er højt et par timers bilkørsel dertil fra det storkøbenhavnske område). Man kom billigt til fredningen, der ialt kostede omkring seks millioner kroner. I forvejen var der store arealer i form af statsskove og fredskove i området, videre var der de store søer, som må betragtes som beskyttede områder, og endelig optog den hidtil mest omfattende danske godsfredning en central plads i fredningsområdet.

Denne idé har i nogen grad smittet af på de andre skitserede naturparker. Heri indgår automatisk statsskove eller fredskove, klitarealer under klitdirektoratet samt arealer under forsvarsministeriet. Videre er der store

godsarealer i flere af de udpegede naturparkområder, og da herregårdene anses som bærekraftige landbrug, der altså fortsat kan drives økonomisk tilfredsstillende, opretholdes dermed store frie landskaber omkring gårdene.

Det synes måske flot, at næsten hele *Bornholm* får naturpark-prædikat. Netop derved fremhæves, at begrebet naturpark i fredningsbetænkningens udtryksform *ikke* er ensbetydende med noget i retning af „den gamle landsby på Hjerl hede“ eller et traditionelt udflugtsområde med velanlagte spadserestier og bænke-besatte udsigtspunkter – men et sammenhængende landskabsområde af rekreativ eller æstetisk værdi.

I naturparkerne skal livet fortsat kunne leves. Folk skal kunne finde boliger og arbejde, de skal kunne køre på veje, der har forbindelse med det store vejnet. Det samfundsliv, som findes i naturparkområdet, skal kunne gro fornuftigt og udnytte sine naturlige udviklingsmuligheder.

Store dele af Bornholm ligger allerede nu så godt som i sin helhed i naturparktilstand. Øens indre består af stats- eller kommuneskove. De er groet op på arealer, der førhen var magtige „overdrev“. Dertil fremhæves indtrykket af det frie landskab ved fraværet af landsbyer og herregårde. Bornholm byder på landskaber, der domineres af udpræget enkeltgårds-bebyggelser.

Hertil føjer sig naturligvis det specielle, at Bornholm er geologisk ganske enestående i Danmark. Endelig omfatter plantelivet arter, som er sjældne eller helt mangler i det øvrige land. Der er tale om arter, hvis hovedudbredelse ligger længere mod sydøst, altså i Polen eller Hviderusland.

Af og til kan offentlig erhvervelse af arealer komme på tale, især når det drejer sig om arealer af videnskabelig og pædagogisk interesse. I så tilfælde mener man, at meget strenge naturfredningsbestemmelser må til, og at det undertiden kan blive naturligt at forkaste *at hidtidig brug af arealerne, for at de kan genskabes i en landskabstilstand, der tidligere eksisterede på stedet.*

De naturparkområder, man ser på midtsidekortet kan endnu kun kaldes skitser. Deres totale virkeliggørelse vil sikkert kræve generationer.

Nærmest for ligger en gennemgribende planlægning. Samtidig dermed må det rent politiske spil om naturfredning føres til ende. Sålænge dette stadium ikke er afsluttet, må det tages i betragtning, at naturfrednings-sagen har mange venner, men lige så mange (eller måske endnu flere) fjender.

NATURPARKER I DANMARK

3 Vejlerne-Bulbjerg-Vestth

To landskabsformer mødes: Mod vest det magre kystland, mod øst det frodige, velopdyrkede land. I *Vejlerne* Nordeuropas bedste yngleområde for grågæs, ande- og vadefugle.

4 Vestlige Limfjord

Et forgrenet system af fjorde og sunde med mange kyster præget af naturnedbrydning er af international interesse.

6 Viborgeggen

Landskabet præget af tunneldale med langsøer. Ved *Hald* et enestående tunneldal-hedeslettelandskab af international karat.

7 Nissum Fjord-Ulfborg-området

Landets største arealer med indlandsklitter, vekslende med hedevegetation findes øst for *Ulfborg*. *Nissum fjord* har international betydning for andetræk.

9 Midtjyds søområde

Blandt det storslåede landskabs mange søer er Danmarks eneste med rent vand.

10 Borris Hede-området

Hedeslettelandskab med veludviklet vandløb og rester af et gammelt kunstvandløbssystem med kanaler.

11 Tipperne-Skallingen-området

Området for studier af klit og marsk, huser også landets betydeligste kronvildtbestand.

12 Randbøl hede

Kontrasten mellem magert og frugtbart land er meget tydelig.

13 Norsminde-Horsens fjord-området

Yderst rig fuglefauna. På *Vorsø* findes Danmarks eneste skarvkoloni.

14 Lillebælt

Kystudviklingen i det flodlignende havområde er af international interesse. Kystskove et bemærkelsesværdigt træk i landskabet.

15 Draved-Ribe

Gammel skov, hede, højmoser, plantager. Fladt bakkeøterræn.

16 Rømø-Tønder-området

I *vadehavet* umådelige koncentrationer af rastende vade- og andefugle. Rig lejlighed til langs dæmningen at studere „etapevis landdannelse“.

17 Frøslev-Gråsten-Broager

Fugle- og insektfauna med sydligt indslag. Væsentlige træk i den østdanske landskabsudvikling afspejles i denne egn.

1 Frederikshavn-Skagen

Danmarks største vandrekitter og stensletter. Ideelt for forskning af sandflugt og klitdannelse.

2 Læsø-Anholt

Begge øer har muliggør studie trækpladser for tiona

5 Himmerland

Højtliggende krikildeområder. Orskellig type. Ulyv betydningsfuldt og andefugle.

8 Djursland-Mols

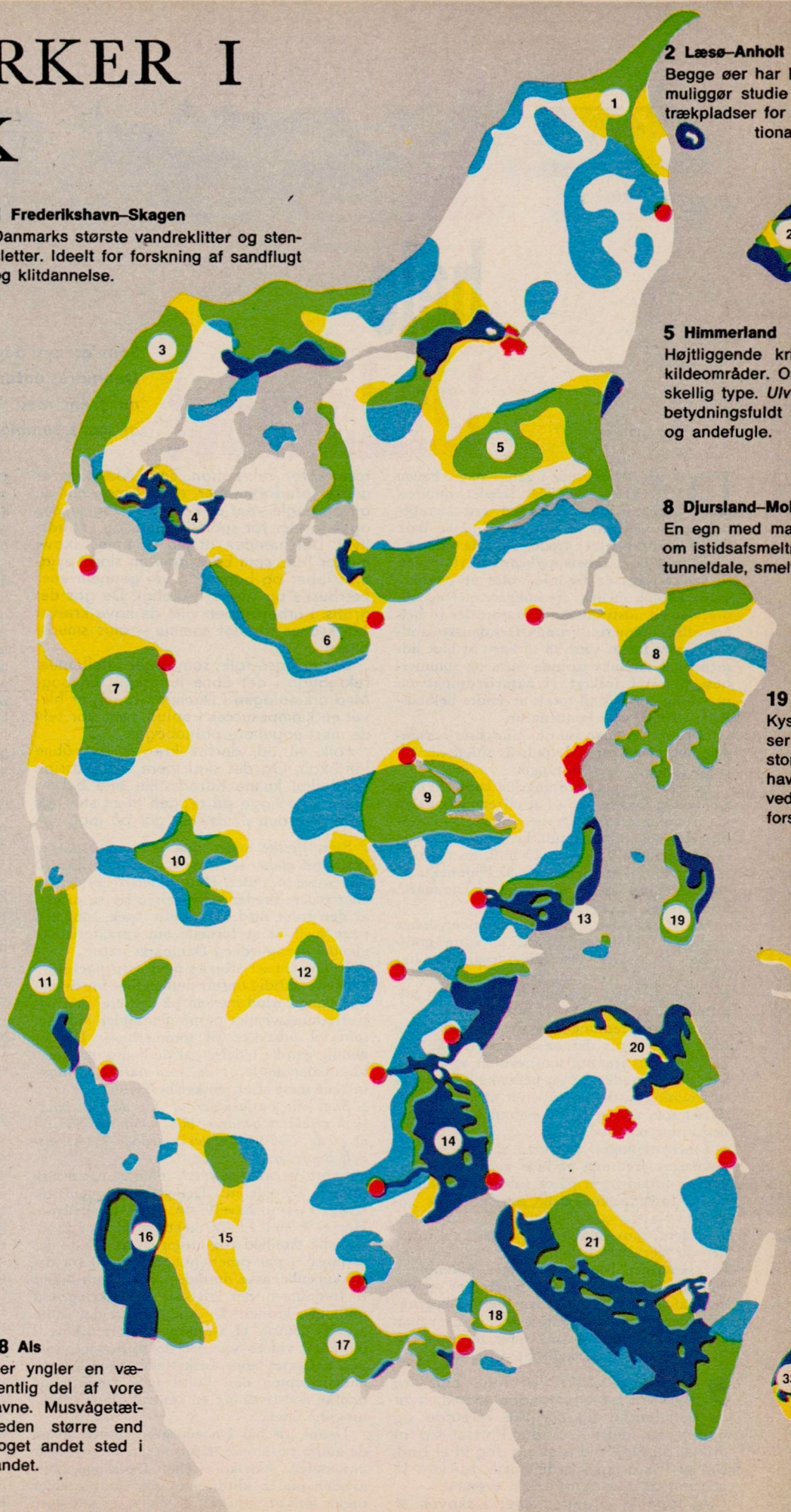
En egn med maom istidsafsmelt tunneldale, smelt

19

Kysser stor hav ved fors

18 Als

Her yngler en væsentlig del af vore ravne. Musvågetætheden større end noget andet sted i landet.



landtilvækst, der
stannelse. Store
gle er af interna-
nding.

22 Nordvestsjælland

Storslået landskab af international geo-
logisk interesse. Koncentrationer af
småfugle på *Hesselø* er af speciel be-
tydning i træktiden.

23 Roskilde fjord

Usædvanlig er de beskyttede fjord-
kyster, som næsten ikke er udsat for
bølgeaktivitet. Relativt naturlige skov-
partier ved *Jægerspris* med ca. 2000 år
gamle ege.

24 Dyrehaven-Farum-Tisvilde

Sørækken *Bure sø*, *Bastrup sø*, *Farum
sø*, *Furesø*. Den sidste, Danmarks dybe-
ste sø, huser en fiskeart og tre krebs-
dyrarter, der er istidslevninger.

25 Gribskov-Hellebæk

Store skovområder med adskillige in-
teressante skovmoser og søer. Rovfugle
i *Gribskov*.

20 Nordøstfyn

Vigtige landskabselementer som inder-
lavning (*Kertinge nor*), israndbakker
(*Munkebo bakke*), tunneldale og ås
(*Grindløse ås*).

21 Sydfyn

Det sydfynske øhav er især m.h.t. kyst-
udvikling af international interesse.
Øerne tiltrækker sig opmærksomhed,
fordi de fra at være tætbefolkede sam-
fund for 100 år siden, nu affolkes.

ophav til store
t har søer af for-
t er internationalt
område for vade-

igtige vidnesbyrd
ne (israndbakker,
dsdale og -sletter.

er og -proces-
avnstfjord har
ed med vade-
orden får der-
nding for kyst-
en.



26 Sorø-Suså-området

Susåen rummer i sin nordlige del ver-
dens bedst undersøgte dyresamfund i
rindende vand. Sjællands største over-
drevsrest findes syd for *Bavelse sø*.

27 Præste-Haslev-området

Alle landbebyggelsens epoker er her
repræsenteret, fra herregårde til land-
arbejderhuse. Det dyrkede land præges
af såvel herregårdsmarker som små-
lodder, tilhørende spredtliggende land-
brug.

28 Skelskør-Vordingborg-egnen

Lagunelandskab langs Sjællands syd-
vestkyst med sandstrand mod Små-
landshavet og bag sandbankerne ud-
strakte, fladvandede områder med en
beskyttet fladkyst.

29 Ulfshale

Skovbunden har p.g. af jordbundsfor-
holdene lighed med klippebundsflora.
Skoven er en botanisk højst interessant
egeblandingsskov.

30 Høje Mø

Klinten. I klintskoven mindre partier
med næsten urskovskarakter.

31 Bøtø-Fuglsang-området

Omkring den falsterske højderyg er der
et interessant område: mod vest *Bøtø*
sandede forland, mod øst ved *Fuglsang*
en randmoræne med udbredte sten-
strøninger.

32 Maribo-Hyllekrog-området

Omkring søerne meget fuglerigt og et
af landets vigtigste trækområder bl. a.
for rovfugle og småfugle.

35 Saltholm

Højtliggende kalk har givet grundlag for
den særprægede landskabstype. Meget
vigtigt yngleområde for bl. a. edder-
fugle og strandskader.

33 Vestlolland

Interessant landskabsudvikling med bl.a.
tunneldale og smeltevanddale.

34 Bornholm

Vor eneste lokalitet for studiet af bjerg-
arter og dertil knyttede typer af plante-
vækst og dyreliv.

Vil Danmarkskortet præ-
sentere sig på denne
måde, når og hvis den plan-
lægning af store naturpark-
områder, som omtales side
15, engang er virkeliggjort?

Det drejer sig om arealer,
hvis landskabstyper ønskes
bevaret af hensyn til be-
folkningens rekreative in-
teresser eller af videnskabe-
lige grunde.

Naturparkområderne er
angivet med tre farver:
gult, blåt og grønt. De tre
farver skyldes, at kortet
sammenarbejder to sidelø-
bende formål:

1. De blå arealer er af
statens naturfrednings-
og landskabskonsulent,
skovrider *Sten Bjerke*, ud-
peget som de landskabeligt
mest indholdsrigte og karak-
teristiske områder.

2. De gule markeringer
er områder udpeget af
Naturfredningsrådet som de
naturvidenskabeligt mest
værdifulde i Danmark.

Med grønt fremstår
„overlappende arealer“,
d.v.s. nogle, som indregnes
i begge udvælgelserne.

Endelig angives med
stærkt blåt vandområder,
udpeget af rent videnska-
belige grunde.

I den farvede del af kor-
tet findes mange historiske
minder. De er ikke specifi-
ceret på kortet, men en lille
del nævnes i oversigten,
der findes på næste side.
Læsere, der yderligere vil
fordybe sig i disse anliggen-
der, kan finde stof i be-
tænkningen om naturfred-
ning, i *Arkæologiske kort*,
udarbejdet af Nationalmu-
seet og Geodætisk Institut,
i *Traps Danmark* eller i Po-
litikens håndbog: *Med ar-
kæologen Danmark rundt*.
Værkerne er til disposition
i biblioteker og fås i bog-
handelen.

Historiens minder taler

I de naturparkområder, som midtsidekortet viser, findes en række historiske minder. Pladshensyn hindrer, at de angives i kortet, men herunder bringes en oversigt over nogle af dem. Nummer- og områdebetegnelsen er den, som på midtsiden er anvendt til forklaringerne af de naturvidenskabeligt interessante forhold i naturparkområderne. Udvalget foretaget af Samvirke.

1 Frederikshavn-Skagen

SKAGEN gamle kirke og gamle fyrtårn. ★ FREDERIKSHAVN: rester af fæstning, anlagt 1627, nedlagt 1864, gl. kirke opført 1688-90.

3 Vejlerne-Bulbjerg-Vestthly

Broncealdergravhøje i Vestthly samt Troldesting ved BULBJERG, i bronzealderen en stor boplads. ★ SJØRRING VOLDE ved Sjerring station, et af landets største voldsteder fra tidlig middelalder.

4 Vestlige Limfjord

På Sydmoers et voldsted i GAMMELLUNDS have, delvis omgivet af indtil syv meter høje volde.

5 Himmerland

I ROLD SKOV et betydeligt antal dysser og høje. ★ Mange store historiske gårde og bygninger samt voldstedet EGHOLM.

6 Viborgeggen

VIBORG: domkirken, gamle købstadshuse, hospital, bispegård, rådhus. I Viborgs nærhed HALD med voldsteder. ★ Mod øst: FYRKAT ved Hobro, befæstet lejr fra ca. år 1000.

7 Nissum fjord-Ulfborg-området

Nordlige del: Nørre Vosborg voldsted, borgen ødelagt 1532. Nr. Vosborg gård fra samme år. ★ Sydlige del: STADIL og HEE kirker. ★ Ved VESTERVIG Liden Kirstens gravsted. ★ I RINGKØBING ca. 200 år gamle købstadshuse.

8 Djursland-Mols

EBELTOFT: mange lave borgerhuse i bindingsværk. Sydligt på Mols mange minder fra tidlig middelalder. ★ På HJELM tre voldsteder, bl. a. Marsk Stigs borg fra 1290. Ryes skanser fra 1849. ★ KALØ forbundet med fastlandet ved en tange, er opført af Erik Menved 1313, udbygget af Valdemar Atterdag. ★ KOLIND kirke har en runesten med indskrift.

9 Midtjydske søområde

GRATE HEDE, 23. okt. 1157 skueplads for kampen mellem Valdemar og Svend Grate. ★ SILKEBORG slot, nedbrudt 1726, tomten restaureret 1951. DYNÆS VOLD, middelalderligt voldsted ved Juul sø. ★ GL. ESTRUP, et af landets største herresæder. ★ VEJLBY kirkes billedprydede portaler.

11 Tipperne-Skallingen

HO kirke fra 1450. Dens alterstager bærer alle præsters navne fra ca. 1500 til ca. 1750.

12 Randbøl hede

BÆKKE runesten ved Klebæk høje med runeinskriptioner.

13 Norsminde-Horsens fjord-området

SERRESLEVGARD, TYRRESTRUP og AAKÆR, tre monumentale herresæder.

14 Lillebælt

SØBORG eller Gammelstov ved STRIB, middelalderligt voldsted. ★ HINDSGAVL voldsted, sæde for kongeborg fra 1295. Nuv. Hindsgavl opført 1784. ★ På Jyllandssiden ØSBY kirke fra år 1500.

15 Draved-Ribe

RIBE med adskillige minder fra den katolske storhedstid. ★ Købstadshuse og snævre gader.

16 Rømø-Tønder-området

RUDBØL: grænsen midt gennem byen. ★ TØNDER: købstadshuse fra 1600-tallet. ★ MØGELTØNDER: et af landets smukkeste gadepartier samt slottet Schackenborg. ★ BRØNS kirke. ★ KOGSØL voldsted. ★ RØMØ: Kommandørgården.

17 Frøslev-Gråsten-Broager-egnen

I Dyrehaven ved GRÅSTEN en del anseelige dysser og høje. ★ Gråsten slots nuv. bygninger er fra 1759. ★ DYBBØL med skanser, kirken og kirkegården.

18 Als

AUGUSTENBORG slots nuv. bygninger fra 1770. ★ Palæet i slotsparken fra 1800. ★ Voldstedet HELVEDGARD fra før 1321.

19 Samsø

GAMMEL BRATTINGBORG, BARFREDSHOLM og VESBORG er middelalderlige voldsteder, det sidste et af landets største i sin art. ★ NORDBY viser den for Samsø karakteristiske tæt sammenbyggede bindingsværksbebyggelse. ★ LILLEØRE skanse fra kaperkrigen mod englænderne 1807-14. ★ KYHOLM: under pesten 1709-11 karantæneanstalt for Jylland.

20 Nordøstfyn

Eggen er præget af store gårde, hvoraf flere er omgivet af grave.

21 Sydfyn

På TASINGE: Brejninge kirke fra før 1200, Valdemar slot fra 1639. ★ På Langeland: Rudkøbing med smukke huse fra 1700-tallet. ★ LYØ, hvor Valdemar Sejr 1223 blev taget til fange af grev Henrik af Schwerin. ★ SYDFYN: talrige store gårde, hvorimellem særligt bemærkes BRAHETROLLEBORG og EGESKOV.

22 Nordvestsjælland

ODDEN kirkegård, mindesten for søfolk fra søslaget ved Odden 1808. ★ ASNÆS ruin, kampestensbygning fra tidlig middelalder. ★ DRAGSHOLM, middelalderborg, ombygget i 1600erne.

23 Roskilde fjord

SELSØ hovedgård fra 1576, ombygget 1730. ★ LINDHOLM og LEDREBORG af omtrent samme alder. ★ ROSKILDE: domkirken og byens øvrige kirker og kirkeruiner.

24 Dyrehaven-Farum-Tisvilde

TISVILDE: Helenes grav og Helenes kilde, kendt allerede i oldtiden. ★ ASSERBO kloster fra ca. 1163. ★ BASTRUP tårn fra 1100, antagelig landets ældste borgruin. ★ SLANGERUP kirke vidner om byens storhedstid. ★ Ved MØLLEAEN bl. a. vandmølleanlægget ved ØRHOLM samt BREDE klædefabrik.

25 Gribskov-Hellebæk

I NYRUP HEGN rester af den gamle kongevej. ★ HELSINGØR: Kronborg slot, St. Mariæ kirke, Karmeliterklosteret og St. Olai kirke. ★ GURRE slotsruin. ★ HILLERØD: Frederiksborg slot.

26 Sorø-Suså-området

SORØ med akademiet. ★ Kirken med Absalons og Holbergs grave.

27 Præstø-Haslev-området

Præget af store gårde med GISSELFELT som hovedattraktion.

28 Skelskør-Vordingborg-egnen

Ligeledes præget af store gårde, bl. a. GAVNØ og HOLSTEINSBORG. ★ HERLUFSHOLM, kloster ca. 1200, lærer skole fra 1565.

30 Høje Møn

I området lige bag MØNS KLINT et stort antal dysser og høje. ★ LISELUND SLOT fra 1792.

31 Bøtø-Fuglsang-området

GAMMELHOLM voldsted, en borgholm fra middelalderen, omgivet af to vandfyldte grave. ★ SKALKEKORSET fra 1530erne, rejst efter drab på en kongelig foged.

32 Maribo-Hyllested-området

MARIBO: Birgittinerklosteret. ★ Voldstedet GRIMSTRUP SLOT på en tange, adskilt fra land ved grave.

34 Bornholm

HAMMERSHUS ruiner. ★ LILLEBORG ruin i Almindingen. ★ Kystskanser rundt om øen. ★ Rundkirkerne. ★ Ved V. MARIE kirke seks runestene. ★ Helleristninger især på den nordlige del af øen.

RIGERE RUM MED RIGTIGE MØBLER

DEN moderne boligs opvarmning, ventilationsmuligheder o. s. v. er som regel i orden, men hvordan ligger det med dens „psykiske klima“? Den væsentlige side af denne sag er naturligt nok overladt til beboerne. De sætter prikken over i'et med indretning og møblering – hvis der altså kommer en prik. Det kan jo tænkes, at sansen for „rigtig“ møblering mangler!

Ja, men hvad er „rigtig“ møblering?

Det er en smagssag, vil man vel sige, og det er det *også*, men det er lidt mere end det. Der er også noget, der hedder dimensioner, struktur og lysforhold at tage hensyn til – kort sagt rummenes egnethed til at modtage de ting og sager, vi putter i dem.

Forleden var der indflytning i den første del af Åbyhøjparken ved Århus. Denne



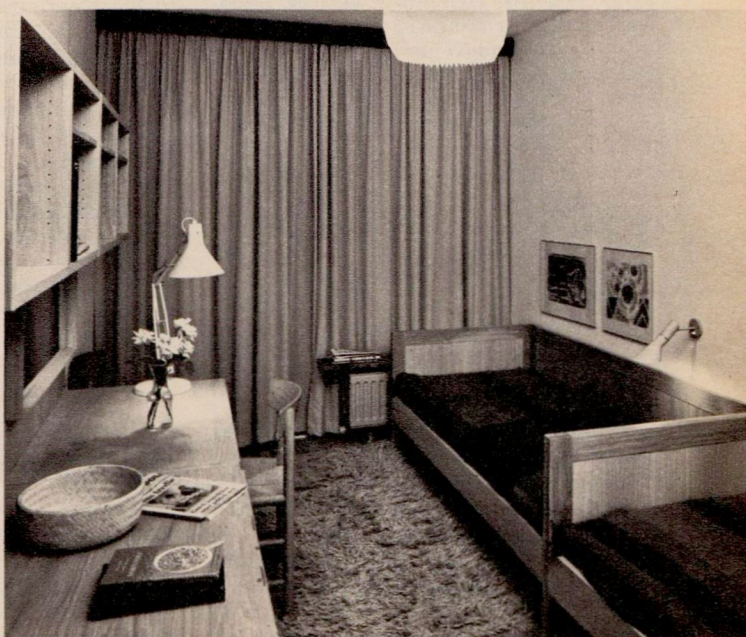
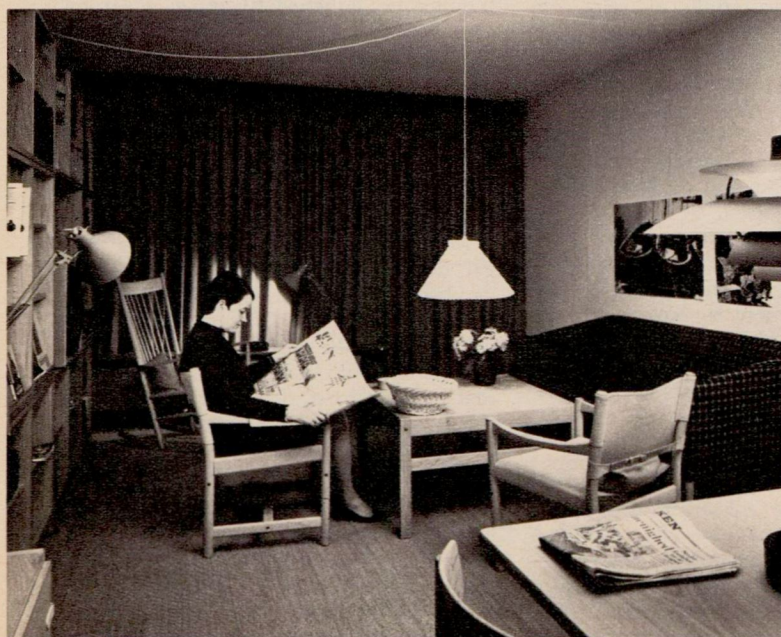
bebyggelse indgår i den såkaldte Århusplan, som omfatter i alt ca. 2500 lejligheder, og ved den lejlighed prøvemøbleredes de forskellige boligtyper i storbyggeriet, der er tegnet af arkitekt Børge Kjær for Fællesorganisationen af almenyttige danske Boligselskaber.

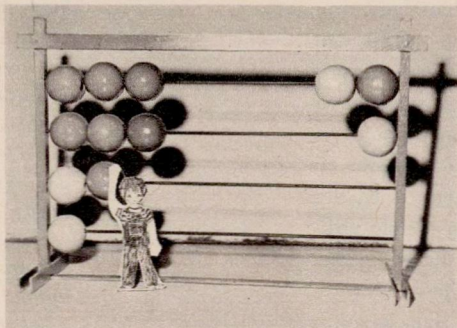
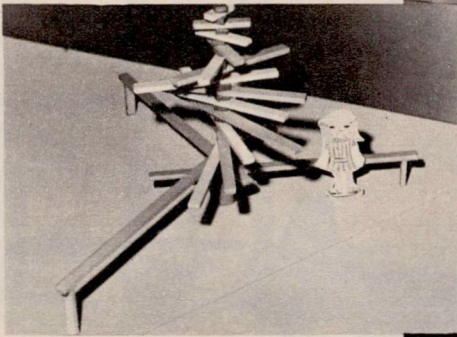
Og hvilke møbler valgte så arkitekterne for at skabe det rette boligklima?

– Ja, for os var det afgørende at nå frem til den rigeste rumvirkning, og til den ende valgte vi lyse og „luftige“ FDB-møbler i eg, siger en af Børge Kjær's medarbejdere, arkitekt Hans Zachariassen til Samvirke. Vi mener selv, det lykkedes at skabe denne virkning og dermed det boligmæssige klima, vi stilede efter.

Såvidt arkitekten. Resultatet fremgår af billederne.

Lyse og lette FDB møbler blev udvalgt og anvendt af de to arkitekter, der møblerede prøvelejlighed i et nyt århusiansk storbyggeri. Herover ses en hvileplads, der også er soveplads, indbygget som del af en reolvæg. Herunder til venstre en sofakrog i opholdsrummet og til højre to sovepladser i et værelse.





NYE LEGE- PLADSER I GAMLE SKOLEGÅRDE

**Overset skole-problem, der nu skal løses.
Fritidspædagoger som legeplads-lærere.**

▲ Tre forslag til nye legeredskaber til skolegårde. Øverst et klatretræ af planker. I midten: ringe til at svinge og klatre i. Nederst: kugleramme i kæmpestørrelse.

Det er modeller, der er fotograferet, men de indtegnede børn viser, i hvilken størrelse legeredskaberne er tænkt udført.

ENGANG sidste efterår tog den børne-psykiatriske afdeling på Bispebjerg Hospital i København en ny slags legeplads i brug – en „legeskov“ blev den kaldt: gamle lysmaster skåret til og sat sammen til en klatreskov, malet i alle regnbuens farver og tilstrækkelig solid til at alle afskygninger af børns gymnastiske udfoldelseslyst kunne få afløb tilligemed et par aggressioner eller tre til gavn og glæde for børnene og som led i deres helbredelse.

Som det fremgår af farvebilledet er det en legeskov, der ville være velkommen afløser for mange af de triste legeredskaber, man udstyrer offentlige legepladser med. Materialerne, forhøventende lys- eller elmater, vil være forhånden landet over i

stadig stigende mængde, gjort overflødige til deres oprindelige formål, alt efter som el- og telefonkabler går under jorden.

Omtrent samtidig med åbningen af denne legeskov vakte det en vis opsigst, at der en formiddag blev læsset en hoben gamle brædder af i en københavnsk skolegård – som en „gave“ fra et par unge lærere, der havde set sig gale på skolegårdene i deres nuværende form.

Det havde for så vidt længe ligget i luften, at vore skolars legepladser ikke har meget med denne betegnelse at skaffe. Brædderne skulle være en provokation for at få gjort noget ved sagen, og aktionen har i alt fald ført til, at der er kommet en debat i gang om det hidtil oversete emne.

Støjen kan være skadelig

Skolernes elever tilbringer daglig det meste af en stiv klokke-tid (frikvartererne lagt sammen) i den asfalterede skolegårdsørken, så alene af den grund kunne problemet: frikvarter-skolegård være overvejelse værd. Skal frikvarterernes formål

være at give børnene adgang til frisk luft i ti minutter, lejlighed til at „gå i gården“ og oplæring til at klare sig i et slagsmål, er den nuværende skolegård med toiletter på rad og række en formålstjenlig indretning, men hvis frikvartererne skal være en tiltrængt hvilepause mellem timerne, må der kigges nærmere på længden af disse pusterum og de forhold, der tilbydes børnene, så længe frikvarteret varer.

Med mange børn på så lille en plads går det hårdt til, og en betydelig del af de klager, skolerne får fra forældrene, stammer fra hændelser i frikvartererne. Der er vel ikke en skole, som ikke daglig har børn, der kommer til skade under leg eller slagsmål i skolegården, der klages over ødelagt tøj og grove chikanerier, og mange lærere har gjort den erfaring, at der kan gå det meste af timen efter et frikvarter med at få bilagt kontroverser.

Gårdlærerne kan ikke se alt, en vis overbasse-mentalitet gør sig gældende i frikvartererne, og mange børn er langt fra begejstrede for disse „hvilepauser“ mellem timerne. Også rent støjmæssigt kan frikvar-

tererne være en belastning. Nylig blev der i en københavnsk skolegård foretaget en støj-måling i et frikvarter. Den viste 110 phon – det er over den grænse, hvor støj er skadelig for hørelsen!

Og det kunne alt sammen være anderledes. Det synes på det sidste at være gået op både for skolemyndigheder og pædagoger, og på forskelligt plan er der initiativer i gang for at få gjort skolegårdene til rigtige skolelegepladser, der – og det er også noget nyt – ikke nødvendigvis behøver at få be-

◀ *To slags skolegårde. Til venstre den traditionelle asfalterten med det voldsomt og mere eller mindre formålsløst pulserende liv, og herunder et billede fra en af de skoler, hvor man søger at give børnene virkelige legemuligheder i frikvarteret: Enghavegårds-skolen i Gladsaxe.* ▼



grænset deres funktion til selve skoletiden. Der skulle ikke være noget i vejen for at holde skolegårdene åbne også om eftermiddagen, hvis de ellers har noget at byde på.

Leg i stedet for slagsmål

Der skal skabes mulighed for leg, og med dette sigte er der flere steder i landet kommet et samarbejde i stand mellem kommunalfolk, der skal bevilge pengene, lærere og arkitekter. Arkitekten *Ole Pantón*, hvis legeklov på det københavnske børnehospital også kan bruges som teaterdekoration, har i vinter lavet udkast til et transportabelt marionet- og børneteater, der om ønskes ydermere kan bruges til købmandsbutik. Han har opstillet en meterhøj kugleramme med bolde-store, farvede kugler, der er forsynet med tal, så der kan regnes på den. Han har lavet en bogstav-kugleramme, der kan skrives ord og sætninger på, samt fremstillet byggeelementer til at opføre huse af (skrammellegeplads i den kendte form går måske ikke i en skolegård). Ellers kan „den nye skolegård“ forsynes med baner til kuglespil, sjippeplads, hinkeruder i farver, plan-

keværk til at tegne og male på o.s.v. – alt sammen forudsat, at skolen vil sætte et areal af til de mange gode formål og iøvrigt går ind for sagen.

„Den nye skolegård“ allerede en realitet - enkelte steder

For at slå hul her var det, at de to unge pædagoger *Søren Hansen* og *Bo Dan Andersen* tog affære (det var dem med brædderne i skolegården, samt udstillingen „Hvad et barn har brug for“ og anden pædagogisk foretagsomhed). At de gamle skolars skolegårde er rene ørkener, er der almindelig enighed om, men det står ikke meget bedre til med de nye, fine, moderne skoler. Også her har man overset skolegårdens funktion. Dog er der i reglen meget

gå lidt voldsommere til. Man har f. eks. byggebrædder, der kan sættes sammen til næsten hvad det skal være – både huse og skibe. Et hus kan bygges på 5 minutter og pilles ned igen lige så hurtigt, men man har den ordning, at byggebrædderne kan beholdes hele dagen igennem af det hold, der får dem udleveret om morgenen, så kan der bygges videre i næste frikvarter. Desuden hører til legepladsen tøndes, ølkasser, legeskovne, hopperinge, ringespil og stylder. Ikke mindst disse sidste er blevet en succes.

Fritidspædagog på legepladsen

Og så har man en fritidspædagog til at sætte legene igang og tage sig af legetøjet. Gårdlærerne er ikke afskaffet, men man har indset, at lærerne i almindelighed ikke har forudsætninger for at beskæftige børn i fritiden. Derfor ansatte skolevæsenet en fritidspædagog, der ikke alene er i funktion i frikvartererne.

– Nu og da får han også en vikartime, fortæller skoleinspektøren. Vi skolefolk har jo den erfaring, at en enkelt vikartime ikke giver alverdens udbytte hvad selve undervisningen angår. Det kan mange gange blive larm det hele. Vi sender derfor i stedet børnene ud i skolegården til fritidspædagogen. Det får de meget mere ud af.

For de ældre elever er det ikke alene tanken at lave hyggepladser, hvor de kan samles ude, men også klublokaler inden døre med bordtennis, kaffeautomat, og hvad der ellers kan være behov for...

Men hvis skolerne nu får legepladser, som de her nævnte – hvordan så med at få dem ind til timerne igen? Problemet erkendes, og de pædagoger, der går ind for de nye legepladser, har også svaret parat: Så må vi gøre timerne lige så tillokkende som frikvarteret...

Sigurd Skytte Jensen.

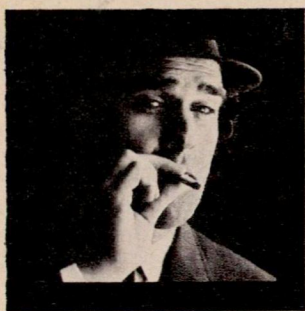
bedre plads, og med lidt fantasi, lidt frygtløshed og en forholdsvis beskeden bevilling (der tales om et beløb på 10.000 kr. pr. skole) kan en kedelig skolegård blive både spændende og hyggelig. Spændende for de mindre elever og hyggelig for de store, for skolegårdene bør deles op. En sandkasse (måske med adgang til vand) vil nok stadig interessere de yngre årgange. Rulleskøjter og sæbekassebiler og legehuse kan heller ikke undværes, og mulighederne er mangfoldige.

Det indrømmes, at det ville være godt med længere frikvarterer, og da mange af de nye fag godt kan bruge dobbelt-timer, kan der måske komme en ordning med længere timer og tilsvarende længere, men til gengæld færre frikvarter. Indtil videre må skolerne imidlertid nøjes med frikvarterer på de obligate 10 minutter, men der kan jo også leges en hel del på 10 minutter.

Enkelte skoler – *Kroggårdsskolen* på Fyn og *Enghavegårdsskolen* i Gladsaxe ved København – har gjort forsøget og lavet skolegårdene om til rigtige legepladser. Enghavegårdsskolen har indrettet to legepladser: en til mere fredelige sysler og en, hvor det kan



Et hjørne af den farvestrålende „legeskov“, som arkitekt Ole Pantón har skabt (fortrinsvis af gamle el-master) på Bispebjerg hospital.



Jeg ha'de en virkelig sensation...

Men tror I, den kom på forsiden?

Næh, vores redaktør er hverken til at hugge eller stikke i.

Kværulerer over hvert komma. Kværulerer også over sine cigaretter - de smager fladt, siger han.

En dag gav jeg ham en KOOL.

Kærlighed ved første sug.

Nu udbreder han sig om, hvor dejlige, friske og kølige de er.

Sådan noget smitter. Nu ryger hele redaktionen KOOL.

Mine.



KOOL kvikker!



Karen Kok præsenterer **AVOCADO**

AVOCADO er en tropisk frugt der stammer fra Sydamerika. Den dyrkes mange steder i verden, og kommer hertil fra Israel. Den regnes for en eksklusiv frugt og er heller ikke helt billig (4-4,50 pr. stk.), men den der har lyst til at traktere med noget nemt, nyt og kulinarisk, kan have megen glæde af at lære den at kende.

Avocado ligner en stor, velformet, mørkegrøn-spættet blank pære. Den fås hos de større frugthandlere, i selvbetjeningsbutikker med et stort udvalg i frugt- og grøntdisken. Nogle brugere har den også nu og da, blandt andet i vinterens „grønne uger“, hvor brugsen har et større udvalg i frugt og grønt end ellers.

Avocado er en af de næringsrigeste frugter der findes. Den har et højt fedt- og proteinindhold og er velforsynet med A og B vitamin. Frugtskallen spises ikke med, men frugtkødet spises, enten ud af skallen eller også tages det ud og skæres i terninger. Det har en blød, cremeagtig konsistens og en lille, men meget pikant smag.

Midt i frugten ligger en stor ægformet

sten, som fjernes inden anretningen. Dens hulrum kan enten fyldes med en marinade eller med en skefuld salat i marinade eller mayonnaise. F. eks. er en hønsesalat, krabbe-, reje- eller hummersalat udmærket som fyld.

Avocado kan også serveres „naturel“ uden nogen form for tilbehør. Den spises med teske ud af skallen.

Avocado er kun en nydelse, hvis den er moden. Umoden Avocado smager ikke af noget og har en hård og kedelig konsistens. Tag frugten i den hule hånd og giv den et blødt håndtryk. Hvis den er tilpas moden, vil frugtkødet under skallen føles som en moden pære eller som en overmoden banan. Føles frugten fast, må den tilbringe 1-3 dage i stuetemperatur. Forhandlerne sørger såvidt muligt for at Avocado er næsten spiseklar når den sælges. Tal med ekspeditionen om, hvornår De skal bruge frugten, så De får den som den skal være.

Af stenen fås en smuk stueplante i urtepotte. Planten kan trives, selv om den ikke står særligt solrigt.

Hannes Avocado salat (2-3 pers.)

- 1 Avocado
- 2 spsk. citronsaft
- 1 knsp. paprika
- 1 knsp. karry
- 1 julesalat
- ½ cox orange æble
- 1 ps. Danefrost rejer
- 2 spsk. vand.

Avocadoen deles, udhules og skæres i terninger, der trækker ca. 10 min. i citronsaften. Paprika og karry tilsættes. Julesalaten skæres i ringe, æblet i terninger. Julesalat, æble, de optøede rejer og vandet blandes i. Salaten kan serveres i skallerne eller som portionsanretninger. Ristet tyndt brød serveres til.

Grøn salat med rød peber og Avocado

- 1-2 salathoveder
- 1 rød peber
- 1 Avocado
- Marinade:
- 1 dl salatolie
- ½ dl eddike
- salt, peber.

Salat og peberfrugt skæres i strimler. Avocadofrugten i terninger. Alt blandes i en skål. Marinaden rystes sammen og hældes over. Salaten serveres som tilbehør til stegt fisk, kød m. m.

Mandarin-Avocado salat (ca. 4-6 pers.)

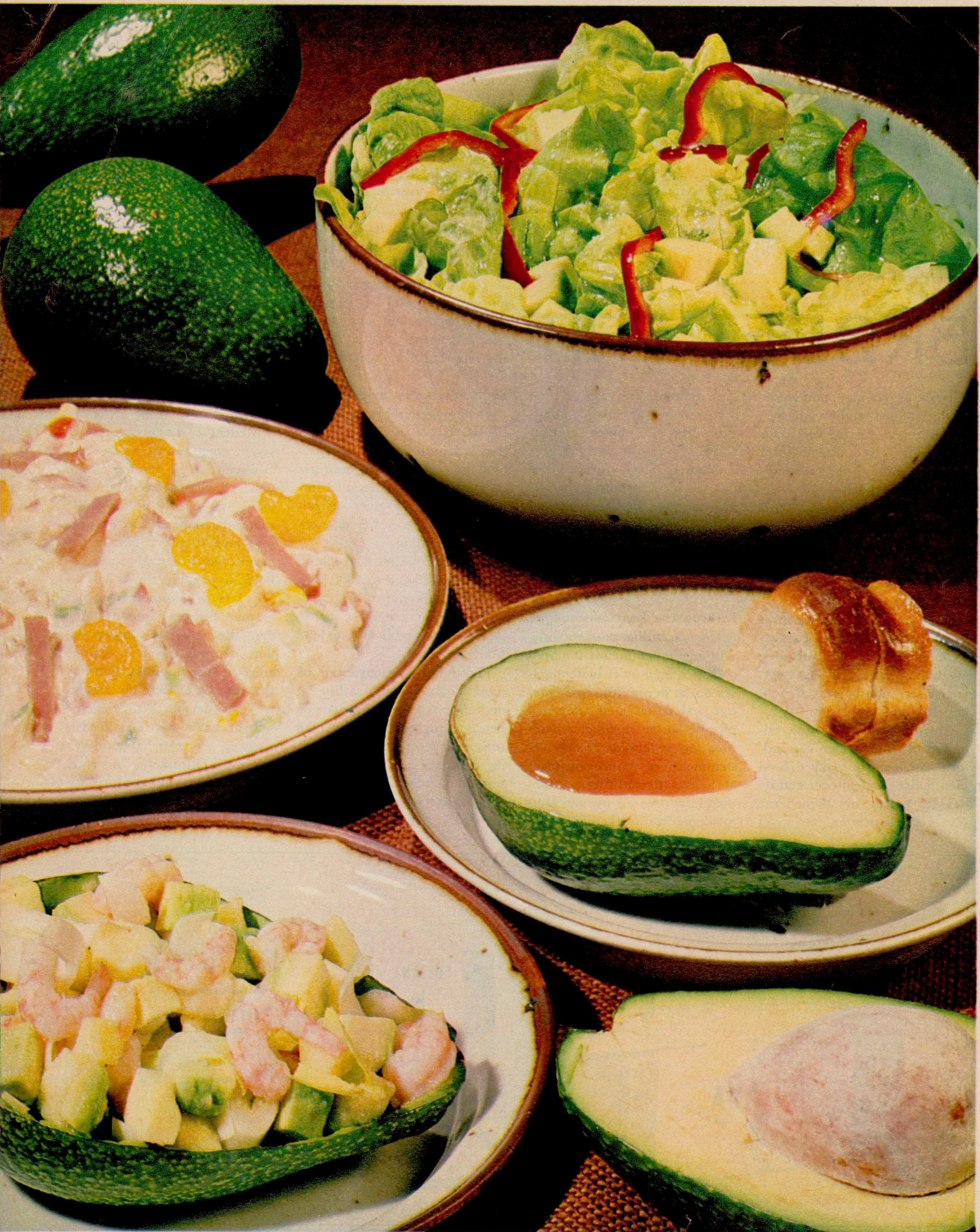
- 1-2 Avocadoer
- 150 g mandariner (ds. eller friske)
- 2 tomater
- 150 g skinke
- 1 cox orange æble
- 100 g mayonnaise
- flødeskum af 2 dl piskefløde
- 1 spsk. citronsaft
- 1 knsp. karry
- 1 knsp. paprika.

Avocadoen skrælles og skæres i terninger. Tomaterne skæres i både, skinke i strimler og æblet i terninger. Mayonnaise og flødeskum blandes sammen. Avocado, mandariner, tomat, skinke og æble blandes i. Salaten smages til med citronsaft, karry og paprika.

Halve Avocadoer med fransk dressing (4 pers.)

- 2 Avocadoer
- Fransk dressing:
- 1 dl salatolie
- ¼ dl fransk vineddike
- ¼ dl vand
- 1 knsp. tør sennep
- 3-4 dråber eng. sauce
- salt, peber.

Dressingene rystes sammen og serveres til de halve Avocadoer eller den hældes i stenens hulrum.



forbruger nyt

redigeret af Bodil M. Begtrup

BRØDET FRIT

I MANGE år har monopoltilsynet i samråd med møllere, bagere og forbrugere fastsat vort daglige brøds pris og vægt. Intet kunne forandres uden monopoltilsynets godkendelse.

Sådan er det ikke mere. Ordningen er gradvis ophævet, og fra 1. februar i år må brødfabrikkerne og bagerne selv bestemme brødets vægt og pris. Det samme gælder for wienerbrød af al slags, kager, formkager, småkager m. m. Til gengæld for friheden skal der dog overholdes visse pris- og vægtangivelser, udarbejdet af monopoltilsynet.

Anledningen til brødets frihed er bl. a. at der nu kan indføres udenlandsk pakket brød med andre vægtenheder end de danske, og at myndighederne selv i de sidste år har givet

dispensationer fra vægt og prisbestemmelser på såkaldt *håndæltet* brød. Ordningen var med andre ord ved at blive så gennemhullet, at handelsministeriet tog den fornuftige beslutning at give brødets vægt og pris fri, men krævede til gengæld, at forbrugerne fik ordentlig besked om priser og vægt ved købet.

Forbrugerne kan sammenligne

Der har tidligere været pris- og vægtbestemmelser for brød og kager, men ny er bestemmelsen om at der i butikkerne tydeligt skal skiltes med *kiloprisen* på alle sorter rugbrød, franskbrød og sigtebrød. Denne bestemmelse er naturligvis taget af hensyn til forbrugerne, som med kiloprisen for øje kan sammenligne de forskellige brød-

typers pris og nemt vurdere hvor meget dyrere det er at købe brød i små vægtenheder som f. eks. brød i skiver end hele brød.

Andet brød som morgenbrød (rundstykker, horn og gifler) wienerbrød, kager m. m. med undtagelse af flødekager skal forsynes med letlæselige priser, anbragt ved hver af de bakker, hvor kagerne er udstillet. Kiks og kagevarer i detailpakning over 25 g skal også være mærket med *nettovægten*. Hvis denne af praktiske grunde står i pakningens bund, skal der i forbindelse med pakningens øvrige tekst tydeligt stå „Se nettovægt-angivelsen på pakningens bund“.

Rugbrødsvægten ændres

Fællesbagerierne, som leverer til HB og de brugsforeninger, som forhandler rugbrød, franskbrød og sigtebrød, er indstillet på at benytte friheden med fornuft. Denne har givet sig følgende udslag; som måske trænger til forklaring.

1. Vægten på mørkt rugbrød ændres fra 2000 g til 1800 g og for lyst rugbrød fra 1375 g til 1600 g, men prisen på de to typer brød forbliver, ligesom tidligere, ens.

Hidtil har bruttoavancen på mørkt rugbrød været så lille, at der måtte tages større avance på det lyse rugbrød, nu har man tilnærmet vægten mellem de to og dermed fået et rimeligere forhold på prisen.

½ halvt mørkt rugbrød vejer nu 1800 g og ½ lyst 1600 g.

¼ mørkt vejer 900 g og ¼ lyst 800 g.

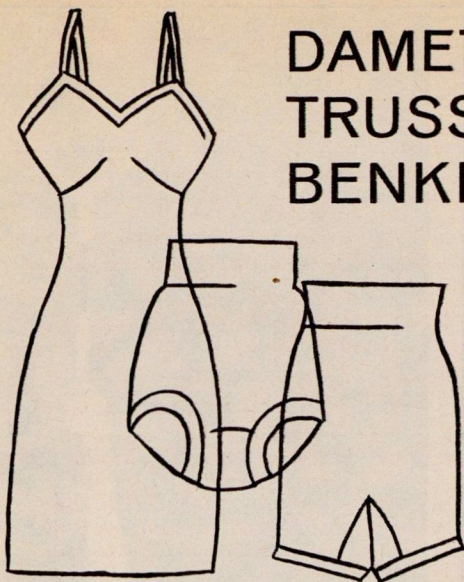
2. Rugbrød i skiver forhandler Fællesbageriet fortsat i pakninger med 7 og 14 skiver. På pakkerne angives styktal, vægt og *sidste salgsdag*. Det sidste er en service overfor forbrugerne, som mange andre brødfabrikker også giver, dog ikke alle. Desværre lykkedes det ikke for Forbrugerrådet, at få en bestemmelse med i bekendtgørelsen, om at skivebrødspakningen skulle være forsynet med holdbarhedsdato. Godt, at det kan nås ad frivillighedens vej.

3. Alle varer, som Fællesbageriet leverer til HB vil foruden detailprisen være forsynet med kilopris. Det er en frivillig, men for forbrugeroplysning vigtig oplysning.

Medens de fleste brødfabrikker er enige om at ændre rugbrødsvægten til samme vægte som Fællesbageriernes, vil mange gå over til at forhandle rugbrød i skiver i kun *én pakning med 10 skiver*. Når fællesbagerierne foretrækker at beholde to pakninger med 7 og 14 skiver er det, fordi man mener hermed bedre at imødekomme den lille og større families behov. Forbruger-Nyt er ganske enig i dette synspunkt, som nok skal vise sig at være det rigtige.

Nu er det op til forbrugerne selv at holde øje med brødets vægt og pris. Der har altid været kvalitetsforskelle, men nu kan brødvægt og brødpriis variere fra fabrik til fabrik og fra forhandler til forhandler.





DAMETRØJER TRUSSER BENKLÆDER

I DAG skal dameundertøj være let, det må ikke fylde, men skal holde faconen, være smukt forarbejdet, kunne tåle maskinvask og ikke krympe mere end de normale 6-8 pct. Det er kun undertøj i bedste kvalitet, der opfylder disse krav. Brugsen har det. Navnet er velkendt: *Norita*. HBs tilsvarende kvalitet hedder *Noblesse*.

I Norita-serien fås dameundertrøjer i tre modeller og trusser og benklæder i særskilt pakning i samme kvalitet og mønstre. Der er nok at vælge imellem både for unge og ældre, tynde og fyldige.

I Norita-undertrøjen uden busteindsnit går den runde halsudskærings blonde lige over i brede skulderstropper (ingen sprængte skulderstropper her). Bag halsudskærings blonde er der en smal elastik, som giver udskæringen en god pasform. Modellen er velegnet til såvel slanke, som mere fyldige. Prisen er 7,45.

De to andre dameundertrøjer har begge busteindsnit. Den ene er forsynet med elastik i undertrøjens halskant, og slutter godt om en spinkel hals og buste. Pris 6,95. Den anden undertrøje

med busteindsnit har *stretch-nylonstropper*. De fordyrer trøjen lidt, men giver en dejlig bevægelsesfrihed, uden at stroppen springer eller glider udover skulderen. Pris 8,00.

De tre modeller fås i størrelserne 40 til 46. Regn altid med en vis krympning og vælg undertøjet et nummer større end kjolenummeret.

I samme emballage

Benklæder og trusser fås i samme kvalitet som trøjerne.

På Noritapakningens rød-sortede emballage er der foruden det søde pigebillede i undertøj en lille tegning i det højre hjørne, der oplyser, om der er trøjer, trusser eller benklæder i pakningen. Også størrelse og pris står på pakningen.

Benklæder og trusser har dobbelt kile, god stræk i alle sømme, kogeægte elastik som nemt kan udskiftes (bliver næppe aktuelt) gennem knaphullet i taljens linning.

Trusser og benklæder fås i samme størrelse som undertrøjerne og prisen er henholdsvis kr. 5,25 og 5,90.

I pakken med rosen

er der undertøj i en lidt kraftigere kvalitet end Noritaundertøjet. Trøjen er uden busteindsnit, men fullfashioneret. Til trøjen hører benklæder med dobbeltvævet kile og dobbelt rib i benene. Elastikken i taljen kan også her udskiftes gennem taljelinningens knaphul. Benklæderne koster kr. 5,35. Trøjen i nr. 40/46 5,50 og i 48 6,35.

Benklæder og trusser i *hvid charmeuse* har brugsen også i udsøgt kvalitet. Benklæderne har elastik i ben og liv, dobbelt-

vævet kile og et godt langt stykke mellem liv og kile. Prisen er i nr. 40/46 kr. 8,45 og i nr. 48 kr. 9,50. Trusserne har elastik i taljen, dobbeltvævet bomuldsrib i benene og dobbeltvævet forstykke. Pris kr. 6,95 i størrelserne 40 til 46.

3 par trusser

i hvid karton med rosa farve er 4-F-mærkede og koster dog kun kr. 5,95 for alle tre par. Disse fås i størrelserne 40 til 46, både i Brugsen og HB.

HVORDAN VASKES VINTER- ARBEJDSTØJ?

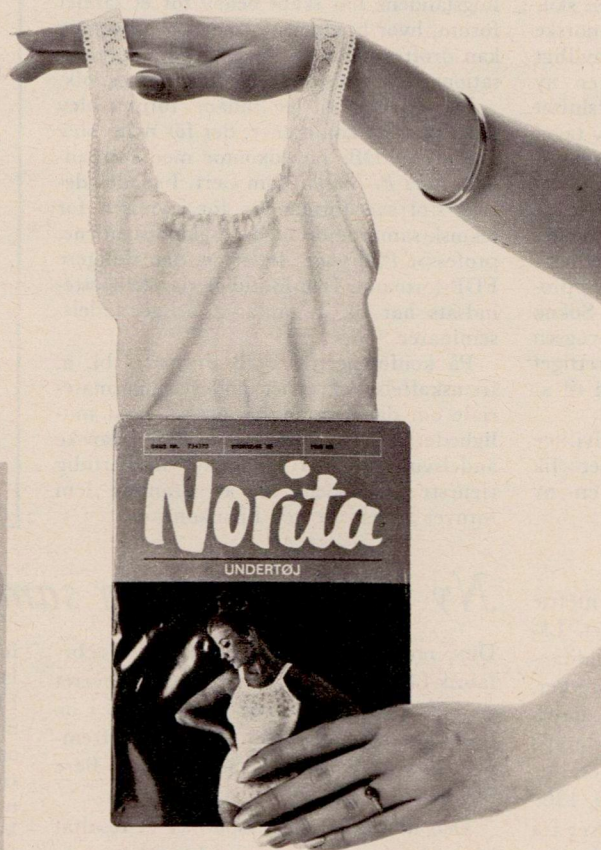
VI HAR fået mange breve med begejstrede udtalelser om Contractor Slidmand (også kaldet vinterarbejdstøj), men man vil gerne vide, hvordan det behandles bedst muligt, så imprægneringen ikke går af.

FDBs beklædningsfabriker, som leverer vinterarbejdstøjet, oplyser, at det naturligvis tåler kogevask, men imprægneringen bevares bedst, hvis tøjet vaskes ved mellem 60 og 80 grader.

Det er vigtigt, at tøjet skylles *meget grundigt*. Bliver der rester af vaskemidlet tilbage i tøjet, nedbryder det imprægneringen. Vinterarbejdstøjet skal stryges eller presses i varme- eller strygerrulle eller i hånden. Varmen er god for imprægneringen, da den medvirker til, at den bindes til stoffet. Hvis tøjet vaskes i hjemmet i vaske-maskine eller vaskekedel, er det bedst at vaske det ved de nævnte 60-80 grader. Sendes det til udevask, og det ikke er alt for gennemsnævset, bør man på vaskesedlen bemærke, at tøjet skal vaskes ved disse temperaturer.

Selv om der går slid på imprægneringen i brug og i vask vil tøjet bevare sine vindtætte og vandafvisende egenskaber, fordi stoffet er meget tætvet, og nogen imprægnering vil der altid være tilbage. Tøjet kan genimprægneres, men det bør man overlade et renseri eller vaskeri, der har forstand herpå.

Kemisk rensning af vinterarbejdstøjet kan kun anbefales, hvis renseriet ikke anvender renseforstærker.



Brugsforenings- aktiviteten i Sønderjylland

er tiltaget stærkt i de seneste år. For nyligt er et brugsforeningssupermarked åbnet i *Toftlund*, et andet åbnes i 1969 i *Tønder* (med 680 kv.meter butiksareal). Og et tilsvarende opmuntrende initiativ er for nyligt taget i *Aabenraa*. Her er brugsens medejer af et butikscenter, opført i bydelen *Rugkøbel*.

Brugsforening og en købmand har hver centrets største butikker, og de er nøjagtigt lige store, nemlig 402 kv.meter. De øvrige butikker i centret er tilsvarende medejere. Selvom disse private handlende vel ikke kan lide at høre ordet, er der altså tale om en alt omfattende kooperativ indsats med det formål at skaffe forbrugerne de bedste indkøbsvilkår.

Danmarks første samejede butikscenter i *Aabenraa* vil måske vise sig at være et eksempel til efterfølgelse andre steder i landet.

Medlemmerne byggede deres egen brugs

I *Samvirkes* julenummer bragte vi en skildring af, hvordan medlemmer i den norske *Sokna* brugsforening aktivt og på frivilligt grundlag tog del i opførelsen af en ny brugsforeningsbutik. Arbejdet var afsluttet lige før jul, og da de nye lokaler blev taget i brug, var de næsten for små. De fleste af foreningens 320 medlemmer kom nemlig til åbningen med familie og venner for at se det fuldførte værk. Opgørelsen viste, at det overvejende antal af foreningens medlemmer havde medvirket ved butikens opførelse og indretning. Medlemmerne i *Sokna* brugsforening kan med rette kalde brugsen deres egen forretning og lige så berettiget tilføje: – Og jeg har selv været med til at bygge den.

Takket være medlemmernes frivillige arbejdsindsats og andre besparelser fik *Sokna* usædvanligt billigt opført en ny brugsforeningsbutik.

STJERNENS STUDIEFOND yder rentefrie studielån på normalt 1500 kr. stykket. Lånene ydes til videregående faglig uddannelse og fuldførelse af akademiske studier. Lånebegøring skal være indsendt inden udgangen af februar, og blanketter hertil kan fås fra fondens kontor: Det kooperative Fællesforbund, Frederiksborggade 50, 1360 København K. Fondens midler hidrører fra det kooperative bryggeri *Stjernen*, der for nogle år siden standsede sin virksomhed.

Aftale mellem to andels-forsikringsselskaber om samarbejde

En samarbejdsaftale er indgået mellem *Andels-Anstalten Tryg* (som tegner livsforsikringer) og *Andels-Pensionsforeningen*. Herefter vil den sidste etablere pensionsordninger for ansatte i andelsselskaber, mens *Tryg* tegner individuelle livsforsikringer samt etablerer gruppelevsforsikringer. Det sidste er en forsikringsform, som har vundet stor tilslutning i de seneste år og som omfatter f. eks. ansatte i en stor virksomhed eller alle eller en del udøvere af samme erhverv.

På samarbejdsaftalens grundlag vil de to selskaber i videst muligt omfang støtte hinanden i såvel tegnings- som administrationsarbejdet. På denne måde vil det være muligt at opnå besparelser i selskabernes administration.

FDB-jubilæum

Direktør *J. Aaboe Pedersen*, kemikaliefabrikken, *Esbjerg*, fejrer sit 25 års jubilæum i *FDB* den 8. februar.

Andelshjælp til u-lande

De seneste års voldsomme opsving i Danmarks bistand til *andels*-projekter i udviklingslandene har skabt behov for et samlet forum, hvor hjælpens former og opbygning kan drøftes metodisk mellem andelsorganisationernes og bistandsmyndighedernes folk.

Begyndelsen til et sådant forum blev gjort med en konference, der for nylig blev afholdt i *FDB*s hovedkontor med formanden, *Lars P. Jensen*, som vært. I mødeleders stol sad formanden for styrelsen for teknisk samarbejde med udviklingslandene, professor *P. Nyboe Andersen*, den tidligere *FDB*-formand. Den hidtidige danske støtteindsats har bl. a. omfattet årlige andelsseminarer.

På konferencen i *FDB* drøftedes bl. a. fremskaffelse af egnet undervisningsmateriale om dansk andelsbevægelse, samt mulighederne for at opmuntre ansatte i danske andelsvirksomheder til at tage midlertidig tjeneste i u-landene ved at garantere dem fornyet ansættelse ved hjemkomsten.

Ny landvinding for samarbejdet over grænserne

Den norske fællesforening *NKL*-s sæbefabrik i *Stavanger*, som i flere år har leveret en del af den toiletsæbe, som sælges i de nordiske brugsforeninger, vil nu også fremover forsyne brugerne i *Schweiz* med flere mærker af håndsæbe.

Den norske fabriks eksport er et resultat af det kooperative samarbejde, om produktion og afsætning, som med tiden vil med-



Høj baghånd.

føre en specialisering af de kooperative fabrikker i Skandinavien og senere Europa. *FDB*s fabrikker i *Viby* fremstiller allerede nu en stor del af de kemisk-tekniske artikler og toiletmidler, som sælges i Norge og Sverige. Den norske sæbefabrik får også gode muligheder for at fremstille nye produkter. Vi kan i Danmark snart købe fabrikkens sidste nyhed *Helst*, som er en deodorant-sæbe af meget høj kvalitet.

BADMINTON- SÆSONEN I FULD GANG

DE 40.000 badmintonspillere, som Danmarks over 500 klubber kan mønstre, kappes vinteren igennem på de mange baner i forsamlingshuse, gymnastiksale og sportshaller. Lokaleforholdene er ikke lige gode alle steder, men de mange nye skoler og sportshaller, der bygges i disse år, giver dog bedre og bedre muligheder for at få flere og flere badmintonspillere med.

Anne Berglund, danmarksmester i puslingerækken, viser på disse sider en række karakteristiske stillinger under badmintonspillet, såvel servingen ved spillets begyndelse som forskellige slag, der vil forekomme i løbet af spillet.

Man er pusling, når man er i 12-14-årsklassen. Men allerede tidligere begynder mange børn at dyrke den dejlige sport, og den fanger let sin kvinde og mand. Mange 40-50 årige sværger til badminton som det bedste middel til at holde sig i form.

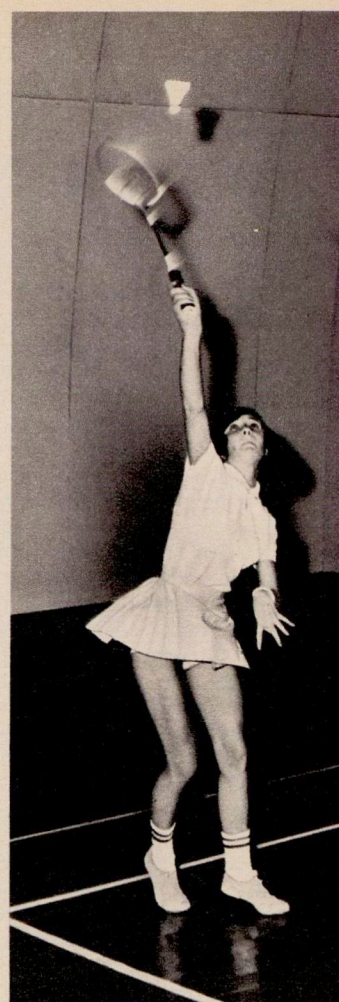
Når det bliver sommer, kommer ketsjerne frem til spillet i det



Udgangstilling til serve.



Serve.

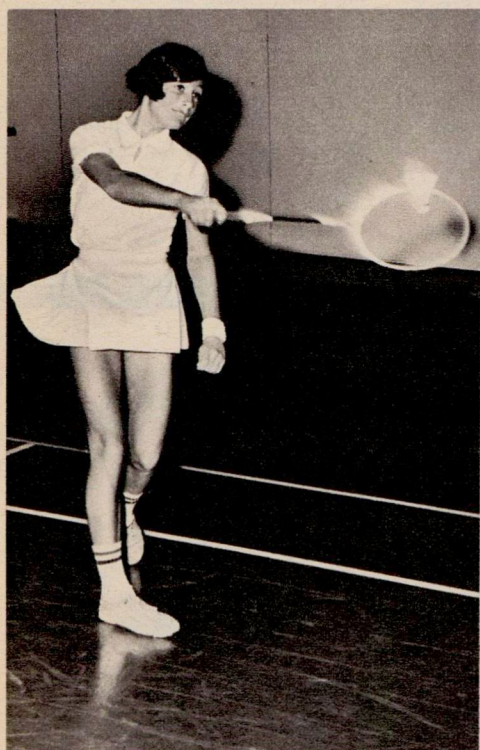


Høj forhånd.

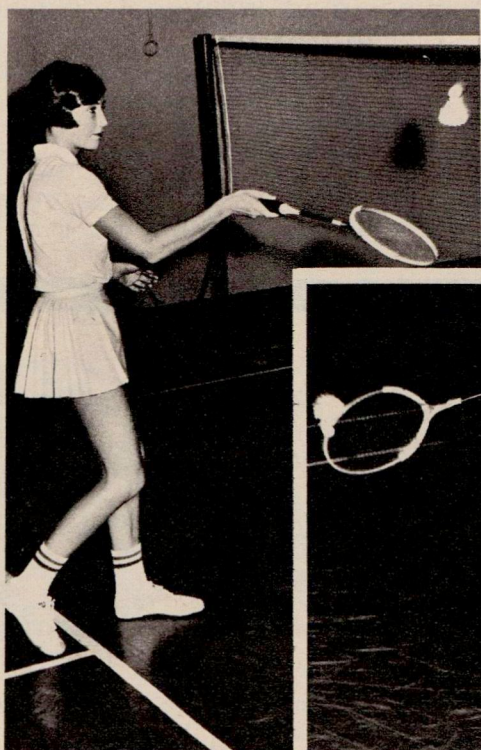
grønne, der mere formløst som regel kaldes „fjerbold“, for det er noget ganske andet end spillet på indendørs bane, hvor badminton bliver en sport, der giver sund motion for hele kroppen.

Til badminton har brugen ketsjere (eller kan skaffe dem). En 26 tommers turneringsmodel

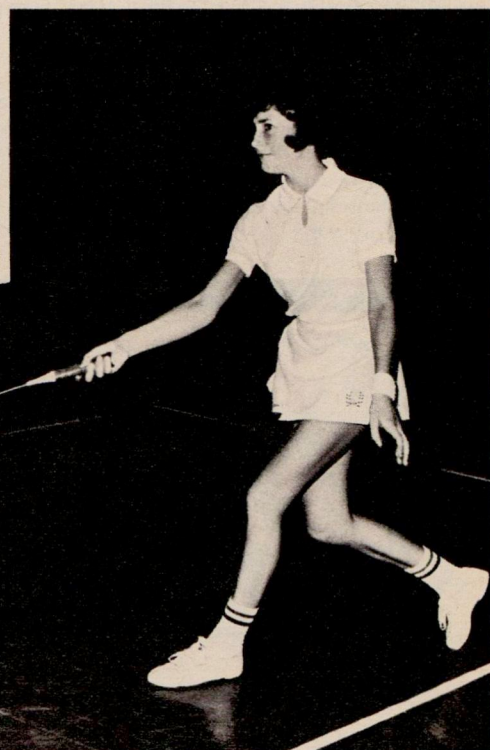
med ægte tarmstrenge, stålskaft og læderhåndtag koster med presse omkring 40 kroner, men der findes flere, billigere modeller. Fjerbolde til træning og turnering koster fra 2½ til 4 kr. stykket. De billigere og mere robuste nylon- og plasticbolde koster omkring det halve.



Underhånds-baghånd.



Net-drop.



Underhånds-forhånd.

DET ER som bekendt ikke ret længe siden, vor hårdt prøvede krone atter fik sig et „hak“, og billedlig talt er det efterhånden ikke store sager, der er tilbage af den oprindelige mønt, som første gang blev sat i omløb i 1618. Det var i midten af den navnkundige Christian IV's lange regeringstid.

I øvrigt var han nu ikke selv alt for kurant samme Christian, for da han i sin tid lancerede kronen som dansk mønt, var der allerede fra starten narrestreger med i foretagendet. Monarkens byggeglæde sikrede ham eftertidens respekt, men bragte gang på gang smalhans i statskassen, og et af midlerne til at få den fyldt op igen, var at slå underlødige mønt. Det varede imidlertid ikke ret længe, før man både herhjemme og i udlandet opdagede, at der var 11 pct. mindre sølv i danekronen, end der ret beset skulle være, og så måtte værdien naturligvis nedskæres. Man kan altså sige, at kronen faktisk kom til verden med indbygget devaluering.

Den var nu ellers flot at se til – den første krone. På møntens forside poserer Christian i hel figur med herskermine samt krone og scepter, mens bagsiden viser det kongelige hovedtøj med underskriften „Corona Danica“ – jo, fint og latinsk skulle det være.

Mange andre dekorative og kuriøse kronestykker blev slået i årene derefter, således bl. a. den såkaldte „Ebenezerkrone“, der blev „gjort“ under Frederik III til minde om sejren over svenskerne i 1659. På forsiden ses kongens monogram solidt plantet oven på Ebenezers, der jo ifølge den bibelske

KRONEN er snart ikke fem flade øre værd!

- i hvert fald ikke, hvis vi sammenligner den med en femøre fra kronens „fødsel“ - Den hårdt prøvede mønt blev startet som et kongeligt fupnummer med indbygget devaluering.

overlevering er „hjælpens sten“, og bagsiden er reserveret og ikke så lidt rørstrømsk fremstilling af, hvordan Guds arm dukker frem af skyen og med retfærdighedens sværd afhjælpes svenskekongens hånd, der

begærligt griber efter den danske kongekrone.

Siden da er det gået slag i slag, op og ned – mest ned – for den danske krone. I 1771 under Christian VII forsvandt mønten atter ud af billedet

til fordel for daler, mark, dukat, og hvad de nu ellers hed alle sammen, og der gik godt og vel hundrede år, før kronen atter dukkede op i det danske møntvæsen som afløser for daler og skilling. Det skete, da man i 1873 gik over til gullet og etablerede den nordiske møntunion. Samtidig indførtes decimal-systemet med 100 øre på hver krone, og sådan er det stadigvæk – uagtet den efterhånden illusoriske mulighed for at købe noget som helst for én øre.

Ind imellem kronens debut og dens re-debut havde Danmark bl. a. måttet døje den forsmædelige statsbankerot i 1813. Der var jævnt væk et farligt rod i vort pengesystem, og selv om man den ene gang efter den anden besluttede, at nu skulle der saneres, lykkedes det aldrig at komme helt til bunds i sagerne, før det moderne krone-system blev indført. Nogen egentlig bankerot har landet ikke været udsat for siden, selvom det jo så mindre godt ud, da krigen sluttede i 1945.

Et par devalueringer har vi imidlertid måttet sluge – den sidste af dem turde vist være i frisk erindring – og heller ikke de er gået smertefrit hen over danske lommer. Velstandsstigning kan der ikke være to meninger om, at vi har fået, men inflations-skuden ligger klods i kølvandet, og kronens gedigenhed er det så som så med. Den tid er næppe ret fjern, hvor de nuværende mindste skillemonter vil være helt overflødige i om sætningen. Der er dem, der holder på, at de allerede har været det længe.



For- og bagside af den første danske krone fra 1618 – den havde indbygget devaluering.



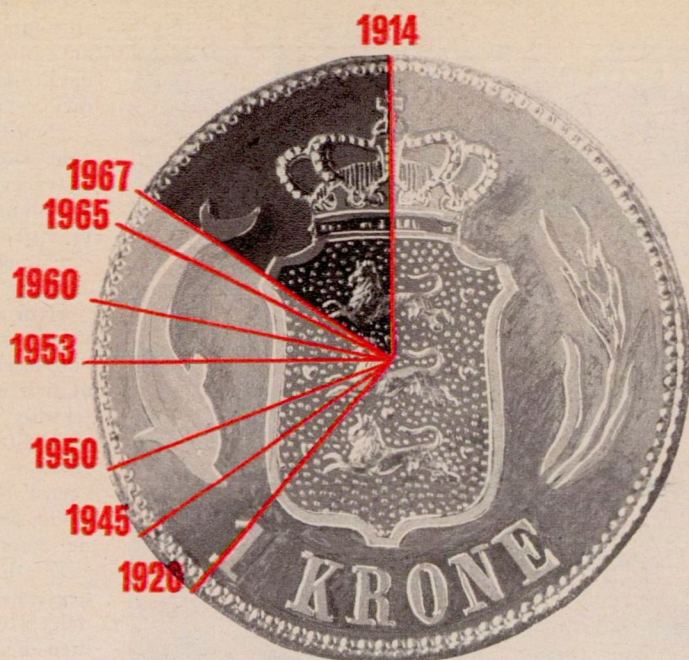
Den såkaldte „Ebenezerkrone“, der blev slået til minde om „bejtringsfejren“ over svenskerne i 1659.



Denne udhuling af kronens værdi skyldes en lang række faktorer, hvoraf en del stammer fra konjunkturerne på verdensmarkedet, mens resten vel må tilskrives „egen avl“. Vi vil ikke her give os af med et forsøg på at udrede de spegede tråde, men nøjes med at trække udviklingen op, så man på den måde kan få et indtryk af, hvad der billedlig talt er tilbage af den arme krone. Vi starter i henholdsvis 1873, da kronen for 2. gang indførtes i vort pengevæsen, og i 1914, der senere af statistikerne fastsattes som det første danske pristalsår.

Med hensyn til 1873 er det guldværdien, det drejer sig om, for fra samme år gik Danmark som sagt over til guldet, og selv om vi senere gik fra det igen, så er det dog fremdeles guldet eller rettere dets dollarværdi, vi bruger som målestok for kronens kurs.

For pristalsårets vedkommende er det den hjemlige købekraft, det gælder. Hvad kostede tingene i 1914, og hvad koster de i dag? Her må vi dog ikke glemme, at de varer, som kronen kan købe i dag, i langt de fleste tilfælde er af en langt bedre kvalitet, end de tilsvarende varer var det i 1914, ligesom vi i dag tilbydes et langt større varesortiment – mange flere slags konsumvarer og brugsting – end i hine dage. Endelig bør det også tilføjes, at der findes varer, som i kroner og øre er blevet billigere, alt som tiden og udviklingen er skredet frem. Som et enkelt eksempel i den retning kan vi nævne køleskabe. Tænk på, hvad de kostede, da de første kom på



Tegningen viser udviklingens mange „hak“ i den danske krone fra det første pristalsår og frem til i dag. Det store „hop“ fra 1914 til 1920 skyldes naturligvis første verdenskrigs enorme pristigninger, og siden svingede pristallet både op og ned, så vi skal helt frem til 1945, før det atter er væsentligt højere end i 1920.

markedet, så vil De se, at der er tale om en reel billigførelse.

Ved kronens genindførelse i 1873 blev dens guldværdi fastsat til 0,4032 gram, men devalueringen i 1931, 1949 og sidst i 1967 har efterhånden reduceret „guldindholdet“ til 0,1185 gram. Det betyder i praksis, at hvis man vekslede sine kroner til amerikanske dollars og købte guld for dem på det „frie marked“, måtte man i dag ryste op med ca. 8500 kr. pr. kg, mens man i 1873 kunne slippe med ca. 2480 kr. for samme kvantum af den ædle vare. Som guld-
køber er kronen altså groft

sagt skrumpet ind til en 25-øre.

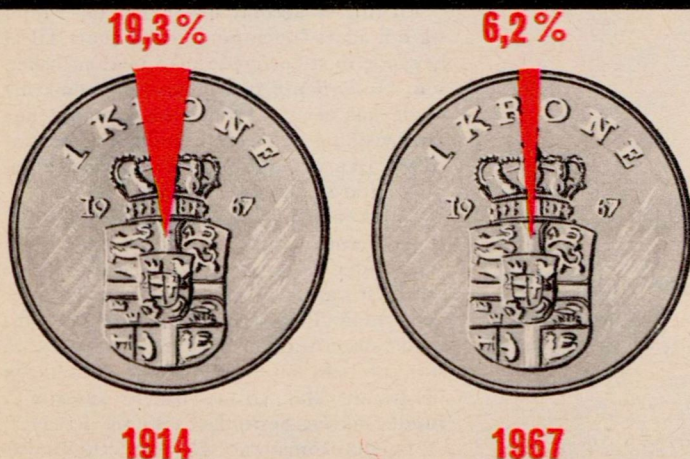
Den hjemlige købekraft er imidlertid skrumpet endnu mere. Hvis vi som vist på den store tegning starter på „toppen“ med 1914 og går urviserens vej, ser vi, at pristalsudviklingen har hakket så meget ud af kronen, at den aldeles har mistet faconen. Sagt på en anden måde: Det er kun et beskedent stykke, der efterhånden er tilbage af „lagkagen“. Vi skylder i øvrigt at tilføje, at det er 1914-pristallet, der hele vejen rundt er brugt som basis for beregningen.

Som en supplerende forklaring

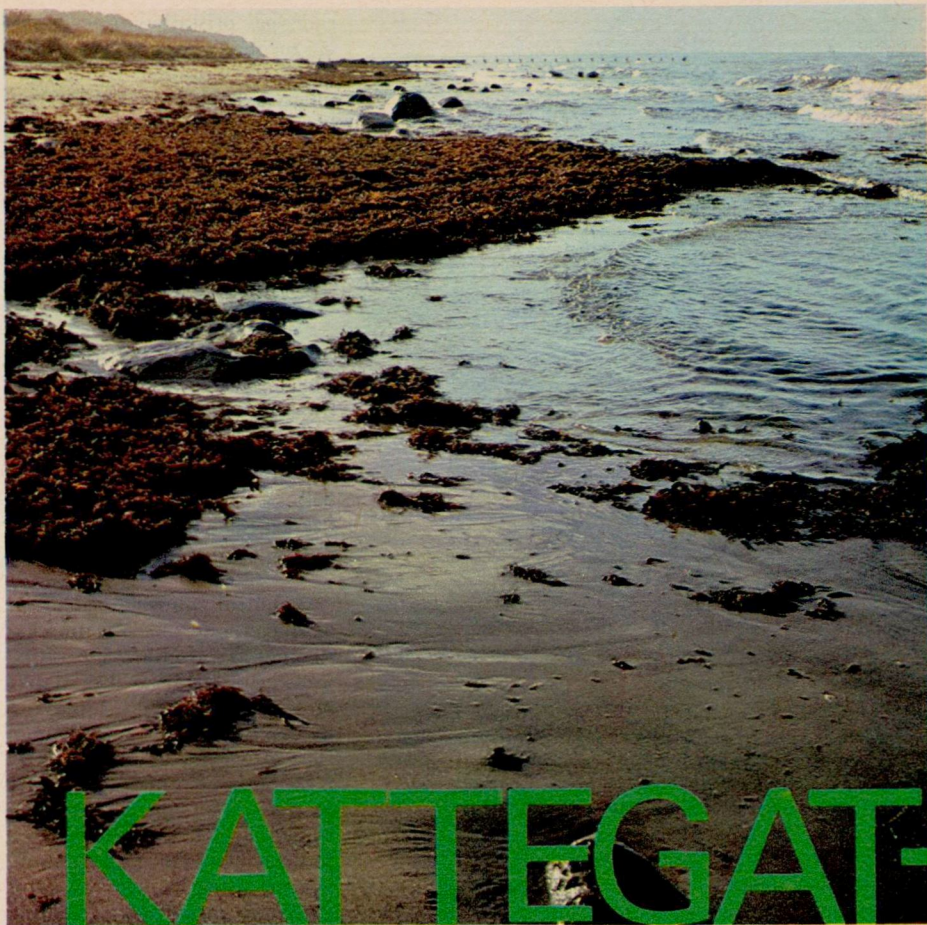
på pristallets vækst har vi medtaget nogle eksempler på, hvad almindelige husholdningsvarer kostede i 1914, og hvad de samme varer er steget til i dag. Der er for samtlige eksemplers vedkommende tale om kilopris, og 1967-priserne, som de gennemsnitligt var ved årsskiftet, er alle uden moms:

	1914 kr.	1967 kr.
Kaffe (billigste) . . .	2,30	13,20
Margarine	1,26	3,33
Hvedemel (dansk) . . .	0,28	1,53
Sukker (melis)	0,38	2,11
Risengryn (grødris) . .	0,45	2,04
Salt	0,08	0,51
Svesker (med sten) . .	0,82	5,36
Gule ærter (flækkede) .	0,34	2,45

Sammenligningen viser altså, at der er tale om en fem-seksdobling af priserne, så pristalskronen fra 1914 har ikke „langt igen“. Til gengæld har vi i mellemtiden fået så mange flere penge på lommen, at der ikke bare er tale om en udjævning, men om en betydelig forbedring af danskernes levestandard. Lønnen er nemlig i samme tidsrum steget med ca. fire gange så meget som priserne, og selv om der nu går forholdsvis flere penge til f. eks. skat og husleje (boligernes standard er jo i øvrigt også blevet betydelig bedre), er levestandardens forbedring indiskutabel. Nægtes kan det imidlertid ikke, at udviklingen har skæmmet kronen som sådan. Respekten for mønten er vel nærmest gået fløjten, og vi skal næppe ret mange år frem i tiden, før det bliver lidt af et detektivarbejde at finde ting, der kan købes for et enkelt eksemplar af slagsen.



De to kroner her viser, hvor meget „guldindholdet“ var i 1914 og i 1967 efter sidste devaluering, nemlig henholdsvis 0,4032 g og 0,1185 g. Fremstillingen er rent billedlig, da de to udsnit er beregnet i forhold til montens egenvægt dengang og nu (7,5 g i 1914 og 6,8 g i 1967). Reelt indeholdt kronen ikke noget guld dengang og gør det heller ikke nu, men så meget eller så lidt guld kunne man altså købe for én krone.



KATTEGAT- TANG

ALT GODT fra havet! Når man vandrer langs stranden og ser de store iland-drevne bunker af tang efter et storm-vejr og indånder lugten – for ikke at sige hørmene – fra den rådnende tang, er det ikke ligefrem en trang til at sætte tænderne i den, der griber én. Ikke destomindre spiser vi tang hver dag – ikke lige direkte fra strandbredden, men „lukket inde“ som stivemiddel i buddinger, marmelader, geleer m.v. Ved morgen- og middagsbordet spiser vi daglig tang fra Kattegat, af arten *furcellaria*, men også mange andre tangarter i alverdens have er en gave til menneskene.

Den såkaldte *agar*, tang-ekstrakten, stammer fra Japan. Kroværten *Tarozaemon Mino* serverede engang omkring midten af det 17. århundrede en splendid middag af tangplanter for sine gæster. Han må have været temmelig flot med portionernes størrelse, for der blev en hel del til overs. Levingerne blev kastet udenfor på klipperne bag huset. Det var vinter og hård frost, og i nattens løb frøs resterne af tangmiddagen til en fast masse. Næste dag skinnede solen ned på massen og tøede den op, vandet løb fra og det blev en mærkelig tør og hård substans.

Den brave Tarozaemon så og forstod hvad der var sket. Eksperimenter fulgte, og snart var den første fryse-koncentrerede agar blevet til. Med denne „gennemsigtige hud“ kunne man let og hurtigt lave marmelader og geleer Tarozaemon's fine marmelader og geleer genstand for almindelig omtale, og inden længe blev opdagelsen ud-

på
bordet
hver
dag

Danmark er en af de førende producenter af det gamle, japanske produkt, tangekstraktet agar, som anvendes i buddinger, marmelade, geleer, chokolademælk, medicinske tabletter og mange andre næringsmidler og forbrugsvarer.

nyttet og handlet. Tangplanten *gelidium*, en hyppigt forekommende tangart i Japan, anvendtes som råstof. Den nye ekstrakt fik navnet *kanten*, som betyder „frossen himmel“.

Hvordan det er gået til, at ordet agar-agar (som er malayisk) eller slet og ret agar blev brugt i forbindelse med alle „frossen himmel“-produkter, er svært at udrede, men sikkert er det, at det var hollænderne, der bragte både det og produkterne til Europa.

Hvor agar i Øst-Asien har spillet en rolle i folkeernæringen, blev den for resten af verden en vigtig ingrediens i fremstillingen af helt andre produkter, syltetøj, konfekt, tekstiler, papirvarer, farmaceutiske varer o.s.v. Efter at den tyske bakteriolog *Robert Koch* i 1881 havde opdaget agars særlige egenskaber som næringsmiddel for bakteriologiske kulturer, blev et nyt stort anvendelsesområde taget ind.

Efterhånden som efterspørgslen tog til, begyndte man produktion af agar i andre dele af verden, hvor velegnet tang fandtes, men under den 2. verdenskrig blev der mangel på agar som på så mange andre varer. Det var på den baggrund, at det danske firma *Litex* startede en produktion af agar – som den første fabrik i Europa. Oprindeligt var det et rent og skært erstat-

ningsprodukt. Kvaliteten blev imidlertid meget hurtigt ganske udmærket, ja, så fin, at Serumintitutet, der var afskåret fra at få japansk agar, klarede sig glimrende med den danske agar gennem de sidste to krigsåre.

Efter krigen genindtog den japanske agar meget naturligt de områder, hvor den var bedst egnet. Til gengæld bevarede den danske agar sin position, hvor den havde vist sig at være særlig anvendelig. På den måde eksisterer der i og for sig ikke noget konkurrenceforhold, idet man kan sige, at formålene angiver markederne. I Danmark eksisterer der i dag tre fabrikker, som tilsammen eksporterer for ca. 20 millioner kroner årligt: 98 procent af produktionen.

En ting er absolut sikker, når det drejer sig om agar: Ingen tang, ingen agar. Til at begynde med entrerede man med en fisker, som skulle hente tang i farvandet omkring nogle små øer syd for Sjælland, men denne tang viste sig at være alt andet end pæn at se på. Den var rigtig rodet og derfor kompliceret at sortere og gøre ren.

Så gik jagten på større tang-områder ind. Botanikerne krydsede rundt og fandt frem til, at der omkring *Sejrø* ved Sjællands nordkyst var langt renere tangforekomster end sydpå. Produktionen var på det tidspunkt steget stærkt, og efterspørgslen var så stor, at man nu havde omkring et dusin fiskerbåde klar til at trawle *furcellaria* rundt omkring *Sejrø*. Det viste sig desværre, at tangforekomsterne ikke var udtømmelige, så marinbotanikerne måtte endnu en gang af sted.

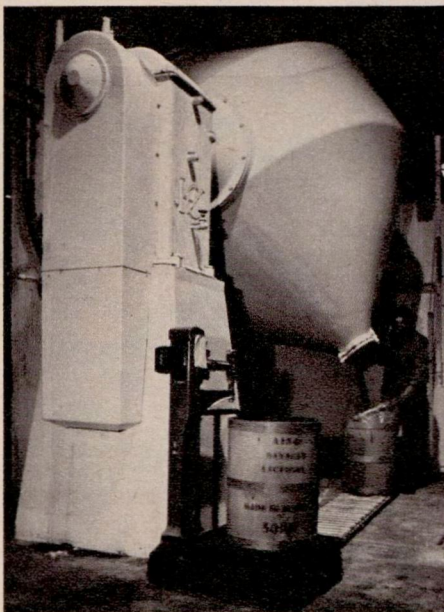
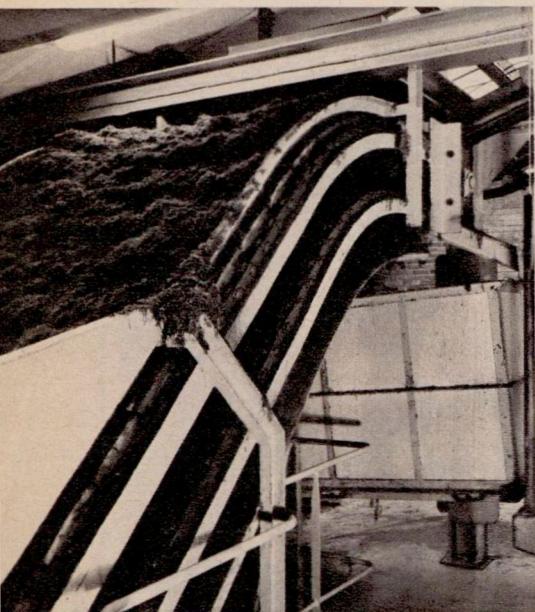
Inden for maritime kredse var det almindeligt kendt, at store tang-sammenhobninger ofte var til megen gene for søfarten i et farvand nord for Djursland. Gang på gang hændte det, at tang gik i skibsskruerne og gamle søulke bandede så slemt, at kvinderne måtte gå under dæk.

Det viste sig at være en meget fin furcellaria-tang, som var meget renere og lettere at have med at gøre igennem hele produktionen end den tang, man hidtil havde ar-

frostceller. Derefter knuses produktet og tøs op, tørres og pulveriseres og bliver til den agar, der bruges til de nævnte formål.

Det kan yderligere nævnes, at agar bruges som stabilisator i chokolademælk, og i den farmaceutiske industri spiller agar en rolle som „sprængningsmiddel“ for tabletter, det vil sige præparatet får tabletterne til lettere at opløse sig i mavesækken.

Sammenlignet med anden stivelse er agar særdeles kaloriefattig. I gamle dage var



Tangen er på vej ind i fabrikkens produktionsproces (t.v.), og efter behandlingen fyldes agar på tønder, et meget kaloriefattigt næringsmiddel, et nyttigt produkt i fremstillingen af medicinalvarer og meget, meget andet.

bejdet med. Den upopulære Djursland-tang blev med ét slag populær. I femten år fiskede tang-fiskerne på dette sted – i et enkelt år (1962) ca. 20.000 tons. Men heller ikke her er tangforekomsterne udtømmelige, så nu må fabrikken supplere sit danske tangfiskeri med udenlandsk furcellaria for at kunne klare produktionen.

I øjeblikket har de tre fabrikker tilsammen femten tang-fiskere i funktion hele året rundt, kun afbrudt af hård vinter og stormvejr. Det er for det meste stenfiskere, der har specialiseret sig i dette særlige fiskeri. Til formålet anvendes en rørramme, fire gange en m, hvorover sættes et net. Dette „trawl“ trækkes gennem vandet og kan tage op til tre tons tang ad gangen. Litex-fabrikkens tang sejles til Havnø i Sejrbogtten, hvor den første del af processen foregår, selve rensningen. Tangen vaskes og tilsættes kemikalier, der fjerner farven og gør den kogemoden.

På fabrikken i Vallensbæk foregår selve kogningen efter endnu en finrensning. Den flydende kogemasse hældes ud i gelestrimler, som derefter fryses i et døgn i lange

buddinger nogle fælt tunge anretninger. Takket være agar er de blevet lette og mindre fedende. Når der til en halv liter mælk skal anvendes 40 gram stivelse i form af kartoffelmel, majs mel eller lignende, skal der kun anvendes to gram agar for at stive samme portion.

Vore forfædre i kystegnene har i århundreder anvendt tang som gødning og til dækning af roer og andre planteafgrøder. Til gødning er tangen især værdifuld på grund af de betydelige mængder plantenæring, som findes i den. Sædvanligvis kørt tangen i frisk tilstand op fra stranden ad de såkaldte tangveje.

I Argentina og andre steder, hvor vandet er jodfattigt, spiser man derimod en tørret tangplante, der er meget jodholdig – den er simpelthen et lækkeri, som man kan købe i poser og spise, mens man f. eks. indtager sin drink. Andre steder køber man poser med tang til at tage med i badet, så vandet får en særlig tilsætning af jodsalte.

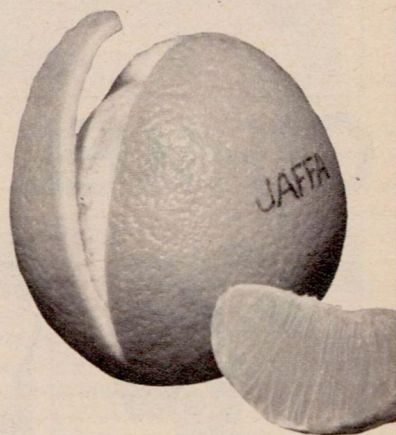
Tang er måske ikke noget universal-middel, men den er en af havets fine gaver til menneskene.

Så De TV om husholdnings-pengene?

Må vi give Dem en god spare-idé? Hvis De holder Dem til den nye „Snevit“ kæmpepose, når De køber vaskemiddel, så er det mindst 4 kr. sparet hver gang. Ingen lotteri. Ingen 8-farvet karton. Ingen målebæger. Ingen fordyrende dikkedarer.

Tusinder har allerede indset fordelene ved den store „Snevit“-pose. Tøjet bliver jo stadig lige smukt og duftende hvidt – og hullerne i budgettet kan min-sandt godt bruge de 4 kr. Alle fordele. Ingen ulemper. Med andre ord: Der er ikke noget at spille om! Der er to slags Snevit i kæmpeposer: „Snevit Extra“ og det lavtskummende „Snevit Maskinvask“ ... husk det!

Jaffa er oval og saftig



-og nem at pille!

Ah!

Samvirke

41. årgang. Chefredaktør: EGGERT NIELSEN, ansvarshavende. Medarbejdere: Bodil M. Begtrup, Kaj Christiansen, J. Rahbe Mathiesen og Otto Riis, redaktionschef. Redaktionens adresse: Roskildevej 65, Albertslund, telefon: 64 88 11, udenbys: (01) 64 88 66. Udgiver: Fællesforeningen for Danmarks Brugsföreninger. Tryk: Egmont H. Petersen, Gutenberghus. Samvirke påtager sig intet ansvar for manuskripter, fotografier og tegninger, der uopfordret indsendes.



CIRKEL KAFFE i smag med tiden



Åben pris og dato
Nettovægt i posen

– datomærket, frisk kaffe HVER gang

Vælg Cirkel kaffe - den datomærkede kvalitetskaffe i 4 forskellige konstante top-blandinger: Luxus Cirkel i vac-dåse samt Blå, Hvid og Rød Cirkel - lige efter Deres smag. Ja, nu ved De, hvorfor mere end 1 million danske kaffekendere foretrækker Cirkel - og nettovægten betyder, at De får kaffe for alle pengene!

HB

& BRUGSEN