

*Denne gang besøger vi en græsk familie (se midt i bladet). Den lille butik, familien også driver, har ingen stor omsætning, og når børnene får lommepenge, må de kun bruges til slikindkøb i butikken.*





PERLE I PIBENGI'R  
PERLE\*HUMØR

\*\*\*\*\*  
**KØBENHAVN**  
**800 år**  
\*\*\*\*\*

**SORT DØD**

**OG**

**KONGELIGE  
FESTER**

# Hvem er synderen

- Hvem tog den sidste...?

Ja, hvem tog den sidste Fragancia Cerut uden at sørge for at købe en ny æske? Ham eller hende (for de er begge to Fragancia-tilhængere!)? Nå, ét er i hvert fald sikkert: det sker aldrig mere - én aften uden Fragancia er nok! - Fragancia Cerutter fås i æske á 10 stk. samt i kasser á 25 stk. og 50 stk.



**BRUGSEN**

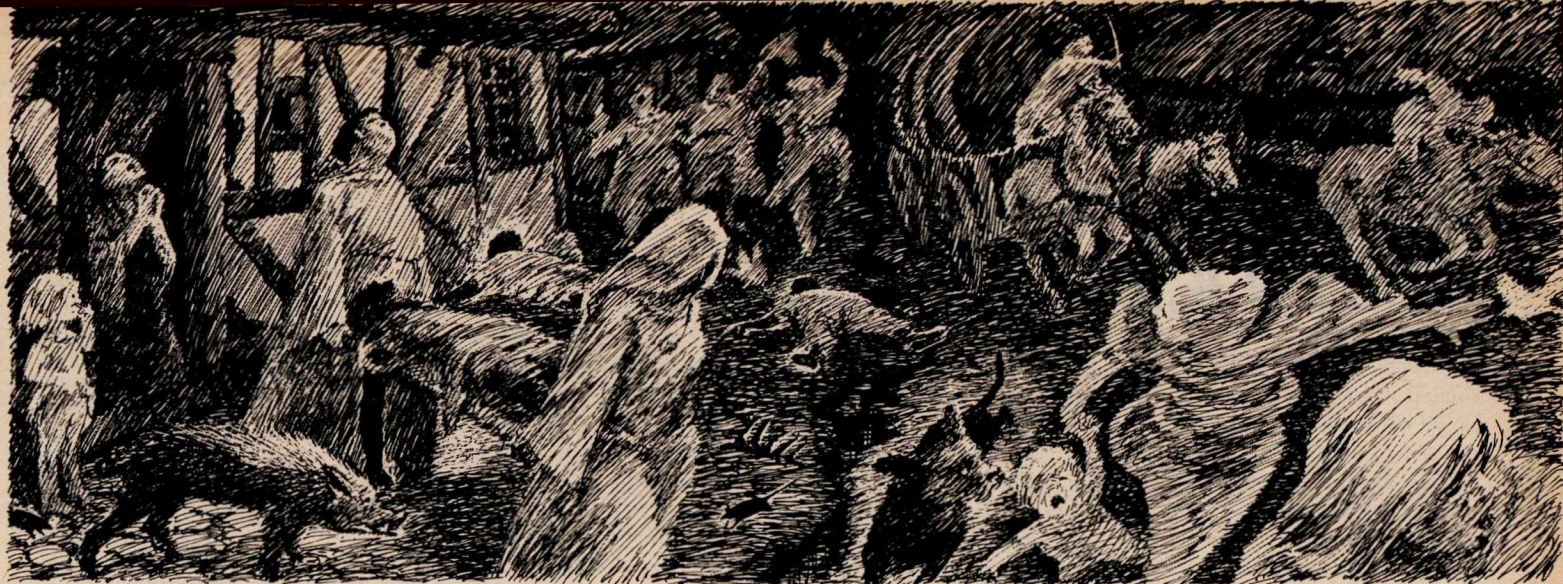
- OG SÅ FÅR DE ENDDA DIVIDENDE

1350 var et af den kristne kirkes jubelår. Romerkirken havde brugt århundreder til at underlægge sig Europas folkeslag - ikke blot med troens styrke, men med væbnet magt, bål og brand. Det var en frygtens tro, som skulle holde folkets masser fast i undertrykkelsens afmagt, næret af magi, uvidenhed og dødsangst.

Fra den hellige by, Jerusalem, slog en uhyggelig svøbe af bylder og pest ned over hele den gamle verden. Fra det nære østen bredte soten sig over Europa. Også Danmark rantes af „Guds straffedom“, og de, der ikke døde af pesten, tilintetgjordes af deres egen frygt. Det var hårde tider.

Men det blev atter dag i Danmark. En Valdemar regerede igen. Hansestædernes angreb på rigets grænser slås blodigt ned, og den Lübeck'ske admiral, Johan Wittenberg, halshugges. Margrethe vies i København til kong Håkon af Norge - den første handling af mange, som samlede Norden - og Valdemar rejser på pilgrimsfærd til pave Urban 5 i Avignon. Europa er nok splittet af grænser, men der er alligevel livlig, fyrstelig trafik. Fredsmissioner og krigsmaskiner ruller støt over Europas veje, og København er ved at blive kongelig hovedstad. 1417 overdrager Roskildebispens byen til kongen, Erik af Pommern, og i 1445 står hovedstaden på den anden ende ved Christoffer af Bayersens bryllup med den 14-årige prinsesse Dorothea af Brandenburg. Der er fest i gaden - skuespil og brød. lol.





Hos Europa's masser var frygten for „Den sorte død“s ondskab alt overskyggende, mens de rige kastede alle hemninger i vilde orgier, som for „at nyde livet fuldt ud“ før døden. Også i København foregik de vilde excesser, mens „Vorherre svang sin svøbe“, og ligene hobede sig op.



Elendige hygiejniske forhold bar hovedskylden for den sorte død. Stræder og gyder flød med selvdøde husdyr og alskens råddenskab, og på varme dage indåndede man alle sygdommens kim. Mens intet, eller kun lidt blev foretaget for at ændre denne elendighed, dyrkede man med fryd kroppens renselse. I 1380 havde København ikke mindre end tre offentlige badstuer – navnet har vi endnu i Badstuestræde. Og der var liv og glade dage – fællesbadning og strengeleg.



Der var ikke kun sorg og elendighed i København. Siden Absalons dage havde byen været ramme om store ridder- og kongefester. Margrethes bryllup i 1363 er der ingen nærmere efterretning om, selvom alliancen med kong Håkon af Norge nok var værd at vide mere om. Men i 1445 blev Christoffer af Bayersen viet til den kun 14-årige Dorothea af Brandenburg, og da blev der festet. Adel og kirke strømmede til, og festen overgik „i Pragt og Glands Alt, hvad der hidtil var seet...“ og „Indbyggerne have med Fornøielse betragtet det usædvanlige Skuespil“.



# TRUMF PÅ I KONCENTRATIONS BESTRÆBELSERNE

TILSTEDEVÆRELSEN af en stærk og samlet brugsforeningsbevægelse er af afgørende betydning for at sikre forbrugerne den størst mulige part af fordelene ved et udvidet, økonomisk fællesskab i Europa, erklærede FDBs formand, *Lars P. Jensen*, da han i sin beretning på fællesforeningens generalforsamling kom ind på fremtidsudsigterne for den danske brugsforeningsbevægelse.

Det trækker op til en konkurrencesituation præget af de store, privatejede concerners forsøg på at vinde indpas på forbrugermarkedet, fortsatte formanden. Som det fastslås i den nylig offentliggjorte chokrapport om virkningerne af Danmarks indtræden i fællesmarkedet, er dettes erhvervsliv inde i en udvikling med stigende koncentration på større bedriftsenheder, der også omfatter virksomhedssammenlægninger på tværs af landegrænserne. De skaber mulighed for øgede tekniske fremskridt og omkostningsbesparelser, men samtidig må understreges, at disse fordele kun kan komme forbrugerne fuldt ud til gode gennem en effektiv konkurrence.

BÅDE det perspektiv, *Lars P. Jensen* her aftegnede, og tungtvejende indenlandske faktorer – ikke mindst de stigende omkostninger – gør det til en nødvendighed for brugsforeningsbevægelsens virksomheder at rationalisere og effektivisere. En omtale af foranstaltninger med sigte herpå indtog da også en fremtrædende plads både i formandsberetningen og i den økonomiberetning, som blev aflagt af førstedirektør *Ebbe Groes*.

– Det daglige rationaliseringsfelt-

tog i varedistributionen er blevet en helt afgørende faktor i den aktuelle konkurrencesituation, sagde *Ebbe Groes* bl. a. Opbygningen af centralafdelingerne har medført, at den ekspederede varemængde pr. medarbejder nu er 2½ gange så stor som i 1958. Havde effektiviteten ikke ændret sig, skulle FDBs lagre i dag have haft 1543 flere medarbejdere på lønningslisten. Sagt på en anden måde har vi opnået en årlig nettobesparelse på i hvert fald 20 millioner kr. som følge af den i de sidste otte år gennemførte rationalisering af distributionen.

Centralafdelingernes igangsætning er imidlertid kun den første fase i en langt mere omfattende rationalisering. Som de følgende skridt nævnte *Ebbe Groes*:

- ✱ Overføringen af en række langsomt omsættelige småvarer fra centralafdelingerne til specialvareafdelingen i *Albertslund* samtidig med ændringer af indretning og arbejdsgang på centralafdelingerne vil medføre lavere lagerudgifter, øget produktivitet og en kapacitetsudvidelse på over 50 pct. indenfor de bestående bygningsmæssige rammer.

- ✱ Specialvarelageret skal udvikles til et landsdækkende centrallager, der leverer med samme tempo som centralafdelingerne.

- ✱ Ved at tage „rullepaller“ i brug bliver det muligt at rulle varerne direkte fra fabrik eller engroslager til hylderne i den enkelte brugsforeningsbutik uden omladning.

- ✱ Vareudkørsel om natten eventuelt med større udkørselshyppighed vil gøre det overflødigt at holde egentlige butikslagre.

- ✱ Allerede omkring 1. oktober installeres den første halvdel af det centrale elektron-regneanlæg i FDBs hovedkontor. Det er et år tidligere end ventet.

- ✱ FDB og HB er i samarbejde ved at tilpasse et nyt, svensk rationaliseringssystem til anvendelse i de danske brugsforeningsbutikker. De svenske erfaringer peger (som tidligere nævnt i *Samvirke*) i retning af, at de danske brugsforeninger kan spare 30-40 mill. kr. årligt i lønomkostninger gennem en effektivisering af butiksarbejdet.

UNDER den korte debat i tilslutning til beretningerne oplyste direktør *Groes* desuden, at den

hårdest belastede af de nye centralafdelinger, *Albertslund*, står foran en betydelig, bygningsmæssig udvidelse fra ca. 24.000 til ca. 34.000 kvadratmeter. Det skete i et svar til to delegerede, *Oscar Jensen*, *Helsingør*, og *Marius Petersen*, *Nakskov*, som klagede over, at centralafdelingernes varelevering i visse tilfælde havde været for langsom.

– Det er beklageligt med sådanne tilfælde, og vi er ikke tilfredse, før vi helt undgår dem, sagde *Ebbe Groes*. Men forklaringen er en meget stor omsætningsstigning. I begyndelsen af maj lå adskillige centralafdelinger med en omsætning, der var 50 pct. større end i fjor. Det skyldes måske til dels momsen, men selv om man ser bort fra dens virkninger, er centralafdelingerne simpelt hen blevet for små. Det er i sig selv noget glædeligt, men det medfører forbigående vanskeligheder.

SOM en anden særlig vigtig konkurrencemæssig faktor fremhævede *Ebbe Groes* udbygningen af brugsforeningsbutikker i de af landsanalysen udpegede 219 centre. Ialt godt 70 pct. af centerbutiksprogrammet er ved at være gennemført.

At det går rask fremad ses også af følgende tal:

- ✱ I 1966 åbnede brugsforeningerne 20 nye supermarkeder, 1 Kvikly-varehus og 4 Comus-butikker.

- ✱ I 1967 åbnes i hvert fald 45 supermarkeder, 3 Kvikly-varehuse og 6 Comus-butikker.

- ✱ I 1968 ventes åbnet 60 supermarkeder, 3 Kvikly-varehuse og 11 Comus-butikker.

Hertil kommer Anvas ekspansionsplaner, der bl. a. omfatter et stormagasin i *Odense*.

Brugsforeningerne havde i 1966 væsentlig flere supermarkeder end de private kæder og købmænd tilsammen, men i de næste tre år ventes åbnet ca. 120 private supermarkeder og over 20. dobbeltsupermarkeder.

En tilslutning til fællesmarkedet vil yderligere skærpe kappestriden. Det er på denne baggrund af afgørende betydning for brugsforeningsbevægelsen at bevare tempoet i centerbutiksetableringen. Kun på denne måde kan bevægelsen få den nødvendige indflydelse på konkurrenceformen og prisdannelsen de steder, hvor en voksende del af landets detail-

omsætning koncentrerer, sluttede *Ebbe Groes* dette afsnit af sin beretning.

FORMANDEN beskæftigede sig med andre sider af effektiviseringsproblemet – specielt dem, der har forbindelse med brugsforeningsbevægelsens struktur.

Han gik ud fra, at der var bred enighed om en fuldførelse af programmet for nye supermarkeder og om en videre udbygning af samarbejdet i den frivillige kæde.

– Et af de spørgsmål, fortsatte han, som ikke er så enkelt, er hvilket program, der skal anbefales brugsforeningerne udenfor og udenom de af landsanalysen udpegede centre. Det er et af strukturdebattens hovedspørgsmål.

Her kan peges på flere muligheder. Både et samarbejde og sammenslutninger er veje, der er betrådt flere steder og med held.

I den sidste tid er der sket et par sammenslutninger i *Bjerringbro* og *Brædstrup*, der har givet repræsentantskabet anledning til at tage disse spørgsmål op til drøftelse. Den resulterede i nedsettelse af et udvalg, som skal undersøge de vedtægtsmæssige problemer, der rejser sig i forbindelse med sammenslutninger.

Da jeg tror, der vil ske flere sammenslutninger fremover, må det være rigtigt, at brugerne bliver informeret om fordele og skavanker herved, og det må være rimeligt, at kommende sammenslutninger kan få gavn af erfaringer fra tidligere, ligesom det er helt klart, at de små brugsforeningers problemer på egen er et vigtigt led i denne drøftelse.

STRUKTURDEBATTENS andet store spørgsmål er at få opstillet en foreningsmæssig og forretningsmæssig organisationsplan for en kommende Danmarks Brugsforening. Det er min opfattelse, at Danmarks Brugsforening må in-



## Samvirke

40. årgang

Chefredaktør: EGGERT NIELSEN, ansvarshavende  
Medarbejdere: Bodil M. Begtrup, Kaj Christiansen, Robert  
Corydon og Egon Rasch, Otto Riis, redaktionschef  
Redaktionsadresse: Roskildevej 65, Albertslund  
Telt.: 64 88 11, udenbys: (01) 64 88 66

Udgiver: Fællesforeningen for Danmarks Brugsforeninger  
Tryk: Egmont H. Petersen, Gutenberg  
Samvirke påtager sig intet ansvar for manuskripter,  
fotografier og tegninger, der uopfordret indsendes

Næste nummer udsendes dateret 1. aug.



deholde alle led i dansk brugsforeningsbevægelse. Hvis bestyrelse og repræsentantskab bestemmer sig for at nedsætte et udvalg med denne opgave, må den samlede brugsforeningsbevægelse derfor være repræsenteret. Og når et sådant udvalg får opstillet en foreningsmæssig og forretningsmæssig organisationsplan, skal den godkendes af de kompetente forsamlinger.

Som generalforsamlingen vil forstå, arbejder vi i bestyrelse og repræsentantskab med disse problemer, og jeg håber, vi kan nå til vejs ende i en overskuelig fremtid.

Under debatten blev strukturproblemerne kun berørt af en enkelt af de delegerede, *Kristoffer Jørgensen*, Fåborg (ved Varde). Han spurgte, om formandens udtalelser betød, at der var ændret signaler m. h. t. Danmarks Brugsforening. Jeg kan ikke se, tilføjede taleren, at det er nødvendigt at supplere det eksisterende organisationsapparat med en sådan spændetrøje, som Danmarks Brugsforening vil blive.

Lars P. Jensen: Nej, der er ikke ændret signaler. Det, diskussionen står om og skal stå om, er kun *hvordan og hvornår* vi kan realisere tanken. Og det er forkert at tale om spændetrøje. Vi agter ikke at gøre forsøg på at tvinge nogen.

Også handels- og markedsminister *Tyge Dahlgaard*, der overværede generalforsamlingen som gæst, kom ind på de danske brugsforeningers fremtidsudsigter.

– Man må naturligvis forudse en øget konkurrence, hvis Danmark kommer ind i fællesmarkedet, sagde ministeren. Men jeg tror ikke, den danske detailhandel skal være bekymret, og jeg tror navnlig ikke, den danske brugsforeningsbevægelse, der har vist en så betydelig dynamik, behøver at være bange.

# Moms på dividenden uundgåelig?

SKAL brugsen betale moms af dividenden? Det var et af de aktuelle lovgivningsspørgsmål, som blev fremdraget på FDBs generalforsamling.

– Vi er noget forundret over, at dividende, der er deklareret på forhånd, ikke kan blive betragtet som „momsfri“, sagde fællesforeningens formand, *Lars P. Jensen*. Da den nugældende brugsforeningsskattelov gennemførtes, blev det dog som princip fastslået, at deklareret dividende ikke er beskatningspligtig.

Tolddepartementet har imidlertid en anden opfattelse af momsloven end vi, og efter de undersøgelser, vi har foretaget, ser det ud til, at brugsen kommer til at betale moms af den fulde udsalgspris – altså også moms af dividenden.

Et andet spørgsmål er, om der skal betales *dividende på moms*. Det er naturligvis hver enkelt brugsforening, der træffer afgørelse herom for sit vedkommende, men det ville være ønskeligt, om der blev fulgt samme princip i den samlede bevægelse. Jeg vil tro, det må ende med, at der ikke betales dividende af momsen.

Det vil vel være naturligt, om en sådan ændring følger regnskabsåret, og i 1967 vil FDB som sædvanlig udbetale dividende af det samlede køb, d. v. s. også give dividende på momsen.

Formanden tilføjede om momsen i almindelighed, at han syntes, der fra nogle sider var anvendt for stærke ord om den.

Om de administrative proble-

mer, momsen medfører, sagde førstedirektør *Ebbe Groes* i øvrigt senere, at man takket være den moderne teknik kan gøre momsregningen til et biprodukt af den sædvanlige forretningsgang for de 75 pct. af brugsforeningerne, som får ført deres regnskab på FDBs regnskabscentraler.

Selve overgangen pr. 3. juli vil dog stille betydelige, arbejdsmæssige krav. Indenfor FDB er der således tale om fastsættelse af ca. 15.000 nye sæt priser.

BLANDT de andre lovgivningsspørgsmål, som blev berørt på generalforsamlingen, var den bebudede revision af *mælkeloven*, som der længe har været arbejdet med i et udvalg. Er resultatet snart i sigte? spurgte formanden, og flere af de delegerede gav også udtryk for deres utålmodighed.

Handelsminister *Tyge Dahlgaard* oplyste, at mælkelovudvalget antagelig kort efter sommerferien vil være færdig med den del af arbejdet, som vedrører detaildistributionen. Formentlig vil der gå endnu et årstid, inden udvalget har løst sine andre opgaver.

Ministeren antydede, at revisionen af loven måske kunne ske i to tempi, og *Lars P. Jensen* sagde i et svar, at brugsforeningsbevægelsen ville hilse med glæde, hvis der kunne ske en sådan deling – således at detailhandelsreglernes revision tages ud til fremskyndet behandling.

OM lukkeloven sagde *Lars P. Jensen*, at man må afvente resultatet af den undersøgelse, handelsministeriet har foranlediget, og som bl. a. skal belyse forbrugernes ønsker. For at undgå misforståelser – tilføjede han – vil jeg understrege, at brugsforeningskongressens udtalelse om lukkelovsspørgsmålet stadig har gyldighed. Den siger, at forbrugerne bør have „frihed til at foretage deres indkøb på de tider, som de under hensyn til deres arbejde og

familieforhold har behov for“.

Handelsministeren erklærede, at der er en række forskellige sider af lukketidsproblemet, man må have nøjere belyst, inden man kan tage stilling til en revision af loven. Hans personlige opfattelse var i øvrigt, at det er en god lov i den gældende form.

Af de øvrige talere under generalforsamlingen udtrykte *Kristoffer Jørgensen*, Fåborg sin betænkelighed ved større ændringer i lukkeloven. Heroverfor fremhævede *Solvsten Rasmussen*, Århus, at en bevarelse af de gældende regler betyder, at man ikke kan udnytte butiksnettet på bedste måde. Lukkeloven skal ikke være en beskyttelse af forretningerne, men varetage forbrugernes interesser, sagde han. Derfor må vi have en liberal *åbningslov*. Principielt bør den overlade til virksomhederne selv at bestemme åbningstiden. Omkostningerne vil af sig selv hindre, at der holdes åbent døgnet rundt, hvis der ikke er behov for det.

LARS P. JENSEN gjorde opmærksom på, at den nye *næringslov* har en uheldig og formentlig ikke tilsligt konsekvens: Brugsforeninger med begrænset ansvar vil falde ind under aktieselskabslovens bestemmelser, og derved opstår en række helt uløselige problemer for disse foreninger:

- \* 1. De kan f. eks. ikke give kvinderne stemmeret.
- \* 2. De kan ikke lade bestyrelsen fastsætte dividenden.
- \* 3. De kan ikke indføre medlemsdriftslån i stedet for andele.
- \* 4. De kan ikke benytte FDBs mønstervedtægter.

Formanden henstillede derfor, at aktieselskabsloven ændres, så de allerede tilmeldte brugsforeninger kan komme ud af aktieselskabsregistret, og sådan, at de ca. 150 foreninger med begrænset ansvar ikke vil blive tvunget til at melde sig ind i registret.

Handelsministeren lovede at tage dette spørgsmål op til overvejelse.

UNDER en omtale af konkurrence-loven fremhævede *Lars P. Jensen*, at hvis den og andre love skal virke i frikonkurrencens ånd, må man ikke glemme forbrugerne, men sørge for, at de får øgede muligheder for at vurdere pris og kvalitet.

I den forbindelse oplyste *Tyge Dahlgaard*, at handelsministeriet er gået i gang med en nærmere undersøgelse med henblik på oprettelsen af et dansk *opinions-nævn*, som kan tage sig af klager over vildledende og illoyale salgsmetoder.

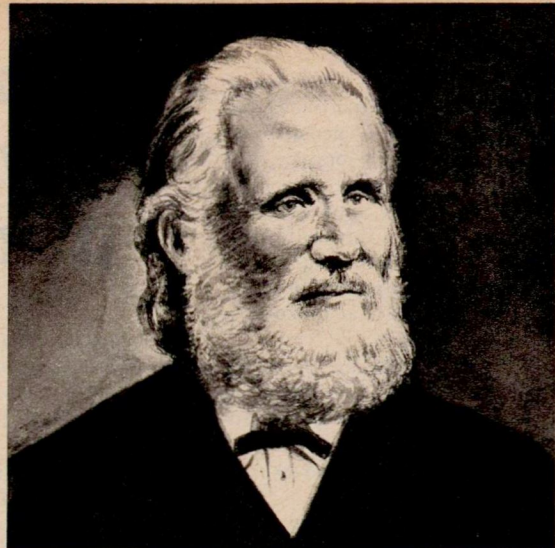


På talerstolen i den festsmykkede stadhall i Århus ses formanden for FDBs bestyrelse, *Lars P. Jensen*. Til venstre i billedet ses bestyrelsens øvrige medlemmer, til højre sidder generalforsamlingens dirigent, derefter førstedirektør *Ebbe Groes* og andre ledende funktionærer.

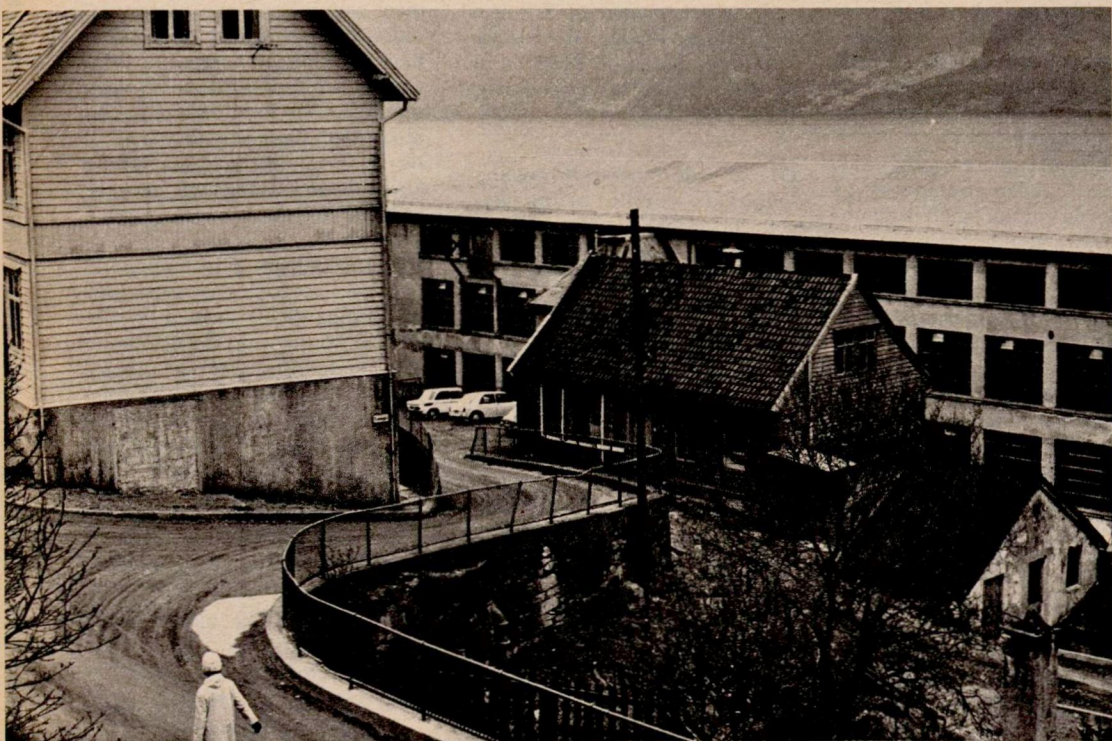




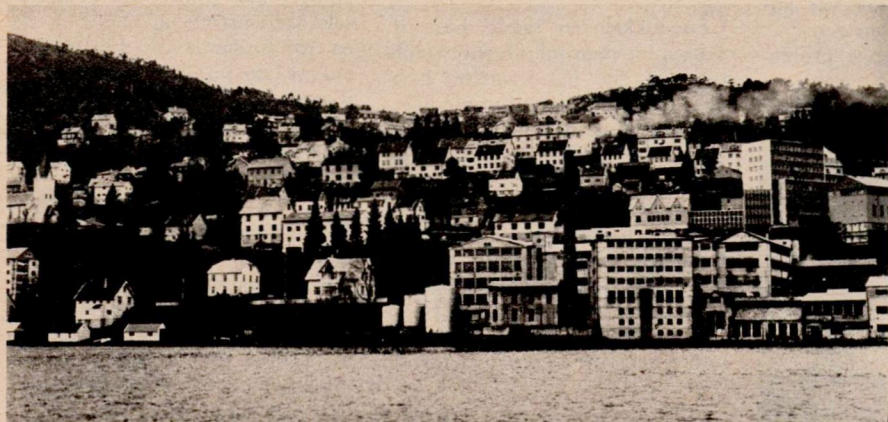
Det store flertal af norske brugsforeninger kaldes i dag Samvirkelag, men den første kom – ligesom de efterfølgende i Danmark – til at hedde forbrugsforening, således som det fremgår af dette fra åbningen bevarede butiksskilt, der fortsat hænger over døren til den gamle butik.



Folkevennen og kulturpioneren Helge Væringsåsen, der – til trods for at han var storgodsejer og millionær – blev en varmhjertet og idealistisk værner om det jævne folks interesser, var en af de betydeligste banebrydere for den norske brugsforeningsbevægelse.



Den første butik eksisterer stadig i sin oprindelige skikkelse, anvendt helt op til 1920, nu klemmt inde mellem moderne forretningsbygninger, men så meget desto mere rørende i sin primitivitet. Forsynet med det oprindelige interiør er den i dag museum for brugsforeningsbevægelsen i Norge.



Et nutidsbillede af byen Arne i nærheden af Bergen, hvor den første levedygtige norske brugsforening åbnede sit udsalg den 17. juni for 100 år siden – på dato et år efter den første danske. Dengang var byen afstængt af høje fjelde og kun tilgængelig fra søsiden, men omkring en tekstilfabrik, grundlagt af sønderjyder, voksede brugsforeningen op. Tekstilfabrikken i billedets forgrund er stadig byens dominerende virksomhed.



Den oprindelige butik blev i 1920 afløst af et nyt hovedsæde, som stadig er i brug, men nu stærkt moderniseret og sammenbygget med et butikshus i vor tids stil. Kontrasterne mellem det gamle og det nye fremgår tydeligt af ovenstående billede.



VED EN NORSK MILEPÆL

# De første hundrede år tilbage- lagt

NØJAGTIG et år efter den første danske brugsforenings 100 års jubilæum, nemlig den 17. juni, rundede Norges største (stadig bestående) brugsforening sit hundrede år. Den danske forening (i Thisted) blev stiftet 10. maj 1866, den norske (Arne og Asane Samvirkelag ved Bergen) 3. maj 1867, men begge foreninger åbnede den 17. juni for salg til medlemmer – NB! med et års mellemrum.

Allerede i efteråret rykkede den danske forening ind i en veritabel butik, mens nordmændene i et par år klarede sig med en vognport. Til gengæld eksisterer stadig den gamle norske butik fra 1872 i sin oprindelige skikkelse, udstyret som museum med datidens interiør.

Ligesom i Danmark blev der forud for det endelige og varige gennembrud gjort talrige mislykkede forsøg på at danne brugsforeninger, bl. a. i Kristiania (nu Oslo), Frederikstad, Drammen, Trondheim, Horten og Larvik. Efter kort levetid gik de alle til grunde.

Når det lykkedes Arne-foreningen at kæmpe sig igennem, skyldes det – ægte norsk! – naturforholdene. Bortset fra den

søværts forbindelse var Arne bygd af høje fjelde afskåret fra omverdenen, men der var rigelig med vandkraft og gode afskibningsmuligheder, og det medførte, at tre sønderjydske brødre Jepsen slog sig ned i bygden og byggede en tekstilfabrik, som hurtigt blev en af branchens største. Dette gav anledning til en stærk tilstrømning af arbejdere på det i forvejen stærkt isolerede sted – og dermed opstod et akut indkøbsbehov. En bogholder og en regnskabsfører på fabrikken fostrede så ideen om en brugsforening, og den fik straks stærk tilslutning hos både arbejdere og fabriksherrer, men det skyldes nok mindre ideens bærekraft end de for virksomheden øjeblikkelige øko-

nomiske fordele. I de første 25 år udøvede fabriksherrerne en så stærk baggrundsindflydelse på foreningen, at den blev holdt uden for samarbejdet med andre senere opstående foreninger (noget lignende skete i Danmark).

I dag er den imidlertid midtpunkt i et fuldstændig uafhængigt og stærkt aktivt brugsforeningssamarbejde langt ud over dens oprindelige grænser, eftersom der forlængst er bygget vej ind over fjeldene til de tilgrænsende bygder. I 1965 blev den sluttet sammen med fire andre foreninger under navnet Arne og Asane Samvirkelag (med 8½ mill. kr. i samlet omsætning), men den griber stadig stærkere om sig og ender sikkert med at underlægge sig selve Bergen.

**DER ER IKKE NOGET  
DER STÅR MÅL MED**



**KAREN  
KOK'S**

**SVENSK KNÆKBRØD!**



Karen Kok's Svensk Knækbrød gør det dejligt nemt at overholde slankekurten - for det er simpelthen så sprødt og lækkert, at man med glæde nyder det både til morgenteen og aftenkaffen (med og uden pålæg).  
Ha' det altid i huset!



**BRUGSEN**

**- OG SÅ FÅR DE ENDDA DIVIDENDE**





## Altid plads til én til - der bruger Rexona

At være med - at være naturlig og sikker - helt befriet for risikoen ved ubehagelig lugt - det er dejligt! Derfor Rexona med Sternal hver morgen. Sternal fjerner nemlig de bakterier, som er

årsag til, at sved kan lugte. Skummet skylles bort, men Sternal bliver på huden - virker hele dagen. - Effektivt! Brug Rexona - så er der altid plads til én til - hvis det er Dem.



Kun Rexona indeholder Sternal - det virkelige effektive middel mod svedlugt. Ved et dagligt bad beskytter Rexona Dem mod svedlugt  
**UAFBRUDT**



**Man kan li' at være sammen med dem - der bruger Rexona!**

En idealist af samme støbning som Thistedes pastor Sonne, skal vi altså ikke finde i Arne, men allerede det følgende år (1868) fremstod han i skikkelse af gods- og skov-ejeren *Helge Væringsåsen*, hjemmehørende helt ovre på den modsatte side af Norge i Østerdalen nær byen Elverum. Selvom han - som storbesidder af vidtstrakte agre og skove, savværker og lignende bedrifter - var millionær, blev han en af det jævne folks trofaste venner, en foregangsmand for folkeoplysning og for folkets aktive deltagelse i det økonomiske liv. Med sin radikale fremfærd chokerede han samtidens „gode selskab“ - ikke mindst da han indførte, at arbejderne på hans gods, *Adals Brug*, skulle have del i overskudet i tillæg til den faste løn. Men han var en høvedingsskikkelse af det store format, ven med datidens store skikkelser som Bjørnstjerne Bjørnson og politikeren Johan Sverdrup, og han satte sig suverænt ud over enhver smålig kritik, da han i 1868 dannede den første virkelige idealistiske brugsforening „Alfarheim Spareforening“ på sin hjemegn - og kort tid efter „Alfarheim Arbeidersamfund“ til værn for arbejdernes tarv og interesser.

To år efter var han initiativtageren og blev formand for det første fællesorgan i landsmålestok for norske brugsforeninger, nemlig „Spareforeningenes Samlag“, men denne begyndelse til det senere NKL (norsk FDB) faldt desværre sammen i uvirksomhed, da han af personlige grunde trak sig tilbage i 1876. Han var også en kunst- og antikvitetsamler af rang, en bibliotekernes foregangsmand, en banebryder for folkehøj-skolerne og en national midtpunkt-figur. Da krig med Sverige truede i 1905 som følge af unionssprængningen meldte han sig med sin riffel som grænsevagt trods sine 70 år. Senere drog han på pilgrimsfærd i Jerusalem, hvor der overalt blev lagt mærke til denne kæmpe med det store hvide skæg og det milde ansigt.

Ved siden af embedsmanden og statistikeren *Jacob Neumann Mohn* var Væringsåsen den, som kom til at betyde mest for brugsforeningernes opmarch i Norge.

Under deres førerskab nåede man i 1875-77 op på en samlet fællesindsats af 275 foreninger med 32.000 medlemmer, men omtrent samtidig med Væringsåsens afgang ramtes Norge i 1878 af en erhvervs-krise, som slog så mange foreninger over ende, at man frygtede brugsforeningsbevægelsens totale undergang, og i 1883 opløstes den første fællesforening.

Men en halv snes år efter fik advokaten *Ole Dehli* (norsk brugsforeningsbevægelses næste store forgrundsfigur, en idealistisk og utrættelig agitator for andelstanken, såvel i skrift som i tale), samlet 14 af de stærkeste brugsforeninger til et nyt samarbejde. Enorme bryderier havde de at slås med under det storpolitiske svensk-norske opgør økonomiske kaos ved århundredskiftet, men endelig i 1906 kom det store øjeblik, da det nuværende NKL fødtes under stormende jubel på en landskongres den 27. juni med Dehli i formandsstolen.

Fra dette øjeblik gik det støt fremad mod vor tids store resultater.





*Luma farvefjernsynsapparatet, som vil blive solgt af brugsforeningerne.*

## DEN 25. AUGUST — en farverig dato for mange af landets fjernseere

Et LUMA-farve-tv-apparat kan købes i brugser indenfor det område, hvor det er muligt at tage tysk farvefjernsyn fra 25. august

DEN 25. august er en dato, der vil medføre den første deling af landets store seerskare: de sort/hvide seere – og så de få heldige, der kan være med til en stor teknisk tv-premiere. Fra og med den nævnte dato påbegynder Vesttyskland regelmæssige farve-tv-udsendelser, og (som det vil være Samvirkens læsere bekendt fra tidligere artikler om farvefjernsyn), kan fjernsynsmottagere indenfor et område, der normalt kan tage vesttysk fjernsyn (specielt det tyske program 2 eller tysk stereo-radiofoni-udsendelser), opleve denne enestående Europapremiere. Vesttysk farve-tv vil formentlig kunne modtages i det sydlige Jylland til en linie Esbjerg-Kolding, i kystegnene på Sydvestfyn, på det meste af Langeland og på vestkysten af Falster.

FDB er naturligvis med i det merkantile kapløb i denne anledning, og det vil være muligt at købe en glimrende LUMA farve-tv-mottager. Apparatet vil dog være betydeligt dyrere end et sort/hvidt – efter de foreløbige beregninger mindst dobbelt, muligvis endda 3 gange så dyrt. LUMA-farve-

fjernsynsmottageren vil kunne købes i brugser, der er placeret indenfor modtageområdet.

Der ventes at blive tale om 8-12 timers farve-tv-udsendelser ugentligt. Det vesttyske farve-tv er baseret på det såkaldte PAL-system, som også vil blive lagt til grund for kommende danske farve-tv-udsendelser. PAL-systemet er „kompatibelt“ i alle retninger – det vil sige, at et farve-tv-apparat foruden farve-udsendelserne også kan modtage nuværende og kommende sort/hvide udsendelser. Endvidere kan alle nuværende og kommende sort/hvide apparater modtage farve-udsendelser, men naturligvis kun gengive dem i sort/hvidt.

Og hvornår forenes vi så alle sammen om at se farve-fjernsyn – hvornår starter dansk tv farve-fjernsyns-udsendelser? Post- og telegrafvæsenet er i foråret begyndt tekniske forsøg med farve-tv fra Gladsaxe-senderen, men det eneste synlige resultat på en farve-tv-skærm vil foreløbig blive en lodret regnbue.

Gennemførelsen af regelmæssige farve-

programmer fra Danmarks radio er afhængig af en politisk principbeslutning. Den er ikke truffet endnu. Derefter vil det være 3-5 år at gennemføre de nødvendige tekniske forberedelser, mener de kompetente autoriteter. Det bliver altså tidligst i 70'erne, vi kommer til at opleve danske farve-tv-programmer. Det sort-hvide tv vil stadig i mange år efter farve-premieren være dominerende.

Erfaringerne fra andre lande, og især USA, viser, at seerne ikke med ét slag skifter fra sort/hvidt til farve-tv bl. a. også af den grund, af hovedparten af tv-udsendelserne i adskillige år efter farve-premieren vil være sort/hvidt. I dag – 12 år efter farve-tv-starten i pionerlandet USA – købes der endnu dobbelt så mange sort/hvide mottagere som farvemottagere.

De sort/hvide tv-apparater, der sælges nu og i de kommende år, forældes altså ikke, når farve-tv kommer til Danmark, og de fleste vil til den tid være glade for at have et godt sort/hvidt tv som hjemmets tv-apparat nr. 2.



**M**ælkebøtter, kodriver, vejbred, Wolle-vend-dig-om, præstelus, majblomst, kærstekål, stenbræk, pisseurt, blåmunke, løg, siv og tidløs . . . det vrimler med originale og pudsige indfald fra den primitive fantasi, når det gælder navngivning af floraen. Interessen for plantenavne har formodentlig eksisteret lige så længe som sprogvidenskaben, men det er først fornylig, at professor i botanik, *Johan Lange*, under arbejdet med „Ordbog over Danmarks plantena-vne“ har skabt begrebet de primitive plantenavne og sat dem i system. Det skete forøvrigt med en doktordisputats (udgiver: J. Jørgensen og Co. bogtrykkeri, Artillerivej 40, Kbhvn. S.).

Primitive plantenavne omfatter navne, der hverken bærer præg af lægevidenskabelige, botaniske eller gartneriske kundskaber hos navngiveren, hvad f. eks. *kvæsur* og *lungeurt*, *hjørneklap* og *hulsvøb* samt *trædefirling* og *plænepest* gør, ikke røber kendskab til teknik og tekniske produkter, hvad f. eks. *damp-*

#### Navn efter voksestedet

*Skovmærke* hører til den gruppe navne, der er karakteriseret ved voksestedet. Navnet optræder i flere gamle lægebogshåndskrifter, bl. a. et Harpestreng-håndskrift fra ca. 1450. Det kommer af det tyske *waldmeier*.

I andre plantenavne forekommer der *indirekte* angivelse af plantens voksested. Det drejer sig især om sammensætninger med et dyrenavn. *Vibefedt* f. eks. træffes første gang i 1648 hos botanikeren *Simon Paulli*, der selv forklarer navnet som voksestedets navn *Vibe-Fit* — *vøxer paa de steder som viberne gjerne lade sig finde*. Navnet er sikkert opstået i udlandet i egne, hvor planten er almindeligere end i Danmark. Der må regnes med, at navnets hovedmotiv er af nedsættende art — på plantens blade sidder fedt, der er ubrugeligt for mennesker, derfor dyrenavnet. Vibenavnet har været nærliggende, da planten er en moseplante. Det udtrykker altså undermotivet, at voksestedet er en mose. At blomstens spore, der kan minde om vibens nakketop, også har bidraget til navnets sammensætning med *vibe* er ikke usandsynligt.

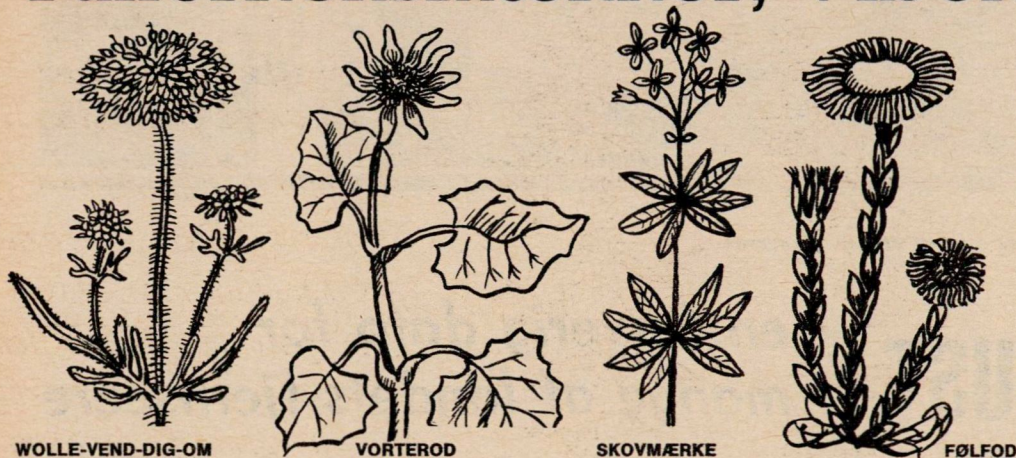
er ligetil — planten blomstrer i maj, men her i landet strækker blomstringstiden sig dog undertiden langt ind i juni.

Og så har vi det sjove navn „*Grine-til-middag*“ med sideformerne *grine-ved*-(ad) middag og *grine-ved-dag*. Det første ord i navnet har den oprindelige betydning at danne en åbning, spærre munden op f. eks. til latter. Her i betydningen åbne kronen. Sidsteleddet angiver tidspunktet for denne spærren-kronen-op. Lidt nøjagtigere angivet ligger åbningstidspunktet på sollyse dage midt på året normalt allerede ved 9-tiden, mens kronen lukker sig ca. to timer efter middag. Navnet er altså først og fremmest et blomstrings-timenavn. Det samme kan siges om *natviol*, den vellugtende blomst, der springer ud og dufter om natten.

#### Ringeagts-navne

Nogle planter har lidt den skæbne at få et ringeagts-navn, men heldigvis er det ofte sådan, at man ikke i dag hefter sig ved den oprindelige betydning. Navnet *Skræppe* er et nordisk navn, og det bruges ofte nedsættende

## Tallerkensmækker, Vibefedt og andre



WOLLE-VEND-DIG-OM

VORTEROD

SKOVMÆRKE

FØLFOD

*skibsskrue* og *lynås* gør, og hverken bunder i højere religion eller anden åndelig kultur, hvad f. eks. *kristtorn*, *jomfru-maria-navnene*, *venusvogn* og *vintergæk* gør.

#### Det hvide træ og tallerkensmækker

Som eksempler på primitive navne tager professor Lange *birk* og *tallerkensmækker*. Det første er vel langt over 5000 år gammelt og menes at betyde „Det hvide træ“. Det andet navn er næppe mere end 90 år gammelt. I mange velhavende hjem havde man for et lille hundrede år siden en cirkelrund, med central ståfod forsynet træbakke. Den kan være blevet kaldt en tallerkensmæk(ke), men det vides desværre ikke. Det cirkelrunde blad af planten med centralstillet stilk ligner denne indretning netop så meget, at en jævn mand med et minimum af fantasi, eller måske snarere et barn, har set en slående lighed mellem genstanden og plantedelen. Et primitivt navn er blevet til. Langsomt er navnet blevet brugt i større og større kredse og til sidst så meget, at man knapt bemærker sig dets bizarre indhold.

Og her er historien om navnet *siv*. Det træffes i dansk først i slutningen af 1400-tallet i versionen „seef“ om den karakteristiske sumpplante. Man mener, at det kommer af ordet *sive* i betydningen strømme langsomt, pible frem, idet visse *siv*-arter vokser, hvor vandet pibler frem ved hvert fodtrin. Ordet *siv* skulle da oprindeligt være betegnelsen på et sted i marken, hvor vandet pibler frem. Senere må betegnelsen så være gledet over på den på stedet fremherskende vegetation, en ret velkendt proces, som iøvrigt også gælder for *lyng* og *hæg*.

Vi synger: Grøn er vårens hæg (nogle opfatter det som hæk), men det er jo den almindelige skovbrynsplante, der faktisk hedder *hæg* — på norsk *hegg*, på svensk *hagg*, der må oversættes til hegnstræ, idet det er beslægtet med hegn og vel mere direkte med have, norsk *hage*.

En gruppe planter har i første led en betegnelse, der peger hen på plantens blomstringstid, f. eks. *Majblomst*. Også den optræder i meget gamle lægebøger, men om navnet er dansk er tvivlsomt. Betydningen

*Det vrimler med originale og pudsige navne indenfor vor blomster- og planteverden: Wolle-vend-dig-om, Grine-til-middag, tallerkensmækker o.s.v. Nogle af dem er mange århundreder gamle. Men hvordan er de egentlig opstået? Det er det, artiklen her beskæftiger sig med.*

og i forbindelse med navne på foragede planter. Formodentlig kan *skræppe*, *skæppe* siges at være en afledning af det svenske *skräp*, af *krab*, der bl. a. betyder værdiløse sager. Sagligt passer denne betydning godt på de storbladede planter, der ofte træffes på uopdyrkede jordstykker og må siges at være værdiløse i den menneskelige husholdning.

*Fandens mælkebøtte* må jo i kraft af førsteleddet regnes for et stærkt nedsættende navn. Fanden er knyttet til en række navne, især hvor det drejer sig om giftplanter, f. eks. *fandens kirsebær*, *fandens nosser* om *bulmeurt*. På engelsk har man bl. a. *devils stinkpot* (stinksvamp).

Sammenligning med brugsgenstande, våben etc. har skabt mange navnemuligheder: *fingerbøl*, *kongensknep*, *natpotte*, *åkande*, *tallerkensmækker*, *pil*, *dunhammer*, *præstekrave*, *kniplingsblomst*, *fruesko*, *stormhat* etc. Næsten enhver hængende blomst bliver kaldt *klokke* — mest i sammensatte navne: *sneklokke*, *engklokke*, *koklokke*, hvilket er tilfældet på de fleste europæiske sprog. Det hentyder ikke alene til blomsterformen, men



måske først og fremmest til den hængende stilling og til blomstens tilbøjelighed til at dingle, når man puffer til den.

*Åkande* træffes i formen „okanerod“ (om rodstocken) i et skrift fra ca. 1500. Frugten ligner en hanke- og tudløs kande. Nu er navnet udbredt overalt i landet, men synes ellers at være et jysk navn, ligesom *kruskande*, *krukke(r)*, *åflaske*, *åkurv* må stamme fra Jylland. Alle navne tager sigte på den karakteristiske frugt, der stikker op over vandoverfladen.

*Pil*, der forekommer allerede hos Harpestreng (ca. 1300), er jo en våbenbetegnelse, som, mener man, børn har overført til de slanke, rette skud af forskellige hurtigt voksende løvtræer.

DER findes grupper af navne, hvor der sammenlignes med landbrugsprodukter, stof og lign.: *smørblomst*, *melbær*, *katost*, *svinemælk*, *vortemælk*, eller slet og ret sammenligning med andre planter f. eks. *pileurt*, *klintepil*, *hundehør*, *boghvede*, eller håndgribelige egenskaber har givet navnet f. eks. *sortbær*,

slutningen af 1400-tallet (grana barka) om barken af et nåletræ. Gran er det samme ord som gråne i betydningen knurhår. Det drejer sig om tynde, fine og til dels stikkende nålelignende dannelser, som kan forekomme både indenfor plante- og dyreriget.

I alle ordbøger synes man at være enige om, at betydningen af forleddet i *valmue* er det samme ord som i norsk dialekt, *vale*, der betyder dyb søvn, valen, følelsesløs, stiv halvbedøvet af kulde. Flere af valmuearterne er giftige, og fra meget gammel tid har man kendt særlig opium-valmuens mælkesafts aktive indvirkning på organismen. Mue kan være samme ord som f. eks. muge, muga, mue der betyder dyng, hob. Det kan også tænkes at betyde stød eller slag, således at navnet hentyder til plantens tunge, runde kapsel, der sikkert i lighed med talrige andre planter tunge, rundagtige hoveder er blevet brugt i leg til at slå med.

#### Leg, fantasi og døgnets navne

En lang række plantenavne er blevet til under børns direkte leg med planterne. Man



**Fordi De ønsker  
at være feminin...**

*elegant... afbalanceret... sikker på Dem selv, bruger De Tampax indvendige hygiejne.- Det er den behagelige måde at fjerne problemerne fra problem-dagene på. De mærker ikke engang Tampax tamponen, når den er på plads ... den er ude af øje, ude af sind. I enhver henseende ... fra den lette anbringelse til det fuldstændige velvære ... er Tampax-metoden den bedste metode. Prøv den allerede i denne måned.*

**TAMPAX**  
tamponer

Menstruations-beskyttelse ... bæres indvendig  
TAMPAX SCANDINAVIA A/S · KØBENHAVN

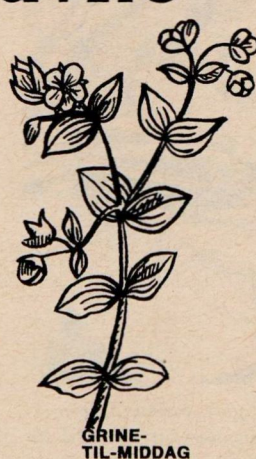
## sære plantenavne



KÆRESTE-KAL



KÆLLINGETAND



GRINE-TIL-MIDDAG



PRÆSTELUS

*gyldenris*, *gulerod* og *rødknæ* og lignende farvenavne er ligesom *blåbær* umiddelbart gennemskuelige.

*Gyvel* er som folkenavn udbredt i Jylland i formerne „gywl“, „gywlris“. På grund af plantens ret sene optræden som almindelig jysk hedeplante, nemlig samtidig med skovrydningerne, særlig i begyndelsen af 1200-tallet, vil det være nærliggende at sætte navnet i forbindelse med det hollandske *geel*, gul, gult stof. Der er andre direkte navnebetegnelser f. eks. med henblik på en klumpet form: *bunke*, *burre*, *humle*, eller med henblik på en slank spids dannels: *gran*, *græs*, *torn*, *tjørn*, *brombær*, *stikkelsbær*.

*Torn* er et meget gammelt navn. Det forekommer i en del gamle stednavne. I *Erik Emunes* gavebrev til domkirken i *Lund* dateret 6. januar 1135 forekommer navnet *Thornby* (nu *Tårnby*) om landsbyen på *Amager*. *Torn* er betegnelsen på forskellige genstande, hvis ene ende løber ud i en spids. Genstanden kan være af plantisk, dyrisk og mineralisk oprindelse.

*Gran* træffes som plantenavn første gang i

har sammenligningsnavnene: *gauflab*, *kællingetand*, *fingerbøl*, *natpote*, *sløvergræs*, *god-dag-mand*, *wolle-vend-dig-om*. Det er et fåtal af navnene, der umiddelbart angiver planterens anvendelse til bestemte lege. Navnene forstås først fuldt ud, hvis man forudsætter, at de er opstået under børns leg med planterne.

*Stedmoderblomst* er af ret ringe ælde, og navnet skyldes formodentlig en sammenligning af blomstens ansigtstegnende krone med et hæsligt (kvinde)ansigt, men børns fantasien under deres leg med og pillen i blomsten har sikkert været afgørende for navnets levedygtighed.

Den lange række af navnetydninger kan passende afsluttes med døgnflue-navnene, plantenavne som især heftes på nye stueplanter. Der er faktisk navne, der lyder så nutidige som *royal-air-force*, *bikini-plante*, *nordentoft-plante*, *gyldenspiæt*, *stauings-skæg*, *borgbjergs-skæg*. Det er eksempler på nydannelser, der måske ikke er uden interesse, men som må skønnes at være væsensforskellig fra navne med rod i gammel folkelig kultur.



# Stærkere fremtidsindsats til forbrugernes fordel

## *Hyldest til Nyboe Andersen på FDBs generalforsamling*

ET AF de festlige øjeblikke på FDBs generalforsamling i Stadion-Hallen i Århus var, da FDBs formand *Lars P. Jensen* i sin indledende velkomsttale rettede en hjertelig tak til sin forgænger i formandsstolen, professor *P. Nyboe Andersen*, for den opofrende gerning i brugsforeningernes tjeneste, han havde udøvet gennem ti år, indtil han i fjor efterår trak sig tilbage. Samtidig med at Nyboe Andersen fik overrakt en smuk blomsterhilsen, rejste hele den tusindtallige forsamling sig og hyldede ham.

Formanden bød også velkommen til handels- og handelsminister *Tyge Dahlgaard* og til de udenlandske gæster og bragte hilsener til brugsforeningerne på Færøerne og Grønland, som ikke havde været i stand til at lade sig repræsentere i forsamlingen.

Forinden generalforsamlingen åbnedes, havde Århus Byorkester underholdt de mere end to tusinde delegerede, efterhånden som de indfandt sig i den imponerende hal, hvis talertribune var festligt smykket med en kæmpemæssig baggrundsdekoration, omgivet af nyudsprunget birkeløv og en stilfuld flagmosaik.

Efter at repræsentantskabets formand, forstander *Knud Poulsen*, Skåde, var valgt til ordstyrer, mindedes *Lars P. Jensen* en række afdøde foregangsmænd: Andelskolens mangeårige forstander *L. A. Godsk*, de tre tidligere bestyrelsesmedlemmer i FDB: *Laur. Pedersen*, *Todbjerg, Johs. Hansen*, *Tårs*, og *Frode Aagaard*, Vestbirk, samt det bornholmske repræsentantskabsmedlem *Edv. Kofoed* og Uddelerbladets mangeårige redaktør *August Milling*. Hver på sin post har de været med til at præge og styrke vor bevægelse, sagde formanden: bringe den fremad og opad.

Derefter fulgte formandens årsberetning, som blev radiotransmitteret, samt en tale af handelsminister *Tyge Dahlgaard*, og førstedirektør *Ebbe Groes* økonomiberetning om det forløbne års driftsmæssige og forretningsmæssige udvikling og resultater. Hovedtrækkene i årsresultatet har Samvirke omtalt i det forudgående nummer af bladet.

### Bondepige med Slør

De problemer, som de tre talere kom ind på – og knyttede kommentarer til – er sammenfattende gengivet i artiklerne på si-



*Fællesforeningens tidligere formand, professor P. Nyboe Andersen, der her ses med sin frue, var genstand for stor hyldest fra generalforsamlingens delegerede.*

derne 4 og 5 i dette nummer og omtales iøvrigt i korte artikler rundt om i bladet.

Her skal blot nævnes, at handelsministeren i sit indledende oplæg betegnede den danske brugsforeningsbevægelse som *et af kraftcentrene i dansk erhvervsliv*, og han nævnte i spøgfuld form, hvordan han i en

tidlig alder kom i intim kontakt med brugsen, fordi det var faldet i hans lod som familiens yngste daglig at løbe efter varerne, og det havde medført en ubetvingelig interesse for en bestemt vare i brugsens sortiment, nemlig Bondepige med Slør.

*Lars P. Jensen* sagde i sin svartale, at brugsforeningerne ikke blot ville være handelsministeren behjælpelig med at løfte sløret for bondepigen, men i det hele taget støtte og styrke ham i bestræbelserne for, at forbrugernes problemer kommer stærkest muligt frem i rampelyset. En af vore nærmeste opgaver er at medvirke til, at forbrugernes vilkår og interesser nyder fremme på alle områder, hvor der kan gøres en indsats til fordel herfor.

I diskussionen efter beretningerne deltog *Karen Appelt*, København, *Oscar Jensen*, Helsingør, *Kristoffer Jørgensen*, Fåborg (ved Varde), *Inge Kristensen*, Ramsing, *Sølvsten Rasmussen*, Århus HB, og *Marius Petersen*, Naksbo Brugsforening.

Principindholdet i disse indlæg vil under en eller anden form være omtalt i artikler eller notiser andre steder i bladet og skal ikke behandles her – bortset fra et enkelt kritisk indlæg fra *Oscar Jensen*, Helsingør, som ikke mente, at FDBs produktion i manufakturbranchen og isenkrambranchen var på højde med de krav, man måtte kunne stille i brugsforeningsbevægelsen.

Hertil svarede førstedirektør *Ebbe Groes*, at han var åben overfor kritik af varerne, men at den lille del af FDBs manufaktur-sortiment, som var af egen produktion, netop hævdede sig ved sin kvalitet, i særlig grad arbejdstøjet og fremfor alt vinterarbejdstøjet, som var det absolut bedste på dette område.

### Overskudets fordeling

Beretningsaflæggelse og diskussion sluttede med, at bestyrelsens forslag til overskudets fordeling blev vedtaget, således at der udbetales 6 pct. rente på andelskapitalen med ca. 5,2 mill. kr., ½ pct. dividende med 7,8 mil. kr., medens der til skatter henlægges 3,5 mill. kr. og til næste år overføres 322,000 kr. – ialt 16,8 mill. kr.

Den efter tur afgående revisor, statsaut. rev. *H. C. Steen Hansen* genvalgte med statsaut. revisor *David Holm* som suppleant, hvorefter generalforsamlingen sluttede.

## FORTSAT FREMGANG I 1967

FDBs samlede omsætning lå i årets fire første måneder 14 % over den tilsvarende omsætning i fjor. For brugsforeningernes vedkommende steg omsætningen i årets første måneder ligeledes med 14 %, mens Danmarks detailhandel som helhed i samme periode udviste en fremgang på 8 %. Der ligger en betydelig mængdefremgang i tallene, da pristallet fra april 1966 til april 1967 kun er steget omkring 4 %.

Det må forventes, at brugsforeningernes omsætningsfremgang vil fortsætte i mindst samme takt som hidtil indtil momsens indførelse, oplyste formanden på FDBs generalforsamling. Der vil nok blive nogle rolige måneder derefter, men det er min tro, at året 1967 som helhed vil vise, at brugsforeningsbevægelsen vil fortsætte med at øge sin andel af detailomsætningen herhjemme.





kort sagt:

-rent og hvidt-  
og mere end det  
Valo tvinger  
klarheden frem!







## Er det kun den rimelige pris, der får husmødre over hele Europa til at foretrække den danske Mette Box?

Vi tror det ikke. Mette Boxen har mange andre fortrin. Låsen sørger for, at indholdet altid bliver i boxen. Den firkantede form er pladsbesparende - og så kan de stables. Fyld dybfryseren eller køleskabet op med bær, frugt, kød, ja hvad som helst. Tøm boxene efterhånden og brug dem i spisekammeret, på skovturen eller som madkasse. Mulighederne er mange - det opdager De hurtigt. Mette Boxene, der er fremstillet af dansk polyethylen, er robuste og smidige ved alle temperaturer. Det er en nem og billig form for orden. Fås i fire versioner: 1/2, 1, 2 liter lav model og 2 liter høj model. Farverne er pastel.



C. THAYSEN & CO. M

## Familie

Cementfabrik, jernværk og andre industri-anlæg spyr i dag røg og støv ud over de styrtede tempelsøjler i Eleusis, som var et af det klassiske Grækenlands hellige steder. Her ser man tydeligt, at Grækenland er på vej ind i industrialderen - omend kun ved vejens begyndelse.

I denne by har Samvirke besøgt familien Laskos for at give et indtryk af en græsk arbejderfamilies levevilkår - den hverdag, som er baggrunden for generalers, politikeres og fyrstelige personers sørgeligt aktuelle magtkamp. Af nærliggende grunde giver artiklen ikke udtryk for familiens rent politiske synspunkter eller for dens opfattelse af, hvad dikta-turets indførelse vil betyde for den jævne grækernes daglige tilværelse.

Skildringen er led i en artikelserie, som påbegyndtes i sidste nummer af Samvirke, og som fortsættes i de følgende numre med besøg hos typiske familier i andre europæiske lande.

I ÅRHUNDREDER drog religiøse optog med svingende røgelseskar, klingende cymbler, frugtkurve, blomsterkrans og brægende færehjorde ad den hellige vej fra Athen til Eleusis for at hylde høstgudinden Demeter og hendes datter Kore. Oldtidens grækere troede, at den allerførste plov var blevet sat i jorden og den første sæd sået på markerne ved Eleusis.

Endnu i begyndelsen af 1800-tallet tændte Eleusis-boerne lys og lagde blomster ved en antik statue, som de kaldte Demeter. Man var overbevist om, at det var den, som beskyttede bygden, og at der ville indtræffe svær misvækst, hvis den forsvandt.

I dag er Eleusis en typisk, græsk industriby, hvor den traditionsbundne landsbykultur langsomt viger for den moderne tekniks livsformer. Her findes bl. a. en kemisk-teknisk industri, et skibsværft i nærheden, et jernværk og en cementfabrik, som spyr røg og støv ud over den gamle tempelplads med dens væltede søjler. De fleste, der arbejder her, har bondeblood i årerne og står gamle moder jord nærmere, end man skulle tro, når man vandrer hen ad de grå bygader.

Georgios Laskos, som i seksten år har arbejdet på cementfabrikken Titan, har bygget sit hus i udkanten af byen, lige hvor agre og enge begynder. Da vi kommer derud, er hans kone Anastasia netop ved at trække familiens to køer og en kalv ud på en lille græsbevokset fæld foran huset.

Hun går ind for at sætte kaffe over til os og Georgios, som kommer cyklende fra bjerget på den anden side af Eleusis, hvor han har sæt kløver på en lille stump forpagtet jord.

Georgios er en høj og kraftig fyr med spillende øjne og let til smilet. Han taler gerne og meget og ledsager sine ord med udtryksfulde bevægelser. Han har været på færde hele natten på cementfabrikken, men dette at få en gæst langt borte fra er så spændende, at han glemmer al træthed.

Anastasia har også været tidligt oppe - klokken halv fire - og har allerede nået at muge, malke,



# Jernhårdt slid er den græske families hverdag

Tekst: Elly Jannes . Fotos: Yannis Scouroyannis . I samarbejde med Vi - de svenske brugsforeningers blad

vande dyrene og slå brød op, som den femten-årige datter *Amalia* har båret til bageren for at få bagt.

*Amalia* har desuden lavet morgenmad, hjulpet til med at få drengene rene og nette afsted til skolen, redt senge og vasket op.

*Anastasia* virker mere forslidt end sin mand. Hun er mindst ti år ældre, skulle man tro, når man ser det indfaldne ansigt og de trætte øjne. I virkeligheden er de jævnaldrende – opvokset i samme by, *Magulla*, som ligger fem kilometer fra *Eleusis*.

– Jeg er født som nummer elleve i børneflokkene, fortæller *Georgios*. Min mor var over femogfyre år. Hun havde lige i forvejen mistet fem børn i en epidemi, og var så træt og forslidt, at hun ikke havde mælk til mig. Naboens hustru fødte en datter syv dage tidligere, og hun havde så meget modernælk, at det rakte til mig også, så hun blev min amme. Min mor og hun aftalte, at hvis de to spæde fik lov at leve, skulle de giftes med hinanden. På den måde blev *Anastasia* og jeg et par.

Det varede mange år, før vi blev gift, for hos os i Grækenland er det skik, at ingen søn må gifte sig, før alle hans søstre er gift og har fået deres medgift. Senere kom krigen og borgerkrigen, og jeg lå hele tiden inde som soldat. Min far døde, der var hungersnød og elendighed, og min mor måtte sælge det meste af den smule jord, vi havde, for at skaffe penge til mad. Da jeg kunne lægge soldateruniformen i 1950, havde jeg ikke en øre. Men jeg fik arbejde på cementfabrikken, købte et sæt tøj på afbetaling og giftede mig med *Anastasia*. Vi var begge to fyldt tredive, så det var ikke en dag for tidligt. Jeg fik to køer i medgift. Dem solgte vi for 12.000 drachmer (2800 kr.) og købte et lille hus i *Magulla*. Året derefter fik vi *Amalia*, og derefter kom drengene – tre stykker.

## Myndighederne rev huset ned

Huset i *Magulla* blev for trangt, og det var langt at have fem kilometer til arbejde hver dag. Så solgte vi huset og købte en grund i *Eleusis* for pengene. Jeg lod grave grund ud

til fem værelser, men havde kun penge til at bygge to. Det kostede 20.000 drachmer (4700 kroner).

Men jeg havde ikke skaffet byggetilladelse, for det er dyrt og giver en masse brok og trækker i langdrag. Forresten byggede jeg også udenfor byplansområdet. En dag kom de og rev hele huset ned for mig. Men grunden var der jo stadig, så jeg lod huset bygge op igen. Jeg benyttede mig af en periode, hvor det trak op til valg, for da har politiet så meget at gøre, at det ikke lægger mærke til, at man bygger.

Da valget var overstået, blev jeg kaldt til politiet igen. Jeg tog alle børnene med mig, tvillingerne bar jeg på armen, og de to største holdt sig til hver sit bukseben. Da politiet truede med at rive huset ned påny, pegede jeg på dem og sagde: *Hvad skal vi gøre? Vi kan da ikke sove på gaden ...* Så lod de huset blive stående. Siden har jeg bygget til lidt efter lidt – ved hvert valg – så nu har vi fem værelser og køkken og stald og andre udhusrum. 120.000 drachmer (28.000 kr.) har det kostet, og dem har vi måttet svede blod for.

Huset er bygget i ét plan med solterrasse mod syd og udhuset i en vinkeltilbygning mod nord. Det største værelse er stadsstue og ved højtidelige lejligheder spisestue. Faderen og de tre drenge sover i ét rum, datteren i et andet og *Anastasia* i det smalle aflukke mellem stadsstue og køkken, hvor børnene også læser deres lektier. Det femte rum er indrettet til en lille urtekræmmerforretning med konserves, kiks, tændstikker, krydderier, vaskemidler, fåreost, salami og alle slags småting.

– Oprindelig havde vi tænkt os at leje butikken ud, siger *Anastasia*. Men jeg sælger jo alligevel mælk hver dag og lidt æg ind imellem, så derfor fandt vi ud af, at det var lige så godt, hvis vi drev butikken selv. Fortjenesten på den smule, vi sælger, bliver ikke stor – sådan omkring 1100 drachmer (godt 250 kr.) om måneden. Det rækker lige netop til elektricitetsregningen og til afdragene på køleskabet, som vi måtte have for forretningens skyld. Når det er betalt, får vi jo lidt til overs.

## Tre i én seng

I køkkenet findes ingen moderne bekvemmeligheder, ikke engang indlagt vand eller afløb. Der eksisterer simpelt hen ikke noget lednings- eller kloaknet i denne bydel. Man laver mad over et åbent fyrsted i stalden og mindre ting på et par kogeapparater.

Også de andre rum er sparsomt møbleret. Faderen og tvillingerne sover i samme seng. Tøjet opbevares i to klædeskabe og et par kister. Oven på den ene kiste er stablet et bjerg af madrasser og tæpper beregnet på liggende gæster. Væggene i stadsstuen prydes af farvefotografier af børnene – kolorerede sort/hvide fotos – og et par romantiske reproduktioner af elskende i hyrdemiljø. Over *Anastasia*'s seng sidder ikoner af *Sankt Georgios* og den tornekrønte Kristus. Over ikonerne gemmes brudekransenes voksbloster i glas og ramme. Olielampen ved siden af tændes hver lørdag aften, hver søndag morgen og ved alle højtidere.

Der er isende koldt i rummene om vinteren. Husets eneste lille elektriske varmeapparat står mest i køkkenet, så husmoderen ikke skal fryse, når hun sysler derude.

*Georgios* og jeg sidder ude på terrassen og snakker, og der ville *Anastasia* også helst sidde, men der sker stadigvæk noget, som kræver hendes tilstedeværelse. Der kommer kunder. Køerne skal flyttes. Grønthandleren kommer på sin scooter, fiskehandleren på cykel, vandsælgeren med sin æseltrukne vogn. *Anastasia* køber salat og tomater til frokost af grønthandleren, blæksprutter til middag af fiskehandleren og ti liter vand af vandsælgeren, for vandet fra husets egen brønd er brakvand og uegnet for mennesker.

Klokken tretten kommer drengene fra skole, først tvillingerne *Vasilis* og *Panagiotis*, og derpå den trettenårige *Iannis*, som går i syvende og har lidt længere skolevej. De skifter fra skoletøjet – imiterede læderjakker, uldne grå bukser og hjemmestrikkede pullovers – til hjemmeuniformen, lappede bomuldsbukser og uldne trøjer med stopning ved stopning på.

Fortsættes næste side.





Olielampen ved helgenbillederne tændes hver lørdag aften og alle søn- og helligdage.

albuerne. Børnene hjælpes ad med at dække bord. Mor kommer ind med gryden, som har stået og snurret over ilden ude i stalden. Derefter samles vi alle om bordet, som er dækket af en plasticdug med imiteret kniplingsmønster.

Der er nysaltede oliven, tomater, salat, frisk fåreost, hvide bønner, kogt i olie med tomater, løg og persille. Hertil skærer husfaderen tykke skiver af det grove, grålige hvedebrød, som lige er kommet varmt fra bagerovnen, og vi skyller maden ned med harpikssmagende retsinavin.

– Olivenen plukkede vi gratis hos min

bror i søndags, siger Georgios, og vinen har vi selv været med at trampe, så den fik vi billigt, 600 liter most for 2000 drachmer (475 kr.). Drik bare.

Af og til lyder forretningens dørklokke, og en eller anden må af sted og ekspedere. Bagefter tager drengene af bordet, og Amalia vasker op i en fart, inden hun tager med bussen til Piræus. Hun går i kemisk mellemskole om eftermiddagen.

#### Ved ikke, hvad de betaler i skat

Georgios er kranpasser ved cementfabrikken. Han har skifteholdsarbejde – hveranden uge fra klokken 7 til 15 og hveranden uge fra 22 til 6. Hans timeløn er 17 drachmer (ca. 4 kr.) efter at skatten er trukket fra. Hvor stor den er, ved han ikke. Den opføres aldrig på lønsedlen, og han behøver aldrig at lave nogen selvangivelse, det gør kun folk med de allerstørste indkomster.

Når Georgios arbejder otte timer, tjener han 3536 drachmer (ca. 830 kr.) om måneden. En folkeskolelærer får kun 3000, siger Georgios.

Oven i lønnen kommer så børnetilskudet, som er knyttet til erhvervet. En bonde får intet børnetilskud, og samme bitre skæbne rammer naboens datter, hvis mand er stukket af fra hende og udvandret til Amerika. Hun får ikke en øre i børnetilskud, skønt ingen ville have mere brug for det end hun. Georgios får 1405 drachmer (ca. 325 kr.) pr. kvartal for sine fire børn. Til jul får han som alle andre lønarbejdere en trettende månedsløn og til ferien tolv dages ekstraløn. Han har seksten dages ferie, tjenestemænd 26.

I reglen nøjes Georgios ikke med at arbejde otte timer i træk, men pukler løs i ti-tolv.

– Næsten alle vil have overarbejde, så det er ikke let at få, siger han. Men mit arbejde er så strengt, at de fleste går uden om det, og derfor er det lettere for mig at få overtimer. For det meste kommer jeg op på omkring 6000 drachmer (ca. 1400 kr.) om måneden. Det er derfor, jeg har kunnet bygge mit hus uden en øres gæld.

Fra månedslønnen trækkes socialforsikringen. Den løber op til omkring



Et glimt af torvelivet med dets farvestrålende udbud af friske fødevarer.



Vandsælgeren med sin æselkærre har forstået reklamens betydning.





Georgios Laskos og hans sønner begynder i reglen søndagen med kirkegang.



Fiskenettene tørres i den brændende sol for at være parat til næste nats fangst.



Den femtenårige Amalia i gang med opvasken. Der er ikke indlagt vand, og ikke andet moderne udstyr end man ser på billedet.

1000 drachmer (235 kr.) om måneden.

De penge er vel anvendt, for de giver trykthed, mener Georgios. Næsten hver virksomhed har sit eget socialforsikrings-system, man har aldrig kunnet få dem samordnet. Men Georgios er tilfreds med det, man har på hans arbejdsplads. Bliver han syg, betaler virksomheden fuld løn de første tre dage, derefter betaler den en fjerdedel og forsikringen tre fjerdedele. Hvis nogen af familiens medlemmer kommer på sygehuset, må Georgios selv dække en fjerdedel af omkostningerne, mens virksomheden betaler resten. Ved fødsel får hustruen gratis klinikophold og et engangsbeløb på ca. 165 kr. På medicin har man 70 pct. rabat.

Eftersom Georgios har fysisk svært arbejde, får han pension fra 60 års-alderen: ca. 875 kr.

Det beløb, Georgios får udbetalt, giver han Anastasia at forvalte. Når han har brug for penge til privat brug, beder han hende om dem. Men han har spartanske vaner, ryger ikke og går sjældent på café, hvilket er de fleste græske mænds aftenforøjelse.

– Det sker, at jeg en søndagsaften går ud med nogle venner og spiser en lammekotelet og drikker et glas, siger han. Så beder jeg Anastasia om 50 drachmer (ca. 12 kr.).

– Men han kommer altid tilbage med de fleste af pengene, tilføjer Anastasia og ler – henrykt over at kunne prale af sin mand.

#### En cykle i fællesskab

Georgios og Anastasia lægger ikke noget fast budget, men ved så nogenlunde, hvad de har råd til. De spiser enkelt, men alligevel godt, efter hvad de selv synes. Til morgenmad får de varm mælk og brød,

fåreost og oliven. Til frokost suppe på mange forskellige slags grønsager eller måske spaghetti og ris med lidt kødfars. Om aftenen spiser de ofte hvide bønner, en enkelt gang om ugen fisk, som er ret dyr,

*Fortsættes næste side.*



Udvalget i fisk er stort, men priserne er høje efter græsk målestok.



og to gange om ugen kød, oftest fårekød, som er billigst (7,40 kr. pr. kg). Til alle måltider spises der meget brød, for det er billigt (statsstøtte), og der drikkes vin til. Børnene får den dog spædet op med vand. Som efterret anvendes frugt, eller hvad der er billige sæsonpriser på. Netop nu er det appelsiner, som koster en kroners penge kiloet, mens æbler og pærer ligger på det dobbelte.

Der går mindst 2000 drachmer (godt 450 kr.) til mad om måneden, siger Anastasia. Ofte bliver det mere, som f. eks. i karnevalstiden, når der kommer mange slægtninge på besøg.

Feriepengene anvendes aldrig til nogen længere rejse. Først nu er det ved at blive almindeligt i mellemklassen at tage til et badested eller op i bjergene i ferien. Arbejderne bliver hjemme eller tager på familibesøg. Georgios plejer at slå sin agerlod og i ledige timer gå ud at bade med børnene.

Den ekstra juleløn anvendes på at forsyne børnene med tøj, sko og legetøj. Det sidstnævnte ejer de ikke meget af. Alle tre drenge har en cykle i fællesskab – og det er også den, faderen låner. Amalia cykler ikke. Det passer sig ikke for piger.

Familien har en gammel, skrantende radio. Det er mest græsk folkemusik, den leverer, men ind imellem pop. Amalia træner sit begynder-engelsk ved at spørge, om man kender *Rolling Stones* i Skandinavien. De pop-melodier, hun kan, var moderne heroppe for et år siden.

TV findes næsten slet ikke i Grækenland. Man begyndte på prøveudsendelser et par gange om ugen i fjor, men senderen var så svag, at billedet ikke engang kunne opfanges i alle Athens forstæder. TV apparater er belagt med stor importtold og er meget dyre, som alle elektriske apparater.

Familien går næsten aldrig i biografen. Seks drachmer (en kroners penge) for en billet er for meget, synes de. De eneste bøger, familien anskaffer, er skolebøger. Men hver dag køber Georgios en avis, og drengene får et seriehæfte om ugen.

### Otte års tvungen skolegang

Skolegang er noget, familien vurderer højt.

Sidste efterår indførtes der otte års obligatorisk skolegang i Eleusis. Tidligere sluttede alle børn med sjette klasse. Amalia gik hjemme i to år, indtil man fandt på at sende hende til den kemiske mellemskole i Piræus. Der betaler hun 1000 drachmer (ca. 235 kr.) i skolepenge pr. termin. Men får hun gode karakterer, kan hun få skolepengene tilbagebetalt. Og efter tre års studier kan hun blive medhjælper på et apotek. Anastasia gik kun i skole til hun var ti år, og hun besluttede tidligt, at hvis hun fik en datter, skulle hun have lov at få en ordentlig skoleuddannelse og slippe for moderens slidsomme liv.

Iannis, som er i syvende klasse, går i teknisk skole om aftenen. Foruden sine to skoler klarer han en tjans som avisdreng. Det giver ca. 120 kr. om måneden. Næsten halvdelen heraf går til betalingen i aftenskolen, men den har han chance for at få tilbage, hvis han læser flittigt. De penge, som bliver til overs, giver han sin mor. Iannis vil arbejde på en tegnestue, når han bliver stor.

Fortsættes side 20.



▲ Anastasia Laskos trækker den ene af familiens to køer ud til græsning. En god græsk malkeko (25 liter om dagen) koster 10,000 drachmer (23-2400 kr.).



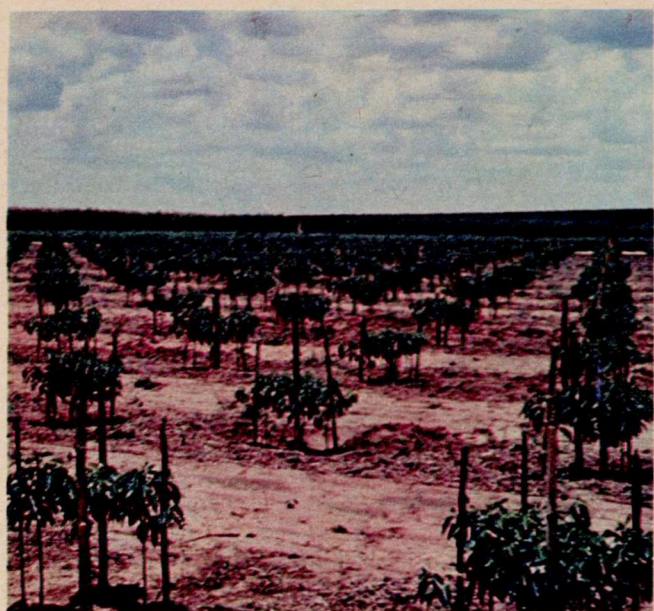
Georgios Laskos fotograferet på sin arbejdsplads – en cementfabrik – hvor han er kranpasser. Han arbejder i reglen 10-12 timer. ▶

45 børn undervises på én gang i femte klasse, hvor Vasilis og Panagiotis (på første række) er elever. Undervisningen er stærkt præget af terperi. Gruppearbejde er ukendt, ▼ og skolebibliotek findes ikke.



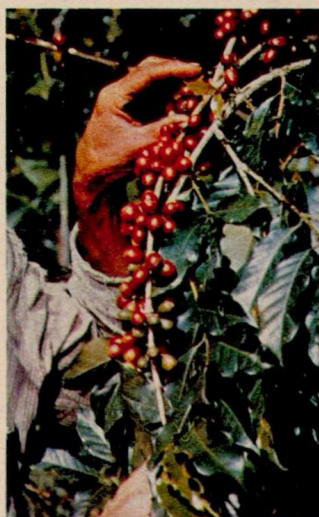


# CIRKEL KAFFENS VEJ FRA BØNNE TIL KOP..



## Kaffehøst - en femårsplan...

Med store, blanke mørkegrønne blade og et væld af duftende hvide blomster om foråret og grønne bær om sommeren, vokser kaffebuskene i snorlige rækker i Brasiliens solbeskinnede højland. Fem år ta'r det, før planten bærer frugt og med sine kirsebærrøde bær gi'r sit bidrag til den brasilianske »husholdning« og senere igen til de danske kaffekopper.



## Man høster i den »kolde« tid...

Helt fra maj til august varer det, før kaffebærrene er modne - d.v.s. i den brasilianske vinter, hvor luften af samme grund (og til alt held for høstfolkene) efter lokale forhold er ret kølig (omkring 14°-18° i gennemsnit). - Selve plukningen foregår ganske enkelt ved, at man stryger med hånden hen over grenene, så bærrene falder af.



## Fårene skilles fra bukkene...

I deres store karakteristiske sold ryster brasilianerne nu grene og bladstumper fra, så kun de nyhøstede kaffebær bli'r tilbage. Disse hældes derefter ud i store vandbassiner, hvor de modne bær synker til bunds, mens vandstrømmen let og smertefrit sørger for at befordre de dårlige bær væk.



## En plads i solen (undtagen når det regner)

På specielle tørrepladser, så store som fodboldbaner, lægges de modne, sorterede kaffebær i lagvis. Her bli'r de - ofte op til en hel måned - indtil de er brændt tørre og hårde af solen. Skulle der komme en byge (hvilket heldigvis for os og kvaliteten er sjældent på de kanter), gælder det om i en fart at skrabe bøunnerne sammen i store dynger og dække dem til med presenninger.

# HB

# & BRUGSEN





*Herover: Familiekomsammen hos fru Laskos' gamle mor. – Til højre: Anastasia Laskos serverer stærk, sød, tyrkisk kaffe. Den koges med sukkeret i fra begyndelsen.*

*Fortsat fra side 18*

Turister får ofte det indtryk, at den græske kvinde ikke har nogen indflydelse, fordi hun holder sig i baggrunden, varter manden op hjemme (som om man ikke gjorde det i Norden), sjældent viser sig på en café og er endnu mere passiv end vi, når det gælder politik.

Anastasia erkender åbent, at hun stemmer ved valg, som manden siger, at hun skal. Men i alt, hvad der angår hjemmet og familien, vejer hendes ord tungt, og hun er ganske selvfølgelig hjemmets kassimester. Det var lige-sådan i hendes og Georgios hjem.

– Her siger vi aldrig jeg og mit, men vi og vort, siger Georgios. Vort hus, vore børn, vore køer.

Både for Anastasia og Georgios betyder hjemmet mest af alt. Fabrikken er et sted, hvor man tjener penge, ikke noget, man føler sig stærkt knyttet til.

Han er en typisk græker med sin stærkeste forankring i familien. Tal om forældre og søskende, om hustru og børn, da udfolder hele hans temperament sig.

#### Hver sit soveværelse eller aborter til 55–80 kr.

Børn skal have klø, når de er ulydige, mener begge ægtefællerne. Men det afsløres, at de har svært ved den slags afstraffelse. – I søndags blev jeg vældig vred, fortæller Georgios, for drengene sagde, at de ville have betaling for at plukke oliven. Aldrig i livet, sagde jeg, så plukker jeg hellere alene. Det gjorde dem flove.

De vil have penge for at købe slik, siger Anastasia. Nu har vi besluttet, at de skal have en drachme (25 øre) om dagen – på betingelse



*af, at de handler for pengene i vores egen forretning.*

Nogen seksualoplysning har børnene ikke fået, hverken i skolen eller hjemme, det er ikke skik i Grækenland. Georgios indrømmer, at han var lidt ængstelig ved at sende Amalia til Piræus hver eftermiddag.

– Den første dag tog jeg hende med til Piræus' skumleste kvarter og viste hende rundt. Derefter sagde jeg: Her myrder man, og her lever folk i elendighed. Vælg selv, hvilket liv, du vil have, og opfør dig derefter.

– Så længe Amalia går i skole, må hun følge de regler, vi stiller op, siger Anastasia, ikke

*bruge læbestift eller neglelak og ikke gå ud om aftenen uden i selskab med os. Når hun engang forsørger sig selv, må hun gøre, som hun vil.*

Forældrene selv synes heller ikke at være særlig à jour med moderne seksualoplysning.

– Da vi havde fået tvillingerne og syntes, at vi ikke havde råd til flere børn, bestemte vi os til at sove i hver sit værelse, det mente vi, var den mest radikale metode, siger Georgios.

Abort er en almindelig børnebegrænsningsmetode, skønt den er forbudt ved lov. Der findes rigeligt med læger, som udfører et indgreb for 55–80 kr. Man opfatter det ikke som umoralsk, men som en praktisk foranstaltning i familiens interesse.

#### Søndag: familiedag

Søndag er familiedagen fremfor nogen. Forrige søndag var alle hos Georgios' bror og plukke oliven. Nu skal vi til Magulla og hilse på farmor og mormor.

Georgios' mor er fyldt halvfems og har været enke i tyve år. Da vi kommer på besøg, sidder hun ved ildstedet og spinder uld af sine egne får.

Besøget hos hende – og det er lige sådan hos mormoderen – har intet præget af tvungen høf-

lighedsvist. Familiemedlemmer kommer ind fra nabohuset. Der pøses uafsladeligt mere kaffe i den lille kobberkande, dåsen med de tørre kager går rundt, en flaske likør kommer frem, alle snakker og ler.

Når vore børn bliver store, håber jeg, de vil agte og respektere os, sådan som vi respekterer de gamle, siger Georgios. Alexander den Store udtalte engang: Jeg nærer stor taknemlighed overfor mine forældre, som skænkede mig livet, men endnu større overfor mine lærere, som lærte mig at bruge det... Den indstilling vil jeg gerne give i arv til mine børn. Elly Jannes.



**Løn og struktur.** En af de ting, som formanden for Danmarks Uddelerforening, uddeler *H. Enggaard*, Hillerslev, fremhævede i sin beretning til foreningens generalforsamling for nyligt, var bestræbelserne på at samle brugsforeningerne egnsvis omkring en større lokal-centerbutik. Her var løsningen på brugsforeningens strukturproblemer at søge, sagde uddeler Enggaard, der videre oplyste, at brugsforeningernes omsætning, således som den nu opgøres af hensyn til momsen, fremtidig også vil danne grundlag for beregningen af uddelerens løn. Der var truffet aftale herom med Brugsforeningernes Arbejdsgiverforening. Denne organisation har ligeledes afholdt generalforsamling, hvor løn og struktur også var hovedpunkter, og for oversigtens skyld vil vi derfor i det følgende nummer sammenfatte vort referat af de to foreningers generalforsamlinger til en helhed.

**To bliver til én.** De hidtil bestående to kooperative olieselskaber i Danmark, som under betegnelsen OK har forestået dels importen af olieprodukter, dels salget, er nu slået sammen til ét selskab: *OK olie als*, hvis indehavere er FDB, Arbejdernes Fællesorganisations Brændselsforretning samt det svenske OK olieselskab. Hver af parthaverne har lige stor del af OKs samlede aktiekapital på 7½ mill. kr.

I Danmark har OK nu 140 benzinsalgsanlæg og leverer desuden brændselsolier til ejendomme og virksomheder øst for Storebælt. På „benzinøen“ på det gamle københavnske Prøvestensforts areal har OK sit eget importanlæg, hvortil brændstofferne kommer, indkøbt i samarbejde med det svenske OK selskab.

**Høstgarn.** Som en følge af, at de hestetrunkne bindere nu næsten er forsvundet af det danske høstbillede og afløst af traktortrukne, er brugen af sværere høstbindegarn blevet en nødvendighed.

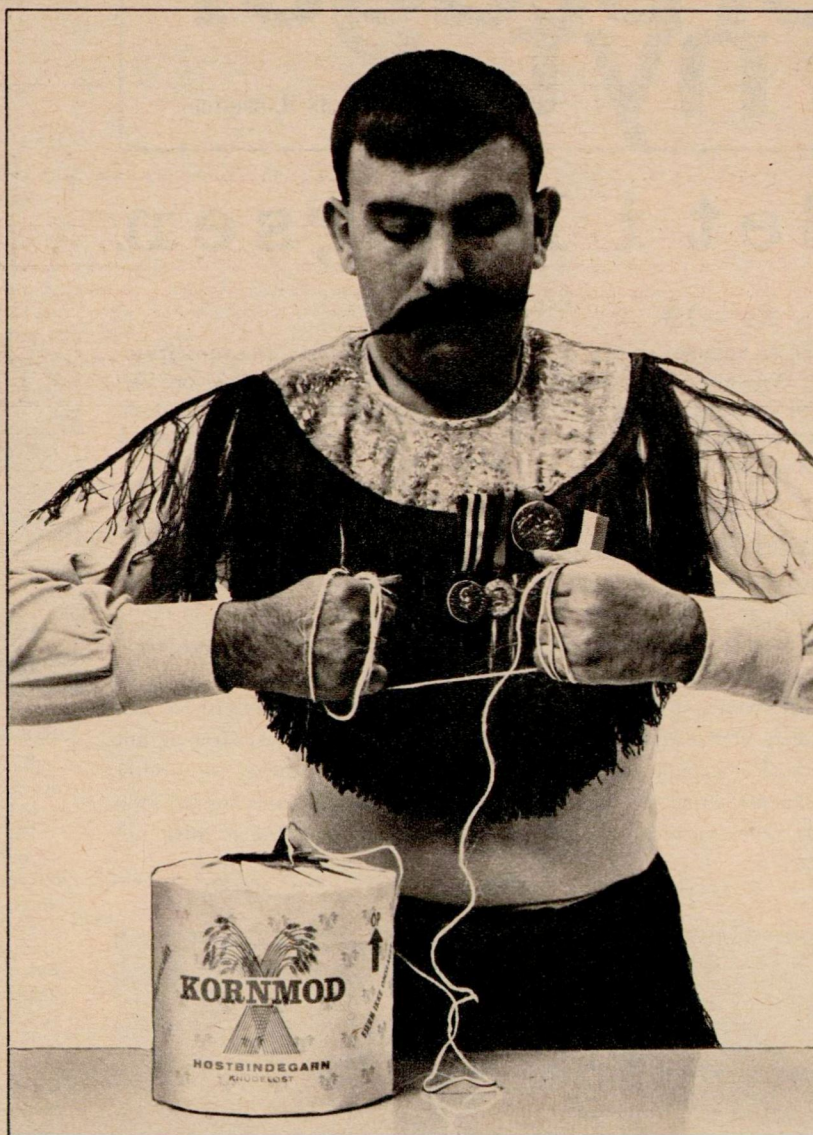
FDB, som dækker mere end halvdelen af landets høstgarnsforbrug, har sammen med andre fabrikker standardiseret høstgarnssortimentet til: 1) høstbindegarn med 370 m pr. kilo, 2) halmpressegarn med 300 m pr. kilo, 3) baler twine med 200 eller 150 m pr. kilo. Landbohøjskolen og Statens Redskabsprøver har sammen med maskinfabriker og -importører medvirket ved udvælgelsen af de nye garntyper.

**En „salomonisk“ afgørelse.** HB søgte for nylig Sæby byråd om tilladelse til – for Kattegat-campisterne skyld – at holde åbent lørdag eftermiddag. Byrådet sagde: nej! For ikke at lade campisterne helt i stikken, gav byrådet derimod en privat købmand tilladelse til at holde åbent lørdag eftermiddag til klokken 18.

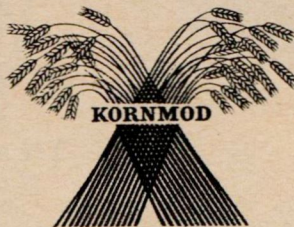
Den „salomoniske“ afgørelse, som Sæby byråd har truffet, indbyder til en antagelse af, at der her i landet stadig er nogen erhvervsdrivende, som er „mere lige end andre“.

**Jubilæer i FDB:** 40 år: disponent *Carl E. Gøtze*, Vareafd. B, 26. juli.

**Brugsforenings-jubilæer:** 75 år: *Gilleleje* Brugsforening, 1. august. 50 år: *Harlev-Framlev* Brugsforening, 3. august. *Skjoldborg* Brugsforening, 11. august. *Faarevejle* Brugsforening, 15. august. *Vester Vandet* Brugsforening, 17. august. *Ilbro* Brugsforening, 23. august.



# HØSTGARN



KORNMOD betyder styrke og kvalitet! Halvdelen af Danmarks kornafgrøder høstes med FDB's knudeløse og meget stærke høstbindegarn. De kan få KORNMOD i løbelængder, som passer til alle høstmaskin-typer!!!

370 m pr. kg til almindelige selvbindere.  
**HALMPRESSEGARN:** 300 m pr. kg til halmpressere og mejetærskere.  
**BALER TWINE:** 200 og 150 m pr. kg til presning af hø og halm i højtrykspressere.

## BRUGSEN ELLER GROVVAREFORENINGERNE



# forbruger nyt

redigeret af Bodil M. Begtrup

## Set i Brugsen

### IS - IS - IS

Der er kommet to nye herlige Danefrost ispinde i Brugsens fryse-disk. Den ene er kakaois med orange chokoladeovertræk og den anden vanilleis med overtræk af blød nougat. Det lyder lige så godt, som det smager. Ispindene koster cirka en krone pr. stk. og er så store og lækre, at de også kan bruges som en lyn-dessert.

### Karen Koks sennep

i glaskrus med hank er blevet en helt utrolig succes. Vibyfabrikkerne startede med at bringe Karen Koks Taffelsennep i krus, men de måtte skam skynde sig med også at komme med Karen Koks svenske sennep. Det er også billigt at få 250 g sennep og et godt krus til 2,08.

Taffelsennepen er en stærk sennep, som rigtige sennepselskere kan lide den. Den svenske sennep er mildere, men meget velkrydret og lidt sødere. Der er sidste salgsdato på krusene, og i en rimelig tid herefter er sennepssmagen uforandret frisk, hvis sennepen opbevares køligt (køleskab). Ved varmere opbevaring vil sennepen efterhånden miste sin friske smag.



### Kartoffelsalat

på dåse lige til at varme. Det er en god idé, Svendborg konserver har fået nu til ferietiden, hvor det jo gælder for mange at slippe nemt over maden. Varm (kold kan den også spises) kartoffelsalat til pølser, frikadeller, fisk og kødretter er godt og løser sovseproblemet.

En nydelig sommerret er varm kartoffelsalat serveret på et fladt fad, drysset med klippet purløg og garneret med rå agurkeskiver. Over kartoffelsalaten lægges spejlæg eller bajerske pølser enten flækkede eller i skiver. En dåse færdig kartoffelsalat koster kr. 2,20 for 600 g netto.

Alle her anførte priser er indbefattet moms.



### Læskedrikke

Brugsen har mange slags læskedrikke. En nyhed er den sukkerfri orangeade til 2,08 for en flaske ( $\frac{3}{4}$  l). Der er kun 20 kalorier i hele flasken, så det er der ingen, der bliver for tyk af.

Fra Svendborg Konserver er der den velkendte Jaffa Star og rød og gul orangeade. Alle tre har de fået nye og farvestrålende etiketter, og indholdet er heldigvis af samme gode kvalitet, som i de snart mange år, de har været fremme.

Jaffa Star's råstof kommer fra Israel, og det er en fremragende orangeade. Den koster godt en krone mere for flasken end gul og rød orangeade, men da den skal fortyndes indtil 5-6 gange, for at dens friske smag rigtigt kan komme frem, er den ikke dyrere i brug end rød og gul orangeade.

For dem, der bruger store mængder læskedrikke, er  $2\frac{1}{2}$  liter plastdunkene med orangeade og citronade praktisk at have i huset. Citronaden er ikke så sød som orangeade og foretrækkes derfor af mange voksne, ligesom den er god til at blande i punch og drinks. Orangeaden koster 7,65 for en dunk og citronaden 8,75.



### Syltetøj

Svendborg konserver har været heldige at få fat i et parti dybfrosne brombær, og det har de lavet det dejligste brombærsyltetøj af til 2,18 for 430 g. Vi kan ikke love, at det kan fås ret længe, for det var et begrænset parti. Men heldigvis er de nye brombær jo fremme om kun et par måneder.

### Til skrivemaskinen

Så har vi set en lille ting, som skrivemaskine-ejere vil være glade for at få fat i. Det er en rensevæske i plasthylstre til maskinens typer udsendt af det kendte Kores-firma under navnet Make-up. Rensevæskens er i et plasthylster lukket med en slags filterprop. Hylsteret trykkes ned mod en bordkant, til der høres et lille knæk. Det betyder, at væsken strømmer mod filtproppen, og nu pensles typerne med denne. De vil forbaves over, hvor godt den renser dem. Hvadenten typerne renses med Kores Make-up eller med en rensebørste, bør skrivemaskinens typekurv dækkes med et stykke papir eller en klud. Fordelen ved Make-up er, at den renser meget effektivt, og at den er renlig at arbejde med. En æske med 10 plasthylstre koster 2,75. Et hylster er tilstrækkeligt til en skrivemaskine.



# SvAR

## Super Blenda „klumper“ ikke

✱ Af dagspresseomtale fornyligt fremgik, at brugsens *Super Blenda* skulle være tilbøjelig til at „klumpe“ ved brug i fuldautomatiske vaskemaskiner. Dette foranledigede en række henvendelser til *?-svar*, og de gik alle ud på, at der intet var at sige *Super Blenda* på. Tværtimod blev *Super Blenda* rost for vaskeevne og prisbillighed i sin egenskab af „lotterifri vaskepulver“.

✱ Vibyfabrikkerne oplyser, at der en overgang sidste år var fejl ved *Super Blenda*, men den blev rettet, og længe har der ikke været nogen som helst tilstopningsrisiko ved at benytte *Super Blenda* i fuldautomatiske vaskemaskiner.

Siden november sidste år er der kun blevet produceret fejlfrit pulver, og trods en skriftlig opfordring den 14. januar til brugsforeningerne om at rapportere reklamationer over pulveret, er der i år til FDB kun indberettet seks tilfælde, der alle forekom først på året.

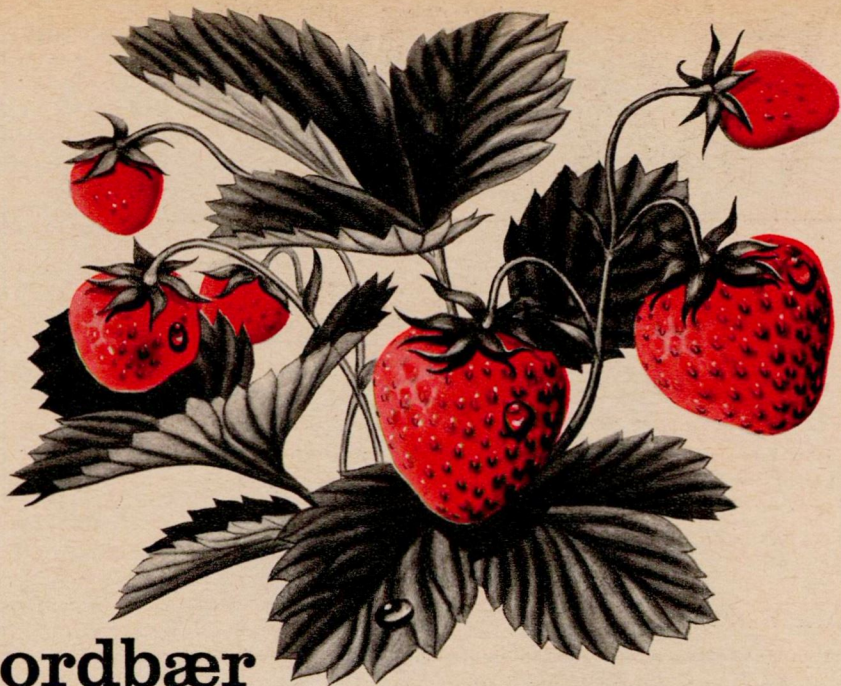
Allerede før jul udskiftede Vibyfabrikkerne farven på den lille plastsnor, der omsnører *Super Blenda* poserne til blå, og senere til gul.

Alle brugsforeningsmedlemmer vil således ved selvsyn kunne overtale sig om, at der kun er fejlfrit pulver i butikkerne, d.v.s. poser med blå eller gul omsnøring.

I betragtning af, at der blev solgt to tons *Super Blenda* i 1966 – en stigning på 34 pct. – samtidig med at reklamationerne er holdt helt op, må kvaliteten og den lotterifrie pris på pulveret derfor falde i forbrugernes smag.

## Smør i termoflasken

✱ På en biltur i Norge med medbragt proviant var mit største problem at holde smørret koldt og friskt. Det blev løst ved at komme smørret i Brugsens termoflasker, som har en god stor åbning, der gør det let at få smørret i flasken og med en langskafet kniv ud igen. Vi var borte i otte dage, og lige til det sidste var smørret friskt, til trods for at temperaturen lå på mellem 20°–25° varme. I hytten vi boede i, var der ganske vist en primitiv kælder, hvor termoflaskerne blev anbragt. Smørret må ikke være iskoldt, når det proppes i flaskerne, for så kan det jo ikke fylde flasken ud. Måske denne idé også kan bruges af campingfolk, på bilferie og af dem uden køleskab, der døjer med at holde smørret i varmen. Med venlig hilsen, Oda Ravn, Tronhjemsgade 12, Århus. – Vi sender fru Ravn 35 kr. med tak for ideen.



## Jordbær

### FROSSET MED OG UDEN SUKKER

Dybfrosne jordbær indeholder, selv efter et års lagring, lige så meget eller næsten lige så meget c-vitamin som friske, og det gør ingen forskel, om jordbærrene indfryses uden eller med sukker eller i sukkerlage.

Det er det svenske konsumentinstitut (svarer til Husholdningsrådet), som har konstateret dette efter en række forsøg med jordbærsorten Senga Sengana, som er meget c-vitaminrig og velegnet til frysning.

Resultatet er for så vidt overraskende, hvad frysningen uden sukker angår, idet c-vitamin i sødet frugtsaft bevares bedre end i usødet.

Derimod viste prøvesmagningen og bedømmelsen af bærrenes udseende, at sukker fremhæver bærrenes smag, og at efter optøning bevarer de sukrede jordbær formen bedre end usukrede, og at jordbær frosset i sukkerlage er smukkeste efter optøningen.

Jordbærrene frosset uden sukker havde en mindre udpræget jordbærsmag og kunne smage lidt henad overmodne bær, især efter 8–9 måneders lagringstid. Usukrede bær, som var lagret højest i seks måneder ved

÷18° så ganske pæne ud, hvis de blev serveret, så snart de var optøede og endnu kolde. Undersøgelsen med usukrede bær har egentlig kun interesse for sukkerfri diæter. Normalt vil jordbær og andre bærfrugter indfryses med sukker eller i sukkerlage.

#### Forskellen i smag

på sukrede jordbær og dem nedlagt i sukkerlage var ubetydelig. Det er rart at vide, for det er jo nemmere at ryste jordbærrene i sukker (ca. 3–400 g sukker pr. kg bær) og putte dem i plastposer eller poser af frysefolie, end at skulle koge lage (3–500 g sukker pr. liter vand), lægge frugten i plastbokse eller kartoner og hælde lagen over dem. Men har man brug for jordbær, der efter optøningen ser ud omtrent som friske, da er frysning i sukkerlage den bedste fremgangsmåde.

Til lukning af plastposer eller plasticfolieposer er det nemmest at bruge gummi-bånd eller piberensere. Poser og kartoner må ikke fyldes helt med bærrene, der skal være lidt plads til udvidelse under frysningen.

## NY UDGAVE AF FRYSEBOGEN

*Frysebogen*, skrevet af FDBs prøvekökens leder Hanne Flensborg Thomsen og konsulent Bodil Jensen, blev hurtigt udsolgt og er nu kommet i ny og revideret udgave på Det danske Forlag. Den vil være enhver hjemmefrysejer til uvurderlig nytte med sine

mange praktiske anvisninger på, hvordan indfrysning af såvel kød, fisk, frugt, grønt, bagværk, middagsretter m. m. bedst foretages.

I et let overskueligt skema får man alt at vide om produkternes forbehandling, frysemetode og anvendelse. Pak-

kematerialer, hjemmefryserens afrimning og rengøring – det hele er med. Dertil kommer, at det er en ualmindelig smuk bog med instruktive fotos og oplivende tegninger.

Bogen kan fås gennem Brugsen og koster 18,70 kr. Brug den også som gave.





# MAD

## I DET FRIE

KAREN KOK laver sommermiddag i det frie. I brugen købte hun en havegrill og trækul, og resultatet af anstrengelserne ses på farvefotografiet til højre.

### TYNDSTEG (T-bone steak)

2 tyndstege på ca. 4 cm tykkelse (6-8 pers.).

Tyndstegene pensles med lidt olie og lægges på grill'en, når der er god varme og grillsteges ca. 15 min. på hver side. Stegene serveres med salat og flûtes.

### SALAT

2-3 salathoveder, 4-6 tomater, 250 g champignon. Marinade:  $1\frac{1}{2}$  dl salatolie,  $\frac{3}{4}$  dl vineddike,  $\frac{1}{2}$  dl vand, salt, peber, FDB hvidløbspulver, tør sennep.

Salathovederne skylles og strimles. Tomaterne skæres i både, champignonerne renses og skæres i skiver. Alt blandes i en salatskål. Marinaden rystes sammen og hældes over.

### MAKREL I FOLIE

(6-8 pers.)

8 udbenede makrel, salt, 3-4 tomater, 1-2 løg, hakket persille, smør.

Makrellen drysses med salt. Tomaterne skæres i skiver, og løgene hakkes, og det fordeles i makrellene, drysses med hakket persille. Smørres fordeles herpå. Makrellen lukkes sammen og pakkes i aluminiumsfolie. Pakkerne lægges på grill'en, når der er god varme og grillsteges 4-5 min. på hver side. Flûtes serveres til.

### YMERRAND MED JORDBÆR

(6-8 pers.)

1 l ymer, 8-10 spsk. sukker,  $\frac{1}{4}$  tsk. vanillesukker, 10 bl. husblas,  $\frac{1}{2}$  l piskefløde, 1 kg jordbær.

Ymeren smages til med sukker og vanillesukker. Den udblødte husblas smeltes og røres i. Den stivpiskede fløde vendes i. Alt hældes i en smurt randform og stilles koldt til den er stivnet. Randen vendes ud på et fad og serveres med jordbærrene.

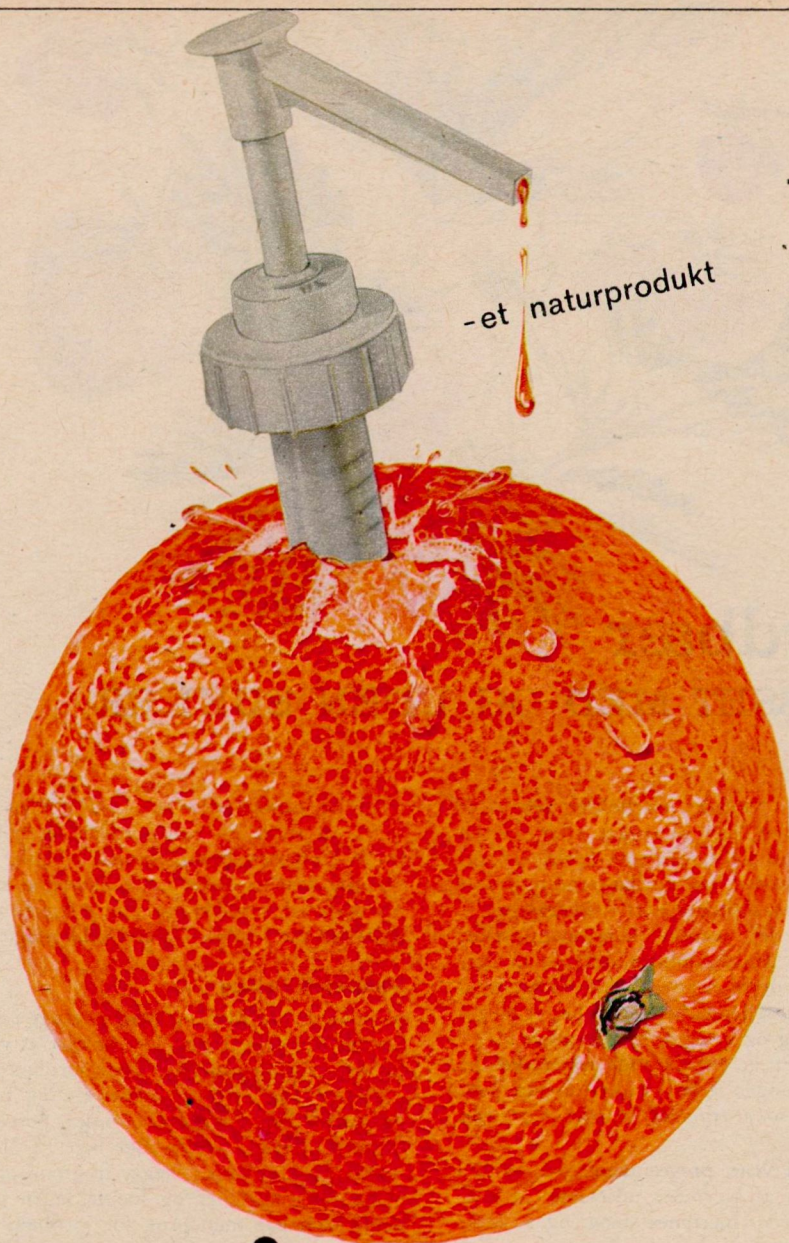
### HUSETS PUNCH

(6 pers.)

100 g sukker, 3 dl vand, 1 ds. grapefrugtjuice, 3 dl portvin, 1 fl. Fest Ambassador, ca.  $\frac{1}{4}$  kg friske jordbær, isterninger.

Vand og sukker koges sammen. Lagen afkøles og blandes med grapefrugtjuice og portvin. Jordbærrene skæres i skiver og tilsættes. Fest Ambassador og isterninger tilsættes lige før serveringen.

-et naturprodukt



## sunsip

fortyndes  
hele 30 gange

Sunsip er et højkoncentreret naturprodukt, fremstillet af solmodne frugter. De kan vælge imellem appelsin, mandarin eller æble. Sunsip smager af mere, for der er mere kraft i Sunsip, og så er Sunsip kaloriefattig. Husk at købe den praktiske Sunsip-pumpe.

Bemærk!  
Sunsip appelsin  
nu også i  
økonomiflaske.







*Saftigt kød og saftig fisk steger Karen Køk på havegrillen en sommerdag, når solen skinner, eller en lun sommeraften. Ingen mad smager bedre. Ingen mad er nemmere tilberedt.*



# Når kemofibre i forklædning driver gæk med forbrugerne

*Fru Andersen var ikke alene ulykkelig, hun var grædefærdig – og hun var ved at eksplodere af raseri. Hendes nye selskabskjole var netop kommet tilbage fra renseriet mindst fire numre mindre og kunne vel med nød og næppe passe en 14 års pige.*

*Hvad var sket? Fru Andersen var blevet et offer for kemofibre i forklædning, og hvad man forstår ved det, fortæller direktøren for Dansk Textil Institut, civilingeniør Erling Franck i denne artikel:*

VED kemofibre forstår man inden for tekstilindustrien de tekstilmaterialer, som vi ikke direkte kan hente i naturen – fra fåret, fra bomuldsplanten, fra silkesommerfuglens pupper. Kemofibre er altså de fabriksfremstillede fibre – de tekstilmaterialer som forbrugerne møder under handelsnavne som Nylon, Perlon, Terylene, Diolen, Trevira, Orlon, Dralon, Courtele, Tricel osv.

Disse nye tekstilmaterialer – som for øvrigt ikke er så nye længere – optræder i mange forklædninger. Det er nemlig

sådan, at vi møder dem i næsten alle vore tekstilvarer på stadig nye områder og ofte i så mærkelige forklædninger, at vi sjældent aner, om de er til stede.

Der kan faktisk ikke nævnes et eneste tekstilområde, hvor kemofibrene ikke har vundet indpas. Dog ikke alle vegne med lige stor succes – ikke mindst fordi forbrugerne i mange tilfælde køber en tekstilvare uden at ane, hvad den består af. Og uden at være gjort opmærksom på, at der er den ene eller den anden kemofiber i, og hvad dette kan medføre af fordele eller ulemper på varen i brug, vask eller rensning.

Jeg kan derfor ikke lade være med at udstøde et hjertesuk over, at den informative mærkning ikke er mere udbredt her i landet. Det er en lille isyet etiket, der ved simple symboler angiver vaske- eller rensemetode og -temperatur og især advarer mod en af disse behandlinger, ligesom den indeholder oplysninger om materialeindholdet. Denne etiket ville fjerne alle besværlighederne.

Hvor mange har ikke købt strikvarer såsom cardigans, trøjer og jerseykjoler i den tro, at det var uld. Så var det for eksempel Orlon. Eller hvem beskæftiger sig med, om en brokade-selskabskjole indeholder Rhovyl og derfor ikke kan renses på normal måde.

Og mon ikke mange har set et gulvtæppe blive hurtigt nedtrådt, fordi det havde et stort indhold af rayon i luven og ikke var heluldent som antaget ved købet.

Nu er det sjældent, at tekstilfabrikantene anvender kemofibre for at genere forbrugerne. Det sker enten, fordi det giver åbenbare fordele i brug eller for at bibringe varen en speciel effekt. Eller også – for eksempel ved brug af rayon – for at billiggøre varen.

Men fabrikanten – og tekstilhandleren for den sags skyld også – glemmer alt for ofte, at dette må oplyses, så forbruger, vaskerier og renserier kan gardere sig mod



eventuelle ødelæggelsesmuligheder. Og dem er der desværre endnu en del af.

Strikvarer af akrylfibre, for eksempel Orlon og Dralon, må således ikke dampes efter en kemisk rensning, hvilket er noget, man gør ved uldne strikvarer. Sådanne strikvarer kommer helt ud af facon i damp. Det samme gælder gardiner af akrylfibre, der i rensning – under tørringen eller dampning – krymper og giver gardinfagene uens længde. Og de ligner jo til forveksling uldspind-gardiner.

Af andre ubehagelige overraskelser kan nævnes Rhovyl-garnet i kjolestoffer. For at få en særlig eftertragtet reliefvirkning frem i for eksempel brokadestoffer, indvæves Rhovyl-tråde, der har den egenskab, at de trækker sig sammen i varme, blot ved 70-80 graders celsius. Når den flade, vævede vare derfor opvarmes til denne temperatur, kommer en „bæk og bølge“-effekt lige så nydelig frem. Men hvem tænker på, at forbrugeren på et eller andet tidspunkt sender kjolen til kemisk rensning – og så får en fire størrelser mindre kjole frem, fordi Rhovyl-garnet krymper videre under tørringen efter rensningen.

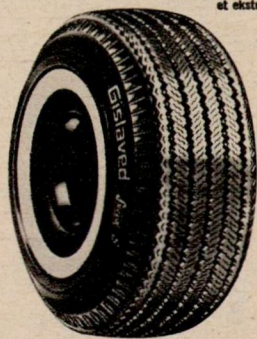
Og dog havde det været så let at undgå det, hvis blot konfektionsfabrikanten havde sat en etiket i med advarsel herom!

Der findes også en del hvide, teddy-

**STØRRE  
SIKKERHED MED  
Gislaved**



skabt til dårlige veje...  
et ekstra plus på gode!



Gislaved harddæk til næsten alle vogntyper. Bed idag om den udførlige gratis prislise i Brugsen

#### Priseeksempler:

Størrelse	til f. eks.	alm. type	slangeløse
5.90×13	Record	85.50	97.50
5.60×15	VW	91.50	104.00
5.90×15	Volvo	97.50	112.00
6.40×15	VW pickup	104.00	118.00

- OG SÅ FÅR DE ENDDA DIVIDENDE

**GISLAVED - ÆGTE SVENSK KVALITET**





bear-agtige barnefrakker på markedet, fremstillet helt af Rhovyl. De er lækre, bløde og holder sig pænt. Og de er tydeligt informativt mærket med fiberangivelse og behandlingsforskrift. Er en sådan frakke blevet ødelagt i rensning – hvad jo kan ske, da ikke alle renserier endnu er helt kendt med den informative mærkning – så bliver renseriet ikendt erstatningspligt i ankenævnet.

*Den informative mærkning er således også en garanti for forbrugerne!*

Man finder også kemofibre forklædt som pelsværk. Der fremstilles nydelige pelskåber og skindbesætninger af Nylon- og Orlonstoffer med høj liv. Dem kender renserierne heldigvis efterhånden og passer på, at de ikke bliver dampet, men for år tilbage så sådant pelsværk sandelig trist ud, når det havde gennemgået en normal kemisk rensning – tottet og sammenklasket.

Nu er det ikke hensigten med disse eksempler at forskrække eller fraråde forbrugerne at købe tekstilvarer med indhold af kemofibre. Det er langtfra. *Vi har nemlig opnået mange uomtvistelige fordele og fået mange udmærkede varer takket være kemofibrene.*

Men forbrugerne ved endnu ikke ret

meget om kemofibrene og deres egenskaber. Det kan man heller ikke forlange, at de skal. Derfor må de hjælpes med oplysninger og advarsler, ellers risikerer fabrikanterne, at tekstilvarer med kemofibre kommer i miskredit.

Kemofibre i forklædning – det vil sige i varer, man kender godt, og hvor man ikke kan erkende deres tilstedeværelse direkte – må derfor være mærket med oplysninger, så forbrugerne ikke kan være i tvivl om, hvordan de skal behandles.

Tekstilindustrien arbejder i øvrigt energisk på at forbedre kemofibrenes brugsmæssige egenskaber. Det er uhyre forskningsmidler, der årligt ofres på at give disse fibre nye egenskaber og fjerne ulemperne ved dem. Målet er at få tekstilvarer, der i brug ikke krøller eller nedslides hurtigt, som ikke taber farver og ikke „piller“ (dvs. danner små „nulner“ på overfladen) – altså varer, som kan beholde pasform, plissé, pressefolder og lignende og kan tåle enhver form for vask og rensning. Eller endnu bedre: som måske slet ikke tilsmudses, så rensning eller vask helt kan undgås!

Endnu er vi ikke nået frem til disse idealvarer, *men vi er godt på vej – takket være kemofibrene!*



**STOR  
NYHED**



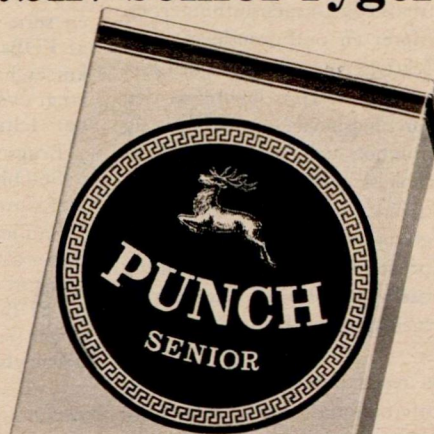
Der er nok  
af cerutter til  
50-60 øre

-her er den første  
**senior!**

## Punch Senior er bedre kontrollér selv

Ja	Nej	
X		længere
X		tykkere
X		bedre rullet
	X	dyrere
X		mildere
X		hvidere aske
X		smukkere farver
X		dejlig Havana smag
X		smager derfor bedre

...bliv senior-ryger







*Handelsminister Tyge Dahlgaard betegnede i sin tale på FDBs generalforsamling brugsforeningerne som et af kraftcentrene i dansk erhvervsliv.*

## VEL RUSTET TIL DET EUROPÆISKE STORMARKED

Vi MÅ fra brugsforeningernes side medvirke af al vor evne til en sammensvejsning af de to europæiske markedsblokke EFTA og EEC, da den herved opnåede skærpelse af konkurrencen vil tjene til fremme af forbrugernes vilkår, sagde de udenlandske gæsters talsmand dr. *Werner Peters* fra den vesttyske fællesforening G.E.G. på FDBs generalforsamling.

Men forudsætningen for, at brugsforeningerne kan udfolde sig med fuld styrke indenfor disse markedssammenslutninger er, at de gennemfører en omfattende rationalisering og effektivisering af deres butiksnæts og organisationssystem. Han mente, at den danske brugsforeningsbevægelse befandt sig i en heldig situation ved indgangen til et eventuelt europæisk stormarked, eftersom den allerede på det nuværende stadium – rationaliserings- og konkurrencemæssigt set – var forud for sine konkurrenter og indtog en absolut konsekvent holdning i sigtet frem mod enhedsorganisationen Danmarks Brugsforening.

Dr. Peters repræsenterede såvel GEG som det internationale andels-forbund (ICA). De øvrige gæster var fra Finlands to fællesforeninger, Norge, Sverige, England og Skotland.



## TIL GAVN FOR GRØNLAND

SOM bekendt er fire grønlandske brugser indmeldt i FDB. Andre brugser er under dannelse, og der forhandles om overtagelse af flere af den grønlandske handels butikker, sagde FDBs formand *Lars P. Jensen* i sin formandsberetning på generalforsamlingen. Vi tror på en god fremgang for brugsforeningerne på Grønland, hvorigenem det grønlandske folk har en af de bedste muligheder for selv at være med i op-

bygningen og udbygningen af den store landsdel mod nord.

På selve generalforsamlingen var opstillet en stand, hvor deltagerne kunne købe de i Samvirke tidligere omtalte kuverter med førstedagsstemplede Sonne-frimærker. Salgsudbyttet her og i brugsforeningerne vil udelukkende gå til fremme af andelsarbejdet på Grønland. – På billedet er FDBs formand i færd med at skrive adresser på Sonne-kuverter.

## FULD KRAFT PÅ UDDANNELSES- OG OPLYSNINGSVIRKSOMHEDEN

HELE FDBs uddannelses- og oplysningsvirksomhed er i støbeskeen i øjeblikket, fremgik det af beretningen på generalforsamlingen.

På Andelsskolen overvejes at gå over til 4 mdrs. kursus i stedet for de hidtidige 5 mdrs. kursus og benytte de derved ledigblevne perioder til kortere kurser, bl. a. med henblik på specialuddannelse af valgte tillidsmænd i foreningsarbejdet.

Foreløbig er der i det forløbne år afviklet en serie 3 dages foreningslederkursus i 23 af FDBs kredse med 758 deltagere – disse kurser har nu været tilbudt alle kredse, og langt over halvdelen af brugsernes formænd har deltaget.

Brugscentrene ved centralafdelingerne er i 1966 blevet besøgt af over 70.000 medlemmer, fortrinsvis husmødre.

Samlet viste 1966, at over 5000 butiksfolk – altså personale af den ene eller anden kategori – på kortere eller længere kurser på FDBs kursusejendomme og centralafdelinger er blevet dygtiggjort til arbejdet i bevægelsen.

Ved siden heraf driver HB for sit eget vedkommende en udstrakt oplysnings- og uddannelsesvirksomhed.

I kontakt med Andelsudvalget og Det kooperative Fællesforbund har FDB for-

beredt en kampagne for tilgang af lærlinge til brugsforeninger og andre andelsvirksomheder. I forbindelse hermed tilrettelægges et orienteringsmateriale til brug i skolerne.

Et udvalg af Oplysningsrådets medlemmer skal nu gennemgå hele oplysnings- og uddannelsesarbejdet med henblik på en koordinering af de forskellige led i dette arbejde, og Oplysningsrådet vil så i november måned ved et kursus på Slettenhus lægge en samlet plan for tiden fremover.

## TÆTTERE SAMARBEJDE

KUN 20 pct. af brugsforeningsomsætningen i Danmark (d.v.s. ca. 600 foreninger) er udenfor kædesamarbejde. Den frivillige kæde dækker 41 pct. af omsætningen, HB dækker 35 pct. og Anva plus varehusene i provinsen 4 pct., oplystes det på FDBs generalforsamling.

En anden form for kædesamarbejde finder sted omkring FDBs regnskabscentral, som nu har tilslutning fra 75 pct. af samtlige brugser.

Endelig er 23 pct. af samtlige brugser tilsluttet revisionstjenesten.



## Kvindelig repræsentantskabs- medlem valgt på Bornholm

VED de nu afviklede FDB kredsmøder udover landet, er der sket nyvalg af to medlemmer til FDBs repræsentantskab. På Bornholm er fru *Lizzie Marcussen*, Allinge Brugsforening, blevet valgt i stedet for afdøde gdr. *Edv. Kofoed*, Rønne.

I Odense-kredsen valgtes formanden i Kerteminde Brugsforening, kriminaloverbetjent *Erh. Lorentzen* i stedet for sognerådsformand, gdr. *Asmund Hansen*, Sdr. Esterbølle. Den nyvalgte fru *Marcussen* er den eneste kredsvalgte kvinde i repræsentantskabet, men i forvejen sidder to kvinder, overlærer fru *Karen Appelt*, København, og fru *Ingeborg Fischer*, Kastrup, i repræsentantskabet, valgt på tillægsmandater.



*Erh. Lorentzen.*

*Lizzie Marcussen.*

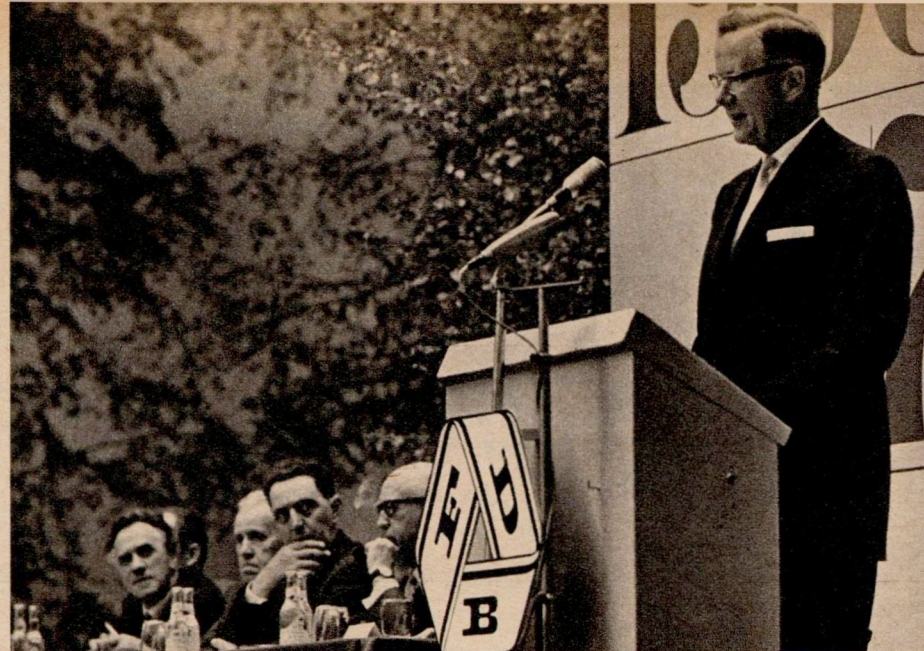
## LIGE RET FOR BEGGE ÆGTEFÆLLER

EN kraftig appel til de enkelte brugsforeninger om at vælge kvinder ind i deres bestyrelser blev på FDBs generalforsamling fremført af formanden for landsudvalget for brugsforeningernes husmoderudvalg fru *Karen Appelt*, København.

Adskillige by- og landforeninger praktiserer i forvejen den valgbarheds-ligestilling mellem mænd og kvinder, som FDBs repræsentantskab fornylig gik ind for ved en ændring i brugsforeningernes mønstervedtægter, men fru *Appelt* henstillede nu til *samtliche* brugsforeninger at ajourføre deres vedtægter på dette punkt.

Kvindernes aktive medvirken i brugsforeningernes virksomhed giver sig mange udslag, sagde hun. Derfor har de også krav på at være repræsenteret, hvor afgørelserne skal træffes.

Hun opfordrede til nedsættelse af husmoderudvalg i alle større brugsforeninger, fungerende både som forbruger- og oplys-



*Førstedirektør Ebbe Groes forelægger fællesforeningens økonomiberetning for generalforsamlingen (se omtalen side 4-5).*

ningsorganer, bl. a. med det formål at tilrettelægge varedemonstrationer o. lign., men håbede, at sådanne udvalg efterhånden ville blive overflødige af den grund, at kvinderne fik den repræsentation, der tilkom dem.

En anden kvindelig delegeret, medlem af FDBs Oplysningsråd, *Inge Kristensen*, Ramsing, fremhævede betydningen af øget forbrugeroplysning og lagde navnlig vægt på, at to publikationer, nemlig Statens Husholdningsråds informationsskrift „Råd og Resultater“ og Forbrugerrådets blad „Tænk“ fik en større udbredelse i brugsforeningerne. Hun kritiserede skarpt den informationsvirksomhed, der udfoldes i erhvervslivet. Man havde indtryk af, at forbrugerne var en slags vildt, som måtte jages hele året, specielt af reklamefolk. Til bekæmpelse heraf bør man lægge vægt på at gøre brugsforenings-reklamen så informativ som muligt.

## Investeringer til 70-75 mill. kr. muliggjort gennem garanti- og lånefonden

DER blev i 1966 tegnet mere garantikapital i Brugsforeningernes Garanti- og Lånefond end i noget tidligere år, oplystes det på FDBs generalforsamling. Den samlede garantikapital ved nytår udgjorde 15,6 mill. kr., og der er sket en del nytægninger siden. Hidtil er ydet eller bevilget lån til investerende brugere på 12,6 mill. kr., og der er ydet garanti for andre lån på 1,9 mill. kr.

14,5 mill. kr. af de knap 16 mill. kr. er altså anvendt. Men der er i 1967 brug for flere millioner kr. mere, end der i øjeblikket er til rådighed, hvis man skal kunne gennemføre det stort planlagte investerings-

program i nye eller moderniserede brugsforeningsbutikker.

De hidtil anvendte 14,5 mill. kr. har muliggjort investeringer for 70-75 mill. kr., eftersom fondens ydelse gennemsnitligt svarer til omkring 20 pct. af det pågældende projekt.

## Varer for en halv milliard indkøbt på verdensmarkederne

*Nordisk Andelsforbund* (NAF), som er fælles indkøbsvirksomhed for brugsforeningerne i de fem nordiske lande, fejrer til næste år sit 50 års jubilæum i København, hvor NAF altid har haft hovedsæde.

På generalforsamlingen i Åbo i Finland blev det oplyst af formanden, førstedirektør *Ebbe Groes*, at NAF i 1966 havde en omsætning på 523 mill. kr., der er opnået gennem de indkøb, NAF har foretaget for sine seks medlemmer – de nordiske fællesforeninger – på oversøiske markeder. Der er bl. a. købt 52.347 tons frisk frugt, 40.426 tons kaffe, 49.460 tons olieråstoffer, 9.038 tons konserver, 1.634 tons fisk, 678 tons krydderier, 206 tons te.

Den svenske fællesforening (KF) er stadig største køber hos NAF: 254 mill. kr. Derefter kommer FDB med 78 mill. kr., to finske fællesforeninger med tilsammen 134 mill. kr., den norske med 48 og den islandske med 7 mill. kr.

NAFs søsterselskab, *Nordisk Andels-Eksport*, som varetager de nordiske medlemsforeningers afsætningsinteresser, afsatte produkter for 33,7 mill. kr., fortrinsvis møbler.



# „Industriens husmænd“ går andelsvejen

*Indtil nu er der opført 100 andels-værkstedshuse herhjemme, og nu begynder man at indrette ældre fabriksbygninger til samme formål*

INDUSTRIENS „husmænd“ – de små virksomheder, fabrikker og værksteder – har de senere år haft svært ved at klare deres lokale problemer på egen hånd. Dansk Arbejdes initiativ med andelsværkstedshuse er derfor blevet en stor succes. Overalt i landet er nye projekter på tegnebordet, og siden det første værkstedshus blev bygget med Marshall-hjælp i Valby for 15 år siden, er der opført op mod 100 værkstedsbyggerier på andelsbasis.

Men også andelsværkstederne må føle byggeriets tommelskrue i form af højere og højere byggeomkostninger. De første andelshavere sidder stadig for en årlig kvadratmeterhusleje af 60 kroner, mens det sidste nye værkstedshus, i Adelgade i København, ved indvielsen til næste år må opkræve en tre gange så stor husleje – eller værkstedsafgift, som man ynder at kalde det.

Fornylig fremsatte en af Dansk Arbejdes afdelingsledere, kontorchef Vagn Isaksen, derfor et forslag, som man nu er ifærd med at realisere. I stedet for at lægge ryg til et dyrt nybyggeri vil en del kooperative værkstedshuse i stedet blive indrettet i nogle af de mange udrangerede fabriksbygninger, der står tomme som følge af de større virksomheders udflytning.

Sådanne ældre fabriksbygninger er det ofte vanskeligt for den hidtidige ejer at afsætte, fordi de er indrettet til et bestemt formål. Dertil kommer, at bygningerne er for store. De virksomheder, der har penge til at købe en sådan gammel fabrik, kan som regel også financiere et nybyggeri uden for byen.

Det første andelsværkstedshus i en ældre ejendom ventes at kunne åbne relativt hurtigt.

– Vi kan overtage disse fraflyttede ejendomme til en rimelig pris og ombygge dem indvendig for en billig penge, forklarer kontorchef Vagn Isaksen til *Samvirke*. Vi kan så få værkstedsafgiften ned på 75-80 kroner pr. kvadratmeter, mod

125-150 kroner pr. kvadratmeter i et nybygget værkstedshus uden for København.

## Sådan startes et andelsværkstedshus

De små værksteder, der blot skal bruge 150-500 kvadratmeter, råder sjældent over den fornødne kapital, og derfor træder *Dansk Arbejde* ind i billedet og hjælper med projekteringen af et værkstedshus gennem en organisation ved navn A/S Danske Værkstedshuse, som dels fungerer som initiativtager og planlægger, senere som forretningsfører.

Når der er tale om nybyggeri, gennemføres der først en tilbundsående undersøgelse af behovet for lokaler. Giver denne undersøgelse et positivt resultat, indhentes tilbud på jord, og et skitseprojekt udarbejdes. Først nu forsøger man at hverve andelshavere, der tegner sig for et bestemt areal og herudfra må betale et andelsindskud svarende til ca. et års husleje. Andelselskabet kan så stifte, og bistået af A/S Danske Værkstedshuse køber andelselskabet jorden og starter byggeriet.

Interessen for andelsværksteder vågnede i efterkrigsårene, hvor håndværket og den mindre industri i særlig grad måtte døje under elendige lokaleforhold. Såvel byggematerialer som pengemidler var stærkt begrænsede, og mange hundrede mindre industrier og værksteder arbejdede på dispensation fra fabriksloven i kældre, skure og udhuse.

En lang række virksomheder klagede til Dansk Arbejde over elendige lokaler med for lidt lagerplads, dårlige tilkørselsforhold og mangelfuld el- og vandforsyning, og i takt med klagernes omfang voksede der hurtigt en interesse op for værkstedshuse.

De fordele, mindre virksomheder kan opnå ved at deltage i et værkstedsbyggeri på andelsbasis, er nemlig disse:

1) Lånemulighederne er betydeligt mere gunstige for et andelsforetagende end for enkeltpersoner.

2) Det er billigere, når flere bygger

under fælles tag. Der kan bl. a. etableres fælles vedligeholdelse, varme og måske også fælles kantine.

3) Andelshaverne er sikret mod lejestigninger.

4) Inflationsstigningen mærkes ikke.

Når virksomheden fraflyttes, kan andelsbeviset sælges til en dagspris, der svarer til lokalernes reelle værdi. Fabrikanten står så med startkapital til enten selv at financiere et byggeri eller til et nyt lejemål.

– Med den prisstigning, der er sket i fast ejendom, er det en iøjnefaldende fordel at kunne følge dagsprisen, bemærker kontorchef Isaksen. Når et værksted får lokaler i et privat industrihus, skal lejerne hver måned betale en dyr husleje og endvidere sætte lokalerne i stand ved afrejsen – og så er der ikke penge tilbage til en selvstændig start.

Der stilles kun små krav til de virksomheder, som ansøger om at få andel i et værkstedshus, men selvfølgelig må nye virksomheder passes ind i helheden. Det er mindre heldigt, hvis et støjende maskinværksted får lokaler ved siden af en tegnestue. Man foretrækker derfor ofte at samle virksomhederne i forskellige grupper, alt efter produktionens art og omfang, og hidtil har man ikke stødt på de store nabovanskeligheder.

## Lokale-børsen en stor succes

– Myndighederne har vist en betydelig interesse for værkstedsbyggerierne, fortsætter kontorchef Vagn Isaksen. I København må myndighederne gang på gang som følge af saneringsarbejdet opsigte mindre virksomheder, som har holdt til i ældre ejendomme i en menneskealder. Pludselig skal de så flytte og til at betale en dyr husleje i et privat byggeri. Det volder store problemer – især hvis virksomheden bliver tvunget til at flytte uden for sit naturlige arbejdsområde. Der er i det hele taget ingen tvivl om, at et meget stort antal mindre, serviceprægede virksom-



somheder har behov for centralt beliggende lokaler i København.

Værkstedshuse indrettet i gamle fabrikker kan opfylde dette behov. Kontorchef Isaksen fik ideen hertil, da han for halvandet år siden oprettede en lokalebørs! Den blev startet som følge af, at der alene i København dengang var ledige lokaler til en samlet årlig husleje af 250 millioner kroner! Samtidig vidste Isaksen, at der eksisterede et meget stort behov for mindre lokaler til småindustrier og værksteder.

– Vi har søgt at samle efterspørgsel og udbud for ledige lokaler i Københavnsområdet, og det er hidtil lykkedes med stor succes, fortsætter Vagn Isaksen. For tiden har vi alene et halvt hundrede henvendelser liggende.

Det vil iøvrigt være naturligt, fortæller han, at mange flere virksomheder flytter til provinsen, hvor der endnu ikke er så store problemer med arbejdskraft som i København. Vi har i den forbindelse i høj grad brug for et Københavns Erhvervsudvalg til at koordinere denne udflytning.

#### „Rugekasser“

Andelsværkstedshusene er ofte blevet kaldt „rugekasser“. Her får de små virksomheder gode forhold at arbejde under, og i løbet af nogle år vokser de fleste sig store og levedygtige – med andre ord: de bliver flyvefærdige! Mange kan så selv financiere et selvstændigt byggeri – og der har altid været stor rift om de ledige lokaler ved udflytningen fra husene.

– Det er så blot at håbe, slutter kontorchef Isaksen, at det kollektive fællesskab i andelsværkstedshusene vil blive yderligere udbygget i årene fremover. For mange af de små virksomheder vil det være en kæmpefordel med f. eks. fælles regnskabsføring og telefonpasning. Alt for mange mindre industrier og værksteder har for lidt økonomisk kontrol med produktionen. De har svært ved at følge bogføringen og kunderegnskabet op – vi ved jo alle, hvor længe mange håndværkere er om at sende deres regninger ud. Men de små virksomheders regnskaber kan sagtens koordineres på et fælles elektronisk anlæg. Der har desværre ikke været grobund for et sådant samarbejde endnu i andelsværkstedshusene.

Men selv om der endnu er en del at indhente, har det danske andelsværkstedbyggeri vakt interesse over hele verden. Intet andet sted har industriens „husmænd“ fundet sammen i så rummeligt et fællesskab som herhjemme. I de fire store andelsværkstedshuse i Københavnsområdet, Valby, Ballerup, Albertslund og Adelgade, råder 80 mindre virksomheder alene over 40.000 kvadratmeter, og provinsens værkstedshuse – hvoraf mange kun er på få hundrede kvadratmeter – disponerer over mindst lige så stort et areal. Kb.

Ja, rigtige cigaretrygere har valgt Prince, cigareten med den fine, afrundede blended-tobakssmag plus Whitronfilter, det snehvide fiber-filter, der giver Dem den fulde tobakssmag og det lette træk...

*Filtercigaretten med fuld tobakssmag*





## - køb hellere de sukkerfri **Appelsin brugs**, hvis det kniber med vægten .!

De nye sukkerfri Appelsin Brugs gør det lettere for Dem at holde Dem i form – og tæller De kalorier, skal De nu kun tælle til to (for flere er der ikke i en sukkerfri Appelsin Brugs!) Og smagen er den samme – den eneste forskel, der er, er den De ser på vægten! (De behøver ikke at sige nej til en dejlig forfriskning!)



Få ordren i Deres Basker –  
køb en kassefuld med 24 stk.



# BRUGSEN