



Fabien henter dagens brødration til sig selv, sine forældre og sine to søstre: den parisiske familie Petit, som skildres i en artikel inde i bladet

PERLE*HUMØR

ER DER BROK I FAMILIEN?

HM!...

-LIDT BALLADE ER DER JO ALTID I EN STOR FAMILIE!

PERLE I PIBEN G'IR
PERLE*HUMØR

KR: 4.30
BLENDED

**NY
SMUK
ÆSKE**

**der er
mere tobak
i BAT**

**den brænder langsommere
- og smager derfor mildere**

BAT er rullet på en sådan måde, at den brænder langsommere og derfor giver en mildere, mere aromatisk smag. BAT er for rygere, som foretrækker en mindre og kompakt cerut, men ønsker den store ceruts fulde tobaksnydelse.

52 øre

BAT

JUNIOR

A. M. HIRSCHSPRUNG & SØNNER
KONGELIG HOFLEVERANDØR
KONGELIG SVENSK HOFLEVERANDØR

KØBENHAVN
800 år

KIRKE ADEL BORGER

VED det 13. århundredes begyndelse er København stadig kun en fæstning. Endnu skrives Danmarkshistorien alle andre steder end i den senere kongsby. De holstenske grever rører krigstrommerne syd for Ejderen, og kun Knud d. 6.s hastige indgriben forhindrer det store opgør – ihvertfald for tiden.

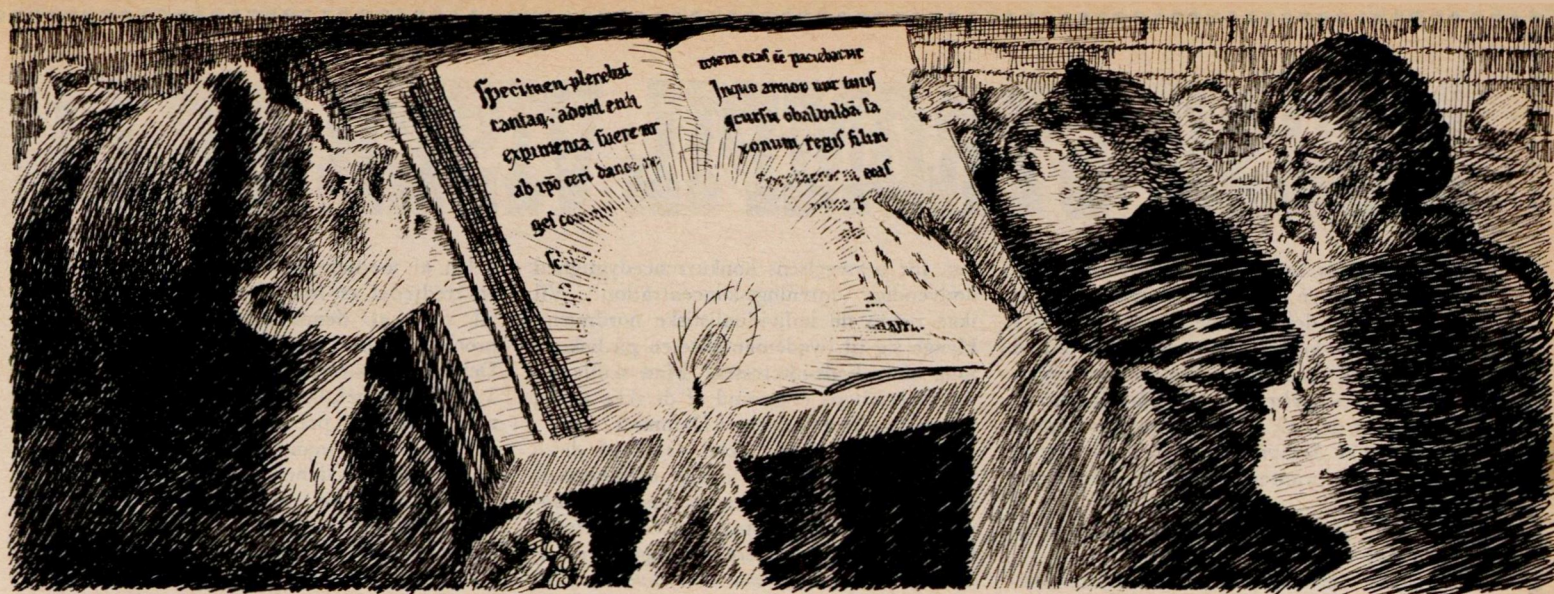
Men senere opgørelser viser alligevel, at der var krig eller krigeriske ind- og udfald i Danmark i 42 år i dette middelalder-århundrede med kirkelig infiltration og korsridere i panser og plader. Ar 1201 dør Absalon, ikke i København, men i Sorø. Han gravsattes i kirkens højkor, hvor hans grav, bispestaven og den fornemme bispering stadig vises.

Ar 1202 dør kong Knud, og hertug Valdemar kronet som Danernes konge i Lund af Absalons efterfølger, Anders Suneson. Valdemar Sejrs, som hans tilnavn senere blev, regerer i 39 år og udbygger riget syd- og østpå, hvor især Estlands-erobringerne har historisk interesse.

Tilsyneladende gik alle større begivenheder udenom København. I ly af borgen virkede munkene, men lærdommen kom kun adelen og det kirkelige liv tilgode. Alligevel har dominansen fra ærkebiskoppen Lund sikkert medvirket til ikke alene Københavns åndelige, men også dens materielle udvikling, og udenfor bykernens slumkvarterer byggede stormændene smukke palæer i skønne humlehaver. Folket – „pøbelen“ – holdt til ved havnen og i smøgenes værtshuse, hvor livet udfoldede sig barsk og usentimentalt i olie-kærternes flakkende skær.

En by var ved at vokse ud af flækkens syndige rod.

lot.



Der var intet „latinerkvarter“ i 1200-tallets København og lærdommen rakte kun til en katolsk, teologisk uddannelse, som dog til gengæld var fortræffelig. Tænk blot på Saxo's Danmarkskronike og den forskning, der ligger bag. Store dele af dette kæmpeværk blev til på Absalons borg, skrevet ikke mindst til hans og kongens forherligelse.



Den snavsede flække under borgens mure var ikke befordrende for stormændenes lyst til at „gro fast“ i København. Alligevel fik byens beliggenhed enkelte småfyrster til at bygge palæer efter udenlandsk, især efter tysk og flamsk mønster. Absalon-borgen var bygget af hvide Stevns-sten, sejlet op langs kysten, men „palæerne“ var ofte teglstens-byggede. I dag er så at sige intet tilbage af 1200-tallets byggeri.



Værtshusliv i Kjøpmannehaften. Holstenske håndværkere, kuske, rideknægte, skånske fiskere, lejesoldater og deres piger fyldte værtshusene, hvor fedelspilleren søgte at overdøve larmen af latterbrøl, pigevin og bægerklang. Det stærke porseøl flød i strømme, mens natten udenfor lurede med voldsmand og tyvepak.

NORSK STRØMPIL VISER VEJ!

TIL trods for de enorme naturskabte hindringer i Norge og vanskelighederne ved at butiksdekke det tyndtbefolkede land (11 personer pr. km² i råt gennemsnit), må vi i Danmark indrømme den norske brugsforeningsbevægelse, hvis 100 års jubilæum indtræffer den 17. juni (og omtales i næste nummer af *Samvirke*), at den på vigtige punkter har præsteret en større indsats end den danske.

* For det første er medlemsaktiviteten større.

* For det andet er koncentrations- og stræbelserne langt mere fremskredne.

Disse kendsgerninger modsiger på det kraftigste den almindelige formodning, at et fjeldfolk som det norske er så stærkt præget af isolationstendenser og individualisme, at det på alle punkter vil stræbe efter at være „sig selv nok“. Måske gælder det på visse punkter, men ikke på alle.

NETOP på grund af de utrolige naturskabte hindringer er nordmændene meget mere taknemlige og trofaste overfor de lettelser i den daglige livsførelse, der her til lands betragtes som selvføligheder – og brugsforeningsbevægelsen er en af disse goder. Derfor møder man indenfor denne helt uventede eksempler på sammenhold.

Bl. a. giver medlemsinteressen sig udslag, som vi i Danmark ikke ville drømme om. Alene i indskud udover den ansvarlige medlemskapital er der i øjeblikket tilført den norske brugsforeningsbevægelse en direkte af medlemmerne opsparet kapitalmasse på en halv milliard kr. til 4 pct. i rente. Det kan få samtlige danske brugsforeningslederes tænder til at løbe i vand.

Blandt mange andre eksempler kan nævnes medlemmernes villighed til ude i land-distrikterne at deltage med egen arbejdskraft i udvidelser og moderniseringer af deres stedlige brugsbutik. Desuden det store fremmøde ved medlemsmøder og generalforsamlinger (ikke mindst af ungdommen), samt den omstændighed, at gennemsnittet af hver enkelt medlemsfamilies køb i brugsbutik beløber sig til 6000 kr. årligt, hvilket vist nok er europæisk rekord. Vi skal i en senere artikel vise nogle overbevisende eksempler på denne medlemsinteresse.

DET store spørgsmål er nu: Vil denne medlemsinteresse ikke stille sig på tværs af

den for bevægelsens konkurrencedygtighed nødvendige forenings-koncentration? Vil ikke netop de individualistiske nordmænd klynge sig til bygdementaltiteten på bekostning af helheds-interessen? Man skulle tro det, specielt på baggrund af de ikke særlig opmuntrende erfaringer i Danmark.

Men sådan er det ikke. Også på dette punkt kommer den loyale medlemsforståelse til sin ret. Ganske vist findes der adskillige steder rundt om i landet et betydeligt antal foreningsledere, som siger: *Vi ved, hvad vi har, men vi ved ikke, hvad vi får!*, når talen er om at slutte sig til større landsdelsammenslutninger. Hovedsagen er imidlertid, at der på centrale steder lidt efter lidt vokser *storforeninger* frem, som omfatter et flertal af foreningerne indenfor regionen. I løbet af kortere eller længere tid vil de tilbageværende fritstående foreninger selv slutte op, når de opdager fordelene. Og det er i færd med at ske.

I dag er antallet af egentlige foreninger i NKL (Norges FDB) reduceret til 830. Alene i 1966 medførte en serie sammenslutninger, at 86 foreninger blev til 21! Hidtil er en tredjedel af alle til NKL knyttede foreninger berørt af sammenslutningerne, og meget store koncentrationer (med afstandsdifferencer op til 100 km og mere) er gennemført. Blandt de største er to i Nordnorge (Bodø og Indre Troms), to på Vestlandet (den jubilerende forenings sammenslutning ved Bergen samt Sognefjordsregionen), fire i Sørlandet samt omkring Oslo fjord, to i Telemarken og én i Østerdalen. I de fleste af disse er omkring 20 foreninger blevet sammensluttet.

HVAD er nu grunden til, at de individualistiske nordmænd mere villigt end danskerne akcepterer sammenslutningerne? Det kan vel ikke skyldes den ovenfor beskrevne medlemsloyalitet alene.

Nej, den mest oplagte årsag er nok, at tilstrømningen fra land til by er af usædvanligt omfang i Norge. I øjeblikket bor ca. 60 pct. af den norske befolkning i byer og bymæssige bebyggelser, og prognoser anslår, at 75 pct. i 1980 vil findes i byerne. Det betyder, at vældige områder mere eller mindre affolkes, og hvor denne proces er stærkest i gang, forsvinder købekraftunderlaget i en sådan grad, at selv de mest isolationistiske sindede må erkende, at den selvstændige butik ikke kan bestå, men må gå op i en højere enhed: i en forenings-koncentration.

Det er heller ikke svært at få folk til at forstå, at en samlet kapital kan udrette mere end mange spredte foreningsformuer.

Hidtil har det givet sig udslag i, at man ved sammenslutninger slår aktiver og passiver sammen i en stor pulje uden småligt hensyn til, om der går lidt mere fra den ene forening end den anden. Som bekendt er det danske brugsforeningers store hovedpine.

Endelig spiller forholdet mellem befolkningsgrupperne en stor rolle. Ca. halv-

delen af medlemmerne er arbejdere, men en tredjedel er bønder og fiskere, hvilket vil sige, at denne gruppes tilslutningsprocent forholdsmæssigt er *usædvanlig* stor. Det kan illustreres på den måde, at kun 3 pct. af bybefolkningen er brugsmedlemmer mod 24 pct. af landbefolkningen.

På landet har man heldigvis god forståelse af det fatale i denne mangel på balance, og indser, at en stærk centerudvikling i byerne er nødvendig, og på længere sigt vil komme medlemsinteresserne på landet til gode. Ikke mindst den nuværende situation giver gode chancer for igangsætningen af en stor-offensiv i byerne, fordi Norge foreløbig ikke har oplevet den voldsomme konkurrencekamp, som finder sted i Danmark og Sverige. Først i den allersidste tid har „kæderne“ (Irma, Tempo, Nova m. fl.) begyndt at røre på sig i Norge og det betyder, at der i byerne er et temmelig udundnyttet terræn for de norske brugsforeninger at udfolde sig på, *hvis* de blot står sammen og slår til i tide, by og land i fællig.

OG det tyder alting på, at de gør. At sammenslutningsresultaterne er overbevisende, fremgår af en for nylig foretaget statistisk sammenligning mellem fem store koncentrationsforeninger på den ene side og samtlige foreninger på den anden. I tiden fra 1960 til 65 steg omsætningen i de fem storforeninger med 70 pct. og netto-driftsresultat med 50 pct., mens de tilsvarende tal for hele landet i samme periode kun beløb sig til 46 pct. i omsætningsfremgang, 18 pct. i netto-driftsresultat. Disse tal er ikke til at tage fejl af.

Den økonomiske fremgang er imidlertid ikke den eneste drivkraft til befordring af koncentrationsdannelsen. Ligeså stor betydning har det haft, at medlemmerne har kunnet se, hvordan butiksnettet *systematisk og planmæssigt* er blevet forbedret. Det har nok smertet de nærmest boende, at talrige urentable butikker er blevet nedlagt (477 alene det sidste år), men til gengæld er der opnået helhedsfordele af langt større vægt.

Et enkelt eksempel fra den nordligste storforening (Indre Troms), hvor byggeriet volder uhyre tekniske vanskeligheder, er et typisk tegn herpå. Her, hvor foreningerne enkeltvis var magtesløse, har storforeningen haft midler til at ansætte både en bygningsingeniør og en rørledningsmester til at hjælpe medlemmerne i husbyggeriet, samtidig med at man har opnået en omsætning på flere mill. kr. om året på byggematerialer.

AT folk forstår værdien af sådanne fremskridt, ser man tydeligt af medlemstallet. I de fem førnævnte storforeninger steg medlemstallet i 5-året med 12,9 pct., i resten af landet kun 2,8 pct. Det viser med usvigelig sikkerhed strømpilen.

De norske brugsforeninger har begyndt deres andet århundrede med vinden på ryggen.

Samvirke

40. årgang

Chefredaktør: EGGERT NIELSEN, ansvarshavende
Medarbejdere: Bodil M. Begtrup, Kaj Christiansen, Robert
Corydon og Egon Rasch, Otto Riis, redaktionschef
Redaktionens adresse: Roskildevej 65, Albertslund
Telf.: 64 88 11, udenbys: (01) 64 88 66

Udgiver: Fællesforeningen for Danmarks Brugsforeninger
Tryk: Egmont H. Petersen, Gutenberghus

Samvirke påtager sig intet ansvar for manuskripter,
fotografier og tegninger, der uopfordret indsendes

3 milliarder i samlet omsætning

BRUGSEN dækkede i 1966 en større andel af de danske forbrugeres samlede husholdningsindkøb end noget tidligere år.

Dette slås fast af tallene i den regnskabsmæssige oversigt, førstedirektør *Ebbe Groes* forleden gav FDBs generalforsamling. Fra 1965 til 1966 steg *brugsforeningernes* omsætning af butiksvare med 14,9 pct. (altså en syvendedel). FDBs totale

der med 67 pct. og Danmarks detailomsætning som helhed med 55 pct. Brugsens fremgang er fortsat også i 1967. En officiel opgørelse for de to første måneder af dette år viser en salgsstigning på 14,4 pct. for brugsforeningerne mod 7,6 pct. for den private kolonialhandel. Henimod en fjerdedel af kolonialbranchens samlede omsætning går nu over brugsforeningerne.

Af brugsforeningsbevægelsens samlede omsætning har den frivillige kæde de 41 pct., mens omkring 35 pct. falder på brugsforeningen HB, ca. 4 pct. på Anva og andre varehuse og endelig 20 pct. på ikke-kædeforeningerne.

Ser man på de enkelte vareområder, har FDB sidste år haft størst stigning i omsætningen af kød og viktualier, frugt og grønt samt dybfrost. Det er

tredjedel af landets samlede dybfrostforbrug.

Fra de andre vareområder kan nævnes, at FDB i 1966 solgte 22.500 køleskabe – en stigning på 2-3000 stk. trods det store antal Major-køleskabe, brugsen har leveret ud til forbrugere de forudgående år.

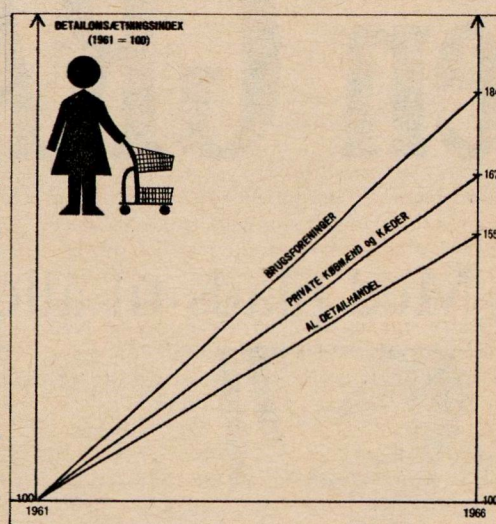
Det er også værd at bemærke, at FDB uden at anvende reklamelotterier eller lignende salgs-

Albertslund	16	18	8
Viby J.	7	8	9
Vejle	18	17	7
Vordingborg	10	6	
Holstebro	7	12	8
Odense	9	9	2
Skalborg	19	15	13
Bornholm	1	2	2
CENTRALAFDELINGS-OMRÅDE	CENTRERUTIK FÆRØG	CENTRERUTIK PÅ VEJ	CENTRET ENDNU UDEKKEET

◀ FDBs planlægningsafdeling udpegede efter en landsanalyse for få år siden i alt 219 centre, som bør dækkes med moderne storbutikker. Pr. 1. april i år var dette sket i 77 af centrene, og etablering var planlagt i 82 centre. Tilbage var 60 centre, hvor man endnu intet havde foretaget sig for at få den ønskede centerbutik. Illustrationen til venstre viser, hvordan stillingen er i de forskellige centralafdelings-områder.

Af supermarkeder havde brugsforeningerne pr. juli 1966 251 eller 60 pct. af samtlige supermarkeder i Danmark.

Omsætningsstigningen fra 1961 til 1966 for henholdsvis brugsforeninger, private købmænd og kæder indenfor kolonialbranchen samt endelig for den samlede detailhandel.



omsætning steg med 12,4 pct., men betragter man specielt FDBs *butiksvaresalg* til brugsforeningerne, var der en fremgang på 13,4 pct. Disse tal må sammenholdes med, at omsætningen hos kolonialbranchens private købmænd og kædeforretninger iflg. den officielle statistik steg 11,3 pct. Brugsen opnåede altså det, man i fagsproget kalder en større markedsandel.

Noget af stigningen skyldes inflationen, som medførte, at prisniveauet steg godt 6 pct. fra 1965 til 1966. Tager man hensyn hertil og regner i omsat varemængde, bliver brugsforeningernes større stigningstakt blot understreget endnu kraftigere.

Væksten i brugsens markedsandel har stået på i en årrække. Som det fremgår af den grafiske opstilling herover t.h. er brugsforeningernes omsætning fra 1961 til 1966 steget med 84 pct., omsætningen hos de private kolonialkøbmænd og kæ-

Udtrykt i kroner udgjorde FDBs samlede omsætning i 1966 1632,1 million kr., og brugsforeningsbevægelsens samlede årsomsætning er nu passeret 3 milliarder kr.

Den konkurrenceevne, som har sikret brugsen en så smuk fremgang i 1966, er utvivlsomt blevet forstærket af den *frivillige kæde* – den nye form for samarbejde, bl. a. om en fælles, konkurrencekræftig salgsplan, som blev indledet for et par år siden. I løbet af det sidste år har 250 foreninger tilsluttet sig kæden, således at den nu omfatter 1200 brugsforeninger: to af hver tre.

FDBs regnskabsmæssige overskud blev i 1966 15,8 mill. kr. – 0,8 mill. kr. mere end i 1965. Medregnes renterne af diverse reservefunds, henlæggelser o. l. bliver totaloverskuddet i 1966 23,1 mill. kr. eller det samme som i 1965. Hertil kommer, at der forud for regnskabsafslutningen blev udbetalt ialt 7,9 mill. kr. i bonus for 1966, d.v.s. over 2 millioner kr. mere end året før.

Der udbetales ligesom sidste år ½ pct. dividende af brugsforeningernes køb i FDB.

altsammen forholdsvis nye varearter i de fleste brugser, og deres placering i omsætningen 1966 er et iøjnefaldende vidnesbyrd om betydningen af en stadig tilpasning til nye forbrugsvaner og ændrede konkurrenceforhold.

Udviklingen har bl. a. medført en helt eksplosionsagtig stigning i produktionen på FDBs kød- og viktualiefabrikker. Siden 1961 er den øget fra 2 mill. kr. til 33 mill. kr. – en sekstendobling! Alene i fjor voksede denne produktion med 21 pct. FDBs årsomsætning af kød og kødvarer ligger nu på godt 10 millioner kilo, og salget af dybfrost svarer til næsten en

fif har klaret sig så godt i den hårde konkurrence på sælbemærket, at der kan noteres en stigning i salget af FDBs egenproducerede vaskemidler.

Den samlede produktion på FDBs fabrikker og i datterselskaberne omfattede i 1966 varer for 421 mill. kr., d.v.s. 4 pct. mere end i 1965. I de sidste fem år er FDBs produktion steget ialt 53 pct., hvilket nogenlunde svarer til forbrugsstigningen i samfundet.

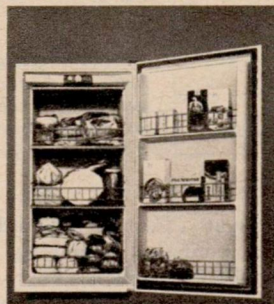
Antallet af beskæftigede i FDB udgjorde ved sidste nytår 3954, hvilket er 37 mere end et år tidligere. Personalet er altså vokset med mindre end én procent samtidig med, at omsætningen er steget 12,4 pct., hvoraf i alt fald mere end halvdelen repræsenterer en fremgang i varemængde. Det skyldes omfattende rationaliseringsbestræbelser, at man har kunnet klare denne omsætningsstigning med næsten uændret personale. En yderligere rationalisering af varedistributionen er i gang eller under forberedelse.

De bør skynde Dem at få en GRAM-fryser

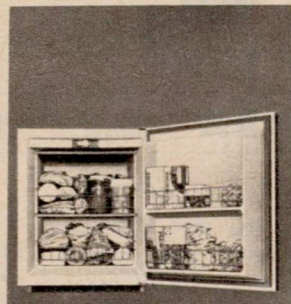
(Med plads til alle sæsonens gode madvarer ...)



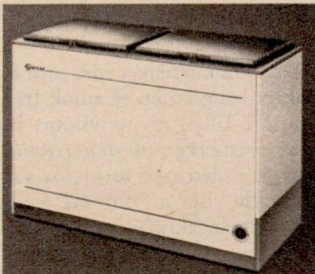
GRAM gi'r Dem de rigtige muligheder at vælge imellem:



1451 fryseskab



801 fryseskab



412 l hjemmefryser



2501 hjemmefryser

Vælg GRAM, fordi kvaliteten er en internationalt anerkendt kendsgerning!

GRAM hjemmefryser har lette trådkurve til varerne og »quick-freezer« til lyn-nedfrysning.

GRAM CONTACTFREEZERE er effektive fryseskabe med fin oversigt og direkte frysekontakt med varerne på hver trådhyld!

Mad holder sig frisk i en GRAM-fryser mange måneder fremover!

Kik ind til GRAM-forhandleren.

Se de mange modeller og hør de fordelagtige købsbetingelser!

DER KAN VÆRE MANGE KILO I ET
GRAM
BRØDRENE GRAM A/S · VOJENS



Plastik-kirurgerne

GIVER NOGLE ET NYT ANSIGT OG RETTER FLYVEØREN PÅ ANDRE

Sygekasserne
indstiller sig
mere og mere
på at betale
for operation
af „små“
defekter

DET ER ikke længere kun lemlæstede ulykkesofre, der nyder godt af plastikkirurgernes dygtighed. Nu rettes også skæve næser, flyveøren og andre „små“ defekter på sygekassens regning.

Ofte er der tale om indgreb af mere eller mindre kosmetisk karakter. Da de imidlertid kan betyde en uhyre lettelse for de enkelte mennesker, opereres nu ofte skavanker, som lægerne tidligere ikke ville drømme om at skride ind over for.

Den svære afgørelse: skal der opereres? træffes af sygekasselægen i samråd med en speciallæge. De bestemmer, om et indgreb har så stor fysisk eller psykisk betydning, at sygekassen bør betale lægeregningen.

— Vi opererer så mange som muligt af de mennesker, der trænger til at blive befriet for medmenneskers nysgerrighed, drillerier eller påtrængende medlidenhed, siger overlæge *P. Fogh-Andersen*, der er formand for de danske plastikkirurgers organisation. Han er en af de ti specialister i plastikkirurgi herhjemme.

Denne lille, sluttende kreds går ind for den berømte amerikanske kirurg *William Mayos* motto: *Det er ethvert menneskeligt væsens guddommelige ret at se menneskelig ud.*

Hvor Danmark er førende

Efter at sygekasserne de sidste år er begyndt at betale for plastiske operationer i større udstrækning end hidtil, er antallet steget stærkt. I takt hermed har de danske plastik-kirurger også dygtiggjort sig. Vi er kommet godt med på dette specielle felt, og forøvrigt har Danmark længe indtaget en førende stilling indenfor en særlig gren af plastik-kirurgien, nemlig behandlingen af børn med harekår eller ganespalte.

Sådanne misdannelser skal straks efter fødslen anmeldes til Statens institut for talelidende. Anmeldelsen foretages af læge eller jordemoder, og der bliver derefter draget omsorg for den fremtidige behandling, som er vederlagsfri. Op mod to procent af alle børn fødes med en af disse defekter, og den konsekvente organisering af anmeldelse og behandling har været af umådelig betydning for den stadige forbedring af resultaterne. Harekår opereres i to måneders alderen, og ganespalte når barnet er ca. to år gammelt. Takket være hele den moderne operations- og narkoseteknik er risikoen nu ganske minimal, og selv de bredeste ganespalter (som tidligere måtte forsynes med kunstig gane), kan nu lukkes ved operation.

Foruden behandling af medfødte misdannelser — hvoraf læbe- og ganespalter er de hyppigste — omfatter de plastikkirurgiske opgaver følgende tre hovedgrupper:

- * Udbedring af deformeringer efter ulykkestilfælde
- * fjernelse af svulster, modernærker og ardannelser
- * andre kosmetisk eller æstetisk betingede operationer.

Nyt ansigt bygges op over knoglevæv fra hoften

Under den første af disse tre grupper falder også krigsskader, og det var under den første verdenskrig, man for alvor begyndte at udvikle de metoder, som nu gør det muligt at hjælpe mange mennesker, der er blevet vansirede ved ulykker i dagligdagen.

Den store pioner var den engelske kirurg *Harold Gillies*. Da den første verdenskrig sluttede, havde han og de kirurger, som

arbejdede under hans ledelse, opereret 11.000 af krigens ofre. Gillies fik et hospital stillet til sin rådighed, men alligevel blev hans arbejde i mange år ikke regnet for noget særligt. Først i 1930 blev han adlet som løn for sin pionergerning. Den engelske kirurg blev også belønnet med en dansk orden. Det skyldtes en række fremragende operationer på danske søfolk, der blev forbrændt ved en fosforeksplosion på krydseren *Gejser* i 1923.

I dag er der næsten ingen grænser for de kunststykker, plastikkirurger kan udføre på ulykkesofres kvæstede ansigter. Der foretages bl. a. transplantationer af knoglevæv fra hoften til udbedring af knuste ansigtsknogler.

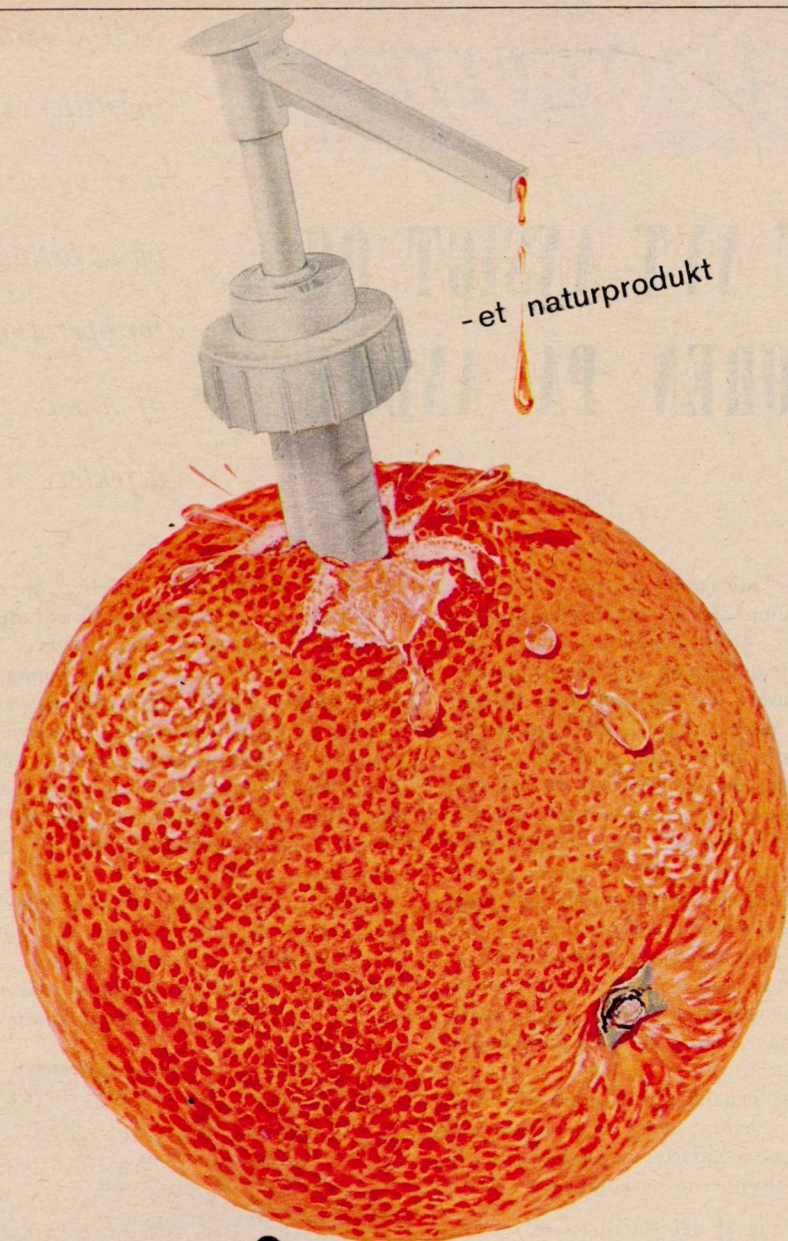
Håb efter selv de sværeste læsioner

Ved særlig dybtgående forbrændinger, hvor hud og underhud er gået til grunde i vid udstrækning, anvendes såkaldte hudstilk-transplantationer. Her sys den transplanterede hud sammen til et rør med den blodige side indefter. Derved beskyttes den åbne flade mod forureninger, så det bl. a. er muligt at flytte hud- og vævspartier over større afstande end tidligere. Denne metode er også opfundet af *Harold Gillies*.

En speciel form for forbrændingsskader er de elektriske forbrændinger. De forekommer bl. a., når et barn putter en defekt elektrisk forlængerledning eller kontakt i munden. Behandlingen er vanskelig og langvarig, og det kan ikke fremhæves ofte nok, at alle elektriske installationer skal holdes langt uden for små børns rækkevidde.

Som et eksempel på, at der altid er håb efter selv de sværeste ansigtslæsioner, kan

Fortsættes næste side.



sunsip

fortyndes hele 30 gange

Sunsip er et højkoncentreret naturprodukt, fremstillet af solmodne frugter. De kan vælge imellem appelsin, mandarin eller æble. Sunsip smager af mere, for der er mere kraft i Sunsip, og så er Sunsip kaloriefattig. Husk at købe den praktiske Sunsip-pumpe.

Bemærk!
Sunsip appelsin
nu også i
økonomiflaske.



nævnes Gillies' operationer på den lille engelske pige Mary. Hun var faldet med ansigtet forrest ind i en kamin og blev frygteligt kvæstet. Hele højre øje, højre øre og halvdelen af næsen manglede, munden var forvrænget og det meste af ansigtet en grå masse af arvæv.

Harold Gillies, der døde så sent som i 1959, opererede på Mary gennem flere år. Han brugte væv fra maveskindet og panden til at genopbygge det ødelagte ansigt. Hun fik nyt øjenbryn af en stump hud fra tindingen, og den ødelagte næse byggedes forsigtigt op. Til sidst blev der indsat et naturligt udseende kunstigt øje. Pigen, hvis ansigt tidligere havde været en forvrænget maske, blev langsomt forvandlet til et menneskeligt udseende væsen. Hun er i dag lykkelig gift.

Ar, modernærker og nye gummer

Heldigvis er det sjældent så voldsomme ødelæggelser, en plastik-kirurg står overfor, men den psykiske virkning af langt mindre skader og defekter kan ofte være en sådan belastning, at en „reparation“ har afgørende betydning for patienten.

Fjernelse af større hudsvulster – såvel godartede som ondartede – vil således ikke sjældent efterlade spor, der kræver plastik-kirurgisk rekonstruktion. De fleste skæmmende ar vil imidlertid i dag kunne fjernes gennem operation. Det må dog ikke glemmes, at der naturligvis kommer et nyt ar, blot mindre synligt end det foregående.

De tykke, røde og fremspringende ar er som oftest særlig svære at få bugt med. Fjernes de, bliver det nye ar måske endda større. Men røntgenbehandling vil dels kunne afbløge arret, og dels fjerne irriterende kløe.

Store modernærker i ansigtet af typen „portvinspletter“ eller „lungeslag“ kan det som regel heller ikke betale sig at operere. Det æstetiske resultat står ikke mål med kirurgernes indsats, som ofte vil omfatte talrige operationer. De fleste specialister er enige om, at den bedste behandling mod sådanne modernærker er anvendelse af effektiv make-up. Regulær teatersminke kan således camouflere den blåligrøde farve fra modernærkerne.

En helt anden gruppe af mennesker, som plastik-kirurgerne kan hjælpe, er folk, der ikke kan anvende en normal tandprotese. Man er nu i stand til at bygge en ny gumme op, så de kunstige tænder kan sidde fast. Denne metode er aktuel for mange, hvis gummer svinder meget ind efter fjernelsen af de naturlige tænder.

Til de mere kosmetisk eller æstetisk betingede operationer hører en række indgreb, der for nogle menneskers vedkommende er ganske oplagt, mens andre ikke kan få sådanne operationer udført – i hvert fald ikke

på sygekassens regning. I afgørelsen herom spiller de pågældendes erhverv ofte en stor rolle. Hvis en ung mand f. eks. vil være tjener, har han mulighed for – på sygekassens regning – at få fjernet skæmmende tatooveringer på hænderne, mens det ikke er sikkert, det kunne lade sig gøre, hvis han ville være smed. For et barns vedkommende kan kammeraternes drilleri være tilstrækkelig motivering.

Indgreb af denne type kan f. eks. have til formål at tæmme særlig udprægede „flyveøren“, rette en skæv næse eller at fjerne poser under øjnene eller slap hud i øjenlågene.

En egentlig ansigtsløftning kan dog kun foretages gratis, dersom det er af særlig betydning for vedkommendes erhverv.

Indgrebet består i en opstramning af hele ansigtshuden, hvilket som bekendt virker „foryngende“ (men virkningen taber sig igen).

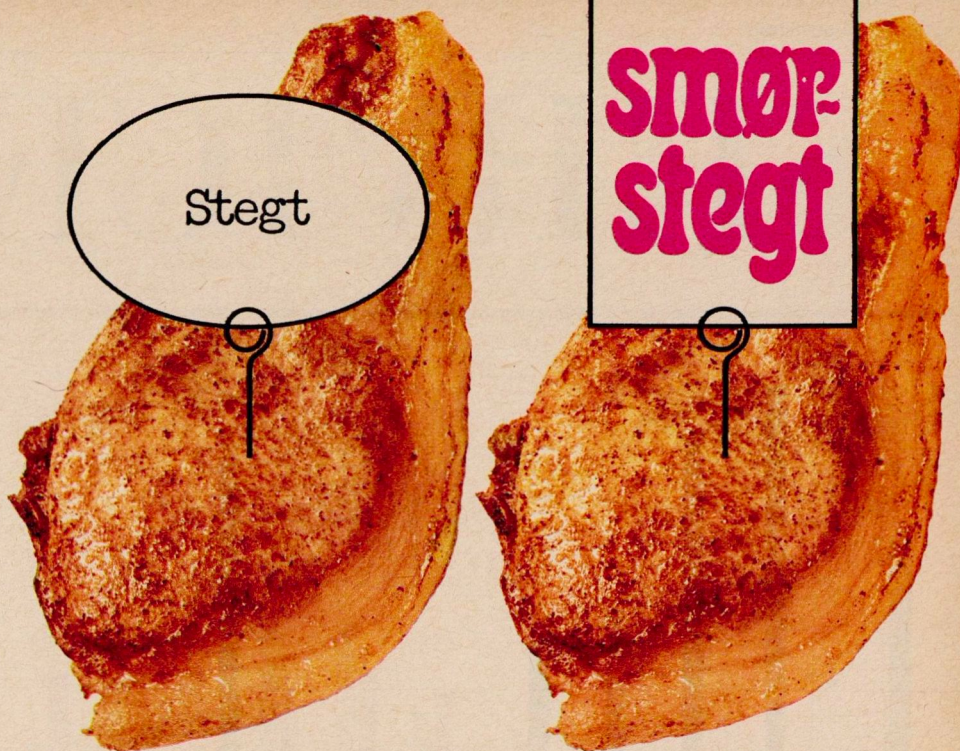
En særlig interesse har de plastiske brystoperationer. Naturens goder er som bekendt ofte såre ulige fordelt. Der har tit i samme venteværelse siddet kvinder, hvoraf den ene søgte behandling for mangelfuld brystudvikling, mens den anden ønskede et overdimensioneret bryst formindsket.

Disse operationer kan være erhvervsmæssigt begrundede – f. eks. hvis patienten er balletdanserinde eller mannequin. Indgrebet er relativt ufarligt, men kræver dog et hospitalsophold på en halv snes dage.

Hvis busten er for stor, fjernes der i hver side 300–400 gram, i svære tilfælde det dobbelte. Ved underudviklet eller manglende buste, hvilket kan være en psykisk belastning for en ellers normal kvinde, er der to muligheder. Ved den ene metode anbringes der bløde proteser af plastik under huden, og i det andet tilfælde kan der transplanteres fedt fra andre partier af legemet, som regel fra sædepartiet.

På grund af en række faktorer er lægerne dog stort set tilbageholdende med at tilråde operation af en underudviklet buste.

PLASTIKKIRURGIEN er – i modsætning til, hvad de fleste tror – en af de ældste former for kirurgi. Allerede før vor tidsregnings begyndelse forstod man i Indien at rekonstruere næser, når folk havde mistet næsetippen i slagsmål, krig eller som straf for utroskab. Men plastikkirurgernes rent tekniske muligheder for at bøde på medfødte eller senere opståede skavanker er øget kolossalt i de senere år, og hertil kommer altså nu, at flere og flere får økonomisk mulighed for at drage fordel af disse landvindinger.



Den smager dobbelt så godt

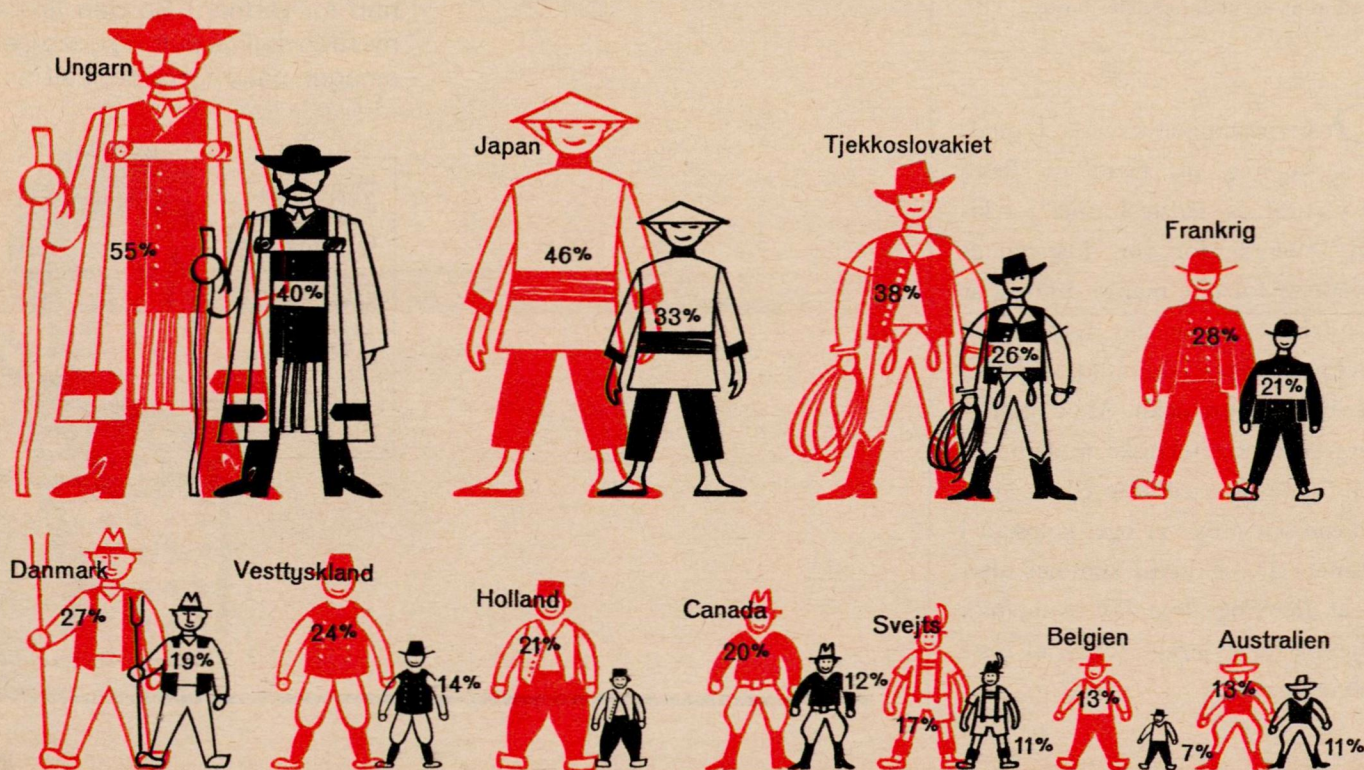
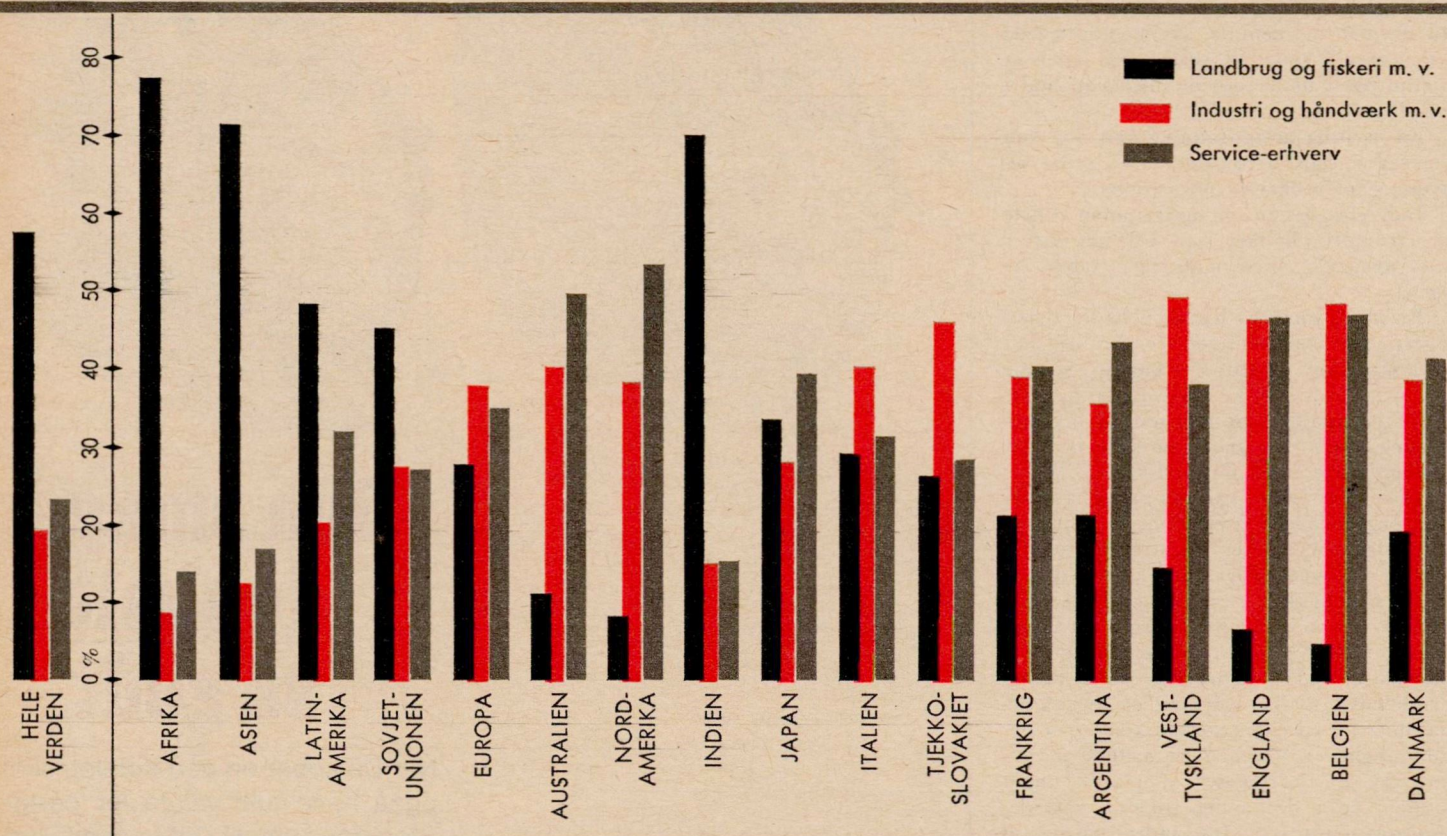
Når De køber en god kotelet, skal De også have fuld valuta for pengene. Steg den i smør! Det er nemt: lad det lige blive brusende og let gyldent - læg koteletten på panden - og skru ned for varmen! Se den fine farve - nyd den dejlige duft, og glæd Dem, den smager naturligvis dobbelt så godt!

Det er smørret der gør'et!



Efter at „flugten“ fra landbruget har stået på i årtier, er industriens beskæftigelse nu også stagnerende, og hele tilvæksten i arbejdsstyrken falder derfor i Danmark som i mange andre lande på serviceerhvervene. Deres omfang er ligefrem blevet et slags „termometer“, der viser graden af et lands økonomiske udvikling.

„SERVICE“ det st



De fremtidserhverv

„Flugten“ fra landbruget er jo et gammelkendt fænomen i Danmark, men i en lang række lande foregår denne bevægelse i et langt voldsommere tempo. Tegningerne til venstre viser udviklingen i nogle europæiske og oversøiske stater fra 1950 til 1960 – det sidste år, for hvilket der foreligger en omfattende, international statistik. Den sorte figur anskueliggør, hvor mange procent af landets totale arbejdsstyrke, som var beskæftiget ved landbruget i 1950, medens den røde figur viser procenttallet for 1960. Som man vil se, er landbrugsbefolkningen enkelte steder næsten halveret blot i denne tiårsperiode, og selv i traditionelle „landbrugslande“ som Holland og Canada udgør landbrugsbefolkningen nu kun $\frac{1}{8}$ – $\frac{1}{6}$ af den totale befolkning. Også i mange udviklingslande spores den samme tendens. I Brasilien er landbrugsbefolkningen i dette tiår faldet fra 61 til 52 pct. af den samlede befolkning, og selv i Indien er der tale om en svag tilbagegang, nemlig fra 74 til 70 pct.

Befolkningens fordeling på de tre hovederhvervsgrupper: landbrug o. l., industri o. l. samt serviceerhverv er et slags „termometer“ for graden af et lands økonomiske udvikling – sådan at forstå, at underudviklede lande i regelen har en overvældende del af arbejdsstyrken beskæftiget ved landbrug og anden råstofproduktion, medens de teknisk mest fremskredne stater beskæftiger en stadig større del af befolkningen i service-erhvervene. Tal af denne art, og altså også den grafiske fremstilling til venstre, skal dog naturligvis fortolkes med en vis forsigtighed, således som det også understreges i artiklen.

„Vi kan ikke leve af at barbere hinanden“ – det er et økonomisk-politisk slagord, som blev formuleret allerede før den anden verdenskrig, og som siden da er blevet flittigt brugt.

Meningen er den, at når det gælder økonomisk fremgang for samfundet, så må man satse på fremstilling af håndgribelige ting, landbrugs- eller industrivarer. Det tæller. Men noget sådant som personlige tjenesteydelser mand og mand imellem – service, som det hedder i et videre begreb – det kunne ikke regnes som rigtig, reel produktiv indsats.

I dag er der i Danmark beskæftiget langt flere mennesker i „service-erhvervet“ end i hver af de to andre vigtigste erhvervsgrupper, nemlig for det første landbruget og for det andet bysamfundenes såkaldte „fremstillings-erhverv“, altså industri og håndværk samt bygge- og anlægsvirksomhed med videre.

Det korte af det lange er, at efterhånden som samfundets økonomiske udvikling skrider frem, og levefoden stiger – så bliver der også stillet større og større krav til de såkaldte service-erhvervs ydeevne. Ikke, at vi skal leve af at barbere hinanden – det er i parentes bemærket efterhånden svært at finde en barber, som virkelig vil påtage sig at barbere – men simpelt hen fordi samfundets og den enkelte borgers økonomi udvikler sig således, at der er et stærkere stigende behov for tjenesteydelser af alle slags end for rent materielle, hjemmeproducerede forbrugsgoder.

Det erhvervsmæssige „Danmarkskort“

De nyeste, offentliggjorte tal er fra 1960. Da beskæftigede:

Landbruget	18,6 procent
Industri m. v.	38,7 procent
Serviceerhverv	42,7 procent

af de i alt godt og vel to millioner danske medborgere, som aktivt medvirkede i erhvervsliv og administration.

Service-erhvervene var således allerede i 1960 den største gruppe. Det er ingen hemmelighed, at den siden da har vokset sig større.

Det er interessant at se – som tabellen viser – at industri og anden lignende fremstillingsvirksomhed er langt fra længere det ubetinget største erhvervsområde i Danmark.

Her er service-erhvervene rykket ind.

Denne erhvervsgruppe omfatter for det første handel og omsætning, altså hele formidlingen af varerne frem til de endelige forbrugere. Men også f. eks. pengeomsætningen er med – bankernes, sparekassernes, andelskassernes, forsikringsselskabernes og kreditforeningernes virksomhed, for blot at nævne de vigtigste. Endvidere hele transportvæsenet – ikke blot når vi tager jernbane eller bus fra det ene sted i landet til det andet, men herunder tillige blandt andet skibsfart og flyvetrafik, postvæsenets virksomhed, telefon, telegraf og hyrevogne.

Det er som før nævnt klart, at også de personlige tjenesteydelser hører til „service-erhvervene“ – således for eksempel foruden frisørerne tillige alle slags forlystelser og ydelser fra liberale erhverv: Advokater, læger, tandlæger og mange andre. Hertil knytter sig administrationen. Altsammen hører det til de så-

kaldte „service-erhverv“, som i dag beskæftiger op imod halvparten af den samlede erhvervsaktive danske befolkning.

Et levesteds-„termometer“

Med service-erhvervenes fremtrængen er virkeligheden skabt et helt nyt mønster for de moderne samfunds økonomi.

Her er tale om en ny „vandring“ af både arbejdskraft og kapitalindsats, endnu før vi er nået helt til bunds med den forrige:

Afgangen fra landbruget til industrierhvervene er et fænomen, vi har været fortrolige med i hvert fald siden 1940'erne. Det er en udvikling, som endnu ikke er afsluttet, selv om efterhånden kun en femtedel af landejendommene i Danmark beskæftiger fast fremmed arbejdskraft. Landbrugets investeringer af kapital i nyanlæg med videre udgør også en stadig mindre del af de samlede private erhvervsmæssige investeringer: I 1965 således 115 mill. kr. eller knap 10 procent af det samlede tal, mens den tilsvarende andel endnu i 1960 var knap 14 procent.

Nu bevæger bølgen sig over mod service-erhvervene. Industriens beskæftigelse er stagnerende, måske endog en smule i tilbagegang. Inden for landbruget forholder det sig på samme måde. Hele tilvæksten i den danske arbejdsstyrke falder derfor på service-erhvervene, og herom koncentrerer også i stadig højere grad kapitalanbringelsen, investeringerne.

Denne nye udvikling er ikke noget, Danmark er alene om.

Noget lignende finder sted i andre, økonomisk udviklede lande. Illustrationen ved siden af denne artikel viser, hvordan enkelte lande og verdensdeles arbejdsstyrke (omkring 1960) fordeler sig på henholdsvis landbrug, industri og andre fremstillingserhverv, samt endelig de såkaldte service-erhverv.

Det fremgår heraf tydeligt, at landbrugs- og industriarbejdet endnu er det dominerende erhverv i de såkaldte udviklingslande. Her spiller i øvrigt undertiden service-erhvervene en større rolle end industrien. Dette hænger således sammen, at udviklingslandene ofte har en tradition for stor beskæftigelse netop inden for tjenesteydelsernes område, og endvidere at meget af disse landes moderne udvikling først og fremmest er forbundet med for eksempel havne- og andre transportarbejde, altså netop hvad der falder ind under begrebet: Service-erhverv.

I lande, der befinder sig midt i en stærk økonomisk udvikling, er industrien og andre bymæssige fremstillingserhverv ved at blive en mere dominerende faktor i det samlede billede. Men i de højest udviklede lande har service-erhvervene taget førerpladsen.

Ved international sammenligning kan service-erhvervenes andel af den samlede beskæftigelse til en vis grad opfattes som et levesteds-„termometer“. Men man skal aflæse „temperatur“ med forsigtighed. Selv om tallene stammer fra så pålidelig en kilde som Den Internationale Arbejdsorganisation, ILO i Genève, er der dog så store forskelle ved opgørelsen af de nationale statistikker, at man skal være en smule varsom.



På udflugt med særtog

ÅRET igennem kommer der tusinder af brugsforeningsmedlemmer til FDBs centralagere og disses brugscentre – sidste år kom ialt 70.422 gæster. Som regel kommer gæsterne i biler eller busser, men fornyligt modtog centralafdelingen i Skalborg et selskab, der på „god, gammeldags måde“ kom i fottog. Det var 150 medlemmer af Vrå brugsforening, der til udflugten havde fået indsat et særtog, som kørte fra Vrå station direkte ind på Skalborg afd.s sporareal, altså lige til døren.

Togets vogne var pyntet udvendigt med skilte, og i vognene var der musik og forsk. underholdning under rejsen.

Efter afslutningen af den vellykkede „gammeldags“ udflugt fik formanden for Vrå brugsforening, gdr. G. Skov Andersen, talrige opfordringer til at videregive ideen til andre brugsforeninger og til at gentage succesen for Vrå brugsforenings medlemmer til efteråret.

På billedet herover ses til venstre togets klargøring til udflugten og til højre et glimt af en af udflugtsvognene.

Udvalg skal forberede oplysningsreform

FDBs oplysningsråd, der for fællesforeningens bestyrelse er et vejledende organ i oplysningsanliggender, holdt fornyligt sit forårsmøde under forsæde af formanden, gdr. Kr. Nielsen, og fik bl. a. forelagt skitser for den kommende sæsons oplysningsarbejde i brugsforeningerne.

Ved rådsmødet gav FDBs formand, Lars P. Jensen, en oversigt over det vidtspændende oplysnings- og uddannelsesarbejde, der er organiseret inden for FDBs rammer. Lars P. Jensen oplyste, at under hans ledelse ville et udvalg, bestående af medlemmer af oplysningsrådet samt af FDBs funktionærer snarest blive nedsat med det formål at stille forslag om modernisering og effektivisering af oplysnings- og uddannelsesarbejdet inden for brugsforeningsbevægelsen.

Om det hidtil udførte oplysningsarbejde over for tillidsmedlemmer gav konsulent Aage Petersen orientering, idet han analyserede de kredse, arbejdet henvender sig til, de opgaver, der er at løse, samt de midler, arbejdet udføres med. I denne forbindelse nævnes også, at de tillidsmedlemmer, der er direkte engageret i oplysningsarbejdet, i efteråret vil blive indbudt til et flerdages kursus, hvor alle oplysningsarbejdets generelle problemer vil blive belyst.

Om det specielle husmoderarbejde oplyste husholdningskonsulent Mette Sandahl bl. a., at der i de syv brugscentre i sidste sæson havde været afholdt ialt 597 arrangementer, som tilsammen havde 70.422 deltagere. På kommende programmer i brugscentrene kommer de varige forbrugsgoder til at stå i forgrunden.

Kontorchef Aage Bo, der i tyve år har ledet oplysningsafdelingens daglige virksomhed, gav ved rådsmødet meddelelse om, at han for en treårsperiode og med orlov fra FDB tiltræder en stilling i den danske landstyreelse.



DLAM bygger stadig flere centralafdelinger

DA Dansk Landbrugs Andels-Maskinindkøb (DLAM) fornyligt tog sin tredje nye centralafdeling i brug, dennegang i Maribo og for hele Lolland-Falster, holdt formanden for FDBs bestyrelse Lars P. Jensen, indvielsestalen og fremhævede, at rationaliseringen af varefordelingen er af betydning for forbrugerne, hvadenten det drejer sig om dagligvarerne fra brugsforeningen eller om landbrugsmaskinerne, som de fordeles fra DLAMs centralafdelinger.

Til august åbnes endnu en ny centralafdeling, i Vestjylland, og samtidig tages første spadestik til

den femte centralafdeling, nemlig på Vestfyen.

På DLAMs generalforsamling fornyligt beskæftigede formanden, gårdejer Skak Jensen, Farsø, sig indgående med den effektivisering af selskabets virksomhed, som centralafdelingerne er det synlige udtryk for. En stærk omsætningsfremgang for DLAM er et tydeligt tegn på, at landmændene sætter pris på selskabets forbedrede service, eftersom denne omsætningsfremgang er opnået på et tidspunkt, hvor landbruget, taget som helhed, har vist tilbageholdenhed over for nyanskaffelser af maskiner og redskaber.

Den store prisforhøjelse

MOMSDAGEN, mandag den 3. juli, forventes det, at alle brugsforeningsbutikker, store som små, er lukket. Men bag lukkede døre vil der herske en travlhed så febrilsk, som det aldrig før er set.

Folketinget brugte mange måneder for at vedtage loven om momsen. Butikkerne, der skal opkræve afgiften hos forbrugerne, får lige præcist en dag til at sætte sin opkrævningsteknik igang.

I løbet af denne ene dag skal hver eneste vare i brugsforeningernes butikker og lagre mærkes med ny pris, indeholdende varens pris plus moms. Som tidligere omtalt gælder dette faktisk alle varer i butikkerne.

For at lette arbejdet, har leverandører i de sidste uger før

momsens ikrafttræden så vidt muligt mærket varerne med to priser: nemlig den gældende pris og den fremtidige højere pris, som også indbefatter momsen.

Men det er ikke nok med ommærkningen af varerne. Der skal i alle butikker samtidig foretages en minutøs optælling af varer, der er indkøbt med oms – altså den hidtidige 12½ pct. engros omsætningsafgift. Butikkerne vil få den udlagte oms tilbagebetalt af statskassen, så det gælder jo at få talt nøjagtigt op.

Når landets butikker den 4. juli igen slår dørene op for forbrugerne, er vi alle trådt ind i momsalderen. Den største samtidige prisforhøjelse i Danmarks-historien siden statsbankerottens dage i 1813 er gennemført.



I aner ikke, hvor Ole har glædet sig til at komme herover i ferien

Ole var på landet...

- og det gav hans mors vasketøj klarhed

Gi'r du en tur på traktoren, onkel Otto?



Ole er da blevet en rask dreng, hva?

Ja, tak skal du ha', han har allerede griset sig til!



Godt jeg har givet ham masser af tøj med. Rene, hvide sommer-skjorter. se her...

Rene og hvide ja, min pige-men...



Ærlig talt, Vibeke, de mangler helt den klarhed, som kun Valo kan give



Da ferien var ved at være forbi:

Din mor bli'r vist glad for at se dig - men som du ser ud, Ole!



Jeg vasker Oles tøj, inden Vibeke kommer og henter ham i morgen



- og så tvang Valo's blå kraft klarheden frem i Oles tøj...



Hvordan er Oles tøj dog blevet så pænt?

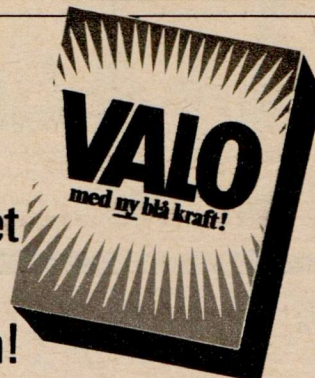
Det har såmænd fået klarhed



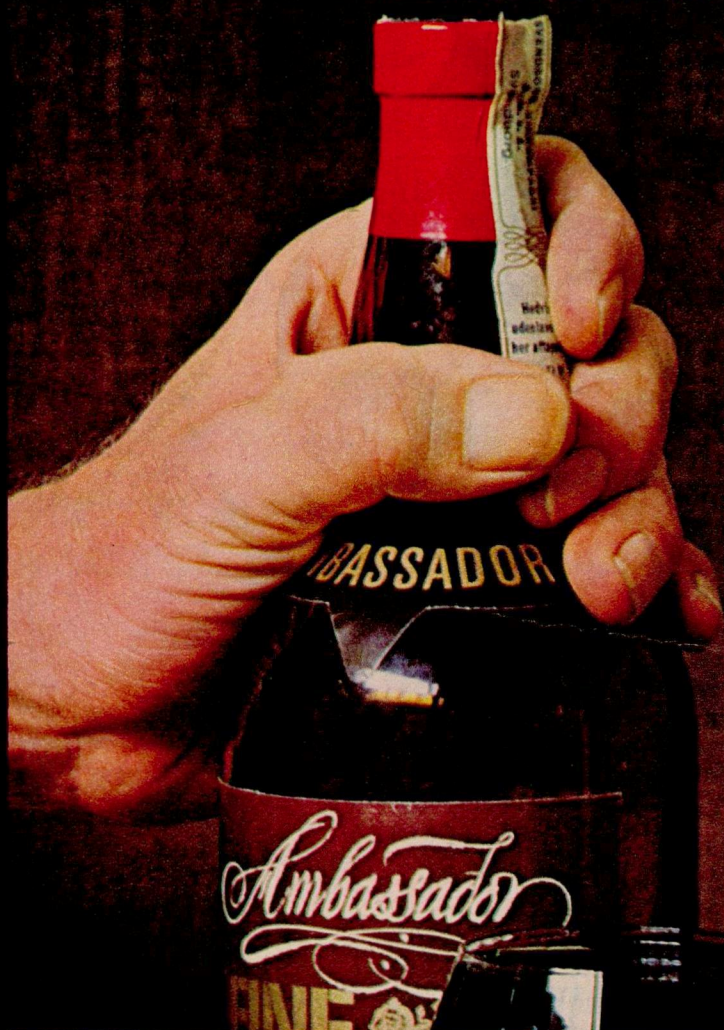
Nej, hvor flot, Gitte. Nu ved jeg, hvad klarhed i tøjet er!

kort sagt:

-rent og hvidt- og mere end det Valo tvinger klarheden frem!



Det er altid
Ambassador-tid...



Der er altid en anledning til at glæde Dem selv - og Deres gæster - med et glas Ambassador Portvin, Sherry, Madeira eller den mousserende Fest Ambassador... som en festlig optakt til en god middag, en hyggedrink ved TV-tid - eller når De trænger til at ha' det rart og være rigtig god ved Dem selv.



BRUGSEN

- OG SÅ FÅR DE ENDDA DIVIDENDE

Familien Europa hedder en ny artikelserie, som begynder her med et besøg hos familien *Petit* i en parisisk forstad. Den svarer måske ikke helt til almindelige, danske forestillinger om pariserliv, men både i levested og leveform er Georges og Denise Petit med deres tre børn typiske repræsentanter for den brede, franske lønmodtagerbefolkning.

Artikler i de kommende numre af Samvirke vil skildre tilsvarende besøg hos typiske familier i en række andre, europæiske lande.

Tekst: Ingrid Malmén . Fotos

DET ER en sur, grå morgen, da jeg første gang kommer til *rue Saint Albin* nummer 16. *Denise Petit* har netop serveret morgenmad til sig selv og børnene på køkkenbordets voksdug - café au lait og franskbrød med smør.

Georges Petit er for længe siden gået på fabrikken. Allerede kl. 7,30 begynder han på sin arbejdsplads. Inden han tager af sted, har han selv varmet sig en tallerken suppe. Han trænger til et mere solidt morgenmåltid end den øvrige familie, eftersom han ikke får frokost før mellem klokken 13 og 14 i fabrikkens kantine, hvor han betaler 4 F. (i danske penge 5,60 kr.) for et helt måltid med forret, kødret, grøntsager, ost, frugt, øl eller vin. Han kunne nå hjem og spise, men hans frokostpause passer ikke med børnenes, derfor spiser han på arbejdspladsen, hvor priserne holdes nede med støtte fra virksomheden.

Tvillingerne - to piger - er også forsvundet til hver sin skole. Den sidste, der skal af sted, er *Fabien*. Glem ikke bøgerne! Træk dine strømper op! *Denise* får et højlydt kys på hver kind af drengen, så er han ude af døren.

Familien Petit bor i *Montrouge-Seine*, et forstads kvarter til Paris, lige uden for *Porte d'Orleans* ved hovedvejen sydpå. *Montrouge* har 50.000 indbyggere og består af typiske arbejderkvarterer med lave huse, hvor pudset skaller af, samt her og der en større, nybygget etageejendom. Familien Petit har sit hjem i et en-etages hus, som desuden rummer endnu en lejlighed samt et foto-atelier i kælderen.

Ægteparret ejer selv lejligheden, som de købte for ni år siden ved hjælp af lån fra deres forældre. Prisen var 35.000 kr. Der var oprindeligt tre værelser og køkken, men senere købtes endnu to værelser for godt 25.000 kr., så boligen nu består af fem -

En ægte pariser-familie

Edouard Boubat . I samarbejde med den svenske brugsforeningsbevægelses blad Vi

meget små – værelser. De „moderne bekvemmeligheder“, som findes, har de selv måttet installere, f. eks. håndvask i flere af værelserne, styrtebad bag et forhæng i køkkenet, elektricitet og vandvarmer.

Torvebesøg i stedet for kaffeslabberas

Det er onsdag morgen. Vi skal på torvet. Der henter Denise de fleste af familiens madvarer. Dog ikke kolonial, som hun køber i en brugsforening, og heller ikke brød, mælk, øl og vin, som forhandles af småbutikker lige i nærheden af lejligheden.

Madame Petit har ikke faste husholdningspenge. Hun er familiens finansminister og tager sig af hele mandens løn, som går ind på en checkkonto. Han selv har så små personlige behov!

Onsdag og lørdag er torvedage for Denise, men hun kommer der ikke blot for at handle. – *Torvet er min klub*, siger hun. *Det er lige sådan for de fleste hjemmegående husmødre her i nabolaget. Vi går på torvet for at få os en snak. På besøg hos hinanden i hjemmene kommer vi sjældent uden at have sagt til i forvejen eller være direkte inviteret. Derfor har vi et behov for at mødes og sludre lidt, medens vi handler, selv om det tager længere tid. Man føler sig temmelig isoleret i sit arbejde med husholdningen.*

Vi kigger os omkring blandt boderne med blodige kødstykker, friske grøntsager og frugt, trikotage, perlehalsbånd, slik og meget andet. Roastbeef-kød koster 20-21 kr. pr. kilo. Det er mange penge for Denise.

Kødfars koster 5,60 kr. pr. kilo, æbler 1,40 kr., strømpebukser til pigerne 14 kr.

Vi snakker om ude- og hjemmearbejde. Denise er i tvivl om, hvorvidt hun valgte rigtigt ved at opgive sit udearbejde. Hun synes ofte, hun gør for lidt nytte, skønt hun passer hjemmet og husholdningen uden hushjælp (den koster 5,60 kr. i timen og er svær at få fat i). Hun anvender meget lidt konserves og dybfrost, vasker storvask hver uge i sin ni år gamle vaskemaskine (en ny koster små 2000 kr.) og syr en del af børnenes tøj med en håndsymaskine.

Børnene er begyndt at blive store. Denise ville gerne have mere kontakt udadtil. Men hun ved også, at det er meget vanskeligt for en kvinde at komme ud på arbejdsmarkedet igen i 35-40 års alderen, at blive omskølet og at finde en chef, som vover at ansætte så „gammel“ en arbejdskraft. Franske ægtemænd vil desuden helst have konen hjemme. Georges ønsker det absolut. Han synes, at børnene har brug for både hende og ham i stadig højere grad, jo ældre de bliver – både for at kunne få hjælp til lektierne og for at have nogen at snakke med om de problemer, som kan opstå.

Stemmeret og ligeløn, men alligevel under formynderskab

Den franske kvindes udvikling mod større uafhængighed går langsomt, selv om der er sket en del efter den anden verdenskrig. 1944 fik hun stemmeret, 1946 lovfæstede ligeløn for mænd og kvinder med samme arbejde, og ialt har 42 pct. af de franske

kvinder erhvervsarbejde. Alligevel er de ofte økonomisk under mandens formynderskab og må selv tage sig af alt det huslige arbejde.

Denise fortæller om en ung, udearbejdende hustru af bekendtskabskredsen. Hun har en dreng på fire år og en baby på 18 måneder. Den mindste har hun været så heldig at få ind i en vuggestue, og drengen går i børnehave, men den åbnes ikke før en halv time efter, at moderen må tage på arbejde. Altså må hun efterlade den fireårige alene på gaden i alt slags vejr, indtil børnehaven lukkes op.

Denise ryster på hovedet. – *Nej, det er nok bedst, om man er hjemme hos børnene, mens de er små. Men jeg ønsker alligevel, at mine døtre skal have en erhvervsuddannelse – og min svigerdatter også, hvis jeg får nogen. De vil føle en helt anden trykthed og selvtilid, end jeg selv har haft. Endnu er det vel sådan, at man sætter mest ind på drengenes uddannelse, men jeg vil virkelig gøre mit yderste for at give mine børn lige chancer, dersom de er lige godt begavede. Den obligatoriske undervisning indtil 16 års alderen er gratis, siden må vi se... Men universitetsstudier vil vi ikke få råd til at koste på nogen af dem.*

Jeg ser jo, hvad min søster Françoise's studier koster. Hun læser engelsk, og blot i undervisningsafgifter betaler hun 11-1200 kr. om året. Dertil kommer leveomkostningerne, som hun forsøger at klare ved at give privatundervisning. Studenter, som viser sig dygtige, kan få en studiehjælp på 1250 kr. om måneden, men så må de til gengæld forpligte sig til at undervise i ti år efter eksamen.

Halvdelen af lønnen går til mad

DET ER aften hos familien Petit. Georges, som er færdig med sit arbejde lige før klokken seks, er netop kommet hjem. Denise står i køkkenet og rører i en stor gryde med suppe, det obligatoriske „bundfyld“ i ethvert middagsmåltid. Der er god brug for suppens varme, for der er køligt i den lille lejlighed, selv i dagligstuen, hvor den ene af husets to kulfyrede kaminer står.

Georges dækker op med farveglade, dybe tallerkener på det firkantede, voksdugsbelagte bord. Jeg ved ikke, om det er en opvisning til ære for mig, men han virker meget hjælpsom. Denise slår ud med hænderne i en typisk, fransk gestus og siger, at vist hjælper han til med opvask og sengeordning – nu og da – når han har tid. Pigerne hjælper også engang imellem med at tørre af og rede deres egne senge. Sværest er det at få Fabien med i familiesamarbejdet. Han går i byen efter brød, drikkevarer o. l. Netop nu kravler han rundt på gulvet og leger med sine biler. Han er ved at bygge en bro mellem sit værelse og forældrenes soveværelse.

Georges Petit er familiefader også ved bordet (billedet øverst til venstre). Han fordeler brødet og skænker drikkevarer op. At spise er i Frankrig noget langt vigtigere end blot at få mad i skrutten.

Franske skoler forudsætter, at der gøres meget ved lektierne. Men der bliver dog tid til også at følge med i tegneserierne. (billedet til venstre).

Vi sætter os til bords og spiser grøntsagssuppe, omelet, salat, ost og frugt – alt sammen i den dybe tallerken, som mellem hver ret gøres ren med et stykke brød. Vi drikker rødvin og børnene øl blandet med mineralvand. Der er rigeligt med mad, man spiser meget og længe ligesom overalt i Frankrig.

Det mærkes på måltiderne, at familien Petit bruger halvdelen af sin indkomst på det, de spiser. Da jeg siger tak for mad efter middagen, bliver Georges og Denise forundrede. Sådan gør man ikke hos dem, men de kunne godt tænke sig at lære børnene den skik med det samme. De er i det hele taget ganske fordringsfulde overfor børnene.

De skal hele tiden opføre sig godt, må ikke støje, skændes eller skrigе og må holde uadadelig bordskik, hvis de ikke vil have en over næsen af „maman“ eller „papa“. Alligevel synes Georges og Denise, at de er meget mere eftergivende end deres egne forældre, som gav dem en hård, autoritetspræget opdragelse.

Tvillingpigerne og Fabien påstår med én mund, at det er „papa“, som er strengest. Det er ham, der langer en ud, når det behøves, og det gør det nu og da, mener både han og Denise. „Maman“ har andre straffemetoder: børnene må betale nogle sous af deres fattige skillinger (regelmæssige lompepenge udbetales ikke), de får en opgave i hjemmet som en slags straffekommando, eller de går glip af et eller andet lækkeri, som de ellers ville have fået.

Skønt ægtefællerne Petit er katolikker, sender de deres børn i offentlige skoler, men man kan høre på dem, at de ikke er særlig

Fortsættes side 18.



Georges og Denise Petit har ikke bil – i modsætning til mange andre, franske arbejderfamilier. I ferien (fem uger) lejer de i regelen en hytte i bjergene. På almindelige søndage klarer man friluftslivet med en spadseretur. Billedet her er taget i Montsouris-parken.



HUSTRULØN OG INGEN SKAT

FAMILIEN Petits månedsbudget ser sådan ud:*

Indtægt

Månedsløn (netto)	2009 kr.
Børnetilskud (fra staten)	276 kr.
Tillæg for børn over 10 år	78 kr.
Hustruløn (fra staten)	136 kr.
Boligtillskud (afhængigt af indtægt, familiestørrelse og værelse-antal)	70 kr.
	<hr/> 2569 kr.

Inden udbetalingen af den nævnte løn er fradraget 168 kr., som bidrag til arbejdsløshedsforsikring, tillægspension og socialforsikring. Lønnen ligger godt en tredjedel over timeløngennemsnittet for metalarbejdere i Paris.

Udgifter

Ydelse på lån i lejligheden	178 kr.
Andre udgifter på lejligheden	45 kr.
Mad og husholdning	1050 kr.
Forsikringer	20 kr.
Tøj	200 kr.
Nyerhvervelser til hjemmet	180 kr.
Skolemateriel og ekstra skolepenge	17 kr.
Avis	8 kr.
Telefon	50 kr.
Gas og el	55 kr.
Brændsel	60 kr.
Ferie	150 kr.
Fornøjelser, gaver, legetøj	45 kr.
Frokost på arbejdspladsen og i skolen (for det ene barn)	182 kr.
	<hr/> 2240 kr.

Til overs til uforudsete udgifter, rejser og diverse 369 kr.

Man vil bemærke, at *skat* ikke forekommer i denne opstilling. Med hjemmegående hustru og tre børn kan Georges Petit tjene ca. 32,200 kr., inden han kommer til at betale direkte skat. Hovedvægten i det franske skattesystem ligger altså på de indirekte skatter.

Familien boligudgift er ikke typisk, da der er tale om en købt lejlighed, som er finansieret ved familielån. En 3-værelses lejlighed i et *nyt* hus koster 8-900 kr. pr. måned i leje. Gennemsnitligt betaler franske familier dog kun ca. 6 pct. af indkomsten for deres bolig. Standarden er derefter. Børnetilskuddene er de største i Europa. De ovenfor nævnte beløb gælder dog kun for børn af hjemmegående mødre. Tager moderen erhvervsarbejde, nedsættes taksterne – og desuden mister hun hustrulønnen på ca. 140 kr. om måneden.

I forbindelse med fødsler udbetales et engangstilskud på godt 1600 kr. med halvdelen under graviditeten og halvdelen ved fødslen. Som en lidt kurios spurtpræmie forhøjes dette beløb med ca. 840 kr. ved det første barns fødsel – såfremt den indtræffer inden to år efter brylluppet.

* Alle beløb i artiklen er omregnet fra fransk til dansk møntfod efter den officielle kurs: 1 F. = 1,40 kr.



HELE FAMILIEN I SØNDAGSHUMØR

Georges Petit, 43 år, indfødt pariser ligesom sin far og metalarbejder som han. Udlært blikkenslager, tre år på teknisk fagskole. Har været ansat i tretten år i SNECMA, et statsforetagende med over 12,500 ansatte, som producerer flymotorer. Georges Petit beskæftiger sig med udformning af arbejdsinstruktioner og tegning af motordeler. Beklæder

faglige og kommunale tillidshverv.

Denise Petit, 38 år, også født i Paris. Faderen er pensioneret tjenestemand. Hun gik i skole, til hun var 16 år og derefter to år på teknisk fagskole for at blive kemisk laborant. Fik arbejde ved SNECMA, traf George og blev gift med ham for 12 år siden. Har siden da ikke haft udearbejde.

Mireille (til venstre på

billedet) og Elisabeth, tvillinger, 11 år. Er i færd med sjette skoleår, men går i hver sin skole. Mireille følger den klassiske linie og vil være lærerinde. Elisabeth går på den almene linie, hvor kravene i sprog og matematik er mindre.

Fabien, 9 år. Går i fjerde klasse – i en ren drengeskole. Blandede drenge- og pigehold forekommer først i den højere undervisning.



Madame Petit og hendes to døtre på vej hjem til rue St. Albin. De fleste bygninger i Montrouge er hverken kønne eller velholdte.

Fortsat fra side 16

tilfredse med de Gaulle-regimets måde at varetage undervisningsproblemer på. De er heller ikke glade for skolens behandling af eleverne. Til trods for, at de selv stiller krav til deres børn, synes de, at skolen betoner disciplin-kravet alt for stærkt, at rektorer og lærere er for autoritære, og at det rene kundskabsterperi tillægges for stor betydning.

Her sidder ungerne og kæmper med flere lektier oven i købet på skolefridage, lægger jeg mærke til.

Om søndagen går vi alle til messe i den helt nye og grimme betonkirke, som ligger blot ti minutters gang fra rue Saint Albin. Bagefter spiser vi frokost med kaninsteg, salat, ost og sveskekompot. Rødvinen, en herlig bourgogne, som Georges har fundet frem i den festlige anledning, gør os snak-somme og tillidsfulde.

Denise vasker op. Det går langsommeligt. Vandvarmeren er så længe om at varme op, at der må varmes vand over gassen. Opvaskebaljen er lille og dyb, og der er utilstrækkelig plads at stille fra sig på. Jeg sidder på kanten af en stol med viskestykket parat, medens Georges går ud og ind og tager af bordet.

Vi kommer til at snakke om religion, og Denise siger, at ganske vist er 90 pct. af alle franskmænd døbt, men der er kun én ud af fem, der aktivt udøver sin religion. I storbyerne er det kun 12-15 pct. og i arbejderkvarterer som Montrouge sikkert ikke mere end 5-6 pct.

– Men vi er troende katolikker, tilføjer hun. Vi går til messe hver søndag og en gang om året til skrifte. Det sidste er obligatorisk, men jeg kan ikke sige, at det tiltaler mig. Børnene beder aftenbøn, og pigerne går til religionsundervisning hver uge. Religionen er for mig tradition, en arv fra hjemmet, men den giver også en følelse af frihed

og tryghed. Jeg er slet ikke bange for at dø...

Georges viser sig i køkkendøren. – Kristendommen er alligevel noget betydeligt vigtigere end en søgen efter tryghed og et middel mod rædslen for døden. Her er tale om en livsstil. Jeg tænker f. eks. på en ar-

bejdsgiver, som er kristen. Hans religion må præge alt, hvad han foretager sig, også i virksomheden. For ham gælder det ikke bare om at tjene penge, men også om at give sin virksomhed en moral. Det kan være meget vanskeligt...

Fra religionen er springet til seksuelle spørgsmål ikke langt. Denise og Georges er overraskende velorienterede og fri i deres udtalelser.

Vi begynder med at tale om, at der ikke findes seksualundervisning i skolerne, og hverken Denise eller Georges synes heller, at den hører hjemme der – den er forældrenes sag.

Denises søster, Yvonne og hendes mand, Claude Remy kommer på besøg, og omkring spisebordet udspinder der sig en flere timer lang samtale om seksualmoral, præventivmidler og aborter. Jeg får at vide, at fremkaldelse af abort er forbudt, men at der sikkert forekommer lige så mange illegale aborter som fødsler, om ikke flere.

Præventive midler sælges f. eks. på apoteket, men det er ikke tilladt at gøre reklame for dem, og man forsøger at hindre særlig ungdommen i at købe dem. Der tales i det hele taget meget om familieplanlægning i Frankrig for tiden. Blot i Paris findes 7-8 centre for en sådan planlægning, men autoriteterne er svære at rokke. Mange i lægeforeningen er imod præventive midler, og regeringen siger stort set ikke noget om denne sag.

Fortsættes side 20.



Georges og Fabien har været til søndagsmesse og får et ekstra ord med på vejen af kirkens katolske præst.

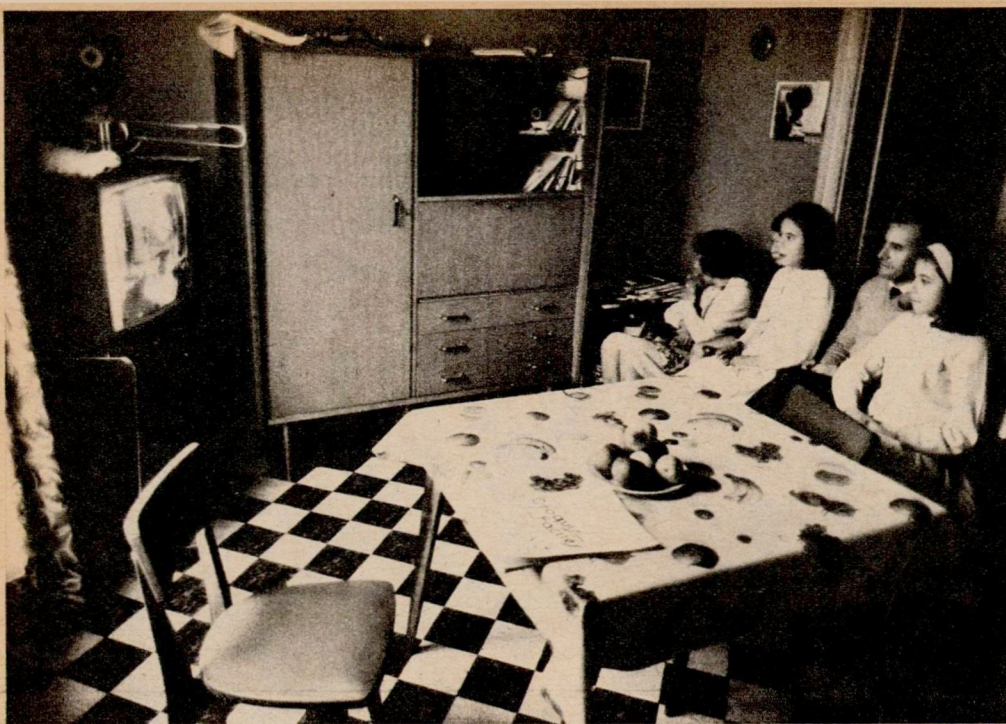


Frokosthygge ...

- velsmag ... friskhed ... datomærkning
 »køleskabsvenlig« konsistens ... nyt ind-
 bydende 400 g bager ... sund madglæde
 ... Karen Koks Plantemargarine!



BRUGSEN



Den kombinerede daglig- og spisesstue er lille og sparsomt møbleret. Fjernsynet er den foretrukne aftenunderholdning, men for børnene er kiggeriet rationeret.

DET er sidste dag af min uge i Paris. Egentlig skulle familiens farmor være kommet på besøg. Hun kommer regelmæssigt en gang om ugen, og det gør mormor også, men på en anden ugedag. Både Georges' og Denises forældre er temmelig unge, kun i 60-års alderen. De sidder med pæne pen-

sioner og bor i selvejerhuse. Men hvordan skal det gå med dem, når de bliver ældre, når de måske ikke kan klare sig selv, men har brug for pleje? Frankrig har ikke megen organiseret hjælp at byde sine gamle i den retning.

Denise er ikke urolig, i alt fald ikke end-

nu. Hun har tre søskende, og de burde kunne hjælpes om at sørge for forældrene. Georges har kun en ugift søster, som arbejder indenfor socialforsikringen.

– Jeg synes ikke, man skal bygge særlige alderdomshjem, hvor de gamle skal sidde og vente på døden, siger Denise. Lad dem bo blandt de aktive og føle sig som en del af samfundet. Men jeg selv ville ikke kunne have mine forældre boende hjemme – der er alt for store forskelle i temperament. Jeg ville heller ikke kunne engagere mig i at passe andre gamle, som vi af og til opfordres til gennem aviser, radio og tv.

JEG tager tilbage til hotellet for at betale regningen. Netop da jeg vil bryde op og tage til lufthavnen, banker det på døren. Udenfor står Denise med en tung taske i hånden. Hun vil følge med og vinke farvel. Hun skaffer en taxa, tager sig af bagagen, tinger med chaufføren om prisen. Og netop, da passagererne kaldes ud til København-Stockholm-flyet, lister hun to flasker bourgogne og en camembert-ost over i min taske. Det er god, fransk vin og en ost, De vil kunne lide, nikker hun.

Det sidste, jeg ser fra trappen op til maskinen, er Denise, som vinker fra tilskuerterrassen. Hvis det er typisk for franskmænd ikke at lade fremmede komme sig tæt ind på livet, så var familien Petit på det område ikke rigtig fransk.

Man køber ATLAS i Brugsen



KØLESKABE



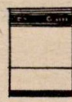
FRYSEKABE



FRYSEBOKSE



VASKEMASKINE



OPVASKEMASKINE

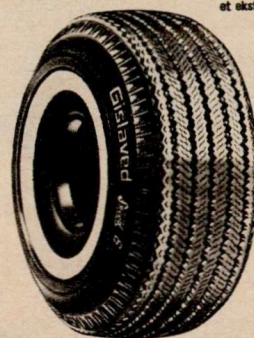


EMHÆTTER

SE FORSKELLEN - ATLAS ER BEDRE!

STØRRE
SIKKERHED MED
NYE
Gislaved

skabt til dårlige veje ...
et ekstra plus på gode!



Gislaved har dæk til næsten alle vogntyper. Bed idag om den udførlige gratis prisliste i Brugsen

Priseksempler:

Størrelse	til f. eks.	alm. type	slangeløse
5.90×13	Record	85.50	97.50
5.60×15	VW	91.50	104.00
5.90×15	Volvo	97.50	112.00
6.40×15	VW pickup	104.00	118.00

- OG SÅ FÅR DE ENDDA DIVIDENDE

GISLAVED - ÆGTE SVENSK KVALITET

TYVE KVINDER TYVE MÆND

Gang på gang har ønsket om større kvindelig indflydelse i brugsforeningernes ledelse været fremført uden at det har givet sig synderlig stærke udslag.

Der findes dog én forening, nemlig Helsingør Brugsforening, hvor kvinderne i en periode udgjorde flertallet i repræsentantskabet, og hvor de to køn i øjeblikket er ligeligt repræsenteret. Denne balance mellem kønnene har iøvrigt eksisteret lige så længe som Helsingør brugsforening har haft repræsentantskab, altså siden 1957.

Også i brugsforeningens bestyrelse er kvinderne godt repræsenteret, idet to af dens fem medlemmer er kvinder, nemlig den mangeårige formand for den kooperative husmoderforening i Helsingør, fru Marie Petersen, og en fremtrædende kvindesagskvinde, fru Nora Bremerstent.

Forud for Helsingør brugsforenings halvårslige repræsentantskabsmøde, hvor oprettelsen af 2 nye kredse – i Hellebæk og Hornbæk – blev besluttet og hvor formanden, kommune-foged Poul Østergaard Bertelsen, kunne aflægge beretning om et godt og fremgangsrigt halvår og forretningsfører P. Duus Hansen meddelte, at omsætningen i det forløbne halvår havde været på 9,5 millioner kr. (der-til kommer Kvickly-supermarkedet med andre 9,5 millioner kr.), havde vi en lille rundbordssamtale med 3 af repræsentantskabets særdeles aktive kvinder, nemlig fru Marie Petersen, Addy Petersen, begge Helsingør, og fru Kirstine Bendtsen, Humlebæk.

– Er kvindernes ligestilling indført i Helsingør?

Kirstine Bendtsen: – Jeg har aldrig mærket, at man har taget hensyn til spørgsmålet om køn – der bliver simpelthen ikke taget særhensyn. Til vore kredsmøder er fremmødet nogenlunde ligeligt af kvinder som mænd...

– Det er vel alligevel sådan, at der er noget, kvinder har mere forstand på end mænd og omvendt?

Marie Petersen: – Det er jo rigtigt, det er f. eks. os kvinder, der administrerer pengene, og derfor er vi måske også mere kritisk indstillet overfor varer, priser og forretningsgang...

Østergaard Bertelsen: – Vi har aldrig stræbt efter at få kvinder valgt ind i repræsentantskabet, men er meget glade for deres indsats, netop på grund af deres særlige sagkundskab.

– Man siger, at man skal have mænd, når der skal handles efter de store linier. Kvinder bliver måske for optaget af detailspørgsmål?

Addy Petersen: – Det tror jeg er et rigtigt mandfolkesynspunkt. Netop når vi ofte må disponere over hovedparten af familiens penge giver det en god indsigt i økonomisk tilrettelæggning. Hvad man følger i det små, er jo da også som oftest de love, man må følge i det store.

– Hvilken art kritik fremfører kvinderne?



Formanden for Helsingør brugsforening, P. Østergaard Bertelsen, aflægger beretning ved det halvårslige repræsentantskabsmøde. Der er lige så mange kvinder som mænd i forsamlingen. Når de sidste dominerer billedet, skyldes det, at fotografiet af tekniske grunde måtte tages fra den ende af lokalet, hvor mændene havde samlet sig. Den gamle tradition med opdeling i en spindeside og en sværdside er ikke så let at komme helt bort fra.

– Det er stort set alt muligt, man sådan falder over, men måske er det nok mest noget i forbindelse med selve vareindkøbet.

– Hvad vil De kritisere lige nu?

– At vi ikke har datomærkning på leverpostej. Og lad os for himlens skyld få åben datomærkning i stedet for koder, man ikke kan huske tallene på.

– Hvordan ser De på de nye præmie- og rabatorninger, som nogle kædeforretninger er fremme med?

– Ikke om vi kan li' dem – nej, så er dividendesystemet meget mere reelt. Det er dejligt med denne større eller mindre sum ind under jul – så kan man da altid gi' sin mand en gave, som han ikke ved hvad har kostet.

– Brugsens sortiment?

– Det er husmødrene unægtelig bedst i stand til at bedømme. Derfor er det også godt med stor kvinde-repræsentation – langt de fleste varer er levnedsmidler og det ved kvinderne nu mest om ... og så tror vi iøvrigt, at kvinderne er mere prisbevidste end mænd.

– Falder kvinder lettere for annoncer end mænd?

– Det er vist hip som hap. Vi er meget glade for de annoncer, brugen her har hver uge om ugens tilbud.

– Skyldes det en organisationsmæssig tradition, at kvinderne i Helsingør er så stærkt fremme i rampelyset?

– Der er jo nok en tradition for det i en arbejderby som Helsingør. Mange af de kvinder, der er valgt til repræsentantskabet, er også stærkt fremme i andet organisationsarbejde, men der er da en hel del, man må kalde „almindelige husmødre“...

– Og man føler, at man kan sige, hvad man har på hjertet i selskab med mænd?

– Ærligt talt, vi har aldrig følt os hæmmede...



Under rundbordssamtalen var der også „ligestilling“ – fra højre til venstre ses Addy Petersen, Marie Petersen, Kirstine Bendtsen, Helsingør brugsforenings formand Poul Østergaard Bertelsen og forretningsfører P. Duus Hansen. Samvirkens medarbejder var den 3. maskuline repræsentant i selskabet.



Interessen for damer, eller i alt fald for dametøj, begynder åbenbart i en tidlig alder i Vestjylland. (Til venstre).

Leg i sandkassen, men kun for dukken – ikke for den unge amatørdekoratør. (Foroven t.h.)

Chefdekoratør Knud Kvistborg inspicerer arbejdet med pyntningen af et rigtig forårsvindue. (Nederst t.v.).

En af de mest originale dekorations-ideer: en symaskine i påfugle-dragt. (Herunder).

Leg og alvor i udstillingsvinduet



38 elever fra 19 skoler i Esbjerg by og omegn fik fornylig lov at prøve kræfter på en ønskeopgave, nemlig at dekorere et udstillingsvindue i et stormagasin under anvendelse af alle de hjælpemidler og det vareopbud, professionelle dekoratører har til rådighed.

Det var brugsforeningsbevægelsens store varehus i Esbjerg, *Central-Magasinet*, der havde inviteret, og de deltagende tomandshold fik hver sit vindue at regere over. De unge mennesker havde en herlig dag, men der var alvor bag legen. Adskillige af dem har dekoratørfaget som erhvervsønske, så for dem var der tale om et lærerigt stykke erhvervspraktik. Alle havde forberedt dagens indsats i formningstimerne i skolen, og der var udsat præmier for de flotteste vinduer.

Resultatet overraskede både fagfolk og forbigående „vindueskikkere“. *Deltagerne har vist stor opfindsomhed, og udstillingerne er næsten alle langt bedre, end vi havde ventet, siger Central-Magasinet's chefdekoratør, Knud Kvistborg, som havde fået ideen til hele arrangementet.*



Brugsen ønsker Dem en god ferie...

1
På den fremragende LUMA-transistorradio kan De høre FM (musikradio), MB og LB. Den har automatisk finindstilling (AFC), trinløs tonekontrol og alle tilslutninger – også til netdel, så den kan tilsluttes lysnettet!
Incl. 6 batterier og 6 mdr.s garanti **495,00**

Den kendte BLAUPUNKT-transistor, model DERBY har FM, MB, LB og KB. Den kan tilsluttes udvendig antenne – gramofon – båndoptager – mini-telefon og netdel (for tilslutning til lysnettet). 6 mdr.s garanti.
Incl. batterier **595,00**

2
Med et KODAK INSTAMATIC kamera kan De nemt gemme sommerens sjove situationer! INSTAMATIC er let at have med overalt. De er små og fikse, har hurtig-

optræk og let filmskift med KODAPAK filmkassetter. – Begge de viste modeller kan tilsluttes blitz og tager fine billeder – også i farver. Model 25 – med stor, klar søger **44,75** – og bæretasken hertil **7,00**

Model 104 har fatning og batterier til blitztærning. Coated (farvekorrigeret) objektiv f:11/43 mm **82,00**
Bæretasken til model 104 koster **10,90**

3
Festlig og rummelig strandtaske i strå – rød, grøn og naturfarvet, praktisk helforet med hvid nylonplast, så den nemt kan vaskes indvendigt **7,50**

Lillepigen skal selvfølgelig også ha' en stråtaske ligesom mor – den er ensfarvet, men har til gengæld »blomstermotiv« i kludeklip og

muslingeskaller **2,95**

4
Sundt sommerfodtøj – det er træsko fra BRUGSEN! Solide og behagelige, forsynet med gummihæl og såler, så de kan også bruges indendørs. Med overlæder af hvid, perforeret box i str. 36-42. Str. 39 **28,50**
Med overlæder af brunt hunting-ruskind i str. 28-45. Str. 39 **28,50**

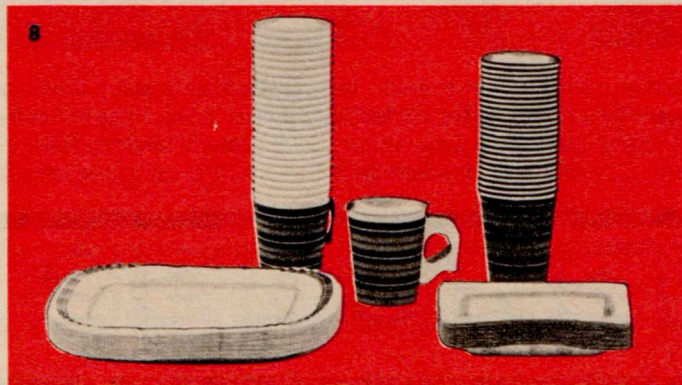
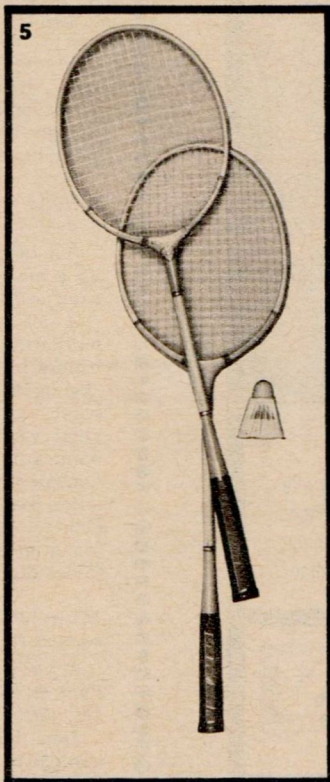
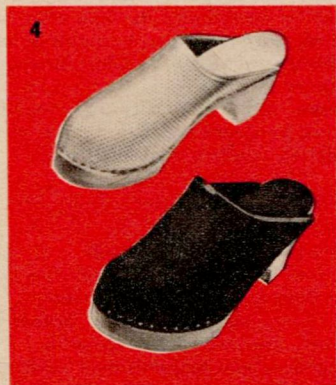
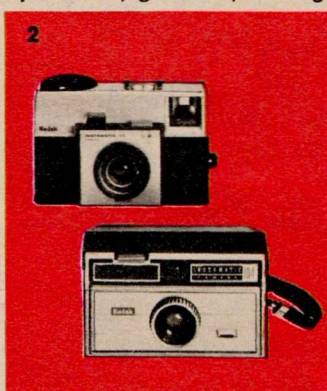
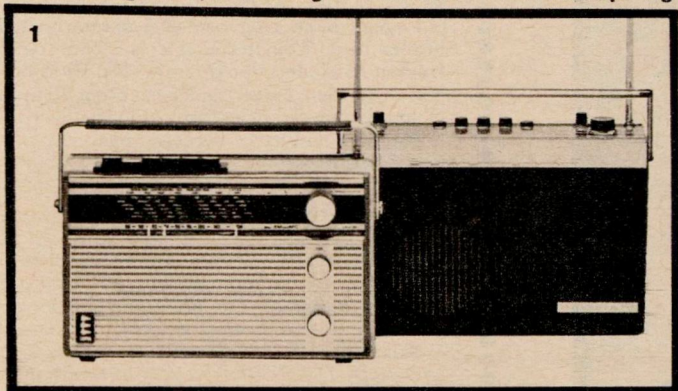
5
Badminton er et herligt familiespil – i haven eller på stranden. Et smart sæt, bestående af 2 stk. 26" ketchere med nylonstreng, og 1 badmintonbold, leveres i fiktst hylster med bærehåndtag for .. **6,95**

6
Plantesæt i »spejlpoleret« rustfrit stål, bestående af planteske, graveske, rive og

plantegaffel, alle med lake-rede træskafter. Leveres i smuk gaveæske m. ophængs-panel for i alt kun .. **22,85**

7
De dejlige, store badehåndklæder i sol-, lys- og vaske-ægte frotté er så rimelige i pris, at alle familiemedlemmer kan få to hver – ét til at ligge på, og ét til at tørre sig i! – Forskellige smarte mønstre og farver .. **11,85**

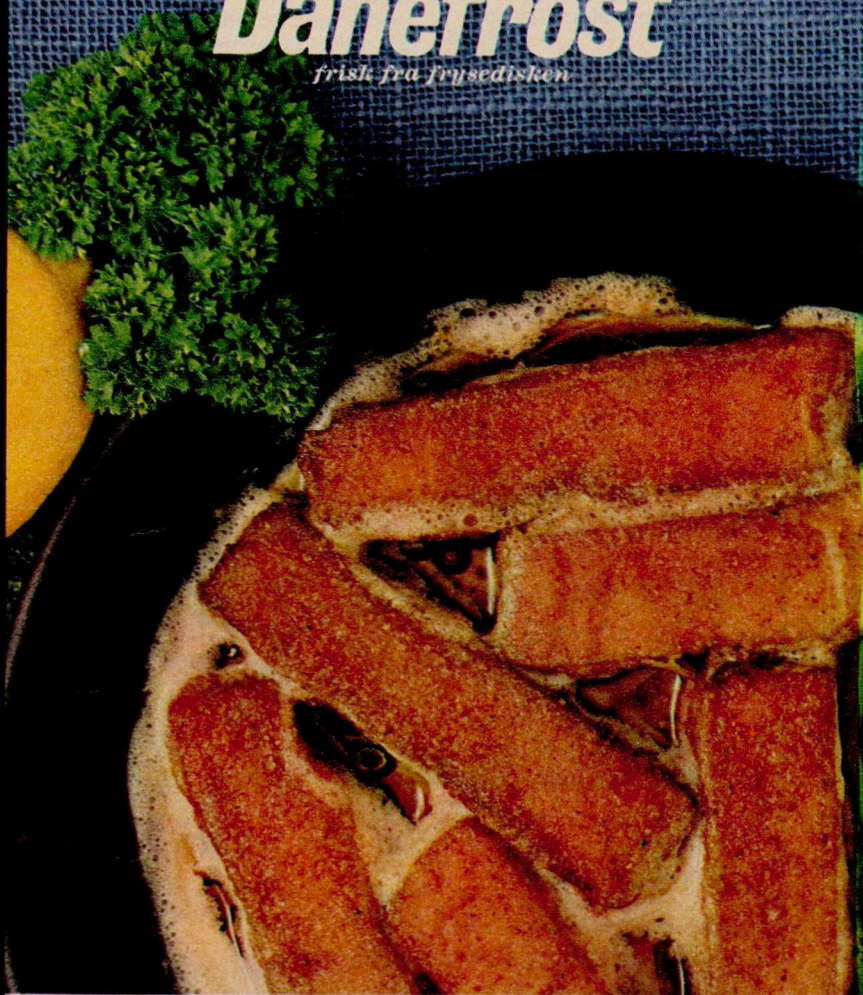
8
Fri for opvask i ferien – papservice er løsningen! Bægre med hank til varme drikke, plastic-coated; pakke med 25 stk. .. **4,50**
Bægre til kolde drikke, uden hank; pakke med 25 stk. .. **3,40**
25 store tallerkner, plastic-coated, str. 23×23 cm, **4,80**
Asietter til pålæg og frokost-brug, 14,5×12,5 cm; pakke med 25 stk. .. **2,95**





Lækker, hurtig, billig mad

Danefrost
frisk fra frysedisken



Danefrost er dybfrost, når det er bedst - lækre, friske, første klasses madvarer med alle næringsstofferne forsegledet! Kød, fisk, fjerkræ, frugt, grønt, is, bagværk og færdige middagsretter - værs'go, frysedisken er Deres! Masser af ideer, masser af lækkerier, masser af penge at spare ... Ja, ikke sandt, Danefrost gør det vel nok let at lave god og nærende mad!



BRUGSEN



Mad i lyntempo

Der kan gå sport i at lave hurtig-mad, som vel at mærke også er god og velsmagende mad. Forbruger-Nyt fortæller på de følgende sider om sommermad uden besvær, og Karen Kok supplerer her med fire eksempler på, hvordan det kan gøres.

SIDSES GRYDE

øverst til venstre

2 løg, 50 g margarine, 1 pk. Danefrost hakket oksekød eller 450 g fersk, 4 tomater, $\frac{1}{2}$ grøn peber, 250 g champignons, 3 dl vand, kulør, salt, peber, paprika, karry.

Løgene hakkes og brunes i margarinen, kødet brunes med. Tomaterne skæres i både og peberfrugten i strimler, der tilsættes med vand og krydderier. Retten snurrer under låg cirka 20 minutter. Champignonerne deles i kvarter og steger med de sidste fem minutter. Serveres med løse ris eller kogte kartofler.

MARIANNES KYLLINGESALAT

øverst til højre

1-2 salathoveder, 1 lille kogt kylling eller en rest kogt høne, ca. $\frac{1}{2}$ kg kogte kartofler, 125 g champignons, 3 tomater, $\frac{1}{2}$ pk. Danefrost mellemfine ærter, friske eller henkogte.

Salatsauce af: 200 gram mayonnaise, 2-3 spsk. citronsaft, $\frac{1}{2}$ dl fløde, $\frac{1}{2}$ tsk. tørret dild eller 1 bundt dild, 1 tsk. løgpulver, salt.

Salaten skylles og strimles. Kylling eller hønsekød skæres i ret store terninger, kartofler og champignons i skiver, tomaterne i både. Ærterne optøes. Alt blandes i en skål.

Mayonnaisen røres med citronsaft og fløde. Smages til med krydderierne. Salatsaucen serveres til kyllingesalaten sammen med lune flûtes.

OMELET MED MUSLINGER

nederst til højre

Til omeletten: 6 æg, 3 spk. fløde, salt, peber, 25 g margarine. Til fyld: 25 g margarine, $\frac{1}{4}$ ds. Limfjordsmuslinger, 2-3 tomater, persille.

Tomater i både og persillekviste brunes let i margarine med muslinger, salt og peber. Fyldet hældes fra panden, som rengøres med blødt papir. Æg og fløde piskes sammen. Margarinen brunes svagt, æggemassen hældes på panden og bages ved jævn varme, mens der skubbes lidt i den med pandekniven. Når omeletten er halvstivet, drysses den med salt, og fyldet fordeles over den. Omeletten bages, til den er lysebrun på undersiden. Den rettes an ved, at man lader den ene halvdel forsigtigt glide fra panden over på et fad. Derefter foldes den anden halvdel over.

MARENGSREDER MED IS

nederst til venstre

1 pk. marengsreder, ca. $\frac{1}{2}$ liter Danefrost is. Pynt af syltede mandariner, chokoflakes eller hakket, bitter chokolade.

Isen fordeles i marengsrederne. Pyntes med mandarinerne og hakket chokolade eller chokoflakes, som jo er hakket chokolade, beregnet til desserter og kager.

De anvendte lakbakter er fra Magasin Anva.



forbruger nyt

redigeret af Bodil M. Begtrup

Sommermad uden besvær

SÅ ER DET sommer, siger kalenderen, og den skal nydes, ikke alene i sommerferien, men også i week-endens udflugter til skov eller strand eller i sommerhuset. Og det er ikke alene mand, børn og gæster, der skal have det rart, men også „vor mor“ – ja især hende. Der er blot én ting, hun skal være klar over, og det er, at der er ikke andre end hende selv til at sørge for, at hun får fritid og ferie. Hun må administrere husholdningen, madlavningen indbefattet, så hun får ferie på lige fod med den øvrige familie.

Maden er ikke noget problem mere. Industrien sørger for, at vi kan få udmærket mad med et minimum af arbejde.

TIL PALÆGGET

Kig i brugsens frysedisk og se på pålægs-mulighederne. Der er f. eks. *vacuumpakket på-læg* i 100 g pakning med *hamburgerryg* og *sprængt nakkekam* til 2,65. Det holder sig godt week-enden over i de tætte, lufttomme poser, selvom køleskabet er udenfor rækkevidde.

Der er også *vacuumpakket røget ål* og *røgede sild*, rensset for skind og ben. Det skal der tænkes på, når prisen vurderes. Der er *sidste salgs-dato* på alle Danefrostvarer, og det er der også på brugsens mange gode salater med eller uden Karen Kok. *Brugsens sild* i glas findes i mange variationer, bl. a. er de stegte, marinerede sild fortrinlige.

Osteudvalget er også stort, og de friske som-meroste som *rygeost* og *knapost* er i en god plastemballage lige til at sætte på bordet.

Med tomater, agurk, brød, smør/margarine og æg er et fint frokostmåltid stillet på benene i løbet af et øjeblik.

TIL MIDDAGSMADEN

vælges måske en af de mange *Danefroststege*. Hos os steger vi dem i gryde, for vi synes, de bliver bedst på den måde, og så er der jo det med sovsen, som de unge nu engang vil have. Kartofler? Ja, de fås på dåse, eller man snupper en pose med de nye udenlandske. Skrub dem rene og server dem kogt med skræl. Dem, der ikke bryder sig om dem, må selv pille dem ved bordet.

Der er andet at hente til middagen i Dane-frost som *Hamburgers* og *frikadeller*. Begge dele tåler at roses. Og hvorfor ikke vælge *Danefrost fisk*? Det er netop dejlig sommer-mad både til søndag og hverdag. Køb rigeligt og spender godt med brunet, smeltet eller koldt smør til, glem ikke de nye kartofler og skålen med grøn, sprød salat.

*Kødkonserver*skvaliteten er meget bedre efter at kødkonserverfabrikanterne har lært at be-nytte sig af slagteriernes forskningsinstitut. Få-borg konserveres laver både *hakkebøf*, *frikadel-ler*, *bankekød i skiver*, *flødegullash* og *bøf stro-ganoff*, som bestemt ikke er til at kimse af.

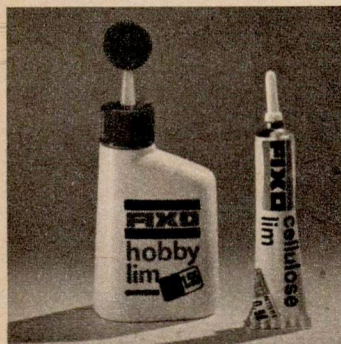


Som ved al industrimad skal der kæles lidt for dåsernes indhold, inden det sættes på bordet – med krydderier, smør eller fløde, tomatpuré, stærke sovse, grønt drys eller hvad man nu finder på. Ny kartofler og frisk grøn salat til – og velværet vil brede sig.

Dessert serveres også uden besvær. Indtil frisk bærfrugt er at få, hentes den enten i frysedisken, hvor der er et stort udvalg af dejlig dessert-is, eller i konserverdåserne med ananas, fersken, abrikoser, frugtdrink m. m. En ganske almindelig vanille- eller nougat-is overhældt med henkogte frugter er ligefrem en luksusdessert for meget rimelige penge. Henkogt frugt alene med flødeskum og marengs til er også en solid dessert.

Med *Danefrost* eller *konserver*, nye kartofler og grøn salat, krydderier, smør, fløde og en flaske salatmarinade i huset (og en dåseåbner) løses madproblemet let, bekvemt og velsma-gende.

ØNSKER
OPFYLDT



I NYT TØJ

BRUGSENS gode *Hobbylim* og *Celluloselim* har fået ny emballage og nyt navn. De hedder nu *Fixo hobbylim* og *Fixo celluloselim*. *Fixo* er et såkaldt „paraplynavn“, det vil sige, at varer indenfor en bestemt gruppe, f. eks. limartikler, får et fælles mærkenavn. Alle



FDBs limartikler vil for fremtiden hedde noget med *Fixo*.

Både *Hobbylim* og *Celluloselim* er forsynet med pipette, så det er nemt at føre limen ind i hjørner og kroge. *Hobbylim* er en kunstharpikslim, som kan fortyndes med vand. *Celluloselim* tørrer meget hurtigt og er vandfast.

MÆRKET OK kendes fra brugsens brændselsolier. Dette er et

nyt eksempel på et paraplynavn. Under OK mærket samles efterhånden en række varer, der har forbindelse med olie, benzin, petroleum o.s.v. Foreløbigt er *Tvæt*, *Universalolie* og *autovoksshampoo* kommet i ny emballage under OK paraplyen samt Premium motorolie SAE 30 til motorplæneklippere i en 0,6 l plastflaske.

Tvæt er et håndrensemiddel, der især hører hjemme, hvor der arbejdes med olietilsnudsede motordele, altså på værksteder, i garager, i bilen o.s.v. Men *Tvæt* er også fortrinligt at have med på stranden, hvor vi desværre risikerer at få de fæle spildoliepletter både på tøj og krop. Dem fjerner *Tvæt* legende let. Pletterne gnides ind med *Tvæt*, og kan så enten gnides af uden vand med tvist, en klud eller papir – eller skylles af med vand. Friske oliepletter på tøj kan fjernes med *Tvæt*. Lad det sidde nogle minutter på pletten, før tøjet vaskes som sædvanligt. *Tvæt* er fri for skadelige stoffer, og det er tilsat

bakteriedræbende midler. Der er god brugsanvisning på både emballage og tube.

DEN syrefri universalolie har man hidtil kunnet få i stor pakning med 360 ml, men den er nu også kommet i praktisk, mindre flaske med 110 ml. Flasken er forsynet med en lang plasticspids, så den fungerer som smørekande. OK universalolie er beregnet til cykler, knallerter, hængsler, låse, husholdningsmaskiner og alt andet i hjemmet, der trænger til at smøres – *undtagen* symaskiner. Til dem bruges kun den olie, der følger med maskinen.

AUTOVOKSSHAMPOO har været omtalt i Samvirke. Det er den, der gør bilen ren og blank i én arbejdsgang.

Til motorplæneklippere med 4-takts benzinmotor kan OK Premium SAE 30 nu fås i 0,6 l flasker. De rummer netop den mængde olie, der skal til én påfyldning. Der er brugsanvisning på flasken.

Svar

NED I DYBFRYSEREN

* I vor brugs kan vi købe vacuumpakket, afskåret pålæg. På pakkerne står „skal opbevares dybfrosset“. Er det rigtigt at sælge disse varer fra køledisk, som de bliver? Jeg mener, de skal sælges fra dybfryseren.

Færd-husmor.

* Vacuumpakket pålæg skal sælges fra dybfryseren, så De har ganske ret i Deres formodning. Brugsen er gjort opmærksom på fejlen, og vi håber, kunder med ligeså gode øjne som fru fra Færøerne altid vil sige til, hvis vacuumpakket pålæg ikke ligger i dybfryseren. Vi havde gerne præmieret spørgsmålet, men er desværre afskåret herfra, da fru har ønsket sit indlæg optaget under mærke. Men tak for det.

* * *

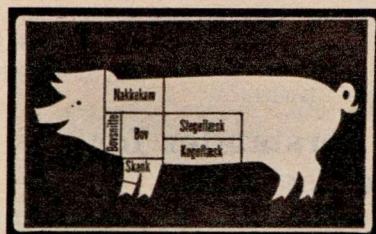
BØRSTER

* Det er upraktisk, synes jeg, at børstevarer nu er i en tæt plasticemballage – og vel også fordyrende, især når det drejer sig om en skurebørste. For at være sikker på at få den børste man gerne vil have, skal den kunne „føles på tænderne“, og det kan man ikke mere, skriver *Cecilie Houmann* (desværre er konvolutten med adresse bortkommet).

* Vor afdeling for børstevarer svarer hertil: Den nye boblepakning for *Vi-kan børster* fra Skive børstefabrik har været en stor succes, så den har bestemt ikke fordyret varerne – se blot på priserne andre steder. Brugsen har aldrig før solgt så mange børster, selvom kvaliteten altid har været i orden. Det er rigtigt, at man ikke mere kan føle på børsterne, men det forpligter i endnu højere grad leverandøren, og forbrugerne opdager hurtigt, at *Vi-kan* er en mærkevarer i topklasse. Den gode emballage beskytter varen og hindrer svind og spild, en medvirkende årsag til, at den ikke virker fordyrende.



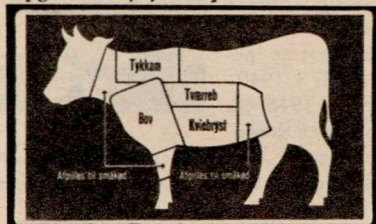
DYBFROST TIL HJEMMEFRYSEREN



Etikette viser stykkerne i flæskepakken.



Opgørelse af flæskepakken indhold.



Oksekødspakkens stykker.



Prismærke på pakkerne.

Kød til hjemmefryseren kan fås ad mange veje, men er man ikke selv leverandør, så er en af de nemmeste veje til brugsen efter en *Dybfrost økonomipakning* med 10 kg okse- eller svinækød til godt otte kr. pr. kg.

I økonomipakningens solide karton ligger der otte stykker flæskækød eller seks stykker oksekød. Hvert stykke er udskåret som slagteren gør det, fint afpudset og pakket i frysefolie, forsynet med etiket med kødstykkets navn, vægt og holdbarhedsdato ved $\div 18^\circ$. Kødet er kort sagt hjemmefryserklart.

På økonomipakningens karton er der etikette magen til dem, der vises her, der angiver pakkens indhold, en skematisk tegning af en okse eller et svin, hvorpå stykkerne i kartonen er indtegnet. Det er en virkelig fin og praktisk oplysning. Desuden er der, som det er foreskrevet i dybfrostloven, pakkedato og holdbarhedsdato ved $\div 18^\circ$.

Pakkernes sammensætning er fastlagt i samarbejde med FDBs prøvekøkken, som også har medvirket ved udskæring og kvalitetsbedømmelse.

En 10 kg flæskækød økonomipakning koster 81,60 og med oksekød 82,90, og det er ikke dyrt for en fryseklar vare, hvor alt forarbejdet er gjort.

Billigere tilbud vil sikkert forekomme, men en lavere pris må hentes hjem på kvalitet, udskæring og afpudsning, og dermed bliver nytteværdien af kødet mindre, måske så meget, at det tilsyneladende dyrere bliver billigere.

Økonomipakningernes holdbarhedsdato er ansat med så bred margin, at smagsændring i kødet ikke sker selv flere uger efter, at holdbarhedsdatoen er udløbet, forudsat at varerne opbevares ved $\div 18^\circ$.

I hver økonomipakning er der en brugsanvisning om behandling af det frosne kød samt tips om kødets anvendelse.

der løfter de opskårne dåser låg.

Det er let at udløse dåserne fra åbneren. Rengøringen af dåseåbneren er let.

Resumé: Dåseåbneren ser nydelig ud. Den virker gedigen og er meget effektiv i brug. Det er en stor fordel med magneten.

Det er den bedste dåseåbner, prøvekøkkenet har haft til afprøvning. Prøvekøkkenet kan anbefale Gunda dåseåbneren.

Så mange var ordene, og mere behøver vist ikke tilføjes.

Alle tiders dåseåbner

I BRUGSEN fås nu den af de svenske brugsforeninger patenterede dåseåbner *Gunda* (vægåbner) til 19,50.

Gunda er afprøvet af FDBs prøvekøkken, som gennem årene har afprøvet utallige dåseåbnere, så prøvekøkkenets konsulenter ved en hel del om dåseåbners gode og mindre gode sider.

Her ser De, hvad prøvekøkkenet siger om væg-dåseåbneren *Gunda*:

Dåseåbneren har monteringsbeslag af forniklet stål med bajonetfatning. Den er let at anbringe og fjerne fra beslaget.

Derefter kommer en beskrivelse af åbneren, der slutter med:

Fingregrebet er fladt, det er solidt og godt udformet. Man anvender færre kræfter på at holde på det end på et rundt fingregreb. Prøvekøkkenet har åbnet ca. 175 dåser med åbneren. Det var i alle tilfælde let at få hul på dåserne, opskæringen gik let og jævnt, og skærekanten blev meget fin glat og uskarp.

Det var let at åbne alle typer dåser. Kun én skarpt trekantet dåse kunne åbneren ikke tage. Efter 175 dåser var kniven stadig lige skarp. Åbneren er forsynet med magnet,





EN INVESTERING DER BETALER SIG

Det har i over 10 år vist sig, at Terramycin fodertilskud er en væsentlig faktor i forbedringen af griseavlens økonomi. Ved at give grisene Terramycin fodertilskud fra de kan æde og under hele opvæksten opnås større tilvækst, minimalt slagtesvind og mindre foderforbrug. Gennemsnit af danske forsøg - og landbrugernes erfaringer - viser, at der kan spares omkring 16 foderenheder pr. slagtesvin. Det er ikke svært at regne ud, hvad dette betyder i rede penge.

Terramycin

FODERTILSKUD

I søkkel 5, 10, 25 og 50 kg
Fås også i foderblandingerne

Til pattegrise - ungsvin - kalve -
slagtekyllinger og minkhvalpe

Rullende butikker i Sverige og Tyrkiet, men ikke i Danmark

I SVENSKKE egne, hvor vandringer fra land til by har været allerstærkest, er det nu blevet alt for dyrt og praktisk umuligt at betjene forbrugerne effektivt fra rigtige butikker. Omsætningen er dalet så meget, at vareudvalget er blevet alt for begrænset.

Derfor har de svenske brugsforeninger i disse egne indsat en flåde på 240 kørende butikker. De holder på bestemte dage og klokkeslet på bestemte steder og har et stort og alsidigt vareudvalg. De tilbageblevne indbyggere er overalt glade for denne service.

Noget lignende er ikke muligt her i landet. Brugsforeningen HB blev for et par år siden af en højesteretsdom hindret i at betjene en del medlemmer på Vest-Amager fra en rullende butik. Så blev den foræret til Tyrkiet, hvor den kører den dag i dag. Der er dog en mulighed for, at den ny næringslov, når den næste år træder i kraft, vil gøre rullende butikkers eksistens mulig også her i landet.

Ny forstander for Andelsskolen

TIL den betydningsfulde post som leder af Andelsskolen ved Middelfart har FDBs bestyrelse nu udpeget den kendte højskolemand og pædagog *Johannes Rosendahl*, der tiltræder til efteråret som efterfølger for den afgående forstander Jul. Lavrsen. Andelsskolen og Johs. Rosendahl er gamle bekendte, idet den nyudnævnte forstander tidligere i sin karriere har virket som lærer ved skolen i to perioder, dels i 1940-41, dels i 1946-48.

Forstander Rosendahl, der er 54 år, kommer fra Søhus Gartnerhøjskole ved Odense, som han har ledet siden 1955. Han er cand. polit. fra 1938 og blev ret hurtigt herefter ansat som lærer ved Rødding Højskole. I årene 1948-52 havde han sin gerning blandt de dansk-sindede i Sydslesvig som handelsskolekonsulent for Sønderjyds Grænsforening, og derefter var han i 3 år lærer ved Idrætshøjskolen i Sønderborg.

Johs. Rosendahl har ud over sin pædagogiske indsats udfoldet en omfattende skribentvirksomhed. I 1957 udgav han en bog om Karen Blixen, og i 1961 redigerede han bogen „Højskolen til debat“. Hertil kommer talrige kronikker og artikler. Forstander Rosendahl, der er søn af biskop Søren Rosendahl og gift med en datter af den kendte højskoleforstander Hans Lund, tidligere Askov og Rødding, er både menneskeligt og fagligt i besiddelse af de bedste forudsætninger til sin kommende gerning inden for brugsforeningsbevægelsens uddannelsesarbejde, og *Samvirke* byder ham velkommen.



Et forsøg til ug

DET var en revolution i dansk detailhandel, at uddelerne for omkring femten år siden begyndte at bestille varer fra FDB på de såkaldte for-trykte fakturaer (omtrent ligesom man udfylder smørbrødsseddel på en restaurant). Ved denne rationaliseringsforanstaltning kom varerne fra FDBs engros-afdelinger hurtigere ud til brugsforeningerne og dermed til forbrugerne.

Men det skal gå *endnu* hurtigere. Derfor forestår en ny detail-revolution, og den indledes, når FDBs dataanlæg om halvandet år sættes igang.

I forsøgsform studeres revolutionens iværksættelse allerede nu. Fire brugsforeningsuddelere deltog fornyligt - ganske uforberedt - i et forsøg, der gik ud på at

MODERNE HAVEREDSKABER DER LIGGER GODT I HAANDEN

MØNSTER- BESKYTTET PLANTEPIND

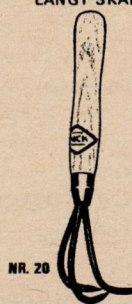
STAALBELAGT
MEJSELFORM,
GIVER STORT
HUL TIL
PLANTERNE, SAA
RØDDENE
SPREDES OG
PLANTERNE
TRIVES BEDRE -
FLADEN GIVER
FIN TILTRYKNING
AF JORD



NR. 10

SPECIAL- KONSTRUERET LUGEKLO

EN
MINIKULTIVATOR
- MEN ET
VIDUNDERLIG
EFFEKTIVT
LUGEREDSKAB
- FORSKELLEN
LIGGER I
FORMGIVNINGEN
NR. 21 - MED
LANGT SKAFT



NR. 20

ZINCK GODTHAAB



Fire uddelere prøver at bestille varer, som det vil blive daglig rutine i 1970'erne. Driftskonsulent Vagn Handberg, FDB, ses stående på billedet yderst til venstre. I nærbillede ses hulkortet, på hvilket tres forskellige varer kan bestilles ved „udprikninger“ på de rette steder.

bestille varer fra FDB efter et system, som det vil blive daglig rutine at benytte i 1970'erne.

Teknikken i varebestillingen blev uddelerne sat ind i af driftskonsulent Vagn Handberg (stående), og den består i, at der prikkes huller i et hulkort. Så snedigt er systemet, at tres forskellige varer kan bestilles i ønskede mængder ved prikning på blot ét kort. Efter afsluttet instruktion begyndte de fire uddelere at „bestille varer“ til brugsen. De mestrede den nye teknik så fuldkomment, at der ikke var en eneste fejl i deres „bestillinger“.

Forsøgene skal fortsætte. Men det er ikke sikkert, hulkort bliver det endelige eller eneste system. Teknikken går hurtigt frem, og man har allerede nu dataanlæg, som rent ud kan læse håndskrift.

Hvad må der være i maden?

Centrallaboratoriets chef, dr. techn. L. Okholm er indtrådt i et 11 mands levnedsmiddelstandardiseringsudvalg under Landbrugsministeriet. Opgaven er at formidle Danmarks deltagelse i den internationale „Codex Alimentarius“ kommissions arbejde for at skabe ensartede regler for, hvilke stoffer der må tilsættes levnedsmidler og hvor meget, hvordan deklARATIONERNE skal være m. v.

Også om søndagen

En ny svensk lukkelov giver butikkerne lov til at holde åbent mandag til lørdag fra 8 til 20, altså 12 timer dagligt, seks dage om ugen.

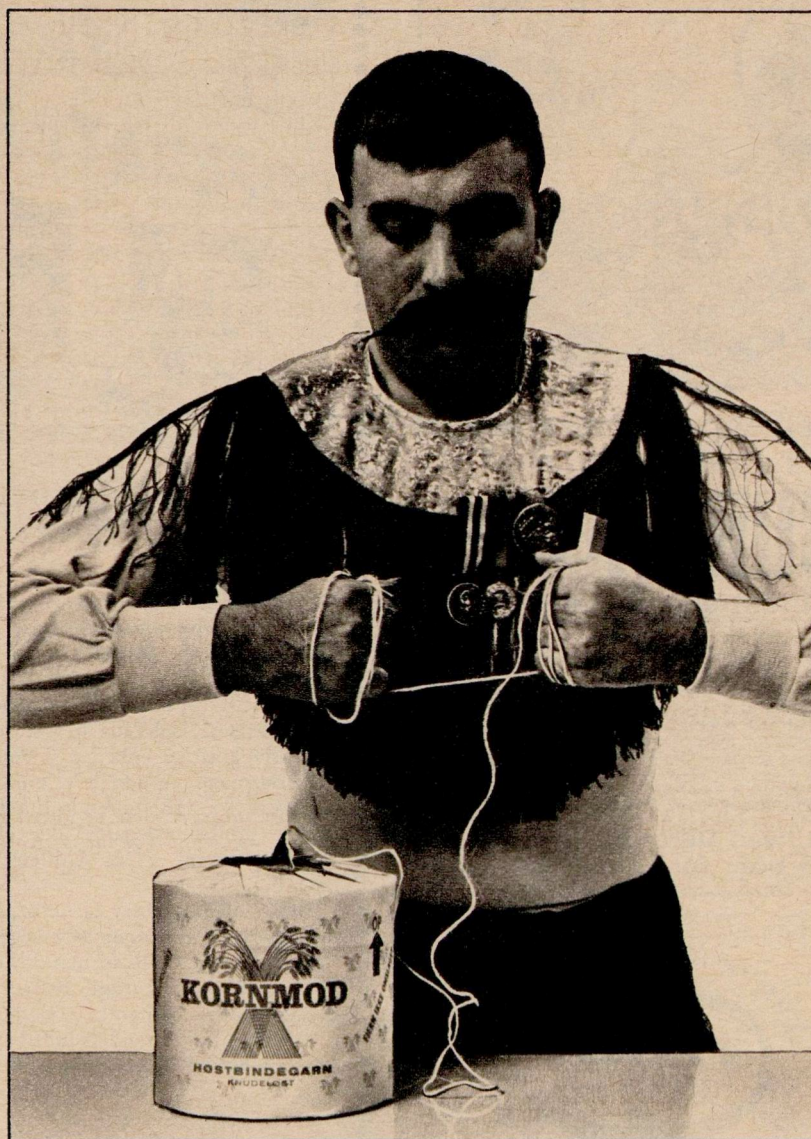
Kommunalbestyrelserne kan dertil give butikker tilladelse til at udvide disse åbnings-tider, såfremt det er i almenhedens interesse.

Denne mulighed er allerede udnyttet i Stockholm. Byens automobilhandlere holder også deres forretninger åbne om søndagen.

Brugsforenings-jubilæer:

75 år: Krungerup Brugsforening, 1. juli. Aarsballe Brugsforening, 11. juli. Nørre Søby Brugsforening, 12. juli. Dømmestrup Brugsforening, 19. juli. Herskind Brugsforening, 21. juli.

50 år: Nøbbet Svinsbjerg Brugsforening, 5. juli. Svinninge & Omegn Brugsforening, 15. juli. Handbjerg Brugsforening, 21. juli.



HØSTGARN



KORNMOD betyder styrke og kvalitet! Halvdelen af Danmarks kornafgrøder høstes med FDB's knudeløse og meget stærke høstbindegarn. De kan få KORNMOD i løbelængder, som passer til alle høstmaskin-typer!!!

370 m pr. kg til almindelige selvbinderne. HALMPRESSEGARN: 300 m pr. kg til halm-pressere og mejetærskere. BALER TWINE: 200 og 150 m pr. kg til presning af hø og halm i højtrykspressere.

BRUGSEN ELLER GROVWAREFORENINGERNE



Dejligste blomsterpragt
i altankassen med

SUBSTRAL 

mindst en gang om ugen!

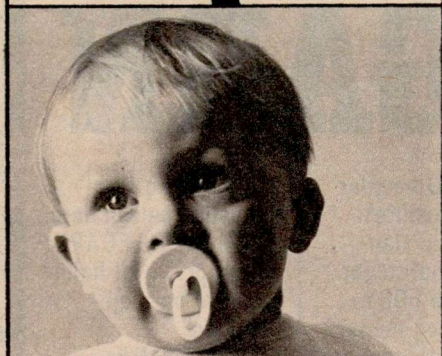
Vi har 3 store altankasser, som vi plantede til med små, billige sommerplanter for et par uger siden. Alle rede nu er planterne store og kraftige, og et væld af blomster i skønne farver stråler overalt. Min hemmelighed er rigeligt med vand og SUBSTRAL mindst en gang om ugen!

Fru Winnie Eriksen,
Frederikssundsvej, København NV.

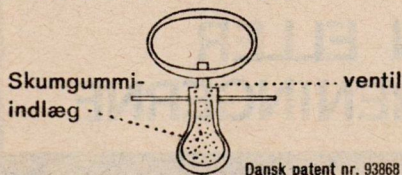
alt hvad Deres planter
har brug for i een flaske



DE ALLERMINDSTES ALLERBEDSTE VEN
TEDDY
VENTILSUT



Det er sådan, den lille kan li' sin sut:
den bli'r aldrig flad, og den kan ikke bi-
des i stykker - fordi TEDDY er den eneste
sut med ventil og skumgummi-indlæg!
...Vogt Dem for efterligninger.



Dansk patent nr. 93868



Et af de typiske nor-
ske butikshuse på
landet (tilh. Hamar-
sammenslutningen),
som udefra ikke ser
ud af ret meget, men
indenfor rummer en
særdeles effektiv selv-
betjenings-butik.

Hvad
Norge
os?

DEN største gruppe legatrejsende, som den danske brugsforeningsbevægelse hidtil har udsendt, besøgte fornylig Norge med det specielle formål at studere, hvor langt nordmændene hidtil er nået i bestræbelserne for at samle små isolerede brugsforeninger til store slagkraftige enheder. I rejsen deltog 37 tillidsmænd og uddelere, samt afdelingsbestyrere fra HB, udsendt i fællesskab af de tre jubilæumslegater, der efterhånden er indstiftet af FDB, Uddelerforeningen og HB.

Inden afrejsen blev strukturproblemet i den danske brugsforeningsbevægelse drøftet i et møde med FDBs formand, Lars P. Jensen, og det var naturligt, at man som led i det forestående program aflagde et besøg i den danske butikshandels hidtil største koncentrationsbedrift: Rødovrecentret, hvorfra

billedet forneden til højre viser rejseselskabet udenfor HBs Comus-butik.

Hvad kunne Norge så lære disse mennesker? Ikke ret meget om butiksinretning og forretningsteknik, men så meget mere om sammenhold og medlemsforståelse. Det er klart, at i et så udstrakt og tyndt befolknet land som Norge vil man kun enkelte steder kunne præstere butikspaladser i samme målestok som de danske. Men det mærkelige er sket, at trods store geografiske hindringer, trods fjelde, søer, moser og fjorde, trods kilometerlange afstande, er det lykkedes at svejse talrige en-butiksforeninger sammen til storforeninger af et omfang, der spænder fra 25 til 100 km i diameter eller længdesnit. Alene siden 1961 er det norske foreningsantal reduceret med 285 til 830. Sammenlignet hermed er det temmelig

Centrumsbutikken i Hamar, som de danske legatrejsende besøger på nedenstående billede, dækker foreløbig et område på 35 km i diameter, men ventes at nå op på mere end det dobbelte.



Ni brugsforeninger er sammensluttet om varehuset Domus i Lillehammer, byens største butiksvirksomhed, drevet af brugsforeningerne og den norske fællesforening i forening.



kan
ære

selvmodsigende, at et tætbeboet og afstandsløst Danmark „flotter sig“ med det dobbelte antal foreninger og hidtil næsten ingen foreningssammenslutninger har præsteret, bortset fra HB.

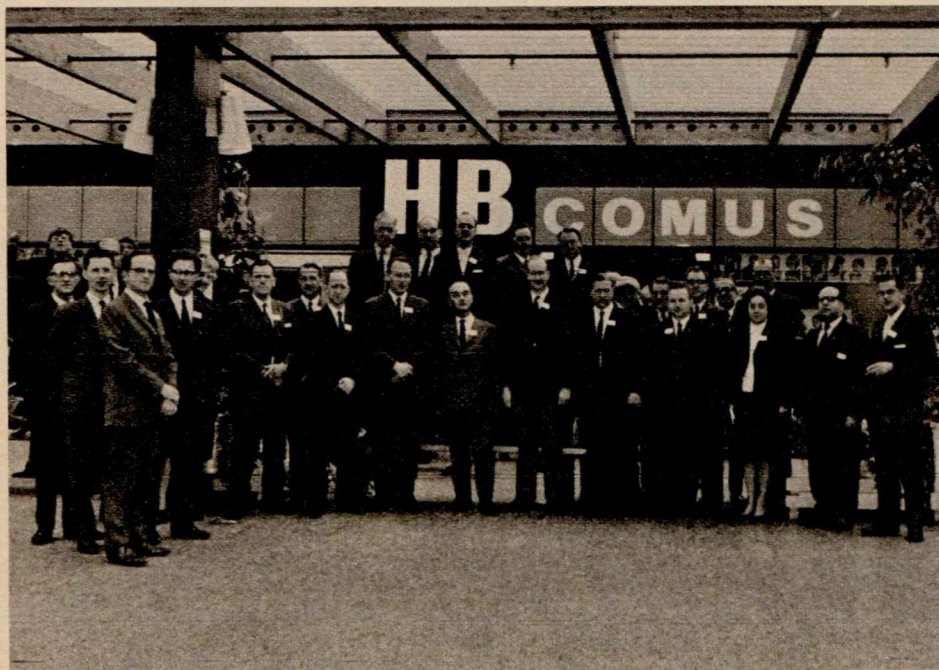
Hvilket resultat viser så de norske sammenslutninger? Helt overbevisende tal, hvoraf det fremgår, at både omsætning og driftsoverskud i de sidste 5 år er steget betydeligt i forhold til ikke-sammensluttede brugsforeninger (men herom i en senere artikel).

Rejseselskabet besøgte tre store sammenslutningsområder med centrum i byerne Hamar, Lillehammer og Raufoss. Disse distrikter ligger i det „fede Norge“ langs søen Mjøsen, et veldyrket og ret tæt beboet område. Det mærkelige er, at netop her, hvor forholdene hører til de gunstigste

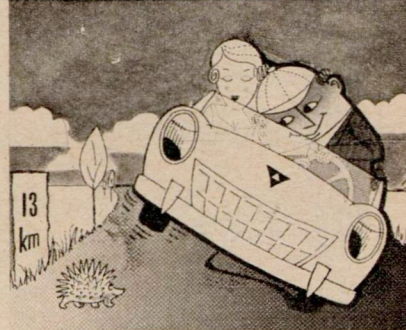
i hele landet, har sammenslutningerne vanskeligt ved at trænge igennem, mens man langt oppe mod nord (Indre Troms) og i den vestlige fjeldverden (Telemarken), samt andre „naturbesværede“ egne har haft de største sammenslutningssucces'er. Er forklaringen den, at folk er urimelig forvante, hvor afstandene i forvejen er korte og bekvemme? Visse erfaringer tyder derpå, specielt i Danmark.

Men selv om man ikke var særlig godt tilfreds med resultatet i denne del af Norge, havde dog 6 store landbrugsforeninger (ud af 18 mulige) sammensluttet sig omkring en centerbutik i Hamar, og 9 brugsforeninger havde tilsluttet sig en flot Domus-butik i Lillehammer. Selv et så „ringe“ resultat er bedre, end man hidtil har oplevet det i Danmark – udenfor byerne.

Inden afrejsen besøgte rejseselskabet den danske butikshandels hidtil største koncentrationsdannelse, Rødovrecentret, og ses på nedenstående billede grupperet udenfor HBs Comus.



Det er føreren
det kommer an på



FP - forsikringen

Hvis uheldet sker ... sikrer motorkøretøjets ansvarsforsikring mod erstatningskrav fra passagerer eller andre, og kaskoforsikringen dækker skaden på motorkøretøjet – men føreren selv dækkes ikke af disse forsikringer, og omstændighederne ved uheldet kan være af en sådan art, at passagererne heller ikke opnår erstatning på motorkøretøjets ansvarsforsikring eller fra anden side.

FP - forsikringen

yder erstatning til fører og passagerer, såfremt erstatning ikke opnås under en ansvarsforsikring eller lovpligtig ulykkesforsikring.

FP - forsikringen

træder til med supplerende erstatning, hvis den fra anden side opnåede erstatning er mindre, end den FP-forsikringen giver basis for.

Fører og Passagerer

hver forsikret med følgende forsikringssummer:

	Automobil. kr.	Motorcykl. kr.
Ved invaliditet indtil	75.000	50.000
+ MLU-tillæg indtil yderl.	75.000	50.000
Begravelseshjælp	1.500	1.500
Ved død såfremt afdøde var forsørger for ægtefælle og/eller børn	40.000	25.000
Til efterladte-børn under 18 år ydes yderligere kr. 1000 pr. år, barnet mangler i 18 år.		
Højeste erstatning v. død...	100.000	100.000
– til en enkelt person dog ikke over	50.000	50.000

En forsikring
De ikke kommer
uden om



MEJERIERNES OG LANDBRUGETS
ULYKKESFORSIKRING G/S
Vester Farimagsgade 19, København V. Telefon 15 03 50



CIRKEL KAFFE i smag med tiden

Cirkel kaffe er den bedste kaffe, De kan skænke Dem (spørg bare 1 million danske kaffekendere!).

Cirkel kaffe er datomærket og fås i 4 forskellige konstante top-kvaliteter: Luxus Cirkel i vac-dåse samt Blå, Hvid og Rød Cirkel. Der er nettovægt i poser og dåser, så De får kaffe for alle pengene.



HB

& BRUGSEN