

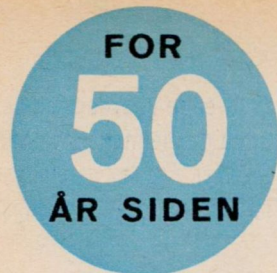
KL

NR. 3, 1967, 15. FEBRUAR

Samvirke

Danske harer eksporteres levende til sydens lande, hvor de atter udsættes for på denne måde at kunne forbedre de stedlige hareracer. Fra en harefangst i Sydsjælland bringes inde i bladet en reportage.





Da proppen blev slået i for

”DEN FATTIGE

MANDS SNAPS”

En af de pludseligste og mest betydningsfulde forbrugsrevolutioner i Danmark gennemførtes i disse dage for 50 år siden, da regeringen begyndte den stramning af spiritusafgifterne, som forvandlede brændevinen fra en dagligdags forbrugsvarer i hundredtusinder af hjem til en velhaverluksus.

DET VIL VÆRE SVÆRT AT FINDE EN dag, der markerer et skarpt skel i den danske befolknings forbrugsmønster end den 27. februar 1917.

På denne dato udstedte den danske indenrigsminister et totalforbud mod handel med og udlevering af stærk spiritus, og dette skridt var optakten til en chokbehandling af de danske spiritusforbrugere, som fik dybtgående følger for hundredtusinder af menneskers økonomi, familieliv og sundhedstilstand. Mangfoldige, langt mere kendte „historiske“ handlinger og beslutninger har ikke påvirket det danske samfunds liv blot i tilnærmelsesvis samme grad.

Forbudet varede ganske vist kun tre uger, men da det hævedes, var prisen på brænde-

vin godt og vel fordoblet, og inden årets udgang var den tidoblet. Til fastelavn 1917 kunne man købe en flaske snaps for en kroners penge. Ved juletid samme år kostede den ca. 11 kroner. Stigningen skyldtes næsten udelukkende forhøjelse af statsafgiften.

FOR mange mennesker betød det, at en opretholdelse af det hidtidige spiritusforbrug simpelthen ville sluge hele deres løn. Gennemsnitsforbruget for voksne mænd lå i 1916 på mere end en hel flaske brændevin om ugen. Da der fandtes over 200,000 organiserede foruden naturligvis en del uorganiserede afholdsfolk, holdtes gennemsnittet kun oppe på denne højde ved, at der var hundredtusinder af hjem, hvor man konsumerede en halv flaske brændevin om dagen – eller mere.

Forbruget var antagelig større end i noget andet, europæisk land. Når gennemsnitsdanskere tilledte 7 flasker snaps i sig, klarede gennemsnitssvenskerne sig med 4 og nordmænd og finner med ca. 2.

Selv med brændevin til en krone flasken lagde dette drikkeri et hårdt eller rent ud ødelæggende pres på mange danske familiers økonomi. Og for sundhedstilstanden var det ofte endnu mere katastrofalt. I den „gode, gamle tid“ mellem århundredskiftet og krigsudbruddet undersøgte en kommission 4390 dødsattester fra et enkelt år og kom til den slutning, at for 1001 – næsten hvert fjerde – af disse mennesker havde alkoholmisbrug været hovedårsag eller en medvirkende årsag til døden.

Efter statistikken var den dystre sandhed om forholdene i hovedstaden endog den, at indenfor visse aldersklasser kunne det siges om hvert andet eller hvert tredje dødsfald blandt mænd, at den pågældende havde drukket sig ihjel.

Man kan diskutere præcisionen i den slags beregninger, men det lå i alt fald fast, at der årligt behandledes 700 tilfælde af *delirium tremens* – den store dille, som man med slet anbragt folkelig humor kaldte dette ofte dødbringende udslag af fremskreden alkoholisme.

DEN voldsomme skatte- og prisstigning i 1917 ændrede disse og mange andre forhold totalt i løbet af utrolig kort tid. Forbruget af alkohol omregnet til 100 pct. spiritus var i 1916 6,68 liter pro persona (alle spiritusholdige drikke medregnet). I 1917 halveredes forbruget – til 3,35 liter – og i 1918 halveredes det nok en gang – til 1,65. Det sidste tal, som er alle tiders bundrekord i Danmark, var noget påvirket af krigstidens forsyningsvanskeligheder, men også efter fredsslutningen holdt det samlede spiritusforbrug sig i mange år under halvdelen af førkrigstidens. Forbruget specielt af brændevin reduceredes næsten omgående til omkring en ottendedel, og i mellemkrigstiden gik det endnu længere ned. Samtidig med faldet i det totale alkoholforbrug skete der altså en ændring i drikkevanerne. Flere og flere gik bort fra snaps og over til øl og vin.

Virkningerne kunne uden vanskelighed konstateres f. eks. på hospitaler og politistationer. Delirium-tilfældene hørte næsten helt op, antallet af anholdte berusere faldt til en tredjedel, hyppigheden af voldsforbrydelser reduceredes til det halve, og der forekom færre drabs- og voldtægtssager. Det lader sig naturligvis ikke bevise, at årsagen udelukkende var nedgangen i brændevinsdrikkeriet, men sammenhængen er dog iøjnefaldende.

DET mest forbavsende ved afgiftsforhøjelserne var måske, at de fremkaldte forholdsvis få og spagfærdige protester. Der var jo dog tale om, at man beskatte en af befolkningens mest anvendte dagligvarer, så den næsten med ét slag blev en velhaverluksus, som jævne mennesker kun kunne tillade sig ved julefrokoster og anden særlig festlig anledning.

Og der var ellers tradition for, at forhøjelse af indirekte skatter i almindelighed og spiritus-skatte i særdeleshed kaldte på de politiske lidenskaber. Lige siden, man begyndte at beskatte brændevinen i 1887, havde der været kæmpet bittert og udholdende mod enhver nok så lille fordyrelse af *den fattige mands snaps*. Kun få var i stand til at tage dette problem så humørfyldt som venstremanden *Jens Busk*. Han startede under en valgkamp alle sine politiske foredrag med at fortælle om en ung, ugift præst, som måtte stå skoleret for biskoppen, fordi det var kommet frem, at præsten sov i samme værelse som sin husbestyrerinde.

– Jamen, det er der virkelig ikke noget uanstændigt i, forklarede præsten. Vi har delt soveværelset med en snor, så vi har hver sin afdeling, og det er en fast aftale, at det koster en bøde på 25 øre til fattigkassen, hvis en af os passerer den snor.

– Snak, vrissede biskoppen. Hvem i alverden regner dog med sådan et beløb...

– Jo, det kan Deres velærværdighed sandelig tro, svarede præsten. Det bliver skam til penge mellem år og dag...

Når den historie havde vækket forsamlingen, fortsatte Jens Busk uforstyrret: *Netop det samme ville jeg sige om forslaget til forhøjelse af spiritusbeskatningen. Det bliver skam til penge i tidens løb.*

Samvirke

40. årgang

Chefredaktør: EGGERT NIELSEN, ansvarshavende

Medarbejdere: Bodil M. Begtrup, Kaj Christiansen, Robert

Corydon og Egon Rasch, Otto Riis, redaktionschef

Redaktionens adresse: Roskildevej 65, Albertslund

Telf.: 64 88 11, udenbys: (01) 64 88 66

Udgiver: Fællesforeningen for Danmarks Brugsforeninger

Tryk: Egmont H. Petersen, Gutenberghus

Samvirke påtager sig intet ansvar for manuskripter, fotografier og tegninger, der uopfordret indsendes

Det blev det under alle omstændigheder for statskassen. Trods de beskedne satser dækkede afgifterne på stærke drikke ved begyndelsen af 1. verdenskrig en sjettedel af statens samlede skattebehov.

ENDNU i 1916 var en helflaske brændevin dog kun beskattet med ca. 25 øre. Men mange samvirkende omstændigheder bidrog til, at regeringen i 1917 kunne slippe godt fra den nærmest astronomiske forhøjelse af statsafgiften. For det første var der jo krig i verden, og man kunne henvise til, at korn og kartofler burde reserveres til føde i stedet for at omsættes til sprut. For det andet havde man allerede før 1917 konstateret en vis tendens til begrænsning af brændevinsforbruget. Det skyldtes nok til dels, at *bajeren* begyndte at blive populær, men der var dog også sket en mærkbar nedgang i det samlede spiritusforbrug – bl. a. som følge af en energisk indsats fra afholdsbevægelsen.

Afholdsfolkene var iøvrigt ikke overvættede begejstret for regeringens spiritus-politik. Ganske vist indrømmede de, at den voldsomme forøgelse af beskatningen nok kunne *tophugge* alkoholismen, men på den anden side forudså de, at det nu ville blive vanskeligere at nå frem til det *spiritusforbud* for hele landet, som var det endelige mål for hovedparten af datidens afholdsforeninger.

Det viste sig at være en ganske rigtig bedømmelse. Mens man senere har oplevet forbudsperioder i adskillige lande – bl. a. Norge, Island og Finland – fik totalforbudstanken aldrig gennembrudskraft i Danmark. *Det danske system* – d.v.s. beskatning i stedet for rationering eller forbud – virkede for effektivt, også set med en finansministers øjne. Helt op til den anden verdenskrig kunne spiritusskatten stadig betale en sjettedel af statsudgifterne – skønt de var mangedoblet siden 1917.

EFTER den 2. verdenskrig har spiritusafgifterne derimod ikke kunnet holde trit med stigningen i statens almindelige pengebehov. Hvor tungt beskattet de stærke drikke end er i vore dage, så dækker de en væsentlig mindre del af de offentlige udgifter end de gjorde for godt 50 år siden – på et tidspunkt, da de fleste nu forestiller sig, at brændevinen nærmest var gratis.

Iøvrigt synes det, som om 60'ernes velstandsudvikling er ved at overvinde det skatteklok, spiritusforbruget fik for 50 år siden. Målt i 100 pct. spiritus bruger vi nu årligt over fem liter pro persona mod de seks-syv liter, som var gennemsnittet lige før proppen blev slået i for den fattige mands snaps. Tallet er fordoblet siden 2. verdenskrig, og tilsyneladende er vi altså så småt på vej mod det samme forbrugsniveau som man kendte i 1916. En direkte sammenligning er dog misvisende af flere grunde – bl. a. fordi drikkevanerne nu er helt andre end dengang. For *brændevinen* som dagligdags drik var det efter alt at dømme et grundskud, der blev affyret for 50 år siden.

- nyd
de milde
og velmagende
Perle-tobakker.



- de er rene
og uforfalskede
kvalitetstobakker



Perle
foretrækkes
af stadig
flere og flere




**perle i pipen
gir perle-humor**

kr. 4,30
Finskåren kr. 4,40



**Hjem i en fart
til noget rart...**





Cirkel Kakao er den helt rigtige efter-skole-drik – spørg bare børnene! Det betyder så meget for hele velbefindendet med sådan en kop dampende varm Cirkel Kakao til at klare begreberne og slappe af over, inden der skal ta's fat på lektielæsning og pligter ... Hjem til noget rart – skynd jer, mor har Cirkel Kakao'en parat!

Pose à 500 g **4,98**

CIRKEL KAKAO - børnenes bedste efter-skole-drik



BRUGSEN

OPRIGTIG OMVENDELSE-ELLER NY LAP PÅ GAMMEL KLÆDNING?

DA FANDEN blev gammel, gik han i kloster, siger et gammelt mundheld, som andre åbenbart har lært noget af.

I hvert fald er det en tilsvarende omvendelse, som har givet sig udslag i, at det vaskemiddel-firma, der i sin tid startede vaskepulverlotterierne og senere fik følgeskab af hele branchen (undtagen FDB og brugsforeningerne), nu har helgenkåret sig selv som en slags erhvervslivets forbrugervejleder ved at indføre en 15 pct. billigere „lotteriløs“ pakning ved siden af den hidtidige præmiepakning, der i øjeblikket giver køberne lejlighed til at deltage i en af de efterhånden rigt florerende „julelege“.

MAN bør glæde sig over hver en synder, der vender tilbage til den rette vej, og derfor skal vi *principielt* udtales vor påskønnelse over, at initiativtageren til lotteri-svikmøllen efter

mange års vildfarelse er gået i sig selv og fromt har erkendt sin vranglære.

Vi føler os dog ikke aldeles overbevist om, at omvendelsen er et ægte udtryk for selvransagelsens oprigtighed. For det første beholder firmaet kappen på begge skuldre, idet begge pakninger bibeholdes, indtil den ene har sejret over den anden (eller bedre endnu: begge har sejret). For det andet er omvendelsen proklameret under et sådant reklame-postyr, at man får mistanke om, at den bare er en ny lap på et gammelt sæt tøj, der ellers ikke fortjener bedre end at blive destrueret i stilhed.

DESUVÆRRE har TV-avisen lidt for emsigt bidraget til at skabe publicity om dette begivenhedsforløb i en udsendelse fornylig, hvori begge firmaets pakninger med navns nævnelse blev præsenteret for seerne som en særlig bemærkelsesværdig

illustration til et forsøg på at komme varelotterierne til livs.

Så tydeligt at det ikke var til at misforstå (eftersom begge pakninger blev vist i nærbillede), blev det kraftigt understreget, at den nye paknings pris var reduceret med 15 pct. i forhold til præmiepakningen, og man måtte uvilkårligt få det indtryk, at denne reduktion bragte den ned på en ekstraordinær billig pris.

Men alt er jo relativt. Det afgørende er selvsagt ikke, hvor lav prisen er i forhold til alle andre lotteri-„befængte“ varer, men hvordan den reducerede pris ligger i forhold til produkter, som aldrig har været indsæbet i fordyrende præmieomkostninger. Og på dette punkt er der, som vi senere skal vende tilbage til, intet at prale af fra bemeldte firmas side.

TV-avisen undskylder sig med, at reportage-indslaget var et stykke

STOP FOR AFBETALINGS- SYSTEMETS VILDSKUD

EN reform, som *Samvirke* har været talsmand for i en årrække, bliver nu gennemført. Fra 1. april indføres ganske bestemte regler for de prismæssige oplysninger, som *skal* gives i en reklame for afbetalingssalg af radioapparater, fjernsyn, køleskabe, vaskemaskiner og lignende.

Såvel på skilte som i annoncer skal prisangivelser fra og med denne dato omfatte både udbetalings størrelse, antallet, størrelsen og hyppigheden af afdragene samt den samlede pris, køberen må betale. Der sættes altså nu punktum

for den trafik at skilte *kun* med udbetalingen eller med, at varen fås for så og så meget pr. måned, mens man søger længst muligt at holde køberen i uvidenhed om raternes *antal*. Nogle afbetalingskunder er sikkert først blevet klar over den købte genstands samlede pris, den dag fogeden ringede på døren for at tage fjernsynsapparat eller køleskab med igen.

DENNE spekulation i nogle forbrugeres letsindighed eller mangel på omtanke har længe været drevet på en så usma-

gelig måde af visse forretninger, at det er på høje tid, den bliver standset.

Fremtidig vil køberen altså direkte kunne se, hvad varens pris plus afbetalingstillægget sammenlagt beløber sig til. Da de handlende nu også får en almindelig pligt til at angive kontantprisen for hver enkelt vare, vil forbrugeren også have meget let ved at konstatere, hvad afbetalingstillægget udgør – d. v. s., hvad det koster i kroner og øre at købe på afbetaling i stedet for kontant.

I forretningen skal der yderligere være en fortegnelse i form af prisseksempler,

forbruger-vejledning, en konstatering af forbrugernes reaktion på en ændret salgspolitik bort fra de forkætrede lotterier, og denne reaktion har vist sig meget gunstig, idet den lotteriløse pakning på kort tid har erobret en betydelig salgssandel, delvis på bekostning af lotteri-pakningen.

Dette sidste kan kun glæde så standhaftige modstandere af lotteriuværset som FDB og brugsforeningerne, men det ville nu have svaret bedre til TVs aversion mod fjernsyns-reklame, hvis man havde neddæmpet sine glædesudbrud til et mere normalt og neutralt konstaterende tonefald. Der synes åbenbart i TV at være mere glæde over den, der omvender sig, end den, der ikke har omvendelse behov.

SANDHEDEN er jo den, at den 15 pct.s nedsættelse ikke bringer den lotteriløse paknings pris længere ned end den markedspris, hvortil man kan købe et tilsvarende vaskemiddel (omregnet i tilsvarende mængde) fra et andet foretagende i branchen, som aldrig nogen sinde har deltaget i lotteri-svikmøllen – af konkurrencehensyn skal vi undlade at nævne navn. Det bør tilføjes, at det har man hele tiden kunnet. Den lotteriløse pakning lukker ikke op for nogen

mulighed, som ikke allerede har eksisteret i årevis, så vi forstår ærligt talt ikke rigtig, hvad der er at råbe hurra for, eftersom den „lotteriløse“ jo ikke har tilført markedet nogen fordel, som ikke bestod i forvejen – udover, at den har givet forbrugerne et skoleeksempel på, hvad det koster at lade sig friste af lotteridillen.

Fra lotteri-firmaernes side har reklamefolk gang på gang gjort gældende, at lotteri-chancerne var noget, forbrugerne fik „oven i købet“, eftersom de satte salget så meget mere i vejret, at omkostningerne blev betalt af overskudet ved mersalget.

Nu ser man ved selvsyn et kraftigt dementi af denne påstand. Det foran omtalte vaskemiddels talsmand i TV oplyste, at hvis en almindelig husstand brugte lotteriløse pakninger i stedet for præmiepakningerne, ville man kunne spare 50-100 kroner om året.

Det vil altså sige, at de forbrugere, som køber lodseddel-pakninger, betaler det nævnte beløb for at deltage i nogle vinderchancer, hvis forhold til udgiftens størrelse man ikke har den mindste anelse om.

Andre folk i branchen end det nævnte firmas har senere hævdet, at den procent, som dækkede lotteriomkostningerne er meget mindre end de 15 pct. Jamen så er afstanden fra

den egentlige markedspris til lotteripakningerne altså endnu større end den prisandel, man spiller lotteri for. Gør det sagen bedre? Det har vi lidt svært ved at se.

Hvor længe vil forbrugerne lade sig vildlede på denne måde? Ville det ikke være meget bedre for de samme penge at deltage i tipning, klasse-lotteri eller et andet regulært lotteri, hvor præmiernes størrelse og antal er fastsat i nøje forhold til indsats – i stedet for at handle ud i den blå luft? Ville det ikke være bedre at afsværge lotteridillen ved varekøb, således at det alene blev varens pris, kvalitet og mængde, som blev bestemmende for købet?

Hvis reportagen i TV kan bidrage til at skabe renere linjer, ikke alene i sæbebranchen, men overalt indenfor handelen, hvor en ærlig pris- og kvalitetsbevidst salgspolitik i øjeblikket tilsøres af lotteri- og tilsvarende reklame-påfund, under vi gerne det omdiskuterede firma en fjer i hatten med ledsagende gratis reklame i TV – thi så er der sket et vældigt fremskridt på den rette vej.

Forbrugeroplysning i TV kan vi ikke få nok af, og navnlig ikke den, der sætter sagerne på spidsen og belyser åbenbare meningsløsheder på en måde, alle kan fatte.

der viser afbetalingsbetingelserne for de almindeligste afbetalingsperioder.

VI KUNNE have ønsket, at afbetalingsforretninger havde fået pligt til desuden at oplyse, hvad afbetalingstillægget svarer til i effektiv rente pr. år. Det har hidtil adskillige steder været procenttal af en størrelse, som nok ville vække en del kunder til eftertanke.

Så vidt går de nye bestemmelser altså ikke, men deres krav vil dog under alle omstændigheder medføre en afgjort forbedring af forbruger-informationen og dermed være et skridt videre mod en konkurrence, som bygger på reelle værdier i stedet for reklamefiduser.

Man har vel også lov at håbe, at de forretninger, som hidtil har taget de mest ublu afbetalingsrenter, nu tvinges til at moderere grådigheden lidt – eller til at se handelen gå andetsteds hen. En del forretninger, ikke mindst brugsforeningsbevægelsens, har jo længe givet de nu forlangte oplysninger.

FORUDSÆTNINGEN for, at de nye regler kommer til at fungere efter hensigten, er dog en effektiv kontrol med, at det, der opgives som kontantpris, virkelig er det mindste beløb, man kan få varen for, når man lægger pengene på disken. I visse perioder har det jo nærmest været det almindelige i nogle brancher, at man havde en katalogpris, som officielt var kontantprisen, medens alle vidste, at enhver kontantkøber uden vanskelighed opnåede en rabat på 10-15 pct. eller mere.

En sådan praksis betyder naturligvis, at der skabes helt forkerte forestillinger om det virkelige afbetalingstillæg. Forhåbentlig vil der også vise sig en mulighed for at komme dette onde til livs.

Gennemførelsen af de nye krav til prisskilte og annoncer blev muliggjort ved en lovændring, som gennemførtes for et årstid siden. Bestemmelserne har altså været temmelig længe undervejs,

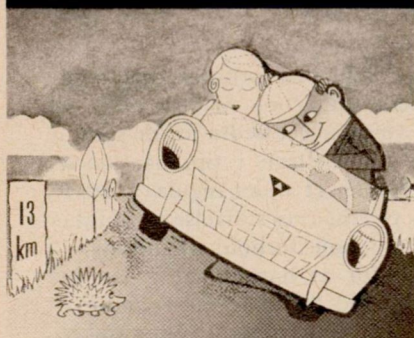
og de omfatter som nævnt kun et par varegrupper.

Sent er imidlertid bedre end aldrig, og Monopoltilsynet har stillet i udsigt, at andre vareområder vil blive inddraget under de samme regler, såfremt resultatet af nogle nu påbegyndte undersøgelser begrundet det.

FOR ET forbrugerblad som Samvirke er det en given sag, at forbrugeren har krav på klar besked om pris og kvalitet. Det gælder – hvad vi ofte har fremhævet – også prisen på den kreditydelse, som indgår i en afbetalingshandel, og vi kan derfor kun hilse med tilfredshed, at myndighederne nu vil søge at gennemtvinge en anerkendelse af dette rimelige krav også hos afbetalingshandlende, som ikke godvilligt har villet acceptere det.

Energisk gennemført vil de nye regler bidrage til sanering af en handelsform, som – hvad enten man kan lide det eller ej – er af stor betydning for mange forbrugere.

**Det er føreren
det kommer an på**



FP - forsikringen

Hvis uheldet sker . . . sikrer motorkøretøjets ansvarsforsikring mod erstatningskrav fra passagerer eller andre, og kaskoforsikringen dækker skaden på motorkøretøjet – men føreren selv dækkes ikke af disse forsikringer, og omstændighederne ved uheldet kan være af en sådan art, at passagererne heller ikke opnår erstatning på motorkøretøjets ansvarsforsikring eller fra anden side.

FP - forsikringen

yder erstatning til fører og passagerer, såfremt erstatning ikke opnås under en ansvarsforsikring eller lovpligtig ulykkesforsikring.

FP - forsikringen

træder til med supplerende erstatning, hvis den fra anden side opnåede erstatning er mindre, end den FP-forsikringen giver basis for.

Fører og Passagerer

hver forsikret med følgende forsikringssummer:

	Automobil. kr.	Motocykl. kr.
Ved invaliditet indtil	75.000	50.000
+ MLU-tillæg indtil yderl.	75.000	50.000
Begravelseshjælp	1.500	1.500
Ved død såfremt afdøde var forsørger for ægtefælle og/eller børn	40.000	25.000
Til efterladte børn under 18 år ydes yderligere kr. 1000 pr. år, barnet mangler i 18 år.		
Højeste erstatning v. død	100.000	100.000
– til en enkelt person dog ikke over	50.000	50.000

*En forsikring
De ikke kommer
uden om*



MEJERIERNES OG LANDBRUGETS
ULYKKESFORSIKRING G/S
Vester Farimagsgade 19, København V. Telefon 15 03 50

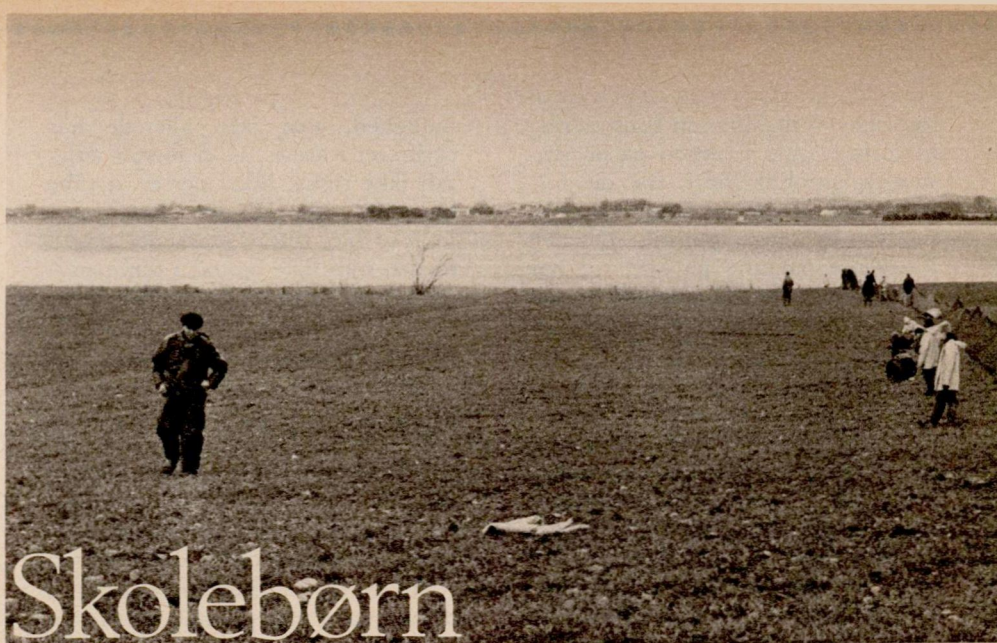
Skolebørn fanger levende HARER til eksport

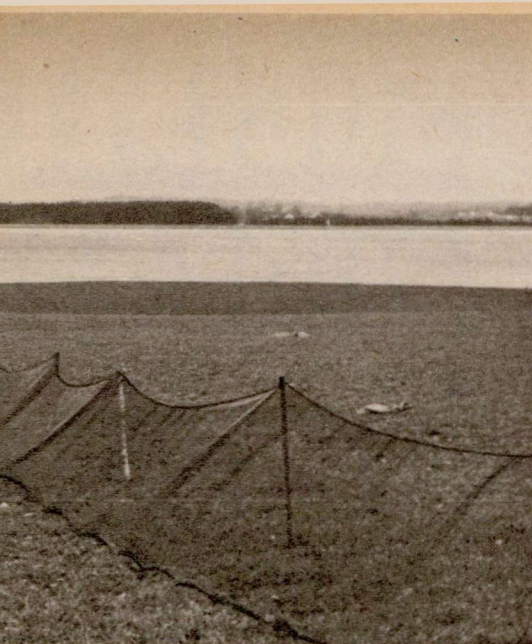
*Danmark eksporterer årligt
2–3000 levende harer til
andre europæiske lande, hvor
bestanden trænger til blod-
fornyelse.*

EN AF Danmarks mest kuriøse eksportartikler er: *levende harer*. De sælges over det meste af Vesteuropa til omkring 80 kr. for haren, godt fem-seks gange over kødprisen. Hvert år sendes næsten 3000 Morten Harer til udlandet. Her er de store, sunde og kraftige harer nemlig en hårdt tiltrængt blodsfornyelse for de lokale, degenererede hareracer.

Hareeksporten begyndte for omkring tredive år siden, men der kom dog først for alvor gang i den efter krigen. I dag regner man med, at en snes tusinde danske harer – plus deres efterkommere – lever i Vesttyskland, Italien, Spanien, Frankrig og Belgien, hvor der har været stor tilfredshed med de danske harer. Overalt i udlandet, hvor danske harer er udsat, er bestanden nemlig blevet sundere og kraftigere og har formeret sig stærkt.

Fangstmetoden er meget speciel, men har faktisk været den samme siden Arilds tid. Beskrivelser i gamle jagtbøger af harefangsten gælder faktisk også for jagten i dag: en





Det brune nylonnet er spændt ud over en mark på godset Rosenfeldt i Sydsjælland. Skolebørn, der er blandt fangerne, står foran nettet og venter på signal til, at klapperne går frem. Så skal fangerne gå i dækning, til harene er passeret, for derefter at drive dem ind i nettet. De allerfleste harer fanges af nettet, da det er jordfarvet, vikler benene ind i maskerne, kan tages og puttes i sække, som det ses af de to andre billeder.

mark omringes af et garn, hvori harene drives ind.

I vore dage fremstilles dette garn specielt til harefangst på fiskerietfabrikker. Nettet har masker på 3½ tommer, hvis tråde harens fødder vikles ind i. Det er kun halvanden meter højt, så haren kunne sagtens springe over, men det gør højst én ud af hundrede. Nettet er nemlig fremstillet af brunt nylon, der falder sammen med naturen – og det opdager Morten Hare for sent.

De fleste harer fanges på småøerne i det fynske øhav og på Samsø. Kun et enkelt sted uden for småøerne fanges harer i større stil. Det er uden for Vordingborg på godset Rosenfeldt, der ejes af hofjægermesterinde E. Oxholm-Tillisch.

Fra Rosenfeldt eksporteres i denne indfangnings-sæson omkring 7000 levende harer. De er indfanget på halvøen Knudshoved under ledelse af skovfoged H. K. Nielsen, som har taget del i denne harefangst siden han var dreng. Fangstsæsonen går fra oktober til januar. Garnet, harene fanges i, køres ud med en traktor omtrent som når en fiskerbåd „kører linen ud“. Det lange net koster tre-fire kroner pr. meter og spændes ud over en mark, hvor man på forhånd har observeret mange harer. En sådan mark er dog ikke en almindelig pløjemark, men et jordstykke på et halvt hundrede tønder land.

Og så den specielle indfangningsmetode: Tyve-tredive klapper driver harene ned mod nettet. Fangerne ligger godt skjult i græsset ti-femten meter foran nettet, og når harene er forbi og på vej med nettet, rejser fangerne sig, svinger med arme og ben, det bedste de har lært. Så sætter harene forskrækket tempoet op – og løber for fuld fart hovedkuls ind i nettet. Så er de lige til at pille ud og komme i en sæk.

Haren er et flegmatisk dyr, der roligt finder sig i sin skæbne. Der går sjældent mere end en time efter indfangningen, før den sidder i buret og ivrigt er igang med at æde af sukkerroerne. Dødelig-

Jeg er i mit es...

-jeg ryger TRUMF...

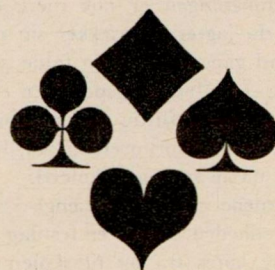


302B

**-stor cerut
til kun
50 øre**

Prøv den i dag
og sæt TRUMF
på Deres
cerutnydelse.

Fås i 10
og 50 stk.



GRAN FABRICA DE TABACOS PUROS

TRUMF



SKANDINAVISK TOBAKSKOMPAGNI

SKOLEBØRN FANGER LEVENDE HARER TIL EKSPORT

Fortsat fra foregående side

hedsprocenten under rejsen til det fremmede er forsvindende lille.

Fangstudbyttet er som regel fra hundrede til to hundrede harer pr. mark. De „drives“ over det samme jordstykke tre-fire gange. Ofte kommer det bedste jagtudbytte ved sidste forsøg. Man kan kun gå fire marker igennem om dagen, da det selvsagt tager sin tid at opsætte og nedtage de lange haregarn.

Kort efter indfangningen flyttes harerne fra sække over i særlige bure med tre rum, henholdsvis til én han og to hunner. Den lokale dyrlæge kontrollerer derpå dyrene for smitsomme sygdomme og udfylder de mange attester, der er nødvendige af hensyn til rejsen over landegrænserne.

Allerede dagen efter indfangningen sendes harerne afsted i en banevogn. Senest tre døgn efter indfangningen er de ved bestemmelsesstedet, og under rejsen har de gjort sig til gode med flækkede sukkerroer og hø. Man har enkelte gange forsøgt at sende harer med fly. Men de viste tydelige tegn på utilpashed, når de i løbet af blot tre-fire timer skulle transporteres fra minus ti grader i Danmark til en sydeuropæisk egn med plus 15 graders varme.

Eksporten af levende harer er en god forretning, selv om en tredjedel af salgsprisen går til driftsudgifter. Fangere og klappere skal jo lønnes, transportkasser kan kun bruges én gang, og leje af en banevogn er heller ikke billig.

Det altoverskyggende problem for skovfoged Nielsen på Rosenfeldt er dog at skaffe klappere og fangere. Skolebørn, der er med i indfangningen er nok mere end villige, men da jagterne strækker sig over en hel dag ad gangen, må den falde på en skolefridag. I indfangningsperioden er skovfoged Nielsen derfor flittig gæst på omegnens skoler, hvor han forhører sig om, hvornår eleverne næste gang har skolefri.

Børnene glæder sig længe i forvejen til begivenheden. Det er en festdag, og de unge jægere køres fra og til skolen i bus. Der trakteres med wienerbasser og sodavand og i den kolde tid med varm kakao. De voksne får dog også en snaps at varme sig på.

Når så jagten går ind, og børnene fanger harer, som fiskerne rødspætter, er der halløj over hele linjen. Det sker altid, at der er hul i en eller anden sæk, og når en stolt førstegangsfanger så putter haren i sækken, og den stikker af, får han en lang næse og de omkringstående et billigt grin.

Det er altså en både fornøjelig og indbringende form for jagt, og nogen fare for den danske harebestand udgør den i alt fald ikke. Sidste år blev der skudt 352.000 harer her i landet, og selv en sådan åreladning plejer harebestanden sagtens at kunne stå for.



Harerne drager ud i verden i et „trevevellers“ bur, en kasse med rum til en han og to hunner. Under rejsen er harerne godt forplejet med roer og hø. Rejsen sker med banevogn, da det har vist sig, at flyveturen går så hurtigt, at harerne ikke kan tåle den hurtige omstilling fra dansk kulde til sydeuropæisk varme.



SOCIALT SUPER MARKED

*med alle sociale
institutioner
under eet tag*

Tiden er inde til at forenkle vor splittede sociallovgivning, hvor folk må løbe fra Herodes til Pilatus for at få hjælp – en hjælp, som ofte kommer for sent, og når skaden er sket. Skemaet til højre viser modsætningen mellem det nuværende system og det tænkte, fremtidige. I artiklen på følgende sider uddybes tanken om fremtidens sociale supermarked nærmere.

Mange, og hver for sig isolerede, sociale myndigheder med hvert sit grundlag for socialydelser, findes i dag, som det fremgår af venstredelen i skemaet på hestående side. Som „stakitafrænsningen“ viser, er der tale om adskillelse mellem hver funktion, og dette kan medføre, at medborgere, der har behov for hjælp, må søge den ene myndighed efter den anden, for at få sit hjælpebehov dækket, må lade sig udspørge, registrere og kontrollere mange steder.

En anvendelig udvej på dette er tanken om et socialt supermarked, som omtales i artiklen. Samvirke har på grundlag af universitetslektor Bent Rold Andersens tanker optegnet skemaet med de to modsætninger. Fremtidens sociale supermarked fremgår af skemaets højre del. I stedet for den lange række sociale myndigheder (i dag), er det tænkt muligt, at tre myndighedsgrupperinger, opdelt efter arbejdets specialer og ikke efter den enkelte ydelses formål, kan træde ind i billedet. Derved koordineres hjælpen i mange tilfælde. Hver af de tre hovedgrene i det sociale supermarked „leverer“ ydelser, der ses i næstyderste række til højre i skemaet. Trangsårsagerne, der er anført yderst til venstre, lader sig også læse ind i skemaet over fremtidens sociale supermarked. De tre først nævnte årsager har forbindelse med den øverst placerede myndighed, mens de øvrige årsager har forbindelse til de to nederste myndighedsgrupperinger. Stregerne, der forbinder ydelserne, skal desuden vise, at fremtidens sociale supermarked skal kunne koordinere hjælpeydelse, så medborgeren bedst muligt og enklest muligt hjælpes i sin trangsårsag.

SOM DET ER I DAG

Vigtigste sociale myndighed

VIGTIGSTE SOCIALE YDELSER

SYGDOM

Sygekasse
lokal

LÆGELIG BEHANDLING
MEDICIN
DAGPENGE:
A. FOR LØNMODTAGERE
B. FOR ANDRE

**ARBEJDS-
LØSHED**

Arbejds-
løsheds-
kasse faglig og
lokal

ARBEJDSANVISNING
DAGPENGE

**ARBEJDS-
ULYKKE**

Forsikrings-
selskab,
flere lands-
omfattende

INVALIDITETSERSTATNING
EFTERLADTE-ERSTATNING
DAGPENGE

**ERHVERVS-
HÆMNING**

Revaliderings-
center
lokalt

ERHVERVSVEJLEDNING
ARBEJDSPRØVNING
OPTRÆNING, UDDANNELSE
UNDERHOLDSHJÆLP
ARBEJDSANVISNING

**GRAVIDITET
FØDSEL
M. V.**

Mødrehjælp
lokalt

VEJLEDNING
KONTANTHJÆLP
BØRNEUDSTYR M. V.

**TAB AF
FORSØRGER**

ENKEPENSION
OVERGANGSHJÆLP
UDDANNELSESHJÆLP
UNDERHOLDSHJÆLP
BØRNEBIDRAG

ALDERDOM

Socialudvalg (socialkontor) lokalt

FOLKEPENSION
PENSIONISTBOLIGER
PLEJEHJEM

INVALIDIT.

INVALIDEPENSION
HJÆLPEMIDLER
BEHANDLING
UDDANNELSE

**BØRNE-
PROBLEMER**

BØRNEINSTITUTIONER
FAMILIEVEJLEDNING
ØKONOMISK BISTAND
TILSYN M. V.

ANDET

ALM. FORSORGSHJÆLP
UDVIDET FORSORGSHJÆLP
SERVICEYDELSER

Fremtidens sociale supermarked

VIGTIGE SOCIALE YDELSER

Social myndighed

LØNMODTAGER-
DAGPENGE
(SYGDOM,
ARBEJDSLØSHED,
EVT. ANDET)

Afdeling for
dagpenge
Arbejds-
anvisning og
almen syge-
behandling

UNDERHOLDSHJÆLP
OG ANDEN ØKO-
NOMISK HJÆLP
FAMILIEVEJLEDNING
BØRNE-
INSTITUTIONER
OPTRÆNING
UDDANNELSE
HJÆLPEMIDLER TIL
HANDICAPPEDE
ERHVERVS-
VEJLEDNING
SOCIALMEDICINSK
BEHANDLING
ARBEJDSANVISNING
HUSMODER-
AFLØSNING M. V.
HJEMMESYGEPLEJE
M. V.

Afdeling for
underholds-
ydelser,
familieydelser
og social-
medicinsk
service

FOLKE-, ENKE-,
INVALIDEPENSIONER
PENSIONISTBOLIGER
ALDERDOMSHJEM
PLEJEHJEM
HJEMMEHJÆLP
OMSORGSYDELSER
HUSMODER-
AFLØSNING
HJEMMESYGEPLEJE
M. V.

Afdeling for
pensioner,
omsorgs- og
plejeydelser

VI HAR en splittet sociallovgivning. De forskellige former for offentlig hjælp og bistand er delt op på mange institutioner og områder, så det er intet under, at borgeren ofte løber sur i det, når han skal finde vej gennem vort sociale sikringsystem. Lad os illustrere det med et eksempel:

” En ung, let handicappet kvinde med to børn bliver enke. En sådan kvinde er som regel tvunget til at skabe sig en fremtid på arbejdsmarkedet. Hvis nu handicappet skaber erhvervsmæssige vanskeligheder, vil det være naturligt for hende at henvende sig på et *revalideringscenter* for at få bistand til løsningen af sine erhvervsmæssige problemer. Det hjælper hende ved at sætte en opskoling i gang. Mens dette står på, skal hun have klaret problemet med pasningen af sine børn, derfor må hun henvende sig i den lokale *børnehave*, og hvis der ikke er plads, må hun gå til flere forskellige børnehaver. Hun skal også leve, mens opskolingen står på, og denne underholdshjælp vil som regel blive formidlet af *socialkontoret*. Men det er ikke alle økonomiske problemer, hun kan klare blot ved at henvende sig her. Der kan f. eks. være problemer med skatten efter mandens død. Den må hun klare direkte med *skattevæsenet*. Senere hen kan hun komme i kontakt med *arbejdsanvisningskontoret*, som skal finde frem til et egnet job for hende. Hvis der nu ikke findes et egnet job, umiddelbart hvor

hun bor, og hun derfor må flytte, kommer hun i kontakt med den kommunale *bolig-anvisning*. . . I dette eksempel har den unge kvinde haft kontakt med mindst seks forskellige offentlige myndigheder for at klare sit problem. Hun skal hvert sted fortælle den samme historie om sit handicap, om sin mand, om sine børn, om sine sociale forhold, om sine indkomster o.s.v. Løsningen af hendes forskellige problemer afhænger først og fremmest af, i hvor høj grad det lykkes at få et virkeligt samarbejde i gang imellem hende og de sociale myndigheder, der skal hjælpe hende tilrette med ”

I det valgte tilfælde må man oven i købet huske, at alle disse henvendelser og samtaler skal foregå på et tidspunkt, hvor hun måske er psykisk svækket. Hun har jo netop mistet sin mand!

BEHØVER IKKE AT BLIVE KOLDT OG UMENNESKELIGT

TÆNK, hvis kvinden blot kunne henvende sig ét sted – i et *socialt supermarked* – lige ind ad døren, til én person, som har overblik over alle arter af hjælp.

„Dertil må vi nå,“ siger universitetslektor *Bent Rold Andersen*, Socialforskningsinstituttet. Udtrykket socialt supermarked kan muligvis for nogle lyde koldt og umenneskeligt. „Det gør det måske også, men,“ siger Rold Andersen videre, „man kan jo også stille det modspørgsmål, om den sociale hjælp bliver mere menneskelig, fordi man igennem en splittet sociallovgivning tvinger

borgeren til at løbe fra Herodes til Pilatus for at få sine sociale rettigheder. Den stærke opdeling behøver ikke at skabe et bedre klima for dem, der trænger til en hjælpende hånd, og de sociale ydelser bliver ikke mindre menneskelige, fordi man kun behøver at henvende sig ét sted.“

Socialmedarbejderne behøver da heller ikke under et forenklet system at blive mere umenneskelige og ufølsomme. De fleste har antagelig valgt deres job på grund af en særlig interesse for *mennesker*.

KUN én gang i vort lands historie har man forsøgt at se de forskellige sociale funktioner i deres indbyrdes sammenhæng. Det skete, da man gennemførte socialreformen i 1933. På det tidspunkt forsøgte man at skabe et system af sociale ydelser, der indbyrdes var afstemt efter hinanden. Men de ændringer, der siden da er sket i sociallovgivningen, har medført, at væksterne i den socialpolitiske have til en vis grad har fået lov til at vokse vildt.

Socialreformen af 1933 blev skabt i en periode, hvor modtagelse af sociale ydelser af mange blev betragtet som noget mindre værdigt. Det var derfor vigtigt dengang, at det blev slået fast, at der var grupper af personer, som uden egen skyld var kommet i trang, f. eks. syge, invalider, arbejdsløse og gamle. Derfor blev der lavet særordninger for sådanne grupper. En væsentlig del af splittelsen i dansk sociallovgivning hænger sammen med, at særordninger er



FORTRYDELSES - PARAGRAF

NYT OM LIVSFORSIKRING

- ✱ Livsforsikring ordnes gennem skriftlig aftale. Beslutningen bør være vel overvejet og alle forhold klart fremført. Ingen TRYG-medarbejder foreslår en livsforsikring, som der intet behov er for.
- ✱ Alligevel hænder det, at kunden fortryder. TRYG har med en nydannelse indenfor livsforsikring indført en fortrydelsesbestemmelse: **Indenfor 3 dage efter underskrift har kunden ret til at ophæve aftalen.** En meddelelse herom til TRYG-medarbejderen – eller direkte til selskabet – og aftalen er bortfaldet.
- ✱ Livsforsikring afpasses efter de penge, der er til rådighed. Den skal aldrig være for stor, men heller ikke for lille. Der skal altid være penge straks ved død, men er man lykkelig at leve længe, er det godt at få penge selv. Livsforsikring er økonomisk sikkerhed i en usikker verden.
- ✱ Livsforsikring i TRYG gi'r bonus – på samme måde som Brugsen gi'r dividende. I TRYG tilfalder overskuddet kunderne – alene. *Skattefri* opsparing gør det muligt at få en livsforsikringssum, der gi'r virkelig sikkerhed. Den fagligt uddannede TRYG-mand er Deres hjælper.

TRYG-MANDEN FORTÆLLER MERE OM LIVSFORSIKRING

... de forsikredes eget selskab

ANDELS-ANSTALTEN TRYG . ROSENØRNS ALLÉ 1 . KØBENHAVN V . TELEFON (01) 35 22 11
(gensidigt livsforsikringsselskab)

vokset i tal, efterhånden som det er gået op for befolkningen, at også enker, tuberkuloseramte og mange andre er i trang uden egen skyld.

DE FATTIGE SÆRLIGT ISOLERET I VELFÆRDSSAMFUNDET

IDAG er der heldigvis langt større forståelse af, at modtagelse af sociale ydelser er noget naturligt, vi alle kan komme ud for. Det unaturlige i den splittede sociallovgivning træder derfor stærkere frem. De fattige i velfærdssamfundet står alene og har kun de andres velstand at måle sig selv med. Oplevelsen af at være kommet til kort forstærkes. Fattigdommen bliver på en måde særlig ydmygende, når den findes i velfærdssamfundet. Ydmygende for den fattige og også ydmygende for det samfund, hvori den findes. Fattigdom i velfærdssamfundet opleves af den fattige som et personligt nederlag. Og det omgivende samfund viser ofte en tilsvarende negativ holdning over for den fattige. Fordømmelse er hyppigere end forståelse. I det hele taget eksisterer der i overflodssamfundet en uhyggelig mangel på social forståelse, hævder Bent Rold Andersen.

OPLYSNING er afgørende for, at der skabes bred indsigt – ikke bare hos befolkningen, men også hos personalet på de sociale institutioner. Kravet om bedre uddannelse presser sig stærkt på. Det er nødvendigt, at man i alle kredse får forståelsen af, at skal hjælpen virkelig være effektiv, ja, så skal den faktisk sætte ind, før skaden er sket.

MEN er det ikke at komme for langt ud, når vi skal til at hjælpe, inden mennesker faktisk har hjælp behov? Misbrugsfrygten eksisterer i bedste velgående. Vil folk ikke komme styrtende, så snart der bare er optræk til vanskeligheder. Af de 50.000 mennesker, der i øjeblikket er ansat indenfor socialforsorgen, er et meget stort antal beskæftiget med kontrol.

Hovedindstillingen hos mennesker er denne: Jeg vil prøve at klare mig selv så længe som muligt. Man er tilbøjelig til at betragte socialkontoret som sidste station.

Bent Rold Andersen betoner, at man skal komme denne frygt for socialkontoret til livs. Dette kontor skal ikke være sidste station – det skal tværtimod være 1. station, når man mærker, at alvorlige problemer truer eksistensen. Den effektive hjælp er den, der sætter ind, inden skaden er sket.

HVORDAN har De tænkt Dem *det sociale supermarked*?

„Det vil kræve en længere periode at nå hen til det mål, som jeg tænker mig, en social institution med alle former for hjælp samlet under ét tag, svarer Bent Rold Andersen. Allerstørst må lovgivningen forenkles. Vi må have færre slags ydelser. Ulykkesdagpenge, sygedagpenge, arbejdsløshedsdagpenge etc. må kunne f. eks. harmoniseres og eventuelt slås sammen. De mennesker, de omfatter, har jo alle det tilfælles, at de mister indtægt uden egen årsag. De har de samme behov. Hvorfor skulle ydelsen så ikke kunne være den samme? Der er f. eks. også de forskellige former for udvidet hjælp til værne-

pligtige, enker, tuberkulose- og polioramte. Alle disse grupper kunne også godt slås sammen i én gruppe, og området for denne bedre og rigeligere hjælp kunne udvides, så den blev hovedreglen i stedet for undtagelsen. Man ville også dermed komme forskelsbehandlingen til livs, men man må komme ind på at give rigelige ydelser.“

Sociale centre er iøvrigt ikke ukendte i Norden. Man har noget i den retning i Malmø, man er ved at bygge den form for enhedsbehandling og enhedsadministration op i Göteborg og i Oslo.

Man vil herre- og vanementalitet på socialkontorerne tillivs. Malmø socialdirektør, *Bengt Hedlén*, eren erklæret anti-bureaukrat.

„Filosofien bag reformen i Malmø, siger socialdirektøren, er at erstatte begrebet for-

sorg med *service*. Det skal ikke være ydmygende at henvende sig til socialkontoret, men en ret for enhver borger. Velstandssamfundet er så kompliceret, at enhver kan få behov for hjælp, og vi byder alle velkommen. Ellers var der heller ingen mening med den nye målsætning.“

Den kommission, der herhjemme er nedsat for at udarbejde planerne for en ny socialreform, står over for et omfattende arbejde.

Forenkling må være nøgleordet for den kommende sociallovgivning. Det sociale supermarked vil lette den trange vej efter hjælp for dem, der af så mange årsager slås ud i tilværelseskampen. Det vil ikke være en kold, forkromet, umenneskelig institution, for den vil på den hurtigste og mest effektive måde fremskaffe hjælp.



Vi'ka'li
VIKA
vi ka'...

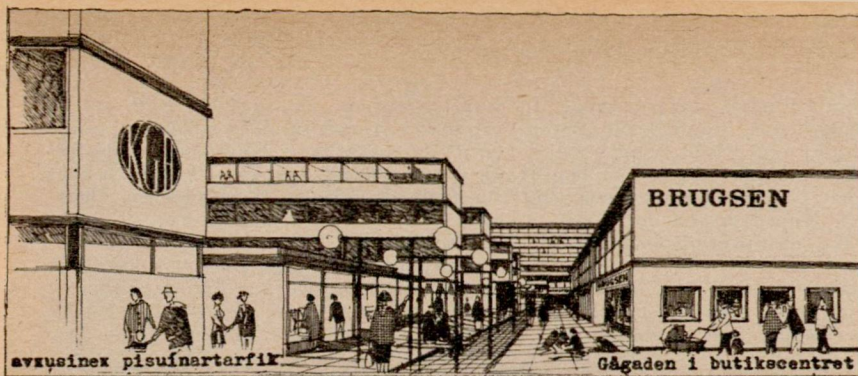


Ih, hvor er det altså dejligt at åbne madpakken, når mor har givet os VIKAPålægsschokolade med på maden (det stykke bli'r altid gemt til sidst!). VIKAPålægsschokolade rækker langt, for der er hele 24 stk. i hver pakke – og det fås både som fløde og bitter. En pakke med 24 stk. à 113 g koster kun kr. 1,68 (det kan man da kalde billigt pålæg!).

VIKA PÅLÆGSCHOKOLADE – madpakkens bedste stykke!



BRUGSEN



Også udenfor brugsforeningskredse regner man med, at brugsen kommer til at spille en rolle i fremtidens Grønland. Da kommunalbestyrelsen i Godthåb for nylig udsendte en orientering om Godthåbs udviklingsplaner, illustreredes den bl. a. med denne tegning af et påtænkt butikscenre. — Det må dog understreges, at det er en fremtidssantasi.

Flotte resultater for brugsen i Grønland

AT NOGEN afbetaler et rente- og afdragsfrit lån, inden de er nødt til det, turde vist høre til sjældenhederne, ikke mindst i vor kapitalfattige tid. Men det gør brugsen i Nanortalik, og den leverer dermed et nyt, overbevisende vidnesbyrd om den grønlandske brugsforeningsbevægelses livskraft, som netop i vinter er blevet dokumenteret på flere måder.

Da Nanortalik-brugsen startedes i 1963 som Grønlands første, havde den 37 medlemmer. Den overtog som lejer *Den kgl. grønlandske Handels* temmelig forældede, lokale butik med varelager og skaffede den nødvendige startkapital bl. a. ved at låne 50.000 kr. af FDB. Som en håndsrækning til den grønlandske pionerforening blev lånet gjort rente- og afdragsfrit for en femårsperiode.

Brugsen konkurrerer i denne by med privat handelsvirksomhed. Alligevel kunne den ved generalforsamlingen i vinter — d. v. s. efter 3½ års virksomhed — notere bl. a. følgende resultater:

- * Medlemstallet er vokset til 262, hvilket vil sige, at et overvældende flertal af de lokale husstande er medlemmer.
- * Årsmøtningen er steget til 2,9 millioner kr., hvilket er en fremgang alene i løbet af det sidste år på 15 pct.
- * Foreningen har bygget egen butik — til 1½ million kroner.
- * Man arbejder nu med planer om at udvide brugsens virksomhed med et bageri.
- * Der betales 4 pct. i dividende.

Alligevel havde man råd til at meddele FDB, at man ønskede allerede nu at påbegynde tilbagebetalingen af startlånet med 5000 kr. pr. kvartal — skønt der altså var et par år tilbage af den afdragsfrie periode.

I generalforsamlingen deltog i øvrigt ca. 300 mennesker — 25–30 pct. af Nanortaliks befolkning.

Den næstældste, grønlandske brugsforening — i *Sukkertoppen* — som kun er et par år gammel, er startet under væsentlig andre vilkår end foreningen i Nanortalik. Sukkertop-brugsen arbejder i direkte konkurrence med *Den kgl. grønlandske Handels* detailvirksomhed, som her er en af Grønlands største og mest veldrevne. Til trods herfor kunne brugsen for sidste regnskabsår notere en fremgang i omsætning på 16 pct. — til 1,1 mill. kr. — og en stigning i antallet af medlemsfamilier fra 152 til 192.

Forretningen har til huse i en bygning, som er opført af FDB, og hvor brugsen hidtil har været lejer. Den har imidlertid allerede nu besluttet at købe bygningen og betale FDB ud. Hovedparten af købesummen på 205.000 kr. kan lånes i den grønlandske erhvervsstøttefond, men den nødvendige udbetaling, 34.000 kr., lægger

brugsen kontant på bordet. Samtidig har den i år købt — og betalt — et frysehus til 20.000 kr. Den fine likviditet stammer bl. a. fra, at medlemmerne på mindre end to år har opsparet en driftslånskonto på 16.000 kr.

Heller ikke her slår man sig til ro med den opnåede position. Foreningen i Sukkertoppen har således anmodet om at få tildelt en byggegrund i et påtænkt bycenter, så brugsen kan blive rigtigt placeret i den kommende udvikling.

Den tredje grønlandske by, som får en brugs, bliver *Godthåb*, Grønlands største by. Her har man i vinter stiftet *Brugsforeningen Nuk*, og man forhandler for tiden om starten af den forretningsmæssige virksomhed. En mulighed er, at brugsen — ligesom søsterforeningen i Nanortalik — overtager *Den kgl. grønlandske Handels* lokale detailvirksomhed, hvilket ville harmonere med det princip i den danske Grønlands-politik, som går ud på, at den grønlandske befolkning i videst mulig udstrækning selv skal overtage ansvaret for den økonomiske udvikling. KGH driver i Godthåb tre butikker med en samlet omsætning på ca. 14 millioner kr., så en brugs i dette format ville blive mellem Danmarks 6–8 største.

Hvorvidt en sådan overdragelse kan finde sted, er endnu ikke afklaret. Lader det sig ikke gøre, har bestyrelsen for den nye brugsforening imidlertid bemyndigelse til at gå i gang med et byggeri eller leje butiklokaler. Medlemstallet er foreløbig godt 100, men formanden, kredsdommer *Peter Nielsen*, regner med, at medlemstilgangen først for alvor kommer i gang, når foreningen kan åbne sin butik.

Der er udsigt til et samarbejde mellem brugsforeningen og Godthåbs forsamlingshusforening. Det ville for brugsen være af både kapitalmæssig og omsætningsmæssig betydning, bl. a. fordi forsamlingshusets kiosk omsætter for godt 1 million kr. om året.

Meget tyder på, at Grønlands fjerde brugsforening vil blive stiftet i *Frederikshåb*, hvor der er dannet et arbejdsudvalg, som for tiden undersøger de praktiske muligheder for start af en brugs.

Det er bemærkelsesværdigt, at det netop er i Godthåb og Frederikshåb, man nu arbejder med sådanne planer. Disse steder er (ligesom Sukkertoppen) blandt Grønlands fire „udviklingsbyer“ — de åbentvandshavne, som vil blive Grønlands økonomiske og befolkningsmæssige centre under de næste årtiers udvikling.

De gode resultater fra Nanortalik og Sukkertoppen har dog også vakt opmærksomhed andre steder i Grønland, så der er al mulig grund til at tro, at brugsforeningsbevægelsen i de kommende år vil vinde yderligere terræn i vor nordlige landsdel.



Hovedkontorets personale på ét billede

EN SOMMERDAG i 1911 drog *hele personalet* i FDBs hovedkontor i København på udflugt til Bagsværd sø. Alle tyve var med. De ses herover med koner, børn og indbudte venner. Billedet har *Samvirke* modtaget fra en tidligere FDB funktionær, *L. W. Jensen*, der nyder sit otium i Bøgesvang ved Agerbæk station. Han sidder selv — som dengang yngste mand i fællesforeningen — midt i billedets forgrund. Ved siden af ham ligger (med hvid vest) direktør *P. Eskesen*, der blev FDBs første forretningsmæssige leder efter forinden at have været friskolelærer.

Ak ja — det var dengang.

Udstillinger på FDBs centralafdelingen

I „gamle dage“ solgte brugsforeningerne overvejende kolonialvarer og havde højest et begrænset udvalg i tekstil og isenkram. Når brugsforeningsmedlemmer *dengang* var interesserede i større forbrugsartikler, måtte de aflægge besøg på *prøvelagre*, der var indrettet landet over i FDBs afdelinger.

Butiksudviklingen er jo gået frem med stormskridt i de seneste år, ustandseligt udvides varesortimentet i brugsforeningernes butikker, og prøvelagene i deres gamle skikkelse har udspillet deres rolle.

Efterhånden vil man nu gå over til at byde på *vareudstillinger* i egnede lokaler i FDBs syv centralafdelinger. Her vil forbrugerne på underholdende og afvekslende måde kunne studere:

- * *Varige forbrugsgoder*, et omfattende udvalg af „større ting“ gas- og el-komfurer, køleskabe, fryser, vaskemaskiner m. m.
- * *Sæsonvarer* efter årstiderne, f. eks. haveartikler i forårsmånederne og juleprægede varer sidst på året.
- * *Gaveartikler* i form af kunstgenstande. Her kræver forbrugerne oftest et stort og rigt udvalg, før købsbeslutningen tages og et sådant udvalg kan kun de allerfærreste butikker opstille. Det vil først og fremmest dreje sig om porcelæn og glas.
- * *Artikler, der demonstreres* i centralafdelingernes meget populære *brugscentre*, og som demonstrationernes tilskuere ønsker at høre mere om.

Officersbesøg i FDB

HVORDAN undgås stop i varestønnen fra FDB ud til brugsforeningerne og dermed til forbrugerne? FDBs løsning på problemet studeres indgående af fagfolk, men hvad kommer de officerer ved? Det viste sig for nylig, at officerer i høj grad beskæftiger sig med forsyningsproblemer og endog har under visning i emnet. Højststående officerer fra hær, flåde, luftvåben, hjemmevern, lægekorps m. v. besøgte FDBs hovedkontor og fik af direktør *F. Metzloff* demonstreret FDBs metoder. FDB gæster var deltagere i et stabskursus for intendanturofficerer der afholdes på Forsvarsakademiet, forsvarrets „universitet“ hvis leder, oberst *M. Rosenløv* ledsagede selskabet sammen med orlogskaptajn *Ib Jørgensen*.

Nye medlemmer af FDBs repræsentantskab

* Brugsforeningerne i *Brønderslev*-kredsen har valgt forsøgsassistent *Aage Bach*, Tystrup, som deres medlem i FDBs repræsentantskab. Mandatet var blevet ledigt efter det hidtidige repræsentantskabsmedlem, gdr. *Gunnar Skov Andersens* val til FDBs bestyrelse.

* Fra *Næstved*-kredsen er gdr. *Hans Fritzner*, Vrangstrup indvalgt i repræsentantskabet, hvor han afløser mejeribestyrer *Kaj Sørensen* Vallensved.

VINDERNE AF SAMVIRKES JULEOPGAVE

DER ER spekuleret over danske åer og smalle vandløb i tusindvis af hjem, hvor man ville løse Samvirkens juleopgave.

Den rigtige løsning er: 1 Ribe å • 2 Lillebælt • 3 Øresund • 4 Odense å • 5 Alssund • 6 Karup å • 7 Skern å • 8 Limfjorden • 9 Gudenå • 10 Suså.

Blandt titusinder af løsninger blev som første vinder udtrukket: *Emil Larsen, Skovløbervej 3 st., København NV*, til hvem en Major vaskemaskine nu er på vej.

En gavepakke med produkter fra brugsforeningernes egne fabrikker tilsendes hver af disse femten vindere:

Anna Hansen, Havrevangen 25, Ålborg.

Fru Else Christensen, Goldschmidtsvej 26¹, Vordingborg.

Helga Larsen, Julius Blomsgade 25⁴, København N.

Fru Nanna Jacobsen, Klostergades skole, Vejle.

Viola Madsen, Gl. Øverødvej 3¹, Holte.

H. P. Hansen, Læssøesgade 61², Århus C.

Osv. Nielsen, Levysgade 17 a², Horsens.

K. Jensen, Søndervang 1, Karise.

Fru M. Larsen, Øksnebjergvej 3, Odense.

Ole Grønlund, „Ørritslev Pilegård“ pr. Otterup.

Sigrid Kolle, Østergade 22, Hals.

M. Bildsøe Hansen, St. Blichersvej 14, Kølvrå.

Fru Pouline Pedersen, Rimsø Voldby pr. Grenå.

Fru Henny Nielsen, Stationsvej 2, Ølstykke St.

Esther Fogh, Skolevej 36, Galten.

BØRNEENS PRÆMIER:

Mellem børn under 16 år, der havde indsendt løsninger på juleopgaven, har Samvirke trukket lod om en legetøjspræmie til hver af disse 25 heldige:

Birgit Andersen, 14 år, Vittarp Outrup.

Connie Hansen, 12 år, Refsgårdslund Dambrug, Egtved, Jylland.

Hans-Henrik Knudsen, 10 år, Hillerødvej 25¹, Lyngby, Nordsjælland.

Jane Christiansen, 11 år, Langetoftegård, Agerup pr. Hyllinge.

Kirsten Bruun, 11 år, Fasanvej 20, Tjærborg.

Holger Kofoed, 10 år, „Møllegård“, Rø, Bornholm.

John Andersen, 9 år, Stenvangen 16, Korsør.

Elisabeth Laugesen, 11 år, Kragelund, Bække.

Lisbet Marcussen, 12 år, Kirkeværløsevej 23¹, tv., Værløse.

Søren Nielsen, 13 år, Aes Mark pr. Tvingstrup.

Anni M. Thomsen, 9 år, Myntevej 29, Riisskov.

Marie Helleberg Skousgaard, 11 år, Spættens Kvarter 5 C, Albertslund.

Ann Christiansen, 13 år, Kinavej 23, København S.

Asger Egelund, 15 år, Troldhøj 4, Kyndby pr. Krogstrup.

Karin Egelund, 13 år, Troldhøj 4, Kyndby pr. Krogstrup.

Vagn Eriksen, 12 år, Villabakke, Ollerup, Fyn.

Anders Stovgaard Nielsen, 13 år, Borridsø pr. Thorsø, Jylland.

John Rasmussen, 9 år, Nyborre pr. Borre, Møn.

Susanne G. Andersen, 13 år, Frørup brugsforening pr. Frørup, Fyn.

P. Nørgård Andersen, 10 år, Vantinge pr. Ringe, Fyn.

Thomas Lilliebjerg, 7 år, Valhøjs Allé 75⁴, Rødovre.

Anette Poulsen, 11 år, Tårnbyvej 29, Kastrup.

Flemming Pranov, 12 år, Erantisvej 25, Næstved.

Jørn Ole Brader, 10 år, Damgade 3, Brønderslev.

Karin Andersen, 12 år, Vestergade 19, Holsted.

Der findes en
cerut, der er lige
så mild som en
cigaret... prøv selv
BLÅ BELLMAN



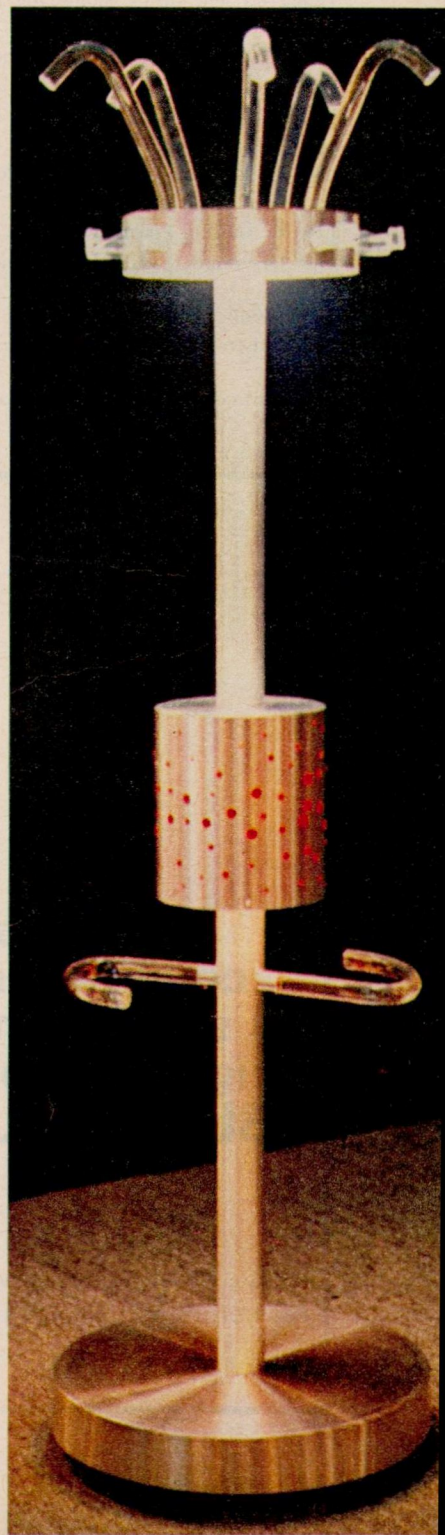
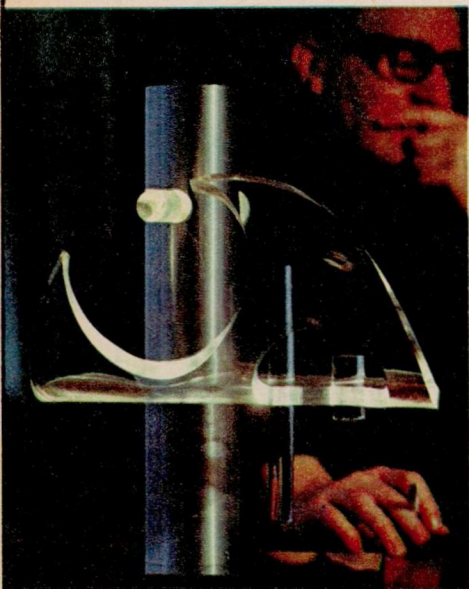
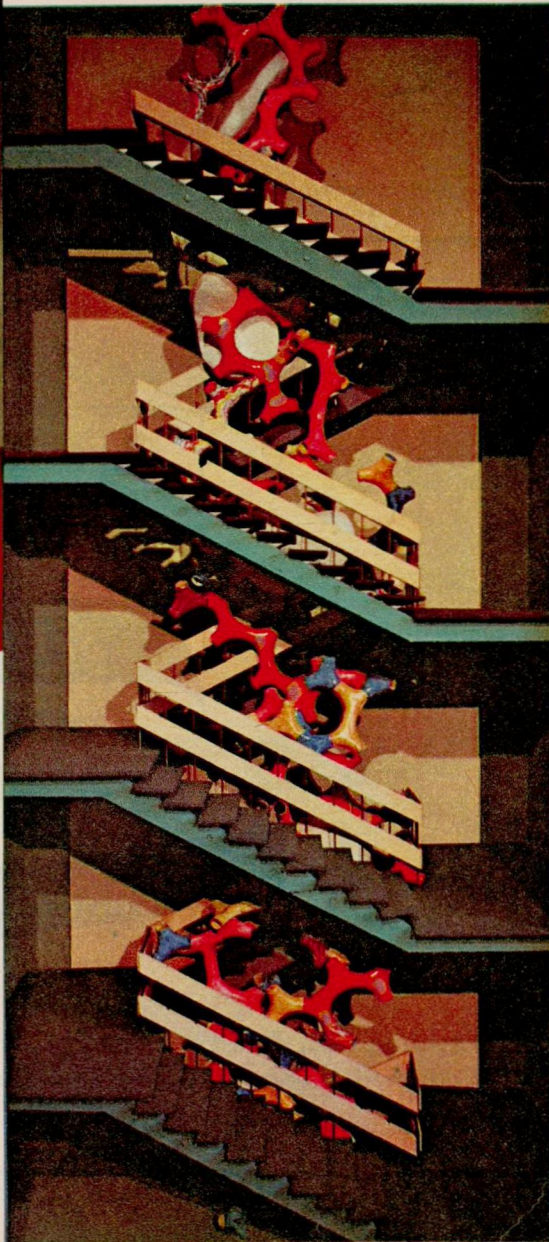
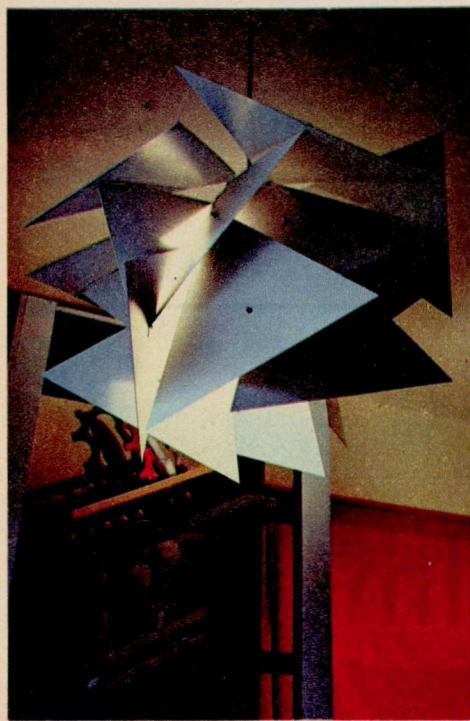
NORDISK TOBAKS KOMPAGNI A/S

De vil blive overbevist ved første drag... BLÅ BELLMAN forbinder cigarettens mildhed med ceruttens fordele: mættende fyldighed - længere rygetid. Prøv den idag - kun 45 øre pr. stk.



der er **LYS** i skulpturen

Forskellige former for lysskulpturer ses her på siden. Lampetten øverst til venstre og stumtjeneren nederst til højre er af billedhuggeren Knud Hvidberg. Arbejdet i midten til venstre er af arkitekt Preben Dal, som kalder det en „Trigon“ – han er nederst i venstre hjørne fotograferet ved en lysskulptur af Børge Jørgensen. Under disse linier i midten ses en 2,25 m høj model til en lysskulptur tegnet og udført af maleren Peter Severin og Jens Flemming Sørensen for et svensk medicinalfirma. Den er tænkt som en 15 meter høj trappeskulptur op gennem 5 etager. Den bygges af forskellige plastic-elementer og skal afgive lys i mange farver, nogle lyskilder stationære andre bevægelige. Med hentydning til medicinalvirksomheden findes tabletlignende elementer – de skal være 3 meter lange. Modellen var udstillet på Ungdomsbienalen på Charlottenborg.



Et elektro-firma åbnede sine værksteder for en gruppe unge kunstnere, og resultatet blev nogle spændende lysskulpturer, som nu eksporteres verden over.

PLASTIC-DIREKTØREN. Ordet blev brugt i skuespillet *Teenagelove*. Plastic havde og har stadig en odios klang. Det er et nedværdigende materiale, ikke fint nok, synes nogle.

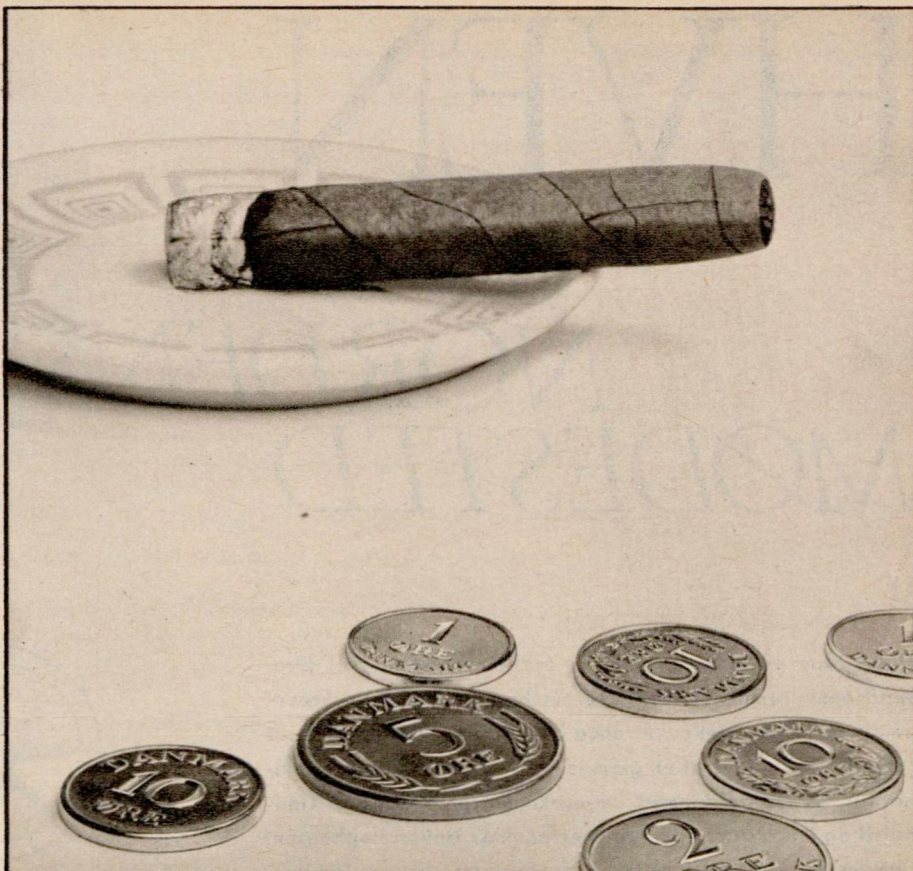
Men det passer jo ikke. Plastic er et af vor tids materialer: Kunstnerne har bevist det forlængst. Det er kommet for at blive. Det er mangel på fornemmelse for vor tids materialer, hvis man bruger plastic som skældsord.

Dette forsvar for plastic leveres af arkitekten Preben Dal, som har samlet en gruppe unge kunstnere til et videre samarbejde med lysskulpturer – navnene er Børge Jørgensen, Knud Hvidberg, Sonja Bro, William Soya, Jytte Augustesen, og i denne vinter har Jens Flemming Sørensen og Peter Severin samarbejdet om en opgave til et trappeparti – en lysskulptur, der skal være 15 meter høj. (Se billedet på modstående side).

Firmaet H. Følsgaard Elektro A/S har simpelt hen åbnet sine værksteder med alt til rådighed værende moderne værktøj og maskiner: båndsav, rundsav, drejebænk, maskinsaks, punkt-svejs, elektrosvejs m. m. og giver kunstnerne lov til at arbejde der. Ud af det kommer der fritstående skulpturer, lampeagtige ting og „relieffer“ i materialer som plexiglas, aluminium, jern, stål og forskellige slags plastic-materialer. Fælles for alle arbejder er, at det elektriske lys indgår som en kunstnerisk hovedbestanddel. Man arbejder ganske bevidst med lysvirkningerne, lysets styrke, dets valører, dets refleks i materialerne og disses omformning af lyset. Ligesom en billedhugger arbejder med form og rum kan man sige, at disse kunstnere modellerer med et ekstra „materiale“ – det elektriske lys.

Kunstnerne udfører på værkstedet en prototype, hvorefter værkstedet fabrikkerer efter denne – lysskulpturerne fremstilles ofte i 15–20 eksemplarer. Dermed kan de enkelte arbejder sælges til en mere overkommelig pris, end hvis tingen kun skulle eksistere i et enkelt eksemplar. En demokratisering af kunstværket.

Man er jo da heldigvis ved at komme snobberiet for enkeltstykker til livs, siger Preben Dal. Den gode reproduktion og det gode stykke grafik, som også eksisterer i flere eksemplarer, har fået sin chance. Lysskulpturen er et sådant stykke kunsthåndværk, som i dag har et marked verden over i offentlige bygninger og i private hjem.



- tænk ...for 39 øre!

Nu er det lykkedes! Vore rå tobaksindkøbere og teknikere har sammen skabt en helt ny cerut - Partner. Indkøberne har skaffet rå tobak som til langt dyrere mærker, tobakseksperterne har røget sig frem til den bedste blanding - og hermed er grundlaget skabt for en cerut af kvalitet. Nu var problemet kun at få den ned i pris. Her har den mest moderne teknik rakt håndværksmæssig tradition hånden. Prøv selv Partner i dag. De får cerutkvalitet i 1. sortering til »frasorteret pris«.

1 stk. 39 øre,
10 stk. kr. 3.90,
50 stk. kr. 19.50.
Smag den



333

HVEN

NORDENS HVEN FYR MØDESTED

Hven fører en hensygnende tilværelse. Hvordan skal Øresundsøens fremtid formes? Herom har der været udskrevet en skandinavisk idékonkurrence blandt arkitekter. Et indkøbt forslag, udarbejdet af en gruppe arkitekter på FDBs arkitektkontor i samarbejde med havearkitekterne Klaaborg, Lindhardt og Moos samt tidligere chefredaktør Hakon Stephensen, bygger på den tanke, at Hven burde være centrum for nordisk samarbejde samtidig med at være rekreativt område for Øresundsregionens befolkning. Denne artikel af Hakon Stephensen begrundet ideen og er illustreret med tegninger udført efter de til idékonkurrencen indgivne skitser.

Den syttende oktober sidste år holdt de nordiske handelshøj-skolers elever en kongres i København. Den indledende taler var den daværende udenrigsminister *Per Hækkerup*, der straks tog fat på kongressens hovedemne: Øresundsområdet som et økonomisk og erhvervsmæssigt centrum med store fremtidsmuligheder.

På grund af deres geografiske beliggenhed, sagde udenrigsminister Hækkerup, vil hverken Oslo eller Stockholm kunne konkurrere med Hamburg. Men *København-Malmø-Helsingborg-Helsingør* har mulighed for at blive det metropolis, Norden må og skal have, og ministeren tilføjede: - Hvis ikke ekstraordinære store udgifter eller ulemper spænder ben, vil Saltholm være en helt eventyrlig god placering for den kommende lufthavn, og tænker man sig *Hven* udlagt som rekreativt område, vil Øresundsregionen kunne byde på to faciliteter, som ingen andre storbyområder i verden kan præstere så centralt beliggende...

Da den danske udenrigsminister holdt denne tale, vidste han ikke, at der tre uger forinden var indleveret et projekt til den store nordiske konkurrence om Hven's fremtid. Et projekt, som netop dækkede de synspunkter, han fremsatte. Ingen havde heller mulighed for at gøre ham opmærksom på denne kendsgerning, for konkurrenceprojekter er strengt anonyme indtil det øjeblik, bedømmelsen har fundet sted.

Den nordiske idékonkurrence om Hven (eller *Ven*, som det hedder på svensk) blev i foråret 1965 udskrevet af Landskrona bystyre i samarbejde med *I/S Ven* (øen er for nogle år siden lagt ind under Landskrona byområde).

Konkurrencens mål var at få belyst mulighederne for en fremtidsplanlægning. Hidtil har Hven søvet lidt af en Tornerosesøvn. Det er et yndigt sted, men også et sted, der langsomt



affolkes, fordi der intet sker. Teglandbruget går sin stille, lidt træge gang, indbyggertallet daler jævnt. Hven er fire kilometer lang og to kilometer bred, men i dag bor der kun omkring tre hundrede mennesker på dette areal. Bolignød kender man ikke. Tværtimod er der rigelig med husrum, det er gamle, der sidder tilbage. Ungdommen søger andet steds hen.

På denne baggrund er så konkurrencen udskrevet. Projekterne blev afleveret de sidste dage i september sidste år, og for nyligt blev resultatet af bedømmelsen afgjort.

Et projekt, fremstillet i samarbejde mellem arkitekt, redaktør Hakon Stephensen, København, havearkitekterne Klaaborg, Lindholdt og Moos med Bent Andersen som medarbejder, samt af FDBs arkitektkontor ved Olaf Andreassen, Henning Holde, Knud Asger Jensen, Allan Jessen, Oscar E. Kjer og Hans Nielsen, blev af bedømmelseskomiteen indkøbt for 5000 svenske kroner. Det er samme gruppe, som for et par år siden opnåede et tilsvarende resultat ved sin deltagelse i en stor arkitektkonkurrence om fremtiden for rådhuspladsen i København.

I en tegning, der er opbygget på grundlag af konkurrenceprojektet, vises her Hven i en oversigt, og på næstfølgende side redegøres for principperne i besvarelsen og desuden vises detaljer af et af projektets to kernepunkter, den nye havn.

Se også de følgende sider

Hven skal bevares som en kuplet ø i Øresund, og skal ikke være spekulationsområde for udstykningshajer så lidt som en anden classes dyrehavsbakke. Ud fra disse synspunkter har den ovenfor nævnte gruppe udarbejdet sit konkurrenceforslag om Hvens fremtid. Al ny bebyggelse koncentrerer i et område mellem Uranienborg-ruinen og Norrebro havn. Ned mod denne skråner terrænet jævnt, og faldet udnyttes sådan, at en række nordiske kulturinstitutioner placeres hver på sin terrasse, hver

i et voldindrammet område allé fører fra Uranienborg gennem dette areal, og bla det også som en hyldest til nomen Tycho Brahe er retning absolut nord-syd. kulturbyen (altså t.h. på gen) tænkes en golfbane Bortset fra sirligt holdte plæner omkring banens atle ler" stiller golf ingen krav rænet, noget af sporten er pelthen vandringen i terræn for kulturbyen tænkes en li havn anlagt med en enkel

HVENS FREMTID SKAL BÆRES AF EN IDE

Konkurrenceforslaget, der er skildret såvel på foranstående som på disse sider, er udarbejdet af den samme kreds, der forrige år fik et projekt indkøbt ved den store konkurrence om bebyggelsen af Industriforeningens grund ved Rådhuspladsen i København. Dommerkomiteen gav dengang deres forslag en meget rosende kommentar, hvor man nærmest beklagede ikke at kunne foretage en direkte præmiering, idet projektet gik ud over konkurrencens rammer.

Nu er dette samarbejde resulteret i et nyt, stort projekt. Gruppens forslag om Hvens fremtid går meget nær ind på de samme tanker, som daværende udenrigsminister Per Hækkerup fremsatte i sin førnævnte tale, den syttende oktober sidste år.

Projektet er klart bygget op. Det indledes med en tekstplanche, der under hovedtitlen: *Hven, Nordens mødested*, straks fastslår idégrundlaget, samlet i ti kortfattede punkter:

1 Hven skal bevares som en kuplet, grøn ø midt i Øresund.

2 Hven skal være Nordens kulturelle mødested under rekreative former.

3 Projektet forudsætter en jævn omformning over en længere årrække.

4 Hvens betydning for dansk-svensk sejlsport skal udvikles.

5 Den fremtidige bebyggelse koncentrerer sig til en afsluttet bydannelse inden for et egnet anvist område på øen.

6 Køreveje begrænses til kun det nødvendige. Samtidig udvikles et system af stianlæg.

7 Der føres en sti hele øen rundt, men så langt inde, at selve strandbredden bliver frilagt.

8 Hven skal indtage en særstilling ved at være lukket for „tilreisende“ køretøjer.

9 Hven skal udover de til jordens dyrkning nødvendige redskaber være lukket for forbrændingsmotorer.

10 I projektets udformning er der bevidst taget hensyn til en understregning af Hvens historiske forudsætninger.

MØDESTED FOR NORDISK KULTURELT SAMARBEJDE

★ *Hven skal ikke skæmmes af tårne og høj bebyggelse.*

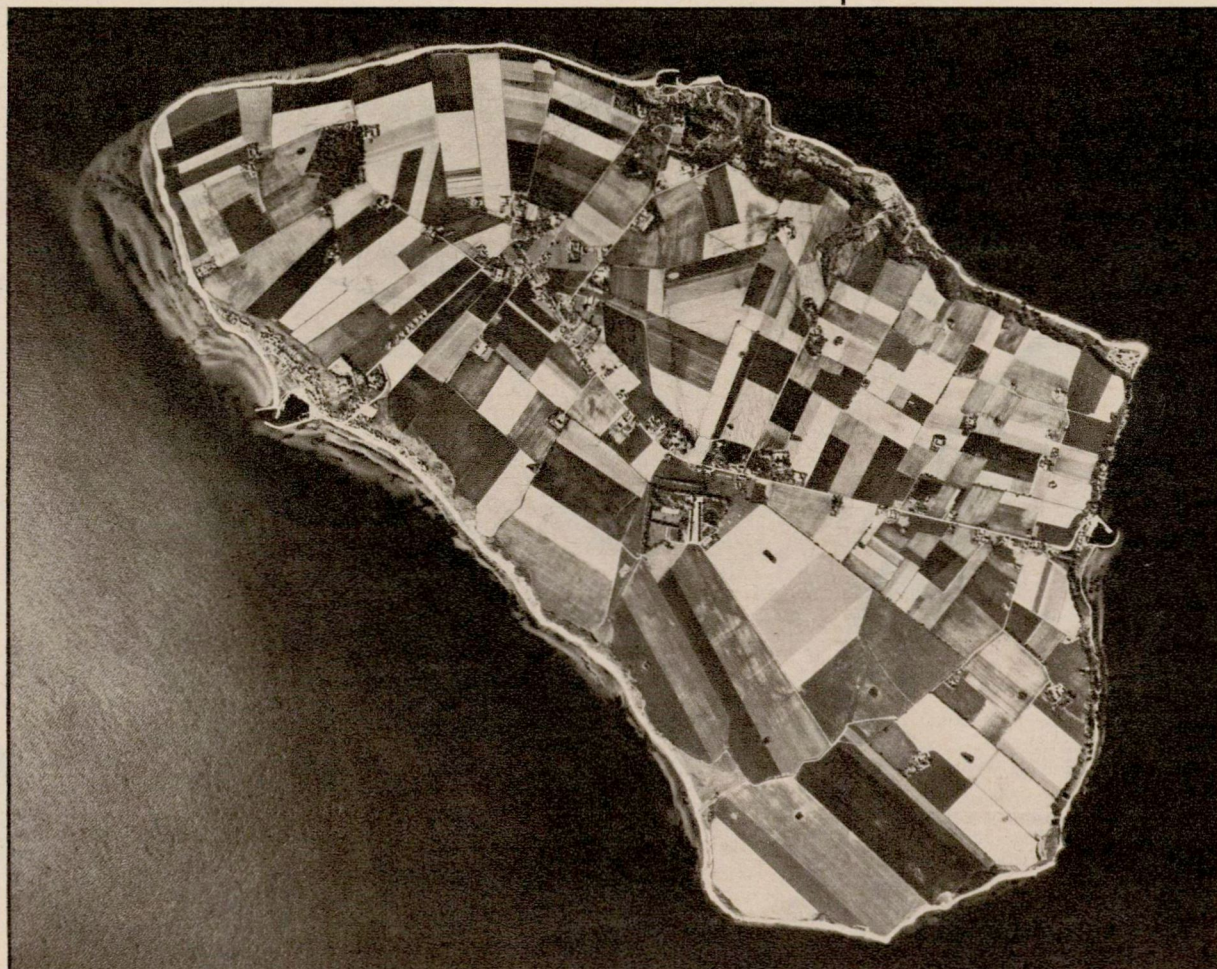
★ *Hven skal ikke være et spekulationsområde for udstykningshajer.*

★ *Hven skal ikke være en ny, andenklassens dyrehavsbakke, overklistret med ispindepapir og kasserede flasker.*

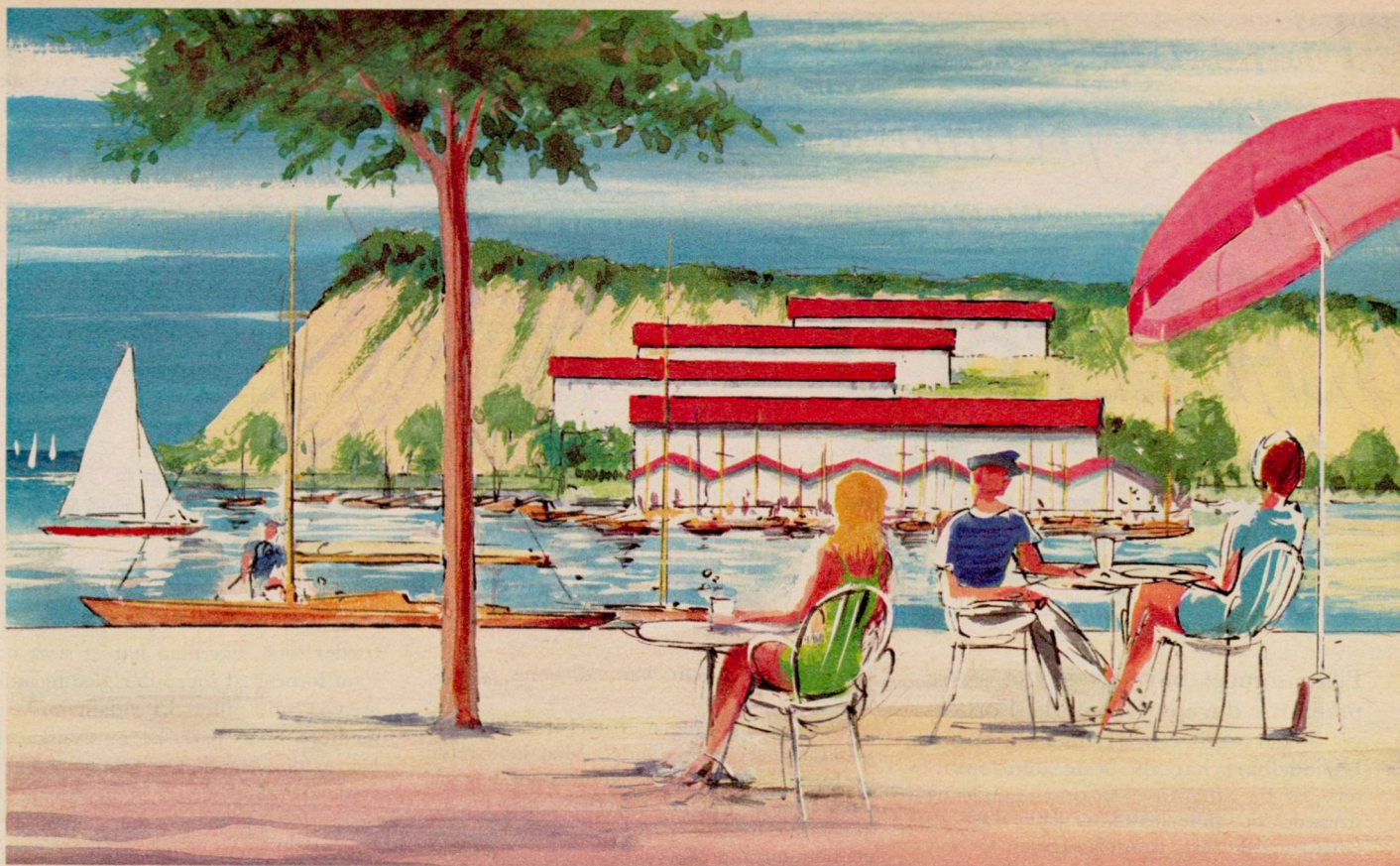
★ *Hvens fremtid skal bæres af en idé, og her er ideen at skabe et mødested for nordisk kulturelt samarbejde over en meget bred front.*

Man tænker sig i det her skildrede konkurrenceprojekt at give plads til et Nordisk Universitet, en Nordisk Folkehøjskole, et Nordisk Sports- og

Luftfotografiet viser Hven idag. Øens egentlige bebyggelse findes i Tuna by midt på øen, desuden er der en bebyggelsesrække især ved Kyrkbackens havn (t.v. forneden i billedet). Men der er stille på øen, landbruget går trægt, og kun gamle er tilbage. Det største landbrug drives af Kongsgården (beliggende i en næsten kvadratisk trægruppe midt på øen).



Flyfotograferingen utförd av rikets allmänna kartverk år 1962. Godkänd för reproduktion och spridning av rikets allmänna kartverk den 29 november 1966.



Norrebro havn skal danne ramme om et rigt folkeliv, centrum for sejlerlivet på Øresund. Her tænkes anlagt hoteller og restauranter for tilrejsende gæster, og helt nede ved havnens kajer indrettes „moteller“ for gæster, der er kommet til øen i egen lystbåd. Fra havnen fører en elektrisk bane op til kulturbyen, og øens eneste egentlige vejnet passerer også havnen, så lastbiler kan aflevere og modtage gods. Men iøvrigt må private biler pænt parkere i havnene på Sjællands- og på Sverigesbredden.

Idrætsinstitut, et Nordisk Hus-holdningsinstitut, en Nordisk Jordbrugsskole, et Nordisk Kunstakademi, en Nordisk Kunsthåndværkerskole, et Nordisk Råds fremtidige bygning og et Nordisk Institut for Ungdomssamvirke.

Alt dette er kun eksempler, muligvis falder fordelingen anderledes ud, men eksemplerne angiver tankegangen.

Hver institution får sin i forvejen afgrænsede plads at råde over.

Kulturbyen ligger på nordøstsiden af øen i smukt faldende terræn, der går fra Tycho Brahes gamle residens, *Uranienborg*, (nu kun ruiner) og ned til Norrebro. Bydannelsen grupper sig omkring en bred promenade, hvor Uranienborgparken ligger i syd, og Nordisk Råds fremtidige bygning i nord på højden lige over Norrebro havn. Nordisk Råds domicil skal tillige være formet, så det kan tjene som repræsentationslokaler for: *Nordens mødested, Hven*.

Ingen tilrejsende biler

Norrebro havn udvides til et virkeligt sejlsportscenter, og omkring havnen skal der udfolde sig et rigt folkeliv med restauranter, hoteller og butikker.

Boligerne bliver dels i række-huse og dels i fritliggende huse, som kan udlejes enten i enkelt-rum eller som samlede familiebøliger. Dernæst bliver der store parkområder, sportspladser og en golfbane af dimensioner.

På et isoleret område bliver der landingsplads for sports- og taxaflyvning. (Det er for langt af konkurrenceudskriverne og vil forhåbentligt ikke forstyrre øens ro, der er noget primært i hele projektet).

Der skal ikke kunne komme fremmede biler til Hven, men på Sjællandsiden og Sverigesiden anlægges der ved overfartsstederne specielle parkeringspladser for „Hvens-rejsende“, hvor deres biler kan opbevares, og deres bagage kan videreføres til bestemmelsesstedet

på øen i særlige containere, som bringes direkte til stedet, hvor man har bestilt ophold.

Det er tanken, at overfartsstederne med tiden skal henlægges til to delvis nye havne. På Sjællandsiden er en stor og meget tiltrængt lystbådehavn ud for den nordlige del af teglværksområdet i *Nivå*, på Sverigesiden fra en udbygget havn nord for Landskrona.

Uranienborgruinen skal ikke direkte berøres. Men det oprindeligt fint tegnede voldteræn, der omgav Tycho Brahes borg, rekonstrueres og danner en del af *Tycho Braheparken*, som fortsætter kulturbyen.

Der er foreslået en stor *børnegård*, hvor tilrejsende familier kan lade deres børn deltage i et miniature-landbrug og lære lidt af landvæsenets struktur at kende.

Der er områder lagt ud til reservat for nordisk fauna i forbindelse med et stort orangeri, hvor kulturbyens besøgende i de køligere måneder kan færdes i grønne omgivelser.

Realitet om 30 eller 50 år

Konkurrencen har drejet sig om en fremtidsplan. Projektets forslagsstillere fastslår, at de ikke tænker sig deres planer udført på én gang, men de afsætter plads og angiver udviklingslinjen for et Hven-samfund, der muligvis først fuldtud er en realitet om 30 eller 50 år.

Da de nordiske handelsstuderende som omtalt i indledningen (på midtsiden) havde deres kongres i København, blev byen ved et tilfælde også besøgt af Hamburgs førsteborgmester, *Herbert Weichmann*. Han udtrykte meget elskværdigt:

– Hamburg føler sig ikke som konkurrent til København. Vor konkurrent er Rotterdam, og her er den erhvervsmæssige konkurrence stærk.

– Hvem ved, om ikke byen omkring Øresund engang vil blive en endnu stærkere konkurrent. *Hakon Stephensen*.

Flere og flere — først og fremmest kvinder — søger

SJÆLEFRED

I PILLERNE

Pillemisbruget bliver et stedse større problem i dagens Danmark. Forbruget af nervepiller o. l. stiger og stiger. Umiddelbart har de fleste den opfattelse, at de ambitiøse, karrierehigende og stressede er pille-storforbrugere. Det er langt fra tilfældet. Storforbrugeren er snarere identisk med gennemsnitskvinden. Cirka fire af hver fem patienter, der indlægges som medicin-misbrugere på hospitalernes psykiatriske afdelinger, er kvinder. For ca. 15 år siden var det mænd. Siden er der sket en udvikling med rod i en ændret samfundsstruktur.

En af de eksperter, som har beskæftiget sig mest med medicinmisbrug, er overlæge Mogens Nimb, der blandt andet har skrevet en bog om emnet. Han mener, at den store omvæltning i medicinmisbruget er en del af den pris, kvinden har måttet betale under sin kamp for ligestilling i samfundet.

Der er meget hurtigt skabt tradition for, at kvinden går ind i erhvervslivet. Men det er langt mindre almindeligt, at ægtefællerne deles om arbejdet i hjemmet. Det giver mange udearbejdende kvinder en hård arbejdsbyrde, der ofte indbyder til misbrug af de tre kategorier af piller, som denne artikel omhandler: 1) sovepiller, 2) stimulerende piller (opkvikkende), 3) beroligende piller (nervepiller). Alle tre grupper er vanedannende, når de indtages i uforholdsmæssigt stort kvantum.

30-50 ÅR DEN FARLIGE ALDER

Ca. 12 pct. af indlæggelserne på de psykiatriske afdelinger skyldes pillemisbrug. Men i de sidste år synes antallet af indlæggelser at være stagneret. Det skyldes dels, siger lægerne, at kampagnen mod misbruget har givet resultat, dels, at flere og flere pil-

For kun femten år siden var de fleste pillemisbrugere mænd. Nu er det kvinderne, der spiser flest nervepiller, sovepiller etc. Det er en del af den pris, kvinderne må betale for at arbejde både ude og hjemme, mener kendt psykiater. Det samlede forbrug er fordoblet på få år, men måske vil amerikanske forsøg føre til fremstilling af en pille-antabus, som kan give bedre udsigt til at bekæmpe denne samfundssygdom.

ler efterhånden kun kan udleveres på recept.

Der foreligger ingen officiel statistik over pilleforbruget her i landet. Men landsretssagfører Henning Sally, København, har på egen hånd foretaget en undersøgelse for at konstatere forbruget. Den er baseret på tre gennemsnitsapotekers udlevering af sovepiller, beroligende piller og stimulerende piller. De fem mest solgte præparater inden for disse tre grupper udgjorde henholdsvis 9,7 pct., 8,5 pct. og 8,3 pct. af de tre apotekers samlede receptekspeditioner. I gennemsnit blev der udleveret 70 piller pr. recept.

De tre apotekers salg menes at være et godt udtryk for gennemsnitsudlevering af sådanne piller. Det vil sige, at landets cirka 350 apoteker årligt skulle udlevere over 140 millioner stykker af de fem mest solgte piller.

For fem år siden fortalte lederen af Farmakologisk Institut, professor Knud O. Møller i en radioudsendelse, at man regnede med et forbrug på 70 millioner tabletter af de mest anvendte mærker. Forbruget er altså fordoblet. Et andet uofficielt tal til at belyse pille-forbruget blev fremsat ved en giftforsker-kongres i København for et par år siden, hvor det oplystes, at danskerne hvert år sluger én jernbanevogn *restenil* – 25 tons nervemedicin i form af piller!

Hvorfor stiger pille-misbruget? Overlæge Mogens Nimb mener, at det blandt andet skyldes en tradition for let adgang til medicin. Danskere er hurtige til at tage piller, når der er det mindste i vejen – det er ligesom en brik i forbrugsmønstret.

Pille-misbrugere er især modne mennesker fra 30 til 50 år. I denne alder udsættes folk for det største arbejdsmæssige pres, og de økonomiske forpligtelser vejer tungest. I denne aldersperiode falder også kvindens overgangsalder, en decideret „pille-fælde“, som der er al mulig grund til at være opmærksom overfor.

Undersøgelser har endvidere vist, at det synes, som om pilleforbrugeren væbner sig „på forhånd“ – når der ikke er et akut behov til stede. Således øges apotekernes udleveringer kraftigt før helligdage og før længere ferier.

Det er i sig selv ikke risikabelt at tage pillerne inden for en vis begrænsning, men det må pointeres, siger overlæge Mogens Nimb, at der endnu ikke er opfundet en pille, der kan løse problemerne. Det er farligt at lade piller erstatte en realistisk løsning af et problem. Fjerner man *problemet*, fjerner man også pille-behovet.

SVÆRE PSYKISKE SKADER

Et egentligt medicinsk faremoment optræder først, når man har et stort og konstant forbrug af sovepiller, beroligende eller opkvikkende piller. Et sådant misbrug kan medføre både psykiske og fysiske skader. Der er dog blandt læger bred enighed om, at de *sjælelige* skader er de værste at helbrede. Pillerarkomanerne vænner sig til at lade problemerne ligge uløste, og i mange tilfælde glider de i psykisk henseende tilbage til et næsten barnligt stadium.

Rent fysisk medfører pillemisbrug samme forgiftningsproblemer som overdreven alkoholnydelse. Men visse præparater har også specielle bivirkninger. For nogle år siden blev det opdaget, at et meget anvendt præparat, der da var at få i håndkøb, kan ødelægge nyrerne. Efter opdagelsen sælges pillerne kun via recept.

Lægerne søger at kurere pillemisbruget ved indlæggelse på hospitalernes psykiatriske afdelinger, men pilleafvænnning kan være en hård kur at stå igennem. Forbruget af piller skal ikke være overvældende stort, før en afvænnning kan medføre såvel krampeanfald som periodiske anfald af den farlige sindssygdom delirium.

Disse patienter søger lægerne at få til at forstå, at de mere ødelægger tilværelsen end hjælper sig selv ved at tage piller. Lægerne prøver også ad pædagogisk vej at indprente og lære pillemisbrugerne at vælge den sværere løsning frem for den lettere: at dykke ned i pilleglasset. Men det er ikke tilstrækkeligt, at patienten blot forstår det farlige i at tage for mange piller. Psykiaterens mål er først nået, når patienten når frem til den personlige overbevisning, at pillemisbrug er et *onde*.

En lettere helbredelse synes at være på vej. Der arbejdes kraftigt i USA med at udvikle en „pille-antabus“. De første lovende resultater er allerede opnået, idet forskerne har fundet anti-stoffer, der kan anvendes over for bestemte pillegrupper.

Når uheld skal være

MODERNE teknik er beundringsværdig ligesom dens præstationer. Men hvis der indtræffer en række sammenstødende forstyrrelser i den normale proces, så får de en næsten tilsvarende ubegribelig virkning.

Dette har man for nylig gjort ubehagelige erfaringer med på FDBs nye olieraffineri ved margarinefabrikken i Viby J. Efter at produktionen efter nytår påny skulle sættes igang, var den første opgave at flytte en del af 210 tons olie (til den anerkendte 25 kvalitet) fra en tank til produktionssystemet. Operationen sker med brug af en pumpe, og olien presses frem gennem det virvar af rørledningsveje, der forbinder raffinaderiets 24 tanke med produktionsapparaturets.

Hele dagen igennem havde der været forhindringer. Ledninger var f. eks. tilfrosne, og da pumpningen skulle startes, kortslyttede pumpens motor. En anden pumpe måtte tages i brug, og en anden rørledningsvej måtte vælges. Klokken var 22, da man kom igang med opgaven.

Et kvarter efter blev pumpningen standset efter alarmerende meddelelse om, at olieblandet kloakvand bredte sig over et par haver og en vej i fabrikkens nærhed.

Redningsfolk og personale, fabrikken havde tilkaldt, gik omgående igang med at fjerne olie og mudder, blandt andet med en traktortrukket sneplov, mens der samtidig blev oprettet en nødforbindelse i kloaknettet. Dette var nemlig stoppet med en „prop“ af størknet fedtstof – derfor oversvømmelserne.

Hvorfor skete nu alt dette?

Af de mange rørledningsveje, der kunne være valgt, kom man ved et uheld til at vælge netop den eneste, hvor der på grund af en ekstraordinær operation var åbent til det frie. Oliens løb ud i tankgården, der som en sikkerhedsbetryggelse er opbygget rundt om olietankene. Og her stod uheldigvis og atter på grund af særlige forhold det kloakdæksel åbent, som netop skulle hindre, at tankenes olien løb ud i kommunens kloaknet. Altså uheld på uheld.

Næsten firs tons olie løb ud i kloak og på vejen og forvoldte skaderne. Oliens værdi var lidt over 100.000 kroner. Skaderne, forårsaget af oversvømmelsen på villahaver og -kældre samt på kommunens kloaknet, er endnu ikke opgjort, men dækkes af MLU, hos hvem FDB havde forsikret sig mod virkningen af skader på tredjemand.

Samarbejde om frugt og grønt

FRA nytår er leveringen af frugt og grønt til brugsforeninger i FDBs nordjyske region bragt ind i nye baner.

Fremtidigt vil opkøb blive foretaget på auktionen i Alborg af en HB-funktionær (som samtidig står i forbindelse med auktionerne i Århus og i Odense). De varer, han således indkøber, pakkes af FDB i centralafdelingen i Skalborg og fordeles derfra til HBs butikker såvel som til alle øvrige brugsforeninger i regionen.

HB har i denne anledning nedlagt det hidtil drevne frugt- og grøntpakkeri i Alborg, mens

FDB tilsvarende befries for indkøbsprocessen.

Behandlingen af frugt og grønt i FDBs centralafdelinger får i det hele taget et stigende omfang, fordi disse varer mere og mere forhandles i brugsforeningerne. I Viby centralafdeling har det været nødvendigt at oprette et frugt- og grøntpakkeri, udskilt fra den øvrige ferskvareafdeling. Der ved kan man endnu mere effektivt behandle varerne og sørge for rette temperatur- og fugtighedsforhold. Det er måske nok lagerteknik, men i sidste ende en landvinding, som direkte kommer forbrugerne til gode.

10.000 kr. fra FDB til Italiens katastroferamte andelsforeninger

NATURKATASTROFEN over Italien sent sidste efterår fremkaldte tragiske ødelæggelser af italiensk kulturliv, som det blev skildret i *Samvirkens* farvefoto-reportage i nr. 1. Samtidig blev landbruget i Norditalien flere steder ramt på ruinerende måde. Den italienske andelsbevægelse har endnu ikke opgjort ulykkernes omfang, og nævner blot afmægtigt, at de „andrager mere end en milliard lire“ (ca. 11 mill. kr.) – et beløb, der må sættes i forhold til den kendsgerning, at den italienske andelsbevægelse er langt tilbagestående i forhold til vor.

På dette grundlag har Det internationale Andelsforbund (ICA) søgt midler til en international støtteaktion. De nordiske fællesforeninger har været blandt de første med hjælp. På linje med ydelserne fra de andre lande i Norden har FDB bevilget 10.000 kroner. ICA vil fordele de indkomne midler til de mest skaderamte italienske andelsforeninger.

To fra hver brugs på kursus

GENNEM en fortsat løbende kursusvirksomhed holdes brugsforeningernes butikspersonale orienteret i alt det nye i butikshandel og kundebehandling. Der er tale om ganske korte kurser, hvor nyheder i varegrupper som frugt, grønt, kød

og viktualier behandles, og administrative problemer som svind og lignende drøftes. I sidste halvår af 1966 blev der afholdt 113 kurser af denne art. Der deltog 3682 fra brugsforeningernes butikker, og det vil sige, at der gennemsnitligt har deltaget to fra hver brugs.

Unge fra brugsen i 15 lande mødes i finsk sommerlejr

DEN ene af de to finske fællesforeninger, KK, har i år bestået i 50 år og fejrer jubilæet med en række arrangementer. Et af dem bliver en international ungdomslejr, til hvilken KK har indbudt unge fra brugsforeningsbevægelsen i 15 lande. Danmark bliver repræsenteret af tre unge, hvoraf de to udtages blandt årets elever på *Andelsskolen* ved Middelfart, mens *Brugsforeningen HB* udpeger den tredje.

Lejren er henlagt til *Rautalampi*, som ligger i et af det midterste Finlands typiske sømråder. KK er her i færd med at indrette et permanent lejr- og kursuscenter, som ungdomslejren altså kommer til at indvise. Blandt deltagerne vil være unge fra samtlige skandinaviske lande og desuden fra Sovjetunionen, Ungarn, Polen, Tjekkosllovakiet, England, Vesttyskland, Frankrig, Italien, Holland, Svejs og Østrig.

Ungdomslejren varer fra 26. juni til 9. juli. Programmet omfatter forelæsninger om Finland og den kooperative bevægelse samt en række udflugter, og endelig er der naturligvis afsat rigelig tid til kammeratlig samvær, så de unge brugsforeningsfolk kan udveksle erfaringer og knytte kontakter med meningsfæller fra andre lande.



Überørt af al afrejsehalloj lader to af de yngste i rejseselskabet sig køre ud til flyvemaskinen på Kastrup lufthavn. Med hvid hat ses bag i billedet kontorchef Aage Bo, FDB, der har ledet uddannelsen af de 22 andelseksperter.

Andelseksperterne er nu igang i Afrika

I KASTRUP LUFTHAVN er man vant til „store afrejser“, men alligevel vakte det opsigt, da et hold nordiske andelseksperter for nyligt drog ud til deres job i det fremmede. Det gik ikke stille af. De 22 eksperter fulgtes nemlig af deres koner og dertil ikke færre end tredive børn i alderen fra to til tretten år. Børnene var ellevilde ved udsigten til en flyvetur helt til Afrika, hvor de skulle opleve både løver og elefanter.

De 22 andelseksperter var udvalgt blandt en lang række kvalificerede kandidater, der meldte sig til ulandsarbejdet fra Nordens lande. Fem er danske. Nu skal eksperterne i to år virke i Kenya og fremme dette ulands andelsbevægelse. Netop derfor var det familier, der drog afsted.

Andelseksperterne var velforberejdede. Et krævende tremåneders kursus, afholdt på den internationale højskole i Helsingør, lå lige forud for afrejsen. Dette kursus blev ledet af kontorchef Aage Bo, der til formålet havde orlov fra sin gerning som leder af FDBs oplysningsafdeling.

Uddannelsens sidste periode er senere afsluttet i Kenya, hvor eksperterne satte sig ind i lokale forhold og arbejdsmetoder, før de hver for sig gik i gang med de tildelte opgaver. En af de fem danske eksperter skal således tage sig af regnskaber for 123 andelsforeninger i egnen nord for Kenyas hovedstad Nairobi. En anden skal bistå en regional andelsforening i egnen ved Kilimanjaro, Afrikas højeste bjerg, med rådgivning i administrative anliggender og i uddannelsen af tillidsmedlemmer.

De 22 andelsrådgiveres afrejse var også udtryk for hensigten med et fællesnordisk bistandsprogram for udvikling af en andelsbevægelse i Kenya. Nu er der nemlig grundlag for en endelig aftale mellem Kenyas regering på den ene side og Finlands, Sveriges, Norges og Danmarks i fællesskab på den anden side. Aftalen vil omfatte en tiårsplan, hvortil omkostningerne afholdt i fællesskab af de fire nordiske lande vil løbe op over 70 mill. kroner.

Lapomme

- når det
skal være
festligt og
alkoholfrit..



RØD m/kirsebær

Vejl. pris
pr. 1/1 fl. kr. 3,60

LAPOMME er originale frugtdrikke
fremstillet af frugter fra egne plantager

Nyd den perlende, friske Lapomme

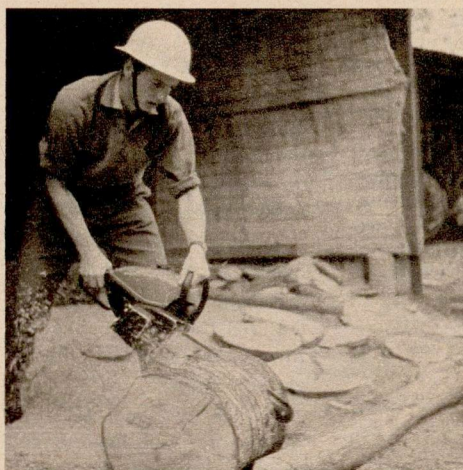
- * til konfirmations-
festen
- * til ungdomsgildet
- * til bryllupsfesten
- * ved fjernsynet



FRUGTPLANTAGERNE I
GAMLE HESTEHAUGE SVENDBORG

SPRÆNGSTOF AFLØSER skovhugger øksen

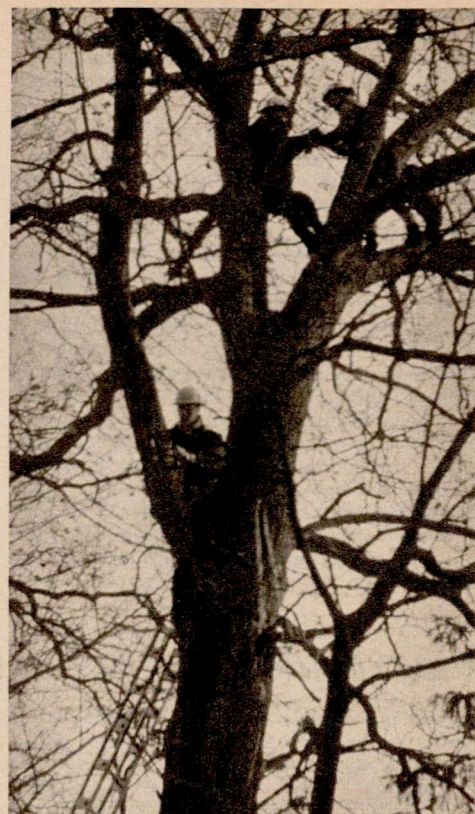
Dansk skovbrug befinder sig for tiden midt i en omfattende mekaniserings- og rationaliseringsproces. Kurt Bülow fortæller her om denne omlægnings perspektiver – for skovens arbejdere og dens ejere, for skovens udseende og for almindelige skovtursgæster.



DEN GAMMELDAGS skovarbejder, som svang den langskafte økse dag ud og dag ind, er praktisk talt forsvundet. Han er afløst af eller forvandlet til en teknisk velbevandret specialarbejder – en slags maskinpasser.

Det er en af de iøjnefaldende følger af den rationalisering, som i disse år er i gang inden for dansk skovbrug. Kodeordene for rentabel skovdrift er mekanisering og mere nåleskov – hvormed også følger en reduktion af arbejdsstyrken. I dag er der omkring 5000 skovarbejdere til at passe de danske skove, som dækker ca. en tiendedel af landets areal. For kun tyve år siden var der fem gange så mange skovarbejdere. Det er ikke usædvanligt, at der kun er beskæftiget 1 – én – skovarbejder på hvert tusinde hektarer skov.

Til gengæld rykker maskinerne frem. Endnu er maskininvesteringen ikke overvæl-



I Nøddebo i Nordsjællands største skovdistrikt findes skovskolen, hvor unge skovfogedelever uddannes til et stadigt mere mekaniseret arbejde i skovene. Herover er elever i gang med at „afklæde“ et træ, og til venstre over en elev sig med motorsaven.

dende, sammenlignet med f. eks. landbrugets. Fagfolk anslår, at et middelstort, dansk skovbrug på godt to tusinde hektarer i dag normalt arbejder med maskiner til en kvart million kroner. Det er slet ikke tilstrækkeligt, og i løbet af få år skal der investeres mindst en million kroner pr. skovbrug.

Mekaniseringen fritager naturligvis skovarbejderen for det tungeste arbejde, som ofte sled en mand op før tiden. Men til gengæld har maskinernes indtog i skoven været fulgt af andre ulemper. De stadige rystelser og vibrationer fra savene medfører mange rygska-der og forskellige ledsygdomme.

– Når der udvikles nye skovbrugsmaskiner, tænker teknikerne kun på, hvad maskinen kan yde. Hvad der sker på den anden side af betjeningshåndtaget, bliver der ikke taget hensyn til, mener skovbrugslærer Henning Madsen fra skovskolen i Nøddebo, uddannelsescentret for skovfogder. Det er helt forkasteligt. Meget ville være nået, hvis der blev taget lige så meget hensyn til arbejderne som til maskinernes ydeevne...

DE SKOVBRUGSMASKINER, man hidtil har anvendt her hjemme, er imidlertid kun en begyndelse.

Mens skovbruget tidligere så sig nødsaget til at videreudvikle landbrugstraktorer til

Preben ville af med bilmaven...

-og det gav
Toves storvask klarhed



Man trænger til motion
- man sidder for meget
i bilen...

Ta' med mig
til badminton, jeg har
banen om en time.



Kom - du kan låne tøjet af mig
- Tove sørger altid for, at jeg har
et par rene sæt
liggende.



Nå, hvad siger du så Birgit
- sportsmand
i hvidt, hva'?

Hvidt, ja
- og rent...
men...



Ved du hvad, Tove. Det
mangler helt den klarhed,
som kun ny Valo gi'r.



Tak for kampen, du gamle,
jeg føler mig mindst
et kilo lettere.



Nu skal vi se, om Valo
gi'r den klarhed,
Birgit lovede.



-og så tvang Valos
ny blå kraft klarheden
frem i Toves storvask...

**BLÅ
KRAFT**



Fantastisk,
nu ser jeg tydeligt,
hvad Birgit mente
med klarhed.

kort sagt:

-rent og hvidt-
og mere end det
Valo tvinger
klarheden frem!



brug i skovdistrikter, er der de sidste to-tre år kommet rigtige skovtraktorer – *skov-elefanter* – frem. En sådan maskine koster 100.000 kroner, og skovejerne har derfor – med landbruget som mønster – besluttet at danne maskinstationer.

Den sidste nye og imponerende skovjætte kaldes populært „strip-teater“, den bogstavelig talt klær træerne af til skindet. Maskinen koster en halv million kroner og klarer alle arbejdsled i skoven på en gang. Den afkvister træer, klipper stammer over ved roden med en kæmpekniv og kører dem endelig ud til vejen. En sådan maskine findes endnu ikke her hjemme. Men den skal nok komme.

Der findes også specielt indrettede maskiner, som på rekordtid kan grave de nødvendige afvandingsgrøfter i skovene. Nye vejmaskiner, netop til skovveje, udstrør kalk og cement i et særligt forhold – og vejen er færdig. Alligevel er det ikke nogen billig affære at bygge skovveje. De koster 30–40 kr. pr. meter. Og et middelstort skovdistrikt har 50 km vej.

ALLEREDE NU er man på forsøgsstadiet med skovfældning ved hjælp af sprængstof. Det har danske forstfolk lært af svenskerne. Metoden demonstreres nu jævnligt for de unge skovfogedelever på skovskolen, og den har to fordele: for det første flækker veddet ikke, hvad det ofte gør, når man anvender en motorsav, og for det andet forbliver den unge beplantning ubeskadiget, idet de fraspregnede træstumper – på beregning – falder lige ned for stammens fod.

Disse træsprængninger foretages oftest, når der skal skoves værdifulde gamle ege. En sådan eg har en reel træpris på omkring 6000 kr. Hele kronen og de største grene sprænges i luften på én gang ved hjælp af en nøje koordineret finindstilling. Sprængningsbølgen er



Skovene får nu maskiner, direkte bygget til det slidsomme skovarbejde. Herover ses en „skov-elefant“, der med store kræfter kan bære, trække og slæbe. Midt på siden ses en maskine, der hurtigt kan udføre grøftegravningsarbejdet, og øverst ses den afsluttende fase i træfældningen, udført med motorsaven som øksens afløser, men selv afløses den en dag af sprængstof.

så intens, at grene og stammer bliver direkte klippet over uden at tage skade.

DANSK SKOVBRUG bidrager årligt til nationalindkomsten med cirka to hundrede millioner kroner, og vi kan prale med at være det land i verden, der har det største udbytte i gavntærr pr. hektar.

– Det lyder meget besnærende, og har til en vis grad været med til at lulle dansk skovbrug i søvn, så vi er kommet flere år bagefter, siger skovbrugslærer Henning Madsen. Men der har hele tiden været uforholdsmæssigt store udgifter for de danske skovejere, fordi så mange har drevet „frimærkeskovbrug“. Det vil sige, at mange forskellige træsorter blandes sammen på små arealer, så maskiner ikke kan komme til. Der bliver for tiden gjort store anstrengelser for at simplificere skovbruget, og vi er midt i en overgangstid til større driftsenheder, der bedre kan indpasses i den tekniske udvikling. Vi vil så kunne lette såvel skovning som sortering og transport.

Når nåletræerne, først og fremmest rødgranen, er ved at fortrænge løsskoven, må årsagen søges i, at vi langt fra kan dække hjemmemarkedets forbrug af nåletræ, mens de danske skove stadig har overproduktion af løvtræ. Der er nu et årligt forbrug på over to millioner kubikmeter nåletræ, hvoraf vi kun selv leverer halvdelen.

Af Danmarks 400.000 ha skovareal er 60 pct. dækket med nåletræer. Fagfolk anslår, at situationen om 15–20 år yderligere vil have udviklet sig i nåletræernes favør, så forholdet til den tid vil være 80 pct. nåletræ og kun 20 pct. løvtræ.

Af løvtræerne er kun *egen* i fremgang – for første gang siden bøgen for århundreder siden vandt i kampen om lyset. I dag kan de danske egeskove ikke dække møbelindustriens behov, og der må indføres store partier egetræ.

DER ER imidlertid ingen grund til at være nervøs for, at de danske bøgeskove forsvinder. Det sørger fredskovforordningen for. Det kontrolleres nøje, at forordninger følges, og der har da heller aldrig før i moderne tid været så store skovarealer i Danmark som nu. Lavest nede var i 1805, da kun fire procent af landets areal dækkedes af skov. I dag er vi oppe på elleve pct., og hedeselskabet er nu ved at afslutte sine store beplantninger i Jylland, men sandsynligvis vil de danske skovarealer aldrig nå højere op end 12–13 pct.

Højest fem pct. af landets skovarealer kan betegnes som *lystskov*, men de fleste danskere er heller ikke meget for skovture. Skoven interesserer kun i nogle få uger om året – nemlig når bøgen springer ud, og lige efter badesæsonen – og selv da vover de fleste sig ikke gerne mere end et par hundrede meter væk fra bilen.

– Danskernes behov for lystskov skulle således kunne dækkes af ganske smalle skovenheder, slutter Henning Madsen. Men en skam er det, at folk ikke kan forstå, de først rigtigt oplever skoven, når det ikke længere er muligt at høre motorstøjen fra vejene.

BØRN og teater



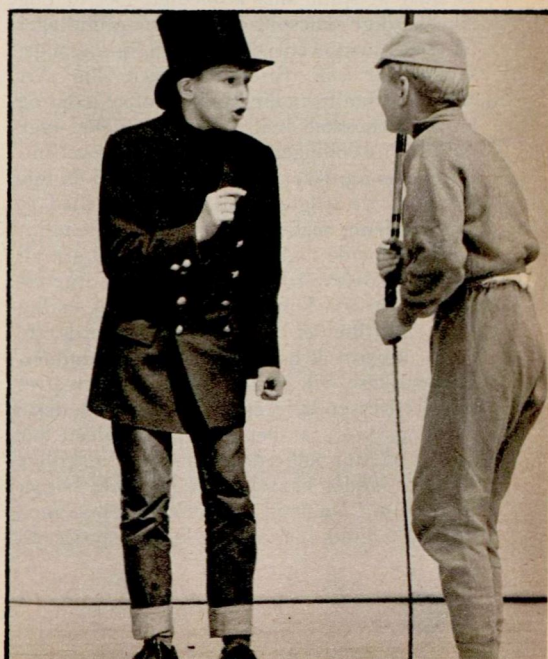
Rundt omkring i landet udfoldes bestræbelser for at indføre børn i teatrets verden – enten ved at børnene selv optræder og skaber deres forestillinger eller ved at voksne opfører forestillinger for børn – børneteateret er en aktiv kulturindsats, det er kommet for at blive

SAMMENSTILLINGEN børn og teater er ikke ubetinget en positiv ting. Det må man vistnok se i øjnene. De flyvske skuespillergriller kan være afsporende, og i virkeligheden er det måske ikke altid lige behageligt at se børn „optræde“. Når det er sagt, og børnene får den rette indstilling til teateret, er det på den anden side også en af de fineste midler til at påvirke og udvikle de små personligheder.

Der foregår rundt omkring i landet en vældig aktivitet for at skabe en frugtbar kontakt mellem børn og teater, og det, der kendetegner bestræbelserne, er glædeligvis, at de mennesker, der sætter tingene igang, møder med den rette indstilling: ikke fremme primadonneri, men udvikle fantasi og menneskelige egenskaber ved hjælp af det dramatiske element.

Inspireret af svensk børneteater begyndte man for ca. 1 år siden indenfor Næstved Amatørscene en børneteatervirksomhed under navnet *Amatørscenens børneteater*. Forud for starten havde man uddannet et rimeligt antal ledere, så man i første omgang kunne modtage ca. 100 interesserede børn. Tilstømningen blev imidlertid så stor, at man var nødsaget til at sætte adskillige på venteliste. Mange er stadig skrevet op, selvom børneteateret nu har 13 hold i gang med ca. 15 børn i alderen 7–16 på hvert hold.

Aktiviteten udfolder sig ikke bare i Næstved, ➡





Der er flere former for børneteater – kunstnerparret Karen og Gunnar Westman har i flere år arbejdet med skyggeteater.



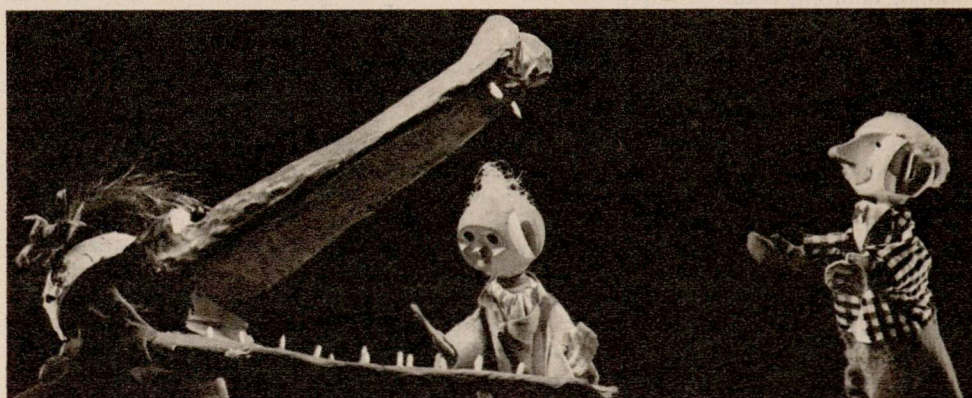
Her ses en scene fra et spil, som de har lavet alt til fra a til z. Til højre Birgitte Livbjerg, Adelheid Knap Madsen, Finn Simonsen og Hubert Franz i fuld sving bag rampen i „Det lille teater“.

men også i 2 sogne udenfor byen, nemlig i Appenæs og Fensmark.

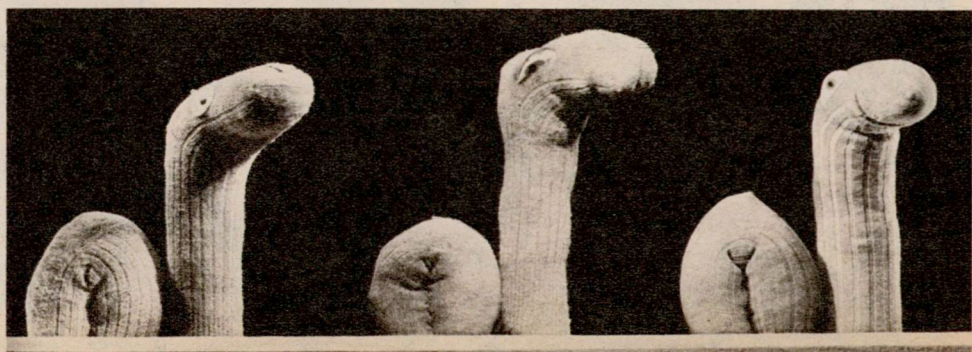
Og hvordan er så børneteateret i Næstved? Her skal begrebet „børneteater“ forstås på den måde, at det er børnene selv, der agerer, børnene selv, der er med til at finde de ting frem, som skal spilles. Og i så vid udstrækning, som det er muligt, er det også børnene selv, der er medvirkende ved fremstilling af kulisser og dragter.

NÅR DET er sagt, kunne man måske få den opfattelse, at sigtet med børneteateret er at uddanne skuespillere. Intet er mere forkert. Det er derimod tanken at stimulere og videreudvikle børnenes fantasi og skabende evner gennem et dramatisk arbejde. Derfor vil den første tid for et barn, der har meldt sig til børneteateret, gå med pantomimiske øvelser, hvor man uden ord, men kun gennem kroppens bevægelser forsøger at udtrykke forskellige situationer. F. eks. kan hele gruppen få til opgave at fremstille mennesker, der er glade, vrede, sorgfulde o.s.v. For at kunne fremstille dette må børnene bruge deres erkendelse og fantasi. Senere, når børnene er blevet frigjorte gennem de pantomimiske øvelser, begynder man så småt at spille små komedier. Det er dog ikke færdige skuespil, der danner grundlaget for disse, men eventyr, gudesagn, børnesange, børnebøger o.s.v. Efter at børnene har fået læst en sådan fortælling højt, drøfter leder og børn i fællesskab hvilke ting, man skal tage med fra fortællingen, og ganske langsomt improviseres replikkerne frem i takt med en fordybelse i de valgte afsnit. Samtidig med at man på denne måde aktiviserer børnene i dramatisk arbejde, håber man, at det ad åre vil kunne medvirke til at skabe et stort interesseret og kritisk teaterpublikum, så at endnu flere end tilfældet er nu, vil kunne værdsætte og få udbytte af de værdier teateret rummer.

Skeptikere vil muligvis om børneteateret sige, at det er bare en døgnflue, men dette modsiges bl. a. af det faktum, at ideen har fundet så stor udbredelse, at man adskillige steder i landet har oprettet lignende børneteatre som i Næstved, måske endnu ikke med så mange hold, men det er kun et spørgsmål



Maleren Kaj Matthiessen har frembragt krokodillen herover og sokkedyrene forneden. På billedet i midten er børn fra Næstved Amatørscenes børneteater i gang med en time i pantomime – den er en af midlerne til at frigøre de unge aktører, når de skal stå på en scene.



om tid. Alt tyder på, at børneteateret er kommet for at blive. I Sverige har man haft børneteater-virksomhed siden 1943, og i Stockholmsområdet bygges ikke en ungdomsgård, uden man forsyner den med et teater, der kan rumme ca. 200 tilskuere. I alt findes i Stockholm 11 børneteatre.

I KØBENHAVN har man også fået et nyt børneteater, *Det lille teater*, der er et permanent børneteater. Her er det professionelle kunstnere, der laver teater for børn. Det sker med et virkeligt kvalitetsbetonet repertoire indenfor områderne dukkespil, skyggespil, pantomime, dramatik og film. Man har indrettet sig i en gammel købmandsgård i Lavendelstræde i et lokale, hvor der er 70 stole, som man i øvrigt har overtaget fra Tivolis gamle glassal.

Man har hidtil opført forestillingen „Karusellen går“ – en marionet-cabaret skabt af maleren Kaj Matthiessen i samarbejde med digteren Halfdan Rasmussen og andre mere eller mindre kendte kunstnere. Initiativtageren Vibeke Gaardmand siger, at hun fik ideen for et par år siden, da hendes lille søn midt om sommeren spurgte:

„Hvor længe er der til jul.“ Da hun spurgte ham, hvorfor han ville vide det, svarede han: „Jo, for så skal vi i teatret.“ Det gik op for hende, at der er et stort behov, som Skolescenen naturligt nok ikke kan dække, juleforestillinger som „Hakkebakkeskoven“ og lignende. Mange forfattere og kunstnere er interesserede i at udtrykke sig i denne form for børnedramatik.

Fra pædagogisk hold har *Det lille teater* mødt den kritik, at det ikke er pædagogisk nok.

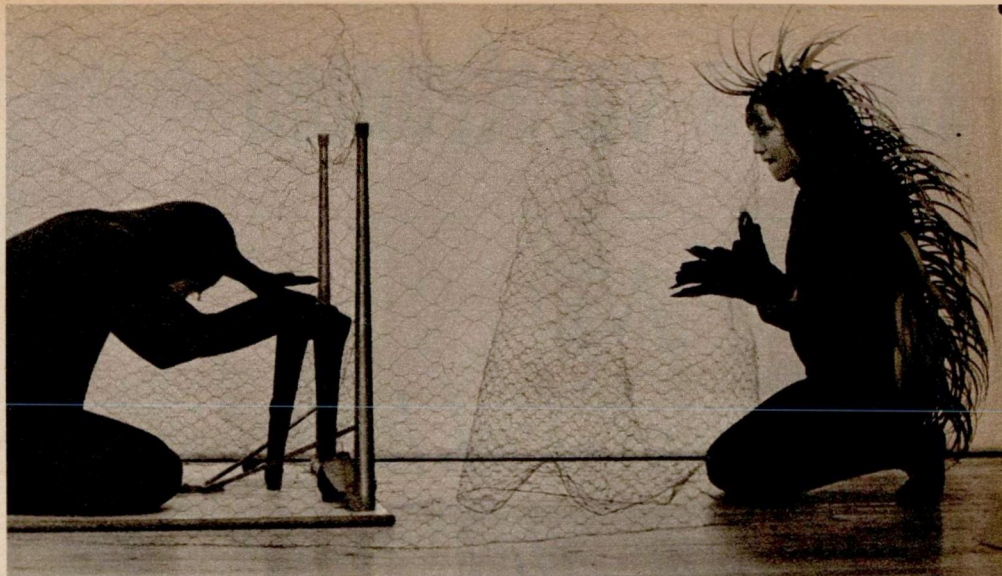
– Det er noget vrøvl, siger Vibeke Gaardmand

og Kaj Matthiessen, for os går det ud på at lave en god forestilling, godt teater simpelthen, er det godt teater, så er det også pædagogisk...

AF ANDRE som går ind for børneteateret kan man nævne skuespilleren Klaus Pagh, der har startet en teaterskole for børn. Klaus Pagh har gennem sine H. C. Andersen-spil fået en betydelig erfaring i at arbejde med børn og teater. Skuespillerinden Jytte Abildstrøm har i flere år arbejdet med dukketeater og vist det ved offentlige forestillinger, og kunstnerparret Gunnar og Karen Westman dyrker skyggespillet inspireret af det balinesiske skyggespil, men parret giver spillene helt deres eget præg og indhold. Endelig må man nævne det, der foregår i fjernsyn og radio.

Det lille teater er aktivt kulturliv. Børneteateret har en mission. Man skal ikke være afvisende overfor tanken om kulturcentre, men man kunne jo passende begynde med at støtte de kulturbestræbelser, der er i gang.

Det, der sker indenfor børneteateret i denne tid, må dog naturligvis ikke forveksles med Skolescenens hæderkronede virksomhed, som indenfor sit gebet repræsenterer et enestående, men gammelt kendt initiativ. Skolescenen er rigtig teater blot afpasset efter børnenes forskellige alderstrin.



I Næstved laver man også børneteater på den måde, at man fantaserer over en børnebog – billederne på denne side er fra en forestilling skabt over Alf Projsens børnebog „Cirkus Mikkelis“ – børnene har selv formet figurerne både tekstmæssigt og hvad angår kostumer – der optræder bl. a. en krage, pindsvin, hare og en gammel kone.



Nyt fra varefronten

Nyt Tectum-køkken der har det hele

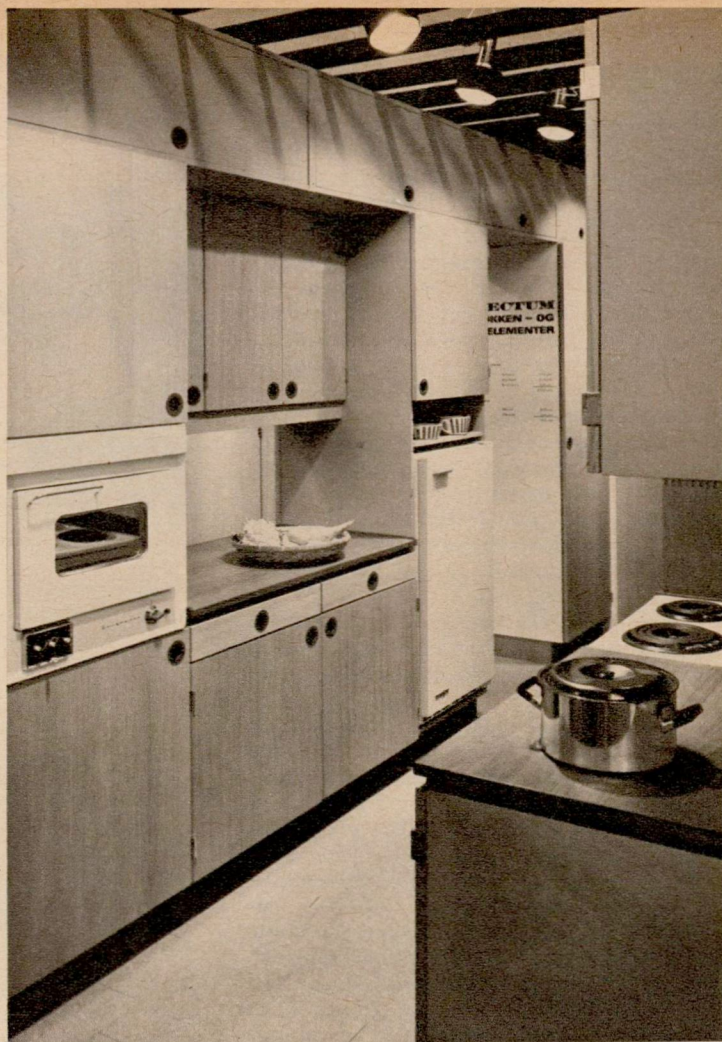
Med sine 39 elementer kan det indpasses under de mest vanskelige pladmæssige forhold, og den gennemgribende industriproduktion gør, at prisen, trods den meget høje kvalitet, ikke er væsentlig dyrere end Tectums gamle „Mahogni-køkken“.

Efter årelange studier er et nyt Tectum-køkken blevet til. Det bygger på køkken-elementsystemet „Dansk køkkensæt“ ligesom det først lancerede element-køkken, der var tegnet af arkitekterne Eske Kristensen, Bent Salicath og Edward Heiberg for „Fællesorganisationen af danske boligselskaber“.

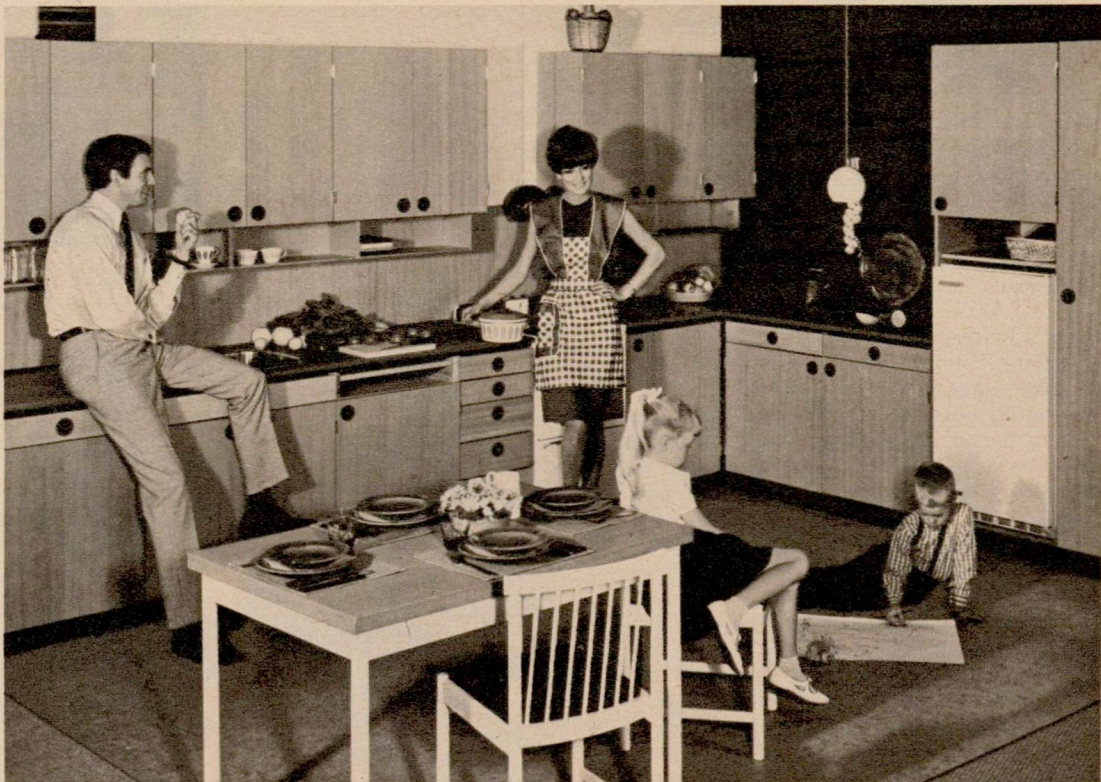
Med de stadig større krav, der med den højere levestandard stilles til boligen og til det sted, hvor husmoderen tilbringer så megen tid, blev man klar over, at der måtte gøres en endnu mere grundig indsats for at klarlægge element-principperne og gøre udførelsen af de enkelte køkkendele endnu mere gedigen og up to date.

Arkitekt Børge Kjær fik opgaven at tegne det nye køkken. Sammen med sine medarbejdere, arkitekterne Inger og Hans Zachariassen kulegravede man køkkenproblemerne, og på 2 år skabtes et element-system, der består af 16 forskellige skabsenheder. Med disse skabsenheder som grundlag og ved hjælp af et nøje gennemtænkt udtage- ligt indretningsudstyr bestående

af skuffer, hylder, bakker, stativer, riste, indsatse m. m. omfatter køkkenet ikke færre end 39 standard-elementer (det gamle system, Dansk køkkensæt, havde 25), der som følge af udstyrets



Så smukt kan et praktisk køkken være – et sted hvor arbejdet går let fra hånden, men også et sted, hvor man har lyst til at opholde sig og hygge sig.



flexibilitet yderligere kan udvides til at omfatte et utal af forskellige muligheder for skabsindretning. Skabene er forsynede med huller, hvori små stålhyldébærere indstikkes. Man kan praktisk talt forvandle et skab fuldstændigt til det formål, man ønsker det skal tjene. Man kan lave et kosteskab om til et spisekammerskab eller linnedskab og vice versa.

Tectum har gennem årene leveret ca. 12.000 køkkener, og næppe to opgaver har været ens. Alle behov kan dækkes, og elementerne kan indpasses og tjene et virkeligt praktisk formål under de mest vanskelige pladsmæssige forhold. Af en eller anden grund er køkkenet jo ofte i byggeriet blevet stedbarn, og det er de mærkeligste mål og vanskeligste opgaver Tectums indretningsarkitekter kommer ud for. Det er nemlig sådan, at Tectum stiller sagkyndig bistand til rådighed, når publikum henvender sig om at få køkkenproblemet klaret. På de oplysninger, kunden opgiver om husholdningens størrelse, gulvareal, placering af døre og vinduer, komfurets og køleskabets typer, tegner Tectums indretningsarkitekter et forslag, som man så drøfter med kunden. Dette arbejde er gratis og uden forbindende for kunden.

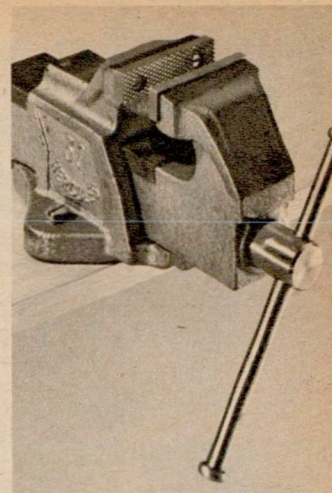
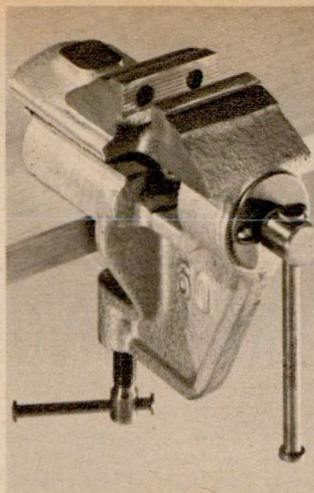
Det nye Tectum-køkken leveres i 3 standardudgaver, en med mahogni-facade, en i malet udgave og en i oregon pine, som vel nok er den mest populære med det smukke lyse californiske fyrretræ. Skabene er udvendigt og indvendigt lakeret med lysegrå, mat syrehærdende lak. Ønskes de udvendige skabsider yderligere behandlet, eventuelt malet i en anden farve, vil den lakerede overflade være et velegnet underlag for almindelig færdiglavet maling og lak. Låger, skuffer, bakker og hylder er 2 gange behandlet med farveløs, mat syrehærdende lak. Hængslerne er af poleret, lakeret messing. Lågerne kan åbne 180° og er forsynet med plasticgreb.

Alle skabes sider er udført i spånplade og forstærket med kantliste på forkanterne. Lågerne er udført i hørfiberplader, kantlistede hele vejen rundt og fineret med oregon-pine. Skuffestykkerne er af massiv oregon-pine. Alle hylder er med massivt fyrretræsindlæg, fineret med bøg. Bakker, skuffer, not- og glidelister er af bøg. Fodspark er af massivt træ og sortbejdet.

Det nye Tectum-køkken er faktisk meget nemt at stille op – der medfølger en detaljeret instruktion. Man kan gøre det selv, men er man uvenner med hammer og sav, og overlader opstillingen til håndværkere, vil udgiften hertil være overkommelig.

Der er lagt et meget intensivt arbejde i tilrettelægnningen af produktionen, således at målene først og fremmest er de rigtige for husmoderens arbejdsbevægelser, men også for de maskiner, der fremstiller elementerne. Det sidste betyder meget for billiggørelsen af det nye element-system. På trods af den meget bedre udførelse og de mange fordele, det rummer, vil det nye Tectum-køkken kunne leveres for praktisk taget samme pris som det gamle.

Det nye køkken har da også været en meget stor salgssucces fra det øjeblik, det kom på markedet, hvilket skete på en udstilling i Forum i april 66. Det kan ligesom det gamle køkken ses på alle Tectums afdelinger (Odense, Viby, Ålborg og Struer). I forbindelse med Tectums køkkentegnestue i København er der i Rosenørns alle 18 (vis à vis Forum) etableret en stor permanent udstilling, hvor specialuddannede køkkenkonsulenter giver besøgende alle oplysninger om køkkenindretning. Herfra besvares også alle skriftlige og telefoniske forespørgsler, og forslag om køkkenindretning til hele landet udarbejdes her, og i øvrigt er der udarbejdet en meget udførlig brochure med element-fortegnelse, mål og priser. Det er planen, at tilsvarende salgsudstillinger skal etableres i Odense, Århus og Ålborg.

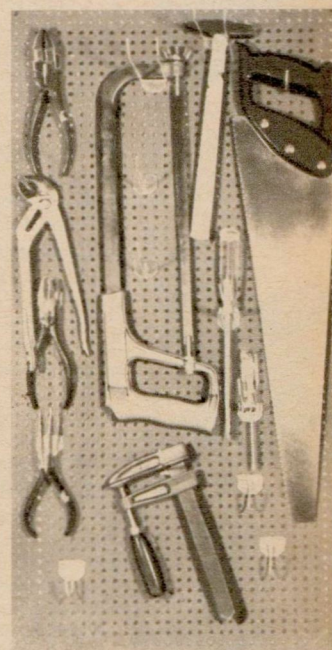
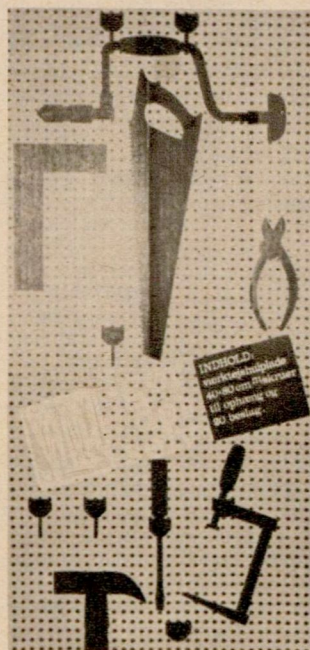


Skruestikken for hvermand

En skruestik er faktisk uundværlig, hvis man skal have noget ud af sit hobbyværktøj eller i øvrigt gerne vil udføre småreparationer, hvad enten man har landejendom, eget hus eller bor i lejlighed. Der er nu kommet et par glimrende modeller på markedet. Skruestikken er af polsk oprindelse i en meget fin kvalitet i grågrøn hammerlak.

Den fremstilles i to modeller – en, som skrues fast til bordet. Den har en kæbebredde på 80 mm. Prisen er 35 kr.

Den mindre model (t.v.) fastspændes med skruevinge, men fastgøres yderligere med en skrue fortil. Kæbebredden er 60 mm. Pris kr. 28,50.



Orden på værktøjet

Det er vist enhver husfaders drøm at få orden på værktøjet – at vide nøjagtigt hvor hver ting er, når man skal bruge den. Nu er der i handelen fremkommet en hulplade i fyrretræsramme 40x80 cm til ophængning på væg. Der medfølger diverse beslag, hvori værktøjet kan anbringes, og det gode ved denne løsning er, at man stadig kan skifte om, efterhånden som antallet af værktøj forøges. Pladen, der er rød-lakeret, koster 29,50 kr. T.v. ses den praktiske emballage, varen sælges i.

forbruger nyt

redigeret af Bodil M. Begtrup

HVORFRA?... HVORTIL?

”Nu har vi købt en krydderihylde og en del krydderiglas, og vi vil gerne købe mere – men hvad skal man bruge krydderierne til? Hvor meget svarer en teskefuld løgpulver til? Hvad er det tredje krydderi? Vi, som ikke ved det hele, vil gerne have oplysninger på glassene. Det er der ikke, men var det så ikke en idé, om Samvirke bragte en lille artikel om krydderier? Ellers ender det bare med, at vi ikke bruger de mange spændende krydderier og fortsætter på samme facon, som „vor mor“ lærte os det. – P. Christensen, ”

DER HAR ganske rigtigt en overgang ikke været oplysende etiketter på krydderiglassene, men nu er de alle forsynede med bagsideetikette, der kort fortæller, hvorfra krydderierne stammer, og hvilke retter, de kan bruges til.

Om f. eks. rosmarin står der på etiketten: *Rosmarin er tørrede blade og stilke af rosmarinurten, der stammer fra Sydeuropa. Anvendes i kød, fisk, fjerkræ, ris og makaroniretter samt i supper og sovs.* –

De nordiske krydderier: *timian og merian*, anvendes på omtrent samme måde.

DETTE hjælper ganske vist ikke ejerne af glas uden oplysningsetikette. De må jo købe nye glas for at få de ønskede oplysninger. I *Samvirke* nr. 6, 1964, var der dog et krydderiskema med de vigtigste krydderier og deres anvendelse, men vi er så ubeskedne, at vi tror, vore guldkorn er glemt. Her er et par af dem igen:

HVIDLØGSSALT er tørret, pulveriseret hvidløg blandet med salt. Det bruges i stedet for frisk hvidløg.

LØGPULVER er et rent produkt, og på bagsideetiketten står: Løgpulver er tørrede, pulveriserede almindelige løg. Løgpulver kan med fordel anvendes i stedet for friske løg i kødfars, leverpostej, supper, salatdressing m. m. En spiseskefuld svarer til ca. 50 g rå løg.

DET TREDIE KRYDDERI er rigtigt navn er *mononatrium-glutaminat*. Det er ikke noget egentligt krydderi, men har den ejendommelighed, at det fremhæver madens smag. En tomat-suppe kommer til at smage mere af tomat, en sovs får

mere kraft, en grøntsagstuvning og en legeret suppe rundes af, kød- og fiskefars får en *finere* smag – o.s.v., når der tilsættes en kvart teskefuld eller mere af det mærkelige stof. Det er uundværligt i det køkken, som skal fremtrylle uanede mængder af den danske brune sovs, ved hvis hjælp mange kartofler ledsager en enlig hakkebøf ned i maven.

DEN MILDE RØDE PAPRIKA stammer fra Sydamerika og Mellemeuropa og anvendes i mange kød-, fiske- og æg-retter, i sovs, stuvninger, supper. Den giver maden en smuk brunrød farve og krydrer den mildt – men smagen kan jeg ikke beskrive.

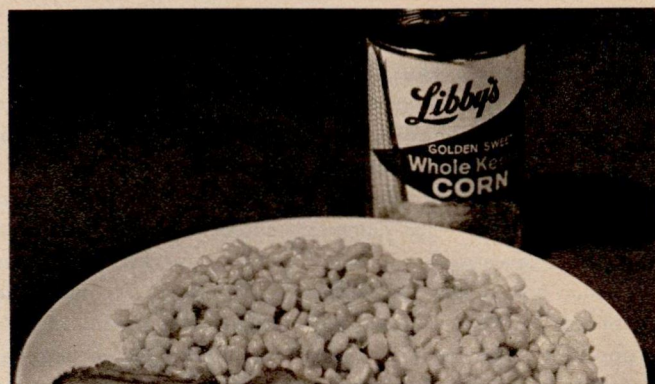
DET ER IKKE MULIGT at angive, hvor meget, der skal anvendes af de nævnte krydderier, men det er altid beskedne mængder (undtagen den milde paprika, for den bruges omtrent som karry). Ved at prøve sig frem, opdages også, hvilke krydderurter, man foretrækker til henholdsvis fisk, kød, fjerkræ og grøntsager.

Hos os holder vi især af *rosmarin*, i spaghetti- og risretter, i fars og hakket kød og i marengohøne eller -lam.

Glassene med rosmarin, hvidløgssalt, løgpulver, mild paprika og det tredje krydderi er hurtigst tømt. Men heldigvis kan næsten hele krydderiserien også fås i de pæne alufoliebreve, så glassene kan fyldes op – hvis man altså ikke benytter lejligheden til at købe et med oplysende etikette på.

Jeg håber, at P. Christensen har fået mod til at fravige „vor mor“s fodspor og til at eksperimentere med krydderierne i maden. Det er en billig og god måde at forny gamle retter med.

SET I BRUGSEN



Majskærner

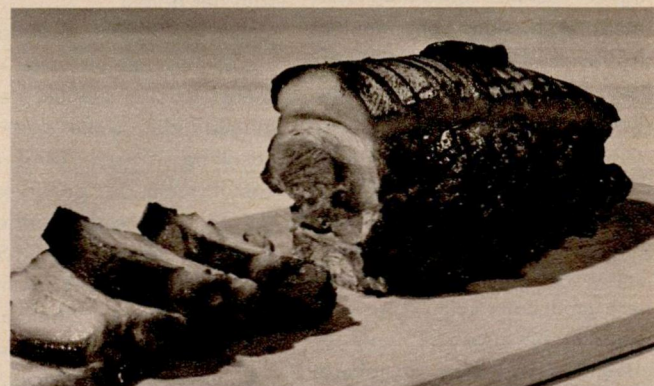
Forbrugerne har endnu ikke rigtigt opdaget *majskærner* i dåser. Det er synd, for det er ikke alene en billig, men også en velsmagende og meget anvendelig spise.

Majskærner kan jævnes med en smørbolle, eller blot med lidt smør/margarine, og krydres med salt. Tilberedt på denne måde anvendes kærnerne til kød, fisk, omeletter eller æggekager – ligesom grønærter.

Majskærner er også udmærket til frokostens eller aftensmadens små lune retter. Kærnerne kan blandes med ristede bacon- eller flæsketerninger, letbrunede løg, eventuelt med ristede peberstrimler eller med kød- eller fiskeboller, drysset med hakket persille.

Kolde majskærner uden væde kan blandes i julesalat alene eller med rødbeder og æbler eller i kolde grøntsagssalater, tilberedt af kartoffelskiver, grønne bønner (frosne eller henkogte), kogte gulerødder i tynde bjælker og så majs. Det blandes i en god olie-eddike-marinade (glem ikke, at vi nu kan få *vineddike* i brugsen), drysset med hakket grønt.

Når man først er blevet fortrolig med majskærner, finder man hurtigt nye måder at tilberede dem på. – Prøv en dåse.



Rullesteg med svær

Det nyeste i Danefrost-udvalget er indtil videre *fynsk rullesteg med svær*. Det er benfri flæskebov med svær, som er snøret og pyntet med appelsinskiver (der giver sværen og skyen en fin smag).

Stegene vejer omkring 800 gram, og prisen er cirka 15 kroner, hvilket må siges at være rimeligt, kvaliteten taget i betragtning. Der er absolut intet svind på disse steg, de er gjort i stand, lige til at sætte i ovnen.

Der er en gennemarbejdet brugsanvisning på emballagen, og følges den, så fås en saftig steg med sprød svær. Foruden vægtangivelsen og stegens pris angives kødets kilopris, og endelig er der naturligvis også en holdbarhedsdato og vejledning om opbevaring i hjemmet.

Danefrost-steg fås i alle brugser, der har tilladelse til at forhandle dybfrosset kød. Følgende steg kan nu leveres: *Milanosteg * Bostonsteg * Rullet oksebryst* – alt fremstillet af oksekød. *Nakkesteg * Jydesteg * Fynsk rullesteg med svær* – tilberedt af flæskenaakkekam og flæskebov. Alle steg er renpudset og uden ben og andet svind. Stegene er lige parat til en gryde eller en ovn. – Prøv en steg.



SLANKE og SLANKE DRIKKE MAD

DET ER ikke mange år siden, at kun diabetikere interesserede sig for at få søde varer uden sukker. Idag er disse varer efterspurgt af alle, der ønsker at spare på kalorierne uden derved at skulle forsage alle søde sager. Disse mennesker er lykkelige for det store udvalg i konserver uden sukker, der nu er fremme.

Brugsen er fulgt godt med i denne udvikling og har efterhånden en hel del udenlandsk og dansk frugt- og grøntkonserver samt læskedrikke uden sukker.

INDHOLDSDEKLARATION

På alle disse usødede varer er der indholdsdeklaration med oplysning om, hvilket syntetisk sødemiddel, der er anvendt. Det procentiske indhold af kulhydrat (sukker og melstof) opgives også, undtagen i rødbejder og asier (hvorfor ikke?).

De beskudne mængder kulhydrat spiller ingen rolle for den, der køber usødede varer af hensyn til kalorierne. Men diabetikere kan ikke tillade sig at spise frit af disse varer, idet deres diæt kun må indeholde ganske bestemte mængder kulhydrat, fedt og protein. Den mængde kulhydrat, der findes i de usødede varers råprodukter, må naturligvis indregnes i diæten.

LÆSKEDRIKKE

Appelsinbrugs fås nu usødet til samme pris som den almindelige appelsinbrugs. Man kan skelne mellem de to, idet der er halsetikette på den usødede. Mange foretrækker denne, ikke fordi den er kaloriefri, men fordi de synes, den smager bedre. Sødet appelsinbrugs indeholder cirka 110 kalorier, mens den usødede kun indeholder 2 (to) kalorier.

FRUGT- OG GRØNTKONSERVES

I udenlandsk frugtkonserver fås halve kaliforniske abrikoser i dåser med 227 g og 454 g. Hawaii ananas i små terninger i dåser med 227 g og i store terninger i dåser med 568 g. Fersken i skiver fås i dåser med 227 g, og halve fersken fås i dåser med 454 g. De små japanske mandariner forefindes i dåser med 298 g.

I dansk, sukkerfri konserver fås appelsinmarmelade og jordbærmarmelade i glas med 350 g. Usødede dessertpærer forefindes i dåser med 425 g, usødet rodskål i dåser med 425 g, asier i glas med 350 g, rødbejder i glas med 250 g. — Usødet blandet saft, ribssaft og orangeade kan købes i halve flasker.

Rengøringsvogn i hjemmet

HVORFOR kan man ikke købe en rengøringsvogn til hjemmet, spørger rengøringsassistent Annemarie Christensen, Harreby, Fole, og fortæller, at rengøringsvogne findes på hendes arbejdssted, og de er en meget stor hjælp. Alt grej er samlet på ét sted, og man kan trille afsted med det fra kontor til kontor.

Skal vognen virkelig gøre nytte, må der være plads til to spande. Den ene skal sidde så højt, at man ikke behøver at bukke sig for at hente gulvkluden op af spanden. Den anden spand kan bruges til skyllevand eller som affaldsspand. Der skal på vognen også være en hyld til de forskellige rengøringsmidler og en anordning til at fastholde gulvskrubbe og kost, samt plads til klude. Efter mine erfaringer vil en sådan vogn være til stor hjælp, også i private hjem, hvor der ikke er for mange trapper, skriver Annemarie Christensen til slut.

I KØBENHAVN fås rengøringsvognene i de større isenkramforretninger. Mon ikke det samme er tilfældet i provinsen. Den vogn, vi har set på, koster cirka 125 kroner, og det er ikke dyrt, når man tænker på, hvor god en hjælp den er. Billedet viser en af de rengøringsvogne, FDBs rengøringsassistenter triller rundt med, og som de ikke kan tænke sig at undvære. Som det ses, er der netop plads til alle de ting, fru Christensen nævner. Vognen tager ikke megen plads op, og den er lige så velegnet i et hjem som på en stor arbejdsplads. — Tak til fru Christensen for at have gjort opmærksom på rengøringsvognen, 35 kroner er afsendt.



super blenda

SUPER BLENDA
har ingen
konkurrence
-men er
i sig selv
en gevinst
til storvask

**LAVTSKUMMENDE
VELEGNET TIL
VASKEMASKINE**

Med lavtskummende
selvirkende SUPER BLENDA
får De gevinst **hver** gang:
Dejligt grund-rent tøj - og De
betaler ikke ekstra.
For SUPER BLENDA har ingen
konkurrence - men er i sig
selv en gevinst til storvask!

Super Blenda, tilsat optisk hvidt,
gi'r Dem meget mer' - og bedre
vaskepulver - for pengene!

**2 1/2 Kg
9.68**

-og så får De endda dividende



Brugsanvisningen er godkendt af
Dansk Varedeklarations-Nævn



BRUGSEN

FORÅRS BRUGSEN 1967



23 79 01, blått betræk. 23 79 03, rødt
betræk. Dejlig hængesofa med vandtæt
betræk af kraftig plastic og
polyether-polstrede armlæn, sæde-
og ryghynde. Ryg og sæde har
fjederbund, og ryglænet kan slås ned,
så sofaen kan anvendes som dob-
beltseng. 28 mm hvidt ovnlakeret
stålrørstel med låseanordning.
Sædehyndens længde 175 cm,
bredde 50 cm kr. 345,00

TIL HAVEN



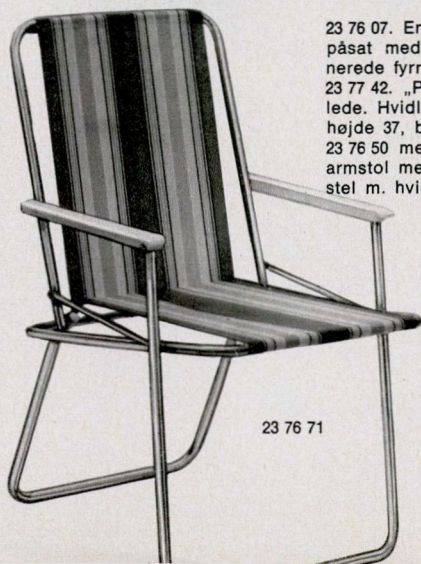
23 76 07



23 77 42



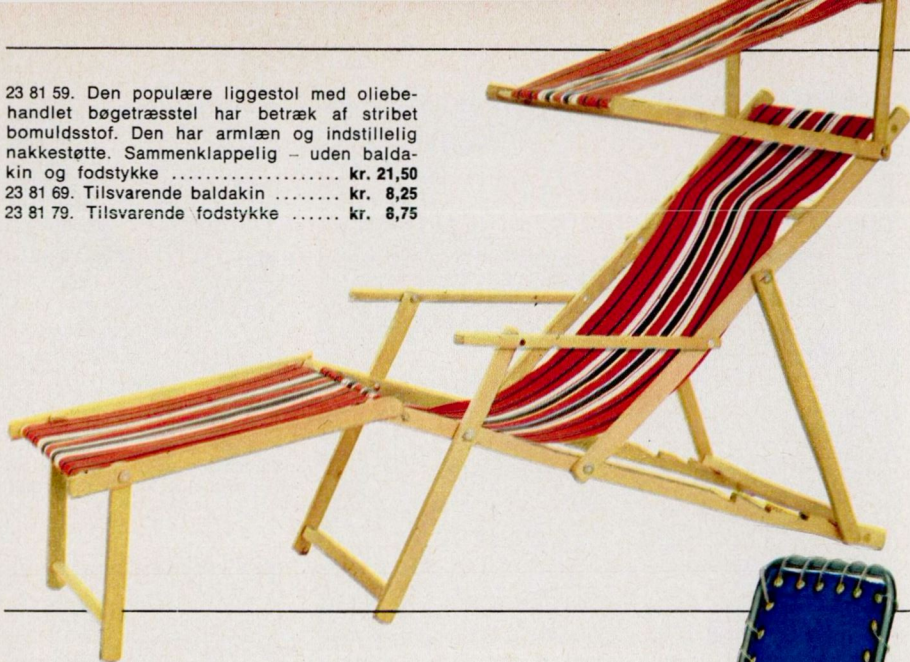
23 76 50



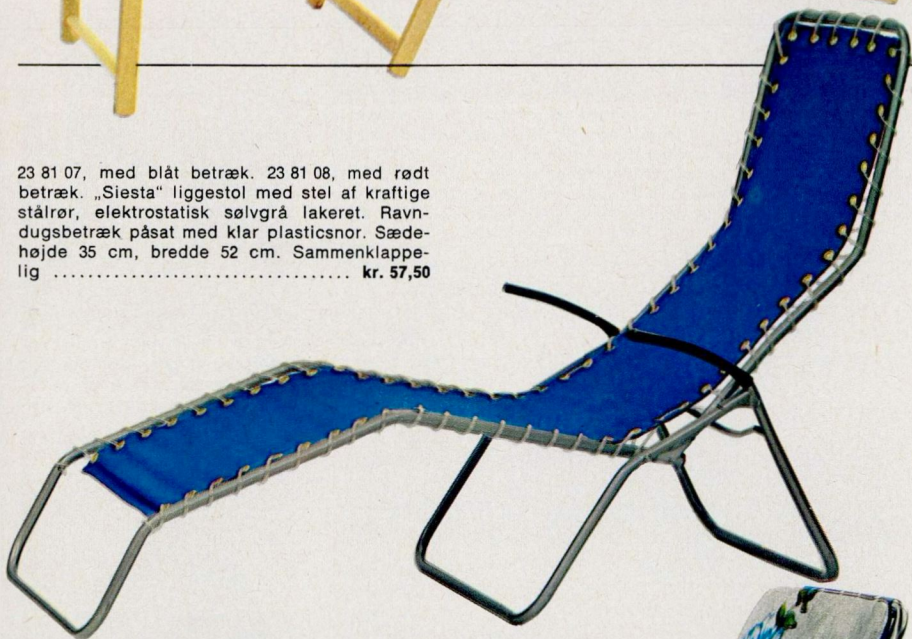
23 76 71

23 76 07. En behagelig klapstol med blå polyetherpolstret plasticbetræk, påsat med kraftig plasticsnor. Hvidlakeret stålørstel og trykimprægnerede fyrretræs-armlæn. Sædeh. 40, bredde 44, ryghøjde 55 cm **kr. 63,75**
 23 77 42. „Peacock“ armstol m. faconformede mahognillister, oliebehandlede. Hvidlakeret stålørstel med slagfast, termohærdet lakering. Sædehøjde 37, bredde 45, ryghøjde 45 cm **kr. 58,50**
 23 76 50 med blå snore. 23 76 51 med røde snore. En behagelig stabelarmstol med flade plasticsnore i ryg og sæde. Rustbehandlet metalørstel m. hvid ovnlakering. Sædeh. 44, bredde 45, ryghøjde 50 cm **kr. 23,85**
 23 76 10. Stabelstol med slagfast, rilsanbehandlet (rustbesk.) stålørstel og plasticbetræk. Sædehøjde 44, bredde 44, ryghøjde 50 cm **kr. 42,50**
 23 76 11, sædehynde. 23 76 12, ryghynde. Polstrede, vendbare hynder m. ensf. bomuldsbetræk, blå på den ene side, rød på den anden. Velegnet til stabelstol 23 76 10. Pr. hynde **kr. 10,85**
 23 76 71. Klapstol med 3 kraftige fjedre i sædet. Stel af 18 mm kromatiserede (rustbesk.) stålør, og hvide plasticarmle. Betræk af stribet, flerfarvet nylonstof. Sædehøjde 42 cm, bredde 46 cm, ryghøjde 48 cm **kr. 22,85**
 23 76 71. Hynde til do. af behageligt skumnylon m. bomuldsbetræk. 42×42×3 cm. Til såvel sæde som ryg, pr. stk. **kr. 6,50**

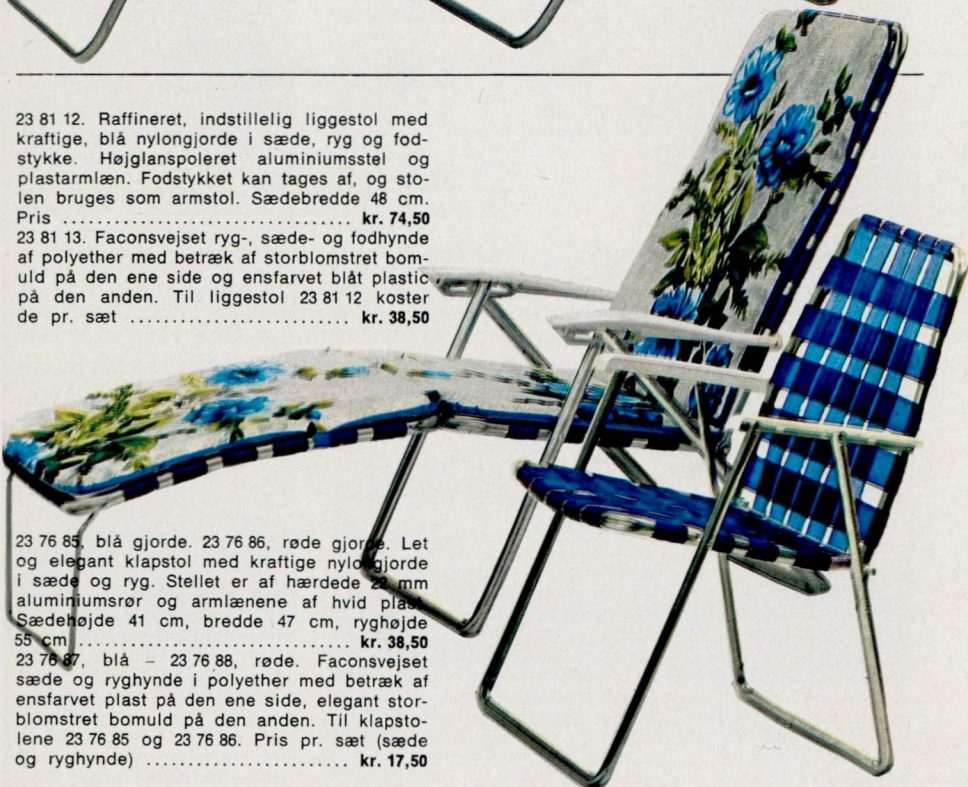
23 81 59. Den populære liggestol med oliebehandlet bøgetræsstel har betræk af stribet bomuldsstof. Den har armlæn og indstillelig nakkestøtte. Sammenklappelig – uden baldakin og fodstykke **kr. 21,50**
 23 81 69. Tilsvarende baldakin **kr. 8,25**
 23 81 79. Tilsvarende fodstykke **kr. 8,75**



23 81 07, med blåt betræk. 23 81 08, med rødt betræk. „Siesta“ liggestol med stel af kraftige stålrør, elektrostatisk sølvgrå lakeret. Ravn-dugsbetræk påsat med klar plasticsnor. Sæde-højde 35 cm, bredde 52 cm. Sammenklap-pelig **kr. 57,50**



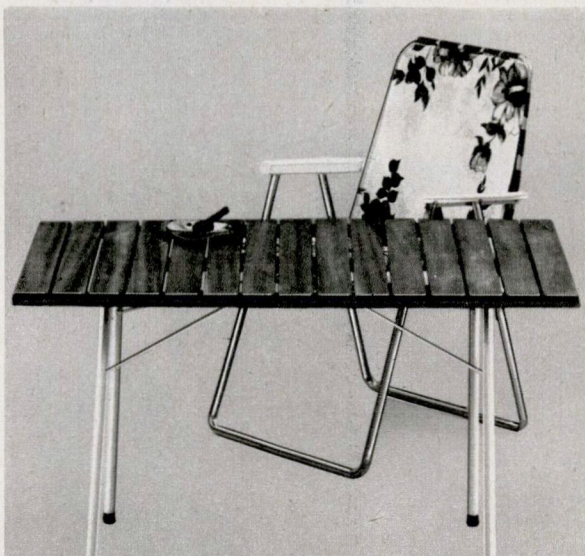
23 81 12. Raffineret, indstillelig liggestol med kraftige, blå nylongjorde i sæde, ryg og fodstykke. Højglanspoleret aluminiumsstel og plastarm-læn. Fodstykket kan tages af, og stolen bruges som armstol. Sædebredde 48 cm. Pris **kr. 74,50**
 23 81 13. Faconsvejset ryg-, sæde- og fodhynde af polyether med betræk af storblomstret bomuld på den ene side og ensfarvet blåt plastic på den anden. Til liggestol 23 81 12 koster de pr. sæt **kr. 38,50**



23 76 85, blå gjorde. 23 76 86, røde gjorde. Let og elegant klapstol med kraftige nylon-gjorde i sæde og ryg. Stellet er af hærdede 20 mm aluminiumsrør og armlænene af hvid plast. Sæde-højde 41 cm, bredde 47 cm, ryghøjde 55 cm **kr. 38,50**
 23 76 87, blå – 23 76 88, røde. Faconsvejset sæde og ryghynde i polyether med betræk af ensfarvet plast på den ene side, elegant storblomstret bomuld på den anden. Til klapsto-lene 23 76 85 og 23 76 86. Pris pr. sæt (sæde og ryghynde) **kr. 17,50**



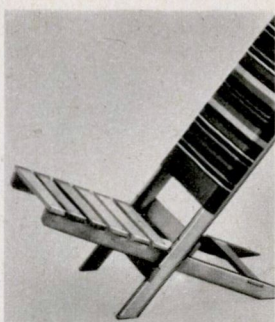
23 77 21. Knagende stærkt havebord af uforgængeligt, armeret glasfiber. De aftagelige hvide ben er Rilsanbehandlede (rustbeskyttede). Borddiameter 100 cm, højde 66 cm **kr. 98,00**
 23 77 18. Smukt og solidt rundt havebord med stjernemønstret plade af knastfri, oliebehandlede mahognilister. Diameter 100 cm. Sammenklappeligt, hvidt epoxylakeret stålørstel **kr. 87,50**



23 77 15. Stort havebord. 180x67 cm, med bordplade af knastfri, oliebehandlede mahognilister. Kraftigt, sammenklappeligt stel af hvidlakerede stålør **kr. 68,00**
 23 77 11. Havebord, størrelse 90x60 cm, med bordplade af knastfri, oliebehandlede mahognilister. Stellet af hvidlakerede stålør kan klappes sammen **kr. 43,50**



23 78 62 blå. 23 78 63 rød. Praktisk vendbar faconsyet dug til haveborde med diameter 100 cm. Plastbelagt nylonvæv, rosenmønstret på den ene side, ensfarvet på den anden **kr. 24,75**



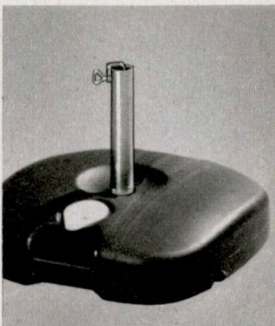
23 76 90. En smart lille strandstol, der er let at transportere. Sædehøjde 25 cm, bredde 36 cm, ryghøjde 52 cm .. **kr. 9,85**



23 75 06. Havelygte af plastic, med spyd af galv. jernråd. Kan anvendes på spyd eller havebord. Med lys pr. stk. **kr. 0,95**



23 82 37. Stabil parasolfod af cement med kraftigt faststøbt stålør til fastspænding af parasolstokke på indtil 40 mm i diameter. Med bærehuller. Vægt ca. 34 kg **kr. 14,50**

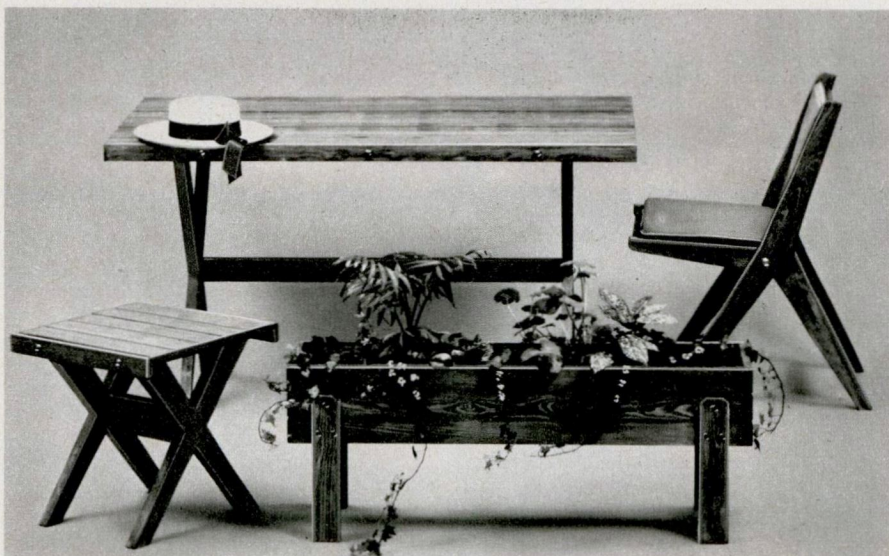


23 82 29. Plasticfod med kromatiseret rør til parasolstokke på indtil 34 mm i diameter. Den elegante røde fod fyldes med vand eller fugtigt sand. Tom vægt ca. 2 kg **kr. 27,85**



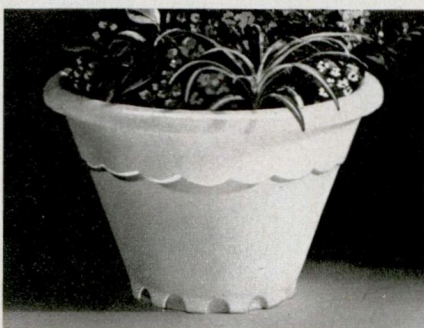
Elegante og moderne, trykimprægnerede have-møbler med garanti mod forrådnelse, svampeangreb og blåsplint i udsøgt svensk fyrretræ. Arkitekt Hans Outzen har skabt denne serie specielt til have- og sommerhusbrug.

80. Lænestol u/hynder, sædeh. 40 cm **kr. 107,00**
 81. Lænestol m/hynder, sædeh. 40 cm **kr. 122,50**
 84. Bænk eller sofabord, str. 120×42 cm, højde 43 cm **kr. 104,50**
 87. Blomsterkrybbe, 50×50 cm **kr. 79,50**

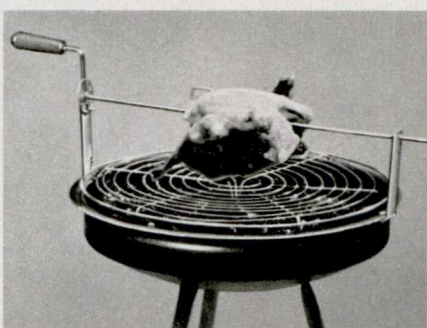


85. Taburet, 42×42 cm, højde 43 cm .. **kr. 74,50**
 86. Spisebord, str. 130×72, højde 72 cm **kr. 158,00**
 88. Blomsterkrybbe, 100×25 cm **kr. 79,50**

82. Spisestol u/hynder, sædeh. 44 cm **kr. 104,50**
 83. Spisestol m/hynder, sædeh. 44 cm **kr. 119,50**



37 03 00. Blomsterkumme, fremstillet af hvid polystyren. Ideel til terrasse - indkørsel og lign. Højde 34 cm **kr. 12,85**



23 75 02. Havegrill. Sort beholder med forkromet grillrist og drejespid. Aftagelige, redlakerede ben. Diameter 31,5 cm, højde 45 cm .. **kr. 39,85**



23 79 00. Gedigen hængesofa. Det kraftige, hvidlakerede stålørersstel har låseanordning. Sofaen er forsynet med sidesøjle og har 3-delte hynder

betrukket med blå markisesstof i ryg og sæde. Ryglænet kan slås ned. Tag af plastvæv. Sædehyndens længde 175 cm, bredde 50 cm **kr. 425,00**

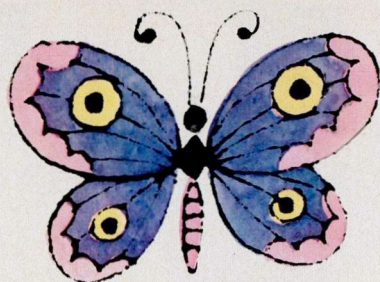


23 82 10. Udvendig ensfarvet blå, undersiden blå- og gulblomstret. 23 82 11. Udvendig ensfarvet rød, undersiden rød- og gulblomstret. 8-delt skærm af PVC-belagt nylonstof, diameter 180 cm **kr. 104,50**

23 82 03. Have- og altanparasol med 8-delt skærm af kraftigt, indanthrenfarvet bomuldsstof i blå og hvide felter. Stiverne og metalstok med patentknæk er lakeret med hvid holdbar lak. Diameter 150 cm **kr. 77,50**

23 82 06, blå. 23 82 07, rød. Stor ensfarvet parasol med 8-delt skærm af kraftigt, indanthrenfarvet bomuldsstof. Hvidlakerede stiver og metalstok med patentknæk. Diameter 180 cm **kr. 92,00**

CAMPING UDSTYR



23 81 30. Stor boxmønstret luftmadras uden hovedpude, rød på den ene side, blå på den anden, sol- og lysægte. 200×76 cm. 1 års gar. **kr. 56,50**

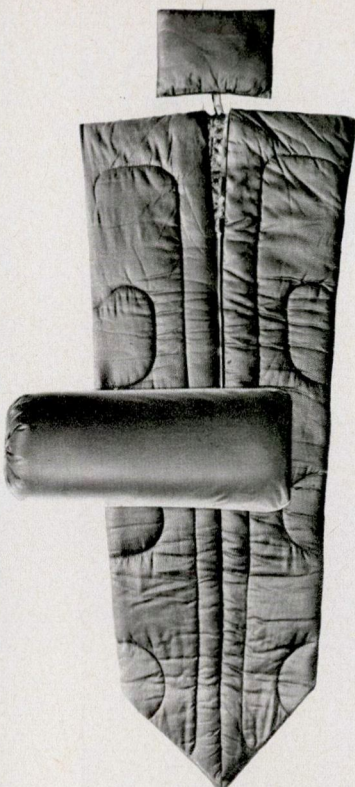
23 81 27. Ekstra stor og meget behagelig 3-delt madras, der også kan anvendes som stol (remme medfølger). Blå på den ene side og rødter-net på den anden. Smitter ikke af og er sol- og lysægte. Str. 210×76 cm. 1 års garanti **kr. 49,50**

23 81 34. God og effektiv luftpumpe af blåt, kraftigt gummi. (Kapacitet: 1250 cm³) **kr. 5,95**

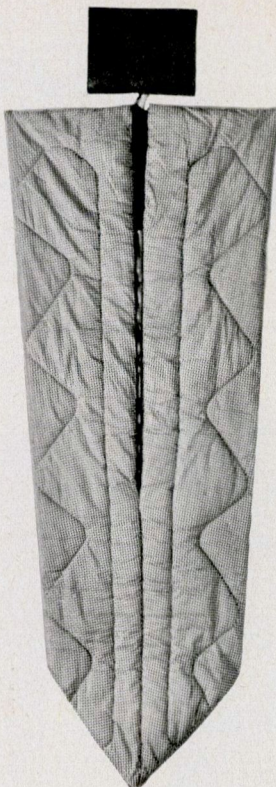
23 81 25. Luftmadras i festlige farver, rød på den ene, blå på den anden side. Den er sol- og lysægte. 185×76 cm. 1 års garanti **kr. 29,85**

45 75 20. Telt med indianermotiver, syet af gult teltdug med frynser og forstærket top. 4 stål-stænger, 2-delte, med plasticdupsko. Teltets flademål er 110×110 cm, højde 180 cm. I stofpose med bærehank **kr. 34,50**





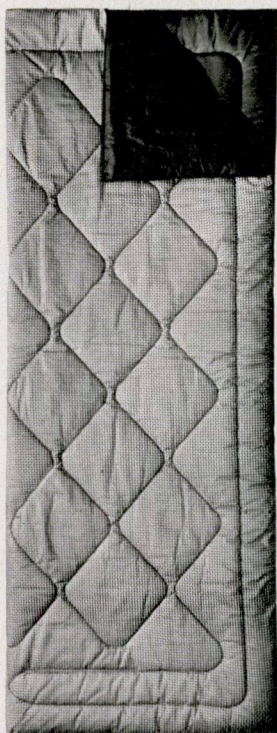
28 81 39. Sovepose, stoppet med krøluld. Udvendigt grøn rayon, indvendigt mønstret bomuld. VDN-dekl. 185×75 cm **kr. 39,50**
23 81 50. Plastichylster til sove- og tæppe-posen **kr. 8,25**



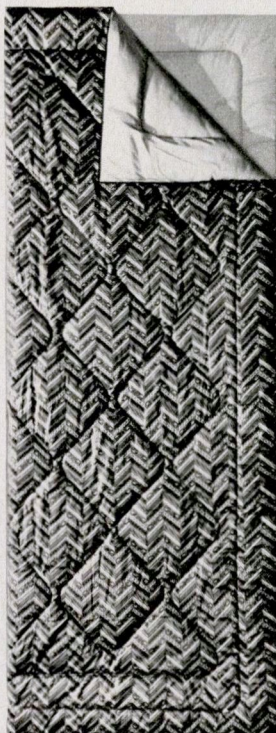
23 81 40. Sovepose, stoppet med elaston. Udv. pepitaternet grønt „chintz“, indv. grøn rayon. 190×80 cm. VDN-dekl. ... **kr. 62,50**
23 81 36. Som ovenst. Grønt rayon udv. og gult indv. **kr. 54,50**



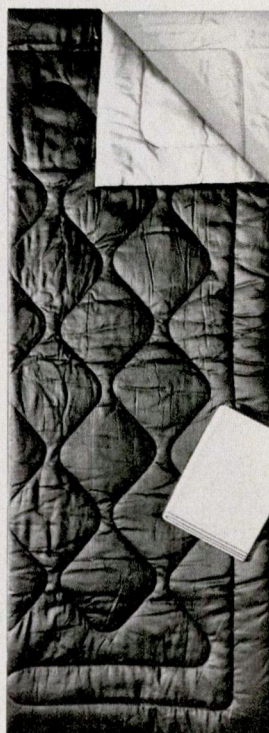
23 81 37. Sovepose i meget fin udførelse. Den er stoppet med let, lunt og meget holdbart janyl. Grøn udvendig, gul indvendig, af fin kvalitet cambric. 185×75 cm **kr. 84,50**



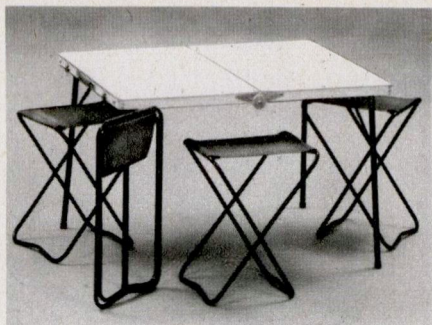
23 81 48. Elegant tæppepose med udvendigt betræk af pepitaternet, grønt „chintz“ og grøn rayon indvendigt. Stoppet med elaston. VDN-dekl. 205×155 cm **kr. 67,50**



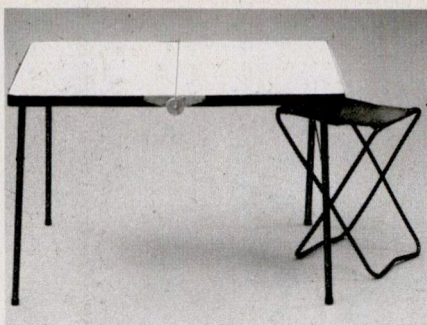
23 81 45. Tæppepose med mønstret bomuldsbetræk udvendig og grøn rayon indvendig. Den er stoppet med det lette, lune elaston, størrelse 205×155 cm. VDN-deklareret **kr. 64,50**



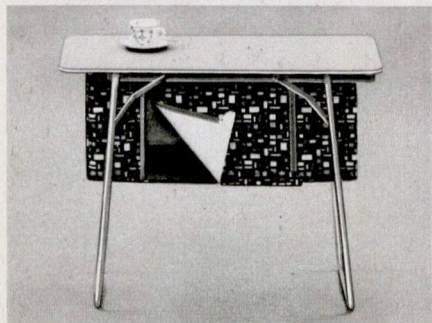
23 81 46. VDN-deklareret tæppepose stoppet med elaston. Rayon-betræk: grønt udvendig, gult indv. 205×155 cm **kr. 64,50**
23 81 53. Lagenpose af ubleget bomuld. 200×70 cm .. **kr. 9,85**



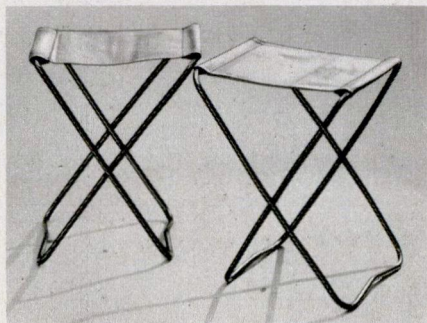
23 77 28. Autosæt med 4 taburetter, nemt at transportere og let at stille op. Bordet har plade af 4 mm bøgefiner og grå ovnlakerede ben. Str. udslået 91×69 cm, højde 59 cm. Taburetterne har sæde af kraftigt, blåt liggestolestof kr. 69,75



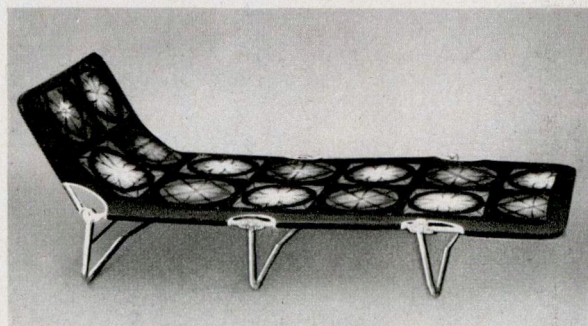
23 77 29. Dette autosæt har bordplade af grå plast-laminat, lige til at tørre af. De grå ben er ovnlakerede, og bordet måler udslået 91×69 cm, højde 59 cm. Incl. 4 taburetter med kraftigt, blåt liggestolestof kr. 85,00



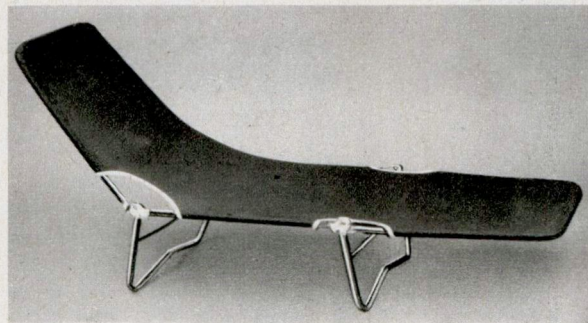
23 77 55. Komplet, blåt camping-køkkenbord. Hylde beskyttet af plasticforhæng med terylene „vinduer“ og lynlåslukke, 2 holdere til viskestykker etc. Sammenklappeligt, kromatiseret stålørstel. Pladestr. 80×40 cm, højde 61 cm.. kr. 58,00



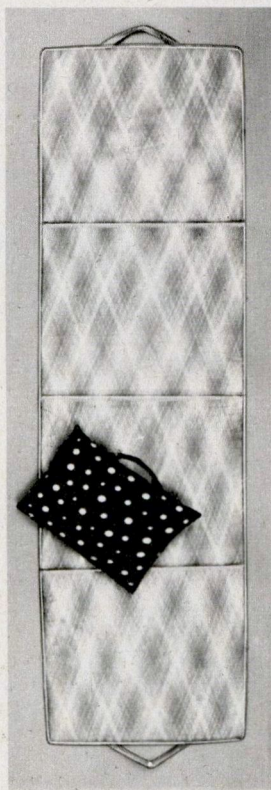
23 77 32. Ekstra taburetter med blåt liggestolestof til autosæt 23 77 28 og 23 77 29, pr. stk. . . kr. 8,75



23 81 18. Pragtfuld polyether-polstret „drømmeseng“ med kraftigt, mønstret bomuldsbetræk. Kromatiseret stålørstel, med 3 ben, indstillelig også som stol. Str. 200×75 cm kr. 95,00



23 81 15, med blåt betræk. 23 81 16, med rødt betræk. „Drømmesengen“ har 3-delt stel af kromatiseret stålør og er betrukket med kraftigt liggestolestof. Den kan klappes sammen og indstilles – også som stol! Størrelse 190×60 cm..... kr. 46,50



23 81 20. Camping- og picnic-hynde af polyether. Velegnet også i skov og på strand. Opslået 190×55×2 cm kr. 18,75
23 81 55. Campingpude, polstret m. skumnylon. 31×40 cm kr. 5,85



23 81 93. Camping-parasol med 8-delt bomulds-skærm i grøn/gul/rød/blå. Forkr. stålstang med spiralfjeder og med galv. bordklemme. Diameter 120 cm. **kr. 21,50**
 23 80 50. 3-fløjet læsejl af kraftig, imprægneret bomuld, gult indanthrenfarvet, 4 galvanisk for-

zinkede, 2-delte stålrør, 6 teltpløkke og 6 barduner. Total længde 500 cm, højde 140 cm. Illustr. med overligger – pris uden overligger **kr. 69,50**
 23 80 54. Overligger til læsejl nr. 23 80 50, bestående af 2 stk. 2-delte stænger à 150 cm og 1 3-delt stok på 200 cm **kr. 25,50**



23 80 51. 2-fløjet læsejl af kraftig, imprægneret bomuld, gult indanthrenfarvet. 3 galvanisk forzinkede stålrør, 5 teltpløkke og 5 barduner med

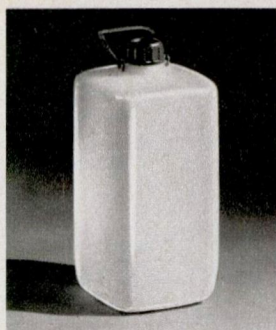
bardunstrammere. Total længde 300 cm, højde 70 cm **kr. 29,85**



23 77 38. Altan- og campingbord med hammerlakeret stålblå, vejrbestandig kunststofplade. Det sammenklappelige stel er, ligesom kantlisten, af højglanspoleret aluminium. Bordpladen 85×58 cm, højde 63 cm **kr. 56,50**



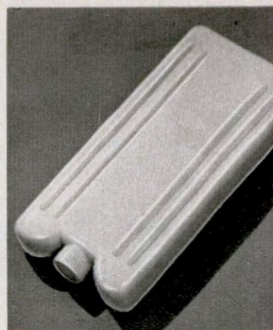
23 77 52. Let og handy campingbord med vejrbestandig, blå „Werzalit“-plade. Det kromatiserede stålørersstel er sammenklappeligt, og bordpl. måler 60×50 cm, højde 57 cm **kr. 24,85**



34 81 17. Campingdunk af polyethylen. Praktisk og holdbar. Rummer 5 ltr. kr. 3,45
34 81 19. Tilsvarende, med et rumindhold på 10 ltr. kr. 4,50



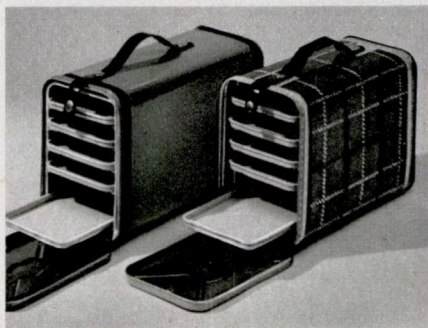
27 06 55. Handy Ware juice- og shakerkande. Hård polyethylenkande med hældetud i låget. Fine pastelfarver. Rumindhold 1½ ltr. kr. 3,95



45 75 11. Termo-element. Støbt plastichylster. Velegnet til frokostkurven. Benyttet som køleelement holdes maden frisk og drikkevarerne kolde. Str. 17×8×2 cm kr. 1,65



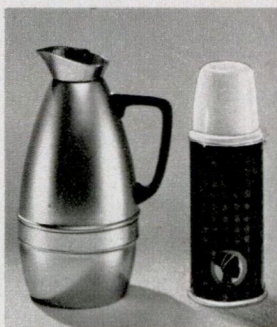
45 75 02, blå. 45 75 03, rød. Køleboks af formpreset styropor (skumplast). Længde 41, bredde 25, højde 28 cm. Rummer 18 liter kr. 21,85
Termotasker til picnic-brug og meget andet. Dessin 45 75 00 rød-blomstret. 8 liter .. kr. 16,85
Dessin 45 75 01 blå-blomstret. 15 liter . kr. 24,75



Auto-madkasser med 5 plasticbakker:
27 00 04 grønnetet uden termoelement kr. 27,00
27 00 05 rødnetet uden termoelement .. kr. 27,00
27 00 07 ensf. grøn med termoelement kr. 32,00
27 00 08 ensf. rød med termoelement .. kr. 32,00



27 06 12. Handy Ware stabeldåserne er forsynet med skruelåg, lukker vandtæt. Ideelle til madvarer på campingturen. Størrelse 10×10×16 cm .. kr. 2,95



27 15 04. En elegant termokande, forkromet og med kraftig expanderprop. Rummer 8 kopper (1,1 liter) kr. 28,65
27 14 84. Den festlige Cirkel termoflaske. Rummer ½ ltr. kr. 3,15



44 86 00. Spejderbestik i rustfri stål. Pr. sæt (kniv, gaffel og spiseske) kr. 6,25
42 85 15, grønt. 42 85 17, blåt. 42 85 19, gult. Spejderkrus „Mepal“. Pr. stk. kr. 3,25



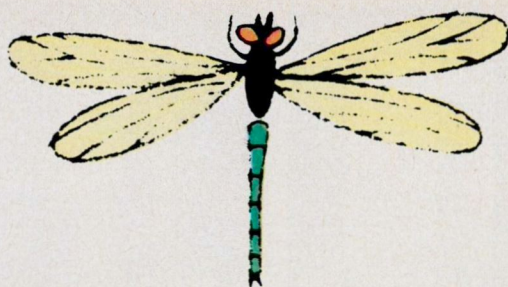
34 83 05. Campingtallerken i „hård plastic“ (slagfast polystyrol). Fås i farverne blå, gul, rød, grøn. Pris pr. stk. kr. 1,25
34 83 00. Campingkop og underkop som ovenst. Pr. par kr. 1,15



43 03 50, blå. 43 03 55, gule. 43 03 60, grønne. Flade campingtallerkner i „Mepalkvalitet“. Pris pr. stk. kr. 3,55
43 03 65, blå. 43 03 70, gule. 43 03 75, grønne. Dybe kr. 3,55

42 85 01, blå. 42 85 06, gule. 42 85 11, grønne. Overkop og underkop. Pr. par kr. 3,00
34 82 50, grønt. 34 82 52, blåt. 34 82 54, gult. Campingsæt. Overkop, fl. og db. tall. kr. 7,45

CYKLER



90 17 22. Den raffinerede herre-sportscykel hedder „Speedy“ de luxe, i grøn/bronze farvekombination. Fås også i sølv/blå (90 18 22) og whisky/sort (90 19 22). Incl. alt udstyr kr. 388,00



90 31 22. Den smukke, letløbende „Lion Club“ er en helårscykel af gedigen kvalitet. Dybsort lakeret koster den incl. oliebadsboks og udstyr til damer (90 31 22) og til herrer (90 30 22) kr. 378,00



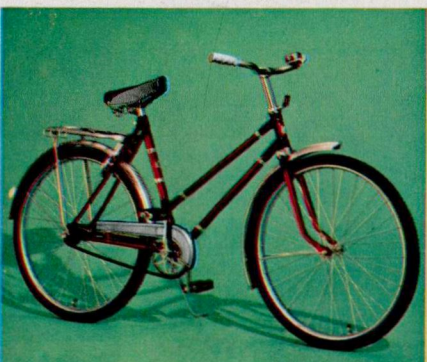
90 11 22. Herre-letvægtscyklen „Speed“, blågrøn, er på samme tid letkørende, elegant og solid. Fås også i sort (90 10 22) og bronze (90 12 22). Incl. udstyr og støtteben kr. 328,00



90 15 22. Dame-letvægtscyklen „Speed“, bronze, er på samme tid letkørende, elegant og solid. Fås også i sort (90 13 22) og blågrøn (90 14 22). Incl. udstyr og støtteben kr. 328,00



90 07 18. Drengencykel, blå. Til drengene er de driftsikre og stærke „Indian“ cykler det helt rigtige. Incl. udstyr og støtteben koster str. 16" (90 07 16) og 18" (90 07 18) kr. 293,00 Str. 21" (90 07 20). Juniormodel kr. 305,00



90 06 18. Pigencykel, rød. Til pigerne er de driftsikre og stærke „Indian“ cykler det helt rigtige. Incl. udstyr og støtteben koster str. 16" (90 06 16) og 18" (90 06 18) kr. 293,00 Str. 21" (90 06 20). Juniormodel kr. 305,00



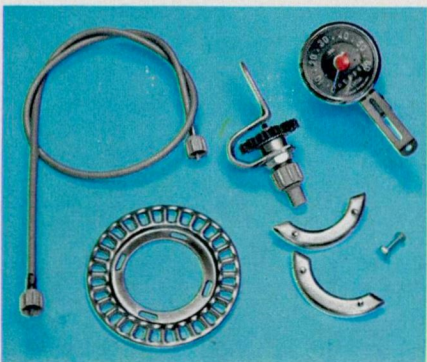
90 23 22. Den lækre og raffinerede dame-sports-cykel hedder „Speedy“ de luxe. I whisky/sort farvekombination, incl. alt udstyr, blandt andet

bærehåndtag, støtteben, rørgrebspumpe og faste pumpeholdere. Fås også i sølv/blå (90 22 22) og grøn/bronze (90 21 22) **kr. 388,00**



90 40 22. „Lion“ standardmodellen i sort er fremstillet af de bedste materialer – en cykel, man kan have glæde og gavn af i mange år. Den

fås, incl. udstyr, til herrer (90 40 22) og til damer (90 41 22) til en meget overkommelig pris **kr. 335,00**

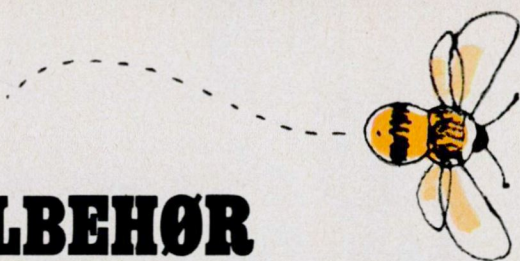


70 22 55. Speedometer „Lucia“ med indbygget kilometertæller til 26" hjul **kr. 28,50**



91 09 62. En dynamolygte er rar at have – så behøver man aldrig mere at tænke på, om man har fået lygte med. Vi kan anbefale „Lumino“, der til den lave pris ovenikøbet har baglygte, godkendt som katteløje **kr. 19,85**

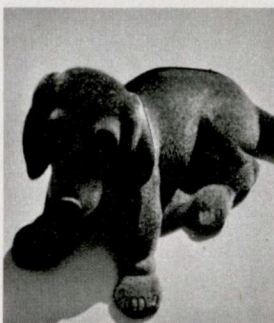
AUTOTILBEHØR



70 54 10. En god presenning til tagbagagebæreren; med 8 snørehuller. Str. 150×160 cm kr. 24,50
70 54 15. Bagagepose af kraftigt, vandtæt plast-folie på lærred. Str. 85×90×30 cm. Med trykknapper kr. 38,50



70 36 50. Den moderne 5 liter reservedunk til bilen er af godkendt, svær plastic, nem at transportere, praktisk hælde-tud kr. 13,50



70 36 85. Bil-mascot. Den sjove, naturtro grævlingehund, der nikker gennem bagruden. Pris kr. 23,85



70 36 95. Bilshampoo i poser til én vognvask. Pr. pose .. kr. 0,85
70 36 91. Bilshampoo med voks. Hurtig og effektiv vask.. kr. 5,35
70 55 53. Bil-vaskebørste med strålerør og sæbe patron .. kr. 15,35



70 47 55. Turtle Wax polish. Den verdenskendte flydende polish. Pris kr. 15,50



70 47 25. Simoniz „Speedwax“. Voks med silicone. Giver et strålende resultat kr. 14,30
70 47 45. Crome-Kleener. Til rensning og polering af forkromede dele kr. 4,50

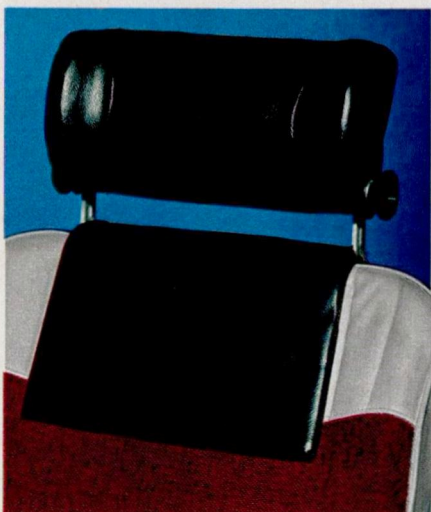


70 42 05. Plastic-padding, det fantastiske „kemiske metal“. Binder på træ, sten, metal, glas, porcelæn etc. Efter hærdning bliver stoffet stålhardt. Hobby-pakning kr. 6,75



70 54 05. Tagbagagebærer, i universalmodel. Galvaniserede plastovertrukne rør **kr. 62,50**

70 54 25. Stropper til fastgøring af bagagen på taget, 8-armet elastik..... **kr. 9,85**



70 43 15. En nakkestøtte er særdeles behagelig til de lange bilture, navnlig når den er indstillelig. I sort nappaplast med skumgummiindlæg for kun **kr. 43,85**



70 36 05. Barnestol i bilen. Den lille sidder godt fast i den helt rigtige sikkerhedssele, der holder barnet fast både over skuldre og mave. Indstilleligt ophæng. Og så er der også rat .. **kr. 34,85**



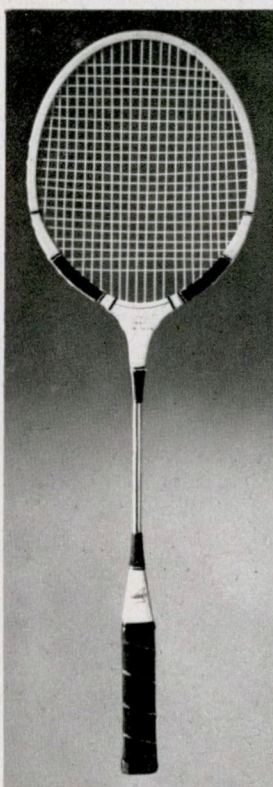
En effektiv, nem, hurtig og ren måde at tilberede de varme retter på campingture er f. eks. med BP Camping-Mik m/dobbelt brænder, incl. gas og 2 flasker **kr. 142,00**
- eller BP Bordmodel med låg og 2 brændere, incl. gas og 2 flasker..... **kr. 158,50**

Gaspåfyldning koster kun **5,00 kr.** for en 2 kg flaske. Gennem Deres brugsforening kan De få mange andre camping-gas-apparater end vist på ovenstående billede.

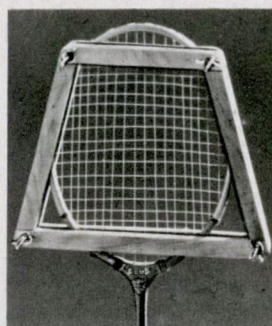
SPORT OG HOBBY



34 00 25. Badmintonsæt bestående af 2 stk. 26" ketchere med nylonstreng og 1 badmintonbold. Leveres i smart plastichylster med tryklåse og bærehåndtag kr. 6,95



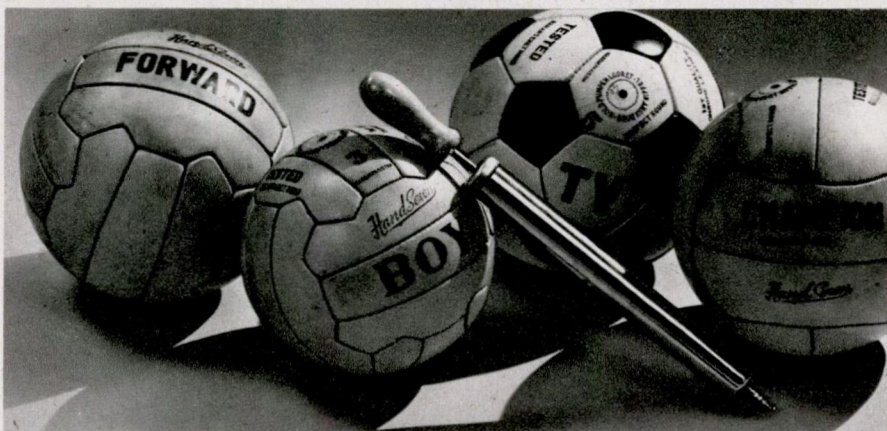
45 69 90. Badmintonketcher med spundne nylonstreng og stålskaft med læderhåndtag. En fin ketcher til sommersport. Den koster kun kr. 9,85



45 70 51. Ketcherpresser. Praktisk træpresser, der skåner badmintonketcheren .. kr. 5,85



34 00 27. 4 fine plastic-badmintonbolde i praktisk plasticholder. Pris pr. holder med 4 bolde kr. 1,45



Alle drenges store ønske er en fodbold. Her er flere fine modeller at vælge imellem.
45 72 04. „Forward“ med 18 paneler. Snøreløs med patentblære. Str. 5 kr. 21,75
45 72 12. „Boy“ med 18 paneler og patentblære. Anvendes også som håndbold. Str. 3 .. kr. 18,75

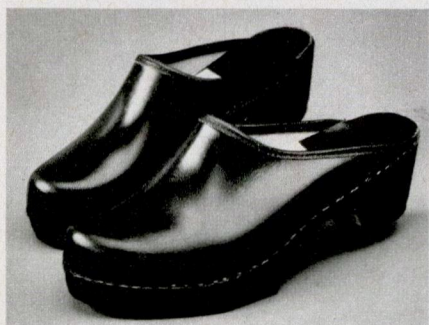
45 72 06. „TV“ modellen har hele 32 sorte og hvide paneler. Str. 5 kr. 36,75
45 72 02. „Champion“, læderfodbold med 12 paneler og patent-blære. Str. 5 kr. 14,75
45 72 50. Forniklet fodboldpumpe med nippel. Kraftig og robust kr. 6,85



78 71. „Sprint“. Sorte lærredssko med gummisåler. F. eks. str. 36-39 koster kr. 19,25



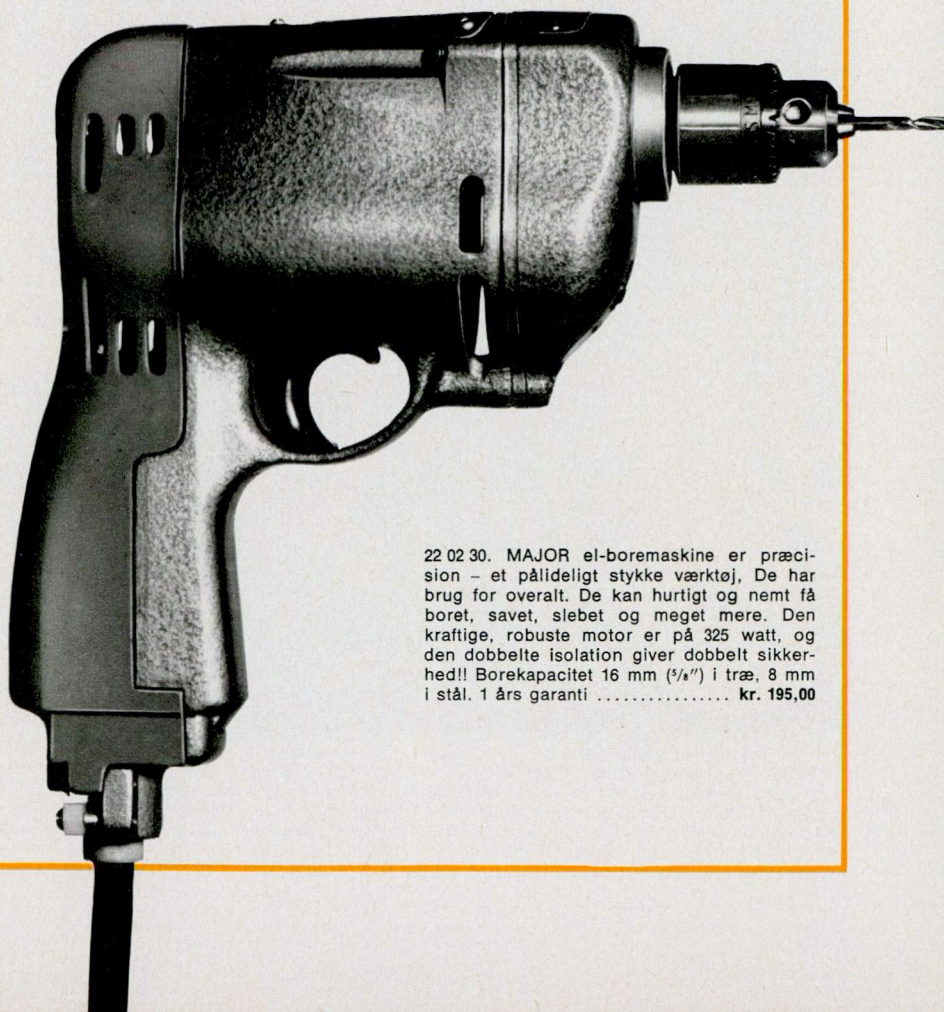
25 28. Brune læderkapsko med autogummisål og -hæl. Str. 40-43 kr. 36,25



25 62. Brune trætofler med gummisål og -hæl. Str. 40-43 kr. 29,85



25 71. Trætofler med brunt ruskind. Str. 36-39 koster kr. 28,50
25 61. Hvide trætofler, str. 36-39 kr. 28,50



22 02 30. MAJOR el-boremaskine er præcision – et pålideligt stykke værktøj. De har brug for overalt. De kan hurtigt og nemt få boret, savet, slebet og meget mere. Den kraftige, robuste motor er på 325 watt, og den dobbelte isolation giver dobbelt sikkerhed!! Borekapacitet 16 mm ($\frac{5}{8}$ " i træ, 8 mm i stål. 1 års garanti kr. 195,00

LEGETØJ



49 47 43. Sammenklappelig dukkevogn i smuk rød farve. Forniklede skærme. Aftagelig plastic-kasse. Med bremse. Længde 60 cm .. **kr. 112,00**
 34 06 48. To-hjulet barnecykel med kileboltkrank, kuglelejer og klokke. 33 cm hjul med „ballongummi“ (svamepegummi). Baghjul uden friløb.

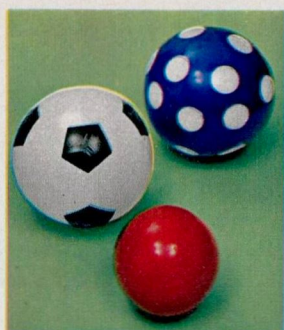
Til skridtlængde 37-45 cm **kr. 74,50**
 34 16 25. Legevogn med rødt metalkasse 51×31×8½ cm. Legevognen kan også anvendes som anhænger til en trehjulet cykel **kr. 41,85**
 34 06 45. Trehjulet barnecykel med lad. Lakeret rørstel og indstillelig plasticsadel..... **kr. 67,85**



34 18 37. Sjøppetov i flerfarvet plastic, sorteret med træ- og plastic håndtag. Længde 220 cm. Koster **kr. 1,30**
34 04 15. Plasticbolde, assorteret. Diam. 15 og 13 cm **kr. 4,00**



34 04 16. Massiv svampegummi. Diameter $5\frac{1}{2}$ cm **kr. 1,95**
34 04 21. Gennemfarvet gummi-bolde. Diameter 6 cm. **kr. 1,15**
34 04 48. Lakerede gummi-bolde. Diam. 6 cm. Pr. net (3 stk.) **kr. 4,25**



34 04 52. Hvid plasticbold med sekskant. felter. 23 cm **kr. 4,60**
34 04 53. Plasticbolde, sorteret. Diameter 21 cm **kr. 5,25**
34 04 06. Rød gymnastikbold. Plastic. Diam. 15 cm .. **kr. 4,50**



49 55 86. Plastic-grusbil med vippelad. Længde 35 cm **kr. 8,85**



49 44 06. OK-tankbil i rød/hvid plastic. Længde 50 cm **kr. 11,85**
49 42 67. OK-benzinstander. Højde 13 cm. Slangelømløse, højde 8 cm. Alt i plastic. Pr. sæt **kr. 4,25**



49 56 91. „Tip-Top“ junior rulle-skøjter. Gummihjul med nylon-lejer. Skostr. 24-32 .. **kr. 16,85**
49 56 90. „Basta“ senior rulle-skøjter. Gummihjul med kugle-lejer. Skostr. 28-40 .. **kr. 29,85**

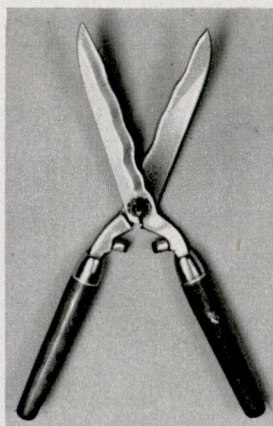
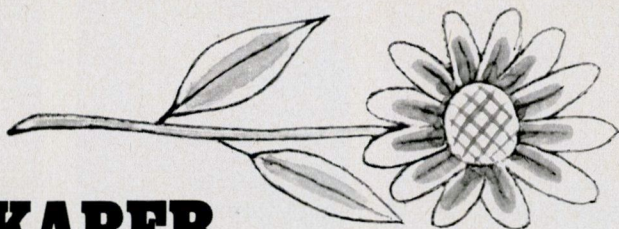


KLAP VOGNE

Helforkromet luksus-klapvogn i kvalitetsudførelse, med fikse og solide hjul. Forsynet med effektiv fodbremse. Polstret og indstillelig ryg. Vaskbart kraftig plasticbelagt væv. Indv. ensfarvet hvid og udv. ensfarvet kongeblå (45 68 00) eller elegant rødnet (45 68 01) **kr. 109,50**

Som tilbehør kan leveres: helforkromet stor indkøbskurv (45 68 05) **kr. 23,50**
fiks parasol til mont. på styret (45 68 07) **kr. 26,50**
Regnslag, pepitaternet med hue – en effektiv beskyttelse mod regnvejr (45 68 10) **kr. 18,50**

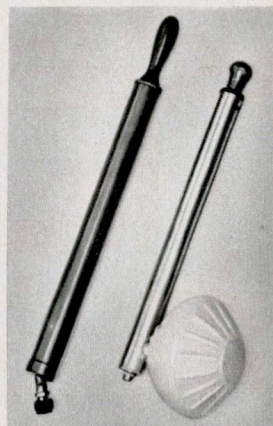
HAVE REDSKABER



23 88 52. En dejlig kraftig hækkesaks med bølgeskær, rustbeskyttet. Håndtagene er transparent-lakerede. Fuld længde 53 cm. I plastic-skede **kr. 18,50**



23 87 52. Beskæresaks med forkromede kæber og røde vinylgreb. Længde 21 cm .. **kr. 8,15**
23 74 90. Grensav med rørformet håndtag og plastic-greb. Kan forlænges som topsav **kr. 8,85**



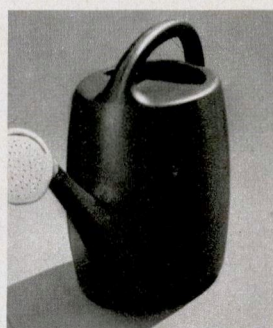
23 83 11. Havesprøjte af plastic med plastic-stempel og forstøver **kr. 8,50**
23 83 12. Havesprøjte af messing. Kontinuerligt tryk. Plastic-beholder. 1 liter **kr. 21,50**



23 89 96. Kemikaliespreder til vandkande nr. 23 89 11. De fine huller i sprederen bevirker en fordeling af 10 liter vand iblandet ukrudtsmidler el. gødning på 100 m². Bredde 60 cm **kr. 7,35**



23 82 65. P.V.C. haveslange. Vel egnet til bilvask og spuleslange m. m. hele året. Pr. m **kr. 1,45**
23 82 64. Vinyl-haveslange, smidig året rundt. Pr. m. . **kr. 0,95**



23 89 11. Grøn plasticvandkande med aftagelig bruser. Den rummer 10 liter. Pris **kr. 8,95**



23 87 06. Regnmåler med gen-nemsigtigt plasticmåleglas, skala til 50 mm. 3-delt plasticstang. Fuld højde 88 cm **kr. 7,85**



23 84 32. Solid planteske i blankpol., rustfrit stål. Længde 30 cm, bredde 8 cm **kr. 12,85**
23 84 36. Plantesæt. Forkromet planteske og lugke med træskafter. Kun **kr. 4,50**

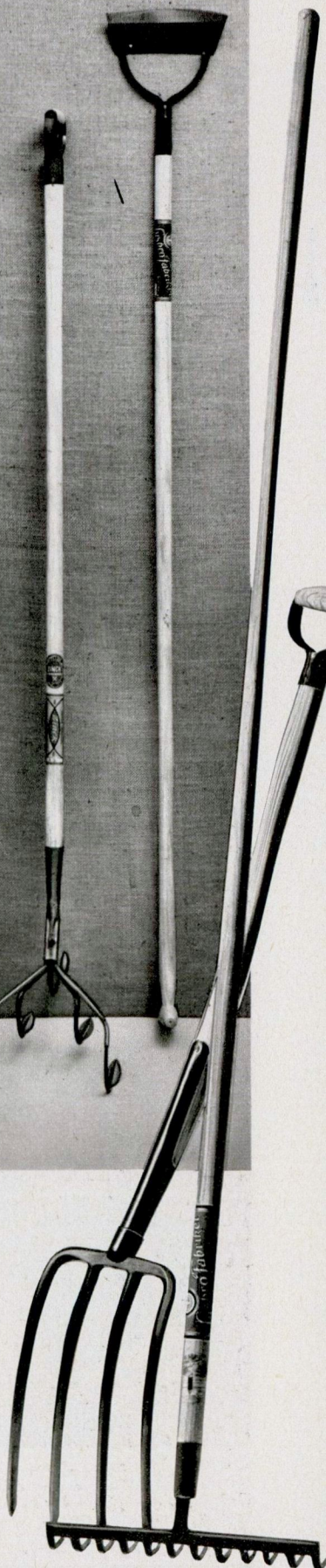


42 34 00. Pudderblæser til såvel udendørs som indendørs brug. Med udblæsningsrør og ventiler af messing **kr. 21,50**



23 64 20. Kvalitetsspade med asketræsskaft i „Lysbro“ fabrikat kr. 22,65
 23 42 77. Kraftig graveskovl med hærdet stålblad, 33×24 cm, og forstærket skinne. Asketræsskaft med kryk. „Lysbro“ fabrikat kr. 19,95
 23 64 64. Let spade, til fruen i huset. Asketræsskaft. „Zinck's“ fabrikat kr. 19,80
 23 42 75. Letvægts-graveskovl m. specialhærdet stålblad, 33×24 cm. Kraftig, smedet skinne og skaft m. kryk, asketræ. „Zinck's“ fabrikat kr. 25,50

23 62 10. Femgrenet håndkultivator med firk. stålgrene. Kan uden brug af værktøj omstilles til såvel 1-2-3 eller 4-grenet. „Zinck's“ fabrikat kr. 23,65
 23 66 23. Skuffejern med 23 cm bredt stålblad, smedet bøjle og 5 fods asketræsskaft med kryk. „Lysbro“ fabrikat kr. 14,85
 23 61 10. Solid, 4-grenet gravegreb m. lakeret asketræsskaft. „Lysbro“ fabrikat kr. 24,85
 23 63 35. Kraftig haverive med 12 krumme tænder, bredde 30 cm. „Lysbro“ fabrikat kr. 16,15





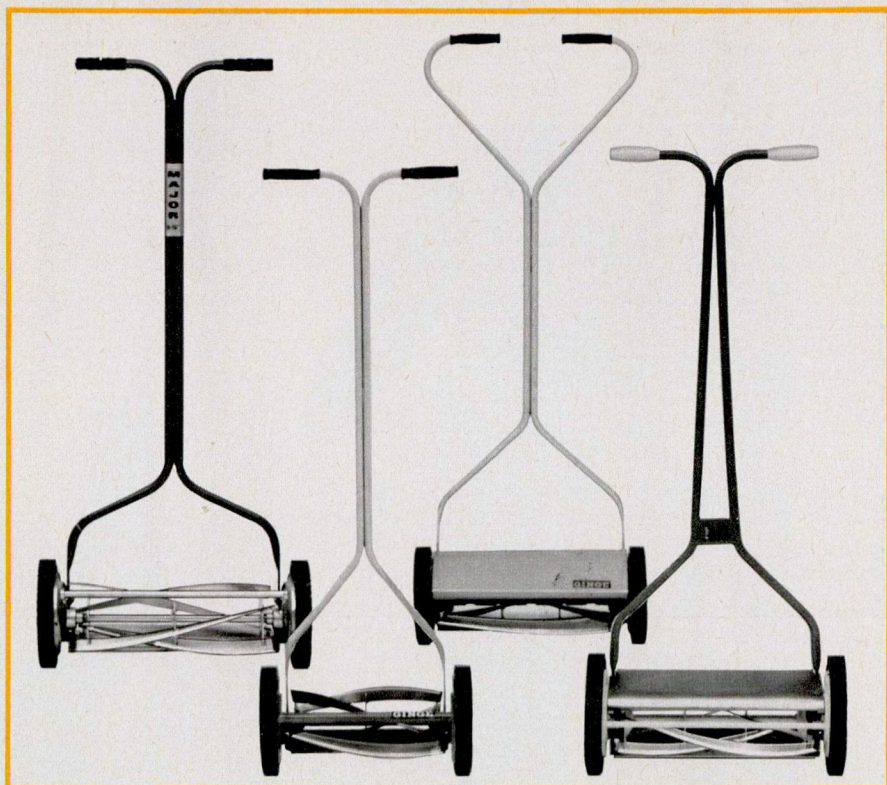
23 85 96. MAJOR C 18 hedder denne solide og velkonstruerede cylinder-motorplæneklipper. Den er selvkørende, har 4-takts B. & S.-motor med radiostøjdæmper. Gasregulering og kobling betj. fra håndtaget. Maskinen har 18" skærebredde, 5 knive og indstillelig klippehøjde $\frac{3}{4}$ "– $1\frac{1}{2}$ ". Kraftige gummibelagte hjul og rustbeskyttede håndtag med plastic-overtrukne greb. 0,6 l olie medfølger. 1 års skriftlig garanti **kr. 558,00**
 23 85 97. Cylinder-motorplæneklipperen „Ginge“ model 81 er selvkørende og har 4-takts „Briggs & Stratton“ motor med „choke-a-matic“, lyd- og radiostøjdæmpet. 18" skærebredde og 4 knive. Med førstegangsolie. Pris u. græsfanger **kr. 578,00**

23 86 05. Græsfangerkurv i slagfast plast med metalholdere. Til „Ginge 81“ nr. 23 85 97 **kr. 48,00**
 23 85 91. MAJOR 19 rotor-motorplæneklipperen har 3 HK's BRIGGS & STRATTON 4-takts motor. Oliemåler, tændingsafbryder, choker- og hastighedsindstilling. Selvmørende lejer. Svære gummiringe. Den specialhærdede kniv på 19" har indstillelig klippehøjde. 0,6 l olie medfølger. 1 års skriftlig garanti **kr. 352,00**
 23 85 92. Rotor-motorplæneklipper TORINO. Samme farve, form og udførelse som nr. 23 85 91, men med 4-takts ASPERA motor på 3 HK. Til hver maskine medfølger førstegangsolie, udførlig brugsanvisning. 1 års garanti. Pris **kr. 328,00**



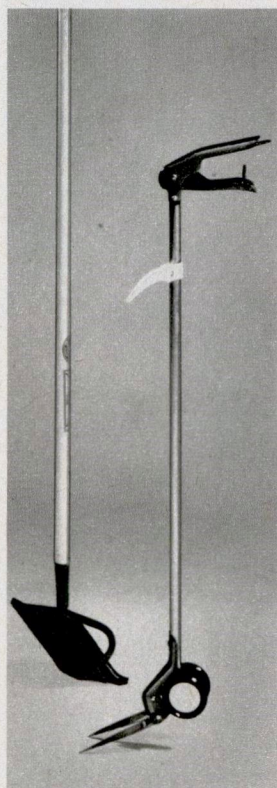
24 11 04. Havebør med presset stålkasse, 82×66 cm, rumindhold ca. 80 liter. 29 cm pladehjul med fast gummi og glidelejer **kr. 54,85**
 23 83 42. Effektiv havetromle fremstillet af svær stålplade. Til påfyldning med vand (vægt ca. 80 kg) eller sand (ca. 120 kg). Tromlediameter

40 cm – bredde 51 cm **kr. 148,00**
 23 83 91. Havevogn til transport af blade, frugt, affald m.m. Den har ovnlakeret stålrodsstel og pladehjul med nylonlejer. Pris uden kurv **kr. 18,50**
 27 07 63. Polyethylen-kurv passende til havevognen. Rummer ca. 36 liter..... **kr. 6,85**



23 85 69. MAJOR plæneklipper med 4 knive – skærebredde 16" (406 mm), 8" drivhjul med kuglelejer og gummiringe kr. 99,00
 23 85 61. „Ginge Prisma“ plæneklipper. Skærebredde 12" (305 mm), 4 knive, 8" drivhjul med kuglelejer og gummiringe kr. 98,00

23 85 70. „Ginge Futura“ plæneklipper har 5 knive med indstillelig snithøjde uden brug af værktøj. Skærebredde 16" (406 mm) kr. 138,00
 23 85 72. „Lysbro“ plæneklipper med 5 knive, 15" (380 mm) skærebredde, sideskjolde og rustfri stålskærm over knivcylindren kr. 138,00



23 65 24. Kantskærer til opretning af plæner kr. 19,80

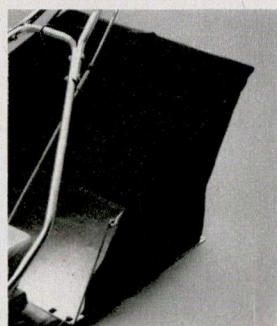
23 88 05. Græssaks med hjul. Pris kr. 26,85



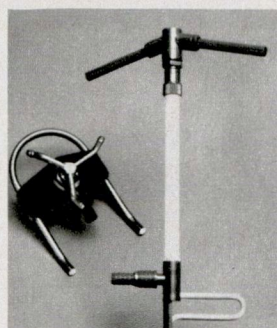
23 75 00. Græskanter af holdbart, grønt plastic. Tåler al slags vejr. Græskanten holder plæner, rabatter og gange skarpt afgrænsede. Rulle à 10 m i 10 cm's bredde .. kr. 12,20



23 88 00. Græssaks med hærkede og slebne stålblade, rød-lakerede håndtag. Fuld længde 30 cm. Leveres i plastpose til ophængning kr. 8,50



238604. Græsfangerkurv m. trådstel. Passer til MAJOR C 18 (23 85 96) kr. 19,25
 23 86 03. Passer til hånd-plæneklippere med 14" og 16" skærebredde kr. 15,00



23 86 40. Plænevander i sort plast. Til 13 og 19 mm slange. Spredeareal ca. 85 m² kr. 14,85
 23 86 45. Plænevander i nylon for både 13 og 19 mm slange. Spredeareal ca. 80 m² kr. 13,75



Skal De ordne haven – rode i kælderens – eller vaske bil? Så har De brug for SLIDMAND IN-DOOR, det ideelle hobbytøj. Det er 4 F-mærket, sanforiseret kvalitet, fikst – og rart at røre sig i. SLIDMAND købes i BRUGSEN – hvor kvalitet er et krav. De fikse olivengrønne battlebluser føres i brystvidde 88–112 cm **kr. 43,50**
 Gode, velsiddende benklæder i samme farve findes i livvidde 76–100 cm **kr. 43,50**



BRUGSEN