

Paradisets port, udført i guld for 500 år siden, er en af de største kunstsatte i Firenze. Flodbølgens pres rev de uvurderligt kostbare relieffer af, men de fangedes af jerngitteret. Midtside-artiklen skildrer det gigantiske redningsarbejde, der vil vare i mange år efter oversvømmelsen i Firenze.



FØRSTE BEGYNDELSE TIL EN ALDERDOMS-FORSØRG

40.000 ældre medborgere får gennemsnitligt 60-70 kr. om året.

1892. Dansk sociallovgivning passerer i denne måned en milepæl, idet ældre, ubemidlede medborgere fra nu af har mulighed for at opnå en offentlig understøttelse, uden at ydelsen betragtes som en fornedrende fattighjælp. 1. januar er nemlig ikrafttrædelsesdagen for Danmarks første egentlige sociale forsørgelseslov: *Lov om Alderdomsunderstøttelse til værdige trængende uden for Fattigvæsenet.*

Adgangen til denne understøttelse står åben for personer over 60 år, for såvidt de opfylder en række nærmere angivne betingelser. F. eks. er man udeluk-

ket, hvis man indenfor de sidste 5 eller 10 år har modtaget fattighjælp, har været straffet for en „vanærende handling“ eller er fundet skyldig i betleri. Det er naturligvis nogle af de økonomisk vanskeligst stillede befolkningsgrupper, man herved skærer fra.

Foruden at være værdig til hjælpen, skal man også være trængende i en sådan grad, at man er ude af stand til at skaffe sig selv eller sin familie det fornødne til underhold eller til kur og pleje i sygdomstilfælde.

Hvorvidt en person opfylder betingelserne, afgø-

res af de kommunale myndigheder. Det er ikke sådan, at de gamle kan komme og gøre en egentlig ret til bistand gældende. De må ansøge om understøttelse, og kommunen tager derefter stilling til, om den enkelte ansøger er værdig og trængende, ligesom den frit skønner, hvor meget der skal ydes, for at den nødstedte kan siges at have det „fornødne“ til livets ophold.

Da kommunen selv skal dække halvdelen af beløbet (og staten den anden halvdel), er mange kommunalbestyrelser tilbøjelige til at vise en meget betydelig karrighed. Gennemsnits-

ydelsen for hele landet ligger kun på 60-70 kr. pr. år, men der er store udsving. Omkring en femtedel af de understøttede får under 50 kr., og det er rene undtagelser, at den årlige hjælp når op på 200 kr. Målt med tidens prisniveau er det kummerlige beløb, og muligheden for vilkårlighed ved sagernes afgørelse er stor. Ordningen har derfor i det hele et temmelig stærkt almisserpræg.

Selv blandt jævne mennesker helt uden formue er det da heller ikke nær alle over 60, der har ønsket at søge alderdomsunderstøttelse. Man regner med, at antallet af modtagere i år kun vil nå op omkring 40.000. Af mænd mellem 60 og 65 år opnår kun hver sejtende alderdomsunderstøttelse, og selv blandt mænd over 70 klarer mere end tre fjerdedele sig uden – enten fordi de ikke har ønsket at søge, eller fordi de ikke er blevet fundet værdige og trængende.

Blandt enlige kvinder er procenten lidt større. Gifte kvinder tæller slet ikke med i denne forbindelse. De kan overhovedet ikke få alderdomsunderstøttelse, om de så bliver hundrede år.

Statens og kommunernes samlede udgifter i forbindelse med denne lov anslås til ca. 2½ million kr. om året. Det er beskedent, men blot at nå hertil har dog krævet et tilløb, som strakte sig over en menneskealder.

Tanken om en alderdomsunderstøttelse dukkede op omkring midten af 1800-tallet, og den blev særlig aktuel, da næringsfriheden indførtes i 1857. Med den fik de gamle håndværks- og handelslav jo et dødsstød, og en af de (få) gode sider ved disse lav havde været, at de hver for sig fungerede som en slags forsorgsinstitution bl. a. overfor gamle fagfæller. Siden omkring 1860 har der derfor været arbejdet med forskellige pla-

FOR 25 ÅR SIDEN SLUT MED KAFFEN

1942. Nu er det definitivt slut med kaffen for alle almindelige mennesker – med mindre de da har hamstret og gemt en portion kaffebønner. Fra dette års begyndelse er det direkte forbudt at sælge kaffe, the og kakao.

Lagrene af disse varer er simpelthen så små, at de ikke mere lader sig fordele mellem samtlige forbrugere. Landets beholdninger opgøres til ca. 20 tons kaffe, 10 tons the og 10 tons kakaobønner. Kaffen og theen vil blive forbeholdt patienter og beboere på alderdoms-

hjem, hospitaler og lign. institutioner, mens restlageret af kakao går til chokoladeindustrien. Alle andre må vente på næste kaffe-, the- og kakaoration, til krigen er forbi – eller til de fylder 100 år. Ved denne mærkedag kan man antagelig gøre regning på et pund kaffe eller to som en gratulation fra handelsministeriet.

FOR 100 ÅR SIDEN REKORDANTAL AF NYE HØJSKOLER

Desuden oprettes den første landbrugsskole i tilslutning til højskolebevægelsen.

1867. Alt tyder på, at 1867 vil blive et rekordår med hensyn til oprettelsen af nye højskoler. Der er planer om at starte en lille snes stykker i årets løb, mens antallet af nyoprettede skoler i fjor var 10 og i forfjor 5. Da der i 1864 fandtes ialt 18 højskoler, er der altså tale om en tredobling af skoleantallet i løbet af kun tre år.

Elevtallet stiger også i rask tempo. I sæsonen 1866-67 har de 30-35 eksisterende skoler haft ialt tæt ved 1000 elever, men man venter, at tallet fordobles i løbet af et par år.

Det er i alt overvejende grad landboudommen, som søger disse skoler, men for at markere, at de ikke er forbeholdt unge fra landet, er man i år gået over til at anvende betegnelsen *folkehøjskole* i stedet for det hidtidige *bondehøjskole* eller *højere bondeskole*.

Som en forgrening af højskolebevægelsen vil der i øvrigt i år blive oprettet en landbrugsskole, hvor den landbrugsfaglige undervisning skal forbindes med et folkeligt oplysningsarbejde i lighed med højskolens. Kaptajn J. C. la Cour har planlagt en sådan skole i Lyngby.

Højskolepræget er det nye ved denne skole, og man håber, at denne form vil give den landbrugsfaglige undervisning herhjemme et opsving.

Fremskridt på dette område er højst påkrævet. Da Danmarks første landbrugsskole *Næsgård Agerdyrkningskole*, åbnedes i 1799, meldte der sig, såvidt man ved, kun én elev, og heller ingen af de senere oprettede, rene landbrugsskoler har haft større succes. På adskillige højskoler gives derfor en vis landbrugsteoretisk undervisning, men det er en biting, og et forslag om at gøre denne emnegruppe til hovedsagen ved et mindre antal højskoler, er blevet afvist af indflydelsesrige højskolefolk. Typisk er en bemærkning af den kendte Røddingforstander Chr. Flor: *den åndelige selvstændighed og den frimodighed, jeg savner og sukker efter, får jeg ikke, fordi jeg lærer bedre at pløje og så.*

Det er konsekvensen af denne problemstilling, kaptajn la Cour nu tager. Hans landboskole bliver den første af sin art (med hovedvægten lagt på landbrugsundervisning), men den er, som han siger, *et barn af den danske folkehøjskole og må som denne bygge på troens og folkelivets grund.*

Samvirke

40. årgang

Chefredaktør EGGERT NIELSEN
ansvarshavende

Medarbejdere Bodil M. Begtrup,
Kaj Christiansen,
Robert Corydon
Egon Rasch,
Otto Riis, redaktionschef

Redaktionens
adresse Roskildevej 65
Albertslund
Telefon 64 88 11

udenbys: (01) 64 88 66

Udgiver Fællesforeningen for
Danmarks Brugsforeninger
Tryk Egmont H. Petersen
Gutenberghus

Samvirke påtager sig intet ansvar for manuskripter, fotografier og tegninger, der uopfordret indsendes

ner om forsorgs-reformer, og der har været fremsat flere resultatløse forslag om en alderdoms-hjælp.

Den ordning, man nu fører ud i livet, er et temmelig tilfældigt produkt af en politisk strid, som drejede sig om noget helt andet – nemlig den indirekte beskatning.

Regeringen Estrup foreslog for et par år siden at indføre en *øl-skat*. For at få den til at glide lettere gennem rigsdagen, angav han, at formålet var at hæmme drikkeriet, men socialdemokraterne og en del af Venstre gik mod forslaget, dels med den begrundelse, at en ølskat vendte den tunge ende nedad, dels fordi de ikke ville være med til at bevillige regeringen større afgiftsmidler at råde over. Estrups styre betragtes jo af oppositionen som grundlovsstridigt.

Han fik dog alligevel forslaget igennem ved hjælp af den kompromisvenlige gruppe blandt venstremændene, og da nu ølskatten var en kendsgerning, stillede to af dens modstandere, venstremændene *C. Berg* og *Viggo Hørup*, forslag om at anvende pengene (plus nogle flere) til alderdomsunderstøttelse. Det blev forkastet, idet rigsdagsflertallet betragtede forslaget som et forsøg på chicane og politisk benspænd, men dette initiativ gav stødet til, at flertallet selv udarbejdede et forslag: det, som nu er trådt i kraft. Socialdemokraterne og Bergs fløj af Venstre stemte imod, da de ikke fandt ordningen klar og vidtrækkende nok.

Det er som sagt også kun en beskeden begyndelse på løsningen af aldersforsorgens store problem, men hvor spartansk hjælpen end bliver udmålt, betyder den dog, at titusinder af udslidte medborgere reddes fra enten regulær sult eller den tunge gang til fattigvæsenet.

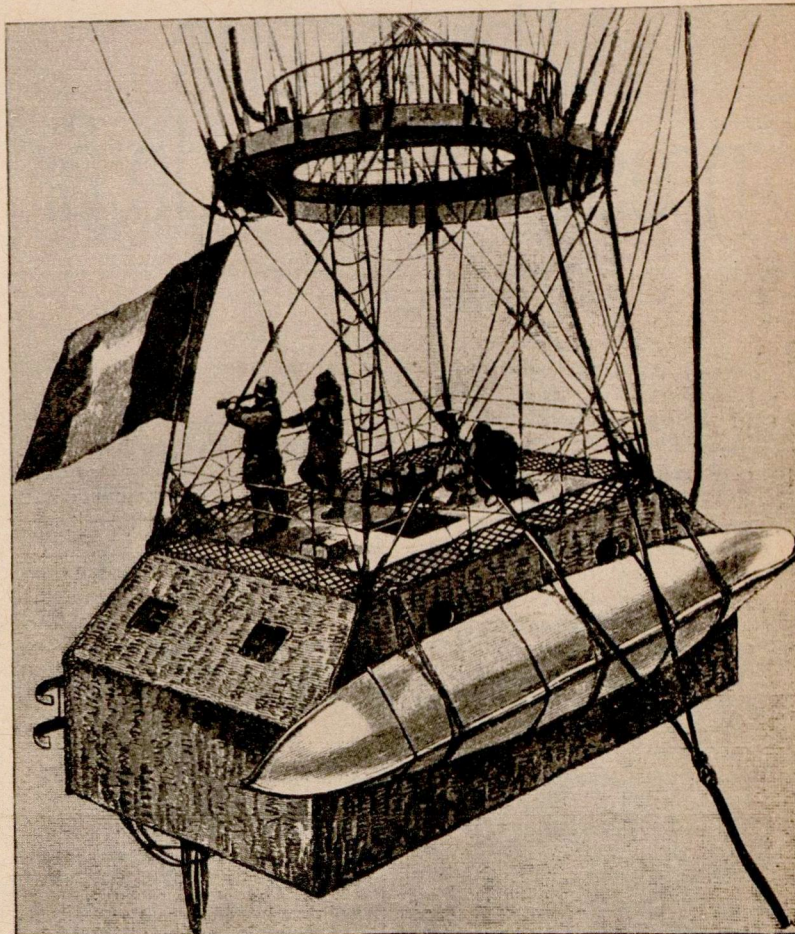


Første detaljerede plan for en Nordpols-flyvning udarbejdet af to franskmænd.

1892. Man vil nu forsøge at besejre Nordpolen ad luftvejen. Gennem mange årtier har hundredvis af polarforskere sat livet på spil for at nå frem til klodens nordligste punkt pr. skib eller til fods over isen. Ingen af dem er kommet blot nogenlunde nær målet, men to franskmænd, luftskipperen *Besancón* og astronomen *Hermite*, har netop offentliggjort en detaljeret plan for en flyvning hen over Nordpolen.

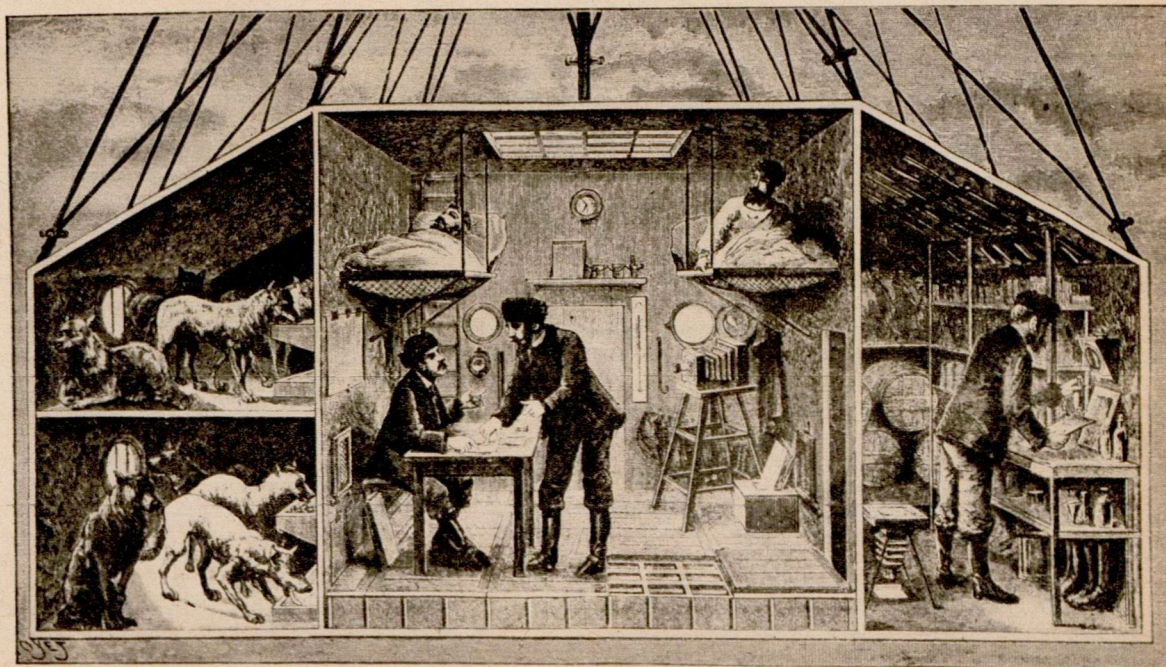
Til togtet vil de anvende en ballon, som skal kunne rumme 15,000 kubikmeter gas. Det vil sige, at den bliver 30 meter i tværmål og får en bæreevne på 16,500 kilo. Det skulle være nok til, at den kan transportere 5 mand og 8 hunde (plus udrustning og proviant for 80 dage) tværs over polhavet.

TIL NORDPOLEN I LUFTBALLON



Luftfartøjets indretning fremgår af tegningerne. Konstruktørerne fremhæver, at ballonkurven er vandtæt og polstret, så den kan slæbe både i vand og på is, uden at passagererne tager skade. Kurven opvarmes med petroleumsovne.

Polflyvningen er beregnet til at vare 8–10 dage, men kan måske tilendebringes på kun 4 dage, oplyser planens fædre. Starten skal ske fra *Spitzbergen*, men noget nærmere om starttidspunktet foreligger ikke.



PÅ TÆRSKELEN til brugsens næste hundrede år

Af FDBs formand, fhv. handelsminister
LARS P. JENSEN

Nød og social elendighed skabte for 100 år siden den dybe trang til økonomisk selvforsvar, som fik bønder og arbejdere til at oprette deres egne brugsbutikker. Initiativet kom fra fremsynede og idealistiske mennesker, som havde fået øjnene op for nytten af at få den forarmede befolkning til at organisere sig som forbrugere. I 1966 – hundredåret for den første brugs – har vi hyldet disse pionerer for deres historiske indsats. På tærskelen til 1967 er tiden inde til at dreje blikket fremad og spørge, om der stadig er pionergerninger foran os.

At virkeliggøre planen om at slutte alle brugere, FDB og HB sammen i én brugsforening vil være en pionerbedrift, som i de kommende år vil stille lige så store krav til brugsforeningslederne om mod og fantasi som i grundlæggerperioden. Alligevel ville tanken om en sådan „Danmarks Brugsforening“ sikkert kun blive nævnt af få, hvis man i dag gik ud i butikkerne og spurgte husmødre og andre medlemmer, hvilke store opgaver de venter løst af deres brugs i fremtiden. Man ville få kontante og jordnære svar om, hvilke varer vi bør handle med, hvor der er behov for lave priser eller bedre kvaliteter, hvordan butikkerne og betjeningen bør være for at tilfredsstille forbrugerne o.s.v.

På medlemsgeneralforsamlinger og kredsmøder bekræftes det gang på gang, at interessen først og fremmest gælder de praktiske spørgsmål om forholdene i den lokale brugs eller HB-butik, mens de mere „højtflyvende“ problemer om strukturelle og organisatoriske reformer kun interesserer et mindretal.

Dette er en helt naturlig tilstand. Meningen med at melde sig ind i en brugsforening er nu som altid at skaffe forbrugsvarer af betryggende kvalitet frem til de lavest mulige omkostninger. Man behøver blot at kaste et blik

på vareopbudet i et moderne supermarked for at overtale sig om, at denne opgave ikke er slet så enkel som i brugsforeningernes barndom med den tids langt simplere forbrugsvaner. Reklame og storindustri udfolder vældige anstrengelser for massepåvirkning af forbrugernes indkøbsbeslutninger, og i de store private koncerner analyseres og planlægges der som aldrig før med det formål at få magt og indflydelse på markedet.

For at være til gavn for forbrugerne under disse nye vilkår må brugsforeningsbevægelsen til stadighed arbejde på at udvikle sin teknik og organisationsopbygning også ad utraditionelle veje, således som det er sket med HB-sammenslutningerne i provinsen og med dannelsen af en frivillig kæde mellem FDB og foreløbig over 1100 brugere, og således som det vil ske med sammensmeltningen i den kommende „Danmarks Brugsforening“. Hvordan det i detaljer skal gøres, har de fleste medlemshusstande hverken tid eller lyst til at beskæftige sig med, men de forventer med rette problemerne løst af de folk, de har valgt til at lede bevægelsen.

Disse folk har bl. a. fundet frem til, at brugerne skal forene kræfterne om at opbygge nye store butikker i flere hundrede centralt beliggende lokaliteter i landet. Mange steder er det sket, på endnu flere pladser er projekterne under udførelse, og en del steder er man endnu ikke kommet nogen vegne. Rigtigheden af dette byggeprogram bekræftes af, at de færdiggjorte supermarkeder og varehuse har givet brugsforeningsbevægelsen store stigninger i omsætning og medlemstal.

Den igangsatte fornyelse af butiksnettet har medvirket til, at brugsforeningsbevægelsen herhjemme i 1966 for første gang passerer en årsomsætning på 3 milliarder kr., når man regner Anva og en række selvstændigt

organiserede varehuse med. Købet af butiksvarer i brugserne i 1966 er steget med godt 15 %, hvilket er en større fremgang end inden for den private detailhandel.

Det er værd at bemærke sig, at landforeningerne har præsteret næsten lige så stærk en vækst som byforeningerne, nemlig ca. 14 % – uden tvivl en følge af den begyndende samling om større centerbutikker i landdistrikterne.

Det er ingen hemmelighed, at en del små foreninger på landet fører en stadig vanskeligere kamp mod de stigende omkostninger, samtidig med at omsætningen stagnerer. Adskillige mindre brugere har af samme grund måttet nedskære dividenden i det forløbne år. Ikke mindst i sådanne foreninger må man være åben overfor fornuftige planer om sammenlægninger med andre foreninger for at spare omkostninger og bevare konkurrencedygtigheden, f. eks. ved at samle medlemmerne og omsætningen om en større centerbutik. Bestræbelser af denne art er på vej til at lykkes i flere egne af landet.

Omsætningsbeløbet for 1966 svarer til, at forbrugerne har købt op imod en femtedel af deres føde- og kolonialvarer i brugsforeningerne. Udbygningen af supermarkeder og varehuse med fuldt fødevarsortiment betyder især øget indflydelse på handelen med kød og viktualier samt frugt og grønt. I FDB er omsætningen af disse varegrupper tilsammen steget med 37 % til over 100 mill. kr. Det må også med, at FDB tegner sig for en trediedel af de store dybfrostvirksomheders samlede salg af frossen frugt, kød fjerkræ, fisk og lignende.

Der er bebudet en skærpelse af loven om indseende med priser på baggrund af en undersøgelse, Monopoltilsynet gennemfører af den senere tids prisstigninger på fødevarer. Brugsforeningsbevægelsens voksende indflydelse på fødevareforsyningen er nok så effektivt et værn mod urimelige priser som prislove. Som forbrugertalsmænd må vi dog støtte ethvert lovgivningsinitiativ, der tager sigte på at lette husmødrenes muligheder for at sammenligne priser og kvaliteter. Der må også mere sving i arbejdet for at udvide forbrugeroplysningen gennem radio og fjernsyn. Det er min overbevisning, at endnu flere forbrugere herved vil få syn for sagn om fordelene ved at lægge dagligvareindkøbene i brugsforeningernes butikker.

Den forestående forbedring af konkurrencebetingelserne i forbrugervenlig retning ønsker vi fremskyndet.

Tiden må endvidere være indtil at give bl. a. brugsforeningerne adgang til at forhandle færdigpakkede, udskårne kød- og pålægsvarer fra køledisk. Det muliggøres i dybfrostloven, når butikkerne opfylder bestemte hygiejniske forskrifter, og en udnyttelse af denne mulighed vil være til gavn for mange forbrugere. Den hindring for detailhandelens frie konkurrenceudfoldelse, som ligger i de forældede sundhedsvedtægter i mange kommuner, må desuden fjernes så hurtigt som muligt.

FDB vil i det nye år gøre sit til at påvirke lovgivningsmagten på disse områder. Som forbrugernes organisation har FDB ikke blot til formål at hjælpe brugsforeningsbevægelsen til størst mulig konkurrencekraft, men tillige at bruge sin indflydelse og sine oplysningsmæssige hjælpemidler til at gøre forbrugersynspunkter gældende i den offentlige debat.

Gennem hundrede år har den danske brugsforeningsbevægelse udviklet sig til en afgørende konkurrencefaktor i samfundet. Tænk blot på, hvordan priserne på en lang række vigtige forbrugerområder ville have set ud uden brugsforeningernes og FDBs indsats for omkostningsbesparelser i varefordeling, produktion og butikdrift. I USA startede husmødrene fornylig i hundredvis af byer en stor protest- og boycott-kampagne mod de private butikskæder på grund af de stigende fødevarerpriser. Demonstrationerne rettede sig ikke mindst mod forretninger med reklamelotterier, gaveuddelinger og andre fordyrende salgsforanstaltninger. Havde de haft en stærk og udbredt brugsforeningsbevægelse at ty til som herhjemme, ville et sådant „forbrugernes oprør“ ikke have været nødvendigt.

Der kunne gives mange eksempler på, at borgerne i et velstandsamfund i allerhøjeste grad er pris- og kvalitetsbevidste. Interessen for forbrugerspørgsmål i dagens Danmark er så livlig som ingensinde før. Vareanskaffelser og forbrugsreformer er simpelthen et af de hyppigste samtaleemner, der findes. Gennem sin demokratiske opbygning er brugsforeningsbevægelsen det mest direkte middel for fremtidens forbrugere til at få indflydelse på de vilkår, der bydes dem af handel og industri. I forvisningen om, at brugsens 100-årige idé trods andre og større organisationsmæssige former vil få lige så uvurderlig en betydning for de nye generationer som for nødens og elendighedens børn i industrialismens barndom, ønsker jeg alle Samvirke's læsere et godt nytår.

LARS P. JENSEN.

STORE OPLYSNINGS-OPGAVER I STØBESKEEN

TRE hovedgrupper af opgaver danner skelettet i det oplysnings- og uddannelsesberedskab, som vil få en afgørende betydning i den samlede brugsforeningsbevægelses fremtidige udvikling. Indenfor hver gruppe vil der være mange varianter, mange strenge at spille på, alt efter de interessekredse, informationsvirksomheden retter sig imod, og springet vil blive stort fra opgave til opgave. Men alle kræfter må inddrages i arbejdet, for at helhedsvirkningen skal blive så stor og rigelig som muligt.

Et begreb om, hvor mangesidig samordningsopgaven er, gør man sig bedst ved at sammenligne den med et stort organs instrumental-apparatur. Flere klaviaturer skal betjenes samtidig med forskellige klangregistre, omtavtrin og tonestykkevarianter. Mange enkeltheder griber ind i hinanden, og deres effekt skal afstemmes til hinanden for at give den fuldkomne ydelse.

Ikke blot i de yderste led, i butikkerne, er der brug for en velinstrueret stab. Hver etape på varens eller regnskabskontrollens eller finansieringsvej skal tilpasse sig i nøje føling med de andre led, og alt dette skal samordnes med medlemsaktiviteten og mønstret i bevægelsens demokratiske struktur. Hertil kræves et meget alsidigt system af uddannelse og oplysning, spændende lige fra den jævne folkelige orientering til problemløsninger på det teknologiske og videnskabelige felt.

DE TRE hovedgrupper af uddannelses-opgaver koncentrerer sig dels om det indre forretningsmæssige maskineri, dels om medlemsdemokratiet og dels om forholdet til samfund og offentlighed.

Stærkest er uddannelsespresset indenfor den forretningsmæssige og administrative sektor. De sidste års velstandsbølge kom med en så overrumplende pludselighed, at det var svært for alle erhvervsvirksomheder at omstille deres uddannelsesbehov til den nye forbrugs-situation – og brugsforeningsbevæ-

gelsen udgør på dette felt ingen undtagelse. Selv med det forspring, brugsforeningerne havde ved at være de første igangsættere af de nye butikformer, er det svært at følge tempoet op i den fremadskridende rekruttering af kompetent mandskab til at holde trit med de voksende krav. Det drejer sig jo ikke blot om at klare de for alle synlige „spidsbelastninger“ i butikskettet. Følgerne af det kolossale pres har dyberegående virkninger. I en koncern af FDBs og brugsforeningernes omfang og dimensioner udløser ethvert indgreb en række kædereaktioner, som skal følges op af instruktion og undervisning på forskelligt niveau og samstemmes til en helhed for at opnå maksimal virkning.

Dette har i årevis krævet en omstillingsproces i et tempo, som de færreste gør sig nogen forestillinger om.

GANSKE vist har de enkelte medlemmer ingen mulighed for at medvirke aktivt i denne proces „indenfor murene“, men *resultaterne* berører dem alle og rækker langt ind i deres egne personlige anliggender, hvorfor det er af stor betydning, at også medlemsformationerne har kendskab til og forståelse af den planlægning, der finder sted.

På hvert stadium gør nye uddannelsesbehov sig gældende, og de skal tilrettelægges i nøje sammenhæng med andre. Ingen er i dag suveræn på sin plads i den forstand, at han kun har begrænsede opgaver. Navnlig i forholdet mellem de tre traditionelle led i om sætningsrækkefølgen: *produktion, indkøb og salg* – må der være en nøje gennemført harmoni, som adskiller sig fundamentalt fra tidligere tiders praksis. Selv om uddeleren f. eks. indtager samme position som altid, er han dog uddeler på en anden måde end før. Han er yderste led i en uafbrudt kædeproces, som begynder allerede i produktionen.

En alsidig sammensat konsulentstab bestræber sig hånd i hånd med den frivillige kæde på at nedbryde de skrånede og mure, der tidligere delte vareforsyningsprocessen op i hinanden uafhængige

funktioner. Og bagved denne konstellation tegner sig nutidens største planlægnings-tekniske hjælpemidler på stordriftens område: elektron- og databehandlingsmetoderne. Hermed er kun antydning af nogle hovedlinjer. Mange andre faktorer kommer ind i billedet, og det hele kræver en omstilling og et uddannelsesbehov, så radikalt, at der faktisk intet er tilbage af det system, man arbejdede under for 10–20 år siden.

VENDER vi os nu til den del af virksomheden, som tager sigte på at opfylde de folkelige-demokratiske forpligtelser, er billedet et helt andet, endnu mere vidtspændende og broget, et helt klaviatur for sig – men stadig i vekselvirkning med opgaverne på det forretningsmæssige plan.

Medlemmer, foreningsbestyrelser, kreds- og regionsorganer, oplysningsudvalg, repræsentantskab og bestyrelse, samt uddelernes forenings-sammenslutninger skal kontaktes på hver sin måde. Men ved siden heraf skal der skabes forbindelse med specielle befolkningsgrupper, og metoderne til at orientere og aktivisere disse grupper skal være forskellige, eftersom henvendelserne sker direkte til medlemmerne i by og på land, til de 11.000 tillidsmedlemmer, til ungdommen, til husmødrene eller til den brede offentlighed.

Meget af dette oplysningsarbejde har ikke nået samme fremskredne effektivitets-stadium som på det forretningsmæssige plan, hvilket ikke er så mærkeligt, da det meste af det skal gøres på frivillig basis.

På visse felter er et intensivt oplysningsarbejde i god gænge. Overfor foreningsformænd, tillidsmedlemmer og husmødre har indsatsen i flere år været både tidsvarende og udbytterig. Men på andre punkter mangler et initiativ til at bringe udviklingen ud over forældede former. Det gælder for eksempel de fleste foreningsgeneralforsamlinger, som i langt højere grad end hidtil vil kunne bidrage til en livligere oplysnings- og orienteringsindsats overfor medlemskredsen, hvis de tilpasses hertil.

Ved hjælp af de talrige audiovisuelle hjælpemidler, som vor tid råder over, kan der skabes kontaktmuligheder som aldrig før. Den store valgdeltagelse i efteråret var et bevis for, hvordan de metoder der benyttes af TV kan vække og stimulere folks interesse for samfundsproblemer. Og af dem findes der tilstrækkeligt indenfor brugsforeningsbevægelsen til at sætte en frugtbar tankeudveksling i gang indenfor alle interessegrupper, når blot de præsenteres på en anskuelig måde.

Og hvis man endelig skal fuldende billedet, ligger der på tredje klaviatur et helt andet tema-kompleks, nemlig alt det der tager sigte på statsmagten og den brede offentlighed.

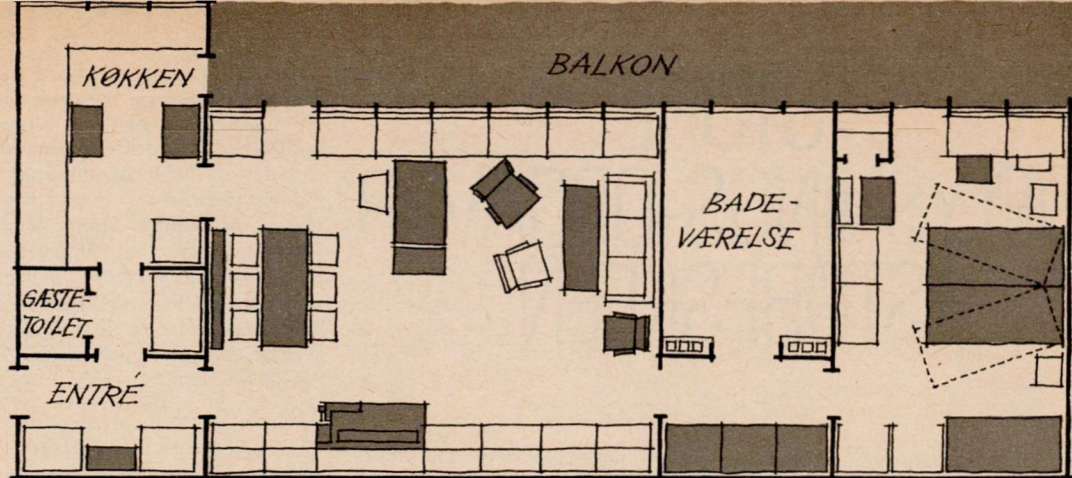
Således som det fremgår af den foranstående artikel af FDBs formand, er der adskillige lovgivnings- og administrationsanliggender, der direkte vedrører ikke blot brugsforeningsbevægelsen, men forbrugerne i almindelighed, og i høj grad trænger til at komme under debat og kritik på kredsmøder, generalforsamlinger og lignende møder ud over landet. En andet vigtigt emnegruppe er forbrugeroplysningen i TV og radio – hvornår og hvordan skal løfterne herom realiseres?

Alt hvad der tjener til at fremme forbrugernes interesse eller kan bidrage til at nedbryde skjulte eller åbenlyse hindringer for varens frie bevægelighed hører naturligt hjemme i brugsforeningsbevægelsens oplysningsarbejde, til gavn for forbrugerne som helhed.

SET i sammenhæng danner alle disse oplysnings- og uddannelsesopgaver et vældigt kompleks, og dog er de hver for sig uudværlige led i det store sammenspil, brugsforeningsbevægelsens repræsentanter. Men ingen enkelt person magter at beherske dette vældige apparat, som organisten alene behersker orglet. Mange kræfter skal sættes i bevægelsen for at opnå den fulde udnyttelse af alle muligheder. Og hvem skal så holde sammen på disse kræfter, placere dem rigtigt og koordinere deres indsats. Det skal FDBs øverste ledelse, bestyrelsen og repræsentantskabet. Og det er i særlig grad med henblik herpå, at disse organer – som omtalt på side 15 – i de nærmest kommende dage samles til en konference, hvis program går ud på at orientere dem om de udviklingsforskydninger, som har præget forbrugersamfundet og brugsforeningsbevægelsen i de senere år. Meningen er at komme nær ind på livet af og finde vej frem til de uddannelses- og oplysningsformer, som mest effektivt vil kunne tjene til at informere og aktivisere de forskellige dele af bevægelsen – det gælder ikke mindst *metoderne* til at opnå den bedste kontakt med de skiftende grupper. På hvilken måde vil fremgå af det program, som er gengivet på side 15.

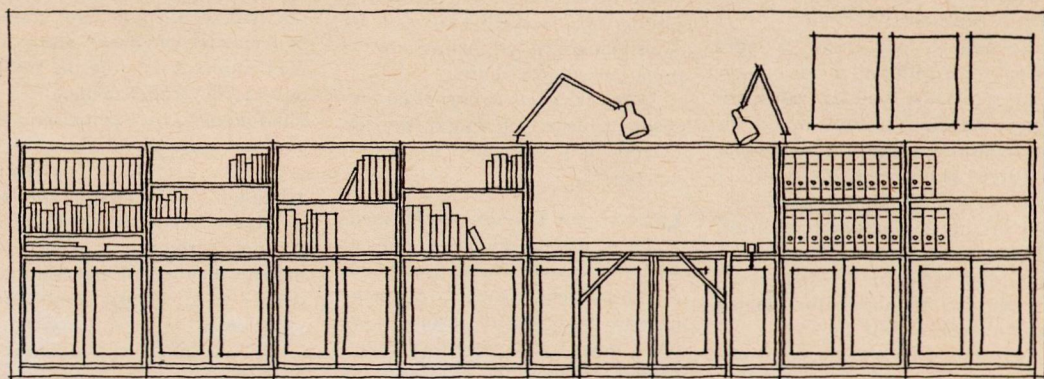
Der er god mening i, at FDBs ledelse således begynder med sig selv for at skabe et godt grundlag for en bedømmelse af, *hvor* og *hvordan* der skal sættes ind. Dette initiativ vil forhåbentlig bidrage til, at alle forgreninger af den samlede virksomhed op til det aktivitetsbehov, som nutidens samfund mere end nogen sinde kræver, og lader deres stemmer høre i den store koncert.

MØBLER TIL gamle MENNESKER



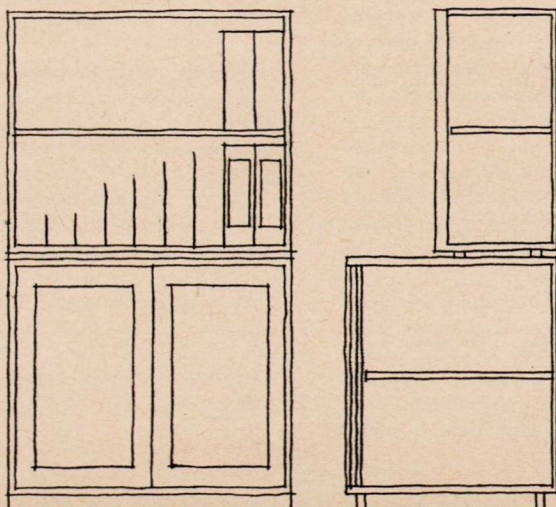
ALTID KLAR „TIL FREMMEDE“. Arkitekt Michaelsen regner med en stue på 5,50×7 meter og et soveværelse på 5,50×3,70 meter. Dertil kommer et rummeligt badeværelse, køkken og gæstetoilet – ialt en bolig på cirka 80 kvadratmeter. Den store og rummelige opholdsstue er indrettet, så der godt kan flyde lidt i lejligheden, uden at den virker rodet. Der er således altid gjort klar eventuelt til besøg – noget, som ældre vist har en slags behov for, for ikke at føle sig helt glemte. Når der godt kan flyde lidt, uden at det virker iøjnefaldende, skyldes det, at der overalt i stuen er rigeligt med plads til at lægge fra sig på. Således er hele bagvæggen reserveret et reol- og skabssystem, og under vinduerne tænk

kes anbragt en lang, fortløbende hylde. Alle mål i lejligheden – undtagen sengene – er indrettet efter hustruens og ikke mandens højde. Hun skal således ikke så meget som normalt kravle ned på knæ eller op på stole og taburetter for at nå hylder og skabe. Stuen indrettes, så den naturligt kan deles op i fire afsnit: a) opbevaringsafsnit langs bagvæggen, hvor der også sættes plads af til en værkstedsanordning, b) hygge-, hvile- og snakke-hjørne med magelige møbler, c) arbejdsbord med skrivemaskine og telefon (hvis sådant haves), og endelig d) spise-arrangement. Disse fire funktioner skal kunne smelte sammen som en helhed, hvilket selvfølgelig i dybeste forstand afhænger af møbleringen.



HØVLEBÆNK I REOLSYSTEMET. Bagvæggen i opholdsstuen er forbeholdt et hylde- og reol-afsnit. Midt i al det litterære og videnskabelige har Michaelsen tænkt sig at anbringe – en høvlebænk. Altså håndens og åndens arbejde forenet. Over høvlebænken, der flankeres af et par drejelige lamper, anbringes et rummeligt værktøjsskab. Når bænken svinges op, dækker den fuldstændigt for værktøjsskabet, og man lægger så næppe mærke til nogle af delene. Mange pensionister kan godt lide at pusle lidt med billed-

skæreri, mindre snedkerarbejder, modelbyggeri o.s.v., og så er en høvlebænk slet ikke til at undvære. Høvlspåner, savsmuld m. m., mener Michaelsen, er ikke værre end almindeligt forekommende støv. Langs hele stuens vinduesvæg, kun afbrudt af døren til altanen, er der en lang hylde, en slags bord, sammensat af syv lige store variable elementer. TV-apparatet er anbragt på en af disse hylder, der kan indrettes med en eller flere underhylder efter behov. Derved undgår man spejling i apparatet ved dagudsenselser.



PRAKTISKE HYLDER. Her ses et afsnit af reol-væggen forfra og i tværsnit. Nederst skabe, der enten kan monteres med skydedøre, med hængslede døre eller være helt uden døre. Reolerne har flyttelige hylder, alt efter hvad der nu skal anbringes på dem. Her kan f. eks. stilles sjældne og måske kostbare bøger. Der er store opbevaringsmuligheder i underskabene. De nederste hylder kan måske være lidt svære at komme til, men her skal også kun opbevares de ting, som bruges med lange mellemrum. Her er faktisk plads til meget af det, som ellers henvises til kælder eller loft. Skabe og reoler er dimensioneret efter A-standard, så de passer til dette papirformats brevordnere, sagsmapper o. lign.

Hver dag ser man i dagbladenes annoncerpalter, at ældre ægtepar, hvis børn er fløjet af reden, søger liebhavere til deres store og i mange tilfælde upraktiske boliger. I stedet lyder ønsket om et lille hus eller en moderne lejlighed.

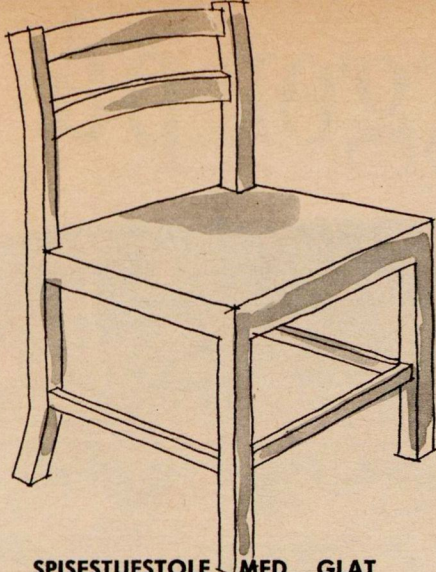
Når man kommer lidt op i årene og måske ikke længere er så rask til bens, er det tvingende nødvendigt at indrette sig mere praktisk end i de unge dage. Disse problemer har FDBs tidligere chefarkitekt, M. K. Michaelsen, 66 år, nu snart tumlet med i en menneskealder, og hans møbleringsforslag for ældre har vakt betydelig opmærksomhed. Blandt andet er de blevet præmieret ved udstillinger.

Mange af forslagene er ret utraditionelle. I sine planer opererer arkitekt Michaelsen blandt andet med høje senge, der kan vippe i hovedgærde og fodende, møbler med hjul under, så de nemt kan flyttes, stor gulvplads, der er nem at bevæge sig på og rengøre, modstandsdygtige bordplader, som man ikke skal være for forsigtig med, og et udluftningsskab, så tøj ikke kommer til at lugte indelukket.

I soveværelset, mener han, bør der sættes plads af til en ekstra hvilebriks til middagsluren, et stort arbejdsbord med en fritstående symaskine til hustruen, og en reol med skønlitteratur i nærheden af sengene må der også være.

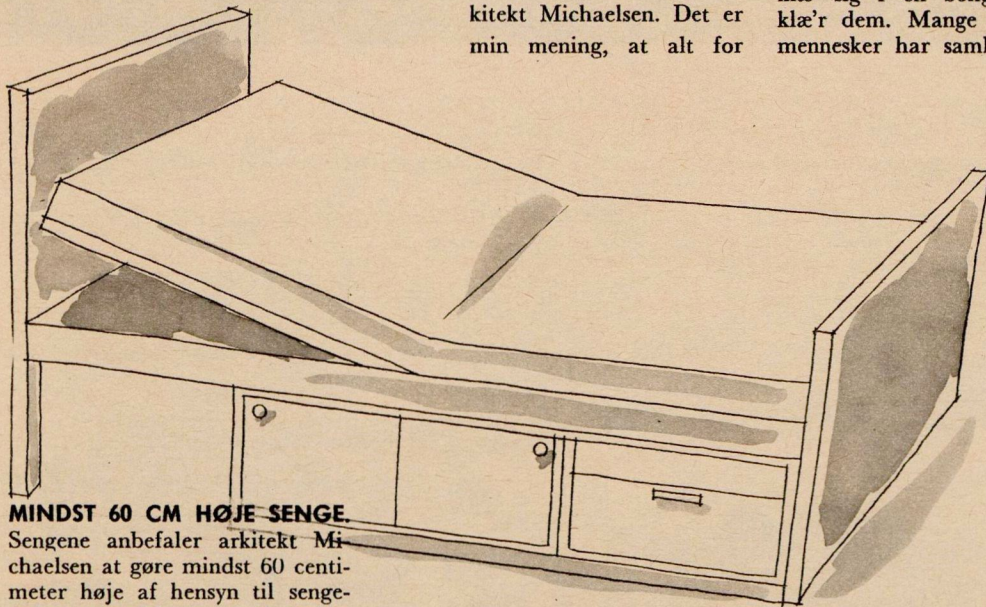
– Det gælder om at forberede sig på at blive gammel, så det ikke kommer som en ubehagelig overraskelse, siger arkitekt Michaelsen. Og man kan i høj grad selv være med til at gardere sig ved at indrette sin bolig praktisk. Alderens jævnt svindende kræfter og mobilitet må imødegås af en lettere arbejdsgang i den hjemlige tilværelse. Man må også erkende, at adgangen til fremmed hjælp bliver mindre og mindre (og dyrere!) – så de fleste ældre må indrette sig med en så bekvem livsform, at de kan klare sig selv.

✻ På disse sider gennemgås en lejlighed, der er indrettet efter disse ideer. At kopiere forslaget i sin helhed, er der vel ikke mange, der har mulighed for, men måske kan nogle af detaljerne virke som inspiration.



SPISESTUESTOLE MED GLAT TRÆSÆDE.

Spisestuestolene er ikke polstrede. De ønskes robuste, med glat træsæde, et rygbræt i lændehøjde og et til lidt højere oppe. Det ene rygbræt skal sidde lidt tilbage, så virker stolen mægtig. De glatte sæder gør det muligt at flytte lidt frem og tilbage uden at det er nødvendigt at „lette fra sædet“. Eventuelle sarte gæster kan jo altid bydes en pude, foreslår arkitekt Michaelsen.

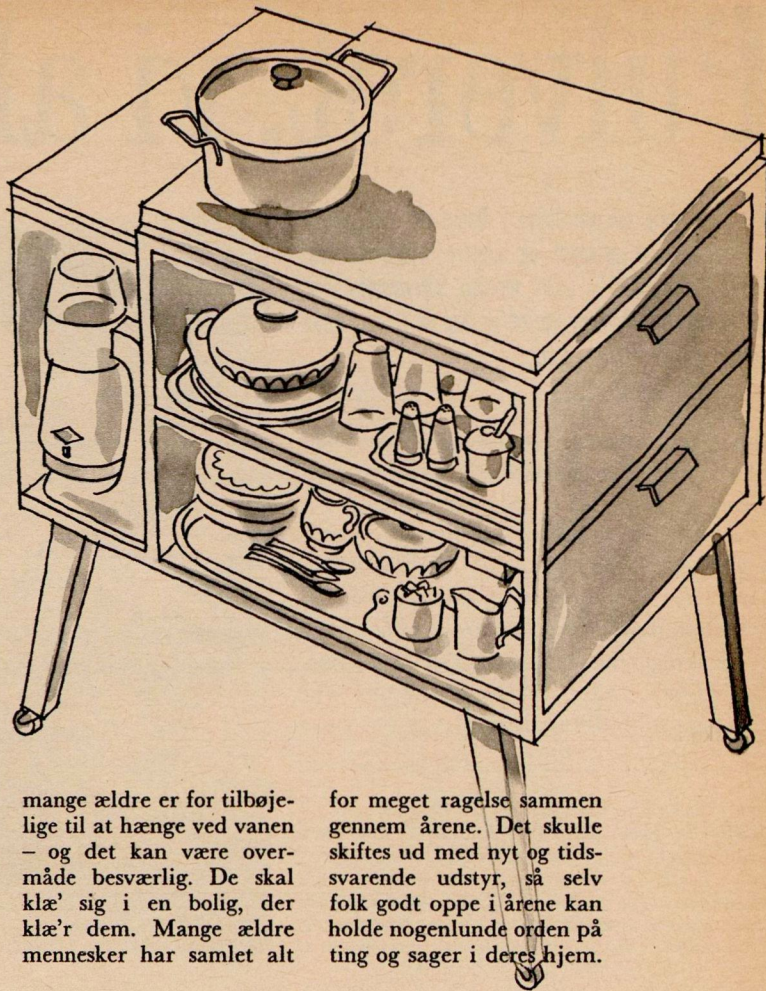


MINDST 60 CM HØJE SENGE.

Sengene anbefaler arkitekt Michaelsen at gøre mindst 60 centimeter høje af hensyn til sengeordningen. Mange ældre har svært ved at bøje sig så langt ned, som de lave, moderne senge kræver, og i hvert fald den ene af sengene skal kunne drejes til side på ruller, så man kan komme til fra begge sider under sengeordningen. Sengebunden skal være indstillelig efter lægelig anvisning. Så kan sengene, om det skulle blive nødvendigt, anvendes som et nyttigt led i et „hjemmehospital“. Og læselampen ønskes anbragt, så den ikke skal flyttes, hvis man vender sig under læsningen. Sengebordene skal også anbringes på ruller, og af hensyn til eventuelle sygeperioder er der i bordet en udtrækkelig plade til servering.

ROLLENDE KØKKEPIGE.

Til hjælp ved den daglige servering har arkitekt Michaelsen tegnet en såkaldt „rullende kokkepige“. Den består af et slags kassebord, hvis overflade er beklædt med et varmebestandigt materiale og måske endda med indbygget varmeplade, brødrister og el-kaffemaskine. Under bordet er der to hylder med bakker til porcelæn. Det vil sige, at husmoderen i køkkenet kan placere hele middagsbordsarrangementet på sin „rullende kokkepige“ og således nøjes med at gå én gang mellem køkken og spiseplads. Efter opvasken stilles servicet direkte på bakkerne, så der er klar til næste servering. – Det gælder om at gribe til enhver form for lettelse i hjemmet, og dette rullende bord vil kunne aflaste husmoderen meget, siger arkitekt Michaelsen. Det er min mening, at alt for



mange ældre er for tilbøjelige til at hænge ved vanen – og det kan være overmåde besværlig. De skal klæ sig i en bolig, der klæ dem. Mange ældre mennesker har samlet alt

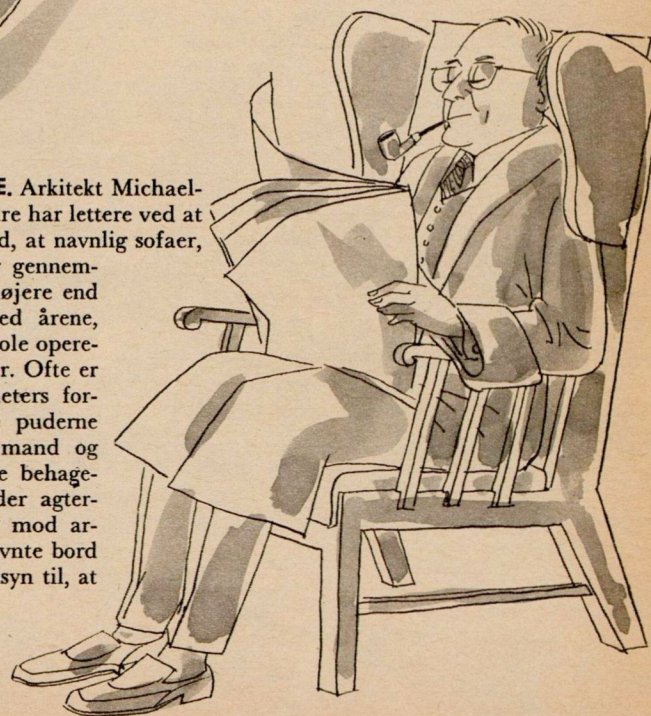
for meget ragelse sammen gennem årene. Det skulle skiftes ud med nyt og tidsvarende udstyr, så selv folk godt oppe i årene kan holde nogenlunde orden på ting og sager i deres hjem.

SVINGSKUFFER UNDER SENGENE.

Pladsen under de høje senge er udnyttet til skuffer. En af dem er en svingskuffe til natpotten. For alle tilfældes skyld. Skuffemøblet har ikke fuld sengebredde – af hensyn til drejningen af sengen for redning fra begge sengesider.

INDSTILLELIG LÆNDE- OG NAKKEPUDE.

Arkitekt Michaelsen opererer med ret høje møbler, som ældre har lettere ved at sætte sig i og rejse sig fra. Han regner med, at navnlig sofaer, men også ofte stole, til ældre mennesker gennemgående skal være op til seks centimeter højere end normalt. – Vi bliver mindre mobile med årene, pointerer arkitekt Michaelsen. I de store stole opereres med indstillelige lænde- og nakkepunder. Ofte er der nemlig både tyve og tredive centimeters forskel i ægtefællernes højde, og så skulle puderne hjælpe til at udligne forskellen. Både mand og hustru skulle gerne finde lænestolene lige behagelige. Den største af stolene har hjul under agterbenene. Den kan derfor let drejes enten mod arbejdsbordet eller mod sofabordet. Sidstnævnte bord har normalt spisebords højde – igen af hensyn til, at ældre mennesker kan have svært ved at bukke sig for langt ned. Endelig skal nævnes, at rygpuder og sæder i stolene er løse, så de er lettere at rengøre, eventuelt ude på altanen.



Pulveret, vi alle bygger på

Samvirkens serie om værdierne i Danmarks undergrund afsluttes her med en tekst- og billedreportage fra Danmarks „cementland“ – egnen omkring Nørresundby, hvor den danske cementindustri opstod, og hvor de fleste danske cementfabrikker stadig ligger.

NÅR MAN hører ordet Limfjorden, tænker man vel først på østers, hvilket er forståeligt, men navnet på dette 180 km lange farvand fra Thyborøn til Hals betyder *kalkfjorden* og viser hen til egnens rige forekomster af kridtlag. Fra Limfjorden leveres kridt til kalkbrænding og til mergel, skrivekridt til skolernes sorte tavler, men i særligt store mængder kridt til cementfabrikationen. Det er en forunderlig tanke, at hovedparten af råmaterialet til vor tids store

Når cementen er halvfærdig, ser den ud som på billedet til højre. De runde knolde er det, man i fagsproget kalder *cementklinker*. Senere formales de til det pulver, vi kender som cement. Herunder udsigten fra en af de store cement-siloer med et beboelseskvarter i forgrunden og en af cementindustriens kridtgrave i baggrunden.



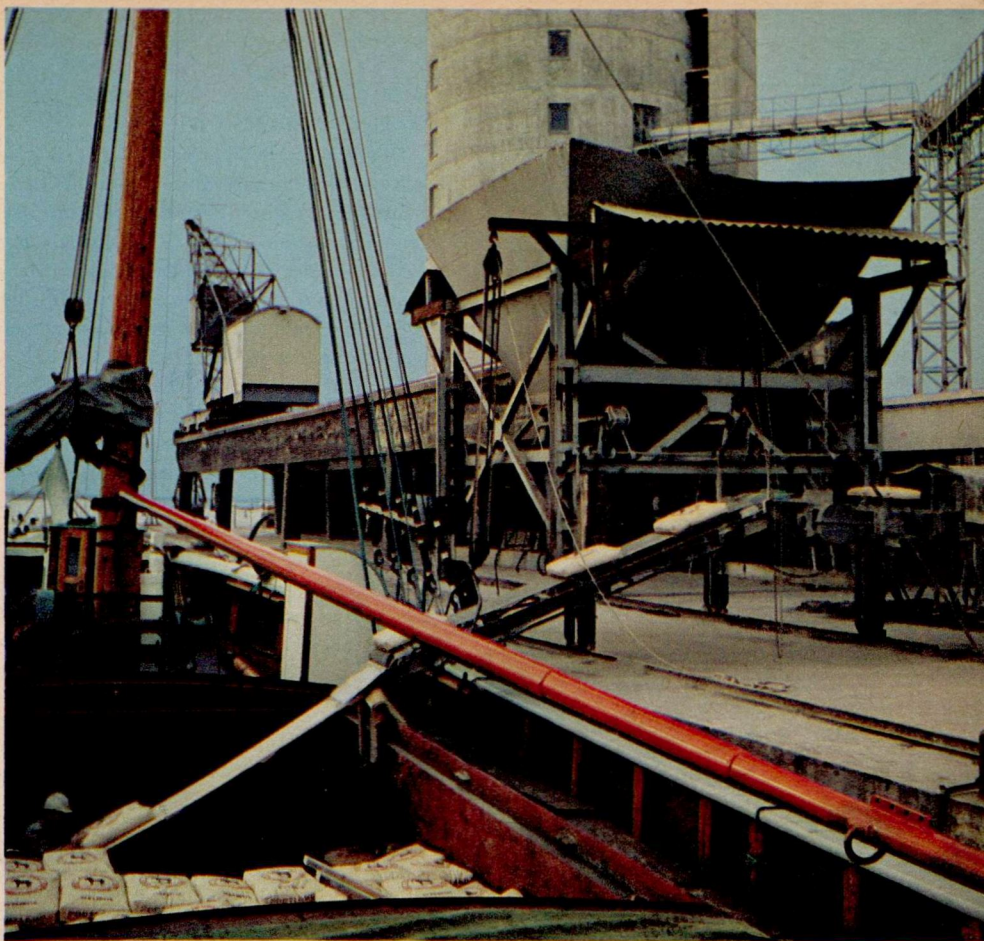
bygninger, broer og vejanlæg hentes i kridtlagene, som er aflejringer fra havdyr, der levede for årmillioner siden.

Broen fra Aalborg til Nørre Sundby fører ind i et cementland. Det kan man ikke være i tvivl om. Cementfabrikkerne strækker deres høje skorstene op som vartegn for en travl industri. Jo nærmere man kommer dette midtpunkt for dansk cementfabrikation, des mere støvet er vejen og de omliggende bygninger, selv om der fra de store fabrikkers side er gjort meget for at mindske generne ved en produktion, der kræver kraftig opfyring i ovnene og transport af varer, som kan støve.

Cementfabrikkerne blev placeret i denne egn nord for Limfjorden i begyndelsen af århundredet, fordi det var muligt at få kridt og ler i dengang uoverskuelig mængde. Det var desuden en fordel at producere tæt ved en afskibningshavn.

Cement er, når vi skal tale en smule teknisk,

To transportbånd. Det som ses på fotografiet herunder, er 500 meter langt og fører kridt til Dansk Andels Cementfabrik. På billedet til højre er man ved hjælp af et transportbånd af mere beskeden længde i færd med at laste et skib med cement i sække.



fællesbetegnelse for et mineralsk bindemiddel, et pulver, som normalt blandes med vand og efter kortere eller længere tids forløb størkner til en stenhård masse. *Cæmentum*, det latinske ord betyder: tilhugget sten. I andre lande fremstiller man cement af stenarter, herhjemme er råprodukterne kridt og ler. Kridtet hentes i fabrikkerne fra de nærliggende kridtgrave og Dansk Andels Cementfabrik har således et 500 meter langt transportbånd, der fører kridtet direkte til slæmmeværket. Tidligere foregik transporten i tipvogne, som pr. svævebane passerede over landevejen. Leret skal her hentes i lastvogne fra lejerne fire kilometer borte. Kridt og ler, omkring dobbelt så meget kridt som ler, blandes med vand i enorme tanke og danner en jævn slam. Denne „våde“ metode bruges af alle danske cementfabrikker, selv om den kræver megen varme til den senere brænding af cementen. Med danske råprodukter i forvejen indeholder 20-25 procent vand er vådmetoden fordelagtig. I andre lande, hvor cement fremstilles af en hård kalksten og alerskiffer, anvendes tørmetoden. Man formaler simpelt hen det tørre materiale. For begge metoder gælder det dog, at kridt og ler i blanding føres gennem en mølle og findeles før brændingen.

De blandede råstoffer brændes i ovnen, der minder meget om en liggende og slankere udgave af Rundetårn. Ovnene roterer langsomt mens blandingen er udsat for 1500 grader varme og tørrer ind til små knolde eller kliner. Fabrikationen afsluttes med en formalin-

Fortsættes næste side

SNYD ikke Dem selv I SKAT



Har De råd eller lyst til at betale for meget i skat?

Hvis ikke — køb så den stærkt udvidede og helt à jour-førte 1967-udgave af bogen SKATTEN med alle fradragsmuligheder.

For hver 100 kr., De kan klemme indtægten ned, sparer De fra omkring 30 til 85 kr. på den kommende skattebillet — alt efter indtægtsens højde.

Og i SKATTEN 1967 gøres opmærksom på hver eneste fradragschance.

Den største af dem alle, hvorved De kan nedbringe Deres skatteindtægt med indtil 2500 kr., kan De endnu nå at udnytte.

Men SKATTEN 1967 er meget mere end en fradrags-vejviser.

Den giver svar på flere tusinde skattepørgsmål, — det hele opstillet i let overskuelig alfabetisk orden, lige til at slå op på.

SKATTEN 1967 trykkes i 140.000 ekpl. — men skynd Dem! Der bliver altid udsolgt...

144 sider Kr. 4.75

Fås i Brugsen
hos boghandlere og
i kioskerne



Forlaget Aktuelle Bøger

af klinkerne, og man har det grå pulver, der kaldes cement.

Det grå pulver... ja, hvis der ikke er tale om den mindre almindelige hvide cement. Der eksisterer flere slags cement. Man kan få langsomt-hærdende cement og hurtigt-hærdende cement. De langsomt-hærdende opnår først fuld styrke adskillige uger efter støbningen, mens rekord-cementen på et par dage har sin hele styrke. Ved bygning af store broer eller dæmninger må man nøje overveje, hvad man ønsker, idet den varme, der under størkningen opstår i bygningsværkets kerne, kan bevirke, at de ydre, køligere lag sprænges. Man vil i sådanne tilfælde almindeligvis foretrække at bruge langsomt-hærdende cement, der ikke udvikler så megen varme. Der er i det hele taget visse problemer ved cementstøbning, fordi man ikke til bunds har udforsket den kemiske proces, som udfoldes, mens cementen størkner.

Cement sendes i skibsladninger

— Der er dog voksende interesse for den hurtigt-hærdende rekord-cement, siger overingenør H. Godske Nielsen på Dansk Andels Cementfabrik. Den vinder ind på normal-cementen, og vi sælger nu halvt af hver slags. Cementstøberierne foretrækker den hurtigt-hærdende. I øvrigt sælger vi mere og mere løs cement, altså cement, der ikke pakkes i sække. Før afgik der regelmæssigt fra os skibe med cement i sække til flere sjællandske havne, men nu har vi fire både i pendulfart fra fabrikken til København, hvor den løse cement oplagres i siloer.

Her i landet bruges hvert år to millioner tons cement til huse, veje, broer, havnekajer, siloer o. s. v. foruden til fremstilling af cementvarefabrikernes mange produkter. Det indenlandske marked kræver så meget, at fabrikkerne ikke mere kan imødekomme deres udenlandske kunders behov for cement. Tidligere blev næsten 25 procent af den danske produktion eksporteret, men i dag sender kun Aalborg Portland-Cement Fabrik begrænsede mængder til blandt andet Afrika, Østen og USA. Dansk Andels Cementfabrik indstillede helt sin eksport for fem år siden.

Størrelsesforholdet mellem de to virksomheder fremgår af, at Dansk Andels Cementfabrik leverer en femtedel af forbruget herhjemme, 400.000 tons om året, mens 1.600.000 tons sælges af Aalborg Portland-Cement Fabrik A/S med landets største fabrik i Rørdal samt fabrikken Danmark, der også ligger ved Limfjorden, fabrikken Dania ved Mariager og den nye fabrik ved Karlstrup på Sjælland.

Vi skal ikke igen fortælle den ellers så lærerige historie om „cementkrigen“, men

det bør dog erindres, at Dansk Andels Cementfabrik blev grundlagt i 1911, fordi en kreds af andelsfolk ønskede at modvirke monopoldannelse på cementmarkedet. De danske cementfabrikkerne havde ved århundredets begyndelse sluttet sig sammen og givet købmændene eneret på forhandling af cement. FDB overvejede derefter at indlede egen import af cement.

Imidlertid opnåedes der en rabatordning, som var tilfredsstillende, idet FDB fik samme fordele som andre storaftagere af cementringens produkter. I 1911 forlangte cementringen, at FDB skulle underskrive en femårig kontrakt. Man var bange for, at FDB planlagde starten af en egenproduktion — FDB godtog kontrakten, og dagen efter dens ikrafttræden forhøjede cementringen sine priser med 50 øre pr. tønde cement for at danne en fond til imødegåelse af fremtidig konkurrence! Så kom der skub i planerne om cementproduktion på andelsbasis! Samme år blev DAC dannet, i 1913 stod de første fabriksanlæg færdige, og produktionen kunne begynde.

Det kan virke forvirrende, at både andels-cementfabrikken og Aalborg Portland-Cement Fabrik leverer cement under betegnelsen „Portland-cement“. Portland er ikke navnet på en fabrik, men er en international betegnelse for den cement, der ligner kalksten fra halvøen Portland på Englands sydkyst. Cementen fik sit navn, da den første gang blev fremstillet som industrivarer i England. Det skete i 1824, tretten år efter dens opståen som laboratorieprodukt i Frankrig.

Ubegrænsede lagre af kalk og kridt

Det er en nærliggende tanke, at det store og voksende forbrug af cement vil udtømme aflejringerne af kridt og ler. Hverken på Dansk Andels Cementfabrik eller på Aalborg Portland-Cement Fabrik ængstes man ved den mulighed. De enkelte fabrikkers udvindingsmuligheder kan slippe op, men der er råstoffer andre steder i Danmark.

Der er ubegrænsede lagre af kridt og ler i jorden, siger direktør Poul Skjoldborg på fabrikken i Rørdal til os. Rørdal har kridt på nordsiden af fjorden, og da vore lerlejer slap op, startede vi fabrikation af lerslam på sydsiden af Limfjorden. Den pumpes gennem en rørdledning under fjorden til den nordlige side og direkte ind i fabrikens slamtanke.

Inden for dansk cementproduktion er der ansat næsten 3000 funktionærer og arbejdere. Deres opgave er i de senere år blevet lettet ved indførelse af automatik. Fabrikernes møllerier, slamfødningen og ovenanlæggene styres automatisk, men grundprincipperne for cementfremstilling har ellers været uændrede gennem mange år.

Åbent hus i Telemarken

*Hyttebytte mellem
dansk og norsk Folke-Ferie?*

SÅDAN ser det nye norske turistcenter ud, som af Norsk Folke-Ferie og den norske Feriefond er placeret i et hidtil ukendt og jomfrueligt område i søterritoriet på Blefjell i det østlige grænseområde af Telemarken. En hel række organisationer, heriblandt fagforeninger, ungdomsforeninger, vandrebevægelse, den norske fællesforening m. fl. er direkte eller indirekte tilknyttet det nye foretagende, *Fagerfjell Turistcenter*, der er organiseret som et kooperativt selskab.

Når betegnelsen „turistcenter“ anvendes, er motiveringen den, at man ønsker fastslået, at der ikke er tale om et nyt højfjeldshotel i gængs betydning. Ved siden af hotelvirksomheden, som foreløbig omfatter 36 værelser med en topkapacitet på 72 senge, rummer hovedbygningen et af de største og smukkeste cafeteria-lokaler i Norge.

I terrænet uden om bygges efterhånden et hundrede hytter, hvoraf nogle er reserveret de tilknyttede organisationers medlemmer, andre udlejes frit. Både disse hyttegæster og private hyttebeboere, samt én dags-turister på fjeldet kan uhindret benytte sig af såvel cafeteria som turistcentrets andre faciliteter, bl. a. pejsestue,



Fagerfjell turistcenter på Blefjell i Telemarken.

hobbyrum og en pragtfuld hall af meget imponerende størrelse. De har ligeledes adgang til den projekterede fjeldhejs på samme betingelser som hotellets gæster. Et udsalg af varer til hyttebeboere og andre gæster er ligeledes under forberedelse. Hotelgæsterne kan frit vælge mellem fuld pension eller blot overnatning med rimelige og valgfrie måltider på cafeteriaet.

Her er tanken om „åbent hus“ altså gennemført i videst mulig udstrækning. Et mere demokratisk organiseret feriecenter kan næppe tænkes. Udenfor de egentlige vinter- og sommersæsoner er turistcentret tænkt anvendt til konferencer og kurser og lignende sammenkomster.

I indvielsen af turistcentret sent i efter-

året deltog bl. a. Dansk Folke-Feries direktør *Johs. Sperling* og det danske Feriefonds formand, kontorchef i Arbejdsministeriet *K. Kampmann*, som begge udtrykte deres beundring for det norske initiativ og var stærkt inde på tanken om at skabe en eller anden form for koordination mellem danske og norske bestræbelser på dette område. Direktør Sperling anbefalede et „hyttebytte“ mellem de to folkeferie-organisationer på den måde, at Dansk Folke-Ferie fik rådighed over et antal hytter ved Fagerfjell mod til gengæld at stille et lignende antal hytter til disposition for nordmændene i danske feriebyer.



SKATTEBESPARELSE... DET ER NU!

LIDT OM LIVSFORSIKRING

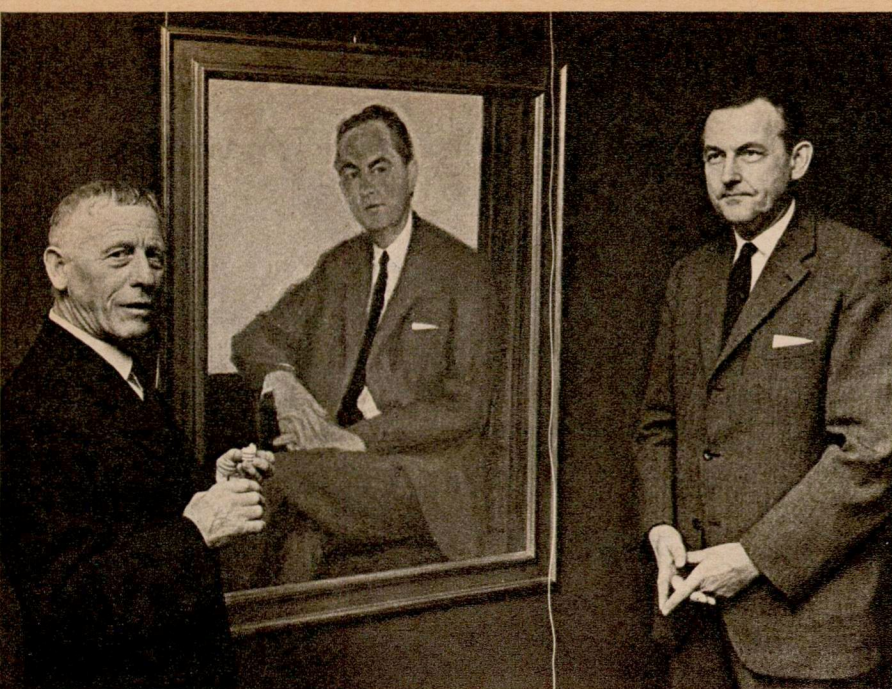
- ✕ TRYG minder Dem om, at De på selvangivelsen kan nedsætte Deres indtægt med indtil 2500 kr. hvert år, når De anvender beløbet til livsforsikring. Det er nu De skal bestemme Dem for at spare skat.
- ✕ Livsforsikring er helt skattefri – der skal ikke svares skat af opsparingen, af fremtidig renteindtægt eller af den udbetalte forsikringssum og bonus. Livsforsikring er – som man populært udtrykker det – skattefri i begge ender.

✕ Livsforsikring giver Dem og Deres familie økonomisk tryghed fra første dag. Livsforsikring er præmiefri ved sygdom udover 3 måneder. Ingen anden form for opsparing kan give Dem disse fordele. De kan derfor bedst udnytte skattefradraget, når opsparing sker gennem livsforsikring.

✕ Livsforsikring i TRYG gi'r bonus – på samme måde som Brugsen gi'r dividende. I TRYG tilfalder overskuddet kunderne – alene. Skattefri opsparing gør det muligt at få en livsforsikringssum, der gi'r virkelig sikkerhed. Den fagligt uddannede TRYG-mand er Deres hjælper.

TRYG-MANDEN FORTÆLLER MERE OM LIVSFORSIKRING ... de forsikredes eget selskab

ANDELS-ANSTALTEN TRYG . ROSENØRNS ALLÉ 1 . KØBENHAVN V . TELEFON (01) 35 22 11
(gensidigt livsforsikringselskab)



NYT MALERI I FORMANDS- RÆKKEN

Et maleri af FDBs nylig afgåede formand, professor P. Nyboe Andersen, malet af Knud Agger, har fået sin plads i den portrætrække af tidligere formænd, som smykker FDBs bestyrelseslokale.

Ved afsløringen af maleriet fremhævede den nuværende formand Lars P. Jensen de ti år under Nyboe Andersens formandskab som en rig periode, måske den rigeste i hele FDBs periode, og i høj grad præget af Nyboe Andersens personlige indsats. Billedet ville fra sin plads på væggen være inspirator for fremtidige overvejelser og forhandlinger i dette lokale, hvor der er taget så mange store beslutninger, sagde Lars P. Jensen, og udtrykte ved afsløringen sin taknemlighed for Nyboe Andersens store indsats.

Nyboe Andersen takkede for påskønnelsen, men tilføjede, at han ikke var i tvivl om, at der til enhver tid ville være en kreds af mennesker, som var i stand til at bryde vejen frem for FDB og i overensstemmelse med de bedste traditioner knytte fortid og fremtid sammen.

Første egnsbrugsforening går igang

BRUGSFORENINGERNE i Bjerringbro, Gierning, Gullev, Mammen, Vejerslev og Vindum har alle vedtaget at forene sig til én: Bjerringbroegnens Brugsforening. Det er den første store sammenslutning af land-brugsforeninger til én, og den nye forening begynder sin virksomhed den 1. marts.

Egnsbrugsforeningens centrum bliver Bjerringbro. Her åbner et stort, nybygget brugsforenings-supermarked allerede den 9. februar, og den store butik bliver den nye egnsbrugsforenings kerne.

Når sammenslutningen ikke træder i virksomhed samme dag som selve stor-butikken åbner, hænger det sammen med, at sidste hånd på den organisatoriske opbygning af egns-brugsforeningen først kan lægges, efter at det krævende arbejde med indretning af supermarkedet er afsluttet. Desuden vil to-tre brugsforeninger yderligere have overvejet vil yderligere et par brugsforeninger overveje tilslutning til egns-brugsforeningen før 1. marts.

Resultatet af arbejdet på Bjerringbroegn vil sikkert andre steder blive taget som eksempel på, at sammenslutningstanken virkelig har praktisk mulighed for at lade sig realisere. Det omhyggelige forarbejde for at få dannet Bjerringbroegnens Brugsforening vil kunne tjene som model for lignende tanker andre steder, og fremgangsmåden bliver allerede nu kopieret på Bræstrup-egnen (vest for Horsens). Her er fem brugsforeningsbestyrelser alle positivt indstillet på dannelsen af en egnsbrugsforening med Bræstrup som centrum. Foreningerne vil på kommende generalforsamlinger komme til at tage stilling til sammenslutningsforslag, som deres bestyrelser anbefaler.

STØRRE MØBELHUS I VORDINGBORG. FDBs møbelhus ved centralafdelingen i Vordingborg blev opført som forløberen for alle de senere tilkomne møbelhuse ved centralafdelinger ud over landet, og har som følge af, at det var et eksperiment måttet lide under det handicap at være for lille. Møbelhuset bliver nu udvidet, idet der opføres en tilbygning med brug af de moderne byggelementer, der anvendes til opførelse af „typebrugsforeninger“. På denne måde bliver udstillingsarealet fordoblet.

TOP-POSITION ★ Direktør Arne R. Carlsson, Stockholm, leder af det store svenske andels-olieselskab OK og tillige bestyrelsesmedlem i det tilsvarende danske selskab, er for nyligt valgt til at beklæde posten som præsident for andels-olieselskabernes internationale sammenslutning.

RUNDSKUE ★ En række fagforeningsbladets redaktører deltog for nyligt i et kooperativt rundskue i hovedstaden. Redaktørerne aflagde besøg i FDBs hovedkontor i Albertslund, i HBs nye, store fintbrødsbageri i Skovlunde og i Fællesbageriets nystartede anlæg for kontinuerlig bagning af rugbrød i København, beskrevet på *Forbruger-Nyts* sider i dette nummer af bladet.

GENERALFORSAMLING ★ Fællesforeningens generalforsamling finder i år sted den 30. maj, og som mødested er valgt Stadionhallen i Århus.

DØDSFALD ★ Det bornholmske medlem af FDBs repræsentantskab, gårdejer Edvard Koefoed, der for nyligt er afgået ved døden, havde kun beklædt sit mandat i repræsentantskabet i en kort årrække. Ved sin død var Edv. Koefoed indehaver af en række fremtrædende tilidshverv i landbrugets organisationer. Hans efterfølger i FDBs repræsentantskab er endnu ikke udpeget.

NY OBS! ★ For tre år siden åbnede Stockholms brugsforening, *Konsum*, sit vældige selvbetjenings-varehus *Obs!* i en ny bydel syd for hovedstaden. *Obs!* er en magnet, der drager forbrugerne til sig pr. bus, bil, båd og tog, ja, endog vandflyvemaskine. Til marts åbnes en *Obs!* i en bydel nord for Stockholm, og forbrugerne glæder sig allerede. Det er nemlig fastslået, at *Obs!* er billigere end alle andre butikker – endog brugsforenings-butikker af den traditionelle type.

SUPERMARKEDER EN GROS ★ De tyske brugsforeninger er inde i samme fremgangslinje, som kendetegner forholdene her. I løbet af det sidste år er ti nye, dobbelt-supermarkeder åbnet for forbrugerne. Under opførelse eller på arkitekternes tegneborde er yderligere halvtreds dobbeltsupermarkeder, der alle er af omfang som vore Kvickly- eller Comus-butikker.

100 ÅR ★ Nu melder land-brugsforeningerne sig i de hundredårige brugsforeningers kreds. *Redsted* brugsforening på Mors passerer den store fødselsdag i marts, og i december opnår *Errindlev* brugsforening samme alder.

GODT RESULTAT ★ Et byggeudvalg for Præstø amt har i et årstid gennemført møder for landmænd. Møderne blev afholdt i samarbejde med *Tectum*, og gav landmændene et grundlag, på hvilket de kunne vurdere deres byggebehov. *Tectum* var inddraget på grund af sit store arbejde med modernisering af landbrugsbygninger. Det blev for nyligt fremhævet, at møderne har været til stor nytte, og som håndgribeligt bevis herpå kan man se næsten fyrre nybyggede landbrugsbygninger rundt om i amtet.

SYNDFLODEN ★ Ulykkerne, som sent i efteråret forvoldte store ødelæggelser på Firenzes kunstschatte, omtales i midtersideartiklen. Men oversvømmelsens ulykker ramte også katastrofalt i Podalen, hvor utallige landmænd er ruineret, og mange andelsforeninger hører til syndflodens ofre. Derfor har andelsbevægelsens internationale organisation (ICA) erklæret sig rede til at modtage kontante bidrag som hjælp.

FRØBESTILLING ★ Nu er det på høje tid at indlevere frøbestillingsseddelen til brugsforeningen. FDB fører i år samtlige 16 frøblandinger i nøje overensstemmelse med de nye officielle frøblandingsforslag. Frøblandingerne leveres som hidtil i 3 og 10 kg pakninger.

BRUGSFORENINGS-JUBILÆER ★ 75 år: *Nyrup* Brugsforening, Nykøbing Sj., 4. januar. *Feldborg* Brugsforening, 18. januar. *Hvidbjerg* Brugsforening, 1. februar. 50 år: *Høm* Brugsforening, 6. februar.

DEN JYSKE UDVANDRERS BARNEBARN

*blev
præsident Johnsons
forbrugerrådgiver*

FOR 70 år siden drog en dansk emigrantfamilie Eggertsen fra Frederikshavn til mormonstaten Utah i den vestlige del af USA. Familien må have været fattig, for den foretog rejsen tværs over det amerikanske fastland til fods, mens den slæbte rejse-godset efter sig på en håndkærre. Det var en spadseretur på fire måneder.

I dag sidder et barnebarn af udvandrerægteparret, *mrs. Esther Peterson* som den amerikanske præsidents nærmeste rådgiver i forbrugerspørgsmål.

D.v.s. – *sidde* er nok et forkert udtryk. Hun opfatter ikke sin stilling som et skrivebordsjob. Det så man f. eks. da de amerikanske husmødre for et par måneder siden gjorde „oprør“ mod de stadige prisstigninger i butikkerne og boycottede hundredevis af store supermarkeder, idet de dels selv lod være at handle i disse forretninger, og dels søgte at genere dem ved at promenerer uden for butikkerne med protestplakater.

Da bevægelsen tog fart, drog *mrs. Peterson* omgående ud i ildlinjen. Hun besøgte en række af de storbyer, hvor der var en boycott i gang, talte med demonstranterne – og gav dem i realiteten sin velsignelse. *Det er rigtigt – brug dollar'en som stemmeseddel*, sagde hun til en gruppe *New York*-demonstranter, og ude i *Colorado* tilkendegav hun sit standpunkt med den hjertelige omfavnelse, man ser på billedet.

SKUMLERE påstår, at de prisstigninger, som fremkaldte boycotten, for en stor del skyldes regeringens pris- og lønpolitik (eller mangel på samme), men for *mrs. Petersons* vedkommende er der næppe tvivl om, at hun mener det ærligt med sin støtte til forbrugerbevægelsen, selv i dens meget aktive former. Det var i alt fald det indtryk, man fik, da hun i

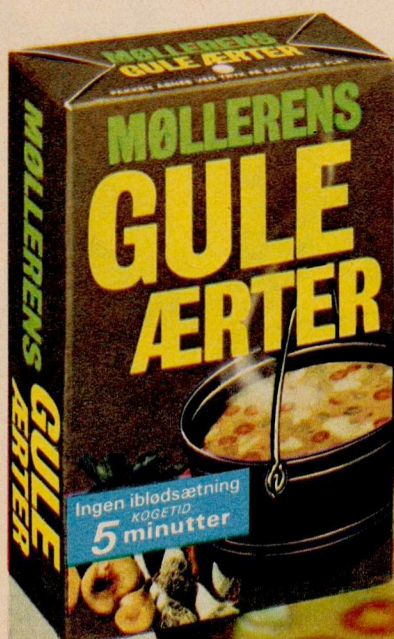


*Mrs. Esther Peterson, den amerikanske præsidents nærmeste rådgiver i forbrugerspørgsmål (med ansigtet til) sammen med en af deltagerne i en forbrugerdemonstration. – Herunder *mrs. Peterson* som taler ved en kongres, afholdt sidste efterår i Wien af kooperative kvindeorganisationer. Ved *mrs. Petersons* side den engelske *mrs. Muriel Russell*, der er sekretær i kvindernes rådgivende udvalg inden for andelsbevægelsens internationale organisation.*



Mænd elsker
gule
ærter...

Kog grøntsager - hæld ærterne i - så har De dejlige andendags-ærter



Server dejlige, duftende gule ærter i dag og lav dem med timian, løg og de urter, familien kan lide: Møllerens Gule Ærter kræver ingen forberedelser, for de skal kun koge med i grøntsagsvandet de sidste 5 min. (tilsæt evt. en suppeterning), så er de møre og fine som rigtige andendags-ærter! - Og vil De have gule ærter på den helt go'e gammeldaws maner, så server kogt flæsk eller pølse til.

stor eller
lille grydefuld
ærterne er
klaret på **5**
minutter

MØLLERENS GULE ÆRTER

- et rent ærteprodukt uden tilsætning af nogen art!

efteråret som gæst deltog i den internationale andelskongres i *Wien* og skildrede den amerikanske regerings forbrugerpolitik inden for hvilken hun beklæder en nøglestilling som formand for *Præsidentens komité for forbrugerspørgsmål*.

Dens arbejdsopgave griber noget ud over, hvad vi her hjemme er vant til, at f. eks. Husholdningsrådet og Forbrugerrådet tager sig af. Mrs. Petersons kontor i *Washington* beskæftiger sig med så forskellige anliggender som forbrugsafgifts-politikken, bekæmpelse af vand- og luftforurening, boligpolitik, byplanlægning, sygeforsikring for gamle, bevilninger til skoler, kontrol med visse narkotika og propaganda mod farligt legetøj.

Desuden er mrs. Peterson og komiteen inddraget i forsøget på at bekæmpe restfattigdommen i USA. Det sker bl. a. ved, at man i slumområderne gennemfører økonomisk rådgivning, yder gratis, juridisk hjælp, opretter kreditkasser og starter indkøbsklubber, hvor husmødrene går sammen om varekøb for derved at opnå mere fordelagtige vilkår.

FORBRUGER-INTERESSERNE har altid haft svært ved at gøre sig gældende i USA, men også andre tegn end den nævnte boycott-aktion tyder på, at der er ved at ske en strømkæntring. I fjor samledes repræsentanter for 30 landsomfattende organisationer til en første amerikansk forbruger-konference i stort format, og en ny afholdtes i år.

Deltagerne er ikke udelukkende, hvad man i Danmark ville kalde forbrugerorganisationer, men også f. eks. fagforbund, kvindeforeninger, kirkesamfund o. s. v. Man nåede dog alligevel til enighed om en række forbrugerkrav, bl. a. om mere forbruger-oplysning i de amerikanske skoler. Det var ikke mindst mrs. Peterson (der selv er gammel lærerinde), som fik dette programpunkt frem i første række. Hun fremhæver ofte svagheden ved, at de amerikanske skoler (som de danske), lægger meget større vægt på at forberede børnene til at tjene penge end til at give dem ud med omtanke.

I forbindelse med forbruger-røret i USA er også fremsat forslag om at oprette et specielt forbrugerministerium. Så måske får man en dag Lars Eggertsens barnebarn at se som amerikansk minister. Hun har adskillige nære slægtninge boende i Danmark, specielt i Nordjylland.



Kunderne tager Kvikly i Sønderborg i brug.



GÆST NR. 30.000. I oktober 1964 begyndte brugscentret ved FDBs centralafdeling i Viby J sin virksomhed med oplysende arrangementer for medlemskredsen og andre interesserede. Under julestuen, der afholdtes i november-december indtraf en begivenhed: gæst nr. 30.000 kom til stede. Det var fru Ellen Sørensen, Højbjerg, der kom for at høre om juleforberedelser og blev modtaget af formanden for FDBs repræsentantskab, forstander Kn. Poulsen, Skåde, der som formand for oplysningsudvalget i Viby-J-afdelingens område overrakte fru Sørensen en „for-jule-gave“.

HELE BYEN VAR DER

Tak, fordi I endelig kom! – Sådan lød en velkomsthilsen til lederen af det store, nye dobbelt-supermarked, Kvikly, i Sønderborg, direktør Ole Bjerg. Det var pensionist Jørgen Henriksen, der som en af de første gik gennem de automatiske glasdøre ind i brugsforeningens nyåbnede varehus og med sine ord gav udtryk for forbrugernes glæde over initiativet. Da lukketiden kom, kunne man regne ud, at tyve tusind mennesker i dagens løb havde besøgt Kvikly. Det svarer til Sønderborgs befolkningstal.

Halvdelen af de besøgende må have fået koteletter til middag denne efterårsdag, der blev nemlig solgt 9.500. Og af salgsresultater kunne man efter åbningen videre notere salg af 10.500 par damestrømper, 16.000 bananer, 900 herreskjorter og 15 hjemmefrysere for blot at nævne nogle enkelte rekorder.

TOPKONFERENCE OM OPLYSNING OG UDDANNELSE

I DAGENE 16.-19. januar holdes på Danmarks Lærerforenings kursus ejendom Skarrildhus ved Brande en konference for FDBs repræsentantskab og bestyrelse, en forsamling på over 50 medlemmer. Formålet er dels at orientere FDBs øverste folkevalgte ledelse i detailhandelens og forbrugersamfundets udviklingsbetingelser nu og fremover med henblik på tilrettelæggelsen af en rationel uddannelses- og oplysningsvirksomhed indenfor brugsforeningsbevægelsens rammer, dels at konfrontere forsamlingen med de metoder, som bedst tjener disse uddannelses- og oplysningsopgaver. De fire konference-dage får følgende program:

Mandag ★ Foredrag af amanuensis ved Handelshøjskolen i København, Leif Kristensen, om aktuelle træk i detailhandelens udvikling. Direktør Poul Erik Jakobsen, FDB, om butiks- og foreningsstrukturen, og underdirektør Gunnar Christensen, FDB, om arbejdsmetoder i en frivillig kæde.

Tirsdag ★ Afdelingschef i handelsministeriet, K. Agbo, redegør for aktuelle love og lovforslag af interesse for brugsforeningsbevægelsen, mens FDBs generalforsamlingsvalgte revisor, statsaut. revisor H. C. Steen Hansen, behandler den praktiske anvendelse af vigtige lovbestemmelser. Diskussion om emnet.

Hvad ønsker forbrugerne sig af morgendagens brugs? Fire indledere opstiller „ønskесedler“, som derefter behandles i gruppemøder. Indlederne er: folketingsmedlem Lis Groes, sekretær Erik Stubtoft, AOF (leder af forbrugerkampagnen), fru Inge Kristensen, Ramsing (medlem af FDBs oplysningsråd), samt redaktør Anne-lise Vestergaard, Jyllands-Posten.

Foredrag af direktør F. Metzlaiff, FDB, om fremtidens varefordelingsteknik.

Onsdag ★ Konsulent Aage Petersen, FDB, om tale- og mødeteknik. Kontakt-problemer behandles af gård-ejer Kr. Nielsen (formand for FDBs oplysningsråd), samt FDBs formand, Lars P. Jensen. Den første taler om kontakt med tillidsvalgte og den sidste om kontakt med medlemmer og offentlighed. Cand. psyk. Wulff Foldmann taler om samarbejde og demokrati. Derefter gruppearbejde om disse emner.

Torsdag ★ Referat fra gruppearbejdet onsdag. Derefter slutter konferencen med kritik, kommentarer og mødekonklusion ved Lars P. Jensen.

SÅDAN ER HUSEJERNE HELGARDERET

MLU (Mejeriernes og Landbrugets Ulykkesforsikring) var det første selskab herhjemme, der skabte mulighed for forsikring mod alle skader, der kan overgå et 1- eller 2-familiehus. Villaforsikringen består af tre dele:

Bygningsforsikringen, der omfatter skade på selve bygningen, bortset fra brandskade.

Forsikring af huslejetab m. v., der erstatter udgifter ved fraflytning af ejendommen på grund af skade.

Ansvarsforsikringen, der dækker ansvaret som husejer.

Ideen er god, og andre selskaber har taget ideen op.

MLU lancerede villaforsikringen for 3 år siden og benytter nu lejligheden til at „justere“ sine vilkår. På et punkt var der mulighed for en mærkbar forbedring. Selvriskoen på glasforsikring m. v. har kunnet nedsættes fra 200 kr. til 100 kr. Da forsikringen også omfatter skade på termoruder, vil der i virkeligheden ikke mere være grund til for ejere af 1- eller 2-familiehus, herunder fritliggende stuehuse til landbrugs-ejendomme, at tegne særskilt glasforsikring – for enhver villa-ejer er indstillet på at måtte betale småreparationer på huset, herunder også udskiftning af en rude, når udgiften højst kan blive 100 kr.

I lighed med andre selskaber ændres samtidig grundlaget for præmieberegningen. Dette har hidtil været bygningernes genopførelsesværdi, men bliver fremtidig det bebyggede areal, hvortil MLU i modsætning til andre selskaber ikke regner udhuse, garager m. v., skønt disse bygninger naturligvis er medforsikret. Samtidig indføres en pristalsregulering af præmierne. På denne måde er villaejeren altid sikker på, at forsikringen er ajourført, så de ubehagelige følger af underforsikring undgås.

MLUs præmier er fortsat lave – mellem 11 og 17 % lavere end præmien hos de næsten 50 selskaber, der har aftalt fælles præmie og vilkår.

PERLE*HUMOR

VELKOMMEN GAMLE PERLE-VEN!

HVAD MENER DU OM LIDT GRIEG INDEN FROKOSTEN

JO, TAK, ET ENKELT GLAS SIGER JEG IKKE NEJ TIL!

PERLE I PIBEN GI'R PERLE*HUMOR

KR: 4.30
BLENDED

SYND SLET

Den historiske oliemættede dygtige værdier i restaureres, men stilles. I tilslut læggelserne i et overblik over

HVIS FIRENZE da den usædvanlig bro (Ponte Vecchio) kunne en betydelig svømmelse ville have været og uerstattelige kulturværker helt uden mening, at Firenze ved ikke at slå alarm.

De nævnte guldsmede, til huse i kramboderne på turiststræderne (Herunder), viste en besynderlig guldsmedebutikkernes købet af ejerne og medhjælperne.

Ingen er mere agtpågivende af bitter erfaring, at en pl

syndfloden i Firenze betød, at studierne blev afbrudt for mange unge, der spontant stede sig ind i arbejdet med redning af bogskatte, kunstværker og arkivalier. Her over nogle studerende bøger i nationalarkivet en første tørring ved hjælp af sausmuld. Der blev trækpapir lagt mellem siderne, så fugten kan trækkes ud af bøgerne. (Herover). - I museet ved Santa Croce (Helligkorskirken) ses syndflodens ødelæggelser tydeligt på en frise over en dør, seks meter over gulvet. (Herunder). - Ti dage efter syndfloden kunne tilkaldte soldater begynde den første oprydning og rensning af Helligkorskirkens kompleks. De ses (til højre) i den hal, hvor blandt andre store kunstnere Michelangelo, Galilei og Machiavelli har fundet deres sidste hvilested.



FLODENS SPOR TES SENT

el af Firenze druknede i en sø af
en dag sent i efteråret. Uerstatte-
useer, samlinger og biblioteker skal
ge museumssamlinger må genop-
ag til farvefoto-reportagen af øde-
nzenes kunstsamlinger giver artiklen
den skade, byens kultur-værdier
er tilføjet.

før syndflodskatastrofen havde taget varsel efter
aktivitet blandt de berømte guldsmede på den gamle
io), der midt i Firenze fører over Arno-floden,
del af tabene ved katastrofen være undgået. Over-
et uundgåelige, men menneskeliv kunne være sparet
r være bragt i sikkerhed. For så vidt er det ikke
borgmester er blevet anklaget for pligtforsømmelse

m gennem generationer og i århundreder har haft
begge sider af den gamle bro (og kendes af alle
g adfærd. Dagen igennem blev store kasser med
rheder flyttet bort fra broen under skarpt tilsyn

de over for Arnos luner end disse folk, for de ved
selig stigning af flodens vandstand til brohøjde kan

Fortsættes næste side



Syndfloden har sat sig spor i alle
rum i gadeniveau. Sorte streger
på tværs henover kalkmalerier i
kirken Santa Maria Novella mar-
kerer tre skiftende vandstands-
højder. Kunstværket er malet af
Andrea da Firenze omkring 1366.
(Herover). – Med brug af vat-
tamponer og finthårede pensler
skal mere end tusind gamle ma-
lerier tålmodigt renses på for- og
bagside for olie og dynd. Først
derefter kan det egentlige restau-
reringsarbejde begynde (T.h.). –
Professor Luisa Bonelli reddede
ved oversvømmelsens begyndelse
tre klenodier fra den teknisk-
historiske samling, hun leder. Her
vender hun tilbage (bill. t.v.) med
klenodierne, efter at vandet har
trukket sig tilbage fra gaderne
(iført gummistøvler, der var obli-
gatorisk fodtøj i det indre Firenze
straks efter syndfloden). Hun bæ-
rer Galileis kikkert og lysprisme
samt en tusindårig arabisk model
af verdensaltet (den brungule
kugle).



koste dem formue og eksistens. Selv om de til daglig konkurrerer på livet løs, er de alle medlemmer af et lav med traditioner fra den tidlige middelalder, hvortil knytter sig forskellige beskyttelsesopgaver. Blandt andet havde lavets efterretnings-tjeneste denne sene efterårsdag udsendt en alarm-bulletin: – Der kan ske noget.

Man vidste, at en kold luftstrøm, der for fuld fart bevægede sig ind over Middelhavet, kunne frygtes at støde sammen med en hed ørkenvind, den såkaldte *sirocco* fra Sahara, i luftrummet over Firenze og omegn. Den følgende nedbør ville betyde stærk stigning i floden, hvorved broen og guldsmedebutikkerne ville være truet.

DET gik værre end ventet. Om natten faldt *firs* millimeter regn over Firenze og den toscanske egne omkring byen. Regnen havde kun én vej ud mod havet: Arno. Og pludselig kom floden brølende med en kæmpebølge, der slog mod den gamle bro, så dens vægge blev revet ud. Flodbølgen kastede biler om, som var de legetøj, den underminerede kajgaderne og satte hele den historiske bydel under vand. På et tidspunkt stod vandet tre til seks meter over gadeniveau. Kældre fyldtes, og i mange tilfælde blev vandet stående endnu fjorten dage efter katastrofens indtræden. Fed brændselsolie lækkede ud af kældrenes tanke, og dette – nutidens altdominerende brændsel – bidrog i uhyggelig grad til omfanget af ødelæggelser i hjem, butikker og kunstsamlinger.

Nu, to måneder efter syndfloden, begynder Firenze i sin hverdag at lige sig selv. Når sommeren er forbi, vil de allerværste skader være udbedret i hjem og i hundreder af småbutikker.

MEN hverdagen som den var i november, vender aldrig tilbage til byens enestående kunstsamlinger. Ødelagt er værker af *Cimabue* og *Giotto*, to af renæssancens første og største malere. I kirken Santa Croce (Helligkorskirken) stod et krucifiks af den første og på endevæggen var et kalkmaleri af den sidste – begge ødelagt. Malerier, håndskrevne bibler og andre klenodier i kældrene i *Uffiziernes* palads, bøger i kældrene under Nationalarkivet – alt ødelagdes. *Paradisets port* med sine døre af guld i dåbskapellet blev kun reddet, fordi et jerngitter opfangede de guldrelietter, flodbølgen rev ud af fyldningerne...

IDE allerførste katastrofedage var bjergningsarbejdet uden egentlig plan og ledelse. Materiale var ikke tilstede, knapt nok arbejdskraft. Rent spontant gik byens studerende ungdom i aktion, og som noget af det første „organiserede“ studenterne store mængder af vat og gaze i apoteker, der var uberørt af oversvømmelsen.

Der blev oprettet tres værksteder, hvor studenterungdommen dag efter dag rensede malerier. Det sker nænsomt, med brug af vattamponer og finthårede pensler. Det tager dage at rense et enkelt maleris for-

side, og derefter skal læreredets bagside befris for alle urenheder mellem sine tråde. Der er tolv hundreder oliemalerier at rense, 800 er erklæret for uerstættelige.

Hvor meget der kan reddes, står først klart, når anden omgang af redningsarbejdet begynder, nemlig selve restaureringen. For maleriernes vedkommende er den løseligt anslået til at koste en kvart milliard kroner og en snes års tålmodigt slid.

TO-TRE millioner bøger og arkivalier i to store samlinger, hvoraf den ene er et statsarkiv, lå i olieblandet dynd i tolv dage, før de kunne bjerges ud af kælderrummene. Heriblandt var *samtliche* førsteudgaver af al italiensk prosa og lyrik udgivet siden 1800-tallets begyndelse. Der til en *komplet* samling af alle italienske aviser fra 1918 til 2. november 1966.

Redningen af bøger og arkivalier overgår i omfang al anden redningsindsats i Firenze. Den studerende ungdom var frem for nogen andre *tvunget* til at kaste sig ud i bjergningsarbejdet. Det viste sig nemlig, at alle bøger tilhørende det juridiske fakultet såvel som en væsentlig del af det filosofiske fakultets bøger fandtes i de vandfyldte kældre. Uden bøgerne ville studier og forskning være umuliggjort.

Tonsvis af savsmuld og millioner ark træpapir er kørt til Firenze. Det sidste lægges mellem bøgerne, side for side, for at suge vandet ud og hindre tryk i at blive ulæseligt. 200-300 millioner ark træpapir stoppet ind i bøgerne – for en gang igen at skulle fjernes. Hvilket arbejde...

Man står usikkert over for redningen af myriader af dokumenter. Endnu er redningsarbejdet begrænset til en nødtørftig rensning. Derefter lægges dokumenterne i dybfrostbokse. Senere vil man prøve at finde ud af, hvordan dokumenterne stykvis kan fremdrages, renses og bringes tilbage til

Forsidebilledet:

Michelangelo kaldte dobbeltdøren til dåbskapellet i Firenze for *Paradisets port*, og sådan har den siden været kendt. Dørfyldningernes relieffer er i guld, udført mellem 1425 og 1452 af *Lorenzo Ghiberti*. Scener af første mosebog er relieffernes motiver. I århundreder har dette kunstværk været et af de mest udtryksfulde vidnesbyrd om den høje kultur i renæssancens Firenze. Gitterets funktion er egentlig at hindre nysgerrige i at „pille“ i dekorationerne. Men under oversvømmelsen viste det sig nyttigt på anden måde, nemlig ved at opfange de afrevne relieffer. Alle dekorationerne renses nu for olie og slam, og da de ikke er tilføjet synderlig overlaster, vil *Paradisets port* snart igen kunne beundres i sin helhed.

den gamle stand uden at læseligheden tager skade. Der er tale om 3800 håndskrevne bibler og bøger (de „yngste“ er omkring 500 år gamle), 24.000 lige så gamle håndskrevne tekster, 705.000 dokumenter og breve. Alle befinder sig nu i dybfryser.

OGSÅ arkæologiske samlinger led skade under syndfloden. Firenze har en enestående samling *etruskiske* fund, altså levninger af en kultur, der blomstrede forud for romerriget opståen. Samlingens kælderetage, hvor forskningen foregår, stod under vand i ti dage. Meget er ødelagt.

De gamle italienske mestre var ofte udmærkede teknikere. Det gælder f. eks. *Michelangelo*, hvis tegninger til maskiner, såvel som de originale modeller, udført efter hans tegninger, blev opbevaret i byens *teknisk-historiske samling*. Også dettes lokaler blev hærget af syndfloden, og her fandtes blandt andre klenodier en kikkert og en lypisme, som i sin tid blev anvendt af *Galilei* i hans studier. Nu var de i yderste fare.

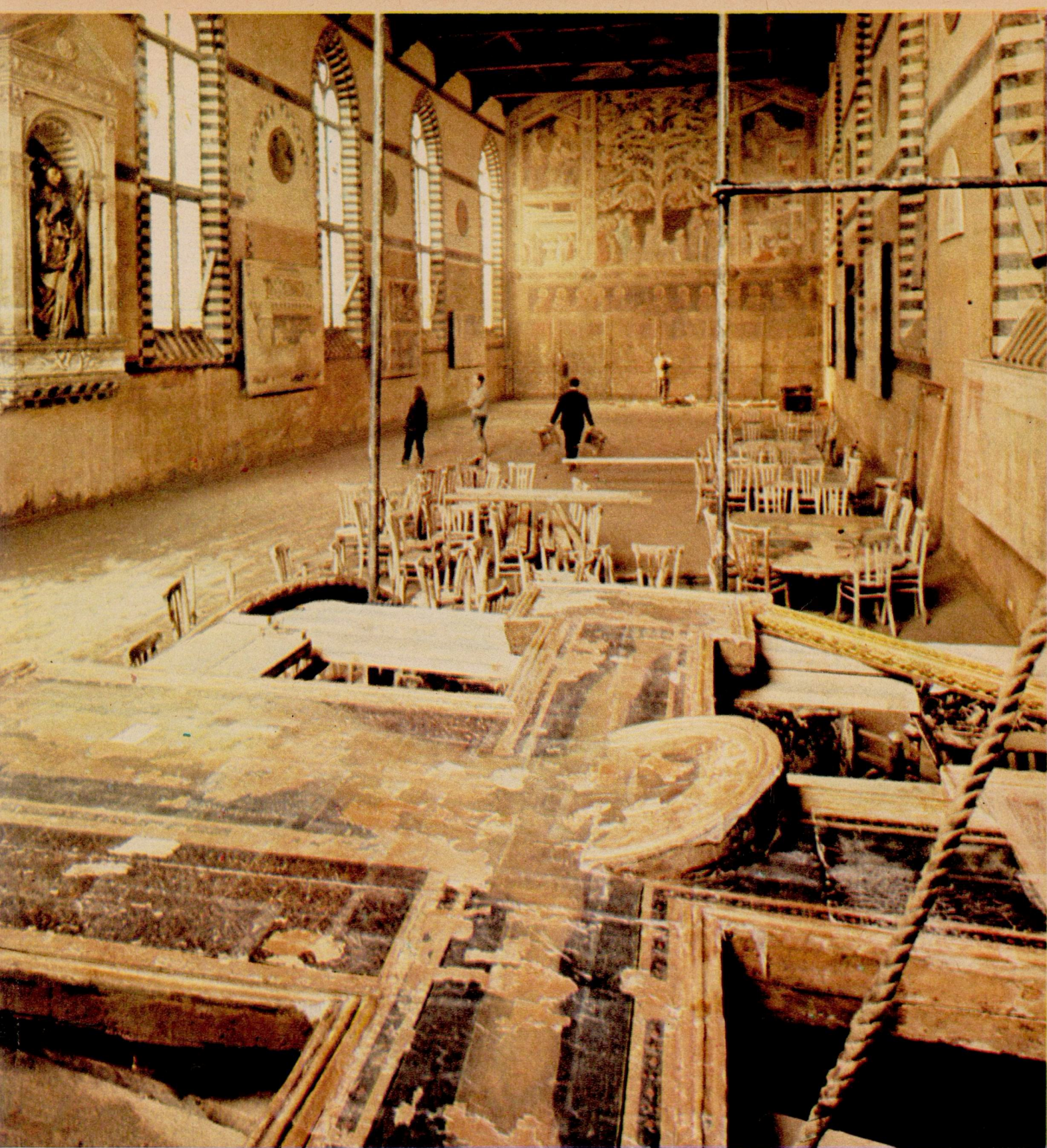
Da vandet endnu „kun“ stod en halv meter over gulvet, løb professor *Luisa Bonelli* ind i samlingen for dog at søge at redde *noget*. Således tog hun de to *Galilei*-klenodier og en tusindårig arabisk model af verdensaltet. Med de tre ting i favnen kæmpede hun sig ud af det stigende vand op på forstesalen, herfra kom hun ad et vindue ud på nabohusets tag og balancerende henover dette fik hun klenodierne i sikkerhed.

Da hun nogle dage senere vendte tilbage til den samling, hvis ledelse, hun forestår, så lokalerne ud som om en horde vandaler havde kastet omkring med genstande og inventar.

Med en ganske lille og utilstrækkelig stab skal hun nu gennemføre et restaureringsarbejde, hvis ende ingen kan se. Samlingen vil aldrig blive, hvad den var. Det teknisk-historiske studium ved byens universitet vil lide under ulykken.

DEN italienske stat har erklæret sig rede til at betale til redningsarbejdets gennemførelse. Fem procent af Italiens årlige turistindtægter hidrører fra millioner af turisters besøg i Firenze. Det er vel den vigtigste bevæggrund til statens indsats (finansieret af en ekstra indkomstskat og ekstra benzinskatt). Men foruden penge og materialer kræves en stab af kunst-konservatorer. De er i hele Europa så fåtallige, at talrige nye må uddannes, før en egentlig redningsindsats kan komme effektivt igang.

Imens spekulerer italienerne på, hvorfor offentligheden ikke blev advaret mod uvejret over Firenze. Guldmedene på den gamle bro vidste herom – gennem deres hemmelige efterretnings-tjeneste. Herudover anede kun én myndighed, hvad der var i gære: fra byens fængsel, der ville være truet af en oversvømmelse, blev de farligste fanger bragt til mere sikre opholdssteder før syndfloden indtraf.



DET STØRSTE TAB. I en sal, der engang var munkenes spisesal i Santa Croce (Helligkorskirken) i Firenze, har siden 1285 stået et krucifiks. Værket blev skabt af *Cimabue*, der levede fra (ca.) 1250 til 1320. Dets tilblivelsesår er af kunsthistorikere betegnet som den europæiske billedkunsts fødeår og markerer dermed skellet mellem middelalder og renæssance i Italien. Cimabue frigjorde sig som den første fra den stive byzantinske kunstform – udgået fra Kon-

stantinopel. Han gav sine personbilleder udtryk for liv og følelser, og af denne grund blev krucifiksets øverste del fremadbøjet, så Kristus-hovedet kunne gøre et livagtigt indtryk på beskueren. Under syndfloden gik værket totalt tabt. Oliemættet dynd stod mere end fire meter højt i rummet, og krucifiksets maling vaskedes bort. Mens billedet senere blev lagt til tørre i spisesalen på et nødtørftigt stillads, sprang mere maling af. Nu er det egentlig kun

et tomt træskelet. Alt i spisesalen indtil fire meter over gulvet er påvirket af ødelæggelsen. Stærkt er det også gået ud over endevæggens dekoration (som også ses på ovenstående billede): et maleri over motivet Den sidste Nadver, udført af Cimabues samtidige, *Giotto di Bondone*. Kalkmaleriet er delvis vasket bort af vandet, nederst er al maling borte, højere oppe kan persontegninger anes, men hovederne alene står tilbage i de oprindelige farver.

Vi klarer os selv!

- med MLU's Ungdomsforsikring



MLU's Ungdomsforsikring imødekommer ungdommens ansvarsbevidsthed overfor egen fremtid og andres velfærd.

LØSØRE 15.000
ved brand, tyveri, storm- og vandskade etc.

ULYKKE 50.000

+ MLU-TILLÆG 50.000

BEGRAVELSESHJÆLP 1.000

ANSVAR 50.000

ved skader på ting og dyr

ANSVAR 450.000

ved skader på personer

SIKRING i alt 616.000

FOR KUN 34 KR. OM ÅRET

Kun een police. Kan tegnes af ugifte under 33 år. Første år betales stempelafgift til staten kr. 5,50.

MEJERIERNES OG LANDBRUGETS ULYKKESFORSIKRING G/S

Indsendes i lukket kuvert til
MLU

Vester Farimagsgade 19, V
Send mig brochure om MLU's
Ungdomsforsikring

Navn

Adresse

Postdistrikt



OKs net i Danmark

MERE end hundrede steder landet over kan man nu få OK benzin. Ovenstående kort viser spredningen af OKs benzinsalgssteder, hvert af dem angivet med en blå prik. I Helsingør er der tale om noget *mere*, nemlig om den første servicestation i Danmark i *forbrugernes* eje. OK-stationen ligger godt i sundbyen, og tilmed i direkte forbindelse med varehuset *Kvickly*. Det betyder, at forbrugerne kan lade bilen påfylde, smøre og vaske, mens familien besøger varehuset. For den, der har travlt, betyder bilvasken hos OK dog ingen forsinkelse. Vask varer nemlig kun tre minutter! Ideen om at anlægge OK servicestationer ved brugsforeningernes store, nye butikker til glæde for forbrugerne vil blive videreført flere steder på Sjælland, Slangerup følger som nr. 2 efter Helsingør. Fra åbningen af OK-stationen i Helsingør ses OKs direktør *J. W. Bruhn* i rollen som tankpasser, mens fra venstre FDBs formand, *Lars P. Jensen* ser til sammen med rådmand *Alfr. Bjørklund*, der er næstformand i OKs bestyrelse, direktør *Arne R. Carlsson* fra svensk OK og direktør *F. Jøns Jørgensen*, Arbejdernes Fællesorganisations Brændselsforretning.

SJÆLLAND NORD KALDER



Et storstilet rationaliseringsprogram, som i løbet af de nærmeste år skal sikre Dansk Landbrugs Andels-Maskinindkøb en fremtrædende position i handelen med landbrugsmaskiner, er fornylig iværksat med indvielsen af selskabets første storafdeling „Sjælland Nord“ ved Holbæk. Dette anlæg – et af landets mest moderne i sin art, omfattende et bebygget areal på 2000 kvm. – bliver prototype for tilsvarende storafdelinger over hele landet, hvoraf de første to er under bygning i Næstved (færdig i januar) og Maribo (færdig i foråret), mens andre er projekteret i Vejrup i Ribe amt, ved Randers, samt i Ørbæk på Østfyn.

blevet for små til at klare det stigende krav om bredere service og havde heller ikke plads til det fornødne antal specialister.

De jyske afdelinger derimod var med en enkelt undtagelse stor nok til at klare de stigende krav.

Rationaliseringsplanen gik i første omgang ud på at koncentrere afdelingerne på Sjælland og Lolland-Falster. For at få en effektiv udvikling, måtte man lægge hele systemet om. Ved hjælp af den radius, der gælder for moderne radiodækning, pejlede man sig frem til de steder på Sjælland og Lolland-Falster, hvorfra man med færrest mulige afdelinger kunne dække hele om-

Derudover bibeholdes afdelingen i Jørnlunde i Nordsjælland. Detailafdelingen i Ulerslev blev allerede nedlagt for et år siden og virksomheden koncentreret i Kværndrup, men denne afdeling er for lille og bør afløses af en større i 1967.

Før rationaliseringen havde DLAM en relativ god geografisk dækning af landet med afdelinger i varierende størrelser, hvoraf en del var tilfredsstillende teknisk set. Men væsentlige dele af systemet var bagefter udviklingen. De østlige egne er først blevet mekaniseret. Afdelingerne her var derfor

rådet. Det resulterede i planerne om de ovennævnte nye storafdelinger.

Selvom oprettelsen af disse storafdelinger rundt om i landet betyder, at en del af selskabets kunder får længere vej til deres DLAM afdeling, vil landmændene hurtigt opdage fordelene ved de veludstyrede og effektive central-virksomheders service-kapacitet. Den eneste nævneværdige ulempe ved de længere afstande er reservedelsforsyningen, og den vil der blive rådet bod på ved åbningen af nye, moderne reservedelslagre for detailsalg, foreløbig i Slagelse, Ringsted, Karise på Sjælland samt Stubberup på Falster.

Det mest opsigtsvækkende i det nye program er, at der ved hver storafdeling stationeres et antal store værkstedsvogne, der er radiodirigerede og på kortest mulig tid kan yde bistand til de landmænd, der rekvirerer hjælp. Et iøjnefaldende træk ved alle storafdelingerne vil være de høje radiomaster, som flankerer bygningerne.

For Sjælland Nord's vedkommende vil det betyde, at alle værkstedsvogne kan kaldes fra storafdelingen (og vice-versa), i det meste af det sjællandske område. Resten af Sjælland kan dækkes fra den nye storafdeling i Næstved.

Hver storafdeling forsynes med en stor værkstedshal på 750 m², hvis arbejdsstyrke ventes at ligge på omkring 20 mand. En næsten lige så stor hal reserveres salgsudstilling og maskinlager, og endelig bliver der et reservedelslager med selvbetjeningsbutik på næsten 300 m². Disse reservedelslagre, suppleret med de tidligere nævnte udsalgssteder, vil betyde en bedre forsyning med reservedele og samtidig kan udvalget af maskiner og redskaber på de nye storafdelinger udvides stærkt.

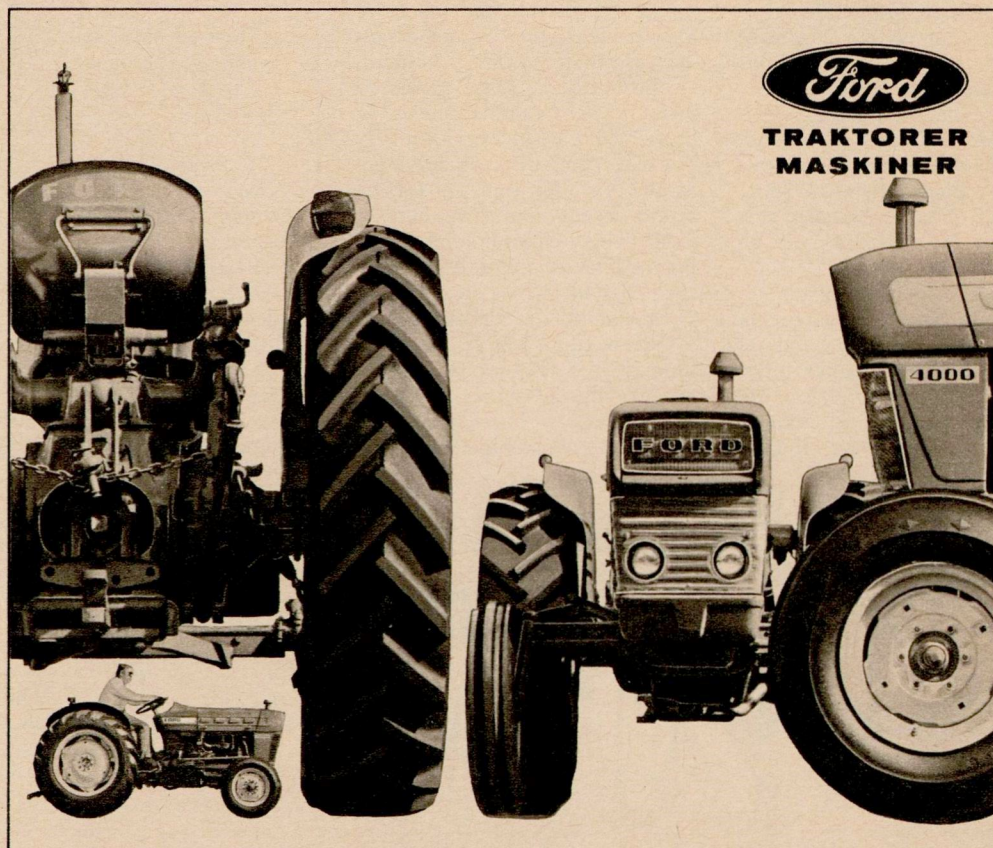
Et traktorprogram der dækker ethvert behov

FORD's traktorlinie består af fire kraftige modeller, der tilsammen dækker ethvert trækraft-behov i landbruget...

FORD 2000 - 37 HK,
FORD 3000 - 46 HK,
FORD 4000 - 57 HK,
FORD 5000 - 68 HK.

Bag den ny traktorlinie ligger mange års udviklingsarbejde og erfaringer indsamlet fra hele kloden - derfor er de blå traktorer på rekordtid blevet en succes - i Danmark som overalt i verden.

Lad Deres Ford traktorforhandler demonstrere den FORD traktor for Dem, som passer netop til Deres behov, og benyt samtidig lejligheden til at gøre Dem bekendt med det overdådige standardudstyr. FORD traktorerne er forsynet med.



forbruger nyt

redigeret af Bodil M. Begtrup

Er der forskel

på Ny Panzym og andre enzymholdige vaskemidler? Det er *Forbruger-Nyt* tit blevet spurgt om.

Husholdningsrådet har lige udsendt en ny pjecce om vask og vaskemidler (pjecce nr. 3, 1966, pris 50 øre). Enhver, der beskæftiger sig med vask i hjemmet, vil have udbytte og glæde af at studere pjecen, for her er der en oversigt over de vaskemidler, der er på markedet, og over deres anvendelsesområder.

Under gruppen forvaske- og iblødsætningsmidler nævnes Ny Panzym og Bio Tex, der begge af husholdningsrådet betegnes som enzymholdige vaskemidler, samt Burnus, som er et enzymholdigt iblødsætningsmiddel.

Ny Panzym og Bio Tex indeholder enzymer, som tåler indtil 70 graders varme. Burnus' enzymer tåler indtil 40 grader.

For kort tid siden er der kommet endnu et enzymholdigt forvaske- og iblødsætningsmiddel på markedet med egenskaber svarende til Ny Panzyms og Bio Tex's.

FDB's Ny Panzym er på emballagen forsynet med varedeklaration, som blandt andet oplyser, at Ny Panzym også har et meget stort indhold af phosphater, der virker blødgørende på vandets hårdhed og øger vaskeeffektiviteten.

Let vask

Det fremgår af husholdningsrådets pjecce, at disse nye vaskemidler er særdeles egnede som forvaske- og iblødsætningsmidler, men også at de kan bruges som vaskemidler, idet de i pjecen også betegnes som enzymholdige vaskemidler.

Dette er ganske rigtigt, idet de indeholder syndeter, og let-tilsmudset tøj,

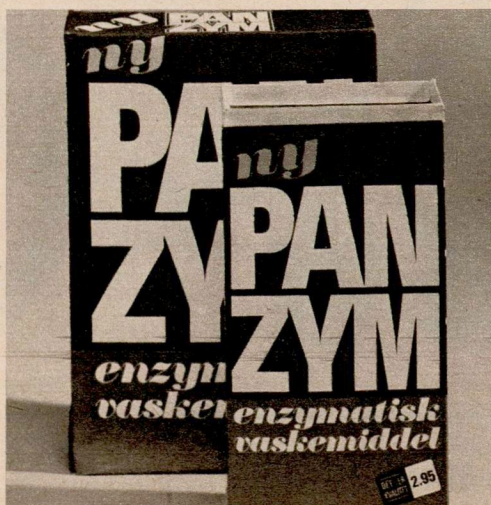
som bluser, skjorter, let undertøj og lignende, bliver rent, blot det lægges i blød i for eksempel Ny Panzym i vand, der er 30-40 grader varmt. Ved denne temperatur virker enzymerne hurtigt og effektivt. Tøjet kan efter kort tids forløb skylles godt igennem i iblødsætningsvandet og derefter skylles almindeligt.

Mere tilsmudset tøj må vaskes efter iblødsætningen. Men håndvask eller kogning af tøjet i kedel eller maskine lettes meget alene ved iblødsætningen. Vaskeresultatet bliver blændende, fordi iblødsætningsmidlets enzymer har opløst de æggehvide-stoffer, der findes i mange pletter og i kanter og rande på kraver, halslinninger og manchetter.

Hvad gør enzymerne?

Enzymernes virkning beror som nævnt på, at de er i stand til at opløse, man siger også „fordøje“ æggehvide-stoffer. Disse findes i pletter af mælk, æg, kød, fisk, urin, afføring, opkast m. m. De mørke kanter på kraver, halslinninger og manchetter består af afstødte hudceller (som indeholder æggehvide-stoffer), hudfedt, og luftens støv. Disse rande er noget af det vanskeligste at få bugt med i vask. Men med Ny Panzym eller tilsvarende vaskemidler går det som en leg på grund af enzymerne, og hurtigt, fordi de nye enzymholdige forvaske- og iblødsætningsmidlers enzymer tåler højere varmegrader.

Ny Panzym fås i pakning med 500 gram til 2,95 og i 1 kilo pakning til 5,65. Den store pakning er for nyligt kommet i handelen, foranlediget af forbrugernes ønsker om en økonomipakning.



Een af 47

VIDENSKAB og teknisk snille ligger bag den nye rugbrøds-produktionsmetode, som Fællesbageriet i København nu bager rugbrød efter. Den hedder *den kontinuerlige bagemetode*, og betyder en revolution inden for det ældgamle håndværk: rugbrødsbagning.

★ *Den traditionelle rugbrødsbagning* foregår i store træk på bagerierne ved at der æltes en rugmelsurdej. Den hæver en times tid, bages til brød, som afkøles og pakkes.

★ *Den kontinuerlige bagemetode* forudsætter en stadig og jævn tilførsel af mel og væske i ensartet kvalitet og nøjagtige kvanta og kontinuerlighed i selve bageprocessen.

I næsten ti år arbejdede professor *Holger Møllgård* med at finde en mælkesyrebakterie med egenskaber, der gjorde den egnet til den nye produktionsform. Han rendyrkede 47 mælkesyrebakterier, og én af dem var den rette. Den ligger til grund for hele Fællesbageriets nuværende produktion.

Råmaterialerne: mel, surdej, gær og vand går til bageriets dejblandemaskine gennem tanke og lukkede rør. Bag en meget kompliceret pumpeproces står den svenske tekniske ingeniør *Nemo Ivarson*. Som ganske ung ingeniør var han for mange år siden til stede ved indvielsen af et stort svensk brugsforeningsbageri. Det var nævnt i



Dejdeleren udmåler, fedter og afskærer dejen i ønsket størrelse og gør dette med stor præcision. Derefter går dejstykkerne videre til hævnning.

indvielsestalerne, at desværre var kontinuerlig dejfremstilling umulig. Den svenske brugsforeningsbevægelses daværende førerskikkelse, direktør *Albin Johansson*, sagde ved denne lejlighed til den unge ingeniør Ivarson: „Du må konstruere sådan en maskine.“ Og det gjorde han!

Fra dejblandemaskinen kommer dejen ud som en pølse. Automatisk udskæres den i stykker, svarende til den ønskede brødstørrelse. Lige så automatisk stilles stykkerne tæt ved siden af hinanden, glider så ind i „raskeanlægget“, hvor de hæves på løbende bånd gennem en 30 meter lang ovn. Herfra kommer brødene ind i en ligeså lang bageovn, og når de er bagt, glider de ganske langsomt på „svalebaner“ til pakkeriet, hvor de pakkes, når de har fået den rette temperatur. Brød, der skal udskæres i skiver, må yderligere afkøles, før de havner i skæremaskinen,

der snitter næsten tre skiver i sekundet.

Ved at indføre den kontinuerlige bagemetode har Fællesbageriet kunnet øge sin kapacitet uden at skulle udvide fabrikken. Man kan uafhængigt af de svingende melkvaliteter fremstille et ikke alene ensartet, men også et yderst velsmagende rugbrød.

Fællesbageriet fremstiller *det daglige brød*: rugbrød i mærkerne *Rutana* (mørkt rugbrød), *Fultana* (fuldkorns rugbrød), *Vitana* (lyst, maltet rugbrød). Sigtebrødet hedder *Sitana*. Desuden fremstilles *Rutana-drys* til ymer, æblekage, yoghurt og lignende, og *Vitana ollebrød*.

Alt skivebrød fra Fællesbageriet er mærket med holdbarhedsdato, der giver forbrugerne en margen på to-tre dage til brødets opbevaring i hjemmet i normal temperatur. I løbet af det kommende år vil alt brød fra Fællesbageriet blive forsynet med holdbarhedsdato.

SET I BRUGSEN



* **NU-RENS.** Det er et af FDB Viby-fabrikernes nyeste produkter: et flydende universal rengøringsmiddel. Det er tilsat salmiak og er (som det nu er moderne) svagt parfumeret. *Nu rens* er et effektivt, men skånsomt rengøringsmiddel, som kan bruges til alle hårde overflader: vaskekummer, badekar, fliser, malet træværk, vinduer og spejle.

Emballagen er forbrugervenlig. Flaskens form bevirker, at den ikke smutter ud af våde hænder, og låget fungerer som målebæger, da det er forsynet med hældetud. Brugsanvisningen er præget i plastflaskens bagside, og af den fremgår, at der normalt skal bruges to målebægre til fem liter vand. Til pudsning af vinduer og spejle skal der kun bruges et halvt målebæger til fem liter vand. Efterskylning er kun nødvendigt, når *Nu rens* har været anvendt ufortyndet til fjernelse af særligt hårdnakkede pletter.

Nu rens koster 2,78 for en flaske med 540 gram.

* **EN ORIGINAL, FRANSK VINEDDIKE.** Den har det fornemme navn: *Royal Vinaigre d'Orleans*, er fremstillet af ren, fransk vin og importeret af De Danske Eddikebryggerier.

Selv om der kan laves udmærkede salatmarinader med almindelig dansk eddike, tilsat krydderurter og megen omhu ved tilberedningen, så er vineddike (vinaigre) nummer ét her til. Den er blødere og har en langt mere aromatisk smag end almindelig eddike. Marinader kan varieres ved tilsmagningen med mere eller mindre eddike, eventuelt suppleret med citronsaft, med krydding med sennep, hvidløg eller hvidløggssalt, med



tilsætning af friskhakket dild, persille eller purløg. Som regel er en blanding med fire dele olie og én del vineddike tilpas. Men der er salater, som f. eks. tomatsalat, hvor eddiken bør være mere fremherskende. Hos os bruger vi lige dele vand og eddike, salt og peber til en tomatsalat eller til marinerede sild, eventuelt suppleret med lidt olie. Vineddiken er også fortrinlig ved tilsmagning af mayonnaise eller ægte saucer som hollandaise, bearnaise eller til lyse, legerede saucer.

Royal Vinaigre d'Orleans fås i helflasker, syv deciliter, til kun 2,95. Det er i sammenligning med anden vinaigre meget billigt, ikke mindst når kvaliteten tages i betragtning. Årsagen er blandt andet den, at vineddikens emballage er en ganske almindelig engangsflaske, som ikke koster mange øre.

* **BERGEN FISKESUPPE.** Den kommer fra Norge og er ganske fortrinlig industriposesuppe, som virkelig er værd at prøve. Den færdige suppe har en meget fin smag og en blød, ligesom legeret konsistens. På posen står, at den færdige suppe kan legeres med fløde eller æggeblomme. Det gør den naturligvis ikke ringere, men jeg synes, efter at have spist suppen ved adskillige lejligheder, at denne legering kun er nødvendig, hvis suppen serveres til en gæstemiddag. I en pose Bergen fiskesuppe til 1,70 er der fire portioner. Suppen tilberedes efter brugsan-



visningen med otte deciliter vand og to deciliter mælk. Jeg foreslår at bruge ni deciliter vand og kan tilføje, at har man kartoffelvand eller mildt smagende grønsagsvand, kan det bruges, blot det ikke er for salt.

* **KAREN KOKS KARTOFFELSLAT.** Den står mit travle hjerte nær. Den er velsmagende, den er billig (300 gram for 1,28), og den kan bruges til mangt og meget.

Forleden skulle vi af gode grunde have en middag færdig i løbet af nul komma fem. Vi fik kryddersildfileter med løgringe og kapers og hertil en portion Karen Koks kartoffelsalat. Derefter en varm Winner-hybensuppe med kammerjunkere og en top flødeskum i hver tallerken.

Hele vitaminalfabrikatet er repræsenteret i den middag.

Karen Koks kartoffelsalat fik en teskefuld svensk sennep, en teskefuld af brugsens nye, originale franske vineddike, lidt mere salt og en dusk persille i toppen. Det klædte den.



Jeg bruger også Karen Koks kartoffelsalat til bayerske pølser, til frikadeller, stegte fiskefileter, fisk-o-letter, minutfisk og stegte Danefrost ørred. Kartoffelsalaten smager lige godt til varmt eller koldt.

Når familien er samlet til frokost eller aftensmad, er der altid et fad med Karen Koks kartoffelsalat, pyntet med hakket purløg, persille eller klippet dild, og garneret med hvad man nu kan finde på: halve, smilende æg (det er dem, der kun skal have seks-syv minutter) eller gaffelbidder, stegte, marinerede sild, tomater, bayerske pølser i skiver. Alle kan lide sådan mad, som man aldrig bliver ked af. Derfor står kartoffelsalaten mit hjerte nær.

* **BOSTONSTEG, NAKKESTEG, JYDESTEG.** Det er tre nye Danefroststeg. *Milano-steg* og *rullet oksebryst* har allerede længe været i brugsens frysedisk. Nu er der kommet yderligere tre: to flæskestege og en oksesteg. Alle ligger de i stykker på ca. 800 gram. De er stegeklare, og der er intet svind.

* **BOSTONSTEG** er fremstillet af velhængt okseklump eller okseinderlår, som er snøret og pyntet med bacon. Kiloprisen er 17,50.

* **NAKKESTEG** er et stykke flæske-nakkam med svesker. Kiloprisen er 16,00.

* **JYDESTEG** er en flæske-bovlap, fyldt med æbler og svesker, snøret og pyntet med æbler og bacon. Kiloprisen er 14,50.

Alle Danefrost-steg er forsynet med oplysninger om stegenes vægt, kødstykkets pris og kødets kilopris. Desuden er der en holdbarhedsdeklaration på denne etikette, og endvidere er der brugsanvisning om stegenes opbevaring i hjemmet, om tilberedning og servering.

Følg tilberedelses-anvisningen nøje i første omgang. Den er gennemprøvet af FDBs prøvekøkken, og man kan altid senere tilpasse stegetiden efter egne ønsker om, hvorvidt stegen skal være mere eller mindre stegt. Prøvekøkkens store erfaring og de mange forsøg, der er gjort for at finde frem til de rette stegetider og -temperaturer, er i sig selv en garanti for et godt resultat selv for den, der ikke har megen erfaring i stegning af kød i større stykker.

Danefrost-stegene sparer indkøbstid, fordi de kan opbevares i køleskabets fryserum eller i hjemmefryseren. De sparer tilberedelsestid, fordi de er stegeklare (tænk bare på søndagsstegen eller på middagsmaden under week-end-besøg i sommerhuset), og ingen behøver at være bekymret for, at kødet ikke skal blive stegt perfekt. Det sørger den udførlige brugsanvisning for, at De kan.



Hvordan var danskerne på GULDKYSTEN?

I øjeblikket er en gruppe unge danske videnskabsmænd på en ekspeditionsrejse til Ghana for at opmåle og udforske bygninger og andre efterladenskaber fra den danske kolonitid på Guldkysten i årene op til 1850. Denne artikel og dens illustrationer fortæller lidt om, hvad der står tilbage fra fortiden, og hvad danskerne forsøgte at sætte i gang efter ophævelsen af slavehandlen.

DANSKERNES gyldne tid på Guldkysten eller

Guinea, som man kaldte landet på Afrikas vestkyst, det nuværende Ghana, står vel for de fleste som et stykke eventyrlig kolonihistorie, hvor tiden har forstærket de maleriske træk og lagt afstand til de mindre tiltalende udfoldelser på kysten: handelen med slaver, der i lange tider lokkede vore landsmænd derved.

GULDKYSTEN blev aldrig nogen rigtig koloni. Danskernes magt strakte sig ikke længere, end kanonerne på forterne kunne række. Forterne var en slags befæstede handelsstationer. Herfra foregik handelen, men også fra en række mindre ubefæstede handelsstationer langs kysten, og fra en række private handelshuse. Men det var ikke kun handel, danskerne drev. Da slavehandelen officielt ophørte den 1. januar 1803, måtte man finde en anden forudsætning for opretholdelsen af de forter, der var anlagt langs kystlinien med den oprindelige hensigt at danne basis for opsamling af slaverne og deres videresendelse til Vestindien. Et forsøg var oprettelsen af kaffe- og bomuldsplantager. De første skridt blev taget i 1788 ud fra forholdsvis ideelle motiver. Man argumenterede for det fornuftige i, at man lige så godt i Afrika kunne dyrke de produkter, som blev dyrket i Vestindien. Derved kunne man spare slavernes lidelser.

Den danske regering støttede planerne økonomisk, men det danske guvernement i Guinea var i begyndelsen ikke alt for interesseret. Slavehandelen var mere lukrativ, og det var også kun officielt, at den ophørte pr. 1. januar 1803.

Fortsættes side 26



Bortset fra det danske kolonistyrers hovedsæde Christiansborg, som præsenteres på modstående side, er kun et af de gamle danske forter, nemlig Prindsensten i laguneområdet længst mod øst bevaret anvendeligt til vore dage. Det tjener nu administrative formål og ses ovenstående.



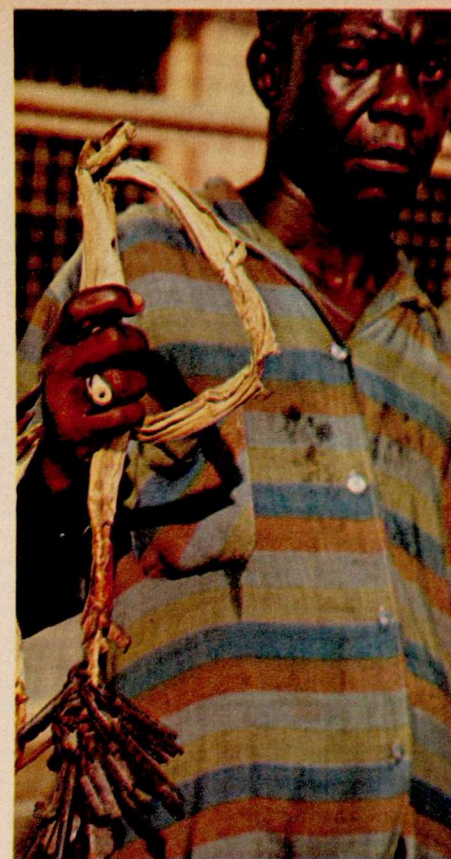
De andre forter lå på stribe langs kysten mellem Christiansborg og Prindsensten (se kortet som illustrerer artiklen), men der står kun ruiner tilbage efter dem. På ovenstående billede ses rester af fortet Fredensborg, helt overgroet med junglevegetation.



På ovenstående billede ses ruinrester af fortet Augustaborg, som lå nærmest Christiansborg. Hvis disse murrester ikke snarest fredes, vil afrikanerne bruge deres sten til opførelse af huse.



I området nord for Christiansborg forsøgte danskerne sig i et halvt århundrede med en omfattende (men mislykket) plantagedrift. Der findes tydelige spor efter disse plantager, selv om de i vore dage er fuldstændig tilgroede. Et af de mest markante træk i landskabet er alleén ved Pombo, som ses her.



MINDER OM DANSKERTIDEN

Naturligvis samler de fleste minder sig om det danske kolonistyles hovedsæde Christiansborg, hvis monumentale bygning ses på billedet herover. Bortset fra nogle tilbygninger står fæstningen uforandret – og udmærket vedligeholdt, eftersom den siden dansker-tiden har været bolig for såvel den britiske guvernør som Ghanas præsident. De nøgler, som blev benyttet på fæstningen i danskertiden (helt tilbage til 1693), er stadig i høvdingen af Awamus varetægt. Her ses han (ø.t.h.) med nøgleknippet. Der findes mange efterkommere af danske guvernementsofficerer i Accra, og nogle af dem bor i de oprindelig danske huse ved Christiansborg. Særlig talrige er efterkommerne efter guvernementsofficeren Wulff, hvoraf en flok af de yngste ses på billedet til højre uden for det hus, Frederiksminde, som Wulff byggede. Han giftede sig med en afrikanerinde, der overlevede ham og lod ham begrave inde i huset, hvor en mindeplade i gulvet viser hans gravsted. Et andet af husene fra danskertiden ligger i nærheden af Frederiksminde og blev bygget af familien Lutherodt. Det ses på billedet nederst til højre og er stadig et eksempel på den gamle danske kolonistil. Tæt op til Christiansborg findes en landsby, som skylder fæstningen sin oprindelse. Herunder ses cisternen i den gamle Christiansborg by. Et andet minde fra danskertiden er en stor kirkegård, hvor talrige guvernementsofficerer og deres slægtninge ligger begravet. De døde som fluer på den ugæstmilde kyst.





Fortsat fra side 24

En række forsøg på plantageanlæg blev prøvet indtil 1850, men de fleste mislykkedes. Tankegangen bag forsøgene var ellers den, man kender fra moderne u-landsarbejde, at man ville vise afrikanerne fordelene ved dyrkning af landbrugsafgrøder til videre salg. Man ville opmuntre dem til at dyrke, f. eks. majs. Danskerne kunne så købe afgrøderne og eksportere dem til Vestindien, hvor man netop manglede majs.

Denne belæring fik en vis virkning. Lykkedes plantage-tanken ikke fuldstændig, så blev de danske handelsmænd dog indstillet på tanken om handel med landbrugsvarer. En handel kom i gang først og fremmest med palmeolie. Der står meget lidt herom i indberetningerne fra guvernørerne – sandheden er den, at en stor del af pengene fra denne indbringende handel tilfaldt embedsmændene privat. Enkelte spredte oplysninger findes dog, og man kan fastslå, at allerede omkring 1820 havde denne handel et stort omfang, og den blev mere og mere omfattende indtil salget af forterne i 1850.

MANGE danske var aktive, bl. a. Flindt, der en overgang var kommandant på „Kongensten“ i Ada, og han etablerede et stort anlæg, „Ejebo“, ved havet mod sydvest. Her indrettede Flindts søster et væveri, hvortil man dyrkede bomuld. Flindt fandt på at lave sirup af palmevin, som skulle være god mod brystsyge. Han havde ligeledes held med tobak og sukker, men forsøg med kaffe og ingefær mislykkedes på grund af det store saltindhold i jorden. Af al denne foretagsomhed ved „Ejebo“, er der nu næppe mere end et enkelt stående tamarindtræ tilbage. Flindt havde også tidligere vist stort initiativ. Han havde bl. a. medvirket ved anlæggelsen af plantagen „Frederikssted“. Her havde han forsøgt at anlægge et teglbrænderi og et savværk. Også andre forsøgte sig med industriel virksomhed. Ved „Prindsenstein“ i Keta indrettedes en sæbefabrik, der dog ikke blev nogen succes. Det er overraskende, at sporene fra denne danske aktivitet på Guldkysten aldrig har været studeret af danske forskere ved undersøgelser på stedet. Men netop

Ovenstående kort viser de danske fæstningsanlæg og plantager på den del af Guldkysten (nu Ghana), som op til 1850 var målet for den danske aktivitet i Vestafrika. Alle forterne lå tæt op til det åbne hav, undtagen Kongenstein, der lå 8 km oppe af Voltafloden. Christiansborg og Prindsenstein eksisterer stadig som anvendelige bygninger – Christiansborg endog som præsidentbolig. Begge har dog siden været underkastet forskellige ombygninger. Prøvesteen, der var et lille fort i nærheden af Christiansborg er fuldstændig forsvundet. Det samme gælder Kongenstein, mens der stadig findes ruiner af Augustaborg og Fredensborg (se billederne). Det ældste danske fort Frederiksborg, lå på en bakke nær den nuværende by Cape Coast, ca. 150 kilometer vest for Christiansborg. Det er ikke med på kortet. På denne bakke har det været muligt at måle sig frem til udstrækningen af de gamle bastioner. Frederiksborg blev anlagt i 1661, og overgivet til englænderne i 1684. Af plantageanlæggene oppe i landet eksisterer mere eller mindre tydelige spor. De fleste af disse blev opmålt under nogle foreløbige undersøgelser i 1965. De var alle skjult i tæt tilgroet jungle. Man

nu er en gruppe danske videnskabsmænd rejst til Ghana for at foretage sådanne undersøgelser. Det er en gruppe bestående af historikere, arkivarer, arkitekter, arkæologer og geografer. De skal i Ghana finde frem til alle de steder, hvor danskerne tidligere har opført bygningsværker, og her foretage opmålinger og udgravninger. Endvidere skal laves undersøgelser i lokale arkiver og foretages indsamling af endnu bevarede mundtlige oplysninger fra den danske periode. Samtidig har en anden arbejdsgruppe nedsat sig for at forsøge at få fredet de sidste rester fra den danske tid. Et af medlemmerne af denne arbejdsgruppe, der samtidig er med på det hold af videnskabsmænd, der er taget til Ghana, er cand. mag. Henrik Jepsen.

– Vi håber på at få en fredning af bygningsresterne, og det haster, for de ødelægges mere og mere for hver dag der går, siger magister Henrik Jepsen. Folk flytter ind og bor i ruinerne, eller de henter stenene for at bygge nye huse. Det er ikke af nationalistiske grunde, de skal fredes, men simpelt hen

fandt frem til dem gennem oplysninger i forskellige gamle breve og dokumenter.

Det første plantageanlæg Frederiksnobel blev grundlagt langt inde i landet i slutningen af 1700-tallet, men blev en fiasko, først og fremmest på grund af de lange og besværlige transportforbindelser til kysten. Senere fulgte Frederikssted, her var bl. a. et savværk, men også dette var hemmet af de lange afstande og blev opgivet 1802. Den tredje plantage Frederiksberg lå til gengæld lige i nærheden af Christiansborg ca. 1½ km væk. Det havde dog sin største betydning som lyststed og rekreativ hjem for forternes embedsmænd. På toppen af bakken, hvor Frederiksberg lå, findes i dag nogle dyngre sten fra de sammenstyrtede mure.

Et andet sted, hvor man forsøgte at anlægge plantager, var i nærheden af fortet Kongenstein, Frydenlund, Jøgerslyst og Ejebo. Her havde man dog ikke større succes, især fordi de klimatiske og jordbundsmæssige forhold var for dårlige. Større held havde man med anlæggene ved Akwapimbjergene, hvor nedbøren er betydelig større. Her lå efterhånden 5-6 plantager på rad.

fordi der aldrig nogensinde er foretaget systematiske udgravninger eller opmålinger dernede...

Den bedst bevarede bygning fra danske-tiden er fæstningen „Christiansborg“, der ligger ganske nær Accra, og som udgjorde den vigtigste del af det fortsystem, danskerne havde anlagt langs kystlinien. Efter at kolonien i 1850 var afstået til englænderne, blev fæstningen sæde for den engelske guvernør. Den nu fordrevne præsident Nkrumah flyttede ind, da Ghana som det første afrikanske koloniområde opnåede selvstændighed, og han boede der i en årække, indtil han af sikkerhedsgrunde flyttede til en stærkere befæstet bopæl. Efter kuppet i februar 1966 er den nuværende leder, general Ankrah, igen flyttet tilbage på „Christiansborg“.

Et andet af de danske forter, „Prindsenstein“ ved Keta, bruges i dag til fængsel og kommunekontor. Resten af forterne ligger i ruiner. Men det er ikke kun ruinerne af disse forter, der minder om den danske periode på kysten. I Accra bærer en række gader

danske navne, f. eks. Hansen road, Richter street. En række ghanesere bærer danske navne: Larsen, Reindorf, Svanekier, Wulff. Den tidligere højesteretspræsident hed Quist og den ghanesiske flådes chef, der samtidig er formand for bystyret i Accra, er viceadmiral Hansen. Disse danske navne støder man på i aviserne – under billeder, i dødsannoncer eller som firmnavne. I sproget træffes enkelte danske ord, der dog er ved at gå ud, men en børste kaldes af nogle „beste“, et „hankle“ er et håndklæde, en „gafflo“ en gaffel, et „skau“ et skab m. m.

Af minder fra de danskes sidste år på kysten ses i dag de meget talende gravsten på kirkegården og lige over for de privatboliger, som embedsmændene Svanekier, Larsen og W. J. Wulff byggede. Disse er velbevarede og beboes endnu af efterkommere af de danske stamfædre. Over døren til Wulffs hus sidder en plade med inskriptionen „Frederiksminde 1840“, og i stuen hænger en kopi af et maleri af ham, malet i Danmark før hans udrejse. Han er begravet inde i huset, hvor en gravsten markerer stedet.

På den nuværende Labadivej ligger købmand Richters gård, der har været et mindre fort. Richter kunne stille 150 vel udrustede soldater. Hans rigdom skal have været anseelig, og det fortæller, at man ved hans taffel spiste på guld-tallerkner. Gården led skade ved jordskælvet i 1939, men endnu ses den smukke indgangsportal med hans og hans broders navnetræk og årstallet 1809. I gården ses rester af en smuk trappe, og i det nordøstlige hjørne, hvor muren med skydeskår står uskadt, findes en fritstående vandcisterne. På vejen herfra mod Christiansborg, den sydlige ende af „Frederiksberg Allé“ kan i skyggen af tamarindetræerne ses andre gamle huse tilhørende familierne Holm og Reindorf.

RUINERNE af forterne og de andre bygningsværker går for øjeblikket deres fuldstændige ødelæggelse i møde. Skal man stadig kunne se dem, må de fredes. Det koster penge. Ghana har dem ikke. Men når det nu er gamle danske huse, så kunne man vel tænke sig at danske kredse kunne interesseres, mener videnskabsmændene. Mange afrikanske lande ser en stor mulighed i turismen. En „minister of tourism“ er ikke et ukendt fænomen. Der har allerede været offentliggjort planer om at arrangere krydstogter med danske turistskibe til Guineakysten. Og turister må jo have noget at se på. Det ville være en investering i den fremtidige turistindustri at frede disse ruiner.

Men de skal ikke bare fredes, fordi de skal være monumenter for en dansk indsats – de indeholder stadig oplysninger af betydning for både den ghanesiske og danske historieforskning.

Nina fik en baby

og meget pænere vasketøj...



-DEJLIGT DU VILLE
KOMME HJEM OG
PASSE HUSET, FOR
OLE ER EN KLOVN
TIL DEN SLAGS -
BLEERNE LIGGER
OVRE I
SKABET.

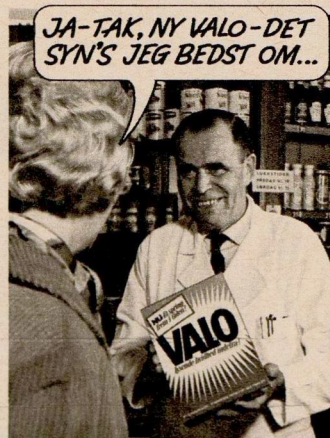
SYN'S DU IKKE,
DET ER PÆNT
MED SÅ ME-
GET RENT VA-
SKETØJ?

-Jo-o...
SÅMÆND...

ÆRLIG TALT DU, DET SER
RENT OG HVIDT UD, MEN
DET MANGLER FULD-
STÆNDIG DEN KLARHED,
MAN FÅR MED DET NY
VALO.



JEG VASKER LIGE DET,
DER LIGGER I KURVEN
-SÅ SKAL
DU BARE
SE...



JA-TAK, NY VALO-DET
SYN'S JEG BEDST OM...

Så blev Valo's
ny blå kraft
sluppet løs på
Ninas vasketøj



SENERE

HVAD SIGER DU SÅ?

JEG ER
STUM AF
BEUNDRING
- OG NU
FORSTÅR
JEG, HVAD DU
MENTE MED
KLARHED...

- og siden lod
Nina altid
Valo med
ny blå kraft
feje gennem
vaskevandet
og resultatet
var hver gang
en fryd
for øjet...

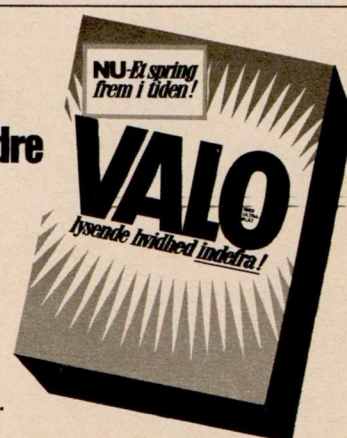


TÆNK, AT MAN SKULLE HA' EN
SØN FOR AT OPDAGE, HVOR
FANTASTISK VALO ER.

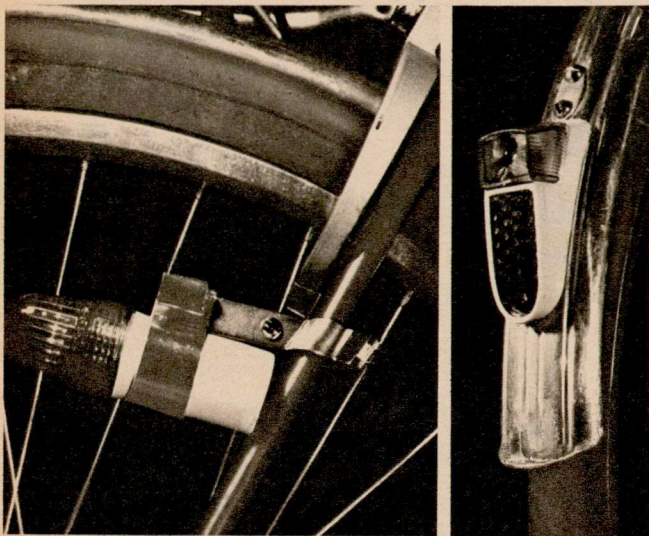
morale:

Med ny Valo bliver
resultatet endnu bedre
end det De ellers
er tilfreds med...

- Mere end renhed
mere end hvidhed
Valo's ny blå kraft
tvinger klarheden frem.



Nyt fra varefronten



Bedre markering af cyklisterne i mørketiden

Rødt baglys på cyklerne i lygtetændingstiden fra den 1. marts

Fra den 1. marts skal alle cykler i Danmark i lygtetændingstiden være forsynet med en baglygte. Der bliver travlhed i de kommende måneder for at få påmonteret de nye baglygter, hvis lys skal kunne ses på mindst 150 meters afstand. Det har gennem nogen tid været tvivlsomt om, hvorvidt batterilygten kunne godkendes. Det er den blevet, og det betyder, at man kan klare problemerne med en mindre udgift, end hvis man skulle anskaffe en dynamolygte.

Man kan skønne, at der rundt regnet findes mellem $\frac{3}{4}$ og 1 million cykler i Danmark, og størsteparten af disse har ikke elektriske baglygter.

De nye bestemmelser fordrer samtidig, at det hvide forlygtelys også skal være synligt i mindst 150 meters afstand. Lyset skal som hidtil krævet også være synligt fra siden, og forlygten skal være indrettet sådan, at der hurtigt kan blændes ned, hvis lyset er af en sådan art, at det kan blænde.

Den røde baglygte behøver i modsætning til f. eks. refleks kun at være på cyklen i lygtetændingstiden. Folk, som aldrig kører på cykle om aftenen, er således ikke ulovligt kørende, fordi de ikke har den røde baglygte på om dagen.

Hvad koster det?

De to her viste former er

forholdsvis beskedne i anskaffelse. Baglygte, komplet med holder plus element koster kr. 5,85 (dessin nr. 70 15 55). Dynamobaglygten med ledning og pære koster kr. 4,50 (dessin nr. 70 15 60).

Det nye lygteproblem kan løses på følgende måder:

„Lumino“ dynamolygte med godkendt baglygte (dessin nr. 91 09 62), pris kr. 19,85 eller „Ixi“ forlygte (dessin nr. 91 09 55) i forbindelse med ovennævnte „Biba“ baglygte, tilsammen kr. 16,35, eller „Biba“ forlygte (dessin nr. 91 09 50) i forbindelse med nævnte „Biba“ baglygte. Det er den billigste udvej – den koster kr. 9,00.

De nye bestemmelser fra 1. marts har endnu et par punkter af betydning for motorkøretøjer. For det første skal de påbudte reflekser på motorkøretøjer fremtidig være lavere anbragt, højst 90 cm over vejbanen mod hidtil 120 cm. Dernæst skal refleksene være større i areal. For fremtiden skal refleks på cykler og knallerter være mindst 7 cm². Men det er de fleste standard-reflekser i handlen allerede nu. Men på biler kræves et refleks-areal på 20 cm² nu og 40 cm² på større køretøjer.

Refleksbestemmelserne træder også i kraft 1. marts, men kræves ikke opfyldt af køretøjer indregistreret eller taget i brug inden dette tidspunkt.

Transportable varmekilder

Ikke alene i overgangstiden, men også i vinterens hjerte har man i mangfoldige tilfælde brug for en transportabel varmekilde, og nu findes der udmærkede elektriske varmeovne og radiatorer, der for de sidstes vedkommende kan varme et helt værelse op.

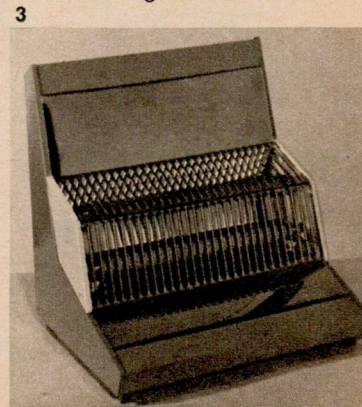
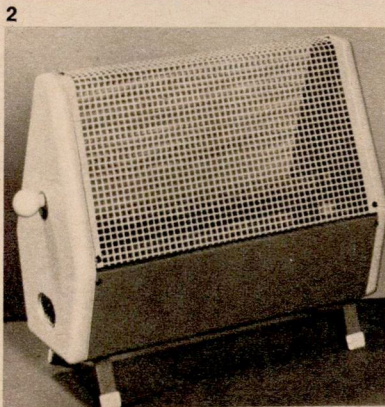
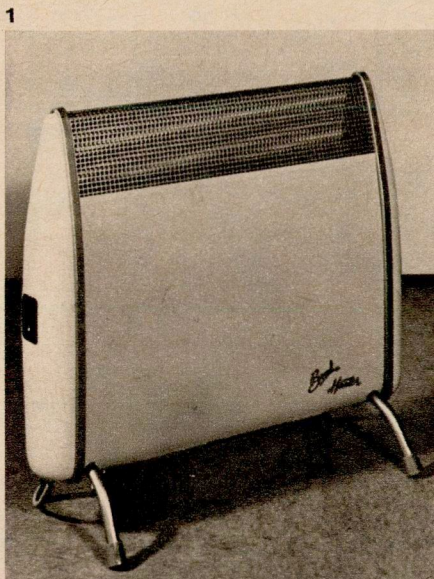
Elektriske varmeovne og radiatorer kan være rare at have ved hånden, når man i de store ejendoms-

komplekser venter på datoen for varme i rørene og i de kakkelovns-opfyrede lejligheder er de faktisk uundværlige til at lune i soveværelse, entré eller badeværelse. I sommerhuset en kold og våd sommeraften er varmeovne og radiatorer også velegnede. Varmeovnene afgiver som bekendt strålevarme og varmer rummet op lige omkring ovnene, medens radiatorerne suger den kolde luft ind forneden og afgiver varmen foroven, således, at de bringer cirkulation i luften, hvilket naturligvis giver en bedre fordeling af varmen.

Hvor meget koster det at opvarme elektrisk? For dem, der har husholdningstarif, vil forbruget ligge på omkring en halv snes øre i timen. De her viste modeller forhandles i Brugsen. (1) El-varmeradiator med grå gylden, perforeret overdel, 220 v/1000 w. Kun vekselstrøm med 3-trins regulering, ledning og stik. Længde 58 cm og højde 55 cm. Prisen er kr. 93,50. (2) er pastelfarvet med perforeret overdel og bundreflektor. 220 v/1000 w uden ledning, længde 35 cm og højde 29 cm. Prisen er kr. 32,50. (3) er pastelfarvet med forniklet gitter. 220 v/1200 w, 2 trins regulering, uden ledning, længde 30 cm og højde 27 cm. Den koster kr. 43,85. (4) er lakeret i forskellige farver, forniklet reflektor og gitter, 220 v/1000 w, uden ledning, længde 33 cm og højde 19 cm. Prisen er kr. 34,50.

Varmepuden – en lun „doktor“

Og så er der el-varmepuden, som uægtelig er mere praktisk end den gammeldags varmedunk. Har man gigt eller hold i ryggen er den elektriske varmepude en god „doktor“, men pas på – man skal ikke lægge sig til at sove på den. El-varmepuden, som koster kr. 23,85, har flonelspude med aftageligt hvidt lærredsovertræk, 220v/65 w, 3-trins afbryder med ledning og stik. Længde 38 cm og bredde 30 cm.



Nyt spiseolie-raffinaderi indviet

Færdigbehandler ca. 15.000 tons spiseolier
årlig til brug i FDBs margarine- og salatproduktion



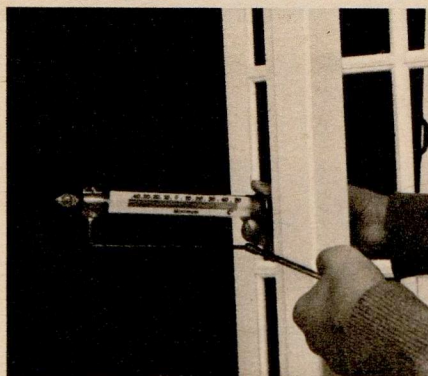
Ved at lukke op for en hvæsende ventil indviede FDBs formand, fhv. handelsminister Lars P. Jensen, fornylig i Viby J. et nyt spiseolieraffinaderi til 6 mill. kr.

Raffinaderiet er direkte forbundet med brugsforeningernes margarinefabrik samme steds. Det har til opgave at færdigbehandle ca. 15.000 tons spiseolier årlig til brug i margarine- og salatproduktionen. Margarinefabrikken i Viby, der siden den 2. ver-

denskrigs afslutning har øget sin andel i landets bordmargarineforbrug fra 18 % til 28 %, har hermed taget konsekvensen af en ny erkendelse, der i disse år vinder frem indenfor den moderne margarineindustri om kvalitetsforspringet ved at kombinere margarinefremstillingen med eget raffinaderi. I Danmark har Unilever-fabrikken Solo i Sønderborg tidligere bygget et sådant raffinaderi, og i Sverige har brugsforeningsbevægelsen af lignende årsager for nylig flyttet sin margarineproduktion, der dækker en fjerdedel af det svenske marked, til Kooperativa Förbundets oliefabrik i Karlshamn.

En anden fordel ved at have eget raffinaderi er øget uafhængighed af afstanden til olieleverandørerne, idet råolie holder sig bedre under transport end raffineret olie. Det ventes at føre til et øget FDB-samarbejde med den svenske kooperations oliefabrik i Karlshamn, i første række om levering af oliearter, hvorpå indførselstolden fra nytår faldt bort indenfor det europæiske frihandelsområde.

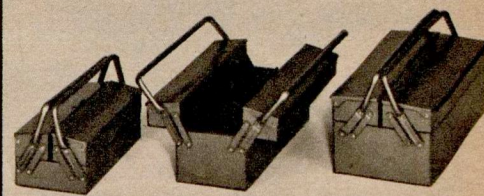
Det nye margarineolieraffinaderi i Viby blev indviet i overværelse af FDBs bestyrelse, førstedirektør Ebbe Groes og direktør for FDBs fabrikker i Viby, civilingeniør Th. Bie. FDBs virksomhed i Viby omfatter nu industrivirksomheder med en samlet årsproduktion på 130 mill. kr. samt et central-lager med en omsætning på ca. 185 mill. kr.



Vinduestermometre – hverdagens lille detaille

Hvem er ikke interesseret i, når man vågner op en vintermorgen, at få konstateret, hvor langt nede temperaturen har været. Et vinduestermometer er en af de små billige glæder. Det her viste er i skalaen fra minus 50 til plus 50° C. Det er forsynet med en pil i søjlen, der bliver stående på den laveste temperatur. Man kan således se, hvor koldt det har været i nattens løb, når termometret aflæses om morgenen. Det leveres med vippeholder i messing og koster 14 kr.

Løvrigt findes der jo vinduestermometre i den kendte „Wienermodel“ med skala fra ca. minus 40 til plus 50° C. Holderne er her vendbare, således at termometret kan opsættes enten i højre eller venstre side af vinduet. Det koster 4,95 kr.



Værktøjskassen til alle formål. Der findes mange former for værktøjskasser – den solideste og bedst transporterbare er værktøjskassen af stål, som nu leveres i tre forskellige størrelser – udført i hvad man kalder blå hammerlak.

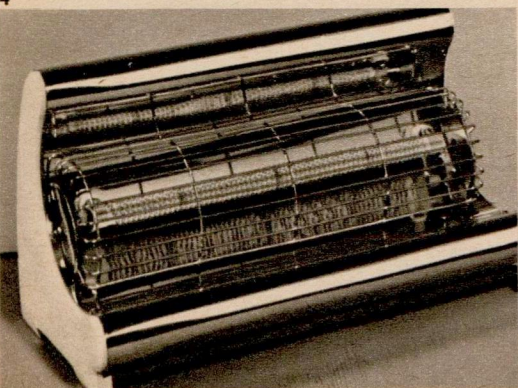
Den lille størrelse, som måler 36×16×14 cm, er god at have i bagagerummet i bilen eller hvor hobbymandens værktøjs-timent er af beskeden omfang. Den sælges under nr. 22 44 13 og koster kr. 19,50.

Den mellemste størrelse måler 46×16×19 cm og er en absolut passende størrelse til mange formål. Den kan bl. a. rumme 1 stk. Major el-boremaskine og en mængde værktøj. Den sælges under nr. 22 44 15 og koster kr. 24,85.

Den store størrelse måler 50×22×19 cm og er den helt rigtige størrelse til såvel håndværkeren som til landmanden eller iøvrigt alle, som har meget værktøj. Den sælges under nr. 22 44 17 og koster kr. 36,50.

Som det ses af billedet er alle tre værktøjskasser forsynet med dobbelt hank. Når hankene skilles, åbner kassen sig automatisk. Der er som låg til kassen to aflange rum, hvoraf det ene er med inddeling til småting – bor, søm o. l.

Det store øjeblik, hvor FDBs formand, fhv. handelsminister Lars P. Jensen trykker på knappen og officielt startede raffinaderiet, mens førstedirektør Ebbe Groes og Viby-fabrikernes direktør, civilingeniør Th. Bie ser til.



Jeg er i mit es ...

-jeg ryger TRUMF...



3018

-stor cerut til kun 50 øre

Prøv den i dag
og sæt TRUMF
på Deres
cerutnydelse.

Fås i 10
og 50 stk.

GRAN FABRICA DE TABACOS PUROS

TRUMF



SKANDINAVISK TOBAKSKOMPAGNI

Kan en verdens- kalender afskaffe

DET moderne samfund, der stiller stadig større krav til præcision og rationalisering, lader sig diktere af en håbløst forældet og aldeles upraktisk kalender – et oldtidslevn, som trods et par forbedringer (den sidste i 1582!) koster os alle en masse ærgrelser, tid og penge:

Nogle måneder har fem søndage, syv måneder har 31 dage, fire andre 30 og én kun 28. Påsken kan falde på en hvilken som helst dato mellem 22. marts og 25. april. Hvert nytår ofres millioner af kroner på trykning og omdeling af nye kalendere. Og langt over halvdelen af Jordens befolkning bruger en helt anden kalender end den vestlige verden.

Det giver naturligvis anledning til megen forvirring i vor tidsalder med det nære internationale samkvem. Fra flere og flere sider kræves da også, at man snarest muligt indfører en anden kalender, som gælder over hele verden.

Selve årstallet er forkert. Kristus blev ikke født for 1967 år siden, men 6-8 år tidligere. Solåret, det vil sige Jordens rundtur omkring solen, varer 365 døgn, 48 minutter og 46 sekunder – et meget upraktisk tidsrum, fordi det ikke kan deles op i så og så mange lige store perioder. Trods indføjede skuddage har den gregorianske kalender indvundet 12 sekunder hvert nytår.

Arbejdsgivere, trafikens funktionærer, nationaløkonomer, historikere og mange andre har unødigt besvær med, at årets måneder og kvartaler ikke er lige lange, at ugedagene hele tiden skifter i forhold til datoerne, og at et par store religiøse helligdage holder flyttedag hvert år. En måned har snart 24, snart 25, 26 eller 27 arbejdsdage.

* **Buddhisterne** begynder deres tidsregning med Buddhas dødsår: 544 før Kristi fødsel.

* **Jøderne** skriver nu år 5727 efter verdens skabelse: 7. oktober 3761 f. Kr. (hvordan man så fandt ud af det).

* **Muhamedanerne** regner med årene efter profetens flugt fra Mekka til Medina: 622 e. Kr.

Verden over retter man sig efter mange forskellige kalendere, som alle – vor egen indbefattet – er højst upraktiske. Men i FN ligger et forslag til en langt mere rationelt opbygget verdenskalender. Der er blot ikke gjort noget ved sagen i ti år fortæller V. J. Brøndegaard i denne artikel om kalenderproblemerne og de eksisterende forslag til deres afskaffelse.

VORT KALENDER-KAOS

- * **Kineserne** starter fra kejser Huang Ti's kalenderreform, som han skal have indført 2637 f. Kr.
- * **Japanerne** tæller årene efter kejser Jimmu-Tenno's overtagelse af regeringen: 660 f. Kr.
- * **Kopterne** i Æthiopien og Ægypten har en kalender, der begynder med udnævnelsen af Diokletian til romersk kejser 284 e. Kr.; de fejrer altså nu nytår 1683.
- * **I Indien** retter man sig efter mindst tyve andre kalendere.

Alt taget i betragtning tør det siges, at det er på høje tid at få indført en verdenskalender med permanent gyldighed. Der har da heller ikke været mangel på forslag til en sådan kalenderreform.

I 1922 gik den Internationale Astronomiske Union ind for en tolv måneders kalender, som altid starter med søndag den 1. januar, har lige lange kvartaler, en årlig „verdensfridag“ og hvert fjerde år en skuddag mellem 30. juni og 1. juli.

Selve året får herefter 364 døgn – et tal, der er deleligt med syv, men også med 2, 4, 13, 14, 26, 28, 52, 91 og 182. Man får på den måde meget lettere ved at operere med perioder, som passer bedst til ferier, afbetaling etc. Hvert år falder de nationale og religiøse festdage på samme data. Forretningsfolkene behøver aldrig mere at sende kalendere som nytårshilsen.

Planen blev i 1923 og igen 1937 drøftet i Folkenes Forbund. 70 nationer sagde god for den ... men mere blev det heller ikke til.

Siden udarbejdede World Calendar Association en lignende verdenskalender. Den kom 1955–56 til debat i FN, hvor så mange modstridende synspunkter blev gjort gældende, at man 20. april 1956 blot blev enige om at udsætte sagen på ubestemt tid.

Verdensorganisationen har ganske vist andre og større problemer at skulle tage stilling til. Men var det alligevel ikke en opgave for et land som Danmark at fremsætte forslag om kalendersagens genoptagelse i FN? Det synes dog helt urimeligt, at det store kaos skal fortsætte, når næringslivets folk i hele den civiliserede verden næsten enstemmigt rejser krav om en kalenderreform.

Amerikaneren Walter F. Rothe kommer med en idé, der fortjener opmærksomhed. Hans kalenderår har tretten måneder à fire 7-dages uger = 364 dage. Derved opnås en meget væsentlig ting, nemlig at ugedagene år efter år falder på samme dato i måneden. Hver uge begynder med mandag den 1. Den 7., 14., 21. og 28. er altid søndage. Alle torsdage falder på den 4., 11., 18. og 25. o.s.v. Ingen måned slutter midt i en uge, og alligevel bevares vor tilvante syv dages rytme.

Mellem 28. december og 1. januar er indføjet en „verdensdag“. Måneden nummer tretten (hvad med de overtroiske?) har kalenderens opfinder kaldt *Solaris* efter solen.

Der bliver ganske vist også i denne „evighedskalender“ nogle sekunder tilovers, men de samles hvert fjerde år til en ekstra skuddag efter årets 182. dag.

Reformen ville med et slag fjerne de fleste ulemper ved vor forældede kalender. Som var Rothe's 13-mdr.kalender allerede indført er en række store firmaer i USA gået over til at udbetale lønninger hver anden uge og 26 gange årlig. Det gælder mange store firmaer samt dele af den amerikanske administration.

Rothe ventede på forhånd at møde størst modstand hos jøder og Katolikker, der hidtil modsatte sig enhver ændring af helligdagens placering. Men på det Økumeniske Koncil

1963 fik han lejlighed til at diskutere sagen med fremskridtsvenlige biskopper, og de vedtog overraskende nok at give grønt lys for hans kalender (påskens falder efter den 14. april).

De ortodokse jøder var mere betænkelige og pegede navnlig på, at den ekstra ugedag mellem det gamle og nye år giver ugen 8 dage. Det vil igen sige, at næste sabbat falder på en fredag, næste igen på en torsdag o.s.v. En troende jøde i ledende stilling måtte altså være fraværende midt i ugen ...

Med en lille ændring kunne man dog opheve også denne ulempe. Deles året op i 364 døgn og 52 uger, får otte måneder 90 og fire måneder 91 dage. Kalenderen kunne da indrettes sådan, at den 365. dag (årets sidste uden dato) bliver en lørdag. En sådan ordning rækker ikke ved festdagene og kan bifaldes af alle trosretninger. Handel og industri fik opfyldt ønsket med hensyn til ensartet fordeling af dage, uger, måneder og kvartaler. Vor tilvante juledag og nytårsdag forblev uantastet 25. og 31. december og rykkede blot hvert år en ugedag frem. Skuddagen – også uden dato – hvert fjerde år faldt på den 30. eller 31. juni (en hverdag) og efterfulgtes af den 1. juli. Desværre går så en anden stor – måske den største – fordel tabt, nemlig at alle år og måneder begynder med samme ugedag. Men her kunne man måske blive enige om et kompromis:

Året får 364 dage, 52 uger, og udligningen til det astronomiske år opnås med en ekstra datoløs weekend, som hvert syvende år indføres efter 30. december. På denne måde ville alle måneder få samme antal arbejdsdage; man bevarede den hellige 7-dages uge og alligevel begyndte hvert år månederne med samme ugedag.

En verdenskalender bør indføres ved begyndelsen af et år, hvis første dag efter den nugældende tidsregning er en mandag. Det vil være tilfældet 1. januar 1968. Det lykkes dog næppe at nå til enighed inden da, og så går der elleve år, før tidspunktet – i 1979 – atter er gunstigt.

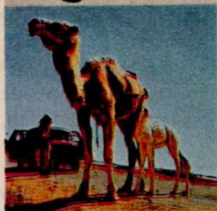
Man kan kun håbe på, at nationerne i løbet af de tolv år bliver enige i det mindste om dette højaktuelle problem.

JANUAR						
MANDAG	TIRSDAG	ONSDAG	TORSDAG	FREDAG	LØRDAG	SØNDAG
1	2	3	4	5	6	7
8	9	10	11	12	13	14
15	16	17	18	19	20	21
22	23	24	25	26	27	28

Et blad af en verdenskalender.

Således vil kalenderen for enhver måned komme til at se ud, dersom man accepterer amerikaneren Rothe's forslag til en verdenskalender. Det vil altså sige, at alle ugedage er knyttet til faste datoer, alle måneder begynder på en mandag o.s.v.

davre
dyr fra hele verden



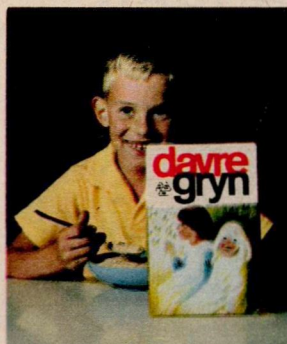
**Dr. Lieberkind
møder
Davre-dyrene
i ZOO ...**

NU masser af nye
davre
dyr fra hele verden



**start dagen
med
davre**

(og få alle de nye flotte dyrebilleder!)



Alle kan li' de dejlige nødderistede Davre-gryn – de gi'r dagen en sund start, og børnene nye spændende Davre-dyr . . . Ja, køb Davre-gryn, så Deres børn også kan være med til at samle på den nye flotte dyreserie – nu med mange nye dyrebilleder – bag på pakkerne. Og husk, at den dejlige samlebog, i hvilken Dr. Lieberkind fortæller om alle seriens spændende dyr fra hele verden, fås i Brugsen for kun 1 krone.



BRUGSEN