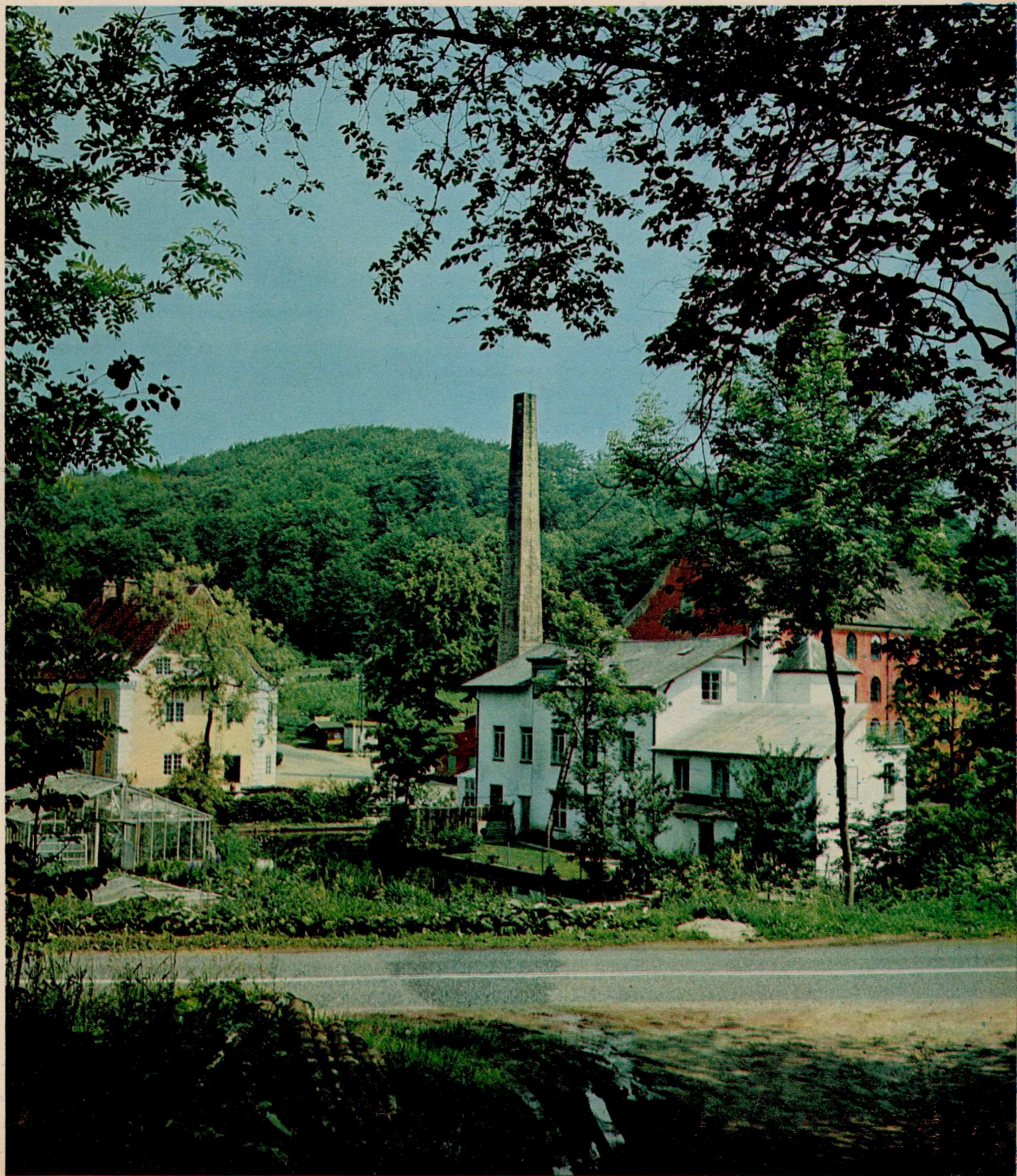


Samvirke

NR. 19, 1966, 1. NOVEMBER

Grejsdalen ved Vejle er et af landets ældste industriområder, og Grejs Mølle på billedet herunder er et minde om den tid, da åen kunne drive mange vandmøller. Inde i bladet fortælles om Grejsdalen, hvor der findes en ejendommelig slags sand, som kan sælges endog i Sahara.



MÅNEKAGER (ca. 40 stk.)

125 g Tre Kroner margarine
115 g sukker
2 æg
100 g Safir mel
Til pynt:
15 stk. FDB mandler
2 spsk. tesukker

Den smeltede og afkølede margarine piskes skummende. Sukkeret blandes i. Æggene røres i et ad gangen og melet tilsættes. Dejen sættes i små toppe med en teske på en smurt plade. Finthakkede mandler blandet med tesukker drysses over. Bagetid: ca. 6 min. ved stærk varme (225°). Kagerne tages straks af pladen og bøjes over skaffet på en træske.

SAFIR MEL

BRUGSEN

FOR
75
ÅR SIDEN

C. BERG DØD

slidt op i kampen mod Estrup

1891. Dansk politik har mistet en af sine store folkehelte, måske alle tiders mest populære, politiske taler, venstreføreren *Chresten Berg*. Hundredtusinder af mennesker har set og hørt ham på talerstole overalt i landet i de sidste 20-25 år, og hans død den 28. november har vakt sorg i så vide kredse, at stemningen sammenlignes med den, der opstod ved den folkekære kong *Frederik VII's* død.

Det er som hovedsagkikkelsen i kampen for et parlamentarisk demokrati og mod *Estrup*-styret, man vil huske C. Berg. Han har været medlem af Folketinget i 26 år og placerede sig næsten straks ved sin indtræden som en af *Venstres* førere. Således var det ham, der skrev programmet for *Det forenede Venstre* i 1872. Det indledes med ordene: *Juni-grundloven i dens fulde omfang er folkets moralske ret*, og denne tanke har været ledetråden i hele hans politiske indsats.

Taktisk fulgte han det princip, som er udtrykt i et andet af hans mest kendte slagord:

Gå ikke på akkord med uretten. Han afviste ethvert kompromis med højre-regeringen og søgte at tvinge den bort ved hjælp af *visnepolitikken* – d.v.s. ved at lade Venstre udnytte sit flertal i Folketinget til at standse enhver bevilling. Blandt højres tilhængere var han hadet. En dag blev to af hans sønner i 6-8 års alderen standset på gaden af en fin gammel herre fra det bedre borgerskab, som sagde til de to smådrengene: *Bed da til jeres Gud, når I kommer hjem, at I ikke må komme til at ligne den slyngel til fader, I har.* Berg selv blev ofte truet på livet – rent bortset fra, at han på et urimeligt grundlag idømtes en straf på 6 måneders fængsel.

Den politiske skyggeside ved hans klare standpunkt var, at det udelukkede næsten alt fremskridtsvenligt reformarbejde. Bl. a. som følge heraf voksede der i *Venstres* rigsdagsgruppe et stærkere og stærkere krav om forligsforhandlinger, og det politiske førerskab gled Berg af hænde.

For fire år siden nedlagde han derfor sit mandat som folketingsmand og dannede *det rene venstre*. Ved hans død består denne gruppe i Folketinget af 17 mand, altså ikke meget mere end en tiendedel af tingets medlemmer, men det røkkede ikke Bergs tillid til, at der vil rejse sig en *ånd i folket*, som kan lyse fejgheden og forræderiet til dørs...

Gør ikke alt for meget nar ad den gamle mand, fordi han står fast ved dette håb, sagde han i sin sidste større tale for kun et par uger siden.

Ude blandt vælgerne var hans popularitet usvækket. Endnu i sommer turede han fra møde til møde og samlede overalt tusinder – nogle steder titusinder af tilhørere.

Men i virkeligheden har han i det sidste par år været udsat for det politiske livs arbejds-krav og stress. Selv de tydeligste varsler herom fik ham dog ikke til at slække på arbejds-tempoet. Dagen for han døde var han i fuldt sving med deltagelse i udvalgsarbejde, folketingsmøde og interne partidriftelser lige fra tidligt om formiddagen til hen mod midnat. Få timer efter, at han var kommet hjem, døde han.

Den store vejbrøders hjerte brast under arbejdet. Det blev selv for ham hårdt og langvarigt, skriver digteren *Bjornstjerne Bjornson* i et brev til fru Berg.

Tænk
på et
tal...

no
28



æske à 10 stk. kr. 4,00
kasse à 50 stk. kr. 20,00



- ja, rigtigt: no. 28 selvfølgelig, hvad ellers! Cerut no. 28, den fine, milde og alligevel tilpas fyldige cerut, der brænder let og er slank og elegant i faconen... Det er tobaksnydelse til hverdagspris!

- OG SÅ FÅR DE ENDDA DIVIDENDE

BRUGSEN

Samvirke

39. årgang

Chefredaktør EGGERT NIELSEN
ansvarshavende

Medarbejdere Bodil M. Begtrup,
Kaj Christiansen,
Robert Corydon
Egon Rasch,
Otto Riis, redaktionschef

Redaktionens
adresse Roskildevej 65
Albertslund

Telefon 64 88 11
udenbys: (01) 64 88 66

Udgiver Fællesforeningen for
Danmarks Brugsföreninger

Tryk Egmont H. Petersen
Gutenberghus

Samvirke påtager sig intet ansvar for manuskripter, fotografier og tegninger, der uopfordret indsendes



Den danske udenrigsminister Scavenius i samtale med Hitler, efter at Danmark har tilsluttet sig antikominternpagten. Føreren virkede ganske venlig, fortalte Scavenius senere, men „samtalen“ indskrænkede sig iøvrigt til, at Hitler holdt et længere foredrag for sin danske gæst.

FOR
25
ÅR SIDEN

Første åbenlyse demonstration mod samarbejds-politikken

1941. Danmark har oplevet den første åbenlyse demonstration mod den tyske besættelsesmagt og den dansk-tyske samarbejds-politik.

Anledningen er, at Danmark den 25. november har tiltrådt den såkaldte *antikominternpagt*. Det er en aftale mellem Tyskland, Italien og Japan og en del af deres vasalstater om at bekæmpe den kommunistiske internationale (Komintern). Traktaten er uden større reel betydning for underskriverne – også for Danmark, som allerede har forbudt det kommunistiske parti og fængslet en del ledende partifolk. Men i vide kredse forveksles antikominternpagten med *tre-magtpagten*, som forpligter til krigsdeltagelse, og det svirrer med rygter om afsendelse af danske tropper til Østfronten, kongens tilbagetræden, indsættelse af en nazistisk regering i Danmark o.s.v. Rygterne er ugrundede, men har vundet tiltro hos mange.

NÆSTEN i den time, da den danske udenrigsminister Scavenius i Berlin skrev under på antikominternpagten, samledes 2-300 københavnske studenter derfor på Amalienborg slotsplads. Her oplæstes en resolution, som går ud på, at de ville foretrække *norske tilstande*, d.v.s. et klart brud med tyskerne, selv om det skulle føre til terror og tvangsstyre.

Fra Amalienborg drog demonstranterne til Christiansborg, hvor de dannede talekor og råbte *Ned med Scavenius*. Han betragtes som et symbol på samarbejdspolitikken, men befinder sig iøvrigt i Berlin efter en beslutning, som er tiltrådt af samtlige regeringsmedlemmer. Stemnin-

gen blev mere og mere ophidset, og først da et større politiopbud huggede ind med knipser, lykkedes det at sprede mængden. Hele eftermiddagen og aftenen blussede demonstrationerne op igen på forskellige punkter i hovedstaden, hvor studenter og andre unge samledes på gadehjørnerne, sang danske og norske fædrelandssange og gav deres protester mod samarbejdspolitikken højlydt udtryk.

Også i nogle provinsbyer har der været uro, men ingen steder dog af særlig alvorlig karakter. De tyske tropper blev holdt i alarmberedskab på kasernerne, men man fandt ingen anledning til at sende dem i aktion. Tværtimod har lederen af det tyske politi i Danmark rost sine danske kolleger for deres energiske indgriben. I alt er der foretaget 100-200 anholdelser.

DA Scavenius skrev under på antikominternpagten, kendte han ikke noget til disse episoder, så det har ikke været deres skyld, at han – som den italienske udenrigsminister Ciano udtrykker det – *lignede en fisk, der er trukket op af vandet og ligger på jorden*. På tyskerne gjorde Scavenius et gunstigt indtryk, erklærer de selv. Den danske udsending blev modtaget af Hitler og senere af udenrigsminister Ribbentrop, som forsikrede, at der ikke ville ske nogen ændringer i den tyske politik over for Danmark.

Hvor meget løftet er værd, er en anden sag. Kravet om, at Danmark skulle tiltræde antikominternpagten, strider ganske åbenlyst mod tidligere tyske løfter, men den danske regering følte sig tvunget til at acceptere, da tyskerne erklærede, at Danmark ved et afslag ville *stille sig i bolsjevikernes lejr*.

FOR
50
ÅR SIDEN

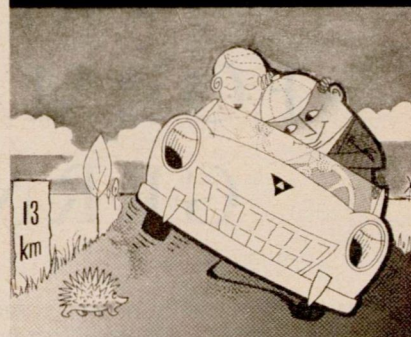
Vestkyst-revlerne besejrede U-20

1916. Et af den tyske flådes mest omtalte krigsskibe, under-vandsbåden U-20 mødte den 5. november sin skæbne i Nord-søen – ikke i kamp, men simpelt hen ved at løbe på grund på den jyske vestkyst i nærheden af Harboøre. U-20 blev

omtalt verden over, da den i begyndelsen af 1915 torpederede den amerikanske passager-damper *Lusitania*, som gik ned med 1600 civilpersoner. Under-vandsbåden har siden klaret sig gennem et utal af farlige situationer, men vestkyst-revlerne

viste sig mere dødbbringende end dydbombener og torpedo-jagere. Mandskabet blev reddet af andre tyske krigsskibe, men U-20 selv måtte overlades til brændingen. Værdien af bjærgningsgodset anslås af strandfogeden til 9.243,35 kr.

**Det er føreren
det kommer an på**



FP - forsikringen

Hvis uheldet sker ... sikrer motorkøretøjets ansvarsforsikring mod erstatningskrav fra passagerer eller andre, og kaskoforsikringen dækker skaden på motorkøretøjet – men føreren selv dækkes ikke af disse forsikringer, og omstændighederne ved uheldet kan være af en sådan art, at passagererne heller ikke opnår erstatning på motorkøretøjets ansvarsforsikring eller fra anden side.

FP - forsikringen

yder erstatning til fører og passagerer, såfremt erstatning ikke opnås under en ansvarsforsikring eller lovpligtig ulykkesforsikring.

FP - forsikringen

træder til med supplerende erstatning, hvis den fra anden side opnåede erstatning er mindre, end den FP-forsikringen giver basis for.

Fører og Passagerer

hver forsikret med følgende forsikrings-sommer:

| | Automobil. kr. | Motorcykl. kr. |
|------------------------------------------------------------------------------------------|-------------------|-------------------|
| Ved invaliditet indtil | 75.000 | 50.000 |
| + MLU-tillæg indtil yderl. | 75.000 | 50.000 |
| Begravelseshjælp | 1.500 | 1.500 |
| Ved død såfremt afdøde var forsørger for ægtefælle og/eller børn | 40.000 | 25.000 |
| Til efterladte børn under 18 år ydes yderligere kr. 1000 pr. år, barnet mangler i 18 år. | | |
| Højeste erstatning v. død... | 100.000 | 100.000 |
| -- til en enkelt person dog ikke over | 50.000 | 50.000 |

En forsikring
De ikke kommer
uden om



MEJERIERNES OG LANDBRUGETS
ULYKKESFORSIKRING G/S
Vester Farimagsgade 19, København V. Telefon 15 03 50

10 ÅRS FORMANDS- GERNING

Det vides, at det var med tungt hjerte, Nyboe Andersen traf beslutningen om at bede sig fritaget for hvervet som FDBs formand. Lige så lidt som de mange, der fik med ham at gøre som formand, kunne han selv undgå at føle et vemoed ved afskeden med den gerning, han havde ofret nogle af sine bedste år og dyrebareste kræfter – til brugsforeringsbevægelsens store lykke.

Vi skal glemme vemoedet og prise os heldige over at have kunnet holde fast på ham så længe. Hans ønske om at vende tilbage til professorstillingen efter venen og kollegaen Poul Windings pludselige død måtte respekteres, og alle gode ønsker vil føl-

ge ham ved genoptagelsen af den store opgave som leder af forskningen og undervisningen i nationaløkonomi ved Handelshøjskolen i København.

10 år blev det til på FDBs formandspost – og hvilke 10 år! Måske det mest begivenhedsrige og fornyende af de syv årtier, FDB har bestået. Det store værk at opbygge nye storlagre med totalt ændrede arbejdsmetoder til dækning af brugsforeningernes vareforsyning stod for døren, da den kun 39-årige professor og doctor oeconomicæ på forslag af højskoleforstander J. Th. Arnfred fra Askov i 1953 indvalgte i repræsentantskabet og året efter i bestyrel-

sen for endelig at blive valgt til formand den 31. maj 1956 i en alder af 42 år.

Formandstiden blev startet i flyvende fart med en mødekampagne, hvor Nyboe Andersen hos masser af tvivlrådige brugsforeningsfolk fik skabt forståelse og accept af de planlagte storlagres placering og arbejdsform. Det blev indledningen til en epoke, hvor FDBs formand med en beundringsværdig personlig indsats af tid og kræfter grundlagde en tradition for klar og grundig orientering til brugsforeningernes tusinder af tillidsvalgte medlemmer.

FDBs omfattende oplysningsvirksomhed nød godt af at have fået en begavet og indtagende

taler og skribent som øverste chef. Hundretusinder af Samvirke's læsere vil således med taknemmelighed huske de artikler og oversigter, Nyboe Andersen gennem årene har skrevet i bladet for at forklare baggrunden for nye veje til virkeliggørelse af brugsforeringsbevægelsens mål og mening. Bestyrelsesmedlemmer og uddelere ud over det ganske land har på samme måde kunnet glæde sig over en strøm af „formandsbreve“, der har holdt dem ajour med vigtige aktuelle brugsforenings-spørgsmål.

Det er vanskeligt at overvurdere den betydning, Nyboe Andersen personlig har haft for den brede tilslutning til de strukturreformer, vi er kommet ind i med den frivillige kæde, HB-sammenslutningerne og den støtte kurs mod Danmarks Brugsforening. Afstikningen af denne kurs – og opnåelsen af brugsforeningsarmadaens følgeskab dertil – har allerede gjort ham til et af de store navne i den moderne brugsforeningsbevægelse. Det siger noget om hans handlekraft, at han som formand for brugsforeningsbevægelse

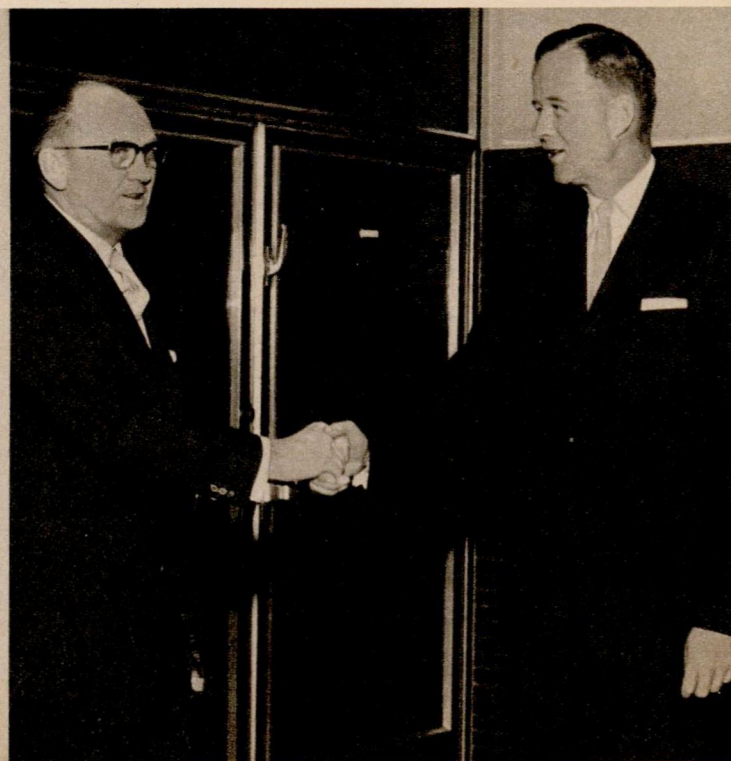
sens strukturudvalg fik den epokegørende betænkning om „Vejen til Danmarks Brugsforening“ færdigskrevet og vedtaget efter kun 12 møder inden for et eneste år.

En anden nyskabende bedrift af historisk rækkevidde var hans arbejde med at få udformet og gennemført FDBs nye vedtægter i 1963, der gjorde købet eneafgørende for brugsforeningernes stemmeret i FDB, fastlagde et nyt system for opbygning af kapitalreserver og indstiftede et nyt forum for demokratisk brugsforeningsdebat: Brugsforeningskongressen.

Både i forbindelse med vedtægtsreformen i 1963 og udsendelsen af strukturudvalgets betænkning i 1964 rejste han land og rige rundt for at forelægge de nye ideer og besvare spørgsmål fra brugsforeningernes formænd.

Brugsforeningskongressen i december 1965 blev med sin enstemmige godkendelse af planen om en kommende sammenslutning i Danmarks Brugsforening en overbevisende sejr for Nyboe Andersens linie.

Brobyggende og tillidskabende evner er ham forundt som få, og al-



ligevel har han aldrig forsømt at pufte udviklingen i lige nøjagtig den retning, han skønnede rigtig. Den, der har set ham i aktion på interne møder, ved, at han nok lytter tålmodigt til alt, hvad der har værdi for bedømmelsen af en sag, men derefter er han ikke sen til at gøre en ende på yderligere snak og få en beslutning slået fast.

Udadtilladende respekten om hans navn en betydelig prestigegevinst for hele bevægelsen, og „ideen“ kunne ikke have fået en bedre fortolker end ham ved de store stillede 100 års festligheder i forsommeren.

Ros og hyldelse er ham inderligt imod her ved vagtskiftet på formandsposten, men han slipper ikke helt. Han kender betingelserne, hvorunder „offentlige personer“ virker, og ved derfor sikkert, at en mand i hans stilling vil blive rost, hvordan han end har gjort det. Når man som han har gjort det godt og tilmed trods effektiviteten ikke har sat en stump af sin menneskelige varme overstyr – ja, så må han tage konsekvenserne og lade sig hylde. Også for opfyldelsen af postens sidste vigtige pligt: At sørge for en efterfølger af det rette format!

FORMANDS-SKIFTET

Den nye formand for FDBs bestyrelse, fhv. handelsminister Lars P. Jensen har midt i oktober overtaget sit tillidshverv, og billedet længst til venstre viser vagtskiftet på formandsposten. Den afgående formand, professor P. Nyboe Andersen har overladt Lars P. Jensen formandssædet og ses stående ved hans side for at sætte ham ind i formandshvervets aktuelle opgaver. Bagved formandspladsen et kæmpefotografi af FDBs hovedsæde i Herstedvester. På det nærmeste billede modtager førstedirektør Ebbe Groes den nye formand for at vise ham rundt i FDBs store kompleks.

VELKOMMEN TILBAGE

MED enstemmig tilslutning fra hele repræsentantskabet – landbo- såvel som byrepræsentanter – blev handelsminister, fhv. uddeler Lars P. Jensen valgt til medlem af FDBs bestyrelse, og derefter til formand for bestyrelsen.

Første gang han mødtes med repræsentantskabet efter valget udtalte han: Dette er den største dag i mit liv. Han betegnede det som en stor ære, at han enstemmigt var valgt til at beklæde en så høj post i den bevægelse, hvori han havde arbejdet og levet hele sin ungdom og en del af sin manddom. Den tillids-erklæring, der hermed var givet ham, havde rørt ham dybt. Han sluttede: Jeg er klar over, at der ligger en stor og krævende opgave foran mig, men jeg vil love repræsentantskabet, at jeg vil vie denne opgave alle mine evner og kræfter.

DETTE var samtidig et farvel til den politiske gerning, Lars P. Jensen har røgt siden han i 1945, da han var uddeler for Silkeborg Brugsforening, valgtes ind i Folketinget som socialdemokratisk kandidat i Silkeborg-kredsen. I de forløbne 20 år har partiet betroet ham mange store opgaver, dels som medlem og næstformand i finansudvalget, dels som ordfører ved fremsættelsen af mange vigtige lovforslag – sidst som indenrigsminister og handelsminister i de seneste regeringsperioder.

Det er ikke blot ministerposten, Lars P. Jensen giver afkald på, men også sit mandat som folketingsmand, så han politisk står fuldstændig frit. Fra dette øjeblik er han den samlede brugsforeningsbevægelses talsmand og forkæmper. Det vil i mange tilfælde føre ham ind i problemer, som i høj grad er beslægtet med dem, han er fortrolig med fra det politiske liv, især på handelsministerposten, men nu vil han møde dem som repræsentant for mere end syv hundredetusinde medlemsfamilier i den danske brugsforeningsbevægelse. Ikke sådan at forstå, at dette medfører et modsætningsforhold til, hvad han tidligere gik ind for, men han er kommet over på den anden side af disken, og nu er det ham, der skal trække handelsministeren eller enhver anden minister i frakkeskøderne, hvis de forsynder sig overfor forbrugernes interesser.

INGEN vil være i tvivl om, at de kooperative idealer og synspunkter vil være det afgørende for ham i hans nye virke. Men har de egentlig ikke været det hele tiden? Ubevidst af den nuværende situation, naturligvis – men derfor ikke mindre ægte og ærligt? I alle de kardinalspørgsmål, hvor hensynet til forbrugerne direkte eller indirekte, var impliceret, har han utvetydigt stillet sig på forbrugernes side. Det gælder i lovgivning såvel som i administration. Hvor kunstige skranker for varenes frie kredsløb hobe sig op i form af forældede regulativer gik han i spidsen for et energisk oprydningsarbejde, jævnsides med en agtpågivende indsats til fremme af forbrugeroplysningen, og på alle lovgivningsområder med politiske virkninger på forbrugerfronten var hans indstilling altid forbrugergunstig.

Lukkeloven er det eneste forbrugerproblem, som har givet anledning til en vis meningsbrydning i forholdet mellem brugsforeningsbevægelsen og handelsministeren. Og betydningen af denne diskussion har været temmelig overdimensioneret. Det er en misforståelse, at Lars P. Jensen har stillet sig kategorisk afvisende overfor en smidiggørelse af lukkeloven.

Den sidste revision af lukkeloven, som blev gennem-

ført i den forudgående folketingssamling under hans ledelse, viste da også dette.

Lars P. Jensens ministergerning har i høj grad været præget af *saglighed*, og der går en tydelig *liberaliseringstendens* gennem hans politiske virke, med hovedvægten lagt på foranstaltninger til skærpelse af konkurrencen, til fremme af detailhandelens udvikling, til støtte for forbrugernes aktivitet, samt til hindring af misbrug i varehandelen.

Netop derfor har han alle betingelser for at gøre brugsforeningsbevægelsens synspunkter gældende overfor lovgivningsmagten og den brede offentlighed. Hvad han hidtil har udrettet falder nøje i tråd med hævdvundne retningslinjer i FDBs og brugsforeningernes virksomhed, uden at politiske skillelinjer nogen steder er kommet på tværs, og i fremtiden står vejen ham åben for en endnu kraftigere indsats til fordel for forbrugerbevægelsens ve og vel.

MEN også indadtilladende er der store opgaver, som venter på deres løsning og i høj grad vil være afhængig af formandens indstilling og forhandlingsevne. Det drejer sig om de vældige problemer omkring brugsforeningsbevægelsens fremtidige struktur – og her bliver det nok så meget den mangeårige brugsforeningsforkæmper som den fhv. handelsminister, der skal tage bestik af situationen.

Det brændende spørgsmål er: Hvor hurtigt og hvor vidtgående skal de igangværende koncentrationsbestræbelser omforme det nuværende organisationsgrundlag med det formål at samle de mange fritstående brugsforeninger til store og slagkraftige enheder?

Der er næppe mange af brugsforeningernes medlemmer og tillidsmænd, som er i tvivl om, at det nuværende mangeforeningssystem må erstattes af mere sammenbyggede og koncentrerede fællesskabsformer, hvis brugsforeningerne skal kunne gøre sig gældende på linje med de store private koncerner, der dukker op i fødevarerproduktionen og den internationale handel, og herved dæmme op for deres magtposition. Stordrift skal imødegås med stordrift, det kan vist ingen være blinde for. Kravet herom er ikke noget specielt dansk brugsforenings-fænomen, men går igen i alle andelsforeninger i alle lande.

MEN hvordan skal det gøres? Det er herom, meningerne brydes blandt danske brugsforeningsfolk. Der er forskel i det *tempo*, hvormed man ønsker udviklingen fremmet, og der er forskel i de *metoder*, der ønskes anvendt. På dette felt vil Lars P. Jensen få brug for al den erfaring og kontaktevne, han har erhvervet sig som politiker, i bestræbelserne for at skabe sammenhold og enighed omkring de forskellige stadier af vejen frem mod en eller anden form for Danmarks Brugsforening.

En fordel er det dog, at han i dette anliggende kan støtte sig til en solid flertalsbeslutning fra sidste års brugsforeningskongres, gående ud på, at samlingen omkring Danmarks Brugsforening må tilstræbes som det endelige mål.

Og dertil kommer den store fordel, at han som gammel uddeler kan se det hele inde fra. Han er jo ingen fremmed, som er kommet ind ad bagdøren, men et medlem af familien, der med fuld ret har gjort springet fra ministertaburetten til formandspladsen i nøje overensstemmelse med FDBs vedtægter.

Velkommen tilbage!

STORSVINDLERNE ELLER Fru Torsdag



VITALITET
VELVÆRE OG ENERGI...



er nødvendig for denne udearbejdende husmoder. Kontoret kræver hendes kræfter hvert minut



hjemme gælder det om at få så meget i orden som muligt, inden far kommer



næste morgen atter frisk og veloplagt sammen med familien takket være SAMARIN.



Det er en tilværelse, der kræver vitalitet og overskud af energi - og det går fint - med et glas SAMARIN 2 gange dagligt. Det skulle De også prøve. Den friske, velsmagende SAMARIN bør også være med i Deres hverdag - perlende og boblende bringer SAMARIN velvære og vitalitet ind i organismen - snyd ikke Dem selv - hold Dem i fin form.

CEDERROTHS

- køb SAMARIN i dag!

TAKKET være et prisværdigt initiativ af fjernsynets nye underholdningschef, Niels-Jørgen Kaiser, er de danske seere i dette efterår blevet præsenteret for væsentlig bedre og flere seriefilm i dansk TV. Ved „seriefilm“ forstås ganske enkelt underholdningsprogrammer med gennemgående figurer som f. eks. *Maverick* og *Lucy*. Lørdag aften betragtes som ugens bedste sendetid, og direktør Jens Frederik Lawaetz har derfor valgt at lægge den nye serie *Flygtningen* netop på denne aften. Formodentlig bliver den set af en lille million danske seere - foruden et ukendt antal svenskere, nordmænd og vesttyskere.

Ifølge amerikanske iagttagere modtager næsten enhver seer en direkte eller en indirekte påvirkning gennem disse uhyre populære serieproduktioner. Ingen ved bestemt, *hvor* stærk påvirkningen er, men det er hævet over enhver tvivl, at et meget stort antal mennesker med eller mod deres vilje *identificerer* sig med den ene eller den anden af hovedfigurerne, og denne identifikationsproces kan spores i dagliglivet. Hvad enten man kan lide tanken eller ej, så er der altså tale om en gennemgribende indvirkning på den enkeltes adfærdsmønster og dermed hele samfundet, når der vises seriefilm. Perspektivet er så stort, at det må kunne få alle psykologers og psykiatrikeres tænder til at løbe i vand.

EFTER hvilket princip udvælges nu disse seriefilm til dansk TV? Lad det være sagt straks, at alle, som er beskæftiget med dette job, fuldt ud er klare over ansvaret, og der købes ikke - som nogen åbenbart er tilbøjelig til at tro - serier ind i flæng. En håndfuld alvorsfulde mænd sidder i alt fald to af ugens dage fra kl. 9 til 16 i en lille biograf og gennemgår de tilbudte serier ud fra ét eneste hensyn: seerne. Disse mænd kan tage fejl som alle andre, men der kommer ikke én eneste meter film ud til offentligheden, uden at den er skriftligt gennemanalyseret og diskuteret fra alle vinkler.

Og det bringer os ind på det uundgåelige spørgsmål: Når der gøres et så stort arbejde, hvorfor er resultatet da ikke bedre? For det første er antallet af utilfredse seere ikke nær så stort, som pressen lader formode. Det viser bl. a. seerbrevene. For det andet kan „smag“ jo altid diskuteres. Nogle elsker *Lucy*, andre *Storsvindlerne*. Men hvem kan egentlig bedømme, hvad der er „bedst“? Hvad er højst: rundetårn eller anden potens af tallet 531?

Det må være umiddelbart indlysende, at man ikke kan tilfredsstille *alle* seerne i det samme program på ca. 50 minutter. Hvis det var tilfældet, så kan vi foretage et lille eksperiment og prøve at sammensætte det helt rigtige alt-dækkende program. Ingredienserne skulle antagelig være følgende: 20 procent elementær spænding (inklusive vold, slagsmål og lidt sadisme), 20 procent sex (helst porno) og „ren kærlighed“, 20 procent pædagogik eller belæring (også kaldet kultur), 20 procent

Forfatteren Johannes Allen har som konsulent for TV's underholdningsafdeling særlig beskæftiget sig med genemsyn af udenlandske seriefilm og gør her nogle betragtninger gældende om denne særlige form for hjemmeafslapning

humor (helst i 100 variationer) og endelig 20 procent religion (eller sund, kristen „morale“).

Et sådant program er ikke opfundet endnu, og den forfatter, der kunne mikse *den* cocktail sammen, ville antagelig blive verdensberømt på nogle få dage. Vel og mærke hvis han kunne gøre det, uden at man sad og krummede tæer.

DANSK fjernsyn er altså tvunget til at tage, hvad der tilbydes ud fra seernes krav om øget sendetid og ud fra den kendsgerning, at vi ikke selv har kommercielt fjernsyn til at producere dyrere programmer. Den stadig voksende modvilje mod forhøjelsen af licensen spiller også ind. Endnu findes der ingen 100 procent dansk produceret serieunderholdningsfilm, og sandheden om *den* historie er ganske simpelt, at en dansk produceret underholdningsfilm bare på ca. 50 minutter ville koste mindst det dobbelte af, hvad en indkøbt udenlandsk serie koster i gennemsnit. Det står ikke på TV's budget, og det er vel også tvivlsomt, om det overhovedet kunne gennemføres, når man tager manuskript-

nøden i betragtning i et lille land som Danmark. Bevares, en behændig dansk forfatter kunne måske skrive to eller tre „numre“ i en serie, men *tolv* eller *fireogtyve*? I udlandet skrives serierne som regel af flere hold af forfattere med op til tolv forfattere på hvert hold, men her er udbuddet af skrivende talenter jo også større.

Naturligvis står vi i en lidt farlig situation ved indkøbet af særlig de engelske og amerikanske seriefilm. Formålet med langt de fleste af disse underholdningsprogrammer er jo for så vidt ikke at give seerne *god* underholdning, men at give dem *den form for underholdning, de helst vil have*.

Som bekendt kan der være en væsentlig forskel på disse to ting, og forklaringen er ganske enkel: de populære serier som *Maverick*, *Preston og søn* o.s.v. betales i Amerika af millionfirmaer, der kun er interesseret i at holde liv i serierne, så længe seernes antal er tilstrækkelig stort. Endnu har man – selv i USA – jo ikke kunnet *tvinge* seerne til at blive ved skærmen, og deres antal kontrolleres ved utallige markedsanalyser.

politisk propaganda heller ikke, og endelig er der film, hvis handlingsforløb er aldeles uforståeligt eller forskruet. Ingen ved, hvorfor de bliver lavet, men det gør de!

HVORFOR vises der næsten udelukkende amerikanske og engelske seriefilm i dansk TV? Der findes jo et hav af østeuropæiske film og også adskillige franske og italienske. Hvad angår de østeuropæiske film, er det dels et valutaspørgsmål, og dels er disse film som oftest sat mærkeligt sammen af politiske grunde. I Warszawa har jeg set flere film, hvor helten naturligvis var arbejder, og skurken uvægerlig havde udenlandsk accent med dekadente vaner som brug af cigaretrør etc. Derimod er der tegn i sol og måne på, at en enkelt fransk eller italiensk serie kan nå frem til os. Sjuskeriet med hensyn til rettidige leverancer er blot et problem, der skal løses først. De vesttyske seriefilm er meget ringe og virker underligt golde. „Unsere grosse Schwester“ handler således om en tysk middelstandsfamilie. Vater und mutter er dræbt i krigstiden, og nu må storesøster klare

krogen, når bare aftenkaffen er inden for rækkevidde. Fare, fare krigsmand er en gammel børneleg, men hundredvis af seriefilm er bygget over den samme skabelon. *Fru Torsdag* er overmåde populær og taler anturilgvis særlig til de kvindelige seere. Hun er bramfri, lige ud af landevejen, men frem for alt hjertelig. *Lucy*-serien er pjanket, men dens popularitet over hele den vestlige verden bygger ganske enkelt på en social faktor: den fraskiltes eller enlige kvindes kamp for hverdagen og hendes ukuelige livsvilje. Identifikationsprocessen træder i funktion. Lucy er et kønsløst individ – javel. Det skyldes amerikanernes særlige moral, når det gælder enlige kvinder (nok tænke – ikke gøre), og her kan vi måske ikke rigtig følge med. Men en *kvindelig* komiker af Lucys format er og bliver nu en sjældenhed, hvad enten man finder hende for pjattet eller ej. Hvis pressen iøvrigt er så forfærdelig vred over Lucys pjattethed og andre serier i samme genre, burde den vist gribe sig i sin egen barm og tænke lidt på de mageløse tegneserier, den selv bringer til torvs, og hvoraf adskillige netop er startet som TV-film.



Fru Torsdag er en ny underholdningsserie, hvis hovedperson (t.v.) uventet kommer til penge.



En kendt og elsket familie: Lucy med børnene. En kvindelig komiker af format er en sjældenhed.



Flygtningen, hvis hovedperson ses t.v., spilles på det ensomme menneskes kamp mod uretten.

I samme øjeblik seernes antal falder under en bestemt grænse, kan annonceringen, der kan være placeret før, under og efter en sådan underholdningsfilm, simpelthen ikke betale sig. En faldende salgskurve kan dræbe en serie – lige så sikkert som et stigende salg af den pågældendes tandpasta, biler eller vaskemidler kan holde en serie i live i næsten det uendelige. Enhver, der blot har beskæftiget sig en lille smule med reklame, ved jo, at det er *gentagelsen* af en opreklameret vare og antallet af mennesker, der *oplever* gentagelser, der animerer salget (forudsat at varen virkelig kan sælges, men det er igen en helt anden historie).

EGENTLIG skulle dansk TV kun give underholdning ud fra følgende retningslinje: *det gælder ikke om at give folk, hvad de gerne vil have, men få dem til at blive glade for det, man giver dem*. Men her har vi jo intet valg ud fra den før nævnte betragtning, at seerne kræver øget sendetid, når de skal betale en så „høj“ licens. Kun *sorteringen* af det enorme udbud er vi selv herrer over, og den bliver gjort til bunds. De meget rå serier – særlig med ungdomsbånd – slipper ikke gennem nåleøjet, serier, der har en dårlig camoufleret

ærterne og holde sammen på det hele med tårevædede kinder midt i opvasken. Almanakshistorier fra ende til anden.

Det er forbløffende at konstatere, hvor meget familien Hansen egentlig har tilfælles med familien Johnson i Amerika, når det gælder livsdrømme og tankegang. Er det *på grund af* serierne, at vi synes at „tænke ens“, eller har danskeren og amerikaneren altid haft den samme etiske stillingtagen? I *Maverick*-serien er slagsmålet og den kloge-narrer-den-mindre-kloge bærende elementer. Amerikanerne elsker westerns, fordi pionerånden kildrer deres nationale forfængelighed, og amerikanerne har jo ikke nogen lang historisk fortid at prale af. Men familien Hansen fryder sig lige så meget på denne side af Atlanterhavet, når skurken får klø. Forbrydelse-betaler-sig-ikke er god pædagogik i alle lande, hvor der hersker såkaldt lov og orden. Det ser vi i *Perry-Mason*-filmene og *Preston og søn*, men det psykologisk interessante er, at selv forbryderen idag gerne må have et stænk af sympati i modsætning til tidligere. Er det et faresignal? Tiden vil vise det.

I den nye serie *Flygtningen* spilles på det ensomme menneskes kamp for at finde sig til rette i samfundet og det *uretfærdige* i, at han er dømt for et mord, han ikke har begået. Man vil gerne *lide* med en anden hjemme i hygge-

EN række film vises over Sverige, før de kommer frem herhjemme. Det gælder bl. a. *Baronen* og *Helgenen*, som dansk TV dog kun har indkøbt ganske få eksemplarer af. *Hitchcock*-gyserne har vi også tilgode. Naturligvis er det et irriteringsmoment, som man udmærket er klar over inden for Danmarks fjernsyn. Forklaringen ligger bl. a. i, at svensk fjernsyn lægger mere vægt på seriefilmene og derfor sætter mere personale ind på at fremskaffe dem hurtigt. Handler svensk fjernsyn rigtigt, eller overdoserer man ikke seerne? Om nogle år ved vi meget mere om det, end vi gør idag. Endelig må vi jo ikke glemme, at det kun er et mindretal, der er i stand til at se Sverige over dansk TV.

Det er sagt indtil hudløshed, at den danske seer har krav på en vis service og ikke nogen barnepige, når han åbner for skærmen. „Service“ kan lyde som et grimt ord, men det dækker nogenlunde, hvad TVs underholdningsafdeling nu forsøger at yde seerne på bl. a. seriefilmenes område. Og skal uheldet endelig være ude, så lyt til et godt råd: luk for apparatet, inden blodtrykket stiger. Det er en menneskeret, som ikke er os andre beskåret, fordi vi arbejder i embeds medfør.

JOHANNES ALLEN.



en helt kontant og nærværende mening for én. Stejlt over denne skønne dal hæver klippetinderne sig 4-500 meter som et kæmpe-mæssigt skjold til beskyttelse af øens eneste hus – Dimuns kongsgård.

Den gamle kongsgård er hjemsted for to familier. Først er der kongsbonden *Janus Jensen*, hans kone og deres fire børn og dernæst kongsbondens svoger, dennes kone og deres 3 børn. Et helt lille kongerige med en „monark“, der hedder Jensen og hans ti „undersætter“.

Det er kongsbondens ret og for så vidt også pligt at avle, hvad han formår mellem klipperne, og det bliver i penge faktisk ikke så lidt. Blandt færinges siges det, at Janus Jensen er en af de nord-atlantiske øers mest holdne mænd.

ALLE HANS FORGÆNGERE *styrtede i afgrunden*

DET er som at dumpe ned i en anden verden. Dumpe er nok ikke det rigtige udtryk, for man kommer kun dertil efter en livsfarlig klatretur ad en over hundrede meter høj og næsten lodret klippetrappe med så små trin, at der næppe er plads til mere end sålen af éns sko.

Men en anden verden er *Store Dimun*, denne besynderlige klippeø i det færøske arkipelag.

Dimun ligger helt isoleret midt i det evigt urolige Atlanterhav. Der er næsten lige langt til *Skuvoy* og *Suderoy*, og det er endda nogle timers sejlads – hvis man er heldig.

Store Dimun kan man kun gæste i absolut roligt vejr, og så vil landingen endda kun kunne

foretages med stort besvær, for oceanets store, rullende dønninger tager aldrig så meget af, at de ikke gør sig bemærket på en eller anden måde.

Kommet så langt som til en landing på de forrevne klippeblokke, der i et yderst sparsomt antal udgør Dimuns eneste form for kyst, forestår der den besøgende et halsbrækkende stykke klatrearbejde, ifald man vil op på selve øen – der hvor kongsbonden og hans lille familie bor. Den før omtalte klippetrappe, der som gelænder blot har et nedhængende tov, er af en sådan beskaffenhed, så det virkelig er med livet som indsats, man gør forsøget – blot et lille forkert trin, og man får ikke lejlighed til at forsøge sig igen.



Kongsbondegården på Store Dimun ligger smukt i dalen mellem øens fjelde. (Billedet øverst). Men kongsbondesfamilien, der ses herover, fører en ensom tilværelse. Eneste vej op til gården i dalen finder man ad en smal og stejl fjeldtrappe.

FORUDSAT, at man når velbeholden op, venter der én et syn, som nok kan tage pip-pet fra selv den mest blaserte turist.

Foran sig har man en hvælvet og stærkt kurvet dal, der forekommer den besøgende så nær ved den himmelbue, at *John Steinbecks* beskrivelse af *De himmelske Græsgange* pludselig får

Korn kan der ikke gro på Dimon, men det sparsomme jordlag er fint til kartofler, og græsset er så frodigt og saftigt, som man vil se det noget sted i Danmark. Foruden et lille kohold, der sørger for mælk og smør til de elleve mennesker, har kongsbonden rundt regnet 500 får, og det er på dem, han tjener sine penge.

Et besøg på Store Dimun i den færøske øgruppe, hvor 11 mennesker lever i deres eget samfund 100 meter over Atlanterhavets brænding og undertiden kan være afskåret fra omverdenen måneder ad gangen. — Kongsbonden på Store Dimun fanger ikke mere ret mange fugle, men til gengæld har han radiotelefon og holder ferie på De kanariske Øer

DER har været kongsgård på Store Dimun gennem århundreder, og den lille håndfuld mennesker er glade og tilfredse, selvom en makaber „tradition“ knyttes til slægten.

Det er nemlig sådan, at samtlige Janus Jensens mandlige forgængere – tretten i tallet – alle som én har lidt den samme voldsomme død. De er simpelt hen styrtet i afgrunden, og det er kun de færreste af dem, der har kunnet stedes til hvile på klippeøens lille kirkegård – resten er sporløst forsvundet i Atlanterhavets hvirvlende malstrøm.

Nogle af Janus Jensens forfædre er omkommet under fuglefangst, andre under halsbrækende forsøg på at redde vildfarne får fra at styrte i havet, men fælles for dem alle er altså døden i afgrunden.

Janus Jensen selv giver sig ikke meget af med fuglefangst, ikke fordi han føler den uhyggelige tradition som en trusel, men mere fordi fåreavlen og gårdens liv i øvrigt tager så godt som al hans tid. Nu har man også råd til at forsyne sig med diverse fornødenheder fra butikkerne på de større øer, så fuglefangsten spiller ikke længere den rolle, som den gjorde for forgængernes husholdning.

– *Selvfølgelig sker det, at man tænker på det med ens forfædre, siger Janus Jensen, men vi taler aldrig om det heroppe. Det er ikke fordi, det er forbudt at nævne det, men det er nu engang sådan et frivilligt tabu.*

Spørger man kongsbonden selv, svarer han blot:

– *Hvem siger, at jeg ikke kan blive den første, der klarer den?*

NAR de to familier køber ind af kaffe, mel, sukker, salt, tændstikker, olie osv., gør man det med lange tiders isolation som en given mulighed. De

kan, med de forsyninger de normalt ligger med, klare sig uden forbindelse med omverdenen i et halvt års tid.

Så længe er der endnu ikke gået, uden at Dimun har haft bådforbindelse med Skuvoy, men den nuværende kongsbonde har dog for få år siden oplevet en isolation på over tre måneder. En kraftig storm satte ind ved nytårstid, og ingen kunne komme øen nær før hen i april.

Det var tre lange måneder for de to familier, men man led absolut ingen nød. Forsyningerne slog fint til – kun kneb det til sidst lidt med at holde melet frisk, og man manglede gær til bagning.

Nu har kongsbonden radiotelefon, og søværnets inspektions-skib, der til stadighed gennemsejler farvandet, har helikopter, så lægehjælp kan altid skaffes næsten omgående, og det skal gå galt til, om posten bliver mere end en uge gammel. Det regner man ikke for noget på Store Dimun.

Til et så lille samfund kan man naturligvis ikke holde kirke og præst. Det vil sige, en kirke har man skam engang haft deroppe, men det er efterhånden en lille menneskealder siden, de sidste rester af den faldt sammen, og de sidste år, den stod, var den livsfarlig at opholde sig i.

Den lille kirkegård har man imidlertid stadigvæk, men den er svær at få øje på, for der er hverken mur omkring eller gravstene over de hedengangne dimun'ere.

Øen får dog præstebesøg af og til, men der går længe imellem, og når det endelig sker, må man naturligvis udnytte lejligheden mest mulig. Det fortælles, at man engang holdt begravelse, bryllup,

konfirmation og barnedåb på samme dag, så mere rationelt kan kirkelig betjening vist næppe udføres.

ALT gods til og fra øen fragtes med både, og transporten op og ned besørges med øens hejseværk, der er anbragt ude ved klipperanden – hundrede meter over havet. Hejseværket betjener kongsbonden selv – med håndkraft.

Da vi besøgte ham, fortalte han, at han engang havde haft besøg af nogle franskmænd og en dame. Hun havde klaret den farlige og besværlige klatretur op på øen, men da hun skulle ned igen, turde hun ikke. Der var simpelt hen ikke noget at stille op, angsten for dybet havde næsten lammet hende.

Den eneste måde at få hende ned til båden på var at hejse hende ned i en stor vasketøjskurv. Rullet sammen i bunden af kurven og med hænderne for øjnene tog den franske dame turen de hundrede meter ned – dinglende over afgrunden i sit usædvanlige transportmiddel.

– *Jeg ved godt, at jeg burde have haft ondt af hende, siger Janus Jensen, og det havde jeg vel også, men jeg grinede alligevel sådan, at jeg næsten ikke kunne holde på håndsvinget.*

Tager kongsbonde-familien aldrig selv på ferie?

Jo, hvert år – en hel måned endda. Sidste år gik turen til De kanariske Øer.

JØRGEN RAHBE MATHIESEN



Alt gods til de elleve mennesker på Store Dimun hejses op over klipperanden med et simpelt hejseværk. Forsyningerne på øen kan altid dække forbruget i et halvt års tid. Billedet foroven tilhøjre viser en af de utallige 'under (sopapegojer), der holder til på smalle fjeldtrapper.



På frisen foroven til højre ses selve lagerkomplekset i Skalborg i sin fulde udstrækning med den store parkeringsplads til venstre i billedet. Herover ses det springvandsanlæg, der er indrettet i den midterste af kontorhusets tre gårdhaver. Nabo til denne „vandhave“ er Brugscentret, centralafdelingens store gæstelokale, hvor foredrag og demonstrationer finder sted. Billedet er taget fra kontorhusets flade tag, hvorfra man ser en genboejendom i baggrunden. På det nederste billede til venstre vises et hjørne af kontorhuset med den store lagerhal bagved.



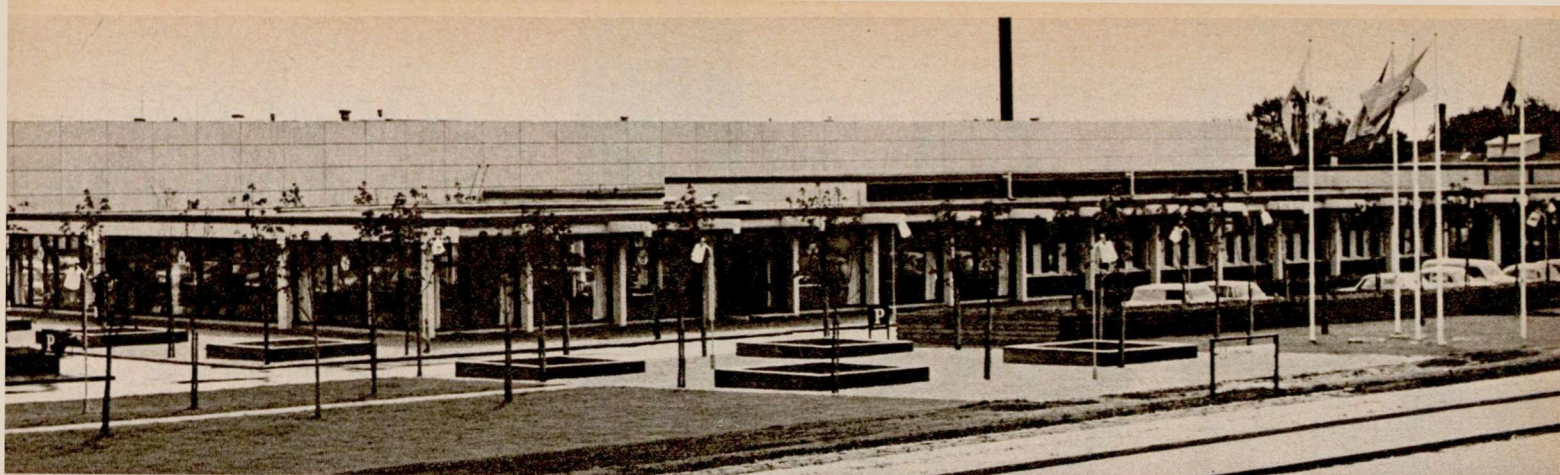
SYV ENDE

MED indvielsen af centralafdelingen i Skalborg ved Ålborg har FDB sat punktum for et storværks fuldførelse, idet centralafdelingen i Skalborg er den syvende og sidste i det net af centralafdelinger, som FDBs bestyrelse og repræsentantskab i 1957 vedtog at gennemføre. FDBs lager-net bestod indtil da af 16 ret umoderne afdelinger, hvis placering på landkortet og hvis størrelse slet ikke længere var i pagt med tiden. Endnu værre var det, at de ikke var anvendelige til ud-

Indvielse af FDBs centralafdeling i Skalborg

ring på landkortet og hvis størrelse slet ikke længere var i pagt med tiden. Endnu værre var det, at de ikke var anvendelige til ud-





og sidste

nyttelse af moderne lager-teknik såsom gaffeltrucks og elektronisk styret ordrebehandling.

Den første af disse syv centralafdelinger var *Odense*, der blev taget i brug i forsommeren 1958, og derefter fulgte: *Vordingborg* 1959, *Viby* ved *Århus* 1960, *Holstebro* 1961, *Herstedvester* 1962, *Vejle* 1963 og nu altså *Skalborg*.

Kun otte år har det taget at gennemføre denne gigantiske om-lægning af FDBs vare-udsendelse til alle landets brugsforeninger. Men de få år har betydet en udvikling, der

har overtruffet alle forventninger: de første centralafdelinger er bygget for små og har allerede måttet udvides!

Skalborg-afdelingen har derfor 25.000 kvadratmeter under tag, medens Odense-afdelingen startede med 14.000!

Det er ikke for meget sagt, at uden dette rationelle lager-system kunne FDB slet ikke i dag have opfyldt tidens krav. Der ville hverken være lagerplads eller kvalificeret arbejdskraft til det. Et par tal anskueliggør udviklingen på disse otte år: Mens der i løbet af første kvartal 1958 (altså

før indvielsen af den første centralafdeling) af FDBs afdelinger landet over minus Rønne blev ekspederet 3,8 millioner såkaldte ordre-linier (d.v.s. stykker varebestillinger) til brugsforeningerne, er tallet for en tilsvarende periode i 1966 på 5,5 mill. Altså en stigning på næsten 50 procent. Og den indgåede godsmængde til FDBs afdelinger var for samme periode i 1958: 35.400 tons og for 1966: 60.000 tons – en stigning på 70 procent!

Mens selve lagerhallen i Skalborg er bygget efter samme princip som sine seks forgængere og til forveksling ligner disse, er kontorhuset en nyskabelse. Det er

bygget op omkring tre meget smukke gårdhaver. Den ene præsenterer sig som et raffineret springvandsanlæg, der byder de indtrædende i kontorhuset velkommen. Møbelafdelingen er placeret uden om den anden af de tre gårdhaver, som her byder på lys og luft og overraskende virkninger, der præger de vekslende møbeludstillinger. Den tredje af gårdhaverne ligger endelig som nabo til cafeteriaet og bliver derfor et „åndehul“ for personalet i frokostpauserne.

Med centralafdelingen i Skalborg er ikke alene sat et punktum – men et overordentlig stilfuldt og inspirerende punktum!

Til venstre et kig fra den gårdhave, som støder op til personalets spisetue, og til højre ses selve spisetuen.



UHM -

og så er aromaen »bundet«
 - i den vacuumlukkede dåse. Derfor er De altid sikker på herlig friskbrændt, aromafyldt Cirkel kaffe. Ha' altid en ekstra dåse i huset (eller to eller tre ...!). 250 g kr. 5,30

- OG SÅ FÅR DE ENDDA DIVIDENDE

BRUGSEN



Umiddelbart efter valget i FDBs repræsentantskab blev Lars P. Jensen – dengang stadig handelsminister – tilkaldt og træder på billedet herover ind til repræsentantskabet, ledsaget af dets formand, forstander Knud Poulsen (i midten) og professor P. Nyboe Andersen. Øverst til venstre ses den nye formand på et tidligt stadium af sin brugs-karriere, nemlig som ung kommis i Holbæk. Billedet derunder viser ham på talerstolen ved Brugsforeningskongressen sidste år.

DEN NYE FORMAND

FDBs nye formand trådte allerede som 14-årig ind i brugsforeningsbevægelsen, idet han i 1923 blev lærling i Gl. Holte brugsforening. I 1927 kom han til Holbæk som kommis, indtil han i 1936 overtog stillingen som uddeler i Nakskov, hvorfra han i 1939 kom til Silkeborg som uddeler. I 1945 blev Lars P. Jensen medlem af folketinget og måtte i 1946 opgive stillingen som uddeler på grund af sit omfattende politiske arbejde. Han var medlem af finansudvalget fra 1953, til han i 1960 blev handelsminister; i 1961 overtog han posten som indenrigsminister, men vendte i 1964 tilbage til posten som handelsminister.



NY AFTALE SKAL SIKRE ET ENDNU BEDRE SAMARBEJDE

FDB beskæftiger, når datterselskaberne regnes med, omkring 4500 medarbejdere. Som et af midlerne til at fremme samarbejdet mellem virksomhederne og denne store stab er der oprettet ialt ca. 25 samarbejdsudvalg. Deres beføjelser og opgaver har hidtil været afstukket ved en aftale, som blev indgået i 1947, men netop i denne tid præsenteres ved en række møder landet over en afløser af dette næsten tyveårige dokument: en ny samarbejdsudvalgsaftale indgået mellem LO og FDB. Den har foreløbig gyldighed til 1. juli 1970.

Af de nye bestemmelser kan f. eks. nævnes et afsnit, som siger, at samarbejdsudvalgene bør *behandle formerne for og kravene ved udvælgelse af nye medarbejdere, deres ansættelse og introduktion i virksomheden, arbejdsinstruktion og evt. oplæring*. Det må dog understreges, at den indflydelse, et samarbejdsudvalg hermed får på virksomhedens personalepolitik, udelukkende er af rådgivende karakter. I det hele taget har disse udvalg jo ikke besluttende myndighed, men har deres store betydning som organer for information, oplysning og rådgivning.

En anden ny bestemmelse går ud på, at samarbejdsudvalgene bør *drøfte foranstaltninger i virksomheden, der har til formål at øge trygheden for de ansatte*. Dette er utvivlsomt et vigtigt punkt i aftalen. Af mange undersøgelser fremgår, at netop trygheden i virksomheden, ikke mindst for de mere modne medarbejdere, spiller en dominerende rolle blandt de faktorer, som betinger trivslen på arbejdspladsen – og det er naturligvis et af hovedformålene for samarbejdsudvalgene at øge denne trivsel.

Med begge de her nævnte bestemmelser går aftalen videre end den tilsvarende samarbejdsudvalgsaftale, som i fjor blev indgået mellem LO og Arbejdsgiverforeningen. Det samme gælder en bestemmelse, som går ud på, at: *Regnskabsmæssige oplysninger og beretning gives til samarbejdsudvalgsmedlemmerne i et sådant omfang, at de kan få et grundlæggende kendskab til de øjeblikkelige og fremtidige forhold og muligheder*. (LOs aftale med arbejdsgiverforeningen sikrer på dette punkt regnskabsmæssig orientering svarende til den, aktionærerne får. Det kan i mange selskaber være yderst vag, undertiden intetsigende information).

Den nye aftale mellem FDB og LO, som naturligvis indeholder mange andre punkter end de her berørte, introduceres nu på FDBs mange arbejdspladser, og man nærer fra begge sider det bedste håb om, at revisionen af aftalen vil betyde en intensivering af samarbejdet – til gavn både for de ansatte medarbejdere og virksomhederne, altså til syvende og sidst også til gavn for forbrugerne.

JUBILÆUMSLEGAT

FDBs Jubilæumslegat uddeles i januar 1967 og kan i første række søges af formænd, uddelere og forretningsførere, i særlige tilfælde af andre tillidsmænd og ansatte i brugsforeningsbevægelsen. For legatmodtagerne arrangeres en 8-dages fælles studierejse til Norge, formentlig i maj måned 1967.

Ansøgning om deltagelse i denne studierejse indsendes til: FDBs sekretariat, Roskildevej 65, Albertslund, inden 15. november 1966.

Ansøgningen må indeholde oplysning om: 1) En kort motivering for ønsket om at deltage i rejsen. 2) Evt. tidligere deltagelse i tidligere studierejser. 3) Tilknytning til brugsforeningsbevægelsen. 4) Navn, stilling, adresse og alder.

Ansøgere over 60 år vil kun undtagelsesvis komme i betragtning.

DE NYE ROCHDALE-PRINCIPPER LYST I KULD OG KØN

DEN internationale andelskongres i Wien vedtog (som omtalt i sidste nummer af Samvirke) en ny formulering af andelsprincipperne. Man enedes dog samtidig om at bevare betegnelsen *Rochdale-principperne* som en understregning af, at *ideen* i denne programmerklæring fortsat er den samme, som da grundlæggerne af verdens første brugsforening i Rochdale opstillede andelsprincipperne i oprindeligt otte punkter.

Den første af de talere, som

på kongressen gav tilslutning til, at man ændrede formuleringen og bevarede den gamle betegnelse, var den nuværende formand for den 122-årige brugs i Rochdale, mr. *Apple-gate*.

– Vi betragter ikke det oprindelige ordvalg som noget evigt uforanderligt, sagde Rochdale-formanden. Men vi føler ikke desto mindre, at disse enkle forskrifter stadig rummer visse fundamentale sandheder, som man må tage hensyn til – f. eks. kravet om, at medlemskab skal være en

frivillig sag, og at al social, politisk og religiøs forskelsbehandling må være udelukket.

Om det nye Rochdale-princip, som forpligter andelsforeninger til samarbejde både lokalt, nationalt og internationalt, sagde Rochdale-formanden, at det ikke blot var nødvendigt, men burde have været indført forlængst, og han erklærede, at en begrænset indgriben i politik fra andelsforeningers side var uundgåelig, hvorfor det var berettiget, at det gamle programpunkt om politisk neutralitet udgik.

Godt nyt i GRAM MULTI-LINE:

Køleskabet med selvstændig frostboks -og GRAM MULTI-BOXE, der også hjælper til, når De dækker bord!

NY



COMBICOLD indretter sig helt efter Deres behov!

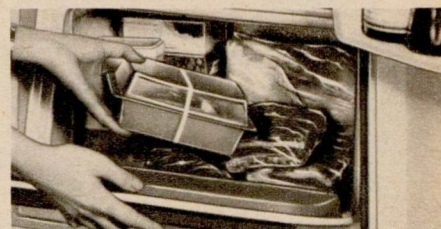
Det ideelle køleskab for den husmoder, som har brug for kulde og frost i samme skab. Det rustfri, polerede håndtag i fuld dørhøjde er bekvemt for enhver. Der er magnetætningsliste – blot et let skub, og døren slutter tæt. I den rummelige, selvstændige frostboks er der så koldt, at man selv kan nedfryse og langtidsopbevare fødevarer. Døren rummer henholdsvis 3 og 4 GRAM MULTI-BOXE, der og-

så hjælper til, når De dækker bord. Selve skabet har udtagelige, nylonovertrukne trådhylder med rustfri kantlister. Disse hylder kan varieres i højden. Der er fuldautomatisk afrimning, der er indstillelig flaskeholder, æg-rist, isterningsbakke med beholder samt automatisk lys. Skabet har glideskinner. Døren leveres højre- eller venstrehængt efter ønske. Vælg mellem 2 størrelser: 110 liter og 190 liter.



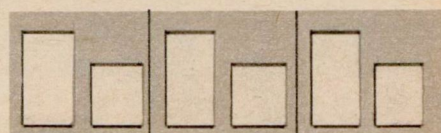
*Nye fordele,
der fortsætter helt ind på Deres bord!*

GRAM MULTI-BOXE er praktiske plastic-skåle med glasklart låg. Ideelle til opbevaring af fødevarer. Velegnede til direkte servering af smør, leverpostej, pålæg osv. Kan vendes omkring og anvendes f. eks. som osteklokke. Den praktiske æg-rist har også plads til de store A-æg.



GRAM MULTI-BOXE er udtagelige – og kan anvendes overalt i skabene, altså også i frostrum.

De tætsluttende låg forhindrer, at fødevarerne tørrer ind eller får afsmag. Sparer en stor del indpakningsmateriale som f. eks. aluminiumsfolie og plastposer – og gør opvasken mindre.



Coldcabinet K 210 - K 125 Combicold KF 190-KF 110 Contactfreezer FS 145 - FS 80

*Begynd med GRAM –
byg videre med GRAM!*

De gør klogt i at vælge COMBICOLD – også fordi dette elegante køleskab indgår i GRAM MULTI-LINE – den helt ny linie i køl og frost, der til enhver tid smidigt tilpasser sig familiens voksende behov.

Tal med GRAM-forhandleren. Få udleveret den store farvebrochure, der giver Dem alle oplysninger.

Vejl. udsalgspris:

COMBICOLD KF 190 – kr. 867,-

COMBICOLD KF 110 – kr. 677,-

GRAM-forhandleren fortæller gerne om de nemme købsbetingelser.

DER KAN VÆRE MANGE KILO I ET
GRAM
BRØDRENE GRAM A/S - VOJENS





HVORDAN DE END VENDER OG DREJER DEM

SLIDMAND

SLIDMAND sidder som det skal! Alle modeller i SLIDMAND arbejdstøj er nemlig bekvemme i pasformen – og smarte i snittet. Og når SLIDMAND så tilmed er fremstillet af 4 F-mærket, sanforiseret kvalitetsstof, er syet med tre-nålssømme og har dobbelt bund i alle lommer – ja, så er der ikke mere at betænke sig på. Køb SLIDMAND – det holder!

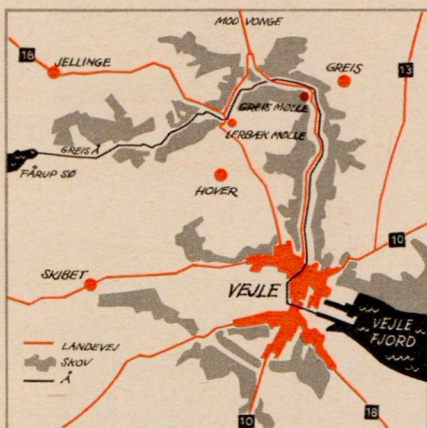


BRUGSEN

VI MØDES I BRUGSEN OG FÅR DEL I DIVIDENDEN

DANMARKS STØRSTE SLUGT *med sand, der kan sælges endog i Sahara*

I Samvirkens serie om råstofferne i Danmarks undergrund besøges i denne artikel Grejsdalen og dens kvartssand-leje



LIDT syd for det gamle kongesæde *Jellinge* ligger *Fårup sø* som en lidt bortgemt og overset idyl. Fra søens østende sætter et beskedent vandløb kursen først mod øst og derefter stik syd for at udmunde i Veje fjord efter at have gennemløbet en strækning på ialt kun cirka 15 km.

Men hvilken strækning!

Åen er *Grejs å*; dens navn er nok de fleste ukendt, men alle kender derimod – om ikke andet så af omtale – *Grejsdalen* på grund af dens med rette højt berømmede skønhed.

Da indlandsisen efter sidste istid begyndte at smelte, banede umådelige strømme af smeltevand sig vej under den, og på den måde er *Grejsdalen* hulet ud som en slugt i et bak-

kedrag, der sine steder er omkring 100 meter højt.

Grejsdalen skal være Danmarks største slugt, og den har en slående lighed med norske og svenske elvdale: en smal strimmel land på begge sider af et vandløb og omgivet af høje, skovklædte skrænter.

S ELV om *Grejs å* kun er ganske kort, var den tidligere så vandrig, at den kunne trække den ene vandmølle efter den anden, og her opstod derfor et af Danmarks ældste industrisamfund. Men næsten alle møllerne er nu borte eller i forfald, og de resterende har forlængst taget den elektriske kraft i brug.

Men industri findes her altså stadig – og så er *Grejsdalen* et af de sjældne steder i landet, hvor der findes så store forekomster af kvartssand, at de kan udnyttes.

– *Jeg er nok en af de få i verden, der har lavet det kunststykke at sælge sand i Sahara!*

Det er ejeren af kvartssandet i *Grejsdalen*, entreprenør *Sv. Larsson Høeg*, der siger det, og han føjer til:

– *Jeg har da også solgt sand til Holsteinsborg på Grønland, så sig ikke, at mine sandposer ikke kommer viden om!*

Når man i Sahara finder det nødven-

Fortsættes næste side.

- og de gode Java-tobakker smages i

GRANADA

- en topfin mærkecerut til

kun **42** øre

Populær facon - der er ikke sparet på de fine Java-tobakker.
Fås i 10 og 50 stk.



393A

digt at importere sand fra Grejsdalen, er forklaringen, at kvartssand har forskellige egenskaber, der adskiller det fra almindeligt sand, blandt andet den at det er velegnet som vandfilter til rensning af drikkevand og for eksempel vand i svømmebassiner.

Det kendte allerede de gamle brøndgravere til, og da man i 1880'erne som det første sted i Danmark begyndte at udvinde kvartssand i Grejsdalen, var det netop for at dække brøndgravernes efterspørgsel. Den var dog ret besked, og noget større format havde udnyttelsen af kvartssand-lejet ikke dengang, men siden har forbruget taget fart, og i dag bruges der lige så meget kvartssand til dette formål om måneden, som blot for en snes år siden om året.

MEN kvartssand anvendes til mange andre ting. En af dets karakteristiske egenskaber er, at det er meget hårdt. Man kan ridse i glas med kvarts. Derfor bruges kvartssand til den specielle form for slibning og pudning, der kaldes sandblæsning. Med flere atmosfæres tryk blæses kvartssand mod for eksempel en jernplade og pudser den derved fuldstændig glat og ren, så den er befriet for både rust og ujævnheder. Nu kan maling og anden efterbehandling hænge fast og holde. Så hårdt er kvartssandet, at den samme portion kan bruges en halv snes gange til denne slibeprocess, for sandskornenes skarpe kanter bliver „døve“.

Denne store slidstyrke udnyttes også på anden måde. Kvartssand bruges således af byggeindustrien, når fabrikker skal have et særligt slidtærkt betongulv. Et slidlag på blot en centimeter er nok til, at gulvet kan tåle selv de største trucks hårde kørsel, fortæller hr. Larsson Høeg.

Mere kuriøst er det, at kvartssand også bruges til at smøre på de pinde, som stuefugle har i deres bur, eller på en særlig slags sandpapir, som lægges i bunden af buret – begge dele for at fuglene her kan hvæsse kløer og næb. Et enkelt jydsk firma, der har specialiseret sig i disse mærkværdigheder, bruger rundt regnet 20 tons kvartssand om måneden hertil – alt til benefice for piphans'ere i ind- og udland!

Ved opdræt af fjerkræ i den store stil bruges kvartssand også, dog ikke på slet så kosmetisk en måde. Hvor fjerkræet ikke har daglig lejlighed til at færdes ude og pille i jorden, kan der opstå kræsebesværigheder. Men med et tilskud af kvartssand i føden bliver kræserne på ny i stand til at opfylde rollen som den kværn, der kan male føden tilpas fin for høns, kyllinger, duer og andet fjerkræ.

Endelig kan det nævnes, at kvartssand

Fortsættes side 18.



Kvartssand-lejet i Grejsdalen. Man ser, hvordan kvartssandet som et hvidt, vandret lag skærer sig ind i gruskrænten (Herover).



Det bjergagtige landskabs eneste klipper. De er dannet af nedsivende vand, der har „forkalket“ gruset. (Til venstre).

Tidligere kunne Grejs å drive mange vandmøller; nu er den, som det ses på billedet til højre, kun et beskedent, men stadig idyllisk vandløb. (Til højre)



Fra de høje skrænter langs Grejs å er der mange storslåede udsigtspunkter. Billedet her er taget fra den vestlige skrænt (Herover).

Den nye kirke i Grejsdalen, hvis utraditionelle stil på én gang er dristig og meget diskret, er tegnet af arkitekt Malling Pedersen og blev først taget i brug som kapel i 1959, men tre år efter indviet som kirke. (Herunder).



Jeg er i mit es

jeg ryger TRUMF



**- ny
stor cerut
til kun
50 øre**

Prøv den i dag
og sæt TRUMF
på Deres
cerutnydelse.

Fås i 10
og 50 stk.



DANMARKS STØRSTE SLUGT

Fortsat fra side 16.

bruges som „pudring“ af visse former for kunstgødning, for at gødningskornene ikke skal „brænde sammen“, og at atomstationen på Risø benytter kvartssand som sporingsmateriale. Sandet bliver på Risø gjort radioaktivt, og kommer man det nu i for eksempel et kloakudløb, kan man med geigertæller følge, hvordan kloakvandet og -slammet føres bort i det vandområde, kloaken munder ud i. Sådanne undersøgelser er af stor betydning i forureningssager, ved anlæg af nye kloakudmundinger og lignende tilfælde.

FLYGTIGT set ligner kvarts-lejet i Grejsdalen enhver anden grusgrav. Udgravningen har skåret sig ind i en 65 meter høj bakke. Øverst ser man under faretruende balancerende træer et lag muld og ler; så kommer almindeligt gul grus, men pludselig skærer en hvid, helt vandret linje sig ind i billedet: det er kvartsen. Den danner et fjorten meter tykt lag, hvis nederste fire meter ligger under overfladen af en lille, grumset sø i bunden af udgravningen. Her suger en flydende sand-suger søens bund op. Det er en blanding af grus og kvartssand, hvis sortering nu sker i et sindrigt apparat, som Storm P. godt kunne have stået fadder til.

Når grus og kvartssand er skilt, tørres kvartssandet og sorteres så ud i forskellige finheder, spændende fra fint støv til nøddestore stykker. Og nu er varen klar til afgang.

– Er det ikke synd for Grejsdalen sådan at grave ind i dens smukke skrænt?

Det er måske nok lidt „ligepå og hårdt“ at stille dette spørgsmål til netop den, der gør det – men entreprenør Larsson Høeg bliver nu ikke rystet.

– Det må vel i hvert fald tjene mig til nogen undskyldning, at det ikke var mig, der begyndte, svarer han godmodigt, og så må man vel også sige, at man nu engang er nødt til at udvinde råvaren, hvor den findes. Iøvrigt er det adskillige postgange for sent at drømme om at holde hånden over denne ende af Grejsdalen, føjer han til.

DERMED peger han på noget helt ubestrideligt: at det for Grejsdalen har været lidt af en tragedie at ligge så tæt ved en hurtigt voksende by som Vejle, hvis vækst bl. a. har beslaglagt en del af Grejsdalen i form af et kaotisk forstadsbyggeri.

Ganske vist lader natur og bebyggelse sig da heldigvis udmærket forene, men forståelsen heraf er desværre af nyere dato end

Fortsættes side 20.



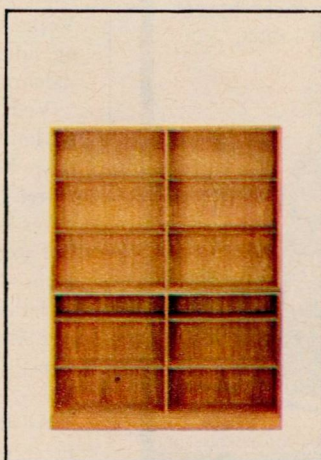
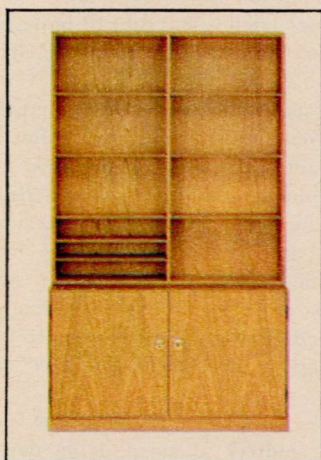
B.M. BYGGEMØBLER

med masser af hylde-, skabs- og skuffeplads - den ideelle løsning på Deres møbleringsproblemer!

BM Byggemøblerne er tegnet af arkitekt m. a. a. Børge Mogensen. Her ser De et eksempel på systemet, der består af ialt 5 hovedelementer: 1 skabsmøbel med hylder og bakker - 1 skabsmøbel med udvendige skuffer - samt reoler i 3 højder. Ved sammenstillingen anvendes enten en sokkel, 7 cm høj, eller

en sokkel, 27 cm høj. Møblerne er fremstillet i røgfarvet eg eller teak.

Spisebordet, der ligeledes er tegnet af Børge Mogensen, kan forlænges med en eller to tillægsplader à 47 cm. Stolene er 48 cm i bredden - og bord og stole fås i røgfarvet eg.



skab A232 122 x 43,5 x 66,5 cm
sokkel A240 27 cm høj
skab A234 122 x 43,5 x 66,5 cm
sokkel A240 27 cm høj
reol A152 122 x 26 x 66,5 cm
sokkel A256 27 cm høj
røgfarvet eg kr. 1.892,-
teak kr. 2.024,-

spisebord C18 160 x 82 x 73 cm
røgfarvet eg kr. 433,-
(tillægsplade kr. 72,-)
stol J39 bredde 48 cm
røgfarvet eg kr. 102,-

reol A154 122 x 26 x 133 cm
skab A232 122 x 43,5 x 66,5 cm
sokkel A139 7 cm høj
røgfarvet eg kr. 1.089,-
teak kr. 1.186,-

reol A153 122 x 26 x 66,5 cm
reol A152 122 x 26 x 86,5 cm
sokkel A157 7 cm høj
røgfarvet eg kr. 612,-
teak kr. 687,-



MØBLER

ALBERTSLUND
ROSKILDEVEJ 45

VORDINGBORG
MARIENBJERGVEJ 90

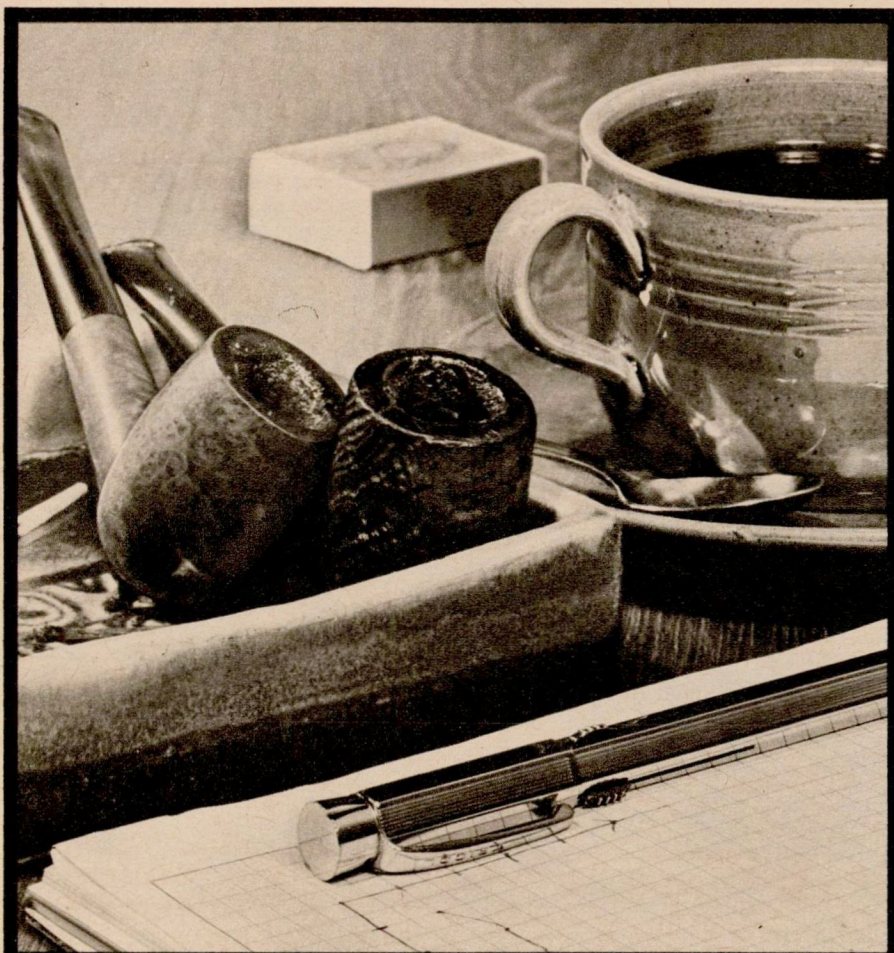
ODENSE
ØSTERBRO

VEJEN
ARNFREDSEJ V. HOVEDVEJ 1

AARHUS
VESTERBRO TORV

HOLSTEBRO
HØSTRUPSEJ 9

ÅLBORG
SKALBORG
HOBROVEJ



Primrose er tobakken for piberygere, der er kommet ud over begynderstadiet . . . !

I den første tid som piberyger er de fleste mænd tilbøjelige til at vælge en meget let tobak, men mange får efterhånden smag for noget fyldigere, mere krydret og aromatisk. Men ikke nødvendigvis stærkt! For dem er Primrose den ideelle tobak.

Hvert drag af piben fylder munden med velsmag. Ja, god piberygning er en nydelse, der overgår alle andre former for tobaksrygning. Prøv selv Primrose i dag – det er ikke uden grund, at Primrose er blevet de erfarne piberygeres tobak.



SKANDINAVISK TOBAKSKOMPAGNI

DANMARKS STØRSTE SLUGT

Fortsat fra side 18.

hovedparten af Grejsdalens forstadsbebyggelse. En fornem undtagelse bør dog nævnes: *Grejsdalens nye kirke*, der i meget traditionel form rejser sig på dalens vestskråning. Et på én gang dristigt og diskret stykke arkitektur, der i den grad smelter sammen med den omgivende skovbevoksning, at man udmærket kan køre flere gange forbi kirken uden i det hele taget at få øje på den!

Grejsdalens planløse forstadsbebyggelse er af ret gammel dato. Da det i slutningen af 1920'erne blev klart, at de uberørte naturværdier i dalen nu måtte beskyttes, var bebyggelsen allerede trængt så langt frem, at det gennem en fredning i 1929 kun var muligt at bevare den øvre del af dalen. Det drejer sig om et cirka 250 ha stort område, der i store træk omfatter dalstrækningen mellem hovedvej 18 til det sted, hvor åen knækker mod syd. På store dele af den videre strækning mod byen er byggemulighederne dog under en sådan kontrol, at også her skulle der være stoppet for en hæmningsløs udnyttelse.

Derfor fremtræder hovedparten af Grejsdalen stadig som et af vort lands smukkeste udflugtsmål – et lille stykke koncentreret alpelandskab, som indbyder til at lade bilen stå og trave til fods ad de stier og småveje, som – bl. a. takket være fredningen – står åbne for offentligheden.

ER man bange for at slide sko-såler – nuvel, så kørs ad følgende rute: fra Vejle ad landevejen til Vonge igennem Grejsdalen. Cirka 4 km fra Vejle drejes ad en „bjergvej“ til Hover. Her følges hovedvej 18 i retning mod Jellinge, til landevejen krydser Grejs å ved Lerbæk mølle. En skovvej fører nu til højre gennem det store, fredede område, og man når ad denne pany frem til Vejle-Vonge landevejen; drej til højre her, og lidt efter er man atter tilbage i Grejsdalen.

Ved Grejs Mølle fører en ny „bjergvej“ til landsbyen Grejs. Dette ejendommelige navn har intet at gøre med det tyske ord „Greis“ (olding), hvilket man undertiden hører fortalt, men kommer af det olddanske ord *græsi*, der betyder græsbevokset areal. Hvor denne „bjergvej“ efter mange slyng forlader skoven, ser man nogle ejendommelige klippeformationer. De er dannet ved, at nedslivende regnvand har „forkalket“ sandet.

Ad denne rute kan selv den travle bilist få et godt indtryk af en af de få danske egne, der nok kan gøre krav på betegnelsen „bjerg-egn“. Selv om også de eneste klipper her er de netop omtalte kalkstens-dannelser!

KUN DET BEDSTE ER GODT NOK I U-LANDS-ARBEJDET

Andelsfolk i den industrialiserede del af verden synes vel ofte, at de i deres eget land står over for ganske alvorlige problemer. Men de er – hvis jeg må have lov at sige det – temmelig ubetydelige sammenlignet med alle de tekniske, økonomiske og sociale vanskeligheder, som de fremvoksende andelsforetagender møder i u-landene.

Med denne bemærkning lagde formanden for det internationale andelsforbund, ICA, svenskeren *Mauritz Bonow*, op til drøftelsen af et af de vigtige punkter på dagsordenen for den nyligt afsluttede internationale andelskongress i Wien: bistand til andelsbevægelsen i de nye lande.

Både dr. Bonow og andre talere fremhævede, at det, andelsbevægelsen først og fremmest kan hjælpe u-landene med, og det, som kun andelsbevægelsen kan stille til rådighed, er *viden og erfaring* om, hvorledes man opbygger effektive og slagkraftige andelsforetagender. Hverken regeringer eller internationale hjælpeorganisationer kan yde virkelig bistand hertil uden at ty til det fond af praktiske erfaringer, som gennem mange årtier er blevet opsamlet indenfor de forskellige grene af andelsbevægelsen i de gamle lande, sagde Bonow. En kombination af denne viden med finansiell hjælp fra regeringer og internationale fonds er derfor den nødvendige forudsætning for, at kooperative udviklingsprojekter i u-landene kan få virkelig betydning.

ICA's rolle i denne forbindelse vil navnlig blive at fungere som en international informations- og koordinationscentral i spørgsmål vedrørende teknisk bistand til kooperative udviklingsprojekter. Man skal her samle oplysning om alle tidligere og igangværende hjælpeprogrammer, udarbejde oversigter over planlagte foretagender, hjælpe med instruktion af specialister, som skal sendes ud, formidle international bistand til projekter, som ellers gennemføres af et enkelt lands andelsbevægelse, holde kontakt med FN og andre verdensomspændende bistandsorganisationer o. s. v.

Men selv om denne opgave indskrænker sig til at etablere et slags samlebandssystem for den kooperative hjælpevirksomhed overfor ulandene, kræver den betydelige penge-

Det største problem er at skaffe kvalificerede medarbejdere og at skaffe dem frihed til deltagelse i bistandsprojekter.

midler, og for at skaffe disse midler frem besluttede kongressen i en enstemmig vedtaget resolution at henstille til andelsforeningerne i de enkelte medlemslande at yde et beløb specielt til denne opgave, svarende til 10 pct. af, hvad de pågældende organisationer alt i alt afsætter til ulands-arbejde.

Det fremgik imidlertid af indlæggene på kongressen, at det vanskeligste problem i forbindelse med bistand til u-landenes andelsbevægelse ikke er pengene, men at skaffe egnede medarbejdere.

– Man står her over for en meget følelig begrænsning – og en begrænsning, som andelsorganisationerne selv i vid udstrækning har ansvaret for, sagde den danske deltager i debatten, kontorchef *Aage Bo*, FDB's oplysningsafdeling. Det har i mange tilfælde vist sig uhyre vanskeligt eller rent ud umuligt at få frigjort kvalificerede folk til en kooperativ u-lands-opgave, selv om den organisation, hvori de er ansat, i princippet går ind for en udvidet indsats på dette område. Her foreligger et problem, som deltagere i denne kongres har muligheden for at løse, dersom vi mener det virkelig alvorligt med vore resolutioner om kooperative bistandsydelser.

ICA's direktør, *W. G. Alexander*, understregede vigtigheden af dette spørgsmål. – Hvis vi ikke mener at kunne afse personer, der repræsenterer det bedste, vi kan yde, må vi revidere vor planlægning, indtil det bliver muligt, sagde han. En hvilken som helst ringere løsning vil føre til, at vitale opgaver ikke behandles tilfredsstillende. Vi bliver måske nødt til at finde ud af, hvordan vi opbygger en reserve af trænedte personer til dette arbejde.

En canadisk delegeret, dr. *Laidlaw*, sagde, at det, der er behov for, er flere unge og energiske folk til det praktiske arbejde i marken, men færre generaler, teoretikere og statsmænd, der slår om sig med gode råd. En af *Tanzanias* delegerede, *W. R. Kapinga*, tilføjede, at u-lands-arbejdet heller ikke har brug for medarbejdere, som tror, de skal på ferieophold.

Samtidig med, at man drøftede problemer som disse og andre vanskeligheder, fremhævedes fra alle sider betydningen af støtte til u-landenes andelsbevægelse og behovet for en hurtig indsats. – Må jeg minde kongressen om, at sulten vandrer hurtigt, sagde en taler fra *Pakistan*.

Der findes LYSBRO redskaber til ethvert formål – kvalitetsprodukter med stor slid- og brudstyrke. Med LYSBRO i hånden bliver arbejdet en leg. Se efter LYSBRO-mærket, det kendte Himmelsbjergtårn, når De køber værktøj. – Det er DERES garanti for kvalitet.



Lysbro
- jordens bedste



der er masser af arbejdskraft i en

Lysbro

spade

LYSBRO FABRIKER · SILKEBORG · TELF. (0681) *310



BYGGESÆT

TIL EN SMUK OG HENSIGTSMÆSSIG CAR-PORT

Nu skal vi tænke på bilens beskyttelse mod vinterkulden. Med TECTUM's byggesæt kan De nemt selv skabe en moderne car-port. TECTUM leverer de vedligeholdelsesfri materialer: Tryk-impregneret træ, belægningsplader af aluminium og alle nødvendige bolte, søm m. m.

Til TECTUM's byggesæt hører også et rummeligt redskabsrum, der kan tilbygges car-porten straks eller senere.

| | |
|----------------------------------------|-------------|
| Car-port, incl. OMS | kr. 843,75 |
| Redskabsrum, incl. OMS | kr. 1181,25 |
| Car-port + redskabsrum incl. OMS | kr. 1980,00 |

Send kuponen idag til TECTUM, Roskildevej 29, Albertslund.

TECTUM

Ja, send mig straks GRATIS den illustrerede brochure over TECTUM's byggesæt til car-port og redskabsrum.

Navn: _____

Adresse: _____

By (postdistrikt): _____

MED SVENDBORG SOM HAVN - EN EUROPÆER VENDTE HJEM

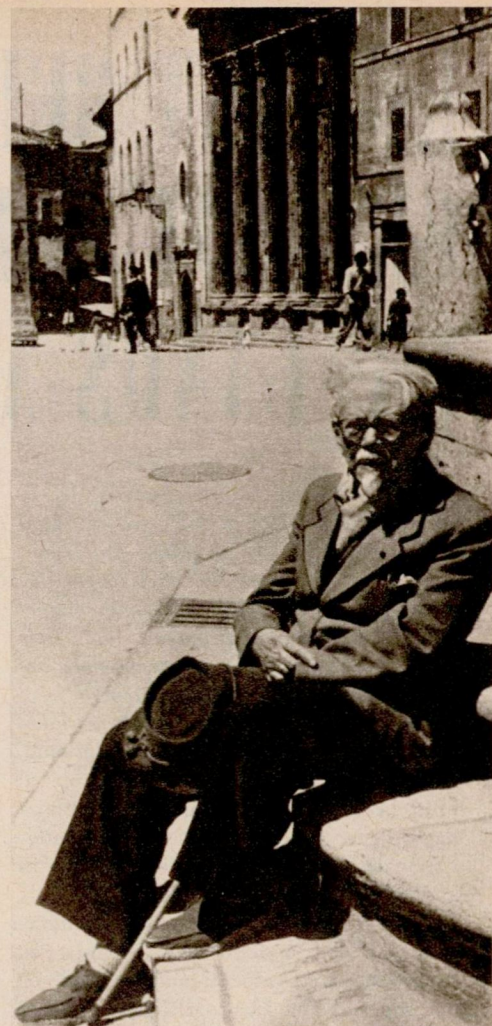
*Her var legen og barndomslykken,
her sad mor med sin bog i skyggen.*

Et halvt århundrede senere længtes Johannes Jørgensen fra Assisi tilbage mod sin drengetids sommerdage i havens lysthus, når kaffebordet var dækket under hylden. Han var da en moden mand og en anerkendt skribent ude i Europa, men han måtte skrive om „hele denne ferielykke, der var så dyb og ren og stille som den blå himmel over de gamle træer og de røde tage rundtom – den og længslen efter den blev en grundtone i mit liv, måske den dybeste – det blev den hjemve, som førte mig tilbage fra selv de vildeste veje. Aldrig har jeg vist følt mig lykkelig uden for hin gamle provins – og kun, hvor jeg genfinder den, er jeg rigtig hjemme ...“

MEN før Johannes Jørgensen formåede at glæde sig over jævne, ægte værdier, måtte han gennemleve mange sjælelige kriser og lide flere nederlag. Som 16-årig forlod han Svendborg for at tage studentereksamen i København. Hans fødeby havde dengang ikke noget gymnasium. Den begavede dreng, der allerede som 14-årig havde interesseret sig for den klassiske litteratur i sin onkel Jørgens bogsamling, fik friplads på et gymnasium på Nørrebro og et billigt logi på Kristianshavn. Fra 1882 til 84 klarede han sig da på egen hånd i hovedstaden.

Da Johannes havde været elev gennem tre måneder i det københavnske gymnasium, formulerede han sin erfaring i tre latinske ord: *Sustineo, ergo sum* (Jeg lider, altså er jeg til). Han led, fordi kammeraterne havde fortalt ham, at han var grim. Det havde han aldrig før tænkt på, og den jævnaldrende pige, han i al uskyldighed sværmede for i Svendborg, syntes heller ikke at have følt sig frastødt af hans udseende. Men af Jørgensens erindringsbøger forstår man, at kammeraternes hånende omtale af hans person, hans navn, som i modsætning til de andres endte på -sen, og hans umoderne tøj gav ham adskillige kvaler. Man kommer til at tænke på en anden berømt fynbo, som blev kanøflet, men som også var overbevist om, at han havde en særlig livsopgave. Johannes Jørgensen ønskede ikke slet så bevidst som H. C. Andersen at blive berømt, men efter en af disse bitre dage under spottens piskeslag rettede han en bøn til den „store verdensånd, vor fader i himlene“ om at give ham et hverv og om at fornedre dem, der har indtaget de høje pladser!

Johannes Jørgensen gør selv opmærksom på, at ved den lejlighed viste han sig som underklassebarnet, der ville påkalde hævnens gud, men at han iøvrigt straks indså sin fejltagelse og skammede sig over sin hævntrøst. Han var da næppe fyldt sytten og havde endnu ingen venner i den fremmede by. I denne situation, ensom og bevæget af længsel efter barndommens by, opdagede han sit digteriske talent. Han begyndte at skrive vers. Han forskansede sig bag bøger, idet han opstillede en imponerende liste over alle de emner, han ville studere. Han fablede om at finde de vises sten.



*Johannes Jørgensen
fotograferet i italienske omgivelser kort før hjem-
rejsen til Svendborg.*

VI HAR sømandssind, de fleste af os – i hvert fald har jeg det – og det hænger måske sammen med, at vi engang havde et større fædreland, skrev Johannes Jørgensen i nogle betragtninger over dansk folkekarakter. Han henviste til, at i vikingetiden regnedes det for en vanære at være en „hjemmemand“, og hævdede, at det ligger naturligt for danskere at rejse ud i den større verden.

Denne skipperson fra Svendborg var i mange år en rejsende og hvileløs mand, men to byer drog ham som magnetpoler og fastholdt ham, den gamle italienske kulturby Assisi og fødebyen Svendborg. Begge byer udnævnte ham til æresborger.

Johannes Jørgensen kom til verden i Fruestræde i Svendborg den 6. november 1866. Forældre var skibsfører Jørgen Christian Jørgensen og hans hustru Marie Elisabeth, to mennesker hvis karaktertræk tydeligt ses aftegnet i sønnens personlighed. Skibsfører Jørgensen af gammel sømandsslægt fra Thurø befandt sig bedst på havene, og når han nu og da kom hjem med gaver fra det fjerne, formåede han ikke at vinde sine fem børns fortrolighed.

Moderen var en stilfærdig og begavet kvinde, der holdt sammen på børneflokken og havde en varende indflydelse på den. Gang på gang har Johannes Jørgensen hyldet hende i sin digtning, og hun er den centrale skikkelse i hans erindringsbillede fra barndomsårene. Når han senere skrev om den lille have bag huset, stod den for ham som et paradis, han havde mistet:

I ÅRENE omkring århundredskiftet rejste Johannes Jørgensen meget. Han holdt foredrag ved udenlandske læreanstalter, og han samlede stof til sine artikler. Hans første lille digtsamling var kommet i 1887. Flere fulgte i de følgende år, og fra århundredets begyndelse indledte han arbejdet med sine store helgen-skildringer. Forfatterskabet omfatter langt over hundrede titler, og hertil kommer de bøger, han oversatte til dansk. Johannes Jørgensens arbejdsomhed var ubestridelig. Han blev ved at skrive, til han var næsten 90 år.

Der var flere årsager til, at denne danske digter, som aldrig skjulte sine inderlige følelser for hjemlandet, og som blev en af det danske sprogs mestre, foretrak at leve i udlændighed så længe. Det er forståeligt, at Johannes Jørgensen i årene efter bruddet med sine venners livsopfattelse følte sig mere hjemme i et andet åndeligt klima, men man skal også lægge mærke til, hvad han skrev senere, da den gamle strid mellem dem var ved at være glemmt. Han havde valgt at være en dansk digter bosat i Assisi og hjemme i Europa: „Ikke for intet tilhørte vi jo fra vor fødsel den bevægelse, som havde mange navne, men hvoraf vi foretrak ét – vi var (og kaldte os gerne) *europæere*. Vi følte os – som Georg Brandes engang havde bemærket det – som borgere i en stor åndens republik, der begyndte ved Atlanterhavet og endte et sted inde i de russiske stepper“. Senere i samme bog (breve fra Assisi) nævnte Jørgensen, at man jo så med anerkendelse på, at H. N. Andersen sendte sine skibe til Østen, og det kunne da ikke være ringere, at også andre danske viste flaget ude i Europa.

Den udlændighed, Johannes Jørgensen havde valgt, indfrie dog mere end hans ønske om at være europæer. En bestemmende magt i hans liv var længslen. Han længtes mod fortiden og mod steder, han havde forladt. En af hans venner sagde til ham, at han altid levede i sine minder. Men han længtes også ud til andre egne, til lande „bag alle de blå bjerge“ (titlen på en af hans bøger). Hans lange liv fik sine skiftende retninger af hans udve og hjemve. Et af de enkleste udtryk for længslen mod den varige lykke findes i et digt, han skrev som 75-årig, versene om Fagerø. Digteren ser en lille ø langt ude i havet og spørger en fisker, hvad den hedder. Fiskeren svarer, at man kalder den Fagerø, men at ingen har besøgt den, skønt de ofte havde lyst til at sejle derud. Sidste vers lyder:

*Vi sender en hilsen: „Vi ses igen!“
ud over den brusende sø.*

*Der er altid en ø, hvor man aldrig når hen,
og vi kalder den Fagerø.*

Ført af denne længsel efter det uopnåelige rejste Johannes Jørgensen ud, vendte hjem til kortere ophold i Danmark, rejste ud, vendte atter hjem. Hans digtning er ikke blot blevet til under disse vilkår, men på en måde også af disse vilkår.

DET var Assisi, som blev Johannes Jørgensens egentlige hjem gennem 40 år. Her blev han den agtede mand, som italienerne kaldte professore Giovanni Joergensen, og herfra sendte han sine manuskripter hjem til Danmark. Men i 1951, da han fyldte 85 år, besluttede han sig til at vende hjem. Svendborg tilbød sin æresborger bolig i barndomshjemmet, og her tilbragte digteren da sammen med sin hustru, Helena, de sidste år. Johannes Jørgensen døde i maj 1956, et halvt år før sin 90 års dag. I sin høje alderdom fik han mulighed for igen at besinde sig på de linier, han skrev med blikket rettet mod Svendborg Sund:

*Hvad end derude blev mit hverv, mit virke,
her fødtes alt, af dette syn er rundet
min udve og min længsel mod det blå.
Se, aftenblankt og gyldent ligger sundet,
og hvad jeg i det fremmede har vundet,
jeg ser som sejl i horisonten stå.*

Det var en yndlingstanke hos Johannes Jørgensen, og han nævnte den ofte, at et menneske kommer derhen, hvor det inderst inde ønsker at komme. Han mente, at det enkelte menneske er med til at forme sin egen skæbne gennem de mange valg, det stilles overfor. Hvis dette er rigtigt, betyder det, at Johannes Jørgensen styrede tilbage mod sin udgang, i åndelig forstand sin barndoms trygge tilværelse, i bogstavelig forstand sit barndomshjem. En europæer var vendt tilbage til den danske provins.

GUNNAR MARTIN NIELSEN.

calypso

**DEN NYE
AUTOMATISKE
KUGLEPEN**



**MED
REFILLS
I 8 FARVER
KR: 3 95**

ELEGANCE & FORNUFT på samme tid

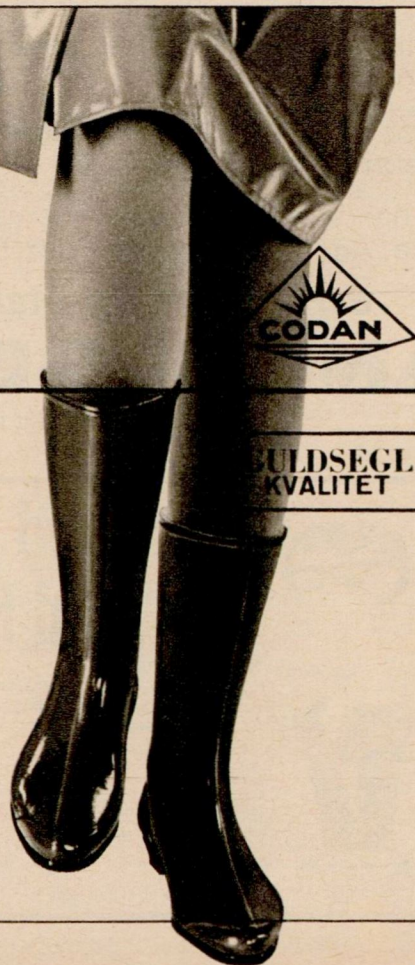
De er rigtigt og smart påklædt til regn og snesjap – i de moderne gummistøvler i italiensk facon. Langskafte røde støvler med skridsikker sål og lunt foer – også det helt rigtige til den »lille dame«! Dessin nr. 8536.

Str. 28-33 kr. 30,25
Str. 34-42 kr. 33,75

BRUGSEN

VI MODES I BRUGSEN OG FÅR DEL I DIVIDENDEN

Husk at købe Deres indlægssåler i Brugsen



**GULDSEGL
KVALITET**



sagt i al fortrolighed

Mit firma er moderne - nu bliver vores løn sat ind på bankkonto.

Det er en stor fordel. Jeg hæver til de faste udgifter og får rente af de penge, jeg lader blive stående i banken.

Jeg har selv bestemt, hvilken bank jeg vil bruge, og jeg valgte Andelsbanken, for der bliver man godt behandlet.

**Gør ligesom jeg - tal LØNKONTO med
ANDELSBANKEN**

230 afdelinger og kontorer



Sød Dem slank med Hermesetas

Kaffen (eller theen) smager som den skal, når De søder med Hermesetas. - Fremhæver den ægte aroma, derfor mest solgt! Fri for kalorier og skadelige kulhydrater.

Hermesetas Stærksød (blå)
- særlig økonomisk.

Schweizer fabrikat



FYLDTE SUPPER

Hvorfor glimrer de solide og gode kød- eller fiske-supper ved deres fravær på danske middagsborde? Skyldes det ikke husmødrenes fornemmelse af, at disse retter er indviklede og sene at lave? Og så naturligvis, at „vor far“ ikke kender den slags mad. Hans mod på at spise noget, han ikke er vant til, har jo aldrig været bemærkelsesværdigt.

Men prøv engang disse to supper, som Karen Kok og prøvekokkenet er begejstret for. Det er en smal sag at tilberede dem, også for den mindre kyndige. Og de smager herligt. Mon ikke den unge husmor vil finde dem som skabt til små gæstebud? De serveres med et lækkert bagt brød (se opskriften) og bagefter ost og en dessert. Dermed har hun hurtigt og uden store udgifter en utraditionel middag eller en natmat, som hun vil høste laurbær for. Opskrifterne er til fire-seks personer. *God appetit.*

FIN FISKESUPPE

50 g margarine. ¼-½ selleri i terninger. 2 porrer i skiver. ¼ tsk karry. 6 spsk mel. 1½ liter vand. 2 dl fløde. ¼ laurbærblad. 1 tsk dild. 1 knsp merian. 3-4 tsk salt. 1 ds muslinger. 1 stor pk Danefrost rødspættefiletter eller ¼ kg ikke-frosne.

Margarinen smeltes. Selleri, porrer og karry svitses heri. Melet drysses over. Vand, fløde, muslingevand og krydderier tilsættes. Suppen koger et par minutter. De hele muslinger og rødspættefiletterne, der er skåret i tykke strimler, tilsættes. Suppen varmes godt igennem uden at koge, til fisken er kogt. Serveres med

KARRYBRØD

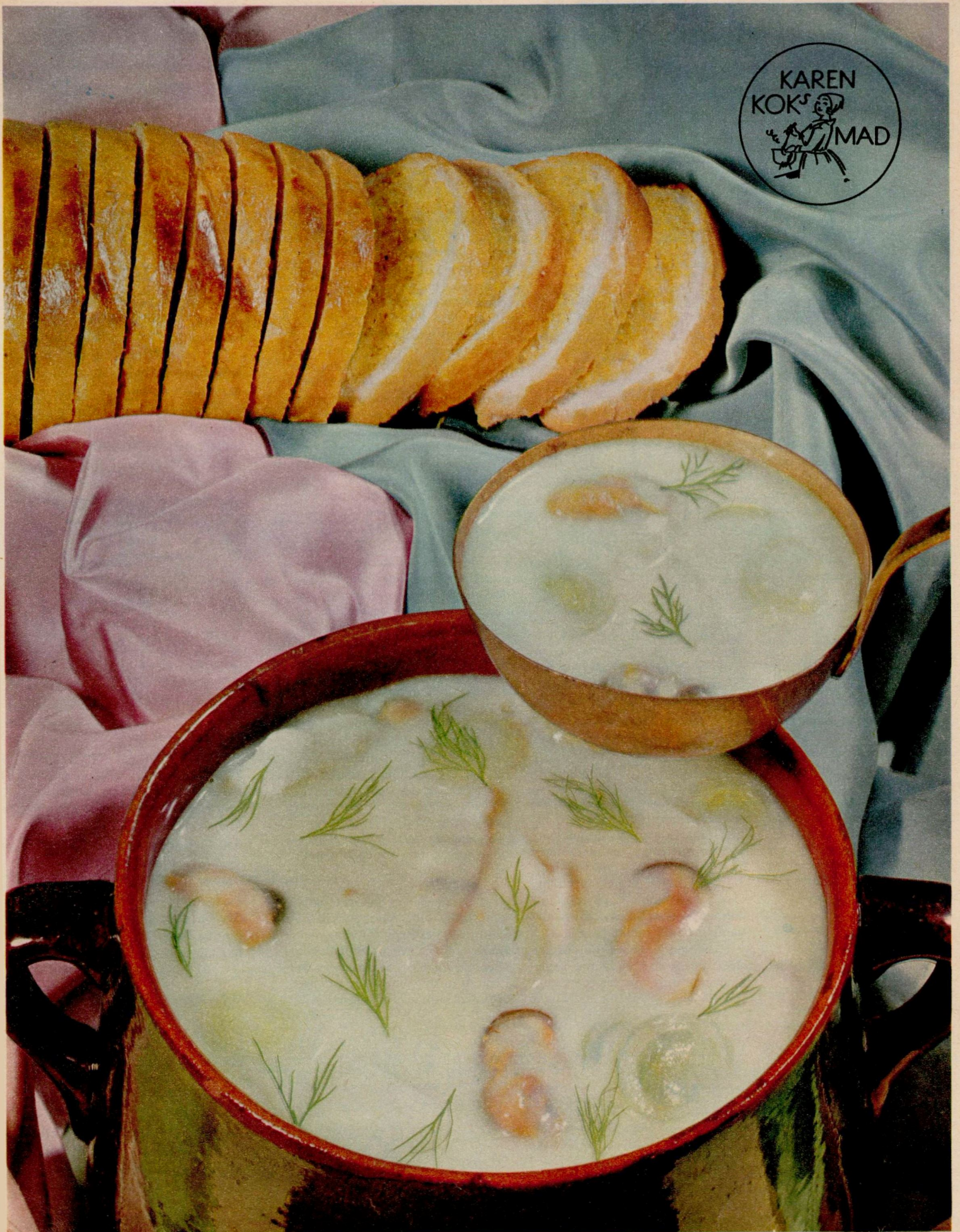
1 franskbrød. 75 g smør. ¼ tsk karry.

Franskbrødet skæres i skiver, men ikke helt igennem. Smør og karry røres sammen og stryges med en kniv mellem skiverne. Brødet ristes i ovnen ca. 10 minutter ved god varme (200°). Brødet sættes helt på bordet, eller også skæres skiverne helt igennem inden brødet lægges på et træbræt. Når det bagte brøds krydderier varieres med f. eks. tørret dild, hvidløgssalt eller reven ost, kan brødet gives til andre supper, hvortil karrysmagen ikke passer. I stedet for brødet kan olieristede franskbrødsterninger bruges. De kan også drysses med hvidløgssalt eller med reven ost.

GULLASCHSUPPE

50 g margarine. 50 g bacon. 1 pk Danefrost gullaschkød eller ca. 500 g ikke-frosset oksekød. 4-5 løg, skåret i tynde både. 2-3 porrer skåret i tynde ringe. 3-4 gulerødder skåret i skiver. ¼ selleri skåret i terninger. Evt. 1 persillerod eller pastinak. 1 rød eller grøn peber skåret i ringe. 1 spsk paprika. ½ tsk kommen. ¼ tsk hvidløgssalt. 1 spsk salt. 3 tomater eller ½ dl tomatpure. 2 liter vand. 1 lille dåse cocktailpølser. 1 pk Danefrost mellemfine ærter.

Margarinen smeltes. Bacon skæres i terninger og svitses heri. Det optøede eller ikke-frosne gullaschkød og grøntsagerne svitses med. Krydderier, flåede tomatbåde, vand og væde fra cocktailpølserne tilsættes. Småsnurrer under låg til kødet er mørt, cirka trekvart time. Cocktailpølser og de frosne ærter varmes til sidst i suppen.



forbruger nyt

redigeret af Bodil M. Begtrup

KÆMP med børste og pasta

TANDLÆGER og ernæringsfolk har i årevis tryglet os om at spise mindre sukker, mindre kiks, kager, blødt brød og slik. De har gjort det så længe og så forgæves, at de snart er ved at opgive ævred, skriver det norske blad *Forbrugerrapport* i en artikel om norske tænder, hvis tilstand viser sig at være ikke et hak bedre end vores.

Eksperterne holder nok ud alligevel, men kampen må tages op på flere fronter. *Rigtigt sammen-sat* kost med groft brød, rå grøntsager og frugt, der giver tænderne noget at arbejde med, *er af grundlæggende betydning* for tændernes sundhed. Men tandbørstning er også vigtig. Tandlægerne ser helst, at tænderne børstes ikke alene *aften og morgen*, men efter *hvert måltid*. Hvis tandbørsten ikke er ved hånden, så brug tungen og skyl munden med vand, lyder parolen.

Den *rigtige* tandbørste og den *rigtige* tandpasta er gode våben mod caries, ikke mindst når tænderne er angrebne, *men de gør det ikke alene*, det er kosten og spar-på-søde-sager der er det primære.

Den rigtige tandbørste

skal have et kort ikke for bredt hoved. Børsterne må ikke sidde for tæt, og de skal være smidige og have en passende hårdhed.

Nylonbørster fremstilles nu i kvaliteter, der kommer fuldt på højde med naturbørsterne og har den fordel, at de er nemmere at holde rene, er mere slidstærke og billigere.

Brugsens *Majorette* tandbørste til den yderst billige pris af 1,15 og *Tandex nr. 19* til 3 kroner er begge nylontandbørster med slebne børstespidser, og børstehovedet er formet, som det er anbefalet af sagkunds-kaben.

Tandex nr. 19 er stærkere end Majorette. Den har svunget skaft,



som gør det lettere at børste tænderne effektivt. Børsterne er lidt stivere end Majorettes. *Majorette* er trods sin pris fortrinlig, og den foretrækkes af mange, som ønsker en blødere børste.

Børnetandbørster

Tandex nr. 9 (skolemodel) er formet efter de krav, der stilles til en børnetandbørste, og kvaliteten er den samme som i Tandex nr. 19. Ifølge *Forbrugerrapport*s artikel om tænder er der ingen grund til at børste småbørns tænder, før kindtænderne er fremme. Der advares mod at gå for radikalt til værks, for ikke at skabe modvilje mod tandbørstning.

Hvis mindre børn holdes fra slik, kager, kiks og andre tandklæbende ting er tandbørstning ikke så vigtig, som når de bliver

større og desværre får alle disse ting. Spar børnenes tænder så længe som muligt. Når de ikke får søde sager, savner de dem heller ikke, men er fuldt så glade for en rå gulerod, for rå frugt og groft brød.

Hvorfor fluor?

For mange år siden opdagede man, at caries (huller i tænder) var mindre udbredt i områder, hvor drikkevandet indeholder en vis mængde *fluor*. Der er udført og udføres stadig mange forsøg med fluor-tilsætning til drikkevand, fødemidler og tandpasta, og forsøgene fortsætter. I Schweiz tilsættes med godt resultat fluor til salt og mælk.

Fluorens virkning består efter alt at dømme i, at tændernes emalje gennem fluorbehandling hærdes, og derved bliver mere modstandsdygtige mod de syrer (især mælkesyre), der dannes i tændernes belægninger, og som ætser emaljen og baner vejen for cariesangreb. Det er tandbørstningens opgave at fjerne disse belægninger så hurtigt og effektivt som muligt efter måltiderne.

Pepita fluor er FDBs tandpasta fremstillet på Vibyfabrikkerne. Foruden fluorindholdet har *Pepita fluor* den gode egenskab, at den ikke giver *slibeskader* på tandhalsene, og alligevel har en renseevne fuldt på højde med andre tandpastaers. Dertil kommer dens friske og behagelige smag, og at den er drojere og billigere end tilsvarende tandpastaer.

Pepita fluor fås med 52 g til 1,98, med 100 g til 2,98 og med 140 g til 3,48. Regnes prisen ud pr. gram koster den mindste tube ca. 3,8 øre pr. gram, den næststørste 3 øre og den største ca. 2,5 øre pr. gram. Prisforskellen fremkommer ved, at emballage og salgsomkostninger er så nogenlunde de samme på en lille som på en stor tube.

Loven kræver, at der står *gram-vægt* på tandpasta og ikke *rumfang*, som ville være rigtigere. Sammenlignes *Pepita*tuberne med andre tuber uden emballagen (den kan narre), vil man se, at *Pepitafluor*tuben er større end andre med samme vægtangivelse.



Om strikkepinde-mål

I *Samvirke* nr. 6 klagede en læser over, hvor vanskeligt det var at holde rede på rundstrikkepinde og strømpestrikkepinde, fordi de ikke var mærket med nummer. Ca. 50 læsere er ilet til hjælp med gode råd. De fleste anbefaler det her afbildede strikkepindemål eller en aluminiumsplade med nummererede huller. Begge koster ca. en kroners penge og fås i magasinernes garnafdelinger eller i garnbutiker, men *ikke* i Brugsen.

Mange laver selv en nummerplade af et stift stykke plast, som hules med en glødende strikkepind.



Vi fik også brev om, at rundstrikkepinde kan fås med indpræget nummer, og det har foranlediget, at der igen er rettet henvendelse til Brugsens leverandør af strikkepinde, som hævdede, at det er teknisk umuligt at nummerere rundstrikkepinde.

Som man ser, har forbrugerinitiativ sin betydning. Vi håber snart at få nummererede strikkepinde i Brugsen. Tak til alle, som har ulejliget sig med at skrive.

Makrelsalat

Fru L. Andersen, Frederiksberg, har spurgt om, hvorfor *Karen Koks makrelsalat* ikke er blandet, så man selv skal have ulejlighed med at gøre det. FDBs salatfabrik svarer, at man hellere end gerne ville blande makrelsalaten på fabrikken, da det komplicerer produktionen først at skulle fylde makrel (håndfylde) i salatbægeret og derefter mayonaisen. Men makrelsalat er en af de få salater, forbrugerne ønsker ublandet, og det skyldes ganske





som er brevets årsag. Det må indrømmes, at langt den overvejende del af indkøbene lægges i husmødrenes hænder – derfor kan ligeretten få lidt slagside, men nye tider ligger forude – reklamen skal nok sørge for, at de følges op – med rabat.

Vi sender E. Buhl-Mortensen (hr., fru eller frøken?), Vejen, 35 kr. for det sjove spørgsmål.

Vi har det



Kan det ikke lade sig gøre at pakke Kamilleblomster i breve ligesom anden te. Det ville være så langt nemmere, og man blev også fri for det fine blomsterstøv, der flyder rundt i koppen. Jeg ville bruge meget mere kamillete, når familien er forkølet, end jeg gør nu, hvis jeg kunne få den i breve. Ebba Müller, Vemmelv.

Brugsen har eller kan skaffe kamillete i pakker med 10 breve til 1,35 (ordrenr. 10 40 18). De har ganske ret, det er både nemmere og bedre med kamilleblomster i breve, og prisforskellen er ubetydelig.

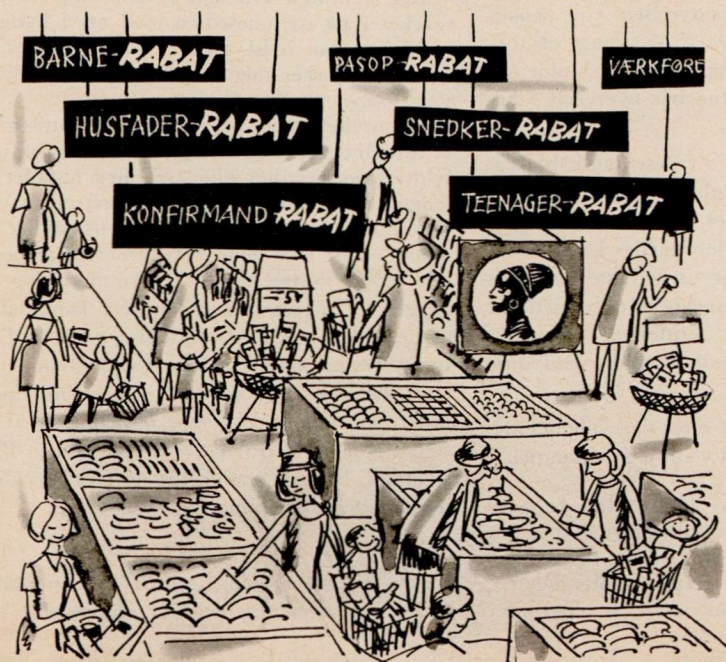
enkelt, at synsindtrykket her spiller en afgørende rolle.

Forbruger-Nyt kan tilføje, at makrelsalat smager dejligt, men køn er den jo ikke, når den er blandet, og vi tror også, at det har en vis betydning for forbrugerne, at de kan se, hvor meget salat og mayonnaise der er i bager eller pose. Det er jo makrellen, der er den dyreste bestanddel af salaten.

Ligeret

Er Brugsen ikke et demokratisk foretagende med ligeret for begge køn? Gennem længere tid har der eksisteret en speciel *Husmorrabat*. Hvornår bliver den afløst af en *Husfærrabat*? Hvorfor skal vi ikke-husmødre udelukkes fra rabat. Husmorrabatten er nok et snedigt påfund af mænd, der ikke gider gå i Brugsen, mener E. Buhl-Mortensen, Vejen.

Vore reklamefolk, der ikke sådan lader sig slå ud, fortæller, at der har allerede været mandfolke-rabat, havejerrabat, nyhedsrabat, introduktionsrabat og jubilæumsrabat foruden den husmorrabat,



gode ideer

CHOKO FLAKES er en af Koldingfabrikkernes gode ideer. Vi spår den succes, for den er en af disse små, praktiske lettelser, vi sætter så megen pris på. *Choko Flakes* er småskåren chokolade, tænkt som pynt på lagkager, på henkogt frugt, som fyld i småkagedeje, i flødeskumsdesserter, fromager, i frugtsalater, kort sagt Choko Flakes forhøjer kager og desserters smag og udseende. De fås i poser med 50 g til 95 øre, og en pose rækker langt. Tænk, hvor tit man snyder for det lille drys chokolade, der netop giver prikken over i'et, fordi – ja, fordi det er så besværligt at finde chokoladen frem og snitte den i småbidder. Nu er det blot at huske at have et par poser i huset.



HYBENSUPPE på dåse er også en af de gode ideer, vi bør værdsætte. Brugsens *Winner* hybensuppe kommer fra Sverrig, for dér har de hyben i tonsvis. Den har den skønneste farve, en meget fin konsistens og en liflig smag. At der også er så meget c-vitamin i en portion, at vi er godt dækket ind, den dag hybensuppen sættes på bordet, gør den jo ikke ringere. Hybensuppe kan serveres varm eller kold, hverdagsagtig med tvebakker og festlig med kammerjunker, mandelflager og flødeskum. Den kan ufortyndet hældes over en portion vanilleis – eventuelt pyntet med ristede mandelflager. Det er en fin fornøjelse af dessertis. Hvad der også smager godt er et par spiseskefulde ufortyndet hybensuppe i en portion ymer. Winner hybensuppe fås i dåser med 330 g til 1,98 og med 550 g til 2,98. Til suppe fortyndes dåsens indhold med 1-1½ dåse vand. Til ældre og småbørn samt folk med sarte maver, som kan have vanskeligt ved at få dækket det daglige c-vitaminbehov, er hybensuppe ideel.



CAMFERINE på toilethylden er en idé, der ikke må gå i glemmebogen. Utallige breve har *Forbruger-Nyt* fået om Camferinens gode egenskaber, vi takker for dem og er glade for dem. Camferine er oprindelig tænkt som hudcreme, når vinterens kulde og blæst sætter ind og „rubber“ huden i ansigtet og på hænderne, eller når frosten har bidt for hårdt i ører, hænder og fødder. Men skal vi tro vore læsere, så er Camferine god for mange andre ting. Cremen heler revner og rifter, den blødgør hård hud på fødder og albuer og i barbede næver. Myggestik og solskoldethed lindres med Camferine, og ømme ben og fødder stimuleres med en Camferinemassage.

Camferine lugter af kamfer, fordi der er kamfer i den. Nogle kan lide kamferlugten og andre ikke, men den kan ikke genere, for få sekunder efter at Camferinen er gnedet ind i huden, er kamferlugten forsvundet. Camferine fås i almindelig tubestørrelse til 3,65 og i kæmpetube til 7,65. Vi er blevet spurgt om, hvorfor Camferine ikke mere kan fås i krukke. Svaret er, af tuben er en bedre emballage for Camferine, fordi denne indeholder en del letfordampelige bestanddele. En krukkes overflade er meget stor (i forhold til tubens), og fordampningen sker derfor temmeligt hurtigt i krukken med det resultat, at cremen får en tykkere konsistens, bliver vanskeligere at smøre ud og bliver mindre økonomisk i brug. Tuber er netop på grund af den lille overflade i mange tilfælde bedre emballage end krukke. Som eksempel kan nævnes *skocreme*, der i stigende grad forhandles i tuber, fordi disse beskytter skocremen langt bedre end dåser med den store overflade.



Væk med håndsoprækning og automatisk genvalg

HVORDAN kan medlemsindflydelsen sikres og bevares under den omstillingsproces fra mange små samarbejdende virksomheder til store fælles foretagender, som andelsbevægelsen må gennemløbe, hvis den konkurrencemæssigt skal holde sig på højde med de store erhvervskoncentrationer i fremtidens samfund?

Udviklingen er jo ikke til at tage fejl af. Den flytter i højere og højere grad tyngdepunktet for de afgørende beslutninger fra det lokale plan over til den centrale ledelse – og det gælder samtlige forgreninger af andelsbevægelsen. Det store spørgsmål er, hvordan medlems-kontakten og -aktiviteten jævnsides hermed skal udbygges og befæstes, således at den demokratiske linje holdes i hævd.

Som omtalt i et tidligere nummer af Samvirke, var dette spørgsmål et af de centrale emner på den nylig afholdte andelskongres i København. Dels blev emnet indgående belyst i et foredrag af professor P. Nyboe Andersen (som Samvirke har gengivet i referat i nr. 17) dels blev det taget op til behandling i en foreløbig betænkning, afgivet af et specialudvalg, nedsat af Andelsudvalget og bestående af mejerikonsulent Sigurd Nielsen, konsulent H. Mortensen (Andelsgrovvarehandelen), cand. oec. A. Albrechtsen, (slakterierne), samt sekretariatchef Clemens Pedersen og kontorchef Kr. Lund-Jensen fra Andelsudvalget.

Dette udvalg har haft til opgave at kulegrave de vedtægtsmæssige problemer, som trænger sig på ved sammenslutningen af lokale andelsforeninger til større enheder – en opgave, der vil blive fortsat i en senere betænkning.

Skarp kritik af de gængse valgformer

Der rejses dog allerede i det første afsnit af betænkningen en skarp kritik af de gængse valgformer i andelsforeningerne. Valget af folk til ledende poster i vore andelsforeninger har alt for ofte tilfældighedernes karakter, konstateres det i betænkningen, og mange steder anvendes en valgteknik, som faktisk skaber de ringest mulige betingelser for, at forsamlingens vilje m.h.t. personvalg kan komme til udtryk.

I enhver forening er det naturligvis vigtigt at få valgt de rigtige folk til ledelse og andre tillidsposter. Men betydningen heraf manges, siges det videre, når man fra lokalforeninger af sognestørrelse går over til storforeninger, måske omfattende hele landet. Her må man jo af praktiske grunde næsten altid forlade det direkte demokrati til fordel for det indirekte, d.v.s. indskyde en eller anden form for repræsentantskab mellem enkeltmedlemmet og den øverste ledelse.

Valget af repræsentantskabsmedlemmer bliver da afgørende for medlemmernes kontaktmuligheder med bestyrelse og direktion. Det er i virkeligheden først og fremmest i dette valg, det enkelte medlems reelle indflydelse

ligger, når der er tale om foreninger i landsmålestok, idet færre og færre dispositioner kan sendes til afgørelse ved afstemning blandt medlemmerne.

De nu gængse valgmetoder er imidlertid behæftet med væsentlige svagheder. Udvalget nævner f. eks. den stærke tilbøjelighed til blot for nemheds skyld at foreslå *genvalg*, og tendensen til kun at foreslå netop så mange kandidater, at det svarer til antallet af ledige tillidsmandsposter, hvorved man undgår et egentligt valg. Hyppigt forekommende er også den situation, at en valgforsamling *uden forberedelse* må udpege kandidater, når en tillidsmand nægter at modtage genvalg. Det fører næsten altid til, at man vælger en af de *tilstedeværende*, og i det hele taget udnytter man for lidt at drage nye folk ind i arbejdet.

Hertil kommer mangler ved selve afstemningsteknikken, rent bortset fra, at den ofte er så forskellig fra forening til forening, at det svækker medlemmernes tillid til organisationerne.

5 gyldne regler

Svaghederne er naturligvis ikke lige fremtrædende overalt, men også hvor man har en valgteknik, som i den sognestore forening virker på forsvarlig eller måske endda hensigtsmæssig måde, vil en direkte overføring af systemet til det større selskab ofte være uforvarselig, fastslår vedtægtsudvalget.

Det stiller derefter selv en række forslag, bl. a. disse:

- * personvalg bør altid ske ved skriftlig afstemning
- * der bør være mulighed for at vælge en dirigent udenfor medlemskredsen
- * der bør være mulighed for at vælge ikke-medlemmer ind i bestyrelsen. Her tænkes på sagkyndige som jurister, økonomer og teknikere, men det bør dog være en absolut betingelse, at medlemmerne har overvægt i bestyrelsen
- * valg til bestyrelse, repræsentantskab o. l. bør foregå på grundlag af indsendte forslag, og det bør kræves, at et fastsat antal medlemmer støtter de foreslåedes kandidatur. Ved kravet om sådanne „stillerlister“ styrkes muligheden for, at personvalg er overvejede og diskuteret på forhånd. „Stillernes“ navne behøver ikke at være kendt af andre end dirigenten
- * selve valget bør ske efter den valgmetode, som illustreres med vedføjede eksempel.

Under den debat, der fulgte efter betænkningens forelæggelse, udtalte formanden for Jysk Andel gdr. Skak Jensen, at det er de folkevalgte repræsentanter i andelsforeningerne, som skal stikke de principielle retningslinjer

ud, og så må vi forlange af vore forretningsmæssige ledere, at de følger disse retningslinjer, mens de til gengæld bør have friest mulige vilkår for at administrere. Skak Jensen beklagede, at valgene ofte foregår alt for tilfældigt. Medlem af FDBs bestyrelse gdr. Skov Andersen, Vrå, indskærpede betydningen af, at valgmetoderne defineres tydeligt i vedtægterne, også i de lokale foreningers, helst ved at der gives dem bestemte typebetegnelser eller beskrivelser, som ikke er til at tage fejl af.

Forretningsf. Alfr. Kristensen, Nakskov Brugsf., efterlyste utraditionelle veje og metoder til fornyelse af medlemsaktiviteten og til fremme af medlemmernes indflydelse. Han fandt det nødvendigt stadig at bevare en divident stor nok til at opmuntre til medlemskab og gik ind for at gøre afstanden kortere for ungdommen til indflydelsesrige poster. Han indrømmede stordriftens fordele, men den har også mange ulemper, som vi bør analysere lige så grundigt som fordelene.

Ombudsmand for andelsbevægelsen

Forhandlingerne endte med, at forsamlingen godkendte den foreliggende betænkning, samtidig med at der fra udvalgets side blev givet løfte om, at der i den endelige – og udvidede – betænkning vil blive taget hensyn til de fremsatte synspunkter, samtidig med at nye problemer vil blive taget op til behandling. Bl. a. vil udvalget behandle spørgsmålet om en *ombudsmandsordning* indenfor andelsbevægelsens egen ramme. En sådan ordning er drøftet i England og Sverige som et middel til at betrygge enkeltmedlemmernes stilling og medindflydelse ikke mindst i de meget store foreninger.

UDVALGETS FORSLAG

I tilslutning til den betænkning vedr. valg, repræsentation og afstemningsmetoder, som omtales i ovenstående referat, var der udarbejdet forslag til en valgmetode, hvis anvendelse anbefales af udvalget.

Denne metode går ud på følgende:

Der stemmes skriftligt. Hver enkelt vælger markerer på stemmesedlen med nr. 1 hvilken kandidat, han helst ønsker valgt, med nr. 2 hvem han ønsker valgt, dersom nr. 1 ikke bliver valgt o.s.v.

Opgørelsen sker ved, at man først udregner et fordelingstal, som er lig med antallet af udfyldte stemmesedler divideret med antallet af ledige poster. Kandidater, som opnår så mange 1. stemmer, at det svarer til fordelingtallet, er straks valgt. Hvis man ikke derved har besat alle ledige poster, tælles 2. stemmerne op og lægges til 1. stemmerne for hver kandidat – og de, der nu når fordelingtallet, er valgt. Evt. fortsættes på samme måde med 3. stemmerne o.s.v. Dersom flere kandidater når fordelingtallet samtidig, f. eks. ved optællingen af 2. stemmerne, er den valgt, som har opnået flest stemmer. Står der stadig lige, foretrækkes den, der har flest 1. stemmer.

Et eksempel vil tydeliggøre systemet:

En forsamling skal blandt 6 kandidater vælge 3 repræsentanter. Der afgives ialt 100

SAMARBEJDET I HØJSÆDET

ude som hjemme

BLANDT de emner, andels-kongressen iøvrigt omfattede, kan nævnes strukturproblemer (forelagt af Andelsudvalgets formand, forstander *Dons Christensen*), kapital- og låneproblemer (forelagt af Andelsbankens direktør *Kr. Møller*), personale- og uddannelsesproblemer (forelagt af Slagteriskolens forstander, *K. Teglmann* og direktør *P. E. Jacobsen*, FDB), samt spørgsmålet om andelsbevægelsens placering i samfundet og i offentlighedens bevidsthed (behandlet i korte indlæg af professor ved Københavns Universitet *Sv. Aa. Hansen*, fhv. statsminister *Viggo Kampmann* og direktør *Arne Christiansen*, Landbrugsrådets Informationsafdeling). Forud herfor havde både statsminister *Krag* og landbrugsminister *Thomsen* talt.

Det vil føre for vidt at bringe referat af disse indlæg og diskussionen herom, da dagspressen og Andelsbladet forlængst har omtalt dem udførligt, hvortil kommer at kun en begrænset del af det i foredrag og diskussioner fremdragne orienteringsmateriale beskæftigede sig med brugsforeningsanliggender.

Kun på et punkt blev et emne, som berører

brugsforeningernes fremtid på en højaktuel måde, bragt på bane, nemlig da FDBs første-direktør *Ebbe Groes* i forbindelse med strukturproblemet drøftelse fremkom med et vægtigt indlæg om de samarbejds-krav, man må stille til andelsforeningerne i fremtiden, hvis de – nationalt og internationalt – skal kunne etablere en sluttet front overfor de stadig mere fremtrængende og stadig stærkere koncentrerede og mægtige private koncerner i fødevarerproduktion og i international handel.

Ebbe Groes indledede med at henvise til, at Danmark på Det internationale Andelsforbunds kongres i Wien et par uger før havde været med til at ophøje kravet om samarbejde med andre andelsvirksomheder til et af de grundlæggende andelsprincipper på linje med åbent medlemskab, demokratisk styreform, dividend-udlodning m. v. Kravet til samarbejde gælder nu i alle forhold og på alle områder: *Indenfor de enkelte organisationer, mellem de forskellige organisationer i samme land, indenfor Norden, samt i international målestok.*

Samarbejde under forskellige former

Selvom den stærkeste enhed vil være den fuldt gennemførte sammenslutning (fusion), hvor de enkelte led helt opgiver deres lokale selvstændighed, kan samarbejdet dog finde sted under flere forskellige former, sagde Ebbe Groes videre. Som eksempel på et sådant samarbejde indenfor en enkelt organisationsgruppe nævnte Ebbe Groes den frivillige brugsforenings-kæde, som siden starten i 1964 er nået op på en tilslutning af 1032 brugsforeninger eller 56,1% af samtlige foreninger. Samtidig er hensigten med den frivillige kæde at forberede en endelig sammenslutning til Danmarks Brugsforening, omfattende såvel FDB som HB og de øvrige brugsforeninger.

Når det drejer sig om de tilsvarende samarbejdsmuligheder mellem forskellige forgreninger af andelsbevægelsen, i dette tilfælde landbrugets andelsforeninger og brugsforeningerne, må man naturligvis ikke se bort fra, at de først-nævnte arbejder til *producenternes* fordel, de sidste til *forbrugernes*. Trods denne modsætning vil der dog til gavn for begge parter kunne opnås betydelige *rationaliseringsfordele* ved et nært samarbejde mellem dem.

Hermed tænkes ikke på de mere eller mindre tilfældige forretninger fra dag til dag, men om et målbevidst fasttømret samarbejde, tilrettelagt på lang sigt. Det, der samler, vil være større end det, der skiller.

Alle kender det forbilligede mangeårige samarbejde mellem producenter og forbrugere på frø-området, omfattende produktion, forædling, handel og forbrug af markfrø og havefrø. Nogen vil måske indvende, at her er både producenter og forbrugere landmænd, men

derfor eksisterer der trods alt en vis modsætning, og *alligevel* forløber samarbejdet godt.

Selv om frøet er det bedst kendte, er der dog adskillige andre eksempler på samarbejde mellem andelsproducenter og forbrugere. Ebbe Groes nævnte Grindsted Kartoffelcentral og Esbjerg Kemikaliefabrik som andre eksempler på nær samarbejdskontakt mellem de to parter. FDB og 12 andelsmejerier samarbejder om osteproduktion på langtidsbasis, og i fjerkræproduktionen har brugsforeningerne og fjerkræavlerne nu i nogen tid været inde i et stærkt forbrugsfremmende samarbejde.

Det er en selvfølge, at FDBs køb af kød og flæsk til udskæring sker hos andelslagterierne, men desuden foretages ret betydelige køb af færdigproducerede varer som f. eks. spegepølser, dybfrosset kød og kødvarer samt konserver fra andelslagteriernes domæne. I dag har vi et samarbejde med *otte slagterier*, der foretager udskæring af fersk kød efter de af os fastlagte retningslinier.

For mejeriprodukternes vedkommende vil samarbejdet i fremtiden – foruden ost – også omfatte smør, mælk og andre mælkeprodukter. Efter at adskillige lokale andelsmejerier er nedlagt, er der i den indbyrdes smør-omsætning opstået et nyt behov for en centraliseret mellemhandel.

Mælk må i dag anses for at være en af de varegrupper, der naturligt hører hjemme i supermarkederne, og i bestræbelserne for at gennemføre en generel liberalisering af mælkehandelen må brugsforeningerne og andelsmejerierne finde sammen. Med mælk tænkes ikke alene på hverdagsmælken, men også på nutidens rigt varierede række af mælkeprodukter, hvis forbrugsmuligheder synes meget store.

Udover grænserne

Jævnside med samarbejdet på *hjemmefronten* foregår der et stadig udvidet andels-samarbejde *udover grænserne*. Uden sammenligning er det største og bedste eksempel herpå *Nordisk Andelsforbund*, der har en årlig omsætning på ca. 500 mill. kroner med de nordiske fællesforeninger som medlemmer og basis. Som det sidste skud på den internationale stamme nævnte Ebbe Groes de vesteuropæiske og nordiske fællesforeningers samarbejds-komité (CWC), som i løbet af det sidste år har gennemført, at alle indkøbskontorer, hvadenten de ligger i Amerika, Asien, Australien eller her i Europa, og hvadenten de tilhører Nordisk Andelsforbund eller andre internationale top-organisationer, står åbne for *alle* medlemmer *på lige betingelser*.

Det er klart, at samarbejdet må være bygget på realitetssans, med sikkerhed for, at det økonomiske grundlag giver rimelig udsigt til gevinst, inden man begynder det brydsomme arbejde på at skabe nye samarbejdsformer. Men i lige så høj grad må det være underbygget af troen på, at *helhedsiden* vil bære samarbejdet frem, selv om man ikke kan opnå fuld sikkerhed for, at kalkulationernes sidste decimaler ved hver enkelt forretning vil være uangribelige. Til disse to forudsætninger: en nøgtern *realitetssans* og en begejstret *tro* – slutter sig en tredje, nemlig kravet om en grænse-løs *tålmodighed*.

Intet betydende samarbejde, nationalt eller internationalt kommer i stand uden skyldig hensyntagen til Shakespeares berømte sentens: *Prøv, prøv og prøv igen!*

TIL NYE VALGREGLER

udfyldte, gyldige stemmesedler. Fordelingstallet er altså $100:3 = 33,33$, som forhøjes til 34.

Optællingen af 1. stemmer giver følgende resultat:

| A | B | C | D | E | F |
|----|----|----|---|---|----|
| 35 | 20 | 10 | 9 | 9 | 17 |

A er den eneste, som har nået fordelings-tallet. Han er valgt. Optællingen af 2. stemmer giver følgende resultat:

| | A | B | C | D | E | F |
|--------------|----|----|----|----|----|----|
| 2. stemmer | 0 | 19 | 22 | 24 | 24 | 0 |
| + 1. stemmer | 35 | 20 | 10 | 9 | 9 | 17 |
| ialt | 35 | 39 | 32 | 33 | 33 | 17 |

Hermed er B valgt, idet han med sine 39 stemmer passerer fordelings-tallet 34. Optællingen af 3. stemmerne giver følgende resultat:

| | A | B | C | D | E | F |
|--------------------|----|----|----|----|----|----|
| 3. stemmer | 0 | 8 | 32 | 31 | 2 | 0 |
| + 1. og 2. stemmer | 35 | 39 | 32 | 33 | 33 | 17 |
| ialt | 35 | 47 | 64 | 64 | 35 | 17 |

I denne omgang når både C, D og E over fordelings-tallet. Det mandat, som er tilbage, tilfalder C, fordi han har flere 1. stemmer end D (og flere stemmer ialt end E).

KIRSTENS



KIRSTENS rengøringsudstyr står i hovedsagen i et rengøringseskab i køkkenet. Det er et beskedent udstyr, for hun har nemlig indrettet sin lille toværelers lejlighed, så den er nem at holde. Der er i begge værelser naturfarvede kokostæpper på gulvene og med et par små, løse tæpper (rya, naturligvis) over. På gulvene i køkken og entré er der linoleum, og i badeværelset terrasso.

Kirsten vasker kun sin finvask hjemme. Alt andet sendes på vaskeri til færdigvask. Men når hun får børn og – forhåbentlig også – en større lejlighed, vil hun gerne have en fuldautomatisk vaskemaskine, hvis der ikke hører maskinvaskeri til boligen.

– Jeg må jo til den tid tjene mine penge som husmoder, siger Kirsten, og såvidt jeg har kunnet regne ud, betaler det sig at vaske hjemme, selv om en vaskemaskine er dyr. Jeg sparer allerede nu penge op til den såvel som til en god symaskine, for mine børns tøj vil

Super Blenda
I SIG SELV
EN
GEVINST

2 1/2 kg - kr. 9,68

BRUGSEN

- til stovvask!
 Lavtskummende,
 selvwirkende sæbeophosphat
 vaskemiddel med
 optisk hvidt
 specielt velegnet til
 maskinvask.
 Vil De se
 grund-rent tøj,
 så sig:
 Super Blenda!

ØKONOMIPOSER
 2 1/2 kg
 til alle vaskemaskiner
 super blenda
 kr. 9,68

- OG SÅ FÅR DE ENDDA DIVIDENDE

Hold smukke hænder smukke med Marigold handsken



... så behøver De ikke være håndskjuler. Marigold er blød indvendig (velour-foret) og ru udvendig, så De har et fast greb om tingene. Lange, forstærkede manchetter, der ikke glider ned. Marigold-handsken er stærk og smidig, derfor holder den længere - og giver bedre fingerfølelse. Let at tage af og på - og altid frisk og behagelig, fordi den er »sanitized«.

NB: Køb Marigold 1/2 nr. større end Deres alm. handsker.

Fås i Brugsen.

UDSTYR

Hvad har hun til rengøringen 3

jeg også selv sy. Det betaler sig, ved jeg, og desuden har jeg altid kunnet lide at sy.

HJEMMETS rengøring er ikke noget problem, mener Kirsten. Den klarer vi i fællesskab på et par timer ugentligt.

Tæpper og kokosmætter støvsuges cirka én gang om ugen og klares ellers med tæppefejmaskinen. De små tæpper bliver engang imellem banket nede i gården. Linoleumsgulvene får skridsikker, flydende bonevoks en gang om måneden, for så er de til at holde med støvsugeren. Når det tiltrænges, får de en omgang med en hårdt opvredet klud, eller også vaskes de med sæbe, lige før de skal have den skridsikre bonevoks.

I sine ungpigedage så Kirsten på en tur i Sverige et *langskaffet* fejblad. Hun fandt det så indlysende praktisk, at hun gik på jagt efter et sådant herhjemme. Det lykkedes hende virkelig at finde det, og selv om det kun er altanens gulv, der især fejes, er hun meget glad for fejbladet og praler lidt af det. - Hvorfor bukke sig, når det ikke er nødvendigt, siger Kirsten.

Gulvskrubbe og fejekost er også med lange skafter, de er overtrukket med hvid, rillet plast, der foroven ender i en top med et hul i, så er de nemme at hænge op i kosteskabet.

ALLE børster til rengøring og opvask er af bedste kvalitet. Toiletbørsten har nylonhår, mens opvaskebørsten er med hår, og de har den rette vinkel. Møbelbørsten anvendes også som klædesbørste.

Ved opvasken i køkkenet har Kirsten fået anbragt en hylde, og her har hun opvaskemiddel, skurepulver m. m. På forkromede holdere hænger hendes opvaskebørste og karkludene. Foruden en almindelig karklud er der to karklude af skum-nylon og en slags løstvævet klud af meget grove nylonfibre.

- Det er min vidundersvamp, siger Kirsten. Den erstatter karskrubben og grydesvampen, for den kan klare den lidt grovere rengøring af gryderne. Og så tager den de brune belægninger på tekopper, som opvaskemidlet ikke altid kan få bugt med. Samme klud har hun også i badeværelset til rengøring af vaskeskumme og badekar.

FORUDEN hylden til toiletsager er der i badeværelset også sat en ret stor hylde op. På den står der iblødsætnings- og vaskemidler til finvasken, der står wc rensemiddel, toiletpapirruller, shampoo og et lille forråd af hånd-sæbe, tandpasta m. m.

To små plastspande liver op i badeværelset med deres kønne farver. De bruges til iblødsætning af finvasken. En plast-snavsetøjskurv fungerer også som taburet.

Et vaskeskind har Kirsten også. Det er ikke strengt nødvendigt, men hun bruger det tit til at gå over spejle, møbler og vinduer med. Det er sådan en lækker ting at have, og hun fik det til sit bryllup af en opfindsom veninde.

I Kirstens rengørings-skab står også forskellige pletaftagningsmidler og rengøringsmidler: sprit, glycerin (støvekludene skylles op i vand, tilsat lidt glycerin, det binder støvet), desuden salmiakspiritus, tetra, stenkulsnafta, kobber- og sølvpudsemidler, koskværte i tuber, skridsikker bonevoks og terpentin.

* Artikelserien om Kirstens udstyr fortsættes i det følgende nummer af Samvirke.



RENGØRINGSUDSTYRET

- | | |
|-----------------------------------------|----------------------------------------------|
| 1 støvsuger med tilbehør | 1 fodtøjsbørste |
| 1 tæppefejmaskine | 1 opvaskebørste |
| 1 affaldskurv med poser | 1 møbelbørste (bruges også som klædesbørste) |
| 1 plastgulvspand (10 liter) | 1 flaskerenser (til termokanden) |
| 2 små plastgulvspande | 1 tæppebanker |
| 1 rektangulær opvaskebalje | 1 tørrestativ til at slå sammen plastklæmmen |
| 1 opvaskestativ med bakke | 1 stænkeflaske |
| 1 forkromet holder til klude og børster | 1 strygebræt |
| 1 gulvklud | 1 strygejern med termostad |
| 1 vævet karklud | 1 snavsetøjsholder (taburetfacón) |
| 2 Vettex (skumnylon) | 1 trappestige |
| 2 hvide Scotch-Brite | Diverse hylder til køkken og badeværelse |
| 1 langskaffet gulvskrubbe | |
| 1 langskaffet fejekost | |
| 1 langskaffet fejblad | |
| 1 afsæbningsbørste | |
| 1 toiletbørste med skål | |

HUSK TIL MODERNE RENGØRING

hurtigere - lettere - renere rent

vileda

nem og grundig
RENGØRING
af hele huset

- PUDSER
- POLERER
- SLUGER STØVET
- STOR SUGEEVNE
- FNUGGER IKKE

STR.:
35 x 41 cm

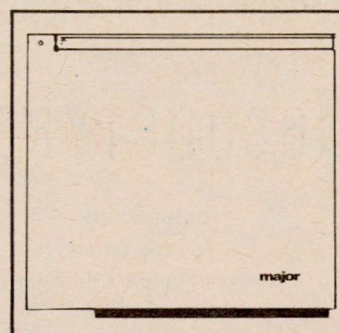
A.V. RØRSGAARD & CO. A/S KØBENHAVN



Kulde er der nok af i Major 220 kummemodel, der rummer hele 234 liter – og De kan nedfryse 56 kg på 48 timer. Køb ind, når varerne er bedst og billigst, og læg dem i Major 220 – så har De altid frisk, dejlig mad i huset!

På Brugsens fordelagtige betalings-
betingelser – eller kontant **1240,-**

Se også på Major 200, skabsmodel, rumindhold 200 liter, indfrysningsskapacitet: 48 kg på 48 timer **1125,-**
og Major 350, kummemodel, rumindhold 370 liter, indfrysningsskapacitet: 77 kg på 48 timer **1550,-**



major

HJEMMEFRYSER

Hvorfor hjemmefryser? - fordi frysning er den konserveringsmetode, der bedst bevarer madens udseende, smag og næringsindhold.



BRUGSEN