

Samvirke

NR. 17, 1966, 1. OKTOBER

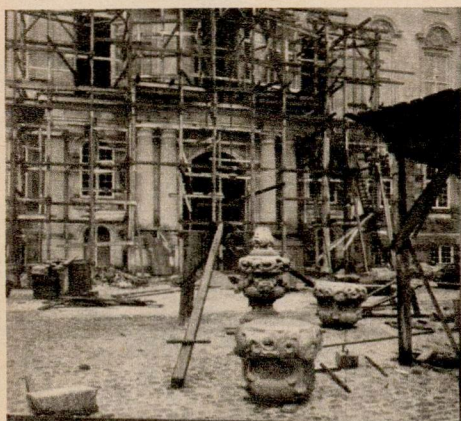
Vandmøllen i Børkop er den eneste intakte af de engang mange omkring Rands fjord. Ved denne fjord – der nu er en sø – udvindes jordarten kiselgur. Om denne og om de forbløffende fund, der er gjort i den, fortæller Samvirkes undergrunds-artikel inde i bladet.



FOR
50
ÅR SIDEN

REJSEGILDE PÅ DEN DANSKE RIGSBORG

*Christiansborg genrejst efter
at have ligget som en ruin i
tyve år.*



Et af de pompøse indgangspartier.

1916. Fast plantet i fortiden, vokset op af statsmandseje og af kongeslot løfter sig nu rigsborgen. Kongemagt og folkemagt, lovgivning, dom og al statsmagts udøvelse skal engang her have sæde, og det spir, som vil løfte sig over dem alle, være da tegnet på fast enhed i rigets styrelse.

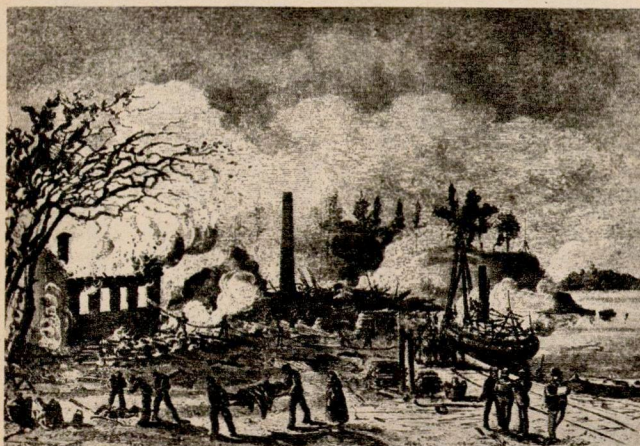
Således sluttede indenrigsminister Ove Rode, da han den 28. oktober holdt hovedtalen ved rejsegildet på det tredje Christiansborg. Det fandt sted i slotsgården foran det imponerende tårn, og slottets opførelse er nu i det hele så langt fremme, at man kan danne sig et skøn over, hvordan den færdige bygning vil tage sig ud. Nogle erklærer, at den kommer til at ligne en gigantisk *stenkommode*, mens andre synes, at slottets bygmester, arkitekt Thorvald Jørgensen, har løst sin opgave på forbilledlig vis.

Han har også forberedt sig grundigt til opgaven. Da den forrige bygning på dette sted, det 2. Christiansborg, nedbrændte i 1884, var Thv. Jørgensen endnu tømrerlærling. Han påstår, at allerede mens han stod ved kæmpebålet, besluttede han at dygtiggøre sig, så han kunne få arbejde ved genopførelsen.

Der blev tid nok. Det brændte slot havde været et kongeslot, og kong Christian IX stod i 1884 på højres side mod venstreflertallet i Folketinget. Derfor var Venstre ikke indstillet på at bevilge midler til en genopbygning. *Skal vi rejse kongen et hus, når folkets hus – grundloven – ligger i grus?* spurgte Venstres fører, Christen Berg.

I over tyve år lå Christiansborg hen som landets største ruin. Først i 1903 – efter det systemskifte, som afsluttede forfatningskampen – vedtoges det at bebygge stedet påny. I mellemtiden havde Thv. Jørgensen uddannet sig som arkitekt og havde ihærdigt studeret slottets indretning og arkitektur Europa over. I den arkitektkonkurrence, som blev udskrevet om det tredje Christiansborg, sejrede han bl. a. over den navnkundige Martin Nyrop, som særlig havde indlagt sig berømmelse ved opførelsen af Københavns rådhus.

Thv. Jørgensens vinder-projekt mødte modstand, allerede inden der var lagt så meget som en sten. En af Venstres ledende politikere, N. Neergaard, spåede endog, at rigsdagen simpelthen ville nægte at flytte ind i en bygning som den af Thv. Jørgensen foreslåede. Anstødsstenen var den, at



Eksplosionsulykke i svensk Nobel-virksomhed. Samtidig bladtegning.

FOR
100
ÅR SIDEN

Nyt sprængstof: Dynamit skal hindre ulykker

*Verdens farligste sprængstof
„tæmmet“ af Alfred Nobel.*

1866. Den 33-årige svenske opfinder og forretningsmand, Alfred Nobel, der allerede er berømt – og berygtet – som en af verdens førende sprængstofekspertter, har gjort en ny, opsigtsvækkende opfindelse på

dette område, et stof, som han har givet navnet *dynamit*.

Den aktive bestanddel heri er et i forvejen kendt sprængstof, *nitroglycerin*, men Nobel hævder, at han med sin opfindelse har „tæmmet“ det, således at risikoen for ulykker bliver væsentlig formindsket.

Det er højst påkrævet. Skønt nitroglycerin kun har været i handelen i ganske få år, har det allerede kostet talrige mennesker livet, og Alfred Nobel står i offentlighedens øjne – med rette eller urette – som den ansvarlige.

Til hans undskyldning kan man sige, at han nærmest er født ind i sprængstof-branchen. Hans far, Immanuel Nobel ejede og drev i en årrække en rustningsfabrik i Rusland, hvor man bl. a. fremstillede land- og søminer. Alfred var den bedst begavede af Immanuels fire sønner og blev trukket ind i arbejdet, da han ikke var mere end en stor dreng. Han anvendtes bl. a. som industrispion på

rejser i mange lande. Alligevel gik faderen fallit, da Krimkrigen sluttede og tsaren ikke mere havde så hårdt brug for udenlandske rustningsfabrikker.

Familien Nobel vendte tilbage til Sverige, og faderen begyndte derefter at eksperimentere med nitroglycerin. At denne olieagtige væske (ved siden af at være anvendelig som hjertemedicin) også besad stor sprængkraft, vidste man godt. Problemet var at få den til at eksplodere, når man ønskede det. Alfred Nobel fandt en løsning ved at lade en lille krudtladning i en glaskapsel fungere som „tændsats“ i en større beholder med nitroglycerin.

Dermed var den forretningsmæssige succes grundlagt, og Nobels produkter fandt snart afsætning verden over. Hidtil havde man ved bjergværksarbejde, baneanlæg, tunnelsprængninger etc. måttet klare sig med krudt. „Sprængolien“ er langt mere effektiv.

Skyggesiden er, at den så ofte udfolder sin effektivitet i utide. Blot forholdsvis små temperatursvingninger eller lette slag og stød til en beholder med nitroglycerin kan undertiden fremkalde en eksplosion. Det forstår forbrugerne ikke altid, og de livsfarlige dunke forekommer så uskyldige, at folk undertiden opbevarer dem under sengen eller indleverer dem til opbevaring i en jernbanegarderobe. Ulykker, der lægger huse i ruiner og kræver menneskeliv, indtræffer derfor gang på gang, når folk smider en dunk ud af vinduet, taber den af en vogn, forsøger at brænde den på et bål eller prøver at åbne den med hammer og mejsel.

Samvirke

39. årgang

Chefredaktør EGGERT NIELSEN
ansvarshavende

Medarbejdere Bodil M. Begtrup,
Kaj Christiansen,
Robert Corydon
Egon Rasch,
Otto Riis, redaktionschef

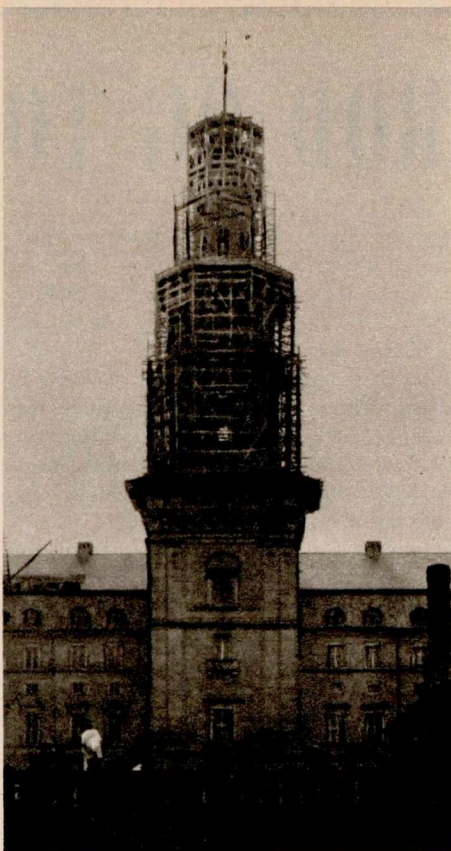
Redaktionens
adresse Albertslund
Telefon 64 88 11

udenbys: (01) 64 88 66

Udgiver Fællesforeningen for
Danmarks Brugsföreninger

Tryk Egmont H. Petersen
Gutenberghus

Samvirke påtager sig intet ansvar for manuskripter, fotografier og tegninger, der uopfordret indsendes



Tårnet under opførelse.

projektet forudsatte statsmagtens tre grene: kongemagt, lovgivningsmagt (d.v.s. rigsdagen) og domsmagt (repræsenteret ved højesteret) anbragt i *et* fælles monumentalt kompleks. Dets centrum skulle være forbeholdt kongen, og Neergaard protesterede indigneret mod, at folkestyrets øverste repræsentation skulle anbringes i *en sidefløj til et kongeslot*. Han og andre krævede tre bygninger hver for sig.

Thv. Jørgensens projekt blev dog ophøjet til lov i 1906, og nu har der altså været arbejdet på det i ti år. Først om endnu et par år vil det være færdigt til indflytning.

Det bliver første gang, rigsdagen får til huse i lokaler, som er specielt bygget til dette formål. I øjeblikket holder den til under trange forhold i en gammel militærkaserne i *Fredericiagade*, men når Christiansborg er færdig, vil Danmark råde over en af de bedst indrettede parlamentsbygninger i verden. Specielt veludrustet bliver den iøvrigt med *toiletter*. Thv. Jørgensen har nemlig anvendt det gamle slots fundamenter, og bygningen er derved blevet af så vældige dimensioner, at det har knebet for

ham at udfylde rammerne. Adskillige steder har han åbenbart ikke kunnet finde på andet end at anbringe et herretoilet på størrelse med en mindre sal. Også trappepartierne, den mægtige vandrehal og en gigantisk, uudnyttet tag-etage vidner om, at arkitekten har haft et overskud af plads.

Slottet ligger på det samme sted, som Absalon valgte til sin borg, da han grundlagde København, og der er gjort meget for at understrege den historiske kontinuitet. Grundstenen, som blev nedlagt i 1907, er af granit fra Absalons ruinerne. Den er muret i kalk fra Middelalderen, og ved nedlæggelsen anvendte *Frederik VIII* den samme sølvkurs, som *Christian VI* brugte, da han nedlagde grundstenen til det første Christiansborg (det brændte ligesom nr. 2).

For at markere, at den nye bygning er hele rigets borg, er dets første etage muret op af hav- og marksten fra 750 danske kommuner, og til hovedtrappen i rigsdagsfløjen anvendes *færøsk* basalt, så disse fjerne øer også yder et materiale-bidrag.

Man anslår den samlede bekostning til 15 millioner kroner.

Blot i løbet af de sidste to år er desuden tre nitroglycerinfabrikker sprunget i luften. Den første var Nobel-fabrikken i udkanten af Stockholm. Fem mennesker, deriblandt Alfred Nobels yngste broder, blev dræbt, og faderen kom sig aldrig over choket. I år er både en amerikansk og en tysk fabrik blevet ramt af katastrofer, foruden at en britisk damper ødelagdes totalt, da den udlossede et parti nitroglycerin i *Panama*.

Alfred Nobel har næsten altid været i stand til at påvise, at ulykkerne skyldtes tilsidesættelse af de givne forskrifter, men da en verdensartikel som denne jo nødvendigvis ofte må falde i hænderne på folk, der ikke kan læse brugsanvisningerne eller forstå risikoen, har han arbejdet ihærdigt på at finde frem til en form, der gør sprængstoffet både sikrere og lettere anvendeligt.

Resultatet foreligger nu med dynamitten. Her er nitroglycerinet opsuget i en slags porøs lerjord, *kieselgur*, og leveres altså som et fast stof – i form af tynde pølser eller korte stænger. Det er *ikke* særlig anvendeligt til militære formål, bl. a. fordi dynamit eksploderer „langsomt“. Til gengæld har det mulig gjort gennemførelsen af talrige ingeniørprojekter, som ellers ville være luftkasteller.

Nobel kan næppe undgå at tjene en formue på sin nye opfindelse, men megen lykke vil pengene næppe skaffe ham. Han har altid været sygelig og følte sig gennem hele barndommen som familiens „grimme ælling“. Den offentlige kritik af hans sprængstof-fabrikation har gjort ham yderligere bitter, og han lever nærmest som en særling, ugift og venneløs, på stadige rejser jorden rundt og i en evig kamp med konkurrenter, finansmænd og regeringskommissioner.

babinol shampoo



Det er rart at få vasket hår - bare det er med

BABINOL BØRNE-SHAMPOO.

(For den svider ikke i øjnene!)

Plastflaske à 170 g **3,25**

- OG SÅ FÅR DE ENDDA DIVIDENDE

BRUGSEN

SAMSPILLET MELLEM RØD OG TOP

HVORDAN kan man som almindeligt medlem skaffe sig gehør for sine synspunkter i fremtidens store sammenslutninger af brugsforeninger, andelsmejerier og -slagterier eller andre andelsvirksomheder?

Dette berettigede spørgsmål var et af hovedemnerne på den 16. andelskongres, der efter Andelsudvalgets indbydelse i dagene 20.-21. september afholdtes i København med omkring 400 delegerede fra andelselskaber af alle arter. Emnet stod i centrum for et diskussionsoplæg af professor P. Nyboe Andersen og blev yderligere belyst gennem en lille udvalgsbetænkning om indirekte demokrati, specielt udarbejdet til lejligheden og forelagt af kontorchef i Andelsudvalget, Kr. Lund-Jensen. Overalt i andelsbevægelsen er samlingen i store enheder med fælles ledelse accepteret som en nødvendighed for at opretholde konkurrencekraften og effektiviteten. Hvad der blev sagt om medlemsstyrets skæbne under denne uafvendelige forvandlingsproces, var i høj grad egnet til at sætte tanker i sving – ikke bare hos landbrugets andelsfolk, men også inden for brugsforeningernes rækker. Hvilket aktivt brugsforeningsmedlem kan sige sig fri for en vis bekymring for demokratiets livsudfoldelse i centraliseringens og eksperternes tidsalder?

MAN skal være sig for kunstig optimisme på dette punkt, sagde Nyboe Andersen i sit indlæg. Vi kommer ikke uden om, at udviklingen rummer en tendens til mindsket medlemsindflydelse i den form, mange andelsfolk er vant til. Hvordan kan det være andet, når vigtige beslutningsområder overføres fra det lokale plan til en fjernere beliggende centralledelse?

Formålet med en andelsvirksomhed er imidlertid ikke

krampagtigt at bibeholde demokratiet i den skikkelse, pionererne skabte. Formålet er at tilføre medlemskredsen maksimale økonomiske fordele og tilpasse organisationen med henblik herpå. Denne tilpasning kræver dristig nytænkning – men kan dog ikke tage en hvilken som helst retning, som måtte anses for hensigtsmæssig. Tilpasningen skal ske med respekt for de grundlæggende andelsprincipper. I denne forbindelse er der grund til især at minde om ét ufravigeligt princip: *Lige stemmeret for alle*.

Hermed menes, at hvert medlem skal have 1 og kun 1 stemme i de andelsforeninger, hvor medlemskredsen består af enkeltpersoner (f. eks. brugsforeninger). At denne demokratiske grundregel er lige så væsentlig i dag som i Rochdale for 122 år siden, er netop blevet fastslået med styrke på Det internationale Andelsforbunds verdenskongres i Wien i begyndelsen af september.

Gennemførelsen af princippet: 1 stemme pr. medlem er dog – som også understreget af Det internationale Andelsforbund – ikke i sig selv en garanti for et tilfredsstillende medlemsstyre i morgendagens storforeninger. En række rent praktiske problemer i tilknytning til andelsdemokratiets virkemåde under de nye vilkår må først finde deres løsning, understregede Nyboe Andersen. Disse problemer kan samles under følgende tre overskrifter:

1. *Forholdet mellem medlemmerne og den lokale kredsbestyrelse.*

2. *Forholdet mellem kredsbestyrelsen og den centrale bestyrelse.*

3. *Forholdet mellem den centrale bestyrelse og direktionen.*

1. Under det første punkt var hovedproblemet efter Nyboe

Andersens opfattelse at modvirke nedgang i antal interesserede medlemmer, f. eks. målt ved mødeprocenter og valgdeltagelse. De fleste undersøgelser og erfaringer viser, at en sådan nedgang er en af stordriftens følgevirkninger – en beklagelig kendsgerning, der indebærer fare for, at den lokale kredsbestyrelse bliver mindre repræsentativ, fordi den vælges af et forholdsvis mindre udsnit af medlemmerne end i små, selvstændige foreninger.

Hertil kommer, at antallet af medlemmer pr. valgt repræsentant af praktiske grunde må sættes op, når mange små foreninger sluttet sammen til én stor. HB har således gennemsnitlig over 1000 medlemmer pr. kredsbestyrelsesmedlem. I den øvrige brugsforeningsbevægelse er forholdet omkring 40 medlemmer pr. bestyrelsesmedlem.

Stemmedeltagelse og medlemsinteresse behøver ikke at lide under, at der skal flere end før til at vælge hvert mandat, men megen omhu må ofres på fastsættelse af den lokale kredsinddelings geografiske mønster, reglerne for medlemsrepræsentationen samt valg- og afstemningsmetoderne. Herom indeholder den på andelskongressen fremlagte udvalgsbetænkning om indirekte medlemsstyre et udførligt materiale, der kan støtte problemernes løsning inden for de enkelte grene af andelsbevægelsen. I reglen vil det f. eks. være nødvendigt at sikre hvert geografisk område en vis mindsterepræsentation; uanset hvor tyndtbeholdt det måtte være.

Hvilken målsætning bør gælde for valgdeltagelse og mødeprocent på et stort andelselskabs kredsmøde? En procent – ti procent – halvtreds procent af de stemmeberettigede? Det kan være nyttigt at gennemtænke, hvad der vil være realistisk at

tilstræbe. På den anden side må man ikke uden videre sætte lighedstegn mellem mødeprocenten og medlemsinteressen. Andelsforeningens trivsel ligger mange andre end de „aktive“ medlemmer på sinde, men disse andre lader ikke høre fra sig, så længe det går godt, og der ikke er store beslutninger på dagsordenen.

Dannelsen af større andelsselskaber giver bedre økonomisk og teknisk mulighed for at anvende forskellige metoder til at stimulere medlemsinteressen, f. eks. udgivelse af nyhedsbreve og debatblade, tilrettelæggelse af interessante møder o. s. v. At anvende afstemning pr. brev for at øge stemmeprocenten er normalt ikke anbefalelsesværdigt. Derimod kan det undertiden være en vejledning for ledelsen at gennemføre lejlighedsvis skriftlige rundspørger for at få de „passive“ medlemmer med i meningsdannelsen. Den nye elektroniske datateknik, som er en af de forretningsmæssige argumenter for stordrift, er også værd at udnytte til hurtig udskrivning og adressering af aktuel information til medlemmerne.

2. Mere virkningsfuld for medlemsinteressen end alle disse tekniske hjælpemidler er dog følelsen af, at den lokale kreds virkelig har et ord at skulle have sagt, og hermed er vi ved problemområde nummer 2: Forholdet mellem kredsledelsen og den øverste bestyrelse. Af vigtighed er navnlig at få så væsentlige beføjelser lagt ud til kredsene, at kredsbestyrelsesmedlemmerne får reel mulighed for at gøre en nyttig og ansvarsfuld indsats – uden at sætte den nødvendige centralisering af virksomhedens politik overstyr. Nyboe Andersen nævnte HB som et eksempel på, hvordan man i en andelsvirksomhed i storfor-

I princippet er by- og landbrugsforeninger enige

Den fuldstændige sammenslutning er målet, siger HBs formand i et jubilæums-interview.

mat har ofret megen omtanke på at tildele de enkelte kredsledelser en tilfredsstillende rolle i organisationsopbygningen. Den konkrete ansvars- og opgavefordeling mellem kredsledelse og hovedledelse må overalt nøje præciseres skriftligt i vedtægter, forretningsorden eller regulativer for at undgå kompetencestridigheder og interne konflikt-situationer.

I HB såvelsom i andre store andelsforetagender er kredsledelsen på en gang en lokal ledelsesinstans og del af en topinstans, i HB kaldet kongressen, der bl. a. vælger bestyrelsen og tager stilling til beretning og regnskab. Dette forhold illustrerer, at den lokalt valgte repræsentant må virke i to retninger: Dels skal han varetage sin lokale medlemskreds' interesser og synspunkter i hovedledelsen, dels skal han repræsentere et helhedssyn over for medlemmerne og f. eks. være i stand til at forklare dem baggrunden for centrale instansers beslutninger.

Den dygtige lokale mand eller kvinde med klart blik for helheden vil kunne øve indflydelse på den samlede virksomhed, hvad enten han eller hun forbliver menigt repræsentantskabsmedlem eller vælges ind på særlige valgposter, eventuelt på en post i den øverste bestyrelse.

3. Man kan ikke gennemgå de store enheders demokratiske muligheder uden at komme ind på forholdet mellem den valgte ledelse og direktionen, det tredje af de omtalte „problemfelter“. At styre en stor erhvervs virksomhed under nutidens tekniske og markeds mæssige vilkår stiller en lang række krav, der kun kan opfyldes af specialister og direktører med vidtgående forretningsmæssig og administrativ kunnen. Heraf kommer den ofte urimelige tale om „ekspertvælde“ og om, at „funktionærerne skal holdes i skak“.

„Eksperternes“ stigende indflydelse er intet onde i sig selv, men en logisk følge af stordrift og arbejdsdeling. Problemet er at tilrettelægge og formulere de valgte organers, især bestyrelsens opgaver på en sådan måde, at de bevarer muligheden for at afstikke den principielle politik og overvåge, at linien følges.

Emner til bestyrelses- og repræsentantskabsposter må have indsigt i økonomi og virksomhedsledelse – eller mulighed for at skaffe sig en sådan indsigt gennem kurser. Præsentation af budgetter og resultatrapporter hjælper de valgte repræsentanter til at følge udviklingen. Koncentrationen i store andelselskaber medfører desuden, at bestridelsen af *formandsposten* spiller en voksende rolle for demokratiets funktionsdygtighed.

Den tillid, der kommer til udtryk ved bestyrelsens udpegning af ledende funktionærer, bør være det bærende grundlag for samarbejdet mellem de to parter. Inden for fremtidens andelsbevægelse må de ansvarlige funktionærer udvælges ikke blot under hensyn til faglig dygtighed og lederevner, men tillige til de pågældendes forståelse af medlemsdemokratiets særlige krav.

EN enkel og bekvem opskrift på, hvordan medlemsstyret kan sikres effektivt i et stort andelsforetagende, kan ikke gives, sluttede Nyboe Andersen sit indlæg på kongressen. Problemerne inden for de omtalte tre led i „demokratiets kæde“ må løses forskelligt i forskellige tilfælde, men én ting er sikker: Det er nødvendigt at gennemtænke og forberede disse løsningsmetoder, så de kan sætte deres præg på skabelsen af de store tekniske og organisatoriske enheder til gavn for medlemmernes indflydelse.

I et interview med *Politiken* i anledning af HBs 50 års jubilæum har HBs formand *Kaj Nielsen* bl. a. udtalt sig om fremtidens byggeplaner og især understreget, at HB vil lægge stor vægt på udviklingen af Comus-butikkerne, de store dobbeltsupermarkeder med både fødevarer, tekstil, varige forbrugsgoder og meget andet.

– Vi har elleve, men skal bygge yderligere 40–50 i de kommende fem år, og de koster i snit 4 mill. kr. stykket. Hertil kommer andre udvidelser af virksomheden, så vort investeringsprogram når op på 250–300 mill. kr. for de fem år.

På spørgsmålet om Comus er fremtidens butik svarer *Kaj Nielsen*:

– Skal vi sige, at vi er tilfredse med, at de Comus-butikker, vi bygger nu, kan holde i femten år. Med den nuværende velstandsudvikling vil vareudvalget og velstanden om femten år være af sådanne dimensioner, at vi vanskeligt kan forestille os det i dag, og kravene til butikkerne vil til den tid være helt anderledes.

Salget i de købstadsbrugsforeninger, som er gået ind i HB, er *Kaj Nielsen* ikke overalt tilfreds med.

– Men det skal nok blive bedre, siger han. De steder, hvor vi har fået Comus-butikker, er omsætningen flerdoblet, og vi skal have mindst én Comus i alle større byer.

I øvrigt oplyser han, at HB forhandler med endnu et par hidtil selvstændige købstadsbrugsforeninger om at gå ind i HB.

– Men bortset fra dette, tilføjer han, er alle brugsforeninger jo principielt enige om, at det endelige mål er en total sammenslutning af FDB og samtlige brugsforeninger i en Danmarks Brugsforening.

På spørgsmålet om der da ikke findes uenighed mellem land og by, svarer han:

– Nej, bestemt ikke om principperne. Men det er vist ikke ukendt, at der endnu nogle steder eksisterer en vis uvilje mod bybrugsforeningerne og vel specielt HB, som af en eller anden grund har været under mistanke for at være et socialistisk foretagende med det formål at omforme samfundet.

Hvilket er en fuldstændig misforståelse, fastslår han, og tilføjer:

– Vi er en forbrugerorganisation med nøjagtig de samme formål og hensigter som landbrugsforeningerne. Vi har blot en anden struktur og er langt større, hvilket også kan være en årsag til uvilje nogle steder. Men må jeg stærkt understrege, at i samarbejdet i FDB og om målene er alle brugsforeninger enige.

Landbrugsforeningerne er stadig den største gruppe i FDB, siger han videre, men bybrugsforeningerne vokser mest, og de vil som en naturlig følge af udviklingen få flertallet i FDB engang med tiden, men det kan godt tage mange år.

Vedr. dividenden rejste han spørgsmålet: Skal vi beholde dividenden udelukkende til gavn for vore medlemmer, eller skal vi slette den og sælge til nettopriser? Hvis alle husmødre tænkte, som jeg gør, så ville de nok foretrække nettopriser fremfor dividende. Vi giver 4 pct., og hvis vi holdt op med det, kunne vi i stedet føre en meget kraftig priskonkurrence. Vi kunne f. eks. til stadighed sænke priserne på en fjerdedel af vor omsætning med ikke mindre end 16 pct. Intet tyder dog på, at dividenden opgives. Medlemmerne er jo glade for den.

Påstanden om, at HB bliver favoriseret af de store sociale boligselskaber ved butiksindretning afviser han totalt.

– Det største af de almenyttige boligselskaber har endog boykottet os gennem mange år. Vi har kun én butik i en KAB-ejendom. Det er i Brøndbyerne. Når vi ikke har flere, skyldes det, at KABs ledelse af en eller anden grund ikke har villet udleje til os i mange år.

Om lukkeloven siger han: – Jeg begriber ikke HKs indstilling i denne sag. Åbningstid er jo ikke identisk med arbejdstid. Selv om vi har åbent seks af ugens dage, har vore medarbejdere 5-dages uge, og de vil ikke blive stillet ringere, fordi lukkeloven forsvandt. Skifteholdsarbejde er dog noget almindeligt i mange fag. Lukkeloven er simpelt hen ikke tilpasset det moderne samfund, hvor salget efterhånden samles i butikscentre, supermarkeder eller varehuse.

Mælkeloven har han heller intet tilovers for. – Denne monopolordning virker efterhånden helt tåbelig. Man ofrer en masse reklame på mælk og hindrer derefter folk i at købe den. Husmødrene kan ikke få mælk i de butikker, de hyppigst kommer i, nemlig supermarkederne. Mælkeforbruget ville garanteret stige kolossalt, hvis monopollet blev opgivet.

NORDENS FOLKELIGE AKADEMI

Af professor Roar Skovmand

Når de nordiske lande om få dage - den 6. oktober - fejrer **Nordens Dag**, vil man som et af årets bemærkelsesværdige resultater af det nordiske samarbejde kunne pege på, at man netop har påbegyndt byggearbejdet på **Nordens folkelige akademi**, i **Kungälv** nord for **Göteborg**. Professor ROAR SKOVMAND skriver her om virkeliggørelsen af denne gamle tanke.

TAGER man fra Göteborg nordpå ad rigsvejen, der fører til Oslo, følger vejen et langt stykke de lave strandenge langs Göta-Elven. Pludselig stiger jordsmonnet forude, og man ser Bohus fæstnings mægtige mure hæve sig på en klippeholm ved staden Kungälv. Fæstningen stammer fra middelalderens og svenskekrigenes tid, da der var ufred mellem Nordens lande. Den var bygget af danske konger på norsk grund.

Om et årstid vil den vejfarende, som er nået til Bohus, se en ny bygning for sig med lyse kalkstensmure på Fontinbjerget over for fæstningen. Denne bygning har alle de nordiske lande del i, og den er et fredens tegn. Den skal rumme to skoleformer. Den ene er „Nordiska folkhögskolan i Kungälv“, grundlagt i 1947 under en svensk rektor, men med lærere og elever fra alle Nordens lande. Den anden er *Nordens folkelige Akademi*.

Tanken om et fællesnordisk akademi er først opstået hos N. F. S. Grundtvig. I 1839 foreslog han i sin afhandling „Om Nordens videnskabelige Forening“, at man skulle erstatte de fire universiteter, der dengang var i de nordiske lande, med ét nordisk univer-

sitet. Det skulle være en lærd højskole, et hjemsted for videnskabsmænd og studerende, hvor de kunne mødes til „et mageløst gæstebud“ i lighed med „skolen i Athen“ og kollegierne i Oxford og Cambridge. Det er denne tanke, man har kaldt „Grundtvigs Göteborgstanke“.

Det er en drøm, som ingen for alvor har povet at virkeliggøre. Men i 1938 udkastede den danske undervisningsminister Jørgen Jørgensen planen om en udvidet nordisk folkehøjskole. Han tænkte sig da og siden, at kronen på nordisk samarbejde skulle være skabelsen af en folkelig nordisk højskole, et midtpunkt, hvor nordisk ungdom kunne samles om at udvikle de fælles værdier og ideer, som præger de nordiske folks samfundsform og livsindhold.

I første omgang satte krigen, der brød ud i 1939, en stopper for Jørgen Jørgensens plan. Men tanken blev taget op påny, da *Nordisk Råd* var dannet i 1953. Året efter blev der her fremsat et forslag, der gik ud på at skabe *Nordens folkelige Akademi*. Det skulle være et mødested for de nordiske folk med det formål „at åbne elevernes øjne for såvel enheden som mangfol-

digheden i Nordens kultur- og samfundsliv og derigennem de fællesnordiske synspunkter og værdier“. Der blev allerede den gang peget på, at eleverne skulle „dygtiggøres til, hver på sin plads, at virke for udbygningen af det nordiske og mellemfolkelige samarbejde“.

Et ekspertudvalg blev nedsat af de nordiske regeringer. Det foreslog, at man skulle oprette akademiet som en selvstændig institution i tilknytning til en eksisterende folkehøjskole, og valget faldt naturligt på Nordiska Folkehögskolan i Kungälv. Denne højskole led under utilstrækkelige rammer og havde netop planlagt et større byggeri på Fontinbjerget.

I 1961 mødtes de nordiske undervisningsministre i selve Kungälv, og her blev de enige om, at de nordiske stater skulle dække den del af bygge- og driftsudgifter, som oprettelsen af akademiet krævede. Det blev anslået til en fjerdedel af de samlede udgifter for byggeriets vedkommende, og denne andel skulle igen fordeles mellem de nordiske lande således, at Sverige dækkede 40 %, Danmark og Norge hver 25 % og Finland 10 %. Den samme fordeling skulle gælde for driftsudgifterne. Senere har de nordiske lande bevilget de fornødne udgifter til akademiets oprettelse og besluttet at sikre dets drift i en femårig forsøgsperiode, hvor folkehøjskolen og akademiet skal virke under samme tag.

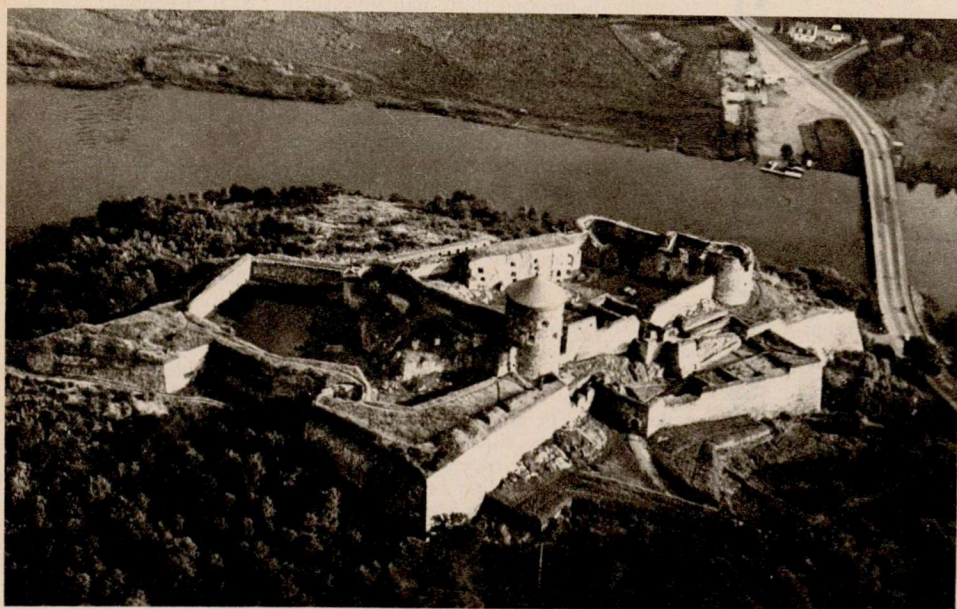
Ved nytårstid 1964 udpegede de nordiske regeringer akademiets første styrelse. Den bestod af to repræsentanter fra hvert af de fire største nordiske lande samt af én repræsentant for Island. Styrelsen valgte selv Jørgen Jørgensen – planens ophavsmand – til sin formand. Næstformand blev nuværende skolråd Arne Sönnerrind fra Stockholm. Der blev samtidig nedsat en byggekomité med ét medlem fra hvert af de fire største lande, som skulle samvirke med folkehøjskolens lokale byggekomité.

Styrelsens første opgave var at udforme en målsætning for Nordens folkelige Akademi, der svarede til tidens og folkenes behov. Denne målsætning har fået følgende ordlyd:

„Nordens folkelige Akademi skal være et centrum for studium af spørgsmål, som er væsentlige for det nordiske folkeoplysningsarbejdes udvikling og fornyelse. Akademiets virksomhed skal især henvende sig til lærere og ledere inden for folkehøjskolens samt det frie og frivillige folkeoplysnings- og ungdomsarbejde.

Akademiet skal i sin virksomhed stræbe efter at vække og udvikle forståelsen både for det mangfoldige og det fælles i Nordens kultur- og samfundsliv samt for Nordens samvirken med den øvrige verden.“

Akademiets formålsparagraf indeholder de samme tanker, som blev fremsat af Jørgen Jørgensen for snart tredive år siden, men hertil er føjet ønsket om, at akademiet kan blive et midtpunkt i nordisk folkeoplysningsarbejde og under sit tag samle lærere og ledere inden for folkehøjskolen og



◀ Bohus-fæstningen, som Nordens folkelige akademi får til nabo.

andet frit oplysnings- og ungdomsarbejde. Opgaven at samle nordisk ungdom om nordiske værdier løses i forvejen af bestående folkehøjskoler, ikke mindst „Nordiska folkhögskolan i Kungälv“, der har mange elever fra alle de nordiske lande. Men der savnes et arnested for lærere og ledere, unge og ældre, der kan udveksle erfaringer og hente inspiration til deres virke på nordisk grund. Ikke blot ved at studere nordiske emner, men med udblik til den store verden fra nordisk ståsted.

Det hidtil vigtigste møde i styrelsen fandt sted den 10. juni i år på folkehøjskolen i Kungälv. Her blev der først taget stilling til de entreprenørtillbud, der var indkommet på grundlag af arkitektfirmaet *Boustedt og Heinemans* tegninger. Det billigste tilbud blev antaget, skønt det lå langt over tidligere overslag. Det samlede byggeri vil nu komme til at overstige 5 millioner kroner. Den part heraf, som kommer ind under de nordiske regerings budgetter, vil det næppe volde uovervindelige vanskeligheder at få bevilget. Men den byrde, som Nordiska Folkhögskolan må bære, vil blive tynkende nok. Den svenske folkehøjskolelov yder langt fra så gode vilkår for højskolebyggeri som den danske. Der er dog godt håb om, at også disse vanskeligheder vil blive overvundet. Folkehøjskolens styrelse har i hvert fald besluttet, at den tager sin part af byggeopgaverne op, og byggeriet er allerede sat i gang.

Det næste spørgsmål, som styrelsen skulle tage stilling til, var: Hvem skal lede det nye akademi? Regeringsbeslutningerne i de nordiske lande går ud på, at styrelsen for den femårige forsøgsperiode skal udpege en studierektor, en fast lærer samt en bibliotekar, der skal lede arbejdet med de 40 elever, der er afsat plads til, fordelt på de forskellige nordiske lande. Studierektorstillingen, der har været opslået i forsommeren 1966, er blevet søgt af ikke mindre end 39 ansøgere, deraf 18 fra Sverige, 6 fra Danmark. Glædeligt mange, når det gælder en stilling, der kræver idérigdom, lederevner, men også tålmodighed og samarbejdsvilje. Stillingen vil blive besat i dette efterår, og den nye rektor skal tiltræde til næste sommer for at følge byggearbejdets afsluttende udvikling, tilrettelægge undervisningen i god tid og udpege medarbejdere. Heri er indbefattet timelærere, gæstelærere fra Sverige og de andre nordiske lande.

Den tredje sag, som styrelsen måtte tage op ved sit juni-møde, var forholdet til de folkeoplysende organisationer i de nordiske lande. Den tilpasning af målsætningen, der har fundet sted, har gjort det ganske naturligt, at styrelsen til dette møde indbød repræsentanter for de folkeoplysende organisationer i de nordiske lande. Man ville her spørge dem: Hvad mener I om akademiets arbejdsopgaver?

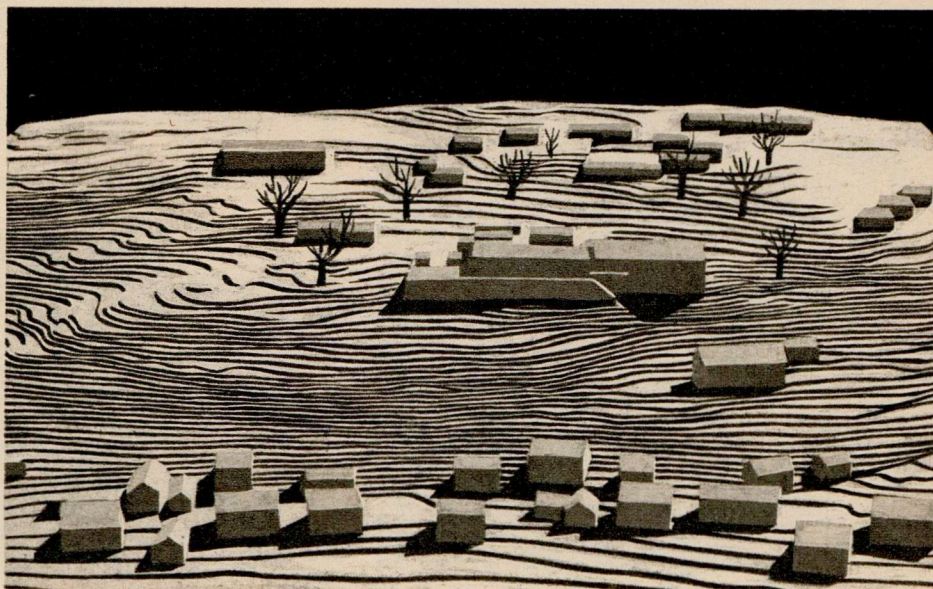
Der kom tre fra hvert land, undtagen Island, og hertil sluttede sig medlemmer af Den nordiske Kulturkommission samt folkehøjskolens styrelse. Fra den sidste kreds spurgte professor *Erik Lönnroth*: Hvad vil Nordens folkelige Akademi? Vil det følge de tankebaner, som Grundtvig har drømt

om, eller vil det lægge hovedvægten på en teknisk-metodisk skoling? Svaret måtte blive: Vel er det ikke let for akademiet at leve op til at virkeliggøre Grundtvigs stor-slåede tanke „om Nordens videnskabelige forening“. Men det kan dog virke i den retning på et beskeden plan. Derimod: en teknisk-metodisk undervisning må vi være på vagt overfor. Det kan dog aldrig være forkert, at der er skabt mulighed for et møde mellem dem, der virker i folkeoplysningens og ungdomsarbejdets tjeneste. Det er derfor vigtigt, at der skabes en fast tilknytning mellem akademiets styrelse og de folkeoplysende organisationer.

Hovedsagen er nu:

Der er udsigt til, at Nordens folkelige Akademi snart kan komme i gang.

Det vil ske i et velindrettet hus – og på den skønneste grund, der kan tænkes. Det er staden Kungälv, der har skænket Kungälv-skolen og akademiet den fornemme byggegrund.



Det nye skoleanlæg i model.

Det er de nordiske stater, der har sikret oprettelsen og driften af akademiet for en årrække. Der har meldt sig et overraskende stort antal ansøgere til rektorstillingen.

Der er ingen tvivl om, at der vil blive brug for dette akademi til kortere og længere kursus for folk, der ønsker at gøre en indsats i folkeoplysningens tjeneste over et felt, hvor det nordiske er grundlaget, men synsvinden verden og menneskeheden.

Ved tidligere lejligheder har man af og til hos folk fra de folkeoplysende organisationer sporet en vis ængstelse for, at akademiet skulle blive ensidigt højskolepræget. Styrelsens sammensætning kunne tyde derpå: Statens tilsynsmænd med folkehøjskolerne i de fire lande blev medlemmer af akademiets styrelse.

Denne ængstelse kom ikke frem ved mødet i Kungälv den 10. juni. Her sporedes tværtimod en glæde over den gave, som de nordiske regeringer ved oprettelsen af

Nordens folkelige Akademi giver til Nordens folk – og en erkendelse af, at nu afhænger meget af, at folket selv kender sin besøgelsestid.

Det nordiske samarbejde fejres hvert år på Nordens Dag den 6. oktober. Tit og ofte hører man klager over dets kummerlige resultater. Allerede i middelalderen blev den nordiske union, som *dronning Margrethe* var mester for, et mislykket foretagende, og noget sammenhold mellem de nordiske folk blev der ikke for i studenterskandnavismens dage i 1840'erne. Skandinavismens mål var de nordiske staters politiske forening. Denne tanke er aldrig ført ud i livet. Den „videnskabelige forening“, som Grundtvig profeterede om, er heller ikke blevet virkeliggjort, men de nordiske sommeruniversiteter, der nu hvert år finder sted på skift i Nordens lande, er et udslag af et nært og frugtbart samarbejde mellem videnskabsmændene. Herfra er der ikke noget langt skridt til en „Nordens folkeoplysende

forening“. Der har i flere menneskealder været afholdt nordiske folkehøjskolemøder og nordiske skolemøder med få års mellemrum. Men et fælles arnested har været savnet. Det får vi nu, og det rummer store muligheder.

Da Jørgen Jørgensen som undervisningsminister for fem-seks år siden stødte på betænkkeligheder over for planens virkeliggørelse, sagde han: Nu har vi arbejdet for nordisk forsvarsforbund efter krigen, og det måtte opgives; også det nordiske toldforbund faldt til jorden – på tærskelen til dets gennemførelse; hvis også planen om Nordens folkelige Akademi kvæles i fødslen, må vi erkende, at der ikke er alvor i al den tale, der høres om nordisk samarbejde. Jørgen Jørgensens skarpe ord gjorde indtryk på hans nordiske værkfæller, og siden kom der fart i udformningen af „Nordens folkelige Akademi“. Den dag, det åbner sine døre, bliver en mærkedag i Nordens historie.

Roar Skovmand.



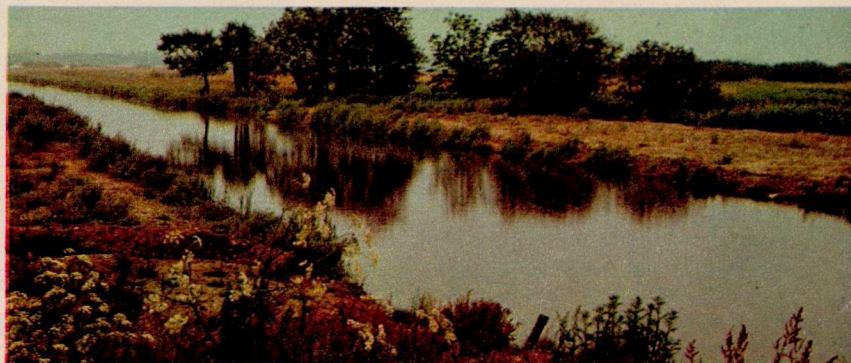
1

JORDEN, DER GEMTE SPOR AF DANMARKS BEBOERE FOR 100.000 ÅR SIDEN



2

I Samvirkens artikelserie om vor undergrund fortælles i billederne på disse sider og i artiklen på næste side om kiselgur — og om en videnskabelig detektivhistorie



3

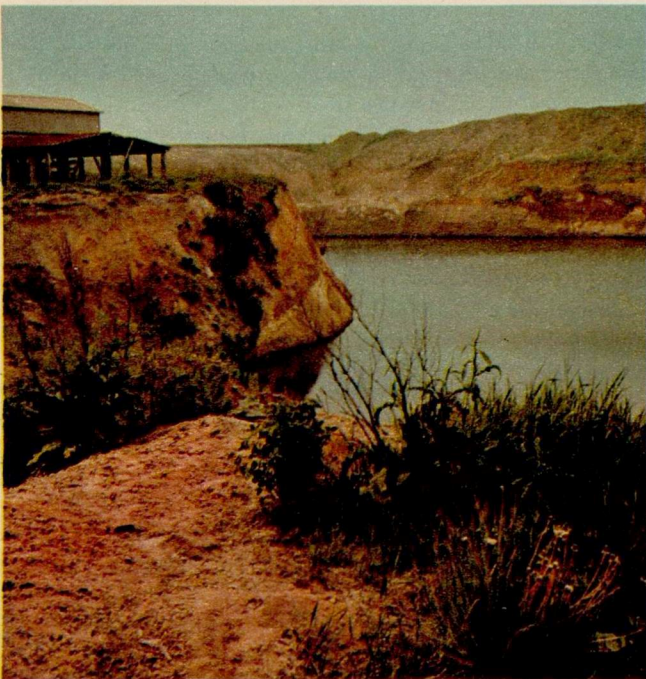


4



5

1. En af de mange stråtågs-idyller fra egnen omkring Rands fjord. Billedet her er fra landsbyen Trelde.
2. Vejlbj kirke med det ejendommelige tepavillontignende kapel, hvis bagside ses på billedet her.
3. Kanalen, der forbinder Rands fjord med Vejle fjord.
4. Fra landsbyen Brøndsted, hvor der også findes kiselgur-værk.
5. Det er opgravet kiselgur, der ligger omkring de store siloer. I værket presses kiselguren til cylindriske blokke, der er et halvfabrikata. Den videre behandling er afhængig af, hvortil kiselguren skal anvendes.
6. Den store kiselgurgrav ved Vejlbj. Når gravningen skal i gang igen, skal graven først pumpes tom. De gange, det tidligere er sket, har søen vist sig at være rig på fisk – især ål.
7. Formand Ejnar Larsen viser sit barnebarn, hvordan cylindriske blokke af kiselgur ligger til soltørring, inden forarbejdning finder sted.



6



7

EN VIDENSKABELIG DETEKTIVROMAN

EN detektivhistorie behøver ikke altid at skildre mord, tyveri eller andre forbrydelser. Den kan også være beretningen om jagten på noget forsvundet. Som da en dansk videnskabsmand hele sit liv troede at kunne finde spor af mennesker, der havde levet i Danmark før den sidste istid eller for måske 100.000 år siden.

Han ledte hele livet – tilsyneladende forgæves. Først adskillige år efter hans død viste det sig, at han uden at være klar over det forlængst havde fundet beviset, og at det lå velforvaret i en skuffe på Københavns Zoologiske Museum.

Det er på én gang beretningen om en ejendommelig forekomst i Danmarks undergrund ved navn *kiselgur*, og samtidig om hvordan videnskaben samler brik på brik, hver for sig tilsyneladende uden større betydning, indtil de en dag viser sig at passe sammen og danner et nyt og overraskende billede.

Kiselgur findes adskillige steder i Danmarks undergrund, men navnlig omkring Rands fjord mellem Fredericia og Vejle. Den er dannet af små kiselalger, der har levet i både saltvand og ferskvand i tiden før sidste istid, men under istiden er algerne blevet dækket af tykke lag sten, grus og ler.

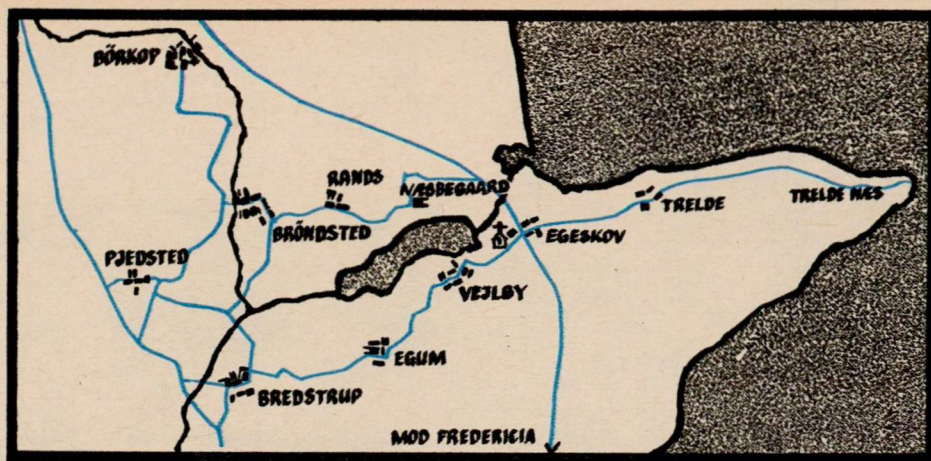
Flygtigt set ligner kiselgur ler, men er ejendommelig ved, at i tørret tilstand er det fem gange så let som vand. Kiselguren har flere industrielle formål, bl. a. anvendes den som isolationsmateriale ved for eksempel varmeinstallationer. De fleste steder er forekomsterne imidlertid så små, at industriel udnyttelse af dem ikke kan betale sig, og i dag koncentrerer udvindingen sig hovedsageligt omkring Rands fjord mellem Fredericia og Vejle.

Sporene af de 100.000 år gamle mennesker i Danmark blev imidlertid ikke fundet her, men i et nu nedlagt kiselgur-leje ved Hollerup vest for Randers.

Her blev gravet allerede før århundredskiftet, og en dengang ung botaniker og geolog, Nikolaj Hartz havde aftalt med arbejderne her, at han ville købe eventuelle geologiske fund, de gjorde.

På den måde hjembragte Hartz i tiden fra 1897 til 1925 en hel del knogler af dådyr, bl. a. et næsten helt dådyr-skelet, der blev fundet i 1912.

Dette dådyr-skelet var dog temmelig sønderdelt. Desværre, syntes man dengang.



Men det syntes ikke konservator U. Möhl-Hansen på Zoologisk Museum, da han i 1955 faldt over denne kasse med det sønderdelte dådyr-skelet. Dådyr hørte til Danmarks fauna i mellemistiden, men uddøde så, indtil de i 1200-tallet blev genindført som jagtdyr. På Zoologisk Museum ville man nu foretage en sammenligning mellem knoglerne af disse indførte dådyr og de uddøde.

Herunder bemærkede Möhl-Hansen, at knoglerne af dådyret fra Hollerup var flækket på en ejendommelig måde. Det kunne videnskabeligt påvises, at dette hverken var sket under optagningen, eller mens de havde ligget i de dybe lag af kiselgur. Samtidig fandtes på knoglerne tydelige, men hidtil oversete slagmærker – og Möhl-Hansen var nu ikke længere i tvivl: *knoglerne var knust af mennesker for at få marven ud af dem!*

Möhl-Hansens konklusion er på alle måder blevet efterprøvet, men intet har kunnet røkke ved den. Tværtimod. Således fik Möhl-Hansen en pakke rensdyrknogler fra Grønland. Dyrene var netop nedlagt af eskimoer på en jagttur, og eskimoerne havde også spaltet knoglerne for at få marven ud. *Skønt der var måske 100.000 år mellem de to hold knogler, var de knust på en så ensartet måde, at man tydeligt fornemmer, at menneskene i de to tilfælde har ladet sig lede af de selvsamme tanker!*

Menneskets historie i Danmark var pludselig sprunget 100.000 år tilbage! Men, skriver Möhl-Hansen i en redegørelse for sin opdagelse, det blev alligevel Hartz, der var årsagen til, at de første spor af mennesker fra interglaciertid (mellemistid) i Danmark kunne påvises.

Og han følger til: Denne kongstanke havde Hartz haft hele sit liv, og det efterlader et sug i sjælen at vide, at Hartz selv har stået med det bevisførende materiale i sine hænder uden at vide, hvad det rummede...

– *Spor efter 100.000-årige mennesker – dér tror jeg ikke, at vi kan være med, men vi har da ellers fundet mange sjove ting her!*

Det er formand Ejnar Larsen, Vejlbø Kiselgurværk ved Rands fjord, der siger det. Som regel er det dyrekogler, der er fundet i kiselguren her. Men engang fandt man alligevel noget, der tegnede til det store mysterium: to kokosnød-store, brændte lerkulper, der tilsyneladende var hule. Først da de langt om længe blev gennemsavet, kom løsningen. Hulrummene afslørede sig som præcise støbeforme af en fugl med tydelige aftryk af fjer, næb, klør o.s.v. Det var en stenaldersmand, der – som vor tids spejdere – havde klasket en nedlagt fugl ind i ler, smidt den på et bål for at stege den – men af en eller anden grund var han altså blevet snydt for måltidet.

I Vejlbø Kiselgurværk graves ikke for øjeblikket kiselgur, idet der er oparbejdet et stort lager. Graven er i mellemtiden fyldt med vand, og svaner, hejrer m. fl. betragter den som et naturligt annex til Rands fjord.

På trods af navnet er Rands fjord i dag en sø, idet fjorden i 1866 blev afsnøret fra Vejle fjord med en dæmning, hvorved et stort, sumpet område blev tørlagt. Søen står nu kun i forbindelse med Vejle fjord med en smal kanal.

Egnen omkring Rands fjord var tidligere meget vandrigh. Sydfra strømmer Spang å gennem den lange Elbo dal ind i søen, og vestfra kommer Skærup å. Mindre vandløb føjer sig hertil, og tidligere var her både vand til og behov for adskillige vandmøller. Nu er kun én tilbage – i Børkop – der som en af Nationalmuseet oppudset idyl prøver at gøre et stykke fortid levende.

Desværre skæmmes bestræbelserne af, at åen her – som iøvrigt de fleste andre vandløb på egnen – er grå og grumsede; gjort døde og golde af mange års forurening.

Men det er også den eneste plet på idyllen. Det er ejendommeligt her lige klods op og ned ad en af Jyllands mest befærdede hovedveje at finde et så smukt og afveks-

lende landskab, hvor trafikken er så beskeden, at man næsten tror sig hensat til benzinrationeringens strengeste dage. I slyng og slugter krydser de små veje det ene sted efter det andet Elbo dalen i helt alpine scenerier, og bindingsværk og stråtag forekommer her i et omfang, der får de små landsbyer til at ligne levende filialer af Fri-landsmuseet.

En af dem, der har besunget stedets poesi, er den danske guldalder-digter *Ludvig Bødtker*. Hans bror ejede fra 1822 til 1842 herregården *Nebbegård*, der er kendt fra Danmarkshistorien derved, at det var her, at Valdemar Atterdag i 1348 kom overens med de holstenske grever om indløsningen af Fyn. Ludvig Bødtker opholdt sig meget på Nebbegård, og kendt er stadig hans digt om „*Marthas Kilde*“, inspireret af et kildevæld i skovene ved Nebbegård. Den, der i dag opsøger kilden, vil dog kun finde et sort, surt vandhul, næsten helt fyldt op af afbrækkede grene og nedfaldent løv. Egnens stærke afvanding har også ramt den. Nu er Marthas Kilde ikke mere udklækningssted for poetiske tanker, men kun for myg og andet ubehageligt småkravl!

Nebbegård er ikke egnens eneste herskabelige bygning. Dens stilfærdige, gulkalkede hovedbygning synes næsten beskeden, landlig i sammenligning med det *ligkapel*, der er opført ved *Vejlby kirke*. Af en eller anden grund er det opført som en af klassicismens af græske templer inspirerede tepavilloner. Med doriske søjler og græsk-romersk kravegesims! En besynderlig kontrast til den typisk, danske landsbykirke.

Der ligger som nævnt flere kiselgurværker rundt om Rands sø – men det er ikke en industri, der sprudler af liv og foretagsomhed. Forekomsterne er trods alt så små, at en virkelig, rationel storindustri ikke vil være rentabel.

Dertil kommer, at selv om kiselguren har mange fortræffelige egenskaber – den kan foruden til isolering anvendes som polermiddel, til sats og strygeflader i tændstikfabrikationen, i gummiindustrien, til „pudring“ af kunstgødning, for at hindre „sammensintrig“ og meget andet – selv om den har disse mange anvendelsesmuligheder, så trænger konkurrerende produkter sig på: for eksempel *rockwool* til isolering og „kalkfiller“ til pudring af kunstgødning – det sidste er iøvrigt et biprodukt fra rensning af foderkridt, som seriens foregående artikel fortalte om.

Derfor er det muligt, at produktionen af kiselgur inden for en overskuelig tid vil gå i stå – måske indtil den dag, da *samfundet kan afse tid og arbejdskraft til en systematisk geologisk undersøgelse af lejerne for at se, om der af de interglaciale mennesker ikke skulle kunne findes nye spor, som kan afsløre flere træk om disse landets første beboere.*



Ryger De pibe bare for at få røg i munden? Eller er De nået dertil, at De forlanger betydeligt mere af Deres tobak, så er Primrose tobakken for Dem!

En del ryger pibe bare for at få røg i munden, og de er i reglen tilfredse med de lette og ofte smagsfattige tobakker. Andre kræver noget mere af deres tobak og forlanger, at hvert eneste drag af piben skal fylde munden med velmag. Er De nået dertil, at de almindelige tobak-

ker ikke længere tilfredsstiller Dem, så er tiden måske inde til at prøve en ny tobak.

Skift til Primrose, en fyldig, krydret og aromatisk tobak. Men ikke stærk. Ja, prøv Primrose, det er ikke uden grund, at den er blevet de erfarne piberygeres tobak.



542 A

SKANDINAVISK TOBAKSKOMPAGNI

DANSK-SVENSK-VEST- TYSK BRUGS- SAMARBEJDE OM SALG AF DYBFROSSEN FISK

Dannelsen af nyt, internationalt andels-handelselskab åbner vide perspektiver

De svenske, vesttyske og danske brugsforeninger har – som kort omtalt i dagspressen – dannet et fælles handelselskab under navnet *Rahbekfisk-Eksport*, A.m.b.a., hvis opgave bliver at formidle salget af dybfrosne fiskeprodukter fra produktionsselskabet *Rahbekfisk* i Fredericia.

Bag denne korte meddelelse ligger interessante enkeltheder.

Det er således første gang, at disse tre landes brugsforeninger har dannet et fælles handelselskab, og dannelsen bliver ikke mindre interessant af, at de tre lande indtager hver sin plads i det europæiske markedsystem: Vesttyskland er medlem af De Seks, mens Danmark og Sverige er medlem af De Syv.

Dette nye brugsforenings-samarbejde er ikke et samarbejde mellem tre tilfældige partnere på et helt tilfældigt tidspunkt.

Danmark, Sverige og Vesttyskland er alle tre førende lande på dybfrostens område, og i alle tre lande har brugsforeningsbevægelserne placeret sig stærkt i dette salg. Eksempelvis har FDB 40 procent af hele landets omsætning af dybfrosne fisk.

Det er kun få år siden, at salget af dybfrosne fødevarer begyndte at tage form, og i dag er ingen i tvivl om, at disse varer vil komme til at præge fødevaremarkedet mere og mere. Og fra de store, internationale fødevarertrusters sider er en forrygende kamp i gang for at komme til at beherske dette marked.

Herhjemme har det blandt andet betydet, at en stor part af de betydeligste fiskefiletfabrikker på en eller anden måde er knyttet til de store truster og koncerner. Hvis FDB og brugsforeningerne i Danmark først i dag havde begyndt at handle med dybfrosne fisk, ville opgaven have været så at sige uløselig – i hvert fald ville brugsforeningerne have haft meget svært ved at blive den afgørende, prisregulerende faktor, som de er i dag.

Heldigvis var FDB blandt de allerførste, der interesserede sig for denne vare. Det er nu over 10 år siden, at FDB indledte samarbejdet med *Rahbekfisk* i Fredericia, og

det er dette samarbejde, der har udviklet sig til, at brugsforeningsbevægelserne i de tre lande har dannet det omtalte, nye produktionsselskab, der fremtidigt overtager hele fabrikken *Rahbekfisk's* produktion og dermed er sikret leveringer i fremtiden.

Det betyder blandt andet, at fabrikken, der stadigvæk har fiskeeksportør P. Rahbek Hansen som eneindehaver, nu kan koncentrere sig om at producere mest muligt på den billigst og bedst mulige måde. Og det betyder igen, at fabrikken derved har fået grundlag for at påbegynde en ny, stor udvidelse, der på kort tid vil fordoble fabrikens kapacitet.

Til dette samarbejde mellem brugsforeninger og en privatejet fabrik følger sig endnu et andels-led, idet *Rahbekfisk* baserer en stor del af sin produktion på en kontrakt aftale med *Dansk Andelsfisk*, hvis medlemmer fra en lang række fiskepladser vest for Storebælt lander til *Rahbekfisk* på basis af aftalte prissystemer, således at både fiskere og forbrugere er sikret en fornuftig og reel prisansættelse for de pågældende varer.

Blandt fiskerne bliver det et mere og mere udbredt ønske at levere til rimelige noteringspriser uden de store udsving på sam-



En torskefilet forlader et af fabrikkens store anlæg, hvor fisken af mekanik befries for skind og ben og derefter skæres op i filetter.

me måde som landmændene gør med deres produkter. Og det har en meget stor kreds af fiskere altså opnået gennem aftalen med *Rahbekfisk*. Det giver dem tryghed i deres arbejde, og det sikrer samtidig forbrugerne kvalitetsvarer til rimelige priser, idet alle omkostningsfordyrende mellemled er skudt ud.

Rahbekfisk har hidtil haft en betydelig eksport. Det nye handelselskab, der har førstedirektør *Ebbe Groes*, FDB, som formand, overtager nu denne eksport på den måde, at alt det, som brugsforeningerne i de tre lande ikke kan aftage, vil blive solgt til eksport – fortrinsvis i Schweiz, England, USA og Australien, hvor *Rahbekfisk's* produkter forlængst har vundet stor udbredelse.

SÅDAN BLIVER FISKEN BÅDE BEDRE OG BILLIGERE

På fabrikken *Rahbekfisk* i Fredericia står alt i denne tid i den store udvidelses tegn. Det er ikke blot produktionen, der skal sættes i vejret, men nye varer kan også ventes. Da de første dybfrosne fisk for cirka 10 år siden dukkede op, var det dybfrosne fiskefiletter – en „grydeklar“ vare uden skind og ben, som hurtigt slog an. Folk, der før var gået uden om fisk i en stor bu, måske af frygt for at få ben i halsen, måske af uvillighed til at kæmpe med kniv og gaffel mod de fordækte fiskeben – de blev nu begejstrede fiskespisere.

Næste trin i udviklingen blev *færdigpanerede* og siden de *forstegte* fisk. Det vil sige, at fisken er ikke blot befriet for skind og ben i fabrikken, men nu også dyppet i rasp og mel, stegt på automatiske maskiner og så først dybfrosset. Herefter er den klar til at blive spist efter blot en let opvarmning på en pande.

Rahbekfisk og FDB var de første i Danmark, der lancerede sådanne færdigpanerede og forstegte fisk. I 1957 kom Fisk-o-letter'ne, i 1962 Frispætter og i 1963 Minut-fisk.

Til at begynde med blev disse nye varer modtaget med nogen forundring... Skulle det være fisk? Men deres kvalitet gik dog hurtigt op for forbrugerne. Her var både nem og billig mad, som selv børnene syntes om.

Det er tydeligt, at smagen både i udlandet og i Danmark går i retning af disse færdigpanerede fisk, og de er nu stærkt på vej til også i Danmark at blive den største gruppe inden for varegruppen dybfrosne fisk.

Den kommende tid vil derfor bringe nye, færdigpanerede varer, ligesom der også kan ventes nye former for dybfrosne fisk i familie med de specialiteter til frokostbordet, der er kommet frem de senere år: dybfrosne laks, hellefisk og ål samt dybfrosne sild og makrel – begge uden ben!

Når den dybfrosne fisk vinder så stærkt frem, er det ikke blot, fordi den er let for husmoderen at gå til. Det er også et spørgsmål om pris og kvalitet.

Rent umiddelbart skulle man synes, at det ville være meget fordyrende at forædle en fødevarer som fisk. Det er imidlertid ikke tilfældet. For det første er den dybfrosne fisk nemlig meget billig at forsende, fordi den kan behandles som enhver anden dybfrosne vare, og fordi FDB og brugsforenin-

gerne har et så effektivt system til forsendelse og opbevaring.

For det andet sikrer den fabriksmæssige behandling, at *intet* af fisken går til spilde.

Når således fiskens filetter bliver skåret ud enten på maskine (for de store torsks vedkommende) eller ved håndkraft (fladfisk og de små torskefisk), bliver der naturligvis en meget stor portion affald. Den bedste del heraf, d.v.s. rygbenet med de betydelige kødresten, der sidder herpå, går ind i en maskine, der fjerner alt kødet og omdanner det til fiskefars, mens resten af affaldet presses i store blokke, der dybfryses og er et efterspurgt og indbringende foder til pelsdyr. I forvejen er lever og rogn fra de store torsk anvendt til konserverfabrikation. Således udnyttes fisken til 100 pct.

Og det er naturligvis med til at billiggøre den færdige forbrugsvarer. Samtidig med at den moderne, fabriksmæssige behandling sikrer en meget høj kvalitet. Fra fisken går i produktion, til den er dybfrosset, går ikke mere end cirka to timer, hvorefter fisken tilbringer de fem kvarter i dybfryseren!

Under hele vandrigen gennem fabrikkens anlæg „svømmer“ fisken i absolut rent, rindende og koldt vand. På intet tidspunkt under forarbejdningen kommer fisken derved i højere temperatur end plus 5 grader, og for selv den ukyndige besøgende er



Dybfrosne fiskefiletter pakkes i Danefrost-æsker.

resultatet åbenbart: intet af den ellers så karakteristiske „fiskelugt“ er noget sted at mærke på fabrikken. Som en yderligere sikkerhedsforanstaltning lader fabrikken et anerkendt laboratorium foretage daglige prøveudtagninger, således at kvalitet og sundhedstilstand hele tiden er videnskabeligt overvåget.

Det nystiftede handelsselskab *Rahbek-fisk-Eksport*, der som nævnt aftager hele

fabrikken Rahbekfisk's produktion, starter med en årsomsætning på omkring 45 millioner kr., svarende til 15 millioner forbrugerpakninger dybfrosset fisk, og er dermed absolut toneangivende inden for branchen.

Hvis den dynamiske vækst i forbruget af dybfrosset fisk fortsætter, kan danske fiskere så fortsat levere tilstrækkelige kvanta med de konventionelle fangstmetoder?

Foreløbig ja, mener direktør *P. Rahbek Hansen*. Den danske fiskerflåde er for øjeblikket i gang med det største udvidelsesprogram i dansk fiskeris historie. Alene ved vestkysten er op mod 125 nye kuttere under bygning. Og det er vel at mærke store, havgående kuttere med et udstyr, der gør dem langt mere ydedygtige end de kuttertyper, de skal erstatte.

Men den dag kan vel komme, da Rahbekfisk må udvide sit samarbejde til fabrikskibe – måske også til færøske og grønlandske fiskere – som så kan levere halvfabrikata til fabrikken i Fredericia.

Hvordan fremtidens udvikling end bliver, så har kooperationen i Danmark, Sverige og Vesttyskland nu takket være den nye ordning et så sikkert greb om produktionen af dybfrosset fisk, at forbrugerne kan være sikre på, at den dybfrosset fisk ikke blot i dag, men også i fremtiden vil være både god og billig mad!

UDDELERNE OG STRUKTURÆNDRINGEN

Danmarks Uddelerforenings hovedbestyrelse har nedsat et særligt udvalg, som skal undersøge og tage stilling til de problemer, der kan opstå for nogle brugsforeningsuddelere i forbindelse med den strukturændring, som er i gang inden for brugsforeningsbevægelsen. Et hovedtræk heri vil jo blive en koncentration omkring færre, men større foreninger, og denne proces kan naturligvis i visse tilfælde skabe både psykologiske og materielle vanskeligheder blandt de uddelere, som berøres af omlægningen. Det nedsatte udvalg vil udarbejde et forslag, som skal tilstilles brugsforeningsbevægelsens ansvarlige ledelse.

Ny tegnestuechef



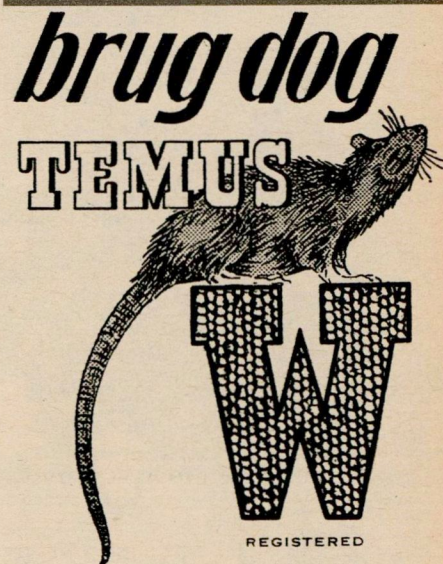
FDB har udnævnt den 47-årige arkitekt **POUL DAMKJÆR OLESEN** til tegnestuechef. Han har været knyttet til FDB siden 1961 og har det sidste par år forestået arkitektafdelingens projekteringsafdeling med hovedvægten på type- og modulprojekter for brugsforeningsbygget.

FDB og EDB

I Samvirke nr. 15 skildrede en artikel, hvordan et EDB-anlæg fungerer og den rolle, elektronisk databehandling vil komme til at spille for fremtidens brugs. Allerede nu er FDBs *specialvareafdeling* i gang med at anvende denne moderne teknik, idet afdelingen siden 1. september benytter et EDB-anlæg ved behandlingen af de mange ordrer, som daglig indløber fra brugsforeningerne landet over.

Specialvareafdelingen leverer de varer, som det af forskellige grunde er mest hensigtsmæssigt kun at føre på ét lager og ikke på de syv centrallagre. Det meget omfattende og varierede vareudvalg er i den senere tid blevet udvidet, og desuden er omsætningen på dette område stærkt stigende.

Ved at tage elektrontechnikken i brug, vil man ikke blot kunne imødegå de øgede krav, som er en følge af denne udvikling, men også effektivisere og rationalisere hele arbejdet med at holde styr på de tusinder af store og små artikler, afdelingen beskæftiger sig med. Set på lidt længere sigt er omlægningen naturligvis også et skridt på vejen mod den gennemgribende automatisering, der ikke mindst på et felt som dette vil frembyde store fordele.



Der har De jo garantien for, at alle mus og rotter forsvinder

TEMUS W MUSEGIFT

leveres i: 100 g, 250 g, 500 g, 1 kg og 5 kg pakninger.

TEMUS W ROTTEGIFT

leveres i: 100 g, 250 g, 1 kg og 5 kg pakninger.



Skal De Gamle Fotos

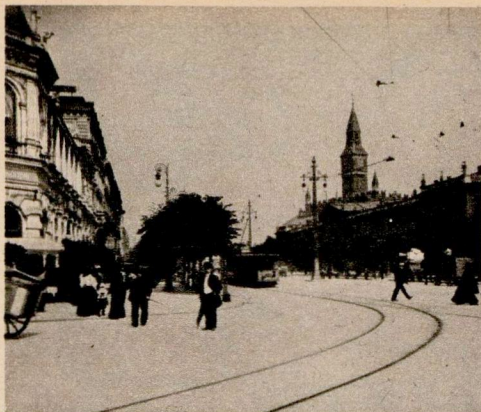
◀ Agent Vissings hus, Kolding.
Daguerrotypi fra 1865.

Lauritze Colding, f. Belling. ▶
Fotograferet i Nykøbing F.

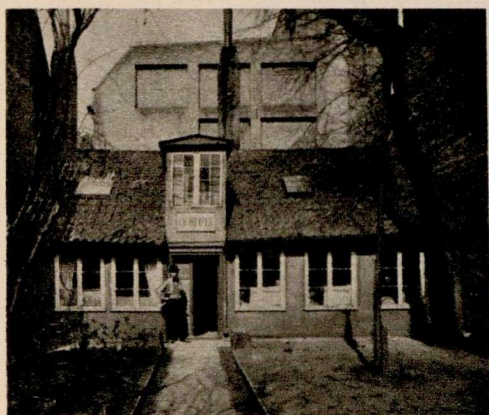


Herunder: Gadeparti eller torv i en provinsby 1860-70. Man ved ikke fra hvilken by. Kan nogen af Samvirkens læsere hjælpe historikerne på sporet?





Nationals hjørne i København - før Paladshotellet blev opført, d. v. s. fra omkring århundredskiftet.



Havehuset, Østergade 26, København. 1899. På dette sted ligger nu Breinings hjørne.

HVERT år tilintetgøres der titusinder af gamle fotografier her i landet. Ved oprydning på pulterkamre og ved flytninger er ældede fotoalbums og kasser med støvede negativer altid i farezonen, og efter mange dødsfald er portrætter og skilderier fra en svunden tid ofte blandt de effekter, som ingen er interesseret i at arve og som derfor bliver smidt væk.

Det er heller ikke altid, de er bedre værd, men det *kunne* tænkes, at nogle af billederne burde opbevares til gavn for personalhistorikere, byhistorikere og andre. Fotografier kan undertiden bedre end lange beskrivelser give et indtryk af mennesker, begivenheder og stemninger fra en svunden tid. Derfor bør man, inden man kasserer en samling gamle billeder, lade en sagkyndig få lejlighed til at se dem igennem.

Ved man ikke, hvor man skal henvende sig, kan man skrive til *Landsudvalget for Indsamling af Gamle Fotografier, Det kgl. Bibliotek, Christians Brygge, København.*

Udvalget har netop i år gennemført en kampagne, som bl. a. har bragt de billeder frem, vi gengiver her. Ialt omfatter udvalgets arkiver op mod 1½ million gamle fotografier. Men man vil gerne have flere - og helst naturligvis med så fyldige oplysninger som muligt om motiverne, årstal etc.

CERUT No 46

Hjem og slappe a'
- med en virkelig god cerut.
BRUGSENS NR. 46 - tobaks-
nydelse i topklasse.
Kasse à 50 stk. 29,00.



Æske à 10 stk.
5,80

- OG SÅ FÅR DE ENDDA DIVIDENDE

BRUGSEN

Hold smukke hænder smukke med Marigold handsken

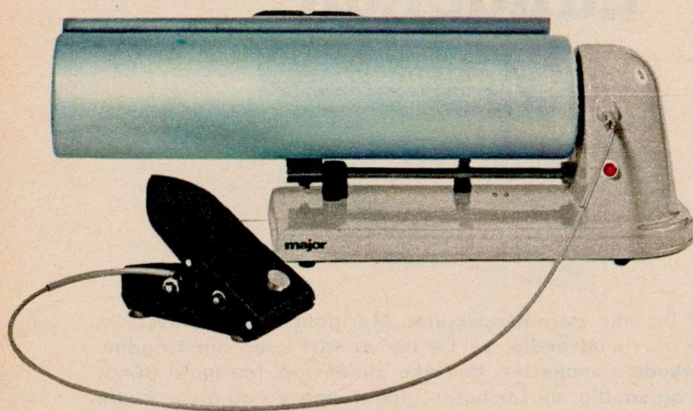


... så behøver De ikke være håndskjuler. Marigold er blød indvendig (velour-foret) og ru udvendig, så De har et fast greb om tingene. Lange, forstærkede manchetter, der ikke glider ned. Marigold-handsken er stærk og smidig, derfor holder den længere - og giver bedre fingerfølelse. Let at tage af og på - og altid frisk og behagelig, fordi den er »sanitized«.

NB: Køb Marigold 1/2 nr. større end Deres alm. handsker.

Fås i Brugsen

kender De
fuldautomatisk
tøjvask?



Ved De, hvor nemt og behageligt det er, blot at lægge tøjet i MAJOR vaskemaskinen, sætte den i gang – og gå i byen? MAJOR fuldautomatisk vaskemaskine klarer nemlig selv hele vasken alene – og den standser selv, når den har klaret vask, skylning og centrifugering!

Og naturligvis har MAJOR fuldautomatisk vaskemaskine alle de vaskeprogrammer, De får brug for!

kr. 2065,-

Skal vasketøjet stryges eller rulles? MAJOR strygerullen med termostat gør arbejdet til en nem leg.

kr. 585,-

major



BRUGSEN



Øverst til venstre:
Rønlands hotel, Skern - formentlig fotograferet ca. 1910.
Øverst til højre:

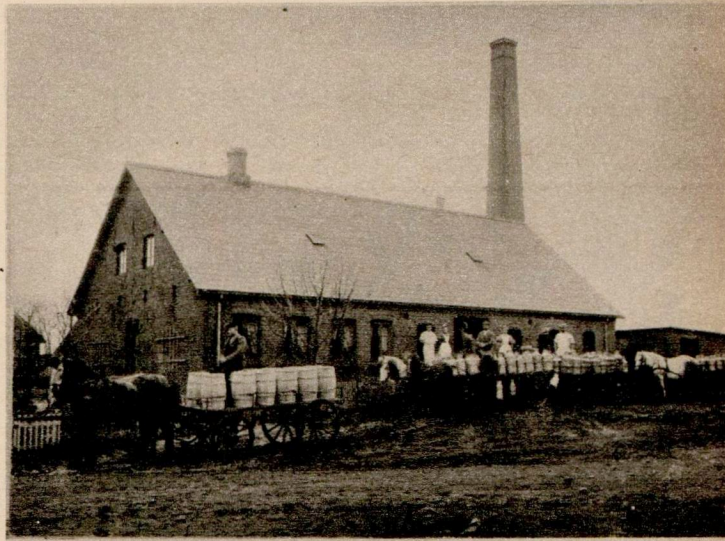
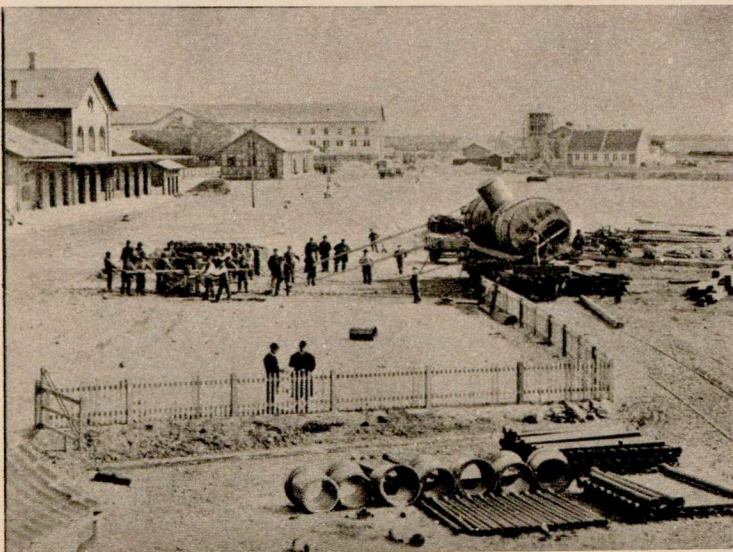
Kindhestegade i Assens 1885.
Man ser imod Østergade. I den udbyggede gavdel var der beværtning og til venstre herfor en lille høkerbutik. Begge forretninger tilhørte Chr. Jensen.

Til venstre:
Jernbaneoverskæring, Bülow'svej, Frederiksberg, ca. 1890.

Til højre:
Gamle Hans Vægter, Fåborg. Fotograferet af I. Holm, Fåborg. Formentlig taget i 1870.

Nederst til venstre:
Byggeri på Assens sukkerfabrik 1884. Transport af kedler fra havnen. Til venstre jernbanestationen. I baggrunden t. v. fabriksbygningen.

Nederst til højre:
Hesselballe andelsmejeri pr. Uldum - antagelig fotograferet ca. 1890.



forbruger nyt

redigeret af Bodil M. Begtrup

Gode ting til madlavning

De engelske ovnfaste *Pyrexfade* er verdensberømte for deres kvalitet og gode form. Brugsen har allerede i mange år forhandlet de *glasklare* Pyrefade, men har nu også fabrikkens nye serie i mælkehvidt, dekoreret glas med glasklart låg og som leveres fra Specialvareafdelingen. Brugsen har fået *eneforhandlingen* på denne series smukke frugtdekoration kaldet *Hawaii*, og følgende 6 typer ovnfaste fade indgår i serien:

Tre størrelser i runde fade med låg som rummer 1, 1½ og 2½ liter til henholdsvis 11,35 kr., 14,95 kr. og 21,50 kr. Det største fad er højere end de andre og beregnet til f. eks. løgsuppe og store portioner sammenkogte fadretter.

Desuden fås et ovalt fad med låg, 28 cm langt til kr. 14,95 og et ovalt fad *uden* låg, 32 cm langt til 13,95, og et aflangt fad



Med rette er svensk køkkentøj kendt for sin kvalitet, og mange danske husmødre, der har været en tur over sundet, har spurgt, om det ikke var muligt at få de kønne *Skultuna kasseroller og gryder* i brugsen. De er der nu, og vi præsenterer her de fire typer, brugsen har eller skaffer fra FDBs centralvareafdeling. FDBs prøvekokken har haft gryderne i hænderne og prøvet dem med mad, der let brænder på såsom risengrød, afbagt mælkesovs og stegning af kød og løg. Gryden er rar at arbejde med, skriver prøvekokkenet i sin rapport, varmeformdelingen er god, og bunden virker tilpas tyk og tilpas glat.

Skultunagryderne er af blanktpoleret alu-

minium med låg, 29 cm langt til kr. 27,95. (De sidste tre fade ses på billedet).

Ovnfaste fade har mange fordele. Maden passer sig selv, når fadet er sat i ovnen. Den jævne varmepåvirkning bevarer råprodukternes smag og kvalitet. Maden brænder ikke på, og den kan tilberedes med et minimum af væske, således at man med kødets, fiskens eller grøntsagernes egen saft får en kraftig og velsmagende sky-sovs, der ikke kræver jævning med mel. Maden kan tilberedes i god tid, og den er serveringsklar. De ovnfaste fade er en af den moderne husmoders bedste hjælpemidler i køkkenet.

Det kan lige tilføjes, at hvis en let jævnet sovs foretrækkes, er det tilstrækkeligt at vende kødet eller fisken i mel, hvadenten det skal brunes eller ikke, før det lægges i fadet.

minium med plansleben bund og hældekanal. Kasserollens hank og grydernes ører er af sort bakelit fæstet til et stykke støbt aluminium, der er nittet på gryden. Låget er af rødt eloxeret aluminium med en fordybning midt i, hvor en sort bakelittop er anbragt, således at man kan stille tallerkner eller fade til varme på låget. Bakelittoppen er god at tage i og bliver ikke varm, og lågene er nemme at anbringe, og de ligger godt fast på gryderne.

Kasserollen til ca. 1½ liter koster 13,45. De tre gryder rummer henholdsvis 3, 4 og 6 liter og koster 19,50, 24,85 og 28,85. Priserne er inklusive låg. Skultunagryderne kan bruges både til el og gas.



To gode tips

Jeg har to gode tips. Det ene går ud på anvendelse af 2½ liters plastflasken til eddike som varmedunk. Fyldt med varmt vand er den fortrinlig og dejlig håndterlig i sengen. Det andet er, at jeg strækker Karen Koks dejlige mayonnaise med stivpisket æggehvite og så lidt citronsaft. Det smager herligt og er ikke så fedende som flødeskum. Venlig hilsen Helga M. Pedersen, Harre pr. Roslev.

Vi takker for de to tips og præmierer gerne varmedunk-ideen med 35 kr., men tilråder dog, at man prøver, om proppen slutter godt, når det varme vand er hældt i dunken.



100 styks for kr. 1,28

Hvad kan det være, der kan fås så billigt? Pinde til pindemad. Tilmed nydelige plastpinde i fem forskellige, festlige farver med cirkelkaffepigens smukke hoved som top og en lille modhage i spidsen, der sørger for, at maden ikke glider af pinden på dens vej til munden.

Pindemad kan varieres i det uendelige, og det er en praktisk ting, når mennesker samles til en „lille spisning“, selvom det tager sin tid at tilberede den. Mange bruger også pindemad som en lille forret inden middagens hovedret, og da er det en god idé at have en slags „linie“ i de små bidder. Det kan f. eks. være 4-5 pinde med noget med fisk, muslinger, dansk kaviar, laks o. l., eller noget med æg og grøntsager, således at pindemaden får karakter af en lille ret.

Til et glas sherry eller vermouth smager *nordsorejer* eller *fyldte oliven* særligt godt. *Danefrost rejerne* i plastpose med 100 g koster 3,28, og de rækker langt, når de serveres som pindemad (uden brød) smukt anbragt på sølv- eller glasesætter. *Fyldte oliven* fås i glas til kr. 1,65, også de spises bedst som pindemad.

Iøvrigt kan pindene bruges til meget andet. Til børnefester kan bordet f. eks. pyntes med æbler, appelsiner og bananer, hvori der er stukket disse plastpinde med rosiner, små stykker lakridskonfekt, lakridsbændler, vindruer og hvad man nu kan finde på. Det både pynter og smager.

Pindene kan også bruges som pålægsgaffer til benfri sild, gaffelbidder og anden sild i dåser. Silde-smag på bestikket undgås og opvask spares.

De får en bagebog

Samvirke ser anderledes ud denne gang. Det har udvidet sig med 16 mindre sider, som kan tages ud af bladet. Disse 16 sider udgør det første hefte af de fire bagehefter, der vil komme i Samvirke med to hefter før jul og to hefter i 1967.

Det første hefte er helliget gærbrød med opskrifter, der spænder fra det kendte og elskede hjemmebagte franskbrød til spændende ting fra fremmede lande.

Hefte nr. 2 kommer i Samvirke allerede den 15.11.66 med et væld af opskrifter på småkager – også på alle dem vi gerne vil bage til jul. Det tredje hefte er planlagt til at komme den 1. marts 1967 og det fjerde den 15. septbr. 1967.

Når disse fire hefter er samlet, har man en bagebog i et bekvemt format, med instruktive og meget smukke farvebilleder og med en letlæselig tekst.

Alle opskrifter er gennemarbejdede og gennemprøvet af FDBs prøvekokkens konsulenter. De har ikke alene valgt og vraget blandt mange tusinde opskrifter, men de har også lagt vægt på at udarbejde dem, så de er praktiske og rationelle at gå frem efter.



H V A D

er

V I N



MAN ved ikke i hvor mange tusinder år menneskene har avlet og nydt vin, kun at i de allertidligste nedskrevne beretninger menneskene kender, omtales vin som noget gammelt. Sandsynligvis hører vinstokken til de ældste kulturplanter, og forædlet gennem tiderne er den ført med fra land til land, hvor civilisationer er rykket frem.

Vin er en ved alkoholisk gæring af friske druer, af frisk vindruesaft eller af druer tørret på vinstokken, fremstillet drik, står der kort og godt i den danske vin- og frugtvinanordning. Vi skal se lidt på, hvad der gemmer sig bag denne nøgterne oplysning.

DRUER BLIVER TIL VIN

September-oktober er vinhøstens tid i Europa. Tidspunktet afhænger af druesorterne og hvilke vine, de skal anvendes til. Til bordvinene høstes druerne, når de er modne, men til meget søde vine, dessert og hedvine lader man druerne sidde på stokken i kortere

eller længere tid, efter at de er modne. En del af druerne vandindhold fordampes dels ved solvarmen, og dels fordi svampeorganismer mørner druerne skal. Herved bliver druerne sukkerindhold naturligtvis mere koncentreret, og der bliver mindre, men sødere vin af druerne.

Når de modne vindruer til de røde og hvide vine er høstet, knuses de i store beholdere. I gamle dage var metoderne mere primitive, idet druerne kom i store trækar, og blev trampet itu med nøgne fødder.

Når druerne er knust, begynder saften straks at gære, for naturen har indrettet det så snedigt, at der sidder vilde gærsvampe parat til det samme på druerne skaller. Gærsvampene omdanner druerne sukker til alkohol, og når det er sket, nedbrydes gærsvampene, og processen går i stå. Sådan set er vinen færdig, man ved bare ikke, hvordan den vil komme til at smage.

Mange faktorer har betydning for vinens smag, kvalitet og holdbarhed. Først og fremmest er det druesorten, jordbunden og årets klima, der afgør vinens kvalitet, men vinens behandling, efter at den er færdiggæret, spiller også en stor rolle.

Vin skal lagres og falde til ro. Dernæst skal den „stikkes om“ et par gange. Det sker ved at vinen pumpes fra den ene vintank til den anden. Herved iltes vinen og får en blødere og rundere smag (i hjemmene gør man noget tilsvarende ved at trække vinen op nogle timer før den skal drikkes, eller ved at hælde den på karaffel). Vinen skal også klares, og det sker i reglen ved en filtrering i forbindelse med omstikningen. Til slut lagres vinen i kortere eller længere tid på vintanken og senere i flasken.

HVILKEN VIN TIL HVAD

Med konfirmationsfester og anden selskabelighed i sigte melder sig spørgsmålet, hvilken vin man skal købe, og hvilke typer vin, der passer til middagens sammensætning. Interessen for vin kan udvikle sig til en fuldstændig hobby, og store vinkendere har deres meget bestemte og i reglen også dyre opfattelse af, hvad der skal drikkes til det ene og det andet. Vi andre, der blot sætter pris på et godt glas vin er mere elastiske, og går ikke ind for faste regler for hvad der skal drik-



kes til „suppe, fisk, steg og kage“. Der er et så stort udvalg blandt de røde vine, og variationerne spænder så vidt, at der intet er i vejen for, at en almindelig god rødvin kan serveres hele middagen igennem, selvom der til samme middag også kan gives 3-4 vine.

Men inden vi trækker retningslinierne op for „hvilken vin til hvad“, kan det være nyttigt at sige lidt om de to hovedgrupper indenfor vin, nemlig:

BORDVIN OG HEDVIN

Bordvine kan opdeles i rødvin, hvidvin og rosé-vin (kaldes her i landet tit rose-vin). I dette nummer af Samvirke nøjes vi med at fortælle om rødvinene, og fortsætter så med hvidvinene og hedvinene i næste nummer.

Rødvin fremstilles af røde druer. Det røde farvestof sidder i vindruernes skal og frigøres af alkoholen under gæringen. Vin rosé fremstilles enten ved at blande færdiggæret rødvin og hvidvin, eller ved at røde og hvide druer med skaller gæres sammen eller ved at lade røde druers skaller gære med en kortere tid end til rødvin.

Blandt rødvinne er de franske Bordeaux, Bourgogne og Rhonevine nok de berømteste, og når det drejer sig om årgangsvine, også de kostbareste. Forskellen ligger ikke i kvaliteten men, som forfatteren Andre L. Simon udtrykker det, i tonen, akkurat som der er forskel på en sopran og en alt. Bordeauxvin er lettere og elegantere end Bourgognen og Rhonevinene, som til gengæld er fyrrigere, blødere og rundere. Bordeauxvine skal helst lagres gennem flere år, for at nå deres fulde udvikling, medens Bourgogne- og Rhonevinene kan drikkes unge, selvom lagring i mange tilfælde også forbedrer deres kvalitet.

Men der findes mange andre dejlige rødviner såvel franske som fra andre vindyrkende lande. Både de italienske, spanske, portugisiske, marokkanske og algierske vine kan være af høj kvalitet, og de fås – ikke mindst fra EFTA landene – til meget rimelige priser.

Som nævnt kan rødvin

drikkes til alt, selvom hvidvin er at foretrække til fisk. Ønsker man at give flere vine til middagen, kan disse retningslinier måske bruges. Til suppe passer en tør sherry. Hvis suppen er kraftigt krydret serveres halvtør sherry eller madeira, en halvtør hvidvin eller rødvin. Til fiskeretten gives en halvtør hvidvin og til kødretten rødvin. Bourgogne eller anden kraftig rødvin passer til oksekød, fuglevildt og dyrevildt, medens Bordeaux – eller en lettere rødvin – er velegnet til lammekød, svinekød, kalvekød og fjerkræ. Ost og rødvin hører traditionelt sammen, men serveres en særlig skarp ost, er et glas portvin dertil en fin sammensætning. Til ostefondue passer halvtørre hvidvine eller vin-rosé.

BRUGSENS BORDVINE

Brugsen har et stort udvalg af alle typer vin fra Svendborg Vinkompagni i alle prisklasser. Her skal nævnes nogle få mærker af de mange i Brugsens vinfortegnelse. Blandt Bordeauxvinene er St. Georges Emillion til 14,95 og Chateau Taillefer til 20,55 for en helflaske (¾ l). Bourgogne fås til 13,95 for en Macon og til 18,95 for den dejlige Chateau neuf du pape og endelig koster Cote du Rhone 11,95 for en dejlig kraftig vin.

St. Barcella er en udmærket let, men fyldig, spansk rødvin til kr. 11,60 pr. flaske og Palanza (fås også som hvidvin) er en portugisisk, let sødlig og meget behagelig rødvin til 9,85, som mange sætter stor pris på.

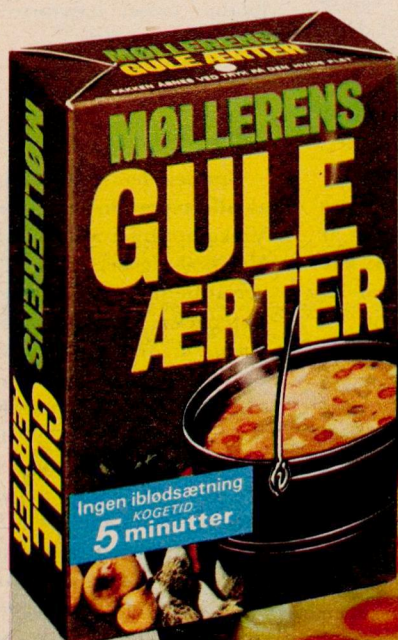
Vin rosé er også en meget populær vin, som kan drikkes til fisk, ost, lettere kødretter og til frokost. Den serveres afkølet ligesom hvidvin (8-10 grader). Brugsens vin-rosé koster 11,35 for en helflaske og 19,45 for 1½ literflaske.

Køb altid vin flere dage før den skal bruges, så den kan falde til ro. Rødvin skal tempereres, det vil sige, at flaskerne anbringes i et rum, hvor temperaturen er 16-18 grader, et døgn før vinen skal drikkes. Den trækkes forsigtigt op fra mellem 2-6 timer før middagen. Jo finere vinen er, jo kortere tid før serveringen trækkes den op.





Kog grøntsager - hæld ærterne i - så har De dejlige andendags-ærter



Server dejlige, duftende gule ærter i dag og lav dem med timian, løg og de urter, familien kan lide: Møllerens Gule Ærter kræver ingen forberedelser, for de skal kun koge, med i grøntsagsvandet de sidste 5 min. (tilsæt evt. en suppeterning), så er de møre og fine som rigtige andendags-ærter! - Og vil De have gule ærter på den helt go'e gammeldaws maner, så server kogt flæsk eller pølse til.



stor eller
lille grydefuld
ærterne er
klaret på **5**
minutter

MØLLERENS GULE ÆRTER

- et rent ærteprodukt uden tilsætning af nogen art!

Kan man forstå det?

EN AF FDBs leverandører af Danefrost kødvarer fremstiller også Danefrost mel- og kødboller, og de er bleven en stor succes på grund af deres fine kvalitet. Medens det er nemt at fremstille gode dybfrosne kødboller, blot råproduktet er i orden, så er det langt vanskeligere at lave melboller, der også efter opthøning bevarer den lette, men alligevel faste konsistens, som er så eftertragtet.

Dette er lykkedes for vor fabrikant, og da Brugsens kunder opdagede, hvor gode melbollerne er, kom der utallige forespørgsler, om det ikke kunne lade sig gøre at købe melboller for sig og kødboller for sig.

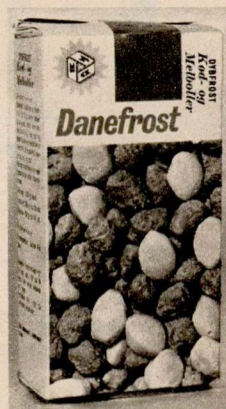
Det lader sig udmærket gøre for kødbollerens vedkommende, og detailpakninger med kødboller alene har længe været i Brugsens frysedisk. Men melbollerne er der ikke, fordi vor leverandør ikke måtte sælge dybfrosne melboller alene.

Veterinærdirektoratet meddelte slagteriet, at det ikke kan tillades, at slagteriet fremstiller andre dybfrosne detailpakkede varer end sådanne, som indeholder kød. Når melbollerne pakkes sammen med kødboller, så indeholder detailpakningen kød, og så må slagteriet fremstille og forhandle dem, men når melbollerne ikke er pakket sammen med kødboller, ja, så må de altså ikke. Mon forbrugerne kan forstå den dybere mening hermed?

Sagen minder om de nu forlængst forsvundne dybfrosne middagsretter, som kun måtte sælges, hvis mindst 25 % af retten var sovs, grøntsager, brunede løg eller anden form for garniture. Bestemmelsen havde intet med sundhedsmæssige grunde at gøre - tværtom. Tilsætningen af grøntsager øgede snarere risikoen for uønskede infektioner. Men bestemmelsen fordyrede produktionen, så de dybfrosne middagsretters pris blev alt for høj. Nu er denne bestemmelse forlængst forsvundet med den nye dybfrostlov.

Udviklingen indenfor levnedsmiddelindustrien går så hurtigt, at det er forståeligt, at sundhedsmyndighederne ikke kan følge med. De varetager jo ikke alene erhvervenes interesser, men først og fremmest befolkningens, og de må have en vis tid til at gøre de nødvendige erfaringer, før forældede love, cirkulærer og vedtægter ændres og tilpasses tidens krav.

Dybfrosne melboller er ikke nogen stor sag, men når de må fremstilles og fryses på et slagteri (ganske vist i separat rum) og forhandles med kødboller, så er det nu svært at forstå, at de ikke må pakkes alene. Hvad med en lille dispensation? Dem er der jo alligevel så mange af.





HVORDAN DE END VENDER OG DREJER DEM

SLIDMAND

SLIDMAND sidder som det skal! Alle modeller i SLIDMAND arbejdstøj er nemlig bekvemme i pasformen – og smarte i snittet. Og når SLIDMAND så tilmed er fremstillet af 4 F-mærket, sanforiseret kvalitetsstof, er syet med tre-nålssømme og har dobbelt bund i alle lommer – ja, så er der ikke mere at betænke sig på. Køb SLIDMAND – det holder!

Naturligvis kan De også få SLIDMAND skjorter og sokker i samme fremragende kvalitet!



BRUGSEN

VI MØDES I BRUGSEN OG FÅR DEL I DIVIDENDEN

PROVINSENS TEATERLIV FORAN STORE REFORMER

RIGSTEATRET I STØBESKEEN

LIGE til Andels-Teatret, Arte og Dansk Folkescene sluttede sig sammen i et slags tværpolitisk produktions-fællesskab omkring *Det danske Teater*, rådede der nærmest anarki i tourneplanlægningen, fordi der ikke fandtes noget centralt organ til at regulere udbudet. Ofte bunkede forestillingerne sig sammen på de mest ubejlelige tider til ærgrelse og bekymring for lokale arrangører, afbrudt af lange tomgangsperioder uden forestillinger. Nu kan tourneerne tilrettelægges i rigtig rytme, afpasset således, at små og store forestillinger fremkommer i fornuftig rækkefølge og med de korteste rejseruter, hvilket betyder sparede omkostninger.

Men det var ikke alene produktionsplanlægningen, som svigtede. Indtil de nye publikumsorganisationer begyndte at virke for tre-fire år siden manglede der også orden og system på det lokale plan. De forskellige teaterarrangerende foreninger krydsede hinandens interesser med det resultat, at det gik galt for de fleste, publikumsmæssigt og økonomisk.

Disse skavanker er stort set rettet ved det samspil mellem den nye teaterlovs støtteaktioner og de organisationsreformer, som har fundet sted siden foråret 1963. Efter denne tid er udviklingen faktisk forløbet for godt. Bevillingerne rækker slet ikke til overfor den igangværende aktivitet.

Det danske Teater har gjort sig bemærket som et ualmindeligt effektivt redskab, både til højnelse af kvaliteten og til fordeling af forestillingerne. Samtidig har de private tournee præsteret at gå fint i spænd med Det danske Teater. Bevillingerne er udnyttet i en grad, som de meget stærkere understøttede Landsdel-scener ikke har kunnet stå mål med. Hver af dem modtager mere i støtte end samtlige tournee under et.

JÆVNSIDES med denne udvikling har de nyoprettede lokale publikumsorganisationer udrettet forbløffende ting. PO'erne adskiller sig fra de tidligere teaterarrangerende foreninger deri, at de arbejder på en bredere basis. De indskrænker sig ikke til at betjene et snævert klientel af teatersøgende, men skal være åbne for alle kredse i by og på land. I hvert oplandsområde er det deres opgave at søge tilslutning fra alle foreninger og fra alle individuelle medlemmer, enten de rekrutteres fra borger-, handels-, håndværker-, brugs- eller turistforeninger.

PO'erne rummer ydermere den fordel, at de hviler på et fast abonnementsystem,

som i mange tilfælde er tilkoblet en såkaldt billetkøbsordning til gunst for den skole-søgende ungdom. Ganske vist forudsætter teaterloven, at en begrænset del af billet-afsætningen skal foregå i frit salg, men langt de fleste pladser besættes ved abonnement, hvorved opnås betydelige begunstigelser, f. eks. et statstilskud pr. abonneret billet, bedre pladser og fordelagtigere billetpriser. Billetkøbsordningerne åbner adgang til endnu større fordele, som kommer hele den skole-søgende ungdom til gode, enten det drejer sig om elever fra de normale skoler og gymnasier, seminarier og højere læreanstalter, frie ungdomsskoler og andre former for organiseret uddannelse. Også forsvaret og civilforsvaret er inkluderet. Billetreduktionerne beløber sig til 60 pct., som dækkes med lige store dele af stat og kommune samt det turnerende teater.

En tredje form for offentlig støtte består i de tilskud, ialt 1½ mill. kr., som ydes af staten til de turnerende selskaber til ned-sættelse af forestillingsudgifterne.

Til trods for bevillingernes utilstrækkelighed har de dog i høj grad bidraget til at sætte skub i teatervirksomheden, både på det centrale og det lokale plan. Hvert år dannes der nye PO'er, og de fleste af dem er i løbet af få måneder oppe på en kapacitet, der overtræffer de dristigste forventninger. Ikke blot pioner-PO'erne i Vestsjællandskredsen, „Trekantbyernes“ teaterforening, Horsens og Ringsted har befæstet deres ry, men også nytilkomne PO'ere som Holstebro, Esbjerg, Herning, Roskilde og Køge har budt på store overraskelser, især Holstebro, som efter blot et års eksistens er i stand til at give enkelte forestillinger fire opførelser „på stribe“. Tilsvarende overraskelser har man oplevet i Storkøbenhavn, hvis satellitring af PO'ere har opnået forbløffende resultater, til trods for at de færreste troede det muligt at spille lokalt teater så nær Københavns centrum. Gladsaxe, Ballerup, Glostrup, Tåstrup og Amager er særligt succesrige eksempler. Inden for et meget begrænset område i landdistrikterne er Borup på Sjælland et lige så opmuntrende eksempel.

I øjeblikket eksisterer der 30 sammen-slutninger, som opfylder de betingelser, teaterloven fastsætter som anerkendelse for PO'ere, men i mindst lige så mange områder er PO'ere under dannelse.

HVORDAN griber man en PO-start an? Det er der faktisk ingen regel for. Ofte er det den stedlige kommune eller en eller flere

Sådan ser det organisationsskema ud, som teaterkonferencen i Esbjerg nylig drøftede med henblik på virkeliggørelse af rigsteater-tankens i Danmark. Kernen i organisationsstrukturen vil blive Rigs-teatrets styrelse. Denne tænkes valgt af to grupper, dels de producentselskaber og -institutioner, som på en eller anden måde befatter sig med tournevirksomhed (angivet i skemaets øverste højre hjørne), dels de talrige steder i landets ny-oprettede publikumsorganisationer (placert øverst til venstre).

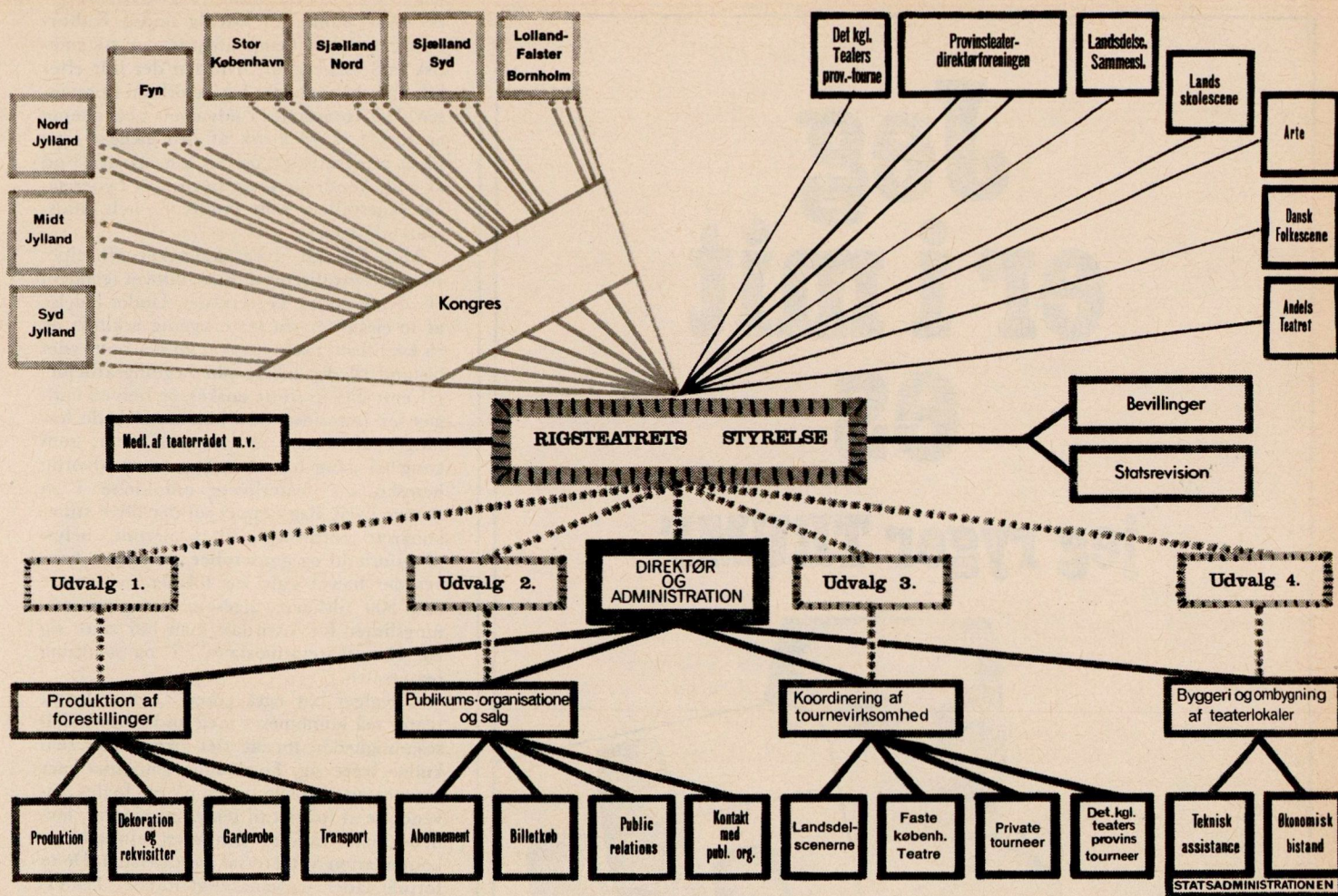
Indenfor 8 landsdelsafsnit tænkes de lokale PO'er samlet i regionale PO-organisationer, som skal varetage deres områdes fælles interesser, og desuden træder alle PO'er årligt sammen til kongres, bl. a. for at vælge medlemmer til Rigs-teatrets bestyrelse. Styrelsen udnævner direktør og administration, og der foretages en opdeling af administrationen i diverse afdelinger med tilhørende kompetenceområder (gengivet nederst på skemaet).

De to første „Produktion af forestillinger“ og „Publikumsorganisation og salg“ svarer til Det danske Teaters og Teater og Publikums nuværende virksomhed. Det tredje led tilstræber at etablere et samlebandssystem for al tournevirksomhed. Det fjerde skal udføre en centraliseret indsats til fordel for bedre teaterlokaler i provinsen.

Hver afdelings arbejde vil blive fulgt af udvalg, nedsat af styrelsen.

foreninger, der tager initiativet, men det kan også være biblioteker eller enkeltpersoner, der fører an. I alle tilfælde gælder den regel, at både foreninger og individuelle medlemmer har adgang til at tilslutte sig på bred basis. Straks fra starten vil initiativtagerne kunne få gratis støtte fra landsorganisationen *Teater og Publikum*. En udsendt rejsesekretær står til rådighed med personlig vejledning, samt et stort støttemateriale, bestående af mønstervedtægter, brochureforslag og lign., alt sammen beregnet på at gøre det let og byrdefrit at skabe rammerne for det nye kulturorgan.

UDENFOR Storkøbenhavn har de lokale Andels-Teater-kredse næsten overalt deltaget i starten af nye PO'er og har i adskillige tilfælde, sidst i Nykøbing F. og Vejen, taget det indledende skridt. Mange brugsforeninger og andre andelsforeninger på landet har indset, at hvis PO'erne skal få den nødvendige rækkevidde og ikke blot begrænse deres virksomhed til byerne, har de et vist ansvar for, at landet kommer med. Af den grund udfoldes der fra Andels-Teatrets side, gennem de lokale tillidsmænd og -kvinder, et stort arbejde for at få brugsforeningerne til at slutte op om kredsdannelser, der *en bloc* eller enkeltvis melder brugsforeningerne ind i PO'erne. Det sker, uden at der pålægges den enkelte brugsforening nogen risiko eller tvang. De kan tegne abonnement i det omfang, de ønsker, og det står dem frit for, om de vil lade medlemmerne *købe* abon-



ments-retighederne, lade dem gå på omgang eller fordele dem ved lodtrækning mellem medlemmerne, som det praktiseres for eksempel i Omø Brugsforening. I kraft af sit vidtomspændende organisationsnet vil brugsforeningsbevægelsen være særlig vel egnet til at samle ikke blot brugsforeninger, men også andre andelsforeninger samt landbo- og husmandsforeninger, højskoler, landbrugsskoler m. v. i Andels-Teater-kredse, hvis formål er på lige fod med byernes organisationer at skabe den brede tilslutning til PO'erne, som teaterloven forudsætter. Befolkningen på landet vil udelukke sig selv fra at udnytte de bevillinger, de selv betaler til, hvis de af ren og skær passivitet afstår fra at deltage.

Ved siden af deres funktion som støtteorganisationer for PO'erne vil Andels-Teater-kredsene fremover også kunne udnyttes til fremme af andre former for folkelig kultur.

Det samme gælder for øvrigt PO'erne. Allerede nu er deres succes stor og overbevisende. Alligevel står de først ved begyndelsen af deres blomstring. I det lange løb kan PO'erne magte langt større opgaver. De fleste steder i landet mangler et koordinerende organ, der kan sikre en slags helhedsløsning af oplandsamfundets kulturproblemer, og hertil er PO'erne velegnet. Ligesom idrætten har fundet sin plads i det kommunale planlægningsarbejde, må kulturlivet også gøre det. Bl. a. ved formidling af et mere fleksibelt byggeri. Når blot man

i tide er opmærksom på, at bygninger, der rejses til sociale opgaver og til fremme af fritidsaktivitet, også kan løse kulturlivets lokale behov, vil meget være vundet.

Men for at skabe betingelserne for det helt store samspil, er det nødvendigt at forene kræfterne i en endnu mere vidtgående koncentration end allerede praktiseret, og det er det mål, der sigtes mod i de planer om et Rigsteater, der blev underkastet en drøftelse på den nylig afholdte teaterkonference i Esbjerg. Foreløbig er disse planer kun på et forberedende stadium, da mange parter er impliceret i problemets løsning, men en skitse er udarbejdet og gengives ovenstående i skematisk form, således som den blev forelagt konferencen.

Selve organisationens opbygning fremgår af skemaet og den ledsagende tekst. Planen sigter både mod en centralisering og en decentralisering. Der lægges stor vægt på PO'erne, som man tænker sig organiseret i regionale sammenslutninger, bestående af de i hvert landsafsnit godkendte PO'er med en valgt bestyrelse som ledelse. Deres opgave skal være at medvirke til oprettelse af nye PO'ere i området, samt at fungere som central for udveksling og udnyttelse af erfaringsmateriale fra kredsen og i det hele taget varetage fælles interesser. De kan rent lokalt kontrollere, om nye PO'er er rigtigt organiserede, de kan dæmpe op for tilgangen og animere den, alt efter det aktuelle behov. En decentralisering efter disse linjer vil uden tvivl være af stor betydning.

Også i Rigsteatrets centralstyre vil PO'erne få en dominerende plads alene af den grund, at det er for deres skyld hele apparatet sættes i gang. Side om side med producentorganisationerne vælger de Rigs-teatrets bestyrelse, som dels udnævner direktør og administrationsgrupper, dels ned-sætter styrelsesudvalg til at følge arbejdet i de enkelte forgreninger. Hele det tournerende provinsteater ventes samlet i denne organisation. Både Landsdels-scenen og de private tournée vil indgå som administrative led i komplekset.

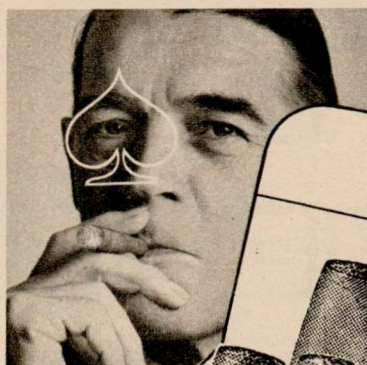
En nydannelse af betydning bliver det i skemaet nævnte udvalg nr. 3, som træder i direkte kontakt med repræsentanter for de faste teatre i København, Landsdels-scenerne og Det kgl. Teaters provinstourneer for at gennemføre en fornuftig forestillingsudveksling mellem parterne. En sådan vekseldrift vil f. eks. gøre det muligt at vise Landsdels-scenernes forestillinger rundt omkring i landet, samtidig med at tournéeerne rykker ind på Landsdels-scenerne, i tilsvarende vis kan provinstourneerne fra Det kgl. Teater kobles ind i mønstret.

Endelig venter en stor opgave på at blive løst af den administrationsafdeling, som får med byggeri og ombygning af teaterlokaler at gøre, og som teknisk og bevillingsmæssigt vil komme til at stå i nær føling med stats-administrationen. Efter årtiers planløshed på teaterbyggeriets område lysner det også

Artiklen fortsættes næste side

Jeg er i mit es

jeg ryger TRUMF



**- ny
stor cerut
til kun
50 øre**

Prøv den i dag
og sæt TRUMF
på Deres
cerutnydelse.

Fås i 10
og 50 stk.



SKANDINAVISK TOBAKSKOMPAGNI

på dette punkt. Et udvalg under Kulturministeriet har netop afsluttet en systematisk undersøgelse af, hvordan der lidt efter lidt kan skabes bedre lokaleforhold i provinsen. Der fremsættes i udvalgets betænkning en meget skarp kritik af den gængse type på et provinsteater, og det fastslås, at 83 ud af godt hundrede teaterbygninger byder såvel skuespillere som publikum helt utilsvarende forhold.

Man foreslår disse skavanker afhjulpet ved en centraliseret indsats, udøvet igennem et udvalg under Teaterrådet. Under ledelse af to eksperter, en teaterkyndig arkitekt og en kvalificeret scenemester vil der blive ydet bistand til det lokale planlægningsarbejde, såfremt statens støtte ønskes, og herved undgås for fremtiden de hjemmestrikkede løsninger af scene- og salgsproblemer, som gang på gang har vist sig som en alvorlig hemsko for teaterlivets udfoldelse i så mange byer. Bag tæppet vil der blive stillet konkrete fordringer til scenerum, belysningsforhold og garderober, og i salen kræves der hævet gulv for lokaler med mere end 500 tilskuere, ligesom der gives retningslinjer for, hvordan man bør sikre sig en vis „teateratmosfære“ i og omkring teatersalen.

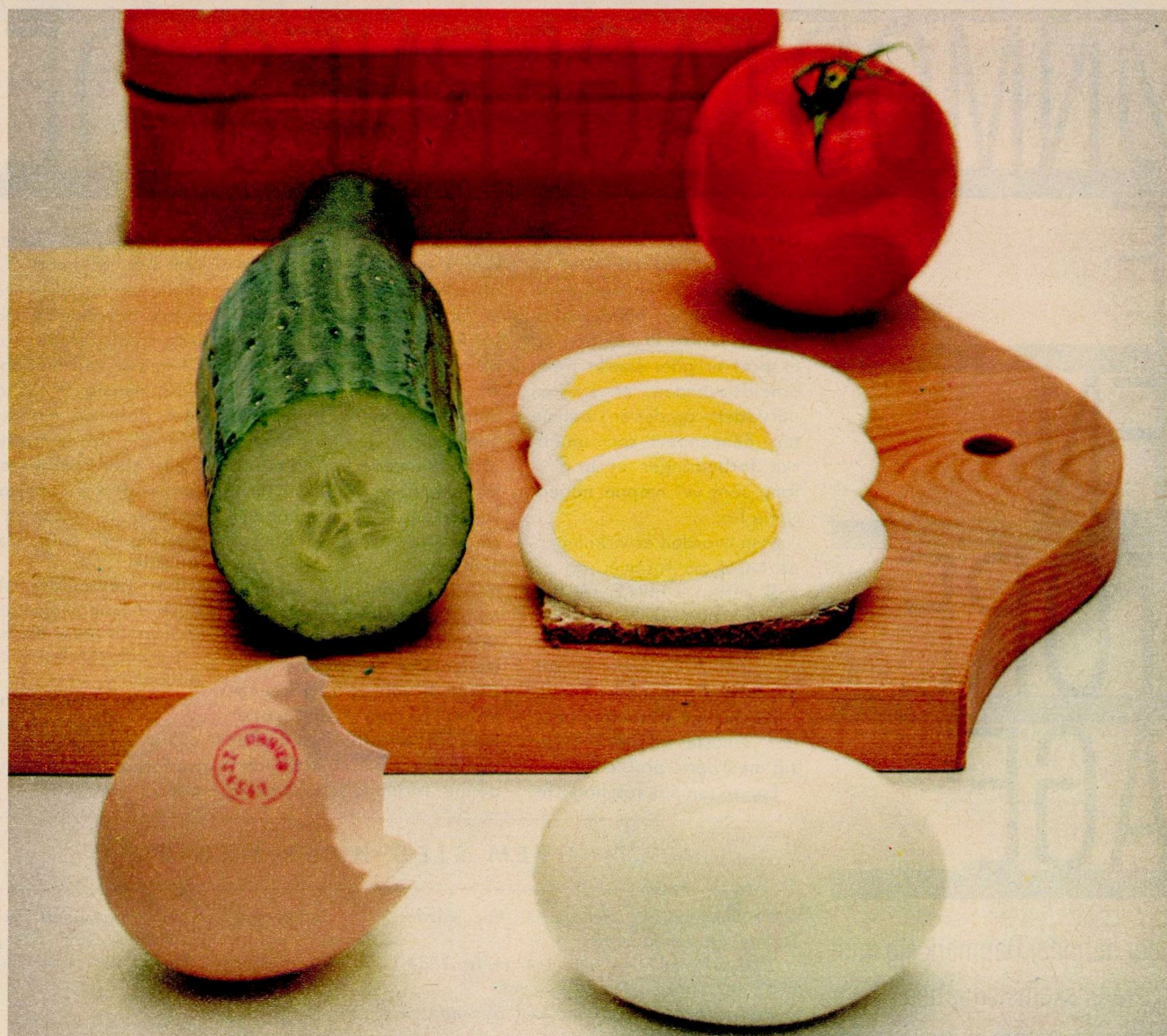
Udvalget har også erkendt, at et lokalt teater må kombineres med andre anvendelsesmuligheder for at det økonomisk skal kunne bære sig. Forskellige kombinationer nævnes og specielt peges på en fælles anvendelse af lokalet til teater og biograf, medens man fraråder den mest almindelige kombination af teatersal og idrætshal. De to formål lader sig vanskeligt forene. Teatersale i skoleaulaer er også en farbar udvej.

En vejledning vil blive udsendt til alle interesserede, indeholdende alle de generelle krav til teaterstandarden, plus fire tegninger til planlægning af teaterlokaler i varierende størrelse.

Det forventes, at der vil kunne gives statslån på 50 pct. til nyindretning eller modernisering af teatre, og disse lån skal være afdrags- og rentefri i fem år. Der kan ikke ydes statslån til alle projekter på én gang. En vis prioritering må sikre de mest påtrængende behov eller de opgaver, der lettest lader sig løse, kommer i første række.

Til virkeliggørelse af disse planer vil det nye Rigsteater kunne yde en værdifuld bistand, foruden alle de andre fremskridt, som planen byder på. I stedet for, at teaterselskaberne som hidtil splitter deres økonomiske evner og deres arbejdskraft op på hver sit sæt opgaver, vil de fremtidig kunne administrere og reklamere i fællesskab, de vil råde over et meget større og bedre udnyttet udstyr, når forestillingerne udsendes i fælles regi, de vil kunne sikre sig en fast stab af skuespillere – kort sagt vil de have fordelen af en vis form for stordrift, hvortil kommer, at de ikke mere krydser hinandens interesser. Bedre udnyttelse af lokaler, fornuftige rejseruter, samarbejde over grænserne med andre nordiske rigsteatre samt udsendelse af „små serier“ til de mindste spillesteder, er andre lovende muligheder.

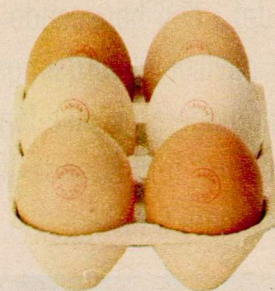
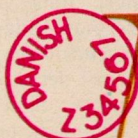
Det vil koste en del at sætte alt dette i system, men i det lange løb vil det være en udgift, som betaler sig.



frukost er først og fremmest **HÅRDKOGTE ÆG!**

Æggemad er dejlig og giver udtømmelige muligheder for lækre variationer. Pynt med sæsonens grønne drys, tomat, agurk eller hak med røget sild. De kan også vælge den helt nemme og måske allerbedste æggemad til børnene - et hårdkogt, pillet "gnaveæg" i madkassen. Børn skal have "byggestof", og et æg giver proteiner til det meste af dagen. - Kog æggene sammen med de blødkogte til morgenbordet - giv dem blot fem minutter mere.

ah... **ÆG**



LØNMODTAGERNES DEL AF DEN STORE KAGE

Det er snart ti år siden „de gode tider“ startede. Der er i Danmark inden for dette tidsrum sket en vældig økonomisk vækst: Produktion og eksport er gået stærkt frem, arbejdsløsheden er næsten udryddet – og der er i samme tiår gennemført socialpolitiske forbedringer af et omfang som vel næppe nogen-sinde før.

Men hvordan er virkningerne heraf på formuer og på indkomster – altså på det, som vi alle hver især skal leve af? Hvordan er det gået med samfundsgruppernes stilling over for hinanden?

Forskellige eksperter har i den seneste tid beskæftiget sig med dette problem.

For eksempel fastslog Det

økonomiske Råds formandskab i en rapport, som blev offentliggjort i foråret, at nu er *formuernes fordeling* ikke så skæv som tidligere.

For tredive år siden – det vil sige før den anden verdenskrig – ejede lønmodtagerne tilsammen kun 16 pct. af det samlede konstaterede formuebeløb i Danmark. Denne andel er efterhånden steget til 24 pct. Men procentsatser af den slags fortæller i virkeligheden ikke meget om velfærds- eller velstandssamfundets udvikling. Heller ikke den nyeste statistik – offentliggjort i begyndelsen af maj – om skattemæssigt ansatte indkomster og formuer i året 1963 har i denne forbindelse synderlig

interesse. Man læser godt nok her, at knap 5 pct. af skatteyderne tilsammen ejer præcis halvdelen af den samlede registrerede formue i Danmark ved udgangen af 1963, nemlig 59.135 mill. kr. Men disse og mange andre lignende tal er hverken aktuelle eller realistiske. Blandt andet derfor arbejdes der for tiden ivrigt for en modernisering af hele Danmarks statistik.

Her gælder det ikke længere selvangivelsernes majsommelig indsamlede og rubricerede resultater, men opgørelserne over de vigtige og meget store tal angående bl. a. nationalindkomstens vækst og fordeling mellem de forskellige samfundsgrupper.

HVEM STEG HVOR MEGET

Det økonomiske Sekretariat har således i foråret 1966 skønnet at:

Tjenestemændenes lønninger er fra 1964 til 1965 steget med cirka 20 procent.

Andre funktionærer har fået lignende eller større lønforhøjelser.

Arbejderne har fra 1964 til 1965 alt ialt opnået en lønfremgang på 11-12 procent, inklusive dyrtidsreguleringens virkninger.

For byerhvervenes lønmodtagere under et har indtægtsstigningen fra 1964 til 1965 andraget cirka 16 procent, heri medregnet virkningerne af en stigning i beskæftigelsen på et par procent.

De sociale pensioner m. v. er samtidig forøget med cirka 18 procent.

For de selvstændige erhvervsdrivende er der formodentlig tale om en fremgang i bruttoindkomsten fra 1964 til 1965 på en halv snes procent, anfører Det økonomiske Sekretariat.

Således skulle det altså, ifølge foreløbige opgørelser og skøn, være gået inden for det sidste år. Men forholdene ændrer sig stadig, og udviklingen fra det ene år til det næste siger i virkeligheden ikke så meget. Skal man til bunds i problemet, må man søge oplysning i tallene for en længere årrække.

Lad os for eksempel se på „lønvoten“ – som ganske vist ikke er ført ajour for det seneste par år.

Lønvoten betegner samfundets totale lønudgift i forhold til det enkelte års „bruttofaktorindkomst“. Her er den sidste halve snes år tal:

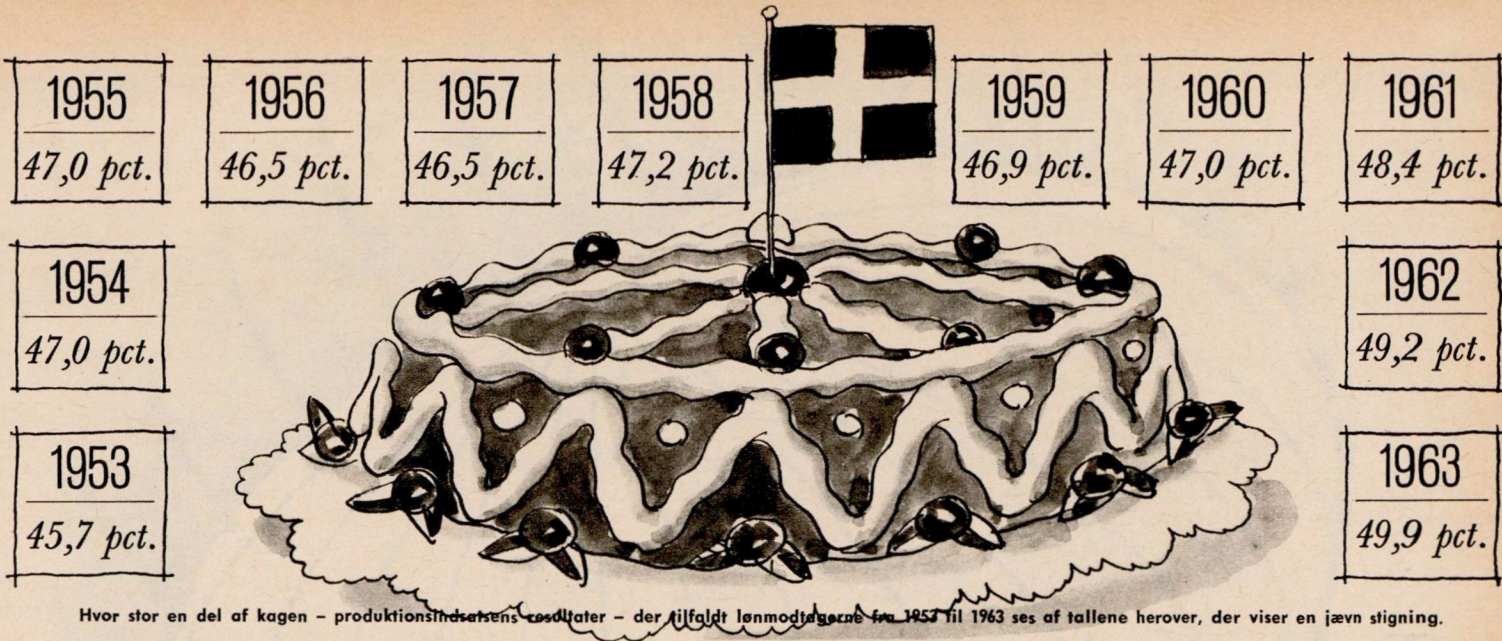
1953.....	45,7 procent
1954.....	47,0 „
1955.....	47,0 „
1956.....	46,5 „
1957.....	46,5 „
1958.....	47,2 „
1959.....	46,9 „
1960.....	47,0 „
1961.....	48,4 „
1962.....	49,2 „
1963.....	49,9 „

De procenttal, der her er nævnt, beskriver noget helt grundlæggende i den økonomiske fordeling mellem samfundets forskellige grupper. De fortæller simpelthen, hvor stor en del af den samlede „kage“ – altså produktionsindsatsens resultater – der tilfalder lønmodtagernes gruppe.

Dette synes gennem det sidste tiår at have været en stigende del – omend vel ikke en stærkt stigende del.

Her må man nok lige gøre sig klart, hvad tallene står for: I 1963 udgjorde Danmarks bruttofaktorindkomst næsten 54 milliarder kroner – svarende til værdien af hele den danske

Om få uger befinder Danmark sig midt i næste „overenskomstsituation“, hvor først arbejderne, senere andre lønmodtagere kæmper sejt og ihærdigt for at forbedre deres lønninger. Men lykkes det dem også at opnå en større del af samfundets totale indtægt – en større del af den kage, der er til deling? I artiklen her giver redaktør, cand. polit. MOGENS KORST en redegørelse for, hvordan det i den henseende er gået hidtil, og påviser at fordelingen mellem lønmodtagere og ikke-lønmodtagere er ændret forbavsende lidt gennem en længere årrække.



befolknings arbejds- og produktionsmæssige indsats.

Den samlede lønudgift var knap 27 milliarder kroner, og dette svarer til en lønkvote på 49,9 pct. – som nævnt i tabellen. Eller med andre ord: Af den samlede arbejdsindsats værdi i Danmark tilfalder knap halvdelen lønmodtagerne, mens resten hører de selvstændige erhvervsdrivende til.

UTROLIG STABILT

Tallene viser, at der er sket en vis stigning gennem den halve snes år fra 1953 til 1963. Alligevel er der tale om en ret stærk stabilitet.

Denne stabilitet har endog gjort sig gældende gennem adskillige årtier.

Med andre ord: Lønmodtagernes andel i samfundets økonomiske resultater er ikke blevet synderligt større gennem snart lang tid. Selv om lønnen, målt i kroner og øre, er steget betydeligt, så er ikke-lønmodtagernes indtægter steget omtrent lige så stærkt. Det er i virkeligheden et ganske mærkeligt forhold, men det har rødder langt tilbage i den danske samfundsøkonomi.

„Lønknoten“ var f. eks. præcis den samme i 1958, som den var i 1926!

Dette betyder ganske vist ikke, at de økonomiske konjunkturbevægelser er gået spurlost hen over lønmodtagernes andel i samfundsøkonomiens resultater. Der mærkedes f. eks. en væsentlig nedgang i „Lønknoten“ som følge af den store arbejdsløshed under krisen i begyndelsen af 1930'erne, en endnu stærkere forringelse midt under den anden verdenskrig, og derefter – da krigen var afsluttet – en stigning i „Lønknoten“ op mod det nugældende niveau.

DEN AKTUELLE FREMGANG

„Lønknoten“ – eller lønmodtagernes andel af det samlede samfundsøkonomiske produktionsresultat – har således været forholdsvis stabil gennem årtier, men er gennem den sidste halve snes år steget jævnt og sikkert. Inden for den allerseneste tid synes andelen endog at

være øget i stærkere tempo end tidligere, således at mere end halvdelen af den samlede bruttofaktorkindkomst nu må antages at tilfalde lønmodtagerne.

Nu lægges allerede op til arbejdsmarkedets overenskomstforhandlinger, der ganske vist først når deres afgørende faser i de første måneder af 1967. „Lønknoten“ vil blive diskuteret. På forhånd kan man understrege, at den ikke er et helt ærligt tal. „Lønknotens“ stigning skyldes naturligvis dels den lønfremgang, der er en følge af de senere års stadig bedre arbejdsforhold, „lønslidning“ og så videre. Men i hvert fald to andre vigtige forhold spiller tillige ind:

For det første bliver der stadig flere lønmodtagere i forhold til antallet af selvstændige erhvervsdrivende – altså stadig flere til at dele lønknotens andel af den samfundsøkonomiske „kage“. For det andet regnes stadig mere og mere som løn:

Hvis ejeren af en erhvervsvirksomhed har et årsoverskud på f. eks. 100.000 kr., så falder dette statistisk set ind under den del af „kagen“, der ikke er lønkvote. Men omdanner han sin virksomhed til et aktieselskab med sig selv som direktør og 100.000 kr. i direktørgage – se hokus-pokus, så flyttes de samme penge over på den anden side af strengen, og tæller nu med i erhvervslivets lønudgift, bidrager altså til at forøge lønknoten. Og det sker tit.

Endvidere bliver der i det hele taget stadig flere lønmodtagere i forhold til antallet af selvstændige erhvervsdrivende.

I 1950 udgjorde antallet af selvstændige erhvervsdrivende m. v. 24,2 pct. eller knap en fjerdedel af det samlede antal mennesker i Danmark, der er aktivt beskæftiget i erhvervsliv, administration m. v. Ved folketællingen i 1960 var den samme andel formindsket til 21,9 pct.

I samme tiår er arbejdernes andel af den erhvervsaktive befolkning ganske vist også mindsket en smule, nemlig fra 51,9 til 49,4 pct. – mens på den anden side funktionærers og tjenestemænds andel er steget stærkt fra 23,9 til 28,7 pct.

Det centrale er, at lønmodtagernes – d.v.s. arbejdere, funktionærer og tjenestemænds – andel af den samlede danske erhvervsaktive befolkning er forøget fra tre fjerdedele til omtrent fire femtedele i løbet af et tiår. Til lønmodtagernes stigende andel i den danske erhvervsbefolkning svarer ganske naturligt en forøgelse af den før omtalte lønkvote.

Hvis man turde foretage en sådan statistisk forenkling som en udregning af den enkelte lønmodtagers gennemsnitlige andel af produktens samlede resultat, da ville resultatet blive en størrelse, som gennem mere end en menneskealder har holdt sig forbøffende konstant.

Mogens Korst.



Sød Dem slank med Hermesetas

Kaffen (eller theen) smager som den skal, når De søder med Hermesetas. - Fremhæver den ægte aroma, derfor mest solgt! Fri for kalorier og skadelige kulhydrater.

Hermesetas Stærksød (blå) - særlig økonomisk.

Schweizer fabrikat





De er stive af skræk men springer alligevel

Faldskærmsudspring er en af de allernyeste sportsgrene herhjemme, og den har endnu kun ca. 300 danske udøvere, men den er i fremgang og ved at komme over sine begyndervanskeligheder.

Af alle sportsgrene er faldskærmsudspring vel nok den, der forekommer almindelige mennesker mest risikabel. Udøverne er da også hunderædde, før de i bogstaveligste forstand kaster sig ud i deres sport og betror den videre skæbne til 60 kvadratmeter kunst-silke.

– Hånden på hjertet: alle udspringere tror vist, at netop *deres* skærm ikke vil folde sig ud, siger den 58-årige *Selli Tschering Dannerbo*, der er Nordens ældste og Europas andenældste faldskærmsudspringer. Vi er alle bange for at springe. Den store lammende rædsel fra det første spring fortager sig efterhånden, som vi springer flere og flere gange. Men helt fri for angst bliver en almindelig faldskærmsudspringer aldrig. Tilbage er altid den intense spænding, der før hvert spring knuger om ens hjerte.

Men det er kun naturligt, vi er bange for at springe, for det er den menneskelige natur imod. Hvorfor vi så gør det? Ingen kan besvare det spørgsmål. Jeg kan ikke komme det nærmere, end at det er vidunderligt at være med i en sportsgren, hvor man skal overvinde sig selv...

FALDSKÆRMSCENTER PÅ LOLLAND

Amatørudspringerne i Danmark opererer først på tredje år. De ialt 300 udspringere

vil – trods de trange forhold, der arbejdes under – i sommer tilsammen passere de 4000 spring. Det betyder, at de første begyndervanskeligheder er ved at være overstået.

Det giver sig udslag i 1) uddannelse af egne instruktører, så Dansk Faldskærmsunion ikke længere til hvert stævne må hente svenske instruktører, 2) at de første danske pakmestre (til pakning af faldskærme) allerede er uddannet og 3) at det nu også bliver muligt at tage de lettere certifikater herhjemme. Tidligere var det nødvendigt at rejse til udlandet.

Medgangen har også medført, at Københavns Faldskærmsklub har erhvervet sig et areal på Lolland på „Højbygård“. Her vil klubben, der har 150 medlemmer – halvdelen af unionens samlede medlemstal – oprette et faldskærmscenter med det fornødne træningsudstyr.

Der skal nemlig trænes for at blive faldskærmsudspringer. Men ethvert normalt yngre menneske skulle nemt kunne klare de fysiske prøver, som unionen kræver af medlemmerne. Man skal f. eks. kunne løbe 60 meter på 9 sekunder, 1000 meter på 3.44 minutter, springe 1.17 i højden, foretage seks armhævninger i bom og 25 armstrækninger på gulv.

Den indledende skoling, der også indbe-



fatter en teoriprøve, tager omkring et par måneder – og så er man parat til sit første spring. Det sker med en såkaldt øvelses-skærm, der er ca. 90 kvadratmeter stor. De almindelige skærme er kun på ca. 60 kvadratmeter og nød-skærmene på ca. 40 kvadratmeter.

INGEN HAR ENDNU BRUGT NØDSKÆRMEN

Ved denne debut er det altovervejende spørgsmål: vil skærmen nu også folde sig ud?

Modvægten til denne uhyggelige tanke er det sikkerhedsudstyr, som en moderne faldskærmsudspringer skal bære. Dette udstyr, der vejer 15-20 kg, består af en almindelig faldskærm på ryggen og en nødsærm på brystet. Endvidere højdemåler, stopur og en såkaldt K.A.P. 3. Sidstnævnte er et fintfølelse instrument, der automatisk udløser faldskærmen efter barometertrykket. Så hvis en mand bliver hjælpeløs, f. eks. på grund af bevidstløshed, vil skærmen automatisk folde sig ud.

Denne K.A.P. 3 er obligatorisk ved manuelle spring – d.v.s. når udspringeren selv udløser skærmen ved at trække i et håndtag. Men begynderens første 10-15 spring er automatiske – herunder udløses skærmen fra flyvemaskinen.

Et medlem af Dansk Faldskærmsunion

har aldrig været ude for, at hovedskærmen ikke foldede sig ud. Ingen har nogensinde måttet trække i snoren til nød-skærmen. Men man har eksempler på, at kammerater i udlandet er kommet ulykkeligt af dage på grund af svigtende udstyr.

Herhjemme beskyttes udspringerne videre af en række sikkerhedsregler, der er udarbejdet af luftfartsdirektoratet. Således må der ikke springes, såfremt vinden er på mere end seks sekund/meter. I så stærk blæst kan udspringerne ikke styre skærmen på jorden. Han, eller hun – der er otte kvindelige udspringere alene i København – vil hjælpeløst blive slæbt hen ad jorden efter landingen.

Det kontrolleres også, at en faldskærm ikke bruges til mere end 100 spring – så er den slidt op. Det tager en hel time for pakmesteren at folde skærmen sammen til fornyet brug – og dette arbejde overvåges indtil mindste detalje af kontrollanter.

40 KR. PR. SPRING

Den første sæson måtte udspringerne betale dyre lærepenge. Man led stærkt under mangelen på instruktører, og der faldt drøje knubs, bl. a. i form af en del brækkede ben. Nu er man imidlertid blevet klogere, og hele sidste sæson var der kun et par enkelte forstuvninger og en, der satte sig lidt „hårdt på halen“.

Da faldskærmene koster ca. 5000 kr. pr.

T.v.: Springets mest spændende øjeblik – udspringeren har forladt sit fly, men endnu har skærmen ikke foldet sig ud. – Øverst til højre demonstrerer en instruktør på landjorden, hvordan man anbringer sig med den ene fod på hjulet umiddelbart før udspringet. – Nederst til højre kontrolleres det, om faldskærm pakkes korrekt.

stk., er de en mangelvare. Københavns Faldskærmsklub har således kun seks skærme til de 150 medlemmer. Ved de store stævner må man derfor låne af hæren.

Der betales i Københavns Faldskærmsklub 15 kroner i kontingent om måneden, og hvert spring koster gennemsnitligt 40 kroner. De fleste steder i udlandet kan man springe for 10 kroner pr. gang på grund af tilskud fra stat og kommune.

Bliver man først bidt af sporten, er der store muligheder for at tage certificater og deltage i konkurrencer. Der holdes således hvert år verdensmesterskaber i faldskærmsudspring. Verdensmester bliver den, der er bedst til at manøvrere i luften ved at trække i skærmens fire bæreliner, og som kan komme tættest til landingskrydset. Man forsøger nu også at få faldskærmsudspring med ved de olympiske lege.

Det er glædeligt, som denne sport har medvind for tiden, siger Tscherning Danerbo. Adskillige nye grupper er ved at blive startet over hele landet. Det er ikke, som da jeg for 35 år siden forsøgte at starte en faldskærmsklub. Da var det umuligt at skaffe blot et eneste medlem. Nu er der gået ligefrem mode i sporten...

UNIVERSETS GÅDEFULDE KRAFTVÆRK

DØGNET RUNDT bombarderes vor klode fra alle sider med en tæt byge af overmåde kraftige projektiler. Når De har læst denne artikel, er 100.000 af dem faret tværs gennem huset og Deres krop!

Dette bombardement, den kosmiske ultrastråling, blev opdaget 1912-13 af østrigeren V. F. Hess og har lige siden været genstand for den største interesse hos fysikere og biologer. Det drejer sig om partikler fra verdensrummets dybder med ha-

stigheder og energimængder, der trodser vor fatteevne – milliarder og billioner af elektronvolt, størrelser som næppe nogensinde vil kunne frembringes i laboratorier. Selv på Solen opstår ingen partikler med så enormt høj energi.

Om deres oprindelse kan man kun gisne. Nogle forskere udpeger de eksploderende kæmpestjerner – super novæ – og mener, at partiklerne undervejs gennem Mælkevejens magnetfelter bliver pacet op på hastig-

heder i nærheden af lysets. Andre har fremsat den teori, at der er tale om energi, som blev frigjort, da hele universet skabtes ved en eksplosion for milliarder af år siden.

Jernmeteoriter udsættes også for den kosmiske stråling, som nedbryder deres grundstoffer. Man kan bestemme, hvor langt denne proces er fremskredet, og det viser sig, at styrken af den kosmiske stråling må have været konstant i langt over 10.000.000.000 år. Nogle meteoriter er bestrålet i indtil det dobbelte tidsrum og har tilbagelagt trilliarder af kilometer, før de ramte Jorden. Men meteorstens bestrålingsalder ligger væsentligt lavere; de stammer med stor sandsynlighed fra Månen.

„Stødpudden“ som er be- tingelsen for alt liv på Jorden

Den kosmiske strålings partikler indfanges af Jordens magnetfelt og støder i atmosfærens øverste lag, cirka 30 kilometer oppe, sammen med luftens molekyler af ilt og kvælstof. Uden denne stødpude ville alt liv rimeligvis være dræbt for længe siden... eller var aldrig opstået.

Bombardementet svækkes her til 1/150 af dets oprindelige kraft. Men til trods herfor og

skønt kun dele af partiklerne fortsætter nedefter med en så ringe „levetid“ som henholdsvis cirka en milliontedel og en hundredmilliontedel sekund, har de stadig så megen energi, at de kan trænge gennem metertykk blyplader og stålblokke. De er påvist i Simplon-tunnelen 2500 meter under Alpernes bjergtoppe og 1300 meter under havets overflade!

Fysikerne har forlængst skabt en slags paskontrol for de kosmiske stråler. Man sender lystet indpakkede fotografiske plader op med balloner og satellitter til „stødpudden“ i 30 kilometers højde, og her skriver partiklerne selv deres „autografer“. Idet de trænger gennem pladernes emulsion, rammes nogle af dens bitte-små sølvbromid-krystaller, og under mikroskop ses en stjerne af brudstykker fra sammenstødet.

Man kan også lade en opsendt geigertæller melde over radioen, hvor mange af de kosmiske gæster der passerer gennem apparatet. I *Explorer III* tikkede et sådant instrument for opsendelsen cirka 30 gange pr. sekund, og i 1100 meters højde 140 gange. Men længere oppe blev satellitten tavs. Fandtes der her ingen kosmisk stråling? Jo, men den var så kraftig, at geigertælleren ikke



Den kan De købe ubeset!

GRANADA

**- en topfin
mærkecerut til**

kun 42 øre

Populær facon - der er ikke sparet på de fine Java-tobakker.
Fås i 10 og 50 stk.



365 A

calypso

**DEN NYE
AUTOMATISKE
KUGLEPEN**



**MED
REFILLS**

I 8 FARVER

KR: 3⁹⁵

kunne følge med... 35.000 partikler slog hvert sekund igennem den!

Kan man udnytte den kosmiske kraftkilde?

Hvorfor interesserer man sig nu så stærkt for studiet af disse usynlige stråler? Det er, som man vil forstå, en overordentlig kostbar affære, der næppe sættes i sving udelukkende for at tilfredsstille nysgerrigheden med hensyn til stoffernes opbygning. Man tager sikkert ikke fejl i, at forsøgene også sigter mod rent praktiske resultater.

Navnlig to spørgsmål har interesse langt uden for de eksperimenterende forskeres kredse:

* Kan den gigantiske energikilde, der uafladeligt strømmer mod vor klode, udnyttes som teknisk kraft?

* Griber partikel-bombardementet direkte eller indirekte ind i planter og dyrs livsprocesser?

Ifølge en udsendelse i Radio Moskva skal det være lykkedes sovjetiske atomfysikere som de første at forvandle den kosmiske energi til teknisk anvendelig kraft, der allerede trækker små forsøgsmotorer. Det største problem var at indfange energien, før den bliver svækket af at-

mosfæren, men det løste man med en særlig „antenne“, der selv består af stråler. Et bundt radiobølger sendes ud i verdensrummet og ioniseres, så de bliver elektrisk ledende. Kommentatoren måtte dog indrømme, at der endnu går mere energi med her til end der indvindes som kosmisk energi.

Udsendelsen kom i øvrigt ikke nærmere ind på metoden. Og af gode grunde. Det land, som først bliver i stand til at „tappe“ verdensrummet for milliarder og atter milliarder næsten gratis kilowatt, er jo med ét slag blevet uafhængig af kul, olie, naturgas o. a. hidtil gængse energikilder.

Konsekvenserne af disse forsøg er i virkeligheden uoverskuelige. Atomkraftværkerne kan blive forældede endnu før de rigtig kommer i brug. Et eneste kosmisk kraftværk vil kunne levere over 100 milliarder kilowatt-timer om året, nok til rigelig forsyning af en hel verdensdel med lys, varme og mekanisk kraft. Fremtidens rumskibe drives måske af kosmisk energi, der indsamles undervejs mod andre himmellegemer...

Biologiske virkninger?

Hvordan stiller det sig med hensyn til strålernes biologiske virkninger? Her har undersøgel-

serne givet mere foruroligende resultater.

Før vi går videre, må det understreges, at alt liv altid har været udsat for en „naturlig“ stråling, dels fra kosmos og dels fra jordklodens radioaktive grundstoffer. Et menneske har i løbet af 30 år modtaget cirka 5000 millirøntgen, hvilket er en meget ringe dosis; man skal helt op på 2-300 millirøntgen pr. uge, før sundheden er truet.

Men hvordan på langt sigt, gennem årmillioner? Kan en sådan permanent påvirkning ikke have grebet afgørende ind i livets udviklingshistorie?

Vi véd fra talrige forsøg, at når kønsceller rammes af partikler med høj energi (som f. eks. radioaktiv bestråling), udløses undertiden mutationer, d. v. s. pludselige ændringer i arveanlæggene. 99 af 100 mutationer er negative, giver vanskeligheder. To biologer på instituttet for atmosfærisk fysik ved Videnskaberne Selskab i Sovjet har fremsat den interessante teori, at kultidens kæmpevækster og kridtidens kæmpeøgler blev skabt af kosmisk stråling fra stjerner, der eksploderede i op til 26 lysårs afstand. Som negative mutationer kunne de ikke tilpasse sig nye livsvilkår og uddøde.

Lægen og biologen dr. J. Eugster i Schweiz har de sidste tredivé år studeret den kosmiske strålings biologiske virkninger. Tusinder af plantefrø (navnlig fra krebs) blev udsat for bestrålingen på toppen af Jungfrauoch (3500 m), i Himalaya (7800 m) og i ballongondoler, som blev sendt op til 30 kilometers højde. Efter tilbagekomsten viste det sig, at mange frø gav mutationer og kun få krebseæg var ubeskadigede.

Videre præparerede han hudstykker fra sin egen arm med en strålefølsom emulsion og et stof, som farves rødt af den kosmiske stråling. Et rødt punkt viste altså, hvor en partikel gik igennem. Da hudlappen kom tilbage, var den ikke mere medtaget, end at den groede fast på armen igen. Men nøjagtigt dér, hvor den havde røde prikker, kom otte måneder efter en lille knude!

Resultatet stemmer overens med lignende forsøg og viser, at i hvert fald nogle af de kosmiske stråler kan forårsage svulster. Dermed er også kræftforskningen blevet interesseret i at løse de gåder, som omgiver sendebudene fra universets fjerne dybder.

V. J. Brøndegaard.

Cecil er altid ensartet rullet...!

derfor er der bedre træk i Cecil...!

og så kan man smage den gode tobak i Cecil...!

En lille pause... en hyggelig sludder... ild på en Cecil: den er altid perfekt rullet af fyldige, mættende blended-tobakker...

...så er der tid til en Cecil

SKANDINAVISK TOBASKOMPAGNI

Om at bygge hygge med FDB additionsmøbler



De smukke og raffinerede additionsmøbler, vi her viser Dem, er tegnet af arkitekt Jørgen Bækmark. De kan sættes sammen, så De gradvis kan opbygge en dejlig hyggekrug, passende til Deres stue. Systemet består af lav lænestol uden armlæn, lav lænestol med armlæn, høj lænestol uden armlæn, høj lænestol med armlæn, samt fodskammel. Møblerne er fremstillet af udsegt massivt egetræ med betræk af stof eller sort oksehud.

J 92, lav lænestol uden armlæn	m. møbelstof m. sort oksehud	349,- 632,-
J 92 A, lav lænestol med armlæn	m. møbelstof m. sort oksehud	374,- 658,-
J 92 H, høj lænestol uden armlæn	m. møbelstof m. sort oksehud	431,- 775,-
J 92 HA, høj lænestol med armlæn	m. møbelstof m. sort oksehud	456,- 800,-

J 90, fodskammel	m. møbelstof m. sort oksehud	167,- 230,-
Eksempler på kombinationer:		
2 personers høj sofa med armlæn	m. møbelstof m. sort oksehud	887,- 1575,-
3 personers lav sofa med armlæn	m. møbelstof m. sort oksehud	1072,- 1922,-



FDB MØBLER FÅS Gennem BRUGSEN
MØBLER

ALBERTSLUND
ROSKILDEVEJ 45

VORDINGBORG
MARIENBJERGVEJ 90

ODENSE
ØSTERBRO

VEJEN
ARNFREDSEVEJ v. HOVEDVEJ 1

AARHUS
VESTERBRO TORV

HOLSTEBRO
HØSTRUPSEJ 9

ÅLBORG
SKALBORG
HOBROVEJ



Gode panderetter fra brugsens dybfrostdisk. Se opskrifter næste side

Min 30 cm høje
Gyvel blev på 1/2 år
en busk med

SUBSTRAL HVER UGE



I maj måned i år fik jeg denne Stuegyvel som en almindelig lille plante på ca. 30 cm. Takket være den ugentlige SUBSTRAL-vanding har den blomstret uafbrudt i 6 måneder og er nu blevet en hel busk.

11/11-65 Fru Søager
Stationsvej 47
Ballerup



SUBSTRAL A/S · Kbhvn · Herlev

TEJUNKERE (ca. 110 stk.)

150 g Tre Kroner margarine
300 g Safir mel
150 g sukker
1 æg
25 g nøddekerner

Margarinen smuldrer i melet. Sukker, æg og de hakkede nøddekerner tilsættes. Dejen æltes sammen og rulles i lange fingertykke stænger, som bages svagt lysebrune. Bagetid: ca. 7 min. ved god varme (200°). Stængerne skæres i ca. 4 cm lange snitter, der tørres i ovnen 20-25 min. ved svag varme (150°) med ovndøren på klem.



BRUGSEN

gode pande-retter se farvefotografiet på foranstående side

Karen Kok har kigget i brugsens frysedisk og fundet ud af forskellige gode panderetter med Danefrost hamburger af hakket oksekød og krebinetter af hakket kalve- og svinekød, der er formet og paneret. Der er fire krebinetter (340 gram) i en pakke til 3,98. Hamburger er en amerikansk opfindelse, svarende til vor egen hakkebøf. Det hakkede oksekød er let krydret og formet som meget flade bøffer. Amerikanerne lægger en hamburger mellem to skiver franskbrød, sovser godt til med tomatketchup, engelsk sovs og eventuelt også rå, hakkede løg. Men det er for os mere pølsevognsmad end middagsmad. Der er fire hamburger (227 gram) i en pakke til 2,68.

På billedet til højre er der øverst to krebinetter, og derunder fire hamburger, alt kvikket op med forskellig og hurtig tilberedt pynt. Til disse hurtigt tilberedte retter passer den dejlige Wonderful-salat fint og eventuelt kartofler, kogte eller brasede.

Wonderful-salaten

er så sprød at spise, så indbydende at se på, og så er der masser af salat i et hovede. Opbevar den i en plastpose i køleskabet eller i en kold kælder, så holder den sig længe. Hvis man har en flaske marinade stående, tager det kun få minutter at ordne dagens salat-skål. Marinaden tilberedes af en del eddike og tre-fire dele olie, en stor tsk. sen-

nep, to strøgne tsk. salt, to strøgne tsk sukker og - hvis man kan lide det - et fint-snit fedt hvidløg. Disse mål passer til en helflaske (ca. 7 dl).

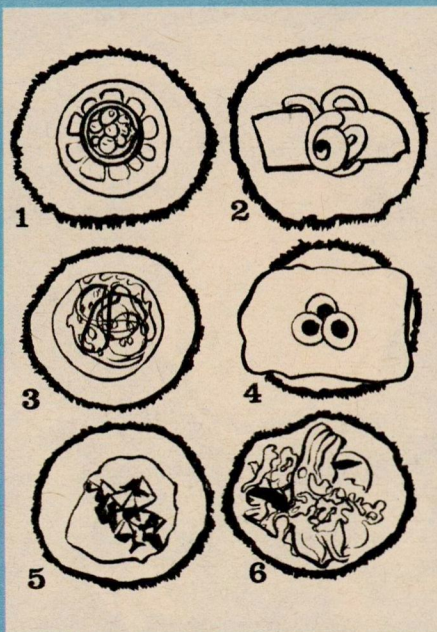
Sovs til de pandestegte retter

kan erstattes med koldt smør. Retterne kan også serveres med brunet smør/margarine eller panden kogt af med kartoffelvand, kulør, tomatpuré, salt, peber og det tredje krydderi (det giver en kraftig kødsmag).

Skjen jævnes med en lille klat kold smør eller en spiseskefuld piskefløde.

Der er også Danefrost panerede svinekoteletter i brugsens frysedisk. De kan gærnes på samme måde som krebinetter og hamburger. Hver pakke indeholder to panerede svinekoteletter (200 gram) og prisen er 3,98.

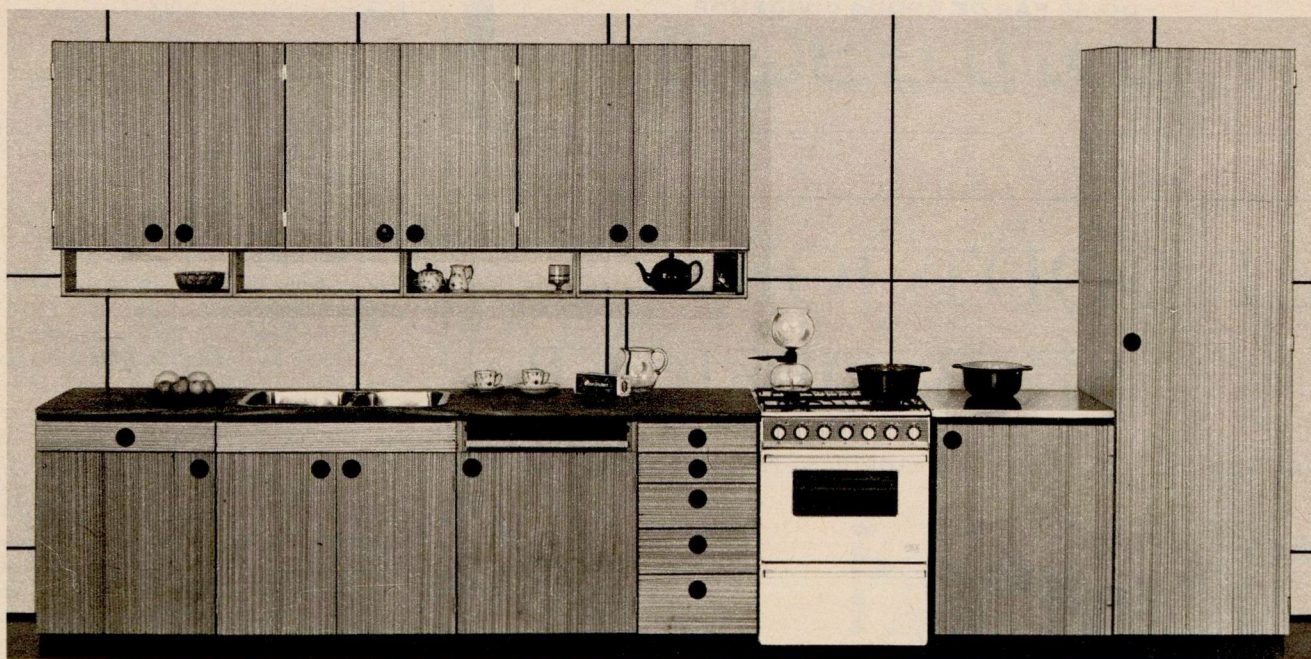
Alle Danefrost middagsretter er fremstillet på Fåborg Andels-slagteri af de bedste råprodukter. Der er udførlig tilberedelses-anvisning på alle pakkerne. Varen skal ikke tøs op før tilberedningen. Stegetiden er mellem seks og otte minutter. Der er holdbarhedsdato på alle Danefrost-produkter. Det er fordelen ved Danefrost, at maden er gryde-, pande- eller ovn-klar. Der er absolut intet svind. Arbejdstid og tilberedelsestid er kort. Kun få køkkengrej skal i brug. Med lidt fantasi sættes individuelt præg på enhver ret. Det er det sjove.



Nr. 1: Stegt krebinet med citronskive, rullet, benfri sild og capers, altså en såkaldt wiener-schnitzel. Nr. 2 er med cirka en tredjedel flækket banan, let ristet i smør/margarine, derover tynde, ristede ringe af peberfrugt. Nr. 3 er stegt hamburger med rå tomatkive og høvlet peberrod. Nr. 4: Hamburger med en skive smeltet ost og oliven i skiver. Hamburgeren steges på den ene side, vendes, Osten lægges over, og hamburgeren steger færdig under låg. Nr. 5: Stegt hamburger med en skefuld creme fraiche og rå agurkterninger. Nr. 6: Hamburger med champignons og bacon. De rå hamburgere dækkes med rå champignons, skåret i kvarter, rå løg i tynde skiver og en skive bacon. De sættes i ovnen ved 200 grader i ca. 12-15 min. Andre variationer er: Hamburgere eller krebinetter med spejlæg, med stegte tomater (evt. blandet med brunede løg), med remoulade eller med en smørkugle, krydret med sennep, citronsaft og hakket persille.

moderne formgivning
gennemtænkte detaljer
fuldendt kvalitet

kendetegner det nye TECTUM KØKKEN!



Det nye, meget smukke TECTUM KØKKEN, der leveres fineret med OREGON PINE eller færdigmalet i en smuk grå farvenuance, vil passe i ethvert hjem - ældre eller moderne.

Skriv efter den illustrerede prisliste med alle oplysninger og mål. De vil overraskes over de fordelagtige priser!

Benyt Dem af vort tilbud om et gratis, uforbindende forslag til praktisk og gennemtænkt køkkenindretning med TECTUM KØKKEN ELEMENTER!

PS.: Vi leverer stadig vort »gamle« maghonifinerede køkken

Besøg TECTUMs store, nyindrettede udstillingslokale, ROSENØRNS ALLÉ 18, København V (overfor Forum). Her vil vore kvindelige køkkenkonsulenter uden forbindende give Dem råd og vejledning ved indretning eller modernisering af Deres køkken

KUPON:

til TECTUM, ROSENØRNS ALLE 18, KBHV. V. - Tlf. (01) 29 25 22

Ja, send mig straks GRATIS den illustrerede prisliste over det smukke, nye TECTUM KØKKEN og de praktiske garderobeskabe.

Navn:

Adresse:

By (postdistrikt):



FESTSTEMNING OSTEGILDE



KAREN KOK OST må ikke mangle!
Den pragtfulde Karen Kok Danablu
fås i praktisk plastbæger med 170 g netto.
(Lige til at sætte på bordet)... Kr. 2,18

- OG SÅ FÅR DE ENDDA DIVIDENDE

BRUGSEN



OGSÅ HIMLENS LYN SKRIVES NU I MANDTAL

11,000 lyn herhjemme i juni måned
– men det lyner også ved juletid

MON De vidste, at det lynede over *Bramminge* 7 gange i julemåneden sidste år, og at der kun var få steder over hele landet, hvor det ikke lynede i november?

Sådan forholder det sig imidlertid. Lynene er omhyggeligt blevet registreret og talt af dertil indrettede instrumenter, der findes installeret på ialt 20 steder i Jylland samt på øerne og Bornholm, som vort samlede rige – eksklusive Færøerne og Grønland – hedder i meteorologisk sprogbrug.

Registreringen, der startede for et år siden, viser også, at det alene i juni måned i år lynede 10.927 gange, mens naturens store blitz kun var i funktion ialt 6192 gange i hele andet halvår af 1965.

Ikke for sjov!

Nu vil De måske spørge: Hvad i alverden vil man nu vide det for – er det ikke spild af tid og penge at give sig af med den slags pjankede statistikker?

Men lyntælling er skam ikke noget pjat! Man har i høj grad brug for at vide, hvor mange gange det lyner i Sindal, i Vestbirk, på Bornholm o.s.v.

For det første kan det vel næppe undre, at Meteorologisk Institut gerne vil have et helt klart billede af lyn og torden til sammenkædning med de øvrige meteorologiske målinger og observationer. Men der er en anden og vigtigere grund til lyntællingen.

Det hele er nemlig sat i scene af de danske elværkers udredningsafdeling – „DEFU“ – der har til huse hos Danmarks Tekniske Højskole på Lundtoftesletten ved København. Elværkerne har brug for at kende lynenes antal og ikke mindst deres styrke og nedslagshyppighed, for kun på den måde kan man forsvare det vidtomspændende ledningsnet mod naturens voldsomme angreb.

Bedre sikring af el-forsyningen.

En stor del af de luftforstyrrelser, som rammer elværkernes ledningsnet, stammer fra atmosfæriske overspændinger, som man kender dem fra tordenvejr. Man kan i en vis udstrækning beskytte sig mod disse overspændinger, men en forudsætning for at vælge det rigtige og det sikreste er, at man ved noget talmæssigt om risikomomentet, og her er det, lyntællerne kommer ind i billedet.

Der ville jo ikke være megen fornuft i

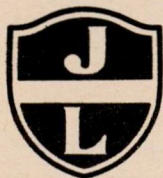
ET GODT JOB - SKIBSOFFICER

Unge mænd på 16-20 år antages til uddannelse til



Undervisning af søfartsskoleelever

STYRMÆND
MASKINMESTRE
HOVMESTRE



Henvendelse:

J. LAURITZEN

HAMMERENSGADE 1 - KØBENHAVN K - TLF. (01) 11-12-22

at træffe dyre sikkerhedsforanstaltninger på steder, hvor der aldrig bliver brug for dem. Ved at tælle lynnedslagene pr. 100 kvadratkilometer, får man et billede af, hvor i landet behovene for sikring er størst.

Eksperimentet har som sagt kun stået på et år, og man sigter fra DEFU's side mod en periode på 5 år, inden man har det lyn-billede, der skal danne grundlaget for elværkernes sikring af ledningsnet og stationer.

I Sverige er man allerede gået et skridt videre, idet man er ved at udvikle en „Tordenvejr-indikator“. Dette apparat vil i mange situationer være såre nyttigt, som f. eks. når man udfører bjergsprængninger. Det sker ret ofte i „torden-sæsonen“, at lynene får dynamitten til atutte af i utide, så derfor vil det unægtelig være rart at vide, hvis og hvornår et tordenvejr er i anmarch.

511 lyn på een nat

Som allerede nævnt var der ordentlig gang i Tors hammer i juni i år. Af de næsten 11.000 lyn i denne måned tegner Tirstrup-egnen sig for 1106, Sønderborg-

egnen for 1102, Rønne for 1015 og Bramminge-egnen for 967, mens tælleren i Hald kun registrerede ialt 172. Hidsigst på én dag gik det til i Bramminge, hvor man tirsdag den 21. juni fik ikke færre end 511 lyn.

At det netop den dag tordnede og lynede efter alle kunstens regler kan man se af de øvrige målinger i landsdelen. Sønderborg-tælleren viser 413, Løgumkloster-tælleren 364 og Fønsskov-tælleren 15 lyn.

Af fejl-statistikken fra Sønderjyllands Højspændingsværk fremgår det, at der i juni måned var ikke færre end 4 afbrydelser af forskellige større ledninger på „rekord-dagen“ den 21. juni. Man ser altså, at der er stærkt brug for disse tal.

Lyntælleriets måleapparatur er internationalt standardiseret, og det er meningen, at de danske resultater skal sammenstilles med resultaterne fra en række tilsvarende stationer, opstillet i Nordtyskland. Tyskerne er dog endnu ikke nået så vidt, at de har fået materialet færdigbehandlet. Sammenlagt går hele materialet til behandling og studium i en international arbejdsgruppe, der beskæftiger sig med elektriske undersøgelser.



Lader De Deres hus stå ude om natten?

Nat og dag er selv det fredeligst og mest isoleret beliggende hus udsat for uberegnelige farer, som kan medføre lige så uberegnelige udgifter for ejeren –

– derfor har De brug for en MLU VILLAFORSIKRING

Den dækker Dem mod de økonomiske følger af bl. a. skade efter storm eller sky-pumpe, efter tilfældig udstrømning af vand, ved oversvømmelse eller opstigning af afløbsvand, efter frostsprængninger, ved pludselig tilsodning, ved husbukke, borebiller og trædelæggende svampe, ødelæggelser ved indbrud og afsavn af skadet bolig samt ANSVAR som ejer.

Skriv efter udførlig brochure og begæring på denne kupon:

S. 17. 1C



Vester Farimagsgade 19
København V.

Send brochure om MLU Villaforsikring til

navn

adresse

postdistrikt



KIRSTENS UDSTYR

Hvad anskaffer det unge ægtepar sig i 1966? Bodil M. Begtrup og Mette Sandahl har besøgt den nygifte Kirsten som har vist sit udstyr frem. I dette og fire følgende numre ser vi på, hvad Kirsten har valgt - og hvorfor

KIRSTEN blev gift for et par måneder siden. Nu er hun faldet så meget til i sin rolle som husmor, at vi kunne besøge hende, ikke bare for at se det nye hjem, men for at „snakke udstyr“. *Hvad har hun samlet? Hvorfor har hun valgt tingene?* Kirsten viste frem og motiverede sine valg. I dette og følgende numre af *Samvirke* fortæller vi om Kirstens udstyr.

Men allerførst må vi præsentere: Kirsten er 23 år. Hun er „noget“ på et kontor, manden, der er tre år ældre, er ansat i en industrivirksomhed. Det unge par har startet godt. Hvad der står i hjemmet, er deres. De har en moderne toværelses lejlighed, som vil kunne danne en god ramme om tilværelsen. Foreløbig. Kirsten vil nok fortsætte i sit job, men kan allerede berette, at hun vil holde

op, når der kommer børn. I alle tilfælde de første år derefter.

Hun har fået en mildt sagt beskeden huslig uddannelse. Men hun kan tænke sig om. Da hun begyndte at samle udstyr, læste hun i husholdningsrådets pjecer og røbede derfor ofte et meget dybgående kendskab til husholdningsredskaber. Hun er også flitig læser af *Tænk* og af forbrugeroplysende artikler i aviser og ugeblade. Netop derfor ved hun, at gode redskaber, valgt med henblik på det liv, der skal leves i hendes hjem, er forudsætningen for, at hjemmearbejdet kan udføres rationelt. Hun ved også, at der stadig er brug for „kost, spand og klud“, for „gryder, potter og pander“, selv om hendes lejlighed er moderne, og selv om industrien er i fuld gang med at „rive

arbejdet ud af husmoderens hænder“.

Hvad Kirsten har, er ikke et „skrabet udstyr“. Hver ting er i kvalitet. Men det er intet luksusudstyr. Det dækker, hvad hun har brug for, og hun ved ganske præcist, hvad der mangler, og hvordan det skal være.

Vi har vist Kirstens udstyr for særligt sagkyndige. Selv om det altid kan diskuteres, om der er brug for to eller fire grydeskeer, for ét eller tre piskeris, var der enighed om, at Kirstens er et godt udstyr, som andre kan have glæde af at studere.

Denne gang ser vi på en del af de små ting i Kirstens køkkenudstyr. Næste gang gælder det gryder, potter og pander. Derefter kommer Kirstens rengøringsudstyr, hendes bestik og service og til slut linned og dækketøj.

KIRSTEN har seks køkkenknive. De er alle af rustfrit stål, knivbladene er ført et godt stykke op i skæftet og er der fæstnet med solide nitter. Urte- og skrællekniven er i den type, der er fremstillet i samarbejde med Statens Husholdningsråd. Den savtakkede brødkniv kan også bruges til at udskære tomater, citroner, grønsager, kogt og stegt kød, dybfrossen fisk - og meget andet.

Kødknivens blad er let svunget. Den bruges såvel når rått kød udskæres, som når en steg skæres for. Pande-knivens eller paletknivens blad har et knæk, som gør det nemmere at få kniven ind under småkager på bagepladen eller under omeletten på panden. Knivens blad er smidigt, og dette er meget vigtigt. Smøreknivens ene side er savtakket, så kniven også kan bruges til udskæring af tomat, agurk, pålæg eller brød.

En køkkensaks er uundværlig i vore tider med den megen emballage. Saksen er også god, når „det grønne drys“ skal klippes over maden. Og den er lige så god, når fjerkræ eller fisk skal parteres. Det duer ikke at anvende en aflagt sy-saks som køkkensaks. En rigtig køkkensaks skal være fremstillet til formålet af rustfrit stål med solide blade, og det ene af dem skal helst være savtakket. Saksen skal også have store fingergreb.

Af rustfrit stål er også andre af køkkenets småredskaber som skeer, hulske, råkostjern, køkkengaffel og piskeris. Ting i rustfrit stål koster mere, men de betaler sig i det lange løb.

Som piskeris har Kirsten to: ét pæreformet og et spiralris. De er begge i en type, der er fremstillet i samarbejde med husholdningsrådet. Hjulpiskerens håndtag er kraftigt og med et godt greb. Tandhjulene og støtteskiven under riset er af nylon, som er let at holde rent. En støtteskive beskytter skålen, der piskes i, mod at blive ridset for meget.

Kirsten har flottet sig med tre røreskåle

af mepalplast. De er dyrere end andre plastskåle, men kvaliteten er den bedste til formålet. Disse skåle tåler nemlig slag og stød såvel som kogende vand, og de ridses ikke af piskeriset. Den store røreskål er med gribekant og hældetud, mens de to mindre har en meget praktisk, afrundet bund, som er god at røre i.

Til brug i køleskabet er der et sæt på fire, glasklare bokse af luranplast med forskelligtfarvede låg. Det er jo rart, at man kan se, hvad der egentlig er i boksene. Desuden har Kirsten en 1-liter boks med hængslet låg. Den er til hengemning i køleskabet af større portioner, f. eks. supper, sammenkogte retter, stuvninger og lignende. Alle Kirstens køleskabsbokse kan naturligvis stables.

Skærebrættet er af teak. Det er en meget robust træsort, som er nemmere at holde pænt end de lyse træsorter; bog eller ask. Når stærkt lugtende ting skal udskæres, har Kirsten et sæt vinyl-skærebrætter eller smørebrætter. De er hurtigt gjort rene, og de tager ikke mod lugt. Men vinyl-brætterne er ikke så gode ved knivene, de sløves hurtigt mod den hårde vinyl.

Der skal nok bages i det lille hjem, men Kirsten har ikke købt nogen vægt. Hun klarer sig foreløbig ved at måle i stedet for at veje. Derfor har hun et sæt måleskeer i plast (de er i standardiserede størrelser), og desuden har hun et decilitermål og et litermål med indvendig skala. Begge disse mål er i aluminium. Til støtte for sin udmåling har hun på spisekammerdørens inderside opsat husholdningsrådets tabel over mål og vægt. Med hjælp af tabellen kan alle opskrifter vejningsangivelser i gram eller kilo hurtigt omregnes til skemål eller deciliter.

På den samme spisekammerdør findes også en rulle smørrebrødspapir i holder og desuden en rulle alufolie i holder. Både hun og manden skal dagligt have madpakke med, og indpakningen sker nemmest og billigst med smørrebrødspapir, der ligger i rulle, mener Kirsten. I nærheden af køkkenvasken hænger en tredje rulle, den indeholder husholdningspapir. Det sparer på kar-

kluden og er uundværligt, når panderne efter brugen skal gøres rene. Pander skal som bekendt kun vaskes, hvis de ikke kan rengøres med papir.

Dåseåbneren ser lille og uanselig ud. Den er i rustfrit stål, og er i en type, som er skabt i samarbejde mellem fabrikanten og Statens Husholdningsråd. Den er god, men Kirsten håber på også at få en dåseåbner, som fastgøres på væggen. I alle husholdninger bruges jo ikke så lidt konserver nu om dage. Der er ikke så megen tid til madlavningen.

Kødtermometret er alle tiders opfindelse, mener Kirsten. Hun har endnu ingen rutine i stegekunsten, og hun er desuden temmelig hjælpeløs, når det gælder gemalens yndlingsret: kogt torsk. Men kødtermometret redder situationerne for Kirsten. Det passer virkeligt, at stegen er tilpas, eller torsken er gennemkogt, når den angivne temperatur på termometret er nået, erklærer Kirsten – nærmest overrasket.

Minut-uret er den anden redningsplanke i Kirstens køkkentilværelse. Det vil snart have sparet sig selv ind. Kedlen koger ikke tom, æblegrøden brænder ikke på, æggene springer ikke op i loftet. Uret passer nemlig tiden og hindrer derfor, at Kirsten „glemmer“ køkkenet over en bog eller over en snak i telefonen.

Kirsten har ikke anskaffet sig te- og kaffedåser og heller ikke nogen jævningsryster. Hun bruger et pulverkaffeglas som jævningsryster, og kaffe såvel som te kan fås i pæne dåser, og de fungerer udmærket som te- og kaffedåser.

Gastænderen hedder *Tai-fun*, og den kender Kirsten hjemmefra og ved derfor, at den er stabil i brug. På væggen ved siden af køkkenvasken sidder en sæbemagnet med håndsæbe. Hvorfor er det mere tillokkende at vaske hænder med sæbe fra en magnet end fra en sæbeskål? Det er næppe, fordi sæbemagnetten er praktisk. Det er nok, fordi der er „noget spændende“ ved den.

✿ I næste nummer af *Samvirke* følger listen over Kirstens gryder, potter og pander – og kommentarer til hendes valg.

KIRSTENS MINDRE KØKKENREDSKABER

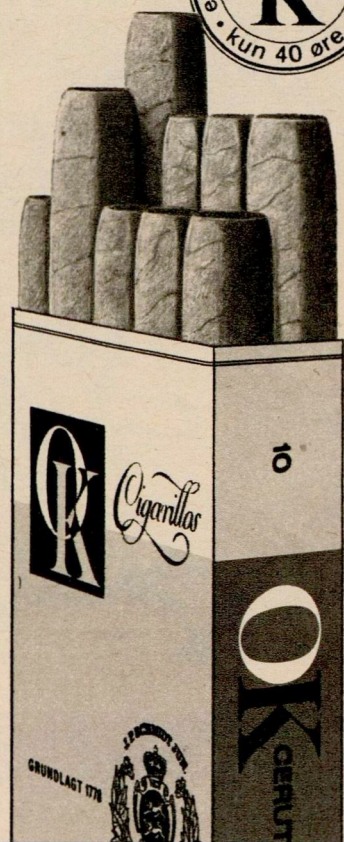
Pandekniv
Savtakket brødkniv
Kødkniv
Kartoffelskræller
Urtekniv
Smørekniv
Køkkensaks
Persillehakker
Kødtermometer
Æggedeler
Køkkengaffel
Spiseske
Teske
2 måleskeer i plast
Litermål
Decilitermål
Hulske
2 grydeskeer
Proptrækker
Kapselåbner
Råkostjern
Pæreformet piskeris
Spiralris
Hjulpisker
Skraber
Sigte
3 røreskåle i mepal
Rustfri kande
Køgerulle
Bagerist
Kageform
2 smørskåle
Kagedåse
2 bakker
Citronpresser med skål
3-4 køleskabsbokse
Husholdningsrulle med holder
Alufolierulle med holder
Smørrebrødsrulle med holder
Minut-ur
Gastænder
Sæbemagnet
Skærebræt i teak
Sæt vinylbrætter
Hvor intet tal er anført, er der anskaffet 1 stk.

Prøv den idag - en original mærke-cerut, der lever op til sit navn:

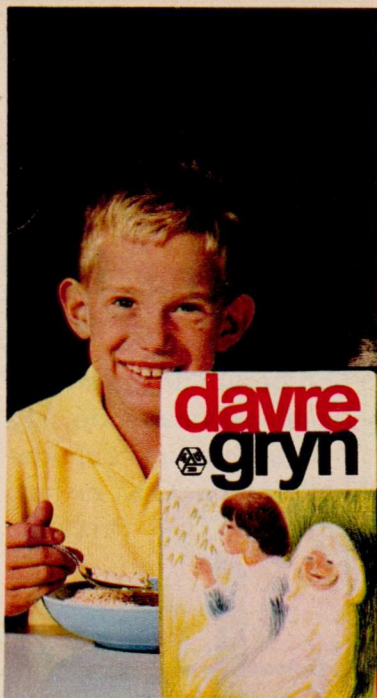
OK

En cerut i tidens smag - mild, velmagende, stimulerende og i den ideelle facon. O.K. er helt igennem O.K. - Pris kun:

40 øre



J. P. SCHMIDT JUN.



start dagen med

Børnene elsker
de dejlige nødde-
ristede DAVRE
GRYN, der gi'r
dagen en god
start.

davre gryn



NYHED



DR. LIEBERKIND
viser billeder og for-
tæller om mange
spændende dyr fra
hele verden på bag-
siden af Davre pak-
kerne. Køb Davre gry-
n og lad børnene del-
tage i den nye spæn-
dende dyreserie.
Og husk at den flotte
samlebog kan fås i
Brugsen for kun
1 krone.

davre dyr

fra hele
verden



BRUGSEN

VI MØDES I BRUGSEN OG FÅR DEL I DIVIDENDEN