

Samvirke

NR. 14, 1966, 15. AUG.

Rødhætte er på vej op til sin bedstemor. Denne livagtige eventyrillustration er en enkelt af mange i en hollandsk eventyrby, hvorfra flere billeder bringes inde i bladet.



DA DANMARK SOLGTE SIN SIDSTE TROPE- KOLONI

FOR
50
ÅR SIDEN

I dette efterår er det 50 år siden, Danmark traf beslutning om at sælge Dansk Vestindien til USA. Artiklen her fortæller om tilstandene i denne, den sidste danske tropekoloni, hvor praktisk talt ingen ønskede at forblive under Danmark, og om den øvrige baggrund for salget, som fremkaldte en debat af næsten ukendt voldsomhed

KUN apotekerne ønsker ikke, at Danmark sælger øerne...

I denne stilfærdige bemærkning lå en sønderknusende dom over to hundrede års dansk koloni-administration. Den blev fremsat af en af de embedsmænd, som afhørtes af en dansk rigsdagskommission i forbindelse med salget af *De Dansk Vestindiske Øer* til USA i 1916.

I det skumle udvalgs-værelse, hvor kommissionen holdt sine møder,

skrev man for 50 år siden sidste kapitel i historien om de danske tropekolonier. Det var ikke lysteligt.

Ordene faldt naturligvis forskelligt, men praktisk talt alle de afhørte bekræftede, at befolkningen i Dansk Vestindien nærede et direkte ønske om at bryde forbindelsen med Danmark. Bortset altså fra de tre apotekere derude, hvis virksomhed var et privilegium under dansk styre, men fri næring efter amerikansk lov. Af andre „patrioter“ var der utroligt få. Under de uofficielle afstemninger på øerne gik en eller to af hver tusinde deltagere ind for at bevare tilknytningen til Danmark – resten ville til USA.

DANSK Vestindien – omfattende tre beboede øer: *St. Croix*, *St. Thomas* og *St. Jan* – udgjorde et samlet areal på størrelse med *Mors*, men for kommissionen hobedes vidnes-

byrd på vidnesbyrd om Danmarks svigtende evne eller vilje til at løse denne beskedne koloniseringsopgave.

Det var et hensygnende for ikke at sige døende samfund, man nu stod over for at afhænde. Medens folketallet i det øvrige danske rige steg med raske spring, var det på de vestindiske øer dalet fra ca. 40.000 til ca. 22.000 i løbet af få årtier. Det skyldtes til dels udvandring, men selv uden den ville folketallet være på retur. I syvåret fra 1909 til 1915 oversteg antallet af dødsfald på *St. Croix* antallet af fødsler med mere end 25 pct.

Af 100 nyfødte børn oplevede 57-58 ikke deres fem års fødselsdag. Af resten blev en stor del enten som børn eller voksne invalideret af sygdomme som elefantiasis, tropeanæmi, mangelsygdommen pellagra, den „ægyptiske øjensygdom“ trachoma, tuberkulose, syfilis og spedalskhed. Til behandlingen af de syge var der på hele *St. Croix* tre læger, og hospitalerne var så elendige, at mere velstående mennesker foretrak at lade selv større operationer foretage i deres eget hjem.

OERNES erhvervsliv befandt sig i en miserabel forfatning. Det havde gennem alt for lang tid ensidigt været lagt an på dyrkning af sukkerrør. Nu var jorden udpint. Den manglede desuden vand. I og for sig faldt der regn nok, men man havde forsømt at indrette et overrislingssystem. Desuden trykkes eksportprisen af den tald, næsten alle de gamle aftagerlande havde lagt på sukker. Selv i Danmark skulle der betales en ret høj afgift på rørsukker fra Dansk Vestindien – fordi man ville beskytte de danske dyrkere af sukkerrør. Den væsentligste grund til, at plantageejere og andre erhvervsdrivende ønskede øerne overdraget til USA, var netop, at man derved ville undgå den amerikanske indførselstold.

For negrene, som udgjorde 95 pct. af befolkningen, betød en forening med USA håbet ikke blot om højere løn, men også om en mere menneskeverdigg behandling i andre henseender. Det var en vidt udbredt forestilling i Danmark, at der herskede et smukt, nærmest patriar-

kalsk forhold mellem hvide og farvede på de danske øer, men det var noget af en myte.

Plantageejerne derude, også adskillige danske landmænd, har ganske den samme betragtning af negrene, som man kender fra de amerikanske sydstater, erklærede en dansk præst overfor kommissionen. Planterne har rejst sig mod skoledirektionens bestræbelser for at gøre undervisningen så alsidig som mulig, og de har rejst sig mod mine bestræbelser for oprettelse af sportsklubber. Tanken er den, at negrene skal holdes nede, de skal have slavesystemet igen, for det er det eneste, der du'r til at lære negrene at arbejde, så vi kan få noget ud af dem.

I hvertfald holdt den patriarkalske maske ikke, da arbejderne begyndte at organisere sig og i 1914-15 gennemtvang en lønforhøjelse ved en omfattende strejke. Et dansk krigsskib blev omgående sendt ud for at „holde ro og orden“ og negerfamilier i tusindvis blev sat på gaden af de hvide arbejdsgivere, som også ejede husene.

ROMANTISK-nationalistisk indstillede kredse i Danmark omtalte man de tre småøer som en forpost for danskheden, men det var også en illusion. Sproget derude var en slags engelsk. Børnene havde godt nok dansk som fag i skolen, men de talte det nogenlunde lige så dårligt som en københavnsk skolebarn talte latin. Negrene følte sig kulturelt langt mere knyttet til negrene i det øvrige Vestindien og i USA end til Danmark. Den fastboende hvide befolknings flertal var af europæisk, men ikke dansk afstamning og knyttedes ikke med hverken sproglige eller andre kulturelle, endelige nationale bånd til Danmark. Havde de råd til at sende børnene på skole udenfor Vestindien, valgte de næsten alle USA.

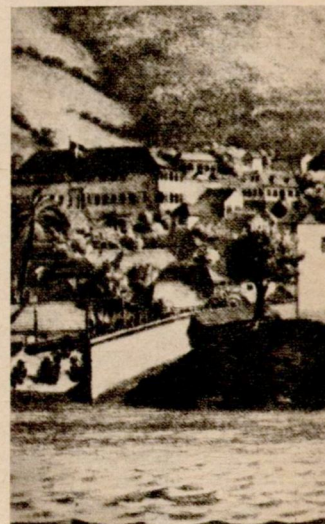
De virkelige fremmede på øerne, sagde et af kommissionens vidner, det er os, de danske tjenestemænd og de andre danskere, som kommer derud et par år...

Løvrigt var de fleste danskere nærmest uheldige over at opholde sig i Vestindien og ønskede at vende tilbage til Danmark snarest muligt.

Stillet over for disse kendsgerninger var det mest nærliggende spørgsmål egentlig ikke, hvorfor Danmark ville afhænde denne koloni i 1916, men hvorfor det ikke var sket langt tidligere. Hvorfor

holdt vi så længe fast ved dette levn af de danske enevoldskongers mislykkede imperiedrømme, når vi alligevel lod forfaldet brede sig?

SVARET er det simple, at det var mod sin vilje, at Danmark endnu ind i det 20. århundrede optrådte blandt kolonimagterne i det karaimiske hav – som en spurv i tranedans. Allerede under fredsforhandlingerne efter den dansk-tyske krig i 1864 var de danske delegerede instrueret om at bruge Dansk Vestindien som betaling for en lidt gunstigere grænseføring i Sønderjylland – eventuelt sådan, at vi fik Flensborg for de tre små øer. Tanken strandede på, at sejrherrene hverken ville eje eller have dem.



Så dukkede USA imidlertid op på markedet. Foreløbig var Washington kun liebhaver til *St. Thomas* og *St. Jan*. Men en lille handel var dog bedre end slet ingen, mente de danske myndigheder. I 1867 aftalte den siddende højreregering et salg i alle enkeltheder. Prisen var 7½ million dollars. Folketing og Lands ting godkendte enstemmigt. På *St. Jan* stemte alle for overdragelsen, på *St. Thomas* 1039 for og 22(!) imod. Alt var tilsyneladende klappet og klart, men planen blev torpederet i det amerikanske senat – ikke med saglige indvendinger, men som konsekvens af en indrepolitisk fejde mellem senatsflertallet og præsidenten.

Siden forsøgte Estrup uden held at afhænde øerne, og lige før århundredskiftet arbejdedes med samme sag i en dansk komite, der var så alsidigt politisk sammensat, at den spændte

Samvirke

39. årgang

Chefredaktør EGGERT NIELSEN

ansvarshavende

Medarbejdere Bodil M. Begtrup,

Kaj Christiansen,

Egon Rasch,

Otto Riis, redaktionschef

Redaktionens Roskildevej 65

adresse Albertslund

Telefon 64 88 11

udenbys: (01) 64 88 66

Udgiver Fællesforeningen for

Danmarks Brugsforeninger

Tryk Egmont H. Petersen

Gutenberghus

Samvirke påtager sig intet ansvar for manuskripter, fotografier og tegninger, der uopfordret indsendes

lige fra den tidligere højrekrigsminister, general *Bahnsen*, til anti-militaristen *Viggo Hørup*. Konseilspræsidenten, højremanden *Hørring*, var på dette tidspunkt så forhippet på at få salget ordnet, at han tilbød en agent i USA – en public relation-mand ville man vel sige i vore dage – 10 pct. af den eventuelle salgssum til dækning af udgifter, der var forbundet med sagens fremme gennem agitation i USA.

HVAD enten det nu var dette løfte om returkommission, der gjorde udslaget eller ej, så lykkedes det at fremkalde en amerikansk henvendelse. Salgsiveren trykkede naturligvis prisen, så denne gang lod

1913, og nu var det til en afveksling USA, der tog initiativet. Danmark havde da lige fået en radikal regering, og dens chef, statsminister *C. Th. Zahle* var ikke interesseret i salgsforhandlinger – først og fremmest fordi han var bange for, at en lidenskabelig Vestindien-debat kunne hindre gennemførelsen af en ny grundlov.

I 1913 var USA imidlertid blevet en imperialistisk stormagt, som ikke sådan lod sig afvise af en europæisk lilliputstat, og desuden øgedes øernes strategiske værdi ved anlægget af *Panama-kanalen*. Da verdenskrigen brød ud, understregede den amerikanske regering derfor sine ønsker med en koket sabelraslen – en antydning af,



Den dag i dag præges byerne i det tidligere Dansk Vestindien af huse fra „danskertiden“. Herover guvernørboligen i Charlotte Amalie på St. Croix, og til venstre et gammelt stik, der giver indtryk af Christianssted i slutningen af 1700-tallet.



budet kun på 5 millioner dollars – og nu for alle tre øer. Det blev accepteret både af det sidste højreministerium og af det første venstreministerium, *Deuntzer*, som tiltrådte i 1901. Folketinget vedtog salget i 1902, men i Landstinget kom stemmerne for og imod til at stå lige, og dermed var forslaget faldet.

Baggrunden herfor var bl. a. en pludselig opstået agitation for at bevare og ophjælpe øerne. Det var næsten med eet slag blevet en national hjertesag. Der blev lagt et reformprogram, men interessen holdt sig ikke ret længe. Endnu i 1916 var kun 7 af de 32 punkter i dette program gennemført, og det var fortrinsvis dem, der indeholdt besparelser.

NÆSTE gang, salgstanken blev aktuel, var i

at det måske kunne blive nødvendigt for USA at sikre sig mod, at øerne faldt i en fjendtlig stormagts hænder.

Der var ingen vej udenom. Forhandlinger om salgsvilkårene blev indledt i oktober 1915. Da det nu var køberen, der var ivrig, steg prisen til 25 millioner dollars – nogenlunde 100 millioner kr. efter datidens kurs. Som yderligere betaling sikrede Danmark sig en udtrykkelig, amerikansk godkendelse af Danmarks højhedsret over hele *Grønland*.

Forhandlingerne førtes i dybeste hemmelighedsfuldhed. I Danmark blev kun partilederne under tavshedslofte sat ind i situationen. Men netop som man var i gang med de sidste formaliteter, slap katten alligevel ud af sækken. Dag-

bladet *København* meddelte midt i juli 1916, at der foregik salgsforhandlinger, og at de allerede var langt fremskredne.

Både finansminister *Edvard Brandes*, under hvem Dansk Vestindien sorterede, og udenrigsminister *Erik Scavenius* dementerede kategorisk. Der har ikke været ført og føres ikke sådanne forhandlinger, erklærede Brandes. At dette var, hvad man i parlamentarisk sprogbrug kalder det diametralt modsatte af sandheden, blev slået officielt fast allerede et par uger senere. Den 4. august sammenkaldtes rigsdagen til et fortroligt møde, hvor Scavenius meddelte, at salgsoverenskomsten samme dag var underskrevet i *New York*.

Mødet blev optakt til en offentlig debat af en voldsomhed, som man sjældent har oplevet i dansk politik, og det var lige ved, at de

urigtige dementier kom til at overskygge selve salget. Den radikale regering har nu sænket niveauet i vort offentlige liv således, at vi er kommet ned i grundvandet – og der står stank om os, sagde en konservativ højesteretssagfører. Kan man have tillid til en mand, der lyver? spurgte en folketingsmand, og en af venstres ordførere i Landstinget konstaterede, at det åbenbart er umuligt at være minister, hvis man har en samvittighed, der forbyder en at tale usandhed.

Ministrene forsvarede sig med, at dementierne havde været en politisk nødvendighed, og sagde, at angrebene var båret af hyklери, skaberi eller vås. ... Enhver, som har fået en hemmelighed betroet, sagde Brandes, vil tie stille, hvis han er et redeligt menneske. Der er ikke andet at gøre, han nægter, når han er nødt til at nægte, fordi han spørges direkte ...

DE NATIONALE følelser og den moralske forargelse blev i de kommende uger den agitatoriske baggrund for en række indenrigspolitiske manøvrer, og kun et indgreb fra kongen hindrede, at salgsforslaget blev direkte forkastet i

Landstinget, hvilket ville have ført til et valg.

Først ved slutningen af september, efter to måneders lidenskabelig offentlig debat og parlamentarisk tovtrækkeri, fik den konservative grev *Frijs* tilvejebragt et kompromis. Det gik bl. a. ud på, at regeringen skulle optage „kontrolministre“ fra de andre partier. Blandt dem var Danmarks første socialdemokratiske minister, *Th. Stauning*. Endvidere aftaltes det, at forslaget om salg skulle ud til folkeafstemning, den første i Danmarks politiske historie.

FOLKEAFSTEMNINGEN foregik ti dage før juleaften, og deltagelsen tydede ikke på overvældende folkelig interesse for hele balancen. 283.670 stemte ja til salget og 158.157 nej. På rigsdagen vedtoges salget nu med overvældende flertal. I Folketinget gik kun de konservative og enkelte venstremænd imod.

Den 1. april 1917 fandt den formelle overdragelse af øerne sted, og Dannebrog sænkedes for sidste gang over en dansk tropekoloni

Butikstyverier i selvbetjenings- butikker

ADSKILLIGE dagblade – bl. a. *Jyllands-Posten* i en stor forsideartikel og *Frederiksborg Amts Avis* i en lederartikel – har for nyligt beskæftiget sig med butikstyverier i supermarkeder på en højst alarmerende facon, som ikke helt står mål med realiteterne.

I sidstnævnte blads ledende artikel oplyses, at i visse københavnske supermarkeder stjæles varer af kunderne til en værdi af op mod 300.000 kroner årligt, og at der er et svind på syv til ti procent i visse varekategorier.

Det hedder videre i artiklen, at „disse supermarkeder har fredet butikstyvne. Man vil ikke gøre sig uvenner med kunderne ved at gå til politiet, og derfor ser man simpelthen i øjnene, at så og så store beløb stjæles der for, og disse beløb indkalkuleres i priserne, så det ikke bliver indehaverne, men de ærlige kunder, der betaler de ting, som andre mennesker lader forsvinde.“

VI SKAL ikke forsøge at bestride muligheden af, at bladets oplysninger, der synes at stamme fra *Levnedsmiddelbladet*, er delvis rigtige. Men vi vil gerne fastslå, at det fremførte bestemt ikke dækker HBs supermarkeder. Og det samme gælder de af FDB og brugsforeningerne i fællesskab drevne storbutikker. Det er yderst sjældent, et svind overstiger to procent, og der er mange andre årsager til svindet end tyverier.

Der har altid været og vil altid være svind i en levnedsmiddelbutik. Svindet kan man ganske enkelt konstatere gennem regelmæssige opgørelser. Det er imidlertid ikke muligt at konstatere, hvor stor en del af svindet, der er naturligt svind, og hvor stor en del, der skyldes tyverier.

Butikstyverier er ikke noget, selvbetjeningsbutikkerne har bragt til verden. Der stjæles i alle slags butikker, også i den gammeldags diskbutik. Der er imidlertid ofte større muligheder for personalet i selvbetjeningsbutikker og supermarkeder for at opdage tyverierne, og den færdighed, medarbejderne får i at fornemme, når der er noget galt, bliver stadig mere udviklet. Der fremkommer jævnligt – både i HB og andre brugsforeninger – tilfælde af tyverier, der opdaget et stadig voksende antal.

Det er imidlertid en fejl at tro, at nogen kan slippe godt fra det, når tyverier opdaget. I HB har det altid været en ufravigelig regel, at der skal skrides

ind. Reglerne for behandlingen er også helt klare.

ER DET børn, der begår smårapserier, sker der i første tilfælde en alvorlig påtale i afdelingslederens kontor, hvor det stærkt understreges, at forældrene i gentagelsestilfælde vil blive underrettet. En sådan henvendelse til forældrene rettes iøvrigt straks i første tilfælde, hvis der er tale om andet og mere end smårapserier.

Når det drejer sig om voksne, der har forsøgt at tilegne sig varer uden at betale for dem, må også de ind til samtale under fire øjne. Er der tale om et første-gangstilfælde af mindre omfang, eller er der noget i sagen, der taler for, at tilfølgelsen er sket i distraktion således at tyveri ikke har været tilsigtet, må den pågældende underskrive en erklæring om det passerende.

Denne erklæring opbevares og bliver brugt imod den pågældende, hvis gentagelse sker, og så er politianmeldelse ganske enkelt uundgåelig. I alle grove tilfælde, hvor der uomtvistelig er tale om berigelsesforsøg, bliver sagen anmeldt til politiet.

Det kan tilføjes, at de nævnte erklæringer registreres centralt, således, at det ikke bliver „billigere“, hvis et gentagelsestilfælde forsøges i en anden afdeling end den, hvori det første tilfælde blev konstateret.

I DEN artikel, der er Frederiksborg Amts Avis' kilde, citeres en købmand i Københavns omegn således: „Det kunne aldrig falde mig ind at gå til politiet. Dels får forretningen et dårligt rygte, dels har jeg en mistanke om, at det som regel er de unge her i kvarteret, der optræder som butikstyre – og deres forældre handler her!“

Vi må vel være enig med amtsavisen i dens fordømmelse af en sådan stillingtagen til et alvorligt problem. Hvis købmanden har ret i sin opfattelse af, hvem butikstyvne er, gør han både disse unge mennesker og deres forældre en dårlig tjeneste ved blot at lade stå til og iøvrigt at lade andre betale, hvad tyverierne koster. Hvis det bliver en almindelig opfattelse, at tyverier i butikker er så temmelig ufarlige, vil de beløb, der er nævnt for tyveriernes omfang hurtigt vokse og respekten for andres ejendom falde tilsvarende. BJ.

I DE FØRSTE år af brugsforeningernes tilværelse mødte de gang på gang forbitret modstand hos købmænd og andre detailhandlere. Det var der intet overraskende i – enhver strider jo for sin næring. Men fra begyndelsen af 1870'erne blev by- og landbrugsforeninger angrebet fra en kant, de mindst ventede det, nemlig fra den spirende socialistiske bevægelse.

Inspireret af kommunard-opstanden i Paris udsendte den tidligere officer, huslærer m. m. *Louis Pio* i 1871 sine såkaldte *Socialistiske Blade* – tre i udseende meget beskedne tryksager, som imidlertid efter den tids begreber indeholdt et meget revolutionerende stof, bl. a. forslag til dannelse af et dansk arbejderparti under „Internationale“ (det london'ske hovedkontor for en række europæiske, socialistiske partier). Hæfterne slog ligeledes til lyd for oprettelse af fagforeninger samt statsstøtte til dannelse af kooperative, arbejderstyrede produktionsforeninger.

De blev efterfulgt af ugebladet „*Socialisten*“, redigeret af Pios fætter og meningsfælle, *Harald Brix*. Den tredje ledende kraft i bevægelsen var en tidligere skolelærer og journalist *Poul Geleff*.

Selv om den nye, socialistiske bevægelse i sit program gik ind for dannelsen af arbejderstyrede produktionsforeninger, hvilket faldt godt i tråd med bevægelsens krav om arbejdernes overtagelse af produktionsmidlerne, var den direkte fjendtligt stemt overfor brugsforeningerne – eller arbejderforeningerne, som de dengang mange steder kaldtes.

Disse arbejderforeninger var i byerne netop oprettet for at lindre den nød, der fulgte i kølvandet af landets hastigt voksende industrialisering og dannelse af store, kapitalstærke aktieselskaber og banker.

ALLEREDE i det første af sine *Socialistiske Blade* fordømte Pio brugsforeningerne på det strengeste. De var, mente han, bare et rådnende samfunds forsøg på at dysse arbejderne i søvn! Og han gentog det argument, som den tyske, socialistiske agitator *Ferdinand Lassalle* docerede: at hvis arbejderne pludselig – takket være brugsforeninger – kunne leve en mark billigere om dagen, ville arbejdslønnen „med jernhård nødvendighed“ synke en mark om dagen! Arbejderen ville med andre ord ikke få noget som helst ud af besparelsen – den ville gå direkte i kapitalisternes lomme. Derfor var brugsforeningerne efter Pios mening uden interesse for arbejderne, hvorimod de vel kunne gavne pensionister, lavtlønnede embedsmænd og andre, der var på fast løn.

Pio, Brix og Geleff rejste landet rundt for i købstæderne at agitere for arbejdernes tilslutning til „Internationale“. I *Århus*, hvor snedkerne havde dannet provinsens første fagforening, holdtes i oktober 1871 en række møder, hvor det vedtoges at danne en „celle“ under „Internationale“ – på trods af den eksisterende brugsforenings forsøg på at overtale arbejderne til at følge dens selvhjælps-linje.

Geleff blev nu partiets rejseagitator – men hans ildnende ord fængede ikke så godt, som de tre ledere havde håbet, og han fandt hurtigt ud af, at det var nødvendigt at sætte sordin på brugsforenings-angrebet for ikke at støde arbejderne rundt om i landet unødigt. Da Geleff i november 1871 talte i *Aalborg*, var efter hans ord brugsforeninger kun at putte blå i

i øjnene på arbejderne

arbejdernes øjne. Men da i marts næste år på et møde i Stege den kendte grundtvigianer, sognepræst *Frederik Boisen*, spurgte ham direkte om, hvorfor socialisterne var så fjendtlige over for brugsforeningerne, var Geleffs svar meget afdæmpet.

SOCIALISTERNE stod ikke fjendtlige til disse foreninger, svarede han, men man ville advare arbejderne mod at tro, at „alting var i orden, så snart man fik en sådan forening oprettet, selvom storborgeren skød store summer til.“

I Århus sagde formanden for den nystiftede afdeling af „Internationale“ åbenlyst, at brugsforeninger kunne være til nogen nytte, når de blev godt bestyrede, hvorved han utvivlsomt mente: Styret af arbejderne selv. Og bladet „Socialisten“ skrev nu, at „vi indrømmer, at disse foreninger i enkelte egne, for eksempel på landet, kan være arbejderne til nogen nytte, men vi kan aldrig tilråde arbejderne i større mængde at slutte sig sammen på den nævnte måde... Hvis nogle arbejdere hist og her vil slå sig sammen og i fællesskab indkøbe nogle husholdningsgenstande, som de så fordeler mellem hinanden, da bør ingen formene dem det, men når man vil gøre en så simpel ting som dette til et virksomt middel for de fortrykte arbejdere, så fører man disse bag lyset!“

Meningerne i den socialistiske lejr var dog stadig meget delte. Nogle var for brugsforeninger, andre skarpt imod. Mens andre igen – som „Socialisten“ – prøvede at indtage et midterstandpunkt under indtrykket af, at der vist alligevel var en udvikling i gang, som man ikke skulle lægge sig alt for hårdt ud med, for det kunne give bagslag.

Noget tilsvarende skete med sygekasserne, som socialisterne også i starten angreb. Deres formål, sagde socialistlederne, var kun at frigøre samfundet for forpligtelser, der påhvilede det. Men i fagforening efter fagforening oprettede man ikke desto mindre forenings-sygekasser. Og det var socialistlederne nødt til at tage ad notam.

ALLIGEVEL havde bybrugsforeningerne store trængsler. Af de 15 brugsforeninger i byer, som blev oprettet før 1870, lever kun to i dag: *Thisted Arbejderforening* og *Randers Arbejderforening* (nu *Randers Brugsforening*). Hertil kommer så den i foregående artikel omtalte *Østerbros Husholdningsforening* i København, der dog som lukket forening indtager en særstilling og i øvrigt er uden betydning i dag.

Randers Arbejderforenings første år viser, hvordan striden bølgede om en brugsforening. Foreningen blev stiftet 17. marts 1867. Dens stifter og første formand var en af byens kendte højremænd, overlærer *S. N. Albrechtsen*, og den virkede i første række som forbrugsforening (fik hurtigt eget bageri), men tillige som spare- og lånekasse og som foredragsforening.

Gentagne gange havde overlærer Albrechtsen måtte afvise angreb og kritik fra købmænd og bagere i byen, da han i 1871 ydermere så bevægelsen angrebet fra socialistisk side. I oktober samme år fik Randers besøg af Geleff, i hvilken anledning overlærer Albrechtsen i panik – med støtte af Arbejderforeningens bestyrelse – lod indrykke en artikel i byens højreblad. Heri truer overlæreren med at udelukke medlemmer, der „svigter ordenens og besindighedens fane“ og tilslutter sig „Internationale“. Geleffs første møde i Randers opløstes i uro

og forvirring, men på et senere møde giver Geleff råb for usødet. Han bebuder kongedømmets, hærens og kirkens afskaffelse samt at arbejderne i fornødent fald „med knyttede hænder og funklende blikke“ vil tage rigsdagsmændene under behandling!

Og Arbejderforeningen får en hilsen med på vejen:

„At forlange af arbejderne, at han skulle have sig ved selvhjælp, således som husholdningsforeningerne søger at hjælpe ham til, er den samme idé, som Münchhausen fik, da han sad i suppen og fandt på at trække sig selv og sin hest op ved at rykke sig i håret!“

Geleff opnåede imidlertid med denne bandbulle kun at skræmme også arbejderne i Randers fra sig, og Arbejderforeningen voksede støt. Karakteristisk for tiden og foreningens sans for at gribe ind i aktuelle situationer var, at foreningen en periode havde eget pantelånerkontor. Mens byens pantelånere tog 54 procent i rente, beregnede Arbejderforeningen sig kun de nødvendige renter for at få det til at løb rundt. Og da byrådet i den strenge vinter 1876-77 overfor regeringen bagatelliserede arbejdsløsheden i byen, lod Arbejderforeningen

I fortsættelse af artiklen i forrige nummer af Samvirke om de første købstads-foreningers trængselstider, fortælles her om den spirende socialistbevægelses bandbulle mod brugsforeningerne, som fik virkninger langt op i tiden.

udarbejde en meget detaljeret statistik, der viste, hvor alvorlig nøden var.

For Randers Arbejderforening skete det, at foreningen trods de socialistiske ledeseres hvasse standpunkt langsomt blev „erobret“ af arbejderne. Ikke ved kup eller en bevidst manøvre, men efterhånden som arbejderne blev mere og mere foreningsbevidste øgedes deres indflydelse i foreningens ledelse, uden at der af den grund kom til noget afgørende brud med foreningens hidtidige linje.

NOGET tilsvarende havde fundet sted i Aalborg. Her oprettedes i 1872 „*Aalborg Forbrugsforening af 1872*“ med det formål at skaffe medlemmerne billige livsfornødheder. De første 15 år virkede foreningen dog kun som sparekasse og som mellemlid mellem leverandører og forbrugerne ved kollektive aftaler om rabat. I 1887 fik foreningen eget bageri og overtog efterhånden flere produktionsgrene selv. Også denne forening viste sig levedygtig og består stadig, i de allersidste år dog som afdeling af HB.

Foreningen var i 1890'erne så domineret af arbejderne, at foreningen i de strenge vintre lod uddele gratis brød til arbejdsløse og andre trængende, og da der i 1896 var optræk til strejker, vedtog et flertal, at denne hjælp også skulle ydes i tilfælde af arbejdskampe.

Også i andre byer var en arbejder-præget brugsforeningsbevægelse trods al modstand ved at vokse frem, hvorimod hovedstaden var gan-

ske passiv. Som helhed gælder det dog, at brugsforeningerne kun udviklede sig meget småt i byerne; det var på landet, at det store opsving kom, hvilket i 1896 gav sig udslag i dannelsen af FDB.

AF DE godt 800 brugsforeninger, som eksisterede omkring århundredskiftet, lå kun 15 i provinsbyerne og ikke en eneste i hovedstaden (stadig bortset fra Østerbros Husholdningsforening samt lukkede indkøbsforeninger).

Derimod var der i hovedstaden ved at vokse en fagkooperation frem. I Socialdemokratiets partiprogram spillede troen på disse produktionsforeninger stadig en betydelig rolle som middel til „arbejderklassens frigørelse“, således som det udtryktes i den tids politiske sprogklicheer. Brugsforeninger tog man derimod stadig afstand fra, omend på en knap så fordømmende måde som tidligere.

Der var dog tydeligt nok ved at ske en ændring i indstillingen. Ikke blot fordi brugsforeningstanken havde stigende tilslutning blandt arbejderne i mange byer, men også fordi socialdemokratiet i Tyskland var ved at skifte signaler.

Den ændrede stilling i det danske socialdemokrati kom bl. a. frem, da rigsdagen i begyndelsen af 90'erne behandlede et forslag om ny næringslov, der indeholdt visse af partiet Højre inspirerede attentatforsøg på brugsforeningerne. I efteråret 1893 rettede bladet *Social Demokrat* en angreb på dette forslag og kommenterede herunder bestemmelserne om brugsforeningerne på følgende måde.

„Forbrugsbevægelsen er rejst af folk uden for Socialdemokratiet. Man har betegnet disse foreninger som et af midlerne til at afværge de farer, hvormed frikonkurrencen truer arbejderne og har endog i forbindelse med sygekasser og lignende indretninger tillagt dem den betydning at skulle skabe harmoni i samfundsforholdene, hvorved arbejderne kunne opnå en gunstig økonomisk stilling. Socialdemokratiet har stedse benægtet, at forbrugsforeningerne skulle have en sådan betydning, men har på den anden side ikke benægtet, at de under visse forhold kunne bringe arbejderne fordele. Selvfølgelig har arbejderne, såvel som alle andre, absolut ret til at gøre indkøb i fællesskab og fordele det indkøbte indbyrdes.“

Se det var jo et helt andet omkvæd på den vise, som Pio sang i 1871. Med vågen interesse fulgte man i brugsforeningskredse denne udvikling ud fra den rigtige opfattelse, at den samling af brugsforeningerne i Danmark, man sigtede imod, ikke blot skulle omfatte landet, men at byernes brugsforeninger naturligt hørte hjemme i samarbejdet om FDB.

Selvom by-brugserne endnu var uden tal-mæssig betydning, var ledende brugsforeningsfolk klar over, at før eller senere ville byerne også komme med i en styrke, der svarede til deres indbyggertal. Hvornår – det måtte fremtiden vise.

1898 blev et betydningsfuldt år for den danske arbejderbevægelse. Ved folketingsvalget opnåede Socialdemokratiet 12 mandater, og samme år stiftedes De samvirkende Fagforbund. Socialdemokratiet stod så konsolideret som aldrig før; en række indre stridigheder var afklaret, og der kunne nu indkaldes til en partikongres for at tage stilling til en række principielle spørgsmål.

I BRUGSFORENINGSKREDSE ventede man sig meget af denne kongres. Det blev imidlertid en skuffelse – men herom fortælles i en tredje og sidste artikel om bybrugsforeningernes udvikling.

Landpost Chr. Isen, Kølkær, er en af brunkuls-pionerne. Her viser han en række arkæologiske fund, han har gjort omkring Søby sø.

så dog under vedkommendes Søby-navn. Som Piphans, Lillebror, Peter Snus, Christian Tandbørste – og hvad de nu ellers hed for sælsomme ting.

– Vi lærte hinanden at kende på en egen facon, fortsætter Christian Isen, og skete det, at vi traf hinanden i nyt tøj og renvaskede, kunne det godt være noget, inden vi genkendte hinanden.

Både arbejdet og livet her var hårdt og beskidt – det sidste i ordets egentlige betydning, ikke i overført betydning. Vist var her slagsmål og drikkeri, og her blev rapset og lavet mange slags numre. Men kunne det være anderledes, når så mange mennesker af vidt forskellig art bliver stuvet sammen under så elendige forhold?

Jeg synes, det er mere bemærkelsesværdigt, at i hele den lange krigsperiode, hvoraf en stor del dog var helt uden politi, har der ikke fundet en eneste alvorlig voldshandling eller anden alvorlig forbrydelse sted. Kunne man finde en tålelig bolig, var ingen bange for at tage kone og børn hertil. Her var som trukket en usynlig kridtstreg, som ingen – heller ikke bumserne og sjoverne – overskred.

Fortæller det ikke noget meget væsentligt om menneskene?

Og mon samfundet forresten ikke godt kan indrømme, at det ville have stået skraldt til både under og lige efter krigen, dersom ikke nogen havde villet slæbe i brunkullene med risiko for liv og lemmer, følger Chr. Isen til.

Landpostens ord om at „sætte livet på spil“ er ikke mundsvejr. Omtrent hvor Søby å krydser Hovedvej 18 lidt nord for Arnborg er indrettet en mindeplads med en sten for hver af de brunkulsarbejdere, der satte livet til. Op mod halvtreds sten med et navn, en fødselsdato og en dødsdato...

I 1942 var Søby-lejren langt det største brunkulsområde i landet med en produktion på ca. 700.000 tons brunkul årlig. Men kvaliteten kunne – navnlig i begyndelsen – være meget svingende. Da der en dag ved Fæsteholt stod oprangeret et godstog med et læs, der angiveligt var brunkul, men så ud af allehånde, spurgte en opkøber forundret:

– Kan det brænde?

– Nej, lød svaret – men det kan sælges!

Det var derfor ikke uden grund, at staten indførte visse kvalitetskrav – og der hjalp ingen undskyldning om, at kullene var ved at slippe op, så man måtte tage alt med. For dengang troede man vitterligt, at kullene var ved at slippe op. Så sent som i 1942 regnede man med, at der i Søby kun var to millioner og i landet som helhed godt syv millioner tons brunkul i reserve.

Efter disse beregninger skulle brunkulsbrydningen forlængst være gået i stå og lejerne tømt. Og dog brydes der i dag i Søby flere kul, end da produktionen under krigen var på sit højeste. Hvordan kan det hænge sammen?

Ganske enkelt derved, at de gamle be-



en raffineret nydelse
– til en rimelig pris!

Monogram

lange elegante cigarillos

10 stk. i æske	4,50
20 stk. i metalæske ..	9,00
50 stk. i kasse	22,50

BRUGSEN

-OG DIVIDENDE OVENIKØBET



**PURGIN
TOILET-
RENSE-
MIDDEL**

i plastflaske 750 g

348

PURGIN med duft
renser og desinficerer
effektivt – også hvor der
er septictank

-OG DIVIDENDE OVENIKØBET

BRUGSEN



I et tidligere brunkulsleje prøvede man at beplante en af de opgravede „tipper“, men alt sandede til, så hurtigt som det blev plantet. Pælene på toppene viser, hvordan et gammelt læhegn næsten er dækket. Men med de rette planter og plantningsmåder – udarbejdet af ørkenarboret – er det nu lykkedes at få „tippen“s sider til at grønnes, og snart vil den være helt skovdækket.

Her ses plantningsfolkenes bevis for, at brunkuls-ørkenen slet ikke er så gold, som man troede: en vinranke, der har slået rod.

„Centret“ i Søby giver stadig et indtryk af, hvor primitiv bebyggelsen var i det store brunkulsområde.



regninger var forkerte! Man regnede oprindelig med, at brunkul lå i to ikke særligt tykke lag, idet man med de brydningsmetoder og redskaber, man dengang havde, kun kunne komme ned i en halv snes meters dybde. Men i dag ser det helt anderledes ud. Nu er brunkulsbrydning blevet en moderne og rationel storindustri, hvor mekanik klarer slæbet. De cirka 40 lejer i Søby er svundet ind i antal til fem stor-lejer med et samlet antal beskæftigede på cirka 300, og kæmpe-mæssige gravkøer og elektriske transportører henter nu brunkullene op fra et tredje lag, der har vist sig at ligge i en snes meters dybde. Selv de gamle og – som man troede dengang – tømte lejer er man gået i gang med at grave op og har fundet rige forekomster i det tredje og hidtil oversete lag, så faren for udtømmning står ikke ligefrem for døren, selv om produktionen i flere år har været væsentligt større end under krigen.

Så er spørgsmålet, om brunkulsproduktionen fortsat vil være rentabel. Det kan kun tiden vise – men endnu er de store kraftværker storkraftagere, ligesom der også eksporteres til Vesttyskland. Der er dog for Søby den sky på himlen, at vel kan brunkullene konkurrere på prisen med olie, men derimod ikke med kul fra øst-landene. Og atomkraften er det helt store, ukendte spørgsmålstejn.

Ved Søby ligger efterhånden 25–30 kvadratkilometer land – det svarer til 5–600 tdr. land – med det ene månekrater ved siden af det andet. Bortset fra inddæmmede søer og vige har intet dansk landskab skiftet karakter så radikalt på få år, og selv om de hedegårde, der lå her for 30 år siden, ikke udmærkede sig ved den store frugtbarhed, er landskabet i dag helt uden side-stykke i trostesløs goldhed.

Det er det indtryk, man får, når man som gæst kører gennem området, og sådan var også den almindelige opfattelse. Indtil



danske forstfolk sagde: *Gør det nu ikke ringere, end det er!*

Og for at vise, hvad de mente, plantede de – som nævnt i indledningen – vin i et af månekraterne. Det var i 1959, at statens arboret i Hørsholm oprettede et forsøgsarboret i brunkulslejerne for at undersøge hvilke planter, der var velegnet til at beplante de tomte brunkulslejer, sådan at disse efterhånden kan forvandles til et levende landskab.

Plantningen af vinen var som nævnt kun spøgefuld demonstration, men dog et bevis på, at brunkulsørkenen slet ikke er så gold. Over 500 forskellige planter er under afprøvning i ørken-arboret'et, og op mod 400 er der i mere eller mindre grad holdt liv i. Og der er fundet frem til en række planter, der er helt overraskende velegnet til at gro her. For eksempel *rødel* og *hybridasp*, der på 4–5 år er blevet op til seks meter høje.

Der eksperimenteres stadig, men allerede nu har ørken-arboret'et kunnet anviser planter og plantningsmetoder, takket være hvilke nogle af de mest forblæste brunkuls-sandbjerge er ved at grønnes.

Perspektivet i dette arbejde er, at ad åre vil de tidligere brunkulsområder være forvandlet til *kæmpemæssige, rekreative arealer*; et naturreservat hvor det vil vrirle med vildt, og hvor folk kan nyde ferier og fridage. De store søer er allerede ved at blive fristed for store skare trækfugle, og fisk kommer her også så småt.

Og et andet perspektiv: mens det var nåletræer, der tidligere var altdominerende ved beplantning af Jyllands dårlige jord og som læhegn, har man nu i ørken-arboret'et fundet løvtræssorter frem, som kan overtage denne rolle og for eksempel danne meget mere værdifulde læhegn end gran og fyr.

Det var med andre ord en udvikling med spændvidde, der blev startet ved Søby for 27 år siden med så sælsomme rekvisitter som skovl, grusharpe og en ajlepumpe!

Mens man under krigen ikke formåede at komme ned i mere end en halv snes meters dybde i brunkulslejerne, arbejder gravemaskiner nu i en snes meters dybde, som det ses på billederne foroven og forneden. Derved er man nået ned til et nyt og tidligere uudnyttet brunkulslag.



FAMILIEN MØDER BRUGSEN



Kun få uger efter at FDB i anledning af brugsens 100-år har udgivet redaktør, mag. art. Preben Døllerups værk om de ældste brugsforeningers historie, kommer en ny bog om et helt andet emne, nemlig et portræt af den moderne brugsforeningsbevægelse i dagens Danmark: Brugsen i familiens hverdag (af redaktør Aage Büchert, Det danske Forlag, kr. 9,75). ★ Hvad de første brugsforeninger kom til at betyde for de forarmede arbejder- og bondefamilier for 100 år siden, får nu en efterskrift, hvori blikket rettes imod nutiden og den nærmeste fremtid med en letlæst og illustreret beretning om brugsforeningernes rolle i vor tids velstandssamfund. ★ På 100 sider og med ca. 50 helsides fotografier og tegninger skildres brugsforeningsbevægelsen som den tegner sig netop nu fra de 700.000 medlemsfamiliers synsvinkel. ★ I et indledende ka-

pitel opridses profilen af mennesket i det nye forbrugersamfund, mennesket med appetit på livet og evne til at imødekomme appetitten. Derefter klargøres, hvordan familien får bedst gavn af brugsen i dag, hvad der er bevægelsens mål og mening, hvad der er brugsens ansigt: butikkerne og de usynlige kræfter bag dem: varer, prispolitik, dividende, ideer bag forbrugeroplysning og meget andet. ★ Under overskriften: Sådan bliver forbrugeren en stormagter forklares, hvordan medlemmerne dirigerer brugsforeningernes omfattende virksomhed, og af stor interesse især for de unge er endvidere kapitlet: Brugsen som arbejdsplads. ★ I centrum for fremstillingen står familien og måden, den oplever brugsen på. De følgende billeder, der er hentet fra bogen, viser en række af de hverdagssituationer, hvor familien møder brugsen.

DIVIDENDEN UDBETALES: For husmoderen, familiens „indkøbschef“ udgør dividenden et velkomment tilskud til husholdningspengene. Beløbet repræsenterer den del af brugsforeningernes årlige overskud, der tilkommer hende som medejer af foretagendet. Dividendens størrelse fastlægges i de mindre brugsforeninger på generalforsamlingen, i HB på kongressen. Dividende-anvisningen til den enkelte medlemsfamilie giver oplysning om køkets størrelse i årets løb og om, hvor meget familien har stående i foreningen i form af andele, driftslån eller inflån.



HELE FAMILIEN MED I BUTIKKEN: I brugsforeningernes store butikker og varehuse er i tusindvis af daglige fornødenheder samlet under ét tag. Især fredagsaftener og lørdage er hele familien ofte på butikstur for sammen at tage stilling til indkøbene. Nye forbrugere og købevaner kræver nye butikstyper, og derfor er brugsforeningerne midt inde i en storslået opbygning af supermarkeder og dobbelt-supermarkeder i Danmarks indkøbscentre. Flere hundrede af de planlagte supermarkeder er allerede i gang med en stærkt øget medlemstilslutning som resultat.



IKKE LIGEGLAD MED PRISER: Familien i velstandssamfundet har ikke behov for at vende hver skilling. Men det betyder ikke, at den er ligeglad med prisen. Tværtimod diskuteres indkøbsmulighederne grundigt i familiens skæbne for at finde frem til butikkerne med den mest aktive prispolitik. Mens brugsforeningerne i gammel tid oftest valgte at uddele varerne i gængse dagspriser og give en ret høj dividende, gør mange brugsforeninger i dag ind for en dynamisk konkurrencepolitik med lave priser og tilsvarende lavere dividende.



TJENE PÅ AT VIDE: I FDBs „brugscentre“ stifter familiens husmoder bekendtskab med nye ideer til at gøre hverdagen mere udbytterig for hjem og familie. Som forbrugerorganisation har brugsforeningsbevægelsen en stor opgave i at hjælpe den enkelte til frit at vælge sammensætningen af sit forbrug, for det første ved at give køberne fordelagtige forbrugsting at vælge imellem, for det andet ved oplysning, der gør det lettere at vælge rigtigt mellem de utallige måder at anvende indkomst og fritid på.



BESKED TIL EJERNE: Generalforsamlingen (i HB kredsmødet) er stedet, hvor medlemsfamilierne kan gøre deres demokratiske indflydelse gældende på brugsforeningens anliggender. Her får de også udførlig orientering om virksomheden, således som de har krav på som brugsens retmæssige ejere. Uden indsigt i foreningens virksomhed og økonomi kan medlemmerne ikke udøve deres demokratiske indflydelse tilfredsstillende. Undersøgelser i 1965 tyder på, at 40 pct. af medlemshusholdningerne har deltaget en eller flere gange i sådanne møder.



BRUGSMØBLER TIL DET LILLE HJEM: Brugsforeningerne målsætning om at varetage medlemmernes interesser som forbrugere kræver indsats på de områder, hvor man gennem en konkurrence- og kvalitetsfremmende indsats kan skabe nye fordele for forbrugerne. Kendt er bevægelsens pionergerning for dansk møbelkultur. Her forholder familien sig om udvalget i et af FDBs store møbelhuse.

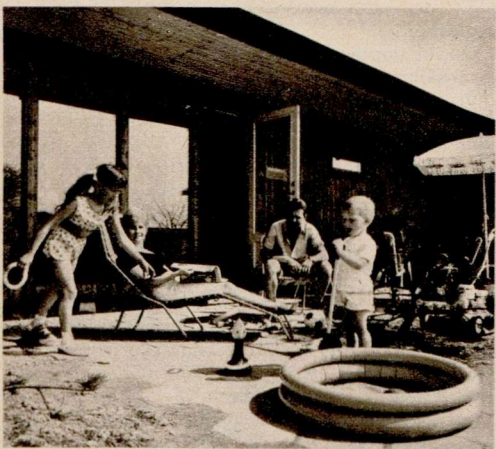




FERIEREJSEN RUMMER MENNESKELIG FORNYELSE: Mennesket omformes og udvikles blandt andet gennem den måde, indkomsten og fritiden anvendes på. Udenlandsrejserne er en af de mange forbrugsformer, der påvirker vor menneskelige udvikling og horisont. Derfor må den planlægges med omhu (fra Brugsforeningen HBs rejsebureau COMUS).



BENZIN FRA BRUGSENS EGET SELSKAB: Hver øre, som kan spares på benzinprisen, betyder store penge i bilismens Danmark. OK er brugsforeningernes og kooperativens eget olie- og benzinselskab med import på egne tankskibe direkte fra kilden. Salgssteder for OK-benzin er under udbygning ved brugsforeninger landet over.



EFTER EGET VALG: Familierne bruger en stigende del af indkomsten til forbrug som: ferierejser, sommerhus, have og hobbyudstyr, legetøj og biler. Hvad der føles påkrævet for at holde en passende levestandard, bestemmes i udstrakt grad af presse og reklame o. s. v. og af naboers og nære bekendtes besiddelse af materielle goder, men også af den enkelte forbrugers selvstændighed og fantasi. Brugsforeningsbevægelsens succes vil bero på, hvor godt den forstår sig på at imødekomme den altdominerende stræben efter en rigere hverdag.

EFTERLYST! MAVERICK

PANATELLA NR. 4 CIGARER

Signalement: Slank, lang - elegant udseende og udsøgt smag. Spørg efter MAVERICK-PANATELLA nr. 4 - den helt nye type i cigarer for mænd i alle aldre. Fås i både 5 stk. emballage og 25 stk. plasticdåse. MAVERICK - så god som den er lang!



-et pletskud blandt cigarer

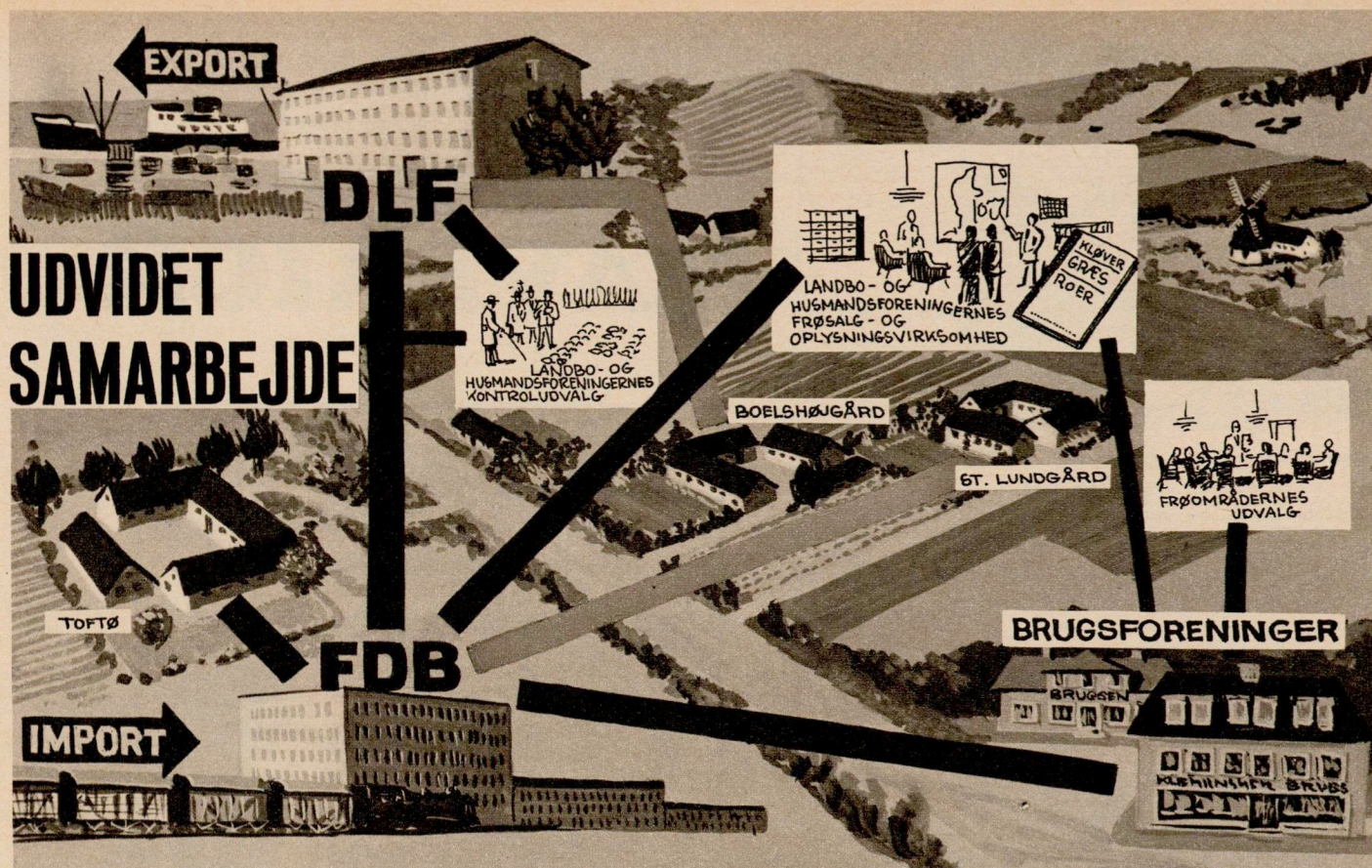
MAVERICK er fremstillet af udsøgte råtabakker

MAVERICK er cellofaneret, smag og aroma bevares

**EKSPORT
KVALITET**

PRIS 70 ØRE





I 60 året for stiftelsen af frøavlernes andelsselskab bliver FDBs og DLFs frøforædlingsarbejde fælleseje

SAMARBEJDET mellem forbrugere og producenter i frøsalget er nu yderligere udvidet. FDB og DLF, der siden 1916 har drevet en storstilet planteforædlingsvirksomhed i fællesskab, er fra 1. juli gået endnu et skridt videre, idet man i forbindelse med en reorganisering af den fælles forædlingsvirksomhed, som er i gang, vil knytte forbindelsen endnu tættere.

Den direkte årsag til, at forædlingsvirksomheden reorganiseres er, at Øtoftegård ligger inden for det område, hvor man planlægger det nye Høje Taastrup-center, og dertil er en del af Øtoftegårds arealer eksproprieret til den nye store godsbanegård, som skal dække hele Storkøbenhavns yderområde.

Det nye der sker, er, at FDB og DLF (Danske Landboforeningers Frøforsyning) fra 1. juli i år er enedes om overgang til fælleseje af forædlingsvirksomhederne. Dette medfører,

- * at forsøgsgartneriet *Toftø* ved Taastrup, der ejes af FDB og som er hjemsted for køkkenurtsforædlingen, fremtidig drives af FDB alene,

- * at *Øtoftegård* ved Taastrup, der tilhører FDB, og *Roskildegården* (som ejes af DLF) afhændes, når forædlingsarbejdet er flyttet til nye gårde,

- * at *Boelshøjgård* på Stevn og *St. Lunds-gård* ved Jebjerg pr. Langå overgår til fælles-eje. Fremtidige investeringer sker for fælleskabets regning, herunder nybyggeri og montering af Boelshøjgård og det kommende køb af erstatningsgård for Roskildegården.

Det forbilledlige samarbejde mellem producenter og forbrugere af frø har nu stået på siden årene omkring århundredskiftet. I kølvandet på samarbejdet er fulgt et storstilet

forsøgs- og forædlingsarbejde, hvis gode resultater har været af vital betydning for danske landbrugere.

FDB indledte forsøgsarbejdet allerede i 1898, og DLF begyndte straks efter selskabets start i 1906 en forædlingsvirksomhed på nogle af de arealer, der i dag hører under Roskildegården. Gennem årene er den fælles forædlingsvirksomhed udbygget i betydelig grad, har vundet en særdeles solid position og er kendt langt ud over landets grænser.

Der er fremelsket et meget betydeligt antal nye stammer af kløver, græs, roer, grøntfoderplanter og køkkenurter, hvis dyrkningsværdi er væsentligt større end de tidligere anvendte.

De forædlede plantetyper har deres meget store andel i, at landbrugsproduktionen er blevet sat i vejret. Det er vanskeligt at opgøre den forøgede produktion nøjagtigt i penge, men løseligt anslået drejer det sig om mange millioner kroner årligt.

I tidligere tider blev en meget stor del af frøforbruget importeret. Landmændene har imidlertid for længst fået øjnene op for, at det ikke kan betale sig at arbejde med billigt frø. Det er mere rentabelt at investere lidt mere i dyrere frøindkøb, idet pengene så rigeligt kommer hjem igen gennem merudbyttet af de gode, danske stammer.

FDBs virksomhed med frøsalg indtager noget af en særstilling, fordi man også betjener en køberskare, der strækker sig ud over brugsforeningernes medlemskreds. Salget sker gennem brugsforeningerne eller af „Landbo- og Husmandsforeningernes Frøsalg“, der er indmeldt i FDB som en brugsforening. Dette frøsalg forestår bl. a. fordelingen af frø til de landmænd, der ikke er medlem af en brugsforening, men af en landbo- eller husmandsforening.

For tiden får 84 pct. af køberne deres frø

Tegningen herover viser, hvorledes samarbejdet mellem producenter og forbrugere sker i praksis. Fra avlerne leveres frøet til Danske Landboforeningers Frøforsyning og over brugsforeningerne eller Landbo- og Husmandsforeningernes Frøsalg finder frøet ud til forbrugerne. Hele fordelingen sker inden for avlerens og forbrugernes egne organisationer. DLF tager sig af eksporten – det frø, som ikke afsættes på hjemmemarkedet – mens FDB sørger for import af frø, man ikke avler herhjemme. Frøforædlingen foregår nu i fællesejede virksomheder, hvortil forbindelser strækker sig fra begge parter (grå streger).

leveret gennem brugsforeningerne og grovareforeningerne, og de resterende 16 pct. gennem Landbo- og Husmandsforeningernes Frøsalg. På frøsalgets område er der organiseret et lokalt samarbejde mellem de landøkonomiske foreninger og brugsforeningerne. Salgsarbejdet sker gennem lokale „frøudvalg“, der også overtager et fagligt oplysningsarbejde.

Frø blev optaget blandt FDBs øvrige handelsartikler allerede i 1890'erne, og i løbet af få år oprettedes der en særskilt frøafdeling med landbrugskandidat J. E. Jacobsen som leder.

I år er det netop 60 år siden, at samarbejdet med frøproducenterne for alvor kom igang. Det skete i 1906, da Frøavlernes Andelsselskab – Danske Landboforeningers Frøforsyning – blev oprettet.

I 1913 blev der oprettet en overenskomst mellem FDB og DLF, der fastlagde linjerne for samarbejdet, så DLF forestod avlen og FDB salget. I tidens løb er der sket visse ændringer i overenskomsten, uden at hovedlinjerne dog på nogen måde er blevet brudt. Tværtimod er der senest med overenskomsten af 1939 sket visse forbedringer i samarbejdet med landbo- og husmandsforeningerne – i særdeleshed vedrørende detailsalget og det faglige oplysningsarbejde som formidles af Landbo- og Husmandsforeningernes Frøsalg. Dette oplysningsarbejde støttes af FDB, der hvert år afgiver 2 pct. af frøomsætningen som oplysningsstilsbud til Landbo- og Husmandsforeningernes Frøsalg og derigennem til de frøkøbende landbo- og husmandsforeninger.

HUSMØDRENE FORETRÆKKER SELVBETJENING AF KØD

Hvor er de nuværende kød- og viktualiebutikker om 25 år? *Enten* er de blevet til dele af store levnedsmiddel-supermarkeder, eller også er de blevet til specialbutikker, som forbrugerne besøger på grund af særligt fremragende kvalitets- eller serviceydelse. De butikker, der om 25 år bliver tilbage mellem disse to yderpunkter, får hverken prismæssigt eller kvalitetsmæssigt nogen indflydelse på kødmarkedet.

Forbrugerne finder det nemlig ganske selvfølgeligt at købe kød i de store supermarkeder, hvis antal stadig vil stige. Udviklingen inden for brugsforeningsbevægelsen giver eksempel herpå. Efter at brugsforeningerne for få år siden begyndte kødsalg i sine supermarkeder, er deres andel i det samlede danske forbrug af kød allerede nu nået op på mellem ti og femten procent. Fornyligt har en opgørelse over kødsalget i brugsforeningerne vist, at det nu drejer sig om salg af fersk kød og kødvarer for omkring 225 millioner kr., fordelt på kun godt 300 brugsforeningsbutikker. Om femten år vil denne afsætning mængdemæssigt være mere end fordoblet.

I de store supermarkeder er der naturligvis selvbetjening af kød. Varerne ligger fremme, så husmødrene selv kan se og vælge. Kvaliteterne ligger sorteret, hver pakning er forsynet med datomærkning, stykpris såvel som kilopris er også anført. Muligheden for umiddelbar prissammenligning ligger altså lige for. En etikette på kødpakningen giver desuden husmoderen gode råd om tilberedningen.

Af brugsen og dens leverandører er der gjort meget for at holde kvaliteten af de tilbudte kødvarer høj. Der er bl. a. foretaget udbening, så forbrugeren kun betaler for de ben, der ses. Brugsforeningsmedlemernes køb af kød i deres egne butikker er nu så omfattende, at indkøberen (FDB

såvel som HB) kan gøre sin indflydelse gældende direkte overfor slagteriet og her få udskæringen foretaget, så den opfylder de stillede kvalitetskrav.

Men i al denne selvbetjening behøver husmoderen ikke at føle sig overladt til sin egen afgørelse ved købet. Vejledning er lige ved hånden. Med en ringeklokke kan en fagmand kaldes frem til køddisken, og mange medlemmer ved, at de af ham får god og personlig rådgivning.

En husmoder fortalte os fornyligt et eksempel på, hvor langt betjeningen i brugsens kødafdeling går for at hjælpe medlemmerne. Hun skulle sidste jul købe en gås og erindre pludseligt, at hendes oven var lidt mindre end de gængse typer. Hun sagde det til brugsens slagter, og han tog resolut et par gæs hen til en af de i butikken udstillede ovne af samme type. Så var det jo ingen sag at vælge en gås af rigtig størrelse.

Nu må man imidlertid regne med, at salg af fersk kød fremtidigt kun sker i brugsforeningsbutikker så store, at de kan opretholde en velforsynet afdeling.

Andre brugsforeninger er dog af denne grund ikke stillet ringere. Tværtimod har de faktisk allesammen tilladelse til salg af dybfrosset kød, og nu, kun to år efter dybfrostlovens ikrafttræden, sælger brugsforeningerne *alene* halvdelen af det dybfrosne kød, som danske hjem anvender. Det må vist være bevis på, at brugsforeningernes medlemmer i stort omfang drager fordel af de moderne salgs- og behandlingsmetoder.

Anledningen til det store kødsalg, der allerede nu kan noteres i brugsforeningerne er uden tvivl den tilid, forbrugerne nærer til deres egne butikker. Brugsforeningerne har kunnet give deres kød et kvalitetsmærke, så kødet er blevet en „mærkevarer“ på linje med Cirkel-kaffen og alle andre kendte brugsforeningsmærkevarer.

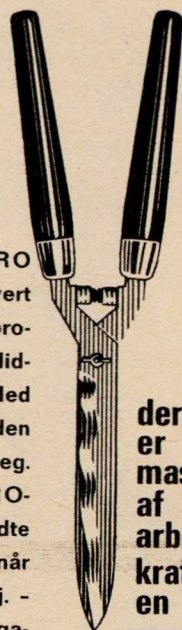
KAFFE-OPLYSNING

Den danske kaffe-forbruger er et af kaffedyrkernes hjertebørn. Målt pr. person findes det næsthøjeste kaffeforbrug i hele verden nemlig i Danmark (kun overgået af Sverige). For at „pleje“ dette forbrug er der fornyligt oprettet en kaffe-oplysningskomite af en række af kaffebranchens organisationer og virksomheder. FDB, der med Cirkel-kaffen har det største danske

kaffemærke, deltager naturligvis i dette samarbejde, repræsenteret af sin kaffeekspert, afdelingschef A. Freytag. Kaffeoplysningen begynder nu sin virksomhed efter at tidligere chefredaktør og folketingsmand Verner Sindbeck fornyligt er udset til varetægelse af det specielle oplysningsarbejde.



Der findes LYSBRO redskaber til ethvert formål - kvalitetsprodukter med stor slid- og brudstyrke. Med LYSBRO i hånden bliver arbejdet en leg. Se efter LYSBRO-mærket, det kendte Himmelbjergtårn, når De køber værktøj. - Det er DERES garanti for kvalitet.



der er masser af arbejdskraft i en

Lysbro
- jordens bedste

Lysbro

hække saks

LYSBRO FABRIKER · SILKEBORG · TELF. (0681) * 310

4 pct. DIVIDENDE i ANVA

Hvide kassekuponer fra Anva for tiden 1/8 1965 til 31/7 1966 kan indsendes til Anva, Vesterbrogade 2 E, København V.

- ✕ For at komme i betragtning
- ✕ ved udbetaling af dividende i
- ✕ år, må kuponer være indsendt
- ✕ inden udgangen af september.

Gyldige til dividendeberregning er endvidere postkvitteringer for indbetalinger til Anva, for samme tidsrum, når disse på bagsiden er påtrykt „Denne kvittering gælder som dividendekupon“.

Udbetaling af 4 % dividende til kunder, der bor i provinsen, sker pr. postanvisning i løbet af november.



Har De mere end tre piber? Så er det fordi, De er rigtig piberyger - og så kan en almindelig tobak næppe tilfredsstille Dem. Prøv Primrose i dag!

Når De besøger en rigtig piberyger, så prøv at lægge mærke til hans piber. Han har ikke een eller to, men højst sandsynlig ti eller flere! Nogle dyrere, andre billigere, men alle betyder de noget specielt for ham. En sådan piberyger vil ikke nøjes med en let, lidt upersonlig tobak, der bare giver røg i munden.

Han kræver noget fyldigere, mere krydret og aromatisk - en tobak, der får hvert drag af piben til at blive en nydelse. Primrose er en sådan tobak. Hvis De er nået ud over begynderstadiet som piberyger, så prøv Primrose i dag - og smag erfarne piberygers tobak.



SKANDINAVISK TOBAKSKOMPAGNI

Ballerup vil ofre millionbeløb på at forene romantik og teknik i en eventyrby uden lige i Norden - og håber på 25.000 besøgende om dagen

I Ballerup-Måløv, Danmarks største udvikelingskommune, arbejdes der ikke alene med at grave kloaker, bygge boliger og opføre fabrikker. Med borgmesteren gennem 24 år, folketingsmand *Ove Hansen* som primus motor er kommunalbestyrelsen i gang med at planlægge en eventyrby, der vil sige spar-to til, hvad vi hidtil har set i den genre herhjemme.

Under mottoet: „Tilbage til romantikken“ er det tanken på et knap 100 tønder land stort areal at opføre et børnenes paradis, som bliver en mellemtung mellem USAs *Disneyland* og Hollands eventyrby, *de Efteling*. Alverdens eventyrdigtere - selvfølgelig med H. C. Andersen som den fremtrædende - vil her få deres fortællinger gengivet af talende mekanisk-levende eventyrfigurer.

- Det bogstavelig talt kribler i os for at få lov til at vise, vi kan gennemføre disse planer, siger borgmester *Ove Hansen*. Kommunalbestyrelsen har kig på et areal tilhørende Lundegården, der ligger nord for Ballerup ud mod Hareskoven. Et ideelt kuperet terræn med spredt bevoksning og store vandhuller.

Selv om der er uenighed om priserne, har Ballerup-Måløv kommune dog forlængst sikret sig, at arealet ikke bliver anvendt til boliger og fabrikker. Hele området er udlagt til yderzone og må ikke bebygges. Så ingen kan løbe med jorden!

Det vil koste endog meget store beløb at realisere denne eventyrplan. Borgmester *Ove Hansen* anslår, der skal bruges i hvert fald fem millioner kroner - foruden jorderkøbet.

Ikke nok at bygge boliger og fabrikker

Og hvordan kan Ballerup-Måløv, der i år passerer de 40.000 indbyggere, så have råd til at virkeliggøre sådanne fantastier?

- Vi mener, det vil være nødvendigt at afse disse penge, for hele Københavns-egnens har brug for et sådant rekreativt område, fortsætter borgmesteren. Ikke fordi vi vil genere Tivoli på nogen måde. Men vi må passe på ikke alene at bygge boliger og fabrikker. Så tror jeg, eftertiden vil dømme os lidt for hårdt.

Ballerup-Måløv er sidst gået i gang med at opføre et nyt stadion til 20-30 millioner

Artiklen fortsættes på side 17

En eventyrby i storbyens udkant

Et forbillede for den påtænkte naturpark ved Ballerup er parken *de Efteling* i Holland. Den ligger i landets sydlige del, lige langt fra byerne Rotterdam, Tilburg og Hertogenbosch. På ti år er denne park groet op til nu at være et af de mest besøgte udflugtssteder i landet. Parken omfatter godt 40 tønder land og har intet sidestykke her i Danmark. *de Efteling* indeholder en bid af Tivoli, en bid af zoo, og desuden bidder af blomsterparker og sportsanlæg. For et beløb svarende til tre kroner får man adgang til alle parkens attraktioner, og parkeringen er gratis.

En af hovedattraktionerne for de små gæster i *de Efteling*-parken er eventyrskoven, hvorfra forsidebilledet og billederne på midtsiden stammer. I eventyrskoven kan børnene gå på besøg i Hans og Gretes pandekagehus, hos Rødhættes bedstemor, i slotet, hvor Tornrose sover, eller i hytten, hvor Snehvide bor hos de syv små dværge. Alle eventyrgrupperne består af mekaniske figurer, og deres bevægelser får yderligere virkning på grund af lydeffekter. På tegningen ser man nogle røde tal i eventyrskoven. Tallene korresponderer med billederne på midtersiden, Rødhættes bedstemors hus (forsidebilledet) er nummer 8.

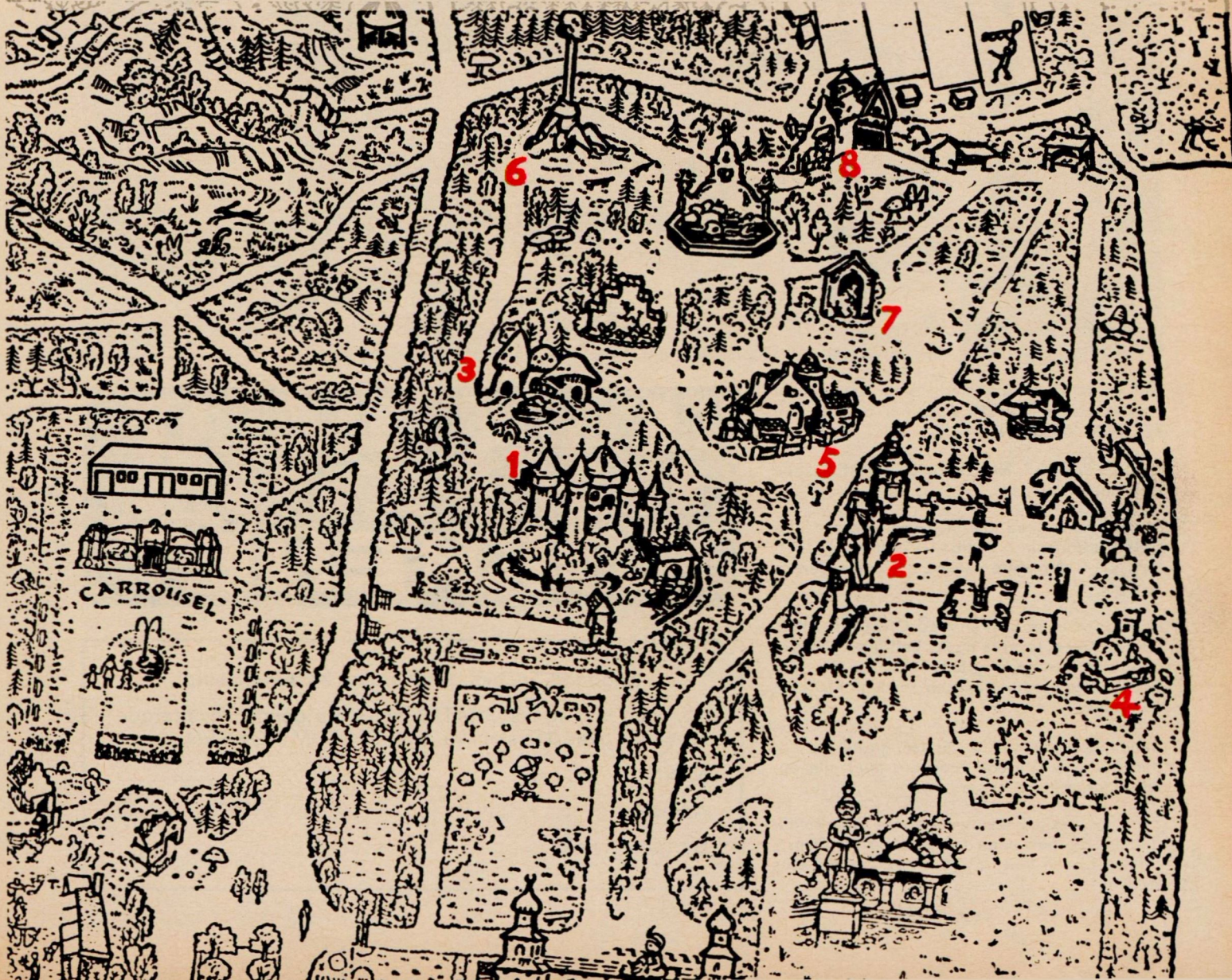
Lige så stor som eventyrskoven er børneparadiset i *de Efteling*-parken. Her findes alle legeapparater som vipper, gynger, karruseller, klatrebure og rutsjebaner. Der er også ridebane med

ponyer, der er soppeso og en modeljernbane, hvis vogne befordrer børnene rundt i en morsom og oplevelsesrig rute. I tilsvarende „børnestørrelse“ er en restaurant, reserveret de små. Her udsælges læskedrikke og is.

Ved eventyrskoven findes en lille zoologisk have såvel som en lille botanisk have. Den sidste er en prydhave, præget af alle Hollands skønne blomsterarter. I zoo'en er ingen ukendte dyr, men heste, ponyer, køer og kalve, hunde, gæs og andre af hverdagens dyr tumler sig her til lige stor glæde for sig selv som for børnetilskuerne.

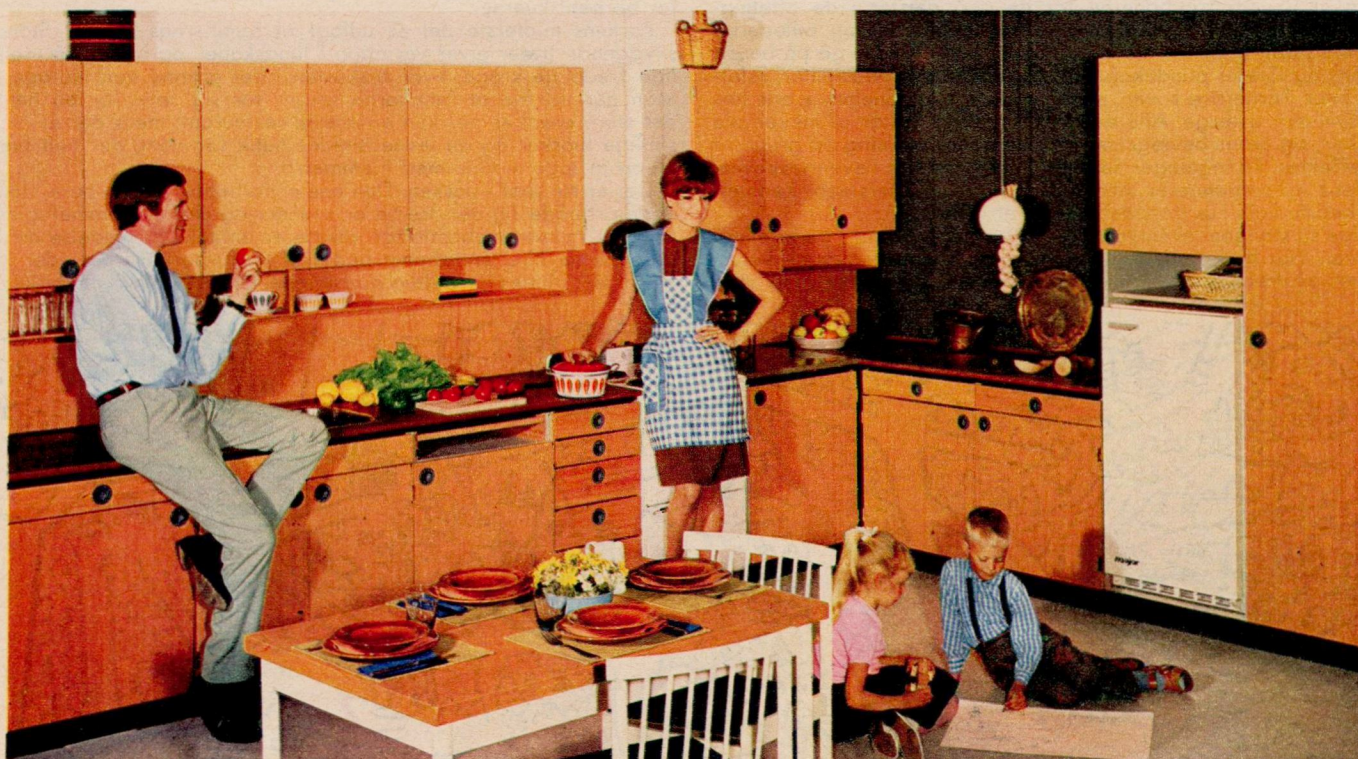
Parkens midterste del er udlagt til familiernes glæde. Store skyggende træer giver variation i landskaber og byder på utallige fredelige kroge, hvor frokosten i det grønne kan indtages. Man går ud fra, at familierne sørger for sig selv, for på hele det store areal er der kun en eneste restaurant, mens der er adskillige kiosker og en levnedsmiddelbutik for dem, der helt har glemt at tage maden med hjemmefra.

Der er tre søer i parken. Den ene er forbeholdt kanoroere, den anden robåde og den tredje er svaners og andre svømmefugles paradis. Et svømmebassin for voksne er anlagt i forbindelse med den ene sø. Fire tennisbaner findes ét sted i parken, mens der et andet sted findes en vældig græsplæne, hvor boldspil kan dyrkes.



SÅ KOM DET NYE
TECTUM
KØKKEN

Et højdepunkt i moderne køkkenformgivning.



Det er os en glæde med denne annonce at præsentere SAMVIRKES læsere for det nye TECTUM-KØKKEN.

Et luksuskøkken? Nej! Men et smukt køkken i et rimeligt prislæg.

Et nyt køkken med alle moderne finesser, elegant i udformning, flexibelt i indretning. Kort sagt, den rette ramme om husmoderens arbejde.

Billedet viser et køkken med OREGON-PINE, men køkkenet leveres også i helt færdiglakeret udførelse i en smuk grå farvenuance. Der leveres garderobeskabe i samme elegante udførelse.

Send kuponen ind, så får De gratis tilsendt den store illustrerede brochure med alle oplysninger, mål og priser.

Tectums køkkenkonsulent-service udarbejder gratis – og helt uden forbindende for Dem – forslag til den helt rigtige indretning af Deres køkken.

TECTUM OREGON KØKKENET

Kupon til Tectum, Roskildevej 29, Albertslund

JA, send mig straks GRATIS den store gennemillustrerede brochure over det smukke, nye TECTUM KØKKEN.

NAVN:

Adresse:

By (postdistrikt):



kroner, men Ove Hansen finder det forkert kun at tænke på sportsfolkene. En eventyrby bliver folk aldrig for gamle til at opleve, siger han, og jeg tror, det vil være meget værdifuldt for børn at se deres eventyrskikkelser om ikke i kød og blod så dog i plastik og papmaché.

Man venter nu at kunne gå igang med at realisere planerne om et par år. Til den tid håber eventyr-planens forløbere også, at kreditstramningen har lempet sit hårde greb om pengesagerne. I Ballerup-Måløv er der nemlig nok at bruge pengene til. De sidste ti år er der flyttet 10.000 nye indbyggere til kommunen, og i løbet af de næste ti år regner man med 40.000 nye borgere. Til den tid vil man være ved at nå op på kommunens maksimale udbygning, 80-90.000 indbyggere.

Da borgmester Ove Hansen trådte ind i kommunalbestyrelsen for 28 år siden – iøvrigt også 28 år gammel – var der kun 5000 indbyggere i Ballerup-Måløv. Men vi skal også være en stor kommune for at kunne realisere eventyr-byen, siger borgmesteren. Det er et projekt, som Københavns-egnens halvanden million mennesker vil få stor fornøjelse og glæde af. Og vi må erkende, at der de sidste år er blevet bygget så kraftigt, at der snart ikke mere er nogen omegnskommuner tilbage, som har et så stort friareal til rådighed...

Romantiker contra tekniker

Når jorden er erhvervet, bliver det næste store problem: Hvem skal tegne eventyr-byen? Man er fuldt på det rene med, at arkitekter kan bygge de flotteste højhuse og de mest supermoderne fabrikker – men til denne specielle opgave

vil der måske i højere grad blive brug for romantikeren end for teknikeren. Man finder, at en kombination af en eventyrkender og en arkitekt sikkert vil være det ideelle.

Ballerup-Måløv kommune har allerede gennem årene samlet betydelige materialer og stof. Man søger nu, som borgmester Ove Hansen udtrykker sig, en eventyrfortolker, som både kan lave den skønneste prinsesse og den største Klods-Hans. Figurer, alle vil kunne fryde sig over – hvad enten de er 70 eller 10 år!

Frem for alt er der enighed om, at figurerne skal gøres levende, fortsætter borgmesteren sin redegørelse om eventyrplanerne. Prøv at sammenligne nisseudstillingerne ved juletid. Der er sort af mennesker uden for det vindue, hvor nissen slår kolbøtter eller danser, mens folk går forbi en meget flottere pyntet udstilling, hvis figurer står stille...

Eventyr-forkæmperne kan derfor tænke sig en opbygning noget i stil med eventyrparken de Efteling syd for Rotterdam. Her kan man se Tornerose sove sødeligt, mens en mekanisme sørger for, at brystet hæver og sænker sig i takt med åndedrættet. Hele slottet sover. Ude i køkkenet ses kokken, der snorker, så hele bygningen ryster.

Slottene og de andre bygninger i parken er på størrelse med små parcelhuse, og tilskuerne kan frit gå rundt og kigge ind af vinduerne til Hans og Grethe i pandekagehuset og til Snedhvide og de syv små dværge. Ved montagen om Rødhætte og ulven går døren engang imellem op, og ulven kommer ud og hyler, og når den fløjtende fakir spiller, folder tulipanerne sig ud. Rundt om i parken er der små paddehatte med musik, og ved flere af opstillingerne læser kongelige skuespillere eventyr for de besøgende. En af de største attraktioner er den talende papegøje. Tilskuerne råber bemærkninger til den på alverdens sprog, som et øjeblik efter bliver gengivet via en båndoptager.

En sidste million må ikke spares

– Det hele virker fikst og gennemtænkt, og i dag er det faktisk muligt at lave alt ved hjælp af båndoptagere og automatik, siger borgmester Ove Hansen. Der må et sammenspil til mellem automatikken og det kunstneriske for at levendegøre de gamle eventyr. Og det kan ikke betale sig at spare den sidste million – det skal laves på den helt rigtige måde...

Borgmesteren har også et par gange besøgt Disneyland – som han dog mener

*kan
bolsjer
være
forfriskende*

?

Ja!

Prøv selv de lækre
appelsinskiver fra
BRUGSEN
– så er De overbevist!
APPELSINSKIVER
125 g .. 0,98

-OG DIVIDENDE OVENIKØBET

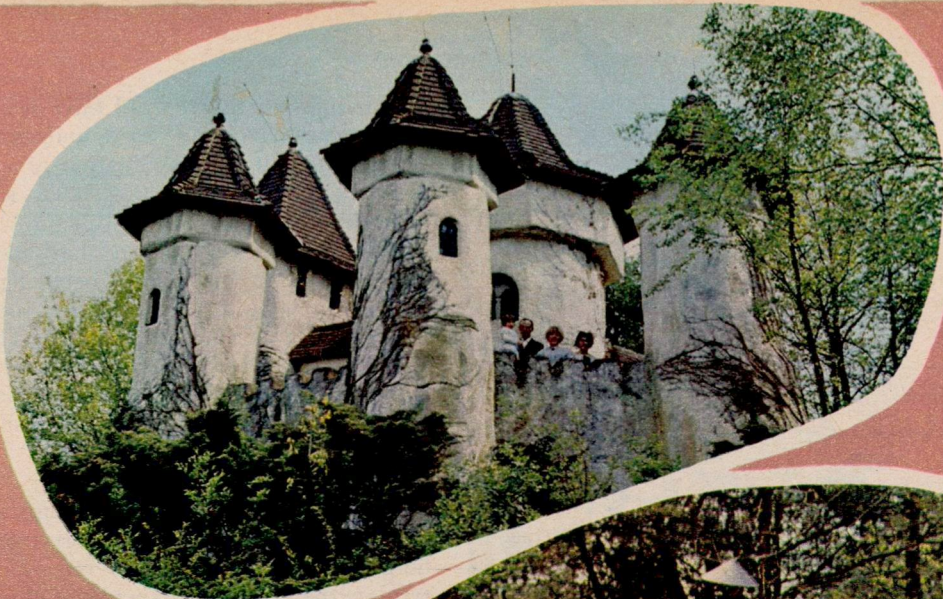
BRUGSEN

mere er businessland! Der er mange interessante ting, siger han, men der er temmelig meget Dyrehavsbakke med i billedet. Man kan ikke vende og dreje sig, uden det koster penge.

Sådan skal det ikke være i Ballerup-Måløvs eventyrpark. Man har tænkt sig at forlange en fast entré – og alt inden for murene skal så være gratis. Også det lilleputtog, som Ove Hansen vil indføre som en af hovedattraktionerne i lighed med mini-jernbaneanlægget i Prateren i Wien. Et lilleputtog og en jernbane på fire-fem km vil givetvis vække stor begejstring hos børnene.

Om aftenen skal eventyrlandet være lukket. Ikke noget med gøgl og lysreklamer her, lyder borgmesterens slutreplik. Hvis jeg må bestemme, skal alle reklameskilte forbydes! Vi kan sagtens skabe en kæmpemæssig turistattraktion uden reklamer. På almindelige hverdage bliver den hollandske eventyrpark ofte besøgt af 20-25.000 mennesker – og hvorfor skulle vi ikke kunne lave det samme i Ballerup?

Kurt Bülow.



Mange kendte eventyr er levendegjort i den hollandske eventyrskov. Til højre sover Tornerose sin lange søvn (4), mens hendes slot ses øverst på siden (1). Herover ses figurerne i et eventyrur (2). Middelalderpiger trutter i deres horn, hvergang uret skal slå timeslag (3) og dets omgivelser er hvileplads for trætte børn under vandringen i eventyrskoven.



Hans og Gretes hus (5) findes også i eventyrskoven. Det er dog ikke bygget af pandekager og sukkerstads, men af mere bestandige materialer. De to grupper nederst til højre på siden (6) og (7) er nogle af de mange mekaniske figurgrupper i eventyrskoven, som med livagtige lydeffekter sætter børnenes fantasi i bevægelse. Tallene henviser til det foranstående kort⁺



TILVALGSSKOLEN

FREMTIDENS SKOLE?

FORSØG MED EN SKOLEFORM

HVOR hver klasse er udelt lige til realksamen

HVOR man kan tage realksamen i sine stærke fag og 10. kl. prøve i andre

HVOR eleven selv sammensætter sit skema

I disse uger dannes rundt om på landets skoler godt et par tusinde nye småsamfund i form af lige så mange førsteklasse. Hvor længe vil det vare, inden disse små kollektiver atter bliver sprængt?

Blot for ti år siden var det ikke noget at spørge om. Da var det en given sag, at børnene efter fem års skolegang sorteredes i A- og B-børn og fordeltes på nye klasser i henholdsvis en eksamensmellem-skole og en eksamensfri afdeling. Dette system var så gammelt, at det mange steder nærmest opfattedes som en naturlov, og det vakte svære diskussioner, da skoleloven af 1958 åbnede en mulighed for at udskyde delingen i to år – til efter 7. klasse.

Allerede nu er man imidlertid i gang med at forberede det næste skridt. Der foreligger ingen beslutning om en sådan ny ændring i den almindelige skolestruktur, men usandsynligt er det ikke, at mange af de elever, som i år melder sig ved skoleporten for første gang, vil kunne følges ad inden for samme klassefællesskab, indtil de søde 6-7 års rollinger om ti år har udviklet sig til utåle-

lige teenagere og går op til realksamen, 10. klases prøve, eller hvad man nu har af eksamensformer til den tid.

At der opnås menneskelige og sociale fordele, hvis man kan undlade en deling, anerkendes vist af de fleste. Men man er hidtil stoppet op overfor den indlysende hovedvanskelighed, at børn er så forskellige – også hvad skolemæssige evner angår. Da man i den traditionelle eksamensskole stiller alle elever i samme klasse over for samme krav, ville udeladelse af delingen her føre til, at nogle knækkede halsen eller at andre slet ikke fik udnyttet deres evner – eller til begge dele. Derfor deler man fortsat efter 5. eller 7. klasse, og da delingen sker efter en bedømmelse af elevens samlede standpunkt, medfører systemet, at svaghed i et eller et par fag kan hindre en elev i at få undervisning på realistniveau i andre fag, hvor han måske har større evner.

Løsningen på dette problem ligger antagelig i at udforme 8., 9. og 10. klassetrin som en tilvalgsskole. Dette udtryk er med stigende hyppighed dukket

op i den pædagogiske debat i det sidste par år. Den skoleform, det dækker over, er velkendt i adskillige andre lande, bl. a. Sverige, og herhjemme er man nu nået dertil, at tilvalgsskolen er på vej fra den teoretiske diskussion ud i det praktiske skoleliv.

Ved Emdrupborg Forsøgsskole i København er man langt inde i et systematisk forsøg på dette område, og adskillige andre steder i landet gør man nu i større eller mindre udstrækning brug af tilvalgsprincippet. Foreløbig er der tale om forsøg, men når man tænker på, hvor hastigt de udelte 6.-7. klasser har bredt sig, må man nok se i øjnene, at tilvalgsskolen indenfor en overskuelig tid kan blive noget, som mange elever og forældre får direkte berøring med.

Vi prøver derfor her at klargøre, hvad der ligger i det nye skolebegreb – dels ved et praktisk eksempel: en fagplan fra Emdrupborg forsøgsskole, dels ved den korte fremstilling, forsøgsskolens leder, skoleinspektør Ejvind Jensen, i artiklen tilhøjre giver af de tanker, tilvalgsskolen bygger på.

VÆRSÅGOD - VÆLG SELV DIT SKEMA. Den grafiske fremstilling viser hovedprincippet i tilvalgsskolen: at den enkelte elev indenfor visse rammer selv kan sammensætte sit skema af timer i de fag, han foretrækker. Eksemplet er hentet fra Emdrupborg Forsøgsskoles fagplan og viser valgmulighederne på 8. klasse-trinnet.

Samtlige elever er – fordelt som i de hidtidige 7. klasser – „tvangsindlagt“ til det, der er betegnet som fællestimer. (Hver firkant angiver én ugentlig time). „Klasselærertimen“ er beregnet til klassedriftelser – f. eks. i forbindelse med elevrådsaktivitet. Hovedhensigten med timen er at styrke klasse-fællesskabet.

Udover de 13 fællestimer skal en elev deltage i 22 ugentlige timer, men her vælger han selv (og hans forældre). I første omgang må han vælge mellem, om han vil stile mod fuld realksamen, teknisk forberedelseseksamen eller 9.-10. kl. statskontrolleret prøve. Med dette valg tegner han sig for en række obligatoriske fag, men deres antal og indhold afhænger af, hvilken af de tre grupper, han vælger.

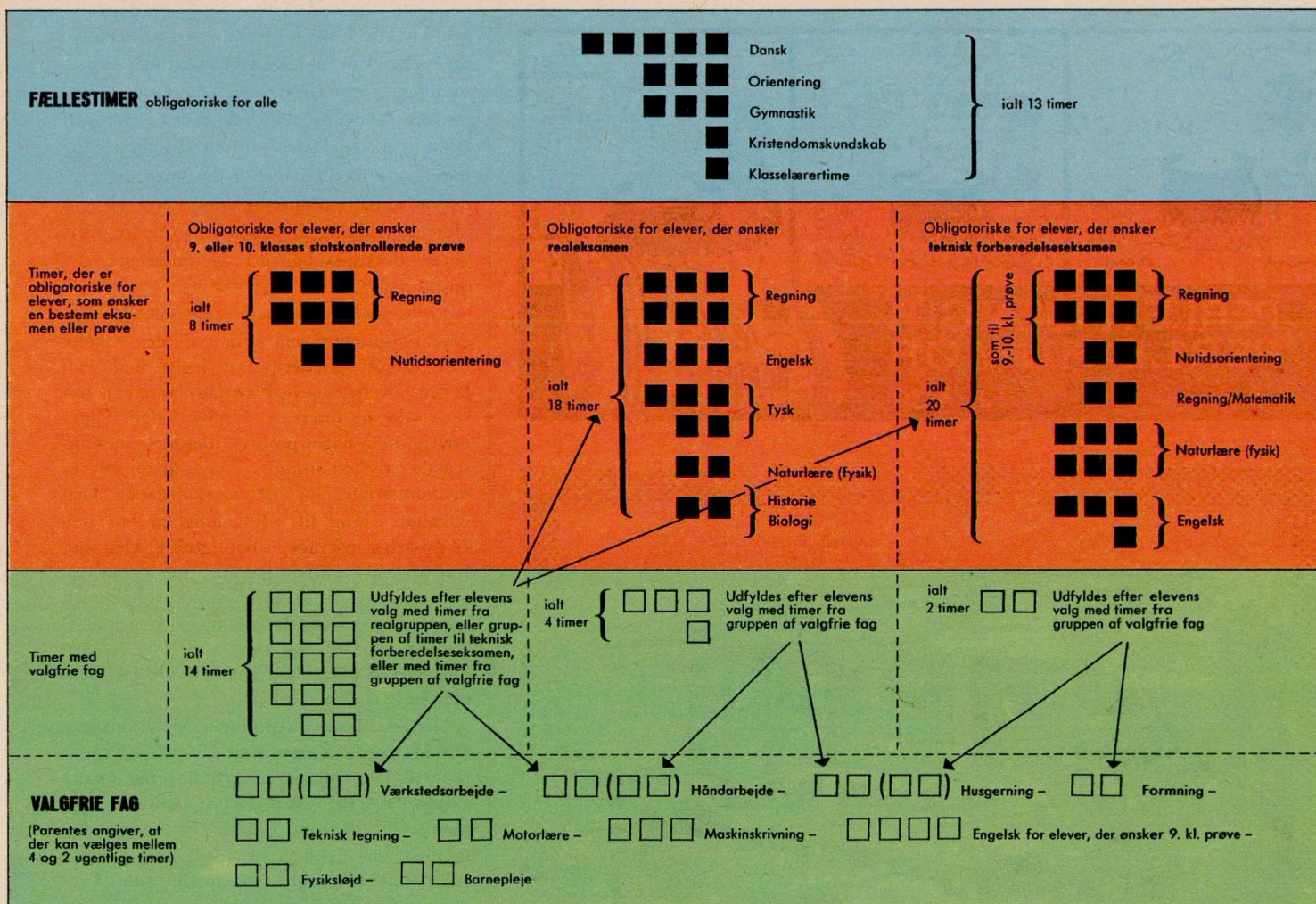
Tilbage bliver i alle tre grupper nogle timer, som kan (og skal) udfyldes med timer fra rækken af valgfrie fag eller med timer, som er obligatoriske i en af de andre grupper. Herved åbnes der mulighed for, at en elev kan tage realksamen i nogle fag og f. eks. 10. kl. prøve i andre. Man kan også tage nogle af fagene til teknisk forberedelseseksamen og vente med de andre f. eks. til et aftenkursus.

Planen for 9. og 10. kl. er opbygget på samme måde, men rækken af valgfrie fag udvides her med bl. a.: Træning i skriftlig dansk – udvidet dansk litteratur – førstehjælp – familiekundskab – regnskabsføring – psykologi – teater – film. Desuden vil valgmulighederne øges ved, at der i 10. kl. indføres timer med sigte på teknisk realksamen.

Nogle ville måske frygte, at en del elever benyttede valgfriheden til kun at tegne sig for de mest rekreative fag. Men erfaringerne, navnlig fra Sverige, tyder nu på det modsatte: at der er større risiko for, at elever (eller deres forældre) sætter målet for højt. I øvrigt sker valget naturligvis i samråd med skolens lærere.

**ELEVENS
STÆRKE
SIDER I
CENTRUM**

AF SKOLEINSPEKTØR
EJVIND JENSEN



Den hovedtanke, tilvalgsskolen bygger på, er, at undervisningen først og fremmest må lægge vægt på at udvikle den enkelte elevs styrkeområder. Det er jo ikke blot mellem en klasse elever indbyrdes, at der eksisterer udviklingsforskelle og en spredning i kundskaber, færdigheder og interesser. Indenfor den enkelte elevs muligheder findes en tilsvarende spredning. Enhver har nogle fag, hvori han er stærkere end i andre.

Princippet i den traditionelle eksamensskole er imidlertid, at man i en klasse kræver, at alle dens elever skal nå et vist niveau for alle fag. Resultatet bliver ofte, at den elev, der f. eks. har sin styrke i det sproglige, men måske har svage forudsætninger indenfor det matematiske, må sætte mest mulig tid og energi ind på matematikken - ikke af interesse, men for at „bestå“.

Det faglige resultat heraf er tit kummerligt, og desuden kan det let blive en følgevirkning, at der udvikles en modvilje mod faget, så det aldrig nogen sinde bliver anvendt, når skolen først er forladt. Ydermere

kan der ske det, at den opgivende, måske modvillige holdning til faget overføres til skolearbejdet i almindelighed - og at hele elevens personlighedsudvikling påvirkes uheldigt.

En oplevelse af nederlag er direkte hæmmende for den unges personlighedsudvikling og udfoldelse af sine muligheder. I stedet for at få sit behov for at tilegne sig kundskaber og erfaringer tilfredsstillet, støder eleven ustandselig imod og udvikler en vigende holdning, mens energien ligesom klemmes inde i uro eller måske søger afløb ad mindre acceptable veje end gennem skolen.

Modsat gælder, at oplevelsen af at kunne, af at have succes i arbejdet, er direkte fremmende for personlighedsudviklingen. Der opbygges en tillidsfuld holdning til egne evner - ikke bare i forhold til fag og skole, men i det hele taget den portion af selvtilid, der skal til for at overvinde vanskeligheder, for aktivt at yde og realisere egne muligheder. Og samtidig stimuleres behovet for at lære.

Dette fører til den hypotese, at den almen-

menneskelige udvikling hos eleven styrkes bedst gennem et skolearbejde, hvor han i en vis udstrækning kommer til at beskæftige sig med fag, der har hans særlige interesse, og som han har særlige forudsætninger for. Det kan være motorlære eller sløjd, eller det kan være matematik eller engelsk.

Ikke alene når han længere i de fag, der er valgt af interesse, men den engagerede og positive holdning, der vokser frem omkring arbejdet i disse fag, har tilbøjelighed til at smitte af på skolearbejdet i øvrigt - også på de obligatoriske fag. Kundskaber - og navnlig påtvungne kundskaber - glemmes let igen, eller de glider over til at blive noget upersonligt, som ikke rigtigt kommer eleven ved, når skolen er forladt. Den følelstone, der har været over skolearbejdet og forholdet til skolen i videre forstand, kommer derimod til at sætte sit præg på personligheden og er med til at forme den livsholdning, som den unge senere møder sine omgivelser og samfundet med. Det er den side af skolearbejdet, der har videst rækkende virkninger på godt og ondt.

Dette betyder naturligvis ikke, at alt skole-

TA' DET ROLIGT, MAND!

HAN SKAL BLOT SKRUPPE MIG PÅ RYGGEN!

**PERLE I PIBEN GI'R
PERLE*HUMØR**
KR: 4.30

Perle
BLEND



TAXOLEUM

beskytter og forskønner Deres træværk

TAXOLEUM: Effektiv beskyttelse mod råd og svamp

TAXOLEUM: Enkel behandling med ét middel

TAXOLEUM: En påstrygning normalt tilstrækkelig

TAXOLEUM: Billig beskyttelse af alt træværk

TAXOLEUM: Lysebrun, mellembrown, mørkebrun og sort

TAXOLEUM: Fås i BRUGSEN

KØBENHAVN (01) * 11 12 13
HOLBÆK (03) 435* 1213
AARHUS (061) * 6 11 11

A/S HOTACO

arbejde kan blive lystbetonet, og at negative oplevelser kan undgås. Der vil altid i undervisningen være noget, som ikke i sig selv er særlig spændende, men som skal læres for at komme videre. En vis portion af pligtarbejde hører også med i skolebilledet, men det gælder, at jo mere positiv og interesseret, elevens almene holdning til skolen er, jo bedre overvindes de vanskeligheder og hindringer, der opstår.

En skoleordning, som skal imødekomme disse synspunkter, må altså byde den enkelte elev valgmuligheder – således at han kan lægge hovedvægten på de fag, hvor han har sin styrke og interesse. I selve valget ligger i øvrigt også noget positivt, idet elevernes ansvarsbevidsthed stimuleres ved, at de selv er medansvarlige for deres skolegang. Den voksende trang til selvstændighed hos den 14-16-årige må tages i betragtning. Den kan føre til en negativ holdning, men den kan også udnyttes til at sætte en god udvikling i gang – netop fordi det gælder, at den undervisning, man selv har valgt at deltage i, kommer en ved på en helt anden måde end den, man bare er blevet sat til.

Det er sådanne valgmuligheder, vi forsøger at skabe med tilvalgsskolen. Hvordan det rent praktisk lader sig gøre, samtidig med, at det gamle klassefællesskab fortsat eksisterer, demonstreres med et konkret eksempel: den fagplan for 8. kl. på Emdrupborg forsøgsskole, som er gengivet på forrige side. Fagplanen for 9. kl. er opbygget efter samme principper, og næste år vil det ligeledes gælde 10. kl.-trinnet. (Men naturligvis er der visse afvigelser i detaljerne fra det ene klassetrin til det andet).

Dette forsøg fortsætter en forsøgsrække, som påbegyndtes allerede i 1950. I de første år beskæftigede den sig med virkningen af at undlade deling efter 5. klasse – dengang noget temmelig revolutionerende. Forsøget viste, at eleverne rent fagligt ikke led under, at klasserne fortsatte udelt. Men mest bemærkelsesværdigt var det måske, at eleverne syntes at arbejde i et socialt gunstigt miljø, hvor kammeratskabskontakterne fra de første fem år havde mulighed for at videreudvikle sig på en sund medmenneskelig basis.

Dette løste naturligvis ikke de undervisningsmæssige problemer for eleverne på skolens højere trin. Derfor oprettede vi fra 1955 noget, vi kaldte en kursussskole for elever på 8., 9. og senere 10. klasse-trinnet. Denne kursussskole var egentlig indrettet efter tilvalgsprincippet med en kerne af obligatoriske fag og en kreds af valgfri fag, men den omfattede kun de elever, som ikke sigtede mod mellemskole-, real- eller studentereksamen.

Der var altså stadig et ganske skarpt skel mellem realafdelingen og de øvrige klasser på dette aldersniveau. Ligeegyldigt hvor „retfærdigt“ en sådan deling end foretages, betyder den en begrænsning af mange elevers

muligheder. I alle fag var der elever, som ud fra en almen bedømmelse af deres skolestandpunkt og evner måtte placeres i kursusskolen, *men som i dette bestemte fag (eller måske flere) ville kunne klare undervisningen til realeksamen.* Adskillige elever, der kom i kursusskolen, lå i bestemte fag over gennemsnittet blandt dem, der kom i realafdelingen. Ved den traditionelle deling: real – ikke real blev disse elever altså afskåret fra at udnytte deres specielle styrke fuldt ud, fordi de var svage i *andre fag.*

Dette talte for en koordinering af de to skoleafdelingers undervisning, og i fjor fandt vi tiden inde til oprettelse af en tilvalgsskole, omfattende samtlige elever på disse klassetrin.

Indenfor rammerne af denne ordning vil de elever, der har forudsætninger derfor, kunne afslutte skolegangen med en normal realeksamen i alle fag til normal tid. Men selv om en elev ikke vil sætte sig dette mål, så giver tilvalgsskolen ham mulighed for i sine „styrkefag“ at samlæse med realeleverne og gå op til realeksamen i dette eller disse fag, mens han i andre fag f. eks. tager den statskontrollerede 10. kl.-prøve.

Også for dem, der ønsker at tage realeksamen i alle fag eller teknisk forberedelseseksamen, vil der blive en vis valgfrihed, idet de – som det fremgår af skemaet – har et begrænset antal ugentlige timer, de kan udfylde med fag, som hidtil har været forbeholdt kursusskolens elever: motorlære, maskinskrivning etc. Nogle fag, der hidtil har været obligatoriske – sløjd, formning, sang og håndarbejde – overføres samtidig til puljen af valgfrie fag.

Det er klart, at skolen ved valget af fag vil rådgive elever og forældre bedst muligt.

Udover, at en således opbygget undervisning imødekommer de nævnte principielle betragtninger (så vidt som vi synes, det kan forenes med praktiske hensyn), vil systemet også gøre det lettere at foretage *omplaceringer* undervejs, hvorved den enkelte elevs uddannelsesmæssige muligheder holdes åbne længere.

Det er på nuværende tidspunkt ikke tanken at søge egentlige ændringer af realeksamens formelle indhold gennemført. Men hvis skolen i almindelighed kommer til at udvikle sig efter disse eller lignende retningslinier, bliver det næste nok, at der må ændres på ordningerne omkring realeksamen.

Måske bliver det engang sådan, at man får en fælles hovedskole på 8.-10. trin (oven på en 7-årig grundskole), og at der bliver én afgangseksamen, hvor prøverne kan aflægges af den enkelte elev fagvis på forskellige niveauer. En mere differentieret undervisning vil da blive mulig for alle børn, men det må understreges, at mange problemer må belyses og mange vanskeligheder overvindes, inden en sådan ordning kan realiseres.

EJVIND JENSEN

ANDELSBANKEN

HOVEDKONTOR: VESTERBROGADE 4 A . HAMMERICHSGADE 2 . AXELBORG . KØBENHAVN V

230

**AFDELINGER
OG
KONTORER
OVER
HELE LANDET**



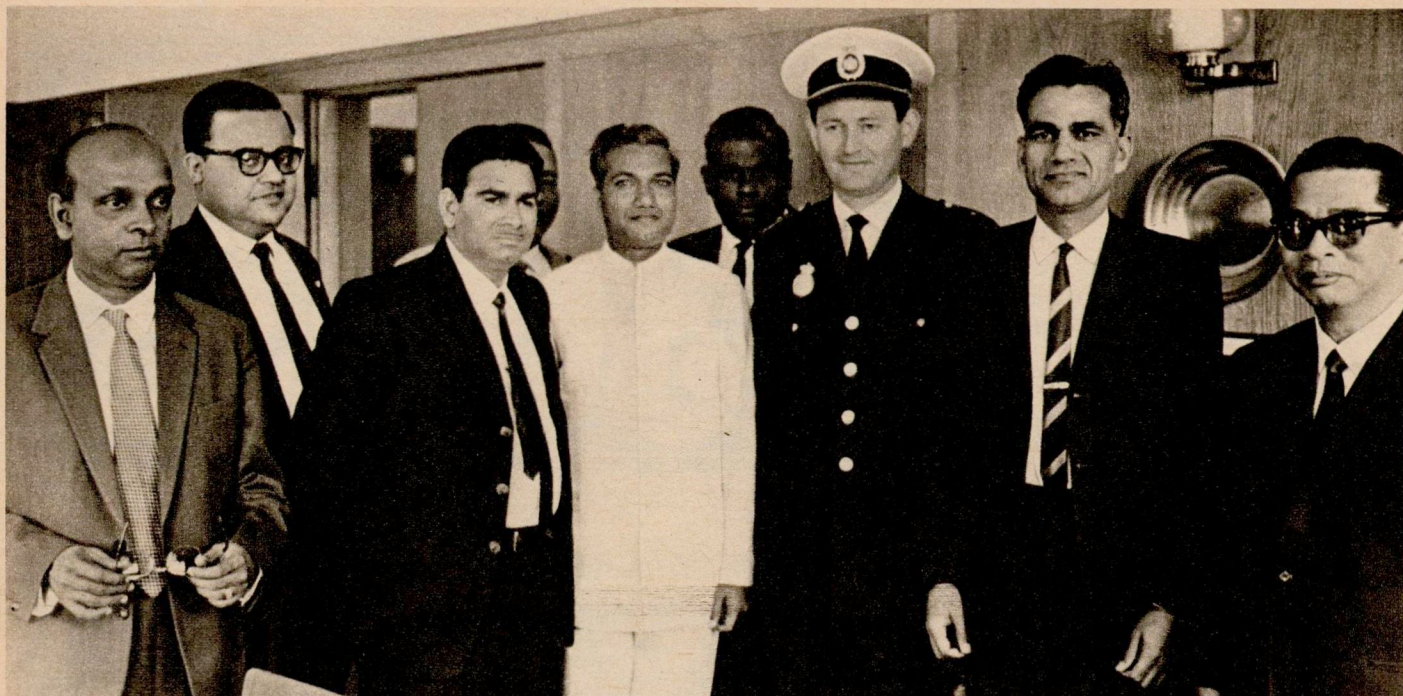
Hvid??

Lad en cigarryger få cerutten i den elegante, hvide æske. - Giv ham en Estimulante. - Se ham tænde den, ryge den, nyde den. Se hans undersøgende blik på den hvide æske og hans anerkendende nik... Estimulante - cerutten i den elegante hvide æske.



71 ØRE PR. STK.





HBs 50 ÅRS FEST-PROGRAM

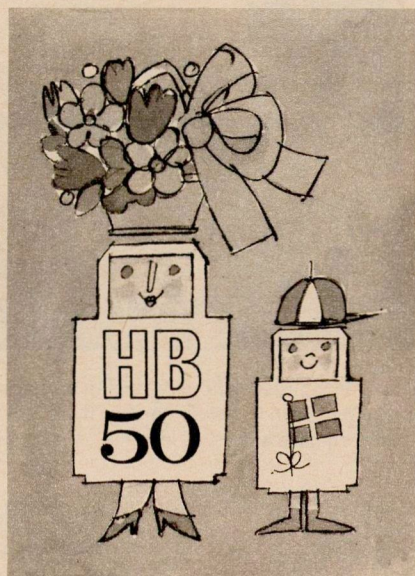
1. september er det Brugsforeningen HBs halvtredsårsdag. Jubilæet markeres i de mange, festligt smykkede HB butikker landet over, men får naturligvis stærkest udtryk i København, hvor HB har sit hovedsæde. I hotel Richmond tager HBs valgte ledelse og topfunktionærer den 1. september imod gratulanternes skare. Hotellet er iøvrigt nabo til HBs administrationsbygning, hvortil foreningen for et par år siden flyttede efter i en lang årrække at have hovedsæde på Strandboulevarden.

Den egentlige jubilæumsfest afholdes nogle dage senere, idet den får forbindelse med HBs årlige kongres. Her samles kredsbestyrelses-medlemmer som kompetent forsamling for at godkende beretning og regnskab. Jubilæumsfestlighederne kulminerer under kongressen med en fest på Københavns rådhus i nærværelse af de delegerede og en række gæster fra ind- og udland, tusind mennesker i tal.

HBs personale kommer også til fest. Men da der er ansat omkring 6000 mennesker i HB, og deres arbejdspladser er spredt over hele landet, må der fem personalefester til i september: første halvdel, nemlig i Aalborg, Århus, Esbjerg, København og Odense.

Medlemmerne mærker selvsagt jubi-

læet i form af den særlige feststemning, som præger HBs mange butikker. Men i tilgift hertil får de omkring 1. september som alle andre husstande i byer, hvor HB har sine butikker, en trykt hilsen fra den store brugsforening i form af et 64-sidet blad i *Samvirke*-format. Kendte skribenter har bidraget til dette jubilæumsblad. Hoved„personen“ i flertallet af bidragene er naturligvis HB, men hertil kommer nogle artikler, som skildrer det Danmark, i hvilket HB har udviklet sig og fremover vil udvikle sig.



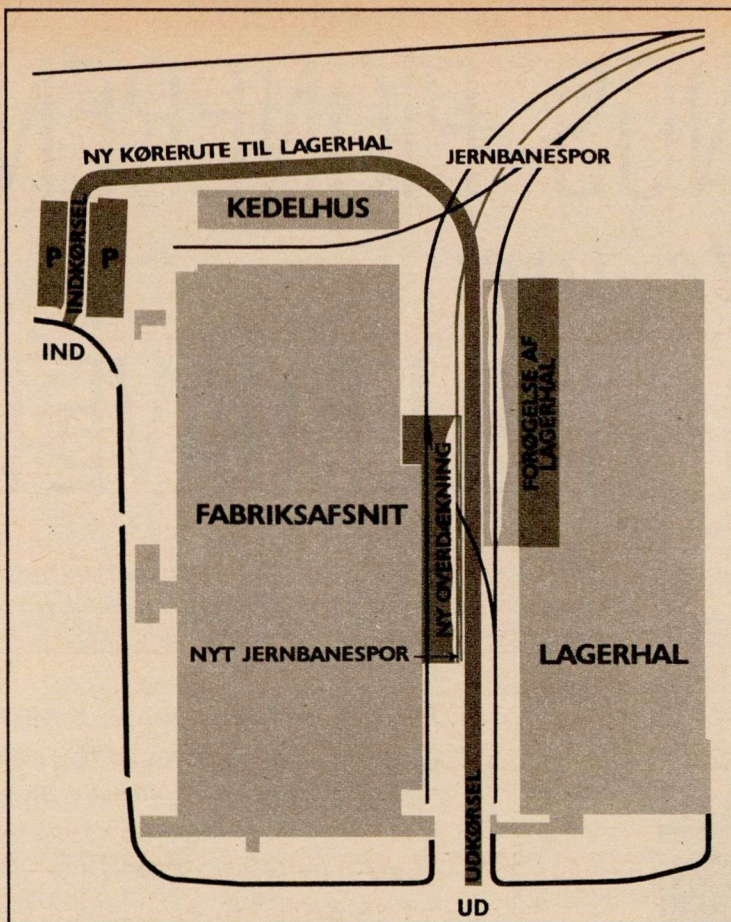
BORGMESTEREN ALARMEREDE POLITIET

DET femtende andelsseminar i Danmark har fornyligt været afholdt. Ved arrangementer af denne art, hvor eksperter fra udviklingslandene kommer hertil for i et intensivt studiearbejde at sætte sig ind i danske andelsmetoder, yder vort land støtte til udviklingslande.

Deltagerne i det 15. andelsseminar kom fra seks fjernestlige lande: Pakistan, Indien, Ceylon, Thailand, Malaysia og Phillipinerne. Som et af de væsentligste led i seminaret besøgte deltagerne fem forskellige egne på Sjælland og Bornholm for således på stedet at se resultaterne af andelssamarbejdet. Der var samtidig god lejlighed til at studere sociale institutioner såvel som folkestyret i sogne og købstæder.

Under besøg på Næstved rådhus blev ovenstående billede taget. Politibetjentens tilstedeværelse i billedet skyldes den hvidklædte indiske deltager. Han havde nemlig spurgt Næstveds borgmester, hvordan man holder fred i dette fredelige land uden politi på gader og veje. Inderen havde intet politi bemærket, mens det i hans hjemland udgør et væsentligt islæt i gadebilledet.

Omgående fik borgmesteren et medlem af byens politikorps til at rykke ud til nærmere beskuelse, og andelsseminarets deltagere fik samtidig en forklaring på politiets virksomhed i Danmark.



Til trods for, at FDBs centralafdeling i Herstedvester blev taget i brug for kun tre år siden, er udviklingen gået så hurtigt, at den store afdeling har lidt af pladsmangel. Der forestår nu en række udvidelser, som vil forstærke afdelingens betjening af brugsforeningerne, lagerhallens omfang øges og samtidig opnås bedre kørselsforhold for lastbiler såvel som for jernbaner. Med tre lange spor bliver der tale om en formelig godsbanegård alene til Herstedvesterafdelingens rådighed. På grund af lagerhallens praktiske opbygning med brug af standardformater, rejses nogle mure omkring en hidtil åben køregård og derved indvindes et væsentligt afsnit som del af hallen. En „usynlig“ udvidelse er allerede foretaget, idet 55 nordvestsjællandiske brugsforeningers forsyning er overgået til FDBs centralafdeling i Vordingborg.

BRUGS SOM KGL. HOF-LEVERANDØR

DEN engelske dronning kører til parlamentsåbning og andre festlige ceremonier i smukke, alderstegne hestetrukne karosser. De skal jo af og til efterses, og i vore dage er der ikke mange værksteder at vælge imellem. Et af de få tilhører Edinburgh-brugsforeningen, hvorfor den fornyligt har fået prædikatet: kongelig hof-karossebygger og -reparatør.

I denne anledning besøgte dronning Elizabeth og prins Philip hoffets nye karosseværksted og så, hvordan brugsen holder et fint gammelt håndværk i hævd. Ved samme lejlighed hilste de kongelige på deres karosseheste. De trækker de gamle vogne ved festlige lejligheder, men udfører desuden en nyttig gerning ved at trække mælkevogne rundt i Edinburghs gader. Hovedvirksomheden for det nye kgl. hof-værksted er nemlig at holde brugsens flåde af hestetrukne mælkevogne i orden.

I anledning af det kongelige besøg i brugsens værksted bemærkede man iøvrigt, at for første gang i de engelske brugsforeningers 123-årige historie havde en regerende monark set inden for i en brugsforening.



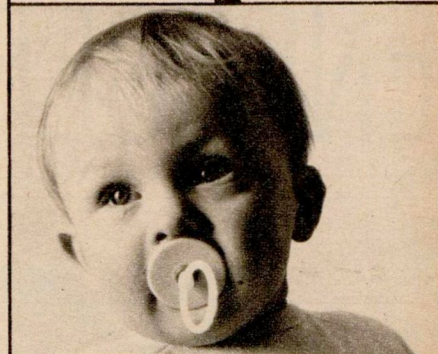
...en hel pakke o.b.

fylder ikke mere end Deres puderdåse! - den anatomisk rigtige hy-tampon, der gi'r Dem fuldstændig bevægelsesfrihed

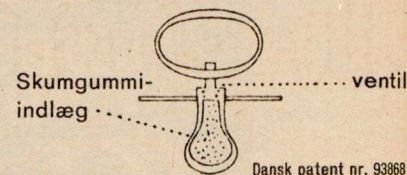
Fri, frisk, helt på højde med Dem selv... sådan føler De Dem, når De bruger de små, nemme o.b.-tamponer, der sikrer Dem så behageligt, at De næsten glemmer, hvilke dage det er i måneden! Ingen nåle, intet bælte, ingen knuder - kort sagt, intet der fylder - heller ikke i Deres taske: selv den mindste lomme eller toiletpung er stor nok til at skjule de små, sterilt indpakke o.b.-tamponer

10 o.b. normal eller 8 o.b. plus. Brugsanvisning i pakken. A/S Medicinalco

DE ALLERMINDESTES ALLERBEDSTE VEN
TEDDY
VENTILSUT



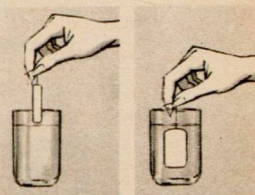
Det er sådan, den lille kan li' sin sut: den bli'r aldrig flad, og den kan ikke bidet i stykker - fordi TEDDY er den eneste sut med ventil og skumgummi-indlæg!



o. b. får den moderne kvinde til at føle sig frisk og velsoigneret.



Be' om o.b. næste gang - så er de grå dage en absolut privatsag og langt lettere overstået! - o. b. fås i Brugsen.



behagelig ... sikker ...

o. b. er den eneste hy-tampon med 4 længeriller og dermed større overflade, der sikrer 5-dobbelt opsuigningssevne! o. b. udvider sig rigtigt og umærkeligt i bredden - perfekt, som skabt til Dem!

BRUGSFORENINGS-PIONEREN *der endte som* ENEBOER VED STILLEHAVET



Livsforsikring gi'r straks penge, når dødsfald sker. Er De lykkelig at leve længe, får De pengene selv. Livsforsikring er fordelagtig langtidsopsparing.

Hele overskuddet i TRYG går tilbage til de forsikrede. Selvfølgelig – overskuddet kommer jo fra de forsikredes penge. En fordel mere at være forsikret i ... *de forsikredes eget selskab.*

Den uddannede TRYG-mand hjælper Dem med at ordne Deres livsforsikring. Denne fordel bør De benytte Dem af. Det betaler sig for Dem.

TRYG

... *de forsikredes eget selskab*
ROSENØRNS ALLÉ 1 - KØBENHAVN V (01-352211)

Født i et småkårshjem i et midtsjællandsk landsogn – på vej mod stjerne-erne i dansk politik, inden han fyldte 30 – ruineret og flygtet til Amerika med en straffedom over hovedet, inden han var 40 – velstående farmer ved Stillehavskysten, inden han var 50 – ruineret påny og begyndt forfra for tredje gang, da han var over 70 ...

Så omskiftelig en skæbne fik *Hans Jensen Dønnergaard* – på godt og ondt en af de mest farverige skikkelser i den lange række af personligheder, som var med til at præge den danske brugsforeningsbevægelse i forrige århundrede. I den artikelserie, hvormed Samvirke har skildret brugsforeningsbevægelsen op til FDBs start i 1896, omtaltes den fremtrædende rolle, Dønnergaard spillede gennem det meste af 1880'erne. Han blev den første formand for den sjællandske brugsforeningssammenslutning, men trak sig i marts 1889 tilbage fra denne post, da udviklingen frem mod en landsomfattende fællesforening ikke fik det forløb, han ønskede. Fællesforeningen opbyggedes i de kommende år af andre mænd med *Severin Jørgensen* i spidsen.

Dette var imidlertid kun et forspil til det egentlige drama i Dønnergaards liv. Selv om han følte sin fejlslagne brugsforeningspolitik som et nederlag, var det ikke noget, der kunne slå ham ud. Han var stadig folketingsmand og indehaver af en lang række andre lønnede og ulønnede tillidshverv. Desuden var han kun 35 år og endnu i besiddelse af den fremragende agitatoriske kraft, som havde skaffet ham sæde i Folketinget i en alder af 26 år. Der var al mulig grund til at vente, at han ville fortsætte sin march mod en politisk forgrundssituation.

I stedet kaldte han katastrofen ned over sig ved et enkelt misgreb – en handling, der forekommer helt uforståelig.

Dønnergaard var blandt meget andet bestyrelsesmedlem i *Danmarks Landmænds Smørekseksportforening*, som havde begyndt sin virksomhed i slutningen af 1888. Ideen til dette foretagende var Dønnergaards, men den blev så at sige stjålet af *Alberti* –



Et enkelt misgreb standsede brat Hans Dønnergaards lovende politiske karriere og gjorde ham til en landflygtig emigrant, men mellem skove og bjerge i det aller-vestligste Amerika opbyggede han en ny tilværelse.

den senere justitsminister og storsvindler. Ikke blot valgtes Alberti til formand, han fik desuden manøvreret en af sine tilhængere ind som næstformand. Dønnergaard blev dog foruden at være medlem af bestyrelsen også ansat som *smørmager* – et ben til 2000 kr. om året stigende til 3000 kr., hvilket dengang var et helt pænt levebød (hvortil kom, at han var kontorbestyrer for Bondestandens Sparekasse i Roskilde, handlede med smør for flere andelsmejerier, drev en gård på *Ostedegnen* m. m.).

Skønt Alberti erobrede formandsposten, stod Dønnergaard da også så stærkt indenfor eksportforeningen, at det første bestyrelsesmøde vedtog en ordning, hvorefter Dønnergaard faktisk skulle godkende alle Albertis dispositioner. Så vidt man kan se, har der fra første færd været kold krig mellem de to mænd, og Dønnergaard anede

antagelig før ret mange andre, at Alberti ikke veg tilbage for at anvende uhæderlige metoder.

Efter at foreningen havde eksisteret et halvt år, udarbejdede Alberti på egen hånd (mens Dønnergaard var bortrejst) en slags statusopstilling, som skulle vise mejerierne det økonomiske resultat af virksomheden. Uden at det kunne stemples som strafbar svindel, doktorerede den drevne og skrupelløse jurist så meget på tallene, at de gav et alt for gunstigt helhedsbillede.

Kort tid efter dukkede imidlertid en helt anden opstilling op hos et konkurrerende firma, som gav den videre til de private smørgrossisters fagblad, *Smørtidende*, hvor den blev offentliggjort. Efter denne status kørte smøreksporthforeningen med et betydeligt underskud – til dels fremkommet ved at der var udbetalt Alberti 7000 kr. Det var en ren forfalskning – og da Alberti anmeldte sagen til politiet, lykkedes det at spore det falske dokument tilbage til Dønnergaard. Han forklarede selv, at der var tale om en grov spøg, et forsøg på at få *Smørtidende* til at løbe med en limpind, men uanset motivet forelå der utvivlsomt en overtrædelse af straffeloven.

For højre-regeringen og dens lokale myndigheder var det naturligvis ikke ukært at gennemføre en straffesag mod et fremtrædende medlem af oppositionen. Dønnergaard blev anholdt og sad i varetægtsarrest i fire måneder. Han blev sat på fri fod to dage før folketingsvalget i januar 1890. Under uvisheden om, hvornår han slap ud, havde Venstre i hans valgkreds, *Svinningekredsen*, i mellemtiden opstillet to andre kandidater. Til trods herfor, og skønt Dønnergaard kørte næsten direkte fra arresthuset til det eneste af vælgermøderne, han kunne nå at deltage i, blev han alligevel omgående opstillet – så der nu var tre venstrekandidater. Indstillingen til den anklage, som var rejst mod ham, fremgår vist klarest af et telegram fra den kendte nordjyske venstrefører, senere finansminister, redaktør *Vilhelm Lassen*:

At Svinningekredsen ved Dønnergaards

**Ih, du milde
...kun 40 øre!**

MARIPOSA
10 stk. kr. 4,00

2 smukke
Orkidé-blomster med
SUBSTRAL
HVER UGE



Orkideer kræver som regel specielle vækstforhold for at kunne blomstre. Min *Cattleya* står i en almindelig vindueskarm og har alligevel 2 store, smukke blomster, og flere er på vej. Det kan kun være den regelmæssige SUBSTRAL-vanding, der har givet dette resultat.

10/11-65

Fru Betty Hansen
Enighedsvej 5
Albertslund



SUBSTRAL A/S · Kbhvn · Herlev

valg virkningsfuldt demonstrerede mod vor rådne retspleje, ventes af mange demo-krater.

På selve valgdagen blev resultatet, at Dønnergaard (ret knebent) besejredes af en af de andre venstrekandidater. Kort efter fulgte dommen i straffesagen: 4 gange 5 dages vand og brød. Den blev appelleret til højesteret, men Dønnergaard var nu økonomisk ruineret og greb til forskellige tvivlsomme transaktioner for at klare sig. Efter nogle måneders forløb så han ingen anden udvej end at flygte, og en januar dag i 1892

(inden højesteretsdommen var faldet) sneget sig ud af landet og slap til USA. Senere fik han familien over til sig.

Om sine første år i Amerika har Dønnergaard kun fortalt, at de var hårde. En af de få personer i Danmark, som ikke havde vendt ham ryggen, var ejendommelig nok den senere statsminister, grev Holstein-Ledreborg, som politisk ikke stod Dønnergaard særligt nær. Han kendte flygtningens adresse og lod stadig høre fra sig.

Det var Europas urolige hoveder, der udvandrede til Amerika, og de uroligste af

dem fortsatte længere og længere mod vest, sagde man dengang. Derfor var det måske meget naturligt, at Dønnergaard endte heltovre ved Stillehavskysten, i skovdistriktet ved Seattle. Da han kom dertil i 1897, ejede han så at sige kun sine bare næver – og han havde hverken venner eller bekendte i dette område, der endnu var delvis nybyggerland.

Men skønt han nu var 43 år, startede Dønnergaard forfra med en energi, som hurtigt bragte resultater. En medarbejder fra emigrantbladet *Nordlyset* besøgte ham otte år senere – i 1905. På det tidspunkt var han en velstående farmer og skovbruger, og han bemærkede med en vis stolthed: *Nu er jeg så kendt her i mit amt, som jeg i sin tid var i Roskilde amt. Vi har danset på roser herude i disse otte år.*

Jeg følger jo med i det hele derhjemme endnu, tilføjede han. *Det står for mig som en skøn drøm, men mine bedste og lykkeligste år har jeg levet her på Stillehavskysten.*

Den aften, da jeg fik telegrammet, at Hørup var blevet minister, da var der et øjeblik, hvor jeg følte et tabt livs frygtelige smerte. Men det var bare et øjeblik, så var det hele forbi.

Under overfladen pinte minderne om det sidste årstid i Danmark dog nok både Dønnergaard og – måske især – hans kone. Da Alberti blev afsløret som bedrager, følte de det på en måde som en æresoprejsning, og denne opfattelse deltes af adskillige. I *Politikens* kronik skrev en kendt jurist: *Det havde alligevel været bedre for landet, om Alberti ikke havde vundet sejren på den falske smørbalance.* – Kun få måneder senere døde fru Dønnergaard.

Der var tale om at tage den gamle sag op igen, men det blev aldrig til noget. Derimod blev straffen eftergivet, og Dønnergaard kunne forsåvidt godt være vendt hjem for stedse eller på besøg. Han overvejede det også alvorligt, endnu da han var over 70. Han ville endda holde foredrag og skrive artikler i danske blade. *Men når jeg så, skrev han i et brev, tænker på det kor, der ville stige mod himlen: „Vi takker dig Gud, at vi ikke er som denne amerikaner,“ så smiler jeg ad mig selv og ad så forrykt en idé.*

Landene i Europa kører mod det samme ragnarok, hvori Rusland sank (brevet er fortsættets side 30)



Med den pragtfulde MAJOR ZIG ZAG el-symaskine kan jeg nemt og hurtigt sy, stoppe, brodere og meget mere. Jeg kan selv skabe mit nye tøj – og børnenes – når jeg har en MAJOR ZIG ZAG, et vidunder af kvalitet og ydeevne.

major

INCLUSIVE
elegant
kuffert kun:

615.-



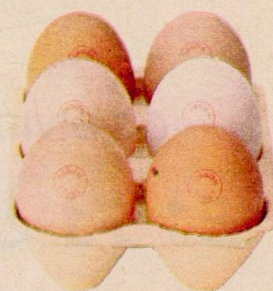
BRUGSEN



morgenmad er først og fremmest BLØDKOGTE ÆG

Æg har det hele - de smager dejligt, de er stopfulde af næring, og de er nem mad. De blødkogte æg bliver færdige, mens morgenbordet dækkes, og den praktiske husmoder kommer et par ekstra æg i kasserollen. De får fem minutter mere, og så er der også hårdkogte æg til frokosten. Små børn, som skal have masser af "byggestof" henter proteiner til langt ud på dagen fra morgenægget, og de voksne er glade for det lave kalorieindhold.

ah... **ÆG**



Vil De ha'
luftigt
og lækkert
blødt
vasketøj

Så skal De ha'
topping
i sidste hold
skylle-
vand!

Tom's

GØR
VASKETØJET
DUNBLØDT

topping i
praktisk plastic-
flaske
økonomi-
størrelse 740 ml
for kun 2,98
Fås nu også i
plastdunk
å 2½ liter til kr.

595

-OG DIVIDENDE OVENIKØBET

BRUGSEN

skrevet i 1926). *Hvorfor så ikke blive i Amerika, danse og synge mellem de unge i det unge Amerika.*

Dønnergaards livsaften blev nu ikke så lys, som han havde tænkt sig. Det gik økonomisk ned ad bakke for familien, og i sin høje alderdom begyndte Dønnergaard for tredje gang i sit liv forfra – som indehaver af *Tom's Restaurant* i en af Seattles forstæder. Det var i virkeligheden en anden- eller tredjerangs kaffebar, hvis salg af „hot dogs“ og „hamburgers“ kun gav et yderst tarveligt udkomme, selv når værten stod bag disken fra fem om morgenen til hen mod midnat.

Da Dønnergaard nærmede sig de firs, opgav han denne virksomhed og levede derefter nærmest som en eneboer lige uden for byen. En af de sidste hjemmefra, der besøgte ham her, var en ung dansk emigrant, nuværende gårdejer *G. Bach Nielsen*, Valløby, som rent tilfældigt kom i forbindelse med den dønnergaardske familie i 1930–31.

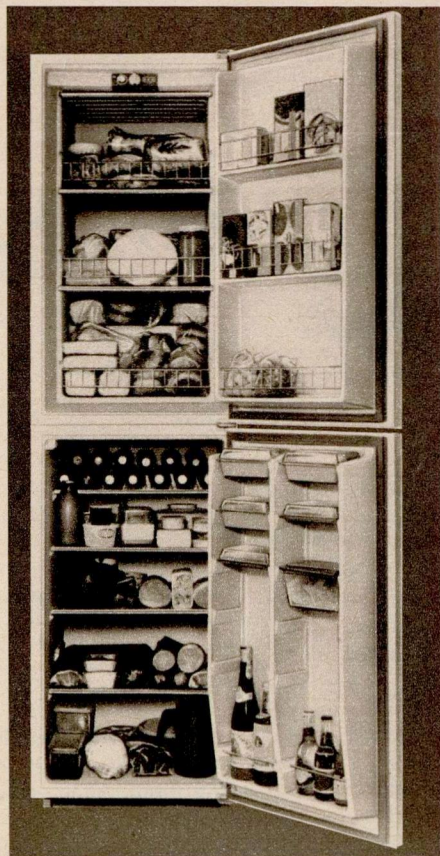
– Jeg kendte på forhånd ikke noget til hans løbebane, men hans personlighed gjorde endnu på dette tidspunkt et stærkt indtryk, fortæller Bach Nielsen. Huset, han boede i, var i virkeligheden en stor trægarage, og møblelementet var det mest nødtørftige – noget af det ganske åbenbart tømret sammen af ham selv. Men fra loft til gulv var væggene dækket af bøger, tidsskrifter og papirer – ikke anbragt på reoler, men *stablet* op. Dønnergaard vidste ganske nøje, hvor hver enkelt ting befandt sig, og han var travlt beskæftiget med at skrive og studere. Det, der optog ham, var navnlig genbeplantningen af de amerikanske skovområder, som var blevet ødelagt ved rovdrift.

Han stod i kontakt med den daværende amerikanske præsident *Hoover* om denne sag, og hjemme fra Danmark blev han holdt løbende forsynet med faglitteratur. Det var hans store dage, når der kom en sådan pakke – vist nok også fordi det var en hilsen hjemmefra.

I det daglige levede han uhyre spartansk. Han lavede selv sin mad på en primus og var nærmest menneskesky. Endog juleaften holdt han sig for sig selv. Men jeg havde indtryk af, at han *ønskede* at leve så isoleret og primitivt, og at han egentlig tilbragte sine sidste år i harmoni med sig selv.

Godt nyt i GRAM MULTI-LINE:

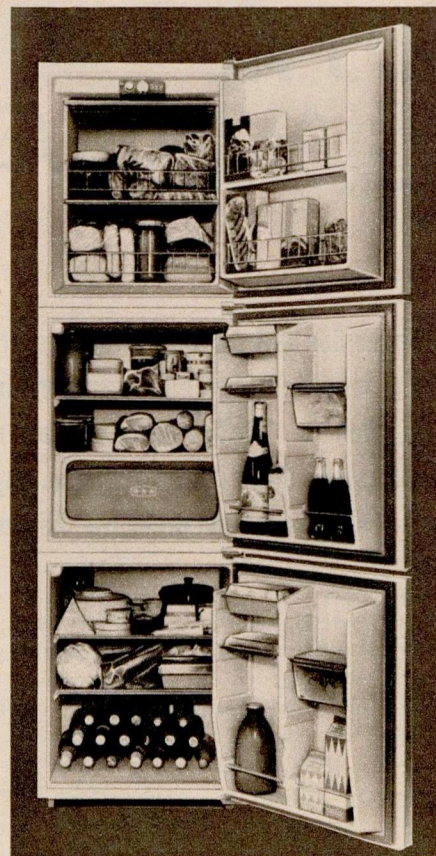
Her ser De 3 kombinationer af utallige med GRAM MULTI-LINE!



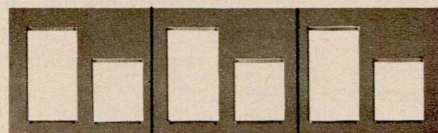
Øverst: GRAM CONTACTFREEZER – det effektive fryseskab i 145 liter model. Her kan De selv nedfryse og langtidsopbevare fødevarer af enhver art.
Nederst: GRAM COLD CABINET – køleskabet med MULTI-BOXE, der også hjælper til, når De dækker bord. Her i 210 liter model. Den helt store kombination af køl og frost.



Øverst: GRAM COMBICOLD med rumindhold 110 liter.
Nederst: GRAM COMBICOLD med rumindhold 190 liter.
En praktisk kombination, der foruden rigelig køleplads også sikrer husmoderen 38 liter frostboksplads med effektiv dybfrosttemperatur (mindst -18°C).



Øverst: GRAM CONTACTFREEZER - 80 ltr. model
I midten: GRAM COMBICOLD - 110 ltr. model
Nederst: GRAM COLD CABINET - 125 ltr. model
En slank og elegant kombination, der er særlig aktuel, hvor gulvpladsen er begrænset.



Coldcabinet K 210 - K 125 Combicold KF 190-KF 110 Contactfreezer FS 145 - FS 80



Begynd med GRAM – byg videre med GRAM!

Med GRAM MULTI-LINE er det muligt at sammensætte utallige kombinationer af køl og frost – og udvide i takt med familiens voksende behov. Placer skabene ved siden af hinanden, ovenpå hinanden, uafhængigt af hinanden – eller anvend dem til indbygning. Alt er muligt – nemt og elegant.

GRAM MULTI-BOXE

hjælper til, når De dækker bord!

GRAM MULTI-BOXE er udtagelige – og kan anvendes overalt i skabene, altså også i frostrum. Ideelle til opbevaring af fødevarer. Velegnede til direkte servering af smør, leverpostej, pålæg osv. Kan vendes omkring og anvendes f. eks. som osteklokke. Den praktiske æg-rist har også plads til de store A-æg. De tætsluttende låg forhindrer, at fødevarerne tørrer ind eller får afsmag. Sparer en stor del indpakningsmateriale som f. eks. aluminiumfolie og plastposer – og gør opvasken mindre.

Forlang den store farvebrochure, der giver Dem alle oplysninger.

Vejl. udsalgspris:

COLD CABINET K 210	kr. 836,-
COLD CABINET K 125	kr. 638,-
COMBICOLD KF 190	kr. 869,-
COMBICOLD KF 110	kr. 677,-
CONTACTFREEZER FS 145	kr. 792,-
CONTACTFREEZER FS 80	kr. 638,-

DER KAN VÆRE MANGE KILO I ET

GRAM

BRØDRENE GRAM A/S - VOJENS



FLERE OG FLERE ANALFABETER TRODS AL ULANDSHJÆLP

Kampen mod uvidenhed og analfabetisme er måske lige så vigtig for u-landene som kampen mod sult og sygdom. Men der findes omkring en milliard voksne mennesker, som ikke kan læse, og antallet vokser hvert år med omkring 25 millioner



I gamle skøder, vedtægter og andre dokumenter er bag en eller flere underskrifter ikke sjældent tilføjet „med ført pen“. Vedkommende kunne altså ikke engang skrive sit eget navn!

Det kommer man ikke ud for i et moderne oplyst samfund, siger De. Nej, det skulle man tro. Men statistikken viser noget andet. Et universitet i USA, der jo regnes for verdens mest avancerede nation, har fastslået, at mindst fem millioner voksne amerikanere hverken kan læse eller skrive (mange lader dog, som om de kan!). Andre seks millioner åbner sjældent eller aldrig en avis eller bog. I hele den vestlige verden må henved 45 millioner voksne betragtes som analfabeter, så den megen snak om Aftenlandenes høje oplysning svarer ikke helt til fakta.

Ifølge en anden statistik er Belgien verdens mest oplyste nation med kun 31 analfabeter pr. 1000 indbyggere. Til sammenligning har f. eks.

Frankrig	33
Ungarn	59
Ægypten	745
Indien	821
Algier	
(muhammedanske befolkning)	940
Portugisisk Guinea	997

Siden 1950 er den andel af menneskeheden, som ikke kan læse og skrive, ganske vist blevet reduceret, men kun med sølle to procent. Over 40 procent er stadig analfabeter, og talmæssigt er der endda tale om en *tilvækst* med cirka 25 millioner om året. Oplysningsarbejdet kan nemlig slet ikke holde trit med u-landenes nærmest eksplosive forøgelse af folketallet.

I en rapport fra Unesco (FNs kulturkomite) om kampen mod analfabetismen anslår eksperterne, at der nu findes cirka en *milliard* analfabeter, d. v. s. næsten halvdelen af jordens befolkning! Dette i enhver henseende rystende tal bygger på undersøgelser i 75 lande og territorier plus et skøn i en række stater uden virkelig statistik.

Brasilien havde ved sidste århundredskifte 6,3 millioner analfabeter (65,3 pct. af befolkningen). I 1920 var procenten faldet til 65,9, endnu 30 år senere til „kun“ 56,1 – men samtidig steg det faktiske antal fra 11,4 til 13,3 millioner.

Det samme gjaldt Indien: i århundredets første halvdel dalede procenten fra 93,5 til 80,7, men analfabeternes antal gik op med 20 millioner. I Ægypten steg det fra 6,2 til over 9 millioner. Trods alle anstrengelser blev resultatet

to skridt frem og tre tilbage...

Fordelt på verdensdelene ser analfabetismens triste statistik således ud:

	procent af befolkningen
Afrika	80-85
Asien	60-65
Latinamerika	42-44
Nordamerika	3-4
Vesteuropa	1-2

Af rapporten fremgår det endvidere, at gennemsnitlig 38 procent af alle børn mellem 5 og 19 år kommer i en folkeskole; kun syv procent får en højere undervisning. Til de resterende – altså over halvdelen – findes i de fleste tilfælde hverken skoler eller lærere. Sytten lande og territorier melder om 80-85 pct. analfabeter, seks har 85-90, andre sytten 90-95 og tyve i Asien, Latinamerika og Afrika endog 95-99 pct.

I de fleste lande er analfabetismen mest udbredt hos kvinderne – således har den græske befolkning tre gange flere kvindelige end mandlige analfabeter.

Kampen mod uvidenheden erkendes nu som et problem af samme umådelige betydning som kampen mod sult og sygdom. Thi så længe størsteparten af u-landenes befolkning ikke kan læse og skrive, vil ethvert varigt fremskridt være blokeret. Tilegnelsen af trykte kund-

Født i en siciliansk by, hvor tiden i århundreder har stået stille, skal denne pige vokse op. Vil hun også blive en af Syditaliens mange analfabeter

skaber om moderne metoder i landbrug, industri og håndværk er nu engang forudsætningen for at sætte produktionen i vejret.

Trafikmidler og nyhedstjeneste har gjort vor verden „mindre“. Vi kan ikke længere være lige-gyldig over for udviklingen i det „fjerne“ Østen og „mørke“ Afrika, og så længe mangelfuld eller slet ingen undervisning udelukker en milliard mennesker fra at få del i kulturens fremskridt, vil verdensfreden være truet af stadig nye og stadig flere storpolitiske kriser.

Unesco har startet et langtidsprogram, som skal intensivere den elementære skoleundervisning i en lang række u-lande. Og ethvert initiativ i den retning må støttes som et overordentligt vigtigt bidrag til verdensfreden.

Teoretisk synes problemet så let at løse. Man behøver jo bare at bygge skoler og sende lærere dertil; de uddanner indfødte kolleger, og snart går tallet på analfabeter ned.

I praksis stiller sagen sig desværre væsentligt anderledes. Behovet for blot nogenlunde kvalificeret lærerpersonale kan slet ikke dækkes. 14.000 Unesco-eks-

perter arbejder i hele verden, men alene til Afrika søger organisationen efter yderligere 1300 lærere... fra vestlige lande, der selv lider under lærermangel. Inden 1970 har Afrika brug for 70.000 videnskabsmænd – mens der findes knapt 5000 i dag, hvoraf de tre fjerdedele er ikke-afrikanere.

MANGE ting, vi finder selvfølgelig, bliver i u-landene til næsten uløselige problemer også når der er tale om undervisning. Disse mennesker er ingenlunde dummere end andre, men al oplæring må starte helt fra bunden og tilmed i sprog, der ofte savner ord for de mest elementære abstrakte begreber. Hvem skal betale for tavler, bøger, blyanter og hefter, når forældrene ikke engang har penge til det daglige brød? Hvor finder børnene en rolig krog til hjemmeopgaverne? De fleste må efter skoletid nødvendigvis hjælpe med i landbrug og hjemmeindustri.

En israelsk lærerinde lærte *Kiswaheli* og rejste til *Wakamba*-stammen i *Kenya*. Undervisningen foregår omtrent sådan:

Første time hæfter hun billedet af en kvinde med sit barn på armen op på væggen; nedenunder står *MA-MA*, og timen går med at identificere billede, ord og skrift.

I næste time viser hun eleverne tegningen af en vogn med to hjul: *GA-RI*, og proceduren fra før gentages. Tredje time studerer man billedet af en mand: *BA-BA* – o. s. v.

Lærerne kommer til en verden med ganske andre forestillinger og helt anden samfundsstruktur. Gang på gang må undervisningen lægges om, fordi man støder på helt uventede problemer.

Amerikanerinden *Adeline Babbitt* har siden 1956 undervist i Libyen. Man holder her strengt på de muhamedanske traditioner, og når en embedsmand fra regeringen kommer på inspektion, må mrs. Babbitt trække et slør over hovedet, før hun går ind i klassen. Kvinderne regnes kun for billig arbejdskraft. Mrs. Babbitt samlede engang nogle arabiske mænd og prøvede at overtale dem til at lade deres koner lære at læse, så de i det mindste kunne skrive et brev. En ægtemand spurgte: *Til hvem?* – og mrs. Babbitt blev ham svar skyldig.

En fransk lærerinde lod i *Leopoldville* 8-årige børn modellere små dyr efter billeder i bøger. Det mislykkedes helt. Forsøg vi-

ste, at deres øjne opfatter billeder todimensionalt; perspektivet kender de ikke. Viste hun børnene billedet af en gade, hvor en bil nærmer sig en gående kvinde i forgrunden, spurgte de straks: Hvorfor bærer hun ikke sin bil på hovedet? Så de i forgrunden en vase og bag den en mand, lød spørgsmålet: Hvorfor vil manden træde vassen i stykker?

DER har lydt mange sure ord om u-landshjælpen. Skeptikere vejede indsats og resultater op mod hinanden og fik et negativt facit. Men vi må betænke, at årtusinders åndelige dvale ikke kan rettes op i løbet af få år.

De lærere, som frivilligt gav afkald på mange bekvemmeligheder og i det fremmede forstod at leve op til de ganske særlige pædagogiske krav, kan berette om vel-disciplinerede farvede elever, der gerne følger med i undervisningen og røber en forbløffende god hukommelse.

Først og fremmest gælder det at vække lysten til at lære – befolkningen må bringes til at indse nytten af undervisningen, så kommer interessen af sig selv. Og er det samme ikke tilfældet med børnene i vore førsteklaser?

V. J. BRØNDEGAARD.

Vor egen verdensdel har sine egne u-landsproblemer. Denne sides tre illustrationer er fra Sicilien, der i mange henseender må regnes til europæisk u-land. Intet køretøj har nogensinde hørt stilheden i Palermostrædet til højre, og ingen fremmed har nogensinde ubemærket passeret de gamle koner i landsbygaden herunder. I mere end 100 år har Italien drømt om en genrejsning af Syditaliens forhold. Endnu drømmer man.



forbruger nyt

redigeret af Bodil M. Begtrup

EN LILLE OPMÆRKSOMHED

Hvad er en opmærksomhed? En uventet hilsen. Hverdagens opmuntring... Trænger vi ikke alle til den, nu og da? Hvorfor er den så sjælden? Vi glemmer den blot!

Husk den med et besøg. Tag en blomst med. Eller en æske kirsebær i rom (den smukke æske er meget anvendelig). Eller vælg en flaske Ambassador hedvin, hyggelig at have at byde på. Det samme gælder en god Monogram cerut eller anden tobak.

Eller hvorfor ikke en dåse Cirkel-vac kaffe med en pakke massa-chokolade kiks. Eller noget hel... helt... andet. Har man fået tanken, er der nok at vælge imellem. Også i Brugsen.



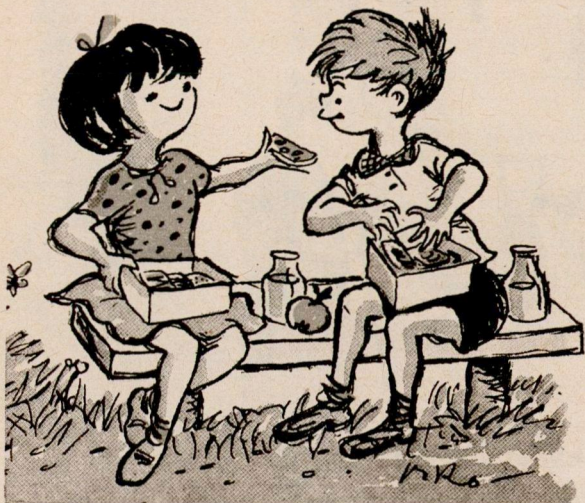
MADPAKKEN

Et skolebarn har næsten 250 madpakker med om året, og en voksen har i reglen noget mere. Hvad skal vi finde på at komme på al den mad?

Husholdningsrådet hjælper os i sin nydelige pjece: *Madpakken* (nr. 1, 1966). Den koster 50 øre i frimærker, og man får valuta for pengene.

I pjecen er der en masse forslag til velsmagende og rigtig pålæg, der er gode tips om indpakning og om opbevaring. Og så er der i pjecen også et afsnit, hvorover der står: *helst ikke*. Det skal man tage hensyn til, for med madpakken fås næsten en tredjedel af dagens kost, og det er ikke ligegyldigt, hverken for børns eller for voksnes trivsel, om pålægget er rigtigt eller forkert valgt.

Send et brev med en frankeret svarkuvert og desuden 50 øre i frimærker til Statens Husholdningsråd, Amager Fælledvej 56, København S, så får De en god hjælp til hitte-på-somheden.



VEJEN ER BANET, MEN...

Læserbrev: Det kritiseres så tit, at der er så få kvinder i brugsforeningernes bestyrelser, og at kvinder ikke møder op til brugsens generalforsamling. Men hvad skal vi i grunden til generalforsamlingen efter? spørger *Magda Pedersen*, Yppen-berg pr. Jerslev. Noget så elementært som stemmeret har vi jo ikke. Jeg ved godt, at vi bare kan melde os ind og betale vor andel på lige fod med mændene, så får vi automatisk stemmeret. Men hvorfor så smålig? Hvorfor giver medlemskabet ikke både mand og kone stemmeret, hvis de møder op på generalforsamlingen?

Jeg er selv medlem af Brugsens styrelse, og det er jeg meget glad for at være, men ønsker alligevel at få denne vedtægtsændring gennemført inden næste år. Så var der en chance for, at bestyrelsen også blev præget af kvinder. Det er dog dem, der har den nærmeste kontakt med Brugsen.

Forbruger-Nyt har fået mange sådanne breve i årenes løb. De er alle sendt videre til FDBs repræsentantskab. I år blev sagen taget op af FDBs bestyrelse og repræsentantskab, som skulle behandle eventuelle ændringer i mønstervedtægterne for brugsforeningerne.

Resultatet af forhandlingerne blev, at man vedtog at få følgende bestemmelser indført i vedtægterne:

Mødeberettiget, stemmeberettiget og valgbar er alle indtegnede medlemmer og deres ægtefæller.



Hermed er vejen banet for, at gifte kvinder eller mænd kan blive fuldt ligeberettigede medlemmer med stemmeret, hvad enten medlemsbeviset lyder på ægtefællens eller deres eget navn.

Men det er ikke nok, at FDBs bestyrelse og repræsentantskab har vedtaget at få denne bestemmelse indført i Brugsens mønstervedtægter. Den skal vedtages på Brugsens generalforsamling for at få gyldighed. Og det må kvinderne interessere sig for, at den bliver, for man kan ikke forlange, at mændene skal være aktive i denne sag, hvis kvinderne forholder sig passive.

Hvad der bør gøres

1. Der indsendes forslag til Brugsens bestyrelse om, at vedtægtsændringen sættes på generalforsamlingens dagsorden (ellers kan den ikke blive vedtaget på generalforsamlingen). Forslag indsendes mindst 14 dage før, generalforsamlingen afholdes.
2. Kvinder uden stemmeret må være med til at sørge for, at ægtefællen indsender forslaget.
3. Der må arbejdes blandt Brugsens medlemmer på, at de møder op til generalforsamlingen og går positivt ind for vedtægtsændringen.
4. Allerede nu bør man se sig om efter egnede kandidater (kvindelige), der på generalforsamlingen kan opstilles til bestyrelsen.

Vær nu med alle mænd som kvinder til at få denne skævhed i Brugsens ellers så demokratiske styreform rettet. Stil også forslag om denne vedtægtsændring i de Brugser, som ikke følger mønstervedtægterne. Kvinder kender Brugsen, de kan gøre en god indsats i bestyrelsen, og de vil selv have megen glæde af at være med i arbejdet.

hvad

er

?



bægre 2,70

folie 2,50

guldfolie 1,70

pergament 1,44

forskellen

Fælles for disse fire margariner, og for alle andre danske bordmargariner er, at de består af en fedtblanding, i hvilken der er indpisket symet mælk og saltlage. Loven fastsætter, at der skal være mindst 80 pct. fedtstof i margarine.

Til margarinefremstilling anvendes plante-fedtstoffer som f. eks. kokosolie, palmeolie og soyaolie og animalske fedtstoffer som svinefedt og fiskeolier. Alle olier anvendes i raffineret

stand. Desuden indeholder margarine farvestof og hjælpestoffer, som sørger for, at den emulsion, som mælk og saltlage danner med fedtstofferne, bliver stabil, så mælk og saltlage ikke træder ud af margarinen. Hjælpestofferne medvirker også til dæmpning af sprøjning ved stegning med margarine.

Ifølge *Margarineloven* tilsættes A og D vitamin til al margarine i mængder, der svarer til smørrets gennemsnitsindhold af disse vitaminer.



KAREN KOKS LUXUS-MARGARINE er brugsens fineste bordmargarine. Den

er fremstillet rent vegetabilsk, altså af planteolier, som for tiden er kokosolie, solsikkeolie, hærdeet jordnøddesolie og rapsolie, alle relativt dyre olier, men smagsmæssigt fortrinlige. Karen Koks luxusmargarines fedtstofsammensætning er sådan, at man får en blød margarine, så blød, at den er smørbar, selv om den tages fra køleskabets varmeste sted (ca. 8 grader). Denne for forbrugernes så tiltalende egenskab har imidlertid den ulempe, at KKL må pakkes i bægre, hvilket er en dyrere emballage end folie og pergament, men bageret er udformet så hygiejnisk og tiltalende, at margarinen kan sættes på bordet i bageret. KKL er især tænkt som en bordmargarine. Men forsøg har vist, at den er endog meget velegnet til bagning og også god til stegning.



LUXUS TRE KRONER pakket i blå aluminiumsfolie er også en rent vegetabilsk margarine, og den sælges kun i ¼ kilo pakning. Luxus Tre Kroner er sammensat af de samme vegetabiliske olier som KKL, men i andre mængdeforhold, så man får en lidt fastere margarine, der kan pakkes i aluminiumsfolie eller pergament.

Folie hører til de bedste indpakningsmaterialer til smør og margarine, da den beskytter mod lys og lugt udefra og mod vandfordampning indefra. Der var for nogle år siden vanskeligheder med sammenklæbning af folie og det indvendige, tynde pergamentpapir. De to materialer skiltes ad. Men disse vanskeligheder er for længst overvundet. Forbrugere bør være glade, når smør eller margarine er pakket i folie.



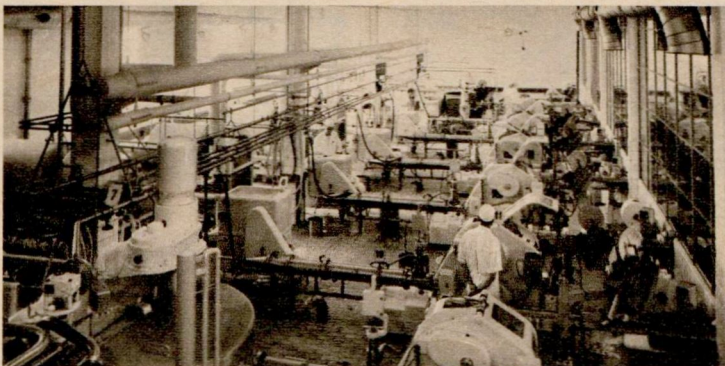
TRE KRONER pakket i guldfolie er FDBs store margarine. Det er en fin bordmargarine, den er god til bagning og fortrinlig til stegning. Tre Kroner består halvt af vegetabiliske og halvt af animalske fedtstoffer, som for tiden er kokosolie, soyaolie, svinefedt og hærdeet fiskeolier. Alle margariners sammensætning svinger dels med årstidens temperatur, dels med markedspriserne.



„25“ **MARGARINE** er pakket i pergament, som mange forbrugere stadig foretrækker som emballage. Det er brugsens billigste margarine, og i sin pris-klasser er det en udmærket vare. „25“ består overvejende af svinefedt og hærdeet fiskeolier og mindre mængder planteolie. I den friske og vel opbevarede „25“ margarine er indholdet af de animalske olier næppe mærkbart, men opbevares margarinen for lyst, varmt eller for længe, bliver en lidt kraftigere smag fremtrædende. „25“ er velegnet under pålæg, til bagning og stegning.

Smagsmæssigt vil de fleste sikkert bedømme FDBs fire bordmargariner i den rækkefølge, de her er anført, hvis de spises på brød uden pålæg. Men under pålæg vil kun få være i stand til at bedømme, hvilken margarine der er benyttet, naturligvis forudsat, at den er frisk og rigtigt opbevaret.

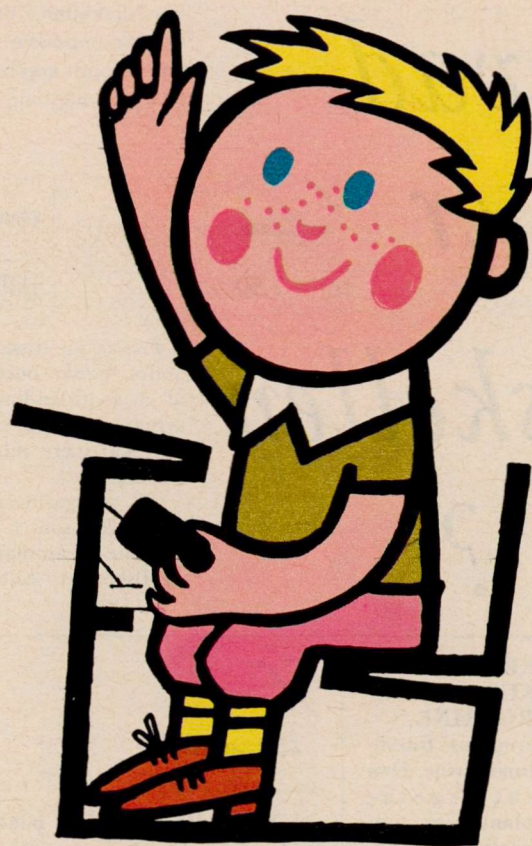
Vibyfabrikkernes indsats for at levere brugsens kvalitetsmargariner til den rigtige pris værdsætter forbrugere i høj grad. Det viser



det store salg i alle fire typer margarine. Tilsammen udgør de knapt 29 pct. af det samlede margarinesalg her i landet.

Alle FDBs margariner er pris- og datomærkede.

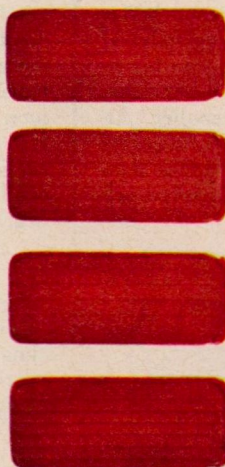
«Uberørt af menneskehånd løber FDBs fire bordmargariner gennem det store fabriksanlæg i Viby. De få funktionærer følger produktionen på ure og måleretafler og er rede til at gribe ind, når noget „klikker“.



VI TO VI KA' LI' VIKA

VIKA PÅLÆGSCHOKOLADE strækker langt, for der er hele 24 stk. i pakken. Det er nemt pålæg på børnenes mad – og så smager det jo dejligt!

VIKA PÅLÆGSCHOKOLADE kan fås som fløde eller bitter. En pakke med 24 stk. à 113 g koster kun **1,58**



BRUGSEN

-OG DIVIDENDE OVENIKØBET