

Samvirke

Før sidste verdenskrig var Egersund skudernes by. Nu kan de ikke længere klare sig i konkurrencen med lastbiler, men der dukker dog stadig skuder op i havnen for at hente teglsten. Det var iøvrigt omtrent fra dette sted, at Eckersberg malede sit berømte billede af teglværkerne ved Egersund – vistnok Danmarks første maleri, der er malet i fri luft!

KL
NR. 13, 1966, 1/8





1891. Københavns nye hovedbrandstation overfor Tivoli er nu færdigbygget og kan måske tages i brug til efteråret. Stationen, som har kostet op mod 400.000 kr., består af den monumentale hovedbygning, som ses på billedet, samt af en mindre bagbygning og et tårn.

Bygningernes udseende, specielt tårnet, er blevet kraftigt kritiseret,

Den nye hovedbrandstation – tegnet lige efter opførelsen.

FOR 50 ÅR SIDEN Profetens grav befriet

Direkte efterkommer af Muhammed og en 26-årig engelsk arkæolog leder arabisk oprør, som kan bringe hele det tyrkiske imperium i fare.

1916. Muhammedanismens helligste by, profeten Muhammeds fødested, Mekka, er efter fire hundrede års fremmedherredømme atter helt i arabernes hænder. Det er foreløbig det vigtigste resultat af det oprør mod det tyrkiske regime, som startedes i juni måned af den gamle kong Hussein og hans fire sønner.

Han er en af Arabiens næsten utallige sheriffer – d.v.s. efterkommere af Muhammed – og han er tilmed den fornemste, fordi han

nedstammer fra profeten i lige linie gennem profetens datter Fatima og dennes ældste søn, Hassan.

Hussein har i årtier ventet på det gunstige tidspunkt for en opstand, og han begyndte at forberede den kort efter, at Tyrkiet var trådt ind i verdenskrigen på Tysklands side. Skønt tyrkerne reelt kun havde kontrol over byerne og andre vigtige punkter, kunne de ikke undgå at opdage, at noget var i gære, men de gik ud fra, at Hussein og de andre araberhøvdinger mobiliserede til deltagelse i kampen mod England og Frankrig. Tyrkiets stærke mand, Enver Pasha, kom endog til Arabien og overværede en mønstning af 5000 stammekrigere i den tro, at det var hans forbundsfæller, mens det faktiske forhold var, at Hussein og hans sønner havde det største besvær med at hindre beduinerne i at myrde den fornemme gæst på stedet.

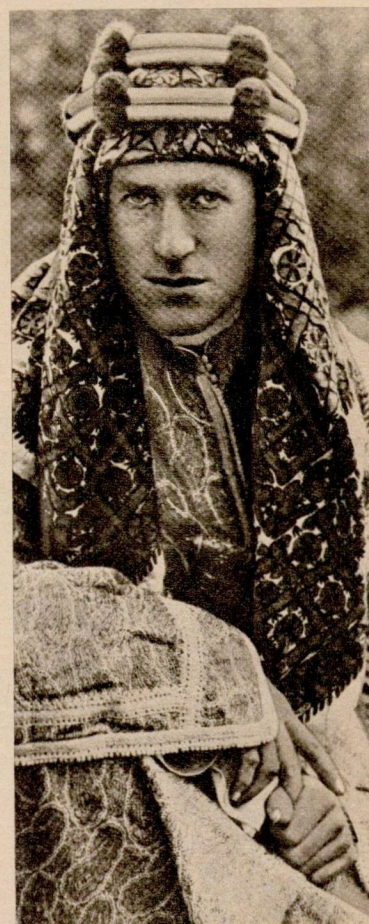
Oprøret begyndte med et samtidigt angreb på de tyrkiske garnisoner i Mekka, havnebyen Djiddah og Medina, hvor profetens grav findes.

Djiddah faldt omgående. Ved Mekka blev angriberne slået tilbage i første omgang, og det tyrkiske hovedfort kunne sikkert have holdt sig, til der kom undsætning, hvis besætningen ikke havde begået den dumhed at begynde et bombardement af Kaabaen – Islams største helligdom. En granat ramte den sorte sten, som er målet for alle muhammedaneres pilgrimsrejser, brændte hul i det hellige tæppe og dræbte ni arabere, som knælede i bøn. Det ophidsede i den grad Husseins folk, at de uden hensyn til kanonilden stormede løs på fortet og erobrede det i et håndgemæng med knive og daggerter.

Ved Medina derimod strandede alle angreb, og da tyrkerne fik trukket forstærkning til, viste det sig hurtigt, at arabernes løst organiserede skarer ikke kunne stå sig i et regulært slag.

Oprørslederne var ved at miste modet, og sandsynligvis var hele aktionen gået i opløsning som så mange tidligere revolter i Arabien, hvis det ikke havde været for en 26-årig britisk løjtnant, T. E. Lawrence, som pludselig dukkede op i den arabiske lejr, da det så mørkest ud.

Den unge mand er ganske uden egentlig militærudannelse. Da han ved krigens begyndelse meldte sig som frivillig til et engelsk hvervekontor, blev han forsmædeligt kasseret på sessionen. Han er 160 centimeter høj og meget spinkel, og man smilede nærmest lidt over, at sådan en splejs i det hele taget kunne få den idé at melde sig.



T. E. LAWRENCE

Senere blev han alligevel indkaldt, dog ikke som rigtig soldat, men som en slags halv-videnskabelig rådgiver for det britiske hovedkvarter i Cairo. Lawrence er arkæolog af fag og har, næsten lige siden han blev student, tilbragt det meste af sin tid med udgravninger og vandring i de arabiske lande. Han taler derfor adskillige af de lokale

Samvirke

39. årgang

Chefredaktør EGGERT NIELSEN
ansvarshavende

Medarbejdere Bodil M. Begtrup,
Kaj Christiansen,
Egon Rasch,
Otto Riis, redaktionschef

Redaktionens Roskildevej 65
adresse Albertslund

Telefon 64 88 11
udenbys: (01) 64 88 66

Udgiver Fællesforeningen for
Danmarks Brugforeninger

Tryk Egmont H. Petersen
Gutenberghus

Samvirke påtager sig intet ansvar for
manuskripter, fotografier og tegninger, der
uopfordret indsendes

og det samme gælder deres be-
lignenhed. Ældre københavnere
opfatter byggegrunden ved
V.Voldgade-Stormgade som lig-
gende udenfor København og har
svært ved at acceptere, at byg-
gerivirksomheden på Vesterbro og
Nørrebro snart vil føre til, at
brandstationen kommer til at ligge
midt i byen.

Brandinspektøren og en del af
mandskabet får bolig på stedet,
og i staldene skal der bestandig
stå 14 heste parat til udrykning.
Efter beregningen vil sprøjterne
være fremme på ethvert brand-
sted i løbet af 4-6 minutter. Da
man samtidig udbygger alarme-
ringssystemet med alarmskabe
over hele byen, vil København
snart være i besiddelse af et virke-
ligt tidssvarende brandberedskab.

dialekter ganske flydende og kender
de geografiske forhold i store dele
af det tyrkiske rige bedre end den
tyrkiske generalstab gør.

Tjenesten ved stabs-skriveborde-
ne huede ham ikke, og da han
hørte, at der skulle sendes en bri-
tisk delegation til det arabiske op-
rørshovedkvarter, skaffede han sig
fjorten dages orlov og tog med som
„turist“.

I løbet af ganske få uger har han
skabt sig en enestående position
blandt de stridbare araberhøvdinge
og har fået dem overtalte til en
guerilla-præget krigsførelse, der
gør dem næsten uovervindelige i
disse ørkenegne. Alle forsøg på at
erobre Medina er nu opgivet. Law-
rence ønsker tværtimod denne by
bevaret på tyrkiske hænder længst
muligt, fordi togene med proviant
og ammunition til byens garnison
er en uvurderlig forsyningskilde for
oprørerne. Han påtager sig som
regel personlig at lægge og sprænge
bomben ved tog-sabotagerne, og le-
ver både under og imellem togterne
helt som en araber.

Samtidig med guerilla-opera-
tionerne bevæger oprørernes ho-
vedstyrke sig mod nord, og da eng-
lænderne samtidig forbereder et
fremstød fra Ægypten, er det tyr-
kiske herredømme over den ara-
biske halvø såvel som Palæstina og
Syrien i overhængende fare. Mister
tyrkerne disse områder, er det ens-
betydende med et sammenbrud for
deres herredømme i Mellemøsten,
som har eksisteret siden Middel-
alderens afslutning.

FOR
100
ÅR SIDEN

TELEGRAF- FORBINDELSE

mellem den gamle og den nye
verden

*Første driftssikre telegrafkabel i brug
mellem Irland og New Foundland.*

1866. Der er nu endelig oprettet en pålidelig telegraffor-
bindelse mellem Europa og Amerika. I juli i år er der lagt
et mere end 3000 kilometer langt kabel på havbunden
mellem *Irland* og *New Foundland*, og det ser ud til at
fungere fortrinligt, omend hastigheden ikke er overvælden-
de: otte ord i minuttet.

Det er ti års arbejde, som derved er kronet med held.
Allerede i 1856 mente man at have forudsætningerne for at
klare dene opgave, og det lykkedes på få uger at tegne
den formidable kapital af 7 millioner kr., som skønnedes
nødvendig. Teknisk set bestod vanskeligheden ikke blot i
at undgå kabelbrud under udlægningen, men også i at frem-
stille kablet af så rent kobber og isolere det så godt, at for-
bindelsen kunne fungere uden forvrængning af telegraf-
tegnene og med en acceptabel hastighed. Efter erfaringerne
med andre, kortere søkabler måtte man regne med, at et
atlantkabel kun kunne benyttes med en hastighed af ca. ét
ord pr. fem minutter, og det var for lidt i forhold til ud-
giften.

Det lykkedes en ung Glasgow-professor, *William Thom-
son*, at overvinde dette problem, og han har sammen med
en amerikansk telegrafingeniør og forretningsmand, *Cyrus
W. Field*, hovedæren for, at planen nu er blevet gennem-
ført trods mange skuffelser.

Den første kabeludlægning blev påbegyndt i 1857, men
da 500 km var udlagt, knækkede kablet på 3500 meter
vand. Næste år lykkedes det at gennemføre udlægningen.
De første telegrammer gik fint igennem, men efter få ugers
forløb svigtede forbindelsen – antagelig som følge af over-
belastning i de første dage. Den amerikanske borgerkrig af-
brød det videre arbejde, men efter dens afslutning fortsatte
Field og Thompson ufortrødent. En udlægning i fjor mis-
lykkedes, fordi kablet atter sprængtes og forsvandt i bøl-
gerne. Des større er dette års triumf, idet man ikke blot
har udlagt et nyt kabel, men også har fisket det op, som
knækkede i fjor, og forbundet det med New Foundland.
I virkeligheden har man altså nu to ledninger mellem
Europa og Amerika, og de kan begge fungere.

For Danmark vil det nye atlantkabel først for alvor få
betydning, når man – antagelig til næste år – genskaber
telegrafforbindelsen mellem Jylland og England, som gik
tabt under krigen i 1864. Derefter vil man i løbet af nogle
timer kunne få et budskab igennem fra København til Kali-
fornien udelukkende via telegrafi. Det er en fantastisk ud-
vikling, eftersom det ikke er mere end 12 år siden, Danmark
fik sin første telegrafledning og kun fire år siden, man
afskaffede den optiske telegraf, som i princippet bestod i,
at man signalerede fra bakketop til bakketop. Dette var
iøvrigt ikke noget helt dårligt system, idet et signaltegn
kun var en halv time om at nå igennem fra København til
Slesvig, men konkurrere med den elektriske telegraf kan
den optiske naturligvis ikke.

KANELKRINGLER (ca. 45 stk.)

200 g Safir mel
175 g Tre Kroner margarine
2 spsk. sukker
2 spsk. flormelis

1 tsk. FDB kanel
50 g sukker

Margarinen smuldrer i me-
let. Sukker og flormelis
blandes i. Dejen æltes sam-
men med let hånd. Stilles
til hvile et koldt sted. Dejen
trilles i ganske tynde stæn-
ger ca. 18 cm, der formes
som kringler. Kringlerne
dyppes i kanelsukker.

Bagetid: ca. 7 min. ved god
varme (200°).

**SAFIR
MEL**

BRUGSEN

RUSSISK HAVFRUE

2 dele KIJAFJA – fra
den lille havfruest
land – mixes med
1 del vodka – den
russiske nationaldrik
– Fyld op med tonic
vand og is.

KISS OF KIJAFJA

Fyld et glas med 2
dele KIJAFJA og 1 del
gin og kom et lille
stykke is i.

KIJAFJA JET

Bland 3 dele KIJAFJA
og 1 del akvavit i et
stort glas. Fyld op
med citronvand og
isterninger.



1/2 Fl. 11,75
1/2 Fl. 6,75

Ha' en flaske i kø-
leskabet og server
KIJAFJA ren evt. i
store glas med is-
terninger – eller
prøv event. et af
KIJAFJA-fuglenes
drinks-forslag.

RØNTGEN- BILLEDE af et DOBBELT- SUPERMARKED

DE FØRSTE dobbeltsupermarkeder – brugsforeningsbevægelsens nyeste butikstype under navnene Comus og Kvikly – er forlængst blevet en fastslået succes, og i de kommende år kan man vente, at antallet vil blive mangedoblet, så en meget stor del af den danske forbrugerskare vil få sin jævnlige gang i en butik af denne art.

Det var derfor et foredrag af interesse for brugsforeningsmedlemmer over hele landet, HBs forretningsmæssige leder, direktør Aa. Ellemann, fornylig holdt ved den internationale Aida-kongres i København, idet han her gav en koncentreret fremstilling af de ræsonnementer og kalkulationer, som driften af HBs dobbeltsupermarkeder, Comus-butikkerne, bygger på. Det var så at sige et

„røntgenbillede“ af denne butikstype set fra „den anden side af disken“ – hvis man kan bruge et så forældet udtryk i forbindelse med et dobbeltsupermarked. Vi gengiver her nogle af hovedpunkterne i denne redegørelse:

Vareudvalget i en Comus-butik omfatter i øjeblikket ca. 9000 varenumre. Heraf svarer godt 2000 til sortimentet i et af HBs fødevarer-supermarkeder, mens de resterende godt 7000 er udvalgt efter nøje overvejelse og ud fra følgende hovedprincipper:

* Over for forbrugeren er målsætningen i Comus- og Kvikly-butikkerne at dække behovet for daglige fornødheder indenfor isenkram, manufaktur og tekstiler, d.v.s. varer på disse områder, som ikke kræver store købsovervejelser

fra forbrugernes side og altså heller ikke et stort pengeforbrug. Hertil kommer yderligere en del langvarige forbrugsgoder.

* Kvalitetsmæssigt skal Comus placere sig over gennemsnittet.

* Varene skal kunne sælges på selvbetjeningsbasis.

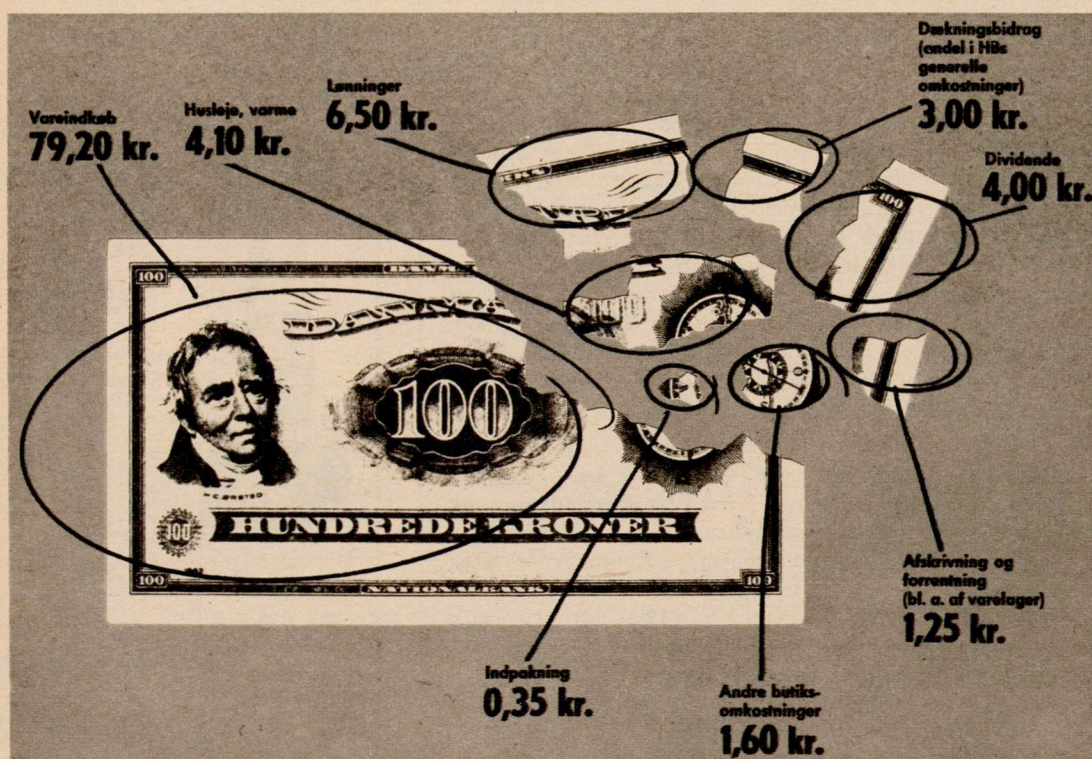
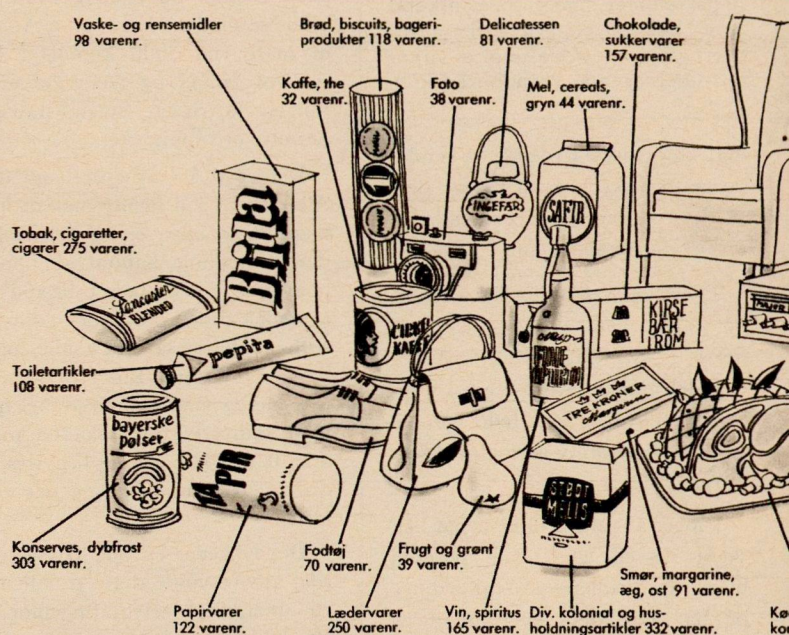
* Omsætningshastigheden skal være størst mulig.

* Man ønsker at undgå „komplerede“ varer og udprægede modevarer.

* Vareudvalget skal give mulighed for en lige så dynamisk prispolitik som den, HB fører på fødevarernes område.

Direktør Ellemann tilføjede, at sortimentet næppe har fundet sit endelige leje.

ENDNU falder ca. 65 % af Comus-butikkernes omsætning på fødevarer-sortimentet (hvortil dog også medregnes f. eks. drikkevarer, tobak, rengøringsartikler og toilet-



Hvad går pengene til? Tegningen illustrerer driftsregnskabet for en typisk Comus-butik. I detaljerne vil der naturligvis være forskelle fra butik til butik, og desuden må det understreges, at den bruttoavance, der herover er opdelt i enkeltposter uden om vareindkøbet, er den, der gælder for butikkens omsætning betragtet under ét. Den varierer ganske stærkt fra vare til vare.

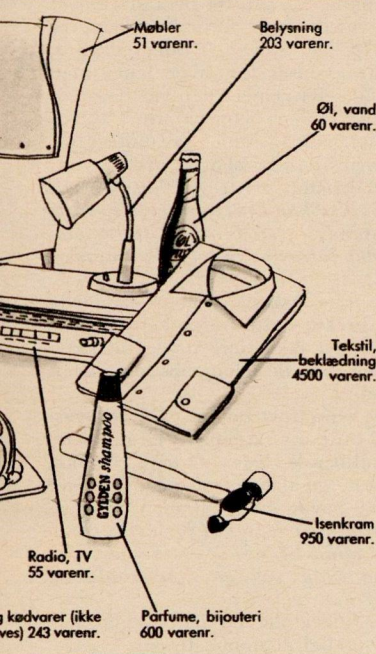
9000 ting at vælge imellem. Sortimentet – vareudvalget – i en Comus-butik omfatter for tiden ca. 9000 vareenheder. Tegningen illustrerer, hvordan man når op på dette tal, idet den angiver, hvor mange varenumre – altså forskellige vareenheder – man finder indenfor hver af de varegrupper, der er repræsenteret i en storbutik som denne.

artikler), men man regner med, at de øvrige varegrupper vil få stigende betydning og nå op på at repræsentere ca. 50 pct. af totalomsætningen – altså cirka halvdelen.

De ti nuværende Comus-butikkers omsætning varierer fra 12 til 22 millioner kr. om året (altså fra omkring 40.000 til omkring 70.000 kr. pr. butiksday). Af disse beløb udgør bruttofortjenesten i en Comus-butik for tiden 20-21 pct. I HB går jo traditionelt 4 pct. tilbage til medlemmerne som dividende, og de egentlige

omkostninger ligger altså på 16-17 pct. — eller rundt regnet en sjettedel af salgsprisen.

Den grafiske opstilling forneden til venstre giver et eksempel på, hvorledes omkostningerne i en typisk Comus-butik fordeler sig på nogle af de vigtigste poster. Man vil bl. a. bemærke, hvor tungt huslejen vejer til i dette regnskab. De huslejesatser, som må betales ved butikslejemål i nybyggeri, betyder,



at hver kvadratmeter koster ikke mindre end ca. 300 kr. pr. år, når man medregner forrentning og afskrivning af de bygningsmæssige indretninger, som lejeren selv har måttet betale.

Da en Comus-butik med "bag-lokaler" beslaglægger et samlet areal på mindst 2-3000 kvadratmeter, er lejen unægtelig en post, der løber op. I det her illustrerede tilfælde bliver det omkring ¾ million kr. pr. år, skønt denne butik endda er forholdsvis beskednen i størrelse — af et dobbelt-supermarked at være. Hertil kommer de øvrige indretningsomkostninger (inventar, køle- og frostudstyr etc.) som beløber sig til ca. 1 mill. kr. Det er ganske vist en engangsudgift, men dog også penge, som skal afskrives og forrentes.

Med en husleje af disse dimensioner vil man forstå, at anven-

delsen af pladsen er meget nøje gennemtænkt. Dels udregnes på forhånd det nøjagtige pladsbehov i butikken for hver enkelt af de mange tusinde vareenheder, dels bestræber man sig på mest muligt at begrænse de sekundære lokaler, altså f. eks. lager- og pakkerum. Her er løsenet central-lagre og en centralisering af tilberedning, indpakning og prismærkning, således at man i butikkerne kan koncentrere sig om den primære opgave: at sælge. I en typisk Comus-butik udgør selve salgsarealet da også ⅓ eller mere af den samlede plads.

Alligevel er forudsætningen for en sådan forretnings konkurrence-dygtighed naturligvis en meget betydelig omsætning både i forhold til varelagerets størrelse og til antallet af ansatte. Målet er en omsætningshastighed for fødevarer på ca. 50 gange og for de øvrige varegrupper på ca. 10 gange om året. Det vil sige, at hele laget af fødevarer, incl. tobak, drikkevarer og konserves, skal sælges på gennemsnitligt 6-7 dage, og lageret af andre varer på ca. 5 uger.

DIREKTØR Elleman anslog, at Comus-butikkerne i indeværende år vil have en samlet omsætning på ca. 150 millioner kr. Af den milliard kroner, som omsætningen i samtlige HBs 390 butikker andrager, falder altså omkring en syvendedel på de ti dobbeltsupermarkeder.

Udover de Comus-butikker, som er i gang er ca. 30 færdig-projekteret til igangsætning. Det er jo et stærkt udtryk for den tilid, man nærer til storbutikkens fremtid, men det skal ikke forstås på den måde, at man tilsigter en ordning, hvorefter Comus-butikkerne bliver HBs eneste butikstype. Direktør Ellemann understregede tværtimod, at HB samtidig med opførelsen af nye dobbeltsupermarkeder fortsætter udbygningen også af fødevarer-supermarkederne.

MANGE NEDERLAG OG FÆRRE SEJRE

Om en måned fejrer Danmarks største brugstoring, HB, sit 50 års jubilæum. I anledning af denne milepæl for brugsforeningsbevægelsen i det danske bysamfund skildrer artiklen her den danske by-brugsforeningsbevægelses allertidligste periode

SKØNT den danske brugsforeningsbevægelse har sit udspring i en købstad, i Thisted, kom brugsforeningerne på landet senere til at spille en så dominerende rolle, at den ældre tids by-brugsforeninger undertiden er ved at glide helt ud af billedet, når man i dag ser tilbage.

Det er lidt uretfærdigt. I de allerførste år efter Thisted-starten (1866) var flertallet af brugsforeninger by-foretagender. Allerede i 1867 oprettedes brugsforeninger i Randers, Stege, Køge og Hjørring (mod kun to på landet), og i 1868 stiftedes den første levedygtige brugsforening i København, Østerbros Husholdningsforening.

Forklaringen på, at denne indsats er gledet i baggrunden, ligger lige for: Pionertidens by-foreninger var langt mindre livskraftige end land-foreningerne. Næsten to tredjedele af de tredive by-brugsforeninger, som oprettedes i løbet af de første fem år, ophørte med at eksistere inden 1876.

De havarede brugsforeninger led ikke deres skibbrud i et sammenstød med en enig front af bysamfundets velbjergede borgerskab og andre honoratiore. Tværtimod.

Ganske vist hed adskillige af datidens brugsforeninger noget med arbejderforening. Men initiativtagerne var næsten overalt personer fra et højere socialt lag, ligesom ledelsen af disse foreninger gerne lå i hænderne på ikke-arbejdere. Man har fra den første femårsperiode nogenlunde fyldige oplysninger om 17 af de 30 by-brugsforeninger. Af de 17 formænd var seks håndværkere (deraf mindst fire mestre), tre var lærere, og desuden finder man som brugsforeningsformænd en præst, en redaktør, en fabrikant, en skibsreder, en postmester, en hospitalsforstander, en købmand(!) og en arbejdsformand. Blandt de 17 var der altså højst tre, som kan regnes til arbejderklassen, og den vældige gruppe af ufaglærte er slet ikke repræsenteret på listen.

Hovedparten af de bedrestillede medborgere, som udfoldede en virksomhed indenfor den alleryngste brugsforeningsbevægelse, var utvivlsomt inspireret af et alvorligt ønske om at yde en social indsats. Den var også højst påkrævet.

I en beretning fra 1867 meddeler en københavnsk understøttelsesforening: *Det er ikke uhørt, at hele familier har intet eller næsten intet bohav, men ligger på det bare gulv eller på en bunke pjalter. Og nu kosten? Ja, det agter vi for en meget ringe ting, at der... er mange hundreder, som næsten aldrig får den middagsmad, vi andre anser for nødvendig, men kun kaffe og tør kost. Men derimod er det slemt at se på, når en kone hos jernkræmmeren køber det brød, som var bestemt for svinetønden, til sig og sine børn, og det er slemt at vide med bestemthed, at omend ingen ligesom dør af sult, så går dog ikke ganske sjældent både voksne og børn meget sultne til sengs...*

I visse københavnske bydele regnede man med, at mindst hvert tredje menneske modtog offentlig hjælp. Alene i året 1867 blev 118 skomagersvende og 716 arbejdsmænd anbragt på Ladegården — d.v.s. fattighuset. På Christianshavn døde 36 af 100 børn, inden de blev to år. I provinsbyerne antog nøden undertiden lidt andre former, men for de fattigste var tilværelsen der lige så streng.

Set med datidens liberale briller var det umuligt at bøde på



Ryger De pibe bare for at få røg i munden? Eller er De nået dertil, at De forlanger betydeligt mere af Deres tobak, så er Primrose tobakken for Dem!

En del ryger pibe bare for at få røg i munden, og de er i reglen tilfredse med de lette og ofte smagsfattige tobakker. Andre kræver noget mere af deres tobak og forlanger, at hvert eneste drag af piben skal fylde munden med velsmag. Er De nået dertil, at de almindelige tobak-

ker ikke længere tilfredsstiller Dem, så er tiden måske inde til at prøve en ny tobak.

Skift til Primrose, en fyldig, krydret og aromatisk tobak. Men ikke stærk. Ja, prøv Primrose, det er ikke uden grund, at den er blevet de erfarne piberygeres tobak.



SKANDINAVISK TOBAKSKOMPAGNI

denne elendighed ved at øge fattigfolks indtægter. Størrelsen af arbejderens løn, siger f. eks. stifteren af Østerbros Husholdningsforening, lægen F. F. Ulrik, beror dels på tilbuddet om arbejde, dels på tilbuddet om arbejdere og ikke på andet, og ingen anden magt vil være i stand til i længden at påvirke dette forhold...

Skulle småkårsfolks levevilkår forbedres, måtte det altså være ved midler, som fik deres fattige skillinger til, trods det uændrede beløb, at strække lidt længere. Her var det, brugsforeningstanken kom ind, idet alle vidste, at de dårligst stillede, som købte i små portioner, ofte måtte betale den højeste pris i de private købmændsforretninger, og tilmed blev de ofte snydt på kvaliteten, fordi de købte på kredit og derfor ikke turde gøre vrøvl.

Efter den herskende ideologi burde arbejderklassens ophjælpning – og altså også starten af brugsforeninger med dette formål – kun ske gennem selvhjælp. Det var et af tidens slagord. Men at der var grænser for, hvor langt man kunne nå frem ad selvhjælpsens vej, var dog indlysende for mange, hvilket blandt andre Thistedforeningens stifter, pastor Sonne gav udtryk for i en udtalelse, hvori han fastslår, at arbejderforeningernes formål netop måtte være at få hjulpet dem op, som ikke kan hjælpe sig selv i ordets sædvanlige forstand, enten fordi de fattes materielle midler, den fornødne indsigt eller moralsk kraft.

Hermed erkendte pastor Sonne temmelig åbent, at uden direkte støtte fra de bedrestillede i samfundet ville det ikke være muligt at sætte arbejderne i gang med de selvhjælpsforeninger, han stilede imod.

Et tilsvarende synspunkt ud fra politiske synspunkter kom til orde for eksempel i en udtalelse af den nationalliberale leder Orla Lehmann, hvori han gjorde gældende, at når den nye grundlov af 1849 havde givet „almuen“ valgret, var det en politisk nødvendighed for den oplyste og besiddende middelstand at vinde almuens hengivenhed og tillid ved en agtelsesfuld og kærlig omhu for dens vel.

Men det var unægtelig en motivering, som smagte lidt vel rigeligt af stemmefiskeri.

Hvad enten det nu var Sonnes eller Lehmanns synspunkter, der gjorde sig gældende, så var der i alt fald et stærkt element af social-filantropi i størsteparten af den første danske by-brugsforeningsbevægelse. I nogle tilfælde udgjorde „vel-ynderne“ hovedparten af medlemsmassen. Fra en af de første københavnske brugsforeninger, Københavns Husholdningsforening, har man en medlemsliste, som viser, at højest 93 af 214 medlemmer kunne henregnes til arbejderklassen, mens der for eksempel var 18 grosserer og fabrikanter, 8 militære befalingsmænd, 16 læger, sagførere og lignende samt 8 detailhandlere.

I vore dage overraskes man ikke over, at en medlemsliste i en brugsforening omfatter disse kategorier, selv om det stærke indslag af detailhandlere nu til dags nok vil være utænkeligt. Men den gang var det et særsyn at se byernes honnøret folk slutte op om arbejderforeninger – som by-brugsforeningerne dengang mange steder hed – ud fra rent filantropiske hensyn. Det skete da heller ikke, uden at betænkeligheder fra vel-yndernes egen kreds kom til udtryk. Således fastslog den københavnske brugsforeningspioner, stiftsfysikus, dr. Ulrik i en afhandling, at enhver økonomisk indretning, der skylder sin oprindelse til og består ved tredjemands gunst, mangler den sande livskraft og levedygtighed. Den vil kun have varighed og blomstre frodigt, når den øser sin kraft fra dem, den angår...

Han lagde altså ikke skjul på, at selve brugsforeningstanken kunne risikere at blive kvalt af lutter omhu fra de bedrestillede!

Denne forudelse viste sig at holde stik, da detailhandlerne i forskellige byer efterhånden fik samlet sig til aktion imod de lokale brugere

Min Gardenia står
i fuldt flor
takket være

SUBSTRAL HVER UGE



I min frisørsalon har jeg denne dejlige Gardenia. Tidligt på året begyndte jeg med regelmæssig SUBSTRAL-vanding, hvilket har givet det flotte resultat, at den i øjeblikket står med 150 knopper og blomster.

10/9-65 Fru J. Riisgård
Klejtrup
pr. Hobro



SUBSTRAL A/S · Kbhvn · Herlev

TRÆT TØJ BLI'R SOM NYT

og strygingen går som en leg
med



crackfree
vaskestivelse

og blandt andet benyttede den taktik at drive en kile ind i medlemskredsen ved på den ene side at anerkende arbejdernes ret til at købe deres fornødenheder i en brugsforening, mens de på den anden side rettede skarpe bebrejdelser mod de bemidlede for at unddrage handelsstanden deres søgning.

Mange steder bukkede „støttemedlemmerne“ under for denne argumentation, og det bidrog naturligvis til at underminere disse første arbejderforeninger i byerne.

Hertil kom at det nationalliberale, akademisk dannede embedsmands-bourgeois, som i vidt omfang havde protegeret by-brugsforeningerne i den første tid, var stærkt på retur som førende element i de danske bysamfund netop på det tidspunkt, da brugsforeningerne ude på landet brød så stærkt og afgørende igennem.

Dette var naturligvis ikke de eneste årsager til den vanskabne, som overgik så forholdsvis mange af de første bybrugsforeninger. For eksempel gjorde lokale misgreb sig selvstændigt også gældende, ligesom andre uheldige forhold spillede ind.

Men hvorom alting er, så gik det så temmelig galt med at realisere brugsforeningstanken i både store og små byer. Kun de mest velfunderede byforeninger stod trængselstiden igennem.

Karakteristisk er det iøvrigt, at de foreninger, som bestod, oftest var dem, der fra starten prægedes af et stærkt arbejderindslag eller af en betydelig tilslutning af landboere fra den pågældende bys nærmeste opland. Der findes den dag i dag byforeninger fra den allerførste tid, som overlevede i kraft af landboernes medlemskab, og som stadig er under stærk indflydelse af landbo-medlemmer. Og der findes *rene* arbejderforeninger, som klarede sig igennem.

Men det hyppigste var total fiasko. Ikke mindst i København, hvor nøden blandt arbejderne ellers var stor, havareerede det ene forsøg efter det andet adskillige steder i såvel selve byen som i forstæderne, hvor de mest trængende boede.

Dog var der én forstadsforening, som blev en stor og levedygtig succes, nemlig *Østerbros Husboldningsforening*. Selv om den i dag ingen rolle spiller, er den dog hovedstadens ældste, stadig levende forening.

Dens succes kan tilskrives to ting: dels at den havde selve brugsforeningspioneren dr. *Ulrik* som stifter, dels at den udgjorde en solid kerne inden for et isoleret bysamfund, nemlig Lægeforeningens Boliger. Disse boliger var den tids mønster på et arbejdersamfund med et stærkt indre sammenhold. Og da *Ulrik* var bestyrelsesmedlem i boligforeningen, var det naturligt, at han fandt stedet velegnet til dannelse af en brugsforening.

Tanken slog an fra første færd, og *Ulrik* foretog ydermere et skridt af største betydning for foreningen: han nægtede at lade sig vælge til bestyrelsen og forlangte, at arbejderne selv skulle lede foreningen med bogholderikyndig hjælp.

Disse arbejdere gjorde det så godt, at de havde nok i sig selv. Det var *Ulriks* mål, at denne forening skulle brede sig over hele Østerbro, men medlemmerne isolerede sig i stedet inden for boligforeningens rammer og gjorde alt for at hindre tilgang af de meget dårligere stillede klassefæller på det øvrige Østerbro.

Dette førte mange år senere til, at denne forening ikke deltog i oprettelsen af Hovedstadens Brugsforening og efterhånden sygnede hen – men det er en anden historie, som *Kipling* siger.

Havde den første tid været svær at komme igennem for bybrugsforeningerne, så var disse vanskeligheder dog kun krusninger på vandet i forhold til den modstand, der truede dem fra en kant, hvor man mindst skulle vente det, nemlig fra den fremspirende arbejderbevægelse, fra det socialistiske parti, der dukkede op 1871.

Herom i næste nummer af Samvirke.

Vi klarer os selv!

- med MLU's
Ungdomsforsikring



MLU's Ungdomsforsikring imødekommer ungdommens ansvarsbevidsthed overfor egen fremtid og andres velfærd.

LØSØRE	15.000
ved brand, tyveri, storm- og vandskade etc.	
ULYKKE	50.000
+ MLU-TILLÆG	50.000
BEGRAVELSESHJÆLP	1.000
ANSVAR	50.000
ved skader på ting og dyr	
ANSVAR	450.000
ved skader på personer	
SIKRING i alt	616.000
FOR KUN 34 KR. OM ÅRET	

Kun een police. Kan tegnes af ugifte under 33 år. Første år betales stempelafgift til staten kr. 5,50.

MEJERIERNES OG LANDBRUGETS ULYKKESFORSIKRING G/S

Indsendes i lukket kuvert til

MLU

Vester Farimagsgade 19, V

Send mig brochure om MLU's Ungdomsforsikring

Navn

Adresse

Postdistrikt

BYG DERES EGET FLY

Enhver kan bygge sin egen flyvemaskine for 7-10.000 kr., siger luftfartsdirektoratets kontrollant med hjemmebyggede fly, S. B. Jensen. Og det er billigere end at holde selv en beskedne bil



Byg Deres eget fly på afbetaling! Det er forbløffende billigt. Enhver kan bygge et lille sportsfly på nogenlunde samme økonomiske vilkår, som det koster at erhverve en lille brugt familiebil, omkring 10.000 kroner.

Nogle flyentusiaster erkender åbent, at de ikke har råd til både bil og fly. Derfor foretrækker de hver måned at bruge overskuddet på familiebudgettet til køb af flymaterialer i stedet for at erlægge pengene som afdrag på en bil. De mere bekostelige dele af flyet såsom motoren kan hjemmebyggeren dog også købe på afbetaling.

Det er i år ti år siden, at det første hjemmebyggede sportsfly af den billige franske model gik på vingerne. Det blev bygget af en sodavandsfabrikant, Hans Axel fra Vordingborg, som senere solgte flyet for en halv snes tusinde kroner til en ung landbrugsmedhjælper på Roskilde-egnen. Den unge landmand, Onni Olavi Hiltunen – han er af finsk afstamning – er en af dem, der åbent erkender, at han holder fly i stedet for bil! Han har simpelthen ikke

råd til at have begge dele.

Maskinen står staldet op bag gården i en interimistisk hangar klods op af møddingen. Besøgende og forbipasserende måber, når Hiltunen efter dagens markarbejde trækker sin flyvemaskine ud af skuret og fra den idylliske gamle bondegård kører ud på marken og går i luften – for måske at flyve til Nordsjælland for at bade eller til Vestjylland for at besøge en gammel ven.

– Enhver kan bygge sin egen flyvemaskine. Jeg garanterer Dem for, at vi kan gå ud på vejen og stoppe den første den bedste bilist og få ham til at lave sin egen flyvemaskine, siger luftfartsdirektoratets hjemmebyggereksperter og kontrollant, den 52-årige S. B. Jensen, som har været med til at bygge omkring 250 flyvemaskiner. Selvbyggeriet vil falde sværere ud for nogle end for andre, men jeg vil æde min ældste alpehue på, at slutresultatet bliver det samme!!!

Når S. B. Jensen så kategorisk siger, at en lektor i latin eller en kvindelæge kan bygge et fly, der er fuldt på højde med det, som en ingeniør kon-

struerer, skyldes det de kontrollerende foranstaltninger under byggeperioden. S. B. Jensen aflægger selvbyggeren op imod en snes besøg, før maskinen står fiks og færdig. Hver en detalje bliver gennemgået af sikkerhedsmæssige hensyn. Der må således ikke lukkes et eneste hulrum i maskinen, før kontrollanten har sagt god for arbejdets kvalitet.

– De hjemmebyggede fly er af mindst lige så god kvalitet som fabriksflyene, pointerer S. B. Jensen. Og når man står hjemme i garagen og pusler om sit eget fly, er der intet stopur at tage hensyn til. Hver eneste lille detalje bliver pudset og slebet, og resultatet er et helt lille stykke møbel. Lige til at stille op på skrivebordet – hvis man ellers har plads til det! Og med den kontrol, der er i dag på byggeriet, risikerer ingen pludselig at stå i den situation at have bygget et fly, der ikke dur.

Her hjemme kan der kun hjemmebygges to flymodeller, begge franske. Der er den ensædede *Turbulent*, der koster 7-10.000 kroner, og den tosædede *Jodel*, 13-21.000 kroner,

alt efter hvilken motor flyet udstyres med. Plus arbejdet naturligvis.

Turbulent er den mest interessante – vel nok først og fremmest, fordi den er så billig! Flyet er udstyret med en ganske almindelig folkevognsmotor, og det er tilladt at flyve maksimalt 210 kilometer i timen. En *Turbulent* marcherer fint med 150-170 km/t. Flyet bruger godt 11 liter benzin i timen og har en rækkevidde med fuld tank på omkring 500 km – alt efter vejr og vindforhold.

I flyvning og vedligeholdelse er flyet betydeligt billigere end en bil. Det skyldes bl. a. brændstofprisen. Flymotoren kan arbejde på ganske almindelig bilbenzin – men der svares vel at mærke ikke afgift.

Af faste udgifter skal der betales 150 kroner til det årlige syn, og 350 kroner i forsikringer. Dertil kommer evt. hangarleje. Mange har i øvrigt selv bygget hangarer. Der er plads til maskinen næsten alle steder. En *Turbulent* kræver kun en landingsbane på ca. 100 meter, men den kan sagtens gå op i et par tusinde meters højde. Normalt er flyvehøjden 3-500 meter.

I forgrunden en Turbulent – i baggrunden er et af de store sekspersoners privatfly ved at rulle frem til start.

Hvis De får den idé, at De vil bygge Deres eget fly, skal De i første omgang henvende Dem til *Kongelig Dansk Aeroklub*, hvorfra de fornødne tegninger udleveres. Næste trin på stigen er luftfartsdirektoratet, hvor der skal ordnes forskellige formaliteter. De kommende selvbyggere henvises så til kontrollanten, S. B. Jensen, som skal kigge på værkstedsforholdene og derefter udsteder den endelige byggetilladelse.

Når flyet efter omkring 2000 arbejdstimer er færdigbygget og klar til at gå på vingerne, skal det synes som en bil. For tiden er der en snes hjemmebyggede fly herhjemme, og halvt så mange er under bygning. Foruden *Turbulent* og *Jodel* er endnu en fransk hjemmebyggermodel ved at blive godkendt. Det er *Tampete*-modellen, et ensædet fly som *Turbulent*.

Det er mennesker fra vidt forskellige erhverv og derfor med vidt forskellige forudsætninger, der griber

værktøjet for selv at bygge deres egen private flyvemaskine. Blandt selvbyggerne er en overlæge, en fabrikant, en landmand, en malermester, en ingeniør og en kontormand. Nogle har tidligere puslet med svæveflyverkonstruktion eller modelbygning og har således på forhånd snuset lidt til „faget“.

En af vore dygtige selvbyggere er den 33-årige *Niels Axel*, som er kontoruddannet. Han har selv bygget en Turbulent og er nu gået i gang med den større og dyrere Jodel. Det bliver en luksus-Jodel med en dyr Rolls Royce flymotor på 100 hestekræfter. Den koster alene 12.000 kroner, men så vil flyet også kunne holde en

konstant fart af 210 km i timen med fire mennesker ombord. Med radioudstyr og alle finesser anslår Axel, at byggeriet kommer til at koste ham 25–30.000 kroner. Den ensædede Turbulent-model har stået ham i ca. 16.000 kroner, hvilket er noget over standardprisen. Det skyldes dels, at der ligger en 1500 kubikcentimeter folkevognsmotor i flyet – 1200 kubikcentimeter er tilstrækkeligt – og at der er monteret et dyrt radioudstyr. Det sidste er nødvendigt, fordi Axel har sin maskine stående i Kastруп.

AXEL bygger sin nye maskine etapevis og samler den ude på græsplænen foran huset i Dragør.

– Byggeriet skrider ganske langsomt frem stykke for stykke, alt efter som jeg får råd til at købe de forskellige dele og materialer, fortæller Niels Axel. En selvbygger sparer ikke et beløb sammen og køber det hele på en gang.

Axel startede sit sidste flyvemaskinebyggeri med at købe 14 store brædder i en tømmerhandel. Alle brædderne er blevet trykprøvet på Polyteknisk Læreanstalt, idet de skal kunne modstå et minimumstryk på 400 kg pr. kvadratcentimeter! Brædderne skæres ud til lister, der sættes sammen til flyets bærende konstruktion. Listerne overtrækkes med finér og et specielt bomuldsvævet og meget



S. B. Jensen er her ved at starte sit fly, der er udstyret med en 1200 kubikcentimeter folkevognsmotor.



Niels Axel med sit fly foran hangaren.

holdbart flylærred. Der benyttes birkefinér, som er sejgt og stærkt. Hidtil har hjemmebyggerne købt denne specielle finér hjem fra Tyskland. På de tyndeste steder, f. eks. halen og vingerne, er finérlaget kun en enkelt millimeter tykt, mens det er $2\frac{1}{2}$ millimeter på kroppen. Det gælder om at spare på vægten – og en færdigbygget Turbulent vejer da også kun ca. 200 kg.

TRODS den ringe vægt er maskinerne fantastisk stærke og holdbare. S. B. Jensens Turbulent, der som det eneste hjemmebyggede fly herhjemme er godkendt til kunsthøjflyvning, er således blevet trykprøvet med en samlet vægt af ialt 1000 kg på vingerne, 50 kg på højderor og 30 kg på sideror.

Noget af det fineste håndværk på en flyvemaskine er propellen. Selvbyggerne kan selvfølgelig købe den fiks og færdig – men den koster så 800 kroner. Mange laver den derfor selv. Propellen er limet sammen af 10 millimeter tykke lameller, og det er i allerhøjeste grad et præcisionsarbejde. Pudser man bare en millimeter for me-

get af i den ene side, trækker propellen skævt. Og vinklen på de to propelhalvdele må højst variere med én – én – grad!

Flyene er i princippet limet sammen. Der er kun bolte i de styrbare dele. Det anvendte bindemiddel er en harpikslim, som er uopløselig i vand. Den ikke bare tørrer – den hærdner.

Til omkostningerne ved flyvesporten må naturligvis også lægges udgifterne ved at lære at flyve. Normalt står et flyvecertifikat sin indehaver i ca. 4000 kr. Og hvor man kan så flyve hen, den dag, man har både maskine og certifikat? Ja, her i landet er der mellem 60 og 70 mindre flyvepladser, hvoraf de 25 er offentlige.

Der har været en kraftig stigning i antallet af flyvepladser de sidste år, hvilket skyldes en kampagne, som Kongelig Dansk Aeroklub har iværksat. Man holder på, at hver by på mere end 2000 indbyggere og med mere end 120 km til nærmeste flyveplads selv skal anlægge en lille plads. Det kan gøres for 100.000 kroner, siger Aeroklubbens generalsekretær *Per Weisaupt!*

Prøv den idag - en original mærke-cerut, der lever op til sit navn:

OK

En cerut i tidens smag - mild, velsmagende, stimulerende og i den ideelle facon. O.K. er helt igennem O.K. - Pris kun:

40 øre



Uden at et hår er sat anderledes på denne søde unge pige, vil beskueren få et forskelligartet indtryk af hende, fordi hun har fået forskellige briller på næsen. Om vor mening om de forskellige typer nu er den rigtige eller ikke skal stå hen. I hvert fald må det siges, at der er forskel. Ligesom klæder skaber folk, må man sige, at briller skaber ansigter. Alt for tit glemmes det af den, der går med briller, at brillen sidder midt i ansigtet, hvor den ses af enhver, og at den burde være med til at skabe eller understrege brillebærens karakter og udseende. De gengivne briller er udvalgt i Sygekassernes Optik.



Ungpige

Denne smalle, lette og fikske brille er en brille, som oftest vælges af ganske unge teenage-piger.



Selskab

Denne brille af amerikansk oprindelse anvendes enten af damer, som i deres erhverv er nødsaget til at være meget elegant klædt eller til egentlig selskabsbrug.

ET KIG PÅ BRILLER

60 pct. af den danske befolkning har briller, og behovet stiger fortsat. For hundrede år siden var briller et særsyn. Ændringen skyldes ikke, at menneskenes øjne er dårligere nu end tidligere. Forklaringen er dels, at flere nu har råd til at købe briller, dels - og navnlig - at kravene til øjnene vokser for hver dag. Trafikken bliver tættere, vi læser mere og ikke mindst har TV skaffet optikerne mange nye kunder.

Desuden er flere og flere mennesker beskæftiget med arbejde, som stiller specielle krav til øjnene, og endelig har mange opdaget, at fornuftige briller kan spare sin ejer for mangan hovedpine med deraf følgende pilleforbrug.

Samtidig med denne udvikling er folks syn

på briller blevet totalt ændret. Ældre mennesker betragter det nu som en selvfølge, at de skal bære briller. Det ses ikke længere i fødselsdagsomtalen af den 70-årige, at han hver dag læser sin avis uden at bruge briller. Børn med briller bliver heller ikke drillet med dem (i hvert fald ikke så meget som tidligere), og damerne betragter det ikke længere som et alderdomstegn at gå til optikeren.

BRILLE-ALDEREN

Kyndige optikere betragter 45 år som den kritiske alder, hvor praktisk talt alle har behov for briller. Øjets linse er da normalt blevet så forkalket, at den har mistet evnen til at ind-

FRA HÅNDPOLEREDE AEDELSTENE TIL NUTIDENS

Indtil industrialiseringen for alvor tog fart i midten af forrige århundrede, klarede vi os stort set godt uden briller. Øjnene brugtes udendørs på større afstande, og konstant udnyttelse af synet på nært hold ved hjælp af kunstlys kendtes ikke.

Var der endelig brug for „skriverkarle“, foretrak man nærsynede, der kunne fortsætte arbejdet op i en høj alder. På det romerske slavemarked stod nærsynede skrivere således i en højere kurs end andre slaver.

De første regulære linser omtales enkelte gange i den tidlige middelalder, men først i det 13. århundrede fik de flade linser regulær betydning. Ved den tid begyndte man sand-

synligvis at anvende linserne som „øjeglas“ for svagtsende - eller med andre ord som en slags briller.

Det fortælles, at der for to-tre århundreder siden i en kirke i Florens blev fundet følgende gravskrift: „Her hviler Salvino degli Armati fra Florens, opfinder af brillerne, Gud tilgive ham hans synder“. Så noget tyder på, at de første briller ikke vandt større popularitet.

De første brilleglas blev sat fast til læderlapper, der hang ned over øjnene fra hovedbeklædningen. Det er tvivlsomt, om disse briller har været til større hjælp for deres ejere. I begyndelsen oversteg kvaliteten af linserne vist ikke glasset fra bunden af et sennepsålas.



Bedstemor

Denne runde type briller sælges ikke mere i dag, men ses naturligvis endnu i høj grad i anvendelse. Mindelser om bedstemor kommer frem i ens tanker, når man ser personer med sådanne briller.



Op-art

Som et bevis på, at også den mest aktuelle mode finder udtryk inden for brillerne, ses her en op-art-brille. Om den bliver den store salgssucces, vil tiden vise.



„Frøken“

Hvad man så end vil lægge i ordet „frøken“, så må det indrømmes, at bæreren af denne brille ser lidt mere „stram“ ud end ellers.



Kunstner

Den unge dame, som enten er eller vil se ud som en kunstnerisk begavet type, vil ofte forsyne sig med kraftige briller. Der er lidt af boheme over denne type.

LLERNE

stille sig på kortere afstande. Hvis den midaldrende har været nærsynet som ung, kan han måske udskyde brillekøbet lidt endnu – men kun nogle få år. Forkalkningen i øjets muskler medfører, at langsynet langsomt men sikkert får overtaget. Armene bliver simpelthen for korte, når dagens avis skal studeres.

Af de ca. tre millioner danskere, der bærer briller, har de 75 pct. fået dem i 45 års alderen, 20 pct. i de unge år og de resterende 5 pct. som børn.

En undersøgelse fastslog, at i aldersklassen 40-75 år har 95 pct. behov for briller.

Det er høje tal, og rent umiddelbart synes de ikke at være korrekte. Hvert andet menneske, man møder på gaden, bærer jo ikke bril-

ler. Men hvis der kigges ind i de små hjem om aftenen, hvor forfængeligheden må vige for lysten til læsning eller TV, vil resultatet blive helt anderledes.

BRILLE-MODERNE

Når der i dag købes briller, bliver der i høj grad taget hensyn til brillemoderne, som har undergået store forandringer siden stelrevolutionen i trediverne. Længere er det ikke siden, at de første formgivne stel bragtes på markedet. Og først efter den 2. verdenskrig kom der for alvor variation i faconer og farver. Så godt som alle brillestel herhjemme importeres, hovedsageligt fra Vesttyskland, Frankrig, Italien og USA. Alle mode-inspirationerne kommer således udenlands fra, idet vi kun har en enkelt lille stelfabrik, der ligger i Rødovre.

Brillernes modediktator er ligesom kvinde-dragtens også af parisisk herkomst. Det er firmaet *Marly*, der hvert år kommer på markedet med sommerens mode en som regel meget outreret brille, der flere gange har hævdet sig toneangivende overfor alle andre.

Der er 3-400 forskellige brillemodeller i handelen i dag, så der er nok at vælge imellem. Priserne ligger fra 16 til ca. 200 kroner.

For kvinderne er det sidste nye den såkaldte lorgnetbrille, som damerne kan have med i tasken og tage op, når de f. eks. skal studere priser i en forretning. Lorgnetbrillerne – reklamerer optikerne med – fylder intet, ødelægger ikke frisuren og skubber ikke til hatten!

Hos herrerne har halvbrillerne vundet meget frem. De skal sidde langt fremme på næsen – hvilket af mange betragtes som et særligt tegn på overlegenhed! Men skal der kigges på lang afstand, må halvbrillens ejer se ud over brillerne, som kun er beregnet til læsning.

De sidste års mere og mere avancerede slibning af brilleglas har nu medført, at mange ældre, der ikke kan klare sig med en læsebrille, får glassene slebet dobbelt eller endog tredobbelt til henholdsvis kort, mellem eller lang afstand.

De første forsøg med dobbeltbriller blev udført af *Benjamin Franklin*. Han skar simpelt hen to glas over og sammensmeltede dem i brillen, så der blev en overgang i midten. I dag fremstilles der dobbelte glas med usynlige overgange til læsedelen. Det skyldes ganske enkelt, at de fleste mennesker ikke holder af at indrømme, de er kommet i „dobbelt-glas-alderen“.

Tonede glas er blevet meget populære. Det skyldes, at belysningen mange steder er overdimensioneret. Lysstofrør udsender f. eks. ultraviolette stråler, der virker trættende på øjet. De tonede glas absorberer de ultraviolette stråler, så synet ikke så hurtigt svækkes.

Et fremskridt er også den såkaldte refleksbelægning på glassene. Hver gang lysets stråle brydes fra luft til glas – eller omvendt – formindskes glassenes styrke med ca. fire procent. Antirefleksbelægninger nedsætter dette lystab på ialt otte pct. til kun to pct.

BRILLE-PUBLIKUMMET

Det er især det unge publikum mellem 18 og 28, som er kritisk, når der skal vælges brillestel hos optikeren. For dem er brillerne en del af deres personlighed. De unge ved ofte, hvad de vil have, når de går ind i forretningen – og kan de ikke få netop hvad de ønsker, går de igen!

Til gengæld har mange købere i den kritiske 45-års alder ikke gjort sig større tanker om, hvordan deres briller skal se ud, når de første gang går til optikeren. Denne aldersklasse er heller ikke i samme grad som de unge indstillet på, at brillerne skal udskiftes, fordi noget nyt og moderne vinder frem.

Optikerne indrømmer, at kvinder er mere krævende og kræsne end mænd ved valg af briller. Mænd er konservative og vover sig ikke ud i noget alt for dristigt. Men et fælles træk er, at folk er prisbevidste, når der købes briller. Det er dog ikke ensbetydende med, at brillekunderne ikke er indstillet på at ville ofre noget for at komme til at se godt ud.

BRILLEINDUSTRI

Linserne var alle håndpolerede og derfor så kostbare, at kun standspersoner havde adgang til at bruge briller. Men så opfandt præsten *Heinrich Duncker* i 1800-tallet – for at beskæftige beboerne på et vajsenshus – en metode, hvorved brilleglassene kunne bearbejdes maskinelt. Hermed var grunden lagt til den højt udviklede brilleindustri af i dag. Den er skyld i, at nutidens briller er klædelige. Pigen, der hellere gik halvvejs blind gennem tilværelsen end at tage briller på, og børnene, der ikke kunne være i fred for kammeraternes drillerier, når de bar briller, hører nu fortiden til – og det er de moderne brillers fortjeneste.



Tusinde mennesker til

GILDE AF FORMAT

HØJDEPUNKTET i det festprogram, hvormed Danmarks første brugs, *Thisted Arbejderforening*, fejrede sit hundredårsjubilæum, var en fællesspisning af gigantisk format. Mage til festmåltid har man sjældent oplevet. Næsten tusinde mennesker mødtes i et tres meter lang telt for at fejre den historiske dag, og selv om begivenheden nu ligger en månedstid tilbage, er ovenstående billede et værdifuldt supplement til alle de hyldestord, sammenkomster og avisartikler, som hundredåret har givet anledning til.

Dette billede, som kun omfatter en tredjedel af forsamlingen, da det ikke kunne lade sig gøre at fotografere i teltet i dets fulde længde, er et vidnesbyrd i sort og hvidt om den interesse og trofasthed, hvormed brugsforeningens medlemskreds stadig slutter op om deres gamle forening.

Denne vældige forsamling overværede i fire timer et festprogram omfattende spisning, taler og underholdning, og alle var efter festens afslutning enige om, at det havde været en storslået og stemningsbevæget aften i usædvanlige omgivelser.

Et af aftenens højdepunkter var en inspirerende festtale af FDBs formand, professor *P. Nyboe Andersen*, efterfulgt af en lang række talere fra Thisted og omegn, fra de store landsorganisationer og fra samtlige nordiske landes fællesforeninger. Ind imellem var der sang og underholdning af kgl.

operasanger *Poul Bundgaard* (tidligere brugsforeningskommis) og et morsomt causeri over fortid og nutid af Thisted-redaktøren *C. Brunsgård*. Ikke mindst morsomt var det at høre, at der eksisterede et regnskab fra Thisted Arbejderforenings første fest, der holdtes 4. november 1866 med 250 deltagere. Dette regnskab viste et forbrug på fem pund kaffe, to pund cikorie (datidens uundværlige kaffetilsætning) otte pund sukker, 10 potter fløde, 6½ pund stearinlys, brød for 4 rigsdaler, 5 mark og 4 skilling. Porcelæn var ituslået for 2 mark 8 skilling.

På denne baggrund var det et imponerende opbud af mad og kaffe, hundredårsfesten bød på, nemlig: cirka 50 svinekamme, godt 200 kg kartofler, 250 stk. blomkål, 100 kg ærter, 100 kg gulerødder, 30 kg smør til sovs, 15 kg kaffe, 10 kg sukker og 8 liter fløde.

En hær på et halvt hundrede serveringsdamer udfoldede en vældig energi ved serveringen af det mægtige måltid.

Forud for festmåltidet blev hundredårsdagen bl. a. markeret af en stemningsfuld kransenedlægning ved pastor Sonnes buste på det lille torv uden for brugsforeningens butik, og i de følgende dage samledes 400 brugsforeningsmedhjælpere i Thisted for at fejre jubilæet ved fakkeltog m. v.

Storkoncern lægger pres på kommune!

I Silkeborg er udspillet en ejendommelig affære, der i et glimt viser, hvordan de store, pengestærke koncerner ikke viger tilbage for i givet fald at anvende økonomiske tommelskruer.

Silkeborg kommune fik for nogle år siden bevilget et lån på to millioner kroner af *A. P. Møller-koncernen*. Denne koncern har store økonomiske interesser i varehus-kæden *Føtex*, der fornylig åbnede et stort varehus i Silkeborg. Heri er indrettet et cafeteria, der hurtigt fik en betydelig omsætning – bare havde man tilladt sig at se stort på den ikke uvæsentlige formalitet at sikre sig bevilling hertil.

Føtex ønskede nu, at Silkeborg skulle give denne sag en ekspresbehandling, hvilket Silkeborg afviste – bl. a. fordi sagen var kompliceret af, at en i ejendommen tidligere etableret beværtningsvirksomhed, et konditori, i forvejen havde bevilling.

Under Føtex' forhandlinger med Silkeborg kommune blev kommunaldirektøren ifølge Aktuelt ringet op af en repræsentant for *A. P. Møller-koncernen*, der gjorde opmærksom på, at koncernens lån var ved at være udløbet, *men at mulighederne for en forlængelse ville være gunstige, hvis Føtex' bevilling blev ordnet omgående!*

Silkeborg valgte at tilbagebetale lånet og meddelte, at Føtex' bevillingssag ville gå den normale gang. Men kommunen fandt, at storkoncernens adfærd var så påfaldende, at den nu har indberettet sagen til indenrigsministeriet. Sagen har nemlig et vidt perspektiv, idet *A. P. Møller-koncernen* har millionlån løbende i en række andre kommuner landet over.

60 pct. stigning nødvendiggør udvidelse af Herstedvester-afdelingen

DA FDB planlagde sine syv centralafdelinger landet over, blev de projekteret meget store. Men udviklingen er løbet betydeligt hurtigere, end man dengang kunne forudse, og flere af afdelingerne har allerede måttet udvides.

Herstedvester-afdelingen er den, der har været ude for det stærkeste pres. I 1963 blev herfra ekspederet 39.000 tons varer, men to år efter, i 1965, var tallet vokset til 57.000 tons eller en stigning på 60 procent.

Der arbejdes for øjeblikket med en omfattende udvidelsesplan for Herstedvester-afdelingen, men som en øjeblikkelig aflastning er Holbæk-kredsens 55 butikker med et lagerkøb i 1965 på cirka 8.000 tons varer blevet overført til Vordingborg-afdelingen.

De evigt umættelige

Hvis den omlægning af brugsforeningsbeskatningen, som besluttedes af Folketinget for et par måneder siden, skulle vække begejstring nogen steder, så måtte det da være i de private købmænds organisationer.

Ikke blot i årevis, men i årtier har deres talsmænd og deres blade overøst lovgiverne og offentligheden med jamren over „brugsforeningernes skatteprivilegium“ og krav om „ligestilling“ af brugs og købmand i skattemæssig henseende. Det var hjertesagen frem for nogen – den tekst, enhver ordentlig købmandsformand kunne udlægge på stående fod: skaf os „ligestilling“, så er alt godt. Meget i disse jeremiader stred på det groveste mod kendsgerningerne, men des voldsommere overdrivelserne var, des større måtte dog købmandsglæden blive ved den lovændring, som gennemførtes, lige inden Folketinget tog sommerferie.

For ved denne lejlighed fik købmændene opfyldt deres hedeste ønske gennem mange år – en indkobling af brugsforeningerne i det skattesystem, som gælder for aktieselskaber. Selv den konservative ordfører i Folketinget, direktør *Fanger*, bekræftede, at brugsforeningerne nu bliver beskattet på lige fod med det øvrige erhvervsliv. Han har i en årrække været købmændenes mest trofaste våbendrager i skattefelttoget, så et mere pålideligt sandhedsvidne kunne de ikke ønske sig. Der var altså grund til idel glæde i købmandslejren. Skulle man tro.

Men hvad fik man i stedet for glædeshymner og jubelfanfarer? Man fik bl. a. en tale af

Provinshandelskammerets formand, borgmester *J. Hagemann-Petersen*, Kalundborg, hvori han erklærede:

Jeg kan ikke se nogen som helst begrundelse for denne kompromisløsning, bortset fra de politiske aspekter, der hænger sammen hermed. Der er stadig tale om et forsøg på at unddrage sig beskatning af en vis del af det overskud, som man iøvrigt med alle midler søger at opnå.

Forsøg på at unddrage sig beskatning! Som om det var brugsforeningerne, der havde skrevet den nye skattelov og ikke et overvældende folketingsflertal – omfattende bl. a. Hagemann-Petersens egne partifæller.

Også ved andre lejligheder er surhed i forskellig styrkegrad blevet luftet af officielle repræsentanter for købmændene. Formanden for de jyske købmandsforeninger, *Chr. Johansen*, siger f. eks. i en tale, at der med den nye skatteordning er gjort store skridt til at ligestille brugsforeningerne ... med private erhvervsvirksomheder, hvilket jo må betyde, at det, der er sket, ikke er fuldt tilstrækkeligt – efter hans opfattelse.

Stemmeføringen er lidt forskellig i de to eksempler, men meningen stort set den samme: Vi er stadig forurettede. Vi vil stadig rejse nye skattekrav over for brugsforeningerne. Folketingets overvældende flertal kan mene, hvad det vil. Den konservative ordfører kan komme med alskens forklaringer. Vi lukker bare øjne og ører og maser på i det gamle spor.

At sige ret meget om dette standpunkt er formålsløst. Når umætteligheden er så glubsk, at den ikke så meget som et øjeblik stilles tilfreds ved, at ens egne ønsker opfyldes, så kan andre blot konstatere, at man her står over for folk, der aldrig får nok.



sagt i al fortrolighed

Mit firma er moderne - nu bliver vores løn sat ind på bankkonto.

Det er en stor fordel. Jeg hæver til de faste udgifter og får rente af de penge, jeg lader blive stående i banken.

Jeg har selv bestemt, hvilken bank jeg vil bruge, og jeg valgte Andelsbanken, for der bliver man godt behandlet.

Gør ligesom jeg - tal LØNKONTO med

ANDELSBANKEN

230 afdelinger og kontorer

Ih, du milde
...kun 40 øre!

MARIPOSA

10 stk. kr. 4,00





SIKRE EDDIKE- SYLTNINGS- OPSKRIFTER

Det sure er en af de få ting, det betaler sig at hjemmesylte, selv for by-husmødre eller andre, der ikke har køkkenhave. Det tager ikke lang tid at sylte asier, agurker eller pickles, og de holder sig, selv under mindre gode opbevaringsforhold, blot der tilsættes konserveringsmiddel (FDBs *Frisna*) og følgende overholdes:

- * Friske produkter – bestil dem til levering en bestemt dag.
- * Opskrift og fremgangsmåde følges nøje.
- * Asier eller agurker må ikke „stikke hovedet op“ over lagen.
- * Opbevaringsstedet ikke for varmt eller fugtigt.

Lederen af FDBs prøvekøkken, Hanne Flensborg Thomsen, og Forbruger-Nyts redaktør, Bodil M. Begtrup, har overladt deres egne yndlingsopskrifter til læserne. For svampesamlere er *Hannes kantarel-pickles* et fund af en opskrift. Ja, selv om man må købe kantarellerne er opskriften pengene og ulejligheden værd.

Sprøde asier

Der bruges: 20 store, ca. 30 cm lange, asier, ca. 250 g salt. *Lage af:* 5 liter eddike, 2½ kg sukker, ½ kg skalotteløg, 5 skærme dild, 2 breve FDB hele krydderier i koge-med-poser, 1 spsk. flydende Frisna, 1 stk. peberrod.

Fremgangsmåden: Asierne skrælles, flækkes, befries for kerner og neddrysses med saltet et par timer. Løgene skoldes og pilles. Eddiken bringes i kog med sukker, løg og krydderier. Asierne eftertørres, lægges 10 stk. ad gangen to minutter i den varme eddikelage, tages op med hulske, lægges i den rengjorte krukke. Krydderier og skrællet peberrod lægges øverst. Lagen gives et opkog, tilsættes Frisna og hældes straks over asierne, der tilbindes.

Redaktørens egne agurker

Der bruges: 5 sneke små, ca. 6-8 cm lange, agurker. *Saltlage af:* 3 liter vand, 300 g salt. *Eddikelage af:* 3 liter eddike, 1½ kg sukker, 1 brev FDB hele blandede krydderier i koge-med-poser, 25 (ca. 300 g) charlotteløg, 3 skærme dild, 1 spsk. flydende Frisna.

Fremgangsmåden: 1. dag: Agurkerne lægges i koldt vand. 2. dag: Vandet hældes væk. Agurkerne tørres og prikkes eller den lille endeskive skæres fra. Kogende saltlage hældes over. 3. dag: Saltlagen sies fra, koges op og hældes på. 4. dag: Saltlagen kasseres. Eddikelagen koges med krydderierne, løgene får et opkog. Frisna tilsættes. Lagen hældes kogende over agurkerne, der tilbin-

des. – Hvis agurkerne er store og tykke, koges lagen op efter fire dages forløb. – Agurkerne kan spises efter cirka en måned.

Hannes pikante kantarel-pickles

Der bruges: ½ kg kantareller, 1 rød eller grøn peber. ½ liter vand, 2 spsk. salt, ½ liter eddike, 1 dl vand, 200 g sukker, 1 tsk. flydende Frisna.

Fremgangsmåden: De rensede kantareller gives et opkog i saltvand. Eddike, vand og sukker koges sammen. Kantarellerne og strimler af rød eller grøn peber koges heri ca. 5 minutter. Kommes på glas og tilbindes.

Senneps-pickles

Der bruges: ¼ kg små løg. ¼ kg små karotter. 1 blomkål, delt i små buketter. 20 små grønne agurker. *Til sauce:* 50 g hvedemel, ½ liter eddike, 1 dl grønsagsvand, 50 g sennepspulver, 10 g karry, 200 g sukker, 1 tsk. flydende Frisna.

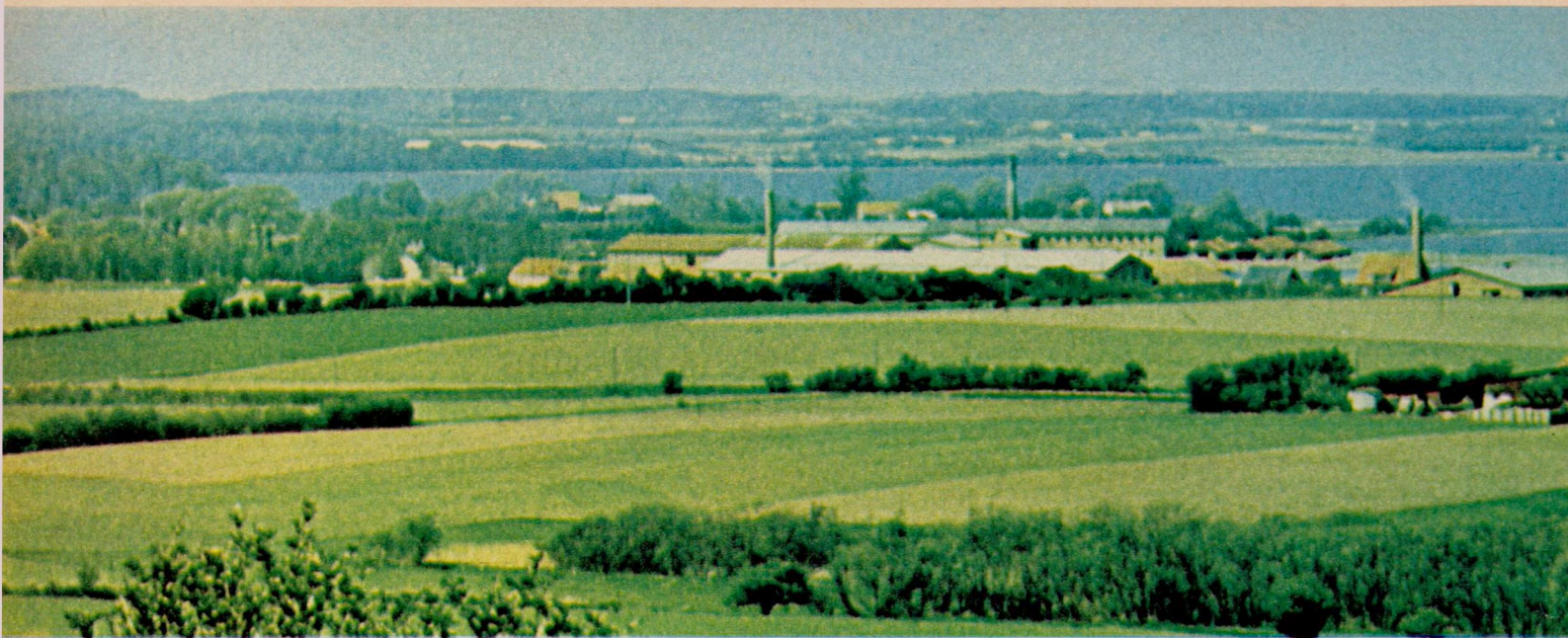
Fremgangsmåden: De rengjorte grønsager lægges i koldt saltvand, 25 g salt for hver liter vand, i et døgn. Grønsagerne skylles og koges halvmøre hver for sig i et nyt hold vand. Hældes til afdrypning i en sigte. Mel udrøres i eddike, bringes i kog med grønsagsvand. Øvrige ingredienser tilsættes. Sovsen koges et par minutter under stadig piskning. Konserveringsmiddel tilsættes. De afdryppede grønsager blandes i. Pickles hældes på krukke og tilbindes. Bemærk, at denne pickles helst skal trække en måneds tid før den spises.



En lille pause... en hyggelig sludder... ild på en Cecil: den er altid perfekt rullet af fyldige, mættende blended-tobakker...

...så er der tid til en Cecil

SKANDINAVISK
TOBAKSKOMPAGNI



Udsigt over Nybøl Nor med dets karakteriske profiler af teglværker. Billedet er taget fra den historiske Smølvold lidt nord for Broager

DE SORTE KRAGERS HALVØ MED DE HØJE RYGGENDE SKORSTENE

*En istids-foræring gjorde Egersund-egnen
til Danmarks største teglværksdistrikt*

Samvirke er atter draget på rundtur i Danmark. Betydningen af naturforekomster under jorden er emnet for den nye serie, som begyndte i nummeret den 1. juli og her fortsættes. Det er ler, brunkul, kalk, kiselgur, kvartssand og andre naturlige aflejringer, som udnyttes. Hvad disse forekomster betyder lokalt, er især emnet for den nye artikelserie.

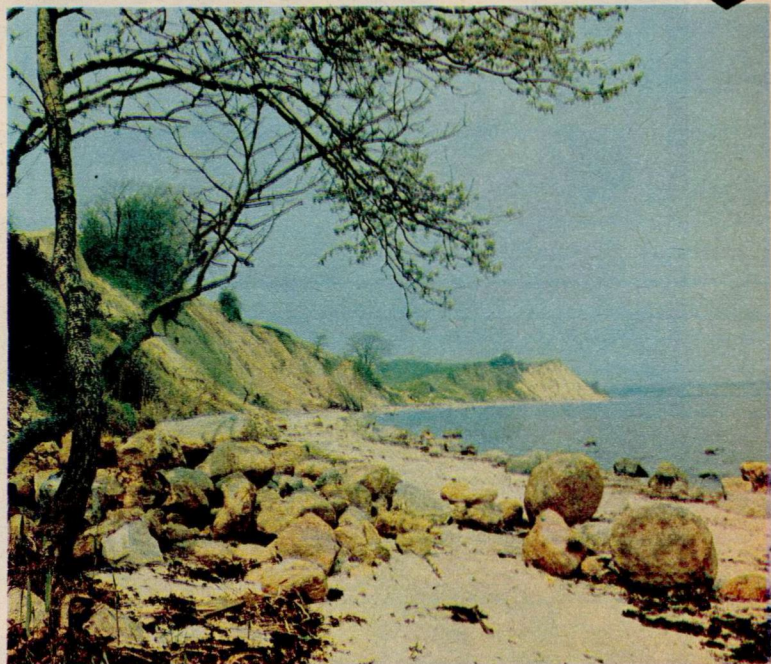
Barstenen på Dybbøl Banke er en af Danmarks største såkaldte vandreblokke, bragt hertil af istidens gletsjere. Den måler 25 meter i omkreds

Gråsten slot har adskillige gange været hærget af ildebrande eller er bygget om - sidste i begyndelsen af århundredskiftet, i hvilken anledning der blev bygget et nyt teglværk til at levere stenene til ombygningen





Flere steder danner Broagerland smukke klintpartier ud mod vandet som her ved Skeldebro. Både her og ved den lidt nordligere Vemmingbund er dejlige badestrande



▼ Egnen omkring Broager med byens ejendommelige kirke i baggrunden. Det var fra toppen af denne kirke, at beskydningen af Dybbøl blev dirigeret

Artiklen fortsættes næste side ➡



I TEGLVÆRKERNES LAND

Fortsat fra midtsiderne

DET KNAGER og piber i spillet på den gode galease *Vest* af Ålborg, mens den ene palle teglsten efter den anden svinges ombord. Et par hug af er i den ærværdige alder, hvor man har tid til at stoppe op og følge også livets små foreteelser, drøfter tilsyneladende indgående sceneriet. Med sin kæp peger den ene rundt som for at understrege hans udlægning af situationen, og koncentrerer sit syn i denne bemærkning:

— Næ-æ, det æ et som fø-ør i gammel daw!

Og det kan han jo nok have ret i: en enlig skude, der laster teglsten i *Egernsund* havn, er kun en svag afglans af en slet ikke så fjern fortid. Helt op til anden verdens-

krig var *Egernsund* småskibenes by, og på et givet tidspunkt i mellemkrigsårene var her hjemmehørende cirka 70 fragtskibe. — Og alle sejlede de med teglsten.

Men tiderne har ændret sig. Nu er det lastbiler, der har overtaget den alt overskyggende del af transporten. Samtidig er antallet af teglværker rundt om *Nybøl Nor* og på *Broagerland* ud mod *Flensborg fjord* dalet fra omkring 40 ved første verdenskrigs udbrud til nu 14-15. Men alligevel er produktionen større, end den nogensinde har været, og *Egernsund*-egnen er stadig Danmarks mest udprægede teglværks-egn.

Tillige en af de ældste. Når så mange teglværker ligger koncentreret her (plus lige så mange på den tyske side af *Flensborg*

fjord) skyldes det en istids-gave fra vore nordlige nabolande. Da indlandsisen efter sidste istid trak sig tilbage fra *Sønderjylland*, var området her for en tid forvandlet til isdæmmede søer, hvor tykke lag sten-frit ler bundfældede sig. Intet andet sted i Danmark har teglværksindustrien haft råmaterialer af så fin kvalitet.

Derfor har teglvarer fra *Egernsund* fra gammel tid haft ry for kvalitet. Til *Ham-borg*, *København* og andre fjerne byer gik tegl-skuderne i næsten fast rutefart.

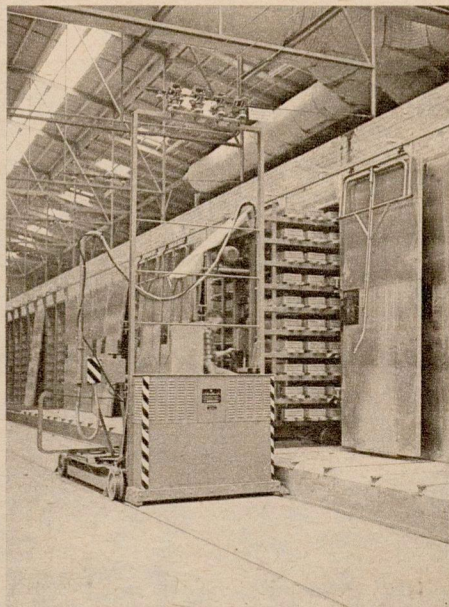
Hvor gammel teglindustrien er her, ved man ikke, men det var i første halvdel af 1700-tallet, at de første teglværker i moderne forstand opstod — det vil sige dækkede mere end det lokale behov.

Hvert forår kom store skarer af arbejdere fra de tyske øst-distrikter og fra den tyske teglværksegn *Lippe-Detmold* til *Broagerland* for her i sommerens løb at tjene, hvad de og familien skulle leve af resten af året.

Ikke uden grund kaldtes de teglværks-slaver. Så længe solen stod på himlen, blev der slidt og slæbt. Man gik ikke — man løb; man kørte ikke med hjulbør — man halsede af sted. Der var næppe tid til madpauser — en slurk brændevin var både billigere og hurtigere at skylle i sig. Selv kvinderne nøjedes med denne form for næring, og børnene skal det ikke være gået stort bedre, fortæller egnens kyndige lokalhistoriker, bibliotekar *A. Korse* i *Broager*. Og han føjer til, at ikke blot var arbejdet alt andet end menneskeværdigt; teglværksarbejdernes boligforhold var mere end usle, og det er derfor intet under, at dels børnedødeligheden, dels dødeligheden i det hele taget, var så stor, som den i virkeligheden var.

Arbejdet var uselt lønnet og iøvrigt underkastet usle kår. Både kone og børn måtte deltage i arbejdet for blot at tjene nogen-

Når teglstenene er for-tørret i tørreovne, bliver de håndsorteret, inden de ruller ind i tunnelovnen til brænding.



Selv nu kan De få en god cerut for 42 øre

P. W. cerutten er fra *P. Wulff* og fremstilles derfor af de fineste *Sumatra*-, *Java*- og *Brasil*tobakker. Denne lette og dog fyldige cerut fås i 10 stk. æsker samt i 50 stk. kasser.



Gråsten Teglværk, således at slottet af i dag står som et pompøst – omend utilsigtet – vartegn for en traditionsrig industri, der har præget hele egnen så stærkt.

Slottet købtes som bekendt af den danske stat efter Genforeningen og blev i 1935 overdraget vort nuværende kongepar.

Den kæmpegletsjer, der så gavmildt efterlod egnen omkring Nybøl Nor det fine teglværksler, havde opbrugt sine milde gaver, da den trak sig østpå og forlod Broagerland. Nu blev dens efterladenskaber grus og store sten, der kom til at forme *Dybbølhalvøen*. Ikke blot den smukke Dybbøl Banke fortæller herom; her findes også en

af Danmarks største naturstene få skridt fra hovedvej 8 næsten vis-a-vis Dybbøl Mølle. Over 25 meter i omkreds måler den. I den tyske tid var den nær endt som gravstene. Jordens ejer solgte den til et stenhuggeri – men da den tyske landråd i Sønderborg fik nys om sagen, købte han den; lod den frede og rejste et anlæg omkring den.

De sten, man ellers lægger mærke til på Dybbøl, har naturen ikke anbragt. Det er de talrige, små mindsten, der fortæller om på stedet faldne soldater. Set rent numerisk var Dybbøl-stormen en beskeden katastrofe. Hvert år dræbes i den danske trafik flere end under hele krigen 1864. For ikke at tale om de to verdenskrige

massedrab i en størrelse, som forstanden og følelser slet ikke kan opfatte. Alligevel fortæller disse små sten på Dybbøl Banke med en stiltfærdig inderlighed om knuste skæbner, at det endnu 100 år efter knuger.

ER Egernsund teglindustriens hovedsæde, er *Broager* egnens største by og det geografiske centrum på halvøen med teglværkernes karakteristiske silhouetter. Disse bør iøvrigt nydes fra toppen af *Smørvold* lidt nord fra Broager.

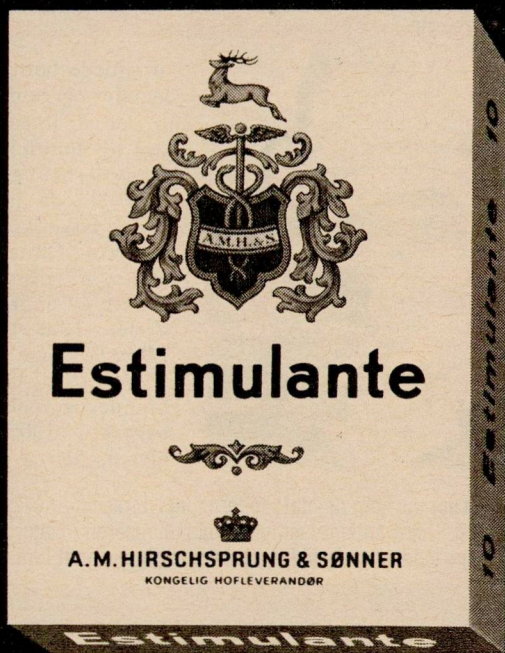
Ikke blot er naturen her så smuk – den har, hvis man lægger godt mærke til det, en række helt specielle træk, der adskiller den fra det øvrige land. Mens for eksempel *kragerne* i det meste af det øvrige Danmark er gråkrager, så er de her sorte som i det sydlige udland. *Hejren* har i Kobbelskoven en stor koloni, og man ser også *ravnen*. Det er – siger man på Broagerland – fordi is-tiden ikke blot gav halvøen ler, men også eget klima. Og planteriget nikker bifaldende: øst for Egernsund findes Danmarks i forstmæssig henseende smukkeste egeskov med „*Kroneegen*“ midt i skoven. Det er et cirka 25 meter højt træ. En meter over jorden er stammen fire meter i omfang, og den hæver sig som en fuldstændig lige søjle 20 meter uden en eneste gren, før dens krone breder sig ud højt over de andre træer.

Og ved *Brunsnæs*, hvor landet løber ud i en 29 meter høj bakke, står en anden af planteverdenens kæmper: en flere hundrede år gammel, fredet hvidtjørn, der i højde og omfang kan måle sig med mangelen gammel-eg. „Det sjældne ved denne tjørn er, at den har vokset sig så stor og så stærk, at den ikke længere har torne til sin beskyttelse, som den behøvede det, da den var mindre. Et eksempel på, at naturen altid forstår at indrette sig på den simpleste måde...“ – som det hedder i en gammel turistfører fra egnen!

LEDER århundredgamle træer tanker bagud, så peger teglværkerne mod fremtiden. De moderniseres og rationaliseres i stor stil. Mekanik og automatik holder sit indtog og har bevirket, at med rundt regnet samme arbejdsstyrke som tidligere – cirka 500 mand – produceres der nu mere end dobbelt så meget som før. Det blev sidste år til 140 millioner stykker teglvarer, hvoraf næsten halvdelen gik til eksport.

Det umenneskelige slid er forlængst borte. Kun navne som *Brockhage*, *Laukamp*, *Tølle* og *Paulowski* fortæller i dag om et islæt i befolkningen, der kan føres tilbage til de dage. Nu er det gravemaskiner og bulldozere, der henter leret op; løbekraner, transportbånd og trucks ordner transporten inde i fabrikken – for en fabrik er et moderne teglværk i dag, og var det ikke, fordi man så teglsten opstablede på paller, kunne man såmænd godt tro sig hensat i et kæmpebageri!

Teglværkerne er ved uigenkaldeligt at have gjort op med fortiden. Kun enkelte af de gamle tørrelader står hist og her og venter på, at der skal blive stunder til at eksekvere dødsdommen over den sidste rest af en svunden tid.



Lad en cigarryger få cerutten i den elegante, hvide æske. - Giv ham en Estimulante. - Se ham tænde den, ryge den, nyde den. Se hans undersøgende blik på den hvide æske og hans anerkendende nik... Estimulante - cerutten i den elegante hvide æske.



71 ØRE PR. STK.



STORBUTIKKEN

som centrum for egns-sammenslutninger

DET ER af afgørende betydning, at vi i brugsforeningerne medvirker til at fastholde et prisniveau, der holder tingene i ave, sagde den afgående formand for uddelerforeningen, *E. Østergård*, Aså, ved foreningens generalforsamling. Ikke på noget tidligere tidspunkt har brugsforeningsbevægelsen i højere grad haft offentlighedens bevågenhed end i disse år, og vi uddelere, der står ude i den yderste front – direkte overfor forbrugerne – vil ikke mindst blive berørt af forpligtelserne heroverfor.

Uddeler Østergård erkendte nødvendigheden af, at brugsforeningsbevægelsen samler kræfterne om at skabe *de rigtige butikker på de rigtige pladser*, men udtalte samtidig bekymring for, at disse nye storbutikker ved deres fremkomst vil byde på forstærket konkurrence overfor de i forvejen hårdt ramte små foreninger i landdistrikterne. For at afbøde virkningerne heraf havde Uddelerforeningens hovedbestyrelse overfor FDBs øverste ledelse påpeget den udvej, at man i større omfang end hidtil skulle arbejde for en sammenlægning af foreningerne i lokalcenter-områderne, således at de nye storbutikker blev et samlende centrum for en områdeforening, der foruden at drive den nye storbutik også skulle drive de mindre butikker ude i landdistrikterne.

Man må ikke forvente, at en økonomisk ansvarlig ledelse for en mindre forening godvilligt går med til at henvise sine medlemmer til en storbutik i nabolaget, sagde Østergård, medmindre den lille butik arbejder i organisationsfællesskab med den store. Vi tror på, at den rigtige vej for dansk brugsforeningsbevægelse ude i landdistrikterne er at gå sammen i store egnessammenslutninger. Derved vil vi bl. a. opnå en sortimentstilpasning, som sætter den lille butik i stand til at dække det daglige behov, mens

centrumbutikken dækker de mere udvalgsprægede vareområder.

Også kapitalmæssigt vil det være en fordel at forene resourcerne i et mangebutiks-område. Herved vil man hurtigere kunne få de nye butikskæder etableret, idet der jo sikkert også er bund i FDBs pengekasse. Personalet vil blive bedre udnyttet ved overflytning fra den ene butik til den anden, alt efter fordelingen af topbelastningerne. Endelig vil der blive bedre muligheder for centraliseret varetur-kørsel, fælles slagvarekampagner, udstillingsarrangementer og dividendepolitik. Og medlemmerne vil føle stolthed ved at være medejere af de nye storbutikker, der skyder op.

Det kan ikke forhindres, at der vil være små foreninger, der med tiden må lukke, da man ikke over længere perioder kan køre med underskud, men til gengæld vil der opstå andre opgaver i større butikker i stedet for.

Formanden gik ind for kontant betaling overalt. Ca. 70 pct. af brugsforeningernes butiksvareomsætning foregår nu pr. kontant, og vi er nået frem til, at postulatet om, at man ikke kan indføre kontant betaling i landforeningerne, ikke mere gælder.

Formanden kritiserede skarpt den nye brugsforeningsbeskatnings bestemmelser om, at dividenden skal deklareres et halvt år før regnskabsårets afslutning for at blive fritaget for beskatning – i modsætning til købmænds-rabatterne. Det er et indgreb i et 100-årigt godt gammelt system.

Om lukkeloven sagde formanden bl. a., at man ikke må foregøgle forbrugerne, at en udvidet åbningstid vil være gratis. På landet vil det betyde overtidsbetaling, og dermed en omkostningsforøgelse som forbrugerbevægelsen må være betænkelig ved.

Generalforsamlingen stod i øvrigt i 100 års-jubilæets tegn bl. a. med en festtale af FDBs første direktør *Ebbe Groes* om de krav, fremtiden i særlig grad stiller til uddelerne. I stedet for uddeler Østergård valgtes uddeler Enggård, Hillerslev, til ny formand.

Ud og ind igen

Dagen efter Uddelerforeningen holdt Brugsforeningernes Arbejdsgiverforening (B.A.) generalforsamling, ligeledes i Århus. Her skete det ejendommelige, at uddelerne gik ud af foreningen – og omgående gik ind i den igen.

Grunden hertil er, at det store flertal af uddelere i løbet af de sidste 4 år har afsluttet nye ansættelses-overenskomster med brugsforeningerne på grundlag af den såkaldte mønsterkontrakt af 1962. Denne kontrakt er et fuldstændigt brud med tidligere tiders praksis. Fra gammel tid har de fleste uddelere været ansat på den måde, at de fungerede som foreningernes arbejdsgivere. Nye arbejdsbetingelser og skiftende konjunkturer medførte imidlertid, at brugsforeningerne efterhånden overtog aflønningsomkostningerne til personalet fuldt ud, og samtidig var talrige uddelere selv interesseret i at blive løst fra entreprisforpligtelserne til fordel for en status som funktionærer.

Resultatet er, at mønsterkontrakten af 1962 nu er indført i 1189 eller 74,2 af de 1605 brugsforeninger, der er tilsluttet B.A., og da B.A.s vedtægter bestemmer, at uddelernes selvstændige medlemskab helt skal ophøre, når deres medlemstal er mindre end $\frac{2}{3}$ af brugsforeningernes, måtte generalforsamlingen godkende et sæt nye vedtægter, der bestemmer, at det fremtidig er brugsforeningerne alene, som er medlemmer af B.A.

B.A.s formand gdr. *Bjerre Jensen*, Gudum, Lemvig, udtalte imidlertid på bestyrelsens vegne, at uddelernes medarbejderskab fortsat må bevares i B.A.s organer i kraft af, at de som brugsforeningernes daglige ledere er umiddelbart interesserede i foreningernes driftsøkonomi og dermed også i B.A.s virksomhed.

På denne baggrund besluttede generalforsamlingen at indføre i de nye vedtægter, at uddelerne også fremtidig skal besætte 2 af B.A.s 5 bestyrelsesposter, og det samme forhold skal gennemføres i alle kredsbestyrelser. Men herefter repræsenterer uddelerne kun brugsforeningernes interesser.

Til B.A.s bestyrelse nyvalgte for brugsforeningerne gdr. *Aksel Hansen*, Lumsås.

EBBE GROES FORMAND FOR NAF OG NAE

På generalforsamlingen i Nordisk Andelsforbund (NAF), der for nyligt afholdtes i Sandefjord i Norge, valgtes førstedirektør *Ebbe Groes* som formand for bestyrelsen for denne, de nordiske brugsforeningers fælles indkøbsvirksomhed. Medlemmerne af NAFs bestyrelse er også bestyrelse for de nordiske brugsforeningers fælles salgsvirksomhed Nordisk Andels-Eksport (NAE).

Ebbe Groes efterfølger den kendte svenske brugsforeningsmand og politiker *Carl Albert Andersson*, som nu, på grund af alder, nedlægger sine tillidshverv. Foruden posten som formand for NAF og NAE har Carl Albert Andersson indtil for ganske nyligt også beklædt formandsposten i den svenske fællesforening KF såvel som formandsposten i den store stockholmer-brugsforening.

Professor *P. Nyboe Andersen* er det andet danske medlem af NAFs timandsbestyrelse og fortsætter i denne egenskab.

I forbindelse med generalforsamlingen i NAF blev det oplyst, at nettet af indkøbskontorer udvides med et nyt, placeret i Bologna i Midt-Italien. Dette kontor skal fungere som center for indkøb af italiensk frugt og grønt, der får en stadig større plads i de nordiske brugsforeningers varesortiment.

Nordisk Andelsforbund er stiftet i 1918 og er det ældste nordiske økonomiske fællesforetagende. Det eneste vellykkede side-stykke til NAF er det langt yngre SAS. NAF har sit hovedkontor i København og derudover nu indkøbskontorer i London, Valencia, Bologna, San Francisco (USA), Buenos Aires (Argentina) og Santos (Brasilien).

Danmarks Statistik er et nyt statsorgan til afløsning af Det statistiske Departement. Det nye organ skal have en fri stilling og til en vis grad være uafhængig af de enkelte ministre. Det skal med brug af avanceret elektronisk talbehandlingsmaskineri løse landets statistiske opgaver og samtidig efter bestilling kunne udføre lignende opgaver for private virksomheder. Organet skal ledes af en syvmandsbestyrelse, hvortil økonomiminister Ivar Nørgaard blandt andre har udpeget professor *P. Nyboe Andersen*. Som bestyrelsen er sammensat repræsenterer professoren den videnskabelige nationaløkonomiske indsigt, mens der samtidig er repræsentation for landbruget, industriens og andres interesser.

forbruger nyt

redigeret af Bodil M. Begtrup

i skole igen

MAPPER

Om tolv dage begynder skolen, og børnenes skolesager skal ordnes forinden. Ikke alle ved, at mange brugser har eller kan levere alt, hvad der er brug for i skolen, når lige undtages skolebøgerne.

Blandt skoletasker er *ravndugs-skuldertasken* uden tvivl den foretrukne både til små og store. Brugsen har en fortrinlig skuldertaske i kraftig ravndug med solid syning og en bred bæregjerd, der kan indstilles til forskellig længde. Selve tasken har et stort rum, to indvendige lommer og et rum med lynlås i klappen. Den store skuldertaske er 40×30 cm og koster 27,50 (dessin 45 19 06) og den lille i samme kvalitet og udformning måler 33×24 cm og koster 24,75 (dessin 45 19 01).

Skolemapper i plast og læder fås også, priserne varierer fra 12,50 til ca. 40 kr.

SKRIVNING OG TEGNING

Kuglepen og fyldepen bruges naturligvis også i skolen. Kuglepenne fås til meget små penge og fyldepenne ligeså, men børn og unge har også deres statussymboler, og at eje en *Parker*

Jotter special kuglepen og en *Parker fyldepen* hører til blandt deres.

Det er iøvrigt ikke så dumt at satse på gode kvaliteter til ting, der skal bruges i det daglige arbejde, og som sikrer tydelig og ordentlig udførelse af arbejdet. Gode penne skriver lettere og bedre end de ringere, og de holder i årevis. Hvis de ikke bliver væk, er de billigere i det lange løb.

Jotter special kuglepennen koster 17,50 og Parker School fyldepen 29,50. Disse to ting er iøvrigt også gode gaver til fødselsdage eller konfirmation.

En morsom nyhed er „hurtigskriverne“. De ligner tykke blyanter, men er en mellemting mellem en kuglepen og en fyldepen. De er oprindeligt beregnet til skilteskrift, men bruges nu af mange unge til korttegning, farvelagte tegninger, notater o. l. Deres fortrin er, at de skriver letløbende og blødt, at skriften kan vaskes eller raderes væk, og den slår ikke gennem papiret. Brugsen fører hurtigskriverne Edding 200 i æsker med 10 stk. i forskellige farver til 12 kroner. En sådan æske er også en god gave, for den er ny og anderledes.

Efterhånden skal børnene også have *tegnebestik*. De fås idag i mange kvaliteter og til mange priser. Det betaler sig ikke at købe de billigste, for det er et præcisionsværktøj, og det skal kunne holde i mange år. Fra FDBs specialvareafdeling skaffer brugsen et udmærket bestik med en passer og en jomfrupasser, to ridsefjedre og andet tilbehør i et pænt etui med lynlås til kr. 23. Det er fremstillet på de berømte Kohinoor fabrikker, som ganske vist har skiftet navn, men ikke kvalitet.

BOG- OMSLAG

Skolebogsomslag fås i *ternet, lysægte plastbehandlet papir* i ruller med 5 meter × 38 cm til 1,50 og i *Vinyl (klarplast)* i farverne grøn, blå, rød, gul og klar i ruller med 2,5×33 cm til 1,58

I *Samvirke* nr. 6 gjorde en læser opmærksom på, at *Vitafilm* (Witawrap) egner sig godt til bogomslag. Det er gennemslagtigt og nemt at binde ind med, da det er selvklebende. Vitafilm ligger i ruller med 16 meter×30 cm og koster 2,55. Vitafilm er oprindeligt beregnet til indpakning af dybfrostvarer, og til madvarer i køleskab, til dækning af skåle og krukker. Hertil er det meget praktisk, fordi det er luft- og lugttæt og som nævnt selvklebende, så man undgår gummisnore eller andet til at binde sammen med.

DET MÅ VI GODT

Samvirkes jubilæumsnummer (nr. 9, den 15.5.66) blev i anledning af brugsens 100 års jubilæum sendt som en hilsen til alle danske hjem. Bladet nåede også til madskribenten *Mogens Brandts* dørsprække, og han studerede omgående *Samvirkes* jubilæumsmiddag, som heldigvis gav ham anledning til en længere kritisk anmeldelse i hans madrubrik i *Politiken*. Her fik vi at vide, at hvidvin ikke kunne serveres til asparges og at marinade-opskriften til middagens kolde, marinerede asparges var håbløs, bl. a. fordi der var sukker i den. Han sluttede med at tordne:

1. Aldrig vin til asparges, kun mineralvand.
2. Aldrig sukker i marinade.
3. Aldrig vin til marinade.

Disse bud gælder også for brugsforeringsmedlemmer, sluttede artiklen.

SELVOM ikke alle brugsmedlemmer læser *Politiken*, så har de nok hørt om *Mogens Brandt* (det er ham med papkyllingerne), hvem det er lykkedes at overbevise sig selv og mange andre om, at han er den eneste, der har forstand på mad her i landet.

Da vi ikke deler denne hans opfattelse,



ejheller er enig med ham i ovennævnte bud, vil vi i al fredssommelighed gøre opmærksom på, at ganske vist er vi og andre madekspertter tit enige med M. B. i meget af, hvad han siger og skriver, men altså ikke i dette tilfælde, og vil gerne anføre grunde herfor.

Det er rigtigt, at både danskere og svenskere ud fra et kulinarisk synspunkt søder megen mad altfor meget. For eksempel skal marinerede sild ikke smage, som de var syltede, eller rødkål som om den var kandiseret. Heller ikke skal en salatmarinade eller spinat smage sødt, men det er ikke ensbetydende med, at der slet ikke må tilsættes sukker til disse ting. Det skal blot gøres med en vis beherskelse.

Når det er kulinarisk forsvarligt i de nordiske landes køkken at tilsætte sukker til mad, hvor det ikke gøres i syden, er det fordi grøntsager og frugt dør indeholder mere sukker. Tomater, der er modnet i sydens sol og varme, har en langt sødere smag end vore. Vi laver heller ikke eddike

af vin, og vor eddike er derfor „hård“ og som regel mere sur end f. eks. den gode franske vineddike. Men disse forhold afbødes ved en minimal sukkertil sætning – og det ved enhver, der har forstand på madlavning.

M. B. er på en vis måde undskyldt, for han kan ikke selv lave mad, kun vurdere, hvordan den smager, og når den så er for sød, tror han, at så snart der står sukker i en opskrift, er det ensbetydende med, at det tilsættes i sådanne mængder, at madens smag bliver sød.

Det ville sikkert forbyse franskmænd, spaniere eller italienere, om man fortalte dem, at de ikke kunne drikke vin til marinader, og at det var en kulinarisk forbrydelse. Kød, fisk og grøntsager i marinade er almindeligt både til hverdag og fest i Frankrig, og det spises altid med rød eller hvidvin til, så mon vi brugsforeringsmedlemmer såvel som andre gode borgere her i landet ikke bør følge sydlandingenes eksempel, og i dette tilfælde blæse M. B. en lang march. Vi gør det.

I SYLTETIDEN ER DER BRUG FOR

Koge-med-posen. Kan vi ikke få krydderierne til asier og agurker i en pose, der tåler at koges med i lagen? Dette spørgsmål har vi fået mange gange i syltesæsonen. FDBs Krydderimølle har længe arbejdet på at finde en løsning på dette lille problem, som ikke fordyrede krydderierne urimeligt, og nu er det lykkedes!

Mug og skimmel trives godt i august, når vejret er fugtigt og varmt. I syltetøj huserer mug eller gæring, hvis det ikke er tilsat et konserveringsmiddel (*Frisna*), og i hjemmets fugtige rum, som kælder og undertiden spisekammer, er det skimmelen, der sætter sig på vægge, loft og hylder. Den holdes væk ved hjælp af FDBs desinficeringsmiddel *Majoren*.

FRISNA, der er FDBs konserveringsmiddel, egner sig til al slags syltning. Det fås i flasker med 350 ml til 1,85, og det er billigere end tilsvarende konserveringsmidler. Frisna giver ikke afsmag, når flaskens brugsanvisning følges nøje. Det tilsættes syltetøjet, når det er færdigt, da konserveringsmidler ikke må koge. Glem ikke at skylle

glas, krukker og syltepapiret i vand tilsat Frisna.

Tilsæt også Frisna til frugtgrød eller kompot, hvis det skal holde sig et par dage.

Det hindrer gæring eller mug, som hurtigt kan komme, når sukkerkoncentrationen ikke er ret stor.



MAJOREN indførte FDB for snart tre år siden med stor succes. Dette desinficeringsmiddel har flere gode egenskaber. Det gør rent, og det desinficerer, det er duftløst og – i de angivne opløsninger – ugiftigt. Majoren er det bedst egnede middel til opvask efter patienter med smitsomme sygdomme, men brug det ikke sammen med sæbe eller sulfo, for så taber det sin virkning.

Majoren er bakteriedræbende og derfor fortrinligt til rengøring af køleskab og hjemmefrysere, til afvaskning af vægge, loft og hylder, der er tilbøjelige til at skimle. Bland Majoren i hvidtningen, når kælderen eller den øverste del af badeværelsets eller køkkenets vægge skal have en omgang.



Forbruger-Nyt har fået mange breve med råd om at komme lidt Majoren i vandet i blomstervaser. Det hævdes, at det forlænger afskærne blomsters levetid. Andre fortæller, at de bruger det til gulvvask, og at gulvene derefter er lettere at holde rene. Det sidste kan forklares ved, at Majoren indeholder et stof (bensalkoniumklorid) som har en kraftig antistatisk virkning.

Endelig har vi også fået det tips at tilsætte Majoren til skyllevandet efter vask af babygummibukser, bleer og sokker (fjerner transpirationslugt). Majoren kan måske endnu fås til *jubilæumspris* 2,15 for en flaske med 250 ml, ellers er normalprisen 2,50.



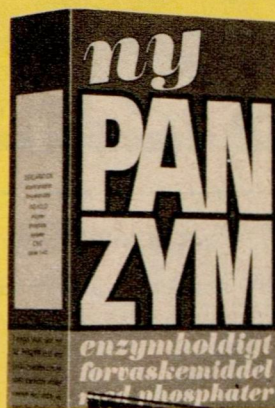
Ny-Panzym – alle tiders

For et par år siden fik jeg en vaskemaskine, og jeg var både glad for den og ked af den. Den lettede vasken, men trods brug af FDBs gode vaskemidler syntes jeg ikke, at tøjet blev så hvidt og klart i farverne som ønsket. Nu har jeg brugt Ny-Panzym i et par måneder og er lykkelig for det. Det hvide bliver helt hvidt, og det kulørte rent og klart. Sommetider nøjes jeg med at bruge Ny-Panzym, hvis tøjet kun trænger til at skylles op. Det gør

jumbars, nederdele og kjoler i de lyse pastelfarver jo tit, og dem klarer Ny-Panzym som en mis. Mændenes skjorter bliver helt fri for de grimme kanter ved flip og håndled. Jeg anbefaler Ny-Panzym til alle og enhver. Det er alle tiders vaskesensation, slutter J. A. pr. Roskilde sit begejstrede brev.

Forbruger-Nyt har fået mange breve med tilsvarende ros, og det er dejligt at føle, at her har FDBs fabriker gjort en indsats, alle „vaskefolk“ virkeligt er glade for.

Fru E. Larsen, Frederikshavn, spørger, om man får fuld nytte af Ny-Panzym ved for-vask i Majorvaske-maskinen, som hos hende er tilsluttet koldt vandshansen. Derfor for-vasker den ved kun 20 grader, og fru Lar-



sen er i tvivl om enzymvirkningen er tilstrækkelig ved så lav temperatur.

Selv om enzymaktiviteten tiltager med stigende temperatur (indtil omkring ca. 70 grader), opnås en god

virkning også ved kun 20 grader, og det kan absolut anbefales til forvask i maskinen, selv ved denne forholdsvis lave temperatur, mener FDBs centrallaboratorium.

Eddikedunke og saft

Mange har spurgt, om de dejlige store eddikedunke kan bruges til frugtsaft. Det er så fristende at bruge dem i stedet for flasker, men tåler de kogende saft, og får saften afsmag af plastemballagen? Det er, hvad man gerne vil vide.

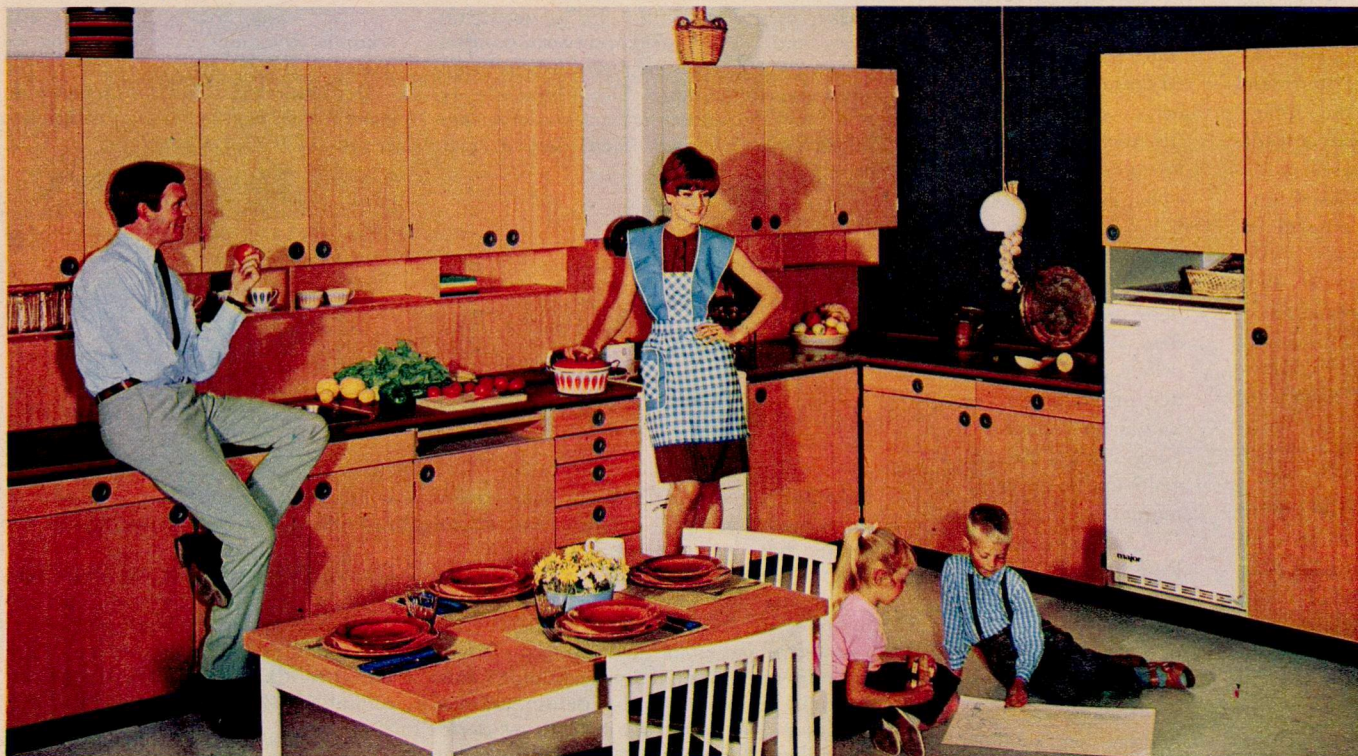
Saft kan udmærket opbevares på eddikedunkene. De tåler den kogende saft, og de giver ikke afsmag, svarer FDBs prøvekokken. Men skal saften gemmes længe (ca. et år), må mørke glasflasker foretrækkes.



Grunden er, at plast ikke er helt uigennemtrængeligt for luft, og efterhånden vil saften iltes ganske let, men nok til, at der kan komme en lille smags- eller farveændring.



Et højdepunkt i moderne køkkenformgivning.



Det er os en glæde med denne annonce at præsentere SAMVIRKEs læsere for det nye TECTUM-KØKKEN.

Et luksuskøkken? Nej! Men et smukt køkken i et rimeligt prislæg.

Et nyt køkken med alle moderne finesser, elegant i udformning, flexibelt i indretning. Kort sagt, den rette ramme om husmoderens arbejde.

Billedet viser et køkken med OREGON-PINE, men køkkenet leveres også i helt færdiglakeret udførelse i en smuk grå farvenuance. Der leveres garderober i samme elegante udførelse.

Send kuponen ind, så får De gratis tilsendt den store illustrerede brochure med alle oplysninger, mål og priser.

Tectums køkkenkonsulent-service udarbejder gratis – og helt uden forbindende for Dem – forslag til den helt rigtige indretning af Deres køkken.

TECTUM OREGON KØKKENET

Kupon til Tectum, Roskildevej 29, Albertslund

JA, send mig straks GRATIS den store gennemillustrerede brochure over det smukke, nye TECTUM KØKKEN.

NAVN:

Adresse:

By (postdistrikt):

ANDRE LANDE – andre skikke, siger et gammelt ord. Men på i hvert fald ét område passer det ikke. Som turist i fremmede lande kan man altid nikke genkendende til børnenes legetøj. Det er nemlig internationalt og respekterer ikke de grænser, som politikerne har trukket mellem folkeslagene.

Ser vi bort fra nutidens mekaniske legetøj, der fremstilles på samlebånd, blev der i umindelige tider praktisk taget ikke gjort nye legetøjs-opfindelser. Hovedparten af det „moderne“ legetøj er kun gentagelser eller forbedringer af ideer, som var kendt i århundreder eller årtusinder og i en lang række lande.

Vi kan tage yo-yo'en, den lille trisse i en snor – det bedste stykke legetøj, der nogensinde er opfundet, sagde den amerikanske legetøjskonge Louis Marx. Med navnet *bandelico* kom det i midten af 1700-tallet til London, sagtens med søfolk, der i det fjerne Østen havde set børnene lege med det. 1792 nævnes det i Paris som *Jou-jou de Normandie*. I begyndelsen af 1930'erne begyndte en smart forretningsmand at producere yo-yo'er, men længe forinden havde børn i alle europæiske lande kendt et tilsvarende stykke legetøj: en udhulet valnød forsynet med en lille pind indvendig og en snor gennem et tredje hul i skallen.

Heller ikke tippe-toppen betegner noget nyt. En dansk civilingeniør, som opholdt sig i Sydamerika, så nogle børn more sig med frugterne af en bestemt slags græskar. Når den blev bragt i rotation, drejede snurretoppen pludselig om på stilken. Ingeniøren tog ideen med hjem, forbedrede den en smule, satte en storproduktion i gang – og tjente en formue på sydamerikanske indianerbørns „opfindelse“. Tippe-toppen er endda på vej tilbage: et amerikansk firma fremstiller på licens 4 millioner om året.

ALLE børn holder mest af legetøj, som de selv fandt frem til, og for dem er naturen en stor legetøjsbutik. Herhjemme leger børnene på mindst 425 forskellige måder med dele af cirka 140 plantearter. Et stykke kork eller en klump sammenpresset mos omvikles med sejlgarn og bliver til en bold. Oppe i Finland flettes bolden af birkebarkstrimler. Norske børn bruger åkandens tykke, svampede rodknold. Siameserne anvender lange, seje lianer – o.s.v. Sjippetovet er lige populært i Europa og Asien. På Stillehavssøerne triller børnene med runde sten eller sneglehuse efter bestemte spilleregler, ganske som vore børn leger med lerkugler. Malajdrengene blæser sæbebobler, i Japan og Korea rider de på kæphest og skærer lygter af roer, i Afrika bliver to skråtillede palmeblade til en vindmølle, indianerbørn laver snemænd ... sådan kunne der fortsættes længe endnu.

Og går vi tilbage i tiden, så viser det sig, at der heller ikke for legetøjet er ret meget nyt under solen. Arkæologerne har i 4000-årige ægyptiske kongegrave fundet rangler af brændt ler, terninger og dukker og små legetøjsdyr med bevægelige lemmer. En bager ælter dej, når man trækker i en snor, og dukkehusene havde små borde, spisestel o.s.v. akkurat som vore børns. Det ældste danske stykke legetøj, som kendes, er også en rangle af brændt ler med småsten; den blev for et hundrede år siden fundet i en jernaldergrav på Hjørringegnen.

Den britiske opdagelsesrejsende Sir Alfred H. Wallace måtte en dag søge ly for regnen på Borneo og opholdt sig nogle timer i en af de indfødtes hytter. For at afkorte ventetiden og more børnene tog han en sammenbundet snor op af lommen, spændte den ud mellem fingrene og begyndte at lave forskellige figurer. Legen kaldes i England *cats-craddle* („kattevugge“), hos os „at tage af“. Stor var hans overraskelse, da en af drengene tog snoren fra ham og i løbet af få minutter fremtryllede en masse forskellige figurer, hvoraf mange symboliserede optrin i øens mytologi. Den leg

kendte de indfødte børn så udmærket, og de brugte ikke alene hænderne, men også tærnel!

På de fleste polynesiske øer er ungdommen fantastisk dygtig til disse snoretricks, som den ikke kan have lært af europæerne. Tværtimod må legen derfra være ført vestover til vor verdensdel. Undersøgelser af et stykke legetøjs geografiske vandring har givet etnologerne vigtige oplysninger om kulturens veje.

MON ikke de allerfleste drenge prøver at flikke en drage sammen? Drageflyvningen er et frisk, sundt og fornøjeligt tidsfordriv, som burde sidestilles med svæveflyvning. Fædrene smiler og tænker, at sådan har danske drenge moret sig i utallige generationer.

Men dragen er i Europa næppe over 300 år gammel. Den stammer fra Østen og blev sandsynligvis „opfundet“ i Kina eller Japan. Ingen andre steder i verden er drageflyvning nemlig så yndet og det af alle befolkningslag og alderstrin. På visse festdage sendes tusindvis af drager til vejrs, mange med fantastiske former. Man kan møde en ældre ærværdig kineser, der går aftentur med en drage i snor – ganske som en dansk bedsteborger spadserer med sin hund.

Fra Kina bredte sporten sig til hele Sydøstasien. Dragen fløj fra ø til ø i Stillehavet, maorierne tog den med til Ny Zealand. En missionær på Tahiti 1829 fortæller om ungdommens helt lidenskabelige leg med drager i alle mulige faconer og størrelser. Nogle blev med krog og madding i halen sendt ud over havet for at fiske.

Vestpå bredte drageflyvningen sig over Bag- og Forindien til Arabien. Børnene i det vestlige Tibet og i Lilleasien leger lige så meget med drager som danske børn. Legetøjet fulgte de samme veje, som kan påvises for anden asiatisk kultur.

I Europa nævnes sejldrageren første gang af en bog, der udkom i Nürnberg 1636, og om-

Legetøjet kender ingen grænser

Børnene er sande verdensborgere – i alt fald når talen er om lege og legetøj. Fra hyldbøssen til Bro-bro-brille-legen er det de samme ting, børnene morer sig med fra land til land og fra verdensdel til verdensdel, hævder forfatteren V. J. Brøndegaard i denne artikel, og underbygger påstanden med en række eksempler.



Drageleg i Korea.



Absolut intet
får mig til
at føle mig
så kølig
så frisk
så ren
som en hvid kjole
undtagen Tampax!

Tampax fås i 2 størrelser:
10 stk. Regular og 10 stk. Super
(med 40 % større sugeevne).
Udførlig brugsanvisning på dansk.
Tampax Scandinavia A/S, København.



gør ÷ dage til + dage

trent samtidig dukker den op på malerier af hollandske mestre. Meget tyder på, at legetøj blev indført af ostindienfarere fra det fjerne Østen.

HYLDEBØSSEN er et andet velkendt – og internationalt – legetøj. Morskaben består her i, at sammenpresset luft driver proppen ud med et højt knald. Nøjagtigt samme „våben“, blot lavet af andre træers grene, genfindes i Brasilien, Turkestan, Østafrika, Indien, hos nordamerikanske indianerbørn og samojederne i det nordvestlige Asien. Den mere komplicerede „ærtebøsse“, hvor projektilet slynges ud af en spændt gren, havde bl. a. brasilianske børn moret sig med længe før spaniernes ankomst, og ganske samme princip går igen i et harm-løst våben hos batak-pygmaerne på Sumatra.

Så er der snurreknappen eller „spindekone“: en knap trædet på dobbeltsnor bringes til at snurre med en brummende lyd, idet snoren skiftevis strammes og slækkes. I stedet for knap bruges i andre lande f. eks. en gennem-boret fåreknogle (kirgiserbørn), en frugtskal (indianerbørn i Sydamerika), en firkantet bambussplint (Japan), en hvalrostand (Grønland) o.s.v.

BØRN er meget traditionsbundne, de holder stædigt fast ved en én gang præget form, og derfor har legene holdt sig forbavsende konstant gennem talrige slægtled. Mange af dem må være ældgamle, derom vidner alene deres store geografiske udbredelse. Verden over sidder da også højtlærde forskere og sysler i ramme alvor med remser, lege og legetøj. De samler, sorterer og tolker varianterne fra land til land og kommer måske på sporet af kulturhistoriske levn, som ellers ville være gået i glemmebogen.

Når det store hjælm-formede bløsterblad på stauden *stormhat* pilles af, bliver de to honninggemmer til heste eller duer foran en lille vogn. Det er børnenes mest beundrede blomst, så vidunderlig bygget, så rig på fantasi, at de barndommens hænder, der engang har leget med denne fine blomstervogn, aldrig kan glemme fantasiens flugt med de lyseblå duer, skrev overgartner Jens K. Jørgensen. Gennem plantens talrige øgenavne kan legen følges over hele Europa.

Men norske børn bruger også de krogformede honninggemmer til at *dra kjempekrok*: de kædes ind i hinanden, og to børn trækker hver sin vej; den, hvis krog først knækker, har tabt. Opstod legen spontant, eller skyldes den en traditionsvandring? Den kendes nemlig også i USA og Canada som *violet-fighting*; her bruges de forneden

krumme honningsporer på to violer. Navnene *chicken-fighters* og *fighting-cocks* til selve planten viser, at børnene efterligner en hanekamp.

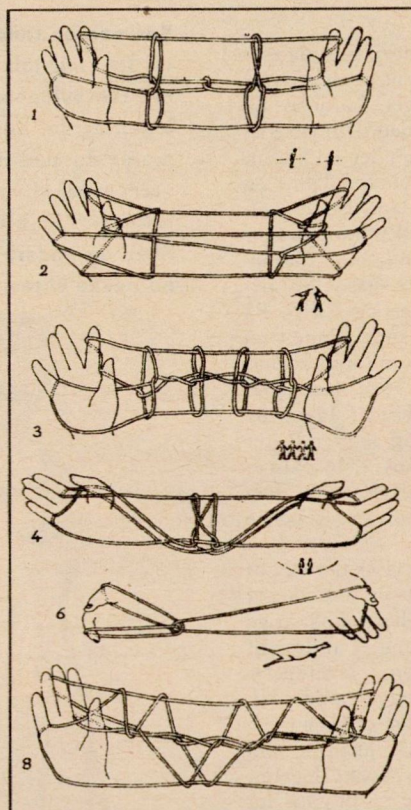
Vejbred gror på og ved de fleste veje, men dens lange valseformede frøaks kaldes oftest *kæmper* (foder til burfugle). Navnet har en interessant historie. Det nævnes allerede i 1400-tallet og skyldes en drengelig, som endnu ikke er helt ukendt herhjemme: to børn slår løs på hinanden med hvert sit vejbredaks, til den ene parts „kæmpe“ har brækket halsen. Legen må være opstået som en efterligning af datidens dueller eller turneringer på lanse. Det skal tilføjes, at vejbreddnavnet *kemp* er almindelig brugt i det nordlige England og i Skotland, d.v.s. områder, som engang var under stærk nordisk kulturpåvirkning.

Et sted på grænsen mellem Norge og Sverige kaldes legen *slå svenske*. En anden betegnelse for den, *russer og tyrk* på Ålandsøerne går sikkert tilbage til den med megen spænding fulgte krig mellem Østrig og Tyrkiet i sidste fjerdedel af 1600-tallet.

Den norske biskop *Støyen* har studiet af børnelege som hobby, og han mener, at legen „ståtroid“ går tilbage til hedenskabet: alle, som berøres af trolden, bliver stenstøtter, men kan befries af en helt med magiske kræfter. I en anden leg bliver deltagerne „helle“, hvis de når et sted, hvor forfølgeren ikke må træde. Det er den sidste rest af hedenolds hellige lunde, som var flygtninges asyl.

Og når den lille søde mariehøne sendes op til Vorherre med en troskyldig bøn om godt vejr i morgen, er det fordi billen allerede i germansk oldtid blev betragtet som en vinget budbringer mellem himmel og jord. Rundt omkring i Europa vidner utallige navne og bønrim om legens mytiske oprindelse. Engelske børn siger: *Mariehøne (Lady-cow), flyv hjem! dit hus brænder, alle dine børn er borte undtagen ét, der ligger under en sten. Flyv hjem, før det er for sent!* – og franske: *Flyv mod den blå himmel! Din rede brænder, tyrkerne kommer og dræber dine børn med deres sværd. Flyv, mariehøne, flyv!* Det lyder tilsyneladende helt meningsløst, men nogle forskere mener, det kan være rester af ældgamle forestillinger om Jordens undergang.

Dansk folkemindeforskningens grand old man pastor H. F. Feilberg kunne følge varianter af *Brobro-brille* legen gennem hele Europa, Asien og Amerika og sluttelig påvise, at den fra først af forestillede en dommedagsscene: Menneskene går over en bro, der skiller onde og gode, men den sidste i rækken gribes af djævelen og kastes i dødsriget – „i den sorte gryde“.

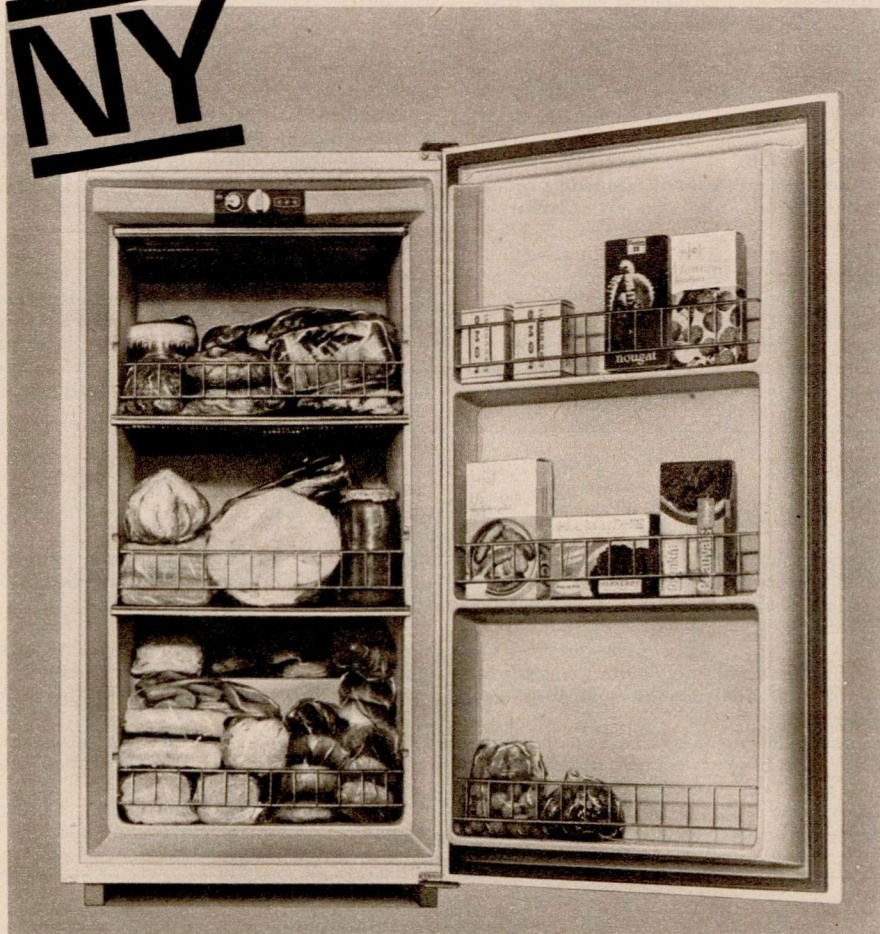


Snoretricks i Queensland, Australien. De små tegninger antyder, hvad figurerne skal forestille.

Godt nyt i GRAM MULTI-LINE:

Fryseskabet med bedre oversigt og direkte frysekontakt med varerne på hver trådhylde!

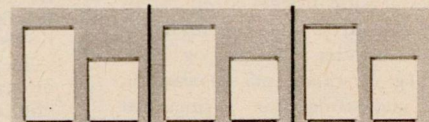
NY



Minusgraderne (mindst -18°C) smyger sig om frysevarerne – og bliver der, fordi hver trådhynde har direkte frysekontakt.



Let udtagelige trådgitter foran hver hynde sikrer orden og nem adgang til fryseskabets indhold.



Coldcabinet K 210 - K 125 Combicold KF 190-KF 110 Contactfreezer FS 145 - FS 80

*Begynd med GRAM –
byg videre med GRAM!*

Det er klogt at vælge CONTACTFREEZER – også fordi dette smukke fryseskab indgår i GRAM MULTI-LINE – den helt nye linie i køl og frost, der til enhver tid smidigt tilpasser sig familiens voksende behov.

Forlang den store farvebrochure, der giver Dem alle oplysninger.

Vejl. udsalgspris:

CONTACTFREEZER FS 145 ...kr. 792,-

CONTACTFREEZER FS 80 ...kr. 638,-

CONTACTFREEZER med dybfrosttemperatur overalt i skabet

En GRAM CONTACTFREEZER sikrer Dem alle dybfrysningens fordele. Her kan De selv nedfryse og langtidsopbevare fødevarer af enhver art. De har altid frisk mad lige ved hånden – købt i store portioner – købt når dagsprisen er fordelagtig. Alt nedfrosset i lyntempo – også middagsrester, færdigretter og bagværk. Det rustfri, polerede håndtag i fuld dørhøjde er bekvemt for enhver. Der er effektiv

magnettætningsliste, et let skub, og døren slutter tæt. Varmeanordning ved dørtætningslisten sikrer samtidig, at den aldrig binder eller fryser fast. Isterningbakken kan vrides, så terningerne nemt løsnes og tømmes i MULTI-BOXEN, der tjener som lager. Skabet har glideskinner, let aftagelige ved sammenbygning. Døren leveres højre- eller venstrehængt efter ønske. Vælg mellem 2 størrelser: 80 liter og 145 liter.

DER KAN VÆRE MANGE KILO I ET

GRAM

BRØDRENE GRAM A/S · VOJENS



LEDERSKIFTE PÅ TO VIGTIGE POSTER

EFTER at have ledet FDBs central-laboratorium siden 1938, fratræder laboratoriets chef, dr. techn. *J. Bielefeldt* 31. marts næste år sin stilling på grund af aldersgrænsens indtræden. Allerede nu foreligger meddelelse om hans efterfølger. Den 48-årige dr. techn. *Lars Jørgen Okholm* tiltræder allerede til nytår for hos dr. Bielefeldt at sætte sig ind i sit kommende hverv. Dr. Okholm har fra 1953 til 1960 været ansat i FDB, de sidste fire år som driftsleder ved sæbefabrikken i Viby. Han har derefter været fabrikschef i en kødkonserver-fabrik og har erhvervet sig et indgående kendskab til kødbranchen, et af de vareområder, der er i stærkest udvikling i brugsforeningerne.

Et tilsvarende vagtskifte finder sted juli næste år, når forstander *Jul. Lavrsen*, Andelsskolen, afløses af en endnu ikke udpeget efterfølger. Forstander Lavrsen vil efter sin afgang bistå FDBs konsulenttjeneste med løsning af problemer i forbindelse med lærlinge- og uddelerforhold.

Den 11. august fejrer kontorchef *Egil Lund*, FDBs hulkort-afdeling, 40 års jubilæum. Det er en stilling, der holder sin mand ung, for afdelingens arbejde præges af en riven teknisk udvikling. Nye maskiner og nye metoder udvikles, og både leder og personale må tilpasse sig denne udvikling for dermed at kunne nyttiggøre afdelingen i brugsforeningsbevægelsens tjeneste.

SMÅ, MEN SOLIDE

ISÆR i Jylland har man i de sidste halvtreds år haft *andelskasser* som lokale pengeinstitutter. Foreningen Danske Andelskasser, der omfatter 57 virksomheder, har markeret jubilæet ved udsendelse af en bog, skrevet af Andelsudvalgets tidligere sekretær, redaktør *A. Axelsen Drejer*.

Lokalt initiativ, styrelse og ledelse er disse andelsvirksomheders særlige kendetegn. De blev dannet, for at man derved kunne forenkle den lokale pengevandring mellem landmanden og hans andelsforeninger. Desuden skulle andelskasserne også dække disse lokale

NYT RAFFINADERI SOM LED I FDBs MARGARINEPRODUKTION

FDBs stigende andel i margarinesalget bekymrer margarinekartellet

OM KORT tid tager FDBs margarinefabrik i Viby sit nye, store olieraffineri i brug. Det er et anlæg, som har kostet mellem 6 og 7 millioner kroner, og takket være det bliver FDBs margarinefabrik nu i stand til selv at raffinere al den olie, der skal bruges i margarineproduktionen.

Margarine sammensættes som bekendt af en lang række vegetabiliske og animalske fedtstoffer, og det er af stor betydning for margarinens vel-smag og holdbarhed, at disse fedtstoffer er så friskraffinerede som muligt.

Med det nye, store olieraffineri kan den friskraffinerede olie ad et lukket rørsystem glide direkte ind i produktionen, og resultatet vil blive en endnu bedre margarine-kvalitet, foruden at der også ligger en økonomisk fordel i, at FDBs fabrik nu selv behersker hele produktionen fra råvare til færdigt produkt.

I forvejen er FDBs margarine af en så høj kvalitet, at den tegner sig for den største produktionsfremgang blandt alle landets margarinemærker.

Det danske margarine-marked domineres af to store virksomheder: FDBs fabrik og Margarine-Compagniet, der består af fabrikkerne Otto Mønsted, Solo og Alfa. I 1957 (det første år, hvor der foreligger en officiel landsstatistisk) producerede MCs tre fabrikker 49,9 procent af al bordmargarine, FDBs fabrik producerede 23,9 procent, resten

fordeltes på et halvt hundrede små fabrikker.

I 1965 producerede MC 51,1 pct. (stadig fordelt på de tre fabrikker), mens FDBs andel var vokset til 27,1 procent. Og de små fabrikkers andel og antal var dalet tilsvarende.

I en branche, hvor man regner med promillers fremgang i omsætningen, har FDBs stigende markedsandel vakt stor opmærksomhed og er ifølge dagspressen en medvirkende årsag til stærkt røre inden for Margarine-Compagniet.

MC blev oprettet i 1947 gennem en aftale mellem de tre omtalte fabrikker, der fordelte deres samlede produktion efter et nærmere præciseret kvota-system. Denne aftale løber indtil 31. december 1971 og forlænges automatisk i 10 år, hvis den ikke senest fem år forinden opsiges. Det vil sige, at den 31. december 1966 er en kritisk dato, og ifølge dagspressen er der al mulig grund til at vente, at aftalen bliver opsagt. Det skal navnlig være Solo-fabrikken, der ønsker det. Denne fabrik ejes af verdens-trusten *Unilever*, der ønsker større indflydelse på det danske marked.

Uroen i MC har blandt andet givet sig udslag i, at i løbet af få måneder har en halv snes ledende funktionærer med den administrerende direktør, *Mogens Bjørn*, i spidsen tager deres afsked, og formanden for MCs bestyrelse, direktør *Erik Reinhard*, har overfor dagbladet *Aktuelt* bekræftet, at der forestår en række ændringer i MC.

SVENSKERNE SPISER SVENSK SENNEP – FRA DANMARK

PÅ visse områder har svenskere og danskere ikke samme smag. Det gælder blandt andet sennep, hvor svenskerne så afgjort foretrækker *sød* sennep, mens danskerne spiser *sur* sennep. Derfor hedder *sød* sennep også *svensk sennep*, desuagtet stammer en væsentlig del af den svenske sennep, der spises i Sverige, fra Danmark.

De svenske brugsforeningers fællesforening har gennem de senere år købt stigende mængder sennep fra FDBs fabrikker i Viby, og dette fællesnordiske samarbejde har nu taget et sådant omfang, at Viby-fabrikernes sennepsafdeling i løbet af efteråret gennemgår en betydelig udvidelse for at kunne tilfredsstille det svenske behov.

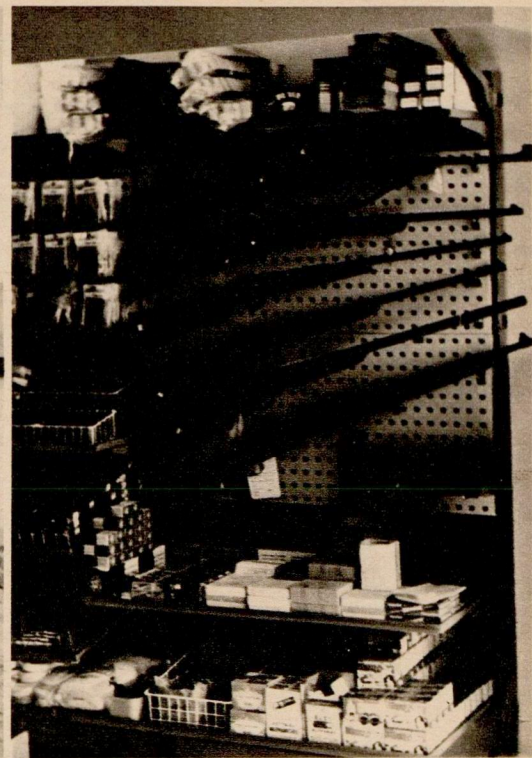
Den svenske fællesforening KFs køb af sennep fra Viby-fabrikkerne er efterhånden af en størrelsesorden, der overstiger produktionen til det danske hjemmemarked, og dansk „svensk“ sennep er nu helt dominerende i de svenske brugsforeninger.

Denne Viby-produktion er et eksempel på, hvordan de nordiske brugsforeninger ved at tænke ud over landegrænserne kan udnytte eksisterende fabrikker på en rationel og besparende måde.

serne og førte også tilsyn med disse, hver for sig stærkt selvstændige virksomheder. Nu har de bankforbindelse med Andelsbanken og andre storbanker, men er også medlemmer af en egen fond, der fungerer som en slags „centralbank“.

I dag er andelskasserne små, solide, lokale pengeinstitutter. Af deres indskudskapital på ialt 125 mill. kr. er godt 100 mill. kr. placeret „på opsigelse“, og heraf tilhører over en femtedel pensionister, altså den ældre generation. Udlånskunder er især andelsforeninger og landmænd. De 57 andelskasser råder ialt over en reservekapital på 15 mill. kr.

I 32 af andelskassernes 50 år har tidligere uddeler *Chr. M. Pedersen*, Ryslinge, været formand for deres landssammenslutning. Som tak for en indsats præget af idealistisk ildhu blev han ved sin fratræden som landsformand hædret med udnævnelsen til æresmedlem.



Ny brugsforening - men hvor?

UDEN nærmere forklaring vil de fleste mennesker klassificere ovenstående butiksbygning som en ganske almindelig dansk brugsforening af mellemstørrelse – blot med den afvigelse fra det normale vareudvalg, som fremgår af, at butikkens ene hjørne rummer et anseeligt selvbetjeningssortiment af geværer og ammunition, som sjældent ses udstillet i danske brugsforeninger. For at man ikke skal lade sig vildlede,

gør vi straks opmærksom på, at brugsforeningen er grønlandsk, opført i rekordtempo i Nanortalik i Sydgrønland og fornyligt taget i brug.

Selv efter syd-danske forhold er det en *stor* brugsforening med 300 kvadratmeter butiksareal omfattende afdelinger for såvel levnedsmidler som beklædning og husholdningsartikler.

Den smukke nye butik blev modtaget med stor begejstring, der kunne aflæses på kasseapparaterne: åbningsdagens salg var på 19.000 kroner. Men omsætningen i Nanortalik brugsforening har også format. I år vil der blive solgt for tæt ved tre millioner kroner, regner man med.

Overensstemmelse mellem forholdene på Grønland og hernede finder man iøvrigt også på anden måde: På et bestyrelsesmøde fornyligt vedtog man at lukke butikken lørdag kl. 13. Det er nøjagtig samme lukketid, som nu snart er indført i alle danske købstæder til forbrugernes irritation.

ERHVERVENE NERVØSE for forbrugerudsendelser

SOM led i planerne om forbruger-vejledende udsendelser i radio og TV har Danmarks radio udsendt spørgeskemaer til en lang række brancher og organisationer for at gøre sig bekendt med de synspunkter, som såvel forbrugere som producenter og handel har i denne sag.

Hensigten er fra starten at afstikke solide rammer for et samarbejde alle parter imellem, således at der kan skabes et godt grundlag for fornuftige udsendelser.

En vis nervøsitet gør sig gældende i de store erhvervsorganisationer, der i fællesskab har rettet henvendelse til Danmarks Radio med krav om, at de må blive repræsenteret i det udvalg, der skal forberede forbrugerudsendelserne. Ligeledes kræver erhvervsorganisationerne at blive repræsenteret i stående udvalg, der kan følge udsendelserne og eventuelt gribe ind over for ensidighed, fejl eller misforståelser.

Det forberedende arbejde vedrørende disse forbruger-udsendelser varetages for øjeblikket af et udvalg på 18 medlemmer med folketingsmedlem fru Nina Andersen som formand.

FDBs SYVENDE OG SIDSTE CENTRALAFDELING I GANG

DET var i sommeren 1959, at FDB foretog den første revision af sit Danmarks-kort gennem oprettelsen af sin centralafdeling i Odense. Denne er siden blevet fulgt af fem andre centralafdelinger, beliggende i *Herstedvester*, *Vordingborg*, *Vejen*, *Viby J* og *Holstebro* til afløsning af det gamle, vidtforgrene og urationelle net af afdelinger og lagre.

Den sidste „revision“ bliver foretaget i løbet af august måned, idet centralafdelingen i Skalborg ved Ålborg da tages i brug. Den hidtidige afdeling midt inde i den store og tættrafikerede Limfjordsby nedlægges midt i måneden, og den 22. august begynder de første udkørsler fra den nye centralafdeling. Og samme dag flytter FDBs møbelafdeling ind i centralafdelingens store møbelhus.

Centralafdelingen i Skalborg får samme telefonnummer som afdelingen i Ålborg hidtil har haft, nemlig (08) 12 76 44, hvorimod adressen selvsagt ændres og bliver nu: *FDBs centralafdeling, Hobrovej 461, Skalborg*.

Overflytningen kommer naturligvis til at stå i travlhedens tegn. Derfor vil den egentlige indvielsesfest af centralafdelingen først blive holdt på et senere tidspunkt, så man kan få ro til at sætte et værdigt punktum på det enorme byggeprogram, der er helt uden sidestykke i dansk handel.

20 MILLIONER LITER SPILDOLIE SKABER ET NYT AFFALDSPROBLEM

Måske nødvendigt med en særlig afgift på ny smørelolie for at få dækket omkostningerne ved bortskaffelsen af den efter brugen

VORT gennemindustrialiserede samfund er ved at skaffe sig et nyt problem på halsen. Til vanskeligheden ved at slippe af med gamle bilvrag, brugt emballage, skummet fra de nye vaskemidler og mange andre slags affald kommer nu en ny hovedpine. Det er spildolien fra vor voksende bilpark, fra landbrugsmaskinerne, fra industrien og fra de skibe, som retter sig efter forbudet mod at tømme olie ud i havet.

Indtil for få år siden var der ikke særlige vanskeligheder forbundet med at skaffe spildolien af vejen, men siden 1959 er spildoliemængden blevet syv gange så stor – ihvertfald i København. For landet som helhed vil man inden længe nå op på 20 millioner liter om året, og et sådant kvantum kan man ikke slippe af med på den hidtidige manier.

MANGE steder har man forsøgt at lade som ingenting, når tankstationer eller industrivirksomheder hældte deres olie ud på den nærmeste losseplads sammen med alt muligt andet affald, men i dag er myndighederne klar

over, at dette ikke går længere. Olieudtømning på en losseplads øger for det første brandfaren, og for det andet er der risiko for, at olien trækker ned gennem jorden og ødelægger grundvandet.

At hælde olien i en kloak må også kraftigt frarådes. Der kan opstå eksplosioner, og desuden kan rådnetankene ved kloakudløb blive ødelagt af den skrappe cocktail, spildolie ofte består af. Til syvende og sidst ville en sådan fremgangsmåde jo desuden blot forøge tilsviningen af vore vandløb og farvande.

Afbrænding i fri luft har man ligeledes måttet forkaste. Der er ofte tale om et højt indhold af vand, klude, twist og mange andre mere mærkelige bestanddele i den olie, som skal destrueres, og det udvikler en sort, stinkende røg, som kan genere en halv snes kilometer fra afbrændingsstedet.

De normale forbrændingsanstalter kan heller ikke anvendes til formålet, fordi selve spildolien er meget sammensat. Ofte er der iblandet benzin, som kan fremkalde voldsomme eksplosioner og ødelægge det kostbare maskineri.

HVAD så? Ja, hvad gør man i udlandet? I Stuttgart i Vesttyskland anvender man en speciel forbrændingsovn, som kan klare 500 liter pr. time, men det er antagelig både alt for småt og alt for urentabelt.

I Sverige er der indledt forsøg med et mere kompliceret anlæg. Det brænder 4000 kilo pr. time og udnytter varmen til fremstilling af damp, som atter anvendes ved en udskilning af de lettere væsker i olien, så der dog genvindes nogle værdier. Helt usandsynligt er det ikke, at man vil slå ind på noget tilsvarende i Danmark.

Et privat firma har planer om at etablere et anlæg, som på kommerciel basis skulle kunne modtage al spildolie fra området øst for Storebælt. Foretagendets nærmere detaljer kendes ikke. Et andet forsøgsanlæg har i nogen tid været i gang i hovedstadsområdet – men kun med en kapacitet i prøvetiden på omkring 1000 kilo olie om dagen.

Dette anlæg er ikke baseret på at udnytte varmen fra forbrændingen. Det gør derimod et enkelt af vore større benzinselskaber, idet der på omkring 100 tankstationer er opstillet anlæg, som klarer opvarmningen af lokalerne ved hjælp af den spildolie, man tapper af bilerne. Andre benzinselskaber har opsamlingsvogne til at køre rundt og hente spildolien, som samles på et centralt sted og anvendes til forskellige formål.

MANGE fagfolk regner dog med, at både opsamlingsstankvognene og anvendelsen i små varmeanlæg er forbigående fænomener. Disse systemer kan næppe betale sig økonomisk, og så bliver mængden af spildolie altså endnu større.

En anden stor oliekunde, jernbanerne, har endnu kunnet løse problemet på egen hånd. DSB renser en del af spildolien, så den kan anvendes igen. Det kan man, fordi der her er tale om spildolie af nogenlunde kendt og konstant sammensætning. Visse privatbaner anvender spildolien til opvarmning af stationsbygninger. Også for banerne er det dog nok et stort spørgsmål, hvor længe de hidtidigt anvendte fremgangsmåder kan betale sig.

Kunne man da ikke lette problemet ved at bruge mindre mængder af smørelolie? Jo, måske. Adskillige bilmærker har i de seneste år forlænget terminen for olieskift, så man er gået op fra de i gamle dage ufravigelige olieskift for hver 1500 km kørsel til 3000 eller 5000 km mellem hvert olieskift. Nogle teknikere har hævdet, at det ikke skulle være umuligt at finde en smørelolie-sammensætning,

361 A



Lad smagen afgøre sagen

GRANADA

- en topfin mærkecerut til

kun 42 øre

Populær facon - der er ikke sparet på de fine Java-tobakker.
Fås i 10 og 50 stk.



med hvilken en bil kunne nøjes med olieskift for hver 50,000 km.

– Vi tror nu ikke, det kan lade sig gøre, siger direktør J. Skottfelt fra mineralolieforhandlernes brancheforening, hvor man også er opmærksom på det øgede spildolieproblem. Al det snavs, der kommer ind i motoren ved indsugningen, skal fjernes igen, og det klares næppe med så sjældne olieskift...

SELV om spildoliemængden fra den enkelte bil kan sættes ned, vil det dog naturligvis opvejes af, at antallet af biler stiger, og desuden er bilerne nok store olieforbrugere, men langt fra de eneste. Ialt blev der sidste år her i landet solgt ca. 75,000 tons smøreolie. Heraf anvendte industrien de 25,000, skibene 10,000, landbruget 7000 og DSB 2000 tons, i alt altså omkring 44.000 tons olie, mens resten – omkring 31,000 tons olie – blev hældt i vore 900,000 biler.

Det er så enorme mængder, at spildolieproblemet fortsat vil eksistere og endda blive mere og mere akut, så længe teknikken ikke fuldstændigt revolutioneres.

PROBLEMET er i dag, om man skal lade det offentlige eller den private foretagsomhed klare sagen. I andre lande har man indført et afgiftssystem, hvorefter der betales for at få kørt spildolie bort – nøjagtigt som med dagrenovation. Afgifterne svarer i de fleste tilfælde til 100-150 kr. pr. kubikmeter olie. Det er så meget, at det nemt kan friste folk til ulovligheder ved at hælde olien ud på steder, hvor den kan volde stor skade.

Så kan man naturligvis indføre et forureningspoliti som i Svejs, hvor enhver borger blot kan tage telefonen og dreje et bestemt nummer, hvorefter politiet rykker ud for at fjerne olien. Omkostningerne skal naturligvis i sådanne tilfælde betales af den, der har udtømt olien, hvis man ellers kan finde vedkommende synder.

En anden udvej er at sætte destruktionsprisen så lavt, at alle kan og vil betale, og endelig kunne man tænke sig den udvej, at der blev lagt en særlig spildolieafgift på et par øre på hver liter smøreolie, så bortskaffelsen var betalt på forhånd.

UNDER alle omstændigheder må problemet løses, inden forurening af grundvand eller andre alvorlige skader indtræffer i større omfang. I forvejen har vi jo vanskeligheder nok med utætte olietanke i jorden, oliesvineri ved vore kyster og andre ubehagelige bivirkninger af det produkt, som idag klarer 70 pct. af vort energiforbrug.

Set under denne synsvinkel ville det næppe være nogen særlig lykke, hvis jagten på olie-kilder i den danske undergrund skulle krones med held. Det ville sikkert både forøge olieforbruget og samtidig medføre, at det slet ikke ville kunne betale sig at forsøge på at udnytte spildolien.

Men selv uden denne forværring af problemet er det påtrængende nok. Leif Larsen.

COMTESSE

mild og smagfuld tobaksnydelse

MINI CIGARILLOS:

Æske à 10 stk.	4,60
Blikæske à 20 stk.	9,20
Kasse à 50 stk.	23,00

COMTESSE CERUTTER:

Æske à 10 stk.	6,90
Kasse à 25 stk.	17,25
Kasse à 50 stk.	34,50

COMTESSE CIGARILLOS:

Æske à 10 stk.	5,20
Blikæske à 20 stk.	10,40
Kasse à 50 stk.	26,00



BRUGSEN

VI MØDES I BRUGSEN OG FÅR DEL I DIVIDENDEN



Karen Koks svensk knækbrød

Det sprøde Karen Kok knækbrød smager dejligt under alt pålæg – ja, De kan sāmænd også spise det helt uden pålæg og smør. Så herligt smager det. Og så er det slankende!

Karen Kok svensk knækbrød, **lyst**, 26–28 skiver, ca. 235 g **0,98**

Karen Kok svensk knækbrød, **mørkt**, 17–20 skiver, ca. 230 g **0,98**

-OG DIVIDENDE OVENIKØBET

BRUGSEN



HVORDAN DE END VENDER OG DREJER DEM

SLIDMAND

SLIDMAND sidder som det skal! Alle modeller i SLIDMAND arbejdstøj er nemlig bekvemme i pasformen – og smarte i snittet. Og når SLIDMAND så tilmed er fremstillet af 4 F-mærket, sanforiseret kvalitetsstof, er syet med tre-nålssømme og har dobbelt bund i alle lommer – ja, så er der ikke mere at betænke sig på. Køb SLIDMAND – det holder!

Naturligvis kan De også få SLIDMAND skjorter og sokker i samme fremragende kvalitet!



BRUGSEN

VI MØDES I BRUGSEN OG FÅR DEL I DIVIDENDEN