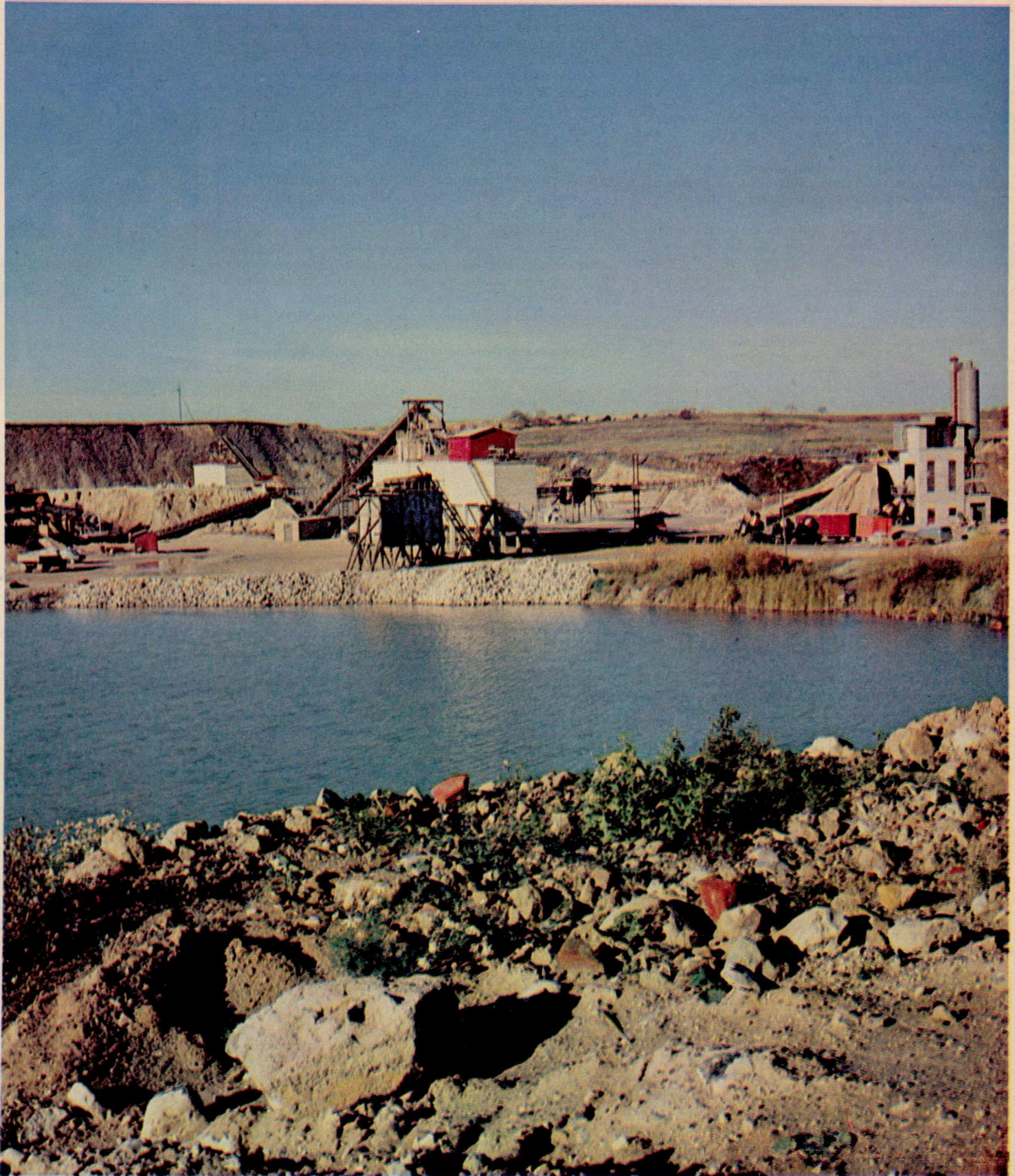


# Samvirke

NR. 12, 1966, 1. JULI

For få år siden var dette landskab frodige marker. Nu er her en af Danmarks største grusgrave. Inde i bladet fortælles i tekst og billeder om det liv, der udfolder sig i og omkring grusgraven.





FOR  
100  
ÅR SIDEN

# GODSEJERNES LYKKETIME

*Danmark indfører valgretsprivilegier  
for velhaverne -  
under ligegyldighed  
hos folkeflertallet*

**1866.** Efter en årelang, politisk kamp har Danmark afskaffet den lige og almindelige valgret kun 17 år efter, at dette princip blev indført.

Den nye forfatning er indrettet således, at de største skatteydere får en afgørende indflydelse på sammensætningen af Landstinget, mens Folketinget stadig bygger på lige valgret for alle - d.v.s. alle mænd med egen husstand. Landstinget skal bestå af 66 medlemmer. Heraf vil de umiddelbare vælgere på landet (d.v.s. godsejere og proprietærer) kunne vælge ca. 18 og de øvrige vælgere på landet lige så mange. Hertil kommer 9 medlemmer valgt i købstæderne, 7 i København, 1 på Bornholm og 1 på Færøerne - alle efter et system, som giver de mest velhavende afgørelsen.

Allerede herved skabes et næsten absolut sikkert højre-flertal, men yderligere suppleres tinget med 12 medlemmer, som formelt vælges af kongen og i realiteten af regeringen. En højre-regering vil altså have en urokkelig majoritet i landstinget så langt frem i tiden, man kan skue.

Det er godsejernes lykketime, siger man. Som formuerne i Danmark er fordelt, vil landstinget nemlig blive domineret af det store hartkorn og vil derved kunne fungere som politisk basis for et godsejerstyre. Det er da også en godsejer, J. B. S. Estrup, der har

haft hovedindflydelsen på landstingsvalgmådens udformning.

Da man kan forudse, at *venstre* - hvilket først og fremmest vil sige den jævne landbostand - kommer til at dominere i folketinget ihvertfald i den første meneskealder, er der lagt op til en konflikt mellem rigsdagens to kamre - og den nye forfatning indeholder intet om, hvordan en sådan strid skal afgøres. En af rigsdagens største valglovs-eksperter, matematikeren *Andræ* har ligeud sagt, at med denne forfatning kan ingen regering regere legalt.

Vedtagelsen af den nye grundlov skete med beskedne majoritet: 55 stemmer mod 44 i Folketinget og 30 stemmer mod 20 i Landstinget. Blot der var blevet flyttet seks stemmer i et af de to ting, var forslaget altså strandet.

I sidste øjeblik forsøgte Rigsdagens aldersformænd, digteren N. F. S. Grundtvig fra Landstinget og den tidligere krigsminister A. F. Tscherning fra Folketinget en direkte henvendelse til kong Christian IX. De anmodede ham - med støtte i nogle juridiske betragtninger - om at undlade at stadfæste den nye grundlov, således at der kunne blive tid til nye drøftelser. Tscherning havde på forhånd erklæret, at han ville udtræde af Folketinget, hvis den nye forfatning blev vedtaget.

Kongen fejede denne henvendelse til side, idet han erklærede, at han end ikke ønskede at se de to politikere. Endnu samme dag, den nye grundlov var vedtaget, blev den stadfæstet - den 28. juli 1866.

Nogen større ophidselse i befolkningens flertal har forfatningsændringen næppe vakt. Ved folketingsvalget i sidste måned, hvor dette var det eneste store spørgsmål, nåedes kun en valgdeltagelse på 41 procent. Det er ganske vist rekord, men næsten tre femtedele af de valgberettigede havde altså ikke engang så stor interesse i sagen, at de ville tage hen og stemme. Da kvinder, tyende og visse andre befolkningsgrupper ikke har stemmeret, betyder de 41 procent, at højst en sjettedel af Danmarks voksne befolkning har været med til at vælge det Folketing, som afgjorde forfatningens skæbne.

*Omkring  
tusind mand  
hvervet  
til deltagelse  
i krigen  
på tysk side*



*Lurblæsning ved afrejsen. Det gamle instrument ansås af en eller anden grund for særlig velegnet til at understrege frikorpsens „ariske“ karakter. Den øvrige musik leveredes af et tysk militærorkester.*

FOR  
50  
ÅR SIDEN

# DANMARK INDFØRER HUSLEJE-KONTROL

*Og samtidig bygges de første husvilde-barakker*

**1916.** Danmark har fået sin første lov om huslejeregulering. Den går ud på, at særlige huslejenævne skal

påse, at lejen ikke forhøjes urimeligt. Alle lejeforhøjelser i mindre lejligheder skal forelægges nævnene, mens lejere af større lejligheder selv må bestemme, om de vil indanke en forhøjelse.

Gennemsnitslejen for en 2 værelses lejlighed i hovedstaden er for tiden 264 kr. pr. år, og for en 3 værelses 377 kr. Huslejenævnene vil efter bedste evne søge at holde lejen nede på dette niveau, men noget fuldkomment instrument hertil er den nye lov nu ikke. Bl. a. er der det ikke uvæsentlige hul i bestemmelserne, at en husejer fortsat har ret til at opsig sine lejere, og i kraft af denne trussel

vil der sikkert kunne gennemføres adskillige illegale forhøjelser.

Det er nemlig uhyre vanskeligt for en lejer at finde en anden lejlighed, hvis han bliver tvunget til at flytte. Ved krigens begyndelse var der i København en boligreserve på ca. 1900 tomme lejligheder, men tilflytningen til hovedstaden har været betydelig, samtidig med, at materiale-mangel og finansieringsvanskeligheder næsten har standset nybyggeriet, og nu er ikke blot boligreserven forsvundet - man har i stedet et husvildeproblem.

Ved april flyttedag i år registreredes i hovedstaden

27 husvilde familier omfattende ialt 174 personer, og tallet er i rask stigning, skønt folk flytter ind i lejligheder, endnu inden de er forsynet med døre og vinduer, ja undertiden før der er sat trapper op. Også i de større provinsbyer har husvildeproblemet meldt sig. Foreløbig indkvarteres de boligløse familier på skoler, brandstationer og i andre kommunale bygninger, men det vil ikke slå til, og i København går man nu i gang med at opføre husvilde-barakker. De første tages i brug til efteråret. Det bliver lette og ret primitive træbygninger, da de jo kun skal anvendes en ganske kort tid - siger man.

For at puste liv i boligbyggeriet har kommunerne fået adgang til at indrømme skattelempler for nye beboelsesejendomme, men det er alligevel først og fremmest boligselskaber med offentlig støtte, som er vil-

lige til at gøre en byggeindsats, så længe krigen står på. Som noget nyt er Københavns kommune derfor begyndt at opføre beboelsesejendomme helt for kommunens regning og risiko.

Undgå en voksende bolig-nød kan man næppe. Derfor må man utvivlsomt imødesee en skærpelse af lejerrestriktionerne, bl. a. ved at husejerne fratages adgangen til at opsig lejere. Alle-rede nu er man dog klar over, at fastfrysningen af lejen er et tveægget sværd, idet den også fører til en nedsat bevægelighed på boligmarkedet, fordi folk bliver boende i den lejlighed, de engang har skaffet sig, også når den bliver for stor. Samtidig er det påpeget, at systemet vil fremkalde en betydelig forskel mellem lejeniveauet i den eksisterende boligmasse og i nybyggeriet, men gennemførelse af en lejeudligning er nok ikke politisk gennemførlig.

**Samvirke**

39. årgang

Chefredaktør EGGERT NIELSEN  
ansvarshavende

Medarbejdere Bodil M. Begtrup,  
Kaj Christiansen,  
Egon Rasch,  
Otto Riis, redaktionschef

Redaktionens Roskildevej 65  
adresse Albertslund

Telefon 64 88 11  
udenbys: (01) 64 88 66

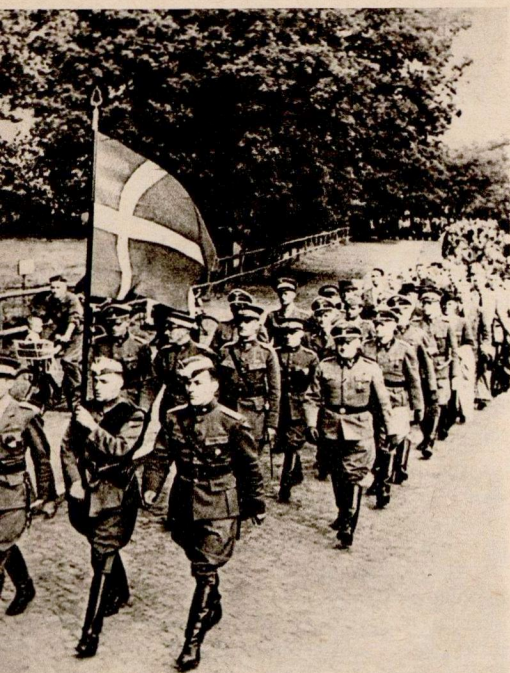
Udgiver Fællesforeningen for  
Danmarks Brugsforeninger

Tryk Egmont H. Petersen  
Gutenberghus

Samvirke påtager sig intet ansvar for manuskripter, fotografier og tegninger, der uopfordret indsendes



# FRIKORPS DANMARK PÅ VEJ TIL ØSTFRONTEN



På vej til østfronten: Den første kontingent af hvervede til Frikorps Danmark ankommer til Hamborg.

1941. Den 20. juli afrejste de første enheder af det nyoprettede *Frikorps Danmark* til Tyskland, hvor korpset skal gennemgå en militær uddannelse, inden det sendes til Østfronten for at kæmpe på tysk side mod Sovjetunionen. Et større opbud af fremtrædende nazister var mødt ved afrejsen, et tysk militærorkester spillede, og humøret var højt. De seneste frontberetninger går jo ud på, at Tyskland allerede har vundet krigen.

Disse frikorpsfolk er ikke de første danskere, som har ladet sig indrulle i de nazistiske hære. Allerede kort efter besættelsen af Danmark påbegyndtes et hvervearbejde her i landet, dels til *SS-regiment Wiking*, som opsamler skandinaver og andre ikke-tyskere af „arisk“ herkomst, dels til *SS-standarte Nordland*, der navnlig appellerer til „hjemmetyskerne“ i Nord-slesvig. Tilgangen af danske statsborgere til

begge disse enheder har dog været beskedent, skønt det danske naziparti støttede hvervningen – bl. a. fordi partiet var interesseret i at sikre sig folk med militær uddannelse til kup-formål.

Efter udbruddet af den tysk-russiske krig øjnede de danske og tyske nazister en chance for hvervning på bredere basis ved at udnytte den i vide kredse eksisterende fjendtlighed mod Sovjetunionen. For at tilsløre foretagendets karakter fik man en ikke-nazist, oberstløjtnant af artilleriet, C. P. Kryssing, Holbæk, til at stille sig i spidsen for det nye fremstød. Han skal kommandere Frikorps Danmark med kaptajn af fodfolket, Thor Jørgensen, som næstkommanderende.

I den måned, der er gået siden, er det lykkedes at hverve ca. 1000 mand, hvoraf dog kun nogle hundrede afrejste med det første hold. Hovedparten af dem er yngre nazister, men dertil kommer en del eventyrere og folk, der flygter fra alimentationsbidrag og andre private problemer.

De har fået at vide, at korpset bliver en rent dansk enhed, kommanderet af danske befalingsmænd og med Dannebrog som fane. Hvor længe den „rent danske“ kommando kan opretholdes, er dog tvivlsomt. Kryssing er næppe kompetent til hverken at lede uddannelsen eller føre en infanteri-enhed ved Østfronten.

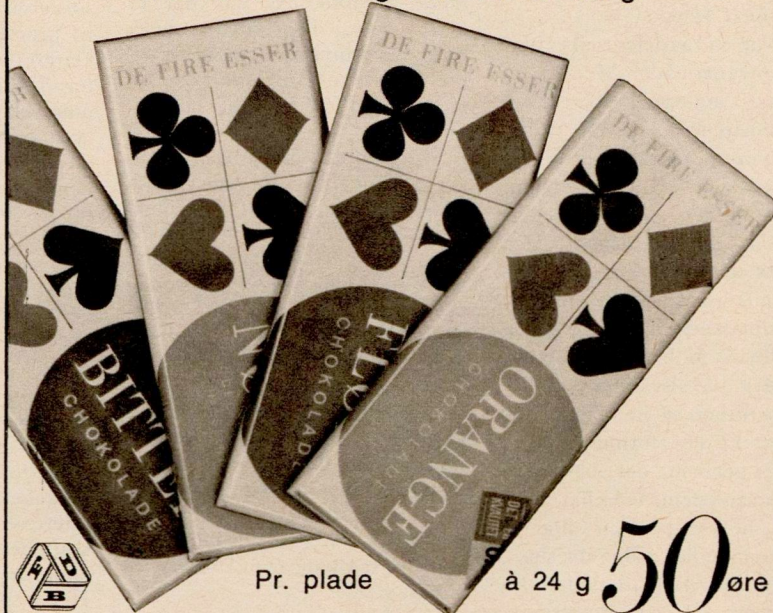
Privat stiller de fleste danskere sig lige så afvisende over for Frikorps Danmark som overfor

nazisternes øvrige virksomhed. De danske myndigheders holdning er derimod en smule tve-tydig.

I den officielle meddelelse om korpsets oprettelse hed det, at Kryssing har med den kgl. danske regerings billigelse overtaget kommandoen over *Frikorps Danmark*. En jurist kan sagtens se, at dette ikke er det samme som en billigelse af selve korpset – men er det også indlysende for alle andre? Yderligere har krigsministeriet givet de militære afdelinger ordre til at underrette samtlige befalingsmænd om oprettelsen og om, at officerer og underofficerer, der lader sig hverve, ikke behøver at tage deres afsked fra den danske hær. De kan blot træde „udenfor nummer“ og får løfte om atter at indtræde i deres tidligere stilling, når tjenesten ved korpset ophører på lovlige vis.

Endelig har den danske regering i anledning af krigen mellem Tyskland og Sovjetunionen fremsat en officiel erklæring, hvori det bl. a. hedder, at Tyskland nu kæmper mod en magt, som gennem en årrække har betydet en trussel imod de nordiske staters velfærd og trivsel, og at Tyskland og dets allierede kæmper for at bevare en samfundsorden i overensstemmelse med vor europæiske kultur. Der er en fælles europæisk interesse i dette opgør, hvis resultat på afgørende måde vil kunne bidrage til at bevare Europas lande for indre opgør.

Mor har „de fire esser“ i baghånden!  
Lidt rart med hjem til ungerne. 4 forskellige fine  
chokolader: Bitter, fløde, orange og fløde  
med nødder – noget for enhver smag.



-OG DIVIDENDE OVENIKØBET

**BRUGSEN**

FOR  
**50**  
ÅR SIDEN  
**FØRSTE KVINDE  
BLIVER  
CAND. THEOL.**

1916. Danmark har fået sin første kvindelige cand. theol., idet frøken *Rigmor Larsen* nu i sommer har bestået teologisk embedseksamen ved Københavns universitet. Den kvindelige teolog har efter de gældende love ingen mulighed for at blive præsteviet.



# ET SPØGELSE MANET I JORDEN

EFTER at brugsforeningsskatten nu endelig er blevet vedtaget som et politisk kompromis mellem tre partier (venstre, radikale og socialdemokrater) og med en vis tilslutning fra et fjerde (de konservative), er et mangeårigt spøgelse i skikkelse af brugsforeningernes påståede skattefrihed blevet manet i jorden.

Når vi siger spøgelse, mener vi spøgelse. For sandheden er, at der ikke var nogen realitet i brugsforeningernes såkaldte „skatteprivilegium“. Vi kan ikke forlade slagmarken som den resignerende part uden at understrege, at brugsforeningerne hele tiden har betalt skat, endog meget betydelige beløb – blot ikke efter samme regler, som gjaldt andre erhvervsdrivende. Hvilket var så ganske ligetil, da brugsforeningerne hverken lader sig sammenligne med købmænd eller aktieselskaber.

DEN skat, brugsforeningerne hidtil betalte, var udregnet på basis af brugsforeningernes meget betydelige formueværdier. Man anslog den årlige afkastning af disse værdier til 4-6 pct., og den således fikserede indkomst blev beskattet med 44 pct.

Det var en særdeles velbegrundet fremgangsmåde. Medens en købmands indtægt består af en arbejdsfortjeneste og en driftsherregævinst, repræsenteres arbejdsfortjenesten i brugsforeningen af uddeleren, driftsherregævinsten af foreningen. Den driftsherregævinst, som købmanden betaler skat af sammen med arbejdsfortjenesten, består i et vist udbytte af hans formueværdier. Men på tilsvarende vis har brugsforeningerne hele tiden betalt skat af sine formueværdiers udbytte gennem det bestående beskatningssystem, så vi har svært ved at få øje på den ulighed, købmændene har påberåbt sig.

Nu er dette forhold ændret, således at brugsforeningerne fremtidig beskattes på samme måde som aktieselskaber, d.v.s. af årets regnskabsmæssige overskud, minus fradrag af dividenden, hvis den NB! er deklareret et halvt år før

det løbende regnskabsårs afslutning.

Hvorvidt dette er mere retfærdigt end under den gamle ordning, vil der være delte meninger om. Et andet, hidtil ubesvaret spørgsmål er, om reformen skæpper mere i statskassen. I dette øjeblik kan ingen sige noget afgørende herom. Adskillige år vil forløbe, før virkningerne af nyordningen kan efterspores og måles på det forgangne.

EEN ting stod brugsforeningernes forhandlere fast på i samtlige skattediskussionens skiftende faser: *de ville under ingen omstændigheder acceptere, at dividenden blev inddraget under beskatningen.* Hvor mærkeligt det lyder, var hensigten oprindelig at medregne dividenden i skatteindkomsten. I den af Venstre først forelagte skitse hedder det ordret, at brugsforeningerne ved opgørelsen af den skattepligtige indkomst „ikke kan fradrage dividende, efterbetaling eller bonus, der udbetales til medlemmerne, dette gælder hvad enten udbetalingen sker med et samlet beløb efter regnskabsårs afslutning eller med à conto beløb i årets løb. Rabatydelse kan derimod fradrages“.

Dette var en temmelig forvirrende formulering. For det er klart, at man ikke uden at begå en kolossal uretfærdighed kan beskaffe dividende og lade rabat gå fri. Og det er samtidig en meningsløshed at gøre dividenden til skatteobjekt, når brugsforeningerne til enhver tid vil være i stand til at konvertere dividende til en rabat eller en prisnedsættelse, hvorved forslaget principielle sigte ville være aldeles uden betydning.

Nu skete det mindre graverende, men ikke mere logiske, at man under den fortsatte forligsdrøftelse kom ind på muligheden af at fritage dividenden for beskatning under forudsætning af, at brugsforeningerne og FDB forpligtedes til at deklarerer dividenden på et tidligere tidspunkt end ved det normale regnskabsårs afslutning.

I LANG tid fastholdt Venstre og de konservative energisk, at dividendedeklarationen skulle finde sted senest ni måneder før regnskabsårs afslutning. Dette blev

fra brugsforeningernes side afvist som ganske urimeligt. En dividende deklareret allerede i første kvartal af et regnskabsår – fastsat i blinde uden hensyntagen til det løbende års regnskabsresultat – ville være et misfoster af en dividende. Både dette og andre saglige argumenter prellede imidlertid af på de politiske prestigeinteresser.

Ved FDBs generalforsamling den 24. maj udtalte formanden, professor Nyboe Andersen:

„Det må være klart for alle, at skal der svares 44 pct. skat af et dividendebeløb, der først deklarerer ved regnskabs afslutning, medens man kan slippe for denne skat ved at deklarerer dividenden nogle måneder før regnskabsårs udgang, så vil brugsforeningsbevægelsen naturligvis vælge den sidste udvej. Der kommer således ikke en øre mere i statskassen, fordi man nægter at godkende dividenden som fradragsberettiget i sin nuværende form. Men hvorfor så tvinge os til at opgive en fremgangsmåde, som har været et særpræg for brugsforeninger og andre andelsselskaber i 100 år?“

På dette tidspunkt havde de tre forligspartier imidlertid samlet sig om en løsning. Til trods for at FDBs og HBs forhandlere til det sidste gik imod det ensidige krav til brugsforeningerne, om at deklarerer dividenden et halvt år forud for regnskabsårs afslutning, blev en politisk beslutning herom gennemført, uanset de ulemper brugsforeningerne af denne grund vil blive udsat for, bl. a. det ulighedsforhold, som består i, at ethvert selskab og enhver købmænd året igennem kan udbetale bonus eller rabatter, som vil være fradragsberettigede, uden at skulle deklarerer et halvt år forud.

Også på et andet punkt vil brugsforeningerne blive stillet ufordelagtigt i konkurrencen. Det står i forbindelse med, at andelsselskaber, der tjener producentinteresser ikke omfattes af de nye skattebestemmelser, hvilket især kommer landbruget til gode. Heraf følger, at *selvstændige* lokalforeninger for indkøb af grovvarer fortsat vil være fritaget for ordinær indkomstbeskatning, mens brugsforeninger, som både sælger butiksvare og grovvarer, skal betale indkomstskat. Af sidst-

## SKATTEFORLIGETS KARDINALPUNKTER

Den nu vedtagne brugsforeningsbeskatnings vigtigste bestemmelser er følgende:

★ **Udskrivningsbeløb:** 44 pct. af årets regnskabsmæssige overskud minus deklareret dividende.

★ **Dividende-deklaration:** Senest et halvt år før regnskabsårs afslutning. Eventuelle senere forhøjelser skal medregnes i det skattepligtige overskud.

★ **Fradrag iøvrigt:** 1¼ pct. af foreningens formueværdier, tilsvarende et fradrag for aktieselskaber på 2½ pct. af indbetalt aktiekapital.

★ **Nyordningens ikrafttræden:** Senest efter fire år i forbindelse med en regnskabsafslutning. Enhver forening har ret til snarest muligt eller inden udløbet af de fire år at gennemføre nyordningen, som den herefter vil være bundet til.

★ **Afskrivninger:** I samme forhold som gælder aktieselskaber – modsat den tidligere gældende regel, der ikke giver adgang til at foretage nogen afskrivning på den fikserede indkomstansættelse på formueværdierne.

★ **Sammenslutning af brugsforeninger:** Kan fortsat finde sted, uden at der sker beskatning af fortjenesten på aktiver, som i forbindelse med sammenslutningen overdrages fra én forening til en anden. En tilsvarende regel gælder for banker.

*Se iøvrigt den ledsagende artikels kommentarer til skatteforliget.*

nævnte kategori findes der i landdistrikterne mange foreninger, som ud af den samlede omsætning på 1500 millioner kroner stadig omsætter for 400 mill. kr. grovvarer til landbruget foruden en mængde butiksvare bestemt til driftsformål.

De nævnte indkøbsforeninger og brugsforeningerne beskattes altså efter helt forskellige principper på et felt, hvor deres opgave er nøjagtig den samme.

Hvor byrdefuld for brugsforeningerne denne forskelsbehandling i praksis vil vise sig at være, er det i dag umuligt at sige noget afgørende om, da man ikke kan gå ud fra som absolut givet, at den vil medføre en ulighed i brugsforeningernes disfavør. Men den vil nok sætte ekstra fart i adskillelsen af grovvarer og bu-



tiksvare i de foreninger, hvor begge kategorier hører hjemme under samme organisation.

Vi nærer intet ønske om, at de konservative skal få held til at inddrage andre andelsforeninger end brugsforeningerne under aktieselskabsbeskatningen, således som de har stillet det i udsigt i en mindretalsudtalelse i udvalgsbetænkningen om brugsforeningsskatten, men det kan trods alt ikke bestrides, at vigtige ligheds- og afgrænsningsproblemer stadig er uløste.

Brugsforeninger defineres i den nye lov som „sammenslutninger, der har til formål at indkøbe, fremskaffe eller fremstille varer eller at levere tjenesteydelser helt eller delvis til medlemmernes private forbrug, og som – bortset fra normal forrentning af en indbetalt medlemskapital – anvender den stedfundne omsætning med medlemmerne som grundlag for udlodning af overskud til disse.“

Det er en udmærket definition, men den har videre rækkevidde end blot til brugsforeningerne. Der eksisterer adskillige andelsforeninger med forbrugerformål, som ingen speciel forbindelse har med driftsansligger i landbruget, lad os nævne andelsvaskerier, andelsfryserier, andelsvarmeanlæg etc. Er de underkastet samme skattebetingelser som brugsforeninger? Det er spørgsmål, hvis besvarelse trænger sig på i den nu foreliggende situation.

For de egentlige brugsforeninger er der ikke noget at tage fejl af. I løbet af senest fire år skal de skattemæssigt sidestilles med aktieselskaber, så vidt det kan lade sig gøre.

Til gengæld vil det blive en befrielse fremtidig at være forskånet for at blive præsenteret for den til ulidelighed gentagne propagandaskrone om brugsforeningerne, der ikke betaler skat.

En forudsætning for vor positive holdning til det indgåede forlig er dog, at de nye reglers anvendelse i praksis kommer til at svare til ånden i forliget.

Politisk set må denne sag nu være ude af verden. Venstre har sammen med de radikale og socialdemokraterne sluttet et forlig om en endelig og afgørende løsning af spørgsmålet, og endog de konservative har i den afgivne mindretalsudtalelse, som bebuder fortsat klapjagt på landbrugets andelselskaber, erklæret sig tilfreds med den for brugsforeningerne trufne ordning. Selv misteltenen er altså taget i ed.

Og når enden er god, skulle alting være godt.

## FIRE KRAV TIL FREMTIDEN

FDBs omsætningsfremgang på 15 pct. til halvanden milliard i 1965 viser, at virksomheden spiller en stadig stigende rolle som brugsforeningernes vareleverandør – en udvikling, der står i klar forbindelse med etableringen af den frivillige kæde, sagde *Ebbe Groes* på generalforsamlingen den 24. maj i tilknytning til sin gennemgang af FDBs regnskab og økonomi i 1965. Den frivillige kæde blev startet i oktober 1964 og har indtil 24. maj bragt 960 brugser ind i et meget tæt indkøbs- og salgssamarbejde med FDB.

FDBs nettooverskud for 1965 androg 15 mill. kr. Inklusive en forrentning af fonds på 8 mill. kr. svarer resultatet til ca. halvanden procent af omsætningen. Som kommentar hertil oplyste *Ebbe Groes*, at i kædernes hjemland USA, er de store kædeforetagender i dag godt tilfredse, hvis de som samlet resultat af deres produktion, engros- og detailhandel kan præstere en nettofortjeneste på 1 pct. af deres butiksom sætning.

Den største omkostningsstigning i FDBs driftsregnskab faldt på lønudgiften, der steg med 12,6 mill. kr. til 83,4 mill. kr. Medarbejderantallet udgjorde godt 3900. En del af lønudgiftens vækst skyldes udbygningen af den nye konsulentstab, FDB har stationeret over hele landet med henblik på at betjene brugsforeningerne på en lang række områder. Der er allerede nu eksempler i foreningerne på håndgribelige resultater af de nye konsulenters bistand, herunder større salg og forbedret økonomi for bestemte varegrupper, nedgang i lageromkostninger og forbedret kapitalstilling som følge af overgang til kontantbetaling eller til fastere regler for kreditgivning til medlemmer.

At dømme efter den seneste omsætningsudvikling har jubilæumsåret hidtil betydet en usædvanlig stærk fremgang for brugsforeningsbevægelsen som helhed. Ifølge det officielle detail-omsætningsindeks steg brugsforeningernes omsætning i årets to første måneder med 23 pct., mens konkurrenterne inden for den private gik frem med 15 pct. Man har endnu ikke mærket meget til den mere afdæmpede tendens i forbruget, som er forudsagt for 1966.

De stærke omsætningsstigninger har bl. a. i Herstedvester centrallager medført, at tonsmængden på to år er vokset med 60 pct., hvorfor denne centralafdeling snarest skal udvides.

*EBBE GROES* gennemgik til sidst fire krav, som fremgangen og ekspansionen i disse år stiller. Under omtalen af de tekniske krav oplyste han, at eksperter fra FDB og HB for tiden forbereder overgangen fra hulkort til elektronhjerner. Et centralt elektronanlæg i Herstedvester skal modtage ordrene fra brugsforeningerne over hele landet. Via telefonnettet kobles elektronhjernen til faktura-skrivningsanlæg på hvert af de syv centrallagre, og skrivningen sker med en hastighed af 600 fakturalinjer i minuttet.

Dette system i forbindelse med nat-udkørsel af varerne giver mulighed for, at bestilte varer vil kunne være fremme i brugsforeningerne halvanden dag tidligere end under de nuværende forhold, d.v.s. dobbelt så hurtigt som i dag. Samtidig vil elektronhjernen kunne foretage behandling af alle regnskaber i FDB og brugsforeningerne.

*Ebbe Groes* advarede mod den misforståelse, at elektronhjernens indførelse nødvendigvis fører til øget centralisering af beslutningsret og ansvar. Det vigtigste er, at systemet giver os bedre og mere præcise oplysninger, og det kan, stik modsat den almindelige opfattelse, tale for at give de lokale afdelinger et øget ansvar – altså en tendens til decentralisering.

Et andet af de fire krav, som vil gøre sig stærkt gældende i fremtiden, gælder medarbejderne i FDBs virksomheder. Netop elektronhjernen afgiver den bedste illustration til dette vigtige punkt. For at arbejde tilfredsstillende skal maskinen „fodres“ med et pinligt nøjagtigt og præcist materiale. I modsat fald stopper den, hvilket er kolossalt dyrt. Der fordrer øget dygtighed og sikkerhed – også hos de retningsmæssige ledere og ansvarlige medarbejdere, der skal udnytte de nye systemers muligheder.

En anden illustration af de nye krav til medarbejderne kan hentes fra samarbejdet i den frivillige kæde. Det øgede fællesskab nødvendiggør faste regler og systematiske retningslinjer og beslutninger på mange områder. Både i forhold til nye medarbejdere i FDB og i brugsforeningerne ofres der stigende omhu på udvælgelse og uddannelse. Det er et langtidsprogram, som koster penge og kræfter, men resultaterne kan vi ikke være foruden.

Endvidere er der de finansielle krav. Uden at investere i de nødvendige interesseområder kan vi ikke skabe den nødvendige aktivitet. Af den regnskabsmæssige investeringssum på 800 mill. kr. arbejder de 200 mill. kr. i detailledet, de 357 mill. kr. i engrosledet og de 137 mill. kr. i fabriksledet. Resten udgøres af likvide midler, værdipapirer og forskellige andre mindre poster.

Kapital er påkrævet for at skabe øget markedsindflydelse, f. eks. investering i nye centerbutikker. Desuden trækker selve ekspansionen automatisk finansieringskrav efter sig, f. eks. i form af større varebeholdninger og omsætningskreditter. *Ebbe Groes* rettede på denne baggrund en henstilling til brugsforeningerne om videst mulig solidaritet om kapitalens fremskaffelse og udnyttelse, ligesom han bad brugsforeningerne om at bidrage til standsning af den stigende tendens til at udvide varegælden til FDB.

Den fjerde og sidste gruppe af krav, som ekspansionen konfronterer os med, er de organisatoriske, d.v.s. kravene om at finde frem til den rette arbejdsdeling mellem de forskellige led i bevægelsen. FDBs svar på denne udfordring er samarbejdet i den frivillige kæde, som under indtryk af det første års erfaringer er på vej til at finde en effektiv og tilfredsstillende form.

Spørgsmålet om at tilrettelægge den mest hensigtsmæssige arbejdsdeling er også genstand for løbende drøftelse mellem HB og FDB.

De fire slags krav vil have de bedste betingelser for at blive opfyldt inden for rammerne af *Danmarks Brugsforening*. Men også i tiden forud for DB skal vi skabe og udnytte nye muligheder for fremgang. Derfor må udfordringerne tages op uden tøven og under de vilkår, vi møder i dagligdagens praksis.



# FARVE fjernsynet lige omkring hjørnet

*De nordiske  
brugsforeninger  
som  
fællesproducenter  
på  
norsk fabrik?*

det skandinaviske brugsforeningsmarkeds behov vil kunne dækkes fra den norske fabrik.

## DE TIDLIGSTE ERFARINGER I DANMARK

Norsk Lumas direktør *Stein Halvorsen* siger i en samtale med Samvirke:

– Vi kommer sandsynligvis i gang med produktionen af farve-tv til Sverige i slutningen af tres'erne. Det vil formentlig være det seneste tidspunkt for en svensk indsats. Her i Norge vil vi muligvis være noget bag efter, fordi radiatoradet har indtaget det standpunkt, at hele landet skal være dækket af sort-hvid-tv, før man går i gang med farve-tv, og der mangler endnu en stor bid af det nordlige Norge.

Til gengæld håber vi nu på, at Danmark kommer med i samarbejdet på et meget tidligt tidspunkt – ja, det er vel sandsynligt, at vi vil kunne gøre vore *tidligste* erfaringer netop i Danmark. I et vidt område uden om København vil mange seere kunne følge forsøgsudsendelserne, og dertil kommer en anden stor gruppe, som kan følge farveudsendelsen fra Tyskland. Når Sverige kommer ind i billedet vil modtagermulighederne blive endnu bedre.

Der er ikke noget i vejen for, at de nuværende tv-apparater kan videregive farveudsendelser, men i så fald sker det selvfølgelig i sort-hvid gengivelse. Omvendt vil farve-tv-apparater kunne indstilles på at tage mod udsendelser også i sort-hvidt.

## HVAD VIL EN FARVE- MODTAGER KOSTE?

Direktør Halvorsen oplyser, at farvefjernsyn-apparater i hvert fald i begyndelsen vil blive betydeligt dyrere end et normalt TV-apparat. Han regner med, at en farvemodtager vil koste 2½-3 gange så meget som et tilsvarende sort-hvidt apparat.

Norsk Luma er fuldt forberedt på at gå ind i farvemodtagerproduktionen. Man er godt i gang med forskningsarbejdet og i teknisk og indkøbsmæssigt henseende er der i samarbejde med den svenske fabrik skabt en udmærket organisation.

Hertil kommer, at EFTA-samarbejdet medfører en stadig formindskelse af toldsatser og importrestriktioner, således at de fra 1. januar 1967 på dette område skulle blive lig nul. Dermed vil den hidtil bestående barriere for den norske fabriks afsætning til Danmark være forsvundet, og et stort skandinavisk marked åbnes for en helt ny produktion.

## OVERRASKENDE GODE FARVE-UDSENDELSER

Om kvaliteten af de farveudsendelser, som kan forventes i de nærmeste år, siger direktør Halvorsen, at den er overraskende

SENEST om et år ventes en dansk forsøgsstation for farvefjernsyn at være i gang. Det vil sikkert overraske mange mennesker, som troede, at farvefjernsynets realisation lå langt ude i fremtiden, men den hastige udvikling kommer ikke bag på sagkundskaben. Man har længe vidst, at farvefjernsynstekniken var så vidt fremskreden, at udsendelser kunne iværksættes indenfor de nærmeste år.

Det var ikke tekniske vanskeligheder, som spærrede for en løsning, men uoverensstemmelser mellem de toneangivende lande om hvilket system der skulle anvendes. Som beskrevet i Samvirke for nogle måneder siden, bl. a. med eksempler på de forskellige systemers farvevirkninger, findes der to europæiske systemer, et tysk og et fransk, samt et amerikansk. Den rent kvalitative forskel mellem dem er ikke så stor, at man afgørende kan stemple et af dem som det, der absolut bør foretrækkes.

Dog synes det tyske at have fået flest tilhængere i Europa, men franskmændene har ikke villet bøje sig for denne strømpil, og har gjort visse forberedelser til at alliere sig med Sovjet og andre øststater om anvendelse af det franske system, mens englænderne ikke er utilbøjelige til at give det amerikanske system et fortrin.

Alt dette er et faretruende forspil, eftersom den internationale udveksling af farve-tv vil blive stærkt hæmmet, om ikke umuliggjort, hvis systemet ikke er det samme overalt. Meningsløse blokninger vil opstå til skade for udnyttelsen af programmerne og til belastning af udgifterne. Efter meget tovtrækkeri, er man nu indstillet på, at en definitiv beslutning skal træffes på en konference i Oslo i forsommeren, enten man kommer til enighed, eller parterne går til hver sin side. I hvert fald vil tyskerne og formodentlig også englænderne lægge ud med farve-tv i efteråret 1967 – altså om kun 1½ år.

Dette rejser spørgsmålet om en dansk indsats i den nærmeste tid – også af den grund, at det tyske farve-tv hurtigt vil få indflydelse i Sønderjylland og andre steder i landet, som ligger fordelagtigt for modtagelse af tysk tv.

Dertil kommer de danske interesser i en produktion af apparater til farvefjernsyn. Uden at have en forsøgsstation at støtte sig til, vil det blive vanskeligt at organisere produktionen.

## NORSK LUMA SOM PRODUKTIONSCENTRAL

Det er klart, at dette produktionsspørgsmål også vil få betydning for de danske brugsforeninger, som naturligvis bør yde sit bidrag til den nye tekniks udbredelse. Meget taler dog for at basere denne produktion på det i forvejen eksisterende samarbejde mellem de nordiske brugsforeninger.

På dette punkt befinder man sig i en heldig situation, eftersom både den svenske og den norske fællesforening råder over store fabrikker, *Luma-fabrikkerne*, som foruden alle slags belysningseffekter er i stand til at producere og levere såvel radio- og TV-apparater, som alle branchens øvrige raffinementer: transistorapparater, billedtelefoner, båndoptagere m. m.

I de senere år har de to Luma-fabrikker fordelt produktionen imellem sig, således at den svenske fabrik fortrinsvis fabrikkerer glødelamper, armaturer og andre belysnings-emner, mens den norske fabrik har specialiseret sig på radio- og tv-området samt visse typer af glødelamper. Det vil sige, at den norske fabrik dækker både hjemmemarkedet og det svenske brugsforeningsmarked med tv-apparater. Alene til Sverige afsættes 12.000 apparater årligt.

Men på længere sigt regner man i Norge med betydelig større muligheder, når farvefjernsynet kommer i gang, eftersom hele



god. Vesttyskland har allerede fra i fjor efterår foretaget forsøgsudsendelser fra Heidelberg over et stort område, og billederne var langt bedre, end han tilsvarende havde set det i amerikanske udsendelser. Skarphe- den var på det nærmeste lige så god som i de sort-hvide udsendelser. Måske virkede billederne en lille smule glansbilledagtige, fordi farvekontrasterne stod lidt stærkt overfor hinanden, men det er ikke noget problem at eksperimentere sig frem til mere jævne farveovergange.

Direktør Halvorsen betragtede det som afgjort, at Tyskland fra og med tv-udstillingen i Berlin 1967 ville starte et regulært farveprogram. Alle tv-producenter er dog enige om, at de ikke vil åbne for salget, før denne udstilling er afholdt. Der er altså en frist at løbe på for de nordiske producenter, og den skal vi indenfor den nordiske brugsforeningsbevægelse udnytte bedst muligt.

I Oslo afholdes i forsommeren en konference af tv-administratører i alle lande med henblik på løsningen af det meget komplicerede spørgsmål om et fælles sendesystem. Alle vesteuropæiske lande og Amerika vil være repræsenteret, samt Rusland og øst-bloktaterne. Vi håber på, at konferencen skal nå frem til enighed, siger direktør Halvorsen. Enhver kan sige sig selv, hvilke internationale transmissionsvanskeligheder der vil opstå, hvis overførsel af udsendelser via satelliter ikke kan gennemføres på grund af system-forvirringen.

Oslo-konferencen er sidste chance for at blive enige. Det er sandsynligt, at man ikke bliver det. I så fald bliver vi i Skandinavien nødt til at vælge, og der kan ikke være megen tvivl om, at vi må vælge den tysk-amerikanske kombination. De to systemer er ikke så fjernt fra hinanden, at de ikke kan kombineres.

## INGEN TID AT SPILDE

Vi skal være så tidligt på færde i markedet som muligt, og må ved en fællesoptræden sikre os den størst mulige indflydelse. Selv om vi i Norge kommer senere med i farvefjernsynet end de andre nordiske lande, vil der langs hele grænsen til Sverige kunne sælges mange apparater, det samme gælder Finland. Så jeg er ikke i tvivl om, at produktionskapaciteten allerede fra begyndelsen vil være stor nok til, at vi kan gøre os gældende i konkurrencen, selv overfor Tyskland.

En eventuel fællesindsats skal imidlertid organiseres allerede i dag. Der er ingen tid at spille. Opgave-delningen mellem den svenske og den norske Luma-fabrik har vist, hvilke fordele en rationel tilrettelæggelse på tværs af grænserne giver. For vort vedkommende har den medført en fordobling af kapaciteten, samt et regnskabsresultat, der er bedre end nogensinde før. Med Danmark og Finland som parthavere i kredsen vil vi kunne komme endnu længere i retning af en effektiv og billiggørende produktion, som på lige fod kan komme alle delta- gende brugsforeningsorganisationer til gode.

Jeg er også  
gået over til  
**PRINCE**



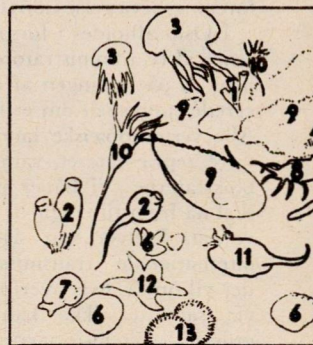
Ja, rigtige cigaretrygere har valgt Prince, cigaretten med den fine, afrundede blended-tobakssmag plus Whitronfilter, det snehvide fiber-filter, der giver Dem den fulde tobakssmag og det lette træk...

*Filtercigaretten med fuld tobakssmag*

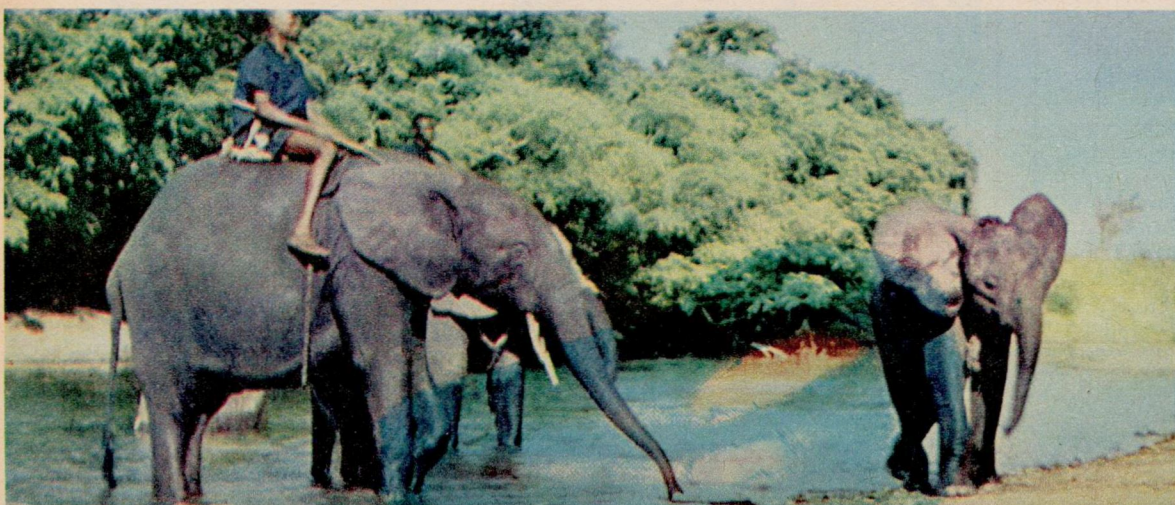
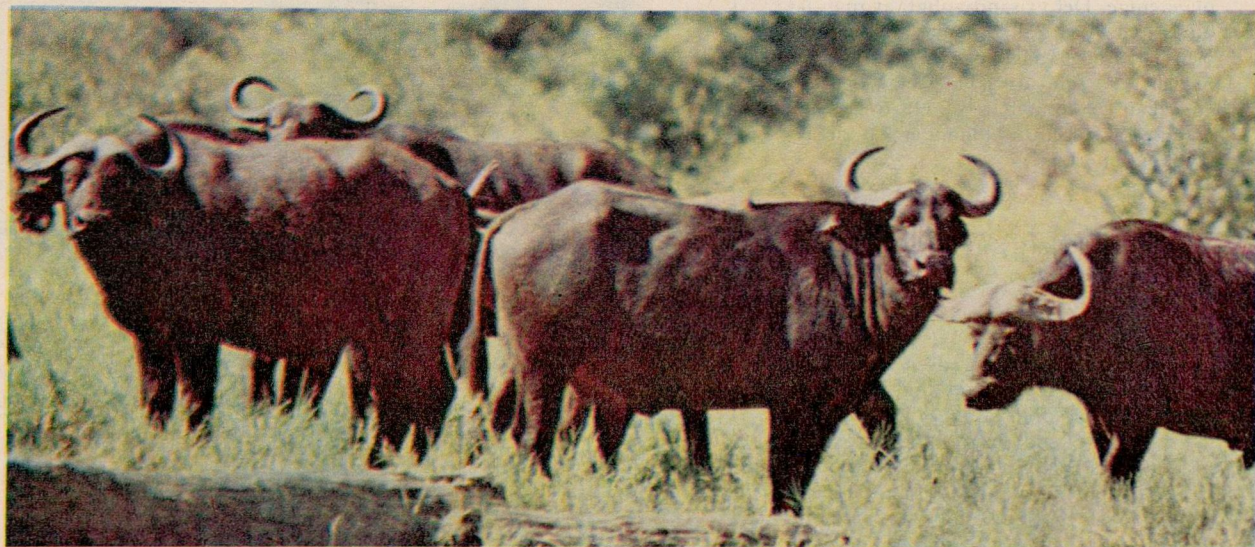


# ALVERDENS PATTEDYR TIL PARADE

Alt liv var i begyndelsen af den geologiske oldtid (for ca. 500 mill. år siden) knyttet til havene, og det var trilobitterne (i billedets midte), som dominerede i selskab med andre mærkelige skabninger, hvoraf nogle såsom søstjerne, vandmænd og blæksprutte ligner nutidens arter. Senere myldrede det frem med nye specialiserede arter, kulminerende med fisk, som ikke har megen lighed med nutidens. Først for 350 mill. år siden begyndte planter og dyr at tage jorden i besiddelse. Herunder: 2) Kisel-svampe. 3) Meduser (vandmænd). 6) Brachiopoder, der har 2 skaller og ligner muslinger meget. 9) Trilobitter. 10) Et såkaldt „stenæble“ (Cystoidea). 4) Blæksprutte. 9) Soliljer. 11) En graptolit-koloni (flydende). 13 og 14) Primitive hvirveldyr, de såkaldte panserrundmunde (ostracodermer).



En flok afrikanske vildbofler. Af de gamle opdagelsesrejsende blev kafferboflen (som den også kaldes), regnet for det farligste af alle vilddyr. Denne drøvtygger har aldrig ladet sig tæmme som husdyr, men i umindelige tider er den blevet jaget for kødets skyld. Af naturen er vildboflen ikke aggressiv, men den går voldsomt til angreb, hvis den såres eller skræmmes.



Tæmmede afrikanske elefanter ved et vandingssted i Congo. Modsat den indiske elefant lader den afrikanske sig sjældent tæmme. Alene i Uganda findes der 9000. De holder til i tætte skove, såvel som på buskbevoksede græsområder og på bjergsider op til 2000 m, men en ting vil altid findes i deres nærhed, et større eller mindre vandhul, hvor de kan pjaske rundt i timevis. De æder 400 kg græs, blade, grene og frugter om dagen og fortærer grene på indtil en arms tykkelse. De er i stand til at vælte et træ blot for at få fat på frugterne.



**I** LØBET af nogle få måneder afslutter forlaget *Fremad* udsendelsen af det største og fornemst udstyrede zoologiske værk, som hidtil er udkommet på dansk. Alverdens pattedyr passerer revy i de tre bind, som værket omfatter under titlen *Jordens Dyreliv*. Mere end 2.250 fotos og tegnede illustrationer, hvoraf halvdelen i smukke dybtrykte farver, kappes med en både underholdende og videnskabelig underbygget tekst om pladsen på de 1100 store bog-sider. Enkelte af billederne gives hosstående i reproduktion.

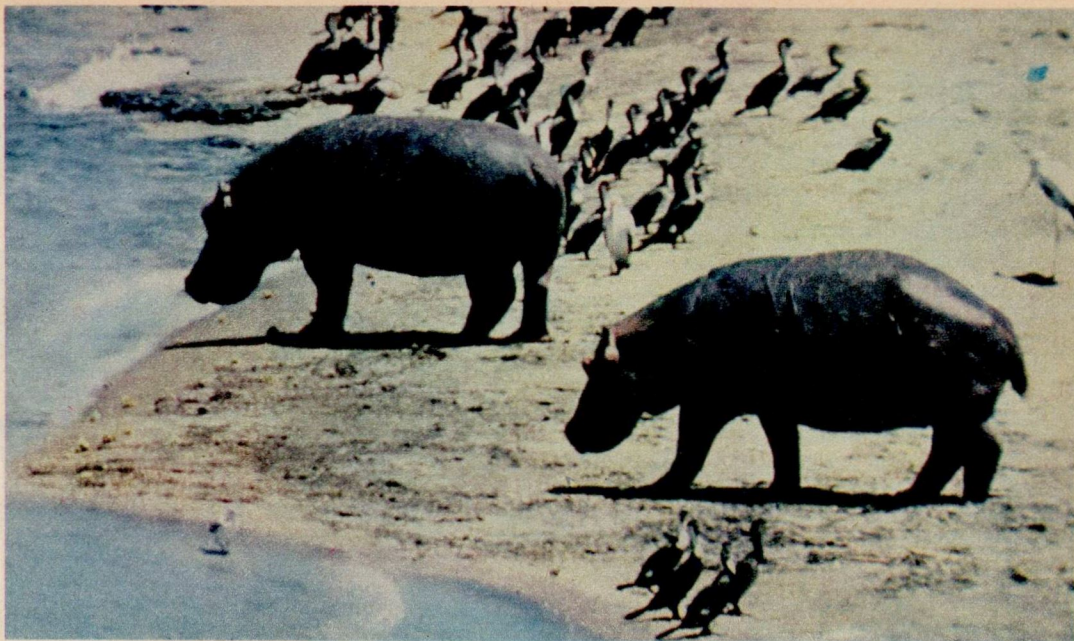
Gruppe for gruppe, dyreart for dyreart går der metodisk frem, så man får en sammenhængende beskrivelse af de dyr, som er beslægtede, samtidig med at man får et grundigt indblik i, hvordan hver enkelt art har specialiseret sig.

Gennem det fine samspil mellem billedrigdommen og den populærvidenskabelige ledsagetekst gives en udtømmende redegørelse for dyrenes livsbetingelser, deres historie, hjemstavnsmilieu, udseende, levevaner, karakter, kamp mod elementerne og tilpasning til den omgivende natur, samt deres forhold til hverandre og til menneskene.

Læsningen former sig som en rejse til alle jordens afkroge. Oceaner, ørkener, bjergformationer, jungler, gletchere og skove veksler i et stadigt skiftende panorama under omtalen af dyrenes forskellige livssituationer og levevilkår, således at man ikke blot stifter bekendtskab med dyrene selv, men også deres geografiske tilhørsforhold.

Hertil kommer en rejse helt tilbage i tidernes morgen, da dyrene efterhånden blev til gennem hundreder af millioner år. Et stort afsnit af værket er en spændende beretning om arternes oprindelse, om tilværelsen i haven, der var

*Fortsættes næste side*



Flodhesten har, bortset fra menneskene, ingen fjender, der truer dens eksistens. Selv krokodillen, som ikke skåner noget andet væsen, lever den side om side med under en slags ikke-angrebspagt. Det meste af livet tilbringer flodhesten i vandet og svømmer så fint både neddykket og på overfladen, at den kan indhente og vælte en mindre sejlbåd. Når den af og til „gør landgang“ (som på billedet) omgives den af talrige fugle, der befrier dens tykke hud for ubehagelige parasitter.

Orangutangen – et malajisk navn, der betyder „manden fra skovene“ – er den største af de asiatiske menneskeaber, og dens ansigtsudtryk er det, der kommer menneskets nærmest. Tidligere var den ret udbredt i hele Sydøst-asien, fandtes endog i det sydlige Kina, men er nu blevet fortrængt til Borneo og Sumatra af civilisationen, eftersom den kun kan leve en slags eneboertilværelse.



Næsehornet er et dyr, hvis adfærd aldrig kan beregnes. Skønt flegmatisk af naturen kan den pludselig gå til angreb i et voldsomt raserianfald. Safari-jægere skal tage sig i agt, for den lever i dagens solrige timer helst i tæt krat, og nyder specielt at kunne ligge halvt neddykket i vand og mudder. Næsehornet er et udpræget familiedyr, og hunnen er den aktive part, når der skal indledes en tète-à-tète



forløber for det levende livs erobring af landjorden. Et stort grafisk opstillingsmateriale giver klar besked om de forskellige udviklingsperioder, om det dyreliv, der bukkede under for klimaforandringerne eller måtte vige for nyere opståede og mere veludrustede dyrearter. F. eks. blev hovedparten af kultidens kæmpeøgler, de største dyr, som nogensinde har levet, udryddet af langt mindre pattedyr, udstyret med betydelig større intelligens.

Men alle disse faser i udviklingshistoriens forløb strakte sig over umådelige tidsrum. Der gik hundreder af millioner år, inden fiskene opstod af de bløddyr og krebsdyr, som var deres ophav, og fra fiskene til padderne forløb igen 50 millioner år. Krybdyrene var de dominerende i 125 mill. år. Pattedyr og fugle har først rigtigt udfoldet sig de sidste 65 millioner år, og indenfor denne epoke strækker menneskets tilværelse sig kun over nogle få hundrede tusinde år.

Værket beskriver omhyggeligt Darwins og andre forskeres udviklingsteorier og arvelighedshypoteser og beskæftiger sig især med mutationsfænomenet, som fremfor alt gør det forståeligt, hvordan nye arter, udstyret med avancerede egenskaber, har kunnet opstå af ringere udrustede. Også i vor tid kommer man ud for overgange mellem to adskilte grupper af dyr. Næbdyret er f. eks. ikke blot i udseende, men også i kombinationen af egenskaber en mellemting mellem krybdyr og pattedyr. Teksten gør opmærksom på et mærkeligt forhold, nemlig at ethvert pattedyrfoster i moders liv gennemløber et stadium, hvor det har fælles træk med fisk, ikke blot i lighed, men også i anlæg. Med andre ord er der noget, der tyder på, at individet på meget kort tid gennemløber forskellige af de udviklingstrin, som dets forfædre har passeret i løbet af millioner af år. I hvert fald er de primitiveste bygningstræk de først udviklede.

Værket er resultatet af et storstilet internationalt samarbejde mellem ti forlag i Europa og USA, og bag dets tilblivelse står en kreds af førende internationale zoologer. Netop i kraft af det effektive og rationelle samarbejde og fordelene ved at anvende det kostbare illustrationsmateriale på samtlige landes udgaver, har man kunnet komme ned på en pris af kun 135 kr. pr. bind (incl. oms.). Den danske udgave er bearbejdet af tre unge fremtrædende danske videnskabsmænd – cand. mag. *Mogens Lund*, cand. mag. *Bodil Knudsen* og mag. scient. *Ingerlise Dahl* – som har suppleret teksten med de nyeste videnskabelige forskningsresultater og tilrettelagt den med specielt henblik på danske læsere.

# BEDRE VILKÅR FOR DEN FRIE KONKURRENCE

UDVALGSBETÆNKNINGEN OM KONKURRENCELOVEN FORESLÅR ET OPINIONSÆVN

*Fru Lis Groes har som medlem af konkurrence-  
lov-udvalget deltaget i de nu afsluttede drøftel-  
ser om det store kompleks af lovregler vedrørende  
konkurrencen – og skriver her om resultatet:*

EFTER 7 års arbejde og talløse møder har konkurrencelovsudvalget endelig afgivet sin betænkning.

Det lykkedes hverken at nå nordisk eller dansk enighed om, hvorledes fremtidens konkurrencelov skulle formes. På det hjemlige plan stod striden særlig om, hvor vidt en ny konkurrencelov skulle opstille detaljerede regler for hvilke konkurrencemetoder, der kunne godkendes, eller om man skulle slå en streg over alt det gamle og holde sig til kort og godt at forbyde urigtige og vildledende og i formen utilbørlige konkurrenceformer samt handlinger, der strider mod redelig forretningsskik. Flertallet tilsluttede sig det sidste standpunkt, mindretallet ønskede herudover særbestemmelser om udsalg, tilgift, bortlodninger, rabatmærker, sneboldsystem, rabatfordimling og organiseret rabat.

I sin oprindelse tog konkurrenceloven først og fremmest sigte på at sikre erhvervsdrivende mod alt for nærgående konkurrence.

Som den fremtræder efter flertallets forslag er hovedvægten derimod lagt på, at forbrugeren ikke vildledes, ja mere end det. Flertallet foreslår samtidig prisloven udbygget med bestemmelser om adgang for monopoltilsynet til at foreskrive mærkning med angivelse af varers indhold og egenskaber.

Man sætter altså positive oplysningsbestemmelser i stedet for tilfældige negative forbudsbestemmelser.

Naturligt nok har diskussionen i udvalget ikke mindst drejet sig om de forskellige former for salgsfremmende metoder, såsom tilgift, rabatkuponer og lotterier.

Det skal ikke være nogen hemmelighed, at

jeg personligt har bekæmpet disse konkurrenceformer i årevis, og det agter jeg da i øvrigt at fortsætte med, da de i allerhøjeste grad modvirker og tilslører den egentlige priskonkurrence. De er derudover egnet til at udnytte en vis naiv og urationel indstilling hos forbrugeren. Benyttelsen af sådanne reklamemidler må da også efter flertallets indstilling tages som udtryk for, at fabrikant eller sælger ikke selv har nogen tillid til, at varen kan afsættes i kraft af egne egenskaber.

ERFARINGEN viser imidlertid, at trods bestående forbudsparagraffer har alskens uheldige reklamemetoder udfoldet sig, og konkurrencen foregår i dag i stigende grad på alle slags reklamefif, mindre og mindre på saglighedens grund.

Skal en neutralisering af den overhåndtagende reklame lykkes, anser flertallet det for tvivlsomt om alskens forbudsparagraffer vil være et effektivt værn, men skal erhvervslivet være frit stillet i valget af reklamemetoder, må forbrugeren til gengæld kræve de mange subjektive udtalelser suppleret med objektive kendsgerninger om varerne, således som vi allerede kender det fra varedeklarationerne.

Endnu kender vi dog kun den frivillige varedeklaration, og den lider af den alvorlige mangel, at kun fabrikanter, der selv har tillid til de varer, de fremstiller, melder sig, og herved opnår forbrugeren ingen indsigt om de varer, der allermest har deklaration behov.

Naturligvis er forbud det enkleste værn på kortere sigt, men på længere sigt må vejen være at ruste forbrugeren til at blive det ak-



tive led i konkurrencen, som er forudsætningen for en virkelig fri konkurrence.

I DAG råber mange forbrugere – ja også handlende – på forbud, men de selv samme mennesker løber efter den første den bedste rabat kupon eller reklamelotteri, og hvad mener man om købmændene, der i kommissionen slutter op bag forbudstanken, men ikke undser sig for at gennemføre hvad de selv betegner som et kæmpekaffelotteri. Sligt kaldet jeg stygt hykleri!

Nu findes der utvivlsomt reklamemetoder, der er egnet til at vildlede forbrugerne, men sådanne metoder vil fortsat være forbudt.

Det kan imidlertid være vanskeligt at opnå enighed om, *hvad* der er vildledende, og derfor tilslutter flertallet sig tanken om oprettelse af et *opinionsnævn*.

Vi har i forbrugerrådet erfaring for, at retssager er en lang og træls vej at gå. Vi har dog haft held til at vinde i adskillige tilfælde, men den enkelte forbruger ville aldrig drømme om selv at begive sig ud i denne kostbare og risikofyldte affære.

Forbrugerråd og husholdningsråd deltager allerede i dag i adskillige ankenævne, sammensat med ligelig repræsentation fra forbrugere og erhverv, og det var da ganske naturligt, om sagen blev ført videre gennem et opinionsnævn, hvortil såvel forbrugere som erhvervsdrivende kunne indklage urimelige forretningsmetoder.

Mindretallet har ikke kunnet tilslutte sig tanken, idet man dels mener sø- og handelsretten ville være et egnet instrument, dels frygter omkostningerne derved.

Hertil må anføres, at sø- og handelsretten får offentlig støtte, og da proceduren ved et opinionsnævn utvivlsomt ville blive langt billigere, kunne det offentlige stå sig ved dets indførelse. Men skulle erhvervene endelig betale nævnet selv, så drejer det sig i Sverige om ca. 200.000 kr. årligt. Når man ved, at reklamen årligt råder over langt over en milliard kroner, så forekommer det ikke helt urimeligt, om 200.000 gik til at holde en vis selvjustits.

I Sverige har man erfaring for, at nævnet bruges flittigt. Det har alene i 1965 besvaret 2000 forespørgsler og siden sin start i 1957 behandlet 1000 klager.

REKLAMELOTTERIER har naturligvis også været diskuteret, og der går udvalgets flertal ind for, at disse lotterier bør opfylde samme betingelser, som enhver anden form for lotteri. Det forekommer aldeles urimeligt, at der i dag er strengere betingelser for lotterier til fordel for sygdomsbekæmpelse, end hvor det drejer sig om varesalg fremstød, og mon ikke det ville virke passende afsvarende på interessen for varelotterier, såfremt de kom ind under lotteriloven. Det er de i Sverige, og der kender man slet ikke til alle de reklamelotterier, der plager os.

Mindretallet ønsker også på dette område et forbud i selve konkurrenceloven.

HVAD udsalg angår finder flertallet, at man trygt kan åbne for udsalg hele året, derigennem vil udsalgsfeberen utvivlsomt falde, og samtidig vil det kunne sætte fart i konkurrencen året rundt.

Mindretallet ønsker de nuværende reguleringsbestemmelser opretholdt.

Betænkningen er nu sendt til høring hos de forskellige erhvervs- og forbrugerorganisationer.

Svarene kan man måske gætte sig til, når man ved, at repræsentanterne for detailhandels fællesrepræsentation, håndværksrådet og grossistledet var at finde i mindretallet, mens industriråd, forbrugerråd, arbejderbevægelsens erhvervsråd, monopoltilsyn samt handelsministeriets repræsentanter sammen med formanden professor v. Eyben dannede flertallet. Repræsentanten for patent- og varemærkevæsenet kunne på nogle punkter støtte flertallet, men ønskede forbudsbestemmelser opretholdt.

For god ordens skyld bør det også oplyses, at industriens repræsentant ikke er medforslagsstiller til spørgsmålet om opinionsnævn og tvungen varedeklaration.

Det bliver spændende at følge lovforslagets gang gennem folketinget. Der skal nok blive diskussion, men det er min faste overbevisning, at flertallets forslag er i pagt med de andre bestræbelser, vi i disse år gennem liberalisering af den gamle næringslov har udfoldet for at skabe bedre vilkår for den frie konkurrence.

LIS GROES

## DE SMÅ FORENINGER OG DANMARKS BRUGSFORENING

*En af deltagerne i sidste vinters brugsforeningskongres, Asger Elbæk Andersen, Tørndrup, har sendt os dette indlæg:*

NÅR vi lader tankerne gå tilbage til kongressen, synes jeg, det var, som om det mange af deltagerne hæftede sig mest ved, var „dividende“ eller „ikke dividende“, det fremgik jo også af debatten, de to halve dage den varede. Efter min mening optog det sindene alt for meget, det vil altid blive et diskussionsemne, men på nuværende tidspunkt tror jeg ikke, at tiden er inde til at afskaffe dividenden, vi skulle nok hellere have kastet os ud i en debat om formålet og måden at komme „Danmarks Brugsforening“ nærmere på.

Mange gode indlæg hørte vi, ikke mindst direktør Kaj Nielsen fra HB interesserede mig meget, emnet var „Hvordan man bevarer demokratiet i de store

andelsvirksomheder“, og her er vi ved det, vi gang på gang støder på i de mindre landforeninger, vi er bange for at miste vor indflydelse på den butik, som vi selv har været med til at drive frem. Efter at have hørt direktør Kaj Nielsen faldt noget af min frygt væk.

JEG tror, at mange af os som er tillidsmænd i andelsforeninger, i dag må indrømme, at skal vore andelsforeninger trives og vokse fremover, så må de følge med tiden, der skal nyskabelser til indenfor mange ting, og ikke mindst indenfor andelsbevægelsen trænger vi til fornyelser. HB er et eksempel på en af disse nyskabelser, det er andelsvirksomhed efter nyere principper.

Hvis vi forstår at vælge de rigtige tillidsmænd og -kvinder, tror jeg, at vi vil føle det samme for vores brugs, hvad enten den fortsætter på den gamle måde, eller i en større enhed, som „Danmarks Brugsforening“. Vi skal have vore tillids-

mænd og -kvinder aktiveret noget mere, jeg har på fornemmelsen, at det kniber mange steder med kontakten, både til deres egen butik, og til brugsforeningsbevægelsen i det hele taget.

HER vil jeg gerne nævne et arrangement, som vi har her i Ålborg kredsen, et tredages kursus, som afholdes på St. Restrup husmandsskole, her hører vi dygtige foredragsholdere, har gruppearbejde og diskussioner, foruden samværet med andre tillidsmænd, hvor vi drøfter og udveksler synspunkter, jeg vil gerne opfordre andre til at prøve noget lignende, jeg er sikker på, at alle deltagere vender hjem med ny inspiration og aktivitet.

Dette var et sidespring, men derfor kan ideen være lige god. Jeg har skrevet disse linier, for at kongressens gode idé og tanker ikke skal blive skubbet i baggrunden og glemt, vi må ruste os til næste kongres, og jeg tror, at både de enkelte kongresdeltagere og vor ledelse vil få meget mere positivt ud af kongres nr. 2, end der kom ud af den første, men alt skal jo have en begyndelse, og en oplevelse var det.



# LEVNESMIDLERNE I BRÆNDPUNKTET

ALDRIG før er set et sådant opbud af levnedsmidler, som nu er stillet til skue på Bellahøj i København. Udstillingen er en del af arrangementet omkring AIDA-kongressen, der samler et stort internationalt opbud af sagkundskab omkring levnedsmiddeldistribution.

Sideløbende med udstillingen har sagkundskaben i kongresforhandlinger belyst selvbetjeningens og supermarkedernes rolle i dagens butiksliv. Frivillige kæder har været et andet stort diskussionspunkt, og det samme gælder butikscentrenes rolle i hverdagslivet. Som en af de få officielle danske kongrestalere har direktør *Aa. Ellemann* fra Brugsforeningen HB gjort rede for sit syn på den allernyeste udvikling med ikke-levnedsmidternes indtrængen i levnedsmiddelbutikkerne (vi vil i følgende nummer vende tilbage til dir. Ellemanns tale).

Med den store rolle, brugsforeningerne spiller i levnedsmiddel-distributionen, er det naturligt, at kongressen har været besøgt af tyske, engelske, hollandske, svejtsiske m. fl. brugsforenings-delegationer. På udstillingsarealet har FDB og HB i samarbejde ladet opføre en hal, og i mylderet af udstillere er også den svenske fællesforening KF repræsenteret.



Brugsforeningen i Rochdale i Midt-england, der var verdens første, levedygtige brugs, havde 22 vævere som medlemmer ved stiftelsen i 1844. Thisted Arbejderforening talte derimod hele 109 medlemmer ved oprettelsen i 1866. Til FDBs generalforsamling var formanden for den historiske Rochdale-forening, mr. Applegate, kommet til stede, og han ses her (t.v.) hilsende på formanden for Thisted Arbejderforening, Vilhelm Nielsen. På generalforsamlingen sås tilsvarende repræsentanter for de første brugsforeninger i Sverige, Norge og Finland.

## LUKKETIDS-VIRVAR I RØDOVRECENTRET

I en artikel om Rødovre-butikscentret har *Politikens* medarbejder, Lise Nørgaard oplyst, at samtlige medlemmer af centerforeningen, bestående af de mange forskellige forretningstypers ledere, er klar over, at tiden er løbet fra de lovbestemte stive lukketider. Netop i en forstad som Rødovre har de unge familier, der kommer hjem fra arbejde, brug for at købe ind efter arbejdstid.

Centret har en sådan belastning fredag aften og lørdag formiddag, at kapaciteten slet ikke kan holde til kundestormen, mens der på formiddage først på ugen er relativ ringe søgning.

Centerforeningen agter derfor at søge om dispensation fra lukkeloven, sådan at antallet af åbningstimer opretholdes, men forskydes. Det vil være rimeligt at holde åbent til kl. 22 en eller flere aftener og så til gengæld åbne sent på en eller flere af ugens første dage.

Det er bemærkelsesværdigt, at både stormagasiner, Kooperation, kædeforretninger og private handlende inden for centret er enige om denne foranstaltning. *Flere af dem går dermed på tværs af deres organisationers indstilling, men de er kommet til dette fælles resultat ud fra hensynet til kunderne. Måske bliver Rødovrecentret nu banebrydende også på dette punkt.*

## Husk til ferien DJUNGEL OLJA



Verdens  
bedste  
mygge  
middel

kan sprøjtes både på hud og på tøj, behagelig duft. Beskytter mod alle bidende og stikkende insekter - tager også ubehag efter tidligere insektstik.

## MAGASIN ANVA OG CIRKUSBYGNINGEN

Den københavnske cirkusbygning fremtidsskæbne, som flere gange har været omtalt i *Samvirke*, var forleden genstand for en forhandling mellem på den ene side den komité, som arbejder for at bevare cirkusbygningen, og på den anden side bygningens ejer, *Magasin Anva*, repræsenteret ved direktør *Kaj Nielsen*, HB, og direktør *Henry Petersen*, Anva.

Under den lange drøftelse gav de to sidstnævnte komiteen alle de oplysninger, den anmodede om, og tallene har formentlig understreget den kendsgerning, som blev fremhævet i en ledende artikel i *Samvirke*

nr. 10: at cirkusdrift på dette sted næppe er økonomisk rentabelt. Noget forslag til en løsning af dette eller andre problemer blev ikke forelagt på mødet, og om egentlige resultater af forhandlingen kan man derfor ikke tale.

Senere har cirkus-komiteens formand, forfatteren *Anders Enevig*, oplyst, at komiteen vil forsøge at udarbejde en plan til forelæggelse senere på året, men noget konkret om dens tanker foreligger ikke - end-sige da en vending i hele situationen omkring cirkusbygningen - således som visse dagblade har foregøjet det.

## BRUGSFORENINGS-JUBILÆER

75 år:

Guldfeldt Brugsforening, 15. juli.

Ranum Brugsforening, 27. juli.

Ruds-Vedby Brugsforening, 2. august.

50 år:

Fjeldsø Brugsforening, 1. juli.

Ø. Velling Brugsforening, 1. juli.

Drøsselbjerg Brugsforening, 7. juli.

Løgstør Brugsforening, 11. juli.

Lødderup Brugsforening, 11. august.



# Afgørende er ikke vor størrelse, men det, vi bruger den til!

Efter festmødet i anledning af brugsforeningsbevægelsens 100 års jubilæum fandt FDBs årlige generalforsamling sted. I sin beretning omtalte formanden forholdet mellem land- og by-foreninger, FDBs store investeringsprogram, samt de vilkår, hvorunder nye butiksbygninger opføres. Professor Nyboe Andersen omtalte også forholdene omkring brugsforeningsskatten, som behandles andet sted i bladet.

TAGET som helhed beregnes brugsforeningernes samlede omsætning af butiksvare til være steget med 12 pct. i 1965. Der er en betydelig forskel på omsætnings-fremgangen i land- og by-foreninger. Landforeningernes butiksvareomsætning er stort set kun steget svarende til prisstigningen. Byforeningerne er derimod steget godt 15 pct. 1965 har således fortsat en udvikling, der har stået på i mange år med stærkere vækst for byernes brugsforeninger end for landdistrikternes. For tre år siden kunne det konstateres, at antallet af medlemmer i byforeningerne var nået op over landforeningernes. I 1965 blev by-foreningernes omsætning af butiksvare for første gang af samme størrelse som landforeningernes, nemlig 1100 mill. kr. Det vil dog vare endnu nogle år, før den samlede omsætning i by-foreningerne bliver størst. Udover butiksvarene har landforeningerne nemlig en grovvare-omsætning, der i 1965 var på 400 mill. kr. Som bekendt udskilles denne omsætning nu i hurtigt tempo fra brugsforeningerne ved oprettelse af store grovvareforeninger. Hvad angår de to gruppers køb i FDB er der endnu en væsentlig forskel i land-foreningernes favør.

FDB nåede i 1965 en omsætning på 1453 mill. kr., eller en fremgang på næsten 15 pct. Det er en større stigning end brugsforeningernes, idet en større andel af bevægelsens omsætning nu passerer FDB. Vi har således befæstet vor stilling som den største handelsvirksomhed på det danske hjemmemarked, ligesom brugsforeningen HB er så langt den største butikskæde i dansk detailhandel med en fremgang i 1965 på 25 pct. til en omsætning på 900 mill. kr.

AFGØRENDE er dog ikke vor størrelse, men det, vi bruger den til, frem for alt til skærpelse af konkurrence-effektiviteten. Der er i det forløbne år gjort en særlig indsats på vareområder som kød og viktualier samt frisk frugt og grønt. FDB har i samarbejde med HB iværksat et fremstød for datomærkning, omfattende over hundrede ferskvarer.

Om tre måneder vil den syvende og sidste af FDBs nye centralafdelinger begynde sin virksomhed, nemlig anlægget i Skalborg ved Ålborg. Det er et kolossalt investeringsprogram, som hermed er gennemført. De

nye afdelinger repræsenterer et samlet lagerareal på 27 tønder land og en samlet værdi på 190 millioner kroner. Navnlig på grund af den eksplosive udvikling i salget af dybfrost og ferskvarer har det vist sig nødvendigt med udvidelser af afdelingerne. Deres enkle bygningsmæssige rammer har vist sig så smidig, at tilpasningen til de nye krav har kunnet gennemføres med de mindst mulige vanskeligheder og omkostninger. Hver mand på lagrene ekspederer i dag en dobbelt så stor varemængde som for ti år siden.

MEDE LANDSANALYSENS afslutning fik vi i fjor en oversigt over egnede placeringer for store butikker overalt i landet. I mange tilfælde vil en lokal brugsforening dog ikke have styrke til at løbe den risiko, som driften af en stor, ny butik i de første år er for-

bundet med. Derfor er man efterhånden kommet ind på at lade FDB stå som bygherre af sådanne butikker og udleje dem mod en fast procent af omsætningen i husleje.

Foreninger, som selv kan klare driften og det meste af investeringen i en ny butik, hører derimod finansieringsmæssigt hjemme i Brugsforeningernes Garanti- og Lånefond. Den har nu gennem ti år stået sin prøve med 776 brugsforeninger som garanter og en samlet garantikapital på 11 mill. kr. Der er ikke lidt noget tab, og til yderligere sikkerhed for garantierne er der oparbejdet en sikkerhedsfond på en kvart million kroner. På dette grundlag kan vi med god sikkerhed anbefale brugsforeningerne at forhøje deres garantibeløb eller indtræde som garanter, hvis man ikke er det allerede.

OM TILSLUTNINGEN til den frivillige kæde udtalte formanden stor tilfredshed. Den har nu passeret 52 pct. af alle foreninger og butikker uden for HB, men han gjorde samtidig opmærksom på, at tilslutningen til kæden er fordelt på en ejendommelig skæv måde mellem de forskellige centralafdelings-områder. Vestjylland, Fyn og Bornholm ligger betydeligt over gennemsnittet, medens Sjælland og Lolland-Falster ligger væsentligt lavere. Det synes dog at være et midlertidigt fænomen, som vil rette sig i løbet af det næste års tid eller to.

## MONOGRAM: MILDHED OG ELEGANCE

MONOGRAM hedder den lange, slanke cigarillos, som manden kan byde kvinden - og også nyde selv!



Monogram Cigarillos kasse à 50 stk.

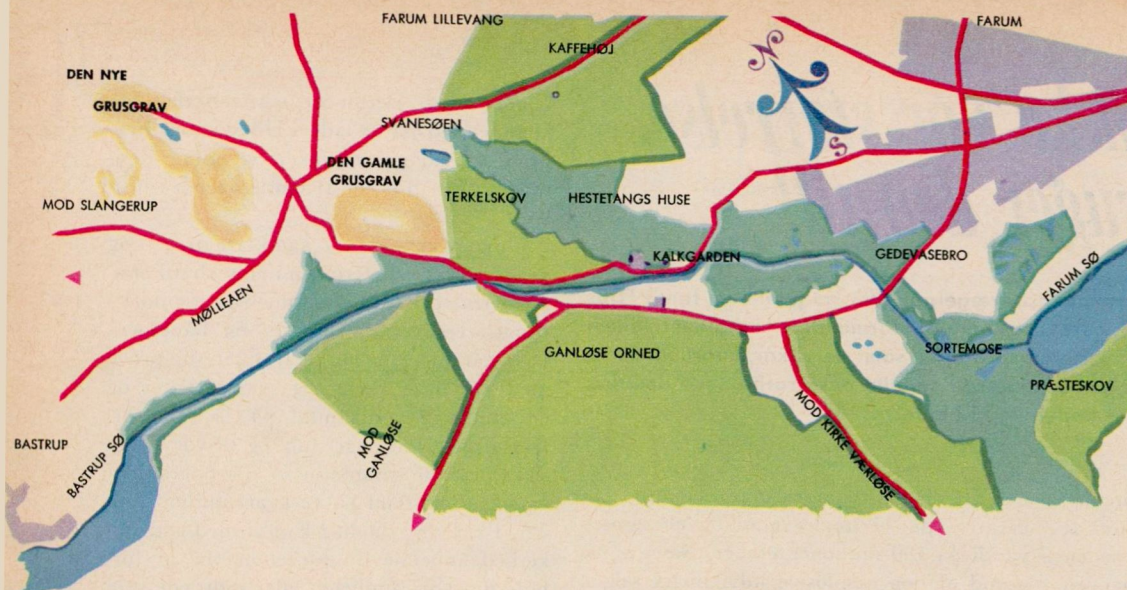


-OG DIVIDENDE OVENIKØBET

# BRUGSEN



# HVOR GRU



de råbe ned til kammeraterne:  
– Der er sgu' ikke mere i spanden, end jeg kan ha' i min stive hat!

Hilst af et dundrende bifald.

Sådan holdt den moderne teknik sit indtog på denne arbejdsplads. Senere kom man bedre efter at udnytte mekaniseringens muligheder. Grusgraven ved Farum er i dag en af landets største, og egnen omkring den er et af de områder i Danmark, som stærkest er præget af arbejdet med at udvinde grus, kalk og sten af undergrunden.

Kortskitse over området mellem Bastrup sø og Farum sø med de i teksten omtalte to store grusgrave – den nye nord for landevejen Farum-Slangerup og den gamle (hvor der nu er Drive in-Bio!) syd for.

DET BURDE have været en festdag – men sådan følte arbejderne det slet ikke. Tværtimod. Vist var arbejdet i grusgraven både hårdt og farligt, men hvad skulle der blive af folk, der ikke forstod sig på andet end at bruge en skovl, når nu en gravemaskine kom og tog arbejdet fra dem?

Sådan tænkte arbejderne i den store grusgrav vest for Farum den dag i 1931, da en gravemaskine for første gang gik til angreb på de stejle gruskrænter. Det var vel også svært for dem at tænke

anderledes – på et tidspunkt, hvor rundt regnet en tredjedel af landets arbejdere gik arbejdsløse.

Man snakkede i ramme alvor om at sprænge gravemaskinen i luften, men det blev da heldigvis ikke til noget, og den nye maskines start bidrog sit til afspændingen.

Det var nemlig ikke sådan for en uerfaren mand at manøvrere det store monstrum. Da det havde taget sin første bid og en af arbejderne løb op for at inspicere resultatet, kunne han triumferen-

## Ar efter menneskeværk

Stedet ligger midt mellem Farum sø og Bastrup sø nordvest for København – på nordsiden af Mølleå-dalen, som forbinder de to søer.

Står man på de høje skrænter syd for Mølleåen omtrent ved den gamle Kalkgård (se kortet), har man foran sig et ejendommeligt, arret landskab, der nogle steder er bevokset med træer, andre steder er frodige græsgange for gumlende får.

Luftbillede af den nye grusgrav med Bastrup sø i baggrunden.





# SET SKABTE BÅDE LEVEVEJ OG IDYL

Man fristes til at tænke, at her har istidens bræer ordentlig høvlet løs på naturen. Det har den – men de slugter og „kopar“, man kan se her, skal istiden alligevel ikke have skyld for. Det er menneskenes værk, og disse „ar“ er spor efter tidligere tiders kalkudvinding.

Derimod har isen på anden måde præget egnen: den har efterladt en forsvarlig portion af Sveriges og Norges fjelde her i form af sten og grus. I sydkanten af skovstrækningen *Ganløse Eged* ligger således en sten, der er 5½ meter i tværmål og 2½ meter høj. Den kaldes *Myrestenen* og er antagelig Nordsjællands største sten.

Gruset og stenen har gennem umindelige tider været forbandet af egnens landmænd og været årsagen til, at store områder her har fået lov at stå dækket af skove. I vore dage er dette en af årsagerne til, at man i denne del af Nordsjælland har kunnet skabe en naturpark af betydelige dimensioner – et grønt område på ca. 160 ha – men for tidligere bondegenerationer var det eneste forsonende moment ved gruset, at det var iblandet store mængder af løse kalkblokke.

Fra meget gammel tid blev denne kalk udnyttet i det små, og i begyndelsen af forrige århundrede oprettede staten her et stort kalkværk, som dog ikke i det lange løb kunne klare sig, bl. a. fordi kalken skulle graves op af det dybe gruslag. Da værkets drift standsedes, var landskabet omdannet til en ørken af opgravet sten og grus, hvor det var umuligt at sætte plov i jorden. Her var kun én mulighed for at udnytte arealerne, nemlig som på den jyske hede at plante gran.

## Grus og sten og ler og kalk

Tilsyneladende var den primitive industri afblomstret. Men også kun tilsyneladende. For nogle årtier senere vågnede samfundets behov for grus og sten til udbygning af det vejnet, som den spirende industrialisering stillede krav om.

Nu begyndte man at udnytte de store forekomster af grus og sten vest for Farum, og sideordnet hermed tog man påny fat på brænding af kalk, ligesom fund af egnet ler gav grundlag for teglværksdrift.

Danmarks jord er fattig på råstoffer. Sådan læste vi i skolen, og det er da også ubestrideligt, at der hverken findes guld, sølv eller ædelstene. Men alligevel har skiftende tiders befolkning forstået at udnytte værdier under jordens overflade, og landet rundt finder man mange egne, der netop er blevet præget af denne „minedrift“ – lad den så i verdensmålestok være aldrig så beskeden. Samvirke vil i en række artikler fortælle om sådanne egne og lægger her for med skildringen af et af vore store gruslejer ved Farum i Nordsjælland.

Helt op til anden verdenskrig var denne kombinerede virksomhed egnens dominerende industri. Ja, det var faktisk – udover land- og skovbrug – den eneste betydende arbejdsplads. Under sidste verdenskrig gik både teglværk og kalkværk i stå på grund af brænslemangel – leret var iøvrigt også sluppet op – og de kom ikke i gang igen efter krigen. Men så megen desto større travlhed kom der til at råde i grusgraven. Alle veje var forsumt under krigen, og den stigende motorisering stillede helt anderledes krav til vejanlæg, end mellemkrigsårene havde gjort.

For cirka 12 år siden mente man, at den store grusgrav ved Farum var så afgravet, at det ikke kunne betale sig at udnytte den væsentligt mere, og et nyt grusleje nord for landevejen Farum-Slangerup (se kortet) blev taget i brug af „Farum Sten- og Gruskompani“. I årene siden da har man skabt et nyt grusgravshul, der efterhånden dækker 30 tønder land, og der er i den korte periode gravet lige så meget grus som i de foregående halvtreds år – måske mere.

Og så regner man endda med, at det nye grusleje langt fra er tømt, fordi de moderne maskiner ikke – som da man arbejdede med skovl og tipvogn – er henvist til blot at kunne udnytte de øverste gruslag. Der er næsten ingen grænser for, hvor dybt man nu kan gå ned, og eksempelvis vil det i dag være muligt at hente grus op fra bunden af den store grundvandssø, der – som det ses på forsidebilledet – er dannet i den nye grusgrav, d.v.s. fra cirka 40 meters dybde.

## For kun 30 år siden

Sådan har maskinerne radikalt ændret arbejdet i en grusgrav. Men det var også tiltrængt! Ikke blot for at få produktionen i vejret, også af menneskelige grunde. Om arbejdet i den gamle grusgrav giver forvalter *Niels Hansen* dette lille tidsbillede, der måske nok i dag virker som en fjern fortid, men dog kun er godt 30 år gammelt:

– Da jeg kom hertil fra København i begyndelsen af 30'erne, fortæller forvalteren, var det et helt ufatteligt slid at arbejde i en grusgrav. Men folk tog det med glæde, for der var ikke andet at få. Ældre arbejdere var ofte så forslåbte, at de ikke magtede at rette hænderne ud, og ryggen på dem var helt kroget. Der skete mange alvorlige ulykker i grusgravene, og småuheld kunne næsten ingen undgå. Så fik man en

**RUSSISK HAVFRUE**  
2 dele KIJAFJA – fra den lille havfrues land – mixes med 1 del vodka – den russiske nationaldrink – Fyld op med tonicvand og is.

**KISS OF KIJAFJA**  
Fyld et glas med 2 dele KIJAFJA og 1 del gin og kom et lille stykke is i.

**KIJAFJA JET**  
Bland 3 dele KIJAFJA og 1 del akvavit i et stort glas. Fyld op med citronvand og isterninger.

**LINGAARDEN**  
Blandt med de gode vinmarker  
1/1 Fl. 11,75  
1/2 Fl. 6,75

Ha' en flaske i køleskabet og server KIJAFJA ren evt. i store glas med isterninger – eller prøv event. et af KIJAFJA-fuglenes drinks-forslag.

**TRÆT TØJ NYT**  
**BLI'R SOM NYT**  
og strygningen går som en leg  
med



**crackfree**  
vasketivelse



# GRUSGRAVEN - ET MÅNELANDSKAB I DEN BLIDE SJÆLLANDSKE NAT

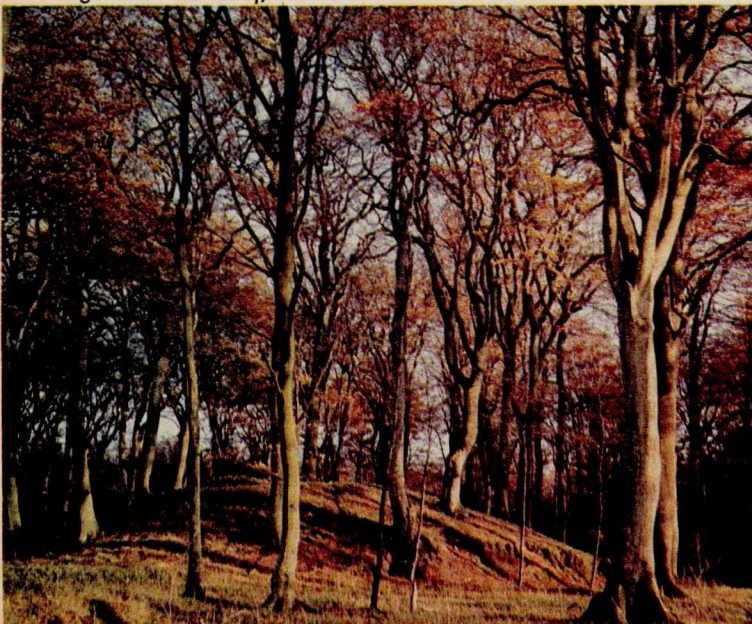


Da teglværk og kalkværk under krigen blev stoppet på grund af brændselsmangel, fandt mange beskæftigelse ved tørvegravning. Herved opstod den lille, smukke „Svanesø“ nord for Terkelskov. Billedet herunder viser, at i bunden af grusgraven er der bygget en betonfabrik, hvor „betonkanonerne“ kommer for at hente „ammunition“.



Fra toppen af grusgravens siloanlæg ses på billedet i midten, hvordan tipvogns-lastbiler afleverer deres læs i knuseanlægget, hvorfra transportbånd så viderebefordrer materialerne til sorteranlæg og siloer.

En af egnens mange fortidsminder: den træbevoksede kæmpehøj med det liflige navn Kaffehøj, ses herunder.



fortsat fra side 15

hånd læderet mellem to tipvogne; så væltede en vogn under farten, og man måtte hoppe for livet... Var man ikke hele tiden vågen og på spring, blev man ikke gammel på den arbejdsplads!

Pengene var samtidig små. I København var ugelønnen dengang 60 kr., men her på egnen tjente arbejderne ikke mere end 40-41 kr. Om vinteren gik de fleste ledige, for der var ikke andet arbejde at få på disse kanter.

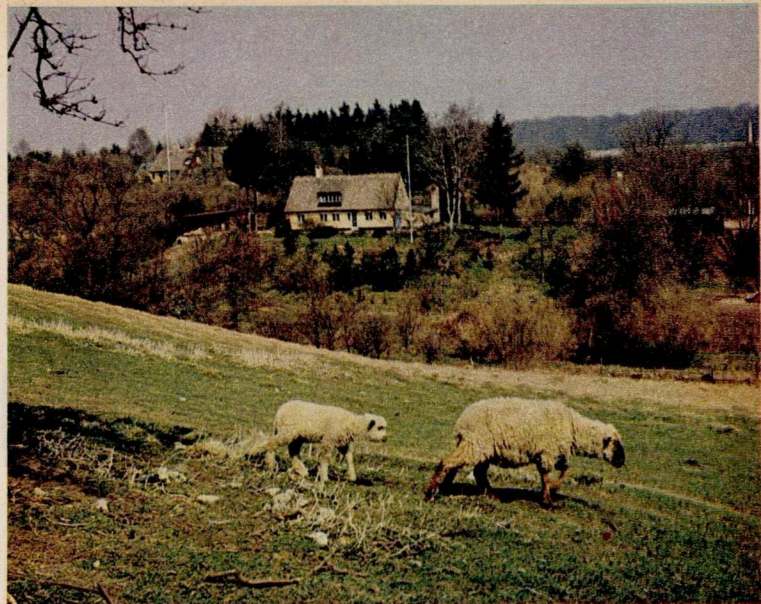
Dengang boede de fleste i virksomhedens arbejderboliger. Der var en lille plet jord til hver bolig; her kunne man have en gris og avle lidt kartofler. Ved hjælp af det og så en tønde sild holdt man livet vinteren igennem, og

hvis konen kunne slumpe til at få lidt arbejde på gårdene i denne periode, syntes man næsten, at man var helt ovenpå, slutter forvalteren sit lille tidsbillede.

I dag beskæftiger grusgraven cirka 45 mand mod før krigen 150-170, men ingen er blevet arbejdsløse af den grund. Tværtimod, grusgraven har som så mange andre virksomheder i dag svært ved at skaffe arbejdskraft nok, og uden maskiner ville det slet ikke have været muligt at tilfredsstille samfundets behov for grus og sten.

I dag fylder gravemaskiner i et snuptag lastbiler med vippelad; få minutter efter er lasten tippet af i knuseanlæg, hvorfra lange





Udsigt ud over Mølleådalens med Hestetangs Huse på den anden side af dalen.

500 lastbiler ruller daglig ind under siloanlægget og fyldes ved blot et ryk i et håndtag.



transportbånd bringer materialerne op i sorteremaskiner og høje siloer. 500 lastbiler ruller i dagens løb hen under disse siloer og fyldes blot ved et ryk i et håndtag. Det hårde, menneskelige slid er borte, og erhvervssygdomme i grusgrave er i dag dårligt blodomløb i benene på grund af for megen stillesiddende bag et rat eller i en gravemaskine.

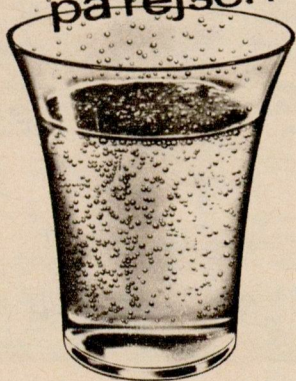
Af og til støder den travle nutid på spor af en mere sindig fortid. Jævnligt har man således under udgravninger fundet spor af gamle kalkovne. Og spadserer man ad landevejen forbi den gamle grusgrav og sydpå, vil man på begge sider af Mølleåen være i stand til at finde spor efter de

udgravninger, som fandt sted i 1700- og 1800-tallet.

Hverken nutidens eller fortidens travle arbejdsindsats har dog ødelagt *idyllen*. Den næsten 20 år gamle fredning af Mølleådalens fra Bastrup sø til Farum sø var en lykkelig beslutning. Her er skabt et fritidsområde af en enestående skønhed, og at det påskønnes, kan man se deraf, at hver eneste sommersøndag er vejssiderne her – hvor parkering ellers er tilladt – tæt besat af biler, hvis levende indhold hengiver sig til glæden ved at vandre rundt i naturen – lad så være, at for mange består den til fods tilbagelagte strækning kun i at gå fra bilen hen til det opslåede campingbord!



Vær i fin form  
på rejsen



Også De kan med god samvittighed nyde rejsen i andre lande. — Drik et glas herligt perlende og velsmagende Samarin hver morgen og aften. Det sætter humøret i vejret og giver Dem ny energi og velvære. Snyd ikke Dem selv for en kostbar feriedag, tag Samarin i de praktiske portionsposer med på rejsen. Hver pose er lige tilpas til et glas velvære.

# Samarin

Fra gulv til loft  
med

## SUBSTRAL HVER UGE



Her ser De min Dieffenbachia, som jeg har måttet skære ned flere gange, fordi den nåede til loftet. På grund af den ugentlige SUBSTRAL-vanding skyder den stadig nye stængler med kæmpestore blade; en plante - og en gødning, jeg er meget glad for.

25/6-65

Fru E. Jørgensen  
Præstelængen 3, IV  
NV



SUBSTRAL A/S • Kbhvn • Herlev

# 10.000 SYNDERE

## I TOLDERNES NET

De seneste afgiftsforhøjelser har skærpet kampen mellem smuglere og toldere. Artiklen her fortæller om nye og gamle tricks i denne kamp, som hvert år fører til pågribelse af ca. 10.000 smuglere - de fleste amatører

**H**VERT år straffes 8-10.000 mennesker i Danmark som smuglere. De fleste er turister og fredelige småborgere, der har en karton cigaretter eller en flaske spiritus for meget med i feriebagagen. De slipper med en bøde og en advarsel. Til gengæld bliver der taget betydeligt hårdere fat, når der er tale om erhvervssmuglere, som ofte idømmes hårde hæfte- og fængselsstraffe. Det sidste års tid har det danske toldvæsen alene behandlet omkring 1000 erhvervsbetonede smuglerisager.

Selv om kun hver tiende smuglerisag er af professionel karakter, nærer toldvæsenet ikke tvivl om, at erhvervssmuglerne unddrager staten betydeligt større afgifter end amatørerne. Og den professionelle smugler af i dag er en farlig og durkdreven modstander.

Tolderne ved af dyrekøbt erfaring, at begynder en mand først som professionel smugler og kommer godt ind i fagets små finesser, dør han i de fleste tilfælde som smugler! Det er nemlig et yderst indbringende erhverv.

Hver gang staten spænder skatteydernes livrem ind og som sædvanlig lader det gå ud over forbrugsafgifterne, bliver der større og større fortjeneste at hente for smuglerne. De bliver derfor snedigere, frækkere og dygtigere. Lige efter krigen kørte smuglerne på cykel, så fik de knallert og senere motorcykle. I dag kører alle de store erhvervssmuglere i stærke amerikanske vogne - og om nødvendigt betænker de sig ikke på at forsøge at køre en toldbetjent ned. En sådan bøllestreg har fornylig kostet en smugler et halvt års fængsel.

En smart erhvervssmugler tjener mere end de fleste direktører og grosserer, så der er råd til både sommerhus på landet og en årlig ferietur til Mallorca. Mange fører udtil et yderst respektabelt familieliv, men tolderne er også drevne og har årelang erfaring. De kender deres modstandere. Alene i København har toldvæsenet konstant et vågent øje til en snes smuglerbander. Og

netop i denne tid er toldvæsenets altid vågne øje ekstra agtpågivende. Årets afgiftsforhøjelser betyder givetvis en skærpelse af krigen mellem tolderne og synderne - det er næsten en naturlov!

**E**n dygtig smugler skal have fantasi og være fuld af opfindsomhed. Ellers når han ikke ret langt. De største smuglerier sker pr. skib, hvor der er uanede muligheder for at gemme smuglergodset. Og tolderne kan ikke gennemsnitligt anløber alene København i løbet af et døgn.

På nogle smuglerbåde bliver der uden kaptajnens vidende opbygget specielle rum i skibet, eller der åbnes adgang til et hulrum med en skærebrænder. Bagefter pudes og males overfladen, så tolderen skal være usædvanlig årvågen eller meget mistænksom for at afsløre fidusen. I et sådant hulrum er der engang fundet to mill. stk. cigaret-papir.

Ferskvandsbeholdere, olietromler og trykluftstanke kan rumme en farlig masse smuglergodt, hvis de tømmes - og der som en ekstra sikkerhedsforanstaltning sættes falsk tryk på. En tolder stod engang og pillede ved en stor trykluftbeholder på et tysk skib, da maskinmesteren kom farende og ophidset forklarede, at der var 30 atmosfæres tryk i beholderen. Det ville være tilstrækkeligt til at blæse bunden ud af skibet. Tolderen pillede imidlertid trods advarslens videre med sin skruetrækker. Han skilte roligt beholderen og fandt flere tusinde cigaretter og en snes flasker spiritus.

- *Hvor turde du?* spurgte en kollega imponeret. *Hvis der nu alligevel havde været tryk på beholderen.*

- *Det vidste jeg, der ikke var. Den tyske maskinmester blev roligt stående ved siden af mig i stedet for at redde sig væk i en fart, lød den besindige tolders svar...*

De moderne motorskibes attrapkorstene





Biler er på grund af den høje omsætningsafgift en af de mest eftertragtede smuglervarer herhjemme. Bilerne kommer ikke ind i landet i ly af mørket. De kører såmænd herind, men under falske forudsætninger eller udrustet med falske papirer og identifikationsnumre. Bilerne afsløres oftest, når de indblandes i trafikuheld eller smuglerne er så uforsigtige at sælge dem.

og redningsbådenes nødproviantbeholdninger bliver også i vidt omfang brugt som skjulested for smuglergods, men disse små tricks kender tolderne til bunds. Mere imponeret blev de over den snedighed, en smuglerbande på et køleskib lagde for dagen. En tolder kiggede tilfældigt ind i et af de opskårne, dybfrosne svin og fandt det bogstavelig talt udstoppet med cigaretter og spiritus!

Ofte er det anselige mængder smuglergods, der er tale om. For nylig fandt toldvæsenet 1800 flasker sprit i en fiskekutter i Helsingør, og ved juletid blev et skib beslaglagt ved Anholt med 9000 liter ren vinsprit ombord. Der krævedes herfor en afgift på ca. 600.000 kr. Ved Køge-affæren for nogle år siden blev der indsmuglet 10 mill. cigaretter, hvorved staten blev snydt for en afgift på to mil. kr. En enkelt affære på eksportbåde til England omfattede 40 mill. stk. cigarettepapir. Her skulle staten have haft en afgift på 3.25 mill. kr.

**D**E talmæssigt fleste smuglerier foregår pr. bil. Amatøren på dette felt er sjældent særlig smart. Han indskrænker sig som regel til at gemme varerne under sædet eller i dørene – og det er netop her, tolderne ved grænseposten først og fremmest kaster deres røntgenblik. Så koster en karton cigaretter 135 kr. i bøde plus 68 kr. i toldafgift. For en flaske cognac (afgift 40 kr.) bliver der præsenteret en regning på 120 kr.

De mere snu turister fylder spiritussen i varmedunke eller i vandbeholdere – ja, tolderne har endog afsløret et tilfælde, hvor der var hældt spiritus i en udhulet spadsere-stok!

Pudsige og humørfyldte afsløringer er ofte med til at sætte kolorit på tolderens hverdag.

– Medfører de ufortøvede varer? spurgte en tolder sidste sommer rutinemæssigt en sirligt udseende midtjysk frue.

– Sådan noget bruger vi skam ikke hjemme hos os, unge mand, svarede fru en spidst – for i næste øjeblik at rødme dybt. Der sprang et elastik i en af damens indre be-

klædningsdele, og en flaske likør faldt på gulvet og knustes...

Næsten lige så uheldig var damen, der glemte sin i udlandet nyerhvervede højpuddede hat på toldskranken. Da tolderne ville flytte hatten, fandt de den mistænkelig tung. I pulden var der ikke mindre end 580



**sol? regn? blæst?**

Helgarderet til sommerferien med NORITA CREME  
 – for norita holder huden smidig og blød – og beskytter under alle vejrforhold  
 Mildtduftende, lækker norita creme til hudens daglige pleje. I dåse til kr. 2,25, 4,50, 8,50 og 19,75.

**-OG DIVIDENDE OVENIKØBET**

**BRUGSEN**





*Pelsværk kan også være et smuglerobjekt. Politimanden viser en pels frem, der er taget i forvaring, dens kvalitet forlener pelsen med en sådan værdi, at pelsen virkelig koster mange penge.*

cigaretter. Damen kom iøvrigt aldrig og hentede sin hat...

Gemmerne i hjulkapsler og reservehjul er tolderne heller ikke ukendt med, og de

professionelle bilende smuglere må derfor gå anderledes grundigt til værks. I en dansk personvogn fandt tolderne en lille ekstra benzintank under motorhjelm. Det var nok værd at spekulere lidt nærmere over. I den originale benzintank lå der – en mill. stk. cigarettepapir. I et andet tilfælde havde smuglerne simpelthen erstatet fjedrene i sæderne med cigarettepapir. Og i en specialbygget vogn fandt tolderne engang ikke mindre end 480 flasker spiritus, hvoraf der skulle svares en afgift på ca. 20.000 kr.

I en periode blev der smuglet store mængder hollandsk genever ind i landet – på smøreliedunke, der var nøje kopieret efter et kendt olieselskabs dunk. Tricket blev først afsløret, da en tolder rystede en dunk – for genever klukker nu engang ikke på samme måde som tyk smørelie...

**D**A valutasmuglerierne florerede, kiggede en tolder overfladisk i en svensk rejsendes mappe, som kun indeholdt et par skjorter, lidt undertøj og toiletartikler, bl. a. en tube tandpasta. Uden at betænke sig tog tolderen tandpastatuben, brækkede den op og fandt den fyldt med svenske penge. Og hvordan kunne tolderen nu vide det? Ganske simpelt: han undrede sig over, at der i mappen kun var tandpasta – men ingen tandbørste!

Efter cigaretter, spiritus og cigarettepapir er biler den mest eftertragtede smuglervare herhjemme. De store bilafgifter er årsagen til, at toldvæsenet hvert år har ca. 300 sager med ulovligt indførte biler.

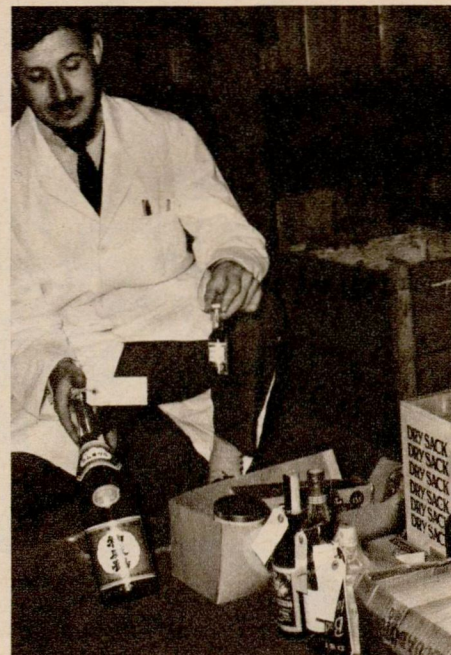
Bilsmuglerne kan inddeles i to kategorier. Der er 1) privatmanden, som finder det uforskammet med de store bilafgifter. Han framelder sig folkeregisteret, køber en god og billig vogn i Sverige og påstår simpelt hen, at han arbejder på den anden side af sundet.

Det er betydeligt sværere at afsløre, når der 2) flyttes danske nummerplader over på f. eks. en svensk bil. Nogle går endda så vidt, at de enten forfalsker toldpapirerne eller retter motor- og chassisnumrene.

Fornylig blev en københavnner i forbindelse med en narkotika-affære også afsløret som bilsmugler. Han havde flyttet nummerpladerne fra sin lille Goggomobil over på et stort amerikansk dollargrin, som han havde købt billigt i Sverige. Ofte afsløres sådanne svindelnumre først, hvis bilsmuglerne indblandes i trafikuheld eller er så uforsigtige at sælge vognen.

En anden god smuglervare er transistor- og autoradioer, som der skal svares 66 pct. afgift af ved grænsen. Det meste af denne ulovlige trafik kommer fra Tyskland. I et enkelt tilfælde afslørede tolderne en professionel smugler med ikke mindre end 400 radioer i bilen.

Der er også god avance på guldsmykker, som belægges med ca. 35 pct. afgift, mens smuglerier af guldbarrer som regel drejer sig om kapitaloverførsler. Mange guldsmyglere tror, at den dobbeltbundede kuffert er deres helt egen opfindelse – og ikke et klassisk eksempel.



*Sommeren er den store sæson for ulovlig indførsel af spiritus. Tusinder af danske drager sydpå, adskillige har den tilladte spiritus med sig hjem, men nogle har for meget. Politimanden sidder med en flaske japansk spiritus, en af sjældenhederne i „samlingen“ af beslaglagte varer.*

Det danske toldvæsen har sidst gjort et godt guldsmyglerkup på grund af ren og skær elskværdighed. En tolder tilbød at hjælpe en ældre forretningsmand gennem tolden med en tilsyneladende tung kuffert. – Næ, nej – det er skam ikke nødvendigt, den kan jeg sagtens selv bære, forsikrede forretningsmanden, og ville skynde sig afsted. Så blev tolderen mistænkssom og åbnede kufferten, der kun indeholdt en del lette klædningsstykker – men i en dobbelt bund lå der 22 guldbarrer.

**O**GSÅ narkotikasmuglerierne har nu taget fart. Det sidste år har toldvæsenet således i ca. 25 tilfælde beslaglagt narkotika ved landegrænserne og i en halv snes tilfælde ombord på skibe. I en sæk med tørvestrøelse på en kinesisk båd fandt tolderne 20 klumper ren opium. Hver klump, på størrelse med en barnehånd, havde en værdi af 1000 kr.

Der er ingen afgift på narkotika – indførslen er simpelthen forbudt. Men det gælder for de fleste andre smuglervarer, at de kan genkendes ved den manglende banderole. Og toldvæsenet pointerer, at når en smugleraffære optræves, slås der også hårdt ned på de private aftagere. Her er et af de skrappeste eksempler: En privatmand med et usædvanligt stort spiritus- og tobaksforbrug købte over en længere årrække ialt 30.000 smuglercigaretter og 629 flasker ulovlig indført spiritus. Det kostede ham 60 dages fængsel!

Kurt Bülow.

– en god idé...



**Fyld den varme kalvefrikassé i varme tarteletter og drys med smørdampede champignons og rejer.**





Statsminister J. O. Krag var første officielle taler ved FDBs generalforsamling og bragte en hilsen og lykønskning fra regeringen. Brugsforeningerne er idag et selvstændigt og uundværligt led i dansk samfundsliv, sagde statsministeren, der herover ses sammen med formanden for FDB, professor P. Nyboe Andersen.

## MERE SAMARBEJDE HOS KØBMÆNDENE

Også indenfor købmændenes verden går udviklingen med raske skridt mod stordrift. Det nyeste udslag af denne tendens er en øget koncentration af de købmandsejede grossistselskaber. Fire af dem, *Dankas, Oceka, Chr. Kjørgaard* og *T. C. Oehlschläger*, står foran sammenslutning.

Der tilsigtes et betydeligt administrationsfællesskab mellem de fire selskaber, bl. a. ved hjælp af et fælles databehandlingsanlæg, ligesom de vil være fælles om reklamekampagner og andet salgsarbejde. I en vis udstrækning bliver der også tale om fælles lagerhold.

Det endelige mål er en fuldstændig sammenslutning, og man håber desuden at få de to udenforstående købmandsejede grossistselskaber, *Hoki* og *Nordisk Handelshus* med i samarbejdet.

De fire førstnævnte virksomheder betjener tilsammen ca. 2350 købmænd, hvis samlede årsomsætning anslås til 1,5 milliard kr. (godt halvdelen af brugsforeningernes årsomsætning). Størstedelen af varerne i disse købmandsforretninger købes dog ad andre engros-kanaler, idet de fire sammen-

sluttede selskaber ventes at få en engros-omsætning på henved 300 millioner kr. med det nuværende varesortiment.

Man håber at kunne sætte dette tal i vejret, idet sammenslutningen påtænker at optage forhandling af en del varer, som de fire enkelt-selskaber hidtil slet ikke eller kun i beskedent omfang har ført, f. eks. frugt og grønt, kød og viktualievarer samt varige forbrugsgoder.

Linien i dette: øget samarbejde, teknisk rationalisering og modernisering af varesortimentet er jo velkendt fra brugsforeningsbevægelsen – ja, man er ligefrem ved at få den tanke, at købmændene her har taget ved lære af brugsen. Da det er foranstaltninger, som øger konkurrence-dygtigheden, kan man som forbruger kun være tilfreds med, at købmændene går den samme vej. Men for brugsforeningsbevægelsen må de nævnte planer naturligvis være et incitament til bestræbelser, som kan sikre, at det også fremtidig bliver brugsen, der går i spidsen.

## BLIVER BJERRINGBRO CENTRUM FOR SAMMENSLUTNING AF 12 BRUGSFØRENINGER?

Tolv brugsforeninger i det østjyske område omkring Bjerringbro overvejer at slutte sig sammen i en enkelt foreningsorganisation med det formål at gøre en af FDB allerede planlagt storbutik i Bjerringbro (med et bebygget areal på 800 m<sup>2</sup>) til butikscenter for området.

Den nye butik vil blive indrettet efter de mest moderne principper og vil foruden fuldt fødevarsortiment indeholde et betydeligt udvalg i ikke-fødevarer. Butikkerne indenfor området er gennemgående små. 13 har således under 100 kvadratmeter salgsareal, og 12 bruger har under 500.000 kr. i årlig butiksvareomsætning. Den tætte butiksdekning har medført en medlemsdækning på op mod 60 pct., hvilket jo er fint, men bl. a. på baggrund af, at man ikke i fornødent omfang er i stand til at forsyne medlemmerne med kød og viktualier og frugt og grønt, samt en del dag-

ligvarer i ikke-fødevarer, omsætter man kun 20-25 pct. af det daglige fødevarerforbrug i området. Alt dette vil en storbutik kunne medvirke til at råde bod på.

Af de oprindelige 16 interesserede foreninger har de 12 besluttet sig til at gå videre med sammenslutningstanken, som drøftes på et møde i den nærmeste fremtid, hvortil hver forening sender 2 repræsentanter. Det er meningen på dette møde at nedsætte et udvalg, som skal foretage en realitetsundersøgelse af sammenslutningsplanerne og afgive endeligt forslag til etablering af sammenslutningen. De 12 foreninger er: Bjerringbro, Bjerring, Gjering, Hjerminde, Hjorthede, Lee, Hvorslev, Mammen, Nøddelund, Ulstrup, Vejerslev og Vindum.

Den endelige afgørelse er afhængig af stemningen på de enkelte foreningers generalforsamling.

## Nyt om samfundet

En ny udgave af bogen *Det danske Samfund* er udkommet på Det danske Forlag som led i serien Nyt socialt Bibliotek. Bogen er redigeret af professor P. Nyboe Andersen og højskoleforstander Poul Dam med undervisningsminister K. B. Andersen, forstander J. Th. Arnfred, direktør Niels Banke, cand. polit. Poul Bertelsen, forstander Sv. Erik Bjerre og undervisningsdir. Engberg Pedersen som medarbejdere.

Ligesom i den forudgående udgave, der kom i 1960, er der sket en ajourføring af faktiske oplysninger, men ellers fremkommer bogen i samme skikkelse som tidligere med dens meget udførlige oplysninger om de forskellige samfundsgrupper, om familieforhold, om arbejde og fritid, om kirke og kulturliv, om erhvervsliv, om det politiske liv og mange andre forhold, der har appel til den enkelte samfundsborger.

Ved hjælp af denne bog vil enhver kunne skaffe sig en fyldig viden om det samfund, vi lever i.



# forbruger nyt

redigeret af Bodil M. Begtrup

## RØG VARER i frysedisken

Er der nu sund fornuft i at dybfryse røgede sild og makrel? Bliver de ikke tørre og kedelige? Sådan tænkte jeg, indtil jeg vidste bedre. Vi kan nemt blive enige om, at en friskfanget sild og makrel er noget af det læk-



reste, man kan få. Spørgsmålet er bare: hvor tit får man det? Fristet af det gyldne, fedtgylisende skind køber man sin sild eller makrel, for at opdage, at indholdet er tørt og har en kedelig „mat“ smag.

Danefrost røgede sild og makrel er saftige og friske i smagen, og så er der ingen ben i dem. Det er en befrielse ikke at skulle pille ben ud af røget sild. Der er intet svind på Danefrost-varen, udover det gyldne skind, som kun vejer få gram, og der er intet arbejde med fisken, udover at tø den op.

Talrige forsøg både med prøvesmagning og bakteriologiske undersøgelser er foretaget, inden disse røgvarer er kommet i handelen. De viser, at varen holder sig frisk og velsmagende i mange måneder. Det skyldes, at hele processen foregår meget hurtigt. Den friskfangede fisk røges, ben, hoved, hale og finner fjernes, og den dybfryses straks. Der er holdbarhedsdato på hver pakning med en bred margin som sikkerhed for, at forbrugeren får en kvalitetsvare.

130 g røgede Danefrost sild koster 2,70 (4 fileter).

190 g røget makrel koster 3,65 (3 fileter).

Der er også røget østersølaks i skiver, røget ål i stykker og grønlandsk hellefisk i skiver blandt frysediskens Danefrost-varer. Disse er, ligesom de røgede sild og makrel, pakket i vacuumlukkede polycelposer og forsynet med varedeklaration og holdbarhedsdato. Ålen er uden ben, lige parat til at lægge på smørrebrødet. Også disse varer har været gennem FDB prøvekøkkenets og centrallaboratoriets nåleøjne, før de blev accepteret i Danefrost-udvalget.



Det er en stor fordel nu i ferien at kunne hente fine, velsmagende røgvarer i brugsens frysedisk.

45 g røget Danefrost-laks koster 3,00.

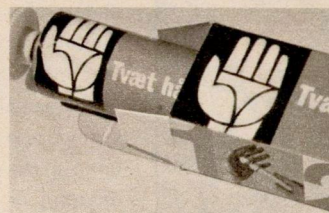
60 g røget ål (uden ben) koster 3,00.

45 g røget hellefisk 1,48.

## SMÅ LETTELSE

**Pulveriseret husblas** kom først i FDBs populære krydderiglas, men fås nu også i alufolieposer med 26 g, svarende til 20 blade husblas, og til en pris af 68 øre pr. brev. Der følger et lille plastmål med hver pose, hvor der på bagsiden står brugsanvisning samt angivelse af mængde i forhold til husblas i blade.

Pulveriseret husblas er hurtigere og nemmere at arbejde med end husblas i blade.



**Strandens spildolie.** Det har vist sig, at håndrensemidlet *Tvæt* er helt enestående til at fjerne den fæle spildolie, som vi desværre må affinde os med dukker op på

stranden nu og da. Tvæt gnides med en klud, tvist eller blødt papir (renseservietter) på de olieplettede steder, og spildolien forsvinder omgående. Tvæt er fri for skadelige stoffer og er lige velegnet med eller uden vand. Det er som nævnt et håndrensemiddel beregnet for alle, som kommer i berøring med olie, tjære, tryksværte o. l. Da det renser udmærket uden vand, er det praktisk at have ikke alene på værksteder og i hjemmene, men også i bilen og i strandtasken. Tvæt fjerner også harpiks.

**Kulde i madkurven.** Termo-elementet er beregnet til at holde på kulden i køleposer og til at holde mad og drikke frisk og kold i madkurven. Det består af en solid plastpose fyldt med kølevæske (ugiftig). Posen er forsynet med en brugsanvisning, som oplyser, at termo-elementet før brug lægges ca. 24 timer i køleskabets frostrum eller i hjemmefryseren, så kølevæsken kan fryse til is. Posen lægges derefter i madkurven, hvor den medvirker til at bevare mad og drikke køligt i flere timer.



De første køle-elementer der kom frem bestod af en blikdåse fyldt med kølevæske, og de fungerer ligeså effektivt som det nye termo-element, men det er nemmere at anbringe i kurven, tager ikke så megen plads, og prisen, kr. 1,75, er lavere end blikdåsens.



**Blida i rejsebreve.** Selv i ferien slipper man ikke for lidt vask, og vaskepulver må med i feriekufferten. De tager en del plads, og det drysser let fra pakken, når den først er lukket op. Det er

derfor en god idé, at finvaske-midlet *Blida* nu også fås i rejsebreve. I en tegnebogsformet plastpost ligger fem Blida-breve. Hvert brev indhold passer til normal opfyldning af en almindelig vaskekumme (5 liter vand). Blida er et selvblødgørende sæbevaskemiddel med stor vaskeeffekt. Det er tilsat TTC som bekæmper mikroorganismer, hvilket sikrer en hygiejnisk vask, selv ved lave temperaturer. Der står vaskeanvisninger for alle slags tekstiler på rejsebrevene. Prisen er 1,55 for fem breve.





**FIN FABORG KØDKONSERVES.** Middagsretter på dåse er typisk feriemad. De kan tages med overalt. De holder sig uanset temperaturen, og er tilberedt på et øjeblik.

Der var en gang, hvor kødkonservesindustrien ikke havde overvundet de tekniske vanskeligheder, der er forbundet med at bevare kødets smag og konsistens under konserveringsprocessen. Men at der er sket store fremskridt viser bl. a. Fåborg andelsslagteries produktion af frokost- og middagsretter på dåser, som bruges nu forhandler.

Det er kødkonserves i virkelig kvalitet, fremstillet af de bedste råprodukter og ved hjælp af de nyeste konserveringsmetoder, som bevarer kødets konsistens og smag langt bedre end det var muligt før i tiden. Man glæder sig også over, at sovsene ikke er for tykke, ikke findes i større mængde end nødvendigt, og at de er veltilsmagte og alligevel så moderat krydrede, at der er mulighed for at smage dem individuelt til.

Blandt de mange middagsretter skal nævnes *Bankekød i skiver* (og det er skiver) til 5,70 for 470 g, *Flødegullash* til 4,70 for 450 g og *Fåborggryde* bestående af lever, nyrer, bacon og cocktailpølser i sovs også til 4,70 for 450 g.

Til disse retter passer den hurtigt tilberedte *Karen Koks Kartoffelmos* eller spaghetti godt. Afsluttes middagen med en skål salat eller jordbær, ja, så har man ikke alene fået hurtig feriemad, men også et velsmagende måltid.

Prøv også Fåborg leverpostej i dåse med 114 g til 1,20. Den er meget lækker.



### Vi vil ha' klare poser

Selvfølgelig vil vi have klare, ufarvede poser til gulerødder og andre grøntsager og til frugt... Vi vil se, hvad vi køber... Det er ærgerligt hjemme at opdage, at varen ikke svarer til forventningerne... De klare poser skjuler intet, og er der en dårlig gulerod, løg eller appelsin i posen, så kan man straks gøre opmærksom på det i butikken, det er lettere for forbrugeren og også for uddeleren... Bliv ved med at være stædig, og lad os få klare poser overalt...

\* Forbruger-Nyt har fået breve og kort i hundredvis med ovennævnte udtalelser. Ikke én har talt de farvede posers sag. Vi takker de mange, der har gjort sig den ulejlighed at

skrive til os. Endnu engang et bevis på, at forbrugeren er klogere og mere tænksomme end emballage- og reklamefolk tror. Hurra.

### Vægt på isanretninger

Jeg køber tit FDBs isanretninger, men hvorfor er der ikke vægt og deklaration på etiketten. Dette med 8-10 personer er ikke nok for mig. Jeg kan jo heller ikke sammenligne med andres produkter, når vægten ikke er angivet, skriver *Birthe Bærentsen*, Højstens boulevard 18, Hvidovre.

\* FDB har skrevet til leverandøren og bedt om, at etiketten for fremtiden forsynes med oplysninger om indholdet udtrykt i liter. Fru Bærentsen får 35 kr. for at have gjort opmærksom på en forseelse.

### Børne-soppebassin og friluftsbad

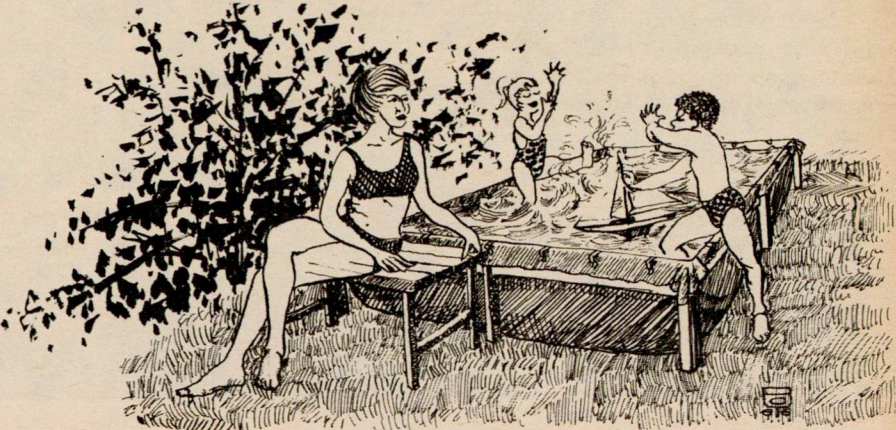
Min kone fik den idé, at der måtte kunne laves et soppebassin og friluftsbad

til børnene af brugsens orange-farvede camping-picnic presenning til kr. 4,50 i størrelsen 2 x 3 m. Jeg blev sat til at løse opgaven, skriver *Kaj Hansen*, og købte fire forskallingsbrædder 1" x 4" som blev slået sammen til en ramme. Presenningen blev lagt ned i den og fastgjort med de klemmer, som ellers bruges til at holde borddugen fast i blæsevej. Dybden af bassinet kan varieres, hos os var den

30 cm. Vore drenge på 10 år, og naboens med, morede sig dejligt i bassinet hele sommeren med henholdsvis badning og leg med små skibe. Vandet tømmes nemt ud, når den ene side af presenningen lægges ned.

\* Vore plastfolk takker for den gode idé, men gør opmærksom på, at hvad enten man bruger plasticpresenning eller plastfolie i ruller, skal underlaget være

nogenlunde plant og frit for skarpe kanter, der kan ødelægge plasticen. Ved brug af tyndere plasticfolie, er det klogt at lægge folien dobbelt over bassinets bund. Til et større bassin har brugsens centralvareafdelinger et godt udvalg i klare såvel som sorte landbrugs-presenninger, for eksempel 4 x 6 meter til kr. 9,85 og 23,50. - 35 kr. til *Kaj Hansen* og frue, Hvidovrevej 329 D st., Hvidovre.



# RABAT DER BATTER



**Minutcirkelkaffe** i 200 g glas koster normalt 10,98 kr. Nu fås den med 1,50 kroners jubilæumsrabat til 9,48. Indbefattet i prisen er den længe efterspurgte langskafte ske, som gør det nemt at tømme glasset. Skeen følger kun med i den tid, Minutcirkelkaffen i 200 g glas sælges med rabat.

Når vi er ude med madkurven og skal have en kop te eller kaffe, så har vi altid tebreve og minutcirkelkaffe med, for det sker, at vore krav til en stærk kop te eller en god kop kaffe ikke falder sammen med restauratørens.



**Tebreve** til ferie- og rejsebrug er uundværlige. Brugsen har den kendte *Lakawella* i breve og desuden den nye fine *Cirkelte*. Lakawellatebrevene sælges med jubilæumsrabat i poser med 50 stk. til 3,68. Det er 92 øres rabat.

**Kuldebestandig plasticslange.** Står De for at skulle anskaffe en haveslange eller slange til spuling og bilvask, så køb den sorte ultra-kuldebestandige haveslange til 1,20 pr. meter. Den ligger i ruller à 30 meter. Denne kuldebestandige plasticslange tåler op til +20 grader celsius uden at blive stiv og

hård. Almindelige plastic-haveslanger tåler ikke minusgrader og knækker derfor let, når temperaturen kommer under frysepunktet. Slangen har en diameter på 1/2" (13 mm) og en godstykkelse på 2,5 mm. Den er blød og behagelig at arbejde med, og snavs sætter sig ikke fast i den glatte, sorte overflade.



# HVERDAGEN bag turist-facaden

*Mange danske turister starter i disse uger mod Middelhavets kyster. De vil opleve megen naturskønhed og et fremmedartet folkeliv, men hvor mange får noget egentligt indtryk af livsvilkårene hos den befolkning, for hvem dette er hverdag? Bodil M. Begtrup forsøger i denne artikel et kig bag turist-facaden med en skildring af en ganske almindelig, fransk kvinde i den lille rivieraby Villefranche.*



Villefranche ligger på en bjergside, gaderne får ofte trappe-form. Herunder en betagende udsigt over den franske riviera ved Villefranche. Heléne, hvis dagligliv skildres i artiklen, bor i virkelig underskønne omgivelser, men alligevel kan hverdagen være grå.



To GANGE om dagen går Heléne fra sit hjem i Villefranche op gennem denne lille og gamle bys stejle gader, opad bjergvejen og tilsidst de 100 trappetrin, der fører til den villa, hvor hun arbejder 8-9 timer dagligt.

Heléne kommer ved ni tiden med de lange franskrød under armen og tasker fyldt med grøntsager, frugt, kød eller fisk, som hun har købt på torvet eller hos sine småhandlende. Heléne forstår som de fleste franske husmødre den kunst at handle, og da hun synes, de stakkels udlændinge, hun er ansat hos, gør det rigtigt

skidt, så har hun tilbudt os at foretage en del af indkøbene, tiltrods for at det betyder, hun må slæbe ekstra byrder den lange vej. Hun aflægger et ligefrem pinligt nøjagtigt regnskab, før hun laver et måltid, som får os til at høre englens syng. Hun stråler af henrykkelse, når måltidet er vellykket, og ved særlige lejligheder får vi et absolut ikke lydløst kys på hver kind. Trods mange bekymringer er hun altid i godt humør og altid parat til at hjælpe os.

Heléne er 44 år og enke. Hun er fra Lille og blev som 19-årig gift med en velhavende malermester i Villefranche. *Jeg fik ham* – siger hun – *tiltrods for at jeg var en fattig pige, men jeg var ganske pæn.*

Hun fødte en dreng og en pige med seks års mellemrum. Efter 15 års ægteskab døde manden af en hjertesygdom. *Han var en dejlig mand, han elskede mig meget og var en god far for børnene. Han var meget dygtig, og hans folk elskede ham.* Sådan lyder Helénes mindeord.

Hele byen sørgede, da han døde. Men blandt de mange dyder fandtes en liden last; spillelidenskab, og selv om han vandt mange penge i Nice's spillekasino, så tabte han flere. Min mand og hans venner var så gode kunder i kasinoet, at der straks blev trukket en flaske champagne op til dem, når de kom, fortæller Heléne med et anstrøg af stolthed.

Helénes mand var som nævnt selvstændig, og derved var han, og senere hans enke og børn, afskåret fra de sociale ydelser i form af sygehjælp, børnetilskud, forsikringer etc. som tilfalder arbejdere, funktionærer og andre lønmodtagere.

Helénes mand havde derimod en



privat forsikring som sikrede børnene 70 frcs. om måneden hver, til de var 18 år, og Heléne en mindre sum. (En franc er lig 1,40, men dens købekraft må sættes næsten lig en krone). Når hun bliver 55 år, dækker denne forsikring også en prisreguleret pension på ca. 600 frcs. om måneden.

FOR den forsikringssum hun fik ved mandens død købte Heléne „murene“ til en lille stuelejlighed med et butikskokale i Villefranche. At „købe murene“ vil sige, at lejligheden købes, ligesom man køber et hus.

I butikskokaleet blev der sat tre automatiske vaskemaskiner og en centrifuge op, en disk og et stort bord beklædt med filt, hvor strygetøjet blev strøget. Hun havde nu et *vaskeri automatic*, hvor hun modtog tøj til våd-vask, kilo-vask og færdig-vask. Hvis kunderne ønskede lagner, duge, viskestykker o. l. strøget, blev det sendt til en butik, hvor man havde en strygerulle. Det finere strygetøj (som forsvinder mere og mere) tog Helénes fraskilte svigerinde sig af.

Iøvrigt ville Heléne allerede efter få års forløb opgive sit automatic-vaskeri, da det efterhånden var en dårlig forretning. Der opstod altfor mange af dem i den lille by, og priskonkurrencen blev så skarp, at selvom hun og svigerinden ikke beregnede sig noget for deres arbejde, så rakte fortjenesten ikke engang til skatten. Derfor har hun i de senere år været nødt til at tage timelønnet arbejde i de mange villaer oppe i bjergene, som rige folk har stående for at kunne nyde Rivieraens milde klima og skønhed 2-3 måneder om året.

LEJLIGHEDEN ligger bag butikskokaleet. Den er på ca. 60 m<sup>2</sup> og vender ud til en smal, mørk gade, som ikke tillader en solstråle at nå ind i stuerne.

Der er to soveværelser med køkken-dagligstue imellem. Heléne har det ene soveværelse og hendes 18-årige søn og svigerinden på ca. 50 deler det andet. Når den gifte datter kommer på besøg med mand og barn, rykker Heléne ind på en sovesofa hos søn og svigerinde. At leje et værelse til ca. 100 frcs. om måneden til sønnen har hun ikke råd til, men selvom hun havde, ville både sønnen og familien finde det ganske urimeligt, når der er så god plads hjemme.

Mellem de to værelser ligger køkken-dagligstuen adskilt ved en halvmur. Køkkenet har næsten intet dagslys, men der er el-komfur og et godt køleskab, et serviceskab, en hård, hvid porcelænsvask med 40 cm fræsætningsplads, et bord med voksdug og fire stole og et flaskegas varmeapparat. (Der er koldt ved Rivieraen om aftenen).

Dagligstuen er meget lille og overfyldt med velmagtsdagens uhåndterlige møbler foruden husets vigtigste inventar, TV-apparatet. Helénes lejlighed er givet bedre end flertallets. Den er ganske vist efter vor opfattelse mørk og trang, men der er en opvarmingsmulighed, der er varmt vand i køkkenet, takket være vaskeriet, og endelig har hun fået installeret et WC og et lille badeværelse med douche, kumme og bidet. Hun er virkelig glad og stolt over sin lejlighed.

Helénes børn skulle have en god uddannelse, og de blev derfor sat i betalingsskole, hvor de gik, til de var 18 år. Skolepengene var 50 frcs. om måneden, men da hun var enke med små midler, fik hvert af børnene et skolelegat, der bragte betalingen ned på 30 frcs. om måneden for hver. Dertil kom skolebøger og tandpleje.

Datteren blev gift med en vinbonde for et års tid siden, og Heléne holdt et stort bryllup. Gennem årene havde hun samlet linnedudstyr til hende – nok til hun bliver bedstemor, fortæller hun. Medgift kunne datteren jo ikke få, men jeg gav hende dog 1000 frcs., da hun tog afsted, siger Heléne med stolthed.

Brylluppet kostede mere, end hun havde råd til, og skattevæsnets har siden da ikke fået, hvad det har krav på. Foruden de in-

direkte og direkte skatter findes der en masse mærkelige afgifter. Blandt andet betaler Heléne boligskat efter det antal værelser, hun har – hun kaldte den en møbelskat. Hun betaler også en særlig skat for den elektriske strøm til vaskeriet. Man forstår pludselig, hvorfor de små franske butikker er så sparsomt oplyst.

Heléne fik det tredje varsel fra skattevæsnets, medens hun arbejdede for os. Inden tre dage skulle hun betale sin skatterestance. Den var på ca. 2300 frcs., og de penge havde hun ikke.

De kan tage vaskemaskinerne, sagde hun optimistisk, de er alligevel ved at være udslidte. „Murene“ må de ikke røre, for de er skrevet over på børnene. Da jeg efter de tre dages forløb spurgte hende, hvordan det gik med skatten, sagde hun med et skuldertræk:

EN IDE BLI'R  
100 ÅR



Brugsen - idag som dengang - en ven i købet

Undertøj skal sidde godt og behageligt – smidigt følge alle kroppens bevægelser – også efter mange gange vask.

**- mænd kræver**

naturligvis, at undertøj skal være forarbejdet af virkeligt gode materialer. Den helt rigtige kvalitet hedder **STAFET**

Sportstrøje, fin-rib	Vejl. pris kr. 7,45
Trusser, fin-rib	Vejl. pris kr. 7,45
Sportstrøje, Interlock	Vejl. pris kr. 5,85
Trusser, Interlock	Vejl. pris kr. 5,85



**BRUGSEN**



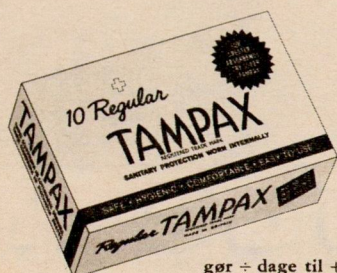
# Aftenstemning



## ...ved begyndelsen til en fuldendt ferie

Kan De huske dengang, De bekymrede Dem om månedens minusdage, når De planlagde Deres ferie? De tider er forbi nu, efter at De er blevet Tampax-bruger.

Tampax indvendige hygiejne fjerner praktisk talt forskellen på månedens dage. Anbringelsen er let, takket være det silkeglatte indføringshylster. De føler Dem kølig, ren, frisk - De glemmer helt, at De bruger Tampax. Odeur-problemer er forsvundet. Der er ingen hudløshed, ingen irritation. De har valgt heldigt! Tampax Scandinavia A/S. København.



gør ÷ dage til + dage!

Man ordner sig. Jeg har talt med inspektøren, og han får et afdrag hver uge, men det hjælper ikke meget, for der løber jo renter på igen. Vi fejrede ordningen med en god lille middag og en flaske god vin til.

Heléne får 5 frcs. i timen. Det er en høj timeløn dernede. Det normale er 3-4 frcs., og der arbejdes både søn- og helligdage for samme timebetaling. Der kan tit være langt fra hendes hjem til arbejdsstedet, men det er kun undtagelsesvis, at transportpengene betales af arbejdsgiveren. Hvad hun tjener, skal opgives til skattevæsnet af arbejdsgiveren, som får bøde, hvis det ikke sker.

Tiltrods for at der, især i højsæsonen, er mangel på kvindelig arbejdskraft både til hoteller, restauranter og i de mange villaer, er lønnen også for mænd betydeligt lavere end herhjemme.

Heléne arbejder fra hun står op om morgenen kl. 8, og til hun går i seng om aftenen kl. 11. Hun har siden mandens død ikke købt sig noget nyt tøj, men klaret sig med hvad hun fik af sine fruer, og hun ser altid pæn ud i tøjet. Hendes børn har ikke manglet noget, de fik, hvad der skulle til, og hendes unge søn var vældig smart med spidse sko, ruskinsjakke og snævre bukser. Han har endnu aldrig tjent penge, men hjælper moderen og tanten lidt i vaskeriet. Om kort tid skal han, takket være sin gode skoleuddannelse, ind på et



Heléne på vej op ad trappens hundrede trin til villaen, hvor hun hjælper med husgerningsarbejdet.

stort, privat rederi og der uddannes til styrmand - sit højeste ønske.

På grund af Helénes små indkomster får han uddannelsen gratis, og hun skal altså kun klare hans lomme-penge, når han kommer på styrmandsskolen. Han kommer dog til at tjene lidt penge, så længe han skal være matros, og således forbereder sig til styrmandsskolen. Heléne ser derfor fremtiden fortrøstningsfuldt imøde trods skatterestance og automatic-vaskeriets forestående fallit.

Penge på sig selv bruger Heléne kun til to ting. Hun ryger gauloise-cigaretter som en skorsten. De er ganske vist billige - ca. 2 kr. for en pakke, men der går mindst en om dagen. Og så elsker hun at gå til opera. Alle sine frisdage i operasæsonen tager hun, svigerinden og et par jævnaldrende veninder ind til operateatret i Nice, hvor de stiller sig i kø kl. 10 for i løbet af 2-3 timer at få en billet til 3 frcs. på galleriet. Inden eftermiddagsforestillingen begynder, går de alle på en lille fransk re-

DET VAR EN DEJLIG  
BRIDGE-AFTEN

-OG DU LAVEDE IKKE  
ANSIGT OVER MINE  
MELDINGER!

NÆH, JEG GJORDE  
GODE MINER  
TIL SLET SPIL!

**perle i pipen  
gir perle-humor**

**50 GR: 4,30**





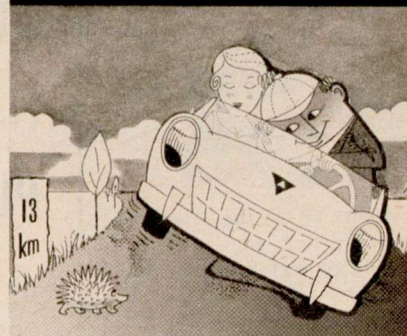
Helénes lille vaskeri er indrettet i en lejlighed, som er hendes ejendom, og derfor uangribeligt for skattevæsenet.

staurant (der hvor turisterne ikke kommer, madame), hvor man spiser godt for 10 frcs. kuerten. (Vi fik adres-

sen af Heléne, og det var både billigt, godt og morsomt). Opmuntrede af den gode mad og vin klatrer hele flokken derefter op på galleriet, hvorfra de højlydt giver deres mishag eller glæde over forestillingen udtryk.

Heléne elsker Verdi og Mozarts operaer, som hun om trent kan udenad. Hendes tykke, hjertesvage svigerinde vil hellere høre Wagner. Og sådan får Heléne lidt solskin ind i sin ellers så grå og anstrengende hverdag.

**Det er føreren  
det kommer an på**



## FP - forsikringen

Hvis uheldet sker . . . sikrer motorkøretøjets ansvarsforsikring mod erstatningskrav fra passagerer eller andre, og kaskoforsikringen dækker skaden på motorkøretøjet – men føreren selv dækkes ikke af disse forsikringer, og omstændighederne ved uheldet kan være af en sådan art, at passagererne heller ikke opnår erstatning på motorkøretøjets ansvarsforsikring eller fra anden side.

## FP - forsikringen

yder erstatning til fører og passagerer, såfremt erstatning ikke opnås under en ansvarsforsikring eller lovpligtig ulykkesforsikring.

## FP - forsikringen

træder til med supplerende erstatning, hvis den fra anden side opnåede erstatning er mindre, end den FP-forsikringen giver basis for.

## Fører og Passagerer

hver forsikret med følgende forsikrings-

	Automobil.	Motorcykl.
	kr.	kr.
Ved invaliditet indtil . . . . .	75.000	50.000
+ MLU-tillæg indtil yderl. . . . .	75.000	50.000
Begravelseshjælp . . . . .	1.500	1.500
Ved død såfremt afdøde var forsørger for ægtefælle og/eller børn . . . . .	40.000	25.000
Til efterladte børn under 18 år ydes yderligere kr. 1000 pr. år, barnet mangler i 18 år.		
Højeste erstatning v. død . . . . .	100.000	100.000
– til en enkelt person dog ikke over . . . . .	50.000	50.000

En forsikring  
De ikke kommer  
uden om



MEJERIERNES OG LANDBRUGETS  
ULYKKESFORSIKRING G/S  
Vester Farimagsgade 19, København V. Telefon 15 03 50

# ANDELSBANKEN

HOVEDKONTOR: VESTERBROGADE 4 A . HAMMERICHSGADE 2 . AXELBORG . KØBENHAVN V

# 230

**AFDELINGER  
OG  
KONTORER  
OVER  
HELE LANDET**





## PERSONALIA

✱ Lederen af FDBs Herstedvester-afdeling, den største af de syv store centralafdelinger, forretningsfører *F. Parelus*, fejrer 40 års jubilæum i FDB den 15. juli. I FDBs system indtager forretningsførereren en vigtig nøgleposition som den, der inden for sit område samler trådene i sin hånd i forholdet mellem brugsforeningerne og FDB, både når det gælder indkøb og varefordeling samt de utallige hjælpefunktioner, centralafdelingerne iøvrigt udfører for brugsforeningerne. I Herstedvester-området, der flot sagt er Sjælland nord for linjen Køge-Korsør, kender man i brugsforeningerne forretningsfører Parelus som en dygtig forhandlingspartner. Karakteristisk er den grundighed, hvormed Parelus forbereder sig til ethvert møde, i afdelingen eller ude i brugsforeningerne. Hvordan den travlt optagne mand overkommer dette, er vel hans „forretningshemmelighed“, men den har skabt respekt om ham og den virksomhed, han repræsenterer.

✱ 40 års jubilæum fejres den 1. juli af disponent *Knud Hansen*. Herhjemme og i udlandet køber han ind af „bløde varer“ og er derfor så at sige forbrugernes tilidsmand på en lang række manufakturvarers vedkommende. Hans kendskab til markedet og dets kvaliteter betyder de gode varesorter, man møder i brugsforeningerne, og derfor er Knud Hansen en god mand, ikke mindst for husmødrene.

✱ For et halvt år siden vendte konsulent *Hj. Thøgersen* tilbage til sin virksomhed i FDB med tilrettelæggelsen af praktikkursus i brugsforeningerne. Forinden havde han i et år udført et usædvanligt arbejde som rådgiver i andelsanliggender for den philippinske regering. Han fik ikke lov at være længe hjemme. Regeringen bad ham vende tilbage og fortsætte sin gerning. Siden maj har Hj. Thøgersen derfor været beskæftiget med at samle ørigets brugsforeninger om en fællesforening og samtidig tilrettelægge uddannelsen af funktionærer i den philippinske andelsbevægelse.

✱ Mester *Arne V. Sørensen*, Kolding Fabrikker, fejrer sit 40 års jubilæum den 26. juli.

✱ Fuldmægtig *Herluf Hansen*, vareafdeling B, Herstedvester, fejrer 25 års jubilæum den 7. juli.

## VINHØST-MASKINEN AFLØSER HÅND-PLUKNINGEN

22 mill. kr.s

omsætningsfremgang i

*Nordisk Andelsforbund*

I Californien høstes så mange vindruer, at det må ske uden udfoldelse af den i Europa kendte vinhøst-romantik. Den sindrige vindru eklaseplukkemaskine behandler tilmed druerne langt mere nænsomt end plukkerne. Presluft løfter vinstokkens blade bort fra drueklaserne, og derefter lægges klaserne forsigtigt på et arbejdsbord, hvor en kniv skærer dem fra stokken. Klaserne glider så ned på et stykke brunt kardus, der lægges ud på jorden efterhånden som høstmaskinen kører langs druestokkenes rækker.

Californiske druer genfinder vi i brugsforeningerne i skikkelse af NAF-rosiner. Nordisk Andelsforbund (NAF), der har sit eget indkøbskontor i Californien, køber hver dag året rundt 20.000 store æsker rosiner og 15.000 af de små 25 øres æsker, ialt 5½ og 3½ million æsker om året. Dette ene NAF-kontor har nu en årsomsætning på 50 millioner danske kroner. Foruden rosiner købes især anden tørret frugt.

På den nylig afholdte generalforsamling i NAF oplystes det, at sidste års omsætning



androg 534 millioner danske kroner eller 22 mill. kr. mere end i foregående år. Til FDB og dermed til danske brugsforeninger indkøbte NAF verden over varer for 74 mill. kr. Den svenske fællesforening KF købte gennem NAF for 289 mill. d. kr., det store køb hænger sammen med meget store råvareindkøb til KFs fabriksvirksomheder.

Gennem Nordisk Andels-Eksport (NAE) foregår et nordisk samarbejde så at sige i omvendt orden. NAE afsætter produkter fra Nordisk Andelsforbunds medlemmer på verdensmarkedet. Sidste år solgte NAE for 32 mill. kr. varer til cirka 30 lande. Møbler

er den største enkeltpost på regnskabet, og af cirka 7 mill. kr. falder de 4,7 på FDB. USA, Vesttyskland og Holland var største aftagere.

En betydelig del af omsætningen i NAE – ca. 11 mill. kr. – er det første tydelige udtryk for et samarbejde mellem den nordiske forbrugerbevægelse på den ene side og lignende indkøbscentraler i Svejts, Holland og Storbritannien på den anden. Beløbet omfatter varer fra USA, der er indkøbt af NAF, ikke alene til de nordiske medlemmer men også til brugsforeningsmedlemmer i lande uden for NAF-samarbejdet. Af den sidste grund posteres salget til disse lande på NAEs regnskab.

## TV-APPARAT MED EN HALV SNES BILLEDER PÅ EEN GANG

SOM et aktuelt à propos til interview'et side 6-7 om farvefjernsyn foreligger i det svenske uddelerblad en artikel, hvori chefen for den svenske Luma-fabriks elektroniske forskningsafdeling, direktør *Ivar Larsson*, udtaler, at salget af farvefjernsyn med tilbehør i midten af 70'erne vil beløbe sig til 120 millioner kroner årligt i de svenske brugsforeninger alene (beregnet som en 15 pct. andel af salget i Sverige).

Alle inden for vore rækker må gøre sig klart, udtaler Ivar Larsson, at „farvebølgen“ er over os i løbet af nogle få år, og at den, som ikke forinden har beredt sig på, hvad der vil ske, vil blive trængt ud af en stadig mere omfattende international konkurrence.

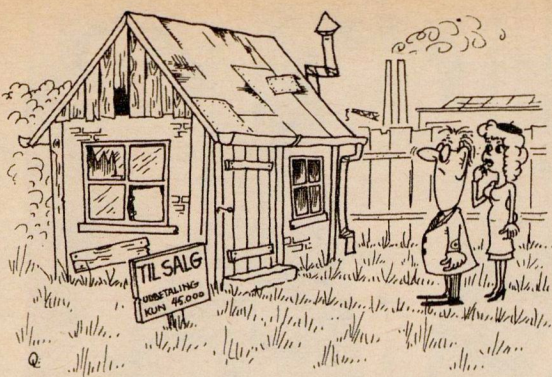
Dir. Larsson anser det ikke for udelukket, at den fremtidige tv-modtager vil bestå af en relativ

stor billedrude i farver, omgivet af et halvt dusin miniature-ruder i sort-hvidt, hvilket er muligt ved anvendelse af de seneste års bittesmå transistor-elementer. Så kan seeren – samtidig med at følge én fjernsynsudsendelse – holde øje med, om der på andre kanaler er udsendelser, som det lønner sig at dreje farvemodtageren over på.

## Dyr reklame

TV-reklame er en dyr spøg. De schweiziske brugsforeninger har følt sig tvunget til at tale med i koret af reklamerende i TV. Udgifterne andrager næsten 500 kroner i sekundet, eller over et par millioner kroner om året. For det vældige beløb får man et indslag på ½ minut hver anden dag.





## RØVERKØB

„Ægteskabets første skridt“ er navnet på en studiekreds-grundbog, som Arbejdernes Oplysningsforbund har udsendt, og hvori en række kapitler behandler nogle af de emner, som et vordende ægtepar gør klogt i at sætte sig ind i. Indendørsarkitekt *Mette Tørring* fra FDBs møbelafdeling fortæller således om, hvordan vi bedst indretter vort hjem, og forretningsfører *Henrik Heie*, Det kooperative Fællesforbund, gennemgår en række af problemerne ved at få et sted at bo. Fra dette afsnit bringer vi ovenfor en af tegneren *Hans Quist's* vignetter, der meget godt anskueliggør en situation, som mange vordende ægtepar og nygifte kender: et såkaldt roverkøb!

## HVERANDEN DAG EN NY „KONTANT“

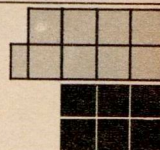
ENGANG var brugsforeningskredit en del af hverdagen. Idag er den *undtagelsen*. Af cirka 700.000 medlemsfamilier køber omkring 550.000 kontant i brugsforeningen. Kredit kan højest opnås af omkring 150.000 medlemmer i de cirka 1250 brugsforeninger, der endnu ikke er „blevet kontante“. Deres antal går stærkt nedad. I det sidste år er kontantreglen (set gennemsnitligt) indført hveranden dag i en ny brugsforening.

Skemaet til højre er en status over kontantbetalingens stilling i brugsforeningerne i dag. Brugsforeningen HB er ikke medregnet, men i dens landsomfattende virksomhed gælder kontant betaling overalt.

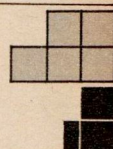
Danmark ses opdelt i syv områder, der betjenes af FDBs syv centralafdelinger, samt Bornholm. Med en figur for hver 10.000 medlemmer angives medlemstallet i afdelingsområdet med *grå* figurer. Antallet af medlemmer, der kun kan købe mod kontant i deres brugsforeninger, er derunder angivet med *sorte* figurer.

Til venstre i skemaet vises (med en kvadrat for hver ti procent) hvormange procent af medlemmerne i afdelingsområdet kontant-sælger (grå kvadrater), samt hvormange procent af brugsforeningerne, som har indført kontant salg (sorte kvadrater). Hermed træder det klart frem, at især store foreninger har indført kontantreglen.

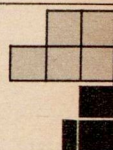
## HERSTEDVESTER



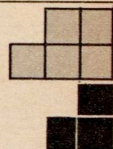
## VIBY



## VEJEN



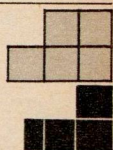
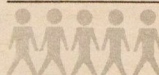
## VORDINGBORG



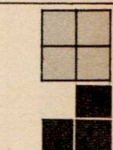
## HOLSTEBRO



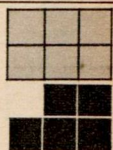
## ODENSE



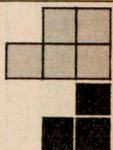
## AALBORG



## RØNNE



## HELE LANDET



10.000 MEDL

10%

10.000 MEDL

10%



Situation i en gammeldags brugs – der dog her er en rekonstruktion, opbygget i et atelier.

## BRUGSUDDELEREN GENNEM 100 ÅR

SAMTIDIG med, at Danmarks første brugsforening i år kunne fejre 100 års fødselsdag, kan en af brugsforeningsbevægelsens kendte skikkelser også holde 100 års jubilæum: *uddeleren*. I den anledning har Danmarks Uddelerforening ladet optage en film, der skildrer uddeleren gennem denne periode. Det er en tonefilm på en halv times varighed, og

hovedparten af den er i farver, men af historiske grunde er indlagt enkelte sort-hvide scener af ældre oprindelse. Optagelserne er foretaget i mange egne af landet, men for at genskabe skildringen af hverdagen i en gammeldags brugs, har det været nødvendigt at opbygge den i kulisser i et atelier.

Det er Uddelerbladets tidligere og mangeårige redaktør, *August Milling*, der har skrevet manuskriptet og stået for filmens tilrettelæggelse. Filmen fik sin førsteopførelse på uddelerforeningens generalforsamling den 12. juni, hvorefter den vil blive vist ved møder og sammenkomster rundt om i landet.





Forud for FDBs generalforsamling er der nyvalgt seks medlemmer til FDBs repræsentantskab, hvoraf to på grund af udvidelse af repræsentantskabet. De seks nye, der ses herover, er: kommunaldirektør P. Axelsen, Brøndbyerne, kommunalfoged Poul Østergaard Bertelsen, Helsingør, fru Ingeborg Fischer, Kastrup, gdr. P. E. Ploug Pedersen, Sørup ved Svendborg, førstelærer Bendix Sørensen, St. Vorde, og kriminaloverbetjent Jens Therkildsen, Hjørring.

## God arbejdslyst fremover - tillykke med fremtiden

Professor P. Nyboe Andersens farvel til FDBs generalforsamling efter 10 års formandsskab

Den 24. maj holdt FDB generalforsamling i København. Den kom i år til at forme sig som en storstilet hyldelse til den idé, som pastor H. C. Sonne for 100 år siden førte ud i livet i Thisted i form af Danmarks første brugsforening.

KB-Hallen var den ydre ramme om denne enestående begivenhed - en festlig og inciterende indfatning takket være en strålende udsmykning, der spændte fra alle de gæstende nationers brogede flag til hele det opbud i grønt og blomsterflor, som årstiden kan mønstre.

Foruden de mere end 2000 delegerede var der en lang række gæster fra ind- og udland, blandt hvilke hovedpersonerne uvilkårligt måtte være repræsentanterne for Thisted Arbejderforening og for brugsforeningen i den engelske by Rochdale - den by, hvor de fattige vævere i 1844 stiftede verdens første brugsforening. Men naturligvis forundkede deres tilstedeværelse ikke glæden over, at også landets statsminister, Jens Otto Krag og handelsminister Lars P. Jensen havde afset tid til at overvære hele generalforsamlingen.

Denne var i øvrigt delt op i to afsnit: først et festmøde og derefter, afbrudt af en frokostpause, den egentlige vedtægtsmæssige generalforsamling.

Festmødet indledtes med musik af radioens underholdningsorkester, der blev dirigeret af en af FDBs lager- og pakhusarbejdere. Undskyld, en tidligere! For i mellemtiden er han blevet til musikchef Eifred Eckart-Hansen og et af Danmarks store dirigent-navne!

Musiknumre og optræden af solodansere fra Den kgl. Ballet vekslede nu med festtaler. Statsminister Jens Otto Krag, dr. M. Bonow, Den internationale Co-operative Alliances præsident, forstander Johs. Dons Christensen, De samvirkende danske Andelselskabers formand og direktør Erik Hauerslev, Det kooperative Fællesforbunds formand hyldede således fra talerstolen den idé, som bli'r 100 år; magister Preben Døllerup gennemgik træk fra bevægelsens første dage, og på en både gribende og opløftende måde fortalte fhv. højskoleforstander J. Th. Arnfred - den danske brugsforeningsbevægelses nu 83-årige nestor - minder fra modgangs- og medgangår, sådan som han personlig havde oplevet dem.

Denne tale er refereret i forrige nummer af Samvirke, hvor vi også gengav den tale, hvori FDBs formand, professor P. Nyboe Andersen gjorde status over de nutidsresultater og de fremtidsløfter, som de foregående et hundrede år har skabt grundlaget for.

På den egentlige generalforsamling valgtes repræsentantskabets formand, forstander Knud Poulsen, Skåde, til dirigent, hvorefter professor P. Nyboe Andersen og førstedirektør Ebbe Groes aflagde beretning.

Den efterfølgende debat stod helt i festdagens tegn. Der var kun to deltagere, nemlig en delegeret fra byerne og en fra landdistrikterne, murer Ole Petersen, Valby, og rentier Jens Bakkær Sørensen, Tømmerby ved Silkeborg. Begge takkede FDB og fællesforeningens ledelse for de resultater, der var nået, og for den strålende oplevelse, som dagen havde været. Den sidste føjede hertil en dyb beklagelse af, at professor Nyboe Andersen ikke ser sig i stand til at fortsætte som formand, og han bad ham endnu engang overveje sin beslutning - en udtalelse, der fremkaldte minutilangt bifald i den store sal.

Generalforsamlingen godkendte uden yderligere bemærkninger beretning og regnskab, herunder overskuddets fordeling, og efter genvalg af den folkevalgte revisor og suppleanten (henholdsvis konsulent Chr. A. Nørholm og skatterådsformand M. Christiansen) kunne professor Nyboe Andersen slutte generalforsamlingen.

Han takkede for den tilkendegivelse, som forsamlingen gav i tilslutning til Bakkær Sørensens ord, men beklagede, at professor Windings uventede død havde nødvendiggjort beslutningen:

- Jeg vil gerne slutte denne generalforsamling med en tak for den tilslutning, der har været, og tak for året, der er gået. Jeg vil også gerne bringe en tak for al venlighed i de 13 år, jeg har været med i FDBs ledelse, navnlig de 10 år som formand. Takken gælder måske ikke mindst alle, der har sagt mig imod på de hundreder af møder - jeg tror, det er noget i retning af 500 - jeg har haft rundt om i landet i de 13 år og derved tvunget os til at gennemprøve vore standpunkter og synspunkter, sådan som det jo bør være i en demokratisk bevægelse. Tak for al venlighed i de 13 år. God arbejdslyst fremover og gode resultater. - Tillykke med fremtiden!

**Forkæl Dem selv**  
når det er så billigt! Næste gang Deskal have sæbe, må De vælge PASTEL de luxe

- Luxus-sæben i 3 farver - med 3 elegante dufte - og til samme lave pris!

140 gram: kr. 1.05

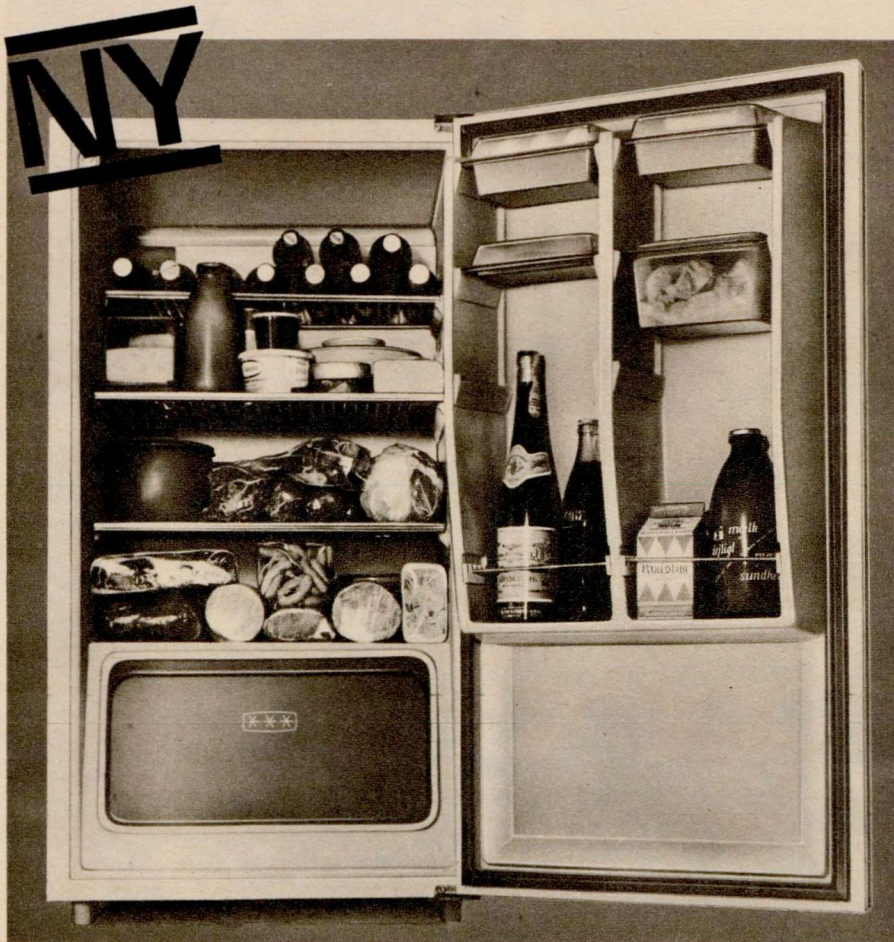
-OG DIVIDENDE OVENIKØBET

**BRUGSEN**



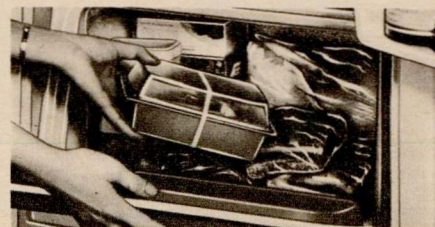
Godt nyt i GRAM MULTI-LINE:

# Køleskabet med selvstændig \*\*\*frostboks -og GRAM MULTI-BOXE, der også hjælper til, når De dækker bord!



*Nye fordele,  
der fortsætter helt ind på Deres bord!*

GRAM MULTI-BOXE er praktiske plastic-skåle med glasklart låg. Ideelle til opbevaring af fødevarer. Velegnede til direkte servering af smør, leverpostej, pålæg osv. Kan vendes omkring og anvendes f. eks. som osteklokke. Den praktiske æg-rist har også plads til de store A-æg.



GRAM MULTI-BOXE er udtagelige – og kan anvendes *overalt* i skabene, altså også i frostrum.

De tætsluttende låg forhindrer, at fødevarerne tørrer ind eller får afsmag. Sparer en stor del indpakkingsmateriale som f. eks. aluminiumsfolie og plastposer – og gør opvasken mindre.



Coldcabinet  
K 210 - K 125

Combicold  
KF 190-KF 110

Contactfreezer  
FS 145 - FS 80

*Begynd med GRAM –  
byg videre med GRAM!*

De gør klogt i at vælge COMBICOLD – også fordi dette elegante køleskab indgår i GRAM MULTI-LINE – den helt ny linie i køl og frost, der til enhver tid smidigt tilpasser sig familiens voksende behov.

Forlang den store farvebrochure, der giver Dem alle oplysninger.

Vejl. udsalgspris:

**COMBICOLD KF 190...kr. 867,-**

**COMBICOLD KF 110...kr. 677,-**

# COMBICOLD

indretter sig helt efter Deres behov!

Det ideelle køleskab for den husmoder, som har brug for kulde og frost i samme skab. Det rustfri, polerede håndtag i fuld dørhøjde er bekvemt for enhver. Der er magnetætningsliste – blot et let skub, og døren slutter tæt. I den rummelige, selvstændige \*\*\*frostboks er der så koldt, at man selv kan nedfryse og langtidsopbevare fødevarer. Døren rummer henholdsvis 3 og 4 GRAM MULTI-BOXE, der og-

så hjælper til, når De dækker bord. Selve skabet har udtagelige, nylonovertrukne trådhylder med rustfri kantlister. Disse hylder kan varieres i højden. Der er fuldautomatisk afrimning, der er indstillelig flaskeholder, æg-rist, isterningsbakke med beholder samt automatisk lys. Skabet har glideskinner. Døren leveres højre- eller venstrehængt efter ønske. Vælg mellem 2 størrelser: 110 liter og 190 liter.

DER KAN VÆRE MANGE KILO I ET

# GRAM

BRØDRENE GRAM A/S · VOJENS





■ Køb luksus når det er så billigt...



## sæt LUXUS på frokostbordet

Karen Kok Luxus margarine er ren plantemargarine med en fin og blid smag. Den smager af luksus - men koster kun det halve. Den er både sund og billig og så smager den eventyrligt godt under alt pålæg - og uden. Og så fås Karen Kok Luxus margarine i et praktisk bæger - lige til at sætte ind på bordet!



**BRUGSEN**

VI MØDES I BRUGSEN OG FÅR DEL I DIVIDENDEN