

Samvirke

Pottemageri er et ældgammelt håndværk. Inde i bladet fortælles om, hvordan de fortidige fremstillingsmåder søges anvendt i nutidigt pottemageri.

KL
NR. 7, 1966, 15. APR.



FOR
75
ÅR SIDEN

MESTERDETEKTIVEN TRÆDER IND I VERDENS- LITTERATUREN

*Britisk ugeblad vil gøre
romanfiguren Sherlock Holmes
til et verdensnavn*

1891. Det engelske ugeblad *The Strand Magazine* vil i den kommende tid søge at popularisere en ny litterær skikkelse, detektiven *Sherlock Holmes*. Han bliver hovedpersonen i en serie noveller, forfatteren *Arthur Conan Doyle* er i færd med at skrive. Det er første gang, en detektiv gøres til en virkelig levende hovedfigur, og kyn-dige folk, som har set de første af disse historier, mener at *Sherlock Holmes* med tiden vil blive lige så kendt verden over som *Robinson Crusoe* og *Hamlet*.

Aftalen med *The Strand Magazine* betegner et gennembrud for den 32-årige *Conan Doyle*. Han er læge af uddannelse og har haft praksis i en halv snes år, men med meget få patienter. For at supplere indkomsten og få tiden til at gå, udfolder han en flittig skribentvirksomhed i konsultationsstuen. Han har skrevet fortællinger for drenge og for spiritister, historiske romaner, rejsebeskrivelser og

noveller af forskellig slags, men hidtil uden større økonomisk held. Mange fortællinger blev returneret af den ene redaktion efter den anden, en roman forsvandt sporløst under forsendelse med postvæsenet, og en anden nægtede forlæggerne at udgive. *Conan Doyle* mener selv, at hans årlige gennemsnitsindtægt ved litterært arbejde har ligget på ca. 50 pund sterling (under 1000 kr.).

Sammenlignet hermed er det et nydeligt honorar, *Strand Magazine* betaler for *Sherlock Holmes*-novellerne: godt og vel 30 pund sterling pr. stk., altså ca. 600 kr.

Conan Doyle producerer sådan en novelle på en ugestid, men har også virkelig fred og ro til at skrive. Han begyndte for kort tid siden som speciallæge (på basis af et to måneders studieophold i Wien), men foreløbig har han ikke haft en eneste patient i denne praksis. Formentlig opgiver han nu den medicinske løbebane. *Sherlock Holmes* vil sikkert fremover kunne skaffe sin fader det daglige brød.

Fuldstændig ny er denne



Den unge dr. Doyle
– forfatter af mangel på patienter.

hovedfigur ikke. *Conan Doyle* har tidligere ladet *Sherlock Holmes* optræde i et par enkelte historier, første gang i *En studie i rødt*. Da vakte denne detektivskikkelse imidlertid ikke større interesse. *Conan Doyle* havde det største besvær med at få afsat romanen, og den indbragte ham ialt 25 pund sterling. Først nu går alle tiders mesterdetektiv ind til berømmelsen.

Som levende model til *Sherlock Holmes* har *Conan Doyle* anvendt en af sine tidligere universitetslærere, dr. *Joseph Bell* fra Edinburgh. Oprindelig skulle han i novellerne have heddet *Sherringford Holmes*, men ved metodisk at prøve for- og efternavne, endte forfatteren med *Sherlock*. Det fysiske billede, læserne vil få af den skarpsindige detektiv, er imidlertid ikke det, *Conan Doyle* tænkte sig. Den tegner, bladet har sat til at illustrere novellerne, anvender sin yngre broder som model, og han ser tilfældigvis noget anderledes ud end den *Sherlock Holmes*, som *Conan Doyle* havde for øje.

FOR
50
ÅR SIDEN

Danmarks retspleje forlader

1916. Efter 65 års venten er der endelig udsigt til, at man vil få opfyldt et af de mest betydningsfulde løfter i 1849-grundloven: en demokratisering af retsplejen. Rigsdagen har i dette forår vedtaget og kongen stadfæstet et lovkompleks, som helt ændrer reglerne for behandling af både borgerlige retssager og straffesager.

Navnlig for strafferetsplejens vedkommende er en reform højst påkrævet. Danmark er her så langt bagud, siger sagkyndige, at landet faktisk indtager en særstilling blandt de civiliserede nationer. Vi har i princippet bevaret det strafferetspleje-system, som blev grundlagt i Middelalderen under de kirkelige domstoles kætterjagt, og som videreudvikledes under enevælden i alle Europas lande (undtagen England). Det var så snævert forbundet med enevælde-ideologien, at det som en ganske naturlig ting forsvandt i Frankrig efter revolutionen i 1789 og i alle andre lande i løbet af 1800-tallet. Undtagen altså i Danmark.

Her gælder endnu – langt inde i det 20. århundrede – den ordning, at dommer og anklager er én person, overfor hvem den anholdte både i teori og praksis er nærmest retsløs. Ganske vist skulle det være et værn for sigtede, at bevisbedømmelsen er bundet – d.v.s. at der stilles ganske bestemte, formelle krav til et bevismateriale, hvis det skal føre til domfældelse. I almindelighed kan der f. eks. ikke dømmes på indicier.

Dette har imidlertid været til mere skade end gavn for mange anholdte. *Hovedbeviset* i en straffesag er nemlig tilståelsen (uanset om den tilbagekaldes eller er åbenbart urimelig). Derfor koncentrerer hele forundersøgelsen om at fremkalde denne tilståelse, og da offentligheden er lukket ude fra alle ordinære retsmøder, er der (bortset fra regulær tortur) næsten ingen grænser for de magtmidler, juridiske kneb og psykologiske tricks en dommer kan anvende over for en ihærdig benægter – hvad enten han er forstokket eller simpelthen uskyldig. Forholdene i de fleste arresthuse er iøvrigt sådan, at alene det at sidde på bekendelse måned efter måned plejer at være nok til at gøre en fange mør.

Et mesterstykke af forhørskunst præstere-des af en undersøgelsesdommer, som fik en ung kvinde til at tilstå sig skyldig i fødsel i dølgsmål og påfølgende barnemord, skønt det ved en senere lægeundersøgelse viste sig, at hun endnu var jomfru. Det er kun en

FOR
25
ÅR SIDEN

FARVEL TIL DET STORE KOLDE BORD

1941. April 1941 er en bitter måned for danske restaurationsstamgæster i den dyre klasse. Først er det store kolde bord blevet forbudt, dernæst er det blevet bestemt, at alle restauranter skal have én kødlos dag om ugen, og endelig er der gennemført den begrænsning, at varm mad ikke må serveres efter kl. 21, og at en middag højst må bestå af tre retter mad + dessert.

Restriktionernes gennemførelse skyldes ikke mangel på fødevarer i Danmark. De er tværtimod et forsøg på at camouflere en varerigelighed på dette forbrugsområde. Gjorde man ikke det, måtte man frygte et tysk krav om gennemførelse af kødrationering med samme kødrationer som er gældende i Tyskland – og de ville af en gennemsnits-dansker blive opfattet som en ren sultekur.

Samvirke

39. årgang

Chefredaktør EGGERT NIELSEN
ansvarshavende

Medarbejdere Bodil M. Begtrup,
Kaj Christiansen,
Egon Rasch,
Otto Riis, redaktionschef

Redaktionens
adresse Roskildevej 65
Albertslund

Telefon 64 88 11
udenbys: (01) 64 88 66

Udgiver Fællesforeningen for
Danmarks Brugsforeninger

Tryk Egmont H. Petersen
Gutenberghus

Samvirke påtager sig intet ansvar for manuskripter, fotografier og tegninger, der uopfordret indsendes

Løfterne fra 1849
foran virkeliggørelse – efter
65 års forsinkelse

enevælden

enkelt af utallige retsskandaler, som har afsløret vilkårlighed, brutalitet og andre former for misbrug.

Med det lovforslag, som nu er gennemført, adskilles dommerens og anklagerens funktioner. Nu, men altså også først nu, gennemfører Danmark den tredeling af statsmagtens funktioner – lovgivende, dømmende og udøvende magt – man betragter som en afgørende forudsætning for et parlamentarisk demokrati.

Fremtidig skal en anklaget, indtil han er dømt, behandles som en brødefri statsborger. Alle forsøg på at fremtvinge en tilståelse er naturligvis forbudt. Den anklagede kan frit vælge, om han overhovedet vil udtale sig, og det er anklagerens pligt at bevise hans eventuelle skyld under en retshandling, hvor anklager og anklagede er ligestillede parter overfor en upartisk dommer. Det er ialtfald ideen. I praksis vil det måske nok knibe lidt med ligestillingen. Som noget nyt indføres erstatning for uforskyldt varetægtsarrest.

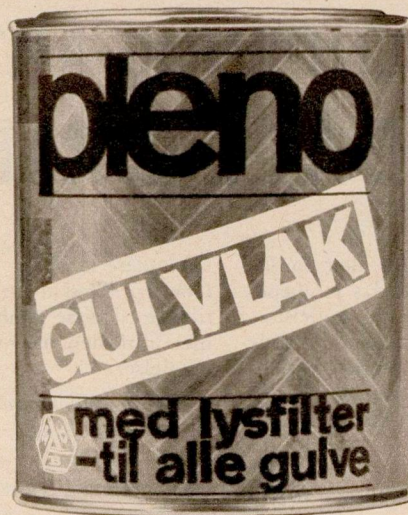
Samtidig gøres retsmøder (normalt) offentlige, og forhandlingerne bliver mundtlige, så de kan følges i alle detaljer både af de direkte implicerede og tilhørerne.

Af meget væsentlig betydning er også, at den nye lov knæsetter *bevisbedømmelsens frihed*. Hidtil har det f. eks. været sådan, at to samstemmende vidneudsagn udgjorde *fuldt bevis*, hvad en dommer var tvunget til at rette sig efter, uanset om han følte sig stensikker på forklaringernes urigtighed. På den anden side har han været uberettiget til at tage et enkelt vidnes forklaring som fuldt bevis, selv om han på basis af sit personlige indtryk og sagens faktiske omstændigheder måtte anse al tvivl for udelukket. Fremtidig fældes dommen ud fra et frit skøn over det samlede bevismateriale.

Endelig bestemmer loven, at der skal medvirke *nævninger* ved behandlingen af sager om større forbrydelser og specielt alle politiske forbrydelser. Anvendelsen af lægmænd som dommere er vel nok den del af retsplejereformen, offentligheden har hæftet sig mest ved.

Når det har taget så lang tid at få gennemført disse ændringer i Danmark, skyldes det både politiske, juridiske og økonomiske betænkeligheder. Det vil jo koste noget, at man nu i hver by skal have både dommer og politimester, hvor man før kunne nøjes med én embedsmand. Og selv om loven nu er vedtaget, er det ikke umuligt at *ikrafttrædelsen* vil blive udskudt endnu adskillige år.

GIV GULVET EN GANG LAK!



PLENO GULVLAK er en helt ny laktype med lysfilter. Kombinationen af speciallakker og flydende vinyl-plastic bevirker, at gulvene får en enestående slidstyrke. PLENO gulvlak kan anvendes til alt træværk – og ovenpå alle andre laktyper. Lysfilteret beskytter træet, så det ikke gulner, men bevares smukt og lyst.

Trægulve - Parket - Korkparket - Køkkenborde - Hobbyarbejder og naturtræ

BRUGSEN



et skønt rosenbad

Rosensæbe - en dejlig ny Luxus badesæbe fra BRUGSEN - De vil nyde det tætte skum og den fine, milde duft. -



-OG DIVIDENDE OVENIKØBET

BRUGSEN

NYT

Samvirke

OG BRÆNDENDE AKTUELT „ROCHDALE-PRINCIP“

For at bidrage til at markere den danske brugsforeningsbevægelses 100 års jubilæum har ICA – Det internationale Andelsforbund – henlagt dette års centralkomitémøde til København. Den repræsentative forsamling, som tæller ca. 125 medlemmer fra 30 lande, mødtes i dagene 2.-4. april på Christiansborg.

Blandt de mange emner, som stod på dagsordenen, var det principielt mest betydningsfulde forelæggelsen af et forslag til en ny udformning af *andelsprincipperne* eller *Rochdale-principperne* – den grundlov for al andelsvirksomhed, som først blev formuleret af væverne i Rochdale, da de startede verdens første brugsforening. Skønt det er 122 år siden, gælder kernepunkterne i deres programmerklæring stadig.

De går også igen i det nu forelagte forslag. Men de foreslås nu suppleret med et helt nyt punkt, hvis baggrund er det brændende aktuelle krav om forstærket samarbejde i stadig større skala mellem de enkelte andelsorganisationer.

Revisionsforslaget er udarbejdet af et udvalg på fem medlemmer (repræsenterende fem lande og tre verdensdele) efter pålæg af den sidste ICA-kongres i 1963. Som led i forberedelserne er der fra de enkelte medlemslande indhentet et omfattende materiale, hvori også indgår de udførlige kommentarer, som her i Samvirke knyttedes til sagen med tre artikler i 1965.

Udvalget foreslår nu, at man for fremtiden regner med seks andelsprincipper, hvoraf de fem første er disse:

1. En andelsorganisation skal have *åbent medlemskab*, hvilket vil sige, at der ikke må gennemføres kunstige begrænsninger eller forskelsbehandling ved optagelsen af medlemmer.

2. Styreformen skal være demokratisk. I foreninger, hvor medlemskredsen består af enkeltpersoner, skal man anvende princippet én mand én stemme (medens dette altså ikke behøver at gælde indenfor fællesforeninger og lignende organisationer, hvor medlemmerne er foreninger).

3. Der må kun betales en begrænset rente af andelskapital.

4. Overskuddet skal anvendes til enten a) udvikling af virksomheden, eller b) almennyttige formål, eller c) tilbagebetales til medlemmerne som dividende.

5. Der skal gennemføres en oplysningsvirksomhed – både indadtil og overfor offentligheden.

Den største reelle ændring, hvis man sammenligner dette med Rochdale-vævernes oprindelige erklæring og med den gældende formulering, som stammer fra 1937, er en

udeladelse af et par punkter, som tiden er løbet fra (vi skal i et senere nummer vende tilbage til disse punkter). Men hertil kommer altså den nævnte bemærkelsesværdige tilføjelse:

6. Alle andelsorganisationer skal ... på enhver praktisk anvendelig måde samarbejde aktivt med andre andelsorganisationer på lokalt, nationalt og internationalt plan.

I dette nye punkt ligger – skriver forslagsstillerne i deres begrundelse – selvsagt kun en naturlig og gavnlig udvidelse af den grundlæggende kooperative tanke om samarbejde til fælles bedste. Det har ofte været den vej, ad hvilken andelsbevægelsen er gået over fra et trin i produktions- og omsætningsprocessen til et andet, som f. eks. fra detailhandel til engros-handel og fabriksvirksomhed, eller fra at sælge på hjemmemarkedet til eksport.

Det understreges, at den (moraliske) pligt til samarbejde, som opstilles i det nye punkt, ikke blot tager sigte på en samvirken mellem organisationer af samme art, men også på et samarbejde mellem andelsbevægelsens forskellige grene. Udvalget tilføjer, at forestillingen om en kooperativ sektor indenfor økonomien alt for ofte har været en intellektuel talemåde uden en tilsvarende materiel realitet, simpelt hen på grund af

mangel på enighed og sammenhæng mellem andelsbevægelsens forskellige grene.

Der er, hedder det videre, ingen grund til, at udviklingen af et stadig mere omfattende kooperativt samarbejde skal standse ved de nationale grænser. Alle principielle og praktiske grunde taler tværtimod for, at andelsbevægelsen skal bryde gennem den konventionelle nationalismes materielle og åndelige skranker, således som det allerede er sket i nogle tilfælde, bl. a. med oprettelsen af Nordisk Andelsforbund.

Med den moderne tekniske udvikling vil kapitalistiske foretagender søge at fortsætte deres udvikling mod en monopolstilling ikke blot på nationale markeder, men også i internationalt format indenfor de kommende større markedsområder. Den konkurrence, som vil overleve, bliver ikke en konkurrence mellem store og små, men mellem de store indbyrdes. Andelsbevægelsen er potentielt mellem de største. For at demonstrere det og for med held at kunne træde op imod monopolerne behøver den kun at koncentrere sin kraft i større enheder ved uden begrænsning – fra det lokale til det internationale plan – at anvende princippet om samarbejde mellem kooperative virksomheder indbyrdes.

Det forstærkede tempo i den økonomiske udvikling har imidlertid reduceret, og vil yderligere reducere den tid, andelsbevægelsen har til sin rådighed. Skal andelsbevægelsen nå sin fulde storhed, både inden for det enkelte land og internationalt, så må de forskellige kooperative foretagender uden forbehold støtte hinanden, hedder det til slut i udvalgets memorandum.

* Efter behandlingen på centralkomitémødet i København, skal den foreslåede ny formulering af andelsprincipperne forelægges ICAs kongres, som finder sted i Wien i efteråret. Først her vil der blive truffet endelig beslutning om principprogrammets udformning.



Fra ICA-mødet i den tidligere landstingssal på Christiansborg. På billedet ses til venstre ICAs direktør, W. G. Alexander, England, midt for ICAs president, M. Bonow, Sverige, og – på talerstolen – FDBs formand, P. Nyboe Andersen.

Da jyderne overhalede sjællænderne

FRA de forudgående artikler ved vi, at brugsforeningernes tyngdepunkt indtil begyndelsen af firserne lå på Sjælland, og det var de sjællandske ledere, som gav tonen an. Men fra 1886 kom Jylland op på siden af Sjælland i foreningsantal, og *Severin Jørgensen* blev efterhånden den førende skikkelse.

Hvem var Severin Jørgensen?

Af profession var han handelsuddannet købmand, selv om han var så stærkt kritisk overfor denne gerning, at han engang, som ung mand, i et brev udtalte disse stærke ord: Man kan ikke på én gang tjene Gud og en købmand.

Gennem alle skæbnens omskiftelser bevarede han dog ikke så lidt af den praktiske købmands indstilling, og da han samtidig var i nær kontakt med de forskellige strømninger, som udgik fra højskolerne og øvede en stærk indflydelse på landbefolkningen, havde han naturlige betingelser for at løse den opgave, at samle brugsforeningerne i en enig front.

Han havde beskæftiget sig med lidt af hvert, bl. a. også som markeshandler og producent af husflidsgenstande, inden han i 1869 påtog sig et uddelerhverv i den af godsejer Tesdorpf på Lolland oprettede brugsforening.

I alle ungdomsårene havde det været svært for ham at falde til ro et blivende sted, og det var en ren tilfældighed, nemlig et skibshavari, der fik ham til at opgive en plan om at udvandre til Amerika. Han var meget idealistisk indstillet overfor brugsforeningsbevægelsen. Til trods for, at han selv havde etableret sig som købmand i Ulslev på Lolland, gav han godsejer Tesdorpf gode råd ved oprettelsen af brugsforeningen i Idestrup, og da man senere ønskede at udvide denne forening med en filial i Ulslev, gik han med til at omdanne sin egen købmandsforretning til brugsforeningsbutik. Han blev selv uddeler til trods for, at denne stilling ville give ham ringere kår.

Han fandt sig dog ikke til rette i de små forhold og flyttede i 1875 til V. Nebel (nordvest for Kolding), og det var lige ved, at

han også var flyttet herfra, da han i 1879 fik tilbudt en stilling til højere løn andet steds. Han besluttede sig dog til at blive, da foreningen forbedrede hans vilkår.

FRA dette tidspunkt blev den store reformator til. Allerede fra ungdomsårene havde han gået svanger med planer om fællesindkøb. Han havde været meget kritisk overfor de mellemhandler-avancer, handelsmændene beregnede sig ved salg af forbrugsvarer, især ved videresalg af landbrugsprodukter, hvis afsætningsled let kunne kontrolleres. Ud fra de erfaringer, han selv havde gjort bag disken, var det ham uforståeligt, at forbrugerne ikke rejste sig til oprør mod det bestående system, og selv gjorde sig til herrer over indkøb og afsætning ved i fællesskab at ansætte fastlønnede fagfolk til at varetage de forretningsmæssige opgaver. Både forbrugere og producenter ville være vel tjent med at komme i direkte kontakt med hinanden, uden de fordyrende mellemled, hvis procentvise avancer var langt højere end i vore dage.

De samme tanker var der imidlertid mange andre, der havde gjort sig. Man kan næsten på dato og klokkeslet sige, hvornår Severin Jørgensen omsatte dem til et handlingsmønster efter de store linjer.

Efter alt at dømme må det være sket, da han en dag i foråret 1883 sammen med formanden besøgte landsbyen Brakker for at undersøge muligheden for oprettelse af en filial af V. Nebel-foreningen på dette sted. Ophavsforeningen havde tidligere haft held med oprettelse af en filial i Starup – en landsby, som datidens venstrehøvding C. Berg ved personlige bånd havde stærk tilknytning til. På nogle få år var den blomstret vældigt op og havde givet Severin Jørgensen og bestyrelsen mod på at åbne endnu en filial i Brakker, hvilket lykkedes.

Det geniale ved Severin Jørgensen er, at han på et meget tidligt tidspunkt opdagede koncentrationens fordele. Severin Jør-

gensen er med sit filialsystem inde på nøjagtigt det samme, som tilstræbes i øjeblikket: at gøre den enkelte forening stor og slagkraftig. Hvis denne linje var blevet fulgt, havde vore dages småforenings-problem ikke eksisteret.

FOR Severin Jørgensen var det samtidig indlysende klart, at de metoder, der kunne give så gode resultater indenfor et begrænset område, måtte kunne udnyttes i langt større format. I hvert fald udsendte han i samme måned, filialdannelsen fandt sted i Brakker, en opfordring til samtlige de brugsforeninger han kendte – ca. 150 ialt – om at tilslutte sig en plan gående ud på, at han for egen regning og i eget navn (således at de deltagende foreninger ikke løb nogen risiko) skulle foretage foreningernes samlede køb. Til gengæld skulle de forpligte sig til at købe deres forbrug af visse varer i et år, betale dem kontant og yde 1 pct. af omsætningen til Severin Jørgensen, hvilket måtte siges at bære et beskedent beløb at beregne sig til dækning af fortjeneste og omkostninger, herunder finansieringsbyrderne.

Resultatet af opfordringen blev en skuffelse. Kun 12 foreninger ville forpligte sig, og da de må formodes at være spredt over hele Jylland, var det et alt for spinkelt grundlag at bygge på – langt fra det koncentrationsideal, Severin Jørgensen havde for øje. I første omgang måtte planen opgives.

Foreløbig indskrænkede Severin Jørgensen sig til at omsætte sine ideer i praksis på Kolding-egnen. Til de allerede etablerede filialer føjedes endnu en i Lejrskov (1885), og til styrkelse af den således udvidede købekraft sluttedes aftale med 4-5 andre foreninger om fællesindkøb af varer, som med særlig fordel kunne tages i større partier. Her var altså en kerne at bygge videre på i større sammenhæng.

IMENS havde den sjællandske fællesforenings formand Hans Dønnergård udfoldet en vis aktivitet i Jylland, og det kan ikke bebrejdes ham, eftersom navnet på hans organisation var Fællesforeningen for Danmarks Brugsforeninger (til trods for dens begrænsning til Sjælland).

Det var tydeligt, at Dønnergårds stærkt udadvendte aggresivitet ikke svarede regning i det lange løb. Mage til agitator har brugsforeningssagen næppe nogen sinde haft. Han satte sagen på spidsen og liv i gemytterne. Brugsforeningerne sprang op af sig selv i de år, han udfoldede sig. Men efterhånden meldte sig en reak-

tion mod de korslagte armepolitik, og Dønnergård har selv haft følelsen heraf, for han lagde mere og mere vægten på det indre sammenthold.

Sent på året 1885 erklærede han, at interessen for brugsforeningerne var så stor, at der ikke var grund til at bruge kræfterne på oprettelse af foreninger, der ville komme af sig selv. Derimod gjaldt det om at få fælleskontoret i København omdannet til en grossistvirksomhed, der ejedes af brugsforeningerne.

Det var jo ikke så langt fra, hvad Severin Jørgensen arbejdede på, men Jørgensen kendte nok sine jyder bedre end Dønnergård. Ud fra personlige erfaringer var han klar over, at de ikke ville slutte sig til en plan, der medførte nogen risiko for dem. Meget tyder på, at Dønnergård i foråret 1886 har gjort ihærdige forsøg på at komme i kontakt med jyske brugsforeninger, bl. a. under en rejse til en vestjysk brugsforening (Billum ved Varde). Han sørgede også for, at en jysk repræsentant gdr. Hans Kr. Nielsen, Rødding (den senere førstedirektør Frederik Nielsens far) blev valgt ind i fællesforeningens bestyrelse.

DET afgørende skridt foretog han, da han 15. juli 1886 indkaldte jyske brugsforeninger til et møde i Århus, hvori deltog 30 foreninger.

Så mærkeligt det lyder, var det Severin Jørgensen, som skarpest bekæmpede tanken om de jyske brugsforeningers tilslutning til det københavnske fælleskontor (omdannet til grossistvirksomhed med eget lager og driftskapital), skønt planen syntes at ligge på linje med hans egne ideer.

Hvad var grunden? Der har sikkert været flere. Dels har han næppe haft synderlig tillid til Dønnergårds førerskab, dels havde indkøb hos den sjællandske fællesforening ikke givet noget tilfredsstillende resultat for jyderne. Der foreligger også ubekræftede formodninger om, at venstrehøvdingen C. Berg, hvis valgkreds var Kolding og hvis tilknytningspunkter til lokalområder i Vester Nebels nabolag er omtalt forud, har advaret Severin Jørgensen mod Dønnergård, som han i politisk henseende betragtede som forræder.

Men det, der har vejet mest til i Severin Jørgensens vurdering har nok været bedømmelsen af, hvad der var praktisk realiserbart, og det var Dønnergårds planer efter hans mening ikke. Jyderne ville kun gå med til noget, der gav dem 100 pct. sikkerhed.

Sådan endte den første dyst om Århus, der efterfulgtes af et formeligt kapløb om, hvem der kom først til den jyske hovedstad. Herom i næste artikel.



- denne tand

og alle tænder fortjener

en ny

Tandex

TANDBØRSTE

Tandex væbnet til tænderne...

Bay & Vissing
AKTIESELSKAB

Sådan

Politikerne synes nu (i overensstemmelse med et flertal af de store erhvervsorganisationer) at have bestemt sig for merværdiafgift i stedet for detaloms som afløsning for den gældende en gros-omsætningsafgift.

Vi må altså regne med moms'en som en reel mulighed. Selv om den seneste tids udvikling har skabt ny usikkerhed med hensyn til, **hvornår** den kommer. Men hvordan er det nu, den vil virke? Skulle nogen have glemt det, kan de genopfriske merværdiafgifts-teknikken ved et blik på tegningen til venstre. Her er i en enkel, skematisk form opstillet et eksempel på, hvordan moms'en skal fungere. Der er regnet med en 10 pct.s afgift. Om det bliver netop dette tal, man vælger, afgøres først senere, men det ændrer jo ikke princippet:

Hvert led i omsætningen betaler en afgift (der naturligvis lægges oven på salgsprisen), og hvert efterfølgende led i omsætningen kan i regnskabet over for myndighederne fradrage de afgiftsbeløb, der er betalt i omsættningens tidligere led (betegnet som indgående afgift).

Skemaet viser uldens vej i omsætningen, dels fra spinderi til garngrossist og videre frem til den strikkende forbruger, dels fra spinderiet til konfektionsfabrikken og videre til herretøjsforbruger. I dette tilfælde er der dog også tale om en eksporthandel (fra konfektionsfabrikken), og der bliver så tale om fradrag af afgiften (angivet med hvide tal).

virker MOMSEN

IMPORTØR

importerer 6 kg uld à 14,00, ialt 84,00. Ved importen betales 10 pct. 8,40
ulden videresælges til spinderi for 96,00, heraf betales yderligere 10 pct. af differencen 12,00 1,20
importøren betaler ialt... **9.60**

SPINDERI

forarbejder ulden til 1) 1½ kg strikkegarn, 2) 3 kg kamgarn à 32,00 pr. kg, ialt 144,00. Ved videresalget skal spinderiet som *udgående afgift*
beregne 10 pct. af 144,00 = 14,40. Heri fradrages som *indgående afgift*
hvad tidligere er betalt af varen, 9,60.
Resultat **4.80**

GROSSIST I STRIKKEGARN

køber 1½ kg garn à 32,00..... *indgående afgift* 4,80
sælger garnet à 44,00 *udgående afgift* 6,60... **1.80**

GARNHANDLER

køber 1½ kg garn à 44,00 *indgående afgift* 6,60
sælger 30 x 50 g garn à 3,00 pr. 50 g *udgående afgift* 9,00... **2.40**

VÆVERI

køber 3 kg kamgarn à 32,00 *indgående afgift* 9,60
Garnet forarbejdes til 8 meter habitstof à 80,00.
Stoffet videresælges til konfektionsfabrik for 640,00
udgående afgift 64,00... **54.40**

KONFEKTIONSFABRIK

syrr to habitter af stoffet *indgående afgift* 64,00
Den ene habit sælges til dansk grossist for 500,00
udgående afgift 50,00 ÷ **14.00**
Den anden habit sælges til eksport for 500,00. Her gælder det, at eksportvarer er fritaget for merværdiafgift.

GROSSIST I HERRETØJ

videresalgspris for habitten 550,00 *indgående afgift* 50,00
udgående afgift 55,00... **5.00**

HERREMAGASIN

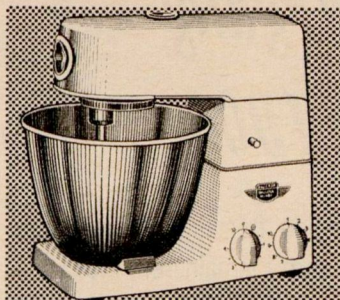
udsalgsprisen for habitten 750,00 *indgående afgift* 55,00
udgående afgift 75,00... **20.00**

SAMLET MERVÆRDIAFGIFT

af de importerede 6 kg uld, der blev forarbejdet til 1½ kg strikkegarn og 2 habitter (hvoraf 1 solgtes til eksport) **84.00**

Ballerup Ballina

-en epokegørende nyhed til Deres køkken

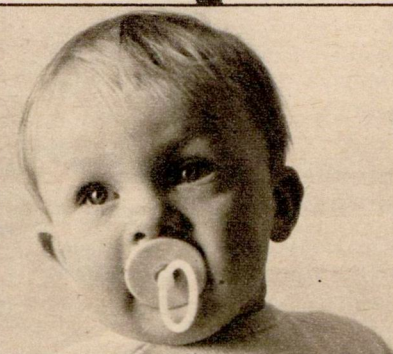
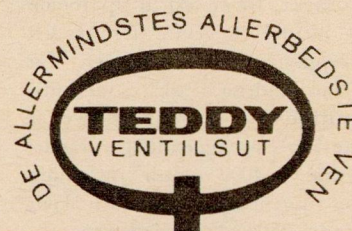


Elektronisk styring • Automatisk kontakt-ur med indbygget afbryder
• Røreskål af rustfrit stål • Skjult ledning • Kraftig 400 watt vekselstrømsmotor • Planetgear
• Overbelastningsafbryder • Ballerup garanti og service.

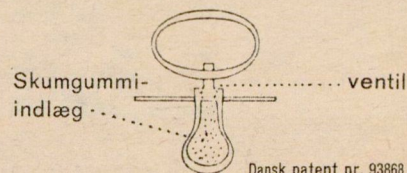
Vejl. pris **625**

Ekstraudstyr:
Kødhakker (nr. 7) 76,- Pølsehorn 9,- Kageplader 8,- Under fremstilling: Råkostapparat - Råsaft-centrifuge - Blender - Kaffemølle.

Fås i Brugsen



Det er sådan, den lille kan li' sin sut: den bli'r aldrig flad, og den kan ikke bides i stykker - fordi TEDDY er den eneste sut med ventil og skumgummi-indlæg!



Dansk patent nr. 93868

ÆGTE OLDSAGER

årgang 1966

Pottemagerarbejde fremstillet på nøjagtig samme måde som i jernalderen, blev i fjor en stor salgssucces for det historisk-arkæologiske forsøgscenter ved Lejre, og nu udvider man produktionen til også at omfatte stenalder- og middelalderkeramik samt jdepotter. Men nutidens keramikere står ikke på højde med fortidens, erklærer en af de pottemagere, som er med til at fremstille de nye „oldsager“

I LEJRE ved Roskilde har tre unge pottemagere i vinter arbejdet energisk med at fremstille „ægte“ oldsager. De er ved at oparbejde et lager for at hindre en gentagelse af den situation, som opstod sidste sommer. Da kunne de trods indkaldelse af ekstra arbejdskraft slet ikke tilfredsstille efterspørgslen efter „rigtige jernalderkar“ og lignende genstande.

De producerede 3-4000 potter og andre keramiksager, og tingene blev revet bort, skønt de dyreste kostede 250 kr. – en ganske pæn pris, når man tænker på, at det kun er et par menneskealdre siden, lerpotter var fattigmands erstatning for de dyre, fabriksfremstillede køkengrej af jern.

**Ingen nutidig keramik
kan stå mål med dem**

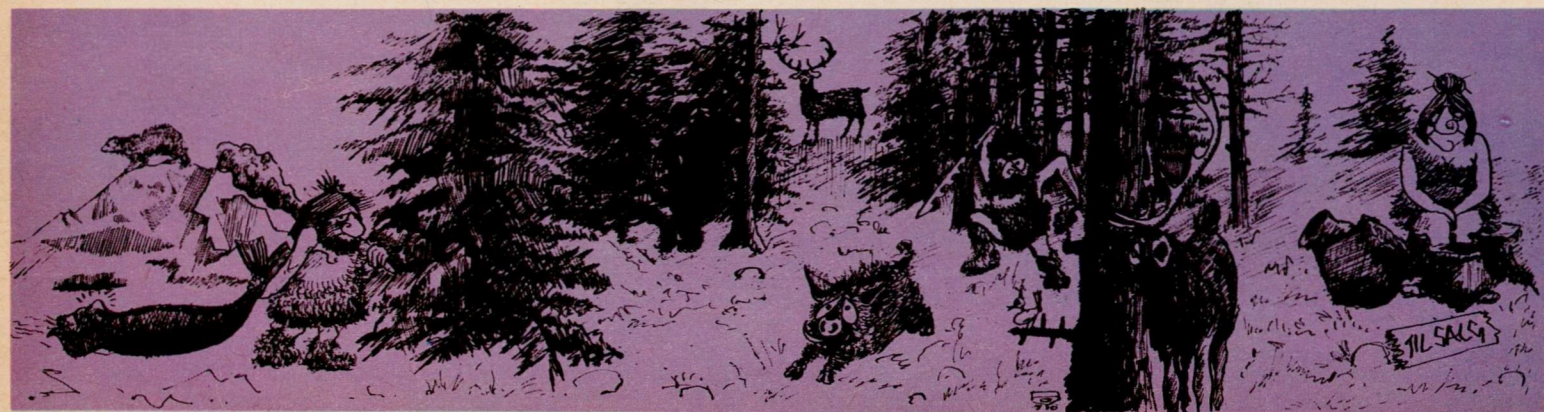
Salgssucces'en var ikke baseret på svindel. Køberne vidste, at „oldsagerne“ kom næsten friske fra ovnen, og bortset herfra er de så

10.000



Et kig ind ad vinduet i Forsøgscentrets pottemageri. Det er pottemageriets leder, Lene Regius, der efterpudser en færdigbrændt krukke.

På tegingen herunder ses, hvornår og i hvilken rækkefølge de forskellige „aldre“ afløser hinanden, idet der begynder ved 10.000 år før vor tidsregning. Omkring den tid er sidste istid forbi, og de første spor af mennesker i Danmark kan føres så langt tilbage. Blandt andet er en stor boplads herfra fundet ved landsbyen Bromme nord for Sorø. Havet var dengang endnu isfyldt, og først omkring 8.000 år f. K. begynder klimaet at blive mildere.



ÆLDRE STENALDER



Ansigtsskar fra den yngre stenalderes midterste periode. Begge hænke er udformet som to ansigter. Typen kendes især fra sjællandske jættestuer.



Et af vore aller smukkeste stenalderkar, der blev fundet i en nu sløjet jættestue ved Skapsalling i Nordvesthimmerland. Det stammer fra begyndelsen af jættestuetiden omkring midten af den yngre stenalder.



Et hænkekar i den for jernalderen så karakteristiske glatte stil.

De ældste keramiske ting, der er fundet i Danmark, stammer fra sidste trediedel af den ældre stenalder. Det er primitive krukker med spids bund, som gjorde det lettere at stille dem i et bålsløder.

I den yngre stenalder er det, at de smukke, stærkt udsmykkede lerkar og -krukker opstår. Mønstrene frembringes ved i den våde ler at lave aftryk af flettede snore, af muslinger og lignende, eller ved at ridse med en pind. Blev karret brændt i åbent bål, blev det gult eller rødt; i en tildækket mile blev det derimod sort.

Når der er så mange og så velbevarede keramiske fund fra den yngre stenalder, skyldes det, at skikken med gravofre har bevaret så meget. Fra for eksempel middelalderen flere årtusinder senere har man ikke nær så mange velbevarede ting. Dengang brugte man

nemlig de keramiske ting, til de gik i stykker – og så blev skårene smidt væk.

Den yngre stenalderes lerarbejder blev formet med hænderne, og man gætter på, at siderne så blev „klappet efter“ ved hjælp af en rund sten (der holdtes mod lerkrukkens sider indvendig) og en lille trækølle.

Når den keramiske kunst forfaldt i bronzealderen, var det, fordi al trang til at forsire og udsmykke nu blev overført til det nye materiale. I jernalderen dukkede drejeskiverne så småt op og gav mulighed for en stor og ensartet produktion, hvor det blev formen, der blev det fremtrædende, mens ornamentikken gled i baggrunden.

Alle de keramiske arbejder, der vises på siderne her, er fremstillet i Forsøgscenrets pottemageri som nøjagtige kopier af fornemme fund.

„ægte“, som antikviteter overhovedet kan være.

Pottemagerværkstedet er nemlig knyttet til det historisk-arkæologiske forsøgscenter i Lejre, og alle kræfter har været sat ind på at komme originale fortidsprodukter så nær som muligt. Lerkarrene er nøje rekonstruktioner af autentiske fund – de fleste er kopier af de ca. to tusinde år gamle gravkar fra Lisbjerg- og Døllerupfundene. Men ikke blot er forbillenderne i orden – lerkarrene fremstilles også efter akkurat samme principper og arbejdsgang som i jernalderen.

Det er ikke en proces, som er så ligetil at efterligne. De første potter sprang uophørligt, når de anbragtes i de primitive jordmiler, og opvarmningen kom i gang. Spildprocenten lå over 50, og først efter halvanden måneds eksperimenteren og hårdt arbejde begyndte pottemagerpigerne at få fært af, hvad det hele gik ud på.

– Det er svært for moderne mennesker at springe ind i en produktion som den, der fandt sted for et par tusinde år siden, siger lederen af pottemagerværkstedet, keramikeren Lene Regius. Jeg følte mig i begyndelsen temmelig dum. Her gik jeg og troede, at jeg var en ganske god håndværker, og så skulle man til at begynde helt forfra – som et andet børne-

havebarn. Vi stod afmægtige med kun den moderne keramik at støtte os til.

– Pottemagerne i gamle dage var meget dygtige – ingen moderne keramikere af i dag kan stå mål med dem, erklærer en anden af pottemagerkerne, Kirsten Thomsen. Man bliver virkelig imponeret over, hvad der blev præsteret af pottemagerkunst i de tider. Alt blev lavet perfekt indtil mindste detalje. Især var det dekorative meget udviklet.

Stenalderfolkene var dygtige, vikingerne dårlige pottemagere

Der er vel lidt af en amatørarkæolog i os alle, mener Kirsten Thomsen. Og jo mere vi lærer, jo større bliver nysgerrigheden. Vi prøver at sætte os ind i, hvad de mennesker tænkte, som i tidligere tidsaldrer beskæftigede sig med dette arbejde, og at finde ud af, hvilke formål netop denne dekoration skal have netop på dette sted. Jeg troede, vi vidste en hel masse, men har nu fundet ud af, at vi er nødt til at gå i skarp træning og studere disse menneskers liv...

Studierne har måttet udvides til adskilligt mere end jernalderens pottemageri. Værkstedet vil i den kommende sæson lade produkterne

gribe ud over endnu et par tidsaldrer, idet man også vil til at fremstille jyddepotter, stenalder- og middelalderkeramik.

Forsøgscenret indretter for øvrigt nu et laboratorium, hvor man bl. a. skal gennemføre analyser af potter og potteskår og gennemføre eksperimenter, så man kan finde frem til nøjagtig de metoder, vore forfædre så småt begyndte at arbejde efter allerede for 4–5000 år siden.

Kvalitetsmæssigt har pottemagerhåndværket i Danmark været præget af en stærk bølgebevægelse. Efter et højdepunkt i stenalderen blev tingene grovere og grovere, mere og mere ubehjælpsomt udført, for så at forbedres i den romerske jernalder (for godt tusind år siden). Man fandt her frem til en bedre brændingsteknik.

Vikingetidens pottemagerkunst prægedes igen af en nedgangsperiode med dårligt formede potter, men i middelalderen kom drejeskiven frem, hvilket resulterede i en mere ensartet produktion. Højdepunktet inden for dette håndværk indtraf med stentøjet i renæssancetiden.

Nu i foråret går scenrets egne håndværkere i gang med at bygge en ovn, som skal bruges ved brændingen af den forhistoriske keramik. Den

2.700

1.500

400

f.K.e.K.

VIKINGETIDEN

1.000

1966



YNGRE STENALDER

ÆLD.—BRONCEA.—

YNG.

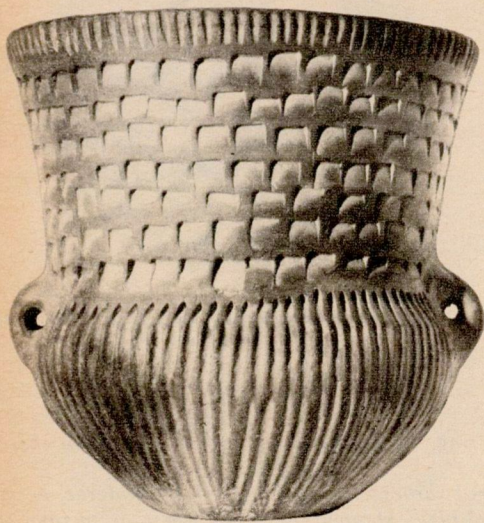
ÆLD.—

JERNALDER—

YNG.

HISTORISK TID

→



Tragtbæger fra den yngre stenalderes første trediedel.

laves af græstørv, pilefletning lerklining og bliver en rekonstruktion af en ovn, som er fundet ved en udgravning i Glostrup. Middelalderovnen skal derimod opføres af sten.

Der findes sikkert endnu enkelte af denne brændefyrede ovntype tilbage i Danmark, mener Lene Regius. Det har nemlig vist sig, at der i dag er en tendens til at gå tilbage til levende ild inden for pottemagerhåndværket.

Det skyldes, at man herved får mere naturlignende produkter i stedet for de sterilt udseende og ensartede ting fra de moderne elkeramikovne.

Må hente ler fra Jylland og lade potterne brænde på Læsø

Af de former for keramik, man vil fremstille i Lejre-værkstedet, er jydepotterne jo langt den yngste. Det er ikke mange årtier siden, man i de fattige egne i Vestjylland benyttede lerpotter, og pottemagerværkstedet besøges stadig af folk, som kan huske at *sådan en potte lavede min mor leverpostej i*. Alligevel har jydepotterne budt på meget store vanskeligheder for pottemagerne i Lejre.

Vanskelighederne skyldes bl. a., at man ikke på Sjælland råder over det rigtige ler. Man har derfor måttet „importere“ fem tons *Stilbjerg-ler* fra Vestjylland og lægge det til frostsørning i vinter, så det var klar til brug til foråret. Jydepotter kan kun fremstilles af denne specielle glimmerholdige lerart.

Et andet stort problem har været at fremstille de rigtige materialer til brændingen og røgningen af potterne. Der skal nemlig bruges lyngtørv, for at potterne kan blive nøjagtig som dem, vestjyderne brugte i husholdningen så sent som i sidste århundrede. Denne type tørv findes heller ikke på Sjælland, men man mener nu at have fundet frem til en anvendelig art på Læsø. Her har den daglige leder af forsøgscenret, stud. mag. *Hans-Ole Hansen* – en søn af forfatteren *Martin A. Hansen* – en ejendom, og man pusler nu med tanken om at lade



Drikkekrus fra jernalderen.

brændingen af jydepotterne foregå på Læsø. Der skal nemlig bruges store mængder brændsel, så det vil være en bekostelig affære at sende det til Lejre.

Ville have taget hemmeligheden med i graven

– Vi har nu lært så meget om jydepotterne, at vi er i stand til at starte en produktion, siger



...en hel pakke o.b.

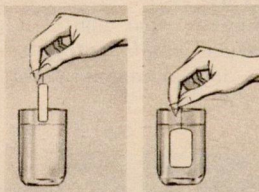
fylder ikke mere end Deres puderdåse! - den anatomisk rigtige hy-tampon, der gi'r Dem fuldstændig bevægelsesfrihed

Fri, frisk, helt på højde med Dem selv... sådan føler De Dem, når De bruger de små, nemme o.b.-tamponer, der sikrer Dem så behageligt, at De næsten glemmer, hvilke dage det er i måneden! Ingen nale, intet bælte, ingen knuder - kort sagt, intet der fylder - heller ikke i Deres taske: selv den mindste lomme eller toilet pung er stor nok til at skjule de små, sterilt indpakke o.b.-tamponer

o. b. får den moderne kvinde til at føle sig frisk og velsørgnet.



Be' om o. b næste gang - så er de gra dage en absolut privatsag og langt lettere overstaaet! - o. b. tas i Brugsen



behagelig ... sikker ...

o. b. er den eneste hy-tampon med 4 længderiller og dermed større overflade, der sikrer 5-dobbelt opslugningsevne! o. b. udvider sig rigtigt og umærkeligt i bredden - perfekt, som skabt til Dem!

10 o. b. normal eller 8 o. b. plus. Brugsanvisning i pakken. A/S Medicinalco



CODAN „SPRINT“

- den helt rigtige til leg og sport!

Smarte, solide lærredssko med skridsikker, transparent sål. De har ventilering og tåforstærkning. Helt rigtige forårs- og sommersko - til at slide på!

Codan »Sprint«, sorte, dess. 8623

Str. 24 - 27	kr. 13,75
» 28 - 31	kr. 15,00
» 32 - 35	kr. 16,50
» 36 - 39	kr. 17,85
» 40 - 47	kr. 19,25

BRUGSEN

VI MØDES I BRUGSEN OG FÅR DEL I MIDENDEN

Lene Regius. Uden den gamle pottemagerske *Maren Hansen* var vi aldrig nået så langt. Hun er nu firs år, og hun havde egentlig besluttet sig til at tage hemmelighederne om jydepottefremstillingen med sig i graven. Efter adskillige henvendelser fra forsøgscenretet gik hun dog med til at indvi andre i sin viden – først og fremmest på grund af cenretets videnskabelige baggrund.

Sidste år rejste pottemagerpigerne fra Lejre adskillige gange til Hillerød for at blive instrueret af *Maren Hansen*, og hun gæstede også en enkelt gang Lejre – hvor hun erklærede sig fuldt ud tilfreds med sine unge elevs færdigheder.

For dyre at bruge til andet end pynt

I Lejre mener man ikke, der i dag nogen andre steder er en produktion i gang af jydepotter, som virkelig svarer til de gamle forbilleder. Der fremstilles flere steder i Jylland potter, der ligner de oprindelige jydepotter. Men det meste af den keramik, der i dag købes som jydepotter, viser sig at være enten modelleret eller drejet – og ikke banket op, en svær proces, som kun meget få mestrer.

Forsøgscenretets publikum køber overvejende potter og andre keramiksager som pyntegenstande, mens kun enkelte bruger tingene i den daglige husholdning. Holdbarheden er ellers lige så god som i gamle dage, men prisen er sikkert for høj til, at man vil risikere potterne



Hængekar med låg fra den yngre stenalder.

og karrene knust under madlavning eller opvask. De koster fra 5 til 250 kr., så der er noget for enhver pengepung.

Pottemagerværkstedet er da også blevet en meget væsentlig indtægtskilde for det historisk-arkæologiske forsøgscenret, som først åbnede i fjor, men allerede i den første sæson – trods det dårlige sommervejr – besøgte af godt 50.000 mennesker.

K-B

Fire udnævnelser i FDB

Underdirektør *Poul Erik Jakobsen*, FDB, er fra 1. april d. å. udnævnt til direktør. Den nye direktør, der er 48 år, begyndte som bud i FDB i 14 års alderen. I 1950'erne var han stærkt engageret i planlægningen af FDBs 7 nye centrallagre. I 1961 blev han chef for FDBs konsulenttjeneste, der under hans ledelse har fået en stigende betydning som organ for FDBs bistand til brugsforeningernes butiksplanlægning, regnskabsføring og butikslederuddannelse.

Regnskabschef, cand. oec. *Georg Bak-Hansen* er fra samme dato udnævnt til regnskabsdirektør. Han er 39 år og blev i 1964 regnskabschef efter 12 års ansættelse i FDBs administration. Foruden ledelsen af den store regnskabsafdeling forestår *Georg Bak-Hansen* vigtige opgaver i forbindelse med indførelse af elektronisk databehandling i FDB.

Disponent, civiløkonom *Gunnar D. Christensen* er udnævnt til underdirektør. I 1952 ansattes den nu 38-årige underdirektør i kolonialafdelingen, FDBs største vareafdeling, i hvis ledelse han deltager. Endvidere leder *Gunnar D. Christensen* den interne samordning af FDBs arbejde med den frivillige brugsforeningskæde, herunder tildeling af opgaver til et driftskonsulentkorps på 50 mand.

Endelig udnævnes pr. 1. april kontorchef, cand. merc. *E. Oxe* til personalechef. Den nye personalechef er 37 år og har været knyttet til FDB siden 1950.



BILLIGERE LIVSFORSIKRINGER

LIDT OM LIVSFORSIKRING

- ✱ Livsforsikringer er blevet billigere. Det gælder alle nye livsforsikringer. En livsforsikring, der tegnes til udbetaling efter 30-35 år eller ved død forinden, giver 12-15 % større forsikringssum – for de samme penge.
- ✱ Som en nyskabelse indenfor dansk livsforsikring, tager man konsekvensen af, at kvinder lever længere end mænd. Livsforsikringer for kvinder giver nu større livsforsikringssum end livsforsikring for mænd – for de samme penge.

✱ Livsforsikringer tegnet før 1. januar 1966 får bonus af det større overskud. De nye og billigere livsforsikringer får større forsikringssum, men lavere bonus. Tager man hensyn både til forsikringssum og bonus tilgodeser man, at de gamle forsikringer ikke bliver dårligere stillet efter de nye bestemmelser; fordelingen af det samlede overskud mellem gamle og nye forsikringer vil i TRYG ske på en retfærdig måde.

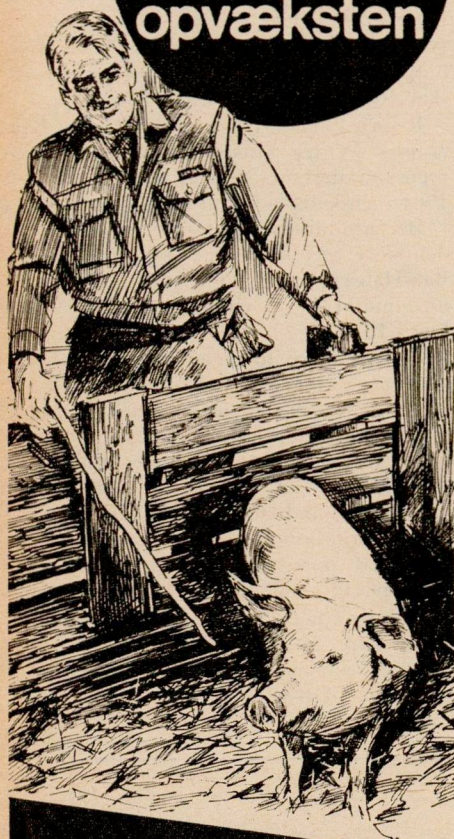
✱ Livsforsikring i TRYG gi'r bonus – på samme måde som Brugsen gi'r dividende. I TRYG tilfalder overskuddet kunderne – alene. Skattefri opsparring gør det muligt at få en livsforsikringssum, der gi'r virkelig sikkerhed. Den fagligt uddannede TRYG-mand er Deres hjælper.

TRYG-MANDEN FORTÆLLER MERE OM LIVSFORSIKRING

... de forsikredes eget selskab

ANDELS-ANSTALTEN TRYG . ROSENØRNS ALLÉ 1 . KØBENHAVN V . TELEFON (01) 35 22 11
(gensidigt livsforsikringsselskab)

**Jeg giver
under hele
opvæksten**



**Terramycin®
FODERTILSKUD**

**- det giver
bedre økonomi!**

De kan sikre Dem større overskud på Deres grise ved at give dem Terramycin fodertilskud under hele opvæksten. Derved opnås større tilvækst, minimalt slagtesvind og mindre foderforbrug. Gennemsnit af danske forsøg viser 16 foderenheder sparet pr. slagtesvin. Derfor har danske landmænd nu i over 10 år foretrukket Terramycin fodertilskud.

I sække à 5, 10, 25 og 50 kg.
Fås også i foderblandingerne.

Pfizer

Dårlig vejledning

FEJLAGTIGE oplysninger og løst sagte påstande om brugsforeningsbevægelsen og den øvrige andelsbevægelse er ikke ukendte fænomener. De kan være kedelige nok, når de optræder i døgnets journalistik og polemik, men det er dog adskilligt værre, hvis de forekommer i en bog, der kan forventes brugt som opslagsværk, studiekredsmateriale etc. Derved vil fejlene så at sige blive konserverede og fremtræde med en slags autoritativt stempel, dersom de får lov at passere upåtalte.

Vi mener derfor, det er på sin plads at gøre nogle bemærkninger om den nye udgave af bogen *Hvem ejer Danmark?* som Helge Andersen netop har udsendt på forlaget Fremad. Når en kendt økonomisk skribent med Helge Andersens baggrund udgiver en bog af denne art og betegner den som *en økonomisk og sociologisk studie*, vil en del mennesker sikkert opfatte den som et videnskabeligt arbejde. Ihvertfald må de med rette kunne gå ud fra, at rent faktiske oplysninger er nøje efterprøvet, og at de er adskilt fra personlige meningsytringer, så der ikke er tvivl om, hvad der er hvad.

Ihvertfald i kapitlet om den danske andelsbevægelse synder *Hvem ejer Danmark?* groft mod begge disse regler. Der findes ikke, som forfatteren tror, nogen „centralorganisation“ (eller anden organisation) ved navn *Dansk Andelsforbund*, HB er ikke, som han påstår, en socialdemokratisk forening, men en politisk organisation, og hans fremstilling af *den frivillige kæde* er ganske misvisende.

Nordisk Andelsforbund er placeret, så den ukyndige læser må få den opfattelse, at NAF er opstået som et resultat af de seneste års koncentrationsbestrebelse indenfor dansk andelsbevægelse – medens sandheden jo er, at det er et internordisk fællesskab, som blev til under første verdenskrig. Endnu længere ud kommer bogen med den „oplysning“, at et medlem, der „går ind i brugsforenings-selskabet Danmarks forretning“ kan „... ikke give sit besyv med om driften, der alene bestemmes af den centraliserede ledelse i Glostrup“.

Har man kun bogen at holde sig til, må man tro, det er en eksisterende organisation, der er tale om, og at forfatteren har analyseret dens vedtægter med sit gennemtrængende økonomiske og sociologiske kenderblik. Men som bekendt eksisterer hverken Danmarks Brugsforening eller dens vedtægter endnu – hvorimod det udtrykkeligt er fastslået, at de naturligvis skal udformes, så man sikrer fuld demokratisk kontrol med både drift og daglig ledelse. Med hvilken ret Helge Andersen betvivler, at denne forudsætning vil blive overholdt, antyder han ikke med et ord – formentlig af det, man med et misvisende udtryk kalder gode grunde.

Hvorvidt bogens andre afsnit yder noget værdifuldt bidrag til forståelse af, hvem der ejer Danmark, skal vi ikke tage stilling til. Hvad brugsforeningsbevægelsen og andelsbevægelsen angår, må vi med beklagelse konstatere, at bogen (også på flere punkter end de her nævnte) er direkte vildledende.

EN VAREHUS-EKSPLOSION

100 nye brugsforeningsvarehuse på ti år er opført af den svenske brugsforeningsbevægelse

Det er en formelig varehus-eksplosion, Sverige har oplevet i de sidste år. Nu er der bogstavelig talt et brugsforeningsvarehus – som oftest kaldet *Domus* – i alle større købstæder. Men i de største byer er ét varehus ikke nok. Nummer to og nummer tre følger hurtigt efter. Tydeligst ses dette i Göteborg, hvor handelslivet simpelthen er ved at blive erobret af varehuse og dobbelt-supermarkeder.

For blot tre år siden havde byen tolv varehuse, alle sammen ret små. I de nærmeste år åbnes seksten nye og store varehuse. I et nyt butikscenter opfører brugsforeningerne således et *Domus*, der er omtrent tre gange så stort som Anva i København. Men mere endnu: Brugsforeningerne bygger desuden to andre varehuse (hvert som Anva) i andre centre

i byen, og i dens forstæder forestår opførelsen af tre varehuse, hvert af disse bliver halvt så store som Anva.

Brugsforeningernes varehusbyggeri ud over Sverige har betydet opførelsen af ti varehuse årligt i de sidste ti år. Denne aktivitet er fremmet ved brug af et standard-system af byggematerialer, hvis enheder som „byggeklodser“ kan håndteres af ufaglærte uden anvendelse af værktøj.

Uden for Sverige har systemet vakt stor opmærksomhed. Det har allerede været anvendt i Canada, i Sydafrika, i Wien og i Oslo (sidste sted til opførelsen af de norske brugsforeningers største varehus).

Den vældige byggeaktivitet har betydet, at Sveriges brugsforeninger nu driver landets største varehuskæde.

IKKE LIGE OM HJØRNET

FORMANDEN for Brugsforeningen HB, direktør *Kaj Nielsen*, talte for nyligt på Nyborg Strand ved en sammenkomst for 328 af foreningens afdelingsledere og funktionærer. Om bestræbelserne for en sammenslutning af Danmarks brugsforeninger sagde Kaj

Nielsen (ifølge HB's informationsblad *Rapport*):

– Et af de mål, vi stræber imod, er Danmarks Brugsforening. Men DB ligger ikke lige rundt om hjørnet.

Før den endelige sammenslutning må vi have et klart billede af den

kommende foreningsmæssige og forretningsmæssige organisation. Samarbejdet mellem FDB og HB er under stadig og stærk udvikling. Dette skal fortsætte. En lang række opgaver løses allerede i fællesskab, og flere vil følge efter.

Brugsforeningsjubilæer

75 år: *Niløse Sogns* Brugsforening, 25. april. *Dalbynder* Brugsforening, 28. april. *Hyllinge* Brugsforening, 1. maj. *Bredstrup* Brugsforening, 15. maj. *Vindinge* Brugsforening, 16. maj. 50 år: *Balle Kirkeby* Brugsforening, 1. maj. *Egens* Brugsforening, 1. maj. *Ølgod* Brugsforening, 1. maj. *Grønfeld* Brugsforening, 2. maj. *Ravnstrup* Brugsforening, 2. maj. *Sjorup* Brugsforening, 12. maj.

TRE JUBILÆER I FDB

50 års jubilæum fejres 5. maj af cigarmager *Arnold Laursen*, FDB's tobaksfabrikker, Esbjerg. – 40 års jubilæum fejres 1. maj af oplysningssekretær *Marius Severinsen*, centralafdelingen i Viby J. – Specialvareafdelingen i Herstedvester leverer brugsforeningerne mange redskaber, husholdningsartikler m. v., som ikke findes på centralafdelingerne. Lederen af denne meget brogede vareafdeling, forretningsfører *Axel Jørgensen*, fejrer den 29. april sit 40 års jubilæum i FDB's tjeneste.

GENERALFORSAMLING I MLU

afholdes 4. maj i Ingeniørhuset, Vester Farimagsgade, København.

FORBRUGEREN I CENTRUM

SIDST i juni sættes København på den anden ende af en international kongres. Sammenslutningen af distribuenters af levnedsmidler (AIDA) kalder til kongres, der sætter forbrugeren i centrum. Det er nemlig AIDA's formål at forbedre detailhandelens produktivitet og dermed forbrugers levestandard.

Så langt så godt. Men det kan nok vække nogen forundring, at man skal lede med lup i kongressens liste over halvtreds talere for at finde brugsforeningsmænd. Der er kun to. Direktør *Aage Ellemann* fra Brugsforeningen HB er den ene, og han skal bidrage til belysning af problemet med salg af ikke-fødevarer i levnedsmiddelbutikker. Den anden brugsforeningsmand er direktør *E. Rentsch* fra brugsforeningen Migfros i Schweiz. Hans emne er lageret, og hvis op-

gave efter hans mening ikke er at være fast opbevaringssted for varer, men kun at danne *gennemgangsled* i fordelingen af varerne til forbrugerne.

Samtidig arrangeres en kæmpemæssig udstilling på Bellahøj, Københavns dyrskueplads. Blandt hundredvis af udstillere finder man fra dansk side blandt andre FDB og HB fra svensk side fællesforeningen KF.

AIDA-udstillingen vil også trække mange brugsforeningsgæster til København. Allerede nu foreligger oplysning om, at brugsforenings-fællesforeningerne i Holland, Schweiz og Storbritannien sender delegationer til København for på Bellahøj at studere det store opbud af levnedsmidler og andre varer. En af Englands største brugsforeninger, nemlig den i Nottingham har besluttet at sende en egen delegation til København.

UDDELERNE ØNSKER UNDERVISNING

PÅ repræsentantskabsmødet i Danmarks Uddelerforening fornylig var et af de emner, der var genstand for debat, uddannelsen. Formanden, uddeler *O. Rasmussen*, Ry, nævnte således i sin beretning, at hovedbestyrelsen netop har haft en indgående drøftelse med FDB's ledelse om uddelernes behov for flere kursus. FDB vil gøre alt for at imødekomme behovet, men det kniber at skaffe de fornødne lærerkræfter hertil. Nye planer er imidlertid under overvejelse.

Under debatten blev peget på, at der også er behov for særlige forskoler for lærlinge. Flere af repræsentantskabets medlemmer mente iøvrigt, at tiden var inde til en mere bevidst anstrengelse for at skaffe brugerne lærlinge. Man ønskede en hverve-kampagne, der kunne gøre de unge opmærksom på værdierne ved at arbejde inden for brugsforeningsbevægelsen.

DYRE INDARBEJDNINGS-OMKOSTNINGER

MED en åbenhed, der ellers synes sjælden, oplyser den i Danmark arbejdende svenske supermarkedskæde Dana-Tempo, at i sidste regnskabsår kostede det selskabet en million kroner i underskud at „indarbejde“ sine butikker i det danske marked. Men endnu mere: Dana-Tempo har lagt syv millioner kroner til side til „indarbejdningen“.

Heraf tør man nok regne ud, at vel er Danmark et tiltrækkende område for store kædebutiks-systemer, men gratis er det ikke at plukke af frugten.

Dana-Tempo har foreløbig tre butikker her i landet, men flere er på vej. Tilsvarende „indarbejdnings-planer“ har andre udenlandske kædebutikssystemer.

DAÆ – Dansk Andels Ægexport – modtog i 1965 knapt 29 millioner kilo æg, hvilket er fem mill. kilo mindre end i året forud. Til gengæld indbragte de elleve millioner kroner mere end i 1964, nemlig 88 mill. kr., og overskuddet udgør godt 4 mill. kr.



FJERNSKRIVER OG MÅSKE DATACENTRAL SKAL SKAFFE TURISTERNE VÆRELSER

Turistforeningen arbejder med at oprette et net af værelses-anvisningskontorer over hele landet

SIDSTE år lagde de udenlandske turister for 1 milliard og 310 millioner kroner stærk valuta i den danske statskasse. Det var hidtidig rekord, men rekorder imponerer ikke Turistfor-

eningen for Danmark. Hvert år siden krigen er der blevet sat ny turist-rekord, og for at beholde den flotte statistik prøvekører turistforeningen for tiden en ny serviceordning.

Halvdelen af alle turister kommer i dag til Danmark i egen bil, og så snart de kører over grænsen, melder problemet sig: hvor er der overnatningsmuligheder? Sidste år oprettede turistforeningen en drive-in værelsesanvisning i Gl. Sonnerup ved Køge. Turister fra fortrinsvis færgеоoverfarterne i Rødby og Gedser kunne her reservere hotelplads i København. Så mange benyttede sig af nyordningen, at køen foran værelsesanvisningen på hovedbanegården i København blev kendeligt mindre.

Turistforeningen arbejder nu på at etablere et sådant servicenet over hele landet. En ekspert fra et rationaliseringsfirma er sat på opgaven, og turistforeningen afventer nu en indstilling.

Foreløbig kører man videre med prøveordningen i Gl. Sonnerup, hvor anvisningen sker ved hjælp af fjernskriverforbindelse til værelsesudlejningen i København. Østdanske Turist-sammenslutning har planer om at lave noget lignende i Gedser og muligvis også i Rødby.

– Der er store problemer at tage stilling til, og foreløbig vil vi gerne høste så mange erfaringer som muligt, siger Københavns turistchef, cand. jur. Sv. Acker. Vi kan sagtens åbne

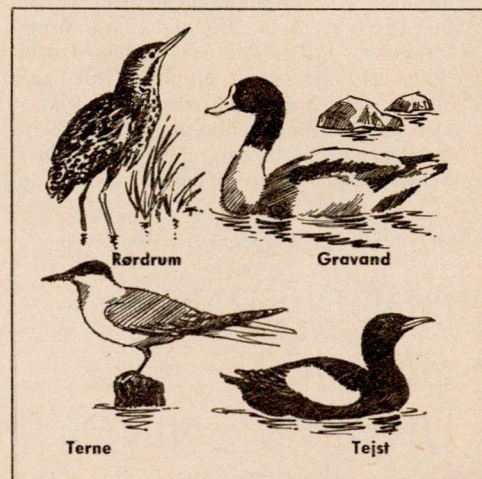
**SPAR
TIL
DOBBELT
LÅN**



NU ER DER ADGANG
FOR ALLE TIL
AT LÅNE IND TIL
15.000
PÅ LETTE BETINGELSER

- kom ind og få SPARELÅN brochuren og hør om den fordelagtige låneform

ANDELSBANKEN



NÅR UHELDET ER UDE

– så er det rigtig ude. I Samvirke nr. 4 fandtes en tegnet side med smukke illustrationer af tegneren Karl Adser, efterfulgt af hans artikel om hovedstationer på fuglenes trækvej.

Desværre var der ved en fejl under bladets produktion sket en forbytning af nogle billedtekster, så adskillige fugle optrådte med forkert artsbetegnelse. Vi beklager fejlen og forsøger med illustrationen til højre at gøre den god igen. Her ser man eksemplarer af de fire forbyttede fuglearter – med de rigtige navne.

kontorer rundt om i landet, men vi må helst først vide lidt om, hvordan de skal fungere, og hvilken beliggenhed, der er bedst.

Paradoksalt nok overvejer man nu alvorligt at kopiere den hollandske ordning – som for et par år siden blev bygget op med værelsesanvisningen i København som forbillede. I dag kan turisterne i Holland gå ind på turistkontoret i den nærmeste by efter grænsen og bestille hotelværelse i en hvilken som helst by. Den nødvendige sikkerhed erlægges i form af et depositum, men denne side af systemet er Sv. Acker ikke begejstret for. Det medfører en indviklet afregning med masser af bogholderi.

Der er imidlertid to muligheder at vælge imellem. Enten må der samarbejdes med de lokale turistforeninger, eller også skal udlejningen koordineres på en elektronisk datacentral i enten København eller provinsen.

Et andet problem, som rationaliseringsfirmaet skal belyse, er placeringen af anvisningskontorerne. Vil det være mest formålstjenligt med en ring af centraler uden om f. eks. Stor-københavn, eller skal de placeres ved trafikknudepunkter og grænseovergange?

– Vi ved kun, fortsætter turistchefen, at en reservering ret ofte har svipset, når en bilist har ringet helt fra grænsen. De problemer har vi ikke haft hverken i København eller Gl. Sonnerup, hvor turisterne får henholdsvis en og to timer til at finde frem til hotellet. Vi kan ikke som hollænderne støtte os til en depositums-ordning, for det har vi tidligere afskaffet for at rationalisere...

I 1965 anviste værelsescentralen i København 85.000 turister til hotellerne, 33.000 til private værelser og 5.000 til vandrehjem og sovesale. Til København ankom der ialt 20.000 biler med 47.000 turister.

Sv. Acker anslår, der er overnatningsmuligheder for ialt ca. 20.000 turister i København på en gang. Der er 11.000 sengepladser på hotellerne, ca. 3000 hos private og 5-6.000 på vandrehjem og campingpladser.

Efter 25 års arbejde med værelsesanvisning er man imidlertid fuldt ud klar over, det kommer til at knibe til sommer, især i dagene omkring Aida-udstillingen. Der deltager alene 4.100 mennesker i kongressen. Hertil kommer de mange udstillingsbesøgende, hvis antal umuligt kan forudsiges.

For at skaffe så mange sengepladser som aldrig før har turistforeningen sendt en speciel opfordring ud til alle private, der tidligere har udlejet værelser. Foruden løfte om en god fortjeneste ved udlejningen lokker turistforeningen med, at alle værelsesudlejerne samtidig deltager i en konkurrence om et par udlandsrejser. Man håber hermed yderligere at kunne stimulere interessen, så man kommer til at råde over ialt 5000 private sengepladser.

– Det værste, der kan ske, er, at vi bliver nødt til at åbne nogle sovesale, siger turistchefen videre. Men vi skal nok klare problemerne på den ene eller anden måde. Hidtil har ingen måttet sove i Fælledparken...

Jeg er også
gået over til
PRINCE



Ja, rigtige cigaretrygere har valgt Prince, cigaretten med den fine, afrundede blended-tobakssmag plus Whitronfilter, det snehvide fiber-filter, der giver Dem den fulde tobakssmag og det lette træk...

Filtercigaretten med fuld tobakssmag



TEFONWA

den store heksedoktor



På en nyligt foretaget Afrika-rejse gik etnografen Gianni Ronghi langt uden for de tiltrådte stier. I Kameroun på Afrikas vestkyst lærte han under et tredages besøg en heksedoktor at kende og fortæller herom i tekst og billeder.



SOUP KAMDAM TEFONWA er en berømt hekse-doktor i staten Kameroun på Afrikas vestkyst. Han helbreder med urter, fetisjer, salver og besværgelser. Tefonwa bryder sig ikke om hvide, og slet ikke om hvide, der vil studere hans doktorgerning. Kun fordi hans konge bød det, tog han imod mig.

En hekse-doktor i 1966 er en af paradokserne i det nye Afrika. Der er mange andre: Kameroun er en republik med folkevalgt styre og præsident. Men nu som før hersker regionale høvdinge inde i landet. Her klarer man sig med hekse-doktorer og disses lægemidler.

Kameroun er en ny stat. I hovedstaden Yaunda søger en oplyst klasse at fremme en økonomisk og social strukturændring. 350 kilometer inde i landet er man i fortidens Afrika. Det er kongen af Bandjungs land, på størrelse med Jylland og med en halv million mennesker. Over lokale småkonger, hvis rang udtrykkes af deres klædedragt og af haremernes størrelse, står kong Fung af Bandjung.

Kongen bor i en by for sig selv. Det var ikke en „vild kong“, jeg mødte. Hans fransk var perfekt. Næsten for perfekt på grund af brug af ord, som kun sjældent bruges i fransk dagligsprog. Kongen tog venligt mod mig i tronsalen, et vældigt rum i en træbygning, udvendigt og indvendigt dekoreret med enkle, geometriske mønstre. I salen samledes en del mennesker for at overvære audiensen. Kvinder var i overtal. Det var nogle af kongens 170 koner.

– De tror ikke på afrikansk lægekunst, sagde kongen som indledning, og alligevel kommer De for at tilfredsstille Deres nysgerrighed. Hvortil jeg svarede, at hvis jeg fik lov at lære en hekse-doktor at kende, så kunne jeg være med til at udrydde europæiske fordomme om „det primitive Afrika“.

Kongen syntes tilfreds med mit svar. Som afslutning på audiensen dikterede han et introduktionsbrev til Tefonwa, den berømte hekse-doktor i hans land.

Med et smil, der sagde, at dette jo var noget, som skulle overstås, hørte Tefonwa, hvis private „lægeby“ lå en times biltur fra kongens by, på oplæsningen af kongens lange brev. Min chauffør fungerede som tolk og foretog oplæsningen. Tefonwa svarede, at han var en travlt optaget mand, men i de følgende tre dage kunne jeg jo følge ham, hvor han gik og stod.

Tefonwas residens var omgivet af et mands-højt hegn. Midt i residensen fandtes hovedbygningen med fire højloftede rum. Her var Tefonwas arbejdsværelser og modtagelsesrum. Bag bygningen lå store og små hytter mellem hverandre. Der var dog system i uordenen! Syv store hytter stod nemlig som centrum i syv klynger af mindre hytter. I hver af de større hytter boede en af Tefonwas syv koner. Børn og tjenestefolk befolkede de andre hytter. Bagved dette var en køkkenhave. Bananer og kaffe var let genkendelige. De fleste andre planter viste sig senere at være råmateriale til Tefonwas apotek.

I modtagelsesrummet begyndte Tefonwa uden videre på en omstændelig udredning af sin lægegerning. Chaufføren var ganske vist opvokset i denne egn, hvis sprog var hans

På billedet øverst til venstre danser den afrikanske hekse-doktor Tefonwa uden om en patient, der skal befries for en sygdom i sjælen. Patienten er imens med fodjern fastgjort til en pæl. Til venstre på det store billede står Tefonwa som en af de fire personer, der danser for kong Fung af Bandjung og artiklens forfatter. Dragterne markerer personernes høje rang i kongeriget Bandjung – en del af republikken Kameroun på Afrikas vestkyst.

...et af livets mandfolkegoder



den irske tobakstype..!

Dublin, hovedstaden på den grønne ø, er en travl, fascinerende by med dybe rødder i historien, fyldt med minder om store patrioter, statsmænd og digtere... Men de folk, der bor der i dag, lever ikke på minder, men langt snarere på traditioner!



tilsat irsk whiskey..!

To af de ting, irlanderne gennem mange år har specialiseret sig i, er fremstillingen af den irske tobakstype og den navnkundige irske whiskey. Og begge dele møder De, når De tænder Dem et stop af den nye Sweet Dublin Mixture.



Sweet Dublin -den bedste tobak!

Sweet Dublin Mixture er en herlig pibetobak, blandet af en irsk tobaksmester efter en af de gode irske opskrifter (en af dem, der går i arv). Og tilsætningen af irsk whiskey gør Sweet Dublin til noget helt for sig selv – en tobak, hvor mildhed, sødme og fyldig aroma går op i en højere enhed. Prøv Sweet Dublin i dag!

SKANDINAVISK TOBAKSKOMPAGNI

TEFONWA, den store heksedoktor

modersmål, men han kunne ikke hurtigt nok omforme Tefonwas udtryk til et begribeligt fransk. Tefonwa standsede. Med et ærgerligt udtryk gik han hen mod et vindue og stod og så ud over pladsen. Chaufføren var ulykkelig. Jeg søgte febrilsk efter ord, hvormed jeg kunne afbryde den pinlige tavshed.

På væggen over Tefonwas hovede var fasthæftet et avisudklip med et farvetrykt billede af Churchill. Tefonwa lyste op, da jeg bemærkede, at nu kendte jeg to store heksedoktorer: Churchill og Tefonwa. Den sammenligning kunne han ikke stå for. Mine ord havde brudt isen. Tefonwa vendte tilbage til sin forklaring af doktorgerningen. Nu talte han langsomt og malende og sikrede sig, at chaufføren klart havde forstået ham, før han oversatte.

Tefonwa forklarede, at han kan helbrede alle sygdomme. Men han er mest optaget af alle sygdomme, der kan trænge ind i hovedet og ødelægge sjælen. Tefonwa mente, at mennesket er sammensat af krop, livskraft og sjæl. Sygdomme kan opstå i alle tre dele, men sygdomme i kroppen kræver kun kendskab til den angrebne lokalitet og til den medicin, der kan fordrive ondet. Sygdomme i livskraft og i sjæl kræver ganske andre metoder og stor viden. Dem er Tefonwa virkeligt optaget af.

Da jeg tidligt næste morgen kom ud fra gæstehytten for sammen med chaufføren at begynde de tre dages studier af Tefonwas virke, ventede han os, iført en farvestrålende dragt. Han var tilfreds med, at jeg omgående komplimenterede hans pragt. Så tog han plads i en dekoreret stol, mens jeg fik plads i en mere simpel. Hurtigt var vi omgivet af koner, børn og tjenere. En af de sidste frembar et kohorn. Tefonwa drak en slurk og rakte hornet til mig. Det var majsøl, jeg drak. Med denne gestus skulle alle vide, at jeg var under den store doktors beskyttelse.

Da jeg havde rakt hornet tilbage til tjeneren, begyndte en dundren fra to tam'tam'er. Tilskuerne dansede, først på stedet, senere i kreds. Dansen varede en times tid og sluttede med, at Tefonwa improviserede en sang, hvis mærkelige ord blev endnu mærkeligere på grund af hans falsetstemme.



Tefonwa koger urter som led i sin fremstilling af mediciner.



Inde i hytten, hvor behandlinger af sjælens sygdomme foretages, drikker en kvinde en medicin, mens fetisjer er stillet frem for at forøge medicinens virkning.

Tefonwa holder en patient, der modstræbende lader tjenerne forsøge at hælde medicinen ned i hans hals.

På billedet til højre står kong Fung, der regerer over et rige i staten Kame-roun på størrelse med Jylland, klædt i sin hvide dragt foran en af bygningerne i kongebyen. Bygningen er dekoreret med skønne udskæringsarbejder og med geometriske mønstre.

På billedet yderst til højre hælder Tefonwa en medicin i en patient. Det fremgår med stor tydelighed, at neglene på Tefonwas højre hånd er vokset uhyggeligt lange, hvilket uden tvivl er et af de tegn, hvormed han fremhæver sine magiske evner. Hans viden om lægeurter og deres brug er enorm.

Øverst til højre ses to patienter, der ikke kan behandles med noget middel, der står til Tefonwas rådighed. Det er to sindssyge personer, som dagen lang står lænket med fodjern til væggen i marken.



Dermed var jeg præsenteret.

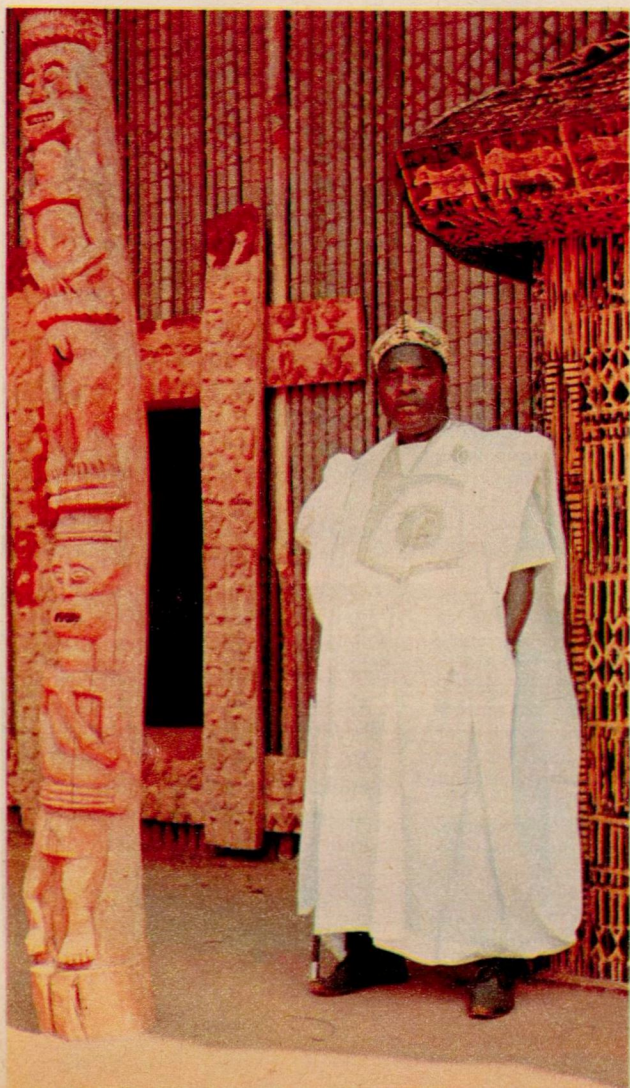
Patienter blev ført frem. Tefonwa udspurgte meget grundigt. Også i Afrika kan det være sådan, at der er forskel på, hvad folk tror at fejle og hvad de egentlig fejler. Udspørgningen gik ikke hurtigere, end at chaufføren kunne følge med og oversætte ordskiftet mellem Tefonwa og patienterne.

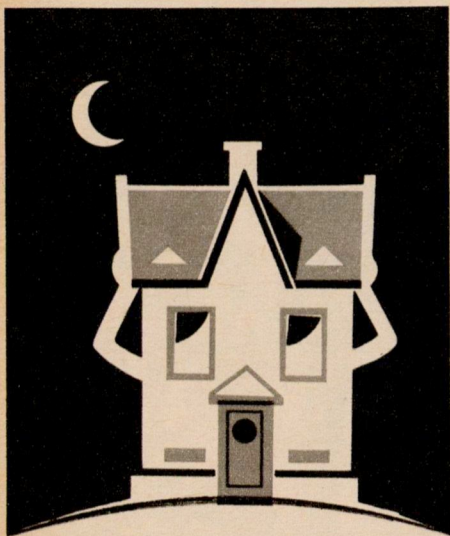
— Hvor har du ondt? — I maven, lød svaret.
— Hvor? Patienten førte en hånd hen over mave-regionen. — Nej, det må være umuligt. Vis med en finger. Patienten flyttede rundt med pegefingern indtil den faldt til ro. — Nå-eh, det er jo leveren, sagde Tefonwa og gav en tjener besked om at hente en bestemt medicin i apoteket. Tefonwa hældte ofte selv medicinen i patientens hals.

Patienterne betalte ikke for behandlingen i penge. Tefonwa takkede de, men hans hushovmester modtog levnedsmidler til den store husholdning.

På en dag behandlede han et halvt hundrede patienter. Der var system i patienternes fremmøde. Først mødte alle med sygdomme i kroppen. Det blev efterhånden lidt ensformigt. Og Tefonwa lyste helt op, da der endelig kom en patient med „skadet livskraft“. Patienten havde overtrådt et tabu, og dette blev bebrejdet ham af alle familiedlemmer og alle stammefæller i landsbyen. Tefonwa udspurgte omhyggeligt, og da sagen endelig var udredet, kom behandlingen. Glaskugler og kulørte sten blev lagt i en vælling af vand og jord. Tefonwa rørte rundt i dette linde ælte før han lod det falde til ro. Billedet af røde, gule og grønne pletter i den grå overflade blev studeret indgående, før han deraf kunne udforme et råd til patienten. I forkortet form sagde Tefonwa med sin strenge stemme: Hold dig dog borte fra tabu'er og tænk dig om en anden gang.

Sent i rækken af patienter kom en kone. Hun





Lader De Deres hus stå ude om natten?

Nat og dag er selv det fredeligst og mest isoleret beliggende hus udsat for uberegnelige farer, som kan medføre lige så uberegnelige udgifter for ejeren –

— derfor har De brug for en **MLU VILLAFORSIKRING**

Den dækker Dem mod de økonomiske følger af bl. a. skade efter storm eller skypumpe, efter tilfældig udstømning af vand, ved oversvømmelse eller opstigning af afløbsvand, efter frostsprængninger, ved pludselig tilsodning, ved husbukke, borebiller og træødelæggende svampe, ødelæggelser ved indbrud og afsavn af skadet bolig samt **ANSVAR** som ejer.

Skriv efter udførlig brochure og begæring på denne kupon:

S. 7. 10



Vester Farimagsgade 19
København V.

Send brochure om MLU Villaforsikring til
navn

adresse

postdistrikt

var syg i arme, ben og krop. Du fejler intet, sagde Tefonwa. Konen derimod holdt på, at hun var forhekset. Henvendt til mig sagde Tefonwa, at konen nok led af vrangforestillinger, og altså skulle befries.

Højtideligt rejste Tefonwa sig og gik hen mod en hytte, som lå isoleret. Alle, også konen, så, at han gjorde besværgende bevægelser, før han trak forhænget til side og gik inden for. Lidt efter vinkede han fra hytten. Konen, chaufføren og jeg gik derind.

I begyndelsen kunne jeg næsten intet skimte. Tefonwa bød konen sætte sig på gulvet. Han stod bag en ovn, foretog bevægelser over den med armene, mens han mumlede nogle ord. Med ét lyste det op fra bålet. I et glimt så jeg, at han holdt nogle tørre kviste i den ene hånd bag ovnen. Det var på den måde, Tefonwa kunne trylle ild frem. Nu lå hytten badet i lys. Jeg kunne se udskaarne figurer på hylderne. Tefonwa gik fra den ene figur til den anden, spurgte dem hver for sig, og pludselig standsede han op, han havde åbenbart fundet en fetisj, som kunne hjælpe. Figuren hjalp ham med at finde en medicin i et glas på en hylde, og så bød han konen at drikke. I det samme udløste jeg mit fotografiapparats blitz. Det glimtede i rummet. Konen gav et spjæt, og selv Tefonwa var uforberedt på dette ekstrainummer, men han var ikke sen til at forklare, at lynet var et særligt led i behandlingen.

Gøgler eller kvaksalver? Tefonwa gør indtryk på sine patienter ved en grundig udspørgen og ved den omhyggelige foreskrivelse af medicinen. Han ved meget om sygdomme. Han kender hundreder af mediciner, fremstillet af skovens eller havens planter. Han har ingen bøger at støtte sig til, alt hvad han ved, har han fået i arv fra sin fader, og han vil en dag videregive sin viden til en søn.

Han kikkede i mit rejseapoteke og lod sig ikke forbløffe. Til hvert af de europæiske fabriksprodukter, jeg medførte, hentede han fra sit apotek midler frem med tilsvarende virkning. Det var midler, han dag efter dag brugte til sine patienter, og som – skal jeg tro ham? – står på højde med syntetiske lægemidler og moderne antibiotika.

De tre dage gik hurtigt. Jeg blev simpelthen „reservelæge“, fordi Tefonwa fandt god nytte i mit blitzlys og gang på gang bad om „et lyn“.

Så var det forbi. Bilen var lastet til hjemturen, på pladsen ventede Tefonwa. Han tog min hånd og ønskede mig god rejse. — Vi skilles som venner, sagde han og gav mig en hane som pant på vort venskab.

Vi var begge klar over, at vi aldrig mere skulle ses. Men da jeg en time senere kørte ind i kongebyen, stod Tefonwa i en prægtig dragt sammen med en række lige så pragtfuldt klædte mænd. Hvordan var Tefonwa til fods nået frem til kongens by før jeg, der kom i bil? Der må være et fint net af genveje i skovene.

Kongen førte mig ind i sit skatkammer, mens han udspurgte mig om mit indtryk af Tefonwas virke. I skatkammeret så jeg et glimt af det forsvindende Afrika. Her var en samling skulpturer, som intet etnografisk museum noget sted har magen til. Skønt dekorerede kalabasser stod langs væggene. Med et kranie i hver. Det var hele kongerækken. I Bandjungfolkets religion spiller forfædredyrkelser en stor rolle. Med et overbærende smil pegede kongen på dynger af glasperler i kalabasserne. Europæiske! sagde kongen. Mere var ikke nødvendigt for at påpege, at perlerne var en lille del af de værdiløse byttemidler, for hvilke europæere for mindre end hundrede år siden tilfuskede sig afrikanske skulpturer.

Hvis genstandene i skatkammeret kan beskyttes, så bliver det et af de få steder, hvor ægte afrikansk kunst vil overleve. I byerne er der nu om stunder kun få udøvende kunstnere, og de, der arbejder, fremstiller kun de souvenirs, som hvide gæster efterspørger.

Da vi kom tilbage til slotspladsen, tog kongen plads i en tronstol, og jeg i en anden. På et tegn fra kongen begyndte Tefonwa og alle de andre mænd at danse. Det var rigets fornemste mænd, som viste en tilfældig gæst en særlig opmærksomhed ved at danse en dans, som ellers kun udføres et ensomt sted i skoven i nattens mørke.

På vejen tilbage til Yaunda drøftede vi oplevelserne. Chaufføren, der vel er omkring 25 år og i de sidste ti år har boet i hovedstaden, hvor han nu har en blomstrende vognmandsforretning, var rystet. Havde jeg ikke set alt dette, ville jeg aldrig have troet på beretninger derom, sagde han. Hans tro på Kamerouns hurtige omstilling til moderne tider havde fået et knæk.

GIANNI RONGHI

TROLDMANDEN BRÆNDTE SINE REDSKABER

Gianni Ronghis hosstående beretning i billeder og tekst lader ingen tvivl ude om, at heksedoktoren stadig kan have magt over sind i Afrikas lande. I Dansk Missionsforbunds blad skriver *Johs. Lund* i en artikel om dette emne, at „trolddom er en realitet i det traditionelle afrikanske livsmønster, og var en nødvendighed for at afværge åndemagters livsfjendske handlinger mod mennesker, kvæg og afgrøder“.

Men den nye tid er på vej ind i det afrikanske livsmønster. Kristendommens indflydelse spores adskillige steder meget tydeligt, og herom skriver *Johs. Lund*: „I moderne tid ser man ofte, at både kristne og ikke-kristne ønsker troldmandens magt brudt, for der er også i moderne teknik kræfter, som kan hjælpe mod de onde magter. Sker det, at en eller anden magt bryder troldmandens magt, er der kun få, der søger...“

Som eksempel herpå berettes i en artikel i samme blad om, hvordan en troldmand i Buhaya (Vest-Tanzania) for nylig på håndgribelig vis brød med sin hidtidige virksomhed og dens redskaber.

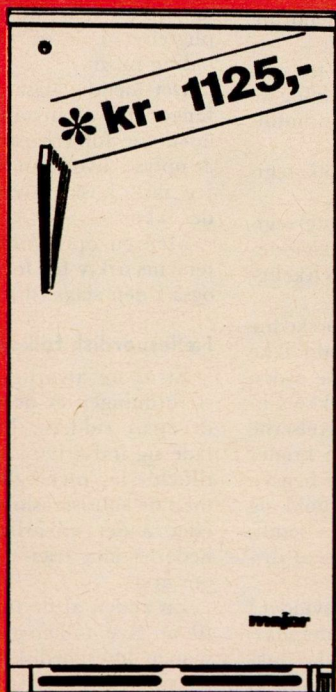
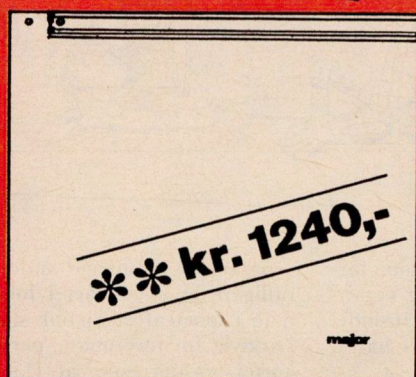
Under et møde på stedet talte han til forsamlingen om det nye – kristendommen – der var kommet ind i hans families tilværelse. Som symbol på bruddet med den gamle tro, familien ville bryde med, sluttede mødet med, at troldmanden for alles øjne lagde sine redskaber på et bål. I dets flammer udslettedes en stump af fortiden.

EN IDE BLI'R
100 ÅR

BRUGSEN - idag som dengang
- en ven i købet...



major
HJEMMEFRYSERE
200 / 220 / 350



Frysning er den konserveringsmetode, der bedst bevarer madens udseende, smag og næringsindhold. Derfor er en MAJOR hjemmefryser en naturlig hjælp i den moderne husholdning. De kan købe ind, når varerne er bedst og billigst – og så har De altid frisk, dejlig mad i huset!

En MAJOR hjemmefryser er god økonomi. Alle 3 modeller er fremstillet af moderne og hensigtsmæssige materialer – og kvaliteten er uovertruffen!

Alle 3 MAJOR hjemmefrysere tilsluttes alm. 220 volt vekselstrøm og er deklareret af Dansk Varedeklarations Nævn.

- * MAJOR 200 skabsmodel: Rumindhold 200 ltr. Indfrysningsskapacitet: 48 kg på 48 timer.
- ** MAJOR 220 kummemodel: Rumindhold 234 ltr. Indfrysningsskapacitet: 55 kg på 48 timer.
- *** MAJOR 350 kummemodel: Rumindhold 370 ltr. Indfrysningsskapacitet: 80 kg på 48 timer.



BRUGSEN

Flere tusinde danskere forsvandt „sporløst“ i fjor

Skønt det danske folkeregistersystem er et af verdens fineste, forsvinder gennemsnitligt ca. 1000 personer om året – og særlig mange i de år, man har folketælling.

HVERT år forsvinder gennemsnitligt ca. 1000 danskere sporløst – d.v.s. usporligt for folkeregistrene. Når regnskabet fra sidste efterårs folketælling bliver stemt af, formoder man imidlertid, at antallet af forsvundne i 1965 vil ligge et sted mellem 3000 og 5000. En sådan ophobning forekommer altid i de år, der er folketælling – og forklaringen er blot, at den skrappe kontrol afslører flere forsvindingsnumre.

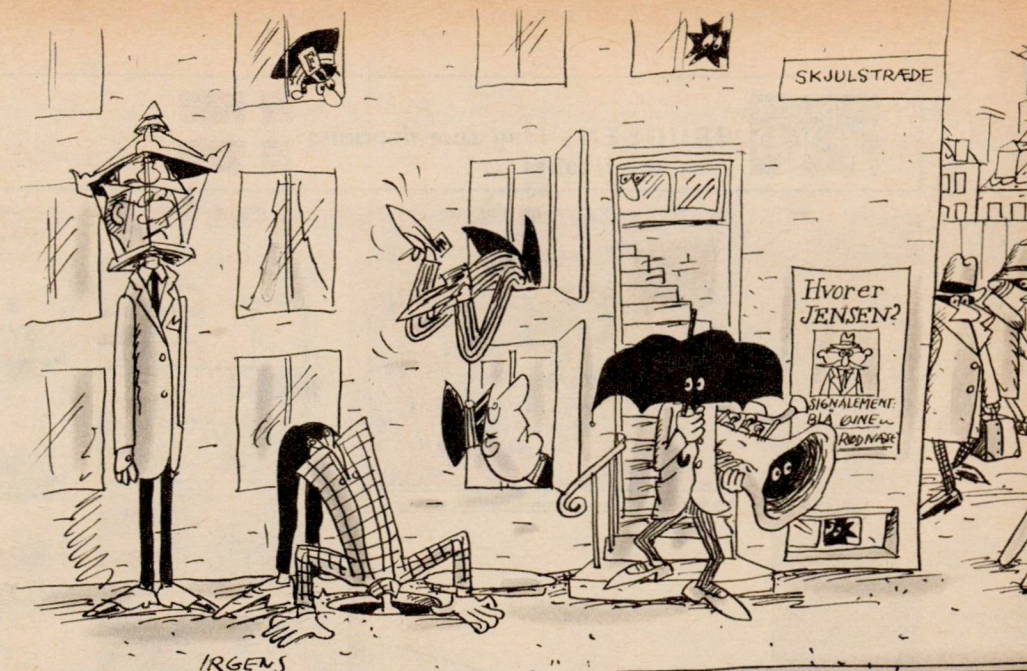
Omkring halvdelen af de forsvundne dukker før eller senere op igen for påny at blive registreret i systemet. De forsvundne er utvivlsomt først og fremmest folk, som vil unddrage sig deres kreditorer – løbe fra skatter, alimentationsbidrag eller gæld i al almindelighed. Desuden er der en mindre part, som af principielle grunde ikke vil stå i folkeregister. De nægter at lade sig sætte i bås – de vil have deres frihed!

I 1960 – forrige folketællingsår – forsvandt der 4086 personer, heraf alene 2612 i hovedstadsområdet. Året efter var tallet for hele landet kun 467, medens der forsvandt 851 mennesker i 1962, 1150 i 1963 og 450 i 1964.

Det er ikke alene et storbyproblem – men de store tal er unægtelig koncentreret omkring hovedstadsområdet. I 1963 var Frederiksborg amt næsthøjest med 69 forsvundne, mens Aarhus amt kom på tredjepladsen med 68. På Bornholm og i de sønderjydske amter forsvandt kun 3-4 personer.

Siden det danske folkeregister blev oprettet i 1924, har antallet af forsvundne mennesker været støt nedadgående. Rekorden stammer helt fra 1935, hvor folketællingen konstaterede, der var forsvundet knap 10.000 mennesker. I såvel 1940 som 1945 lå tallet støt på 4300 for i 1950 at dale helt til 3000. 1955 blev det hidtil laveste med 2900 forsvundne, mens tællingen i 1960 gav et lille spring op til 4086. I 1965 venters man som nævnt mellem 3000 og 5000 forsvundne – nærmere kan man ikke præcisere det, da den hidtil faldende tendens „snød“ statistikerne i 1960.

Også antallet af de personer, der i årene



uden folketælling bliver anmeldt som forsvundne, er dalet støt. I 30'erne og begyndelsen af 40'erne lå tallet på et par tusinde. Nu er det gennemsnitligt under det halve.

1 for hver 4500 forsvinder

Årsagerne til denne gunstige ændring menes at kunne findes i tre ting:

- 1) Befolkningen er blevet mere positivt indstillet over for folkeregisterordningen.
- 2) En forbedring af kommunernes administration og
- 3) et bedre samarbejde mellem folkeregistrene og Statistisk Departement.

Danmark har i dag et af de bedste registersystemer i verden. At der kun forsvinder ca. 1000 mennesker om året er i virkeligheden meget fint.

Bødemulighederne er relativt beskedne herhjemme – så det er i hvert fald ikke denne trussel, der står bag den gode orden i indregistreringen. Såfremt der ikke anmeldes flytning, kan kommunalbestyrelserne ifølge loven idømme bøder på fem kroner og opefter. Der skal herunder tages hensyn til vedkommendes økonomiske forhold og sagens grovhed. Bliver bøden ikke betalt, må politimesteren afgøre, om den skal drives ind ved hjælp af pantefogeden!

Hvad sker der, når en person forsvinder? Ja, hvis Jens Hansen f. eks. anmelder flytning fra Solby til Nykøbing, men ikke dukker op her inden for et bestemt tidsrum, så starter de kommunale instanser en intern eftersøgning. Giver den ikke resultat, bliver den gode Hansen anmeldt til politiet som forsvunden. Det vil i realiteten sige, at alle landets politistationer ligger inde med den forsvundnes signalement.

Men hvad der er endnu vigtigere: Jens Hansen fra Solby bliver registreret i Statistisk Departements arkiver for forsvundne personer. Dette register indeholder en halv million navne.

Dersom Jens Hansen så i stedet for at rejse til Nykøbing er stukket af til udlandet og først kommer hjem igen efter en år-række, kan han hurtigt efterspores. Når han

– også som så mange andre – påstår ikke tidligere at have stået i folkeregistret, kan man i løbet af et øjeblik slå hans navn op i arkivet for forsvundne personer. På arkivkortet ses det nøje, at Hansen f. eks. for 10 år siden har været bosiddende i Solby – og at han i sin tid måske stak af fra forpligtelser i form af skatter, underholdsbidrag m. m.

Det hænder også, at en person, når han fanges ind af myndighederne som stående uden for folkeregistret, simpelthen nægter at oplyse, hvor han kommer fra. – Det kan jeg ikke huske, siger han, eller: Jeg ved det ikke!

Men en opringning til Statistisk Departements arkiv for forsvundne personer giver også i den slags tilfælde oftest resultat.

Fællesnordisk folkeregister

Et af de alvorligste problemer for registerordningen er de vagabonderende – landevejs riddere. Mange nægter pure at lade sig indskrive i et folkeregister. I nogle tilfælde får myndighederne dog en ordning med de subsistensløse. De bliver tilmeldt et eller andet vilkårligt sted, hvor myndighederne kan træffe dem en gang eller to om året.

En anden af de ting, der er medvirkende til at give folkeregistret hovedpine, er de mange internordiske flytninger. Det er så let simpelthen at stikke af fra det hele og rejse til Sverige eller Norge og arbejde. I vore nordiske broderlande kræver myndighederne nemlig ikke flyttepapirer af nogen art, og ifølge den nordiske aftale er det hverken nødvendigt med arbejds- eller opholdstilladelse. I gamle dage, da paskontrollen mellem de nordiske lande endnu blev opretholdt, var det meget nemmere for folkeregistret at holde orden i sagerne.

En nyordning er imidlertid på vej. Det er tanken at oprette et nordisk folkeregister, som ventes etableret i løbet af få år.

I Danmark er der også planer om at effektivisere registerordningen yderligere ved hjælp af et register indspillet på mag-



netbånd. Allerede til efteråret indledes en prøveordning omfattende flere kommuner.

Planerne er baseret på et samarbejde mellem folkeregistrene over hele landet og datacentralen på Amager Boulevard. Der skal så indgå rapporter fra registrene til datacentralen om alle flytninger, dødsfald, fødsler, ægteskaber og skilsmisser.

Centralregistret skal å jour-føres med jævne mellemrum, så man altid har tilgængelige folkeregisteroplysninger fra hele landet på et centralt sted. Det vil kunne aflaste mange institutioner såsom udskrivningsvæsen, sygekasserne, arbejdsløsheds-kasserne, motorregistrene, telefonregistrene m. fl.

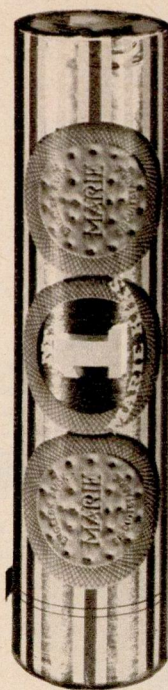
Kun flyttemelding til eet kontor?

Idealet vil være, at det kun bliver nødvendigt at oplyse centralregistret om adresseforandring. Alle mennesker kender vist besværet med at melde flytning til forskellige steder – blot man flytter ind i opgangen eller huset ved siden af! En sådan smidig flytteordning vil dog næppe kunne realiseres allerede ved centralregistrets start, men man vil stræbe efter at gennemføre denne ordning i løbet af få år.

Centralregistret vil også kunne yde værdifuld hjælp ved folketællingerne hvert femte år. Disse tællinger har gennemgået en stor udvikling, siden den danske befolkning første gang blev skrevet i mandtal i 1769. Indbyggerne måtte da efter befaling fra kongen møde op i alle landets præstegårde for at blive talt! Senere overgik ansvaret til skolelærerne. De måtte, som det hedder, „indsamle oplysninger ved i al slags vejr, i sne og slud, majsommeligt at cykle fra hus til hus i sognet“.

Nu er folketællingen blevet en kommunal opgave. Alle skemaerne sendes fra kommunerne ind til Statistisk Departement, og trods alle moderne elektroniske hjælpemidler er det fortsat et mægtigt arbejde at bearbejde dem. Det vil tage et par år at komme igennem det samlede materiale.

Kurt Bülow.



MARIE KIKS

Nr. 1 til marmeladen
Nr. 1 til ostegilde
Nr. 1 til chokoladen
Nr. 1 – vi smør som vilde
Nr. 1 Marie Kiks sprød og lækker!

En rulle Nr. 1 Marie, 227 g, koster kun

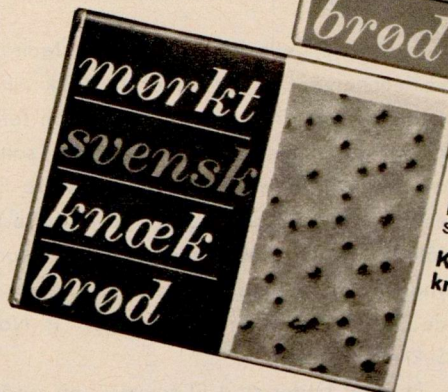
0.95

-OG DIVIDENDE OVENIKØBET

BRUGSEN

KAREN KOK *svensk* KNÆKBRØD

Karen Kok svensk
knækbrød, lyst, ca. 235 g
(26-28 skiver)
Karen Kok svensk
knækbrød, mørkt, ca. 230 g
(17-20 skiver)
Det smager – og slanker!



er dejligt under alt pålæg,
– ja, De kan såmænd også
roligt spise det helt uden
pålæg og smør – så herligt
smager

Karen Kok svensk
knækbrød!



-OG DIVIDENDE OVENIKØBET

BRUGSEN



GRØNLANDS- REJSE I 80 ÅRS FØDSELSDAGS- GAVE

Den svenske fællesforening, KFs førstedirektør gennem en menneskealder og en af Nordisk Andelsforbunds grundlæggere, *Albin Johansson*, fyldte for nylig 80 år. Blandt gratulanterne var *Ebbe Groes*, som på billedet overrækker fødselaren et gavebrev fra FDB. Det var emballeret i sælskind og lød på en rejse til Grønland, således at *Albin Johansson* ved selvsyn kan studere det yngste skud på det nordiske brugsforeningssamarbejde, de grønlandske brugsforeninger i *Nanortalik* og *Sukkertoppen*.

Besøget finder sted til sommer, og trods sine firs år ser *Albin Johansson* med forventning hen til turen. Grønland er et af de få steder i verden, han ikke har besøgt under sine mange rejser for den svenske og den nordiske brugsforeningsbevægelse.

SELVBETJENING - hvad bliver

KASSESLUSEN er supermarketets „nåle-øje“. Hvordan kan kasseekspeditionen gå hurtigere og uden kø-dannelse? I en *Migros*-brugsforening i en forstad til Zürich gør man et forsøg: forbrugerne betjener sig selv ved butikkens kasse.

Det går sådan for sig:

Når indkøbet er afsluttet, går kunden med sin indkøbskurv, hen til en af ni „selv-tippe-kasser“. Kurven stilles til venstre for kasseapparatet, varerne tages op en for en, og køberen slår selv varepriserne op på kasseapparatet. Samtidig lægges varerne ned i en ny indkøbskurv, der står til højre for kasseapparatet. Når den ene kurv er tømt, og den anden er fyldt, trykkes på kasseapparatets „total-tast“, og der kommer en specificeret kassestrimmel frem med angivelse af indkøbets samlede pris.

Med den nye indkøbskurv går kunden så hen til butikkens egentlige kasse. Her udsteder en ekspedient en kassekvit-



VED KASSERNE det næste?

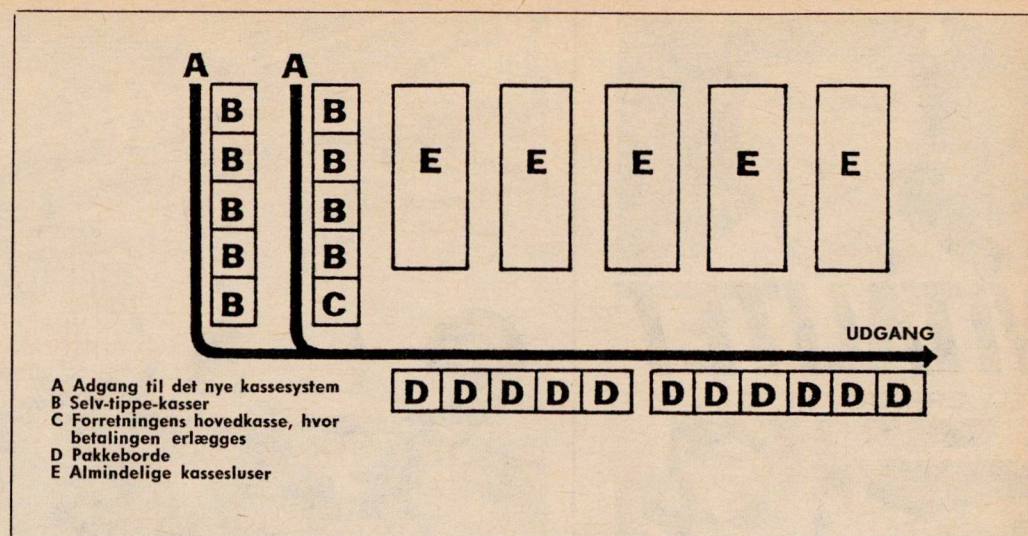
tering for det beløb, kunden har stående på sin kassestrimmel, tager imod og giver penge tilbage. Et kig i indkøbskurven siger den trænede ekspedient, om alt er talt med. Differencer, der fremkommer, fordi kunden har slået for meget op for en vare, klares hurtigt, selv dagen efter indkøbet.

Efter betalingen kan kunden selv ved en af elleve indpakningspladser lægge sine varer i bæreposer.

Det er kundens fordel, at hun eller han bestemmer tempoet, endog ved forretningens kasse. Ikke noget med at lade sig skubbe frem med det tempo, der tilfældigvis er i en kø.

Samtidig har det vist sig, at ved denne form for selvbetjening bliver kunden *prisbevidst*. For alvor lærer kunden varepriserne at kende og lærer at sætte pris på en butik med gode varer til billige priser.

Forbrugere, der ikke synes om kasse-



selvbetjening, kan forlade butikken på normal måde, gennem en almindelig kassesluse. Før forsøget blev sat igang, regnede Migros med, at 30 pct., højst 40 pct. af kunderne ville betjene sig selv ved kasserne. Men det har vist sig, at i gennemsnit bruger 67 af hver 100 kunder selvbetjeningskasserne. Hvad bliver så det næste i selvbetjening?

ANDELSSAMARBEJDE GIVER NYT LIVSMØNSTER

I DE sidste ti år er de canadiske eskimoers tilværelse revolutioneret. Midlet hertil var: andels-samarbejde.

Før 1953 var Canadas 12.000 eskimoer et folk med en døende kultur, hjælpeløst fastlåst i et fortidigt livsmønster og for svagt til selv at finde frem til noget nyt. I 1953 greb den canadiske regering ind med et reformprojekt til fremme af kooperative virksomheder. Nu kan der tælles atten brugsforeninger i det vidtstrakte polarområde. Disse virksomheder sælger levnedsmidler til eskimoerne og afsætter deres produkter. Så langt borte som i New York sælger eskimoernes andelsforeninger frossen fisk, sælskindsstøvler og kunstneriske frembringelser.

En tilrejsende fik for nyligt et klart indtryk af den nye ånd blandt Canadas eskimoer. Ved synet af en butiksbegynner på et bosted, spurgte han: – Hver ejer den butik?

– *Det gør vi alle sammen*, svarede eskimoerne stolt.

Andelsmetoderne har givet Canadas eskimoer et nyt livssyn. *Vort* er sat i stedet for *mit og dit*.

STOF TIL EKSAMENS- OPGAVEN

HANDELSDAGSKOLEN i Struer havde givet Karin Kjer-gård, Jegindø, en rigtig drilsk eksamensopgave: Fortæl om diskforretninger og selvbetjening i kolonialbranchen. Men hun vidste, hvor hun kunne få stof til besvarelsen – i FDBs centralafdeling i Holstebro. Den gav hende en mængde trykte oplysninger samt en invitation til *selv* at studere problemerne. Efter morgenkaffe i centralafdelingen, hvor forretningsforenen gav de første oplysninger, kørte hun med udviklingskonsulenten ud til fire brugsforeninger, nogle i små byer og med diskbetjening, andre i købstæder og med selvbetjening, som f. eks. HBs helt nye, store butik i Ringkøbing. – På billedet ses Karin før den store rundtur til brugsforeningerne.

OK SEJREDE I KAPLØBET

KØBENHAVNS kommune har efter licitation overdraget det kooperative olieselskab OK at levere godt 32.000 kubikmeter/tons brændselsolie. Det er hele kommunens forbrug af flydende brændstof i et år, på nær en mindre leverance af petroleum og benzin på cirka 1500 kubikmeter/tons.

Det er tre år siden, at OK første gang var med i kapløbet om leverancerne til Københavns kommune. Det var dengang oprindelig hensigten, at OK skulle have hele leverancen, fordi OK kunne tilbyde olien væsentligt billigere end de private selskaber. Men omgående satte disse deres priser til kommunen radikalt ned, og der opstod politisk røre om sagen. Ikke over at de private selskaber i årevis havde opretholdt en høj pris og først satte den ned, da OK viste sig på markedet, men over at hele leverancen skulle gå til et kooperativt selskab. Røret resulterede i, at leverancen blev delt mellem OK og de private selskaber.

I år har OK imidlertid – efter licitation – fået overdraget hele leverancen af kommunens meget store forbrug af alle sorter fyringsolier.

Da OK i 1964 første gang var med i leverancen, resulterede det i, at Københavns kommune – efter rådhusets beregninger – sparede rundt regnet en kvart million kr. Da priserne siden har ligget på dette leje, har OK altså været Københavns kommune et indbringende bekendtskab.

Noget tilsvarende er i øvrigt sket i Norge, hvor Oslo kommune har nedbragt sine udgifter til olieprodukter fra 5½ million kr. til 3½ million kr. om året som følge af OKs konkurrerende indflydelse.

Cirkelkaffen i Sverige betaler olympiadetræning

SELV i Sverige kniber det med penge til sports-folkenes træning. Derfor har den svenske fællesforening KF aftalt med landets olympiske komité, at et cirkelkaffe-mærke i den kommende tid skal sælges som olympiadekaffe. Hver gang brugsforeningerne sælger en dåse af denne kaffe, lader KF fem øre gå til olympiadetræningsfond – uden at forbrugerne derfor betaler mere for kaffen. På denne måde regner brugsforeningerne med at kunne indbetale mindst en halv million kroner til det fond, der skal finansiere træningen og dermed sikre Sverige medaljer ved olympiaden i 1968 i Mexico.



VITALITET

VELVÆRE OG ENERGI...



... er nødvendig for denne husmoder, der klarer dagens arbejde med et smil



hendes omgangskreds betragter hende som alle tiders charmerende og glade værtinde



næste morgen hygger hun om familien altid frisk og veloplagt takket være SAMARIN.



Det er en tilværelse, der kræver vitalitet og overskud af energi - og det går fint - med et glas SAMARIN 2 gange daglig. Det skulle De også prøve. - Den friske velsmagende SAMARIN bør også være med i Deres hverdag - perlende og boblende bringer SAMARIN velværet og vitaliteten ind i organismen - snyd ikke Dem selv - hold Dem i fin form - køb SAMARIN i dag!

CEDERROTHS



Et køkken i kæmpeformat

AT BEGYNDE som tallerkenvasker og ende som industrifyrste troede man kun var noget, som kunne ske i Amerika i sidste århundrede. Men noget tilsvarende har faktisk fundet sted i løbet af de sidste 30 år i Norge, og manden, som præsterede det, er en moderne trolldmand, fabrikant *Gunnar Nilsen*. Ud af intet har han skabt en virksomhed, som under navnet *Stabburet* - kendeordet for de berømte køkkenbygninger ved de norske gårdbrug - har gjort sig gældende overalt i Norge både i skikkelse af fabrikker og detailforretninger, samt i de dagligt omsatte varemængder i alle landets levnedsmiddelbutikker. F. eks. er *Stabburet* største leverandør af færdigvarer til den norske fællesforening. Dertil er *Stabburet* storeksportør af alle slags køkkenvarer til samtlige lande i Nordeuropa og enkelte eksotiske, f. eks. Japan.

Gunnar Nilsens sidste bedrift er opførelse af en fabrik til 20 millioner kr., som fornylig blev indviet i hans hjemby Frederikstad. Det er ikke en konserverfabrik, ikke en pølsefabrik, ikke en røgvarefabrik, ikke en dybfrostfabrik, ikke en fiskefabrik, men det hele på en gang. Han har povet den dristighed i en tid, hvor man taler om specialisering i driften som det eneste fornuftige, at blande et produkt-sortiment (spændende over et halvt hundrede vareemner af vidt forskellig slags) sammen i en enkelt virksomhed, og han går så vidt, at han henter kød, frugt og andre råstoffer i nabolande og forarbejder dem til konkurrencedygtige norske eksportprodukter.

Færdiglavet sveske-, abrikos- og jordbær-

grød i plasticposer er noget, som enhver dansk campist og hytteboer i Norge har Gunnar Nilsen at takke for, og nu er disse praktiske kompotter også ved at vinde indpas på det danske marked gennem brugsforeningerne. Torskerogn, rendyrfrikadeller, hvalbøf, svolværpostei, makaroniretter, kjøgemestersild i vinsovs etc. er andre ting, som sikkert vil friste danske forbrugere. På et halvt år er FDBs omsætning i disse varer vokset til en halv million. Til fællesforeningerne i Tyskland og Sverige går endnu større kvanta.

Den nye fabrik kalder Gunnar Nilsen for Norges største køkken, og noget rigtigt er der i denne betegnelse, fordi den stedfindende røgning, stegning, kogning, frysning etc. i virkeligheden er køkkenfunktioner i kæmpeformat, men tilrettelagt i et så rationelt mønster, at hver enkelt del samvirker i et stort kredsløb og samtidig i sig selv er et sluttet system. Mest imponerende blandt de mange produktions-enheder er autoklavefunktionen, som er automatiseret i en sådan grad, at en mand betjener en hel autoklavehal fra et langt kontrolbord med en lang række signallamper. Herfra kan produktionen varieres i det uendelige: på tid, på temperatur, på tryk, på styring, og i loftet fører et transportør-system ved hjælp af en kodemekanisme de enkelte hermetikkurve hen til netop den autoklave, som er programmeret til at konservere deres indhold.

Hvordan alt dette har kunnet gennemføres i løbet af tredive år, er et eventyr for sig.



Troldmanden Gunnar Nilsen, der begyndte på bar bund, står herover ved indgangen til sit kæmpekøkken. Til venstre det automatiserede autoklaveanlæg, der betjenes af én mand ved kontrolpulten, „køgekarrene“ fyldes automatisk (af netkurven der ses yderst t.v.), og hele fremstillingsprocessen: henkogning, tørring o. s. v. er fuldautomatiseret.

Gunnar Nilsen var søn af en fattig skibstømrer, og hans første erhvervsindsats bestod i for egen regning at løbe byærinder med en trækvogn, hans far havde lavet til ham. Næste etape bestod i at sælge sennep, som hans mor kogte i sit eget køkken, og denne virksomhed suppleredes med røgeri af sild og laksehaler fra en gammel smedje i byen. 20 år gammel havde han tjent penge nok til at åbne en lille tobaksforretning. Næste mål var en madvareforretning, hvortil mange af varerne, såsom fiskefars, marmelade og geleer blev fremstillet i familiekøkkenet. Denne madvareforretning er i dag blevet til Frederiksstads største supermarked, samtidig med, at køkkenproduktionen har taget det allerede beskrevne landsomfattende omfang.

En af Gunnar Nilsens store fordele er, at han „arbejder for markedet“ uden at tage parti for nogen gruppe – brugsforeninger, kæder eller detailhandlere. De nordiske fællesforeninger er storkunder hos ham, men samtidig står han på god fod med privathandelen. Lad være med at gøre tingene så indviklede, er hans valgprog, men se først og fremmest at komme i gang.

Han er en foretagsomhedens mand i en sådan grad, at han hilser ethvert frisk initiativ velkommen. Det kunne f. eks. ikke falde ham ind at tage fortrydeligt op, at den norske fællesforening lige overfor hans supermarked i Frederiksstad er ved at opføre et supermarked, der er større end hans eget. Det vil kun blive til forbrugernes gavn, siger han.

VAR DU I PERLE-
KLUBBEN I AFTES?

JA!

KOM DU HJEM MED
DET SIDSTE TOG?

NEJ, DET VIL JEG RIG-
TIGNOK IKKE HÅBE!

**perle i piben
gir Perle-humor**

50 GR. kr. 4,30

Hvem spiser skallen?

Nej, mon ikke De foretrækker selve den store, saftige frugt?

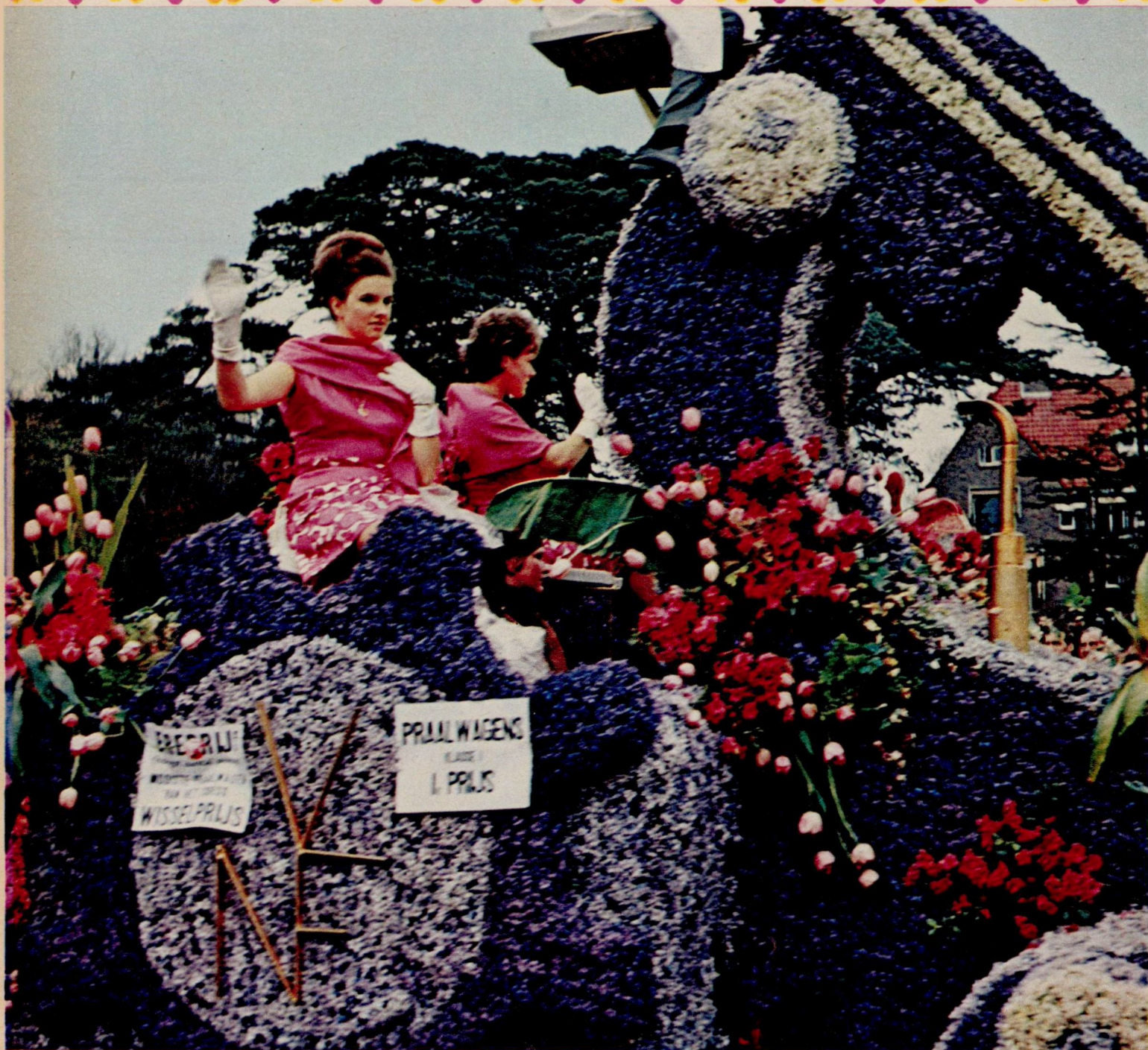
Det gør de fleste. I hvert fald når det drejer sig om spanske appelsiner. For spanske appelsiner har den tynde skal, der gør, at De kan nyde Deres appelsin - til sidste øre. - Nyd al den frugt De betaler for... forlang spanske appelsiner = sol + C-vitaminer!

spanske appelsiner =

SOL + C VITAMINER

Det spanske Frugtsyndikat, Dr. Tværgade 21, København K.

NÅR HOLLAND FORVANDLES



NÅR forårssolen begynder at få magt, vågner haveinteressen for alvor. Og den er i dag større end nogen sinde før, hvilket ikke blot giver sig udslag i, at nye havekolonier skyder op, og i at flere og flere får eget hus eller sommerhus med jord til. Men også i at der ofres meget på havernes udseende.

Ikke mindst er der en stigende interesse for løgplanter, hvilket FDBs frøafdeling, der som bekendt også handler med løg, tydeligt kan registrere.

De store løgparker, der dukker op rundt om i landet, er også udtryk herfor. De er inspireret af Holland, hvor dyrkning af blomsterløg har gamle traditioner og er så udbredt, at i blomstringstiden, der sædvanligvis varer fra begyndelsen af april til midten af maj, er store dele af Holland

forvandlet til et eventyrlandskab, hyllet ind i et mangefarvet og -mønstret blomstertæppe.

Denne eventyrstemning kulminerer i en række blomsterfester, hvor millioner og atter millioner af tulipaner, hyacinter og andre løg-blomster bliver brugt til en helt enestående udsmykning. Rundt i byerne og ad landeveje kører store blomsteroptog, hvis vogne ved hjælp af blomster er forvandlet til brogede vindmøller, skibe, dyr, overflødhedshorn osv. i skønne farver.

Baggrunden for blomsteroptogene er, at løgdyrkerne på dette tidspunkt alligevel skal skille sig af med blomsterhovederne. Hvis de ikke bliver skåret af, vil løgene i jorden ikke kunne udvikle sig – og for avlerne er det løgene, der er den egentlige vare; blomstringen er kun et led i pro-

TIL ET EVENTYRLAND



Billederne på disse sider stammer alle fra blomsterfester i Holland. Det store billede på den foregående side viser en af de karakteristiske optogs-vogne med en farvestrålende blomsterudsmykning. — På denne side ses (nederst til venstre), hvordan høstede blomster i pramme fragtes til festen, mens de andre billeder dels viser udsmykningsforberedelser i en park, dels blomsterfantasier i optoget. Blandt andet ser man her den pompøse triumfbue i Paris i næsten naturlig størrelse, bygget op af tulipaner, hyacinter og andre løgblomster.



produktionen af løg. Derfor er løgdyrkerne kun glade for at slippe af med de uoverkommelige mængder af høstede blomster — og derved får befolkningen lejlighed til at hylde foråret på festlig måde. I øvrigt har disse fester udviklet sig til en turistattraktion, der år efter år trækker rundt regnet en halv million udenlandske gæster til landet, som udelukkende kommer for at opleve blomsteroptogene.

Det var omkring midten af 1500-tallet, at tulipanen blev indført til Holland fra det centrale Asiens højland. Nederlandske gartnere tog straks fat på at kultivere den dengang meget beskedne løgplante. Mindre end et halvt århundrede efter var en imponerende handel med forædlede tulipaner i gang, og den smukke blomst blev et spekulationsobjekt, som fik formuer til at skifte ejer og gav anledning til forrygende kriminalsager!

Der dukker stadig nye tulipaner op, frembragt gennem komplicerede krydsningsforsøg, hvoraf hovedparten på forhånd er dømt til at slå fejl, idet kun cirka 1 — ét — af hver 500.000 forsøg giver et brugbart resultat!

Den dag er nok ikke fjern, da Danmark ved forårstid vil være iklædt et tæppe af blomstrende løgplanter, der tåler sammenligning med Hollands. Vort klima egner sig udmærket hertil, og interessen er som nævnt stigende. FDBs frøafdeling har takket være et dygtigt pionerarbejde sin del af æren for, at dyrkningen af løgblomster breder sig, og frøafdelingen kan henvise til store resultater, idet omsætningen af blomsterløg — og først og fremmest tulipaner — på kun fem år er blevet 8-doblet.

forbruger nyt

redigeret af Bodil M. Begtrup

store og hele er farvede polyposer til frugt og grønt ikke til-ladt. Kun en del af de ufarvede posers forsider må være dækket af tekst eller dekoration.

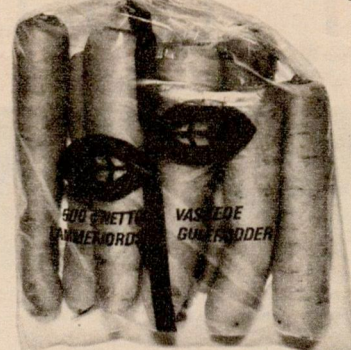
Herhjemme har vi ingen regler for, hvordan en polypose må se ud. Frugt og grønt forhandles derfor, foruden i ufarvede poser, også i røde poser til gulerødder, gule til kartofler og løg osv. osv. Det skal på ingen måde antydes, at der ikke i mange tilfælde er kvalitetsvarer i farvede poser, men kun, at det er vanskeligt at vurdere, om der er det eller ikke.

FDB forhandler frugt og grønt i ufarvede poser. Det er der brugsforeningsuddelere, der er fortørnede over. De hævder, at forbrugerne foretrækker gulerødder i farvede poser, og derfor ikke vil købe dem i de ufarvede. Uddelerne hævder også, at det er stædigt af FDB ikke at ville pakke gulerødderne i røde poser.

Ja, FDB er stædig på dette punkt. Man har den overbevisning, at det tjener forbrugerne bedst at købe varerne i emballage, der tydeligt viser, hvor-

Er det rigtigt, at forbrugerne foretrækker

at købe frugt og grønt i farvede poser?



dan indholdet er. FDB køber grøntsager og frugt i så gode kvaliteter, som årstiden tillader, og præsenterer derfor med rolig samvittighed varen i ufarvede poser.

Der er to grunde til, at frugt og grøntsager undertiden sælges i farvede poser.

* Den ene er, at de farvede poser ser dekorative og festlige ud i frugt- og grøntmontren, og det er den handlende selvfølgelig interesseret i.

* Den anden grund er, at en farvet pose dækker varen mere end en ufarvet, og desuden får varen til at se pænere ud, end den i virkeligheden er.

FDBs emballageafdeling lægger et stort arbejde i at gøre de ufarvede frugt- og grøntsagsposer så tiltalende som muligt. Poserne har en let farvedekoration, og er forsynede med tips og opskrifter.



er det virkeligt rigtigt, at den danske husmoder

foretrækker en emballage, der kan skjule varens kvalitet, og som forskønner den, fremfor en emballage der præsenterer varen, som den er? Det vil vi meget gerne vide noget om, for hvis det første er tilfældet, må FDB opgive sin stædighed. Send et brevkort til Samvirke, Forbruger-Nyt, Roskildevej 65, Albertslund, med Deres mening om spørgsmålet.



ER FDB STÆDIG?

Det amerikanske Forbrugerråd har overfor et af USAs kongresudvalg skarpt kritiseret, at der bruges farvede poser til frugt og grønt, fordi de giver et falsk indtryk af indholdet. Mange amerikanske stater har ligefrem faste regler om optryk og indfarvning af poser til frugt og grønt. Bestemmelserne varierer noget fra stat til stat, men i det

GØR-DET-SELV

Hvis man selv vil give sig i kast med maling og hvidtning, betaler det sig at købe færdigttilberedte kvalitetsvarer. Det letter arbejdet, og resultatet bliver bedre. Det forberedende arbejde tager mest tid, men spring det ikke over, for ingen maling eller hvidtning holder, hvis løstsiddende gammel maling ikke er fjernet, ujævnheder spartlet ud og loft eller vægge, der skal hvidtes, ikke er vasket af og repareret.

Brugsen har nu den helt rigtige, færdigttilberedte vinduesmaling, kaldet Vindues hvidt. Den er lidt dyrere end almindelig maling, men er let at arbejde med, dækker godt og er holdbar. Vindues hvidt fås i dåser med en halv liter til 8,25. Indholdet rækker til mellem 6-7 kvadratmeter. Vindues hvidt er også meget velegnet til verandaens træværk, til flagstænger, statik, havelåger o. l., men er ikke beregnet til havemøbler.

COLOTON-LOFTSHVIDT

Til hvide lofter og overvægge i badeværelse, kælder og køkken er Coloton-loftshvidt ganske fortrinlig. Den er færdigttilberedt og fremstillet på basis af celluloselim og plasticbinder (stænk fjernes straks med vand). Den påføres med pensel, mælerrulle eller hvidtekost. Den hvide farve gulner ikke og er meget holdbar. Der er også tilsat antiskimmel-middel til Coloton-loftshvidt. Prisen er 17,75 for en spand med 2½ liter, som rækker til 12-25 m² alt efter bund og påføringsmiddel. Fås også i dåser à ¾ l til kr. 6,00.



NYT I POP-SERIEN

Viby-fabrikernes hårshampoo har altid været en kvalitetsvare, men først da den kom i den rigtige emballage har forbrugerne helt fået øjnene op for FDBs hårshampoo. Og det må også indrømmes, at de lange slanke plastflasker med dekorativ tekst og tegning i smukke farver ser godt ud på toiletbord og hylder. De står sikkert og godt, og under det store letaftagelige lukke er flasken forsynet med en åbning, der sikrer en økonomisk og passende dosering af shampooen.

Ægshampoo og Gylden shampoo var de første to

Plastposer foretrakkes

* I *Samvirke* nr. 3 spurgte en læser, om krystalsæbe ikke kunne komme i spande eller anden emballage, der var bedre end plastposerne. Forbruger-Nyt svarede, at vi syntes, at plastposerne var velegnede, og at det var en billig emballage, men hørte gerne læsernes mening om spørgsmålet.

Mange læsere har svaret, og alle skriver, at *FDB endelig må beholde krystalsæben i den billige og praktiske plastpose*. Her er et par uddrag af brevene:

Billig og fornuftig emballage.

Posen står godt, hvis de to nederste hjørner trykkes ind.



Klip et lille hul i et af de øverste hjørner, og pres den nødvendige mængde sæbe ud af posen.

Sæt posen i en af de mange tomme plastemballager, vi ellers kasserer.

ting i POP-serien. Ægshampoo er fortrinsvis beregnet til tørt hår og Gylden shampoo til normalt hår eller hår med tilbøjelighed til at fedte. Begge slags koster 2,58 for 440 ml – det er en meget fornuftig pris.

Nu er POP-serien forøget med *Gylden brillantine* og *Fougere hårvand* til 5,50 for 450 ml. Det er den høje parfumeafgift, der lægger sig oven på prisen. Både shampoo, hårvand og brillantine er fint, men diskret parfumeret, og det bør de være for ikke at overdøve ens egen parfume eller sprede en duft af frisørsalon omkring det velplejede hår.

Plastboxen til de californiske luksus Minutsvesker er ideel som sæbespand til krystalsæben, hvis man ikke vil beholde sæben i posen.

* Forbruger-Nyt takker alle, der har ulejliget sig med at svare på dette lille spørgsmål, og vi spår, at indtil videre vil krystalsæben forblive i sin plastpose.

Det er sandt

* Vi har et raftehegn af afbarkede granrafter omkring terrassen, som trængte til en ny omgang træbeskyttelsesmiddel. Der vokser en del planter op af heget, og belært af sørgelige erfaringer vidste jeg, at træbeskyttelsesmidler kan ødelægge planterne. Da så jeg i *Samvirke* omtalen af Olitex med oplysningen om, at det er uskadeligt overfor planter. Jeg tror, mange haveejere vil være glade for at vide, at det er helt rigtigt: Olitex skader ikke planterne, så man kan trygt bruge det. E. M., Svendborg.

* Vi takker for den venlige omsorg for haveejernes planter. Men vil dog gøre opmærksom på, at når en fabrikant meddeler, at hans middel har visse egenskaber som f. eks. den, at Olitex ikke angriber planter, så er de naturligvis korrekte. Der ligger forsøg på forsøg bag en sådan oplysning, som ingen fabrikant ville drømme om at bringe, hvis den ikke passede.



SET I BRUGSEN

◀ EKSTRA STORE, BLØDE

og delikate californiske Minutsvesker, i de klare plastdåser, vi kender fra julels stenfriede dadler. Sveskernes kvalitet ses tydeligt gennem den klare dåse, og låget slutter så lufttæt, at sveskerne holder kvaliteten, uanset hvor tit der tages af dåsen. Hos os finder vi, at sveskerne står på højde med kandiserede frugter eller er endnu bedre, for de er ikke tilsat andet sukker end frugtens naturlige. De står på morgenbordet, og børnene får af dem, når de har lyst til slik.



Det er synd at bruge dem til sveskegrød, men en fin dessert får man ved at koge dem til kompot. Smag saften til med lidt hedvin, drys mandelflager over kompotten, og server den med kold flødeskum til.

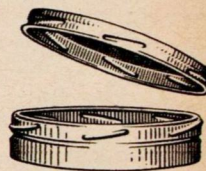
Den tomme plastdåse er fortrinlig til køleboksmad, fordi den er lufttæt. Prisen er 2,48 for 312 g.

◀ DIAMANTSKOCREME

i nye dåser med *bajonetlukke*. De åbnes let og lukker tæt. Den ny dåse ser mindre ud end den gamle, men det er øjenbedrag, for der er 56 g skocreme i den ny mod 44 g i den gamle. Prisen (kr. 1,08) er den samme, og kvaliteten er den samme. Det er den ny emballage, der er billigere, og som opfylder kravene til rationel produktionsteknik, hvad den gamle ikke gjorde.

Endnu er ikke alle Diamantskocremene kommet i de nye dåser, det sker efterhånden som de gamle udgår.

Også FDBs fine, *faste bonevoks* med ekstra glans til parketgulve, linoleumsgulve, malede gulve og møbler er kommet i dåser med bajonetlukke. Vi erindrer om, at bonevoks ikke alene er godt til gulve, men helt fortrinligt til *ikke-polerede* møbler som f. eks. egetræsmøbler. De gnides ind med et tyndt lag bonevoks, lad det tørre en halv snes minutter og gnid dem efter. Møblerne får en tynd, matskinnende hinde, som beskytter træet godt mod fedtpletter og til dels mod vand, og som fremhæver træets struktur og gør afstøvning nemmere. FDBs bonevoks koster 2,48 for 170 g.



Bajonetlåg kender sikkert alle, for det er ikke nogen nyhed, men de færreste ved, at alle låg, der lukkes op ved at de skrues lidt tilbage og lukkes ved at skrues frem, anvender bajonetlukkesystemet. De er adskilligt nemmere at have med at gøre end skruelågene, som skal skrues flere omgange før de lukker tæt.

◀ NYE KRYDDERIGLAS

Krydderiglas-serien er udvidet med *sort og hvid hel peber, birkes, hel kommen, basilicum, salvie og dild*. De grønne, tørrede krydderier er vi ikke så fortrolige med anvendelsen af, men de kan bruges til næsten al mad med undtagelse af bagværk, desserter og sød formad.

Det er så morsomt at prøve sig frem og forny den daglige mad med en anden smag end den sædvanlige. Brug aldrig for store mængder og tilsæt dem helst, når maden er ved at være færdig, så bevares disse krydderiers aroma bedst.

Jeg vil minde om opskriften på bagte dildkartofler, der var i *Samvirke* fornylig, for det er sådan en god ret. Ret store vaskede kartofler flækkes på langs, pensles med smør og drysses med tørret dild og lidt groft salt. De bages i ovnen, eventuelt samtidigt med en kød-, fiske- eller fadret, ca. ¾ time. Herligt at være fri for at pille eller skrælle kartofler.

De almindeligste krydderier i glassene kan også fås i breve eller poser, så det er billigt at fylde glassene op igen. Dog kan de tørrede, grønne krydderier kun fås i glas, og det samme gælder endnu kort tid for løgpulver.

Flere krydderiglas kræver mere hyldeplads, men heldigvis kan den nydelige og billige grå plasthylde til kr. 2,95 stadig fås i brugsen (ikke HB).





ANVA I HJØRRING

Varehuset Anva har nu åbnet filialer i Hjørring og i Ålborg. I Hjørring er overtaget de lokaler, der hidtil blev benyttet af Stilmand, men de er totalt ændret i udseende. Billedet herunder giver indtryk af den moderne indretning, stærkt præget af Anva i København. I det ydre markeres ændringen kun ved Anva-navnet på facaden – og så ved udstillingsvinduer, der er elegante som de vinduer, der dagligt drager publikum til sig på Vesterbro i København, hvor Anva har sin hovedforretning.

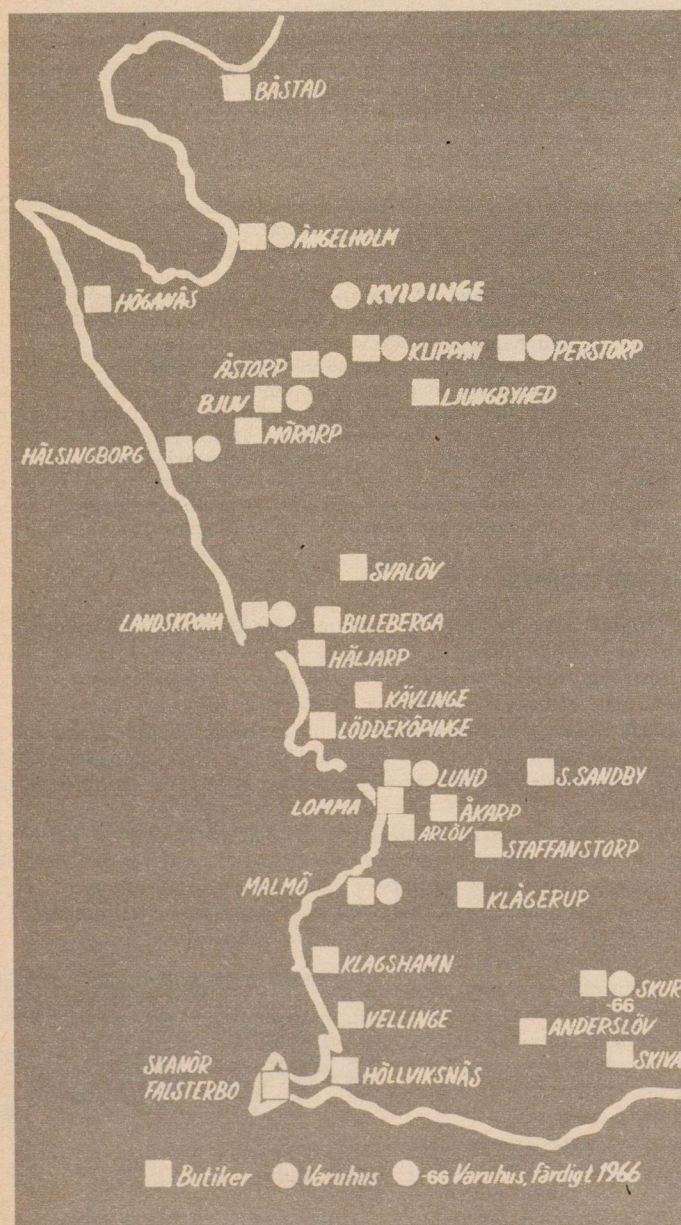


EN BRUGSFORENING FOR HELE SKÅNE

I SVERIGE sammensluttet brugsforeningerne områdevis. Man skal ikke langt i Sverige for at se, hvordan dette går til. En af de største regional-brugsforeninger er nemlig for nyligt dannet langs Øresund og Østersøkysten.

39 større og mindre byer har oplevet sammenslutningsbestræbelserne på den måde, at deres lokale brugsforening nu hedder *Solidar*. Navnet blev oprindeligt kun båret af Malmøs store brugsforening, men det gælder fremtidig alle brugsforeninger fra Båstad til Simrishamn. Stor-brugsforeningen *Solidar* starter med 225 levnedsmiddelbutikker, 12 varehuse og 12 restauranter. Det er altså et foretagende i storformat, og det får fra starten en årsomsætning på mindst 350 millioner svenske kroner.

I øjeblikket arbejdes med planlægningen af fem varehuse, hvoraf to åbnes i år. Det ene af disse ligger i en by, der nærmest må betegnes som stationsby, men byder på en fordelagtig centerposition.



Ugandas andels-minister arresteret

De omvæltninger, der den senere tid har ramt en række afrikanske lande, har også alvorligt berørt Uganda, hvor den hidtidige regering efter et kup er blevet afsat og en række af dens medlemmer arresteret.

Blandt de arresterede er ministeren for landbrug og kooperation, M. M. Ngobi, der flere gange har besøgt Danmark. Han har deltaget i et af de tilbagevendende andels-seminarer her i landet, og sidst besøgte han Danmark i efteråret 1965 for at forhandle om dansk støtte til en andelsskole i Uganda. Under dette sidste besøg ses han her fotograferet i U-landsstyrelsen sammen med professor P. Nyboe Andersen



TO BRUGSFORENINGSGRENE I SAMARBEJDE

LANDSBYEN *Tobøl* i Vestjylland har hidtil haft to brugsforeninger, tilhørende hver sin indkøbsgruppe. Den ene var nemlig medlem af FDB, og den anden var medlem af Ringkøbing Amts Vareindkøbsforening. Sidstnævnte arbejder efter principper, som i nogen grad afviger fra den øvrige brugsforeningsbevægelses metoder. I det store og hele var de samme mennesker i byen og oplandet medlem af begge foreninger. Efter en række forudgående forhandlinger er der nu truffet beslutning om at bringe disse forhold til ophør, dels ved en sammenslutning, dels ved en adskillelse. Der opstod to nye foreninger: *Tobøl Brugsforening*, til huse i vareindkøbsforeningens hidtidige butik og medlem af FDB, samt *Tobøl Grovvareforening*, til huse i brugsens gamle butik. Den nye brugsforening regner med en omsætning på omkring en halv million kroner i sit første år. Tre af bestyrelsens syv medlemmer er kvinder, så også i denne henseende er der kommet nyt liv i byens brugsforening.

Andet sammenslutningsnyt kommer fra Vestlolland. *Kastager Brugsforening* (årsomsætning ca. ½ million kroner) er fra maj

gået i samarbejde med *Nakskov Brugsforening* som led i denne forenings virke. Butikken i *Kastager* bliver helt ligestillet med *Nakskovforeningens* øvrige butikker, og til foreningens bestyrelse vælges et medlem, specielt som repræsentant for brugsforeningsbevægelsen i *Kastager*.

NYE SUPERMARKEDER. Fra andre egne af landet foreligger meddelelser om nye, store brugsforeningsbutikker. På Rådhuspladsen i *Brønderslev* opføres i løbet af 1967 et brugsforeningssupermarked.

NYE STORBUTIKKER. I *Horsens* kan man se frem til en af provinsens største brugsforenings-butikker. På hovedstrøget *Søndergade* har Brugsforeningen HB købt et areal, hvorpå skal opføres en *Comus-butik*, hvis salgsareal bliver hele 2000 kvadratmeter og så stort, at butikken får indgang fra såvel *Søndergade* som *Åboulevarden*.

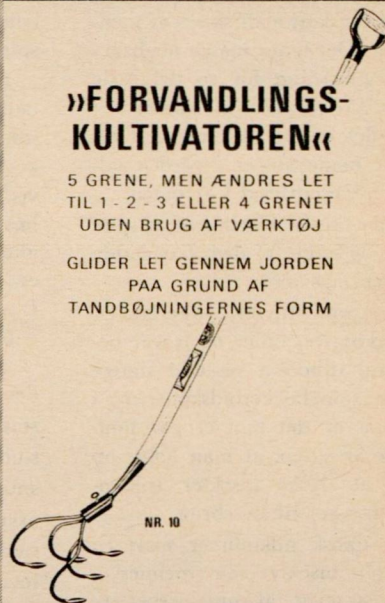
I *Ronne* er indledet et byggeri, som om et par års tid vil give byen en 1200 kvadratmeter stor butik af *Kvickly*-typen. Byggearbejdet foregår på et areal, der stoder op til *BF-magasinet* på byens torv. Til sin tid vil *BF-magasinet*s lokaler indgå som en del af *Kvickly*-butikkens areal.

MODERNE HAVEREDSKABER DER LIGGER GODT I HAANDEN

»FORVANDLINGS- KULTIVATOREN«

5 GRENE, MEN ÆNDRES LET
TIL 1 - 2 - 3 ELLER 4 GRENEN
UDEN BRUG AF VÆRKTØJ

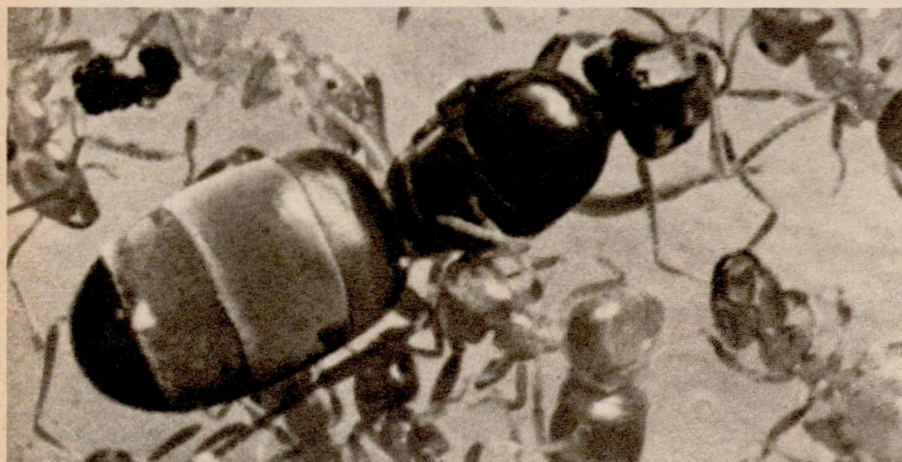
GLIDER LET GENNEM JORDEN
PÅA GRUND AF
TANDBØJNINGERNES FORM



**ZINCK
GODTHAAB**



MYRER, KAKERLAKKER, LUS, EDDERKOPPER OG MANGE ANDRE INSEKTER ER OGSÅ MAD



*Øverst til venstre
sidder en luseart på
solsikken, herover
edderkoppens spind
og til venstre
myredronningen.*

INSEKTER kan godt spises af mennesker. Det lyder måske ubehageligt og utroligt for en del – de fleste har jo afsky for småkryb – men det er faktisk rigtigt, at insekter nogle steder i verden udgør en væsentlig del af føden.

Man bliver ikke syg af at spise dem, og nogle af dem har endda høj næringsværdi.

Dyr som myrer, kakerlakker, edderkopper, biller og larver betragtes, tilberedt på den rigtige måde, som lækkerbidskener, og i Europa er det kun et par hundrede år siden, at man holdt op med at dyrke insekter (oldenborrelarver) til spisebrug.

På dansk udkommer snart en bog om insekter som menneskeføde, skrevet af quiz-eksperten, førstebibliotekar *Torben W. Langer*. Emnet er ikke blot kuriøst, men også et stykke kulturhistorie. Så sent som i 1885 udkom i England en bog med opskrifter på insekter. Den hvervede dog ikke mange tilhængere for disse spisevaner, men i andre verdensdele

behøves propaganda ikke. Der spises insekter således:

I *Australien* lever en del af befolkningen i udstrakt grad af sommerfugle- og billelarver, kakerlakker, myrer og cikader. Hovedlus betragtes som et særligt lækkeri, og den største gensynsglæde, man kan vise en kær ven, er at gå på jagt i hans paryk. Lusene spises uden tilberedning – fra håret i munden. Maddiker er også kær føde. En engelsk videnskabsmand på studierejse konstaterede, at maddikerne smagte som flæskesteg, andre larver smagte, når de blev ristet i hed aske, som nøddekerner, og en særlig slags natsværmelarver, der lever i rådne træstammer, minder i smagen om let sødet røræg. Med disse retter supplerer befolkningen den normale kost.

I *Afrika* spises bl. a. dansefluer, der kan optræde i tusindvis over søer. Man fanger sværmene ved at svinge en kurv rundt. Når den er fyldt, presses indholdet,

derefter lader man solen tørre det til kager. Bi-larver spises også, ofte rå sammen med honningen og vokskagen, men også tit som krydderi på melgrød, afrikernes hovedret. Til gengæld nægter de samme afrikanere selv i perioder med hungersnød at spise krybdyr og padder – mens skildpadder f. eks. jo regnes for en herlig ret i Europa...

I *Asien* nydes visse biller og larver i så moderne lande som Kina og Japan. I den sydkinesiske by *Canton* opdrættes f. eks. fluemaddiker til spisning, og ristede vandkalve er en stor delikatesse – de er så populære, at der findes specialforretninger for den slags og andre insekter, ligesom vi herhjemme har fiskeforretninger. Andre delikatter: Ristede silkeormepupper, græshopper kogt i olie, stegte cikader og hvepselarver – i Japan fremstilles hvepselarver som dåsemad. Der sælges 200 millioner dåser årligt. I Laos er stegte kæmpeedderkop-

per en delikatesse (der går femten på et pund). Smagen skal minde om nøddekerner.

I *Amerika* har indianerne bl. a. haft smag for pulveriserede myrer, græshopper og en bremse-larve, der smager som stikkelsbær. I Mexico dyrkes organiseret jagt på rygsvømmernes æg, der koges til en pasta eller presses til en slags ost. Blandt Sydamerikas urskovsindianere skal rækkefølgen være denne: Man spiser insekter, så længe der er nogle, derefter spiser man de gamle koner og til sidst hundene. Men det påstås, at hundene er så kloge, at de stikker af, når der går svind i sviger-mødrene...

I *Europa* har lusespiseri været meget udbredt. Blandt Spaniens og Portugals tiggere har det fundet sted lige op til vor tid. Græshopper spistes i Sydfrankrig til for et par hundrede år siden, og på Irland opdrættedes oldenborrelarver til spisebrug indtil år 1700.

Og så er det iøvrigt fastslået, at den manna, der faldt fra himlen i bibelhistorien, var en fin regn af eskremitter fra skjoldlus, der – som i bibelen – har vist sig at have så høj næringsværdi for mennesker, at der endnu i dag omsættes ca. 30.000 kilo årligt på Persiens markeder.

Se resultatet uge for uge med SUBSTRAL hver uge!



SUBSTRAL NU OG DA

SUBSTRAL HVER UGE

**Nye skud - flere blade
og et væld af blomster
i strålende farver.**

Det er SUBSTRAL **hver** uge, der giver de overvældende resultater. Se selv forskellen på disse to Hawaii-blomster. I 3 måneder er den ene blevet vandet med SUBSTRAL **hver** uge, mens den anden kun har fået SUBSTRAL nu og da.

Alle vil beundre Deres smukke, frodige og rigt blomstrende planter, når De vander med SUBSTRAL — **hver** uge!



Plej Deres planter med kærlighed og

SUBSTRAL
HVER UGE

SUBSTRAL indeholder alle de næringsstoffer, planterne behøver. Ialt 31 grundstoffer og mikronæringsstoffer, vækstfremmende B₁ vitamin og plantehormoner.

EN IDE BLI'R
100
ÅR

Den første Brugsforening åbnede i Thisted
for 100 år siden. I dag er 1/3 af Danmarks
husstande medlem af en Brugsforening!



ET GODT STYKKE ARBEJDE



– bliver endnu bedre, når De ikke
behøver at skåne tøjet. Når der står
SLIDMAND på, er kvaliteten simpelt-
hen den bedste, De kan få.

SLIDMAND arbejdstøj er gennem-
arbejdet; behageligt at arbejde i –
og velsiddende.

SLIDMAND arbejdstøj er syet med
tre-nålssømme, og der er dobbelt
bund i alle lommer. Det holder!

SLIDMAND arbejdstøj er 4 F-mærket
og sanforiseret – og der er tre gode
farver at vælge mellem: Blå, khaki
og petrol.

Benklæder, livvidde 76–112 cm **35,85**

Jakke, brystvidde 92–120 cm .. **35,85**

Battlebluser,
brystvidde 84–116 cm **35,85**



Et nyt skud på SLIDMAND-stammen
er de meget slidstærke SLIDMAND
arbejds-sokletter. De er fremstillet i
uld/nylon. 4 F-mærket kvalitet i stør-
relserne 10½–12 kr. **8,95**

slidmand
ARBEJDSSTØJ



BRUGSEN