

Samvirke

Dette er ikke et moderne kunstværk. Det er en jernplade, som nede i vandet er tilgroet med muslinger. Pladen er led i forsøg og undersøgelser af rust. Se artiklen side 13.

KL
NR. 6, 1966, 1. APR.



FOR
25
ÅR SIDEN

GRØNLAND RYKKER IND I DEN STORE POLITIK

Amerikanerne begynder at anlægge militærbaser på Grønland efter overenskomst med den danske gesandt i USA

1941. Grønland er blevet et område af krigsvigtig betydning for stormagterne. Det fremgår af en erklæring fra det amerikanske udenrigsministerium, som oplyser, at USA vil oprette militærbaser i Grønland.

Begrundelsen er dels, at man vil beskytte Danmarks suverænitet over øen, dels at *Grønlands forsvar . . . er af afgørende vigtighed for bevarelsen af det amerikanske kontinents fred og sikkerhed . . .*

Det er en ny situation for Grønland at spille en rolle i storpolitikken. Den historiske sandhed er jo nok, at når Danmark har kunnet bevare den fjerne koloni så længe, skyldes det først og fremmest, at stormagterne tidligere ikke tillagde Grønland større økonomisk eller militær betydning.

Fremfor alt er det flyvevåbnets udvikling, som har givet Grønland strategisk betydning. USA er endnu formelt en neutral stat, men den driver ganske åbenlyst nærmere og nærmere mod aktiv deltagelse i den anden verdenskrig, og allerede nu er de amerikanske leverancer af krigsmateriel overordentlig afgørende for Storbritannien. Det er foreløbig af hensyn til forsyningsruterne over Atlanten, at USA har brug for baser på Grønland. Med mellemlanding her (og i Island) kan de fleste nybyggede fly selv flyve over Atlanten. Desuden vil man fra baser i Sydgrønland kunne yde flyverdækning af fragtskibskonvojerne i et af de områder, hvor tyske undervandsbåde hidtil har opereret med størst held.

Naturligvis har USAs egne interesser været afgørende for Washingtons beslutning, men baserne vil blive oprettet i henhold til en overenskomst, som udtrykkeligt fastslår, at USA skal være villig til atter at rømme Grønland, når der er enighed om, at de nuværende farer for det amerikanske kontinents fred og sikkerhed er ophørt.

FOR
50
ÅR SIDEN

Påskeoprør i den irske hovedstad knust

**af engelske
tropper**

1200 oprørere holdt stand en uge – og straffes nu med henrettelse eller deportation til engelske tugthuse

1916. Skyd mig, hvis I vil, men sørg for mine folk, sagde lederen af de hundrede mand, som en efter en kom ud fra Bolands mølle i den sydlige udkant af Dublin for at overgive sig til den overvældende britiske militær- og politistyrke, som ventede udenfor.

Det var søndag efter påske 1916, og med den lille gruppes kapitulation var påske-opstanden i den irske hovedstad afsluttet – det eneste forsøg, noget af Europas mange undertrykte folkeslag har gjort på at udnytte den første verdenskrig til en national opstand.

Den var dødsdømt, næsten inden den begyndte. Planerne byggede for en stor del på forventet hjælp fra Englands hovedmodstander, Tyskland. Men da det kom til stykket var de præjsiske junkere i den tyske generalstab meget lukne overfor en virksomhed, som vendte sig mod den hævdvundne samfundsorden – selv i et fjendeland. De irske oprøreres illegale udsending, sir

Roger Casement, blev til sidst klar over dette og vendte hjem for at advare sine fæller. Han blev sejlet til Irland i en tysk undervandsbåd og langfredag morgen sat i land på en øde kyst, hvor han vandrede formålsløst rundt nogle timer, indtil han blev anholdt. Samtidig havde moderate, irske nationalistledere krydset oprørsplanerne. Da opstanden begyndte 2. påskedags morgen, omfattede hele oprørsstyrken derfor kun 700 mand – og den voksede ikke til mere end ca. 1200.

Oprørerne forkyndte Irlands løsrivelse fra England, udråbte landet til en selvstændig republik og udpegede skolelæreren Patrick Pearse til dens første præsident. Samtidig gik de – hvor få de end var – i gang med at gøre sig til herrer i Dublin. Dagen var valgt med omtanke, idet næsten alle medlemmer af byens garnison havde orlov eller var taget bort fra byen på skovture o. l. De engelske myndigheder havde ganske vist fået adskillige forhåndsmeddelelser om den planlagte revolte, men alle disse efterretninger kom fra secret service-agenter i USA, og de britiske generaler ignorerede hovedrystende disse fantasi-fostre fra det vilde vesten. Derfor lykkedes det uden store vanskeligheder oprørerne at besætte en række støttepunkter i Dublin. Byens hovedpostkontor blev valgt til hovedkvarter.

Styrken var delt op i fem „bataljoner“, hvoraf den ene var den, som valgte Bolands mølle til forsvarscentrum. Kommandoen her førtes af den 34-årige Eamonn de Valera, matematiklærer, far til seks børn og med studiet af det gammelirske sprog, *gælisk*, som altopslugende hobby. Han havde været mod oprøret, men følte det som en pligt at ofre sig på trods af sin overbevisning. Hans militære opgave var i al beskedenhed, at han skulle skaffe sig herredømmet over bane- og vejforbindelser til Dublin fra syd, besætte en bydel med adskillige store fabrikskomplekser og endelig sikre kontrollen over et større, britisk kaserneanlæg.

For en styrke på et par hundrede amatørkrigere lød dette som en ren umulighed, men de Valera havde været en ug-dreng fra han begyndte at gå i skole. Kun politiske tilfældigheder havde hindret, at han blev matematikprofessor. Han løste også denne opgave næsten perfekt. De britiske afdelinger, som viste sig i hans område, led alle svære tab. Et enkelt engelsk regiment mistede et par hundrede mand i døde og sårede, da det marcherede lige ind i et af de Valeras sindrigt udtænkte baghold ved Dublins botaniske have: hans egne skytter lå skjult under havens eksotiske vækster, og det svære jerngitter om haven hindrede englænderne i at komme ind og rydde snigskytterederne.

Samvirke

39. årgang

Chefredaktør EGGERT NIELSEN
ansvarshavende

Medarbejdere Bodil M. Begtrup,
Kaj Christiansen,
Egon Rasch,
Otto Riis, redaktionschef

Redaktionens Roskildevej 65
adresse Albertslund
Telefon 64 88 11
udenbys: (01) 64 88 66

Udgiver Fællesforeningen for
Danmarks Brugforeninger
Tryk Egmont H. Petersen
Gutenberghus

Samvirke påtager sig intet ansvar for manuskripter, fotografier og tegninger, der uopfordret indsendes

Overenskomsten blev underskrevet den 9. april 1941 af den amerikanske udenrigsminister *Cordell Hull* og af den danske gesandt i Washington, *Henrik Kaufmann*. Lige siden tyskerne besatte Danmark for et år siden, har Kaufmann indtaget det standpunkt, at han ikke følte sig bundet af ordrer fra den danske regering, og ved aftalen om baserne har han handlet ganske på egen hånd – ja, stik i strid med den danske regerings ønsker. Navnlig den danske udenrigsminister *Scavenius* er rasende, og Kaufmann kan vente både at blive afskediget og at blive sat under tiltale for landsforrædderi. Begge foranstaltninger er dog ganske afmægtige slag i luften, eftersom det i USA nærmest er en anbefaling for Kaufmann, at han ikke er i kridthuset i København. Den danske regering betragtes i USA som en samling tyske marionetter.

Ialt vil der formentlig blive anlagt mindst fire luftbaser og en marinebase foruden diverse mindre støttepunkter. Det største af anlæggene placeres i den sydligste del af Grønland ved *Narssarsuaq* – umiddelbart i nærheden af det sted, hvor *Erik den Røde* slog sig ned for tusinde år siden. Det er noget af det fladeste, man har i Grønland (det grønlandske navn betyder: den store slette), men alligevel forestår planerings- og konstruktionsarbejder i et format, som er ganske ukendt på Grønland.

Skønt der bliver tale om indsats af mange tusinde amerikanske soldater og civilarbejdere, venter man ikke, at baseanlæggene vil fremkalde voldsomme forandringer i det egentlige grønlandske samfunds livsform og levevilkår. Det er aftalt, at de amerikanske styrker så vidt muligt skal holdes helt afsondret fra den grønlandske befolkning. Grønland styres nu, efter at forbindelsen med Danmark er af-

brudt, af landsfogederne i forståelse med landsrådene, men indadtil følger de den traditionelle danske politik: at bevare Grønland som et lukket samfund med sin egen kultur og et helt specielt, kunstigt pris- og lønniveau.

Der er naturligvis ikke lukket for nyheder, men da der ikke på Grønland udkommer aviser eller blot ugeblade, og da der langs hele kysten næppe findes 100 radiomodtagere (hvoraf de $\frac{9}{10}$ ejes af danskere), så når efterretningerne om krigens gang ofte frem til de fjernere i en lidt forvansket form. En dansk ekspedition, som i fjor vendte tilbage fra ubeboede områder, fik det første budskab om Danmarks besættelse i form af nogle linier, som var kradset ned på låget af en tom konserverdåse: *Tyskerne fratarer danskerne alt kød. Kongen er den eneste, der ikke har tabt modet. Der er ingen petroleum i butikken.*

Trods afstandene har man ikke set helt bort fra muligheden af et tysk overfald. Kryolitminen ved *Ivigut*, Grønlands største økonomiske aktiv, er blevet forsynet med en bevæbnet vagtstyrke, i *Godthåb* har man skjult hovedparten af koloniens olielager på en afsidesliggende ø, og helt oppe i det nordligste *Thule* gennemførte adskillige grønlandske fangere en mørklægning af deres hytter, da de hørte om de tyske luftangreb på London. De fandt det forfærdeligt, at den engelske konge hele dagen skulle sidde og gemme sig under briksen, og de havde selv lagt en omhyggelig plan for, hvordan de på en bedre måde ville klare sig mod tyskerne, hvis de skulle vise sig i Thule.

Planen gik simpelthen ud på, at hele stammen skulle udvandre til et fjernt område og vente der, til tyskerne var sultet ihjel. Man ræsonnerede, at tyskerne som alle andre hvide mænd ikke ville kunne klare sig ret længe uden den stedlige befolknings hjælp.

Efter at amerikanerne har overtaget beskyttelsen af Grønland, vil det næppe nogen sinde blive prøvet, om Thule-planen havde været effektiv.

Ydermere var Bolands mølle et fremragende sted at forsvare, idet melsækkene bedre end næsten alt andet beskyttede mod kugler fra modstanderen.

Kampens endelige udfald var dog givet. Englænderne fik i løbet af nogle dage trukket de nødvendige forstærkninger til Dublin og gjorde desuden hensynsløst brug af artilleri – selv inde i byens centrale kvarterer, som blev stærkt medtaget. Da hovedpostkontoret og store dele af de omliggende gader var skudt i brand, opgav „præsident“ *Pearse* kampen og gav sine tropper ordre til at kapitulere. Som den sidste efterkom de *Valera* ordren.

Nogen folkerejsning havde der slet ikke været optræk til. Dublin-pøbelen benyttede lejligheden til at plyndre en del forretninger, specielt nogle grammofon- og pianobutikker (ierner er jo et musikelskende folk), men den brede befolkning så køligt – og mange stærkt bebrejdende – på oprørsbevægelsen.

Den sympati, rebellerne ikke har kunnet skaffe sig selv, er englænderne imidlertid godt på vej til at sikre dem – ved at gøre oprørets ledere til martyrer. Alle de syv mænd, som proklamerede den irske republik, er omgående blevet dømt til døden tillige med en række af deres medarbejdere – deriblandt samtlige bataljonskommandanter.

Som den eneste af dem har de *Valera* en chance for at redde livet. Teknisk set er han amerikansk statsborger (han kom til Irland, da han var et par år gammel), og det vil måske føre til, at hans dødsdom ikke fuldbyrdes. I stedet vil han og adskillige hundrede andre oprørsdeltagere blive deporteret til koncentrationslejre og tugthuse i England.

Med denne behandling af de fangne har

briterne skabt et stemningsomslag i den irske befolkning. Flere og flere slutter sig nu til den radikale irske nationalisme, påskeoprørerne repræsenterer, og derigennem vil den kortvarige opstand måske al-

ligevel blive afgørende for Irlands kommende skæbne. Som en af „heltene“ fra påske-kampene vil de *Valera* være sikker på en politisk lederrolle i det nye Irland – hvis han undgår henrettelsen.

Majorén renser og desinficerer hurtigt og effektivt alt - køleskabe, fliser, hånd- vaske m. v. stor flaske: 500 ml - lille flaske: 250 ml

Majorén Renser og desinficerer

-OG DIVIDENDE OVENIKØBET

BRUGSEN

En bremse på fremgangen

Virkningen er .. altid den samme: at fastlåse en given erhvervsstruktur og dermed bremse den produktivitetsfremgang, som – i hvert fald for større befolkningsgrupper – er det eneste holdbare grundlag for øget indtjening.

Det er regeringens toprådgiver i økonomiske anliggender, departementschef Erik Ib Schmidt, der udtaler sig således om virkningen af de restriktive bemandingsregler og andre former for beskyttelse, man endnu slæber rundt med i en række erhverv. Betragtningen (fremsat i en kronik i Politiken) er altså generel, men når vi gengiver den her, er det fordi departementschefen blandt de konkrete eksempler på en sådan beskyttelse udtrykkeligt nævner den gældende lukkelov.

Det er en placering – og dermed en vurdering – af denne lov, som er værd at bemærke. Modstanderne af en lukkelovsrevision har altså her en i denne sag neutral autoritets ord for, at den gældende ordning er en bremse på produktivitetsfremgangen. Det vil måske gøre indtryk nogle steder, hvor man ikke har ladet sig anfægte af de rent praktiske ulemper, de nugældende lukketider medfører for ude-erhvervende husmødre og mange andre, som må styre rundt med tungen ud af halsen for at få foretaget nødvendige indkøb.

Ikke mindst blandt regeringens medlemmer vil denne detalje i Erik Ib Schmidts artikel forhåbentlig blive læst med eftertanke. Da handelsministeren

for nylig forelagde et forslag om en vis liberalisering af lukkereglene for kiosker ved rutebilstationer, hospitaler og fergelejer, blev han bagefter spurgt, om der ikke var udsigt til en mere omfattende revision af lukkeloven, men det afviste han med den begrundelse, at loven endnu kun havde fungeret et forholdsvis kort åremål.

Nu er alderen, hvad enten den er særlig høj eller særlig lav, jo aldrig noget godt forsvaret for en lov. Men argumentet er da helt uholdbart, når en af regeringens egne eksperter simpelt hen anser de gældende regler for at være en bremse på den økonomiske udvikling. Under de omstændigheder må det da være bedre, jo færre år loven får at virke i.

Ny cirkus-forestilling

Da *Magasin Anva* i sin tid købte cirkusbygningen i København, udløste det, som enkelte måske vil erindre, en temmelig voldsom offentlig debat, under hvilken den ikke særlig gamle eller særlig kønne cirkusbygning efterhånden blev ophøjet til at være en af hovedstadens ædleste arkitektoniske og kulturhistoriske perler.

Diskussionen døde efterhånden hen, og senere er der bl. a. sket det, at det særlige bygningssyn, som repræsenterer den højeste sagkundskab på dette område, har fremsat en udtalelse. Bedømmelsen heri gik ud på,

at cirkusbygningen hverken arkitektonisk eller kulturhistorisk repræsenterer en sådan værdi, at fredning kan komme på tale. At gennemføre en fredning på grund af bygningens funktion som cirkus er der ingen lovhjælp for, siger kulturministeren.

Man skulle synes, at dette måtte være punktum. Dermed havde kampagnen jo mistet den sidste rest af sagligt grundlag. Men nej. Under et folketingsmøde for nylig søgte det konservative medlem, Hanne Budtz, påny at puste liv i sagen med et krav om at få cirkusbygningen fredet. Om det i denne

omgang er bygningens udseende, historie eller funktion, hun anvender som begrundelse, fremgår ikke af referaterne. Ret beset er det måske også mindre væsentligt. Når man forsøger at fastholde fredningskravet efter den nævnte udtalelse fra det særlige bygningssyn, så kunne det jo tænkes, at det bevidste eller ubevidste motiv slet ikke var at søge i omsorg for kulturen – men måske snarere i den kendsgerning, at det er et stormagasin tilknyttet brugsforeningsbevægelsen, som skal afløse cirkusbygningen, når tidens fylde kommer.

I den fortsatte beskrivelse af de forskellige faser i brugsforeningsbevægelsens 100 års udvikling fortæles her om forsøgene på at danne en livskraftig fællesforening

SOM nævnt i den foregående artikel i hundredårs-serien blev brugsforeningernes rolle totalt forandret af det erhvervsøkonomiske og politiske uvejr, der gik hen over landet i 80'erne. Gennem det meste af provisorietiden lå brugsforeningerne i ildlinjen.

Men også på den indre front, altså indenfor brugsforeningernes egne rækker oplevede man betydelige brydninger. Tre divergerende målsætningsopfattelser kæmpede om overtaget – omtrent på samme tid. Den første tids banebrydere med Sonne i spidsen ønskede at gøre brugsforeningerne til en fredelig og stille magt indenfor det traditionelle samfundsmønster, mens det kuld af ledere, som i næste omgang samlede omkring den sjællandske fællesforenings formand, Hans Donnergaard, nok så meget lagde an på at hævde og befæste brugsforeningernes position ved at gøre dem til kampinstrumenter, et offensivt indslag i det spændte forhold mellem land og by.

Den mand, der drejede viserne endnu en omgang var Severin Jørgensen, stifteren af den nuværende fællesforening, som hverken ville slås eller indføje brugsforeningerne i de bestående erhvervsforholds rammer, men kalde til samling om en meget større målsætning, nemlig sammensvejsningen af landets brugsforeninger i en central organisation, stærk nok til at hævde sig selvstændigt og uafhængigt af andre interesser, det være sig politiske eller økonomiske.

Denne meningsbrydning gav sig tydelige udslag i de vekslende forsøg på at danne en livskraftig fællesforening som samlingspunkt for brugsforeningerne.

For at følge tråden heri må vi rykke nogle år tilbage i tiden til 1871, da Fællesforeningen for Danmarks Husholdningsforeninger som den første landsorganisation blev dannet. Det skete ved et møde på Københavns Universitet den 7. juli 1872.

Allerede forinden var der sam-

front under det ydre uvejr

lingsbestræbelser i gang. På Kalundborg-egnen havde formanden for Tømmerup Brugsforening, gdr. *Holm*, Ubberup, i 1870 gjort sig til talsmand for den tanke, at 25 eller flere brugsforeninger skulle enes om en bestemt ugedag at afsende deres vareordre til en i fællesskab antaget kommissionær, som skulle foretage et samlet indkøb. En lignende tanke blev udkastet i Varde af redaktør *Helms* – den mand, der skaffede brugsforeningerne frit lejde i læbælterne ved den tidligere omtalte højesteretsdom i 1871.

SÅ rigtige og fremsynede disse reformtanker var, faldt de ikke i god jord hos det store flertal af brugsforeningerne. I februar 1871 tog 11 brugsforeninger i Præstø amt til genmæle på et møde i Rønnede kro, hvor man dels udtalte frygt for at formålet ville støde på praktiske vanskeligheder, dels anså det for betænkeligt „for en usikker Vindings Skyld“ at forlade de steder, hvor man hidtil havde handlet og følt sig godt tilfreds. Endelig var man bange for at komme til at „stå i et vist Afhængighedsforhold til de antagne Kommissionærer“.

Ved det stiftende landsorganisationsmøde på Københavns Universitet, blev det disse to standpunkter, hvorom debatten samlede sig. 30 foreninger var repræsenteret ved 57 delegerede, men det var ikke en forsamling som var repræsentativ for den jævne medlemskreds i de respektive foreninger. Blandt deltagerne var nogle af datidens store navne, deriblandt conseilspræsident grev *Holstein-Holsteinborg*, som selv var formand for en brugsforening på sit eget gods, indenrigsminister *C. A. Fonnesbech*, sprogforskeren *J. N. Madvig*, den senere professor *Camillus Nyrop* og godsejer *Tesdorpf*, foruden de meget aktive brugsforeningspionerer pastor *Sonne*, læge *Ulrik*, den senere sparekasseinspektør *Faber* og overretssagfører *de Fine Skibsted*. Det var alle sammen folk, der nok ønskede brugsforeningerne fremgang, men ikke som udtryk for noget radikalt brud med det tilvante varefordelings-system.

Redaktør *Helms* fra Varde havde derfor heller ikke særlig held med et forslag om oprettelse af et fælleslager i København under ledelse af en i fællesskab ansat kommissionær, hos hvem foreningerne kunne forsyne sig

efter et forud afgivet overslag over det behov, man ønskede dækket. I første omgang led tanken om et fælleslager skibbrud.

HANS modpart var selve pastor *Sonne*. Det var ikke særlig overraskende, at *Sonne* gik imod dette forslag ud fra sit liberalistiske livssyn, som underbyggede den opfattelse, at det ville tjene foreningerne bedst at stå frit til alle sider i et konkurrerende marked. Et fælleslager ville efter hans mening kun give en lettelse til grossererne (idet de kunne levere samlet til indkøbs-kommissionæren og slap for ekspeditionen til de enkelte brugsforeninger), og han mente heller ikke, der var nogen fordel at opnå rent prismæssigt.

Samarbejdet måtte efter hans og andre toneangivende taleres mening bestå i, at man ved gensidig udveksling af erfaringer støttede hinanden og i øvrigt bidrog til at give den fælles sag større fasthed og bredde. Det eneste konkrete samarbejdsformål, *Sonne* anbefalede, var at udgive bladet *Arbejderen* (nærmest svarende til *Andelsbladet* i vore dage) i fællesskab.

Trods alt nåede man dog frem til et kompromis, idet en i mødet deltagende særlig indbudt grosserer *J. H. Mannheimer*, efter at have frarådet oprettelse af et fælleslager, foreslog at engagere sig med en kyndig mand til på provisionsbasis at foretage de vareindkøb, foreningerne måtte ønske sig. Han mente, at en sådan medlemmand ville kunne skaffe foreningerne prisfordele på 5–10 pct. i forhold til de indkøb, de foretog på egen hånd.

Sammen med lovene blev dette forslag vedtaget, og kort tid efter traf bestyrelsen, bestående af *Sonne*, *Faber* og *Skibsted* aftale med en grosserer *Henrik Levin*, som modtog 1 pct. i provision for de indkøb, han foretog for foreningerne (2 pct., hvis foreningerne stod udenfor fællesforeningen).

Det viste sig snart at være et altfor løst grundlag at operere på. I 1876, da tallet på brugsforeninger var vokset til 130, var der kun 38 deltagere i fællesindkøbet, og det havde efterhånden ingen rygdækning i selve fællesforeningen. Dens virksomhed blev svagere og svagere, og da bladet „*Arbejderen*“ med udgangen af 1876 op-

hørte at udkomme, var der ikke stort mere at samles om.

IMELLEMTIDEN var man kommet ind i provisorietiden, og nu skete der ting, som gav fællesforeningsdannelsen ny næring.

De stadige attentater, som fra købmændsforsamlinger (og andre møder til støtte for købstædernes interesser) rettedes mod brugsforeningsbevægelsens frie udviklingsforløb, medførte at fem foreninger på Næstved-egnen indbød samtlige brugsforeninger i Syd- og Sydøstsjælland til et møde på Tureby Gæstgiveri 12. oktober 1883. Her vedtog man efter et forslag fra lærer *Kann* fra Fensmark nedsættelsen af et 9-mandsudvalg, som dels skulle varetage foreningernes juridiske interesser, dels etablere kontakt med rigsdagen, dels bistå ved oprettelsen af nye foreninger.

Udvalgets næste skridt var at indkalde samtlige sjællandske brugsforeninger til et møde i Roskilde 23. februar 1884, og nu var der lagt op til en betydelig stærkere frontdannelse end hidtil. På den følgende generalforsamling blev i vedtægterne anført, at fællesforeningens formål bl. a. var at „danne et Midtpunkt, hvor de enkelte Foreninger kunde søge Raad og Vejledning, særlig ved Vareindkøb og ved alt, hvad der angaar Foreningens retslige Stilling, samt ved alle lovlige Midler at virke for Sagens Fremvækst her i Landet.“

Den valgte bestyrelses farve var ikke til at tage fejl af. Blandt de syv medlemmer var tre venstrefolketingsmænd, og de andre var enten gårdejere eller lærere af venstrepolitisk indstilling. Bestyrelsen supplerede sig vedtægtsmæssigt med endnu en venstrefører på højest niveau, nemlig Politikens chefredaktør *Viggo Hørup*, samt som indrømmelse til „den gamle linje“ sparekasseinspektør *Faber*, men han fik aldrig mere nogen betydning.

FRA ledelsens side lagde man ikke skjul på, at man sigtede efter at give bestemmelsen om det rådgivende indkøbsorgan en meget vid fortolkning. Der etableredes hurtigt en forbindelse med forskellige handelshuse, hvis adresser kunne rekvireres gennem fællesforeningen, og ved at opgive det omtrentlige forbrug af visse større artikler, kunne de enkelte foreninger sikre sig leverancen på gunstige vilkår. Ved årets slutning fik de deltagende foreninger en ekstrarabat på de indkøbte varer, hvilket kan tydes

som en forsigtig introduktion af dividendebegrebet. På et enkelt punkt gik man endnu videre, idet fællesforeningen tilbød at skaffe visse varer, især frø, til en på forhånd fastsat pris fra foreningens kontor, som lå i Ousager hos formanden *Hans Dønnergaard*.

Næste etape var et forslag på generalforsamlingen i marts 1885 fra næstformanden *Hansen-Ølstykke* om oprettelse af et fælles kontor i København, der skulle modtage og besørge alle ordrer på vareindkøb fra foreningerne. Ved at anslå foreningernes omtrentlige forbrug skulle kontoret kunne foretage større indkøb med deraf flydende fordele, hvilket var så nært „fast lager“ som muligt.

Trods en vis modstand på generalforsamlingen fra de ældre foreningers side (og mange forbehold overfor planen), mente bestyrelsen sig dog bemyndiget til fra 1. april at oprette kontoret i København, hvis udgifter skulle dækkes af en procent-provision, ydet af leverandørerne.

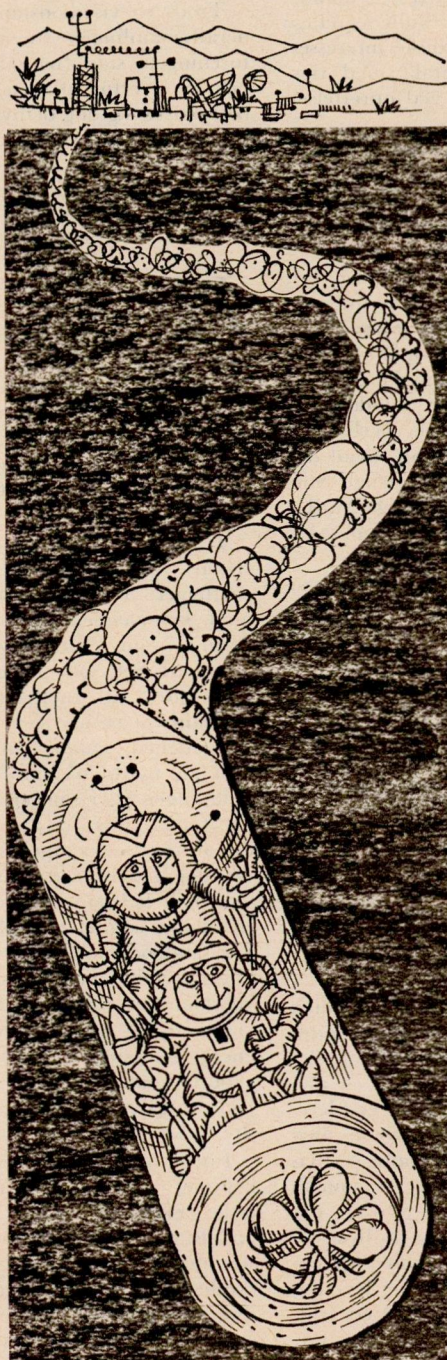
UNDER alt dette havde fællesforeningen som sådan ikke engageret sig direkte i den politiske strid, udover at det københavnske kontor ved valget 28. januar 1887 havde en plakat i vinduet med en opfordring til at stemme på digteren *Hostrup*.

Til gengæld var flere af bestyrelsens medlemmer i høj grad parthavere i den politiske strid mod købmændene (og købstæderne), som omtaltes i sidste nummer. Selv om *Dønnergaard* erklærede, at mellemhandelen for ham var en lige så stor vederstyggelighed, enten han så den som en byrde på samfundshusholdningen eller som en hindring for folkestyrets sejr og Estrup-diktaturets nedkæmpelse – så var det dog tydeligt, at han betragtede både fællesforening og brugsforeninger som et redskab for det nye landbodemokrati. Denne uadvendthed hævnedes sig. Indkøbskontoret repræsenterede det rigtige oplæg, men alt for megen energi gik tabt i stormløbet mod „købstadmatadorerne“. Det var ikke til gavn for bevægelsens indre vækst.

Imens var *Severin Jørgensen* kommet godt i gang med sin jyske fællesforening. For ham var andelstanken stor nok i sig selv – stor nok til at stå alene uden at skulle spille sine kræfter på andre formål end sin egen fremgang. Det var hans samlingstanker, som sejrede, og som vi skal høre mere om i næste nummer.

FORAN NYT ØST-VEST-KAPLØB: MOD JORDENS HJERTE

Endnu mens russernes og amerikanernes konkurrence om førstepladsen i rummet over os er uafgjort, lægges der op til et nyt Øst-Vest-kapløb: Hvilken af stormagterne når først at bore sig ned gennem jordskorpen? Vor medarbejder, V. J. Brøndegaard fortæller her om dette væddeløbs fantastiske perspektiver



FREMTIDENS historikere vil måske kalde det menneskeslægtens paradoks, at den søgte ud mod andre stjerner længe før „moderskibet Jord“ havde udleveret alle sine gåder.

Rumskibe og satellitter sendes i kredsløb omkring Jorden og til andre planeter. Men kun 42 procent af landjorden er kortlagt i målestok over 1:250.000, verdenshavene bund er et stort set ukendt „kontinent“. Hvad der findes få kilometer under vore fødder ved vi ikke ret meget mere sikkert om end oldtidens lærde gjorde!

Ud fra målinger af temperatur og tryk i stadig større dybder og af jordrystelser og trykbølger fra atomekspllosioner nåede man til den teori, at kloden består af i hvert fald to kugleformede lag uden om en ca. 3700 kilometer bred kerne af nikkel og jern. Kernen må befinde sig i flydende eller gasagtig tilstand, men har som følge af et uhyre tryk (flere millioner atmosfærer) helt andre fysiske egenskaber end metallerne ved overfladen. Om kernen ligger en kappe, som geologerne kalder SIMA, fordi den mest består af silicium (kvarts) og magnesium. Vi lever på den yderste „skorpe“ af det såkaldte SIAL-lag (hovedsagelig silicium og aluminium).

Men det er som sagt kun teori, og der råder blandt eksperterne megen uenighed om tallene for tryk og temperaturer. Virkelig viden får vi først, når der kan hentes materialer op fra mange kilometers dybde.

Det vil efter alt at dømme blive gjort i nær fremtid.

Opsendelsen af den første Sputnik efteråret 1957 var den store sensation. Siden kom hundreder af kunstige måner til, og de er ikke længere forsidestof. Men aviserne vil hente kæmpeoverskrifterne frem igen, når Sovjetunionen og De forenede Stater starter kapløbet i modsat retning – mod Moder Jords ukendte hjerte.

Indtil nu kun myggestik på en elefant

Russerne har planer om at gennembore jordskorpen både på land og i havbunden ved Kuriler-øgruppen syd for Kamtsjatka. Men amerikanerne er lige i hælene på dem med projektet MOHOLE. Hvor og hvornår

det startes, er endnu ukendt. Måske bliver det ved øen Guadelupe i Vestindien, hvor der 1961 foretoges prøveboringer 3760 meter under vandspejlet, men områder ved Fidjierne og ud for Kalifornien har også været nævnt.

Mohole kommer i hvert fald til udførelse på havbunden. Den kroatiske professor A. Mohorovicic opdagede allerede 1909 under et kraftigt jordskælv på Balkan, at der mellem Sima og Sial findes en grænsezone. Siden har han med vægtige grunde kunnet underbygge den teori, at grænsen de fleste steder på landjorden ligger cirka 30 kilometer nede, men under oceanerne i 12-15, måske endda kun 5-6 kilometers dybde.

Det amerikanske projekts navn er en sammenkædning af professorens navn og det engelske ord *hole* (hul) og turde være det mest fantastiske fremstød i geologiens historie. Sammenligner vi jordskorpen tykkelse med hele klodens størrelse, virker det dog ikke særligt imponerende. Den er forholdsvist tyndere end en æggeskal, og de hidtil dybeste boringer svarer omtrent til myggestik på en elefant. Med cirka 7000 meter nåede en olieboring ved den amerikanske stat Louisiana alligevel størsteparten af vejen mod Moho-zonen.

Mohole-planen stammer helt fra 1955, men stod længe i stampe, mest fordi ingen ville ofre penge til dens udførelse. Der kom først skub i forberedelserne, da russiske eksperter på en kongres i Toronto 1957, hvor også Mohole blev drøftet, uden videre erklærede, at deres land allerede havde det nødvendige tekniske udstyr og faktisk blot ledte efter et egnet borested. *Vi ofrer lige så meget på superdybe boringer som på rumforskningen.*

Amerikanernes frygt for igen at blive sorteper blev yderligere bestyrket, da de 1961 i en artikel med overskriften *Den sovjetiske Geologis Fremtid* af akademi-medlem D. N. Nalivkin kunne læse bl. a.:

Radiostyret underjordisk „rumraket“

– *Vi planlægger boringer til en dybde af 10-12 kilometer for at lede efter olieforekomster. Det er dog kun lidt sammenlignet med de 6000 kilometer til jordkernen. I hele verden projekteres superdybe boringer gennem havbunden. Vore ingeniører planlægger borehuller fra jordens overflade.*

Og han fortsætter:

– *Man kan sige, at en sådan boring er forbundet med ikke mindre, men snarere større problemer end opsendelsen af en raket til det ydre rum. Men der råder ingen tvivl om, at geologernes ønskedrøm vil gå i opfyldelse.*

Under projekteringen af de superdybe boringer stod det vore ingeniører klart, at et borehul ikke kan gøres dybere end 20-30 kilometer; der ud over bliver vægten af boreaggregatet for stor. Den direkte kontakt med jordoverfladen må derfor afbrydes. Kun et frit bevægeligt apparat, der som

en rumraket styres af radiobølger, vil kunne trænge ind til en dybde af 100-200 kilometer.

Denne underjordiske „raket“ er et overordentlig vigtigt, men også yderst vanskeligt problem. Vi må nemlig tage hensyn til to faktorer i jordens indre: tryk og temperatur. Det antages, at der 100-200 kilometer inde er cirka 2-3000 grader Celsius. Her smelter de fleste mineraler og går over i flydende tilstand, medmindre det meget høje tryk sætter smeltepunktet væsentlig op.

Hvordan „jordraketen“ skal klare opholdet, kan der endnu ikke siges noget om, men vi har allerede særdeles ildfaste legeringer og keramiske materialer. Den moderne tekniks muligheder er store, og derfor føler vi os overbevist om, at vore videnskabsmænd kan starte ikke alene en kosmisk, men også en terrestrisk raket. —

To mand 30 kilometer ned med selvborende kapsel

Umiddelbart lyder den russiske geologiprofessors oplysninger som en slags Jules Verne-fantasi. Men alle ville jo også have rystet på hovedet, hvis man for blot ti år siden havde spået, at russerne i begyndelsen af 1966 ville oprette en funktionsdygtig fjernsynssender på månen. Så hvem ved, hvad menneskene vil kunne præstere under jordoverfladen i de kommende år?

Der foreligger i alt fald allerede nu meddelelse om adskillige sovjetiske forsøg, der synes at følge linien i det af Nalivkin oprullede perspektiv. Ved det kaspiske hav foretages nu boreriger med elektro- og turbodrevne aggregater, som skal slutte 12-15 kilometer nede. Og et hold sovjetiske teknikere eksperimenterer med en bemandet borekapsel, der skal trænge ikke færre end 30 kilometer ind i jordskorpen et sted i det centrale Asien. Det er hensigten først at sende to mand 16 kilometer ned med en selvborende kapsel og vende retur til overfladen 20 kilometer derfra. Undervejs foretages geologiske undersøgelser og navnlig holdes udkig efter sjældne metaller, olie og naturgas.

Over 1000 atmosfærers tryk

Imens paces også det amerikanske projekt frem. Man udnytter erfaringerne fra undersøiske olieboringer, og boretårnet anbringes på et specialbygget skib, der ligger solidt forankret i et område nogenlunde sikkert mod uvejr og stærke havstrømme. Fra en kæmpemæssig platform på skibet føres boret flere kilometer gennem vand til havbunden, hvor det snurrer i en anden — cementeret — platform.

Det kan lyde meget enkelt, men er i virkeligheden en næsten uløselig opgave. Man tænker sig en 19 meter lang telefontråd, som skal overføre en roterende bevægelse til et tandlægebor, og har så en forestilling om det tekniske problem — der yderligere

forøges af vandtrykket ved bunden og selve jordskorpen tryk og temperatur. Allerede 3-5 kilometer nede vil trykket være steget til mellem 400 og 500 atmosfærer og temperaturen til henved 150 grader, ti kilometer inde må man regne med 1000 atm. eller mere. Men olieletterne i Baku vides at benytte boreudstyr, der klarer 700-1000 atm., og den amerikanske teknik er næppe bagefter på dette punkt.

Gåderne som skal besvares

Men Mohole er andet og mere end en teknisk kraftpræstation og Amerikas bidrag til kapløbet mellem verdens to supermagter. Hvad enten Sovjet eller USA når først frem til Sima, vil boreprøverne undervejs kunne give besked om mangt og meget, der hidtil var uløste gåder:

- * Hvordan skabtes jordklodens mineraler og oceanernes vandmasser?

- * Hvorfra fik atmosfæren sin ilt?

- * Er der væsentlig forskel mellem jordskorpen, kappen og kærnen?

- * Skyldes varmen inden i jorden radioaktivitet?

- * Er fastlandene siden urtiden sunket stadig dybere — og er det rigtigt, at de „svømmer“ på Sima-laget?

- * Hvad forårsager jordskælv, vulkanudbrud og istider? Hvis der kan konstateres en lovmæssighed for deres optræden, og man forlænger denne ud i fremtiden, skulle det blive muligt at give langfristede prognoser for vejrliget og advarsler før et nyt Agadir (den for nogle år siden jordskælvsramte by i Marokko).

- * Hvordan opstår de svage elektromagnetiske felter, hvoraf nogle langsomt vander fra øst mod vest?

Svarene har ikke blot videnskabelig interesse, men kan få praktisk betydning for os alle... ja de åbner helt fantastiske perspektiver.

Kan vi bruge selve jordkloden som atomreaktor?

Hvis det for eksempel viser sig, at de hede kilder skyldes nedbrydning af radioaktive grundstoffer, er det ikke utænkeligt, at selve jordkloden kunne bruges som atomreaktor! Engang vil man måske på en eller anden måde „tappe“ den for millioner og atter millioner „gratis“ kilowatt-timer og dække menneskeheds behov for teknisk energi langt ud i fremtiden.

Når man kender jordens opbygning kan det også afgøres, hvorvidt den teori er rigtig, at de vandrende magnetfelter i nordpol- og sydpol-områderne skyldes elektrisk induktion fra jern-nikkel kærnen, og at der inden i vor klode findes flere selvstændige hule kugler, som drejer modsat kærners retning — at den med andre ord fungerer som en slags dynamo, der laver strøm...

Der kan i hvert fald næppe være tvivl om, at analyser af borekærnerne vil vise

vældige forekomster af mineraler, som er sjældne på jordens overflade og uundværlige for de civilisatoriske fremskridt. Geologerne får sikkert en helt ny viden om planetens tilblivelse og må revidere en hel del læresætninger om dens historie og sammensætning, om livets opståen og udvikling — hvorfor kæmpeøglerne og mammutten „pludselig“ uddøde. Fra jordens urtid kendes næsten ingen forsteninger. Med en lang række superboringer får geologerne mulighed for at få dækket dette „tomrum“, hvor naturens værksted eksperimenterede med de allerførste levende væsener — for over 500 millioner år siden.

Det hele koster naturligvis en masse penge — der kalkuleres med cirka 100 millioner dollars. Men udgiften er dog nærmest latterlig lille i en tidsalder, hvor der ofres snesevis af milliarder dollars til oprustningen, og den amerikanske regering har da også bevilget pengene, så projektet kan startes så snart de omfattende forberedelser gør det muligt.

En genvej på Grønland?

Tilsvarende jordskorpe-analyser kunne måske endda gøres for langt færre penge — i Vestgrønland. Dr. Hans Pauly, professor i mineralogi ved Danmarks tekniske Højskole og fhv. chefgeolog i Kryolitselskabet „Øresund“, gør gældende, at de samme materialer, som amerikanerne venter at finde med Mohole-projektet, ligger frit fremme på det centrale Vestgrønlands 500 kilometer lange kyststrækning!

Jordskorpen historie blev som Babylo-niens kiletegn skrevet i sten — siderne i geologiens tykke bog er de lag, som gennem årmillioner lejredes oven på hinanden. Sine steder har jættekrafter lukket bogen lidt op, nemlig dér hvor vulkaner og bjergkæder blev bygget af materialer fra dybtliggende lag. Og som orm i gamle håndskrifter åd floderne deres gange gennem nogle af bogens første sider. Rindende vand, temperatursvingninger og vejrlig sled fra tidernes morgen vor planet stadig mere rund og glat. Denne *erosion* har nedbrudt så store mængder materialer, at de svarer til et cirka 30 kilometer tykt lag fordelt om hele jordkloden. I det mindste nogle steder må lag fra urtiden være blottet, og dr. Pauly hævder, at man i Grønland faktisk kan kigge 30 kilometer „ned“.

Da geologerne i forvejen har et godt kendskab til de såkaldt basiske bjergarter, hvoraf kappen under jordskorpen hovedsagelig består, må man i et miljø som det vestgrønlandske kunne vente at finde forekomster af bl. a. nikkel, jern, kobber, titan og plantin. Metallerne er fundet, men foreløbigt i for små koncentrationer til at brydningen er rentabel. Her vil en systematisk undersøgelse kunne godtgøre, hvad på forhånd er sandsynligt, nemlig at der længere nede findes større koncentrationer, slutter professoren.

V. J. Brøndegaard.



Harpe.



Langeleik.



Spinet (øverst) og horn (nederst).



Triangel.



Hakkebræt.



Bjælder.

ENGLEKONCERTEN I RYNKEBY KIRKE

Kalkmalerierne i Rynkeby kirke på Fyn er nogle af de få, der er malet i danske kirker efter reformationen – og derfor præget af det lutherske syn. Det er glade engle, der opfører en himmelsk koncert til Guds ære. Midtpunkt i koncerten er Kristus, udenom ham spiller englene en række instrumenter både kendte og forsvundne.



På den østre hvælvingskappe sidder Kristus på regnbuen og med fødderne på jordkloden. Han har hænderne fremstrakt, som om han dirigerer engle-orkestret på de tre andre hvælvingskapper.



Fløjte.



Fedel.

Nagleharpe.



Trompet (også kaldet hyrdelur).



Et af orkestrets store orgler.



Gambe.



Sækkepibe.

DANMARK har flere orkestre af internationalt ry. Radiosymfoni-orkestret og Det kgl. Kapel har for eksempel givet gæste-koncerter i mange fremmede lande. Men at også den lille fynske landsby Rynkeby har et orkester, der tales om i hele Europa, ved nu nok de færreste. Ind til for få år siden vidste man det heller ikke i Rynkeby...! *Fortsættes side 11*

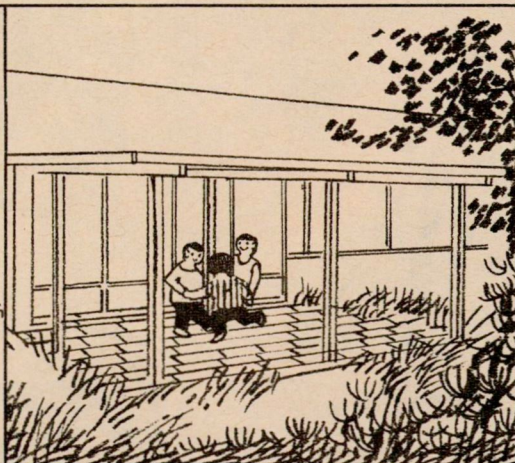


tips

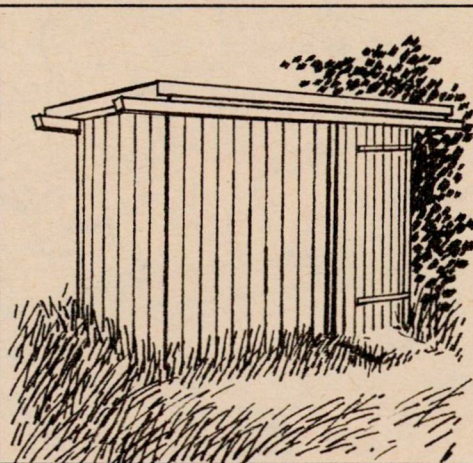
FRA TECTUM

Se de smukke nye 1966-modeller i TECTUM feriehusene. Året-rundt husene er høj-isolerede og forsynet med dobbelte vinduer overalt. Det er gennemsolide kvalitetshuse, behagelige at opholde sig i under alle ferier og weekends – også i den hårdeste vinterkulde! Skriv efter det store illustrerede katalog med alle oplysninger og prisliste.

Giv Dem selv et større hus! De kan nemt og billigt få mere udbytte af haven – og huset – når De har en TECTUM udestue! Nyd naturen og den friske luft fra forår til efterår – skærmet mod regn og blæst. TECTUM udestue leveres som byggesæt af uforgængelige materialer: Glasfiberplader og trykimprægneret træ.



Hvor gemmer De cykler, havemøbler og redskaber om vinteren? TECTUM fritliggende redskabsrum kan løse opbevaringsproblemerne – og samtidig pynte på grunden! De kan nemt og hurtigt opstille TECTUM redskabsrum, der leveres som byggesæt i høj kvalitet. Skriv efter brochure med priser på TECTUM-redskabsrum i trykimprægneret træ og vedligeholdelsesfrit aluminium!



TECTUM

a.m.b.a.

Kupon til Tectum, Roskildevej 29, Albertslund
Send mig **gratis** den udførlige TECTUM brochure om:

- ☐ Feriehuse
- ☐ Udestuer
- ☐ Redskabsrum

Navn:

Adresse:

Brugsforening:

ENGLEKONCERTEN

I RYNKEBY

KIRKE

Fortsat fra side 9

For rundt regnet fem år siden skulle maler Einar Pedersen i gang med at hvidte hvælvingerne i Rynkeby kirke. Herunder gik flager af gammelt kalk løs i kirkens lille nordkapel, og under dem kunne Einar Pedersen skimte svage farver. Nationalmuseet blev omgående tilkaldt, og en foreløbig undersøgelse viste, at der var kalkmalerier på alle kapellets fire hvælvingskapper.

Men først da konservator Gregers Lind i begyndelsen af 1965 tog fat på at afdække og restaurere disse kalkmalerier, gik det op for de sagkyndige, at man stod overfor noget helt enestående i europæisk kirkekunst. Spredt ud over de tre af hvælvingens kapper grupperer sig nemlig noget, der aldrig før er set i nogen kirke: et orkester af engle, som trakterer ialt 32 forskellige instrumenter. På den fjerde – den østlige – hvælvingskappe sidder Kristus på regnbuen og med jordkloden under sine fødder.

Det er den yderste dag, der her skildres – dagen for Kristi genkomst. Dette er et hovedmotiv i kirkelig kunst og specielt kalkmalerier over alt i Europa. Men medens Kristus ellers altid fremstilles som den strenge dommer i et gruffyldt rettergangs-optrin, hvor en detaljeret skildring af de fortabtes evige pinsler i Helvede aldrig mangler, så taler kalkmalerierne i Rynkeby kirke et helt andet sprog: *her er glæde og mildhed!*

Mens kalkmalerierne af den strenge dommedags-rettergang er fra den katolske tid, så er kalkmalerierne i Rynkeby kirke nogle af de meget få, der er malet efter reformationen og derfor udtryk for den nye, kristne opfattelse: at Kristus gennem sin korsfæstelse har påtaget sig straffen for menneskenes synder; at troen herpå og på Nåden er vejen til saligheden. Og derfor møder menigheden i Rynkeby kirke ikke fordømmende engle med dommedagsbasuner, men derimod glade engle, der opfører en himmelsk koncert til Guds ære.

Det er ikke stiliserede instrumenter eller fantasi-instrumenter, som englene i Rynkeby kirke spiller på. Musikhistorikere kan identificere hvert eneste instrument og kan ydermere oplyse, at de i enhver henseende er korrekt gengivet, og at de bliver håndteret absolut fagmæssigt af englene!

Hvem der har malet de musicerende engle, vides naturligvis ikke. Derimod kan man med temmelig stor sikkerhed sige, at de må være malet på foranledning af rigsråd Erik Hardenberg, der i 1561 købte herregården Skovbo ved Rynkeby.

Han var en meget belæst og vidende mand, bl. a. havde han studeret i halvandet år i Wittenberg i Tyskland, hvor han boede i huset hos Luthers gode ven, Philip Melancthon.

Han var stærkt grebet af Luthers lære, hvori han fandt trøst for de forkrænkeligheder, som livet tilføjede ham, da han ramtes af den tunge skæbne, at begge hans sønner døde som unge, medens såvel hans hustru som hans døtre hjemsøgte af svære sindslidelser.

Det ligger nært at antage, at denne stærkt Luther-prægede adelsmand lod kalkmalerierne i Rynkeby kirke udføre. Tidspunktet passer – og livssynet i motivet stemmer overens med hans eget håb om alle sjæles lykkelige genopstandelse på den yderste dag.

- en kvalitet, man kan
lægge navn til!

GRANADA

- en topfin mærkecerut til

kun **42** øre

Populær facon - der er ikke
sparet på de fine Java-tobakker.
Fås i 10 og 50 stk.



-OG DIVIDENDE OVENIKØBET

BRUGSEN

Ulands-støtte til Tanzania

SOM bekendt er etableringen af det fælles-nordiske studiecenter ved Dar-es-Salam i Tanzania (Østafrika) nu så langt fremme, at hele komplekset er taget i brug, og samtidig er et andet projekt, der tager sigte på at støtte andelsbevægelsen i Kenya, under forberedende udvikling, ligeledes med finansiell støtte fra de fire nordiske lande. Men foruden disse to projekter overvejes nu en tredje indsats, sandsynligvis i den sydlige del af Tanzania, hvor der findes et betydeligt område med naturlige betingelser for fremtidige erhvervs- og kulturfremskridt, som under en eller anden form vil kunne fortjene støtte fra den fællesnordiske ulandshjælp.

For at undersøge disse muligheder har formanden for den danske ulandsstyrelse, professor *Nyboe Andersen* sammen med regeringsudsendinge fra Norge, Sverige og Finland for nylig aflagt et 14 dages besøg i Tanzania, og ved samme lejlighed blev det igangværende projekt inspiceret. Fra dette besøg bringer vi ovenstående billede, der viser Tanzanias meget omtalte præsident *Julius Nyerere* i samtale med professor *Nyboe Andersen*. Stående midt imellem de to ses de nordiske regeringers tilsynførende sekretær, svenskeren *Lars Boman*. Derefter følger departementschef *Nsekela*, den finske regeringsudsending *Iloniemi* og Tanzanias finansminister *Jamal*, som tilhører landets asiatiske befolkningsgruppe.



Andels-bog for skolebørn

I BETRAGTNING af andelsbevægelsens betydning for det danske samfund er det forbavsende, så sparsomt emnet er behandlet i skolebogs litteraturen. Ved undervisningen i f. eks. historie, samfundslære og det nye fag orien-

tering anvendes jo nu ofte den form, at der udvælges nogle få emner, som eleverne derefter studerer på en mere dybtgående måde ved siden af den almindelige gennemgang af klassens samlede pensum. Det forudsætter, at

der er supplerende litteratur til rådighed, og for den lærer, som kunne tænke sig at lade en klasse behandle andelsbevægelsens problemer, har det faktisk været svært at skaffe nogenlunde å jour-ført litteratur af saglig kvalitet og passende sværhedsgrad.

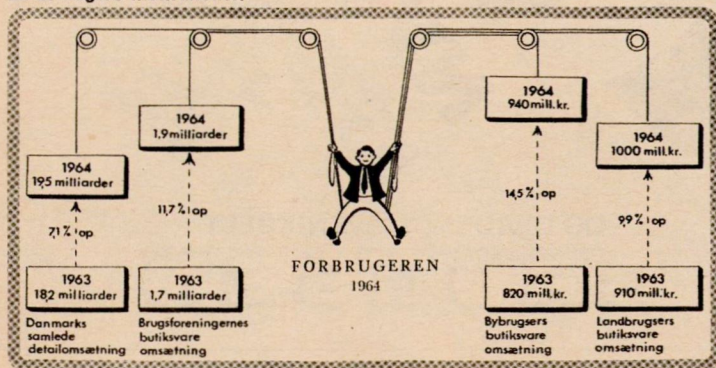
Også selv om vi ikke befandt os i et jubelår for andelsbevægelsen, ville der derfor være god begrundelse for en bog, *Gjellerups* forlag netop har udsendt: *Poul Jeppesen: Andelsbevægelsen i Danmark*.

Den behandler hele den hundredårsperiode, dansk andelsbevægelse nu kan se tilbage på – begyndende med pastor *Sonnes* start af den første brugs i Thisted og slutende med planerne om en *Danmarks Brugsforening* og

andre af andelsbevægelsens helt nutidige problemer. Der er naturligvis grænser for, hvad man kan få med på 80 sider – og hvad der kan gøres interessevækkende for helt unge læsere – men indenfor de givne rammer er det virkelig lykkedes Poul Jeppesen at give en overskuelig fremstilling af det historiske forløb og et redeligt billede af dansk andelsbevægelses aktuelle stilling.

Bogen er beregnet for 6.-9. klassetrin. Det er altså en ikke særlig fjern fremtids forbrugere, den henvender sig til, og det burde være en selvfølge, at skolen også giver dem en nogenlunde afrundet viden om andelsbevægelsens principper og hverdag med ud i livet. Poul Jeppesens bog er et solidt og anerkendelsesværdigt forsøg på at bidrage hertil.

En af bogens illustrationer.



FORÅRS FELTTOG MOD



SPØGELSET

Bilister, husejere, landmænd og mange andre grupper af forbrugere kan nu begynde at danne sig et skøn over vinterens rustskader. De løber op i hundreder af millioner kroner. På et år ødelægger rusten værdier, der svarer til tre fjerdedele af Danmarks militærdgifter. Det skyldes først og fremmest uvidenhed, derfor startes nu en oplysningskampagne både overfor teknikere og menigmand, fortæller lederen af den danske rustbekæmpelse i denne artikel

RUSTSPOGELSET er et mangehovedet uhyre. Eksperten anslår, at det hvert år koster det danske samfund ca. en milliard kroner. Siden mennesket adskillige tusinde år før Kristi fødsel begyndte at anvende metallerne i sin tjeneste, er der brugt millioner af arbejdstimer på at løse rustdannelsernes gåde. Hidtil er det ikke lykkedes. Undersøgelserne har kun bekræftet påstanden om, at et universalmiddel, en rustens fjende nr. 1, vil være en utænklig opfindelse.

Selv om rust og korrosion årligt ødelægger værdier, der svarer til tre fjerdedele af Danmarks forsvarsbudget, blev der først for et år siden taget skridt til en rationel bekæmpelse her i Danmark. Det skete ved oprettelsen af Korrosionscentralen på Danmarks Tekniske Højskole i København.

Det er først og fremmest bilparken, der må stå for skud, når der tales rustproblemer. Danmarks bilpark nærmer sig efterhånden en million vogne, som anslås at have en samlet værdi på 10 milliarder kroner. Man regner med en årlig afskrivning på 10 procent, hvorefter bilparken daler i værdi med en milliard om året – og heraf skyldes en tredjedel korrosion! Summa summarum: Rustdannelser i vores biler er altså skyld i en forringelse på en tredjedel af den milliard kroner, som lederen af Korrosionscentralen, civilingeniør Hans Arup, anslår at rusttæringen hvert år koster samfundet.

Dette problem har man været lige så længe om at få øjnene op for på den anden side af Øresund som i Danmark. Først den

1. juni i fjor fik Sverige et korrosionsinstitut. Til gengæld sætter man fra starten meget hårdere ind for at komme rusten til livs. Svenskerne ofrer nu 30 millioner kroner årligt på rust-bekæmpelse, mens den danske stats ydelser sammenlignet hermed er nul og nix.

UVIDENHED KOSTER DYRT

Her hjemme er det største problem i dag at komme den uvidenhed til livs, i hvis kølvand rustdannelserne blomstrer og skyder frem som aldrig før. Civilingeniør Arup rober i den forbindelse, at der i år vil blive sat ind på tre fronter for at bekæmpe rusten:

- ① Ingeniører og teknikere skal uddannes og orienteres bredere om rustens farer,
- ② der oprettes kurser og arrangeres efteruddannelser og
- ③ i løbet af foråret udgives en lille håndbog om rustproblemer. Det bliver en populariseret udgave, som den almindelige mand på gaden kan forstå.

– Vi må simpelt hen denne uvidenhed til livs, forklarer civilingeniør Arup. Det er rystende, hvad vi ser her på Korrosionscentralen – og næsten altid er det for sent at hjælpe. Folk har i dag ikke den rigtige forståelse for centralens mission. Vi virker nærmest som en slags skadestue – men vi skal forebygge i stedet for at helbrede...

Det er meget store perspektiver, der rul-

Artiklen fortsætter



Cecil er altid ensartet rullet...!

derfor er der bedre træk i Cecil...!

– og så kan man smage den gode tobak i Cecil...!

En lille pause... en hyggelig sludder... ild på en Cecil: den er altid perfekt rullet af fyldige, mættende blended-tobakker...

...så er der tid til en Cecil

SKANDINAVISK TOBAKSKOMPAGNI

RUST

les op med en rust-kampagne. Kan den nuværende korrosion mindskes med blot en procent, vil det årligt

betyde 10 millioner sparede kroner!

Civilingeniør Arup pointerer, at rust-spørgsmålet ikke er en gåde. I hvert fald ikke mere, end når det gælder om at forbedre udbyttet af en mark. Men der skal arbejdes og forskes ihærdigt for at løse problemerne, uden at man dog tør håbe på at finde det middel, der kan gøre det af med alle rustproblemer.

Lederen af Korrosionscentralen mener, at når man har så relativt meget at indhente på dette felt, skyldes det, at ansvaret for rustproblemer er for spredt. Rustbekæmpelser hører ikke ind under et bestemt ministerium, det er ikke en disciplin på en læreanstalt – og rustens angreb rammer meget spredt. Dertil kommer det væsentlige, at man er vænnet til, ja opdraget til at betragte rust som en naturlig ting – og det er en temmelig fatal indstilling, siger Arup.

HAVNENE TÆRES FOR 10 MILL. KR. HVERT ÅR

Værdifulde fremskridt de sidste år har imidlertid været med til på effektiv vis at slå igen over for rustangrebene.

MALING: Der er kommet mange nye og forbedrede produkter frem inden for maling. Bl. a. kan nævnes maling indeholdende zinkstøv, hvilket modarbejder rustdannelser. Den nye Lillebæltsbro skal bl. a. overfladebeskyttes af en sådan zinkholdig maling.

ELEKTRICITET: Den katodiske beskyttelse bliver mere og mere anvendt for at sikre vore havneanlæg. Det er en ny metode, der giver så godt som 100 procent sikkerhed mod tæring. Der sættes strøm til spuns-væggene i havneanlæggene med f. eks. en almindelig ensretter, så jernet bliver negativt elektrisk i forhold til omgivelserne. Denne metode kan dog kun bruges under vandet.

Foruden til havneanlæg bruges katodisk beskyttelse også til at rustsikre f. eks. skibsskrog, olieledninger og olietanke.

Danske havne tæres årligt for et beløb af ca. 10 millioner kroner. Undersøgelser peger på, at der tilsyneladende sker en betydelig større korrosion i de danske havne end f. eks. i de andre nordiske lande. Man mener, det skyldes stillestående vand – at der ikke er så stor forskel mellem flod og ebbe her hjemme. Havnenes levetid er gennemgående kun 25 år, selv om de er bygget til at holde dobbelt så længe.

OLIER: Rustbeskyttende olier, som trænger ned under det våde overfladelag og dækker jernet, er en nyskabelse, som eksperter sætter meget stor lid til. Disse olier er resultatet af et forskningsarbejde, som først rigtig kom igang, da det blev et militært krav i USA at tilvejebringe en bedre beskyttelse af de kostbare våbenlagre. Der er sket lidt af en revolution ved de vandfortrængende oliers fremkomst, og det er nu muligt at beskytte f. eks. biler og landbrugsredskaber meget bedre end tidligere.



En beskyttelsesvæg langs Langebro i København tjener også som led i det undersøgelsesarbejde, Korrosions(=rust)centralen har iværksat.

VÆDSKER: Rustbeskyttende vædske er også en af de ting, som først er kommet på markedet de sidste år, men allerede nu er f. eks. alle frostsikrede kølevædske tilsat et rustbeskyttende stof. Denne vædske benyttes efterhånden i udbredt grad i industrien, idet den kan forhindre f. eks. nydrejede emner på en maskinfabrik i at ruste inden tørringen.

INDPAKNING: Det sidste nye er rustbeskyttende indpakningspapir. Når det pakkes uden om en genstand, fordampes et imprægnerende stof fra papiret, som beskytter mod rustdannelser. Dette specielle papir benyttes først og fremmest her hjemme til indpakning af reservedele.

TI GANGE SÅ STOR RUSTFARE I DEN ENE ENDE AF BYEN SOM I DEN ANDEN

Korrosionscentralen beskæftiger sig med alt fra Lillebæltsbroen til havemøbler, og man har i det forløbne år løst mange ejendommelige opgaver. Det er konstateret, at den almindelige forurening af luften i høj grad medvirker til tæring af metalgenstande.

En undersøgelse i Herning viste således, at galvaniserede trådhegn kun holdt seks- syv måneder i byens læside, hvor regnen fra

industri kvarteret drev omkring og forurenede luften. I den anden ende af byen varede det ti gange så længe, før hegnene var ødelagt af rust.

I fiskerihavnen i Esbjerg løste centralen en virkelig svær opgave. Fiskerne klagede over, at deres både tæredes op usædvanlig hurtigt. En undersøgelse viste, at milliarder af bakterier trivedes livligt i det meget fiskeaffald, som kastedes i havnebassinet, og at det rådne vand indvirkede på malingen. Korrosionen var fire gange så stor i havnebassinet som under normale forhold.

Sidst har centralen lavet et interessant stykke arbejde for svineslagterierne i forbindelse med de nye planer om at transportere dansk bacon til England i specielle containere. Den saltede bacon placeres på paller i containerne, som der stilles meget store hygiejniske krav til. Da saltet fra kødet indvirker kraftigt på stål, var der tvivl om, hvilken slags rustfrit stål, man skulle vælge til fabrikation af pallerne. Der var to kvaliteter at vælge imellem – og en prisforskel på en million kroner! I løbet af kort tid skaffede slagterifolkene imidlertid et omfattende prøvemateriale til veje, og på baggrund heraf kunne Korrosionscentralen anbefale, at man anvendte den billigste af de to stål kvaliteter – og hermed sparede millioner.

En industrivirksomhed, der hvert år havde et tab på 800.000 kroner på grund af tæring i svovlsyrebeholdere, har centralen også hjulpet med værdifuld rådgivning. Beholderne er nu blevet behandlet ved

hjælp af en elektronisk metode, og fabrikken kan nu fremover spare de 800.000 kroner om året.

I visse tilfælde volder det ekstraordinært store vanskeligheder at finde miseren. Et gasværk har således måttet ofre en kvart million kroner på at finde en tæring på størrelse med en ært i bunden af en gasbeholder.

FOR DYRT AT SPARE

Det kan ikke betale sig i det lange løb, hverken for den store fabrik eller for den lille husejer, at spare for meget, når det gælder rustbekæmpelse. I det følgende nævnes fire af de generelle fejltagelser, som ofte koster dyrt.

1 Nogle få vanddråber kan ødelægge rustfrit stål, som er meget følsomt over for spændingskorrosioner. Hvis der drypper enten regnvand eller vand fra en utæt hane ned på f. eks. en stålbeholder, vil der altid under inddampningsprocessen aflejres en anelse salt på overfladen. Dette kan skabe så store spændinger i metallet, at selv en stor beholder slår revner.

2 Overfladen skal være pinlig ren, før man begynder at male en metalgenstand. Mange tror, at de kan slippe for rengøringen ved i stedet at købe en dyr og god maling. Men det er ikke rigtigt. Er overfladen ikke tilstrækkelig rengjort, vil en god gammeldags gang mønje stadig være nr. 1.

3 Vær forsigtig, når De får Deres bil undervognsbehandlet. Det er meget tit utilstrækkeligt med en sprøjtning. En bil er fuld af lukkede hulrum, hvor det er næsten umuligt at trænge ind uden at skille delene fra hinanden. Det bliver sjældent gjort – og rusten sidder stadig i hulrummene og arbejder videre.

4 Det er principielt en brøler at koble en kobber-vandvarmer til en rørsystem af galvaniseret jern. Kobber i forbindelse med galvaniserede rør er ensbetydende med en meget kraftig tæring.

Vandrør er i det hele taget en af de ting, som optager Korrosionscentralen mest. Over halvdelen af alle henvendelser til centralen sidste år skyldtes tærede vandrør, som er et stort problem. Man ved ikke meget om, hvad der er årsagen til denne tæring, men civilingeniør Arup håber nu at få stillet midler til rådighed for at intensivere forskningen på dette område. Problemerne er store. I 1943 blev der således nedsat et rørtæringsudvalg, som endnu ikke var kommet til et resultat, da det blev nedlagt ti år senere.

LOVREGLER FOR OLJETANKENE

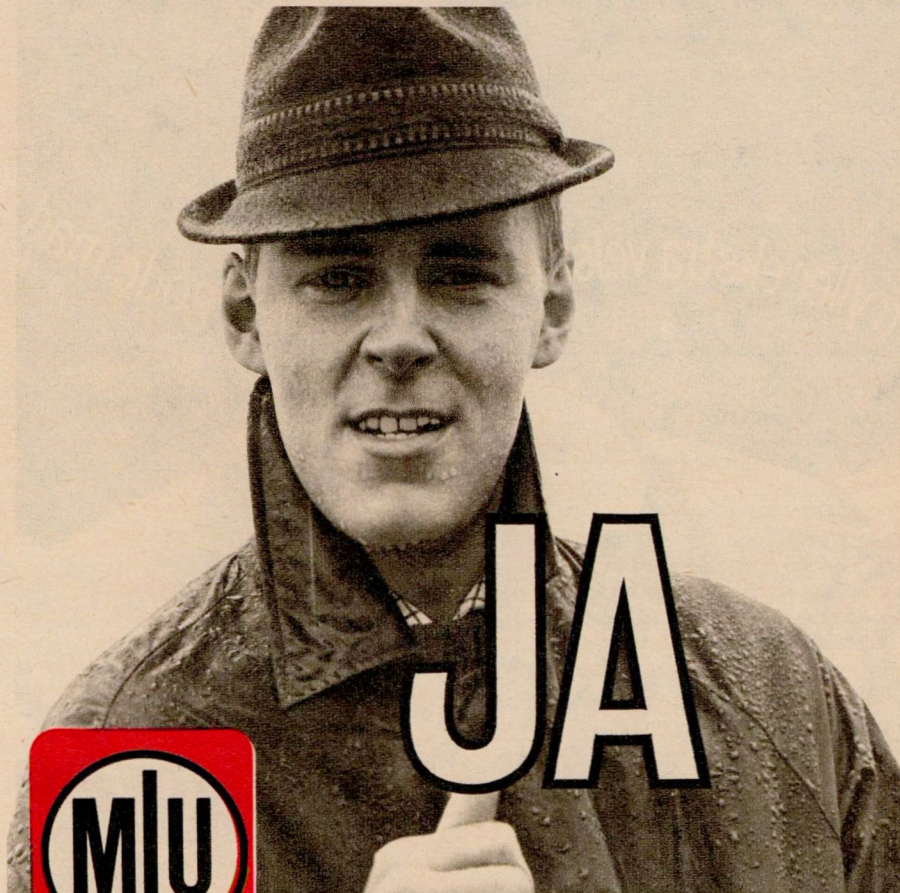
Et andet af de emner, der beskæftiger Korrosionscentralen levende, er olietanke. Der skal kun et gram olie til en kubikmeter vand – forholdet en til en million – før der er oliesmag i drikkevandet. Her hjemme har vi 200.000 olietanke, og hvert år graves der yderligere 30.000 ned i jorden, så en lovgivning på dette område bliver mere og mere aktuel.

Civilingeniør Arup er medlem af et ud-

Artiklen fortsætter



er De blandt de
84.955
der skal have bil i år



- så skal De da også ha' landets fordelagtigste forsikring... i MLU

Klip her - modtageren betaler portoen

KUPON

JA, send mig gratis og uden forbindelse MLU-vejviseren »Lige ud ad landevejen« og tilbud på forsikring af nedennævnte bil med detaljerede oplysninger om MLUs præmierabat på 66 2/3 % og 80 %.

Bilens værdi kr. egenvægt

- ☐ sorte plader ☐ gule plader ☐ sort/gule plader
☐ privat personvogn
☐ vare- eller lastvogn til kørsel med egne varer.

Navn

Stilling

Bopæl

Postadresse

Reserveret postvæsenet

BREV

MLU

Vester Farimagsgade 19
København V

Post-
besørges
ufrankeret
(MLU
betaler
porten)

43

SV-1

Knorr
Aromat



tryller ekstra velsmag frem i Deres gode mad



fra MAIZENA-COMPAGNIET

Med et drys Aromat bli'r hvert stykke smørrebrød en *specialitet*! Aromat fremhæver den naturlige smagskarakter ved alt pålæg – fra salater til æg. Derfor er Deres smørrebrød sikker på succes, når den praktiske Aromat strødåse er med på bordet.



Fisk bli'r ekstra lækker med et drys Aromat.



Saucen får ekstra fylde og fin krydret smag.



Sæt velsmagens prik over frikadellerne med Aromat.

Aromat er mere end et krydderi! Den er samtidig en smagsforstærker, som tryller den fulde velsmag frem i hver eneste ret og gør hvert stykke smørrebrød til en *specialitet*.



– også i »fyldt op pose«

RUST

valg under indenrigsministeriet, som søger at udarbejde et lovforslag.

– Det er nødvendigt med en lovgivning, siger Arup, for det er umuligt at få hver enkelt villæjer til at føle et ansvar for den olietank, han har gravet ned i sin have. Måske får vi det som i Sverige, hvor tankene skal undersøges for tæring hvert 10. år. Hvis folk i dag blot vil ofre 500 kr. mere ved installationen, vil olietankene kunne holde i 20 år. I gamle dage blev de sikret med et solidt lag asfalt og jute – i dag bruger man en gang „hatte-lak“, som i højeste grad er utilstrækkelig . . .

k-b.

● Bortset fra tilfælde, hvor specielle forhold gør sig gældende, kan Brugsen dække de flestes behov for rustbeskyttende midler.

Til såvel udendørs som indendørs ting i almindelighed anvendes følgende:

Efter en grundig rensning med stålborste eller lignende males først med *Ultrax grundfarve*. Tørretiden er 6–10 timer ved 20 grader. Derefter males med *Ultrax dækfarve* (samme tørretid), der er neutral-grå, og oven på det kan så males med *Plenolux maling* (syntetisk), der fås i meget stort farveudvalg. Drejer det sig om udendørs ting, må der ikke forløbe over en uge mellem malingen med *Ultrax grundfarve* og *Ultrax dækfarve*.

Følger man denne fremgangsmåde, og har man i forvejen rensnet tingene grundigt for rust, beskytter denne behandling, indtil malingen bliver slidt eller slået af.

Af interesse for landmændene kan nævnes, at drejer det sig om traktorer eller andre landbrugsmaskiner, erstattes *Plenolux*-behandlingen med maling med *Synovex maskin- og traktor emaille*. Og ved pandeplader erstattes *Plenolux*'en med *pandeplade-maling*, der fås i tre farver plus aluminium.

Til bilen, motorcyklen eller cyklen fører Brugsen *Tectyl* rustbeskytter i aerosoldåser, som omså let lader sig bruge, hvor det normalt er vanskeligt at komme til med en pensel.

Til fjernelse af rust på forkromede dele bruges *Gleerustol* – en pasta i tuber, som på forbausende måde gør forkromningen skinnende blank igen, hvis da ikke rustangrebene har været så voldsomme, at forkromningen er ædt helt bort.





Ny påskemad

Øverst til højre: påskefromage; øverst til venstre: gratineret julesalat. I det store fad ses Teneriffa-lam og nederst de dildbagte kartofler til kødretten. Opskrifterne står på næste side. Servicet er i privat eje.

Ida's citronkage

150 g Tre Kroner margarine
150 g sukker
3 æg
25 g FDB mandler
Skal og saft af 1/2 citron
150 g Safir mel
1/4 tsk. FDB bagepulver
1 tsk. FDB vanillesukker

Margarine og sukker røres godt. Æggeblommerne tilsættes en ad gangen. De grofthakkede mandler, reven citronskal og saft blandes i. Mel, bagepulver og vanillesukker blandes sammen og røres i. Æggehviderne piskes stive og vendes forsigtigt i til sidst. Dejen hældes i en smurt form (1 1/2 l). Bagetid: ca. 45 min. ved god varme (200°). Flormelis sigtes over den kolde kage.

SAFIR MEL

BRUGSEN

TRÆT TØJ BLI'R SOM NYT

og strygningen går som en leg

med

spray



crackfree

vaskestivelse

Ny påske- mad

Påske... forår... æg... lam... fridage. Det kan der kun komme noget godt ud af, mener Karen Kok og præsenterer derfor på foregående side fire gode forslag til ikke alene velsmagende og ny påskemad, men også mad, som er nemt og hurtigt tilberedt. Opskrifterne følger her. Læg mærke til de dild-bagte kartofler. De ser måske ikke ud af så meget på billedet, men hvor er de gode. Og så er man fri for pille-skrælle-spøgelset, som nok kan tage lidt på madlavnings-humøret.

Teneriffa-lam

400 g løg, 1 lille lammebov, salt, merian, 2 1/2 dl hvidvin, ca. 1/2 kg tomater eller 1 ds fløde bulgarske tomater, 1 pk Danefrost mellemfine ærter.

Løgene pilles og skæres i kvarter. Lammeboven drysses med salt og merian og lægges i et ildfast fad med løgene. Lammeboven brunes ca. 15 minutter i ovnen ved stærk varme (225°). Hvidvinen hældes ved. Fadet dækkes med folie, retten steger videre ca. 1 1/4-1 1/2 time ved jævn varme (160°). Dåse-tomater uden saften eller friske, skoldede og fløde tomater samt grøntsager lægges ved lammeboven ti minutter før retten er færdig. Dildbagte kartofler serveres til.

Dildbagte kartofler

1 kg store kartofler, smeltet smør, FDB tørret dild, salt.

Kartoflerne vaskes og skrubbes grundigt. Halveres, pensles på snitfladen med smør, drysses med dild og salt og lægges på aluminiumsfolie. Kartoflerne bages cirka 40 minutter i ovnen samtidig med stegen.

Påskefromage

3 æg, 75 g flormelis, 1/4 tsk vanillesukker, 3 spsk sherry, 1 spsk cognac, 5 bl husblas, 2 1/2 dl piskefløde. FYLD AF: 1/2 ds mandariner, 25 g groft høvlet chokolade, 25 g snittede cocktailbær, 25 g hakkede valnødder eller mandler.

Æggeblommer, flormelis og vanillesukker røres godt. Sherry, cognac og den udblødte, smeltede husblas tilsættes. Når cremen er tykflydende, vendes flødeskum, de stivpiskede hvider og fyldet i den. Desserten stilles koldt.

Påskefromagen på billedet har form som en „sovende løve“, fordi den er lavet i en gammel lerform, Karen Kok engang fandt hos en antikvitetshandler, men andre forme eller skåle kan naturligvis bruges.

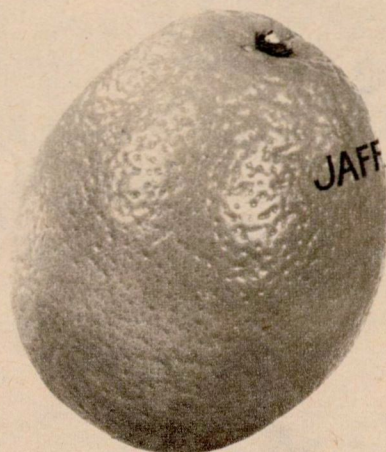
Til sidst en god påske frokost- eller aften-ret:

Gratineret julesalat

4-5 stk. julesalat, 1/2 dl vand, 15 g smør, 1/4 tsk salt, 4 hårdkogte æg. OSTEBECHAMELSAUCE AF: 20 g margarine, 2 1/2 spsk mel, 4 dl mælk eller fløde, kogeløse fra julesalaten, ca. 150 g reven ost, salt.

Julesalaten skylles, flækkes og koges under låg ca. 8 min. i en halv dl vand tilsat smør og salt. Den lægges med de hårdkogte, halverede æg i et smurt gratinfad. Saucen afbages, smages til med ost og salt og hældes over. Retten gratineres i ovnen i cirka ti minutter ved god varme (225°).

Jaffa



- ja, de er
SAFTsuseme'
go'e...



Dess. nr. 2561



TRÆSKO

Vær god ved Deres fødder - brug træsko, det er sundt og bekvemt fodtøj! Behagelige dametræsko i hvid fletbox. Riflet gummisål og hæl.

str. 36-39 kr. 26,85

str. 40-42 kr. 28,25

BRUGSEN

HVORFOR KAN LÆGERNE IKKE OVERVINDE SNUE OG INFLUENZA?

Forkølelses- og influenza-sæsonen er forhåbentlig snart forbi for denne gang. Men endnu går mange rundt med dryppende næser og spørger, hvorfor vi kloge mennesker og vore fremragende læger ikke kan finde ud af at bekæmpe disse banale sygdomme? De kan finde ihvertfald en del af svaret i denne artikel, hvori vor medarbejder V. J. Brøndegaard giver et overblik over „forkølelses-forskninger“ hidtidige resultater

Hvis De uden at kende sygdomsstatistikken skal gætte, hvilken sygdom der koster samfundet flest penge, bliver det nok gigten, kræften eller hjertelidelserne. I virkeligheden er det noget så „harmlost“ som forkølelser, snue og influenza.

Amerikanske forskere anslår De forenede Staters årlige udgifter som følge af snue og andre infektioner i åndedrætsorganerne til det astronomiske beløb 5 milliarder dollar (35 milliarder kroner) – i tabt arbejdsfortjeneste, nedsat produktion, til lægehonorarer og medicin. For Storbritanniens vedkommende kommer en britisk ekspert til 112 millioner pund sterling eller 2¼ milliarder kroner. Alene i den engelske industri går hvert år tyve millioner arbejdsdage tabt – det er cirka fem gange flere end som følge af organiserede strejker. En norsk læge anslår, at 950 millioner mennesker en eller flere gange hvert år bliver uarbejdsdygtige på grund af snue.

Sygdommens vældige udbredelse og hyppige optræden gør den til et meget stort medicinsk og socialt problem.

De fleste regner ganske vist ikke en influenza for noget særligt, selv om den kan være nederdrægtig ubehagelig. Man ligger dér på langs med hovedpine, rindende rød næse, øm i kroppen og skælder ud på doktoren, som ikke engang kan kurere en influenza!

Og det er desværre rigtigt. Influenzaen hører til de få epidemiske sygdomme, som lægevidenskaben stadig ikke har fået bugt med.

– Før århundredskiftet sluttede, er mennesket sikkert landet på Månen og har måske også besøgt andre planeter. Inden den tid kan vi kun håbe – og udsigterne er små – at man også har løst problemet snuebekæmpelse.

Så pessimistisk gør Sir Christopher H. Andrews situationen op i sin nylig udsendte bog *The Common Cold*. Og han er en internationalt anerkendt ekspert på dette område. Til 1961 var han leder af WHO's influenza-forskningscenter og siden af verdens eneste institut for influenzabekæmpelse i Salisbury.

Her møder hvert år hundreder af mennesker som frivillige „forsøgskaniner“ og bliver inficeret med influenza-smitstof gennem næsen, hvorefter lægerne kontrollerer, om og hvornår de begynder at nyse. Cirka halvdelen bliver nemlig ikke angrebet – hvad årsagen så kan være.

Som statistikken fra før viste, er det en forskning, der har den allerstørste praktiske værdi. Det gælder at finde snuens årsager samt midler og metoder til dens behandling og forebyggelse.

Selve smitstoffet har længe været kendt. Det drejer sig om kun tre arter indenfor

den virus-gruppe som kaldes *rhinovira* (græsk rhinon = næse), og man skulle synes, at bekæmpelsen var let. Men den dryppende næse er ikke altid tegn på en ægte influenza; kun cirka halvdelen af alle forkølelssygdomme forårsages af *rhinovira* – resten skyldes *adenovira* o. a. tildels endnu ukendte mikroorganismer, der under sygdommens videre forløb ofte – men igen ikke altid – giver forskellige symptomer, som ikke optræder ved ægte influenza, således hoste og halvtændelse.

Det hele er altså betydeligt mere indviklet, end patienten er klar over. Og det bli'r værre endnu.

Umuligt at have vaccine parat

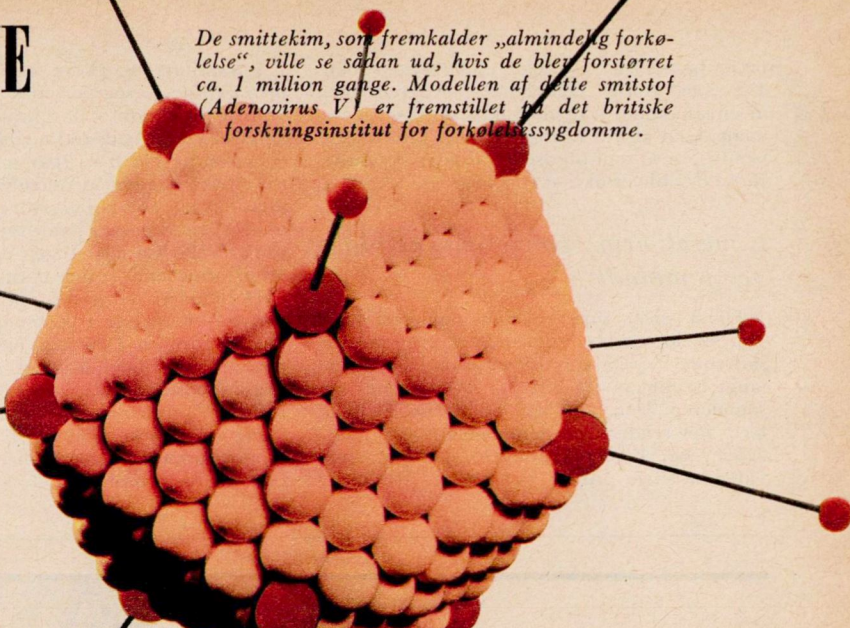
Rhinovirus'erne, som snueforskerne særlig beskæftiger sig med, har en mærkværdig kemisk opbygning. De ligner hverken adenovirus'erne eller de influenzagivende vira, men er snarere beslægtet med en gruppe, hvortil bl. a. polio hører.

Der findes mindst 30-40 forskellige arter *rhinovira*, og flere kan samtidig optræde epidemisk på samme sted. Under et angreb danner kroppen antistoffer, men de er rimeligvis helt virkningsløse over for alle andre arter end netop den angribende virus. Smitstoffet forbliver desuden som regel i de øvre luftveje og kommer ikke ind i blodcirkulationen. Modsat de fleste andre infektionssygdomme mangler altså den nødvendige kontakt med de celler i organismen, der producerer modstofferne, følgelig kan de kun ufuldstændigt løse deres opgave.

Ydermere kan et influenzavirus pludselig ændre struktur. Det sker med helt uregelmæssige mellemrum, derfor indtræffer der de lokale og verdensomspændende epidemier. Kopper, mæslinger eller polio har man kun én gang i sit liv, men en overstået influenza giver ingen varig modstandskraft (immunitet). Ej heller kan man af den vaccine, som var effektiv for eksempel i 1957, oparbejde et lager til imødegåelse af en truende epidemi. Virus'en skifter bestandigt type. Er man vaccineret, skulle der være 75-90 procent chance for, at sygdommen ikke „slår ud“ – vel at mærke efter infektion med nøjagtig samme virus-type. Det vil sjældent være tilfældet. Når epidemien melder sig, varer det mindst seks uger at bestemme virus typen, isolere og rendyrke den og fremstille den første vaccine. Og man har endnu ikke kunnet forene de tre dusin forskellige vira i en og samme vaccine.

Kort sagt: hvordan sagen end vendes og drejes, er vi prisgivet . . .

De smittekim, som fremkalder „almindelig forkølelse“, ville se sådan ud, hvis de blev forstørret ca. 1 million gange. Modellen af dette smitstof (*Adenovirus V*) er fremstillet på det britiske forskningsinstitut for forkølelssygdomme.



Influenzaens vira angriber med militær taktik: spredt fremrykning – samlet slagkraft. Først skaber et „brohoved“, så nedkæmpes kroppens ansværgetropper – de hvide blodlegemer, og gennem en bred breche strømmer nu en masse bakterier ind i legemet.

Lægen formår kun at trænge de sidstnævnte i defensiven. Det betyder, at han kan forhindre de farlige følgesygdomme, som forhen krævede langt flere døds ofre end selve influenzaen. Men hans kemiske våben antibiotika og sulfonamider er aldeles uvirkelige overfor de meget mindre og sejlevede vira.

Smitten sker som bekendt gennem „dråbeinfektion“ under nysen, samtaler og hoste. Men mange spørgsmål er uløste. Det gælder bl. a. smitstoffets aktionsradius.

„Smitstof“ over hele værelset

En af Salisbury-forskerne konstruerede et apparat, der fungerede nøjagtig som en snue-dryppende næse. Det var fyldt med en tynd kemisk slim tilsat et farvestof, som kun lyser under ultraviolet bestråling.

Med apparatet på næseryggen tilbragte manden flere timer i samtale, kortspil og spisning med kollegerne. Den kunstige næse fik ikke frit løb; han pudsede den som normalt med sit lommeterklæde.

Bagefter blev lyset slukket og en ultraviolet-lampe tændt. Til alles forbløffelse viste det sig, at væsken var spredt overalt – ikke blot på hænderne, tøjet og bordservicet, men også på bordet og kortene, vægge og vinduer.

Hvis dette virus virkelig spredes sådan, må jo enhver, som nærmer sig en influenza-patient, være i yderste smittefare. Men det er heldigvis ikke tilfældet. Talrige eksperimenter viser, at virus'en meget hurtigt tørrer ind og bliver inaktiv, for eksempel på et lommeterklæde. Der kræves åbenbart altid en direkte overførsel af smitstof fra næse til næse eller mund til mund. Og det sker naturligvis også let i en overfyldt kupé, ja de fleste steder i storbyernes sammenstuede samfund. Men selve „transmissionen“ er ikke nok til at udløse en influenza. Kroppen må på en eller anden måde være modtagelig for smitten; sygdommen kommer først til udbrud i samvirke med visse endnu ukendte faktorer, som begunstiger det.

Overhovedet synes influenza langt fra at være så smitsom som dens udbredelse, hyppighed og epidemiske optræden lader formode. Selv om man – som i Salisbury – drypper smitstoffet direkte i næsen, bliver kun

cirka halvdelen syge efter inkubationstiden 1-3 dage. Mange sagkyndige hævder derfor, at en snue eller influenza ikke skyldes smitte alene, men at der i kroppen altid findes „sovende“, vira, som pludselig – under bestemte forhold – bliver aktive.

Centralvarme værre end at blive gennemblødt

Hvad giver virus'en dens angrebkraft? Her vil det være nærliggende at pege på det skiftende vejrlig. Faktisk er forkølelserne jo langt hyppigere fra efterår til forår end om sommeren. Den populære opfattelse, at man med for tyndt eller gennemblødt tøj „forkøler“ sig, holder imidlertid ikke for den videnskabelige prøve.

I Salisbury og andre laboratorier udsatte man talrige forsøgspersoner – med og uden kunstig infektion – for kraftige klimachok. Efter et varmt bad stod nogle i kold gennemtræk; andre lod man spadser i regnvejr, til tøj og sko var helt gennemblødt, og derefter sad de længe i et uopvarmet rum, atter andre opholdt sig timevis i tyndt tøj og fugtig kulde ved $\div 12^{\circ}$ Celsius. Ingen af deltagerne fik oftere snue end under normale forhold!

Derimod er der god grund til at mistænke den for tørre luft i vinterens centralopvarmede værelser. Der kan næppe være tvivl om, at ringe luftfugtighed nedsætter kroppens modstandskraft over for smitstoffer. Hele det selvremsende „klimaanlæg“ i næse, svælg og halsrør kommer i uorden, og mikroorganismene får et gunstigt miljø til angrebets første brohoved.

På den anden side viser statistikken, at folk som arbejder i fri luft, oftere får snue end kontorfolk og disse atter oftere end dem, der arbejder på fabrik og værksted.

Billedet er altså i høj grad forvirrende, og det kan ikke undre, at man stadig leder efter et forebyggende middel. Men et effektivt helbredelsesmiddel står også på lægevidenskabens – og patienternes – ønskeseddel. Der er ganske vist ingen mangel på „probate“ husråd, men selv de mest lovpriste har en meget pauver virkning. Nogle virus hæmmende præparater befinder sig på et meget lovende forsøgsstadium, men hidtil var ingen af dem virksomme over for rhinovira.

De lærde strides også om den infektionsblokerende virkning af store doser C-vitamin. Professor Andrewes tror ikke på det og henviser til britiske og amerikanske forsøg i 1942 og 1950. Siden er imidlertid gjort en række positive erfaringer, således i Basel, hvor en gruppe, som daglig fik et gram C-vitamin, kun havde 42 sygedage mod 119 eller næsten det dobbelte antal i en ubehandlet kontrolgruppe, der uden at vide det fik et lignende men uvirksomt præparat.

Sir Christopher selv bruger udelukkende inhalationer af *menthol*, *eukalyptus* eller *benzoesyre* med balsam for at lindre sit snuebesvær. Alle de midler, som sælges på apotekerne, giver efter hans mening kun en subjektiv fornemmelse af bedring – og det først, når sygdommen allerede er i aftagen.

Til influenzaens gåder hører, at de store epidemier optræder hvert 30. eller 40. år; ind imellem indtræffer med 4-6 års mellemrum epidemier af virustypen B, cirka hvert 3. år af den mildere type A.

Hvad der forårsager disse intervaller, véd man ikke. I 1955 gik en svag influenzabølge hen over Europa, men to år i forvejen blev en trediedel af Frankrigs befolkning angrebet og 18.000 døde, England havde fire millioner flu-patienter og 4000 dødsfald, Vesttyskland henholdsvis 2 millioner og 1070.

Vandrer 120 kilometer i timen

„Vandringen“ fra kontinent til kontinent, fra land til land, behøver ikke at ske udelukkende pr. trafikmidlerne. Fra Jorden hvirvles uhyre støvmasser op i lufthavet – i 12 til 25 kilometers højde er fundet over 30 forskellige sygdomsskim, bl. a. influenza-vira. Det kunne være forklaringen på, at en epidemi breder sig med cirka 120 kilometer i timen og bryder ud næsten samtidig på et helt kontinent. En amerikansk sydpolesekspedition forlod New York i foråret 1928, og 6. januar 1929 – altså næsten et år efter – fik deltagerne den selvsamme ondartede influenza, som da hærgede millionbyen New York. Visse forstadier af en bestemt virus-type havde åbenbart bredt sig over store områder, før den pludselig, som på kommando, begyndte angrebet.

Men det er også tænkeligt, at en hurtigt skiftende vejr-situation (som følge af en høj- eller lavtryksfronts gennemmarch) giver et gunstigt miljø for de allestedsnærværende vira.

Hvor opholder smitstoffet sig mellem epidemierne? Det véd vi heller ikke. Og før det er opklaret, kan der ikke blive tale om nogen effektiv bekæmpelse. Meget tyder på, at influenzaens virus ligesom børnelammelsen går „under jorden“ og skjuler sig i en form, man endnu ikke kender. Smitstoffet venter, til befolkningens immunitet er dalet til et bestemt niveau . . . og retter så angrebet mod de svageste punkter.

Hvem spiser skallen?



Nej, mon ikke De foretrækker selve den store, saftige frugt?

Det gør de fleste. I hvert fald når det drejer sig om spanske appelsiner. For spanske appelsiner har den tynde skal, der gør, at De kan nyde Deres appelsin - til sidste øre. - Nyd al den frugt De betaler for... forlang spanske appelsiner = sol + C-vitaminer!

spanske appelsiner=
SOL + C VITAMINER

Det spanske Frugtsyndikat, Dr. Tværgade 21, København K.

Hvad kan læserne lide?

SAMVIRKE har mere end 625.000 abonnenter. I 94 af hver 100 hjem, der via deres brugsforening får bladet tilsendt, læser man Samvirke, oplyser markedsforskningsinstituttet *Observa* som resultat af en for nyligt foretagen undersøgelse efter gallup-princippet.

Af samtlige læsende hjem er noget over halvdelen (54 pct.) særlig interesserede læsere. En stor part af resten studerer mere eller mindre hyppigt bladet. De ældre aldersklasser er de ivrigste læsere, men i øvrigt er der i alle aldersgrupper, bortset fra de alleryngste (18-21 årige), en ret ensartet interesse for bladet og dets indhold.

Rejseartikler er det foretrukne stof. De farvefotografi-illustrerede artikler om egne, nær og fjern, har sine flittigste læsere blandt 40-49 årige mænd i Jylland – for at tage et konkret eksempel.

Beskrivelser af danske egne, der har været bragt serievis i Samvirke gennem flere år, har især læsere i hovedstaden.

Næst i interesse-rangfølgen kommer historiske artikler, og derefter det populærvidenskabelige stof. Det sidste læses af 46 pct. af alle københavnske hvergangslæsere, mens gennemsnittet for hele landet er noget lavere, nemlig 36 pct.

Halvdelen af læserne følger også med i de forskellige små og større artikler om brugsforeningsbevægelsens liv og virke.

Observa har direkte kunnet måle virkningen af disse informationer. Halvdelen af bladets læsere kender nemlig til og taler med om de store planer om sammenslutning af alle Danmarks brugsforeninger til én. Af alle brugsforeningsmedlemmer, der ikke modtager Samvirke kender kun 34 pct. til disse planer.

FERIEREJSEN OVERSTÅS MELLEM MORGENKAFFE OG FRØKOST

FERIETRAFIKKEN er nu for alvor flyttet op i luften. Dette fremgår tydeligt af programmet for de rejser, der til sommer arrangeres af HBs rejsebureau Comus. Der er nemlig godt 150 fly-afgange mod godt 50 tog-afgange.

Af en tidages ferie i Østrig eller Italien tilbringer man nemt de to dage i tog. Med fly er den samme distance derimod overvundet om formiddagen – mellem morgenkaffen hjemme og frokosten i hotellet på det udvalgte feriested.

Flyvning betyder ikke fordyrede priser. Tværtimod ser man i Comus ferieprogram, at en otte-dages rejse til Østrig med fly koster halvtreds kroner mindre end en tidages rejse med tog til omtrent samme sted og til hotel i nogenlunde samme kvalitet.

En pudsig blanding af gammelt og nyt er Comus' tilbud om en fjortendages ferie i Irland. Turen ud og hjem er med fly. Turen rundt i Irland er derimod med hestevogn. Man er sin

egen kusk, og en stedkendt hest trækker i de fjorten dage en campingvogn til fire personer rundt på den grønne ø med en fart af syv kilometer i timen. Ideen har forståeligt nok tiltrukket ikke mindst unge mennesker, der gerne vil prøve andet end de tiltrådte feriestier og feriemetoder.

I år arrangerer Comus *Danmarksferier* med afgang fra Århus. Af dette kan man se, at Comus er ved at gøre sin virksomhed landsomfattende.

HVAD BLEV PENGENE BRUGT TIL?

I TÆPPEBRANCHEN kan man på ret overbevisende måde få demonstreret, hvor meget rygter om foranstående afgifter betyder for afsætningen. I begyndelsen af 1965 forlød det, at en „afgiftsbuket“ indeholdt forøget afgift på tæpper. Straks glødede kasseapparaterne. Denne hamstringsbølge har sin store del i, at tæppebranchens omsætning steg hele 25 pct. i 1965, mens detailbrancherne som helhed gik frem med 11 pct., fremgår det af Statistisk Departements opgørelser.

Nu var det ikke alene afgiftsrygter, der satte omsætningen i vejret i 1965. Vi havde flere penge. At vi brugte dem, ikke mindst til de såkaldt varige forbrugsgoder, kan ses af samme statistik. Foruden af tæppebranchen mærkedes fremgangen af hele beklædningsbranchen og desuden af isenkræmmere og sportsbranchen.

Derimod synes forbrugerne at være mætte, hvad fotoartikler angår. Denne branche havde en rekordagtig 30 pct.s fremgang i 1964, men i 1965 var fremgangen kun 6 pct. Noget lignende gælder radio og tv. I 1965 kun 8 pct.s fremgang.

Mange af forbrugernes penge lægges i

levnedsmiddelbutikker. Hvordan spores de forøgede indtægter i disses omsætning?

Samtlige detailbrancher gik som alle rede nævnt frem med 11 pct. i 1965, men næsten alle levnedsmiddelbrancher ligger lavere end dette gennemsnitstal ifølge Statistisk Departements opgørelse.

Eneste undtagelse er frugt- og grøntbranchen, hvis fremgang er hele 16 pct. Hertil bidrog ikke et større forbrug af kartofler, æbler og spinat, derimod usædvanligt høje priser, der bragte pristallet eksplosivt i vejret i sommeren 1965.

Købmændenes fremgang ligger nydeligt på middeltallet 11 pct., mens brugsforeningerne ligger et hoved foran med 14 pct.

Set over den sidste femårsperiode har købmændene ifølge Statistisk Departements beregninger en fremgang på 50 pct., og brugsforeningernes er 59 pct. I denne periode er en del store supermarkeder, som Kvickly-butikker, åbnet, og mange forbrugere har uden tvivl fundet det fordelagtigere at handle sådanne steder, hvor mange brancher er samlet under ét tag.



Fordi De ønsker at være feminin...

elegant... afbalanceret... sikker på Dem selv, bruger De Tampax indvendige hygiejne. Det er den behagelige måde at fjerne problemerne fra problemdagene på. De mærker ikke en gang Tampax, når den er på plads... den er ude af øje, ude af sind. I enhver henseende... fra den lette anbringelse til det fuldstændige velvære... er Tampax-metoden den bedste metode. Prøv den allerede i denne måned.

Tampax Scandinavia A/S, København.

*Antagelig
dobbelt så mange
kibbutzrejser i år
som i fjor -
og nu arrangeres
der også rejser
for den ældre
generation*

4000

UNGE TAGER I



Kibbutz... ordet selv lyder fremmedartet fængslende, og det drager ihvertfald i stigende grad den danske ungdom – måske efterhånden også lidt ældre. I 1965 besøgte 2000 danskere mellem 18 og 60 år en af de israelske kibbutzer og opholdt sig kortere eller længere tid i disse særprægede kollektivsamfund. I år forventes antallet at blive fordoblet.

Kibbutz-danskerne, hvis gennemsnitsalder er 22 år, er så absolut i overtal sammenlignet med andre udenlandske grupper, som kommer til Israel for at deltage i det forholdsvis primitive kibbutz-liv. Er det mon, fordi unge danskere har pionerånden i sig? Spørgsmålet rettes til den 27-årige stud. theol. *Arne Piel Christensen*, formand for DAKIV – Danske Kibbutz-Venner – der netop i denne tid har ét års fødselsdag.

Arne Piel Christensen, som arrangerede de første grupperejser til de israelske kibbutzer i 1960, har sin egen forklaring på, at 2000 af de ialt 8-10.000 udlændinge i kibbutzterne i fjor var danskere: Det skyldes, tror jeg, at de unge føler, de mangler noget i hverdagen. Den er for effektivitetspræget! De unge er vant til fællesskabet i skolen. Når de derfra bliver kastet ud i erhvervslivet, opstår hos nogle et savn, som tildels kan afhjælpes gennem et kibbutz-ophold.

For andre er det naturligvis navnlig en billig rejsemåde med lejlighed til at se sig om i et længere tidsrum.

Ballademagere sorteres fra

Nogle er også kun indstillet på skæg og ballade. Disse unge søger DAKIV imidlertid at sortere fra. Man forklarer de unge den alvorlige side af kibbutz-opholdet: at der skal arbejdes. Hjælper dette ikke, er DAKIV ikke bleg for at afslå de mistænkte ballademageres ansøgning.

950 af de 2000 unge danske kom i fjor til Israel med DAKIVs grupperejser. Resten benyttede enten DIS (Danmarks Internationale Studenterkomité), International Youth Exchange eller individuelle rejser.

Det er en forbavsende udvikling, der er sket siden 1960, da den første kibbutz anmodede Arne Piel Christensen om at arrangere grupperejser. I dag samarbejder DAKIV med 35 af de ialt 250 israelske kibbutzer.

I begyndelsen var det overvejende unge studerende, som rejste i kibbutz. Nu er kun hver fjerde studerende. Resten kommer fra så godt som alle samfundslag: unge landmænd, håndværkere, funktionærer – og flere og flere arbejdere. 75 procent af alle, der rejser til kibbutzen i Israel, er piger. Det hænger sikkert sammen med, at de unge mænds uddannelse er mere fastlagt, ligesom de også har militærtjenesten at tænke på.

I år bliver der også arrangeret kibbutz-



KIBBUTZ

Fire unge, der fortæller Samvirke om unges ophold i israelske kibbutzer ses herover. De præsenterer hver en ting, indkøbt under opholdet i Israel. Fra venstre Finn Støvring, Marianne Brøbech, Jørgen Vogeliuss og Caja Gregers Nielsen yderst til højre.

rejser for forældre. En sådan rejseform prøvekørtes sidste år, og til sommer skal den realiseres i større omfang. Når midaldrende mennesker rejser i kibbutz, skyldes det i de fleste tilfælde, at deres begejstrede børn har berettet så rosende om kibbutz-livets glæder, at den ældre generation også får lyst til at prøve denne livsform. Gennemsnitsalderen for deltagere i disse forældrerejser er over 40 år.

Begejstret og mindre begejstret

Men endnu er det store antal kibbutz-rejsende altså unge. Hvad er deres baggrund for at tage på en sådan tur, og hvordan ser de på oplevelsen, når de kommer hjem? Nedenstående samtale mellem fire unge giver noget af svaret på disse to spørgsmål. Deltagerne er den 20-årige kommende pædagog, Finn Støvring, den 20-årige kontorassistent Marianne Brøbech, som begge for første gang er på vej til et kibbutz-ophold, den 19-årige stud. med. Jørgen Vogeliuss og den 26-årige kontorassistent Caja Gregers Nielsen, som begge har været i kibbutz – men hver sit sted.

Jørgen Vogeliuss: Et kibbutz-ophold – det er alle tiders oplevelse, og jeg er på vej derned igen! Selvfølgelig har opholdet også sine minus-sider. En del er sig ikke ➡



HELT RENT TØJ – nyvasket i lavtskum-
mende Super Blenda! – Super Blenda i
økonomisk 3-kg plasticpose – ned sætter
udgifterne. til storvaskeri!



-OG DIVIDENDE OVENIKØBET

BRUGSEN



UDSIGT OVER KIBBUTZEN KFAR SZOLD, HVOR UNGE DANSKE HAR OPHOLDT SIG.

deres ansvar bevidst, sover under markarbejde og lignende. De negative ting opvejes dog efter min mening til fulde af trykkesfølelsen og samarbejdet i det kollektive samfund.

Caja Gregers Nielsen: Hvis jeg skal til Israel igen, bliver det for at genopleve landet og ikke for at arbejde i en kibbutz. Men den individuelle tilfredshed afhænger sikkert overordentligt meget af forholdene i de forskellige kibbutzer.

ARBEJDET

Marianne Brøbech: Hvad består arbejdet i? Jeg har nærmest forestillet mig noget med landbrug, altså luge roer, passe høns, plukke appelsiner o.s.v.

Jørgen V: Så bliver du sørgeligt skuffet. Kvinderne sættes overvejende til at skrælle kartofler, servere i spisesalen, vaske op, rengøring – og måske lettere jordarbejde.

Caja: Vi havde champignonmarker, hvor der arbejdede mange piger. Endvidere brugte man også kvindelig arbejdskraft i vaskeriet og til at lave æblemost.

Jørgen: Men husk, at intet arbejde er mindre godt end noget andet. Bare man arbejder – det er hovedsagen!

MADEN

Finn Støvring: Kunne I forliges med maden? Det er vel fremmedartet føde med masser af spiseolie, krydderier og den slags.

Caja: Slet ikke. Det er almindelig mad – men ikke „mors mad“, idet den tilberedes i meget store portioner. Det værste er næsten den varme suppe hver dag klokken 12 – i 30 graders varme!

Jørgen: Om middagen er det suppe, kød og frugt, og morgen og aften masser

af frugt, især tomater og agurker, og æg, brød og grød.

Marianne: Hvad så med sabbaten – jeg mener, er de ikke meget religiøse dernede?

Jørgen: Det mærker man ikke noget til, hvis man ikke er i en af de religiøse, ortodokse kibbutzer. Ellers er det at holde sabbat hver lørdag akkurat som søndag i Danmark.

BOLIGEN

Finn: Er indkvarteringsforholdene tilstrækkelige – eller bor man i barakker uden nogen form for privatliv?

Jørgen: Hos os var det fint-fint. Vi havde stenhuse og var fem om at dele en to værelses lejlighed med eget toilet og varmt og koldt brusebad.

Caja: Jeg var ikke så heldig. Vi boede i en lang barak og var fire piger om at dele hvert værelse. Vaskekummerne hang uden for huset, og der var kun to toiletter til 30 mennesker! Men man benytter jo faktisk med dette klima kun værelserne til at sove i.

FRITIDEN

Finn: Jeg har hørt, at det er tilladt at gå til koncert og i teater, og at man får lommepenge.

Jørgen: Hvad vi oplevede uden for kibbutzet – det var det, som krydrede opholdet. Vi tog på lange ture rundt i landet og kørte i samlet trop til teater i Tel Aviv. Endvidere var der film to gange om ugen i kibbutzet. Nu, vi er ved fritiden, kan jeg fortælle, at der også læses utroligt meget. I lommepenge fik vi helt op til 30 israelske pund om måneden alt efter, hvor meget vi bestilte (et pund ca. 2,50 kr.).

Caja: Vi fik kun fem pund om måneden, og det er ikke meget. Alene en dåse

HVAD ER EN KIBBUTZ?

En kibbutz er – sagt i en nøddeskal – et gods uden godsejer(e), et samfund, der ejes med ubetinget liget af samtlige beboere, men uden at nogen af dem personligt har nogensomhelst ejendomsret til dets værdier. Forlader de kibbutzen, har de intet krav på at tage noget med sig. Alle arbejder efter evne indenfor kibbutz'ens rammer, og af kibbutz'ens produktionsværdier modtager de, hvad de har behov for til livets opretholdelse: Mad, klæder, husly, undervisning, kulturgoder, fornøjelser etc. – lidt eller meget, alt efter om kibbutz'en er rig eller fattig. Penge bruges ikke i omsætningen i kibbutz'ens indre funktion og bevilges kun som lommepenge eller til uddannelsesformål udenfor kibbutz'en. Behovet dækkes ganske simpelt ved fordeling.

Kibbutz'en er i princippet en selvfor-synende enhed, omfattende såvel produktionsforetagender som det man forstår ved „offentlige anlæg“. Enhver, både mænd og kvinder, gifte som ugifte, placeres på det arbejdsfelt, der passer til vedkommende, og ingen får mere for sit arbejde end nogen anden. Alle spiser i fællesskab og alle børn opdrages i fællesskab uden anden kontakt og indflydelse fra forældrenes side end den, der udfolder sig indenfor familiens rammer i fritiden. Ledelsen er valgt ved lige og almindelig stemmeret, så alle har samme indflydelse på de vilkår, hvorunder det lille samfund lever.

Sådan er de grundlæggende principper, der – med mere eller mindre betydningsfulde afvigelser – følges af alle Israels kibbutz'er.

Nescafe koster 1,90 pund. Der var ikke lejlighed til at komme i teater, idet afstanden til den nærmeste by var for stor. Til gengæld spillede vi tennis og badminton, gik i vandet og deltog i sangaftener og folkedans.

SPROGET

Marianne: Har det nogen praktisk betydning at kunne hebraisk – og hvor lang tid er man om at lære sproget?

Caja: Det er vanskeligt at komme i kontakt med befolkningen, hvis man ikke kan tale hebraisk – og jeg vil tro, det tager mindst et halvt år at lære sproget så nogenlunde. Der er regelmæssig, frivillig sprogundervisning...

Caja: Hvorfor vil I egentlig i kibbutz?

Finn: Jeg vil gerne opleve den kollektive samfundsform, og opholdet er også blevet godkendt som et led i min uddannelse. I stedet for et halvt år i en børnehave.

Marianne: Nu, hvor jeg er blevet færdig med min uddannelse, vil jeg gerne ud og se mig om. Jeg har hørt så meget godt om kibbutz-livet, at jeg selv ønsker at prøve det – og jeg er ikke blevet afskrækket ved det, jeg har hørt om at skrælle kartofler o.s.v. Det lyder ganske vist ikke, som om man lærer noget særligt.

Jørgen: Noget hænger der altid ved. Jeg har f. eks. lært at omgås husdyr, og hvordan kraftfoderet skal blandes og den slags. Nogen egentlig undervisning er der jo ikke.

KONTAKTEN

Caja: Jeg tror, jeg var uheldig med mit kibbutz. Vi var også så mange danskere, en overgang mindst 50, og der boede kun 700 i kibbutzet.

Jørgen: Vi var kun otte danskere, og vi havde det pragtfuldt.

Caja: Det er skam ikke, fordi jeg har noget imod mine landsmænd. Men når man rejser udenlands, vil man jo også gerne være sammen med udlændinge.

Finn: Kommer man i kontakt med de indfødte kibbutznikere, og hvor lang er arbejdstiden?

Jørgen: Vi arbejdede fra seks morgen til 15.30, og der var sjældent en sabbat, hvor jeg ikke var inviteret på kaffe hos mindst tre forskellige familier. Vi festede og dansede også med de unge israelere.

Caja: Den kontakt opnåede vi slet ikke, selv om vi ganske vist hver fik tildelt en familie, som vi kunne komme hos. Jeg tror, at kibbutznikkerne havde fået nok af danskere! Vi arbejdede kun fra 4.50 til 11.30, så vi vidste til sidst snart ikke, hvordan vi skulle bruge den megen fritid.

Seminarer og folkehøjskole

Udover fortsat at arrangere kibbutzrejser har DAKIV planer om at arrangere seminarer og starte en dansk folkehøjskole indenfor et kibbutz-samfund. Da de danske kibbutz-beboere kun ser meget lidt til de 96 procent af den israelske be-

folkning, som lever uden for kibbutzterne, er det tanken i år at arrangere tre seminarer i Jerusalem. De får en varighed af tre-fire dage og skal indgå som et led i kibbutz-opholdet. Der bliver lagt vægt på foredragsvirksomhed, hvor repræsentanter for det officielle Israel vil orientere seminaristerne om bl. a. kultur og politik.

Planerne om folkehøjskolen er endnu i støbeskeen. Indflydelsesrige kredse står imidlertid bag ideen, som man regner med at kunne realisere næste vinter.

Det er tanken at drive skolen som en regulær dansk folkehøjskole, hvor dog elementære fag som dansk og regning udelades. Det første par år vil man arrangere sig under ret primitive forhold i lejede lokaler, men hvis skolen slår igennem, er

det meningen at rejse egne bygninger, oplyser Arne Piel Christensen. Foruden at virke som højskole kommer institutionen også til at fungere som et slags dansk center i Israel.

Foreløbig regner man med at skulle bruge ca. 200.000 kroner, som overvejen- de skal rejses ved privat indsamling.

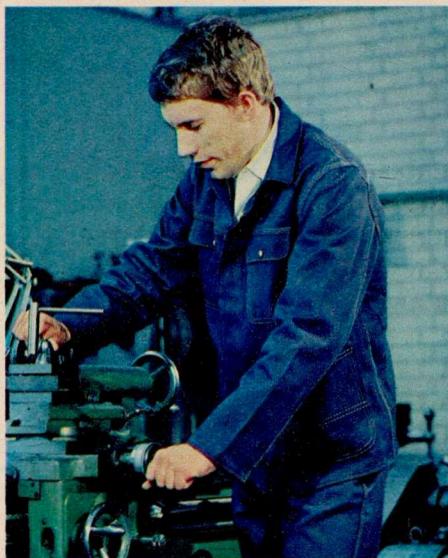
Højskolen skal opføres i kibbutz *Neot Mordehai* i Galilæa, og fuldt udbygget bliver der plads til 50 elever. Halvdelen af dagen skal eleverne deltage i kibbutzets almene arbejde, mens resten af tiden bruges til studier af israelske og internationale forhold. Piel Christensen mener, at et ophold på højskolen vil kunne virke som et slags springbræt for unge, der forbereder sig på u-landsarbejde. K-b.

EN IDE BLI'R
100 ÅR

Den første Brugsforening åbnede i Thisted for 100 år siden. I dag er 1/3 af Danmarks husstande medlem af en Brugsforening!



ET GODT STYKKE ARBEJDE



– bliver endnu bedre, når De ikke behøver at skåne tøjet. Når der står SLIDMAND på, er kvaliteten simpelthen den bedste, De kan få.

SLIDMAND arbejdstøj er gennemarbejdet; behageligt at arbejde i – og velsiddende.

SLIDMAND arbejdstøj er syet med tre-nålsømme, og der er dobbelt bund i alle lommer. Det holder! SLIDMAND arbejdstøj er 4 F-mærket og sanforiseret – og der er tre gode farver at vælge mellem: Blå, khaki og petrol.

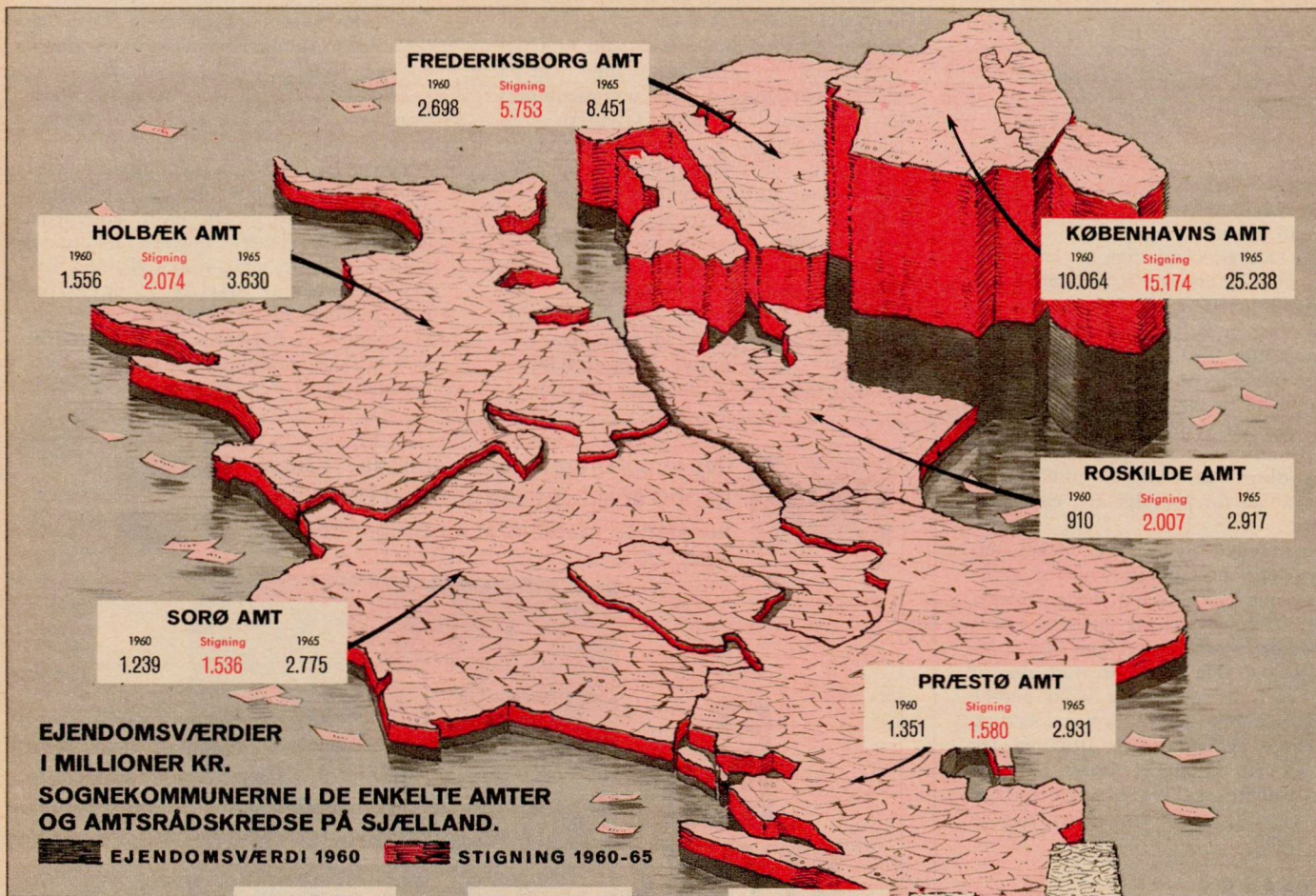
Benklæder, livvidde 76–112 cm 35,85
Jakke, brystvidde 92–120 cm .. 35,85
Battlebluser,
brystvidde 84–116 cm 35,85



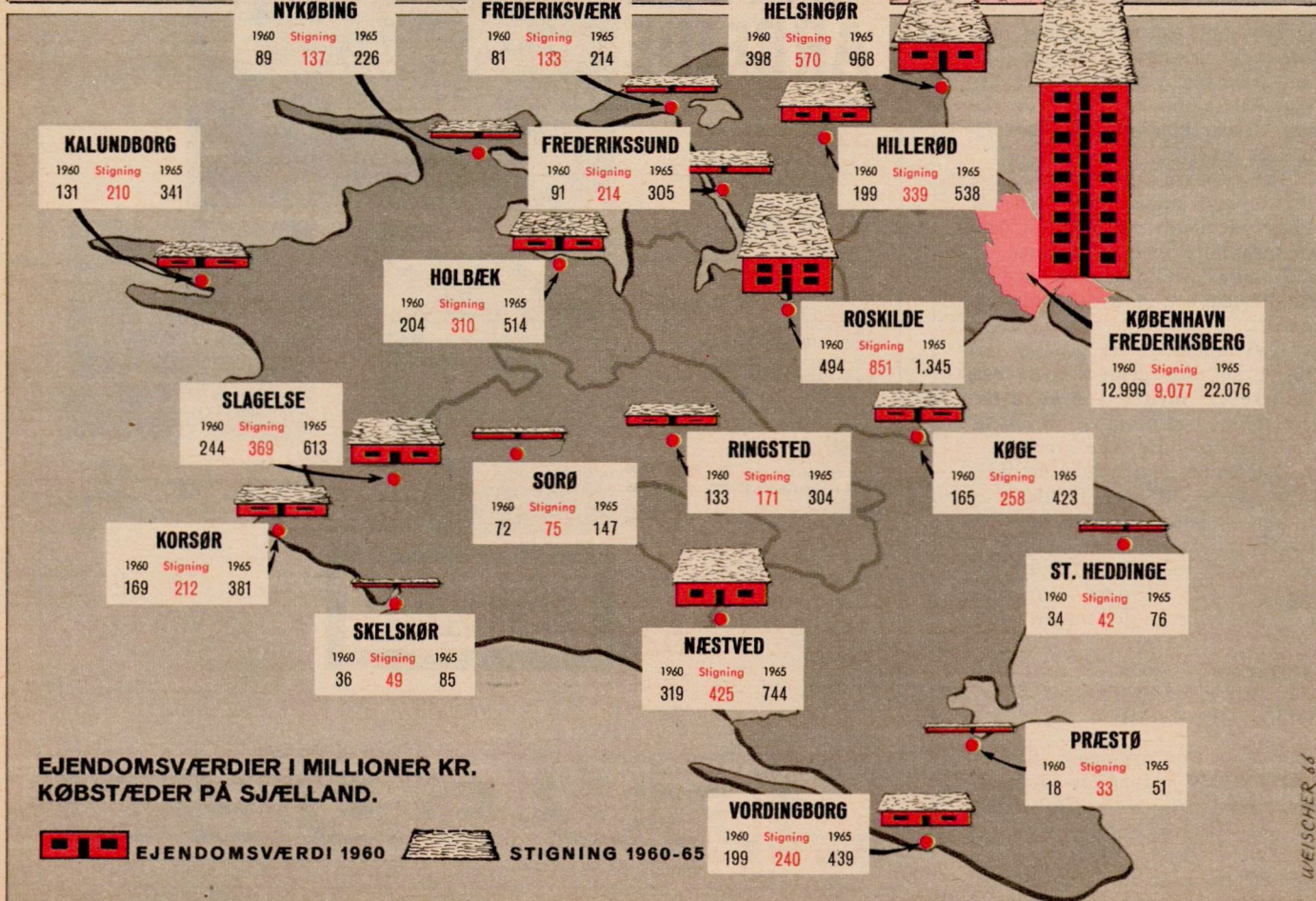
Et nyt skud på SLIDMAND-stammen er de meget slidstærke SLIDMAND arbejds-sokletter. De er fremstillet i uld/nylon. 4 F-mærket kvalitet i størrelserne 10½–12 kr. 8,95

slidmand
ARBEJDESTØJ

BRUGSEN



på



MASSER AF PENGE

papiret

Ved den ejendomsvurdering, som fandt sted i slutningen af 1965, blev landets ejere af fast ejendom ca. 81.739.000.000 kr. „rigere“ – små 82 milliarder kroner for at sige det på en anden måde. Da der (nu) er knapt 1,2 million grundejere (eller rettere sagt vurderede ejendomme) i Danmark, bliver det gennemsnitligt knapt 70.000 kr. til hver. Det er dog naturligvis et tal, der er af mere teoretisk interesse – og ikke til ganske ublandet glæde. Dels er gevinsten jo ulige fordelt, dels er det som bekendt i høj grad „papirpenge“, der er tale om – og for mange grundejere betyder opvurderingen simpelthen kun, at deres udgifter stiger.

Men det er mange penge. På de to kort til venstre har tegneren forsøgt at anskueliggøre, hvor mange. Kortet foroven viser udviklingen i ejendomsværdi indenfor hvert af de sjællandske amters sognekommuner. Det underste lag anskueliggør ved sin tykkelse den samlede ejendomsværdi ved vurderingen 1960. Det øverste lag viser, hvor store kapitaler, der (på papiret) blev lagt oven i disse beløb ved vurderingen 1965.

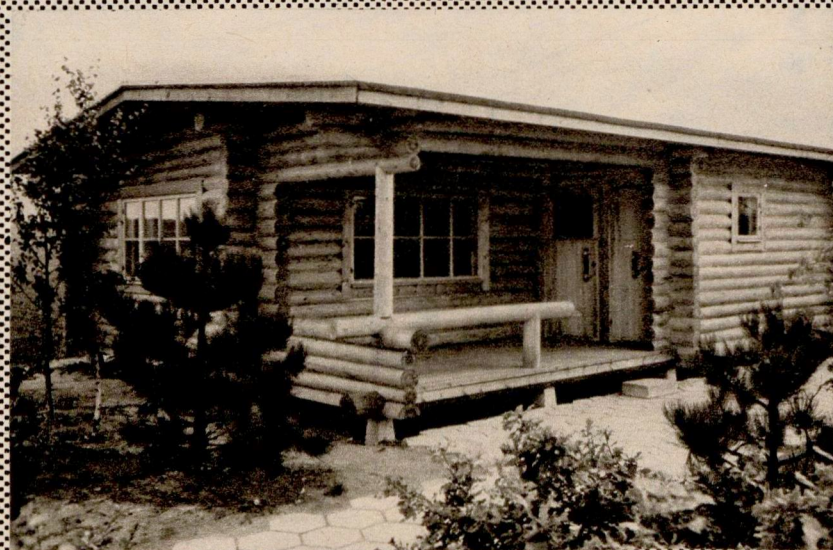
Kortet forneden viser værdistigningen i de sjællandske købstæder. Her er det husmurens højde, der symboliserer 1960-vurderingens kapitalmasse, mens tagets højde er afpasset efter, hvor meget der blev lagt „oven i“ ved 1965-vurderingen.

ANDELSBANKEN

HOVEDKONTOR: VESTERBROGADE 4 A . HAMMERICHSGADE 2 . AXELBORG . KØBENHAVN V

230

AFDELINGER
OG
KONTORER
OVER
HELE LANDET



TAXOLEUM

beskytter og forskønner Deres træværk

TAXOLEUM: Effektiv beskyttelse mod råd og svamp

TAXOLEUM: Enkel behandling med ét middel

TAXOLEUM: En påstrygning normalt tilstrækkelig

TAXOLEUM: Billig beskyttelse af alt træværk

TAXOLEUM: Lysebrun, mellembrown, mørkebrun og sort

TAXOLEUM: Kan også fås i BRUGSEN

KØBENHAVN (01) * 11 12 13
HOLBÆK (03) 435* 1213
AARHUS (061) * 6 11 11

A/sHOTACO



Linumfabrikken ved Viby J. efter opførelsen. Nu anvendes bygningskomplekset som FDBs krydderimølle.

HØRFABRIKKEN, DER SKIFTEDE HAM

25 år siden, at FDB oprettede Linum for at skaffe råvarer og beskæftigelse.

„Når man sydfra kommer med toget til Århus, ser man – lige inden man når FDBs store fabriksanlæg i Viby – et nyt træk i landskabet. En stor, smuk fabriksbygning med takket tag og store sugeapparater har rejst sig på den flade mark. Det er hørskætteriet Linum...”

Således indledtes i 1943 en begejstret artikel om Danmarks dengang største hørs-

skætteriet. To år tidligere var fabrikken blevet grundlagt som et datterselskab af FDB. Den kunne altså i år fejre 25 års jubilæum – hvis altså den vel at mærke stadig eksisterede!

Men selv om det er adskillige år siden, at den sidste vognladning hør blev behandlet i dette anlæg, hvis navn end ikke eksisterer, er der alligevel god grund til at

mindes Linums korte, kometagtige bane, fordi den er et godt eksempel på, hvor værdifuldt det er, at andelsbevægelsen formår at tænke utraditionelt – at den lynhurtigt er i stand til at omstille sig til nye tiders krav eller indstille sig på en nødsituation som i krigens dage.

Linum blev oprettet som et selvstændigt andelsselskab af FDB i besættelsens andet år i 1941, men oprindelsen til fabrikken går tilbage til tiden før den anden verdenskrigs udbrud.

Det danske landbrug var inde i en meget vanskelig periode. Det kneb både med afsætningsmulighederne og med at holde priserne på de traditionelle varer.

Her over for blev gjort gældende, at de danske landmænd var for ensidige og ikke havde øje for nye produktionsmuligheder. En af dem, der sagde det, var den daværende direktør for FDBs frøafdeling, A. B. G. Bagge Andersen. Han mente, at der lå en chance i at dyrke hør i langt større udstrækning, end tilfældet var, og han talte så længe og så ivrigt, at han i 1939 fik FDB til i samarbejde med de landøkonomiske foreninger at iværksætte forsøgsdyrkning af olieør.

Dengang anede ingen, at inden et år skulle denne dyrkning få et helt andet perspektiv. Med den tyske besættelse den 9.

**MODERNE HAVEREDSKABER
DER LIGGER GODT I HAANDEN**

PATENTANMELDT NYHED

PLÆNEKANTSKÆRER

— GØR DET TIL EN LEG AT HOLDE PLÆNEKANTERNE I FINESTE FORM - SKÆRER LIGE ELLER BUEDE
KANTER I EEN ARBEJDS GANG

ZINCK GODTHAAB

april 1940 blev der vendt helt op og ned på Danmarks forsyningssituation, og den begyndende dyrkning af hør, der oprindeligt var tænkt som en hjælp for den enkelte landmand, fik nu en langt videre betydning.

Hørdyrkningen blev et middel til for det første at sikre Danmark råvarer og dermed færdige tekstilvarer; for det andet at skabe beskæftigelse og derved modvirke den arbejdsløshed, som mangel på råvarer fremkaldte.

Takket være det forsøgsarbejde, som på FDBs initiativ var indledt i 1939, havde man fået et beskedent forspring foran begivenhederne. Et stort parti hørfro til udsæd var kommet velbeholdent til landet fra La Plata, inden besættelsen afbrød den over-søiske forbindelse.

Under disse omstændigheder kunne FDB i 1940 tilbyde kontraktavl af hør hos 600 avlere på ialt 1100 hektar jord. Ideen slog så godt an, at FDB for 1941 kunne udvide arealet til 2500 ha.

Derfor besluttede FDBs bestyrelse i januar 1941 at oprette eget hørskæfteri ved siden af FDBs fabrikker i Viby ved Århus. Denne beliggenhed blev valgt blandt andet, fordi fabrikkerne kunne udnytte affaldet fra hørskæfteriet som et meget velkomment surrogat for normal brændsel. Men også fordi der så kunne foregå en vis rotering af arbejdskraft mellem hørskæfteriet og de af Viby-fabrikkerne, der blev ramt af mangel på råstoffer.

Landet over opstod i løbet af 1940-41 ialt syv nye hørskæfterier, og naturligvis var både avlere og fabrikker udsat for mange begyndervanskeligheder. Linum var uhyre forstående over for hørdyrkernes problemer, der ikke blot skyldtes avlernes ukendskab til den nye afgrøde, men også at naturen spillede landet et puds ved at komme med nogle vintre så kolde, at man for alvor begyndte at frygte en ny istid!

Derfor besluttede Linum i 1942 at give afkald på både forrentning og afskrivning af fabrikken for i stedet at yde avlerne en klækkelig refundering af deres uforudsete omkostninger.

Og omvendt var man fra FDBs side godt tilfreds med at kunne skaffe råstoffer til linnedvarer, reb, høstbindgarn, maling og fernis (olien) i den mangelsituation, krigen medførte. Endelig gik de pressede hørfrokager tilbage til landbruget som værdifuldt tilskudsfoder.

Da krigen hørte op, var der en stærk tro på, at høravlen havde fået så solidt fæste i Danmark, at den ville blive en varig afgrøde. Linum indrettede derfor i 1947 et hørspinderi, der fik overordentlig stor betydning i årene efter krigen, hvor råvare-mangelen stadig var meget stor.

Men konjunkturerne viste sig dog få år

25 ÅR

Den, der mere end nogen anden har trukket det store læs og har æren for, at epoken Linum fik et for alle så udbytterigt forløb og derefter lykkeligt gik over i epoken Tectum, er direktør Helge Hansen.

Det var i 1942, han ud-nævntes til direktør for det kun et år gamle hørskæfteri Linum, men han har været ansat i virksomheden siden 1. april 1941, og det er således 25 år siden, at han blev tilknyttet brugsforeningsbevægelsen.

Han var dengang 28 år gammel, var landbrugs-kandidat og kom til Linum fra inspektørstillingen på Sophienborg ved Hillerød.



Direktør Helge Hansen.

Først ansattes han som konsulent, men viste sig hurtigt selvsikret til at overtage den ledige direktørstilling. Hans elskværdige myndighed, hans kendskab til praktisk landmandsgerning og hans evne til at se fordomsfrit på problemerne hjalp både Linum og høravlerne over mange vanskeligheder – og gjorde det muligt

senere gnidningsløst at gennemføre hele den komplicerede proces at forvandle et hørskæfteri til en virksomhed for byggeri og byggematerialer.

Det er ikke blot andelsbevægelsen, der har haft gavn af direktør Helge Hansens rige evner. Han har været medlem af betydningsfulde udvalg og kommissioner inden for den statslige administration; han har repræsenteret den danske høringdustri i internationale råd; han er medlem af bestyrelserne for Selskabet for Institutionsbyggeri i Danmark og for A/S Landsteknik samt i repræsentantskabet for Landbrugets samarbejde om forsøg og forskning, ligesom han siden 1964 har været medlem af sø- og handelsretten.

efter at gå høravlen stærk imod. Efterhånden som Europas traditionelle hørlande kom til kræfter, blev konkurrencen – både i pris og kvalitet – stadig mere følelig. Og efterhånden som råvaremarkedet i øvrigt normaliseredes, mistede Linum og de andre hørskæfterier også deres beskæftigelsesmæssige betydning. Flere kom i alvorlige økonomiske vanskeligheder.

Under disse forhold besluttede Linum at gennemløbe en forvandling. Det begyndte med, at Linum i 1955 overtog FDBs Durisol-fabrik i Nørresundby (som fremstiller byggematerialer), samt FDBs trælast i Odense. Efterhånden inddrog Linum flere og flere artikler for byggeriet i sin virksomhed og lod i 1956 indregistrere en underordnet entreprise ved navn Tectum (hvilket er den latinske betegnelse for bolig og hus).

Ret hurtigt skiftede Tectum og Linum roller; Linums maskiner blev til sidst solgt på vareudvekslingsbasis til Brasilien; FDBs krydderi-mølle rykkede ind i Linums bygninger, og Tectum flyttede sit hovedkontor til København.

Linum var lige så stille ophørt at eksistere – men lever takket være sit velplanlagte ham-skifte stadig videre i form af Tectums blomstrende og vidtspændende virksomhed.

Der findes LYSBRO redskaber til ethvert formål – kvalitetsprodukter med stor slid- og brudstyrke. Med LYSBRO i hånden bliver arbejdet en leg. Se efter LYSBRO-mærket, det kendte Himmelbjergtårn, når De køber værktøj. – Det er DERES garanti for kvalitet.

der er masser af arbejdskraft i en

lysbro

gravegreb



lysbro
- jordens bedste



LYSBRO FABRIKER · SILKEBORG · TELF. (0681) * 310

forbruger nyt

redigeret af Bodil M. Begtrup

GULVE, lak og voks

MANGE foretrækker voksbonede eller selvbonede gulve fremfor de ferniserede. Det svenske Konsumentinstitut har undersøgt to hovedtyper af voks: Terpentinvoks og vandvoks.

Terpentinvoks, som kan være fast eller flydende, består af en med terpentin mere eller mindre fortyndet opløsning af voksarter.

Fordele: Terpentinvoks er lyst, og det hverken mørkner eller skjolder gulvene. Det kan bones op, uden at der skal smøres ny voks på gulvet, og det er nemt at afrense gammel voks med terpentin.

Flydende terpentinvoks er nemmere at smøre på gulvet end den *fast*, men er til gengæld ikke så holdbar.

Ulemper: Vandspild må tørres op, da der ellers kommer skjolder på gulvet.

Ifølge *Tænks* undersøgelser i nr. 5, 1965, klarede FDBs *faste bonevoks* vandspild uden skjolder, efter at vandet var tørret ind af sig selv. Terpentinvoks gulve ridser ret let, og støv og snavs ses tydeligt på dem. Asfalt- og gummigulve må ikke behandles med terpentinvoks.

Vandvoks, også kaldet selvblankende bonevoks er altid flydende, og er en mælke-

agtig emulsion af natur- eller syntetisk voks eller plast og vand.

Fordele: Det er lettere at smøre på gulvene end terpentinvoks, og det behøver ingen boning, idet emulsionen tørrer ind til en hård og blank hinde. Denne er ret modstandsdygtig overfor ridser, og støv og snavs fjernes let. Vandvoks kan bruges til *alle gulve* med undtagelse af *ulakerede* parket og trægulve. Vandvoksbehandlede gulve holdes nemt med støvsuger eller mop (glycerin-vandbehandlet) eller en fugtig klud, eventuelt vredet op i tyndt sæbevand. Vandvoks er meget velegnet til terrazzo-gulve, klinkegulve og andre former for stengulve.

Ulemper ved vandvoks mener Konsumentinstituttet er, at det er vanskeligt at få gammelt vandvoks rensat af gulvet, og at det misfarver eller skjolder gulvet, hvis det kommer på i for mange og tykke lag.

Det er derfor vigtigt kun at smøre vandvoks på de slidte steder og afrense gulvene, inden der er kommet for meget vandvoks på de ikke slidte. Ønskes gulvene lyse, må man vælge en lys vandvoks.

FDBs Vibyfabrikker fremstiller to slags selvblankende bonevoks:

Plastgulve, som f. eks. Vinylgulve, bør ikke have anden behandling end vask i mildt *sæbevand*, ikke sulfo (syndet vaske-midler).

Om *Univers* oplyser FDBs Vibyfabrikker, at det fjernes nemt med sæbevand tilsat lidt salmiakspiritus eller med krystalsæbe.

LAK

Om behandlingen af *lakerede gulve* kan der siges meget. Vi nøjes med at anbefale to ting: Læs dåsernes brugsanvisninger nøje igennem og *følg dem*. De er gennemarbejdede af eksperter, og resultatet af ens anstrengelser bliver fint, hvis man ikke snyder med forarbejdet. Det kan være fristende.

Køb den *bedste gulvlak* (det er i reglen også den dyreste) til gulve der slides meget på. Det betaler sig i det lange løb, fordi det er den slidstærkeste. Mindre dyre lakker kan bruges i rum, der ikke benyttes så meget, eller hvor der er tæpper på de mest trafikerede steder.

Brugsen har mange gode lakker, men STRATO gulvlak er den slidstærkeste. Den koster kr. 12,50 pr. ¾ liter dåse.

Statens Husholdningsråd har udgivet en udmærket *pjece* om gulvmaterialer og deres behandling. Den koster kr. 2,00 og fås Amagerfælledvej 56, København S, mod indsendelse af beløbet i frimærker.



Fire bonevoks fra FDBs Viby-fabrikker. De to mærker på billedet til venstre er terpentinvoks, mens de to mærker på billedet til højre er vand-bonevoks. Egenskaberne for disse to slags bonevoks er genstand for omtale i ovenstående artikel.

OBS: Camferinehætter

Der har været vrøvl med camferinetubernes hætter. Emballagefabrikanten havde uden FDBs vidende anvendt et plaststof til hætterne i stedet for bakelit, og dette opløstes af kamferen i Camferine, så hætterne gik itu under brug.

Det blev påtalt, og sagen er nu i orden, således at den store camferinetube har fået en konisk bakelit-hætte og kæmpetuben en ståhætte af bakelit. Det var meningen (og det har været meddelt i Forbruger-Nyt), at begge tuber skulle forsynes med koniske hætter. Men den facon på hætten klædte ikke kæmpecamferinetuben, og derfor har den fået den sædvanlige ståhætte, men altså i det rigtige materiale.



BESTIKKASSEN NYTTIG

SVAR Jeg er så glad for plastbestikkassen, at jeg har købt flere af dem. Udover dem jeg har i skufferne, har jeg altid en stående fremme med det bestik, vi bruger i det daglige. Når bordet skal ryddes af, tager jeg bestikkassen ind på bordet og samler knive, skeer og gafler i den og skyller det straks af under vandhanen. Derefter får bestikket et sprøjt af Nurfénflasken og skylles så i varmt vand og sættes i kassen til afdrykning på afløbsbakken. Det sparer mig mange arbejdsbevægelser, og bestikket ridses og skramles ikke.

Jeg bruger den også til at skylle grøntsager og bær i. Bærrene læg-

ges i et lag og skylles nemt rene uden at de trykkes og bliver nasede.

Bestikkassen er så billig, at det ingen rolle spiller at anskaffe nogle stykker af den, skriver *Maja Bundgård*, Kassentoft, Spjald.

Tak for det gode råd, som vi gerne præmierer, selvom der måske er andre, der har haft samme arbejdsbesparende idé. Brugsens bestikkasse er af polyætylen med fire rum. Den fås i flere farver og koster kr. 2,75 (ordrenummer 27 01 15). Til skylning af frugt og grønt har brugsen iøvrigt den billige grøntsagsskyller til kr. 1,35 og plast-dørslaget på ben til kr. 2,05.



OM RUNDSTRIKKEPINDE

SVAR Hvorfor er der ikke nummer på rundstrikkepinde, ligesom der er på andre strikkepinde. Nummeret står ganske vist på posen, pindene købes i, men den forsvinder let, og det er ikke nemt at bedømme om en strikkepind svarer til opskriftens nummer. Det ville være en stor hjælp, om vi fik nummer på rundstrikkepindene, skriver *Anna Eriksen*, Stenvad, Djursland.

Ønsket er meget berettiget, men desværre mener strikkepinddefabrikanter, at det teknisk er umuligt at mærke rundstrikkepinde og strømpepinde, der er spidse i begge ender. De lange jumberpinde kan mærkes med nummer enten på strikkepindens knap eller lige under denne, da det ingen rolle spiller, om pinden bliver lidt flad på det sted ved nummeranbringelsen.

Der er ikke andet for end at vi, indtil det tekniske er løst, selv må holde styr på rundstrikke- og strømpepinde ved at mærke dem, når de lægges tilside til de næste gang skal i brug.

BLEHOLDER-RÅD

SVAR Når bleholderne med lomme er vasket, hænges de op på tørresnoren med vrangen ud ved at venstre knap knappes med den højre, så hænger bleholderen på skrå, og vandet samler sig ikke i lommen, som tørrer hurtigere. Jeg har to, der stadig bruger ble, så jeg kender problemet, skriver *Kirsten Holby*, Borghjergsvej 52, SV.

LAGENBETRÆK

SVAR Vi er mange, som har soverum og opholdsrum i samme stue. Fornylig købte jeg en rullemadras (fås i FDBs møbelafdelinger til kr. 42,-) og købte hertil 4 meter lagenstof. Det syede jeg til et lagenbetræk lidt større end madrassen (krumpling) med bændler i siden. Hvor er det nemt at rede sengebriksen op nu. Ingen flagrende lagner der skal stoppes ind, og det tager kun et øjeblik at få sengetøjet på plads om morgenen. Jeg vil gerne vide, om man kan købe sådanne lagenbetræk færdige, inden jeg syr et par stykker til. Venlig hilsen *K. E.*

Desværre fås sådanne lagenbetræk ikke, men vi synes, ideen er så god, at vi gerne bringer den videre til andre, der gerne vil komme nemt om ved sengeredningen, hvadenten man nu har et soveværelse eller skal rede sengen op om aftenen.

SET I BRUGSEN



Danefrost's flæskeroulade.

◀ Danefrost vaccumpakket pålæg. Det kan måske synes lidt bagvendt at dybfryse afskåret pålæg, men det har sin forklaring. Ikke alle bruger kan føre viktualier, og på landet ligger slagter- og viktualieforretninger sjældent lige omkring hjørnet. Ganske vist åbner dybfrostloven af 1964 en mulighed for „at Indenrigsministeren kan bestemme, at visse former for færdigpakkede, udskårne kødvarer i detailforretning skal kunne forhandles fra andet fast udsalgssted end slagter- og viktualieforretninger eller fra køretøj, forudsat at en række forhold, herunder køledisk, er i orden“. Brugsen har forlængst efterlyst en sådan bestemmelse, men hidtil er den ikke kommet. FDB har så valgt en anden vej, og er gået i gang med det dybfrosne, vaccumpakkede pålæg, som må sælges fra brugsens frysedisk.

Vi tror, mange forbrugere vil glæde sig over og benytte denne mulighed for at kunne købe pålæg med andre brugsvarer. Følgende typer pålæg findes i frysedisken:

Danefrost kødpølse, 100 g	ca. 1,30
Danefrost Salami, 100 g	2,00
Danefrost rullepølse, 50 g	1,25
Danefrost malakoff, 100 g	1,50
Danefrost Hamburgerryg, 50 g	1,30

Priser og kvalitet svarer til almindelig afskåret pålægs. Danefrost pålæg har den fordel, at det kan opbevares i køleskab i ca. 5 dage, og i fryseboks ved -18 grader til holdbarhedsdatoen udløber. Bag på den solide polycel pose er der letlæselige oplysninger om opbevaringstid og optøning. Foran er netto vægt og holdbarhedsdato tydeligt angivet.

◀ Mette-boxe i pastelfarver. Mette-boxene med det hængslede låg er sandelig blevet populære, for forbrugerne er ikke sene til at se, når en vare en god og praktisk. Mette-boxene er store, de fås til en og til to liter. Det hængslede låg slutter godt, og boxene er formet, så de kan stables. De egner sig til opbevaring af al slags mad i spisekammer, køleskab og hjemmefryser, og de er fortrinlige til transport af større portioner mad, fast som flydende. Boxene tåler indtil ÷ 40 graders kulde og op til 80 graders varme. De må altså ikke fyldes med kogende suppe eller skoldes, for så slår de sig. De fås nu i de sarte pastelfarver rosa, gul og blå, og desuden i hvidt.

Mette-boxene kan købes i sæt à fire stk i gult, rosa, blå og hvidt til 8,80 kr. for 1 liter boxen, og til 13 kr. for to liters. De kan også købes stykvis til kr. 2,20 og 3,25.

EN IDE BLI'R
100 ÅR

Den første Brugsforening åbnede i Thisted
for 100 år siden. I dag er 1/3 af Danmarks
husstande medlem af en Brugsforening!



major
TRANSISTOR
66

475.-

-den
transportable
radio
med den store
"hjemme"-radio's
mange
fordele!

De kan let have MAJOR transistor TR 66 med i bilen - ved
stranden - i sommerhuset - overalt, for den vejer kun 3 kilo!
Samtidig er den så veludstyret, at De kan have virkelig nytte
af den derhjemme; MAJOR transistor har nemlig alt det, der
værd sættes af radio-kendere: 3 bølgeområder: FM, MB og LB,
plasticovertrukket trækabinat, der sammen med separat bas- og
diskant-kontrol og stor højttaler giver god klangfylde, automatisk
finindstilling af FM, indbygget ferrit- og teleskop-antenne, 9
transistorer, 6 dioder - og så har MAJOR transistor naturligvis
tilslutning for grammofon, båndoptager, ekstra højttaler, auto-
og udvendig antenne!

LB 1800 1600
ALOUIS EUROPA I DROITW. OSLO
MB 500 400 300
major
HELSINKI FIRENZE STOCKHOLM GÖTEBORG HÖRBY DANMARK
A.F.N. VIGRA HILVERSUM BRUXELL A.F.N. STAVANG DANMARK
BEROMÜNSTER BERLIN HOME SERV PARIS KALUNDB. FALUN LUXEMBOURG
FM 88 90 92 94 96 98 100 102 104 MHz
AFC
AFBH. STYRKE DISKANT AUTO GR. LB MB FM

Se Major TR 66- og HØR kvalitetsradio i



BRUGSEN