

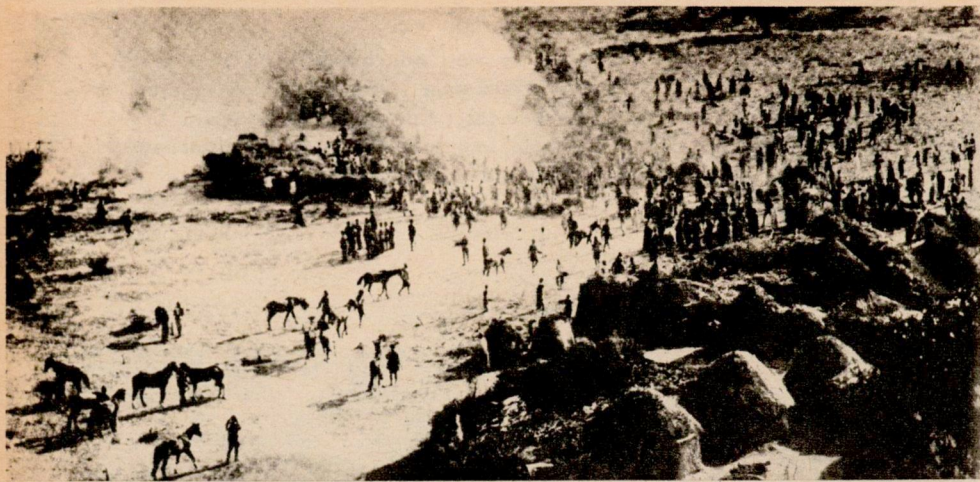
Samvirke

Et af de mest øde områder på kloden er Danakilørkenen i Ætiopien. Helikopteren, der her ses i flugt henover ørkenens forstenede hav af salt, er eneste transportmiddel under udforskningen. Se midtersiden.

NR. 4, 1966, 1. MAR.



HOVEDSTATIONEN PÅ TRÆKFUGLENE'S LANGE VEJ



Generalernes ridderlighed strakte ikke altid så langt som til de indfødte. Her afbrænder englænderne en landsby.

FOR
50
ÅR SIDEN

VERDENSKRIGEN NÅR KILIMANJARO

Lille tysk hær fører junglekrig på andet år, skønt den er afskåret fra alle forsyninger og omringet af overvældende britiske styrker

1916. Den tyske militærkommandant i Tysk Østafrika, Paul von Lettow-Vorbeck, har i denne måned skaffet Tyskland en militær triumf på en krigsskueplads, hvor de fleste europæere troede, at alle tyske styrker var sat ud af spillet for længe siden. Han er den egentlige sejrherre i en serie træfninger, som i den sidste tid har udspillet sig på skræningerne af bjerget Kilimanjaro ved grænsen mellem Kenya og Tanganyika.

At der overhovedet eksisterer en tysk kampstyrke i denne del af verden halvandet år efter krigens udbrud, er helt mod naturens orden – ihvertfald sådan som den opfattes af de britiske specialister i kolonikrig. De gik i 1914 ud fra som en given ting, at de tyske kolonier i Afrika kunne erobres ved en ren parademarch, og at de ganske fåtallige tyske styrker ville være taget til fange i løbet af nogle uger.

Sådan gik det også alle

andre steder end i Tanganyika. Her foretog englænderne i første omgang en invasion med 8000 mand fra Indien. De blev næsten omgående drevet tilbage til deres skibe igen af Lettow-Vorbecks talmæssigt langt underlegne styrke, og flere andre angreb i 1914 og 1915 endte lige så negativt – ja tyskerne kunne endog foretage flere modoffensiver og ødelægge de britiske banelinier.

Lettow-Vorbeck har naturligvis lige siden krigens begyndelse været afskåret fra al forbindelse med Tyskland og alle forsyninger udefra, men det er med stor opfindsomhed lykkedes at gøre kolonien næsten selvforsynende. Man improviserede en fabrikation af så forskellige artikler som artilleri-ammunition, sutter til børn, erstattningsmaskinolie, bildæk og erstattningskinin (til malariapatienter).

Både af prestige-hensyn, og fordi England har hårdt brug for sine tropper andre steder i verden, besluttede den engelske overkommando at gøre en ende på Lettow-Vorbecks modstand ved en stor-offensiv i begyndelsen af 1916. De britiske styrker i området blev forstærket med 19.000 hærdeede soldater fra Sydafrika, og kommandoen blev overdraget den sydafrikanske general Jan Smuts, som englænderne har stor respekt for siden boerkrigen for femten år siden. Dengang var Smuts en af deres dygtigste modstandere.

Lettow-Vorbeck kunne kun mønstre 6000 mand – hvervede indfødte kommanderet af en håndfuld tyske befalingsmænd. Smuts bestemte sig for at omringe og tilintetgøre denne beskedne hærstyrke, men det ligger nu klart, at forsøget er slået fejl. Lettow-Vorbeck er sluppet ud af omringningen og er nu på march til andre dele af Østafrika med næsten hele sin styrke intakt. Den ledsages af soldaternes koner og børn samt af store kvæghjorde, og det er ikke usædvanligt at se soldater drage i kamp med et spædbarn bundet på ryggen.

Den lille hær er under skarp forfølgelse, men alt tyder på, at den kan fortsætte sin junglekrig længe endnu – ja, måske i årevis – og dermed binde ti gange så mange fjendtlige soldater.

Den tyske kejser har dekoreret Lettow-Vorbeck med Tysklands højeste orden. Meddelelsen nåede frem til ham via Smuts, som lod en kurer overbringe sine hjerteligste lykønskninger. I det hele taget føres Afrika-krigen med en kuriøs form for ridderlighed. Lettow-Vorbeck har f. eks. den praksis at løslade fangne britiske officerer mod løfte om, at de ikke vil kæmpe mere. Under en træfning kunne man fra Smuts' kommandopost tydeligt se den tyske general, som er let kendelig på sit røde skæg, men Smuts gav ordre til, at han ikke måtte rammes. Det ville være usportsligt at overvinde ham på den måde, mente Smuts.

FOR
100
ÅR SIDEN

HVAD UDAD TABTES

1866. Ved et møde på hotel Royal i Århus stiftedes den 28. marts en ny organisation, Det danske Hedeselskab. Dets formål skal være at fremme Frugtbjergjærelsen af den jydsk Halvø, og allerede navnet siger jo, at det er hedestærkningerne, man vil koncentrere sig om.

Det anslås, at mellem 6000 og 7000 kvadratkilometer af Jyllands jord ligger hen som hede – hvilket vil sige, at den næsten ikke eller slet ikke udnyttes økonomisk. Det er et større areal end det danske Sønderjylland, som vi mistede for godt et år siden – i krigen 1864. Et væsentligt motiv for grundlæggerne af Hedeselskabet er netop også, at Danmark gennem kultivering af heden skal finde erstatning indadtil for det, som er gået tabt udadtil (ironisk nok et fyndord, som stammer fra en tysk kilde).

Initiativet til det nye selskabs stiftelse er taget af kaptajn i hærens ingeniørkorps, E. M. Dalgas. Hans interesse for heden blev vakt, da han for en halv snes år siden var stationeret i Viborg med tjeneste ved

FOR
100
ÅR SIDEN

FUGLE FLUGTS LINIEN VEDTAGET

1866. Den danske rigsdag er gået ind for en realisering af fugleflugtslinien: en jernbane København-Rødby med tilknyttet færgeforbindelse Rødbyhavn-Femern. Ved en lov af 9. februar 1866 har indenrigsministeren fået bemyndigelse til at meddele civilingeniør Krøhnke koncession på en jernbane København-Rødby.

Hans projekt er baseret på, at banen skal gå over Køge-Næstved og derfra øst om Vordingborg, således at forbindelsen Sjælland-Falster kommer til at passere Bogø. Hvorvidt planen nogen sinde bliver til virkelighed, afhænger af om den nødvendige kapital kan skaffes. Det er overladt til koncessionshaveren.

Samvirke

39. årgang

Chefredaktør EGGERT NIELSEN
ansvarshavende

Medarbejdere Bodil M. Begtrup,
Kaj Christiansen,
Egon Rasch,
Otto Riis, redaktionschef

Redaktionens
adresse Roskildevej 65
Albertslund

Telefon 64 88 11
udenbys: (01) 64 88 66

Udgiver Fællesforeningen for
Danmarks Brugsførere

Tryk Egmont H. Petersen
Gutenberghus

Samvirke påtager sig intet ansvar for manuskripter, fotografier og tegninger, der uopfordret indsendes

skal indad vindes

NYT SELSKAB VIL SÆTTE FART I HEDEOPDYRKNINGEN

det militært organiserede vejvæsen. Det var dog først for et halvt år siden, han trådte offentligt frem – med to artikler i *Berlingske Tidende*. Den plan, han her udkastede, forudsatte statsinvesteringer på ialt 1,5 million rigsdaler (3 mill. kr.) fordelt over 40 år, og det blev straks fra flere sider slået fast, at det var ganske utænkeligt, staten ville ofre et så svimlende beløb på sagen. Flere deltagere i debatten gjorde nærmest løjer med den ukendte kaptajns ideer.

Først disse drillerier fik Dalgas til for alvor at kaste sig over hedesagen. Hidtil havde han næppe regnet med selv at skulle spille nogen aktiv rolle, men nu henvendte han sig omgående til alle de mennesker, han formodede at kunne få med til starten af en forening.

Nogen ny idé er det ingenlunde at ville opdyrke heden. Allerede for mere end hundrede år siden påbegyndte staten et (mislykket) koloniseringsforsøg med indkaldte „kartoffeltyskere“, og der er ligeledes i mere end hundrede år gjort forsøg på at tilplante heden med skov. Både staten og mange private har deltaget i disse

plantningsforsøg. Dalgas selv opgør, at der i de sidste tyve år er opdyrket over 50 kvadratkilometer hede, men de fleste projekter er slået fejl. Hovedparten af de plantede træer er gået ud, og ofte har kampen med lyngen givet deltagerne en alvorlig økonomisk lussing. Der har været fremsat forslag om at finansiere opdyrkningen ved hjælp af et særligt lotteri eller ved at lægge en kopskat på alle landets tobaksrygere, men disse planer er aldrig blevet virkeliggjort.

Trods de dårlige erfaringer gik Dalgas frem med en ildhu, som rev flere og flere med, skønt han selv indrømmer, at *ingen stor sag har fra formens side været slettere forberedt*. Hans henvendelser blev ikke udsendt efter nogen bestemt plan, hans oprindelige program blev gennemgribende ændret i løbet af få måneder, han mødte ikke med underbyggede beregninger, og han havde ikke nogensomhelst kontakt med offentlige autoriteter, der kunne bakke ham op.

Alligevel lykkedes det Dalgas at få 130 personer til at stå som medindbydere til det stiftende møde. Der er ikke én jævn hedebonde imellem, og karakteristisk nok kom bestyrelsen til at bestå af to bymennesker: Dalgas selv og overretsprokurator *Morville* fra Viborg, samt en godsejer fra Djursland, folketingsmand, jægermester *F. Mourier-Petersen*. (Pudsigt

nok er alle tre af fransk afstamning – efterkommere af folk der måtte flygte fra Frankrig på grund af deres reformerte tro).

Mourier-Petersen blev valgt til formand, men den praktiske administrator er Dalgas, hvilket også byder på en væsentlig økonomisk besparelse. Han beholder sit militære job ved siden af arbejdet for hedesagen og lever af kaptajnsgagen. Hele hedeselskabets lønningsbudget kan derfor i første omgang holdes nede på 12 rigsdaler om måneden, for hvilken sum man mener at kunne engagere en kontorist.

Virksomheden skal fortrinsvis bestå i at befordre engvanding i større stil, at fremme skovplantning og at søge vejnettet i hedeegnene forbedret. For Dalgas er træplantning hjertesagen, men indtil videre bliver den største kraft sikkert sat ind på at forbedre og udvide engarealerne langs hedens åløb. Hedeboenderne selv er nemlig udtalte modstandere af træplantning. De skal først overtales – og her må gås forsigtigt frem. Dalgas' iver har allerede gjort nogle hedeboer skeptiske. De ræsonnerer som så, at når en mand går sådan op i en sag, må det være fordi, han tjener en masse penge på den.

Noget indtryk af, at mødet på hotel Royal var en historisk begivenhed, har offentligheden ikke fået. Selv i de lokale aviser blev det omtalt med et par linier.



E. M. Dalgas – hedeopdyrker i officersuniform.

FOR
25
ÅR SIDEN

FUGLE FLUGTS LINIEN VEDTAGET

1941. Den danske rigsdag er gået ind for en realisering af *fugleflugtslinien*. Ved en lov af 3. januar 1941 er der truffet beslutning om etablering af færgefart Rødby-Femern og anlæg af en bane Rødbyhavn-Nykøbing F. I nær fremtid kan desuden ventes vedtaget et forslag om anlæg af en vejforbindelse Rødbyhavn-Guldborgsund – første etape af en bilernes fugleflugtslinie.

Vejen udformes efter samme princip som de tyske rigsgastoveje, og det er ganske klart, at det er et pres fra den tyske besættelsesmagt, som har ført til, at dette projekt tages op til gennemførelse netop nu. Tyskerne har en åbenlys militær interesse i denne forbindelse, derfor er der også et usædvanligt tempo på sagen. Allerede i år – straks efter sommerferien – er det meningen at gå i gang med jordarbejdet. Om planerne bliver *fuldført* i samme hast, afhænger af om tyskerne vinder krigen. Hvis de taber, er fugleflugtslinien kompromitteret for et godt stykke tid uanset dens trafikale fordele.

Prøv de herlige træffel-stænger med grapefrugt fra Brugsen.

Det er vel nok en lækker-bidsken!

BRUGSEN

VI MØDES I BRUGSEN OG FAR DEL I DIVIDENDEN

Farvel til mælkeflasken

DET bliver mere og mere oplagt, at den eksisterende mælkeordning er uholdbar. Et nyt vidnesbyrd herom fik man for nylig med en mælkeaffære i Værlose ved København.

Handelsministeriet nægtede her et supermarked tilladelse til at fortsætte med et mælkesalg, som det lige havde påbegyndt. Hvorfor? Var der ikke behov for dette mælkesalg? ... *Jo, i højeste grad.* Forretningen betjente et par tusinde mennesker, som ikke havde noget andet detail-mælkesalg indenfor rimelig rækkevidde ... Brød disse forbrugere sig da ikke om at købe mælk i et supermarked? ... *Ih, jo - mælkeomsætningen viste tydeligt, at forbrugerne var glade for denne mulighed ...* Var det måske kommunalbestyrelsen, der spændte ben? ... *Nej, den havde udtrykkeligt givet sin velsignelse, den kendte jo de lokale forhold ...* Kunne der fremføres betænkeligheder af hygiejnisk eller sundhedsmæssig art? ... *Overhovedet ikke.*

AFSLAGET blev i det hele taget ikke begrundet med nogen påvisning af konkrete ulemper eller med andre saglige indvendinger. Den ministerielle afgørelse var udelukkende baseret på en formel juridisk betragtning: Iflg. gældende lov er mælkesalg i almindelighed forbeholdt forretninger, som udover mælken kun forhandler et nærmere angivet varesortiment - det udvalg, man finder i de fleste ismejerier.

I Værlose har man mulighed for at knibe udenom denne bestemmelse, ved at kommunen træder udenfor mælkeordningen. Det vil man formentlig gøre, men det er ikke nogen generel løsning på et problem, som eksisterer eller vil opstå mange andre steder i landet, nemlig at mælkelovgivningen i sin nuværende skikkelse medfører dårligere service for en forbrugerkreds, end man kunne opnå, hvis mælk måtte forhandles i alle forretninger, som besidder det nødvendige kølestyr.

DET er simpelt hen loven, der er forældet. Den blev til ved begyndelsen af 2. verdenskrig - i en epoke, da det hørte til god politisk latin at søge en mere eller mindre kunstig balance mellem forskellige næringsgrene opretholdt ved lovbestemte brancheskel. Det var butiksindehaverne, man først og fremmest tog hensyn til. I dag er det - eller bør i alt fald være - forbrugernes tarv, som er afgørende, og set under denne synsvinkel er det naturligvis urimeligt at forbyde forbrugerne at købe en vigtig vare i den forretning, de selv foretrækker.

Af de kommentarer, handelsminister Lars P. Jensen har fremsat til Værlose-sagen, synes da også at fremgå, at han er indstillet på en reform af mælkelovgivningen. Noget skridt hertil kan dog

næppe ventes taget, før den siddende mælkekommission har endt sit arbejde. Den er for tiden i gang med at behandle materialet fra en undersøgelse, som har omfattet 800 husstande af den yngre generation (under 35 år). Når man derigennem har klarlagt forbrugervaner og -ønsker på dette felt, kan kommissionen antagelig skrive betænkning i løbet af efteråret. Forhåbentlig vil den munde ud i en anbefaling af mælkehandelens liberalisering, så et forslag til de fornødne lovændringer indenfor en overskuelig fremtid kan forelægges Folketinget.

EN endnu mere rationel ordning af detail-mælkehandelen vil kunne opnås, dersom man foruden en liberalisering også kan nå frem til afskaffelsen af returælksordningen og indførelse af en virkelig populær engangsemballage. De kartonflasker, man anvender visse steder, er ikke blevet den helt store succes, og de er desuden ikke ganske billige.

Det er derfor et forsøg med betydelige perspektiver, som i denne måned er sat i gang i Nordsjælland, hvor man tilbyder forbrugerne at købe mælk i *plasticposer*. I første omgang lyder det måske ikke særlig tiltalende for en husmoder at få mælken udleveret i en blød pose, men emballagen har været prøvet i Frankrig, Norge og Holland, og den har ubestridelige fordele:

Den er f. eks. *billig*. I Frankrig koster mælk i plastposer 5-7 øre mindre pr. liter end mælk købt i glasflasker, som tilmed skal returneres. Desuden vejer en liter mælk i plastic ikke meget mere end det halve af en glasflaske med mælk. Det er en væsentlig forskel både for mælkeemanden og for den forbruger, som skal bære mælken hjem. Endvidere er plasticposen meget lettere at få plads til både i et køleskab og i en indkøbstaske. Den kan tabes på et stengulv uden at gå i stykker - og så undgår man jo endelig besværet med de tomme flasker. Når posen er tømt, puttes den i affaldsspanden.

Det praktiske spørgsmål: Hvordan *hælder* man af en pose, og hvordan opbevarer man den, når den er halvtom, løses let og elegant ved hjælp af den plasticke, som er vist på fotografiet. Den er flad, så den kan anbringes i lågen til et køleskab.

ENDNU er det for tidligt at bedømme, hvordan husmødrene vil tage mod den utraditionelle emballage. Utænkligt er det ikke, at det bliver i den form, vi for fremtiden skal have udleveret vor hele og halve sød. Men uanset om flaske, pose eller en tredje slags emballage går af med sejren, så bliver det forhåbentlig meget snart sådan, at det er forbrugeren og ikke en lov fra forrige konges tid, som afgør, om købet skal foretages i ismejeriet eller i et supermarked. Frihed på dette område vil ikke blot være et principielt fremskridt, men også betyde en virkelig lettelse i det daglige indkøbsarbejde for mange husmødre.



Moderne lukkelov på vej i Sverige

DEN tid er forbi, da varekvaliteter, vareudbud og varepriser fik danske forbrugere til at skæve længselsfuldt over Øresund. Nu er det kun nogle få, specielle varer, det rigtig kan betale sig at tage med hjem fra Sverige. Men snart får vi en ny grund til at misunde forbrugerfolket hinsidan:

Efter al menneskelig beregning vedtager Sveriges rigsdag i år en ny lukkelov. En kommission med repræsentanter for alle interesserede parter har *enstemmigt* anbefalet:

1. At alle butikker skal have lov til at holde åbent så kort eller længe, de vil, i tidsrummet fra kl. 8 til kl. 20 *alle hverdage* - altså også lørdage.
2. At enhver kommune skal kunne give tilladelse til *længere* åbningstider (hvorimod den ikke kan *beskære* den foreslåede normalåbningstid).

DETTE oplæg til rigsdagen drøftes nu livligt. Men det bemærkelsesværdige ved denne diskussion er, at den drejer sig om, hvorvidt den foreslåede liberalisering er *vidtgående nok*. Skulle man ikke benytte lejligheden til helt at afskaffe lukkeloven? spørger adskillige. Derimod er der ikke nogen, som offentligt har hævdet, at kl. 20 var for sent et lukketidspunkt.

Værd at lægge mærke til er også, at formanden for *Handelsanställdes Förbund* (i denne forbindelse det svenske modstykke til HK) har været medlem af kommissionen og går ind for 20-lukningen (også om lørdagen). Han betingede sig naturligvis, at hans medlemmer får rimelig kompensation for øget eller forskudt arbejdstid, og har for øvrigt allerede fået garanti herfor af den svenske brugsforeningsbevægelse.

Motiveringen for denne svenske reform er først og fremmest, at de nugældende lukketider volder store vanskeligheder for mange udearbejdende husmødre, og at der bliver alt for lidt tid til de større indkøb, omfattende samtlige familiedlemmer.

Nøjagtig den samme begrundelse kunne man jo give for gennemførelse af en forbrugervenlig lukkelovsændring i Danmark. De selv samme vanskeligheder spiller også her i landet en stadig større rolle og er til virkelig gene for mange mennesker. Man må derfor håbe, at det svenske eksempel vil få virkninger i Danmark.

Da Højre protegerede brugs- foreningerne

DET er lidt af en skæbnens ironi, at det var højreorienterede fabriksejere og godsejere, der satte skub i brugsforeningsbevægelsen her i landet, samtidig med at højreblade som det daværende Aalborg Posten, Randers Amts Avis, Fædrelandet m. fl. uforbeholdent gik ind for ideen – alt imens den begyndende socialistiske bevægelse åbenlyst viste brugsforeningerne den kolde skulder.

Når socialist-pionerer som Pio, Brix og Geleff var så fjendtlig indstillet, var grunden den, at de bekendte sig til „den jernhårde lønningslov“, ifølge hvilken en forbedring i en arbejders eksistensvilkår altid ville give sig udslag i en reduktion i hans arbejdsfortjeneste, fordi arbejdsgiverne ville være indstillet på at holde ham på sultegrænsen. Den bitre kampagne, som de ledende socialister førte mod brugsforeningerne i den første tid, gav genlyd helt op i vort århundrede og vil blive omtalt i en senere artikel.

DEN historiske kendsgerning er, at det i første række var nationalliberale og højremænd, der protegerede de første brugsforeninger, hertil kom nogle få idealistisk indstillede lærere, i et enkelt tilfælde også nogle gårdejere. Men i de første halve snes år er der meget få eksempler på initiativ, udgået fra arbejdere og husmænd selv.

Der kan nævnes en halv snes eksempler på brugsforeninger, som var knyttet meget nær til fabriksforetagender, det gælder f. eks. Silkeborg Papirfabrik, hvor den landskendte fabrikant *Dreusen* stillede lokaler til rådighed for den af ham selv etablerede brugsforening.

Håndværksmestre, ofte repræsenteret af de lokale håndværkerforeninger, var også stærkt aktive, og det samme gjaldt adskillige embedsmænd af konservativ

observans. Brugsforeningen i Randers blev i adskillige år ledet af højremanden, overlærer Albrechtsen, som for resten gjorde sig bemærket ved at anvende brugsforeningen til en politisk bekæmpelse af Venstre.

Blandt det galleri af godsejere, som personligt gik i spidsen for en brugsforening, var den mest prominente conseilspræsidenten (statsministeren) i 1870, lensgreve *Holstein-Holsteinborg*. Andre brugsforeningsstiftere blandt godsejerne var lensbaron *Bertuch-Lehn*, baron *Zytphen-Adeler*, grev *Moltke*, Tryggevalde, lensgreve *Ahlefeldt* på Langeland, proprietær *Burchardi* ved Kalundborg og etatsråd *Tesdorpf* på Lolland. Sidstnævnte har indlagt sig speciel fortjeneste af den grund, at det var ham, der førte den unge *Severin Jørgensen*, banebryderen for FDB, ind i brugsforeningsbevægelsen.

Det er også værd at nævne, at den senere så forkætrede conseilspræsident, godsejer *Estrup* i en periode som indenrigsminister greb afgørende ind i et vigtigt lovgivningsanliggende til fordel for brugsforeningerne.

HVAD var nu grunden til denne forkærlighed for brugsforeninger mellem fabriksejere og godsejere? Den var sikkert udslag af en blanding af dårlig samvittighed, beskyttertrang og ægte idealisme.

Den spirende industri arbejdede på et hårdt anspændt konkurrenceniveau, og da arbejderne ikke havde nogen fagforeninger til at forsvare sig, blev der budt dem uanstændigt lave lønninger. Nogle af de mest humane fabriks-

ejere har åbenbart villet bøde på dette misforhold ved at spare arbejderne for udgifter, da de af konkurrencehensyn ikke var i stand til at hæve lønnen. Det var ikke helt uden risiko for fabriks ejerne at sætte brugsforeninger i gang. En af dem afslog f. eks. at afgive materiale til en statistik, for at hans kunder blandt de handlende ikke skulle få nys om hans initiativ.

Blandt godsejerne var det den nedarvede patriarkalske indstilling, der gjorde sig gældende. Herregårdene dengang var næsten som små planetsystemer med herskabet i midten. I inderkredsen befandt sig godsforvalteren, husjomfruen, guvernanten og kammerjomfruen, i næste kreds fulgte kusk, jæger, gartner og herskabsboligens tjenerskab. Håndværkere, mejersker og lignende folk med særlige opgaver dannede næste runde, og derefter fulgte karlene og de tjenestepiger, som passede folkene. Yderst ude i ringen kom daglejerne og husmændene med røgterne som de ringest ansatte. Der var så at sige ingen menneskelig kontakt mellem de forskellige led i systemet.

Trods den store afstand følte herskabet dog en alfaderlig forpligtelse til at yde en vis form for hjælp til de dårligst stillede, og det har sikkert dulmet samvittigheden, at brugsforeningerne har kunnet medvirke til at hæve den lave levestandard, som ikke tjente godsejerne til ære.

Menneskelige hensyn spillede dog en betydelig rolle. F. eks. betalte baron *Zytphen-Adeler* på Dragsholm alle de gældsforpligtelser, hans folk havde overfor høkere og andre handlende, hvis de meldte sig ind i hans brugsforening. Og hvert år deltog han og hans familie i brugsforeningens julefest. Tilsvarende træk prægede godsejer *Tesdorpf's* forhold til sine folk.

MEN dette godsejer-intermezzo blev ikke af lang varighed. En halv snes år senere var godsejernes (såvel som fabrikernes) tid som foregangsmænd for brugsforeningerne forbi. Husmændene gjorde sig i stadig stigende grad fri af afhængighedsforholdet til godsejerne, og samtidig voksede gårdejernes økonomiske, politiske og folkelige selvhævdelsestrang med rivende kraft. Dermed var der sket en ny drejning i brugsforeningsbevægelsens udvikling, der havde placeret gårdmændene (og i deres kølvand: husmænd og

daglejerne) som den dominerende gruppe i foreningsførerskabet.

Forinden havde spændingen mellem brugsforeninger og købmænd givet sig skarpe udslag, særlig i striden om læbælterne. Indtil brugsforeningerne kom, måtte ingen butikker etableres i disse monopolbælter, som købstædernes handelshuse havde fået etableret i en omkreds af 1½ mil fra hver købstads „aksetorv“. Indenfor dette opland var de store købmændsgårde faktisk suveræne.

Til at begynde med vovede heller ingen brugsforening sig ind i læbæltet. Som kuriosum bør dog nævnes, at visse brugsforeningsfolk allerede inden 1870 var inde på tanken om at virkeliggøre nøjagtig det samme princip, som i dag genfindes i det moderne butikssystem omkring centrumsbutikken (tildels også den frivillige kæde). Dengang gik planerne simpelt hen ud på at lægge den centrale butik udenfor læbæltet, mens en hel kæde af filialudsalg skulle fordeles inde i læbæltet og udlevere i forvejen bestilte varer til medlemmerne.

Denne idé blev aldrig bragt til udførelse, for ved en højesteretsdom 28. januar 1870 fritoges Varde Kjøbstads og Omegns Brugsforening for at skulle løse næringsbevis, eftersom den betragtedes som en lukket forening.

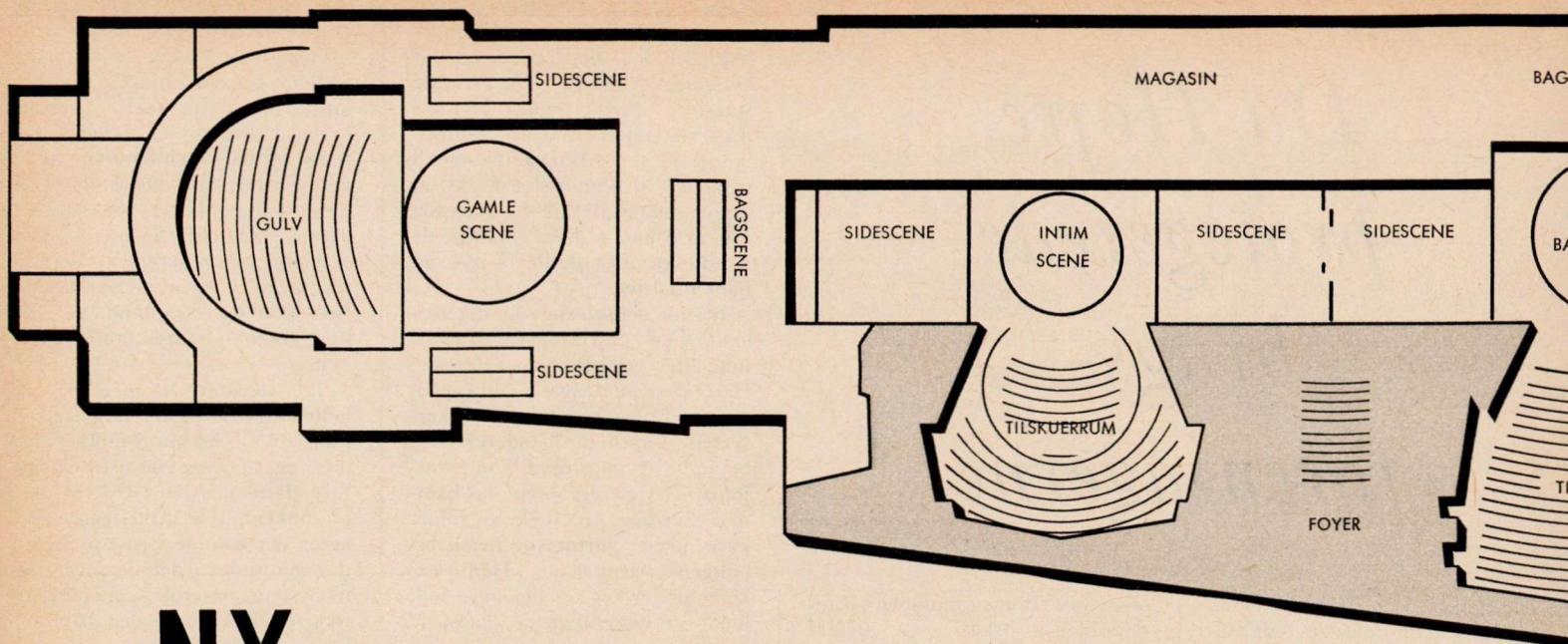
DETTE var et afgørende vendepunkt. Thi når brugsforeninger ikke skulle have næringsbevis, var det ensbetydende med, at de kunne slå sig ned i læbælterne, for så vidt de kun handlede med medlemmer.

Fra købmændenes side forsøgte man et skaktræk herimod ved hjælp af brændevinsloven af 1870, som krævede et særligt næringsbevis til handel med brændevin og øl. Ingen næringsbeviser kunne udstedes til læbælterne. Ergo kunne der ikke handles med brændevin. Og uden brændevin havde brugsforeningerne ingen chance for at klare sig.

Hæftige debatter førtes i rigsdagen om denne sag, og lovændringsforslag vandrede frem og tilbage mellem folketing og lands ting uden at føre til en afgørende løsning. Men så faldt der en ny højesteretsdom på foranledning af brugsforeningen i Mern, der ikke ville acceptere et forbud, som Præstø-borgmesteren havde nedlagt mod foreningens brændevins-handel. Dommen frifandt foreningen, og dermed forsvandt den sidste rest af juridiske hindringer for brugsforeningernes etablering i det tomme område i købstædernes opland.

Det skulle ikke vare længe, før der røg politiske gnister af denne konfliktsituation. Herom i en følgende artikel.

Efter starten af landets første brugsforening for 100 år siden fulgte en periode, hvor godsejere og fabriksejere spillede en stor rolle som igangsættere af nye foreninger. Denne periode samt „slaget om læbælterne“ skildres her i denne artikel



NY NATIONAL SCENE

I MERE end to hundrede år har nationalscenen været uløseligt forbundet med Kongens Nytorv i København. Her stod *Komediehuset* som det første statsteater i 134 år (fra 1748 til 1874). Så blev det afløst af den nuværende teaterbygning, der kun var 87 år gammel, da beklædningerne for dens fremtid i 1963 blev så store, at et nimbandsudvalg blev pålagt at lægge planer for nationalscenens fremtid.

Det kongelige Teater som institution råder idag over to teaterbygninger: *Gamle Scene* og *Nye Scene* („stærkekassen“) samt en administrations- og magasin-bygning.

På illustrationen til højre er taget løftet af *Gamle Scenes* bygning, så man ser ned i en del af dens rum. Bygningen blev i 1870'erne opført „til Prydelse af Kongens Nytorv“, som det hed i teaterloven. Huset havde kostet knapt en halv million rigsdaler, da det første gang blev taget i brug den 15. oktober 1874. Siden har her været givet skuespil, operaer og balletter, alle tre kunstarter på samme scene, de to sidste støttet af Det kongelige Kapel i orkestergraven.

Bygningen var kun fjorten år gammel, da man i 1888 fik betænkeligheder med hensyn til de fire kunstarters fortsatte trivsel under samme tag. Det økonomiske i ordningen var let at påvise. Når skuespillere stod på scenen, var operaens, balletens og kapellets medlemmer virkeløse, etc. etc. Såvel for nationalscenens kunstnere som for dens økonomi (og dermed for statskassen) ville det være bedre med én scene for opera og ballet, og en anden for skuespillet. 1931 kom løsningen på dilemmaet med *Nye Scene*. Opførelsen af dens bygning havde givet københavnernes et *virkeligt* samtaleemne. Den var døbt „stærkekassen“ længe før dens mure stod rejst.

I 1931 kunne der iværksættes dobbeltscenedrift på nationalscenen. Men den standsedes af økonomisk krise i tredivebegyndelsen sammen med uro om teaterledelsen. Hertil kom *radioen*. Der

var ikke penge i statskassen til byggeri, og statsradiofonien fik så *Nye Scenes* bygningskompleks overladt.

Først i 1945 fik Det kongelige Teater sin anden scene tilbage. Men flere år gik før egentlig dobbeltscenedrift kom igang, og desværre med et meget mistrøstigt resultat.

Duer ikke! Sådan lyder faktisk planlægningsudvalgets dom over kombinationen *Gamle Scene*/*Nye Scene* i betænkningen om nationalscenens fremtid.

For „stærkekassen“'s vedkommende synes kendelsen uomstødelig. Komplekset er gennemgået fra kælder til kvist, og driftsøkonomiske analyser er foretaget. Hele huset – tilskuerrum såvel som scenerum – anser planlægningsudvalget for uanvendeligt i rationel samdrift med *Gamle Scene*.

Det ser heller ikke særligt lyst ud for *Gamle Scene*. Tilskuerrummet lader sig redde, mener planlægningsudvalget ... dersom, hvis og såfremt ... bygningens fundamenter forstærkes, ventilationsanlægget udbedres, tilskuerrummets pladsantal reduceres, og en række yderligere forbedringer foretages. Det koster penge alt sammen. Til eksempel 600.000 alene for at genskabe figurgruppen øverst på facaden mod Kongens Nytorv. Hertil kommer så omkostningerne ved at sætte „kransekagepynten“ på plads.

Men alt på den anden side „jernetæppet“, altså hele scenerummet med dets teknik, må bygges om. Fra grunden.

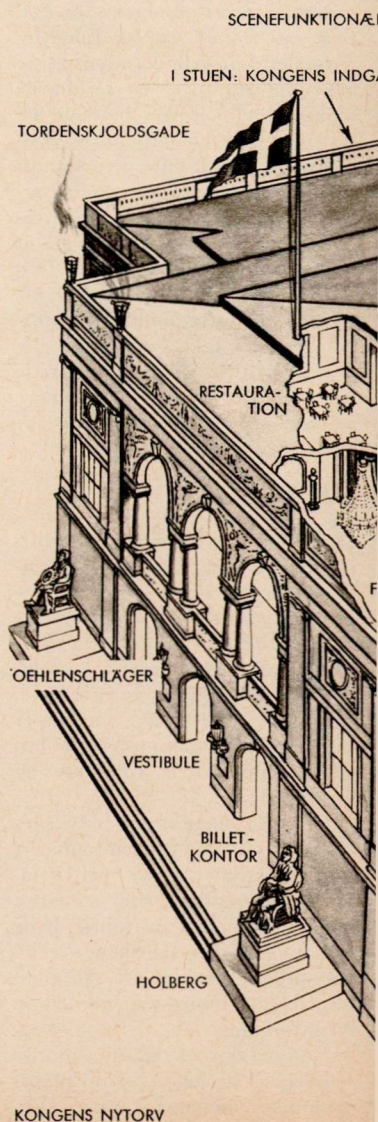
Hvis dette sker, vil der kunne opføres skuespil på den nye scene i *Gamle Scenes* bygning. Men kun for 1400 tilskuere mod hidtil cirka 1600. *Akustikken* er nemlig et problem at regne med. „Efterklangtiden“ kan forlænges ved en reduktion i tilskuerantallet, og det skulle være fyldestgørende for skuespillets vedkommende. Men absolut ikke for sang og musik. Skal opera, ballet og kapel gøre sig gældende i rummet, må det totalt ombygges. Dette anses for urealisabelt.

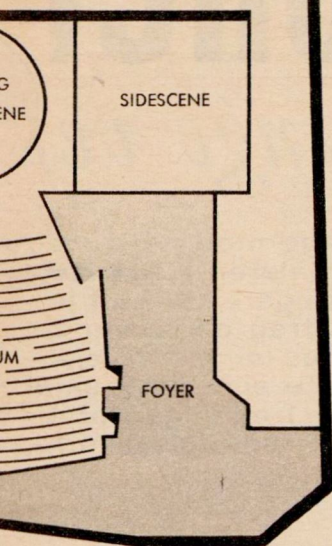
Hvad så? Dette problem har planlægningsudvalget beskæftiget sig med i et skitseforslag, der ses foroven med ialt tre scener, på rad og række, og i ét og samme plan.

Der ligger moderne, driftsøkonomiske ideer bag dette. Selv om noget så u håndgribeligt som kunstnerisk kvalitet er arbejdets produkt, må de tekniske rammer for kvalitetsproduktionen være i orden.

Arkitekt *Nils Koppel* har til planlægningsudvalgets betænkning skitseret to løsninger ud fra etplanssynspunktet. Den ene løsning placerer de tre scener langs gadestrækningen Holmens Kanal

Sådan mener arkitekt Nils Koppel, at det fremtidige kongelige teater kan se ud. Grundideen er etplanssystemet med tre scener på rad og række omgivet med alle de til teatertechnikkens nødvendige arbejdsrum. De tre tilskuerrum kan sådan set betragtes som selvstæn-





de bygninger opført foran scenerne. Intimscenen og ballet- og operascenen tilskuerrum står på arealer i den nuværende gadestrækning Holmens Kanal. Mellem disse tilskuerrum indrettes promener, restauranter, barer, garderobes m. m. m.

(som det ses af den gengivne tegning). I den anden løsning placeres de to nye scener til venstre for Gamle Scene på arealer, der nu optages af bl. a. Nye Scenes bygning. En sådan løsning vil imidlertid let kollidere med kunstakademiets egne udvidelsesplaner. Derfor er løsningen med scenerne langs Holmens Kanal vel den mest sandsynlige.

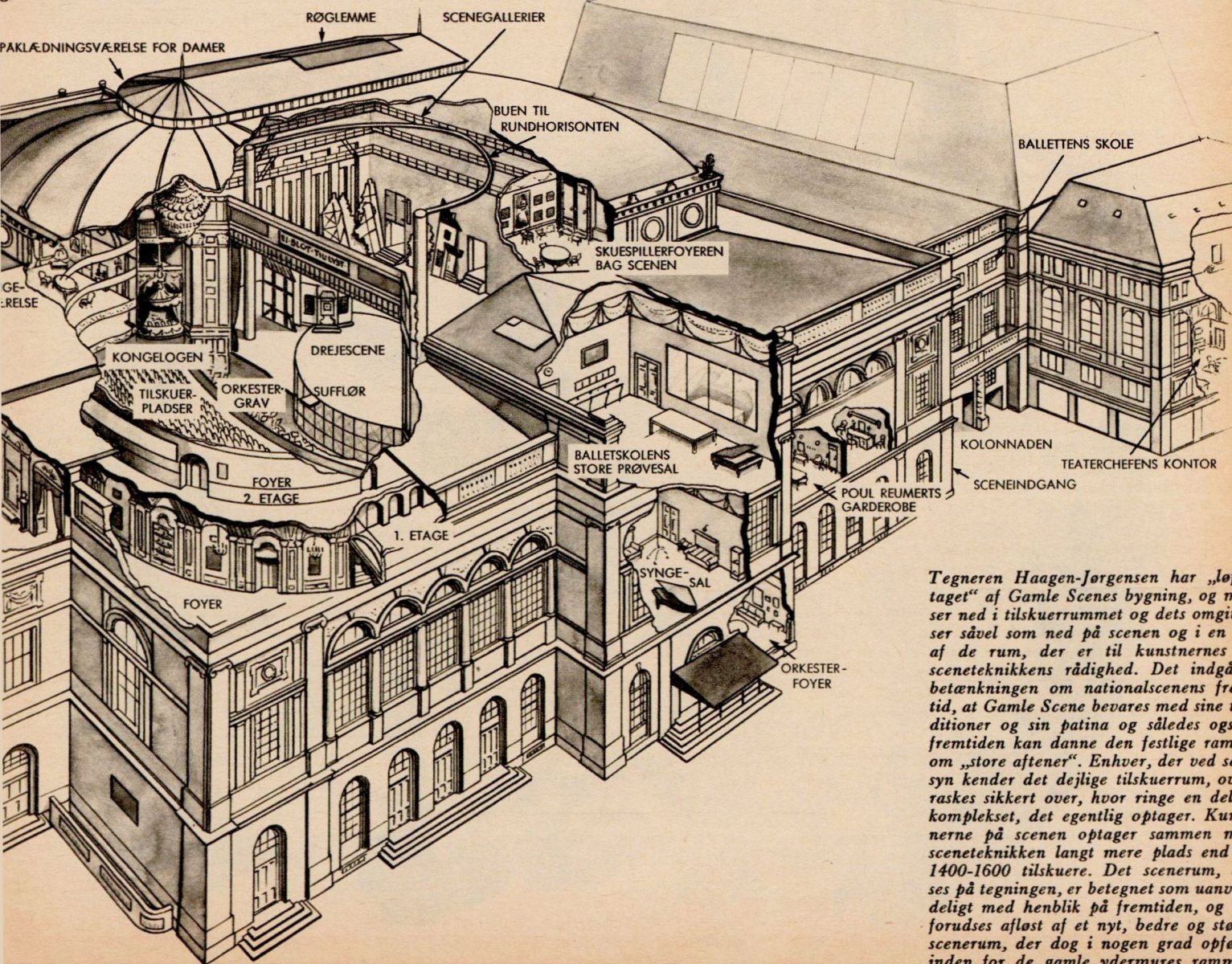
Hvorfor tre scener? Det vil ikke være nok med Gamle Scene som eneste skuespilscene, for skuespilkunsten har mange former. Nogle skuespil virker ved ord såvel som synsindtryk. Andre skuespil virker ved ord alene, de har få medvirkende og faktisk ingen dekorationer. *Intim* er denne skuespilkunst, den egner sig ikke for tilskuerrum med 1400 personer, og derfor skitseres en *intimscene* med omkring 700 tilskuerepladser.

På tredje scene skal der trylles med alle teatrets virkemidler. Her skal ballet og opera udfolde sig, begge støttet af kapellet i orkestergraven. Stor plads er nødvendig, på scenen såvel som uden om den. Dertil behøves megen teknik og en perfekt akustik. Så stort et apparat er der tale om, at det simpelthen er nødvendigt at have mange tilskuere. Foran nationalscenens „store scene“ vil tilskuertallet nok snarere blive 3000 end 2000.

Størekkens areal vil der i dette fremtidsbillede være brug for til en bygning, som kan huse det store teaterkompleks' administration og andre fælles-funktioner.

Det lader sig næppe regne ud, hvad det vil koste at skaffe de fire kunstarter husly efter de af planlægningsudvalget skitserede retningslinjer. For to-tre år siden mentes, at skitsen kunne realiseres for mellem 100 og 150 millioner kroner. Men virkeliggørelsen af fremtidsdrømmen om nationalscene-komplekset kommer til at tage år. Efter diskussionen følger en kommissionsbehandling og derpå folketingets behandling af problemerne. Efter vedtagelse af en lov kommer skitseudarbejdelsen. Og så følger byggetiden.

Imens udvikler økonomien sig efter sine egne love. Gamle Scenes teaterhus blev i sin tid opført for et beløb svarende til omkring 100.000 gennemsnits-ugelønninger. Planlægningsudvalget skitserer en byggeopgave næsten tre gange så stor som den opgave, Danmark påtog sig i 1870'erne. Hvad vil 300.000 ugelønninger tilsammen have kostet, når tæpperne engang i 1980'erne går op for alle tre nye scener i nationalscenens nye storkompleks?



Tegneren Haagen-Jørgensen har „løftet taget“ af Gamle Scenes bygning, og man ser ned i tilskuerrummet og dets omgivelser såvel som ned på scenen og i en del af de rum, der er til kunstnernes og sceneteknikkens rådighed. Det indgår i betænkningen om nationalscenens fremtid, at Gamle Scene bevares med sine traditioner og sin patina og således også i fremtiden kan danne den festlige ramme om „store aftener“. Enhver, der ved selv syn kender det dejlige tilskuerrum, overraskes sikkert over, hvor ringe en del af komplekset, det egentlig optager. Kunstnerne på scenen optager sammen med sceneteknikken langt mere plads end de 1400-1600 tilskuere. Det scenerum, der ses på tegningen, er betegnet som uanvendeligt med henblik på fremtiden, og det forudses afløst af et nyt, bedre og større scenerum, der dog i nogen grad opføres inden for de gamle ydermures rammer.



Hovedstationer

på trækfuglenes lange vej

Millioner af trækfugle vil i de kommende måneder drage mod nord med Danmark som mål eller som mellemlandingsplads. Maleren **Karl Adser**, hvis fugletegninger Samvirkes læsere også tidligere har haft lejlighed til at glæde sig over, skildrer her i tekst, streg og farver de vigtigste danske „hovedstationer“ på trækfuglenes lange luftveje – og lægger i artiklen på næste side ikke skjul på sin personlige mening om fredningsproblemerne i forbindelse med disse fugle-centre.

De danske fugle-centre, som er nævnt på den internationale liste, er på kortet markeret med gule cirkler.





▲
 En rørdrum tegnet
 i vejlerne ved
 Limfjorden
 – så at sige
 det eneste
 sted den
 findes.



▶
 Tejst
 over Besser rev
 på Samsø
 (Staunsfjord).



Lokaliteter, som bør bevares i naturtilstand

Med teknikens fremskridt er det mere end nogen sinde blevet påkrævet at tænke på fauna og flora, på naturens bevarelse. Vi mennesker kan ikke eje jorden alene. Vi kan lige så lidt som vore medskabninger sætte os uden for naturens balance. Vi er muligvis de eneste væsener, der er i stand til at forstyrre denne balance, men vi er også i stand til at se følgerne af en sådan forstyrrelse og muligvis undgå den.

Desværre er det, som om teknikerne ofte arbejder med skyklapper for øjnene – tænk bare på vort eget lille Danmark, hvis have, søer og åer står i begreb med at blive forvandlede til stinkende giftpøle, hvor fisk og fugl omkommer. Men på den anden side synes der afgjort at være en stigende interesse for arbejdet med at bevare naturværdierne. I skolerne stiger medlemsantallet i Foreningen til Dyrenes beskyttelse, film fra naturen vækker børns begejstring, og aviserne har vist aldrig ofret så megen spalteplass på emnet som nu.

Undertiden er det dog ikke helt let at blive klog på bladenes holdning. I en hovedstadsavis kunne man således for nogen tid siden læse en meddelelse under overskriften: *Fine fuglesteder skal beskyttes. – En halv snes lokaliteter herhjemme på international fredningsliste.* Det lød meget pænt – nærmest som om det var en ærefuld sag for et lille land. I virkeligheden var der tale om et nødråb fra den internationale union til naturens bevarelse (I.U.C.N.), som hermed udtrykte et minimumskrav.

I samråd med den bedste sagkundskab i de enkelte lande har man udarbejdet en liste over *våde lokaliteter som for enhver pris bør bevares i naturtilstand*, og deres bevarelse i et ofte hensynsløst ødelæggende Europa er på en ekspert-konference i Frankrig blevet gjort til et internationalt anliggende.

For Danmarks vedkommende udgør de „vådlande“, som er nævnt på listen, netop de steder, der som hovedstationer på trækfuglenes lange luftveje er almindelig kendte blandt ornitologer. Det er mad og rugesteder, af hvis uforandrethed og uforstyrrethed yngelens trivsel afhænger.

Begynder vi med den vestlige trækrute og går mod nord, har vi: Vadehavet med øerne *Jordsand* og *Rømø* ud for den sønderjydske vestkyst, halvøen *Tipperne* og øen *Klægbanken*, begge i Ringkøbing fjord, *Vest-Stadil* og *Stadil* fjorde, *Nissum Fjord* og *Felsted Kog*, samt Limfjordsvejlerne. I Kattegat: *Hirsholmene* ud for Frederikshavn, *Læsø* kystområder med *Nordre Rønner* og *Knotterne*, *Stauns Fjord* på *Samsø* østkyst, *Saltbækvig* på Sjællandssiden lige nord for Kalundborg samt *Saltholm* i Øresund. Man kan naturligvis finde store trækfugleflokke mange andre steder i Danmark – men de her nævnte er altså dem, der er taget med på den internationale liste. For alle disse steder gælder det, at de trods afvekslende karakter bærer ødemarkens præg i sig. For en del af dem desværre også, at der allerede er pillet betænkeligt ved deres ubørte naturtilstand. Kun fire er sikret ved total fredning.

De store fugleskarer drager vel stadig over Vadehavet. Klyder og Spover, Ryler og Rødben finder endnu føden ved vigende vande omkring Rømø kyster, men øen fik en dæmning



Viber jager rørhøge på flugt over Tipperne i Vestjylland.

og en bilvej tværs igennem den skønne hede på nordlandet. Det kan ikke have været godt for Hjejlen og Lillespoven, to hedeboere, der kræver fred og ro for æg og unger. Det kan ikke have været godt for hele øen, hvis mennesker og fugle levede i fredfyldt harmoni, før den kom. Og det kan heller ikke have været godt for dens gæster – for hvilken langt større rekreation er der ikke i at vade eller køre med hest og vogn eller sejle med vand på alle sider og blæst og drivende skyer samt fugleskrig over hovedet end – indespærret i en benzinstinkende æske – at blive transporteret til et badehotel på øens vestside –?

Fiil sø – baggrunden for den store fuglemaler Johannes Larsens allerdejlige fuglebillede – står ikke på listen. Af gode grunde. Sidst jeg så den, i 1958, domineredes dens skønne bredder af en kæmpekran –.

Tipperne, et lukket reservat, er der forhåbentligt ikke noget i vejen med. Stærke erindrings-indtryk sidder endnu på nethinden fra et forårsbesøg i 1953, hvor jeg dog – uden den nødvendige tilladelse – måtte nøjes med at skue ind i det forjættede land. Men også over Bjaalum klit og Gammelværn kom den ene kile gæs efter den anden, lavt flyvende og „snakkende“ lige over mig; det var Sædgæs og Grågæs, og over visne siv jog iltre Viber Rørhøgen på flugt – jo, her var nok for sanserne at mættes ved, vårsus og ødemarks-vidder med masser af liv. Men i dag er der grund til bekymring: Vil Skjernå-projektet, som nu, trods tungtvejende advarsler, er gennemført, få uheldig – måske katastrofal – indflydelse på fuglenes fødeemner? på hele balancen?

Forårstrækket går videre nord over: Stadil Fjorde. Udtørring i 1954, hvorved Rørdrummen forsvandt – Nissum breeding, efter sigende et samlingssted for Knortegæs, som jeg dog også så i store flokke, fouragerende på Rømø sydlig østkyst.

Og så er vi nået til „vejlerne“ i Hanherred, dette højt særprægede landskab, hvis lige skal

søges så fjernt mod syd som lagunerne ved Rhone-flodens udløb i Middelhavet (de hvide, vilde hestes land, la Camargue) og ved den sydspanske flod Guadalquivir, men som egentlig er et resultat af fejlslagne landvindingsforsøg. For et par hundrede år siden var her fiskerige fjordarme, som blev udtørrede og inddæmmede, men én eneste stormflod ødelagde alt, og hvor der skulle have ligget marker og gårde, blinker nu vandflader drilsk frem mellem vældige rørskove, som mer end noget andet sted i vort tætbefolkede land er i stand til at yde sumpfuglene beskyttelse. Her sejler Rørhøgen over sit kæmpe-revier og holder orden i tingene, og her kan Rørdrummen – denne sjældne nathejre, som tidligere var en karakteristisk dansk mosefugl – få lov at skjule sine hemmeligheder og med sin forbløffende beskyttelseslighed gøre sig til ét med sivene. Selv den håbløst iøjnefaldende, snehvide Skestork fandt her – desværre kun en kort tid – fred nok til at få nogle kuld unger til verden. Beklageligvis må man vist erkende, at danske Skestorker nu kun findes med ståltråd i benene og træuld i kroppen, i hensynsløse samleres besiddelse –.

Med sine 6000 ha. sø og sump er Hanherreds vejler endnu et fristed for op imod 50.000 svømme- og vadefugle. Deres utilgængelighed har hidtil sikret freden – men det var dybt deprimerende i sommeren 1965 at konstatere, at også her – på Bygholmvejens dæmning – har man gjort knæfald for tidens afgud: bilismen. En bred motorvej er påbegyndt som afløser for den dejligt ufarbare gamle digevøj.

Af de nævnte Kattegatsøer er bare Hirsholmene sikret, skønt de alle har et rigt og stærkt artsvarieret fugleliv. Eksempelvis kan nævnes alle 5 temearter: Havternen, Fjordternen, Sandternen og Splitternen, Dværgternen, desuden Rovternen, som i en årrække under den

første verdenskrig fandt på at bruge på Hirschholmene, iflg. professor Spärck det eneste sted i Kattegats-området, hvor denne østeuropæiske terneart har haft redeplads i historisk tid. Alle de andre her nævnte arter plus Senvenderen, Skærpiberen og Tejsten, Ederfuglen, Skalleslugeren, Svartbaggen og flere fandt jeg under et uforglemmeligt ophold hos den ensomme fyrmester på Nordre Rønner.

Samme fyrmester var en meget fuglevenlig mand og løsnede aldrig et skud, skønt vel næppe nogen har haft rigere lejlighed til det. Følgen deraf var de gunstigste studieforhold. Min yndlingsmodel blev Tejsten: en lille fløjs-sort svømmedykker – i familie med Alk og Lomvi – med knaldrøde ben og hvidt spejl på vingerne. Når jeg ankom, lettede fuglene, men når jeg var faldet til ro med skitseblokken, varede det ikke længe, førend jeg havde hele flokken foran mig igen, flere af dem med en lille fisk, Tobisen, som er deres livret, i næbbet. Det var vidunderligt at sidde her – midt i Kattegat på de store sten – fejemøg fra istiden – som dominerer hele herligheden, der ikke er større end Rådhuspladsen.

Artiklens længde forbyder mig nærmere omtale af listens sidste lokaliteter: Staunsfjord på Samsø, Saltbækvig i Nordvestsjælland (lukket land for andre end fugle og ornitologer) og øresundsøen Saltholm – mit smertensbarn gennem 25 år.

Med hensyn til den første kunne jeg nok unde mine medborgere en dejlig dag i maj at vandre ud på Besser Rev, bestige Hønsepolden og skue ud over al herligheden. Mod vest har De fjorden, et arkipelag, hvor ca. 1000 Ederfugle ruger på holmene, til den anden side nogle småøer uden for „Gabet“ og det åbne hav med krystalklart vand, et vældigt rum med masser af ozonrig luft i lungerne og udenfor! – – Meningen med de omtalte fredninger og med tilværelsen i det hele taget – både for os og for vore medskabninger – vil nok lige som blive lidt klarere efter sådan en tur.

På Saltholm står en gammel flyvemaskine og larmer. – – Den skal måle STØJ – har jeg hørt – med henblik på en kommende flyveplads. Øen har jo været genstand for initiativrige hjerners utallige projekter gennem tiderne – derfor er den et smertens barn for alle dem, der kender den. Hvorfor ikke lade den være det, den altid har været: et yndigt stykke natur i modsætning til storbyen på den anden side, og – ikke mindst: en uvurderlig raste- og rugplads for tusinder af fugle, 145 arter har man talt! Alene bevidstheden om dens eksistens – for ikke at tale om et ophold på den – er af en mental-hygienisk betydning, som er usammenlignelig større end værdien af alle projekter gennemførelse.

Man skal nok være biolog af fag for at kunne gøre rede for årsagssammenhængen i disse fredningers nødvendighed, men man behøver ikke at være sprænglærd for at forstå, at der er noget galt, når småfugle ligger giftdræbte af sprøjtevæsker på markerne og fisk flyder om med bugen i vejret, medens sulfoskummet sjasker mellem visne siv allerede i august.

Ikke rovdrift – men en udnyttelse af vore ressourcer under al tilbørlig hensyn til fauna og flora og dermed til os selv og vore efterkommere – til at vor tilværelse må blive tålelig – det må være målet.

KARL ADSEER.



Også i denne måned kan De få **GRANADA**

**- en top-fin
mærkecerut i
populær facon**

Der er ikke sparet
på de fine Java-tobakker.
Fås i 10 og 50 stk.



god vask!



Først vaske i
Super Blenda;
så Topping i
sidste hold skylle-
vand - og et
strålende vaske-
resultat er sikret!

Rent-blødt-og lækkert tøj med Super Blenda
og Topping!

BRUGSEN

VI MØDES I BRUGSEN OG FAR DEL I DIVIDENDEN



Universalsvogn med påmonteret tank og sprøjteanlæg bekæmper kvik.

I KRIG MED UKRUDTET

DET er efterhånden ikke morsomt at være ukrudt! Hverken *over* jorden eller *under* jorden kan det længere vide sig sikker – det fremgår af den nye film „Ukrudtsbekæmpelse med kemiske midler“, som Landbrugets Informationskontor i samarbejde med Statens Ukrudtsforsøg har ladet fremstille for Dansk Andels Gødningsforretning.

Filmen, der er en farve-tonefilm, har en spilletid på 21 minutter, og den giver en så grundig belysning af alle problemerne vedrørende bekæmpelse af ukrudt i landbrugets afgrøder, at man næsten kan kalde den en filmisk studiekreds i ukrudtsproblemer.

Den indleder med en række sprøjtebilleder, som viser den rivende udvikling, der

er sket inden for den kemiske ukrudtsbekæmpelse, takket være kemikalieindustriens forskning og fremstilling af nye og bedre midler. Og hvordan forsøgsvirksomheden omhyggeligt afprøver og udvælger de bedst egnede.

En skematisk fremstilling gennemgår, hvilke midler der sædvanligvis anvendes, og der vises, hvordan man skal passe på ikke at lade sig vildlede af navneligheder i de kemiske formler, idet selv nært beslægtede midler kan have en vidt forskellig virkning på såvel afgrøden som ukrudtet.

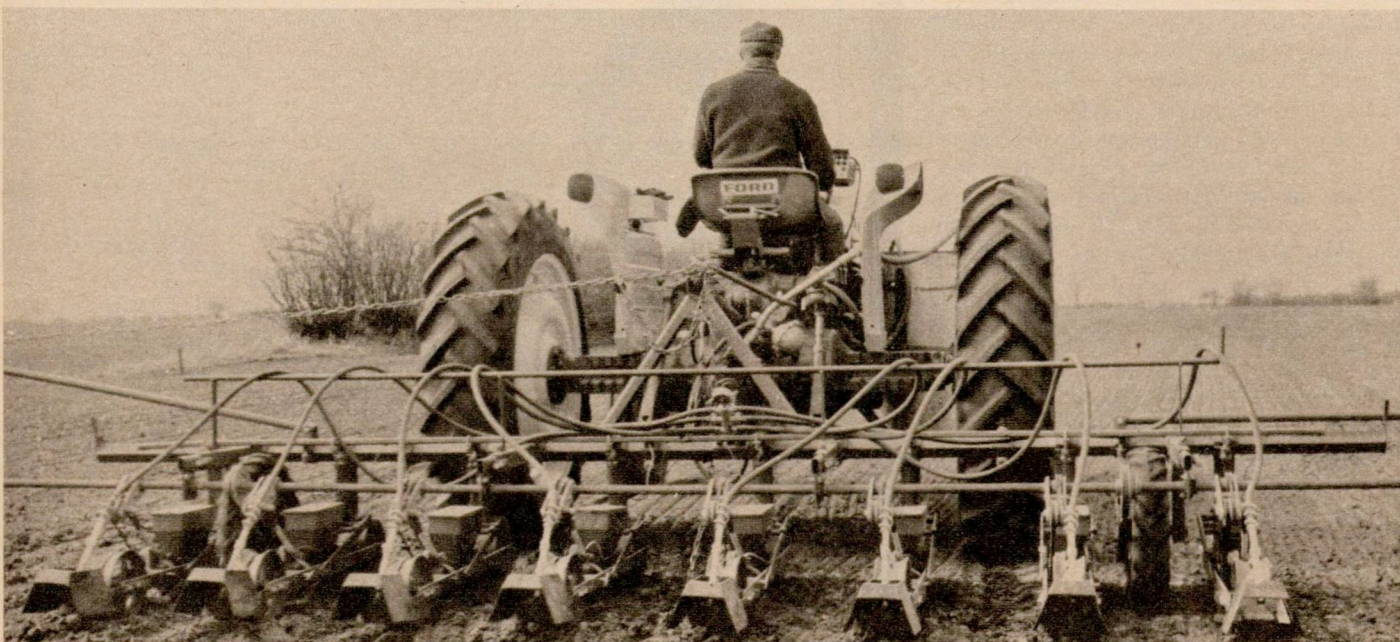
Ved hjælp af radioaktive isotoper vises, hvordan hormonmidlerne af planternes celledaft transporteres rundt i planten,

hvorimod svidningsmidlernes virkning begrænses til den del af planten, der rammes af sprøjtevæsken.

Filmen peger klart på de mange forhold, der skal tages hensyn til ved sprøjtning, og understreger, at tilsidesættelse af givne anvisninger kan få uheldige følger enten i form af beskadigede afgrøder eller ved for dårlig virkning imod ukrudtet.

Demonstrationerne af, hvordan ukrudtet bekæmpes, er delt op i en række afsnit: vintersæd, vårsæd, ærter, frøafgrøder, bederoer og kvikbekæmpelse. Derved er det muligt hele tiden at ajourføre filmen ved at forny et eller flere af dens afsnit, såfremt fremkomst af nye midler eller anvendelse af andre metoder gør det påkrævet.

Ved filmens fremstilling er der især tænkt på landbrugsskolerne og de landøkonomiske foreningers oplysningsarbejde.



Der sås roer, samtidig med at der båndsprøjtes.

OBLIGATIONS-UDSTEDELSE SOM BASIS FOR KOOPERATIV FREMGANG

Tidligere statsminister Viggo Kampmann har arbejdet med planer for Kooperationens Kreditinstitut

DANSK kooperation skriver historie i disse måneder. Det sker med bestræbelserne for at oprette *Kooperationens Kreditinstitut* (KK), og fordi der er tale om den hidtil største indsats for at skaffe kapital til bykooperative investeringer. Men der er tale om noget endnu mere vidtrækkende: samtidig med disse anstrengelser pågår nemlig overvejelser om et lignende kreditinstitut for andelsbevægelsens virksomheder.

Det er ikke hovedkuls udkastede planer. Der har været arbejdet med KK i de sidste to år af et ekspertudvalg ledet af en så anset kapacitet i samfundsøkonomi som tidligere statsminister *Viggo Kampmann*.

Selvfinansiering er det bedste. Men lånevejen med obligationer som grundlag kan

dog betrædes, udtalte *Viggo Kampmann* for nyligt på et møde, hvor kreditinstituttet diskuteredes. *Kampmann* gjorde rede for de krav til respekt og tillid, kreditinstituttet må nyde. Der må fra starten være sikkerhed for obligationerne, og derfor tages de første skridt nu med bestræbelserne for at skaffe indskuds- og garantikapital fra kooperationens egne kredse. Det er målet, at der i løbet af foråret tegnes indskudskapital på 2 million kroner, kontant indbetalt, samt en garantikum på 5 millioner kroner, der ikke indbetales, men dokumenterne for denne garanti deponeres i bank.

På grundlag af indskudskapitalen og halvdelen af garantikapitalen (ialt 4½ mill. kr.) vil kreditinstituttet søge en obligationsudstedelse på ialt 45 millioner kroner.

Som aftagere til disse obligationer venter man at finde fonds og institutioner, der ønsker at placere kapital på kortere åremål (10-15 år) i obligationer, der afkaster en forholdsvis høj rente (7 pct.) og derfor har en ret høj kurs (96-97 pct.).

Midler, der indkommer på denne måde, vil kreditinstituttet udlåne til markedsrente til kooperative virksomheder. Kravene om sikkerhed for lånene sættes meget højt, udtalte *Viggo Kampmann*, og der kræves således fuld pantesikkerhed i bygninger o. lign.

Planerne om dette kreditinstitut angår egentlig kun byernes andelsbevægelse (håndværksvirksomheder, byggefagsvirksomheder og lignende). Men i lige så lang tid har *Andelsudvalget* overvejet muligheden for dannelse af et kreditinstitut, der skal tjene især landbrugets produktions- og salgsvirksomheder. Det kooperative Fællesforbund har løbende holdt *Andelsudvalget* underrettet om forløbet af arbejdet med dannelsen af *Kooperationens Kreditinstitut*. Mange nyttige erfaringer er på denne måde tilgået *Andelsudvalget*. Derfor lykønskede sekretariatschef *Clemens Pedersen* fra *Andelsudvalget* for nyligt kooperationen med dens hidtidige resultater med kreditinstituttet, en virksomhed, som andelsbevægelsen „så misundeligt på“, som han sagde.

Det er betegnende, at denne udvikling sker i hundredåret for dansk andelsbevægelses fødsel. Til september holder *Andelsudvalget* kongres, og det må være nærliggende at tro, at kreditinstitut bliver et emne på kongressen.

Cecil er altid ensartet rullet...!

-og så kan man smage den gode tobak i Cecil...!

-derfor er der bedre træk i Cecil...!

En lille pause... en hyggelig sludder... ild på en Cecil: den er altid perfekt rullet af fyldige, mættende blended-tobakker...

...så er der tid til en Cecil

SKANDINAVISK TOBAKSKOMPAGNI





... på italiensk

SPAGHETTI og makaroni er for italienerne, hvad kartofler er for os. Den er billig, og den „lægger bund“.

Spaghetti og makaroni er lavet af mel og vand, og vitaminer skal man ikke lede efter i den, men dens helt neutrale smag gør den velegnet til sammensætninger med grøntsager, kød, indmad og fisk især i form af skaldyr. Makaroni- og spaghettiretter med rigelig reven ost, suppleret med en skål råkostsalat, kan være ligeså sund mad – undertiden bedre – end vore egne kød, fars eller pøseretter med brun sovs og kartofler.

Disse retter kan varieres i det uendelige med rester af fjerkræ, kød og

pølse, som hakket sammen med løg og eventuelt andre grøntsager, rigeligt med fedtstof og tomatpuré bliver til den herlige „sugo“, der i reglen følger med makaroniretter i Italien.

Der er knaphed på grøntsager i år, og kødmad er dyrt. Lad os inspirere af de sparsommelige italienere, der har forstået at lave billig og dog velsmagende mad på grundlag af spaghetti, makaroni og i øvrigt også ris.

Retterne der er lavet efter de fire opskrifter står på billedet med Gulerod-hvidkålssalaten øverst, derefter Spaghetti Bolognesa, så Sorrento-makaroni og nederst nyreragout'en.

Gulerod-hvidkålssalat

Lige dele revne gulerødder og fintsnittet hvidkål blandes i citronmarinade, der fremstilles med saft af en citron, 1–2 spsk. sukker, 1–3 spsk. vand, evt. salt og sennep.

Spaghetti med sugo Bolognesa (4 personer)

2 løg, ½ fed hvidløg, 75 g margarine, ca. 400 g hakket oksekød eller en rest kogt eller stegt kød, 3 dl tomatpuré, ½ tsk. merian, salt – peber, 1 pk. spaghetti, Parmesanost.

Løgene hakkes og svitses i margarinen. Det hakkede kød tilsættes og svitses med. Tomatpuré og krydderier tilsættes. Sauce snurrer sammen ca. 5 min. Spaghettien koges efter anvisningen på pakken. Spaghettien anbringes på et fad. Sauce hældes over. Parmesanost serveres til. (Spises med ske og gaffel).

Sorrento-makaroni

1 pk. makaroni, salt, 1 ds. Limfjords muslinger, 50 g smør, 1 bdt. persille.

Makaronien koges efter anvisningen på emballagen. Muslingerne varmes op i lagen. De blandes med makaronien. Smørklatter og hakket persille fordeles derover.

Italiensk nyreragout i fad

2 kalve- eller svinenyrer, mel, salt, peber, 2 løg, 50 g margarine, 3–4 gulerødder, 125 g bacon, 4 dl vand, paprika, salt, peber og kulør, ½ pk. spaghetti, 1 ds. flåede tomater, 100 g reven ost.

Nyrerne skylles i eddikevand, skæres i skiver, der vendes i mel tilsat peber. Løget skæres i skiver, gulerødderne i bjælker og bacon'en i terninger. I en gryde svitses løg i margarinen, derefter gulerødder, bacon og nyrer. Vand, krydderier og kulør tilsættes. Retten koger ca. ½ time over svag varme. Nyreragout'en hældes i et ildfast fad. Spaghettien koges efter anvisningen på pakningen og lægges over. Tomaterne fordeles herpå. Reven ost drysses over. Retten gratineres i ovnen ca. 20 min. ved god varme (200°).

Bestik og service fra FDBs specialvareafdeling.

Jaffa



- ja, de er
SAFTsuseme'
go'e...

Stort BIRKESHORN

50 g Tre Kroner margarine
1½ dl vand
25 g gær
½ tsk. salt
1½ tsk. sukker
250 g Safir mel

Vand og margarine lunkes. Gæren udrøres heri. Salt og sukker tilsættes. Melet røres i lidt ad gangen. Dejen æltes godt igennem. Stilles til hævnning til dobbelt størrelse et lunt sted. Dejen rulles ud og formes til en trekant. Trekanten rulles sammen fra den brede ende til et horn. Efterhæves på pladen ca. 20 min. Brødet pensles og drysses med birkes. Bage-tid: ca. 20 min. ved god varme (200°).



det fine, lette bagemel fra

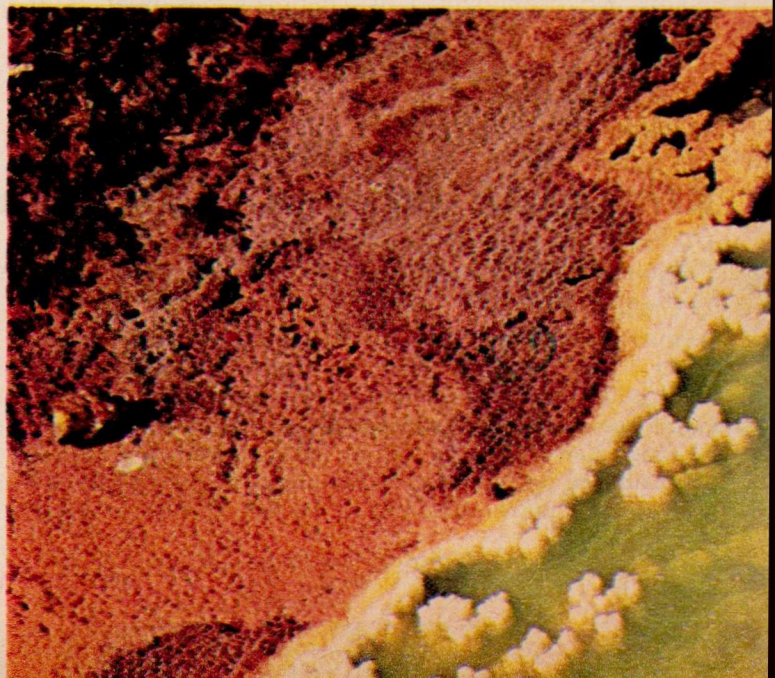
BRUGSEN



▲ Artiklens forfatter studerer et formeligt „størknet vand-fald“. Det er saltet i Dana-kil-ørkenen i Ætiopien, hvis krystaller i den brændende sol hurtigt antager de særeste former. Til venstre ses i forgrunden klippesøjlen Lots hustru. Øverst ligger et lag salt. Det har ligget deroppe i årmillioner, mens landskabet har været udsat for nedbrydning af naturens kræfter.

HVOR L

Syv tusind kilometer la
Rødehavet og Østafrika
rent månelandskab, der

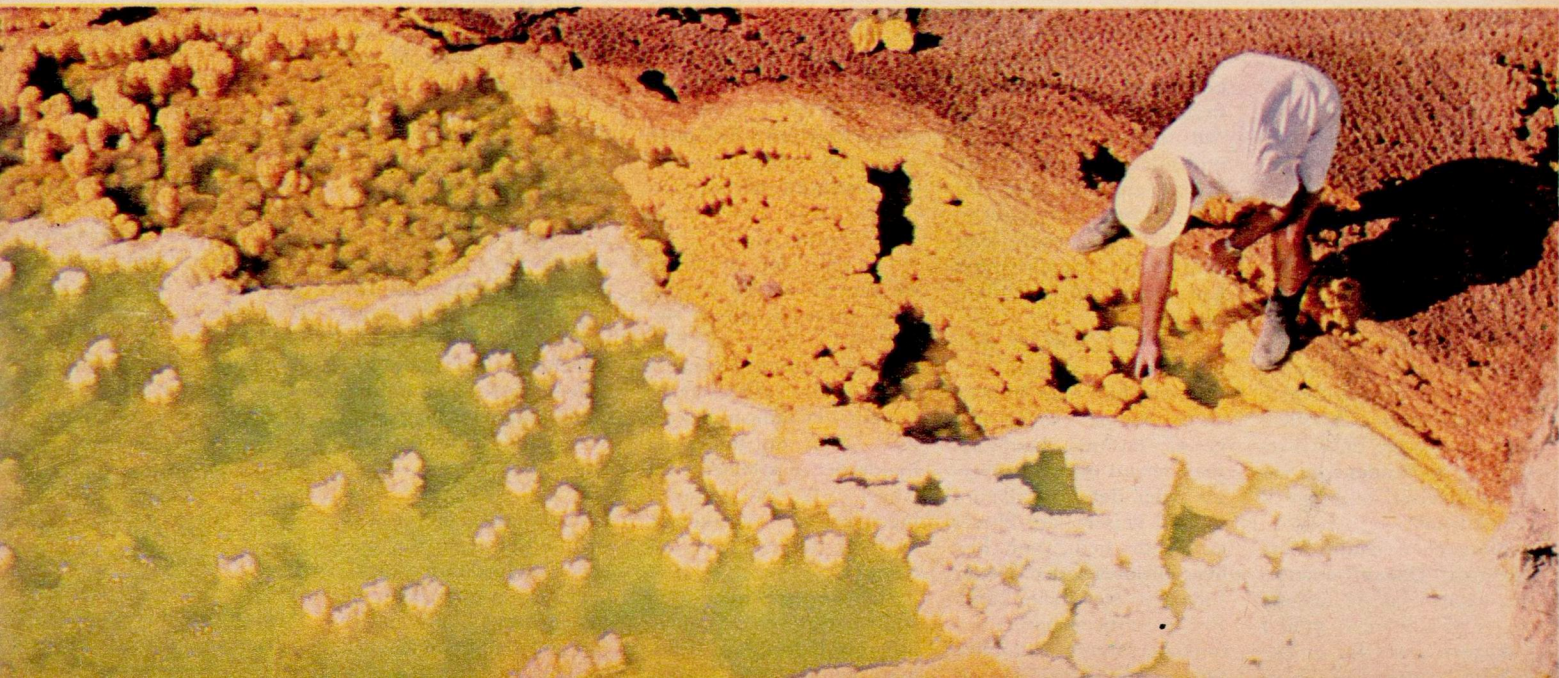




OTS HUSTRU STÅR VAGT

trækker sig en gravsænkning i klodens overflade - fra Jordan i Vestasien gennem land. Det mærkeligste afsnit af gravsænkningen er Danakil-ørkenen i Ætiopien, et dres af dr. Georg Gerster i billederne på denne side og i artiklen på følgende side

▲ Helt fantastisk er udsigten ud over saltørkenen i Danakil-ørkenen, der er en del af den lange gravsænkning fra Jordan og dybt ned i Afrika. Herunder ses artiklens forfatter i færd med at plukke af saltblomsterne, der er farvet brunt-røde af svovlindholdet i saltet. Den hvide bræmme angiver randen af et vulkankrater, fyldt med hedt, saltholdigt vand. ▼



HVOR LOTS HUSTRU STÅR VAGT

Jeg kommer fra månen! Tolderen i Asmara luft-havn så noget forvirret ud ved mit svar på hans spørgsmål om, hvorfra helikopteren kom. Som bevis for mit „måneophold“ fremviste jeg en gultfarvet saltblomst, jeg havde plukket. Tolderen holdt sig for næsen. „Blomsten“ stank af svovlet, som havde farvet saltkrystallet gult. Alt imens bladede han i sine papirer for at finde ud af, om der virkelig inden for Ætiopiens grænser – Hailie Selassie land – fandtes et landskab så øde, at det

hvor finder man her nogen skygge?

Der er ingen vækster i hele ørkenen. Gulbrune farver kaster et fortrylende skær over landskabet. Men herudover er der ingen idyl at finde. Som laguner ligger varme kilde-søer i døde vulkankratre. Lava udspys af aktive vulkaner, damp og vand strømmer ud fra gejsere. Sådan må der have set ud på kloden i skabelsens morgen, før vand og jord endnu var adskilt.

Sådan er Danakil-ørkenen, to hundrede kilometer lang og op til et halvt hundrede kilometer bred.

Midt i det gultfarvede månelandskab ligger Dollal-plateauet. Det er endnu mere ugæstfrit end hele saltørkenen. Forrevent rejser klipperne sig, og man formelig aner, hvordan na-

størkner og tager form af saltblomster. Saltkrystallerne føjes af vinden sammen til de særeste blomsterfigurer, og blomsterne farves af svovlindholdet i saltet, så månelandskabet fremstiller sig i alle tænkelige toner af gult og brunt.

I middagsheden forvandles dette farveparadis til et rent helvede. Saltet knaser hver gang man sætter foden. Og man sætter den forsigtigt, for man ved på forhånd ikke, om man træder på et solidt saltlag eller på en tynd skorpe trukket hen over en levende gejsere.

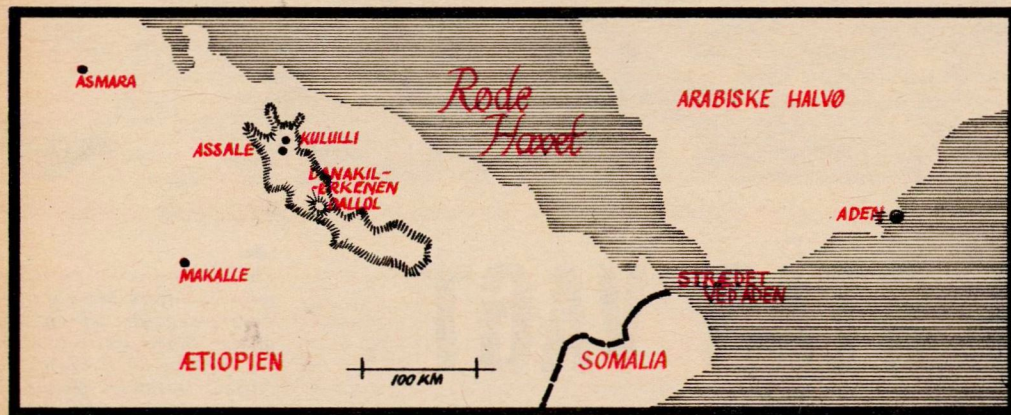
Salt og atter salt. Videnskabsmænd har boret i saltlagene for at måle deres tykkelse. Sine steder nåede boret ni hundrede meter ned uden at møde andet end salt.

I århundreder har folkene i Danakil-ørkenen kendt

nen. Nu er amerikanere gået igang. Der er format over deres virksomhed. På Dollal-plateauet har de som basis for deres udforskning indrettet en formelig by med alle den vestlige civilisations goder. Tre lange barakker huser laboratorier, otte bungalows er opført til ingeniørerne. Der er gadestrækninger med gadelygter i denne „by“. Der er parkeringsplads, for biler såvel som helikoptere. De sidste bruges under udforskningen af ørkenen og som „rutebil“ til den eneste større by, Asmara – fem hundrede kilometer borte. Det indfødte mandskab huses i boliger opført af saltsten. Byens elværk leverer strøm til huse og køleskabe, lygter og luftkøleanlæg. Amerikanerne bor bekvemt i Danakil-ørkenen, men ensomt som få

vet, derefter gennem Danakil-ørkenen og videre i rækken af østafrikanske søer indtil gravsænkningens spor forsvinder ved den portugisiske koloni Mozambique.

Nu er videnskaben begyndt at dvane sig et billede af, hvordan denne gravsænkning er opstået. De utallige billeder af jordens overflade, som i de seneste år er optaget fra satellitter, har som første resultat givet det, at denne gravsænkning må ses som en helhed. Satellitfotografierne viser også med tydelighed, at jorden har en stærkt rynket overflade. Jordskorpen udvider sig og sprækker i revnerne, og i denne asiatsk-afrikanske gravsænkning er jordskorpen sunket mellem to tilbagestående eller ligefrem opadstigende vægge. Højdeforskellen mellem grav-



De to billeder til højre understreger påstanden om, at Danakil-ørkenen i Ætiopien er et forstenet månelandskab. Det øverste billede viser forvitrede klipper i Dollal-plateauet midt i ørkenen, billedet derunder er dets modsætning, et vue ud over saltsteppen. Mønstrene er tegnet op af stærkt salt. Kortet til venstre viser Danakil-ørkenens placering i Ætiopien. Ingen vej (i almindelig forstand) fører til ørkenen eller fra denne til Rødehavet. Ørkenens rigdomme af kemikalier kan måske blive udnyttet, men hvilke omkostninger vil der ikke være forbundet ved etablering af vejnet og havneanlæg?

kunne sammenlignes med et månelandskab.

Afstandene i Ætiopien er store, men de forkortes af helikopterne. Uden brug af dette transportmiddel havde jeg ikke på en halv dag kunnet gennemføre turen fra „månelandskabet“ til Asmara, for ingen vej forbinder de to lokaliteter.

Danakil-ørkenen er den geografiske betegnelse for månelandskabet. Den er ikke meget kendt, og den er foreløbig ingen turistattraktion. Beboerne har lige til det allersidste haft et usædvanligt dårligt ry for mangel på gæstfrihed. For kun et par år siden blev en flyver, der lykkeligt var nødlandet i de vilde omgivelser, ombragt af danakil-folk.

Klimaet er endnu mere ugæstfrit. Danakil-ørkenen må være et af de hedeste steder på kloden. 45 grader i skyggen anses for en behagelig temperatur. Men

turen igennem årmillioner har leget med klodens byggelementer. Man tror at se borgtårne og borgmure i de forvitrede klippeformer. Nogle klipper står helt isolerede og en enkelt af dem er af uomgængelig betydning for alle, der må færdes her. Det er klippen *Lots hustru* (den ses på midtsiden fotograferet fra helikopter), for den står som en forstenet vejviser til et af de få steder, hvor man nogenlunde ubesværet kan komme op på Dollal-plateauet.

Når man først er deroppe og ser ud over saltørkenen, har man let ved at tro sig på månen. Det er et levende landskab, man ser ud over, for overalt syder det fra vulkaner og små gejsere, der blæser skoldende hedt vand hen over jordoverfladen. Det er forresten slet ikke vand. Fra gejserne kommer en højkoncentreret saltopløsning, som gielblikkeligt

saltrigdommen. Ørkenbyen Assale er et gammelt centrum for saltbrydning. Med karavaner er saltet, formet til murstenstykker, ført frem til Makale inde på det ætiopiske højland. Her foregik saltmarkedet, og herfra førtes saltet sydpå, langt ned i Østafrika, eller vestpå ind i Ætiopien. I de mest isolerede af landets småsamfund har saltblokke længe været brugt som betalingsmidler.

Det ville være den letteste sag af verden at udnytte ørkenens uhyre rigdomme i form af salt, mangan, kalium, potaske – hvis – alle aflejringerne fandtes i et industrialiseret land. Men nu findes de hundreder af kilometer fra Rødehavets kyst, hvortil ingen vej går fra ørkenen, og hvor der ingen oceanhavn er.

Italienerne erobrede i mellemkrigsårene Ætiopien og prøvede forgæves at udnytte kemikalierne i ørke-

andre mennesker på kloden.

Sine steder er amerikanerne med deres boringer nået ned i kaliumlag og har startet en formelig udnyttelse af dette stof, der er efterspurgt af den kemiske industri.

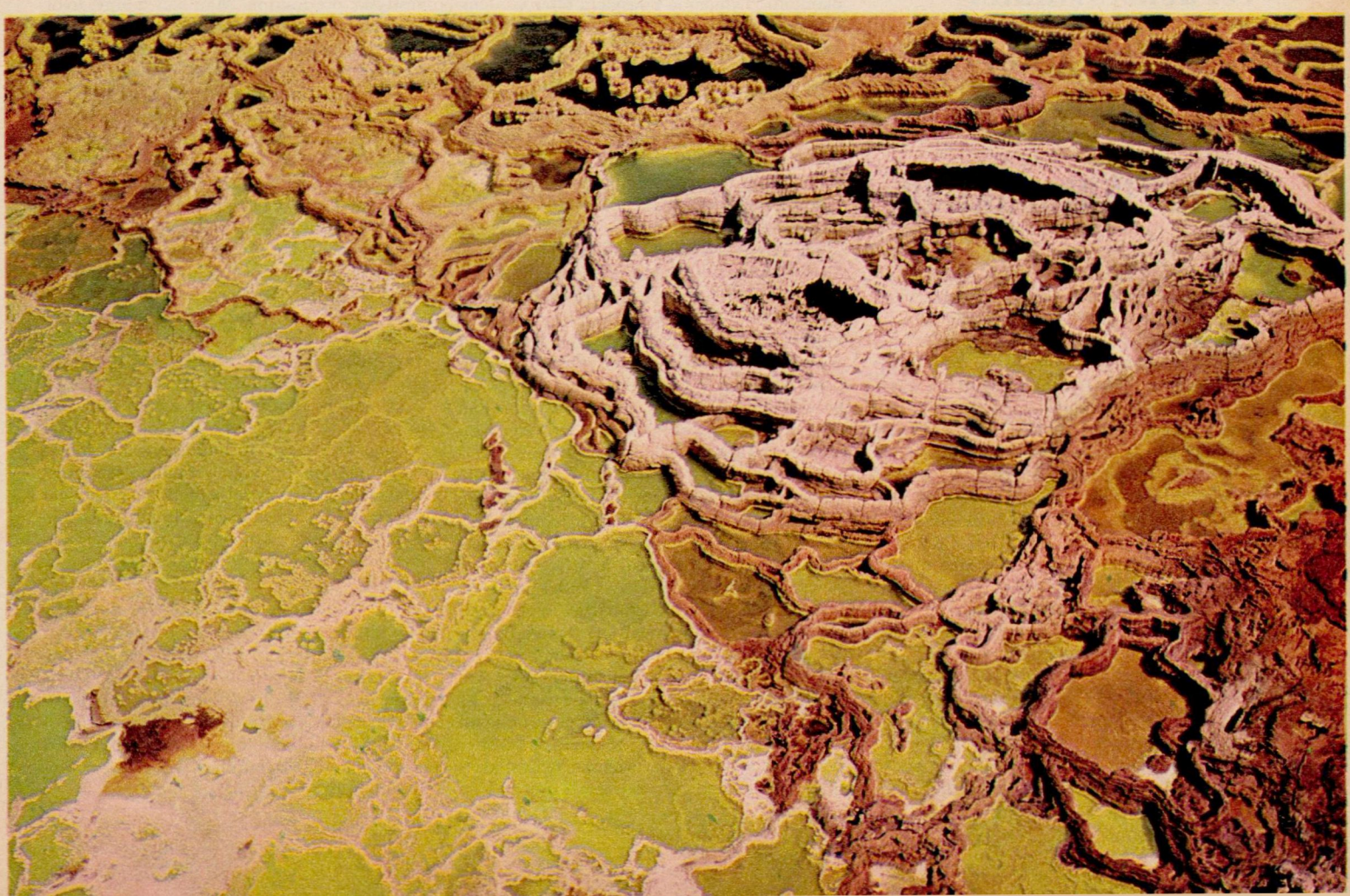
Amerikanernes „by“ i Danakil-ørkenen er et paradoks. Industriel udnyttelse af ørkenens rigdomme ville være et endnu større paradoks. Men i sig selv er ørkenen et højest usædvanligt fænomen. Det højeste punkt i ørkenen ligger 120 meter under Rødehavets overflade. Ørkenen er nemlig en to hundrede kilometer lang, smal forsænkning i jordskorpen. Uden afløb.

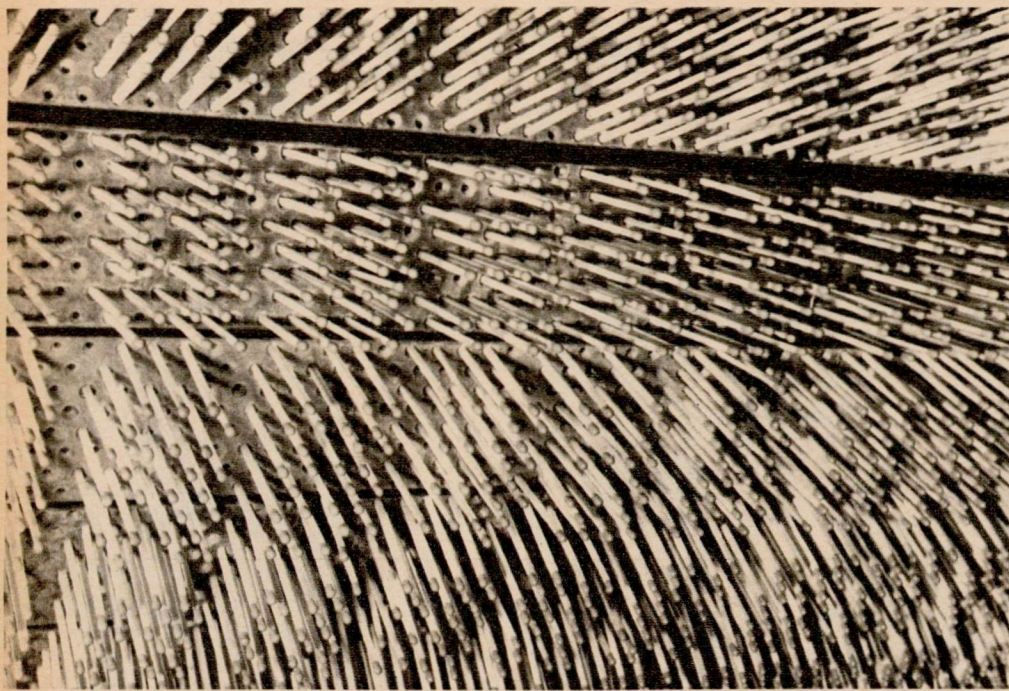
DANAKIL-ørkenen er kun en lille del af en stor helhed. Fra Jordan nær Middelhavets kyst strækker sig en gravsænkning gennem Jordandalen, Dødehavet, Akabahugten og Rødeha-

sænkningens bund og sidevæggens overkant er sine steder omkring fire tusind meter.

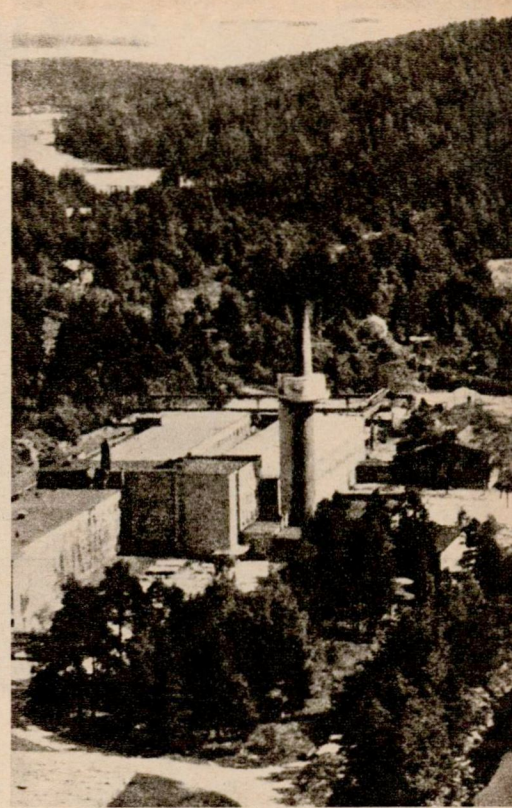
Gavsænkningen, hvoraf Danakil-ørkenen udgør en af de mest interessante etapper, er en af de få synlige. Næsten alle andre større gravsænkninger ligger skjult under oceanernes overflade. Det døde havs omgivelser er et andet synligt eksempel.

Målt med geologernes tidsmåler er gravsænkningen fra „i forgårs“, den er ganske ny, „kun“ 15-20 millioner år gammel. Den er nu gjort til genstand for et omfattende studie, der gennemføres i internationalt samarbejde med FNs kulturkommission, Unesco. Arbejdet er netop nu begyndt i Danakil-ørkenen, og hvad videnskaben kan finde i dette månelandskab kan stærkt forøge vor viden om jordskorpens dannelse.





Ved Vaajakoski i Midtfinland har den finske fællesforening SOK et omfattende fabrikskompleks, der blandt andet omfatter en tændstikfabrik (til højre). Billedet herover viser tændstikker, der netop er blevet forsynet med tændsats i en af fabrikkens automatiske maskiner.



Den døde verdens-svindler dirigerer stadig den vesttyske tændstikproduktion

150 store jernbanevogne med svære stammer af poppeltræ ankommer årligt fra Vesttysklands store skovdistrikter til den lille by Lauenburg ved Elben ikke langt fra den tyske zone-grænse. Og disse mange stammer forlader igen byen i form af en kvart milliard tændstikæsker.

Fabrikken, hvor dette sker, ligger tæt ved Europas ældste sluseværk, Palm-slusen, og den er bemærkelsesværdig derved, at den er Vesttysklands nyeste, og at den er den eneste i hele Vesteuropa – udover Finland – der ejes af brugsforeninger. Den dækker et areal på 12 tønder land, og hver dag spytter dens maskiner 800.000 æsker ud med tilsammen 35 millioner tændstikker.

Den tyske fællesforening er dog underkastet ikke helt almindelige betingelser for sin tændstikproduktion, idet hele produktionen af tændstikker i Vesttyskland dirigeres med jernhånd af ét selskab: *Deutschen Zündwaren-Monopolgesellschaft*. Der er 17 tændstikfabrikker i hele Vesttyskland, og de er alle underordnet dette monopolselskab.

Man skal helt tilbage til 1929 for at finde forklaringen på det. Tyskland var dengang inde i en fortvivlet periode, hvor skiftende statsmænd forgæves søgte at bringe orden i den unge Weimar-republiks økonomi. Tyngende krigsgæld efter verdenskrigen 1914–18 og en rystende arbejdsløshed var to af de faktorer, der stillede de tyske statsmænd over for uløselige opgaver.

I 1929 skaffede den svenske tændstik-konge Ivar Kreuger Tyskland kreditter og lån på ialt 125 millioner dollars (det var mange penge dengang) og fik til gengæld intet mindre end monopoliseret hele Tysklands tændstik-industri og -handel under sit førerskab.

Da Kreuger var på sin magts højeste, beherskede han – foruden mange andre grene – 90 pct. af hele verdensproduktionen af tændstikker. Men den svenske tændstik-konges personlige regime blev få år efter brat stoppet; verdenskrisen 1930–31 ramte også ham, og i 1932 skød han sig på et hotelværelse i Paris, umiddelbart før han stod over for afsløringen af svindlerier i gigantisk målestok.

Kongen døde – men hans rige levede videre! Hans rige var *Svenska Tändstick Aktiebolaget* i Sverige, og de rettigheder, som Kreuger havde opnået verden over, var opnået i Svenska Tändstick A/Bs navn – og blev videreført af dette! Derunder også den tyske aftale, som har overlevet såvel Weimar-republikken som Hitlers 3. rige og trives den dag i dag i bedste velgående.

Efter denne aftale bestemmer det tyske monopolselskab, hvor meget hver enkelt af de 17 tyske fabrikker må producere, og hvad tændstikkerne skal koste. Monopolselskabet svarer en afgift til det svenske tændstikselskab, som tillige ejer aktiemajoriteten i en

række af de tyske tændstikfabrikker og således får først aktieudbytte af disse fabrikker og derefter procenter af landets salg!

Den tyske fællesforenings fabrik har for øjeblikket en kvota på 8 pct. af den samlede vesttyske produktion. Man kan spørge, hvorfor den vesttyske fællesforening deltager i en sådan produktion, når den ikke kan bestemme priser eller produktionens størrelse.

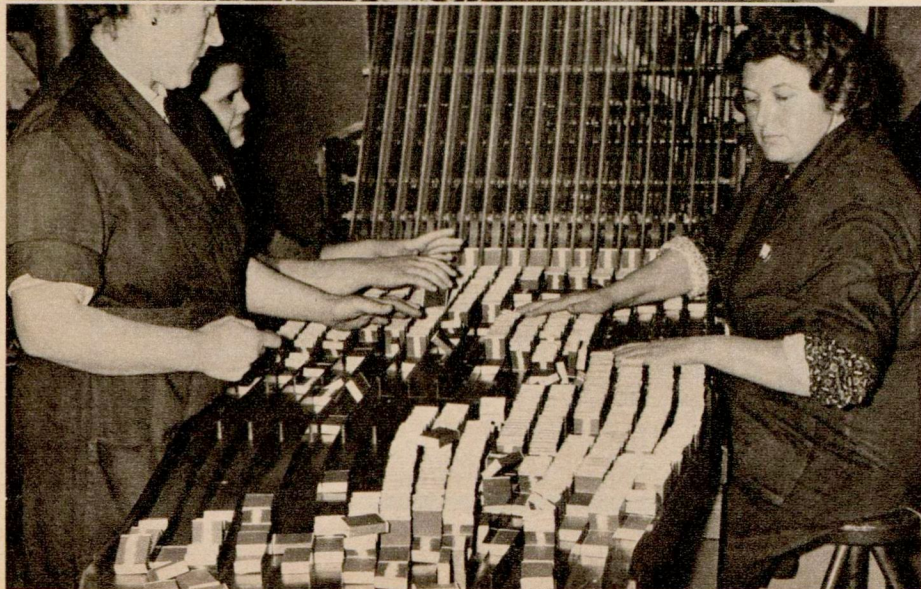
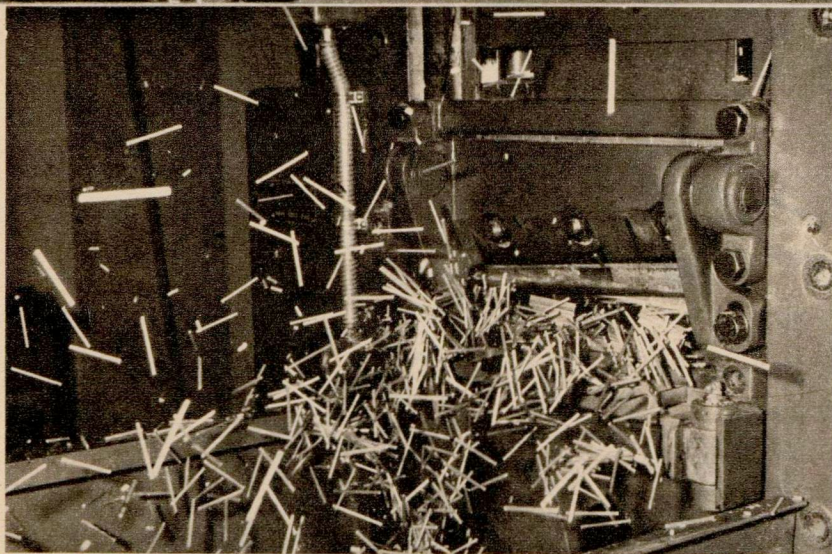
Svaret er for det første, at den ved at have en moderne fabrik kan producere billigt og derved kan få en relativ god fortjeneste hjem på sin produktion.

For det andet kan der svares, at Kreuger-monopolet ikke er evigt løbende. Om 15 år udløber Vesttysklands økonomiske forpligtelser over for den svenske tændstik-koncern, og der er da chancer for, at det tyske monopolselskabs magt bliver brudt.

Med den nye fabrik står GEG i hvert fald til den tid vel rustet til at bryde et monopol, der er et af verdens stærkeste, om ikke det stærkeste.

Det bliver imidlertid en kamp, som skal føres på flere fronter. For øjeblikket er nemlig den tyske forbundsregering stærkt økonomisk interesseret i monopolselskabet, idet en vis part af selskabets overskud går direkte ned i statskassen. Mod til gengæld at resten går direkte – og skattefrit – i det svenske hovedselskabs kasse!

✱ I Danmark findes kun én tændstikfabrik; dens aktiemajoritet ejes af Svenska Tändstick A/B. Her er der dog ikke tale om nogen monopolstilling, bl. a. importerer FDB brugsforeningernes Comtesse-tændstikker fra den kooperative tændstikfabrik i Finland, og denne fabrik er den eneste i hele Vesteuropa, der ikke er monopolbundet.



De to billeder herover er fra den nybyggede, vesttyske fabrik. Øverst bliver planker af poppeltræ hugget ud i „stikker“, og nederst et billede fra afdelingen, hvor man laver æskerne.

Et godt tilbud til forbrugerne

Vi har alle sammen flere penge til rådighed. Vi står alle sammen overfor flere og bedre varetillbud. Derfor har vi netop nu brug for *forbrugeroplysning*.

Til efteråret kommer det største tilbud om forbrugeroplysning, der nogen sinde har været givet. Det kooperative Fællesforbund går sammen med Arbejdernes Oplysningsforbund i gang med en landsomfattende forbrugerkampagne.

Kampagnens maskineri viser, at store anstrengelser sættes ind. En kampagneledelse lægger planerne for kampagnens forløb over hele landet og udarbejder det hjælpe-materiale, der bliver brugt for. Kampagnen gennemføres lokalt i form af forbrugerkonferencer, studiekredse, møder eller samtalekredse, og fra tolv regionale kampagne-centrer hjælpes den lokale indsats. Det bliver upartisk, objektiv forbrugeroplysning.

Forbrugerkampagnen har alene til hensigt at vække forbrugernes forståelse for forsyningsituationen i sin helhed. Når forbrugeren har indset, hvordan hun eller han får mest og bedst ud af sine indkøbspenge, er kampagnens mål opnået. På dette grundlag kan alle samfundsmedlemmer samles til kampagnens arrangementer, og detailhandelen er lige så velkommen som brugsforeninger i gennemførelsen af lokale arrangementer, når begge parter lader reklameordene blive hjemme og holder sig til objektiv information.

Der foreligger allerede nu oplysning om udsendelse af seks meget instruktive skrifter, der kan benyttes i kampagnens studiekredse og forbrugerkonferencer. De seks skrifter behandler problemer som bolig, forbrug, penges anvendelse, og de er allesammen skrevet af eksperter på de behandlede felter.

Samarbejde på tværs af grænserne

TRETTEEN brugsforenings-fællesforeninger i lige så mange lande har sluttet sig til et nyt og omfattende internationalt arbejde. Her mødes vest og øst uden jerntæppe imellem sig. Tjekkiske og bulgarske fællesforeninger deltagere lige såvel som alle skandinaviske. Samarbejdet er organiseret i fire arbejdsgrupper: én for levnedsmidler, en for specialvarer og to for varehuse. Grupperne samles to gange årligt. Så drøftes problemer, og der udveksles erfaringer. Resultatet af drøftelserne bearbejdes og udsendes i årets løb i oversigtsform til alle deltagende organisationer.

Den internationale organisation har i hvert medlemsland en „kontaktmand“, som fordeler det ankomne stof inden for landets brugsforeningsbevægelse. Her i Danmark er det underdirektør P. E. Jakobsen i FDBs konsulenttjeneste, der er pålagt denne vigtige funktion.

Direktør Kaj Nielsen, der er næstformand i FDBs bestyrelse og formand for Brugsforeningen HB, leder som formand for en syvmandsbestyrelse dette internationale udvekslingsarbejde i samarbejde med et permanent sekretariat i den svenske fællesforening.

Som et af de første resultater er fastslået, at der er 50 dataanlæg i brug i europæiske fællesforeninger og dermed brug for en omfattende erfaringsudveksling på dette nye og revolutionerende felt for virksomhedsadministration.



tips

FRA TECTUM



Mangler De værelser i huset? Gå en rundtur: Op på loftet eller ned i kælderen. Der er sikkert uudnyttet plads – plads til et dejligt gæste- eller børneværelse, hobby- eller arbejdsrum. Det behøver slet ikke blive dyrt, for takket være TECTUMs monteringsfærdige elementer og andre bygningsmaterialer kan De let selv udføre arbejdet. Det er både fornøjeligt og udbytterigt – en hobby, der gør huset mere værd!



Den finske KAPLAS BYGGEREOL passer overalt, hvor man har brug for hylder: Pulterkammer, viktualiekælder, garage eller hobby-rum. Materialet er høvlet fyrre- og birketræ. Reolen er let at samle og skille ad. – Standardhøjden er 210 cm – og så kan De vælge mellem 6 hylde-dybder. Længder efter ønske.



Også De kan få et smukt og hensigtsmæssigt TECTUM-køkken! Vore eksperter udarbejder GRATIS - og uden ekstra- rigtige indretning med de gennemtænkte TECTUM-køkkenelementer!

TECTUM

a.m.b.a.

Kupon til TECTUM, Roskildevej 29, Albertslund

Navn:

Adresse:

Brugsforening:

Send mig GRATIS den udførlige TECTUM brochure om:
Materialer til indretning og TECTUM-køkkenelementer ☐
modernisering af værelser ☐ Kaplas byggereol-system ☐

Indtægtsgrænserne

Vor artikel i nr. 2-1966 om „Farlige indtægtsgrænser“ har forårsaget nogle henvendelser fra læsere, som hævder, at den i artiklen omtalte indtægtsgrænse for „forskudvis udbetaling af børnebidrag“ ikke mere eksisterer.

Det gør den imidlertid, selv om den ikke mere har samme betydning som for nogle år siden. Den nævnte indtægtsgrænse for forskudvis udbetaling af børnebidrag gælder nu kun enkebørnsbidrag samt børnetillæg vedr. sociale pensionsydelser.

Alle de i artiklen nævnte grænser (også sygekassegrænserne) var, som der blev gjort opmærksom på, pr. 1. januar gældende. Da bladet gik i trykken, var reguleringen i henhold til januar-pristallet ikke udregnet.

SAMVIRKE 1965

MED brug af decimalklassermet, velkendt af alle, der benytter bibliotekernes faglitteratur, har *Samvirke* udarbejdet en oversigt over indholdet i årgangen 1965.

Indholdsfortegnelsen tilbydes alle læsere, den fås ved benyttelse af nedenstående kupon, som indsendes udfyldt sammen med 1,25 i frimærker til dækning af vore ekspeditionsomkostninger.

Mangler der numre af bladet til samlingen? Det er på denne årstid, man gør sin samling af *Samvirke* op. Eventuelle „huller“ i samlingen vil *Samvirke* antagelig kunne hjælpe til at udfylde. Eksemplarer af årgang 1965 bestilles på den måde, at man i nedenstående kupon slår kryds over de ønskede eksemplars numre. For det først bestilte eksemplar betales 75 øre i frimærker til dækning af bladet, porto m. m. for hvert yderligere ønsket eksemplar betales 50 øre i frimærker. Betalingen vedlægges den udfyldte kupon i frimærker.

Kuerten med den udfyldte kupon og frimærker til dækning af indholdsfortegnelse eller ønskede eksemplarer af bladet, adresseres:

Samvirkes indholdsfortegnelse
Roskildevej 65
Albertslund

Navn _____

Adresse _____

1 eksemplar af Samvirkes indholdsfortegnelse 1965. (1,25 kr. i frimærker vedlagt).

Der ønskes de med kryds markerede eksemplarer af *Samvirke*, årgang 1965:

1	2	3	4	5	6	7	8	9	10	11
12	13	14	15	16	17	18	19	20	21	22

Betaling i frimærker, 75 øre for 1. ønskede eksemplar, 50 øre for hvert øvrigt, samtidigt bestilte eksemplar.



oplevel
et skole-
ophold

lær en
masse

mange
gode
kammer-
ater.

og
herlige
minder



Et ophold på en IM-skole er en uforglemmelig oplevelse fordi:
IM-SKOLEN skaber kontakt med andre mennesker
IM-SKOLEN knytter gode kammeratskaber
IM-SKOLEN giver værdifulde minder
IM-SKOLEN beriger dit livssyn
IM-SKOLEN arbejder ud fra et kristent livssyn
IM-SKOLEN giver både almen og særlig undervisning
Alle IM-SKOLER er kostskoler, hvor elever kan opnå offentlig tilskud på kursuslængder fra 5 til 10 måneder

HØJSKOLER (fra 18 år)
Den udvidede Højskole,
Haslev, tlf. (03695) 23

Haslev Højskole,
Haslev, tlf. (03695) 50

Hoptrup Højskole,
Hoptrup, tlf. (045) 75213

Horne Højskole,
Horne J., tlf. (0891) 2

Nr. Nissum Højskole, Lemvig,
tlf. Nr. Nissum (078 - 33111) 4

Rønde Højskole,
Rønde, tlf. (063) 71091

Tommerup Højskole, Knarreborg,
tlf. Tommerup (0976) 12

SYGEPLEJEHØJSKOLER
Barkop Højskole,
Barkop, tlf. (059 91111) 22

Fårevejle Højskole,
Fårevejle St., tlf. (03453) 183

FAGSKOLER
Haslev Husholdningsskole,
Haslev, tlf. (03695) 90

Haslev Landbrugsskole,
Haslev, tlf. (03695) 90

UNGDOMSSKOLER (14-17 årige)

Blidstrup Ungdomsskole,
pr. Øster Assels, Mors,
tlf. (077 - 86111) 128

Blåkilde Ungdomsskole,
Tarm, tlf. (0724) 163

Borremose Ungdomsskole,
Års, tlf. (086) 56044

Grejsdalens Ungdomsskole,
Veile, tlf. (0581) 2377

Hellebjerg Idrætsskole,
Juelsminde, tlf. (066 - 38611) 130

Hoptrup Efterskole,
Hoptrup, tlf. (045) 75213

Horne Ungdomsskole,
Horne J., tlf. (0891) 2

Midsjællands Ungdomsskole,
Jystrup, tlf. (03396) 96

Nr. Nissum Efterskole, Lemvig,
tlf. Nr. Nissum (078 - 33111) 4

Rinkenæs Ungdomsskole,
Rinkenæs, tlf. (046) 51308

Rydhave Slots Ungdomsskole,
Vinderup, tlf. (074 - 43111) 320

Rønde Efterskole og Ungdoms-
skole, Rønde, tlf. (063) 71091

Sommersted Ungdomsskole,
Sommersted, tlf. (045 - 51111) 68

Østvendysse Ungdomsskole,
Dronninglund, tlf. (081 - 45911) 545

Fra ovennævnte 25 IM-skoler tilsendes gerne alle yderligere oplysninger

Skal De hygge
Dem hjemme
i aften?

Så tag lidt
godt med hjem
fra Brugsen!



En pose lækre chokolade-karameller

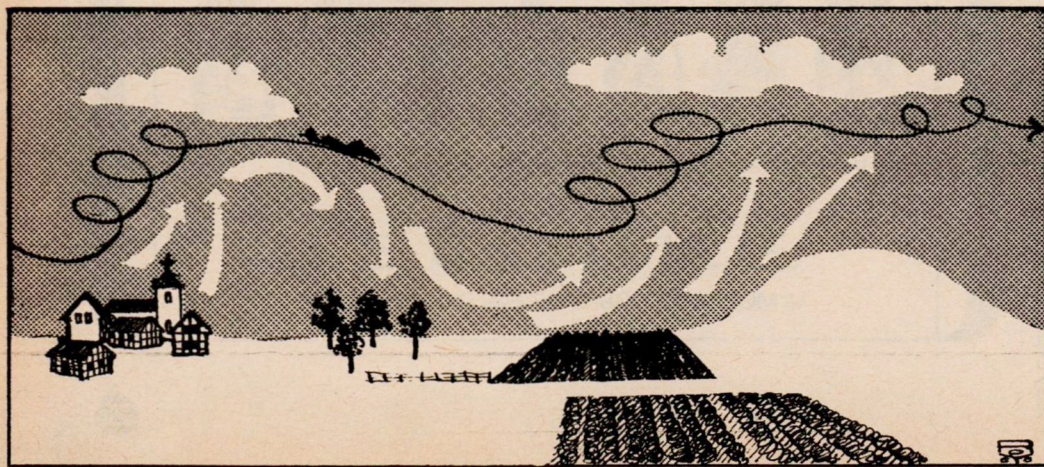
BRUGSEN

VI MØDES I BRUGSEN OG FÅR DEL I DIVIDENDEN

1100 SVÆVEFLYVERE GÅR PÅ VINGERNE



Som båret af en usynlig hånd glider svæveflyveren lydløst hen over landskabet. Svæveflyvningen er kun mulig, fordi føreren i den plasticdækkede kabine i svæveflyverens næse forstår at udnytte sin viden om luftstrømme. Uden disse op- og nedadgående bevægelser flyves der ikke. Det er derfor naturen, som alene bestemmer for en svæveflyvers succes. Skematisk og forenklet vises svæveflyvningsprincip i tegningen herunder. Når svæveflyveren er startet, og det kan enten ske på den måde, at maskinen sættes op i luften ved hjælp af en wire eller trækkes op af en motordrevet flyvemaskine, gælder det for føreren snarest at finde en opadgående luftstrøm. Svæveflyveren ved, at sådanne kan han møde over en bymæssig bebyggelse, og at de forstærkes under visse skyformationer. Så går det opad og fremad, men over en skov møder svæveflyveren en nedadgående luftstrøm, der vil føre nedad i skrå retning indtil der over dyrkede marker atter mødes en opadgående luftstrøm. Bakkedannelser i terrænet kan forstærke luftstrømmenes opadgående virkninger. Det er førerens kendskab til disse naturfænomener, der gør svæveflyvningen til en sport og til en dejlig oplevelse.



Det er hverken dyrt eller farligt at svæveflyve, siger svæveflyverne ved starten til deres mest lovende sæson

I denne måned tørner svæveflyverne for alvor ud. 1100 aktive medlemmer vil stå i kø for at få sæsonens første flyvetur i et af de ialt 125 svævefly, som de 37 danske klubber råder over.

I denne kø af flyveinteresserede vil man finde folk i alle indtægtsklasser, bl. a. mange lærlinge og skoleelever, for, som man siger i Kgl. Dansk Aeroklub, svæveflyvning er en kongelig sport – men den er for alle! Det gælder også de fysiske krav.

– Svæveflyvning kræver ikke supermænd, pointerer Kgl. Dansk Aeroklubs generalsekretær, Per Weishaupt. Det kan enhver lære – og det har enhver råd til. At dyrke svæveflyvning koster ikke mere end et dagligt forbrug på fem cigaretter!

1966 tegner på forhånd til at blive den hidtil bedste sæson for Danmarks svæveflyvere. Grunden hertil er:

1. Man tillægger det først og fremmest stor betydning, at svæveflyvningsorganisationen i fjor blev tilsluttet Dansk Idræts Forbund, som vil yde økonomisk støtte dels til instruktionen og dels til centralvirksomheden. Det er nu præciseret, at svæveflyvning er en idræt. Det har mange ganske vist svært ved at forstå. Sportens entusiaster siger selv, at de dyrker en moderne idræt i pagt med tiden!

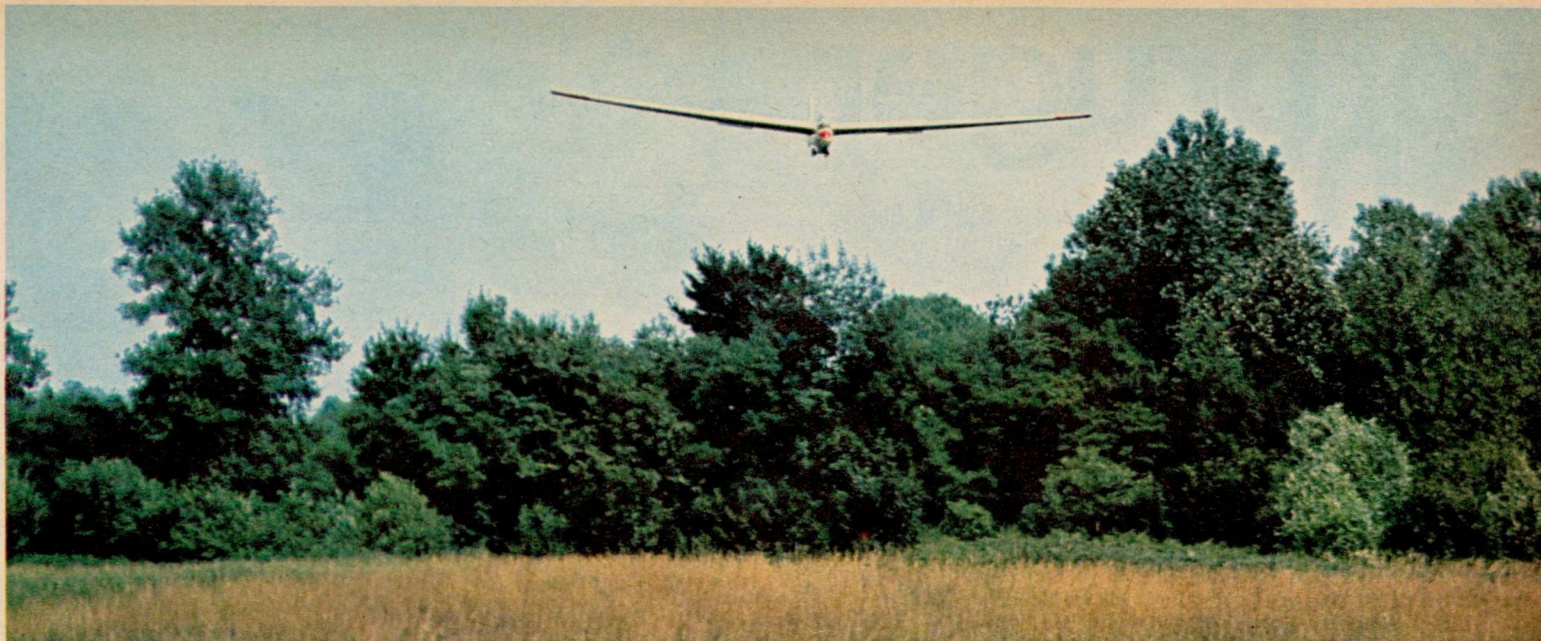
2. Det nye landscenter for svæveflyvning i Arnborg ved Herning vil i år for alvor komme i gang. Svæveflyverne råder her over 100 tønder land hede, hvor der nu er etableret startbaner, hangarer, opholds- og kursuslokaler m. m. Allerede til påske starter de første kurser, der skal danne baggrund for centraluddannelse og instruktion.

3. Der lægges også stor vægt på den jævnt stigende tilgang af nye medlemmer. Frisk blod vil være med til at holde Danmark i toppen inden for sporten i Norden og i den dygtigste tredjedel ved verdensmesterskaberne, hvor Danmark som bedste resultat fik en fjerdeplads i 1960. To nye klubber har det sidste års tid set dagens lys. De er dannet af klubber i Ringkøbing-Skjern-Tarm og Frederiksbund-Frederiksværk.

Det ømme punkt for klubberne i dag er økonomien. Et almindeligt ensædet standardfly koster alene mellem 20.000 og 25.000 kroner. De penge søger man at rejse gennem kontingent, særlige arbejdsindsatser og lån. Det er meget almindeligt, at en nystiftet klub erhverver en grund og bygger et klubhus – for så at låne penge i huset til køb af det første fly!

Om risiko ved svæveflyvning vil man ikke høre tale i Kgl. Dansk Aeroklub. Svæveflyvere er små meteorologiske eksperter, der næsten altid kan få deres fly velbeholden ned på en stump mark.

– Der er risiko ved al form for trafik, siger generalsekretær Weishaupt, men ikke ret megen ved svæveflyvning. Sidste sæson havde vi således ikke en eneste personskaade. Vi plejer at sige, der er større risiko ved at køre i bil ud til flyvepladsen end ved at dyrke svæveflyvning...



ELEGANT GLIDER SVÆVEFLYVEREN NEDAD MOD LANDINGSPLADSEN



OG SVÆVER HENOVER DENNE INDTIL FLYVEREN ENDELIG FALDER TIL RO



forbruger nyt

redigeret af Bodil M. Begtrup

Så frøet ud, høst glæde

DER er mange nyheder i FDBs havefrøbestillingsseddel for 1966 både i urtefrø, blomsterfrø og blomsterknolde.

Grønne ribbefri bønner og voksbønner er som bekendt en af køkkenhavens bedste afgrøder. De er lette at passe, plukke og tilberede og dertil meget velsmagende og sunde. En af de nye bønnesorter er *Harvester S 62*, som er en middeltidlig, lav prydbønne (nr. 70 i bestillingssedlen), *Kiva Clause S 64* er en ribbefri, lav tidlig voksbønne (nr. 240). Til henkogning og dybfrysning anbefales *Processor S 62* (nr. 220) som særlig velegnet. Blandt de mange gode marvarter er den nye *Dark skinned perfektion* (nr. 1665), som i forsøg har vist så fremragende egenskaber til henkogning og dybfrysning, at den sikkert efterhånden vil afløse den gamle *Delikatesse*.

Bestillingssedlens udvalg af blomsterfrø er udvidet med ca. 40 numre, som hidtil kun har været opført i det store havefrøkatalog (ligger til gennemsyn i Brugsen). *Løvemund*, *Duchess-asters*, *Bri-lant-Exelcior-Levkøj* og *Gylden-lak* fås i nye farver. *Lathyrus* og *Petunia* er også fornyet med sorter i rene farver. *Petunia* er en udmærket blomst til afskæring, da den står længe og er meget dekorativ sammen med andre sommerblomster.

Blandt blomsterknoldene må den nye *Sparaxis* fremhæves. Den har freesialignende blomster i meget klare farver. Den er også velegnet til afskæring.

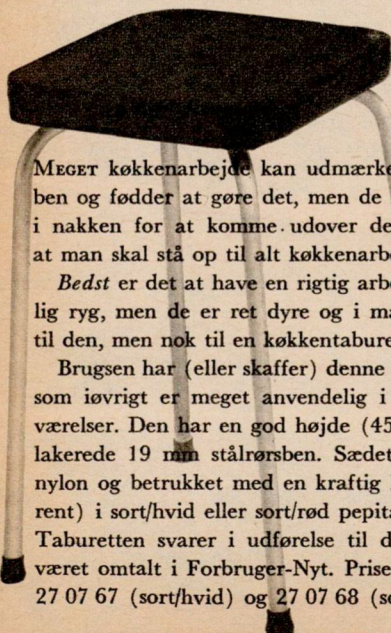
En anden nyhed i knolde er Sommerhyacinthen (*Hyacinthus candicans*), der med sin store hvide hyacinthlignende blomsterstand og med sin højde på indtil 1,5 m kan være en fornyelse i havens stauedebed.

Desuden vil der i år i knold-sortimentet også findes liljer – bl. a. tigerliljen, som er meget dekorativ.

Det er nu, der skal tænkes på køkken- og blomsterhave. Havefrøbestillingssedlen inspirerer til fornyelser, men bringer også kendte, men måske glømte blomster og grøntsager i erindring.



Freesia kan fås i frø og som knolde. Knoldene lægges i maj. Jorden må holdes jævnt fugtig sommeren igennem. Blomstring i august-september. Forkultivering i potte fremmer blomstringen.



BILLIG KØKKENTABURET

MEGET køkkenarbejde kan udmærket udføres siddende. Det aflaster ben og fødder at gøre det, men de fleste husmødre må tage sig selv i nakken for at komme udover den næsten uudryddelige fordom, at man skal stå op til alt køkkenarbejde.

Bedst er det at have en rigtig arbejdsstol på hjul og med indstillelig ryg, men de er ret dyre og i mange køkkener er der ikke plads til den, men nok til en køkkentaburet.

Brugsen har (eller skaffer) denne nydelige og solide køkkentaburet, som iøvrigt er meget anvendelig i entreer, soveværelser og børneværelser. Den har en god højde (45 cm) og står solidt på fire hvidlakerede 19 mm stålårsben. Sædet er polstret med 25 mm skumnylon og betrukket med en kraftig kvalitet kunstlæder (let at holde rent) i sort/hvid eller sort/rød pepitatern med sorte kanter og keder. Taburetten svarer i udførelse til de køkkenstole, der tidligere har været omtalt i Forbruger-Nyt. Prisen er kr. 11,95 og dessinnumrene 27 07 67 (sort/hvid) og 27 07 68 (sort/rød).



PÅ INDKØB

Det er dyrt – men dejligt – at købe mad i Frankrig. Hver by af nogenlunde størrelse har et hav af småhandlende, og de fleste har åbent til henad klokken 20. Men desuden har enhver by af nogenlunde størrelse et torv (*marché*), som er åbent til enten kl. 12 eller hele dagen. I mindre byer er der torv en eller to gange om ugen.

På torvet sælges altid frugt og grøntsager, kød, fisk og fjerkræ, mejerivarer og blomster. På de store torve kan også købes husholdningsartikler, isenkram, tøj, tæpper, legetøj. Priserne kan være billigere end i butikkerne, men er det ikke altid. Til gengæld er blomster, frugt og grøntsager helt friske, og kvaliteten er fin.

Iøvrigt varierer priserne ikke så lidt, både på torvet og i detailhandelens mylder af butikker, og da priserne ikke altid følger kvaliteten, gælder det om at orientere sig, men det er franske husmødre – og mænd iøvrigt også – meget dygtige til. Der bruges bunker af tid på at studere varer og priser. Der udfoldes megen stemmepragt og voldsomme fagter af den handlende, hvis køberen er utilfreds. Særlig er slagteren udsat for angreb, hvis hans kød lader noget tilbage at ønske. Men han er til gengæld ikke sart, og ikke sjældent anmoder han købere om at forføje sig andre steder hen. Hvis slagteren derimod føler, at køberen er interesseret og tilfreds med varerne, hjælper han med den største glæde og fortæller om, hvordan denne eller hin mærkværdighed skal tilberedes.

Man gør, som man vil

Den revolution, der herhjemme har fundet sted i detailhandelen, har kun sat sig meget svage spor i de mindre franske provinsbyers købevaner. Der er et ganske lille tilløb til selvbetjening på torvet.

Her ligger varerne uindpakket, men smukt præsenteret på de lange borde under beskyttende tag. Alle varegrupper er forsynet med en slags tavle, hvorpå kilo- eller stykpris er skrevet med kridt. Kunden samler selv varerne sammen i en af de kendte plastkurve og betaler så ved „kassen“, der passes af mand, kone eller en ældre morlil, som uden vaklen husker de mange priser, regner sammen og stopper varerne i ens medbragte kurv.

Papir må være meget dyrt i Frankrig. Der spares usandsynligt på det, og det lidt, man får omkring viktualievarer eller kød, er af ringe kvalitet. Hvorfor ofre mange penge på noget, der alligevel skal smides bort, ræsonnerer den økonomiske franskmænd.

Tilsyneladende er den franske fødevarerhandel ikke belastet med større restriktioner. Faste lukketider synes der ikke at være meget af. Ejeren kan holde åbent så længe eller kort, han vil, og han kan også lukke helt, hvis det en dag passer ham. Men det lønnede personale har en ved lov fastsat arbejdstid, og skal ikke arbejde søndage og helligdage.

Som bekendt er fransk mad fortrinlig. Men den er også dyr. Det er næppe fordi de handlende tjener ret meget på deres varer, tværtimod, men handelsformerne er forældede, der er alt for mange små detailbutikker, og dertil kommer skatterne på virksomhederne.

Selv om et meget stort antal gifte franske kvinder har udearbejde, har man ikke indtryk af, at der slækkes på kravene til god mad og drikke. De fleste familier har et køleskab og et fint gas- eller el-komfur i et ellers gammelt og umoderne køkken. Alligevel køber de fleste ind hver dag og mindst én gang dagligt.

Friskbagt brød hele dagen

Tre gange dagligt hentes der brød hos bageren. Ved den franske riviera er det foretrukne brød det lange franskbrød (*baguette*) som fås i forskellige længder og er



I FRANKRIG

med megen skorpe og en luftig, storhullet krumme. Der fås dog også forskellige andre typer franskbrød, blandt andre sandwichbrød og et brød, der svarer til vort eget franskbrød.

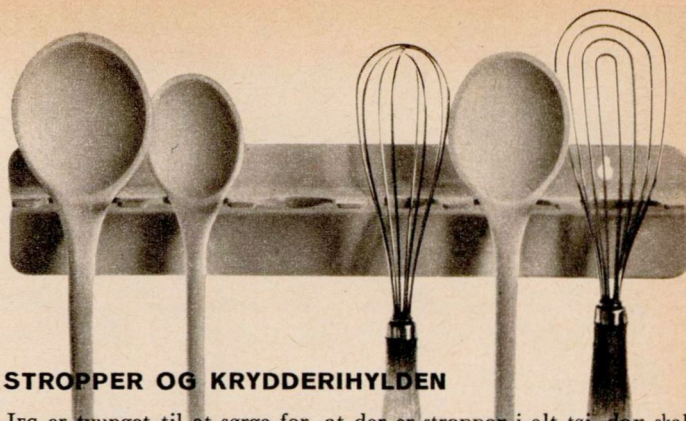
Det franske brød smager godt. Vel at mærke, når det er friskbagt. Prøv brødet, når det er fire-timert gammelt. Så er skorpen ikke til at slide i stykker, krummen er tør og trist, og luning i ovnen hjælper ikke det mindste. Man forstår, hvorfor franskmændene

løber til bageren tre gange om dagen. Sålænge det lader sig gøre, kan man kun glædes over brødet. Men den dag, det bliver for dyrt med at levere frisk brød flere gange i løbet af dagen, så må de franske bagere gå i lære hos de danske for at lære den kunst at bage et godt brød (tilmed af ringere hvede end den franske), der kan holde sig seks til tolv timer efter, at det er bagt, og som igen bliver som friskbagt efter en opfriskning i ovnen.

HVAD BETALER DEN FRANSKE HUSMODER?

		Ca. pris omregnet til danske kroner
Oksefilet (mindre afpudset end hos os)	kilo	25-26
Svinekoteletter	kilo	22
Æg (B-størrelse)	stk.	0,70
Smør (varierende priser)	kilo	11,40-11,90
Mælk (i plastpose)	½ liter	0,62
Mælk (i flaske, der returneres)	½ liter	0,67
Camenbert-ost	hel æske	4,12
Gedeost (chevre, 46 pct.)	200 g	3,40
Navel appelsiner	kilo	2,70
Fine pærer	kilo	3,55
Bananer	kilo	4,25
Rødbeder (hele, kogte, pillede)	kilo	3,85
Gulerødder	kilo	0,92
Tomater (indførte, ikke fine)	kilo	3,85
Citron	kilo	4,12
Stødt melis	kilo	2,13
Hugget melis	kilo	2,03
Hvedemel	kilo	2,13
Rødvin (ordinaire, 11°)	liter	2,34
Vin Rose (11°)	liter	2,44
Provence vin (rød, 12°)	liter	3,40
1 stort glas hvidvin m. citron på en bar		1,13
1 lille do.		0,75
1 kop espresso-kaffe på bar		0,60
Måltid på jævn restaurant (forret, kødret, ost, appelsin, brød, ikke vin) ...		11-14
På en bedre restaurant (samme antal retter, større valg mellem forretter, ost og frugt, finere tilberedt kødret)		21-35

Alle anførte priser er noteret i rivierabyerne Beaulieu og Villefranche i januar 1966.



STROPPER OG KRYDDERIHYLDEN

Jeg er tvunget til at sørge for, at der er stropper i alt tøj, der skal hænges op. Det kneb før i tiden med det, men nu er de altid i orden, efter at jeg har fundet på at bruge den nydelige, grå plasthylde til brugsens ligeså nydelige krydderiglas som knagerække til børnenes tøj og i køkkenet til viskestykker og køkkenhåndklædet.

Krydderihylden er nemlig en glimrende knagerække til strop-tøj. Det hænges nemt på de brede knager og tages ligeså nemt ned igen, og de kære stropper holder længe, da de glider af knagerækken. Jeg har limet to små stykker træ på hyldens bagside, så „knagerne“ vender en lille smule opad, så dratter tøjet ikke af.

Over mit komfur hænger tre krydderihylder. De to er fyldt op med krydderiglas, og i den tredje hænger grydeskeer og piskeris, og aldrig har jeg fået dem så let på plads og taget frem igen.

Krydderihylden koster kun 2,95, hvor får man så billig og pæn en knagerække eller skeholder? Jeg er så henrykt for min idé, at jeg tror andre vil være det også.

Venlig hilsen fra – Konen i Kerteminde.

Tak, kære Kerteminde-kone for de gode ideer til krydderihyldens anvendelse. Vi kan ikke sige, om der endnu er FDB krydderihylder tilbage i alle brugere, men der ligger flere på centrallagrene. HB-butikker har ikke disse hylder.

Løse bægre og propper til cirkeltermoflasken kan nu fås. Hvis brugen ikke har dem hjemme, kan de bestilles stykvis på FDBs specialvareafdeling i Herstedvester. Propper koster 40 øre (dessin nr. 49 91 51) og bægrene 75 øre (dessin nr. 49 91 50).

UDEN SUKKER – DÅRLIG SAFT

Vi kan nemt blive enige om, at der tit er for meget sukker i industri-marmelader og safter. Men har De prøvet Svendborg Konserveres pasteuriserede frugtsafter? Det er rene frugtsafter uden tilsætning af nogen art, udover den nødvendige mængde sukker (hvormeget det er, vender vi tilbage til) og den nødvendige mængde vand, der skal til, for at saften ikke skal stivne til gelé i flasken.

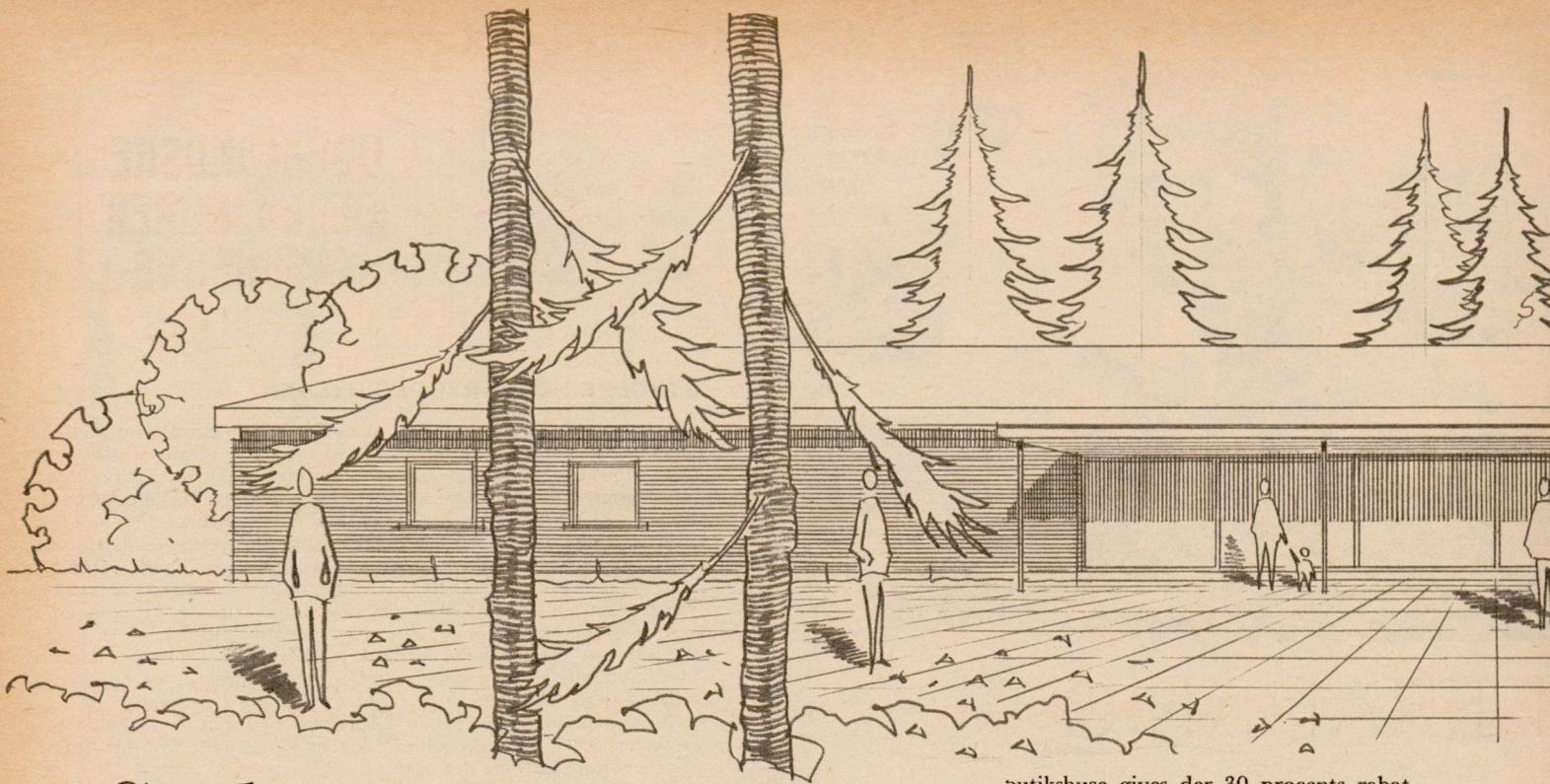
I FDBs Winner solbærsaft er sukkermængden nedsat med 10 % til 50 % og ribs-, hindbær-, jordbær-, kirsebær- og hyldebærsaft indeholder 40 % sukker. Når sukkerkoncentrationen kan holdes så lavt, uden tilsætning af andre konserveringsmidler til safterne, så skyldes det, at Svendborg Konserveres pasteuriserer disse frugtsafter. Pasteuriseret saft kan forsvaret udmærket holde sig helt uden sukker, så længe flasken ikke er åbnet, men saftens holdbarhed ville være minimal, så snart flasken var lukket op, og saften ville have tabt sin gode frugtsmag, selvom den blev sødet senere.

Svendborg Konserveres har gjort mange forsøg for at finde frem til en sukkerkoncentration, der sikrer saften nogle dages holdbarhed ved stuetemperatur, efter at den er åbnet (i køleskab holder den sig i lange tider), og som samtidig beskytter saftens aroma og smag. Resultaterne af disse forsøg viste, at ca. 40 % sukker opfylder disse krav for de fleste safters vedkommende, og det svarer jo også meget godt til den mængde, der bruges ved hjemmesyltning.

Frugtsaft kan ikke være særlig billig i år, da sidste års bærhøst var så ringe. Derfor betaler det sig kun at køre ren og stærk saft, som fortyndet giver en frisk, velsmagende drik og fyldige frugtsovse, supper eller saftdesserter.

Glem ikke den gode hyldebærsaft til suppe – eller en varm toddy med en citronskive i.





Sådan sparer man tre års prisstigninger

NYE BUTIKSHUSE TIL BRUGSERNE

EFTER meget grundige forarbejder er FDBs konsulenttjeneste og arkitektkontor i fællesskab gået i gang med at planlægge et omfattende program for *forprojekterede butikshuse*, der er nøje tilpasset FDBs og Brugsens moderne og rationelle vare-distribuering. Takket være forenkling af indretning og af byggeteknikken bliver disse nye butikshuse *væsentligt billigere* at opføre end hidtidigt butiksbauget. Ved det første butikshus af den art, der blev bygget, faldt kvadratmeterprisen fra 500 kr. til 400 kr. – *en besparelse, der er større end prisstigningerne de sidste tre år for håndværksudgifter og materialer!*

For de to typer forprojekterede butikshuse, som FDBs arkitektkontor allerede er klar med, er den samlede byggetid 100 – et hundrede – dage!

Når det nævnes, at dette forprojekterede butikshus foreligger i to typer, giver det ikke det rigtige billede af variationsmulighederne. Det forprojekterede materiale er nemlig tilrettelagt sådan, at det kan anvendes i 72 varian-

ter, og det kan dermed tilpasses alle byggegrunde, hvor der ved grundkøb er taget rimelige hensyn til fornøden parkering.

Ud over de besparelsesmuligheder, der allerede er nævnt, er der grund til at fremhæve, at på de forprojekterede

butikshuse gives der 30 procents rabat på arkitekt honoraret! Denne besparelse foreslår FDBs arkitektkontor brugt til en grundig forundersøgelse af, *hvor* Brugsen skal ligge, og *hvilken størrelse* den bør have. Dette arbejde udføres af FDBs konsulenter og arkitekter.

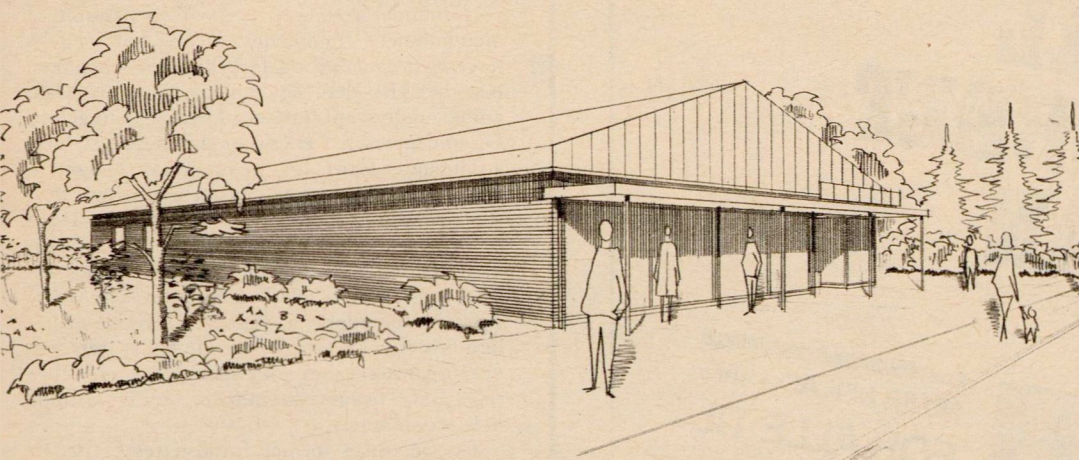
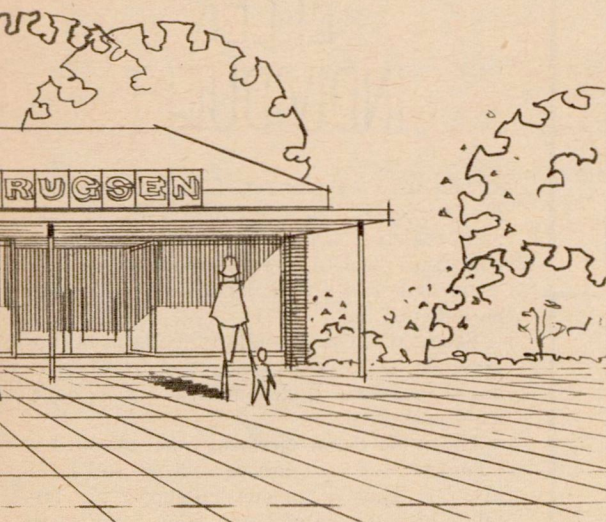
For den nye Brugs fremtid er det nemlig af helt afgørende betydning, at der ikke disponeres forkert på disse områder.

De to hidtil projekterede butikshuse (med deres 72 varianter) er beregnet til en årsomsætning på mellem én og to millioner kroner. De er *ikke* egnet til butikker med viktualieafdeling; her forudsættes nemlig, at den årlige omsætning skal være på noget over to millioner kroner, for at butikken kan være rentabel. I sommerens løb vil imidlertid foreligge forprojekterede butikshuse, der

Fra 400 til 1000 husstande

FOR 2½ år siden blev Ribe Brugsforening „genfødt“ i skikkelse af et moderne supermarked. Dette har medført en omsætningsfremgang fra 1¼ million kroner årligt til mere end 3 millioner i seneste regnskabsår. Samtidig er medlemstallet gået frem fra 400 til nu over 1000 husstande. For nylig meldte håndgerningslærerinde Karen Petersen sig ind i Ribe-brugsen, og den røde løber var til hendes overraskelse rullet frem. Uddeler Otto Olsen vidste nemlig, hvilket fint nummer det nye medlem skulle have, nemlig nr. 1000. Efter at hun havde modtaget medlemskortet, fik hun af uddeleren overrakt en drabelig kurv med kendte FDB-varer i dåser, æsker og flasker. Man er med rette stolt af resultatet i Ribe-brugsforeningen, der nu står som nummer seks i rækken af 280 brugsforeninger, som betjenes fra FDBs Vejen-afdeling. I glæden over fremgangen har Ribe-brugsen én sorg: det kniber efterhånden med plads i det kun 2½ år gamle supermarked. Udvidelsesplaner er allerede under overvejelse i bestyrelsen.





kan tilpasses dette behov, det vil sige butikshuse med et areal på fra 500 til 1000 kvadratmeter.

Endelig – som en tredje størrelse – vil arkitektkontoret til næste forår være klar med forprojekterede butikshuse for de foreninger, der har behov for butikker på fra 1000 til 5000 kvadratmeter.

Det er butikstyper, der ikke blot rummer dagligvarer i kolonial og viktualier, men tillige har et omfattende sortiment i manufaktur, isenkram m. m.

På en række informationsmøder vil brugsforeningernes tillidsmænd nu blive nærmere informeret om den nye og revolutionerende byggeidé.

Brugsforeningsjubilæum:

75 år: Øm brugsforening, 1. marts.

UDENLANDSKE KÆDER KØRER KANONERNE I STILLING

PÅ brugsforeningen HBs byggeprogram for de nærmeste år står etablering af dobbeltsupermarkeder i adskillige større danske byer. Til supplerung heraf er planlagt opførelsen af et mindre antal dobbeltsupermarkeder under Kvikly-navnet. Tilsammen giver dette et godt indtryk af brugsforeningsbevægelsens samlede anstrengelser for at placere de rigtige butikker de rigtige steder.

Dobbeltsupermarkeder tiltaler og tiltrækker forbrugerne. Frem for nogen anden er det netop denne butikstype, der vil blive anvendt i den kommende kamp om forbrugernes gunst.

For nyligt gjorde dagbladet *Aktuelt* op, at den svensk-ejede Tempo-kæde (bag hvilke Sveriges største bank, Svenska Handelsbanken if. *Aktuelt* står) nu har tre butikker i Danmark og planer om endnu fem, fire i Jylland og én på Fyn.

Epa-koncernen (bag hvem det svenske finansdynasti Wallenberg står) har endnu ingen butikker i Danmark, men har planer om foreløbig én butik i København, og desuden nævnes bl. a. to placeringer i Jylland.

Men mere endnu! *Aktuelt* nævner samtidig, at et svensk møbelvarerhus omgås med planer om én butik i København samt senere hen én i Jylland, og at et svensk herre- og damekonfektionsfirma tilsvarende har København og Jylland i kikkerten.

Det er ganske tydeligt at se, at store svenske foretagender har opmærksomheden henledt på det danske marked. Hertil kommer ofte gentagne bemærkninger om, at tyske kædebutikssystemer omhyggeligt følger med i udviklingen på det danske marked.

Overfor denne invasion kan det ikke undre nogen, at den danske brugsforeningsbevægelse agter at svare igen med butikstyper, som tiltrækker sig forbrugernes gunst.

Gennem trængsler til succes

DET betaler sig for brugsforeningerne at give butikkerne en moderne indretning. Som eksempel herpå kan man tage Lillerød Brugsforening. I løbet af halvandet år har den forvandlet sig – som den grimme ælling – til en stolt svane: et moderne supermarked. Som i eventyret måtte ællingen forinden gennemgå gruelt meget. Først måtte hele handelsvirksomheden „klemmes sammen“ i den gamle butiksbygning områder, mens nedrivning af en tilstødende bygning og opførelse af dens første halvdel af det nye supermarked stod på. Så blev handelen flyttet til denne halvdel, mens nedrivning af det gamle hus og opførelsen af den anden halvdel af supermarkedet foregik. Da alt var færdigt, og dørene kunne åbnes for den nye, store butik, var alle forudgående trængsler glemt. Succesen var enorm. På åbningsdagen noteredes på de tre kasseapparater et salg på 57.000 kroner. Bedre udtryk for tilfredshed med et stort, smukt og moderne supermarked kan ikke fås.



EN CYKLE FOR EN GÅDE

SOM det fremgik af præmielisten i nr. 2 blev det *Carl Christian Mallin* fra Skagen, der vandt lodtrækningen mellem de af Samvirkes unge læsere, som havde sendt et bidrag til vor indsamling af børnegåder. På billedet ses den 9-årige vinder i Brugsens supermarked i Skagen, da uddeler *H. Svendsen* udleverede præmien: en af brugsens populære Indianer-cykler.

En af de gåder, Carl Christian sendte os, lød: *Hvorfor har en ko horn?*

Svar: Det ville se så underligt ud med rundstykker.

SPAR TIL DOBBELT LÅN



NU ER DER ADGANG
FOR ALLE TIL
AT LÅNE IND TIL
15.000
PÅ LETTE BETINGELSER

- kom ind og få SPARELÅN brochuren og hør om den fordelagtige låneform

ANDELSBANKEN

BOLIGEN EJET I FÆLLESSKAB ELLER INDIVIDUELT

UDEN for vore grænser, f. eks. i Tyskland, Frankrig og Italien er *ejer-lejligheder* et ordinært begreb. I Italien går en vordende brudgom (som regel) ud fra, at bruden medbringer en medgift stor nok til i det mindste at købe en lejlighed for.

Skødet på en sådan omfatter boligens bruttoareal og en forholdsmæssig brøkdel af ejendomskompleksets „udenomsareal“: gård, have, kældre, skure o.s.v.

Hidtil har denne ejerform været ukendt her i landet. Men nu synes den på vej ind i vor hverdag. Tanken om ejer-lejligheder har fortalere på tinge, og en kommission har med en betænkning lagt grund til en lovgivning, som muliggør tankens virkeliggørelse.

Er andels-ejendommens lejlighedsindehavere da ikke *ejere*? Juridisk set: nej. De ejer en *andel* af foreningens formue og med andelen er forbundet retten til at bo i en bestemt af ejendommens lejligheder. Denne kan andels-haveren forskønne og forbedre, men han kan ikke behæfte den, og han kan kun sælge sin andel under opfyldelse af visse betingelser. Da *andels-boliger* endnu er den hyppigst forekommende form for fælleseje af boligejendomme, er de givet en central placering i hostående skema. På hver side deraf ses, hvordan *aktieformen* (til højre) og *interessentskabsformen* (til venstre) adskiller sig, og endelig anføres nogle af det nye begreb: *ejer-lejlighedernes* særpræg yderst til venstre. (NB. De af boligministeriet godkendte sociale boligforetagender, organiseret som andelsboligforeninger eller selvejende byggevirksomheder, er en gruppe helt for sig selv.)

De tre første former forudsætter et *fællesskab*. Ejer-lejlighederne er *individuelle*. Der er faktisk ingen forskel på ejerlejer og en indehaver af en selvstændig villa. Lejligheden kan udskilles så stærkt af helheden, at man f. eks. med indkast i en møntautomat betaler kontant for hver køretur i elevatoren og dermed også for dette transportmiddels vedkommende har sat sig ud over fællesskabet. Kun ydermurene holder en ejendom med ejer-lejligheder sammen til en helhed. En ejer-lejer kan når som helst behæfte sin lejlighed til op over lysekronen. Han kan når som helst sælge boligen og til den pris, han kan komme overens med køber om. Ingen husvært kan true med opsigelse. Men ejer-lejerens kreditorer kan fjerne ham fra lejligheden, hvis han ikke opfylder sine økonomiske forpligtelser, og det hvad enten det er en ufyldstgjort långiver, der har pant i lejligheden, eller det er skattevæsenet eller en bil-sælger, der har foretaget udpantning eller udlæg i lejligheden.

Interessentskaber er blandt boligejendomme få i tal og er især dannet til erhvervelse af boliger med store og temmelig kostbare lejligheder. Aktieselskaber er der i de seneste år dannet en del af, mens andelsboligforeningerne fortsat udgør langt den største del af de boliger i etageejendomme, der på den ene eller anden måde er i beboernes eje.

Ejer- lejlighed

Interes- sentskab

ANDELS- BOLIGFORENING

Bolig- aktie- selskab

Tinglyst adkomst til en angiven brøkdel af en ejendom. Boligen beboes af adkomstindehaver.

Interessenten hæfter direkte og solidarisk med hele sin formue for selskabets forpligtelser.

Enstemmighed blandt alle interessenter i alle sager af betydning.

Optræder hos hver bolig fordelt efter de af hver repræsenterede brøkdele.

Ingen beskyttelse efter lejelov, da der ikke er tale om lejlighed i lovens sprogbrug.

Gælder næppe i praksis.

Samtykke må foreligge fra alle interessenter til salg og til sælgers valg af køber.

HVAD KØBES?

Der købes en andel i foreningens formue.

BOLIG:

Med andelen er forbundet retten til brug af en angiven bolig i selskabet. Boligen er under normale vilkår uopsigelig fra selskabets side.

HÆFTELSE:

Begrænset ansvar. Andelshaver hæfter med sin andel i selskabet. I visse tilfælde er der dog tale om solidarisk hæftelse for selskabets pantegæld.

STYRE:

Andelsboligforeningen styres af medlemmerne, repræsenteret af deres demokratisk valgte bestyrelse (en bolig – en stemme).

SKAT:

De almindelige ejendomsskatter (og andre afgifter) udredes af ejendomsselskabet ved brug af de gennem boligafgift indkomne beløb.

LEJELOV:

Loven gælder principielt ikke – med mindre andet kan udredes af lovens enkelte bestemmelser.

BOLIGANVISNING:

Boligerne i en andelsboligforening er genstand for offentlig boliganvisning.

OMSÆTTELIGHED:

En andelshaver kan sælge sin andel og dermed afstå sin bolig til en af bestyrelsen godkendt køber. Denne betaler 1) foreningsindskud (andelen), 2) vederlag for forbedringer udført i lejligheden af den sælgende andelshaver, 3) et beløb svarende til en efter foreningsindskudet forholdsmæssig andel i det på ejendommens opsparingskonto indestående. Beløbene er fastsat/godkendt af bestyrelsen. De indbetales hertil og derefter udredes til sælgende andelshaver, hvad denne tilkommer.

ARV:

En andel og dermed retten til boligen kan gå i arv. NB: de tre øvrige boligtyper kan alle gå i arv.

Erhvervelsen afhængig af et nærmere fastsat aktiebeløb, bestående af en eller flere aktier.

Boligret fremgår af aktien. Enten ubetinget ret til en angiven bolig eller først ret til at vælge en bolig i ejendommen.

Der hæftes med aktiens pålydende.

Selskabets styre bestemmes af dets vedtægter. Der kan stemmes efter aktiebeløb eller principielt én bolig én stemme.

Ufordelagtig dobbeltbeskatning. Der beskattes først efter aktieselskabsbeskatningsloven. Derefter beskattes aktionærerne af deres aktieudbytte.

Aktie-lejeren betragtes som normal lejer, hvis selskabet i vedtægterne ikke har stillet sine boliger lige med boliger i andelsboligforening.

Fri omsættelighed af aktien. Bestyrelsen kan forlange at godkende køber. Andre aktionærer kan være tilfaldt forkøbsret, når aktionær vil sælge.

Som forklaret i teksten skal ovenstående skema læses ud fra de under andelsbolig-typen nævnte punkter. Flere steder bortfalder de tilsvarende punkter for de tre øvrige boligtyper.

- ELLER SKA'
VI HELLERE
DRIKKE
SODAVAND
NU...



Børnefødselsdag - en sikker succes
- med Brugsens sodavand og æble-
most. De gyldne flasker pynter på bor-
det - og børnene elsker smagen!

Det er meget
nemmere straks
at købe en
kassefuld med 24 stk.



BRUGSEN