

# Samvirke

Københavns Frihavn kan betragtes som 65 hektar „udland“ på dansk grund. Inde i bladet fortælles om Danmarks eneste frihavn. Herunder et hverdagsbillede fra havnen.

KL  
NR. 3, 1966, 15. FEB.



## BESØG I BRUGSENS JAZZTEMPEL





FOR  
**50**  
ÅR SIDEN

# VÆRNEPLIGT i England — og tusindvis af MILITÆRNÆGTERE

1916. Storbritannien har i år — efter 1½ års krig — indført værnepligt, og samtidig er et nyt begreb blevet aktuelt — *militærnægtere*.

Det var måske mere korrekt at sige, at det nye er den måde, de behandles på. Også i adskillige andre af de krigsførende lande er der grupper af værnepligtige, som ud fra ideelle motiver — navnlig pacifistisk eller religiøs overbevisning — nægter at gøre krigstjeneste eller lade sig uddanne hertil. Men de har for det første været meget få, og for det andet er de diskret, men brutalt blevet behandlet som en mellemting mellem landsforræddere og kriminelle forbrydere, uden at befolkningen har fået synderligt at vide derom.

I Storbritannien regner man derimod med, at der vil være ialt 5-6000 militærnægtere. I forhold til det samlede antal udskrævnede er det kun nogle få promille, men dog nok til, at deres vægring er blevet et offentligt problem. Både de britiske myndigheder og offentligheden har mere eller mindre modstræbende måttet acceptere militærnægternes standpunkt — og i stedet for at blive udkommanderet til soldatertjeneste sendes de nu på landbrugsarbejde o. l.

◀ Engelske militærnægtere i færd med kultiveringsarbejde på Dartmoor-heden.

FOR  
**75**  
ÅR SIDEN

## Øl-krigen standsers

*11 københavnske bryggerier slås sammen i én koncern — som første skridt til en begrænsning af konkurrencen.*

1891. Med ét slag er antallet af selvstændige, københavnske bajerskøl-producenter i denne måned blevet bragt ned fra 14 til 4, og dermed er taget et første, vigtigt skridt ad en vej, som nok inden mange år vil føre til en standsning af egentlig priskonkurrence indenfor den danske øl-verden.

De forsvundne bryggerier er blevet opslugt af en nydannet koncern, *A/S De forenede Bryggerier*. Dens organisator er den danske finanskonig, *C. F. Tietgen*, som også over en dominerende indflydelse på mange andre erhvervsgrene.

Det nye selskabs tre tilbageværende konkurrenter er:

*Gamle Carlsberg*, som grundlagdes 1847 af *I. C. Jacobsen*, og som indførte bajerskøllet i Danmark,

*Ny Carlsberg*, som ejes af *I. C. Jacobsens* søn, *Carl Jacobsen*, men er en helt selvstændig virksomhed, og endelig

*Tuborg*, som bl. a. har vundet sin position ved at være det bryggeri, der ind-

førte pilsnerøllet i Danmark.

*Gl. Carlsberg* er ikke blot ældst, men også størst. Indtil for en snes år siden beherskede det markedet næsten enevældigt og dikterede priser, som gav en meget rundelig fortjeneste. Dette kaldte i løbet af 70'erne så mange nye bryggerier frem, at der opstod en overkapacitet — og derefter en konkurrence, som førtes ikke blot på prisen, men også på skjulte rabatter, lån til handlende og værtshusholdere, ducører til tjenere o.s.v.

*Gl. Carlsberg* forsøgte

flere gange at standse konkurrencen både ved trusler og ved at etablere en pris-aftale. Den holdt ikke, bl. a. fordi der var for mange deltagere — og derfor gik krigen videre. I det lange løb blev det naturligvis de små bryggerier, som fik sværest ved at klare sig, og i de seneste år har adskillige af dem været på randen af et økonomisk sammenbrud. Efter at de nu er blevet opslugt af *De forenede Bryggerier*, vil de ældste virksomheder blive nedlagt og driften rationaliseret — bl. a. mener man at kunne spare en mængde bryggerheste.

Man skulle tro, at *Gl. Carlsberg* ville være meget imod at få 11 afmægtige konkurrenter ombyttet med én slagkraftig men det er ikke tilfældet. *Tietgen* har nemlig forsikret *Carlsberg* om, at hensigten med den nye koncerndannelse er at afskaffe de uheldige konkurrenceforhold.

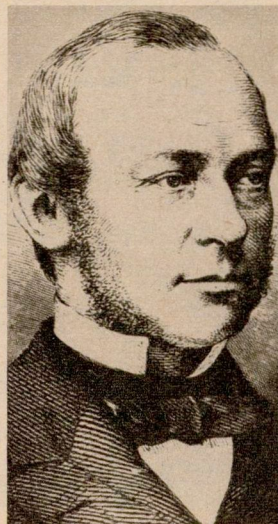
På længere sigt må man vente en yderligere koncentration, således at de to *Carlsberg*-virksomheder atter forenes, medens *Tuborg* sluttes sammen med *De forenede Bryggerier*. Dermed vil vejen være ba-

net for en fast og holdbar langtidsaftale, idet de to bryggeri-giganter da vil blive helt dominerende på det samlede danske marked — og de vil sikkert foretrække at snakke sig til rette fremfor at gå ud i en kamp.

Provinsens bajerskøl-bryggerier har næppe mulighed for at holde en virkelig konkurrence i live. Der er et lille halvt hundrede af dem, men de er kun af lokal betydning, og selv på deres „hjemmemarked“ vil de komme under hårdt pres, efterhånden som maskinaftappet flaskeøl slår igennem.

Foreløbig røres der næppe ved bajerskøl-prisen, som er ca. 8 øre pr. flaske, men senere på året ventes rigsdagen at indføre en ølskat, således at man når op på det runde beløb af 10 øre pr. flaske — i detail-salg.

Derimod er *De forenede Bryggerier* straks gået i gang med at regulere hvidtolprisen, så der bliver en „passende avance“ både til bryggeriet og detailhandlerne. Inden for den gren af branchen er den nye koncern praktisk talt enerådende i København.



*C. F. Tietgen — finans- og nu ølkonig.*

**Samvirke**

39. årgang

Chefredaktør EGGERT NIELSEN  
ansvarshavende

Medarbejdere Bodil M. Begtrup,  
Kaj Christiansen,  
Egon Rasch,  
Otto Riis, redaktionschef

Redaktionens Roskildevej 65  
adresse Albertslund

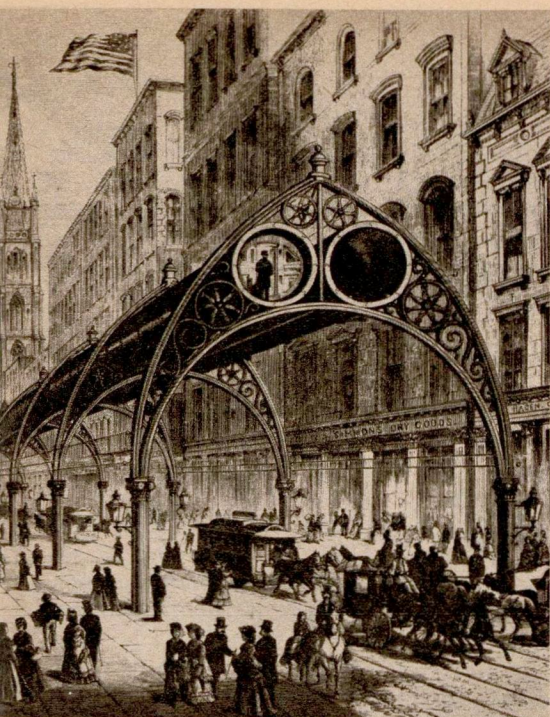
Telefon 64 88 11  
udenbys: (01) 64 88 66

Udgiver Fællesforeningen for  
Danmarks Brugsforeninger

Tryk Egmont H. Petersen  
Gutenberghus

Samvirke påtager sig intet ansvar for manuskripter, fotografier og tegninger, der uopfordret indsendes





Den projekterede „atmosfæriske skinnevej“ over en af New Yorks hovedgader.

FOR  
**100**  
ÅR SIDEN

## Luft-skinneveje som løsning på stor- byernes trafikproblem?

**1866.** Trafiktætheden i New York er nu blevet så stor, at bystyret som det første i verden har indkaldt forslag til transportsystemer, der fjerner en væsentlig del af trafikken fra gaderne – enten ved at lægge den ned i jorden eller op i luften.

Det projekt, som hidtil har vakt størst opmærksomhed, er udarbejdet af dr. R. H. Gilbert, en af USAs mest kyndige *mechanikere*. Han foreslår, at man i 10-15 meters højde over gaderne bygger et system af svære rør, gennem hvilke kabiner med passagerer, postsager, pakker o.s.v. skal befordres ved hjælp af trykluft. Systemet er en videreudvikling af et røpssystem, som er anlagt i London, men det nye er, at det amerikanske også er projekteret til passagertransport. Den nærmere indretning fremgår af tegningen.

Den foreslåede højbane skulle for hver 1-2 kilometer have et stoppested, forsynet med elevatorer, og såvel togenes fart som afgang og ankomst skulle reguleres automatisk eller styres ved fjernkontrol.

Efter dr. Gilberts beregninger vil hastigheden blive dobbelt så stor som på en almindelig jernbane. Desuden hævder han, at hans system byder passagererne *ubetinget sikkerhed*, idet der, som han siger *ikke findes noget ildsprudende lokomotiv, som kan springe, ej heller kan der tænkes noget sammenstød, og det er umuligt for vognene at komme ud af sporet, ligesom færdslen ikke kan hindres ved snefald.*

Trods denne anbefaling er der endnu ikke truffet nogen beslutning om projektets virkeliggørelse.

FOR  
**25**  
ÅR SIDEN

# TYSK AKTION

## mod Hedtoft og H. C. Hansen

**1941.** Trods alle løfter om ikke at blande sig i Danmarks indre, politiske forhold har den tyske besættelsesmagt i denne måned tvunget *Hans Hedtoft* og *H. C. Hansen* til at opgive deres poster som henholdsvis formand og partisekretær for Socialdemokratiet.

Begrundelsen for det tyske krav var bl. a. Hedtofts arbejde i *Matteotti-komiteen* (en hjælpeorganisation for politiske flygtninge) og H. C. Hansens ansvar for udsendelsen af nogle svenske presseklip som led i den socialdemokratiske parti-information. Dette er dog nok blot et påskud, og aktionen mod de to politikere må utvivlsomt ses som led i et større

tysk forsøg på at underminere det danske sammenhold ved at vende sig mod fremtrædende enkeltpersoner, som formodes at være af særlig udtalt antinazistisk indstilling.

Denne kampagne er tidligere gået ud over *Christmas Møller*, som i sidste måned måtte nedlægge sit rigsdagsmandat og sine tillidsposter i det konservative parti. Han havde ved flere møder omtalt tyskerne som „fjenden“. Endvidere har *Hartvig Frisch* måttet fratræde som formand og ordfører for den socialdemokratiske rigsdagsgruppe.

Det tyske krav om Hedtofts og H. C. Hansens tilbageførelse blev behandlet

i et socialdemokratisk partirådsmøde den 6. februar. Hedtoft var først indstillet på at sige nej, men statsminister *Stauning* gjorde det klart, at afvisning ville medføre et større opgør med tyskerne, og såvel Hedtoft som H. C. Hansen nedlagde derefter deres tillidsposter (dog er de stadig medlemmer af Folketinget). Begge er af den opfattelse, at der før eller senere må komme et brud med besættelsesmagten, men at det må ske på et tidspunkt og på en sag, hvor alle de demokratiske partier står samlet.

Som formand for Socialdemokratiet afløses Hedtoft af *Alsing Andersen*.

det er  
**CIRKEL THE-**  
tid!



**CIRKEL  
THE**

– det bedste man kan skænke sig.  
Pakker à 100 g eller pakker med 10  
af de nemme CIRKEL THE-breve!

**-OG DIVIDENDE OVENIKØBET**

**BRUGSEN**



# DEN LILLE REVOLUTION MED DEN STORE VIRKNING

*I disse dage for hundrede år siden blev grund-  
laget lagt for vore dages vældige brugsfor-  
eningsbevægelse. Nedenstående skildres hvordan*

**F**RA sin første oprindelse har brugsforeningsbevægelsen været en stille og fredelig revolution. Den eneste martyr, bevægelsen kan opvise, er en 10 års dreng, den senere landbrugsminister *Chr. Sonne*, som i skolen i Thisted fik så læsterligt med klø af andre drenge, fordi han ikke ville finde sig i, at de kaldte hans far for „høkerpræsten“. Ene mod de mange indlod han sig på drabelige slagsmål, som altid endte med hans totale nederlag, indtil hans far forklarede ham, at betegnelsen „høkerpræsten“ var et hædersnavn og intet skældsord.

Alle, der kender lidt til brugsforeningsbevægelsens første historie, ved, hvem „høkerpræsten“ var. Det var provst *Hans Chr. Sonne*, stifteren af Thisted Arbejderforening, den første levedygtige brugsforening i Danmark, hvis konstituerende generalforsamling afholdtes 17. juni for hundrede år siden.

**T**IL at begynde med var der ingen modstand mod Sonnes planer. De fleste anerkendte

deres idealisme, andre betragtede dem som udtryk for en fiks idé, fordømt til at skulle mislykkes, ingen forstod rækkevidden af de kræfter, som her blev sat i gang – end ikke Sonne selv, i hvert fald ikke i begyndelsen.

Det var et rent tilfælde, som førte ham ind på virkeliggørelsen af den første brugsforening. Som byens præst havde Sonne længe spekuleret over, hvordan han skulle komme i kontakt med byens fattige arbejdere og håndværkere, der aldrig satte deres ben i kirken. Specielt henimod jul i 1865, efter at den ulykkelige krig var sluttet det foregående år, var elendigheden ubeskrivelig, både i København og i købstæderne. Arbejdsløsheden trykkede lønnen. Priserne steg mens lønnen blev den samme. Kreditten bragte småfolk længere og længere ud i uføret. De fleste af dem slukkede bekymringerne i brændevin.

Inden disse mennesker faldt helt hen i selvopgivelse og modløshed, ville pastor Sonne gerne gøre et forsøg på at hjælpe dem til en bedre livsførelse, og det lykkedes ham at samle en flok af de mest ædruelige arbejdere

og deres koner til ugentlige aftenmøder i et købmandspakhus ved havnen. Hvis købmanden havde vidst, hvad dette var optakten til, havde han nok betænkt sig på at låne pakhuset ud.

**M**ODERNE formede sig på den måde, at deltagerne samledes på to rækker langs den lange væg mellem kornsækkene, og så gik Sonne op og ned mellem rækkerne og talte til dem, indtil en dag en af mændene pludselig afbrød ham med en bemærkning om, at deltagerne nok værdsatte hans velmenende trøstens ord, men det afgørende problem for alle disse mennesker var, hvordan de skulle skaffe sig det daglige brød.

Sonne var ikke i stand til at anvise dem nogen vej til større indtægter, men – som han senere sagde – kunne det jo være lige så rigtigt at spare sig for udgifter, som at tjene større indtægter. Og så redegjorde han for brugsforeningsideen, der tyve år før havde slået rod i den engelske by Rochdale og derfra bredt sig ud over hele England. Han gennempløjede engelske bøger og tidsskrifter om emnet, studerede, hvad foreningerne solgte, hvordan de solgte det, hvordan de fordelte udbyttet, hvorledes foreningerne blev ledet o.s.v., og efterhånden lod han disse oplysninger gå videre til mødedeltagerne, samtidig med at han agiterede for tanken i byens blade.

I begyndelsen af maj var man nået så vidt, at 83 mand besluttede at danne et startfond med en ugentlig indbetaling af 8-16 skilling fra hver.

**N**U må man dog ikke tro, at Sonne var alene om at skabe interesse om brugsforenings-sagen i denne periode. Ligesom forud for Fr. Drejers mislykkede forsøg på at sætte en brugsforening i gang i 50'erne (som omtalt i sidste nummer), var der også et forspil til Sonnes initiativ. I mere end ti år efter 1855 var der absolut intet sket til fremme af brugsfor-

eninger eller andre andels-samenslutninger. Men i 1865-66 sporede pludselig ny interesse for sagen flere steder i landet. Den fremsynede københavnske fattiglæge *F. F. Ulrik* – som Sonne kaldte sit „orakel“ – opfordrede ved et møde i sommeren 1865 B. & W.s arbejdere på Christianshavn til at danne en brugsforening, men det blev i stedet en initiativrig byggeforening, der i de efterfølgende år byggede over 1000 selvejerhuse til medlemmerne. Den 29. november 1865 dannede hundrede arbejdere på Københavns gasværk en forening til erhvervelse af billige fornødenheder, men siden hørte man ikke mere til den sag.

Allerede i 1864 havde tre landsogne på Møen indledet forhandlinger om at danne en brugsforening som overbygning på en fælles sygekasseordning, og man drøftede bl. a. indkøb af kreaturer til slagtning og fordeling blandt medlemmerne, men kom dog ikke i gang for Thisted-foreningen var virkelig gjort.

Mere effektiv var en indsats på et Jernstøberi i Nørresundby, hvor den humanit indstillede industrileder *Galster* begyndte med at sælge billigt brød til arbejderne, og efterhånden udviklede denne virksomhed til en brugsforening, der åbnede et udsalg 1. juni 1866 – nogle måneder før udsalget i Thisted blev åbnet. Endnu i 1876 eksisterede denne forening, men i stil med en række andre fabriks- og herregårdsbrugsforeninger (som vi skal høre mere om i næste nummer), var den af en mere „indadvendt“ natur end Sonnes åbent tilgængelige forening. Noget „skoleeksempel“ var den ikke.

**F**RA den første tid havde Thisted-foreningen ubetinget medvind, hvilket nok skyldtes Sonnes køligt overvejende natur. Han var ikke noget brushoved som forgængeren *Fr. Drejer*, der ville realisere samfundsreformatoriske ideer efter fransk forbillede. Sonne ville ikke omforme samfundet, men forbedre



det, og de engelske brugsforeningers selvhjælps-ideer passede godt til hans nationalliberale holdning.

Han gik stærkt ind for fremskridt og talte skarpt og myndigt de fortrykte klassers sag overfor det privilegerede mindretal af borgere. Samfunds-systemet i sig selv var godt nok. Det der manglede var, at arbejderklassen skulle tage sin skæbne i egne hænder og ved hjælp af kooperativ organisering af egen købekraft og arbejdskraft skaffe sig lige værdighed med „spidsborgerne“.

Han var frygtelig indigneret over den underkuelse og udnyttelse, arbejderklassen var udsat for. På den anden side var han også stærkt kritisk indstillet overfor arbejderernes holdningsløse livsførelse, fremfor alt lå han i krig med drikkedjævelen og kredittjævelen som i hans øjne var årsagen til hjemmenes moralske opløsning. Han ventede ikke, at arbejderne straks skulle kunne se samarbejdets muligheder i det større perspektiv, men han var overbevist om, at når de først fik et ansvar for deres egne affærer og en sag at samles om og dertil oplysning, så ville de lidt efter lidt modnes til større samfundsmæssig forståelse og blive deres menneskeværd bevidst. Han gik ubetinget ind for klasseudjævning.

På den anden side stod han med begge ben på jorden, når han stærkt betonedede betydningen af den praktiske nyttevirking: – Vil nogen træde frem blandt arbejderklassen og råbe: Kom her så skal jeg hjælpe jer med at blive bedre mennesker – så ville der vist ikke komme mange, sagde han, men råber man: Her kan I nemt tjene penge – så vækkes straks opmærksomheden!

Det var jo let at se for arbejderne, at hvad der er sparet, er fortjent, og når man i arbejderforeningen fik tilbage, hvad man havde betalt for meget, var det en god forretning. Og jo flere der sluttede sig til, des større ville udbyttet blive – det var lige så klart.

Det skulle hurtigt vise sig at blive en mægtig forretning.

**T**HISTED-FORENINGEN udviklede sig i en række let skelnelige etaper – som en flere-trins raket, ville vi sige i vore dage.

I første omgang var det blot Sonnes mening at sætte foretagendet i gang og holde sig selv udenfor, men det stod ham hurtigt klart, at skulle der komme gang i sagerne, måtte han selv tage sagen i sin hånd. Den 17. juni var man klar til at holde konstituerende generalforsamling med 109 medlemmer. Her vedtoges de vedtægter, som blev mønstergivende for de efterfølgende brugsforeninger. Sonne valgtes til formand, en toldassistent blev sekretær og tre arbejdsmænd, samt to håndværkere blev bestyrelsesmedlemmer.

De to første etaper var nu passeret. Tredje etape blev ud-salg af rugbrød fra skiftende privathuse i byen. Sonne havde ganske rigtigt indset, at hvis man hos en bager i byen afgav en storsamlet bestilling og lagde pengene på bordet, kunne man opnå en stor rabat. Medlemmerne var imponerede over det bjerg af brød, de stod overfor på de ugentlige udsalgsdage. De blev endnu mere imponerede over resultatet af rugbrødssalget. Efter det første kvartal havde foreningen tjent 53 rigsdaler på den oprindelige driftskapital af 30 rigsdaler, og eftersom det drejede sig om et fjerdingår, var der altså tjent 530 pct. af driftskapitalen. Det var til at tage og føle på.

I september blev varesortimentet udvidet med ost, kandis og kaffe (det sidste importeret fra Hamburg), og endelig havde man i efteråret skaffet penge nok til at åbne den første butik (i begyndelsen af november). De to følgende måneder voksede medlemstallet fra 140 til 170.

**M**EN i mellemtiden var stormen brudt løs, og „det med fuld musik“, som Sonne selv skriver. Det var i denne periode, han fik øgenavnet „høkerpræsten“. Hans modstandere søgte at ramme ham ved at „trække ham i offer“, og der blev endog skrevet et smædedigt mod ham, selv om det – som han sagde – ikke vidnede om poesiens høje stadi i Thisted.

Selv om mange havde vist forståelse og ingen yttret modstand, før forberedelserne til udsalgets åbning satte ind, førte købmændene nu an i en voldsom kampagne, både offentligt og i dølgsmål. Adskillige var



H. Chr. Sonne

dybt forargede over, at Sonne ville tage brødet ud af munden på de små handlende og i det hele nedlod sig til noget for en præst så uværdigt og verdsligt.

Men trods alt var der mange af byens indflydelsesrige borgere, med amtmand *v. Nutzhorn* i spidsen, som stillede sig på Sonnes side og meldte sig ind i foreningen for at støtte den moralske og økonomisk. (*v. Nutzhorn* skænkede senere foreningen sin kontrabog med indestående, da han det følgende år rejste fra byen for at blive justitsminister i den nye regering). Dette ophidsede købmændene yderligere. De anklagede åbenlyst foreningen for at sejle under falsk flag, når den optog andre end arbejdere, eftersom den da drev en fordækt købmændshandel til skade for den legale handel.

Hvad der også irriterede dem ud over alle grænser var, at Sonne ikke lagde skjul på, at man købte direkte fra Hamburg og ikke hos byens grosserer. Med rene ord sagde han, at man accepterede intet monopol og ingen priser uden de billigste. Og forøvrigt ville han gerne vide, hvad man skulle kunne

indvende mod, at folk handlede med sig selv. Er arbejderne løn ikke deres egen? Kan de ikke bruge den som de vil?

Købmændene følte sig også fortørnet over, at varesortimentet oversteg de mere ringe-agtede hokeres, og de lod underhånden forstå, at hvis foreningen ville indskrænke sig til almindelige hokervarer, ville man se gennem fingre med den. Dette var for det første en tarvelig desavouering af hokerne, men i øvrigt fastslog Sonne, at foreningen ikke kunne forpligte sig til at holde sig indenfor nogen som helst grænse, hvad varetillbuddet angik.

**D**A de handlende ikke kom længere den vej, begyndte de at true medlemmerne, hvoraf adskillige var i deres tjeneste, med afskedigelse. Nogle følte sig tvunget til at melde sig ud, men foreningen bestemte på en generalforsamling, at de senere kunne indtræde i deres fulde rettigheder som medlemmer, endog uden fortabelse af det indskud på 3 mark, som ellers ikke tilbagebetaltes ved udmeldelse. En smed måtte melde sig ud, fordi de handlende ikke ville aftage de skovle fra ham, som de solgte videre til omegnens landmænd.

Selv de to bagere, som havde tjent tykt på at levere rugbrød, opsagde overenskomsten med den begrundelse, at de ikke ville give så stor rabat som hidtil, hvilket lød mærkeligt i betragtning af, at omsætningen var mangedoblet i den forløbne tid. Resultatet var, at man engagerede sig med en udenbys bager og senere selv byggede bageri.

Alle attentatforsøg til trods var medlemsforøgelsen større end afgang, omsætningen voksende og driftsresultatet stabilt. Vellykkede selskabelige sammenkomster viste et inderligt sammenhold mellem medlemmerne, og da Sonne rejste fra byen i 1875 for at tiltræde et embede som provst i Fuglede på Sjælland, var de alle på banegården for at sige ham og hans familie tak og farvel.

I mellemtiden var adskilligt flere brugsforeninger dukket op efter Thistedes forbillede, hvad vi i en senere artikel skal fortælle om.



# HVER DAGEN

# om kun tyve år

## HUNDREDE EKSPERTERS SPÅ- DOMME OM DE TO NÆSTE TIÅR

NYSGERIGHEDEN ligger dybt i os alle. Og den nysgerrighed, vi helst vil have styret, gælder som bekendt fremtiden. Derfor søger titusinder til spåkoner, endnu flere læser bladenes horoskopspalter. Først i de seneste år er nøgterne og indsigtfulde eksperter begyndt at tage sig af denne vigtige sag. En helt ny videnskab: *futurelogien*, foretager en „opmåling“ af fremtiden. Man samler det størst mulige antal oplysninger om allerede gjorte fremskridt for eksempel i perioden 1945–65, studerer udviklingens tendenser og forlænger dem ud i fremtiden. På den måde får man et sandsynligt billede af verden om ti eller tyve år.

ET STØRRE samlet arbejde på dette felt er iværksat af det engelske tidsskrift *New Scientist*. Bladet bad hundrede internationalt kendte forskere og eksperter fra fem verdensdele skrive et kort sammendrag af deres syn på fremtiden indtil 1986. Redaktøren ønskede udtrykkeligt, at de brugte deres fantasi, men prognoserne skulle hele tiden hvile sikkert på udviklingens nuværende tendenser. En anden forudsætning var naturligvis, at en verdens-atomkrig ikke bryder ud.

NÅR MAN valgte det forholdsvis korte tidsrum på tyve år, skyldes det den erfaring, at der som regel går mindst tyve år mellem en stor opdagelse eller opfindelse og dens anvendelse på bred basis. Hvad der idag foreligger, vil altså om tyve år have større praktisk betydning end alle nye erkendelser gjort i den mellemliggende periode. Her kan kun gives nogle små „smagsprøver“, og vi har valgt de prognoser, som må interessere de fleste, nemlig hvordan vor daglige tilværelse efter alt at dømme vil forme sig i 1986.

### mad fra hele kloden

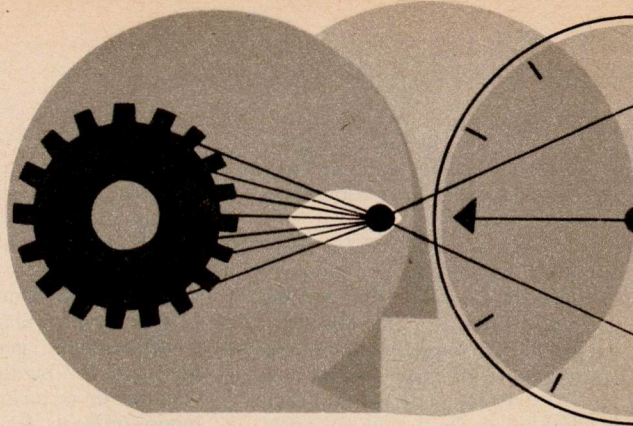
Også i 1986 spiser vi med gaffel, ske og kniv. Man er ikke gået over til tabletter. Protein, kulhydrat og fedt, som kroppen dagligt skal have, vejer i koncentreret og tør tilstand stadigvæk cirka et halvt kilo. Så næppe nogen foretrækker at sluge hundrede store piller hver dag frem for at spise på „gammeldags“ maner. Men tendensen går i retning af stadig mere velsmagende, omend konserverede fødevarer. I 1986 vil de allerfleste hjem i vestlige lande tillade sig den „luksus“ at servere retter fra så godt som hele jordkloden, og det på enhver årstid.

### møbler og huse af kunststoffer

Kunst- eller plaststoffer får en langt større betydning end nu. Alle naturstoffer imiteres. De nye materialer er bedre end uld, bomuld, træ, gummi o.s.v. Letmetaller vil blive fortrængt af kunststoffer. Det samme gælder tegl, drivhustag og andre byggematerialer, såvel som møbler, vægge og vandrør. Der sælges så godt som udelukkende syntetiske tekstiler. Kunstgummi udgør mindst 70-80 pct. af hele kautsjukforbruget.

### gennemsnitsalder omkring 100

I højt udviklede lande kan der regnes med, at den gennemsnitlige levealder går yderligere i vejret. Der indtræffer mærkbar forbedring af sundhedstilstanden. Langt færre dør i ung alder. Med en til visshed grænsende sandsynlighed er kræftens sidste gæder løst inden 1986. Knapt så optimistisk stiller det sig med hjertelidelserne. Men der er gjort store fremskridt i retning af at forebygge og læge dem. Før 1986 har man fundet de første virkelig effektive kemiske våben mod virus-



sygdomme: influenza, mæslinger o.s.v. Der er gjort fremskridt inden for den kirurgi, som udskifter kvæstede eller defekte organer med intakte.

### gradvis forgiftet af flere stimulanser

Med kemiske midler er det lykkedes at få nogenlunde kontrol over menneskets kønsdrift. Verdensbefolkningens tilvækst kan holdes i skak. Man regner med seks milliarder verdensborgere ved år 2000. Men det må også forudses, at forbruget af stimulanser går i vejret. Det betyder en gradvis forgiftning, hvis symptomer man prøver at modvirke ved andre kemikalier. Den onde cirkel vil atter resultere i, at en stadig større del af nationalindkomsten må bruges til at løse sundhedsproblemer – med et overmåde kompliceret, kostbart og upersonligt forvaltningsapparat.

### tv-telefon og robotter, der kan vaske gulve

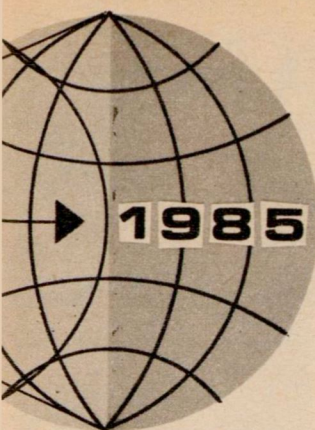
Nybyggeri domineres af billige elementer til opførelse af boliger, hvis gennemsnitsstørrelse er den samme som nu. Men der bygges og indrettes mere hensigtsmæssigt. De fleste hjem har klimaanlæg, og de er så effektivt lydisoleret, at beboerne virkelig får hvile og afspænding efter arbejdsdagen. Næsten alle husholdningsredskaber har indbygget batteri, som i en stikkontakt oplades med billig natstrøm. I det hele taget kan husmødre

glæde sig. Deres daglige rutinearbejde bliver meget let takket være maskiner og halv- eller hel-færdige madretter. Til den tid bliver det ganske vist umuligt at engagere hushjælp, men professor M. W. Thring mener, at husmoderen inden 1986 vil kunne købe „en teknisk slave“. Denne programstyrede robot bærer, støver af, dækker bord, vasker op, reder senge – kender ikke træthed eller sygdom, kræver ingen fri-aftener eller ferie, fodrer sig selv med elektroner og skal kun lønnes med lidt olie.

### mere fritid - mindre kultur

Hvis den sociale og økonomiske udvikling fortsætter, vil alle arbejdere i 1986 have 4-5 ugers betalt ferie, desuden er arbejdstiden forkortet med 3-4 timer. Fritiden vil sikkert i stadig større omfang blive udfyldt af passiv underholdning. Der bygges sportspaladser til hundredtusinde tilskuere. Biografer forsvinder, da det er mere bekvemt at se det samme program på tv-skærmen derhjemme. Anden adspredelse byder totalisatorer og tipsboder. Afgift af lykkespil bliver en af de største offentlige indtægtskilder. Et lyshav forvandler nat til dag i en lystig verden. Men åndslivet forkrøbler. „I en pauseløs larm går den sidste kultur til bunds“, udtaler Sir Herbert Read. Al seriøs kunst opretholdes for de ganske få med gigantiske offentlige tilskud. Der spørges efter bøger og blade med billedstof, som giver øjeblikkelig information. Forfatterne skriver kun drejebøger til tv.





## fremtidens avis

Der er i 1986 sket en revolution inden for trykteknikken og nyhedsformidlingen. Udgifter af en og samme avis kan samtidig sættes og trykkes i byer tusinder af kilometer fra hinanden. Den nye teknik er billig og egner sig godt for lokale publikationer. Derfor får de små lokale dagblade et kraftigt „comeback“ som modvægt til store bladkoncernes monopolstilling. På længere sigt mener Sir Gerard Barry, at fremtidens avis bliver et rent elektronisk produkt. Man tegner abonnement på et bestemt nyhedsprogram, drejer en knap og læser på en billedskærm i ro og mag side 1, et lille tryk, og man får næste sider o.s.v. Man kan selvfølgelig også „blade baglæns“, bestille en avis fra igår eller fra sidste måned, bestille dagens New York Times, selv om man sidder et sted i Europa. På en særlig kanal kan man hente et citat af et af Shakespeares værker eller en fodnote på side 347 i bind 47 af Voltaires samlede værker. Fjernsynet er universelt. Via tresatellitter kan enhver begivenhed i samme sekund transmitteres til ethvert punkt på

jordens overflade. Fjernsynet vil aldrig kunne erstatte rejser. 1986 er turiststrømmen større end alle historiske folkevandringer tilsammen.

**E**ksperternes saglige prognoser er dristige, men dog ikke så fantastiske som i de fleste science fiction-romaner. Fremtiden bliver hverken paradys eller helvede. Den rummer vældige muligheder men også vældige opgaver. Og næsten alle eksperterne peger på de farer, der truer med at løbe hele civilisationen over ende, hvis det ikke i tide lykkes at få kontrol med udviklingen. Derfor er „futurolgien“ en ny, men overmåde nyttig videnskab. Den leverer materialet til den nødvendige planlægning. Fremtiden er ikke længere en lukket bog. Og engang – omend ikke i 1986 – kan man måske på et dataanlæg aflæse fremtiden og gør det med samme selvfølgelighed, som vi nu kaster et blik på uret...

## FOR FANTASTISK?

Lyder artiklens prognoser for fantastiske? Så prøv at gå baglæns. Forestil Dem, at Deres oldefar læser denne fremtidsprofeti i sin avis:

Om hundrede år, måske længe før, kører ingen med heste, men med en motor, der forvandler en tynd farveløs væske til hestekræfter. Folk samles i store sale og ser på et udspændt lagen levende billeder af mennesker, der forlængst ligger i deres grave. De dødes stemmer lyder igen fra et tyndt bånd. Hjemme har man en kasse, som gør det muligt i Danmark at se direkte, hvad der sker i Amerika. Luftfartøjer flyver med over 1500 kilometer i timen seksten kilometer over jorden. Kunstige måner sættes i kredsløb. Fra fartøjer, der er millioner mile ude i rummet, modtages billeder af Venus...

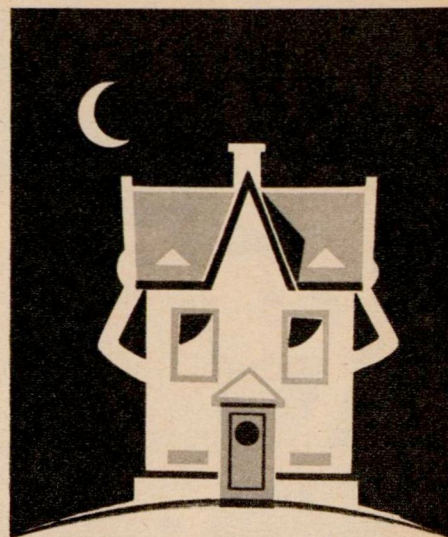
Mon ikke oldefar ville have rystet på hovedet og erklæret skribenten for sindssyg. Idag betragter vi „det mulige“ som selvfølgeligheder. Også idag ligger overalt i verden de mærkværdigste opfindelser i søv. Fremtiden er allerede begyndt...

## større fart - mindre personbiler

Vejene, som nu findes eller er under bygning, vil udgøre størsteparten af vejnettet om tyve år. Vognparken er mere end fordoblet. Herhjemme bliver der statistisk kun 35 meter kørebane til hver vogn. Lastbiler bygges større, personbiler mindre. De offentlige trafikmidler, f. eks. busser, er sikkert de samme. Parkering må alle slås med i 1986. En stor del af trafikken afvikles til lands og til vands af nye færdselsmidler, f. eks. luftpude-fartøjer, som med 185 km's fart i timen bærer hundrede biler eller op til 250 tons last over Øresund, over Kanalen eller mellem storbyer. Endvidere bygges genskinne-jernbaner, der kører dobbelt så hurtigt som nutidens lyntog. I luften bruges jetmaskiner, på lange distancer flyver overlydsmaskiner med mellem 2490 og 3700 km's hastighed i timen.

## på indkøb ved hjælp af fjernskriver

I 1986 er kontorskrivemaskiner konstrueret sådan, at informationer af enhver art forarbejdes til eller „oversættes“ fra en elektronisk kode. Man skal ikke mere bruge postvæsen. Al forretningskorrespondance sendes direkte fra afsenderens til modtagerens maskine. Andre elektronhjernener klarer oversættelser af brev- og bogtekster. Hos private vinder mindre fjernskrivere indpas, de bruges til reservation af billetter, hotelværelser, måske endog til vareindkøb.



## Lader De Deres hus stå ude om natten?

Nat og dag er selv det fredeligst og mest isoleret beliggende hus udsat for uberegnelige farer, som kan medføre lige så uberegnelige udgifter for ejeren –

— derfor har De brug for en  
**MLU VILLAFORSIKRING**

Den dækker Dem mod de økonomiske følger af bl. a. skade efter storm eller skypumpe, efter tilfældig udstømning af vand, ved oversvømmelse eller opstigning af afløbsvand, efter frostsprængninger, ved pludselig tilsodning, ved husbukke, borebiller og træødelæggende svampe, ødelæggelser ved indbrud og afsavn af skadet bolig samt ANSVAR som ejer.

Skriv efter udførlig brochure og begæring på denne kupon:

S. 3. 1C



Vester Farimagsgade 19  
København V.

Send brochure om MLU Villaforsikring til

navn .....

adresse .....

postdistrikt .....





# POP for mindreårige

## BARBIERIET RASER

legetøj bliver ingen rigtig epidemi, før de voksne er indfanget \*\*\* hvis børn selv kunne bestemme, ville legetøjsudvalget se ualmindeligt trist ud (set af voksnes øjne) \*\*\* Men Gud være lovet for de voksne \*\*\*\*\*

SPØRG enhver skolepige om, hvem *Barbie* er, og hun vil forundres over, at man kan være så dum ikke at vide, hvad øjeblikkets mest efterspurgte dukke hedder. Barbie'riet er simpelthen en epidemi, på samme måde som det for nogle år siden var en epidemi at samle på kulørte hønsringe – blot er det nuværende udslag af galskaben adskilligt kostbarere end tidligere.

Barbie er nok en dukke. Men ikke noget dukkebarn. Nej, det er en raffineret sex-girl, som rigtigt kan indpode dagdrømmeriets farlige griller i små pigesind. Ikke så meget på grund af Barbies personlige kvalifikationer. Som dukke er hun meget uopfindsomt fremstillet. Men hun kan klædes på efter alle kunstens regler. Det er heri forretningsfidusen ligger.

Barbie er i sig selv ikke særlig dyr. Men når hun først er erhvervet, så går den vilde jagt. For der er ingen ende på de tøjkombinationer, hun kan udstyres med, skiftende skotøj, parykker, hatte. Og hvert sæt tøj koster en anelig slump penge. I nøjagtige kopier af alt det, som en tyveårig drømmer om at smykke sig med: selskabsdress, sportskostumer, brudekjoler o.s.v., er Barbies udstyr fremstillet i en lang serie. Ja, hun har tilmed fået en lillesøster og en flot sheik til ven, hvilken sidste naturligvis både skal optræde som frø- og rum-mand, for at gøre drømmebilledet fuldendt.

Legetøjsfabrikanterne har hermed gjort det store kup. For dem gælder det om at få koncentreret opmærksomheden om en ganske bestemt samlemani – så er successen hjemme.

Over hele USA og Europa går den sin sejrs-gang.

Barbie opstod oprindeligt under navnet Lily i Tyskland, men slog ikke an før en amerikansk producent fik fat på ideen og fik Barbie poppet op til et glamour-ideal.

I første leveår oplevede Barbie i sit hjemland en omsætning, der i danske penge svarer til omkring 250 mill. kr. Her i Europa nåede hun i sit første år „kun“ omkring 80 mill. Men siden er det gået bedre, og alene sidste år sankede Barbie i Vesttyskland og i Holland omkring 40 mill. kr. sammen.

DET er de voksnes skyld. Altsammen. For at legetøjsmarkedet kan udvides, må de voksne fanges før børnene. *Gud være lovet for de voksne!* skrev den tyske legetøjsbranches blad sidste efterår. Den opgjorde nemlig, hvor meget de voksne købte af Barbie og Barbie-tøj såvel som af allehånde andre og dyre legetøjsstykker.

Som repræsentant for dette forbrug er Barbie egentlig slet ikke legetøj. Hun kan drejes i skulderled og i hofteled, og hun kan redes. Dermed basta. Hun er et tøjstativ. Nøje betragtet ser hun ganske ordinær ud. På den anden side er hun ikke en pige, som en fader ville se som bedsteveninde for sin Anne Marie. Nej. Hun ligner en fiks lille dulle, som faderen gerne tager med ud på en mandens danserrestaurant en aften – i en anden by end hjembyen.

Hvordan fanges de voksne af legetøj. Det problem har optaget psykologer, og de har sagt og skrevet meget derom. En tysk psykolog har for nyligt udtalt, at de voksnes leg





med tiltalende, ubekendte eller let håndterlige materialer er et forsøg på indtrængen i samfundsområder, der endnu er uudforskede af den pågældende. Hertil kan lægges en udtalelse om, at de forskellige legesager, ikke mindst komplicerede miniaturer af hverdagsting, har en usædvanlig tiltrækningskraft på voksne, og gennem dem på børn.

Når legetøjsfabrikanten bygger sin produktion på disse teorier og dertil har held til at regne ud, hvad der kan „trække“, og kan lancere det i rette sekund, så vil han føle sig som indehaver af en seddelpresse. Bare er det vanskeligt for ham at finde den dims, der sætter pressen igang. Barbies adoptivfar har ikke færre end 300 medarbejdere, der dag ud og dag ind leger med nye legetøjsting, der måske kan slå an.

**K**OMPLICERET legetøj er slet ikke noget nyt eller noget tidstypisk. Bedstefædre af idag legede i 1916 med tyske kanoner, der var præcise skalamodeller af de tyske krigsuhyrer. Men vi kan gå længere tilbage: i ægyptiske kongegrave er fundet modeller af flodheste, der livagtigt kan gabe. I det vestlige Tyskland har man i en omkring 2500 år gammel grav fundet køkkenudstyr *en miniature*.

For to hundrede år siden kom tinsoldater frem og fandt et marked så modtageligt som det, der i dag glæder fabrikanten af modeltog og modelbiler. På den franske revolutions tid fremkom et stykke mekanisk legetøj af den mest makabre art: en guillotine, der kunne „halshugge“ dukker. Endog selveste Goethe, der ellers var en pæn mand og en stor digter,

har ved en lejlighed bedt om et sådant rædselsinstrument. Det var en gave til en slægtning. Sidste år kom guillotine frem som en „legetøjsnyhed“ – fra USA.

Dengang gjaldt åbenbart de samme naturlove, som i dag gælder for legetøjsindkøb.

**M**ED dette lille indblik i legetøjs-kulturhistorie og i legetøjs-psykologi kan vi mere nøgternt tage Barbie i øjesyn. Damen er 30 centimeter høj. Hun er slank og langbenet. Hun har kolde øjne og en udtrykssløs mund. Håret er ... langt og brunt ... kort og mørkt ... friseret og blondt. Det er nemlig udskifteligt.

Anne Marie får kun en Barbie i badedragt, men så begynder spøgen. Dukken skal jo have tøj. Det er i håbet om opståen af samlerdille, at dukken og dens udstyr produceres. Barbie kan indefra iføres trusser og bh og stivskørt. Hun kan iføres lækker pyjamas med morgenkåbe. Og tøj til snart sagt enhver lejlighed.

I denne af- og påklædning er den „pædagogiske undskyldning“ for de voksnes køb af Barbie indbygget. Den glade Barbie-besidder „lærer“ jo at klæde sig rigtigt til vekslende lejligheder. Sådan *siger* man i hvert fald. Pigen kan naturligvis også selv sy Barbie-tøj. Men det er ligesom den slags ikke rigtigt rimer med Barbies alt for perfekte personlighed. Fikse japanerinder syer langt bedre end den 12-årige Anne Marie. Og syer hundredtusinder sæt Barbie m. m. tøj hver uge. En Barbie kan slet ikke se hjemmesyet ud.

Som illustration til artiklen om Barbie'riet har vi fotograferet Barbie-dukke,

Der ses Barbie iført påklædning passende til karneval, søvn, spadseretur, indkøb og fest. Desuden ses hendes lillesøster Skipper og Barbie-vennen Ken ligeledes i flere forskellige kostumer. Til Barbie rummer det danske katalog knapt 50 dragter foruden en hund, til lillesøster og til vennen hver omkring en snes dragter. I den store verden er der endnu en Barbie-søster og en Barbie-veninde foruden en ven til lillesøster. I det danske marked kan man til de tre personer alt i alt købe beklædning for omkring 1600 kr.

Når Anne Marie er rigtigt bidt af Barbie'riet, kan hun blive medlem af den internationale sammenslutning af Barbie-ejere. Mere end en million Barbie'rister i hele verden – og heraf omkring 6500 danske – forener sig i et hus i Amsterdam, der er sprængfyldt med registrerede Barbie-ejere. Ikke Anne Marier alene, også mødre, tanter, ja sågar bedstemødre er med. Anne Marie opfordres af den internationale Barbie klub til at danne en lille lokal klub med veninder som medlemmer, når klubben er behørigt dannet og registreret i Amsterdam, så får den „klubudstyr“ tilsendt. Barbie svarer på alle breve, der tilsendes hende.

**N**u snurrer det, godt, hurtigt og effektivt. Det er på denne måde en epidemi holdes igang. Teknikken er den samme, hvad enten det gælder dukker eller elektriske tog eller modelbiler eller andre succesnumre i legetøjsbranchen. Pengene kommer fra forbrugerne, der som bekendt har frit forbrugsvalg – så længe de aftager, hvad producenten dikterer.



**45øre PR. PORTION  
10 minutter**



**Så økonomisk  
så hurtigt - og ih,  
hvor det smager!**

Maizena-grød smager godt, mætter på en behagelig måde og er let fordøjelig. Maizena indeholder solmoden energi fra en hel kurv majscolber. Maizena strækker husholdningspengene og afkorter Deres kokkentid.

Også til dessert!

Se opskrifterne på pakken.

**Ja, der er mange  
muligheder med Maizena.**

**Glæd med  
MAIZENA-grød  
én gang om ugen - mindst..**



## DE TRODSEDE KONGEN

**Historien om stenmolen som  
gjorde Marstal til en af Dan-  
marks store søfartsbyer**

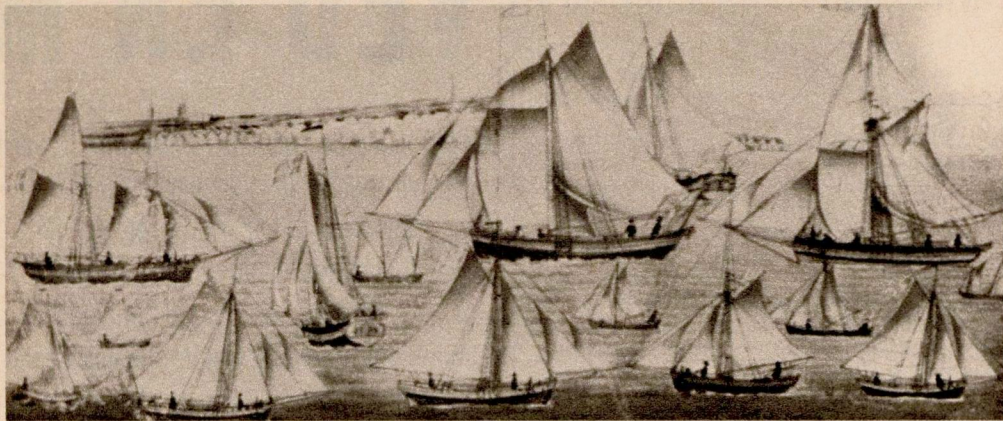
FØR Marstals søfolk selv tog fat på bygningen af den havn, som siden skulle blive hjemsted for det største antal skibe udenfor København, måtte de ankre deres fartøjer på den nøgne kyst uden nogen form for beskyttelse mod havet. Det var nemlig *Ærøskøbing*, Ærø eneste købstad, der havde alle rettighederne og var hovedsædet for al øens handel og dens administrative forbindelse med den øvrige del af riget. Marstal var indtil midten af det attende århundrede et ubetydeligt fiskerleje, som kun af sær nåde havde fået en beskedent afmærkning på Danmarkskortet. En by kunne man næppe kalde den klynge fattige hytter, der fylkedes om øens østligste punkt ved kysten mod Østersøen.

Beboerne var imidlertid flittige og nøjsomme, og det stod dem efterhånden klart, at skulle de fægte sig gennem tilværelsen, måtte det være med skibe, der var bedre og større end de jammerlige skuder, hvormed de fra første færd bjærgede føden. Flere og flere skibe blev bygget, og op mod år 1800 var det blevet til en anselig flåde af de karakteristiske Marstal-skuder med den solidt svungne bov og det flade agterspejl.

På de tider var det skik og brug, at man kom hjem og ankrede skibene op for vinteren. Den mørke tid blev så brugt til klargøring, sejlsyning, kalfatring o.s.v., indtil foråret atter meldte sig. Her stødte man imidlertid hvert år på det samme alvorlige problem: Marstal havde ingen rigtig havn, og vinterstormene raserede hvert år såvel skibene på stranden som husene i den lavest liggende del af byen. De summer, der herved gik tabt, var enorme og under alle omstændigheder mere end de driftige, „selvgjorte“ redere havde råd til at miste.

Marstallerne gik til kongen og commerce-collegiet (handelsministeriet) med problemet, men blev afvist på en hoven og nedværdigende måde. Ja, majestæten ville end ikke give dem lov til på egen hånd og for egne midler at bygge den havn, som skipperne fandt, var byens eneste redning. Det var, udtrykte man sig i de højere cirkler, ganske unødvendigt, at en sådan lille flække skulle have havn. Man måtte værsågod stikke storhedsdrømmene i





Maleri fra den tidsperiode, hvor marstallerne begyndte at bygge deres havn. Skibene måtte ankre op på reden, hvor de ingen beskyttelse havde mod de hyppige vinterstorme.

af godt 1100 meter, mens den var 3-4 meter høj og godt et par meter bred.

### Ridderkors i stedet for straf

Kort forinden havde man i commercecollegiet og i kongehuset erfaret noget om, at de opsætsige marstallere alligevel var gået i gang på egen hånd. Man må jo huske på, at i de dage var forbindelsen mellem hovedstaden og det øvrige rige uhyre langsommelig, hvortil kom, at man heller ikke kerede sig synderligt om, hvordan undersåtterne levede på disse „af-sides liggende øer“. Kongen sendte kronprinsen – den senere *Frederik den 7.* af sted til Marstal, dels for at se, hvad det var, marstallerne foretog sig, og dels for at de selvrådige søfolk kunne blive sat eftertrykkeligt på plads.

Kronprinsen ankom til Marstal om bord på den kongelige skonnert *Delphinen* og havde nær tabt både næse og mund, da han fik øje på den enorme stenmole, der havde rejst sig på Hestegrunden. Efter at være steget i land fik han af sin gode bekendt, landfoged *Carstens*, *Ærøskøbing*, at vide, hvilket enormt arbejde de energiske skippere havde præsteret for egen regning.

Hans kongelige højhed blev ikke så lidt imponeret, og som den impulsive mand, han var, forlangte han straks at komme til at tale med lederne. Madsen Rasmussen og Jepsen blev hentet frem og præsenteret for prinsen, der stak dem på næven, kaldte dem for brave danske mænd og ægte sønner af vikingeblood, hvorefter han lod dem vide, at de egentlig skulle have været straffet, men i stedet havde han nu besluttet sig til at dekorere dem med ridderkorset. Alt endte således i den rene kongelige fryd og gammen.

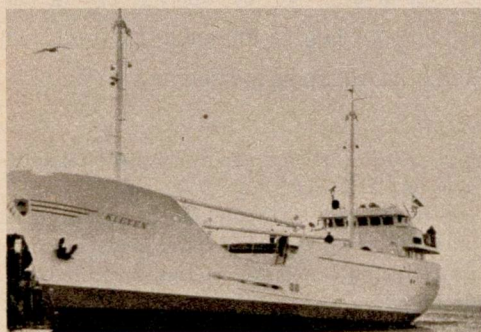
### Marstals storhedstid

Hermed lagdes grunden til Marstals hastige opblomstring og storhedstid. I løbet af de næste år fik byen det ene skibsværft efter det andet, og hjemmeflåden voksede støt, så den omkring århundredskiftet var blevet landets største søfartsby med et antal skibe, der kun blev overgået af Københavns. Kulminationen nåedes i 1904, da Marstal var hjemsted for ikke færre end 414 skibe, hvoraf et stort antal var oceangående skonnerter og fuldskeibe.

Senere kom den første verdenskrig, hvor Marstal mistede mange skibe og et stort antal søfolk. Efter krigen fulgte en nedgangsperiode, der fortsatte helt op til den anden verdenskrig, og først i årene efter denne er billedet atter vendt, så byen nu har en flåde på omkring 70 af de moderne stålcoastere, hvoraf et ikke ringe antal er bygget på byens eget stålskibsværft, der er øens største arbejdsplads.

Men støt gennem alle omskiftelserne har den håndgjorte stenmole stået som et stolt og uforgængeligt vartegn for Marstal. Den dag i dag står den i uændret skikkelse og minder nutiden om forfædrenes vilje og forudseenhed. Uden disse to ting var Marstal næppe blevet andet end det ubetydelige fiskerleje, den engang var.

*Jørgen Rahbe Mathiesen,*



Billedet viser en del af den 100 m lange kampestensmole, 3 m høj og et par meter bred. Molen passerer henover den lille ø Frederiksholm, opkaldt efter Frederik den VII, hvor det gamle, nu nedlagte kalkbrænderi ligger.

de, men det afskrækkede ikke de brave søfolk, som tværtimod gik til sagen med en energi og et sammenhold, der må aftvinge den allerstørste respekt.

### Et umenneskeligt slid

Umiddelbart øst for selve Marstal by ligger den såkaldte *Hestegrund*, og her var det skippernes agt at opføre molen, for vanddybden var på dette sted meget ringe. Arbejdet kunne imidlertid kun foregå om vinteren – af to grunde. For det første, fordi søfolkene jo alle var ude at sejle i den øvrige del af året, og for det andet fordi de store kampesten, der skulle bruges til molens opførelse, alle skulle slæbes ud over isen og derfra plumpes på plads på Hestegrunden.

Dette blev i sig selv et umenneskeligt slid, der krævede en enorm portion viljestyrke og stædighed. Men det blev gjort. År efter år foregik arbejdet på denne måde, så der til sidst ikke var en kampesten at opdrive i Marstal og dens nærmeste omegn. Søfolkene måtte herefter vandre op til 7-8 kilometer længere ud på søen for at grave de sten op, man skulle bruge, og sådan fortsattes der i seks-syv år, hvorefter der indtrådte en stilstand i arbejdet i et par år, indtil man atter tog fat i vinteren 1816.

Sten blev lagt på sten – antallet må have været mange tusinde, indtil man i 1825 – 19 år efter arbejdets start – kunne indvie den selv-gjorte havn. Molen havde da nået en længde

Sådan ser de nye skibe ud, hvormed marstallerne er ifærd med at genopbygge deres ry som søfartsby.

lommen, det sømmede sig ikke for slige godtfolk at gå med den slags ambitioner. De kunne nøjes med de beskedne vilkår, som naturen nu engang havde afset til dem.

### Skipperne blev vrede

Det siger sig selv, at afslaget var en stor skuffelse for marstalskipperne, der havde sat meget ind på denne sag og som havde stolet på, at kongen ville være dem behjælpelig med at få deres højeste ønske opfyldt. De havde imidlertid ikke i sinde at opgive foretagendet. I stedet for resigneret at bøje sig for kongemagten blev skipperne vrede. Harmen gav sig udslag i en stærk folkestemning for selv at tage sig af sagen trods forbudet. En kreds af skipperne med *Rasmus Madsen Rasmussen* og *Rasmus Jepsen* i spidsen indkaldte til møde på byens skole, hvor alle, der havde med søen og skibsfarten at gøre, mødte frem. De to mænd fik støtte fra så at sige alle sider, bortset fra en enkelt mavesur skipper, der holdt på, at *det kun var en dum og forfængelig hund, som ville trodse regering og konge og bygge havn ved Marstal.*

Så stærk var stemningen og så stor begejstringen, at arbejdet allerede blev iværksat næste dag. Det var i vinteren 1806. Det stod foregangsmændene klart, at det, man først af alt måtte have, var en mole, der fra syd til nord beskyttede hele den kyststrækning, hvor byens huse lå, og hvor skibene ankrede op. Alene dette projekt var et uhyre stykke arbejde.

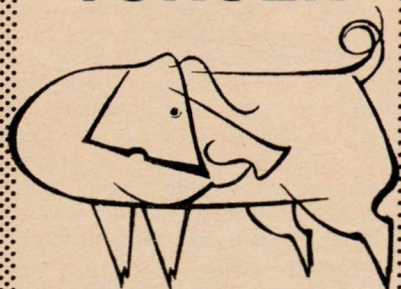




**GRISENE**



**VOKSER**



**HURTIGERE**

**Terramycin®**  
**FODERTILSKUD**

er det bedste  
foder-  
antibiotikum

Terramycin fodertilskud giver større tilvækst, minimalt slagtesvind og mindre foderforbrug. De kan spare ca. 16 foderenheder pr. slagterisvin - altså noget der betyder større fortjeneste til Dem. Derfor har de danske landmænd nu i over 10 år foretrukket Terramycin fodertilskud.

I sække à 5, 10, 25 og 50 kg.  
Fås også i foderblandingerne.



## NYE, STORE CENTER-BUTIKKER

I *Holbæk* åbner HB om kort tid et stort Comus-varehus i stil med HBs øvrige Comus-varehuse. På baggrund heraf vil *Norita-Magasinet* den 1. marts blive lukket.

I *Sønderborg* ventes det nye dobbelt-supermarked at kunne åbne omkring 1. november i år. Der er budgetteret med en årsomsætning på 11-12 mill. kr.

Også *Varde* får nu - efter meget lange forhandlinger - et dobbeltsupermarked. Planerne syntes en overgang at være strandet, fordi det var vanskeligt at finde en egnet beliggenhed. Nu er en grund imidlertid sikret, og projekteringen af dobbelt-supermarkedet er derfor påbegyndt.

Et nyt supermarked bliver taget i brug i *Alestrup* omkring 1. maj; i *Ulfborg* er købt en grund på 3.100 kvadratmeter til et nyt supermarked, og i *Assens* har brugsforeningen købt en naboejendom, således at foreningen disponerer over et samlet grundareal på næsten 1600 kvadratmeter, hvorpå der nu skal opføres et supermarked.

## NYE ÆRTE-»MEJETÆRSKERE« TIL SVENDBORG KONSERVESFABRIK

ÆRTER er en omtålelig afgrøde. Hvis de skal have den rette kvalitet, er det af afgørende betydning, at de høstes, når de er tjenlige til det - hverken før eller senere. Og det rette tidspunkt kan ofte ligge inden for meget få timer.

Derfor anskaffede Svendborg Konserverfabrik sidste år to store transportable „mejetærskere“ til at høste ærter, og de har i den forløbne sæson vist sig at arbejde så godt og rationelt, at der til den kommende sæson bliver anskaffet endnu tre af disse rullende uhyrer, der koster cirka 100.000 kr. stykket.

**Jubilæer i FDB:** 40 år: Kontorchef *Sv. Gønge*, Speditionen, Herstedvester, 1. marts.

### Brugsforenings-jubilæer:

75 år: *Sønderho* Brugsforening, 1. marts. *Vejlby-Revn* Brugsforening, 7. marts. *Bidsinge* Brugsforening, 10. marts. 50 år: *Nøvling* Brugsforening, 3. marts. *Breum* Brugsforening, 9. marts. *Gentofte* Brugsforening, 12. marts.

## BRUGSFORENINGER I FØRSTE LINJE

BRUGSFORENINGERNE i henholdsvis Stockholm og London er placeret som nr. 31 og 32 i en af en tysk økonom udarbejdet oversigt over de 40 største europæiske handelsvirksomheder. Stockholm-foreningen figurerer med en omsætning på ca. 1.280 million danske kroner, London-brugsforeningen med ca. 1200 million kroner. Som nr. 1 på den internationale oversigt findes en engelsk stormagasinkæde, der på et år har en omsætning, som omregnet i danske penge svarer til ca. 6½ milliard kroner, men den omspænder som alle de andre topscorere hele nationen, mens de to brugsforeningers virksomhed finder sted indenfor et forholdsvis begrænset lokalt område.

Forøvrigt kan listen ikke være helt autentisk, eftersom FDB med sine 1.500 millioner kr.s omsætning må ligge foran de to brugsforeninger.

# VED EN M

Med en ny lov, som træder i kraft 1. april i år, vil mange invalidepensionister få deres økonomiske kår forbedret, og der vil blive åbnet mulighed for at yde invalidepension til større grupper af handicappede, som hidtil har været holdt udenfor. Redaktør *Leif Larsen* redegør her for hovedindholdet af den nye lov, der har direkte betydning for lige så mange mennesker som Aalborgs samlede befolkning.

FØRSTE april træder en ny lov om invalidepension i kraft. Den får betydning for samtlige vore omkring 100.000 invalidepensionister, og omfattende forberedelser har i nogle måneder været i gang i socialministeriet, invalideretten, de tolv revalideringscentre og de over tusinde kommuner, hvor der bor invaliderede.

Den nye lov inddeler pensionisterne i tre grupper. Hvor der hidtil administrativt kun har været skelnet mellem invalid eller ikke-invalid, bliver der nu en højeste, en mellemste og en laveste pension - bestemt af invaliditetens sværhedsgrad.

„Dommen“ om, hvilken af disse grupper den enkelte skal placeres i, og dermed om størrelsen af hans pension, fældes af invalideretten på basis af udviklede lægelige erklæringer og omfattende spørgeskemaer. I disse måneder ventes omkring 50.000 skemaer, foruden diverse tillægsskemaer, og det skaber naturligvis nye arbejdsmæssige problemer for den i forvejen hårdt arbejdsoverbebyrdede institution.

Det sidste par år har invalideretten behandlet 14-16.000 sager årligt. I 1935 var der kun halvt så mange ansøgninger at tage stilling til. Denne stigning medfører lange ventetider, når der opstår „pukler“ - d.v.s. stakke af sager, som må ligge både halve og hele år, inden de er færdigbehandlet i maskineriet. Disse forsinkelser har ved flere lejligheder givet anledning til kritik - og kan naturligvis også være til alvorlig ulempe for den invaliderede.

Ledende embedsmænd i såvel socialministeriet som invalideretten og revalideringscentrene siger til Samvirke, at de venter nye pukler ved den lov, som nu træder i kraft. Alle steder har der i de sidste måneder været et arbejdspress som aldrig før, fordi alle invalider skal skrives i mandtal. En hel del sager vil givetvis heller ikke nå at blive færdigbehandlet til 1. april, men forsinkede afgørelser får naturligvis tilbagevirkende kraft.

Afgørelsen vil for mange invalider betyde en økonomisk forbedring. Derimod vil ingen, som idag modtager invalidepension, få mindre beløb udbetalt, understreger kontorchef *E. Arntzen*, socialministeriet, som har haft med



# LEMPÆL FOR 100.000 INVALIDER

den praktiske tilrettelægning af lovens gennemførelse at gøre.

Fra første april rykker man altså et lille skridt længere frem mod det, som mange mener bør være målet: at invaliditet må medføre fuld erstatning for tabt arbejdsfortjeneste. De senere års hastige prisstigninger har dog bremset denne udvikling, idet pensionerne ikke har kunnet holde trit med lønstigningerne. Mange forsørgere, som i disse år er blevet ramt af invaliditet, måske i deres bedste alder, har oplevet en betydelig indtægtsnedgang – ofte på over 50 pct. – ved overgang til invalidepension, og selv med de nye satser vil der for de fleste være langt igen til fuld erstatning for en normal indtægt.

Alligevel må det understreges, at en vigtig milepæl passerer med ikrafttrædelsen af den nye lov. Når man er nået så langt, skyldes det vel bl. a., at der i dag ikke er noget politisk parti, som vil modsætte sig denne udvikling. Sådan har det ikke været altid.

I fortidens Danmark – ja, helt op mod vor tid var der kun tiggerposen at falde tilbage til, hvis et menneske blev invalideret. Den første undtagelse var, at Frederik V i 1752 udstedte et søkrigsartikelbrev om, at marinere kunne få 200–1000 rigsdaler. Til engangsydelsen kom to rigsdaler månedlig i pension.

Først hundrede år senere blev man klar over, at staten også måtte have forpligtelser overfor andre invalider. En lov med tydelig sigte mod krigsinvalider fra krigen 1848–50 blev formuleret således, at der også blev en lille plads til invaliderede civilister. I 1876 blev de to grupper i loven adskilt, men først i 1920 fik Danmark en virkelig invalideforsikringslov.

Helt op til dette tidspunkt var kårene for mange invaliderede næsten ufatteligt strenge. Hjælpen havde først og fremmest karakter af privat godgørenhed, som der var bud efter også fra mange andre sider. En statistik fra tiåret 1906–15 fortæller lidt om den tragiske udvej, nogle valgte. For hver sjette af periodens 4000 mandlige selvmordere skønnes motivet at være „legemlig sygdom“, og for mange af disse var det utvivlsomt de økonomiske problemer, som gav det endelige udslag.

## 4 GANGE SÅ MANGE INVALIDER SOM FOR EN MENNESKEALDER SIDEN

Efter gennemførelsen af sociallovene i 1933 udviklede invalideforsikringen sig stærkt. Året efter var der 2,2 millioner invalideforsikrede. De blev gennem sygekasserne afkrævet ialt 10 mill. kr., arbejdsgiverne måtte af med 3,6 mill. kr. og staten med 8 mill. kr.

Fra 1. april 1961 har opkrævningen været foretaget via skattebilletten, og nu bortfalder invalideforsikringspræmien helt, således at der kun opkræves 2½ pct. af skalaindkomsten til folkepensionen. I det finansår, vi er inde i,

betaler skatteyderne godt 70 mill. kr. til invalidepensionen og arbejdsgiverne 17 mill. kr., mens statens bidrag vil ligge et sted mellem 620 og 630 mill. kr.

Det vil sige, at det samlede beløb er blevet næsten nøjagtigt 32 gange så stort på de 32 år, der er gået siden socialreformen i 1933. For den enkelte invalidepensionist er støtten dog ikke vokset tilsvarende. I den sidste menneskealder er der nemlig også sket en kraftig stigning i antallet af invaliderede i det danske samfund. I 1934 fik 27,500 mennesker invaliderente. I 1948 var tallet godt 40,000, i 1960 70,000, 1962 84,000, og i dag er de 100,000 ved at blive passeret. Det er flere mennesker end der bor i Ålborg, og med den nye invalidepensionslov er der mulighed for en væsentlig stigning i tallet.

## HØJESTE, MELLEMS- TELLER GRUPPE

- \* Af de nuværende 100,000 invalider antager man, at ca. 35,000 vil få den højeste pension (tallet kan endnu ikke siges med sikkerhed). Den månedlige ydelse bliver i denne gruppe fra 1. april:

Grundbeløb: 6,048 kr. (ægtepar 9,108).

Invaliditetsbeløb: 2,388 kr. (3,744).

Erhvervsudygtighedsbeløb: 1,612 kr. (2,412).

Ialt: 10,048 kr. (ægtepar 15,264).

- \* I den mellemste gruppe vil de 30,000 invalidepensionister, som er mellem 60 og 67 år, blive placeret, hvis de selv ønsker det. Denne aldersgruppe har nemlig fået valget mellem enten at beholde den nuværende pension med invaliditetstillæg og eventuelt husstandstillæg, der bevares ud over det 67. år, eller nu at gå over til den nye ordnings mellemste trin. Ydelsen er her den samme som på det højeste trin minus erhvervsudygtighedsbeløbet. Valget vil utvivlsomt volde mange 60–67-årige en del spekulationer, men dels kan de hente vejledning på socialkontoret, dels kan de vente med afgørelsen indtil en måned før de fylder 67.

I mellemste gruppe kommer desuden de personer, som idag får invalidepension, men som ikke søger om at komme på højeste trin, eller som får afslag på en sådan ansøgning.

- \* Tredie gruppe i denne graduerede pensionsordning bliver væsentlig mindre end de to første. Her består pensionen af det halve af de beløb, der udbetales som grundbeløb og invaliditetsbeløb i gruppe I.

Når ordningen har bestået et år vil invalidi-

tetsbeløb og erhvervsudygtighedsbeløb blive yderligere forhøjet.



## REVALIDERINGSSAGER UDENOM INVALIDERETTEN

Som noget nyt får kommunerne adgang til at sende begæringer om invalidepension til revalideringscentrene, inden de indsendes til invalideretten. Dette skulle betyde, at invalideretten ikke behøver at have med sagen at gøre, dersom revalideringscentret skønner, at der er mulighed for genoptræning til det hidtidige eller et andet erhverv. I betragtning af de nævnte lange ventetider, som kan opstå i invalideretten, er denne decentralisering naturligvis en fordel. Men til gengæld er der skabt frygt for, at der vil opstå en ny flaskehals i revalideringscentrene.

Der sker også noget med aldersbetingelserne. Pension kan stadig ydes fra det 15. år, men kun i gruppe II. Først fra 18. år kan invaliderede komme op på højeste trin. For personer mellem 60 og 67 år, der for fremtiden rammes af invaliditet, kan pension kun opnås til og med mellemste trin. Efter det fyldte 67. år går alle invalidepensionister uden begæring over til folkepension.

Endelig kan det nævnes, at ingen invalid kan fratages pensionen, så længe invaliditeten i det væsentlige er uændret og arbejdsindtægten ikke til stadighed overstiger det dobbelte af det fulde grundbeløb.



## PENSION TIL ET PAR TUSINDE HØRESKADEDE

Blandt de grupper af handicappede, som først med den nye lov får mulighed for at opnå invalidepension, er et par tusinde mennesker med alvorlige høreskader. Også for trafikkvæstede vil de nye bestemmelser få betydning.

I forbindelse med alle de her omtalte forbedringer må iøvrigt også nævnes, at en ny revalideringslov er på trapperne, og at der ventes gennemført en ændring af forsorgsloven, således at der vil kunne ydes underholdshjælp i de tilfælde, hvor invalidepension afslås. Denne hjælp vil kunne udstrækkes i op til fire år i særlige tilfælde.

Det skulle således blive muligt at yde økonomisk bistand til alle, der rammes af alvorlige handicap, selv om invalidepensionen endnu langt fra har nået den størrelse, der giver fuld kompensation for tab af arbejdsfortjeneste eller blot som i den svenske ordning to trediedele af indtægten i de femten „bedste år“.

LEIF LARSEN.



# I KRIG MOD DYRE VÆRK- STEDER

Svenske bilforsikringer vil fremtidigt gøre det dyrere at få forsikret bilmærker, der i Sverige har et dårligt servicenet.

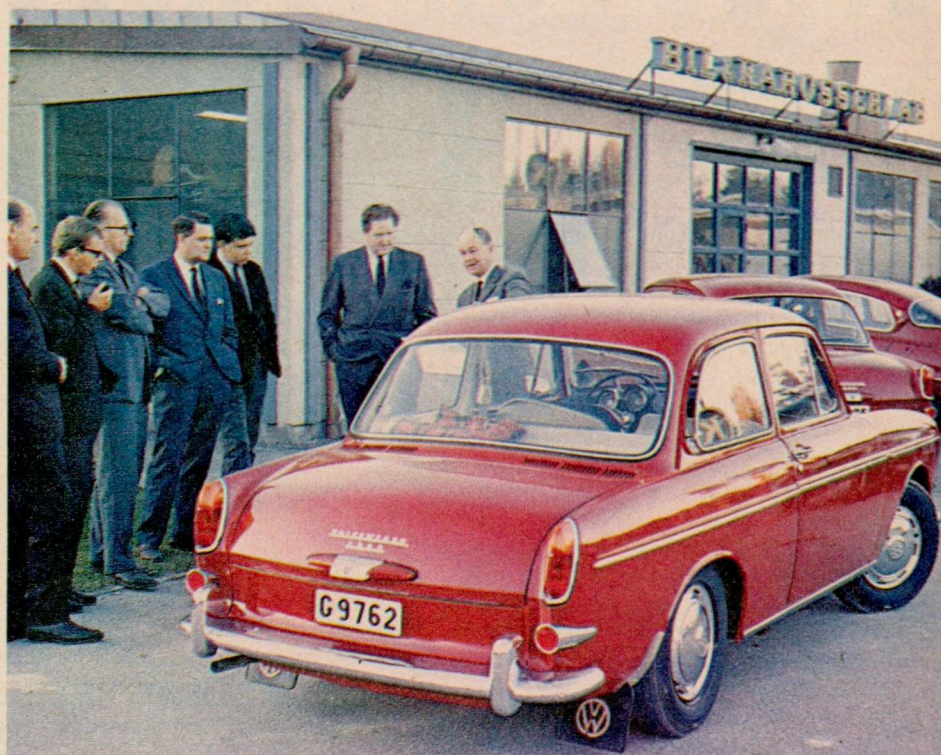
DER sker flere og flere trafikuheld; det bliver dyrere og dyrere at få biler repareret – og derfor bliver det selvsagt også mere og mere dyrt at have en bil *forsikret*.

Derfor er det også et bestandigt tilbagevendende spørgsmål, om toppen af forsikringsselskabernes udgifter ikke kan skæres bort, for eksempel ved at holde trafikken „sorte får“ uden for de almindelige forsikringsordninger, og om der ikke i højere grad end for øjeblikket kan tages hensyn til den forsigtige bilist, der kører uden skader.

I *Sverige*, hvor motoriseringen er mere fremskredet end i Danmark, har en lignende problem-debat stået på. Den er nu resulteret i noget, der nok skal påkalde sig såvel danske bilisters som danske forsikringsselskabers opmærksomhed.

Den 1. februar indførte nemlig alle store, svenske forsikringsselskaber et helt nyt præmiesystem, der tager meget vidtgående hensyn til de bilister, der kører uden at påføre andre skader, samtidig med at præmiens størrelse også afhænger af det niveau, som de enkelte bilmærkers reparationsudgifter erfaringsmæssigt har.

Sagt på en anden måde, så „straffer“ det nye system ikke blot bilister med skadekørsel, men også de bilmærker der på grund af høje reservedelspriser, dyrt eller dårligt



Svenske motorjournalister studerer Folksams bil, der er lakeret efter tre forskellige metoder i 12 felter. Ingen kunne se forskel på Folksams nye, billige lakering og de „gammeldags“ lakeringer.

servicenet eller lignende er med til at sætte reparationsudgifterne i vejret.

I Sverige og som Danmark er bilforsikringen bygget op som et dobbelt forsikrings-system: en tvungen *ansvarsforsikring* (kaldes i Sverige for trafikforsikring), der dækker de skader, man påfører andre, og en *kaskoforsikring* (i Sverige: vognskadeforsikring), der dækker de skader ens egen vogn får, og som ikke dækkes af en andens ansvarsforsikring.

Den nye svenske ansvarsforsikring deler bilmærkerne op i ni klasser (1–9), hvor klasse 1 er den billigste, og hvor præmien stiger fra klasse til klasse. Cirka 90 pct. af hele Sveriges bestand af personbiler findes dog i de tre første klasser.

Kaskoforsikringen deler bilmærkerne op i 26 klasser (klasse 10–35), hvor klasse 10 er den billigste.

Efter den nye ordning starter alle nye forsikringer med, at der det første år betales fuld præmie for såvel ansvarsforsikringen som kaskoforsikringen, men kører man uden ansvars-skader, får man allerede andet år 20 pct. rabat på ansvarsforsikringen og 30 pct. rabat på kaskoforsikringen, og sådan fortsætter man, til man når op på den maksimale rabat: 70 pct. på ansvarsforsikringen og 50 pct. på kaskoforsikringen.

For kaskoforsikringen er der en obligatorisk selvrisiko, men man kan selv vælge, om man vil betale en højere præmie og slippe med 400 kr. i selvrisiko, eller man vil slippe med en lavere præmie og have 1000 kr. i selvrisiko.

Rabatten styres af ansvarsforsikringen, hvilket vil sige, at kun skader, der berører ansvarsforsikringen, beskærer rabatten på såvel ansvarsforsikring som kaskoforsikringen. En skade, som kaskoforsikringen alene betaler, betyder derimod ikke, at man mister den oparbejdede rabat.

Ud over selvrisikoen ved kaskoforsikringen er der en yderligere selvrisiko på 200 kr. for ansvarsforsikringen og 100 kr. for kaskoforsikringen, dersom vognens *fører* er under 24 år. Denne risiko er helt uafhængig af, hvem der *ejer* vognen.

Rabat for skadefri kørsel kendes naturligvis også i Danmark. For eksempel yder det danske andelsforsikringsselskab MLU helt op til 66⅔ pct. rabat på kaskoforsikringen med en selvrisiko på 250 kr., men det svenske rabatsystem udmærker sig ved, at det er tiltrådt af *alle* store, svenske forsikringsselskaber, altså også det svenske andels-selskab Folksam.

Helt nyt for Danmark er derimod den ekstra selvrisiko for unge førere, samt dette



der ved præmieberegningen tages hen-  
 til den enkelte bilmodels erfaringsmæs-  
 omkostninger ved reparation. Derved  
 mmer ordningen til at fungere som en  
 erordentlig kraftig opfordring til de en-  
 lte bil-hovedforhandlere om selv at inter-  
 sere sig for at holde reparationsomkost-  
 ningerne nede. Man kan i hvert fald roligt  
 ud fra, at det ikke ligefrem er et rekla-  
 eargument for en bil, at forsikringsbran-  
 en klassificerer den som dyr at reparere!  
 Denne klassificering vil almindeligvis ikke  
 tyde, at den ene vogn er bedre end den  
 den – den med de billige reparationer  
 oftest have opnået dette ved hjælp af et  
 lindrettet servicenet og rationelle vær-  
 eder.

Og at der ad denne vej kan nås langt,  
 ar Folksams eget reparationsværksted, som  
 r omtalt i Samvirke, ført flere beviser for.  
 dst har fabrikken fundet frem til en helt  
 y lakerings-teknik, ved hjælp af hvilken  
 an kan udføre en oplakering indtil 40 pct.  
 illigere end efter hidtidige metoder. Og  
 a der i Sverige årligt bruges 100 mill. sv.  
 oner til lakeringsarbejder, er det store  
 esparelser, der vises vej til alene her  
 ennem.

Endnu er metoden ganske ny, men dens  
 rste følger har allerede vist sig idet en af  
 veriges store reparations-virksomheder in-  
 en for bilverdenen nu har sænket prisen  
 å lakeringsarbejder med 10-25 pct.

Man vil måske spørge, om den nye la-  
 ering så ikke er dårligere end de gængse.  
 folksams værksted svarer roligt nej – og  
 an har den svenske stats prøveanstalt i  
 ggen.

Og som et spøgefuldt bevis på påstanden  
 d Folksams bilværksted en bil lakere i  
 2 felter, dels efter to konventionelle me-  
 der dels efter den nye metode. Svenske  
 otor-journalister fik så lejlighed til at stu-  
 ere vognen grundigt for at se, om de kunne  
 ette, hvad der var hvad. Ingen fik 12  
 gtige!

Folksam har i øvrigt i Stockholm fore-  
 get en interessant nyindretning. Det er et  
 rive-in kontor for bilskader, beregnet for  
 e biler, hvis skader ikke er mere omfat-  
 ende, end vognen kan køre. På drive-in  
 ontoret bliver vognen synet af værksteds-  
 yndige, mens kontorpersonalet udfylder de  
 ødvendige papirer, og med en kopi i hån-  
 en kan ejeren kort efter køre bort og hen-  
 ende sig til et værksted om reparationen.  
 Derved spares ikke blot tid for bilejeren og  
 ærkstedet, men omkostningerne ved besig-  
 gelsen kan samtidig skæres ned fra cirka  
 10 sv. kroner pr. bil til ca. 18!

Et sådant drive-in kontor kan klare cirka  
 000 besigtigelser om året, og bliver de vi-  
 ere erfaringer fra kontoret i Stockholm så  
 ode, som begyndelsen lover, er det hensig-  
 en at oprette tilsvarende kontorer andre  
 eder i landet.

Jeg er også  
 gået over til  
**PRINCE**

Ja, rigtige cigaretrygere har valgt Prince, cigaretten med den fine, afrundede blended-tobakssmag plus Whitronfilter, det snehvide fiber-filter, der giver Dem den fulde tobakssmag og det lette træk...

*Filtercigaretten med fuld tobakssmag*





I DETTE forår er det 75 år siden, Rigsdagen efter lange, besværlige forhandlinger vedtog den lov, der nogle år senere realiserede i hvert fald de tekniske forudsætninger for en virkeliggørelse af datidens højtflyvende drømme om København som nordeuropæisk handelscentrum af største format med transithavn for vareudvekslingen mellem øst og vest.

Det var loven om *Københavns Frihavn* og dermed om oprettelse af et stykke „udland“ på dansk jord, hvor udenlandske varer af alle slags kan losses, oplagres, forarbejdes og videresendes til alle dele af verden, uden at der skal betales told eller andre afgifter til den danske statskasse. Det er samtidig et sted, hvor varer til det danske indland på den anden side det gitter, der indhegner „udlandet“, kan henlægges toldfrit, indtil importøren ønsker at hjemføre dem.

Som tingene har artet sig, blev Frihavnen ikke det center for transit mellem øst og vest, som dens skabere havde tænkt sig. Ganske vist androg

transitten en overgang 50 pct. af den samlede godsmængde, men det er siden blevet forsvindende lidt, og det er nu import og eksport, der karakteriserer foretagsomheden med  $\frac{2}{3}$  af godsmængden import og  $\frac{1}{3}$  eksport.

**D**ET var konkurrence-truslen fra Hamburg – ekstra understreget af frykten for, at Kielerkanalen ville føre søfarten udenom København – der gav stødet til anlægget af Frihavnen.

Da loven var vedtaget i 1891, varede det kun tre år at bygge havnen, og det var ikke så lidt af en teknisk bedrift. Frihavnen blev anlagt ved opfyldning i bugten nord for Kastellet, hvor man

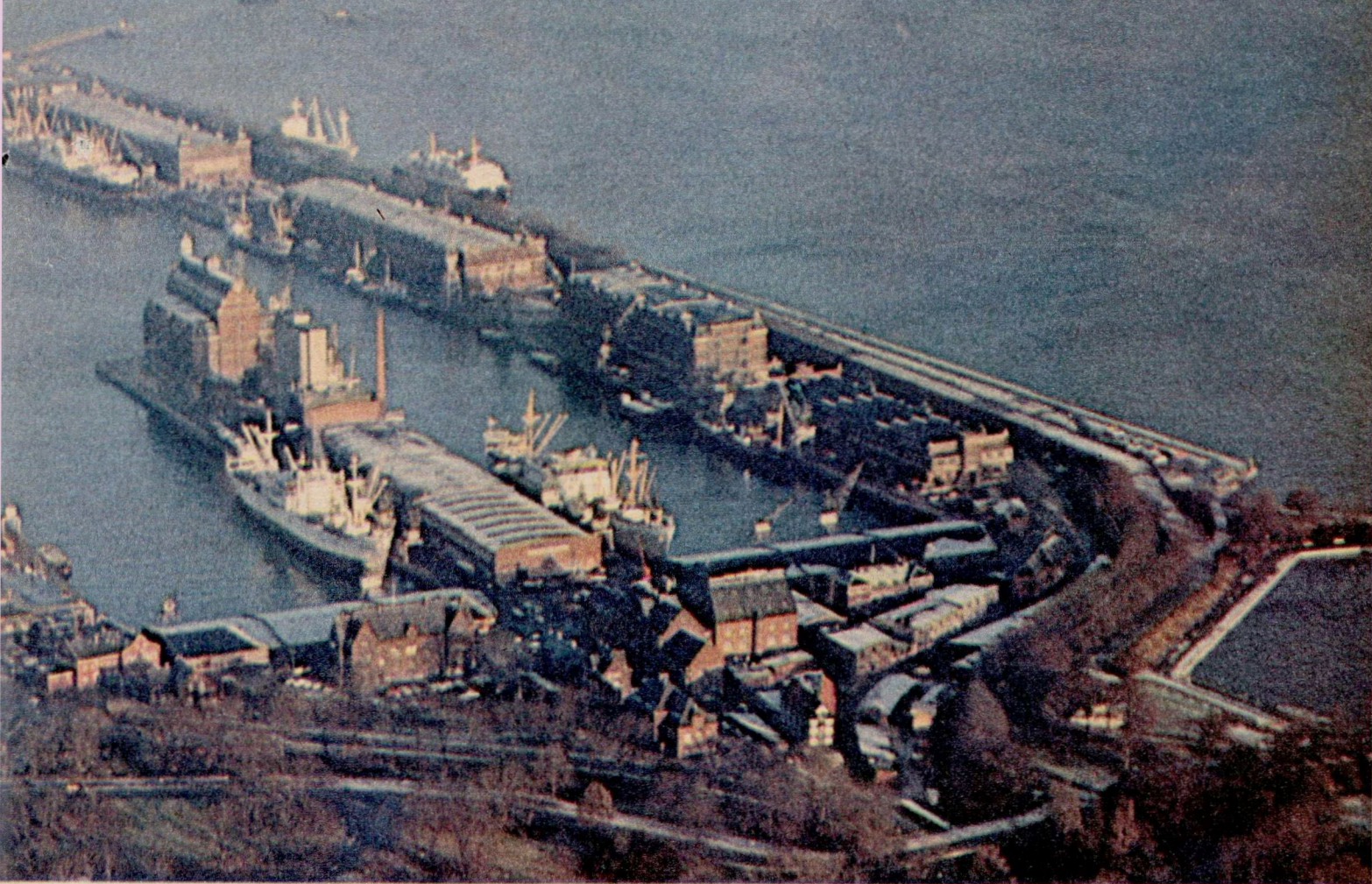
først skød en kilometer i retning (den nuværende vandet bag den) i den tørlagte bund.

Kun 20 år senere til, og siden er Frihavnen blevet udvidet: 1920, 1951 og 1961 et landareal på 65 hektar. Den samlede kajlængde findes henved 100 km, og end et halvt hundrede selskaber plus Gade- og vejnettet og vandnettet er på ca. 30 km. Der løber årligt Frihavns

Anlægget af Danmarks første og hidtil eneste frihavn. I den anledning fortæller Sigurd Skytte Jensen her om øst og vest, man havde drømt om, men dog ha-



# 65 HEKTAR „UDLAND“ PÅ DANSK JORD



dæmning ud i nordlig  
angeliniemole), pum-  
og udgravede bassiner

den første udvidelse  
n blevet udvidet tre  
, så den nu omfatter  
54 ha havnebassiner.  
otte kilometer. Der  
faste og mobile. Mere  
khuse, opført af Fri-  
r store silopakthuse.  
n langt, og jernbane-  
kring 5000 skibe an-

Af ydre adskiller Københavns Frihavn sig ikke fra andre storhavne, men der er det usædvanlige ved dens funktion, at det er et privat foretagende, „Københavns Frihavns Aktieselskab“, der har koncession på driften af Frihavnen.

Sådan har det været siden starten i 90'erne, og aftalen blev for et par år siden forlænget til år 2000. Frihavnsselskabets takster skal godkendes af ministeriet, men selskabet har eneret på at udføre alt arbejde med ind- og udladning til og fra pakhuse.

Frihavnsselskabet har også myndighedernes godkendelse som den moralske og juridiske garant for, at der ikke sker misbrug af frihavnsrettighederne, og Frihavns kunder indenfor

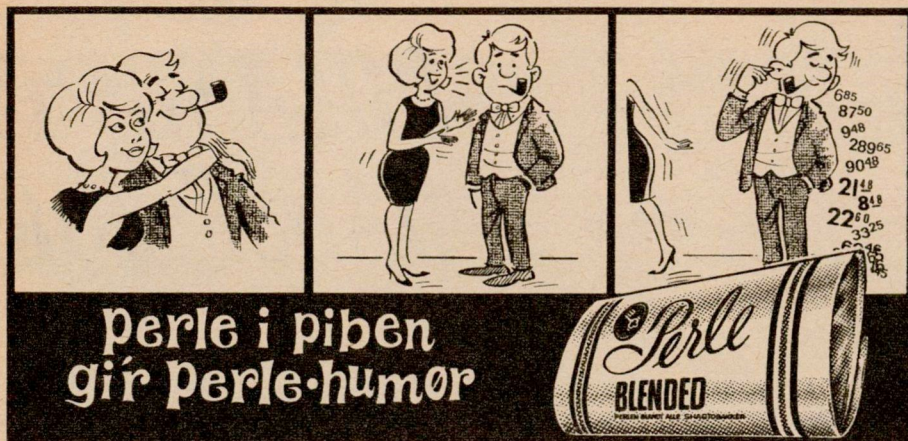
handel, industri og søfart har den fordel kun at skulle have med én instans at gøre indenfor selve frihavnsområdet, hvortil så kommer – ikke at forglemme – toldvæsenet ved ind- og udførsel.

Hvis varerne fra et skib ikke straks skal importeres, oplægges de i Frihavns pakhuse, og de befinder sig nu under Frihavnsselskabets „værge“, men modtageren kan dog nok få lov til at besigtige varepartiet eller udtage prøver. Transitgods kan ligge „pakhuselejefrit“ i en måned, stykgods til import er fritaget for pakhuseleje i 15 dage, hvis det skal sendes videre ad søvejen – ellers i 8 dage.

Erfaringen viser, at ca. 70 pct. af alle varer kun bliver liggende i pakhuse i 8 dage, det vil sige indenfor fristen af den gratis oplagring. Efter en måned er der kun 10 pct. af varerne tilbage, men mellem denne tiendedel er der til ➞

Københavns Frihavn, blev påbegyndt for 75 år siden. Frihavnen, som ikke blev det transitcentrum mellem klet sig til en arbejdsplads for 5000 mennesker.





gengæld varepartier, som kan få lov til at blive liggende i årevis. Størsteparten af varerne i Frihavnen er „blandet stykgods“ af alle tænkelige arter fra oversøiske træstammer til frugt, kaffe og parfume. En betydelig del af Danmarks kaffeimport går over Frihavnen, og mange gange befinder der sig kaffe for mellem 50 og 70 mill. kr. i pakhusene.

I Frihavnen beskæftiges daglig mere end 5000 mennesker – Frihavnselskabet

alene har omkring 1200 mand i arbejde hver dag: funktionærer, skibsformænd, vejere, afskrivere, kranførere osv. Hertil kommer naturligvis også en stor stab af havnearbejdere, der udmønstres i arbejds-hold, hvorefter de i busser køres ud til de skibe, der skal losses eller lastes.

Men foruden Frihavnselskabet er der andre arbejdsgivere i Frihavnen. Flere hundrede private virksomheder har slået sig ned bag toldgitteret. Et par rederier

har egne pakhuse i Frihavnen, og flere korn- og foderstoffirmaer har på dens areal bygget store siloanlæg med moderne foderblandingsfabrikker.

For alle disse lejere er det en forudsætning, at de kan dokumentere, at Frihavns status som „udland“ er et forretningsmæssigt gode for dem.

Endelig er der så toldvæsnet. Normalt har toldbetjentene ikke adgang til Frihavnselskabets pakhuse, og de kommer først for alvor ind i billedet, når varerne skal indføres, klareres. Toldbehandlingen foregår i Frihavns brovægte og i told- og vejerboderne, og arbejdet udføres af Frihavnselskabets folk under kontrol af toldpersonalet.

**T**OLDAFGIFTERNE betales i toldkasserer-kontoret, og efter gammel aftale opkræver toldvæsnet samtidig Frihavnselskabets tilgodehavender. Der findes ni toldvægter i Frihavnen – for land- og søværtskontrol med trafik til og fra frihavnsområdet. Toldvæsnets samlede stab i Frihavnen er på godt to hundrede mand, der



## LIVSFORSIKRING FOR KVINDER

### LIDT OM LIVSFORSIKRING

- ✱ Livsforsikringer er blevet billigere. Det betyder, at man får større livsforsikringssum – for de samme penge. Yderligere er der sket dette, at kvinder får billigere livsforsikringer end mænd. Kvinder lever gennemsnitligt længere end mænd, og det er en følge heraf, at kvinder får større livsforsikringssum end mænd – for de samme penge.
- ✱ I mange hjem er mand og hustru fælles om at skaffe hjemmets indkomster. Det er derfor rigtigt, at både manden og hustruen får en passende livsforsikring.

Det kan også gøres på den måde, at livsforsikringen lyder både på mandens og hustruens liv. Ved første dødsfald udbetales hele forsikringssummen. Lever begge, når forsikringstiden udløber, kommer pengene begge tilgode.

- ✱ Livsforsikring i TRYG gi'r bonus – på samme måde som Brugsen gi'r dividende. I TRYG tilfalder overskuddet kunderne – alene. Skattefri opsparring gør det muligt at få en livsforsikringssum, der gi'r virkelig sikkerhed. Den fagligt uddannede TRYG-mand er Deres hjælper.

### TRYG-MANDEN FORTÆLLER MERE OM LIVSFORSIKRING

... de forsikredes eget selskab

ANDELS-ANSTALTEN TRYG . ROSENØRNS ALLÉ 1 . KØBENHAVN V . TELEFON (01) 35 22 11  
(gensidigt livsforsikringsselskab)





*Til venstre herover ses udstillingsbygningen i Frihavnen, et af dens mere kendte bygværker og opført på initiativ af Glyptotekets skaber, brygger Carl Jacobsen. Herover ses dagligliv i Frihavnen. Den røde bygning i billedets midte er det berømte pakhus med tidssignalet, „tønden“, der falder hver dag klokken tolv – den sad i sin tid på Nikolaj kirke, før denne fik sit spir.*

foruden det egentlige arbejdsfelt med for-  
tolding af varer også overvåger person-  
trafikken – både den udenlands til og fra  
Malmø, og når Amerikabådene anløber  
København, plus den mere lokale person-  
trafik ind og ud af Frihavnen – de fleste  
kender forretningsgangen med at åbne  
medbragte tasker, når toldvagten pas-  
seres. Forsøg på smugleri i større stil har  
der ikke i mange år været tale om. Kon-  
trollen er for streng.

De senere år er flere af Frihavns  
gamle siloer blevet revet ned og erstat-  
tet af moderne pakhuse, men det berømte  
pakhus 8 plus enkelte andre fra den før-  
ste tid eksisterer endnu.

Pakhus 8 – silopakhuset på midter-  
molens spids – er stadig en slags vartegn

for Frihavnen, og i sin Rosenborg-stil tør  
det nok siges ikke at have mange ligheds-  
punkter med vore dages firkantede silo-  
kolosser. Dets indre var efter datidens  
målestok ultramoderne, og på sine seks  
lofter kunne siloen rumme 110.000 tdr.  
korn.

Pakhus 8's arkitekt var Vilh. Dahlerup,  
mere kendt for arbejder som Glyptoteket,  
Det kgl. Teater og Pantomimeteatret i  
Tivoli. Om Dahlerup også var mester for  
en anden af Frihavns mere berømte  
bygningsværker – den af alle s-togs-rej-  
sende kendte „Atlanten“ med Atlas bæ-  
rende jordkuglen på sine skuldre, skal  
være usagt.

Det var i hvert fald Glyptotekets ska-  
ber, brygger *Carl Jacobsen*, der tog ini-  
tiativet til bygningens opførelse i 1894.  
Den var oprindeligt restaurant. Siden 1957  
har den været udstillingsbygning, der ved  
sin beliggenhed bag Frihavnsgritteret har  
særlige fordele som hjemsted for udstilling  
af udenlandske varer. Med streg under  
*udstilling*. Nok er Frihavnen et stykke  
„udland“, men dog ikke mere end at for-  
brug i selve Frihavnen af „uberettigede  
varer“ – det være sig cigaretter eller spi-  
ritus – er forbudt.

SIGURD SKYTTE JENSEN

## EN „FRISTAD“ DER IKKE BLEV TIL NOGET

Mange fantasifulde for-  
slag til en frihavn blev  
lagt på folketingets bord  
i slutningen af forrige år-  
hundrede, bl. a. et om  
både en frihavn og en  
fristad. En københavnsk  
grosserer C. P. Hastings  
søgte koncession på køb  
af indtil en kvadratmil  
land ved Sjællands øst-  
kyst. Indbyggerne skulle  
udgøre en selvstændig  
kommune udenfor dansk

toldterritorium. Enhver  
uberygtet udlænding  
skulle straks kunne opnå  
borgerrettigheder dér,  
når han i 5 år havde om-  
sat for mindst 100.000 kr.  
varer årlig på Østersø-  
landene, og enhver ube-  
rygtet mand skulle uden  
hensyn til nationalitet  
kunne gøre fordring på  
dansk adelsbrev med titel  
af baron eller friherre  
(dog kun én fra hvert fir-

ma), når han i 5 år havde  
omsat varer for 2 mill. kr.,  
flyttede sin hovedforret-  
ning til fristaden og her-  
efter i 3 år havde haft en  
lige så stor omsætning  
her. Forslagsstilleren men-  
te, at en sådan fristad  
ikke blot ville udvikle en  
stor handelsvirksomhed,  
men også en storindustri.  
Folketinget fik dog aldrig  
taget stilling til den usæd-  
vanlige idé.



# SVENSKE fastelævn**s**boller

(8 stk.)

50 g Tre Kroner margarine  
 ¼ l mælk  
 50 g gær  
 50 g sukker  
 ¼ tsk. salt  
 400 g Safir mel  
 fyld:  
 50 g mandler  
 75 g sukker  
 1 dl fløde  
 pynt:  
 flødeskum af 1 dl piskefløde  
 flormelis

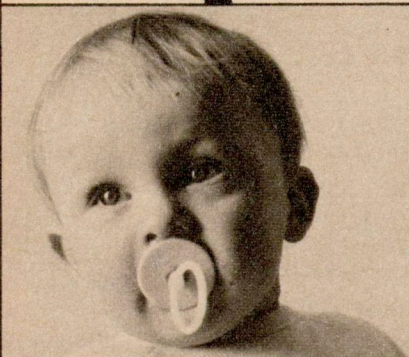
Mælk og margarine lunkes, gæren udrøres heri. Sukker, salt og mel tilsættes. Dejen æltes sammen og stilles til hævnning på et lunt sted ca. 15 min. Dejen formes til 8 boller. Efterhæver på et lunt sted ca. 15 min. Bagetid: ca. 10 min. ved god varme (225°C). Et låg skræres af hver bolle og der hules et hul. Krummen tages ud og blandes med de finthakkede mandler og sukker. Fløden tilsættes lidt ad gangen og det hele røres til en jævn masse. Fyldet fordeles i bollerne, flødeskum sprøjtes over. Låget lægges på og flormelis siges over.



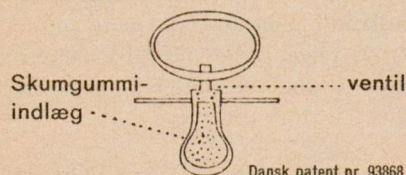
det fine, lette bagemel fra

**BRUGSEN**

DE ALLERMINDSTES ALLERBEDSTE VEN  
**TEDDY**  
 VENTILSUT



Det er sådan, den lille kan li' sin sut: den bli'r aldrig flad, og den kan ikke bides i stykker - fordi TEDDY er den eneste sut med ventil og skumgummi-indlæg!



## DET STORE FÆLLES-NORDISKE ANDELS-PROJEKT I KENYA

*Første eksperthold rejser til Kenya om et lille årstid*

MED tilslutning fra den danske regerings økonomiudvalg er startskuddet nu affyret for det store, fælles-nordiske andelsprojekt i Kenya, der – som tidligere omtalt i Samvirke – i grove træk blev præsenteret af statsminister J. O. Krag på den store ulands-konference i Fredensborg sidste år. Det vil over en periode på 10 år koste Danmark, Norge, Sverige og Finland tilsammen ialt 70 millioner kroner, hvoraf Danmarks andel bliver cirka 16 millioner kroner. Planen er affødt af en direkte henvendelse til de fire nordiske lande fra Kenyas regering om støtte til op-hjælpning af en andelsbevægelse, som kan blive ryggraden i et moderne Kenyas samfundsøkonomi. Denne henvendelse bevirkede, at de fire nordiske lande sendte en ekspert-komité med blandt andre underdirektør P. El-kjær, Landbrugets Realkreditfond, til Kenya for at udarbejde en rapport, som siden har været behandlet af de nordiske ulands-styrelser og resulterede i ovennævnte projekt.

Dermed er de skandinaviske landes ulandsindsats – på tilsvarende vis som i Tanganyika, men i meget større format – blevet spændt for samme vogn, hvilket blandt andet skyldes, at dette Kenya-projekt er så stort i økonomisk henseende og så omfattende i sit bistandsprogram, at intet af de skandinaviske lande alene kunne løfte opgaven.

Den fælles-nordiske linie kommer til at gå igen i alle projektets detaljer. Således får projektet en *skandinavisk bestyrelse* på otte, hvoraf den ene halvdel udpeges af de fire landes andelsbevægelser og den anden af de fire nordiske ulands-styrelser.

Projektets *administration* placeres i København, hvor der også oprettes et *uddannelsescenter* for de eksperter, der efterhånden udsendes til Kenya.

Den første etape i projektet bliver, at en *specialist-gruppe* på to eller tre højt kvalificerede rådgivere, hvoraf en fra Danmark, temmelig omgående rejser til Kenya for at knytte de fornødne kontakter dér og videregive erfaringer til administrationen og uddannelsescentret i København.

Nogenlunde samtidigt vil Kenya søge at oprette en *andelsskole* for Kenyas egne andelsledere, hvortil Skandinavien sender en rektor samt en rådgiver på uddannelsesom-

rådet, der også kan vejlede Kenyas undervisningsministerium.

Uddannelsen af eksperter i København, der i første omgang skal omfatte 20-30 skandinaver, skulle efter de foreliggende planer kunne begynde til efteråret. Disse eksperter vil relativt hurtigt blive udvalgt, således at de individuelt vil få tid til på forhånd at supplere deres kunnen. Blandt andet vil der blive stillet vidtgående krav til deres kendskab til sprog, idet hele undervisningen af dem kommer til at foregå på engelsk.

Disse eksperters opgave bliver at være vejledere for de andelsorganisationer, der efterhånden oprettes i Kenya. Da det først og fremmest bliver inden for Kenyas landbrug, vil der være meget stor interesse for at få unge agronomer knyttet til staben. Når der siges unge, ligger ikke heri, at ulands-styrelserne foretrækker unge, men man ser i øjnene, at det kun undtagelsesvis vil være muligt for folk, der allerede har familie og står midt i en karriere, at frigøre sig for i længere tid at deltage i ulands-arbejdet.

Uddannelsen i København kommer til at vare cirka tre måneder og vil omfatte såvel gennemgang af de specielle Kenya-forhold som udførlig orientering i de erfaringer, der allerede er indhøstet i ulands-arbejde andre steder i verden; i gennemgang af andelsproblemer, kursus i swahili-sproget, der tales i det meste af Kenya, m. m.

Efter disse tre måneder vil – antagelig i begyndelsen af 1967 – kursus blive forlagt til Kenya, blandt andet under medvirken af den i forvejen udsendte specialist-gruppe og af ulands-eksperter, der har erfaring bag sig andre steder i Afrika.

\* Denne grundige for-uddannelse af ulands-eksperter, der hermed for første gang foregår på fælles-skandinavisk grundlag, er det iøvrigt hensigten at søge videreudviklet, således at Nordens kooperative ulands-eksperter – uanset hvortil i verden de udsendes – fremtidigt først skal gennemgå en fælles-nordisk foruddannelse.

## ANDELSBANKEN

HOVEDKONTOR: VESTERBROGADE 4 A . HAMMERICHSGADE 2 . AXELBORG KØBENHAVN V

# 228

**AFDELINGER  
OG  
KONTORER  
OVER  
HELE LANDET**



# UNGES BOLIGPROBLEMER, DYBFROST OG KØKKENINDRETNING PÅ BRUGSCENTRENE'S PROGRAM

UNGE, som i dag er så heldige at få et værelse, eller unge nygifte, som har fået en lejlighed, møder en masse problemer og udgifter, de slet ikke på forhånd havde forestillet sig.

Det er for at vejlede disse unge, at Brugscentrene ved FDBs centralafdelinger har taget et program op, der henvender sig direkte til disse unge.

Der gives her oplysning om, hvordan de unge lettest klarer deres problemer, hvad enten disse er af økonomisk art, eller det er problemer vedrørende hjemmets indretning. Der fortælles, hvordan betingelserne er, hvis unge i dyre, nye lejligheder skal kunne få tilskud til huslejen; der fortælles om bopætningslån; om det unge hjemms købspolitik med en understregning af det besparende i at købe kontant m. m.

I tilslutning hertil vises FDBs båndfilm om boligindretning, og der gives orientering om det mest nødvendige køkkenudstyr.

„Unge sætter bo“, hedder programmet, og det vises i disse dage i Brugscentrene ved centralafdelingerne i Viby, Vordingborg, Holstebro og Odense.

Herstedvester-Brugscentret har et program, der hedder „Hjemmefrysning og dybfrost“. Husmoderen har jo altid været interesseret i at kunne opbevare madvarer i længere tid. Tænk blot på røgvarerne på loftsbjælkerne, saltkarret i kælderen og det væld af syltetøjkrugker og henkogningsglas, som tidligere hørte til i enhver velordnet husholdning. I dag har frysning i meget stor udstrækning fortrængt disse konserveringsmetoder. Frysning gør det nemlig muligt at bevare produkternes næringsindhold, smag, konsistens og udseende så godt, at det i mange tilfælde ikke er muligt at skelne det nedfrosne fra det nyhøstede eller nyslagtede. Da nedfrysning ydermere ikke kræver noget stort forarbejde, er det ganske naturligt, at denne konserveringsform har fået stor udbredelse i såvel industrien som i den private husholdning. Eksempelvis blev

i tre-året 1957-1960 forbruget af industrielt fremstillet dybfrost forøget 11 gange, nemlig fra 1.000 tons i 1957 til 11.000 tons i 1960. I 1964 var tallet cirka 18.000 tons.

Mens andels-frysebokse for nogle år siden var det eneste saliggørende, er det jo nu hjemmefryserne, der dominerer. I Brugscentret demonstreres de forskellige typer hjemmefryser, og der vises i praksis, hvordan varerne behandles – først og fremmest hvordan de pakkes ind, inden de gemmes i fryseren.

Dette program vil i løbet af marts måned tillige blive vist i Brugscentrene ved *Vejen* og *Holstebro* centralafdelinger.

Nogenlunde samtidig tager Brugscentret ved *Vordingborg* centralafdeling „Køkkenet“ på programmet, og det vises tillige i *Herstedvester* og *Odense* fra den 21. marts.

„Køkkenet“ er en gennemgang af, hvordan denne husmoderens vigtigste arbejdsplads indrettes bedst og mest praktisk. Ved en undersøgelse over arbejdet i et køkken, der er foretaget i Sverige, viser det sig, at kun en tiendedel af alle de opgaver, som husmoderen har i sit køkken, hver især tager mere end to minutter. Husmoderen må med andre ord hele tiden fare fra det ene til det andet. Derfor gælder det ikke alene om, at skabe og borde er rigtigt indrettet, men også at de er placeret, så husmoderen ikke kommer til at gå unødvendige skridt under arbejdet i køkkenet.

Alt dette gennemgås udførligt i programmet, og her vises, hvordan Tectums køkkenelementer kan tilpasses enhver type køkken og ethvert behov. Alle typer Tectum køkkenelementer vil være udstillet, og som noget nyt vises prøver på en ny type køkkenelementer, som Tectum i forårets løb vil lancere side om side med sine hidtidige typer. Det er elementer i oregon pine – den smukke, lyse træsort, der de senere år har vundet overordentlig stor popularitet ved boligindretning.

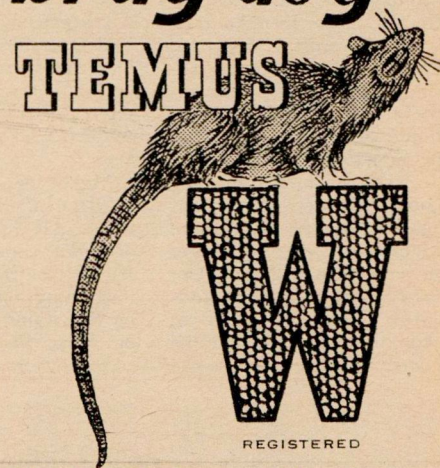
Alle medlemmer af brugsforeningerne er velkommen til at overvære demonstrationer

VELKOMMEN I  
BRUGSCENTRET



i Brugscentrene. Interesserede henvender sig blot i deres brugsforening, hvor der vil kunne fås besked om, hvornår det pågældende område arrangerer fællestur til centret. Eventuelt kan aftale træffes med centralafdelingernes oplysningssekretærer.

brug dog  
TEMUS



REGISTERED

Der har De jo garantien for, at  
alle mus og rotter forsvinder

**TEMUS W MUSEGIFT**

leveres i: 100 g, 250 g, 500 g, 1 kg og  
5 kg pakninger.

**TEMUS W ROTTEGIFT**

leveres i: 100 g, 250 g, 1 kg og 5 kg  
pakninger.

## Mange slags byggesæt fra Tectum

TECTUM solgte i 1963 som landbrugsbyggesæt 150 avlsbygninger med et samlet bebygget areal på 40.000 kvadratmeter. I 1964 steg denne omsætning til 400 avlsbygninger med et areal på 100.000 kvadratmeter.

Alt tydede på, at denne fremgang ville være fortsat i 1965 – men de dalende obligationskurser og landbrugets vanskeligheder iøvrigt fik mange landmænd til at udskyde deres byggeplaner, og det har Tectum naturligvis ikke kunnet undgå at mærke. Derfor

blev omsætningen i 1965 i stedet lidt mindre end i 1964, nemlig 260 byggesæt, svarende til 80.000 kvadratmeter.

Tectums byggesæt omfatter i dag landbrugs-avlsbygninger, lagerbygninger, fritidshuse, carporte og havestuer. Området udvides fortsat, og på programmet for 1966 indgår byggesæt til værksteds- og fabriksbygninger på 500 til 1200 kvadratmeter samt kontorhuse, hvoraf de første tre er blevet solgt til landøkonomiske foreninger.



The image displays a variety of flour products from the Safir brand. In the front row, from left to right, there is a bag of 'Safir Mel' (1 kg), a bag of 'Safir Mel Kemikaliseret' (1 kg), a bag of 'Safir Mel Opal' (1 kg), and a bag of 'Safir Mel Bagemel' (1 kg). The back row shows larger bags of 'Safir Mel' (5 kg) and 'Safir Mel Kemikaliseret' (5 kg). The packaging features the Safir logo, which consists of a stylized 'S' inside a circle, and the word 'Safir' in a bold, serif font. The bags are white with black and red text and graphics. The background is a plain, light-colored surface.



ligt med Ny Panzym. Sættes tøjet i blød i vand på cirka 30 grader, behøver det højst at stå et par timer.

## Ny Panzys sammensætning

Foruden enzymer indeholder Ny Panzym et lavtskummen-de syndet. Det virker også smudsopløsende, og det er lavtskummende af hensyn til forvasken i vaskemaskiner. Indholdet af tripolyphosphat er højt, fordi

\* der bruges mindre af Ny Panzym end af andre forvaskemidler,

\* Ny Panzym skal kunne bruges som tilskud til de normale vaskemidler i meget hårdt vand.

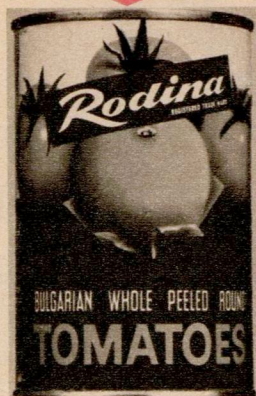
Alle, der døjer med hårdt vand, må lægge mærke til dette. Hidtil har FDBs vaskes eksperter (og hus-holdningsrådet iøvrigt også) tilrådet en overdosering af vaskemidlet, når vandets hårdhedsgrad ligger over 20. Men vore laboratoriers vaskes eksperter mener, at det er bedre at give et tilskud af Ny Panzym til klarvaskens vaskemiddel.

Phosphatet i Ny Panzym er iøvrigt af en letopløselig type, så det ikke danner klumper i vaskemaskinens sæbeautomat.

Ny Panzym er tilsat CMC samt optisk hvidt af en speciel type, der er virksom allerede ved lavere temperaturer. På emballagen er der udførlig brugsanvisning både til maskinvask i forskellige typer vaskemaskiner og til almindelig kogevaske.

En pakke Ny Panzym indeholder cirka 8 deciliter eller 500 gram. Prisen er 2,95, men Ny Panzym introduceres med en nysted rabat på 40 øre. Benyt lejligheden til at prøve dette virkeligt gode forvaskemiddel.

## VI ERINDRER OM



### flåede, henkogte bulgarske tomater

De fås på dåser med 426 gram til 1,48. Det er lige en konserve, vi har brug for i denne kolde og grøntsagsfattige tid. Tomaterne kan spises som tomat salat, og saften kan drikkes som juice. Men tomaterne kan også bruges som garniture til kød eller fiskeretter, og saften til at sætte smag på sovsen. Tomaterne pynter på ovnretter. De smager dejligt i spaghetti- eller risretter. De er kort sagt en gevinst for os.



### løse majs-kerner

Diamond hedder de og fås på dåser med 300 gram til 2,08. De er også en god hjælp til at få lidt grøntsager med i kosten. Varm dåsens indhold i gryden. Jævn ganske lidt. Kom en klat smør i dem, og smag til med salt og peber. Løse majs smager godt til kød, fisk- og farsretter. De kan også serveres som en selvstændig frokost- eller aftenret.

## SVAR

### Emballage koster også penge

\* Mon vi ikke kan få blød sæbe i plastspande – ligesom man har kunnet få Lena sæbespånere og Super-Blenda i spande? Det er mere praktisk og mere lækkert end at skulle presse den bløde sæbe ud af de hårdt-pumpede plastposer, skriver Laila Dam, Solbakken 830, Munkebo.

\* Spandepreisen vil blive for høj i forhold til den bløde sæbes pris, svarer FDBs Vibyfabrikker, der har overvejet Laila Dams tanke. En plastspand koster cirka en krone med alle omkostninger. En plastpose til et halvt kilo koster cirka fem øre. Det vil sige, at et kilo blød sæbe, leveret i to plastposer koster 2,88. Leveret i spand koster det samme 3,88. Mon de fleste forbrugere af blød sæbe vil betale denne merpris for emballagen? (Det kunne være interessant at høre læsernes mening herom). Men vi kan iøvrigt oplyse, at gennem brugen kan blød sæbe fås i plastspande med ti kilo til 22,75.



\* Hvordan hænger det sammen, at et kilo Lena sæbespånere i spand koster 4,48 (i oktober 1965) mens de samme spånere i plastposer koster 3,58? spørger Inge-Lise Engberg, Åbybro.

\* Som det fremgår af det foregående læserbrevs besvarelse, har emballagen sin pris.

Ideen bag de to former for emballage til Lena sæbespånere (og tidligere også for et parti Super Blenda) er den, at Lena sæbespånere i spand købes én gang. Senere fyldes spanden op med Lena sæbespånere fra plastposer. Med samme begrundelse kunne blød sæbe også komme i spande. Men to ting gør sig gældende! Blød sæbe sælges i langt mindre mængder end sæbespånere, og det er besværligt at genopfylde spanden med blød sæbe.

For at undgå misforståelser skal vi oplyse, at det kun er med mellemrum, at visse af FDBs vaskemidler forhandles i plastspande. Man går ud fra, at når forbrugerne har købt en spand eller to, så er behovet dækket. Fortsat køb af sæbespånere eller andre vaskemidler sker så ved køb af pakninger eller plastposer.

\* Kan finvaskemidlet Blida ikke komme i større pakninger. Jeg er meget glad for dette vaskemiddel såvel som for Super Blenda, og det sidste køber jeg altid i trekilos poserne. Kunne jeg købe Blida i samme kvantum, så ville det vel kunne få en gunstig indvirkning på prisen. – Birte Pedersen, Dybbølgade 15, København.



\* Selvom salget af Blida er stigende, er det endnu ikke stort nok til at bære en udvidelse af sortimentet, svarer Vibyfabrikkerne. Der vil sikkert være et vist salg i trekilos poser med Blida, men man tør ikke regne med, at det vil være stort nok til at være en rimelig kvantumsrabat. Og så er der jo ingen fordel ved at købe Blida i poser i stedet for i 500 g pakningen med den gode ståkant.

Vi minder om, at Blida fås i rejsepakning med fem poser i en plastpung til 1,55. Hver pose er beregnet til en „vaskeskummevask“. Rejsepakningerne fylder ingenting og er vældig praktiske.

### Vinter-arbejdstøj

\* For nogle år siden fik vi nogle Slidmand arbejdsbukser med ekstra forstærkning bagpå til afprøvning. De var især beregnet til traktorkørsel. Vi var meget tilfredse med dem, men dengang kom de ikke i produktion. Kan det ikke lade sig gøre? Vi er mange, der gerne vil have dem. – Dagny Poulsen, Skee, St. Merløse.

\* Det er ganske rigtigt, at FDBs beklædningsfabrikker lod et parti forstærkede Slidmand arbejdsbukser afprøve for nogle år siden. Men dengang var man bange for, at efterspørgslen ikke ville blive stor nok til, at produktionen kunne betale sig.

I mellemtiden er vore fabrikker gået ind for produktionen af det vinter-arbejdstøj, som byggeforsknings-institutet og arbejdsministeriet har foranlediget fremstillet.

Vinterarbejdstøjet har fået navnet Slidmand Contractor, og vi har flere gange nævnt det i Forbruger-Nyt.

Stoffet i Slidmand Contractor er meget slidstærkt. Det er imprægneret mod regn og blæst. Dette arbejdstøj er forarbejdet, så det er rummeligt og alligevel slutter godt forneden om benene, ved håndleddene og i halsen. Der følger et ekstra stykke stof med hvert par benklæder, beregnet til individuel forstærkning, f. eks. af sædet, hvis man har sidende arbejde på et køretøj.

Slidmand Contractor kan ikke anbefales stærkt nok til alle, der har udearbejde om vinteren og i det kolde forår. I brugen (dog ikke i HBs butikker) fås prisliste og brochurer om Slidmand Contractor, og det bestilles gennem brugen på FDBs beklædningsfabrikker.



# 4 STAMMER REDDET FRA FOLKEDØDEN

To danske globetrottere, Niels og Eskil Arnfred, har fra en fornylig afsluttet rejse gennem det nære Østen og Indien sendt Samvirke denne beretning om nogle særprægede stammefolk, de besøgte i Nil Giris i Sydindien. FARVEFOTOS: NIELS ARNFRED (ILFOCHROME)

NIL GIRIS – de berømte „Blå Bjerge“ – ligger i det sydøstlige Indien i *Madras State*, tæt ved grænsen til Mysore. Man kan køre op i bjergene fra Mysoresletten. Overgangen mellem det flade land og højderne markeres af et bredt junglebælte, der i monsuntiden er grønt og voldsomt, men som i de sidste måneder før regntiden sætter ind, henligger som udtørret kratskov. Først når man er nået op gennem dette område aftager varmen – og klimaet bliver behageligt, væksterne mangfoldige og frodigere, uanset årstiden.

Blå åbner sig dalene under dem i ustandselig skiftende perspektiver, og man mærker, at bjergene præger deres folk: bevidstheden og udsigten, vidderne giver stoltnings og rejssning. For rejsning er der sandelig over *Badagaerne* – Nil Giris' beboere. De er høje mennesker. Friere i gang og sind end de fleste indere og lette at genkende – kvinderne på deres

hvide sarier, mændene på den hvide turban.

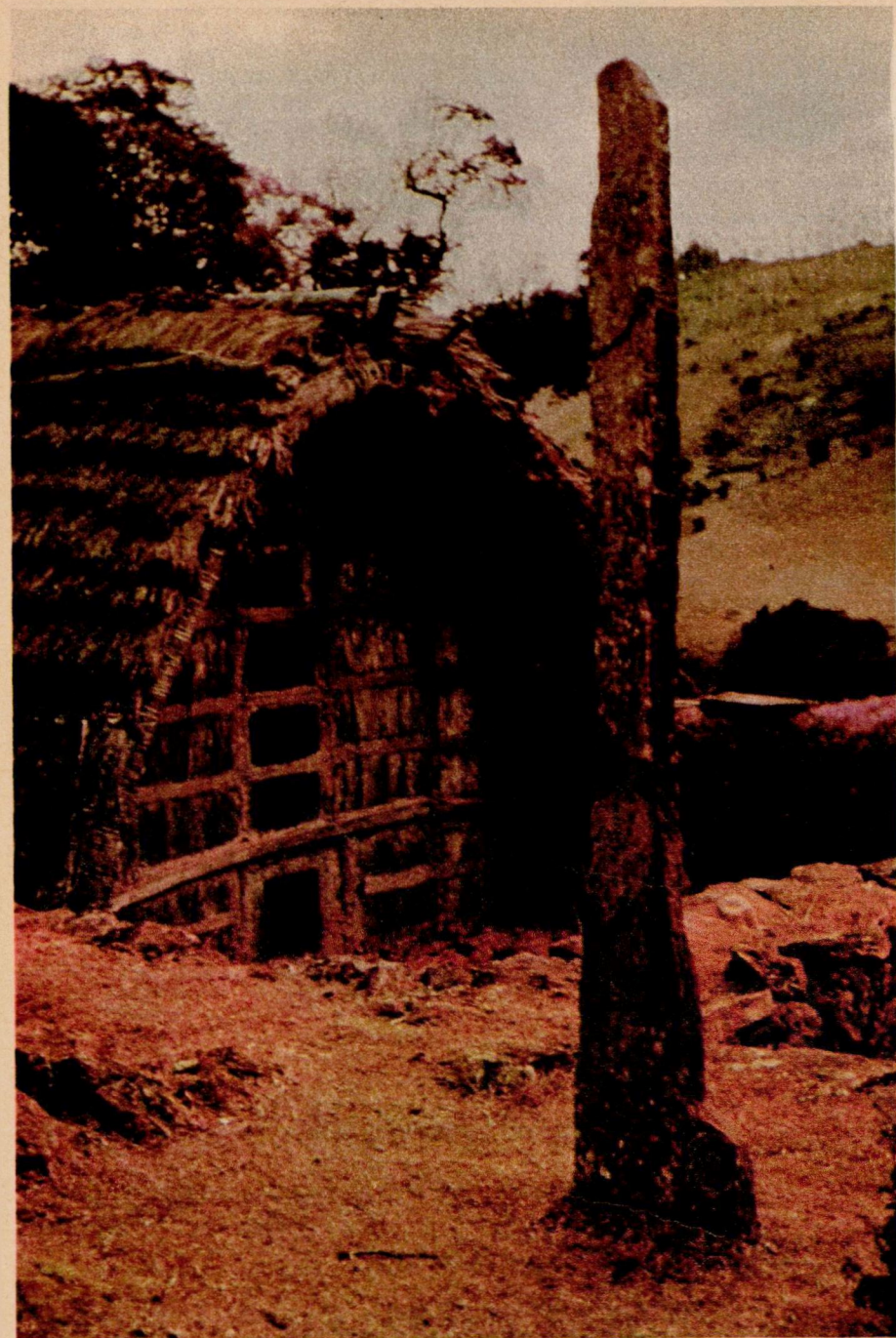
Badagaerne bygger af sten og tegl. Talrige rødtagede landsbyer henligger på bjergenes indre skrånninger mellem te- og kaffeplantager eller skjult mellem skove af eucalyptus og sølveg. Om dem selv ved vi, at de i løbet af det 17. århundrede langsomt vandrede fra Mysoresletten op i de kølige højder, hvor de slog sig ned og tog fat på rydningen af den viltre jungle. Og siden dem har utallige engelske embedsmænd og missionærer fulgt deres eksempel og er flygtet op i bjergene, når monsunen satte ind og truede med at kvæle lavlandets beboere. Hele kolonier af europæere udvikledes bl. a. i byerne Ooty og Kotagiri.

Men Badagaerne – og nu missionærerne – er ikke ene om at befolke Nil Giris. I de dalbunde, hvor junglen står urørt og udgør et fristed for de pantere, som endnu eksisterer – ligger små landsbyer. Her lever forskellige stammefolk, *Erulaerne*, *Korumbaerne*, *Kotaerne* og *Todaerne* afsondret fra og stort set uberrørt af civilisationen omkring dem. Takket være vores kontakt med den indiske læge dr. *Narasimhan* i Kotagiri, lykkedes det os at aflægge et besøg hos alle fire stammefolk, idet vi fulgtes med doktoren i dennes jeep på ugentlige ture ned til landsbyerne. En formiddag – på vej ned til en *Erula* landsby – fortæller *Narasimhan* om sit arbejde og om stammefolkene.

*Erulaerne* er ret sky folk. „*Erula*“ betyder mørke og

*Landsbyens helligdom (billedet øverst) er hytten, hvori kvinderne fremstiller ghee af bøflernes mælk. Bøflerne er hellige dyr og derfor er „mejeriet“ i hytten også helligt. For at komme derind, må man kravle på alle fire.*

*Billedet til venstre viser en hytte i en landsby, der ligger skjult i junglen. Hytten er bygget af flettet bambus og er enkelte steder tætnet med tørret ler. For man går derind, må eventuelt fodtøj pænt stilles uden for indgangen.*





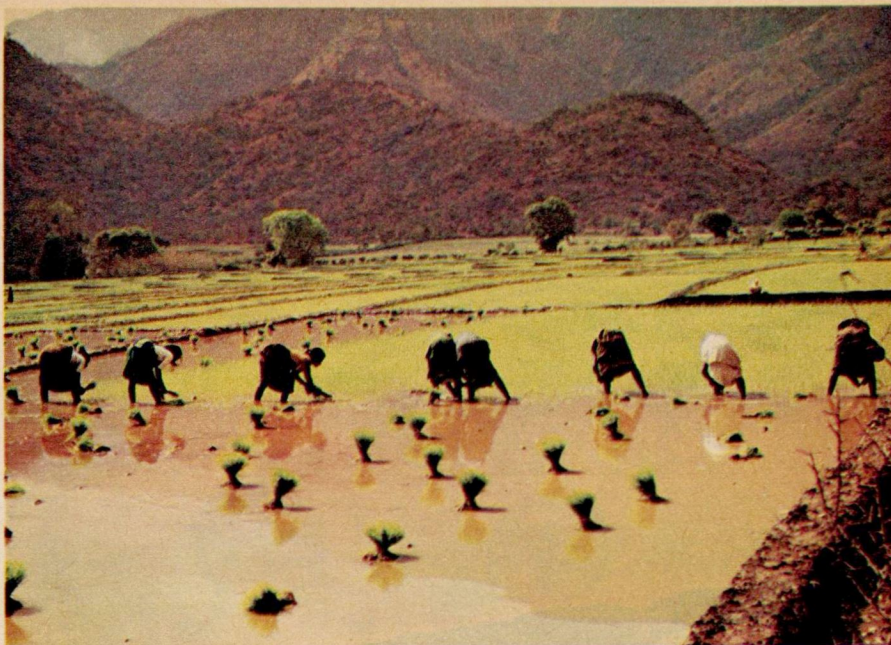
som navnet antyder lever de i junglen – idet de flytter længere og længere ind i vildnisset, efterhånden som civilisationen bryder deres isolerede tilværelse. Erulaerne lever af en blanding af skovbrug, agerbrug og lidt kvæghold, og det samme gør Korumbaerne, om end måske på et endnu mere uudviklet stade. Korumbaerne er små af bygning. Det er de oprindelige elefanttæmmere. Men nu, hvor næsten alle elefanter lever i vildtreservater og er fredede, er stammen blevet arbejdsløs. Dens landsbyer ligger ligesom erulaernes fjernt fra alfarvej. For at nå til dem må man vandre adskillige kilometer gennem tæt skov.

Kotaerne boede oprinde-

flydelse, alt efter hvor mange bøfler han ejer. Når en toda dør, bliver han brændt under en udviklet proces, hvorunder også en vis del af hans kvæg, gerne en 20-30 stykker, slås ned som offer. Til en sådan begravelse plejede todaerne at komme til stede og spille, og modsætningsforholdet mellem de to stammefolk opstod, fordi kotaerne, fattige som de var, plejede at indsamle og enten sælge eller selv spise kødet fra de frisk slagtede okser.

Derved gjorde de sig urene i todaernes øjne, og enhver forbindelse i det daglige mellem de to folk ophørte. En kota måtte end ikke nærme sig en

(Fortsættes næste side)



ligt i syv landsbyer (bl. a. i Kotagiri) alle beliggende på bjergtoppe, spredt over hele Nil Giris. Herfra blev de imidlertid fordrevet af englænderne, der jo også søgte til vejrs, og stammesamfundene gik langsomt i opløsning. Kotaerne er meget musikalske, og det var skik og brug, at de med deres strengeinstrumenter, fløjter og trommer mødte op ved bryllupper, begravelser og markeder overalt i Nil Giris. Imidlertid herskede der længe et bittert modsætningsforhold mellem Kotaerne og Todaerne. Todaerne er et udpræget kvægfolk. De dyrker og tilbyder deres bøfler og har ingen egentlige guder. Derimod er „mejeriet“ deres hellige sted, og en mand vurderes og har ind-

Herover ses to af toda-stammens hellige bøfler. Dyrene er halvvilde, enkelte af dem malkes og mælken bruges til fremstilling af ghee, en slags smør, der er holdbart gennem længere tid og selv i varmen, men er helt uden næring.

Kvinderne i den typiske arbejdsstilling udplanter, og dette arbejde er årsag til adskillige rygsygdomme. Junglen står tæt om rismarken. (Billedet øverst på siden).

I krattet på den anden side floden gemmer sig den landsby, hvis typiske hytter ses på billedet yderst til venstre på disse sider.





**Giv Deres kat  
et langt sundere liv**



**med vitaminrig  
KIT-E-KAT**

**KIT-E-KAT er sammensat af alle de næringsstoffer, Deres kat behøver hver dag**

Nu kan De give Deres kat et lækkert komplet måltid - videnskabeligt afbalanceret med alle de vitaminer og mineraler, som er livsvigtige for kattens sundhed, velvære og harmoniske udvikling.

**5 slags næring i eet**

KIT-E-KAT kattemad er fremstillet af fineste havfriske fladfisk og sild - tilsat hvide og vitaminrig lever - og indeholder A, D, E vitaminer, et særligt tilskud af B<sub>1</sub> vitaminer, samt de vigtige vitaminer af B-gruppen. I KIT-E-KAT findes desuden naturlige proteiner for harmonisk vækst, fedtstoffer for huden og pelsen, samt kulhydrater for energi og velvære... alt i et videnskabeligt afbalanceret forhold.



**KIT-E-KAT er billigere end kød og fisk**

KIT-E-KAT koster kun kr. 1,10 pr. dåse - det er langt billigere, end hvis De selv skulle tilberede et lignende måltid - og så har De ingen ekstraudgifter til vitamintilskud.

**KIT-E-KAT er dyrlægekontrolleret**

Hver dåse KIT-E-KAT er nøje kontrolleret af dyrlæger, og hele produktionen foregår under samme strenge hygiejniske kontrol som ved fremstilling af fødevarer til mennesker.

**Altid klar til servering**

Med KIT-E-KAT i huset har De altid et sundt kattemåltid parat. De undgår tidskrævende indkøb - og den ubehagelige lugt ved tilberedningen - for i KIT-E-KAT er fiskens friskhed forseglet og bevaret.

**Kun kr. 1,10**

toda-bebyggelse. Han blev regnet og behandlet som slave af todaerne. Men på tværs af alt fjendskab (som efter en stiltiende overenskomst) fortsatte kotaerne med at spille til todaernes fester og begravelser. Og todaerne gjorde ingenting for at hindre ranet af det ofrede kød.

Todaerne lever i et matriarkalsk samfund. Det er kvinderne, der har flere mænd, som regel en flok brødre, og en sådan stor familie beboende tre-fire hytter udgør et lille lukket samfund. Egentlige landsbyer eksisterer ikke. Det var derfor ikke så lidt af en katastrofe, da næsten alle familierne i løbet af 1940'erne blev ramt af syfilis. I året 1952 blev kun ét barn født blandt stammens et par hundrede medlemmer.

Narasimhan kom til Kotagiri i 1950 som færdiguddannet læge. Han fik kontakt med de forskellige stammefolk og forstod, at de langsomt ville uddø, dersom de ikke blev helbredte for deres sygdomme og kunne bringes til at opføre sig med at bekrieger hinanden - selv om det ikke var krig med våben i hånd.

Derfor samlede han de syv ældste fra kotaernes landsbyer sammen med repræsentanter for toda-stammen og fik dem til at indgå en aftale om, at kotaerne ikke længere måtte arbejde for todaerne og ikke spille ved deres fester, endsiges røre de ofrede bøf. I begyndelsen lod tre kotafamilier hånt om aftalen, men også her greb Narasimhan ind, idet det lykkedes ham at få de tre familiers stamme-frænder til at „boykotte“ dem, indtil de til sidst faldt til føje.

Samtidig med at dr. Narasimhan således fik gjort ende på det fjendtlige forhold mellem de to folk, gik han i gang med at behandle kønsygdommene med medikamenter, han selv havde betalt. Hver dag syv dage i træk skulle han have fat i de syfilis-ramte, og det betød, at han måtte hjemmefra midt om natten for at kunne nå ud til de små landsbyer, inden mændene tidligt om morgenen drev deres bøf-felhjorde ud i junglen. Snart konstaterede Narasimhan, at også blandt erulaerne var en epidemi under hastig udvikling.

Det tog ham fire år at bringe de fire stammer nogenlunde på fode igen. I 1954 lykkedes det dr. Narasimhan at overtale regeringsmyndighederne til at yde billige lån til husbyggeri og opdyrkning af jord, ligesom kotaerne fik en del af deres tidligere jord tilbage, bl. a. i Kotagiri, hvor de senere har bygget et tempel.

I 1957 forærede Nehru personligt dr. Narasimhan en jeep, så han ikke længere behøvede at gå med sine lægetasker den tit lange vej fra landevejen ind eller ned til landsbyen. Han fik penge af et engelsk fond og anlagde tre steder, hos erulaerne og korumbaerne, små hospitaler, om end primitive, efter først at have bygget vej ind til pladsen, hvor de skulle ligge.

Narasimhans fortælling er lang og næsten utrolig, så meget mere som begivenhederne fandt sted i et land, der stadig er bundet af kastesystemets uskrænkede love, og hvor mange læger før spørger om lønnen end om sygdommen.

Men allerede samme eftermiddag får vi bekræftet lægens beretning: Besøget i Erulalandsbyen strakte sig over hele dagen. Med i jeppen var foruden os dr. Narasimhans ven, parseren Phiroze Gandy - 62 år.



Inden vi startede, viste Narasimhan os, hvor vi skulle hen. Fra en klipetop havde vi udsigt (efter sigende én af verdens tre smukkeste) ned over en dyb junglebevokset dal. Bagved den lå et langstrakt højdedrag og bagved det igen Mysoreletten med sine store søer og dæmningsprojekter. Nede i dalen, på en stor åben plads ved en flod, lå en risfarm med sit væld af små retvinklede firkanter, der spillede lysegrønne i solen, og et sindrigt system af kanaler som indhegnede hele arealet. I junglen bag risfarmen lå Erula-landsbyen gemt.

I luftlinie var afstanden en halv snes kilometer, men for at nå derned måtte vi køre mere end hundrede kilometer, de sidste fyrre ad en rød støvet grusvej gennem en „elefant-jungle“, lukket for almindelig trafik. Narasimhan fortalte, at en mand – for mindre end en uge siden – var blevet trampet ihjel af en horde vilde elefanter, mens han passede kvæg.

Efter fire timer nåede vi floden og efterlod jeepen for at gå de sidste to kilometer på den anden side. Det røde støv sad i kager i ansigtet og på tøjet, så der var ingen vej uden om: mens doktoren vaskede sine instrumenter, tog vi andre os en hurtig svømmetur – med alt tøjet på. Det tørrede nemt bagefter i den varme blæst.

På risfarmen spiste vi frokost hos en sygeplejerske fra det amerikanske fredskorps. Den bestod af ris og bananer, serveret på palmeblade og blev spist med fingrene. Mens vi spiste, havde rygtet om doktorens ankomst bredt sig blandt risfarmens arbejdere, og en stor flok patienter havde samlet sig uden for hytten. De fleste led af forskellige rygsgdomme, erhvervet ved arbejdet med at plante ris.

Hen på eftermiddagen fortsatte vi de sidste fem kilometer ud til Erula-landsbyen med oksekærre. Så godt lå landsbyen gemt i et krat, at vi ikke opdagede den, førend vi gjorde holdt midt i den – og i løbet af et nu var vi omringet af alle beboerne. Det var mere end tre uger siden, doktoren havde været der sidst.

Konsultationen foregik på en fasttrampet lerforhøjning foran en hytte. En sivmätte var bredt ud på leret, så Narasimhan havde et sted at stille sine medikamenter. Phiroze sad på en bambusseng og assisterede ved at føre journalerne. Doktoren og den amerikanske sygeplejerske sad mellem medikamenterne med deres lille spritflamme, deres sprøjter og apparatur.

Uden om dem stod eller sad alt hvad der kunne krybe og gå i landsbyen og overværede de enkelte patienters behandling og kom med kommentarer og halvt dultede fnis, når en patient skulle have en indsprøjtning på et prekært sted. Sygeplejersken klarede alle situationer med et stort smil.

Da vi kom tilbage til risfarmen, var det mørkt. Efter aftensmaden ventede atter en stor flok patienter, og Narasimhan fortsatte sine behandlinger. Denne gang fandt de sted ved en overdækket platform ude midt på gårdspladsen ved lyset fra to petroleumslamper, og varede tre timer uden ophold.

Gamle Phiroze sad og småsov i en kurvestol ind imellem sine notater om dispepsia og graviditet. Efterhånden tyndede det ud i patientflokkene, ved midnatstid var doktoren færdig, og klokken halv fire var vi tilbage i Kotagiri – tre timer før de første patienter ville vække dr. Narasimhan...



# NY SUPER NUREN

\* er et stærkt koncentreret middel til strålende ren og blank OPVASK!

# 2.65

-OG DIVIDENDE OVENIKØBET

## BRUGSEN

VI MØDES I BRUGSEN OG FAR DEL I DIVIDENDEN



# PURGIN

med duft, renser effektivt – også hvis De har septicetank!



-OG DIVIDENDE OVENIKØBET

## BRUGSEN

VI MØDES I BRUGSEN OG FAR DEL I DIVIDENDEN



# GRÆS HOPPERNE

*Ægyptens ottende plage som husdyr i Zoologisk Have*

VANDREGRÆSHOPPERNE har været og er stadig frygtede skadedyr i mange tropiske og subtropiske lande, men i Zoologisk Have i København holder man den ægyptiske vandregørhoppe, der ifølge bibelen bragte så mange ulykker over den forstokkede Faraos undersåtter, som et hyggeligt husdyr. Den er ikke udstillingsdyr. Den virker i det skjulte, men græshoppeavlen, der ledes af dyrepasser Poul Jensen, sætter steg på bordet hver dag hos mange af krybdyrene – varaner, kamæleoner, firben o. l. – i terrariehuset.

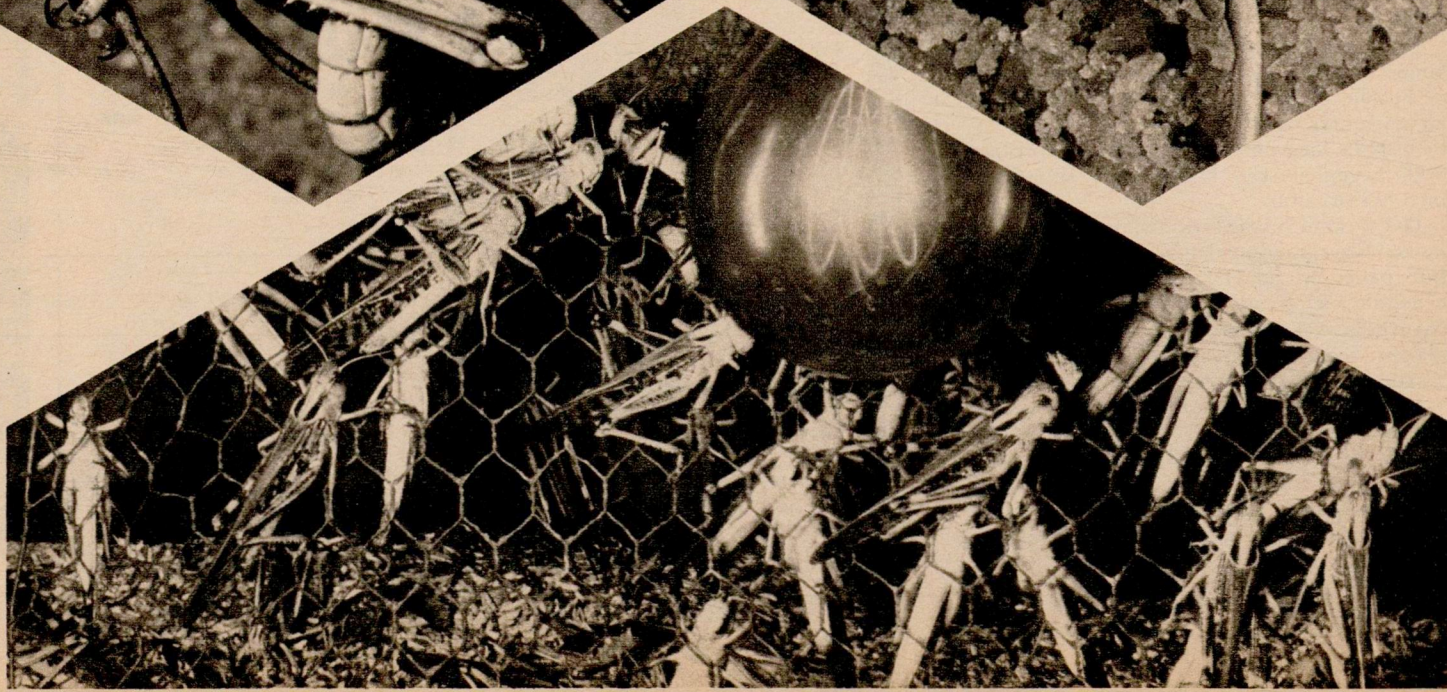
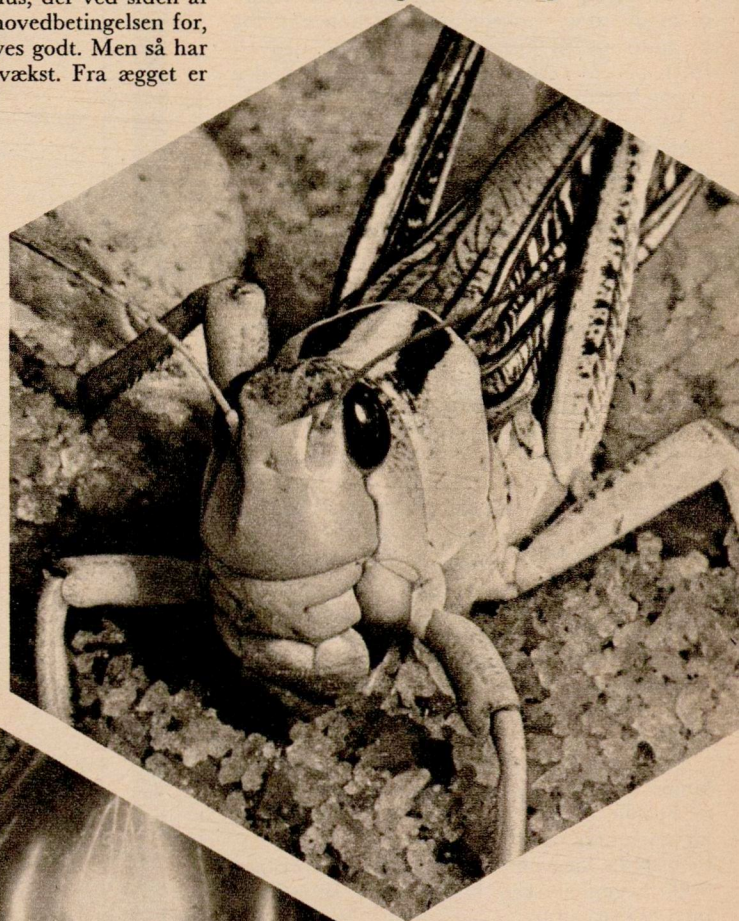
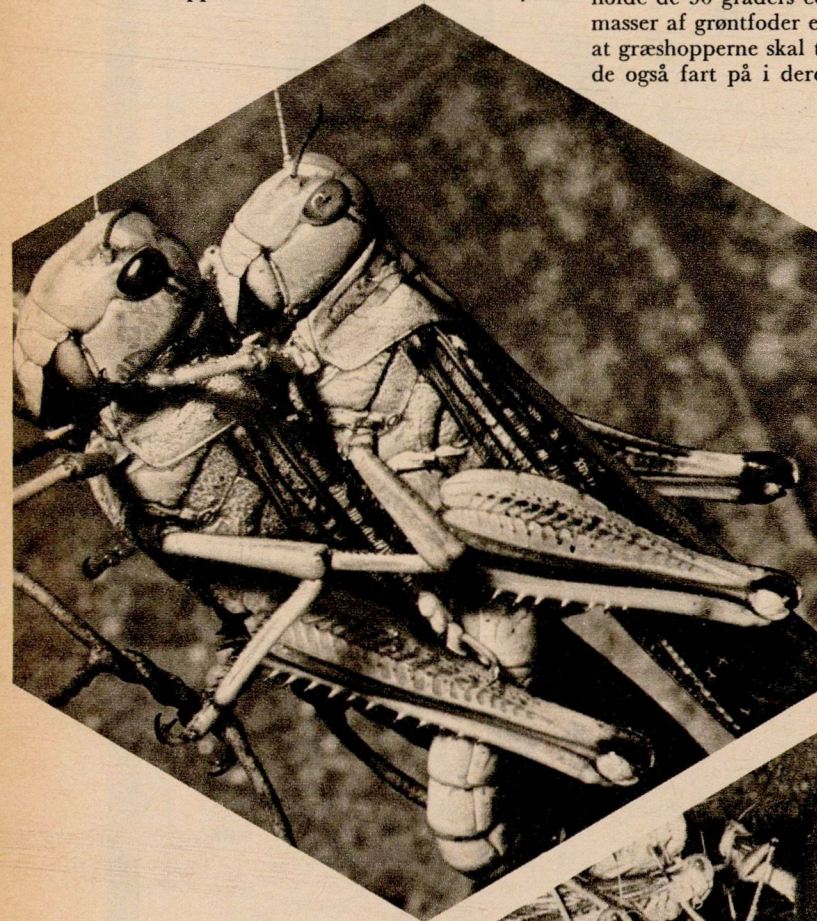
Græshoppestalden er indrettet i en fyr-

*„Og de skjulte hele jordens overflade, så jorden blev sort af dem, og de opåd alt, hvad der voksede i landet“. Sådan beretter Anden Mosebog om Ægyptens ottende plage: græshopperne*

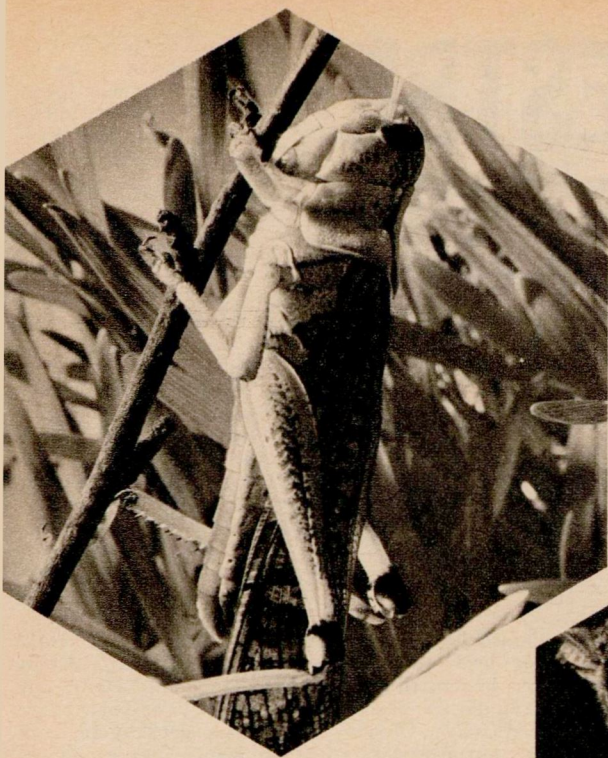
kælder under en af havens beboelsesejendomme. Her kan man ved at anvende varmelamper som supplerende varmekilde i burene holde de 30 graders celcius, der ved siden af masser af grøntfoder er hovedbetingelsen for, at græshopperne skal trives godt. Men så har de også fart på i deres vækst. Fra ægget er

lagt til græshoppen har nået „spisestørrelse“ går der kun seks uger, og det er betydelig hurtigere „omdrift“ end med f. eks. melorme, der ellers er almindeligt terrariefoder.

Buret med alvsdyrene er forsynet med bakker med fugtigt sand. Her lægger hunnerne deres æg, og når der er gået små tre uger, og de første kuld er lige ved at klækkes, sættes bakkerne over i et andet bur, hvor „fødslen“ foregår, mens alvsdyrene får andre æglægningsbakker sat ind. Et kuld avlsdyr kan fylde tre sæt bakker, før de er udtømte for avlsevne og selv går i krybdyrene. Hver hun har da lagt cirka 500 æg; den bliver nu







Fotografen har i disse billeder fanget scener af græshoppernes liv – før de ender som føde for gekkoen (herunder) og den yndige, lille-bitte buswaby (til højre).



mørkere i farven end normalt, og så „hånd-plukker“ Poul Jensen den og bruger den som foder, før den dør en naturlig død. Han har også fået stor øvelse i at se, når en hængsler har nået pensionsalderen, så den ligeledes kan serveres i terrariet, mens den endnu er levende.

De nyklækkede græshopper er nogle små hvide fyre, som straks går i gang med frisk salat eller grøn hvede. Der skal også bestilles noget med kindbakkerne, for allerede et døgn efter klækningen gennemgår ungerne det første hudskifte, og så bliver de sorte. Appetitten vokser med alderen, og når de er tre uger gamle og færdige til at gå i krybdyrmaverne er der mere end nok at gøre med at holde sådan et vrimglende bur med grøntfoder. Poul Jensen bruger ca. 300 græshopper om dagen for at holde krybdyrene i terrariet mætte. Han fanger græshopperne med hånden, for den ægyptiske vandgræshoppe er et fredeligt dyr, der ikke som sin slægtning i Danmark, den store grønne løvgræshoppe, forsøger at bide fra sig, når den bliver fanget.

Et kuld avlsgræshopper er kønsmodne i løbet af fem-seks uger, og så kan man se, hvor smukke de fuldt udviklede dyr egentlig er. Hunnerne er tækkeligt mørkebrune, mens hannerne er strålende citrongule. I deres bur lever de en tilværelse med elskov og masser af dejlig mad, omtrent så ideelt som profeten Muhammed har lovet sine tilhængere det. En sagte fornøjet kvinden fra buret tyder da også på, at de langbenede insekter nyder livet i fulde drag.

I naturen æder vandgræshoppen rub og stub af tilgængelig planteføde. Men i Zoologisk Have har dyrene tillagt sig kulturvaner. Hvad en græshoppe får serveret det første levedøgn foretrækker den at delikatere sig med resten af sin levetid. Frisk græs kan alle græshopperne dog lide. Om sommeren er det grøn salat, man bruger som babymad, men i den tid, salaten er dyr, fodrer man meget med ung grøn hvede, og man har et helt drivhus til hvededyrking i karsebakker, for at kunne holde græshoppeproduktionen i gang vinteren igennem. Græshopperne får også hvedeklid for at holde maven i orden.

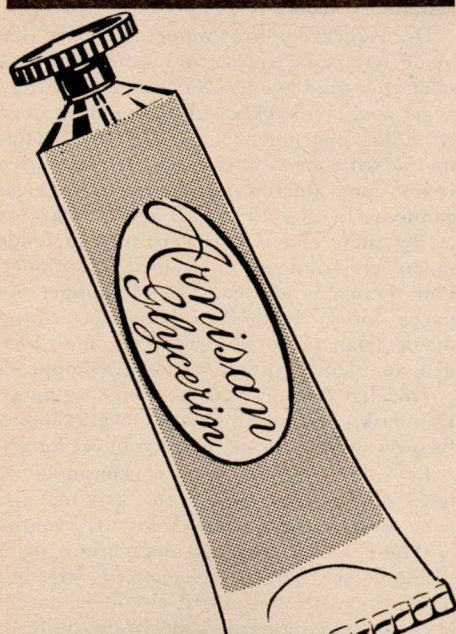
Private terrarieholdere har også nydt godt af Zoologisk Haves græshoppeavl. Mange terrariefolk i Storkøbenhavn har fået avlsdyr hos haven, så de har kunnet starte deres egen græshoppeavl. Vandgræshoppen er et godt foderdyr, også fordi det ikke gør så meget, om et par skulle slippe ud i det fri. De formerer sig ikke, for jorden, hvor æggene lægges, skal konstant holde en temperatur på 30 grader, og det sker ikke på friland her i Danmark selv i den varmeste sommer.

At vandgræshopper også er fin føde for andre end krybdyrene, opdagede man i Zoologisk Have, da man begyndte at fodre silke- aberne med en daglig portion græshopper. De små søde aber havde hidtil ikke ynglet, men så snart de fik græshopper, kom der familieførogelse!

Poul Jensen avler forøvrigt også en del fluer til sine kære krybdyr. Det sker i bakker med hestegødning, der overhældes med mælk tilsat sukker. På denne diæt varer det kun 12 dage for et flueæg at blive til en fuld-voksen flue. Den hastighedsrekord kan græshopperne alligevel ikke slå.



Et par dråber  
**ARNISAN** glycerin



holder Deres hænder  
glatte og bløde

**NYD  
TOBAK  
UDEN RØG**



Verdens  
billigste form  
for  
tobaksnydelse.

Ca. 40 stk. for kun 1,90.

# JAZZMESTRE I BRUGSENS JAZZTEMPEL

FOR fire år siden lancerede den store svenske brugsforening Konsum i Stockholm en vare, der skulle nydes på stedet, men som man hverken kunne spise eller drikke. Det var jazzmusik!

Den 7. maj 1962 havde Konsums restaurant *Gyllene Cirkeln* premiere på et fornemt jazz-program – og samtidig blev Gyllene Cirkeln indviet som den stockholmske ungdoms jazz-tempel, hvilket kom til at betyde en fuldstændig gennemgribende ændring af den svenske hovedstads jazzliv. Denne musikforms udøvere havde tidligere meget svært ved

at finde arbejde, og i det store og hele var jazz-musikken henvist til ganske små og dårlige lokaler. Men med Gyllene Cirkeln flyttede jazzmusikken i Stockholm fra kældrene til et anstændigt miljø – både i bogstavelig og i overført betydning.

I de fire år, der er forløbet, har Konsum årligt betalt cirka en kvart million svenske kroner i kunstnergager. De er gået til både udenlandske og til svenske kunstnere og har på den måde været et direkte og kontant tilskud til den moderne musik. Hvad ikke mindre væsentligt er; for mange svenske

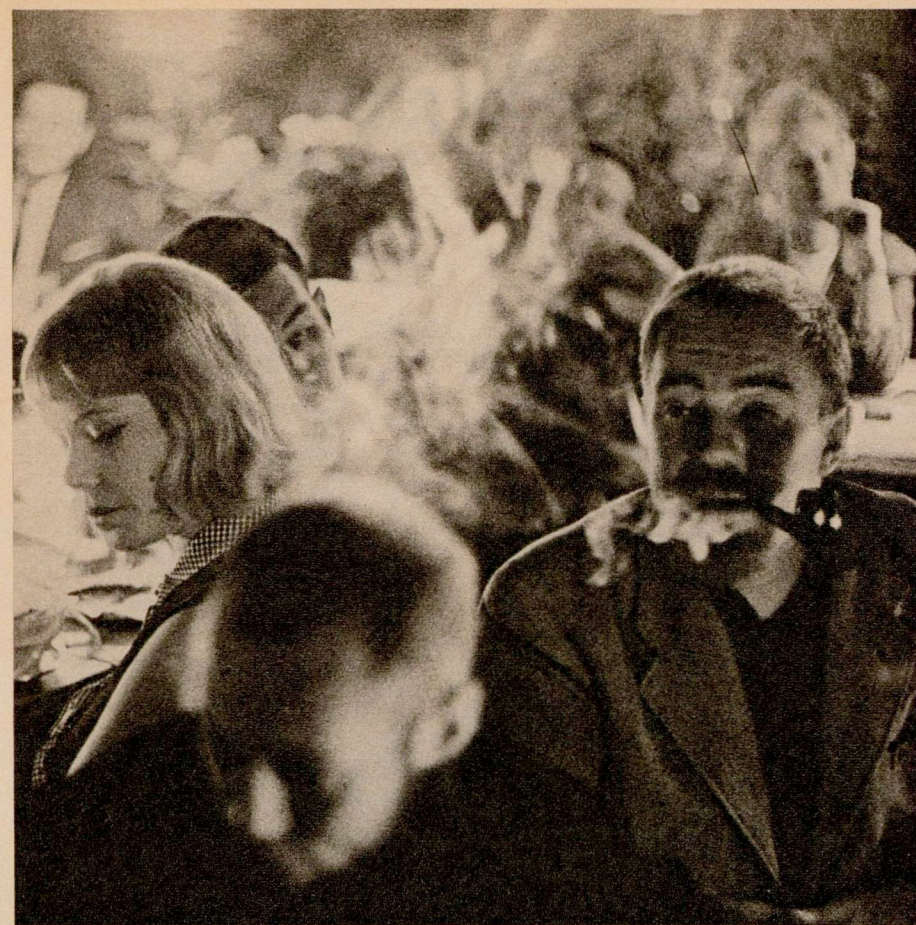
jazzmusikere har Gyllene Cirkeln betydet, at de har fået lov at optræde for et stort og interesseret publikum – mange gange i inspirerende selskab med nogle af jazz'ens største navne i dag.

Og der har sandelig ikke manglet store jazz-navne på Gyllene Cirkelns tribune. Den allerførste gæst var Bud Powell, der snart er en af jazz'ens „gamle“ – og en af dens allerstørste pianister. Han har haft mange internationale berømtheder som efterfølgere, bl. a.: Lucky Thompson, Don Cherry, Stuff Smith, Ornette Colemann, Dexter Gordon, Johnny Griffin, Coleman Hawkins, Don Byas, Ben Webster, Cat Anderson, Brew Moore, Art Farmer, Jim Hall, George Russell, Albert Ayler, Kenny Drew, Art Taylor ... og rækken kan gøres meget længere, uden at man af den grund behøver at bevæge sig ned til de mere ukendte. En stor del af den europæiske jazzelite har også spillet i Gyllene Cirkeln plus naturligvis talrige svenskere – kendte som ukendte.

Restauranten besøges årligt af omkring 50.000 gæster. Besøget svinger fra aften til aften – rekorden ligger på omkring 350 på en enkelt aften, og naturligvis trækker de store navne de fleste gæster, men det daglige besøg er







▲  
Andægtige tilhørere i alle aldersklasser lytter på biletet herover til jazzklange i Konsums restaurant Gyllene Cirkeln i Stockholm. På billedet til venstre er et af jazz-restaurantens gæsteorkestre henfaldet til søde drømme bag saxofon, kontrabas og trommer.

så stort og regelmæssigt, at de fire år tydeligt har vist, at der i Stockholm er behov for en restaurations af denne slags.

— Vi følte selv noget i den retning, da vi startede, fortæller Konsums restaurationschef, *Helge Törnlund*, og vi er derfor meget glade for, at det faktisk er lykkedes os at slå tre fluer med ét smæk: at skabe en hyggelig og billig restaurant for ungdommen, at give de unge musikere mulighed for at udøve deres kunnen og samtidig at støtte en kunstart, der hidtil har haft alt for vanskelige kår i Stockholm.

Foruden Gyllene Cirkeln driver Konsum i Stockholm fire andre restauranter. *Domino* åbnedes i 1960, og den har i flere år budt på et under-

holdningsprogram, hvis hovedbestanddel er ungarsk musik.

*Cajsa Warg* er en såkaldt „helsvensk“ restaurant, hvis spisekort hovedsageligt er optaget af solide, svenske retter af den type, som svenskerne selv kalder „husmanskost“ — en betegnelse, der fik en ikke alt for svenskkyndig dansker, der netop havde indtaget et gigantmåltid på restaurationen, til at udbrøde: „Milde himmel! Hvis de svenske husmænd lever sådan, hvordan må så ikke herremændene leve!“ Restaurationens ejendommelige navn er en hyldest til en dame fra 1700-tallet, der gjorde sig berømt ved at forfatte Sveriges første kokebog. Restaurationens indretning, der iøvrigt er forestået af en dansk arkitekt, er i stil med stedets kulinariske traditioner.

*Gondolen* ligger ved Stockholms bekendte, store trafikelevator Katarinahissen og er en af Konsums ældste restauranter. Den er fornylig blevet gennemgribende restaureret. Men om den gælder det, at vel kommer man her for at få noget til livets ophold, men dog først og frem-

mest for at nyde udsigten. Ligegyldigt hvor man sidder i denne restaurant, åbner der sig for ens øjne et pragtfuldt panorama ud over den svenske hovedstad og dens store vandområder.

Ud over disse fem restauranter driver Konsum i Stockholm to vinrestauranter, hvoraf den ældste er *Fatburen* i kælderetagen til det Lillenhoffska palæ. Her står underholdningen i visens tegn.

Det, der dog er det største arbejdsområde for Konsums restaurationsafdeling, er godt og vel 30 lunchrum, barer og konditorier — i stor udstrækning indrettet efter selvbetjeningsprincippet og hovedparten beliggende midt i det centrale Stockholm. Mest kendt er nok det cafeteria, som Konsum driver ved det for få år siden hævdede regalskib „Wasa“.

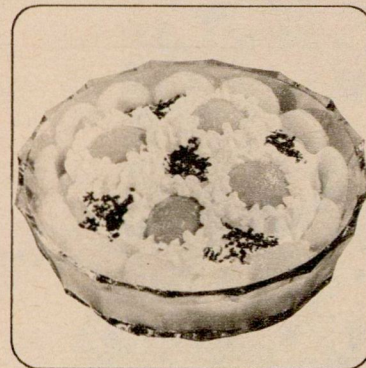
I løbet af sommeren 1966 bliver Stockholms nyeste storhotel, *Anglais* færdig. Det bliver Konsums første forsøg i hotelbranchen. Foruden selve hotelvirksomheden bliver her også et par restauranter, der vil blive drevet i stil med Konsums hidtidige linje.

# har De smagt

de nye færdiglavede

## Stabburet

### frugtdesserter



Skriv dem på huskesedlen for i dag. De herlige ABRIKOS- og SVESKEDESSERTER smager godt fra morgenstunden på cornflakes ... de kan varieres i det uendelige som desserter efter middagen — og ingen siger nej til en portion friske abrikoser i stedet for aftenkaffen. STABBURET desserterne er



## Stabburet

FÅS I BRUGSEN  
— NATURLIGVIS!



hun kender min smag når det gælder



## frokostpakken

*- den er altid vellykket, for der er Karen Koks LUKSUS margarine på brødet. Den er både sund og billig - og så smager den eventyrligt godt under alt pålæg - og uden!*

**BRUGSEN**

VI MØDES I BRUGSEN OG FÅR DEL I DIVIDENDEN



Karen Koks LUXUS margarine. Ren plantemargarine i praktisk bæger.