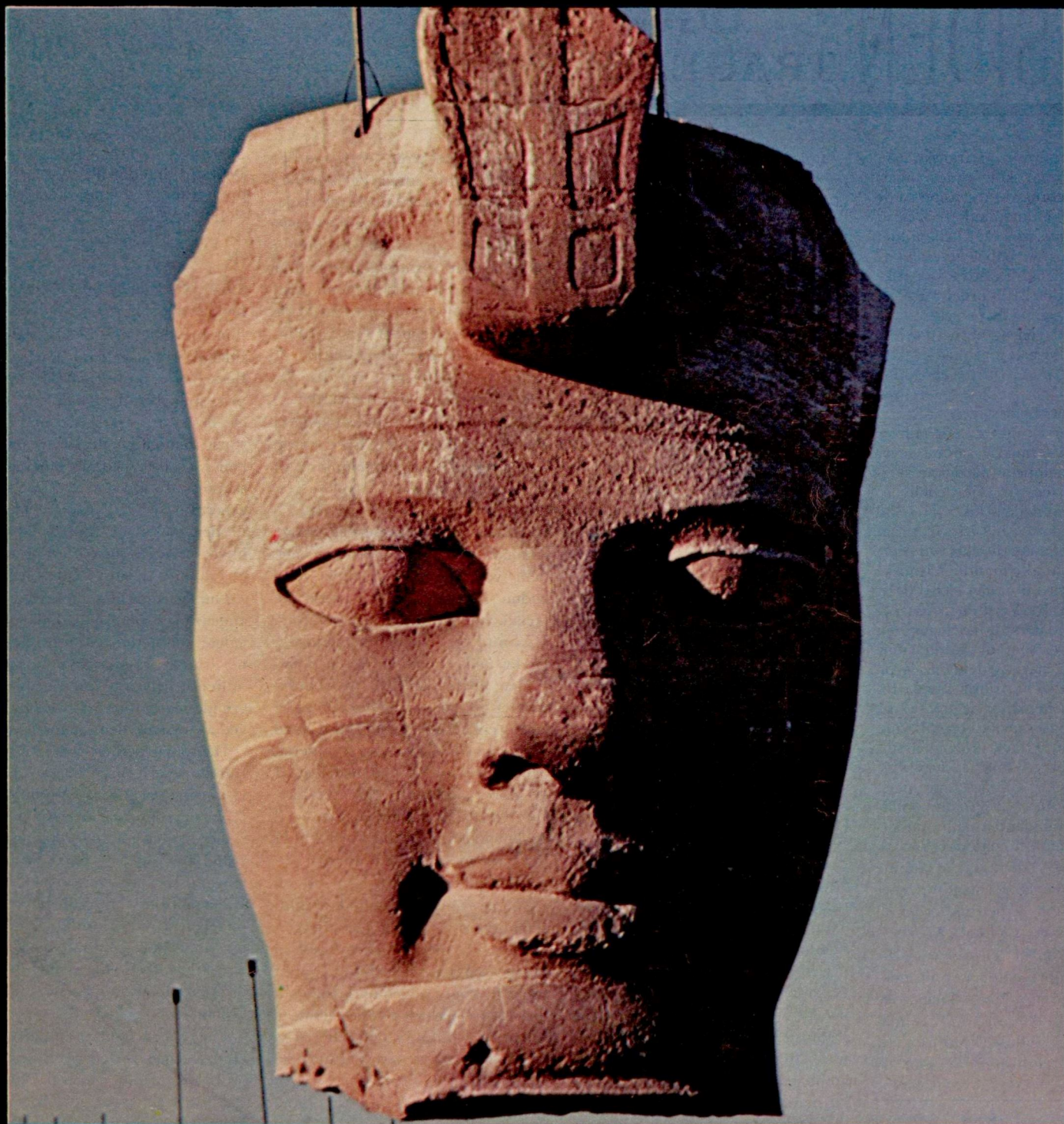


Samvirke

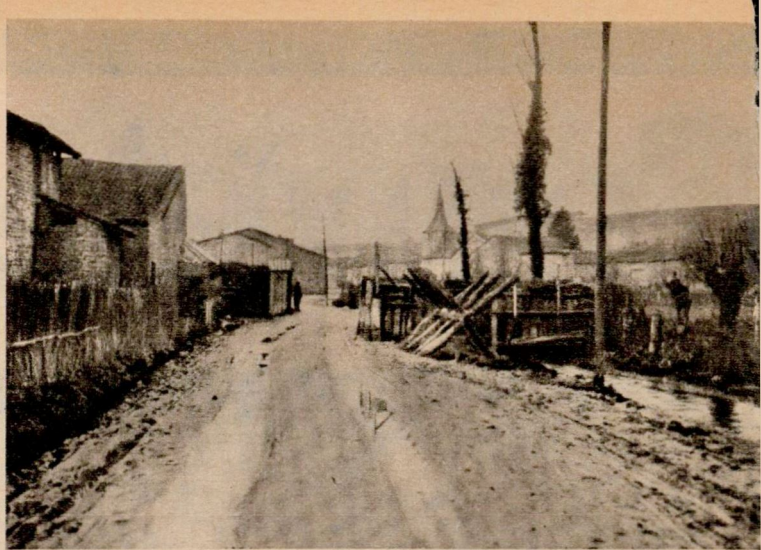
Solens søn flytter solen nærmere. Fra det vældige redningsarbejde ved Nilen bringer Samvirke inde i bladet en serie farvefotografier. Her ses Ramses-hovedet skåret løs fra templet og nu på vej opad til sit nye ståsted, 64 m højere oppe på Nilens bred.

NR. 2, 1966, 1. FEB.



HVOR MANGE SPISEFISK KENDES EGENTLIG?

FOR 50 ÅR SIDEN VERDUN TRIUMF OG TRAGEDIE



GENNEM hundreder af franske byer og landsbyer går skolebørnene hvert år den 21. februar i procession til de lokale krigsmindesmærker. Det er *Verdun-dagen*, de højtideligholder – årsdagen for påbegyndelsen af slaget om den lille nordøstfranske by Verdun den 21. februar 1916.

I denne måned passerer man altså 50-årsdagen, og normalt skulle en så fjern krigsbegivenhed jo blot være en dato i historiebøgerne. Men sådan er det ikke gået med Verdun. Det skyldes først og fremmest, at der i praktisk talt enhver kommune i Frankrig endnu lever folk, som kæmpede på denne slagmark. Næsten tre fjerdedele af Frankrigs samlede styrker blev tid efter anden kastet ind i forsvaret af dette støttepunkt, hvilket vil sige, at et flertal af alle mandlige franske borgere, som nu er over 68-70 år, er veteraner fra Verdun.

Disse soldaters erindringer om *kodmaskinen*, som de kaldte Verdun-fronten, har sat deres præg på fransk politik, på fransk såvel som tysk militær tænkning og dermed på hele Europas skæbne op til vore dage. Endnu i 1956, under det sidste desperate – og forgæves – franske forsvar af junglefæstningen *Dien-Bien-Phu* i Vietnam opildnede kommandanten sine underordnede med et patetisk *Ils ne passeront pas* – de skal ikke komme igennem. Det var det slagord, general *Nivelle* gjorde berømt under en af Verdun-slagets kriser.

I 1916 kom det til at passe. De franske tropper holdt Verdun gennem alle tiders mest langvarige slag. Det strakte sig over ti måneder og resultatet placeres af franske militærhistorikere som en

triumf i klasse med *Napoleons* og *Jeanne d'Arcs* mest glørværdige sejre.

Det, som fik Verdun til at kaste sin skygge så langt frem i tiden, var dog snarere tragedien end triumfen. Ingen anden af krigshistoriens valpladser er i den grad gennemvædet af blod som disse marker. Når begge parter tab regnes med, blev der formentlig dræbt, såret eller gasforgiftet omkring ¾ million mand ved Verdun alene i 1916, og omkring 1¼ million, hvis alle krigsårene tages i betragtning. Totaltallet svarer næsten nøjagtigt til det samlede britiske imperiums tab under hele den 2. verdenskrig. Men mens de fordeltes over det halve af kloden, var Verdun-kampene begrænset til et område på størrelse med Amager.

Mod et frontområde, som var ca. 25 kilometer langt og kun få kilometer bredt, affyrede det tyske artilleri alene i løbet af slagets første fem måneder ca. 22 millioner granater, og franskmændene ca. 15 millioner: gennemsnitlig 10.000 nedslag i timen døgnnet rundt i fem måneder (men naturligvis med stærkt skiftende intensitet).

I EN lille slugt ser man den dag i dag en snes bajonetspidser stikke op af jorden med næsten regelmæssige mellemrum, således at de danner en række på tyve-tredive meter. På dette sted holdt 3. kompagni af det 137. franske infanteri-regiment i juni 1916 en skyttegravsstilling. Om aftenen den 11. juni meldte kompagniet, at dets styrke udgjorde 70 mand – af oprindelig 164. Det var det sidste livstegn.

Først efter krigen tog man notits af bajonetspidserne, gravede ned og fandt en soldat i stående stilling under hver bajonet. En særlig svær granat eller en byge af granater må have fået skyttegraven til at skride sammen, netop mens kompagniets sidste kampdygtige rester stillede

op for at afværge et fjendtligt fremstød. Efter undersøgelsen blev jorden kastet til igen over de døde, og ved hjælp af en cementoverbygning søger man nu længst muligt at bevare de rustne bajonetspidser som et særpræget krigsmonument.

Bajonet-skyttegraven er en af de mest kendte legender fra Verdun-slaget, men det mærkeligste er egentlig, at dette gravsted ikke senere splittedes af nye projektiler.

Praktisk talt alle andre steder i Verdun-området blev hver stump jord atter og atter gennempløjet til flere meters dybde af eksplosioner, som begravede levende og døde – for måske en time senere at slynge dem op i luften på ny, sønderflænge dem yderligere og begrave dem endnu en gang eller sprede de uigenkendelige rester vidt omkring. I varmt vejr hvilede en modbydelig ligstank over hele egnen. I perioder med regn gav bombardementet jorden en næsten limagtig konsistens. Sårede, der faldt med ansigtet nedad, kvaltes i mudderet, og hvis en soldat gled ned i et af de store vandfyldte granatkratere, var det ofte ensbetydende med druknedøden, fordi det var umuligt for ham at kravle op ad den slimede skråning.

Ni landsbyer udslettet fuldstændigt og er aldrig genopbygget. Jorden selv blev forgiftet. Først en menneskealder senere fik man atter træer til at gro nogenlunde, og endnu i 1966 påstås det, at chancen for at få blodforgiftning eller stivkrampe er større ved Verdun end i andre dele af Frankrig.

Efter krigen har man opsamlet de jordiske rester af ca. 150.000 *uidentificerede* døde, men næsten ethvert jordarbejde bringer stadig flere skeletter frem i lyset. Disse ukendte soldaters knogler samles i *benhuset* – en kombination af gravmæle og mindehal, som er opført på et af de punkter, der kæmpedes voldsomt om.

Billedet herover viser en af landsbyerne ved Verdun fotograferet i 1914, og billedet til højre er taget på nøjagtigt samme sted – efter slaget i 1916.

DET VAR IKKE nogen tilfældighed, at massakrerne netop ved Verdun blev så grufulde. Soldaternes lidelser var ikke her – som ved de fleste andre militær-aktioner – en pris, man betalte i håb om at nå et bestemt, strategisk mål. Det største mulige slagteri var simpelt hen *formålet* med det angreb, tyskerne satte ind den 21. Den tyske generalstabschef, *Falkenhayn*, havde den idé, at de franske tab ville blive så meget større end de tyske, at Frankrig til sidst måtte forbløde.

Om Verdun blev erobret, var et andenrangs spørgsmål. *Falkenhayn* valgte kun dette sted, fordi han gik ud fra, at Frankrigs politiske og militære ledere af prestigemæssige grunde *måtte* forsvare byen og blive ved at forsvare den – uanset prisen.

Denne vurdering var rigtig. Den franske hærledelse havde ganske vist længe negligeret Verdun. De 22 forter rundt om byen var blevet ribbet næsten totalt for kanoner og mandskab, og de franske strateger var ganske klar over, at et forsvar af denne frontsektor ville blive både mere effektivt og mindre kostbart, hvis man opgav byen. Men da det kom til stykket, valgte man at holde Verdun af propagandamæssige grunde.

Ledelsen af forsvaret blev efter et par dages forløb overdraget en hidtil ret ukendt general *Philippe Petain*. Den 60-årige officer, på hvis skuldre man nu lagde Frankrigs skæbne, blev opsporet i Paris, hvor han havde indlogeret sig på et diskret hotel sammen med en ung dame.

Næste nat nåede han frem til Verdun, hvor alt var i opløsning. Det største af forterne, *Douaumont*, var allerede faldet. Det havde for-

Samvirke

39. Årgang

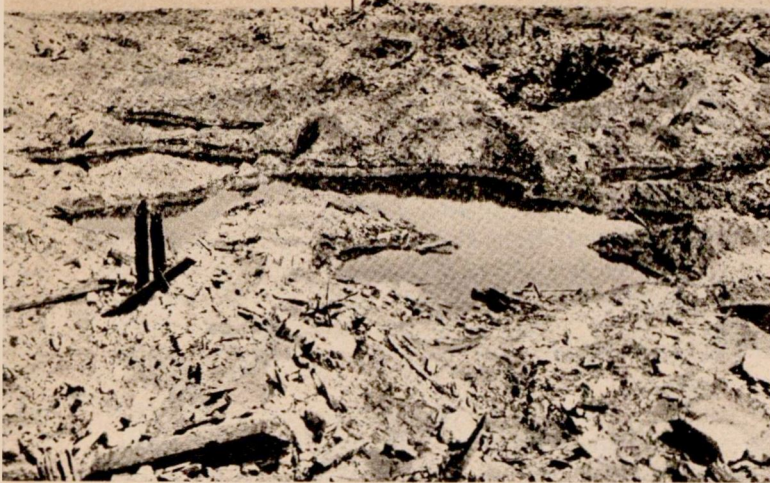
Chefredaktør: EGGERT NIELSEN, ansvarshavende
Medarbejdere: Bodil M. Begtrup, Kaj Christiansen og Egon Rasch
Otto Riis, redaktionschef

Redaktionens adresse: Roskildevej 65, Albertslund
Telef.: 64 88 11, udenbys: (01) 64 88 66

Udgiver: Fællesforeningen for Danmarks Brugsforeninger

Tryk: Egmont H. Petersen, Gutenberghus

Samvirke påtager sig intet ansvar for manuskripter,
fotografier og tegninger, der uopfordret indsendes



øvrigt heller ikke været særlig svært for tyskerne at erobre. En fransk stab havde glemt (!) at give ordre om, at det skulle gøres kampklart. Mandskabet bestod derfor kun af et par snese soldater, og de var søgt ned i en af de underste kældre. „Verdens stærkeste fort“ blev i virkeligheden indtaget af en pionersergeant *Kunze* – delvis med hjælp af to menige. Kunze kunne frit kravle ind ad et skydeskår, og da han endelig stødte på „forsvarerne“, overvandt han dem på den enkle måde, at han låste døren til deres opholdsrum udefra. Hvorpå han satte sig til at spise los af fundne madvarer.

Den tyske kejser dekorerede om-

gående „helten fra Douamont“ med Tysklands højeste orden. Han blev inviteret til middag hos kronprinsen, modtog hundredvis af ægteskabstilbud og var hele landets helt. Senere skrev han en bog om „stormen“ på Douamont. Den blev bestseller.

Det var nu ikke Kunze, der fik disse laurbær. Ved en – måske let forklarlig – fejltagelse blev det den oberleutnant, som bragte nyheden til divisionschefen, der udnævntes til fortets erobrere, og da kejseren først havde dekoreret ham, kunne det jo ikke gøres om. Først ind i 1930'erne blev Kunzes bedrift anerkendt, men da rakte den ikke længere end til, at han blev forfrem-

met til overbetjent i det tyske ordenspoliti.

Større betydning end medaljefordelingen fik det, at den tyske krigspropaganda gjorde sine sager alt for godt på hjemmefronten. Snart var Verdun også en prestige-sag for tyskerne, og angrebet måtte derfor fastholdes, skønt det hurtigt dæmrede for den angribende armé's leder, at det ikke blot var fjenden, der var ved at forbløde.

Pétain vågnede den første morgen efter sin ankomst med en dobbeltsidig lungebetændelse, og i et par uger måtte han lede sin hær fra sygesengen. Alligevel lykkedes det ham at få hold på situationen. Flere gange var katastrofen dog nær. I juni måned kæmpede tyskerne på taget af det sidste fort før Verdun. Men byen selv nåede de ikke – ja, de fleste tyskere fik den aldrig at se.

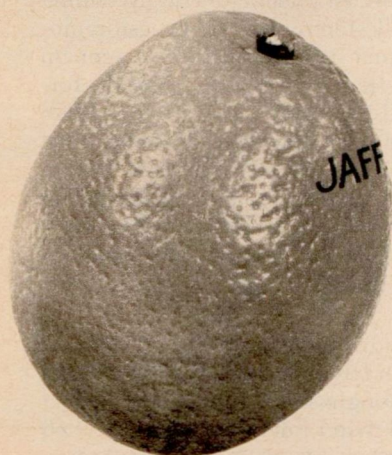
I december måned ebbede slaget ud. Stemningen i den franske hær var da sådan, at mange soldater lemlæstede sig selv eller spiste råddent hestekød blot for at slippe væk. Flere gange måtte tropper beordres til at beskyde andre franske afdelinger med kanoner og maskingeværer for at „opretholde disciplinen“. Da Frankrigs præsident besøgte Verdun, blev der kastet sten efter ham, og soldaterne skrev med store bogstaver på kørebanen: *Til slagtehuset*.

Efter slaget var alle enige om, at dette ikke kunne og ikke måtte

gentages. De valgte blot forskellige metoder til at undgå det. Franskmandene skabte *Maginotlinien* – opkaldt efter en krigsminister, som var blevet hårdt såret ved Verdun. Tyskerne gik ind for *lynkrigen*, og en af de unge stabsofficerer fra Verdun-offensiven, *Erich von Manstein*, udtænkte den krigsplan, med hvilken nazistyrkerne 25 år senere løb Frankrig over ende. I nederlagets time vendte nationen sig da atter til Pétain – med det resultat, at den ældgamle marskal efter krigen dømtes til døden som landsviger. Han blev benådet af en anden Verdun-veteran, *Charles de Gaulle*, og døde i sin seng i 1951, men den plet jord foran benhuset ved Douamont, som var udset til gravsted for Pétain, står stadig tom.

Tiden tynder nu hastigt ud i det pilgrimstog af overlevende fra Verdun-slaget og pårørende til de faldne, som året rundt opsøger den gamle slagmark. Men i stedet kommer (foruden en mængde turister) et voksende antal mennesker med tragiske minder fra andre krige og andre slagmarker. Mange af dem standser ved en mur, på hvilken en lille plade bærer indskriften: *Til min søn. Siden dine øjne lukkedes, er mine aldrig ophørt med at græde*. Den mor, som her udtrykker sin sorg, har nok forlængst fulgt drengen i døden, men andre mødre græder på det samme sted. Verdun er ved at blive et tidløst symbol på krigens gru.

Jaffa



- ja, de er
SAFTsuseme'
go'e...

CIRKEL KAKAO



CIRKEL KAKAO

landets mest solgte



Børnenes efter - skole - drik

260

200 gram net.

-OG DIVIDENDE OVENIKØBET

BRUGSEN

I 1966 ER KÆDE SAMARBEJDET TRUMF

DET nye års første vigtige begivenhed i brugsforeningsbevægelsen blev starten i januar af en landsomfattende kampagne for øget tilslutning til *den frivillige kæde*.

Kampagnen er iværksat som en direkte følge af brugsforeningskongressens nylige opfordring til alle foreninger om at gå ind i kædesamarbejdet for at stå bedst mulig rustet i den stadig mere skærpede konkurrencekamp.

Opfordringen var et led i den resolution, kongressens 380 delegerede fra alle dele af brugsforeningsbevægelsen enstemmigt vedtog i december sidste år om fremtidens opgaver.

I et skriftligt rundspørge forud for kongressen havde 250 ud af 334 delegerede erklæret sig som tilhængere af en fremtidig sammenslutning af FDB, HB og alle øvrige brugsforeninger i én organisation under navnet Danmarks Brugsforening.

Denne overbevisning afspejles i resolutionens henstilling om, „at brugsforeningerne betragter Danmarks Brugsforening som målet for bevægelsens fremtidige opbygning og allerede nu indstiller sig på at handle under ansvar over for helheden ved beslutninger om butiksinvesteringer og andre dispositioner“.

DET fremgår tydeligt af resolutionen, at tilmelding til den frivillige kæde må betragtes som et af midlerne til at nærme sig virkeliggørelsen af Danmarks Brugsforening. Et andet middel er den videre udbygning af HB-kæden, og et tredje middel indgåelse af nye aftaler om arbejdsdeling mellem FDB og HB.

En nærmere analyse af kongresrundspørgets resultater viste bemærkelsesværdigt nok, at tilhængerne af Danmarks Brugsforening var i stort flertal ikke blot blandt delegerede fra brugsforeninger inden for den frivillige kæde og blandt HB-delegerede, men også

blandt delegerede fra brugsforeninger uden for den frivillige kæde. Det er et vidnesbyrd om, at brugsforeningerne uden for kæden ikke viger tilbage for udsigten til et meget vidtgående fællesskab, og at det sandsynligvis kun er et spørgsmål om forholdsvis kort tid, før de fleste af dem indtræder i kæden.

Af et brev, forretningsførerne ved FDBs syv centralafdelinger har sendt ikke-kædeforeningerne som led i kampagnen for større tilslutning, fremgår, at det forløbne år gav kæden en god start. Allerede før det gamle år var udrundet, var tilmeldingsantallet væsentlig over 800 brugsforeninger svarende til ca. 45 pct. af samtlige.

I forretningsførernes henvendelse, der er stilet til bestyrelsesmedlemmer og uddelere i foreninger uden for kæden, opregnes de øjeblikkelige fordele, kædetilmelding medfører, herunder årlig bonus på købet i FDB til gengæld for den større effektivitet i indkøbet, der sikres ved kædeforeningernes købepligt i FDB, samt omkostningsbesparelserne ved at få ført brugsens regnskab på FDBs regnskabscentral, således som der er pligt til inden for kæden.

Sortimentsspørgsmål bør ikke afholde nogen forening fra at tilslutte sig kæden, hedder det i henvendelsen. Medindflydelse på sortimentet over foreningerne dels gennem de regelmæssige kontaktmøder i kæden, dels gennem et for nylig nedsat udvalg af uddelere.

Hovedårsagen til den voksende kædetilslutning, der ventes fremskyndet i forbindelse med den igangværende kampagne, er fremfor alt, at kæden opererer med netop de arbejdsmetoder og den teknik, som skaber fremskridtene inden for moderne detailhandel: Planlægning af butiksnettets udbygning, intimt indkøbssamarbejde, fælles vare- og reklamepolitik og løbende assistance til butikkerne i form af bl. a. en stab af veluddannede konsulenter.

DE samme midler arbejdes der i stigende omfang med inden for de private købmænds område og i brugsforeningsbevægelsen i andre lande.

Herhjemme venter eksperterne, at 90 pct. af kolonialomsætningen inden 1980 vil være overtaget af frivillige og faste kædedannelser. Verdens største brugsforeningsbevægelse – den engelske – er i disse måneder i gang med at gennemføre en banebrydende nyordning af forholdet mellem fællesforeningen og brugsforeningerne med sigte på at opnå stordriftens fordele gennem kontraktlig købepligt efter den frivillige kædes forbillede. I den hollandske, østrigske og schweiziske brugsforeningsbevægelse arbejdes der ligeledes med købepligt i fællesforeningen for at sikre købekraften udnyttet mest effektivt. I Sverige er et strukturudvalg langt inde i overvejelser af samme art som dem, der i Danmark førte til henstillingen om at styre udviklingen mod en Danmarks Brugsforening.

MED opfordringen til brugsforeningerne om at slutte op om den frivillige kæde demonstrerede brugsforeningskongressen sin indgående føling med tidens krav til effektivitet i detailhandelen. I 1966 bliver brugsens kædesamarbejde mere end nogensinde før et trumfkort i konkurrencespillet. Derfor vil mange brugsforeninger se deres fordel i at følge kongressens opfordring op med handling inden for den kommende tid.

Tilløb DER kikse

BRUGSFORENINGSBEVÆGELSENS historie i Danmark begynder faktisk med en dom, afsagt af Københavns Politi- og Kriminalret på grundlovsdagen den 5. juni 1852. Hvor ubetydelig sagen var, lyste den dog brugsforeningstanken i kuld og køn og fastslog den kendsgerning, at brugsforeninger ikke *forhandler*, men *fordeler* varer. Dommen frikendte nemlig uddeleren med den begrundelse, at der ikke var tale om noget egentlig salg.

Sagen var indanket af værtshusholderkorporationen og rettet mod en fyrbøder *I. C. Nissen* på Berlingske Tidendes Bogtrykkeri, som af sine arbejdskammerater havde fået det hverv „nu sommeren stunder til og tørsten indfinder sig med varmen“ at købe et „træ“ øl (en fjerding) og aftappe det på flasker, som derefter blev afsat til trykkeripersonalet.

Som resultat af en spontan og ganske naturlig indskydelse var Danmarks første brugsforening opstået. Og da fyrbøder Nissen i sin egenskab af Danmarks første uddeler kunne afsætte øllet for 2½ skilling pr. flaske, mens den normale pris var 6 sk., var fordelene ved besparelsen indlysende. For de indkomne penge blev købt nye forsyninger, sådan at leverancerne stadig kunne holdes i gang, og fyrbøder Nissen fik et beskedent honorar for sin ulejlighed.

Ingen kan vide, om øllet ikke var blevet suppleret med et større sortiment varer, hvis Berlingske Tidendes ledelse ikke havde sat en stopper for virksomheden på grund af en klage fra den i ejendommens kælderetage installerede værtshusholder. „Kjælderfolkene“ erklærede sig ude af stand til at svare den høje husleje, hvis ølforeningens konkurrence vedvarede, og det var især

vægtigt argument for Berlingske Tidende til at forbyde salget, som ophørte i efteråret 1852. Men Berlingske Tidende har altså æren af at have huset Danmarks første andelsforening.

DEN nævnte grundlovsdag blev på anden måde en mærkedag for brugsforeningsbevægelsen, eftersom højrebladet *Lolland-Falsters Stiftstidende* samme dag indeholdt en artikel af den senere venstrepolitiker *Carl Reinholdt Jensen* (valgt som folketingsmand først i Holbæk, siden i Randers). Denne artikel skitserer forbløffende klart idéindholdet i de senere brugsforeninger.

Som „modbemærkning“ til et forslag i Nakskov Avis om oprettelse af et såkaldt „børsselskab“, udkastede Reinh. Jensen den tanke, at arbejderne burde forene sig for at oprette butikker, der under arbejderens kontrol blev bestyrede af dertil valgte handlende, altså vore dages udelere: „Hovedopgaven for Arbeideren er at opnaa gode og bestemte Priser paa sit Arbejde og erholde sit Indkjøb til billige Priser. Kjøbmandens Opgave er naturligvis at kjøbe billigt og sælge dyrt. Kjøbmand og Arbejder arbejde saaledes imod hverandre“.

De nævnte butikker skulle først og fremmest handle med de almindelige nødvendighedsartikler som fodevarer, brændsel, sukker, kaffe, te o.s.v., alt til indkøbspris plus en af foreningen fastsat tillægsafgift, således at der også skete en opsparing (m.a.o.

det første oplæg til dividenten).

Besparelsen vil ikke være ubetydelig, siger Reinh. Jensen, „thi man har f. eks. i den senere Tid givet 28 à 30 Sk. for 1 pd. Smør her i Byen“, (mens tilsvarende smør i Flensborg koster 12 Sk.) og „antages hvert Individ at forbruge 4 Pd. Smør maanedlig, saa bliver dette en Skat af 3 Mk. maanedlig, som hviler tungest paa de mere ubemidlede Klasser“.

Den fremsynede Reinh. Jensen anbefalede også landmændene at danne en sammenslutning til varetagelse af udlandshandel med korn og foderstoffer, som dengang var landbrugs vigtigste produktionsartikler.

Desværre kom der ikke noget ud af Reinh. Jensens lyse idé.

MEN på anden måde skete der i København et udspil, som en kort tid gav sig livskraftige udslag. Begyndelsen var en opfordring fra formanden for „Foreningen for Arbejderklassens Vel“, jernstøber *P. F. Lunde* til oprettelse af såkaldte „Økonomikomiteer, til hvilke de Medlemmer som føler Lyst dertil, Tid efter anden kunde indbetale Smaa-beløb, for hvilke der i den billigste Tid opkøbes Nødvendighedsartikler f. eks. Brændsel o.s.v., som da atter udleveres til Vedkommende for Indkøbsprisen paa en Tid, da Menigmand ellers plejer at maatte betale den dobbelte Pris hos de Handlende“.

Her var et oplagt mønster til en brændselsforening, og den 4. juni 1852 – dagen før fyrbøder Nissens frifindelse og fremkomsten af Reinh. Jensens artikel – blev stiftende generalforsamling afholdt. Brændslet skulle indkøbes for de ugebidrag (mindst 1 mark), som medlemmerne betalte, og uddeles i løbet af vinteren i forhold til indskudene. I bestyrelsen sad foruden Lunde bl. a. den meget omtalte redaktør af *Korsaren*, *Louis Tauscher*.

Af de oprindelige 280 medlemmer faldt imidlertid mange fra allerede in-

den de første indkøb var gjort, og sent på efteråret var kun 90 tilbage. Hele det ideelle formål kuldsejlede, da man indgik kontrakt med en brændselshandler om at levere brænde for de hidtil indkomne indskud.

IMIDLERTID var der inden for „Foreningen for Arbejderklassens Vel“ opstået en oppositionel fløj under ledelse af den kun 25-årige medicinske student og politisk-socialt tænker *Frederik Drejer*. Han var en stor begavelse, og hans idealistiske interesser spændte over et stort register, grænsende til det utopiske. En betydelig litteratur skildrer hans indsats på andre områder. Vi skal her kun dvæle ved hans specielle interesser for brugsforeninger. Den havde han i lige linje taget i arv fra de store franske social-filosoffer *Fourier* og *Proudhon*, som i deres tankebaner omkring samfundskonstruktioner til overflodiggørelse af statsbegrebet havde været inde på muligheden af oprettelsen af såkaldte *frie associationer* til løsning af opgaver vedrørende produktion, fordeling, kreditgivning, investering, kulturliv m. m.

Noget i retning heraf er i vore dage realiseret i de israelske kibbutzer uden dog at være inspireret af de nævnte teorier.

ISINE mest vidtgående fantasier tænkte Drejer sig et frit samfund opbygget ved en gradvis demokratisering fra neden gennem frivillige associationer, som – ligeledes på frivillig basis – skulle sammenslutes i kommuner og disse igen i nationer. Han var langt inde på tanken om litterære associationer, og på det praktiske område havde han beskrevet en skrædder-association, der skulle være begyndelsen til et landsomfattende system af kooperative arbejderforeninger.

Men den eneste idé, han fik ført ud i livet, var „Foreningen for billige Livsformødenheder“, som han ønskede dannet efter forbillede fra en indkøbs-

forening i den franske by Lille. Efter at adskillige brydninger i moderforeningen havde givet Drejer en betydelig indflydelse på ledelsen, var han blandt indbyderne til den nævnte brugsforenings dannelse. Men han døde allerede 9. maj 1853, længe inden foreningen stiftedes 6. oktober samme år (med en broder til digteren *Carl Ploug* som første formand). Den oprindelige medlemskreds var 1150, men den svandt hurtigt ind, og første års omsætning på 11.350 rdl. kunne ikke holdes. Handelen omfattede brød (en fjerdedel af omsætningen), smør, kaffe, sukker, olie og lys, som solgtes fra de to udsalg i Pilestræde og Elsdyrsgade.

Den 10. marts 1854 klagede urtekræmmerlavet til indenrigsministeriet, bl. a. over at foreningen var skattefri i modsætning til urtekræmmerne. Hvad der kom ud af klagen er ikke kendt, og foreningens videre historie er gådefuld. Den vistnok sidst kendte generalforsamling holdtes i januar 1855, og om foreningens sidste ledende mand *F. Ravn* siger en eneste tidligere kilde, at han „undveg til Nordamerika efter en svigagtig fallit“.

Drejers død havde været katastrofal for foreningen, som med ham i spidsen sikkert havde overlevet og skabt historie.

I 1855 blev gjort endnu et forsøg på dannelse af to foreninger. Den ene (med planlagt udsalg på hjørnet af Nørrebro og det nuværende Griffenfeldtsgade) havde fire kendte borgere som indbydere. Men begge de nævnte projekters skæbne er ukendt, og det samme gælder eventuelle foreninger i provinsen, som muligvis har eksisteret i nogen tid, men ikke tiltrukket sig omverdens opmærksomhed.

Imere end 10 år lå tanken død, indtil den i dette år for 100 år siden fik sin varige genopblomstring ved dannelsen af den stadig bestående *Thisted Arbejderforening*. Herom fortæller en artikel i næste nummer.

Ved årsskiftet er brugsforeningsbevægelsen gået ind i hundredåret for den første brugsforening, *Thisted Arbejderforenings* stiftelse, i hvilken anledning vi i dette og følgende numre af *Samvirke* bringer en artikelserie om de markante perioder i det historiske forløb.

INDUSTRI



◀ Luftfoto af Statshospitalet i Glostrup, hvor man udnytter industriarbejde som led i revalideringen af sindslidende.

OG HOSPITAL *i samarbejde*

Risikoen for en sindssygdom vokser ikke, fordi et samfund bliver industrialiseret. Tværtimod giver den industrielle udvikling større muligheder for at revalidere mange psykisk syge, erklærer overlæge Kaj Arentsen, som i denne artikel skildrer samarbejdet mellem industri og psykiatri på et af vore store hospitaler.

DET hævdes ofte, at samfundets industrialisering medfører sjælelig forarmelse. Vi får at vide, at prisen for vore materielle fremskridt er et stigende antal nervøse lidelser og sindssygdomme. Det menneskelige visner bort i det industrielle samfunds kølige klima, siger man.

De fleste af disse pessimistiske betragtninger unddrager sig videnskabelig prøvelse, bl. a. fordi vi mangler en målestok for menneskelig trivsel og lykke. Enkelte sider af dette problem lader sig dog belyse klart. Man kan således tælle antallet af personer med

sindslidelser og psykiske abnormiteter i samfund af forskellig kulturtype. Alle pålidelige undersøgelser af denne art viser, at der er en forbavsende uafhængighed mellem kultur og psykiatrisk sygdomsrisiko. Risikoen for en egentlig sindssygdom er ca. tre procent, og risikoen for andre psykiske abnormiteter er ca. ni procent – og dette næsten uafhængigt af tid, sted og samfundsstruktur.

Nogle samfund er imidlertid i stand til at holde de psykisk afvigende i „social cirkulation“, medens andre „udskiller“ dem, enten ved at anbringe dem i institutioner eller ved at lade hele denne menneskegruppe synke til bunds.

Det aktuelle problem bliver da, om industrialiseringen i de vestlige lande betyder, at psykisk syge medborgere i stigende grad vil blive udskilt fra erhvervs- og samfundsliv, eller om udviklingen vil gå i modsat retning?

Langt bedre muligheder end før

Svaret på dette spørgsmål er ret enkelt: Den moderne industrielle udvikling indebærer en mulighed for i vidtgående grad at inddrage de psykisk handicappede i erhvervslivet til fordel ikke blot for de sindslidende selv, men

tillige i et vist omfang for industrien og samfundet.

Forudsætningerne herfor ligger dels i karakteren af arbejdsprocesserne i moderne industri, dels i psykiatriens fremskridt. Et karakteristisk træk ved mange af de industrielle arbejdsprocesser er deres ensformighed. Ofte må arbejderen udføre den samme enkle og unuancerede arbejdsproces gang efter gang, undertiden hundreder, undertiden tusinder gange om dagen, da der stadig er nogle opgaver, som er uegnede for automatiserede metoder. Psykisk sunde mennesker kan finde dette belastende, men sagen stiller sig anderledes for visse grupper af psykisk syge. De belastes ikke af industrielt arbejde, der giver dem en chance for erhvervsmæssig revalidering, som intet andet erhverv kan byde dem.

Dette gælder specielt patienter, som lider af skizofreni – den hyppigste og mest alvorlige af de egentlige sindssygdomme. Cirka halvdelen af de patienter, der verden over befinder sig på sindssygehospitaler, lider af skizofreni. Hospitalsbehandlingen af de skizofrene koster samfundet umådelige summer, alene i Danmark mere end 100 millioner kr. om året.

Sygdommen begynder oftest i de unge år. Hvis den ikke be-

handles, fører den i de fleste tilfælde til kronisk hospitalsanbringelse. Følelseslivet afbleges og forfladiges. Tankegangen bliver splittet og efterhånden uforståelig. Til slut lever patienten i sin egen indre verden af fantasier, hallucinationer og vrangforestillinger.

linger. Realiteternes krav og opfordringer lader ham kold.

Medens denne sygdom tidligere i det store antal tilfælde endte med livsvarig og komplet invaliditet, har den moderne medicamentelle behandling ændret dette billede afgørende.

Skizofrenien er stadig en alvorlig sygdom, men de skizofrenes sociale muligheder er langt bedre end før. Et hyppigt resultat af behandlingen er, at de mere iøjnefaldende symptomer på sindssygdom forsvinder, særlig vrangforestillingerne og hallucinationerne. Patienterne bliver roligere, omgængelige og ordnede i deres ydre adfærd. I mange tilfælde bliver imidlertid nogle symptomer tilbage, der – særlig i en overgangstid – kan betyde et alvorligt, erhvervsmæssigt handicap. Patienterne er således ofte mere indadvendte end før sygdommen, og sættes de til arbejde, udføres det langsommere end normalt. Særlig vanskeligt har den skizofrene ved at omstille sig fra én arbejdsproces til en anden.

Imidlertid har det vist sig, at man ved omhyggelig træning af skizofrene kan hæve i hvert fald det ene af deres handicaps: langsomheden. Ved at lade patienterne fortsætte med samme arbejdsproces igennem meget lang tid forøges arbejdstempoet efterhånden for næsten alle patienter. I heldigste tilfælde kan det blive normalt.

Samlebånd på hospitalet

For at revalidere den psykiatriske patient er et samarbejde mellem psykiatrien og industrien en nødvendighed. Et konkret eksempel på et sådant samarbejde til gavn for begge parter har man på Statshospitalet i Glostrup. I marts 1962 begyndte hospitalet i et mindre lokale at beskæftige otte patienter med arbejde for et pakkekompani. Dette har nu udviklet

sig til en omfattende industriel virksomhed, som i dag giver beskæftigelse til ca. 120 patienter i fem værksteder, dels i hospitalet, dels i det til hospitalet knyttede plejehjem.

Arbejdsprocesserne omfatter forskelligt pakkearbejde, elektrisk montage samt betjening af et større samlebandsanlæg med aftapning, etikettering og pakning for en række erhvervsvirksomheder.

Fordelene for industrien er, at den dels får en pålidelig og stabilt arbejdende underleverandør, dels at man kan få udskilt nogle arbejdsprocesser, som det ofte kan være lidt af et problem at få indpasset i fabrikkens stærkt mekaniserede produktionsapparat, og endelig at man sparer plads i fabrikslokalerne. Desuden ligger der her en arbejdskraftreserve, som i disse år med fuld beskæftigelse har været til overordentlig stor nytte for de industrier, hvis geografiske placering gør det muligt at udnytte den.

Det er i øvrigt værd at bemærke, at kvaliteten af arbejdet ifølge fabrikslederens udsagn ligger fuldt på højde med, hvad der tidligere har været præsteret fra anden side.

Den langsomhed, der i oplæringsperioden gør sig gældende for mange patienters vedkommende, påvirkes gunstigt af en række psykologiske faktorer. Patienterne oplever, at deres arbejdskraft er af værdi for samfundet. Produkterne fremstilles ved samme metoder som i industrien uden for hospitalet, og det er produkter, der er brug for. De købes ikke blot som en godgørende gestus. Patienterne beviser så-

ledes over for sig selv, at de med en bedring af deres helbred kunne tjene deres brød „udenfor“. Og sidst, men ikke mindst er arbejdet lønnet. Det giver selvagtelse og selvrespekt, et vigtigt skridt henimod en normal tilstand.

Et vigtigt og undertiden ømtåleligt spørgsmål er aflønningen og dermed forholdet til fagforeningerne, der jo har et naturligt og berettiget krav på at undgå enhver form for „underbudspolitik“. Princippet er imidlertid, at industrien betaler markedets normale pris for arbejde af denne art, og arbejdernes tillidsmænd har glædeligvis i fuld forståelse af socialt medansvar over for deres syge medmennesker erklæret sig indforstået med samarbejdet mellem industri og hospital. I øvrigt er det underkastet tilsyn af et lille råd, hvori repræsentanter for såvel patienterne og fagforeningerne som for industrien har sæde.

Patienter, der selv tjener til opholdet og til ferietur i udlandet

Fordelene for hospitalet og dets patienter er indlysende. Industrien er et centralt element i vor tids samfund, og alene tilstedeværelsen af industrielt arbejde på et psykiatrisk hospital giver stedet en atmosfære af åbenhed for samfundet udenfor. Sociale vaner og normer bringes ind i hospitalet, og der har derfor ikke på noget tidspunkt hersket tvivl om, at

hospitalets indtægt som underleverandør ubeskåret skulle tilfalde de pågældende patienter og revaliderter selv. Penge erhvervet ved egen indsats giver nu engang mennesket selvtilid og en følelse af værdi som medborger i det arbejdende samfund.

De enkelte patienter aflønnes efter deres ydelse. Deres arbejdsindsats varierer fra 10 til 70 pct. af det normale, men de fleste har en arbejdsydelse på knapt halvdelen af det normale. Den konkurrence, der herved skabes mellem patienterne indbyrdes, er i overvejende grad et gunstigt moment. Man interesserer sig for, hvad naboen opnår i produktion og aflønning, strenger sig an – og opnår derved ikke blot materielle goder. Tillige slås der et lille hul i den usynlige mur, som adskiller den skizofrene fra hans omverden.

Helt afgørende for den behandlingsmæssige værdi af den industrielle enhed er, at de indtjente penge søges anvendt på en sådan måde, at patienternes selvstændighed, deres værdi som mennesker og deres frihed som samfundsborgere opleves som en realitet af patienterne. Uanset at hospitalet er indstillet på at forsyne patienterne med tøj, opfordres de til at købe deres eget. Nogle bruger deres arbejdsfortjeneste til lidt mere luksusbetonede ting, såsom elektriske barbermaskiner, fotografiapparater og cykler. Vi har patienter, der betaler skat og helt eller delvis betaler for deres ophold. Den væsentlige stræben er, at patienterne får pligter og mu-

ligheder som raske medborgere. I 1964 drog 22 patienter med personale på en ferietur i ti dage til Østrig, og i 1965 tog 36 patienter til Italien. Patienterne betalte selv deres ferie, og langt de fleste af dem havde opsparet penge til dette formål ved deres arbejde.

Tilbage til normale arbejdspladser

Et betydeligt antal patienter bliver revalideret, således at de kan arbejde på normale arbejdspladser, og endnu flere bliver så vidtgående optrænet, at de kan udskrives og fremover beskæftiges i den industrielle enhed på hospitalet. Den fungerer altså for disse patienter som en art beskyttet værksted. De menneskelige og økonomiske værdier, der herved opnås, er betydelige.

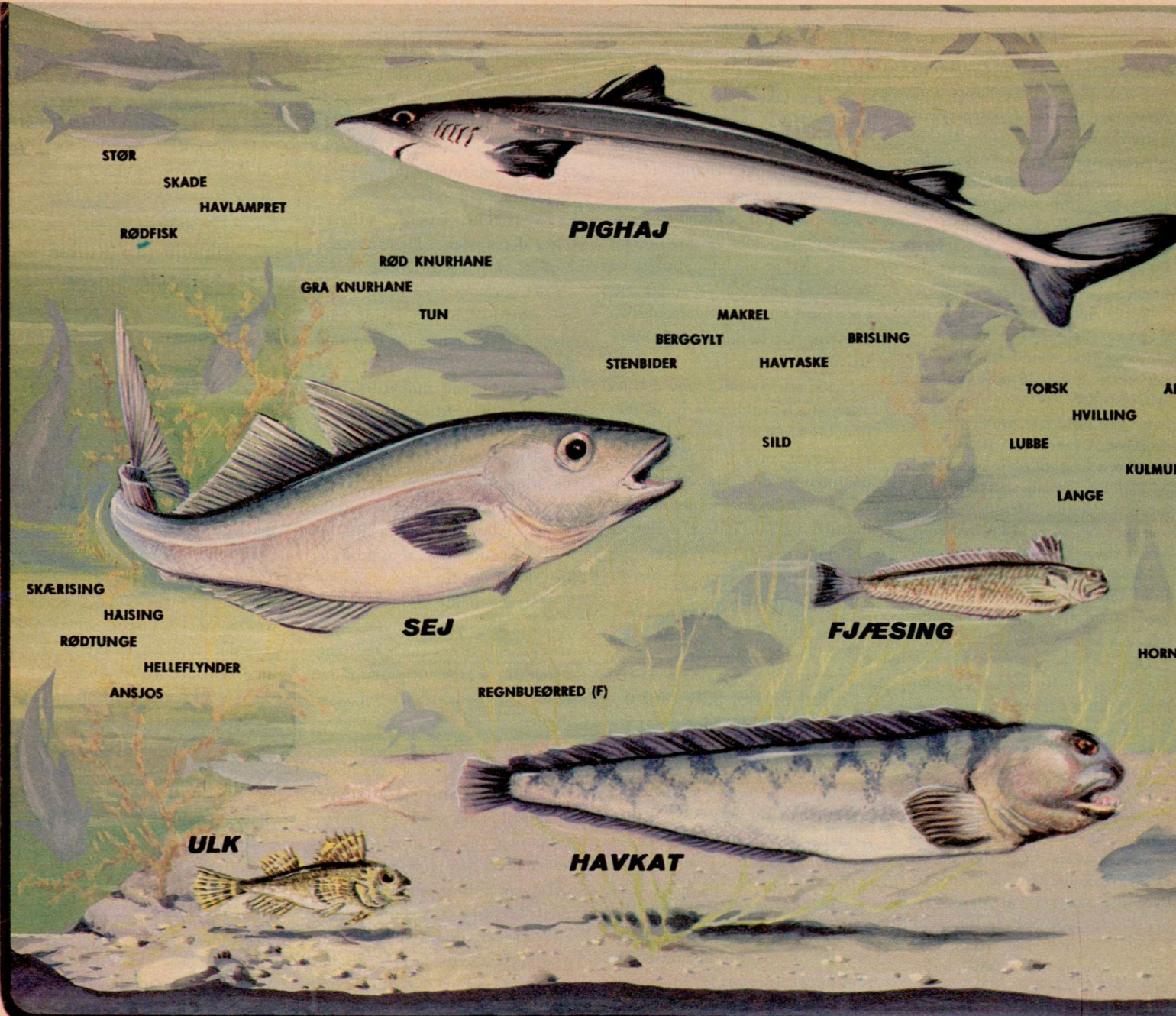
Det her skildrede samarbejde gør det samtidig lettere at skaffe beskæftigelse for revaliderede patienter, specielt de skizofrene. Det er erfaringsmæssigt vanskeligt at få en arbejdsgiver til at antage en skizofren patient som medarbejder, men er kontakt først opstået mellem et psykiatrisk hospital og den omkringliggende industri, forsvinder ængstelsen hos arbejdsgiveren. Adskillige af vore patienter er nu beskæftiget i den lokale industri.

Sidst, men ikke mindst, må nævnes, at industrien og psykiatrien med fordel kan samarbejde om oprettelsen af beskyttede værksteder uden for hospitalet. Beskyttede værksteder er oprettet i adskillige lande, specielt Holland og England, men også Danmark følger med. De fleste beskyttede værksteder tager imidlertid sigte på beskæftigelse af legemligt handicappede, hvorimod psykisk afvigende i de fleste lande fortsat har svært ved at finde beskæftigelse selv under beskyttede former. Det er kunstigt at lade disse patienter fortsat arbejde i hospitalets egne værksteder, hvis de i øvrigt ikke har brug for hospitalets behandling. De bør frigøres fra hospitalet og beskæftiges i beskyttede værksteder beliggende ude i samfundet. Det vil også være i industriens egen interesse at etablere sådanne specielle arbejdspladser.

Kaj Arentsen



Et billede fra hospitalets industriafdeling. Særlig „spændende“ ser arbejdet ikke ud, men det er – som det fremgår af artiklen – netop dets ensformighed, der betinger samarbejdet mellem psykiatri og industri.



HAVETS

foragtede og

ukendte

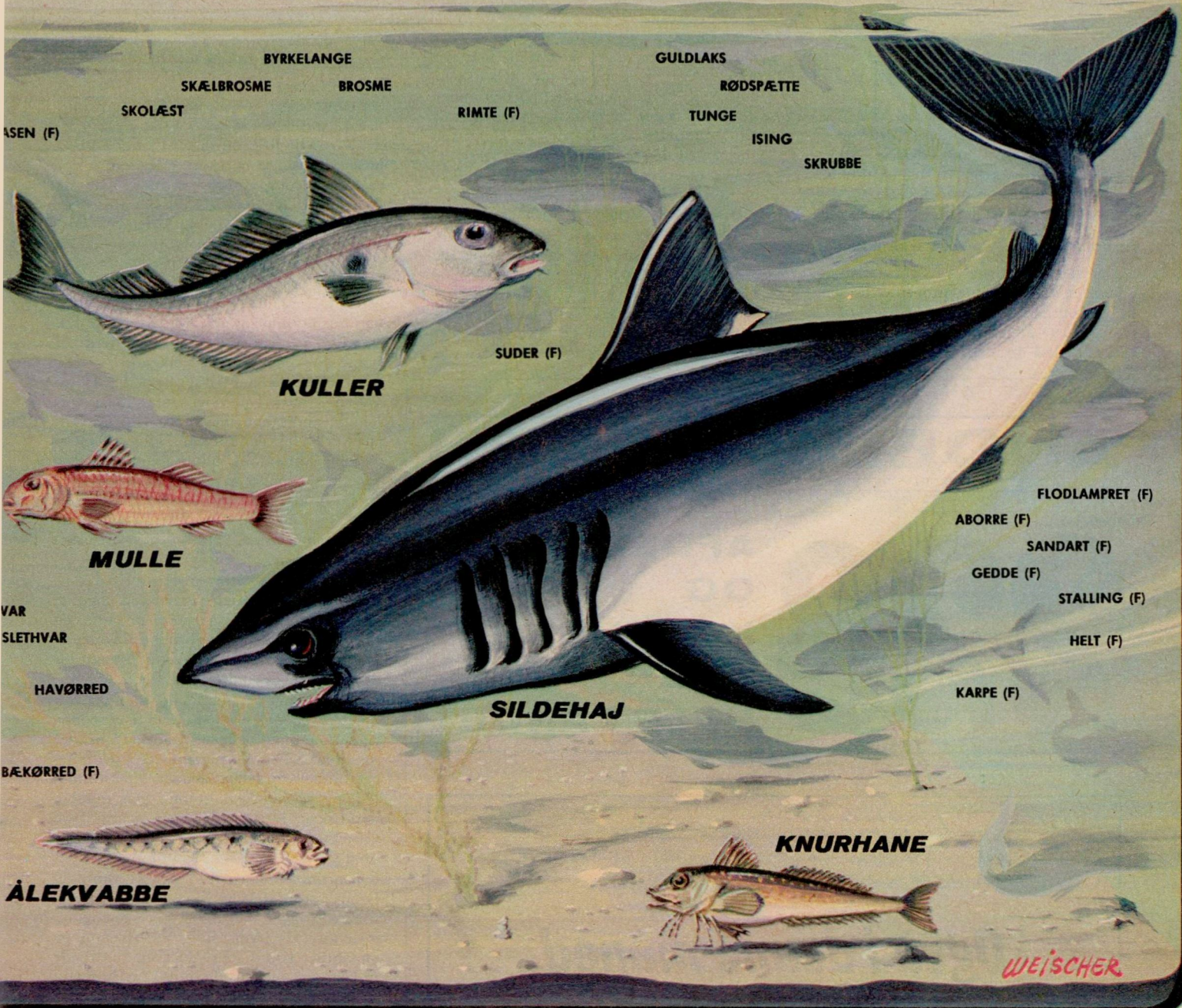
DELIKATESSER

Der findes ca. 60 arter spiselige fisk i de danske farvande og ferskvandsområder. Men langt de fleste har det været umuligt at få folk til at sætte på bordet, skønt nogle af dem smager som kalvekød eller hummer

SIDSTE sommer gjorde en lystfisker en usædvanlig fangst i Øresund. Sammen med sin kone var han taget på fisketur i sin båd, for at fange et par torsk, men foruden torskene kom der en langt sjældnere fangst indenbords – en havkat.

Det sker ikke ret ofte, at lystfiskere fanger havkatte, og man må indrømme, at en havkat er lidt af en uhyggelig fyr at se på, med sit flade afstumpede hoved og brede tandfyldte gab. At tænderne ikke bare er til pynt, kan man hurtigt overbevise sig om, hvis man tør stikke en finger ind mellem dem. En velvoksen havkat kan bide et kosterkaft midt over!

Der er ikke noget at sige til, at lystfiskerens kone ikke brød sig videre om havkatten. Hun ville have den smidt over bord igen, men det ville hendes mand ikke. Han var glad for sin sjældne fangst, og tog den med hjem.



Ved den lejlighed lærte både han og hans kone at spise havkat – eller koteletfisk, som havkatten også kaldes.

Omdøbte fisk

Fiskehandlerne har for længst opdaget, at danskere er vanskelige at sælge fisk til. En af årsagerne er utvivlsomt, at vi har alt for traditionelle spisevaner, og derfor fandt fiskehandlerne på at omdøbe nogle af de bedre spisefisk, så de fik navne, der tangerede noget, man i forvejen kendte og havde godtaget. Havkatten blev for en del år siden omdøbt til *koteletfisk*, og man begyndte under den betegnelse at forhandle den istandgjort og uden det „fæle“ hoved. Det hjalp på salget. Nu kunne folk pludselig smage, at havkatten var en dejlig fisk. Noget lignende skete med *pighajen*, som også var aldeles usælgelig, indtil den blev omdøbt til *kongedål*.

Sådanne foranstaltninger har nok hjulpet noget på salget, men sammenlignet med de andre nordiske lande ligger forbruget af konsumfisk stadig utroligt lavt i Danmark.

Kender ikke de vigtigste fiskearter

Da fiskeriminister *Jens Risgård Knudsen* for nylig deltog i detailfiskehandlerens delegeretmøde i Vejle, sagde han blandt andet:

Hvorfor lærer man ikke danskerne at spise kuller eller flere af de mange sorter, vort fiskeri fanger, og som aldrig ses i den danske husholdning. Man kender jo kun – stort set – torsk og rødspætter, samt til en vis grad sild, makrel og hornfisk...

Fiskeriministerens har valgt et godt eksempel i kulleren. De fleste kender kulleren af omtale fra radioens fiskerieroteringer, men hvem har hørt om en dansk familie, der sætter kuller på bordet – med mindre de er til-

DET STORE SPISEKAMMER - SOM VI IKKE UDNYTTER

I bassin'et her har vi samlet navne og for nogle arters vedkommende afbildninger af 59 forskellige fisk. Ferskvandsfiskene er mærket med (F). Alle 59 arter er spiselige, de fleste overordentlige vel-smagende, og de forekommer alle i og lige omkring Danmark - flere af dem i store mængder. Men hvor mange af dem har De nogensinde smagt? En halv snes stykker af de 60 arter er vist højdepunktet for de fleste af os. På de andre hylder i dette vældige spisekammer kommer vi aldrig.

knyttet fiskerierhvervet på en eller anden måde – og dog er kulleren Danmarks næstvigtigste torskefisk.

Af den halve snes torskefisk der forekommer i danske farvande, finder kun én – nemlig torsken – anvendelse i køkkenerne. De øvrige arter vil ingen almindelig dansker drømme om at sætte til livs, til trods for at de alle smager glimrende.

Forbruget stigende – men ikke nok

Det danske forbrug af fisk er i stigning. I 1952 spistes i gennemsnit pro persona 14,5 kg om året, i 1960 var forbruget 15,5 kg, og sidste år nåede det op på 17,7 kg. Det går altså fremad, men alt for lang-

somt, og det er stadig de samme fisk, der spises. Måske ville det hjælpe, hvis fiskene kunne sælges billigere, men på den anden side har fisk før været billige, og den gang ville folk heller ikke spise dem. Hvad kan årsagen til denne vægning være?

Det er ikke fisk som sådan, man ikke bryder sig om, for de fleste mennesker regner fisk for lækkerier – i hvert fald på restaurant, eller ved større middage – så man fristes til at lægge en væsentlig del af skylden for det lave fiskeforbrug på husmødrene. Det har været sagt, at husmødrene i Danmark ikke kan tilberede fisk. Noget er der om snakken. Lad os se på, hvad der findes af fisk i vore farvande.

Ca. 60 spiselige fiskearter

Det forbavser sikkert mange at høre, at der findes ca. 60 almindeligt forekommende spiselige fiskearter i danske farvande. Langt de fleste af disse fisk har danske husmødre aldrig hørt om, eller set, så der er ikke noget at sige til det, hvis de ikke kan tillave dem. Men det er altså også den daglige fiskeriet, det kniber med – torsken og rødspætten. Før man virkelig har lært at sætte pris på den, begynder man næppe at eksperimentere med andre fiskearter. Der må sikkert sættes ind på at få lært husmødrene at udnytte fiskene rigtigt, samtidig med at man bør præsentere køberne for nogle af de „ukendte“ arter. Mon ikke fiskehandlerne selv – især i provinsen – burde gøre noget mere for at forhandle andet end lige torsk, sild og rødspætter? Nok er folk vanskelige at få til at købe kuller, sej, lubbe, ålekvabber og ising, men det er jo heller ikke nemt for en husmoder at være foregangsmand på dette område, når hun ikke kan komme til at købe varen. Alt for ofte er fiskehandlerens udvalg meget lille.

Stort set kan alle spiselige fiskearter, ligesom kød, tilberedes enten ved kogning eller stegning, men ved at tage fantasien til hjælp kan man frembringe spændende retter, der i velsmag ikke står tilbage for de højt elskede kødretter.

Lad os tage en temmelig foragtet fisk som *ålekvabben*. Den minder i udseende en del om ålen, og lever i samme områder som den. Smagsmæssigt står den ikke meget tilbage for ålen, den er blot mindre fed, og så har den grønne ben ligesom hornfiskeren. Det gør den nem at pille. En velstegt ålekvabbe til et stykke smørrebød smager lige så godt som ål.

Knurhanen er en fisk, som er almindelig over store dele af Nordsøen, og danske fiskere bringer den ind i store mængder, men kun til fremstilling af fiskemel og olie. Store Knurhaner egner sig glimrende til kogning, medens de mindre er herlige i stegt tilstand – man kan bare ikke købe dem nogen steder.

Ulken er vel det mest foragtede væsen, der overhovedet findes i vore farvande. Lystfiskere, der fanger dem, tror, den er giftig. De træder den flad med foden, med alle tegn på afsky, og smider den så ud igen – uden at røre ved den. Ulken er ikke giftig, og stegte ulkehaler er dejlig mad.

Fjæsingen derimod er giftig. Dog kun hvis man stikker sig på en af dens gift-pigge, der sidder på hovedet og i forreste rygfinne. Resten af fisken er absolut spiselig og anses mange steder for et virkeligt lækkeri – blot ikke i Danmark.

Kød af *Sildehaj* smager, når det er kogt, omtrent som kalvekød, og finnestykkerne af den store rokkeart *skaden* minder i smagen om hummer. Sådan kunne man blive ved, men det vil føre for vidt at komme ind på alle de 60 arter. Tilbage er blot at fastslå, at danskerne bør lære at spise disse herlige fisk. Man snyder sig selv ved ikke at smage dem.

Wiedemann.

ANDELSBANKEN

HOVEDKONTOR: VESTERBROGADE 4 A . HAMMERICHSGADE 2 . AXELBORG . KØBENHAVN V

228

AFDELINGER OG KONTORER OVER HELE LANDET



Også i denne måned
kan De få

GRANADA

- en top-fin
mærkecerut i
populær facon

Der er ikke sparet
på de fine Java-tobakker.
Fås i 10 og 50 stk.



356B



tips

FRA TECTUM



TECTUMs køkkenelementer er udformet på grundlag af landsomfattende systematiske undersøgelser af såvel danske som svenske husmødres køkkenarbejde. Derfor er hvert enkelt element smukt og hensigtsmæssigt indrettet. Vore konsulenter udarbejder gerne GRATIS og uden forbindelse for Dem forslag til den helt rigtige TECTUM-indretning - af netop Deres køkken!



Mange familier drømmer om et bedre badeværelse med moderne og rigtigt placeret udstyr. TECTUM har et stort udvalg af kvalitetsvarer, også indenfor dette område. Bed om TECTUMs specialbrochure over brugsrigtigt badeværelses-udstyr.



De finske Alajärvi-bjælkehuse med sauna er blevet en stor succes. Ikke mindst sauna'en har vakt interesse. I TECTUMs brochure over finske bjælkehuse kan De læse om mulighederne for at få Deres private Sauna - på egen grund!

TECTUM

a.m.b.a.

Kupon til Tectum, Roskildevej 29, Albertslund
Send mig gratis den udførlige TECTUM brochure om:

- ☐ Tectum-køkkenet
- ☐ badeværelses-udstyr
- ☐ Tectums finske Alajärvi-huse med Sauna.

Navn:

Adresse:

EN CYKEL FOR EN GÅDE

Vinderne i Samvirkes julekonkurrence

I Samvirkes julenummer 1965 indbød vi vore unge læsere til at deltage i lodtrækning om en cykel samt 25 træstpræmier i form af bøger. Betingelsen for at være med var indsendelse af en eller flere gåder – som fra Samvirke går videre til Dansk Folkemindesamling, hvis forskere er interesseret i materiale, der kan belyse denne side af folkekulturen.

Mange hundrede børn har deltaget i den lille julekonkurrence og har sendt os et utal af gåder – lette og svære, kendte og ukendte imellem hinanden. Ved lodtrækningen mellem indsenderne blev cyklen vundet af:

CARL CHRISTIAN MALLIN
VESTERBYVEJ 2, SKAGEN

De 25 bogpræmier tilfaldt følgende:

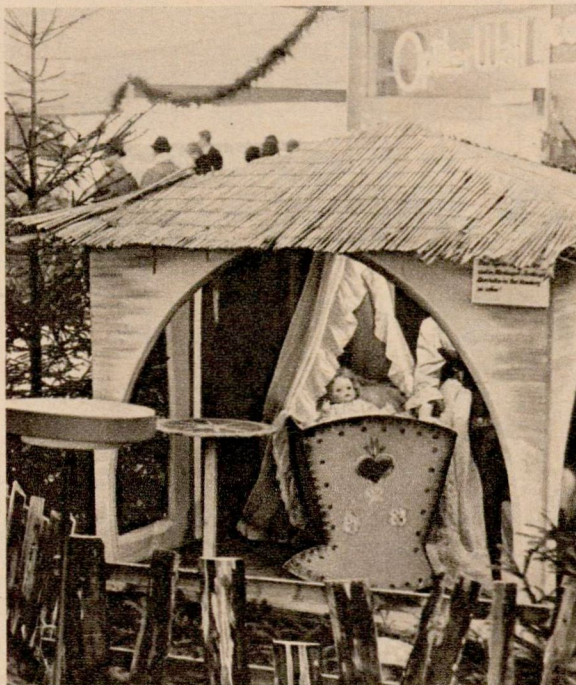
Karin Toxværd Nielsen, Sønderlundsvej 1, Herlev.
Per Jensen, Haugstedsgade 2, 1. th., Odense.
Claus Sørensen, Sdr. Boulevard 62, Odense.
Jørgen Andersen, „Vinkelholm“, Nøddelund pr. Bjerringbro.
Sven Ulrik Pedersen, Kalbyhus, Kalby pr. Næstved.
Pia Frandsen, Vejlands allé 171, 1., København S.
Per Rude, Tjørnelunds allé 8, Valby.
Solveig Christensen, Tunnelvej 12, Glostrup.
Elva Olsen, Alsted pr. Fjenneslev.
Kate Hansen, Lersø Park allé 159, 1., København Ø.
Kirsten Rolskov, Leragervej 17, Ølby Lyng, Køge.
Bjørn Carlsen, Trongårdsparken 40, Lyngby.
Karen Wulff, Østergade 21, Taulov.
Dora Jørgensen, Ristinge Hale pr. Humble.
Michael Pelle, Rø Bageri, Rø, Bornholm.
Bodil Gosmer, Askø.
Dora Jensen, Lakkedrup pr. Gudbjerg.
Inge Christiansen, Amstrup Annex pr. Falling.
Kim Thielborg, Indre Ringvej 218, Fredericia.
Helle Nielsen, Arendalsvej 6, Århus N.
Per Madsen, Ny Allégade 7, Haderslev.
Grethe Andersen, Vendsysselgade 13, Ålborg.
Arne Silkjær Bøndergård, Ewalds allé 97, Esbjerg.
Jannie Pedersen, Konsul Jensensgade 11, 3., Horsens.
Alice Aagard Jensen, Salten pr. Them.

Bøgerne er afsendt til vinderne, og Carl Christian Mallin har fået besked om, at han er blevet ejer af en ny cykel – en Indianercykel eller en Speedcykel efter hans eget valg.



Main-Taunus-Zentrum råder over 4000 parkeringspladser. De rækker knapt nok på en travl lørdag, hvor der ialt kommer omkring 13.000 biler med forbrugere, der vil besøge butikstorvet. I løbet af sommeren anlægges yderligere 1500 parkeringspladser, men så råder man heller ikke over mere areal til dette formål. Under tag går forbrugerne i butiksgaden, der er smykket med udstillinger, der er naturligvis flest vareudstillinger, men også udstillinger, der blot pynter op og glæder de besøgende. Om-

sætningen er stærkt koncentreret, hverdag er der næsten tomt til klokken fire, når familierne efter fyraften kører til det store center for at købe ind og være sammen med mange andre mennesker i festlige omgivelser. Butikstorvets indehavere ser gerne lukkeloven ændret, så åbningstiden kan forlænges på alle hverdage. Nogle har endog ment, at det var ganske naturligt, om butikstorvet også var åbent for forbrugerne hele søndagen igennem. Det meste personale er timelønnet og ansat kun lørdage eller i det højeste til at arbejde på ugens to sidste dage.



EUROPAS største butikstov besøges dagligt af omkring 25.000 forbrugere. På lørdage kommer henimod hundred tusinde forbrugere til denne tyske filial af slaraffenland. Men omsætningen er stærkt koncentreret. Halvdelen af ugeomsætningen falder på lørdagen alene.

Dette butikstov har halvanden million velbeslåede tyske forbrugere at suge købekraft fra. Det ligger nær de vestlige forstæder til storbyen Frankfurt am Main og kan ad to autobaner nås fra de større byer, som befinder sig vestligt for dette sydtyske metropol.

Firs butikker drager forbrugerne. Ingen butik nyder fredhellighed ved at være „ene på pladsen“. Tværtimod er der i alle brancher flere om budet. Der er foruden et stormagasin (med et salgsareal, som overstiger Magasin Anvas) tre store dobbelt-supermarkeder af Comus eller Kvickly-typen. Der er også hele to brugsforeningsbutikker: én med levnedsmidler, og én med „alle andre varer“. Blandt de resterende 75 butikker findes enhver tænkelig branche repræsenteret.

Det er gjort let for forbrugerne at besøge butikstovet. Der er gode parkeringsforhold. Rundt omkring butikstovet findes 4000 parkeringspladser. De bruges flittigt. På en lørdag kommer godt 13.000 biler. Sidste julemåned kom ialt mere end 150.000 biler til butikstovets p-pladser. Småbørn kan parkeres i to børnehaver, hvor legetanter holder opsigt med ungerne, mens far og mor køber ugeforbruget til husholdningen.

Den brede butiksgade er godt en kvart kilometer lang. Den er under tag og opvarmet. Her er hyggelige pladser med springvande, der er også vareudstillinger, som gør spadsereturen interessant.

Main-Taunus-Zentrum, som butikstovet hedder, kostede i opførelse et beløb, der omregnet til dansk svarer til godt 65 millioner kroner. Alle butikkerne bor til leje, og i lejebetalingen er også indregnet udgifterne til blomster, springvand, lys og legetanter og alt andet, som drager og lokker forbrugerne.

Amerikanske erfaringer med butikstov er her udnyttet i fuldt mål. Nu, da det store butikstov har været i drift et helt år, er det tydeligt, at det kun har én ulempe: det er for stort. Økonomer har regnet ud, at selv i Vesttyskland er der kun eksistensmuligheder for tre-fire butikstov af denne størrelse. Og det vil vel – overført til vore forhold – sige, at i Danmark er der højest plads til en enkelt koncentration af butikker lige så stor som Main-Taunus-Zentrum. Til gengæld satser man her i landet på mindre butikstov, flere er allerede åbnet (i Københavns vestegn), endnu flere vil komme. For nyligt er givet meddelelse om et stort butikstov ved Herning, og et andet er under forberedelse ved Odense.



AMERIKANSK BUTIKSTOV I EUROPA

Placeret rundt om det store butikstov ligger parkeringspladserne, hvorfra forbrugerne let kommer ind til varemylderet i butikstovets firs butikker foruden bank, posthus m. m.

Den næsten en kvart kilometer lange butiksgade i butikstovet uden for Frankfurt am Main smykkes af springvande og af udstillingsarrangementer.

De tyske brugsforeninger har to butikker på butikstovet. Den ene har „24-timers åbning“, idet forbrugerne døgnet igennem kan betjenes i automater.

Nederst til højre på siden ses ud over butiksgaden.





Mens vandet stiger i den kunstigt frembragte sø bag Aswan-dæmningen i Ægypten arbejdes der i læ af en særligt opført skærmende dæmning for at fjerne Ramses-templerne. Billedet giver indtryk af de usædvanligt store detaljer i templernes konstruktion.

SOLENS SØN LØFTES NÆRMERE SOLEN

Den vældige internationale redningsaktion med sønderskæringen og genopførelsen af Abu-Simbel-templerne på et sted, hvor de er i sikkerhed for den kunstige kæmpesøes vande skrider godt fremad

DEN 9. september 1301 før vor tidsregnings begyndelse sejlede en kongelig flåde op ad Nilen mod Nubien. Om bord i flådens flagskib var den store kong *Ramses II* og hans dronning *Nefertari*. Ramses II var på togt på floden for at finde et sted, hvor han kunne bygge et kolossal-tempel, der skulle overgå alt, hvad der hidtil var bygget af templer i det tempelrige Ægypten.

Efter flere ugers sejlads fandt man ved *Drikofferhøjen* på Nilens vestlige bred et sted, som Ramses II og hans rådgivere mente var egnet til formålet.

Det er den hollandske ægyptolog *Jacoba Tadmor*, der fortæller om sejladsen, og dateringen må også stå for hendes regning. Det er sådan med hensyn til den ægyptiske kronologi, at der er ret divergerende opfattelser ægyptologerne imellem. Skulle læserne derfor

i det følgende finde årstal, som de ikke helt kan få til at stemme sammen, skyldes det at stoffet er hentet fra forskellige forfattere. Forskydningerne er dog som regel højst på en halv snes år. Når man betænker, at det drejer sig om en historie, der strækker sig over 3000 år, og at den er fjernet fra vor egen tid med op til 5000 år, kan denne fejlmarginal vel ikke kaldes stor.

Ved *Drikofferhøjen* blev der ind i den lodrette klippevæg hugget to templer. Det store, der ligger sydligst, blev bygget for Ramses II og det lille for hans dronning *Nefertari*. Sådan opfatter man almindeligvis templernes tilhørsforhold, men sagen er måske knap så ligetil.

For en sen eftertid er disse templer blevet kendt som templerne ved Abu-Simbel. Det er et arabisk stednavn af forholdsvis ny dato.

Templerne blev glemt, da sandstorme fra Sahara efterhånden dækkede dem med dynger af sand. De blev genopdaget i 1813 af den svenske opdagelsesrejsende *Johann Ludwig Burckhardt*, og senere blev de gravet fri. Der stod igen de vældige statuer foran templet og fortalte om den store kong Ramses. Renset for tusind års sand fastholdt han stadig det mål, han havde sat sig, da han byggede templerne. Han havde opnået en om end ikke definitiv så dog relativ udelighed. Da rejser til Ægypten blev den store mode, blev Abu-Simbel et turistmæssigt tilløbsstykke, og forinden havde ægyptologerne gennemstøvet og beskrevet hver krog af de to templer og hentet megen værdifuld viden fra indskrifter og billeder på tempelvæggene.

Men udelighed under sandet er ikke det samme

som udødelighed i fri luft. Tidens hjul var begyndt at løbe hurtigt, efter at templerne var blevet gravet fri, og efter anden verdenskrig fik Ægypten igen en „farao“, som var glad for at bygge og bygge stort. Præsident Nasser begyndte på den vældige dæmning nummer to ved Assuan. Når den er færdig, og store dele af Nildalen gennem Nubien er forvandlet til en af verdens største indsøer, ville Ramses II's templer ligge druknet 60 meter under søens overflade. Hvis der ikke blev gjort noget.

Men igen var heldet med den udødelighedshungrende Ramses II. Der blev gjort noget. UNESCO tog sagen op, og der blev skaffet sikkerhed for de 25 millioner gode amerikanske dollars, man har beregnet, at verdens hidtil største arkæologiske redningsaktion vil koste. Til denne sum har Danmark bidraget med 15.000 dollars (godt 100.000 kr.). Da det er penge, som ude-

lukkende er skaffet ad privat vej, er det et resultat, som ikke er til at kimse af.

Først havde man planer om at bygge en dæmning omkring klippetemplerne, så de kom til at ligge i en mørk og formentlig også fugtig skakt i søen. Det blev opgivet, og man projekterede at hæve klippen med templerne og underbygge den med en cement-sokkel.

Det er en helt tredje plan, som nu gennemføres. Tempelklippen og templerne saves i stykker og føres blok for blok til en plads, der ligger 180 meter fra randen af den klippe, som nu rummer templerne. Pladsen ligger 64 meter over tempelgulvenes niveau, så her skulle de genopførte templer være i sikkerhed for søens vande.

Det første skridt til projektets gennemførelse blev taget, da man for to år siden begyndte opførelsen af en dæmning, der kunne holde vandet borte, mens man arbejdede. Ar-

bejdet med den store dæmning vil nemlig „overhale“ redningsaktionen, så vandet vil begynde at stige, før aktionen er fuldført. Dæmningen strækker sig 360 meter fra et punkt syd for det store tempel til et punkt nord for det lille tempel. Der er brugt 350.000 kubikmeter stenfyld til dæmningen, som yderligere er sikret med 11.000 kvadratmeter stålplader (Vikingskibene i Roskilde Fjord blev også gravet ud i en stålkasse). Dæmningens krone rejser sig 25 meter over flodsengen.

Mens man byggede dæmningen, var andre ingeniører i færd med at planlægge selve nedtagningen og genopbygningen af templerne. Sandstensklippen er ikke det bedste materiale at arbejde i, og flere steder må man foretage både mekaniske og kemiske forstærkning af tempelvæggen, før den kan skæres i stykker.

Derefter begyndte man at skære den del af klip-

pen, der ligger over templerne bort. Massivet blev ved hjælp af motordrevne save skåret i blokke, der hver vejede 20 tons, og disse blokke blev hejst op med hjælp af kraner. I løbet af tre måneder havde man fjernet 120.000 kubikmeter klippe. Anvendelse af sprængstoffer kunne selvfølgelig ikke komme på tale.

I efteråret 1965 var man så vidt, at man kunne gå i gang med at fjerne de fire kolossalstatuer af Ramses II, der står foran det store tempel. For at statuerne skal lide mindst muligt ved nedtagelsesprocessen, skæres de op i noget større blokke end klippe og tempelvægge. Den tilladte vægt er 30 tons. Arbejdsstyrken var da nået op på 1200 ægyptere, indbefattet 250 teknikere, og 164 eksperter fra Italien, Tyskland, Frankrig og Sverige. Det er ingeniørfirmaer fra de samme lande, der har arbejdet i entreprise. I begyndelsen af 1966 kunne

man begynde at tænke på genopførelsen af templerne. Den første fase i genopbygningen er opførelsen af to store betonhaller, der indvendig beklædes med templernes vægge og lofter og udvendig med det friskårne klippemateriale.

Når Ramses II's kolossalstatuer, der er 20 meter høje, statuerne af hans skønne dronning Nefertari (der ikke må forveksles med kong Echnatons dronning Nefertite), statuerne af de mange medhustruer fra haremmets righoldige sortiment og af deres sønner og døtre engang i 1969 er stillet på plads foran templerne, vil Ramses II's stenøjne med lidt lykke og lidt held kunne se udødelighedens morgenrøde farve østhimlen endnu et par tusind år.

Denne Ramses, som man koster 25 millioner dollars på små 3200 år efter hans død, hvem var han egentlig?

Ramses II var den tredje konge i det 19. dynasti. Han var næstældste søn af kong Seti – en krigskar for guderne – og dronning Teja. Da faderen døde, fik Ramses ved intriger sin ældste bror sat ud af spillet – formentlig ombragt på en eller anden måde. Nyere forskere ansetter hans regeringstid til 1290-1223 f.v.t. og længden af hans regering til 66 år og to måneder. Han var over 90 år, da han døde. Med sit harem avlede han 79 sønner og 59 døtre. Nok til at grundlægge en særlig adelsstand. Mange af børnene var dog døde, før Ramses II lukkede sine øjne. Først den 13. ældste af sønnerne levede længe nok til at arve tronen.

Ægyptens hovedfjende i Ramses første regeringsår var hittiterne, der havde sat sig fast i Syrien og derfra truede Ægypten. I flere år forberedte Ramses et felttog mod hittiterne, men alligevel var det ved at gå galt for ham, da de to rigers vognhære – dengang kæmpede

Her er Ramses-templet ved Nilens bred, som det har stået i årtusinder. Da dæmningen ved Assuan vil skabe en meget dyb sø, ville templet drukne. Redningsarbejdet er nu igang.



man fortrinsvis med stridsvogne – mødtes til hovedslaget ved *Kadesch* i Orontesdalen i Syrien. Kun det forhold, at hittitiske lejesoldater var så rovgriske, at de begyndte at plyndre ægypternes lejr i utide, vendte kampen, så den med lidt god vilje kunne siges at blive afgjort til ægypternes fordel. Så overbevisende som Ramses II senere selvforherligende lod kampen fremstille i Abu-Simbel-templets relieffer var hans sejr nu ikke. Det blev til en fredsslutning med undertegnelse af historiens første ikke-angrebspagt.

Den må have været affattet realistisk og diplomatisk dygtigt, for den holdt Ramses II's lange regeringstid ud.

I stedet for kriger blev Ramses II bygmester.

Hans kendteste værk er vel nok templerne ved Abu-Simbel. At han er begyndt tidligt på dem er sikkert rigtig nok, selv om fru Tadema Sporry nok er kommet nogle år for tidligt med sejlturen op til „Drikofferhøjen“. Måske blev templerne nogenlunde færdig omkring år 1260 f. v. t., men mindre kamre blev stadig tilføjet lige til Ramses død.

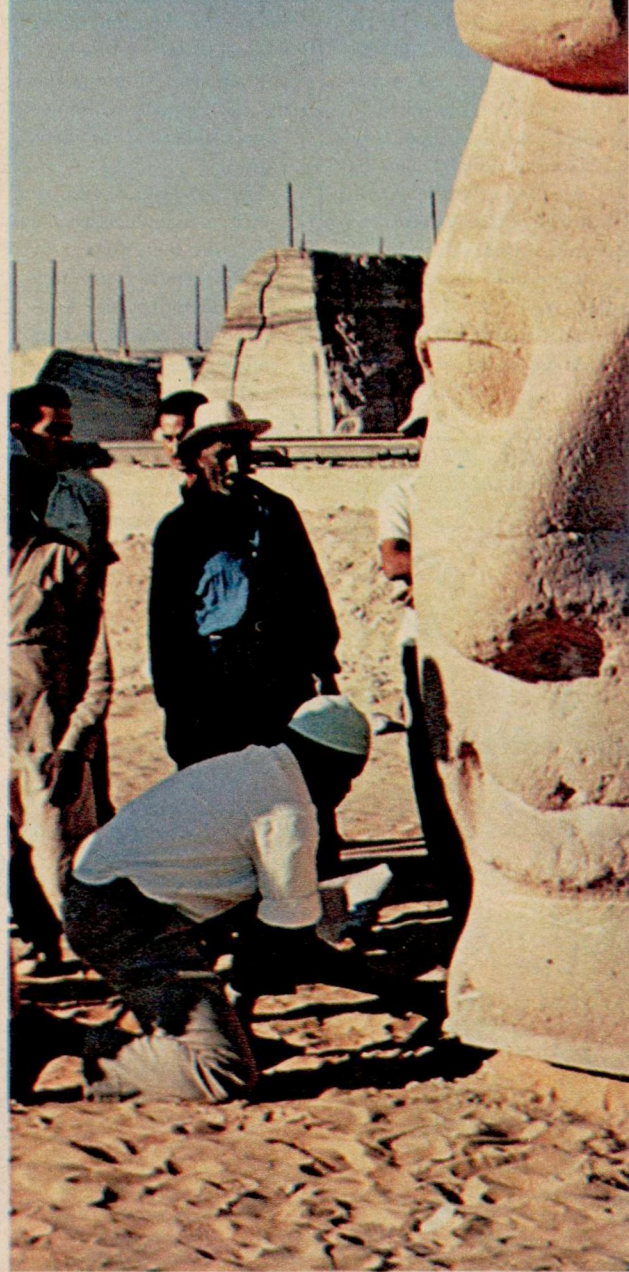
I det store tempels allerhelligste sidder han selv på en bænk i selskab med guderne *Amon*, *Ra-Horachte* og *Ptah*. De ægyptiske konger havde altid betragtet sig som sønner af solguden Ra, men Ramses er den første, der vover at fremstille sig selv som gudernes ligemand.

Højt over tempelindgangen kan man i meterhøje hieroglyffer læse den titel, som Ramses II bar:

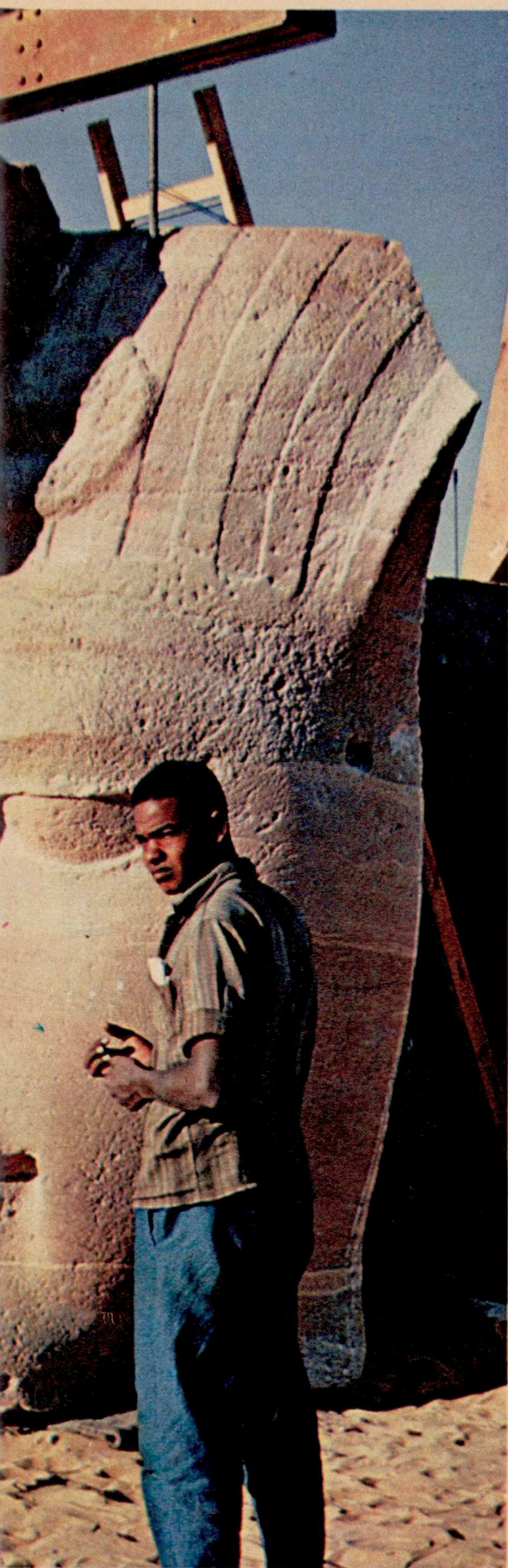
Den levende Horus, den mægtige tyr, som elsker sandheden, kongen over Øvre og Nedre Ægypten, stærk i sandhed, solgudens udkårne, søn af solen, elsket af gudernes konger.



☞ Loftet er delvis løftet af et af templerne, og man ser ned i tempelhallerne, der nu lige før opbygningen ligger badet i det dagslys, fra hvilket de blev skæmet for årtusinder siden.



☞ Arbejderne gør klar til at transportere et af Ramses-templets kæmpemæssige hoveder bort. Læg mærke til den smukt bevarede næse. Når statuerne ved Abu-Simbel har bevaret næserne skyldes det, at de var dækket af sand, da den arabiske invasion fandt sted. Ifølge



Islam må man ikke gøre billeder af mennesker eller guder, og af frygt for, hvad de mange statuer, man fandt i Ægypten, kunne forvolde af skade, huggede de rettroende islamitter næserne af de fleste. Så havde de berøvet dem evnen til at drage livets ånde.

En stor konge var Ramses II. Vel nok den sidste store, som Ægypten fostrede. Hans efterfølgere i det 19. dynasti formåede nok at holde skindet på næsen. Alligevel kunne det mærkes, at med Ramses II havde Ægypten topet som stormagt. Fra nu af førte vejen nedad. Ramses II's mumie er bevaret, og den findes i Cairo. Ansigtet er en træt gammel mands. At han er træt i døden, er der vel ikke noget at sige til med alt det, han havde nået.

En verdenshistorisk begivenhed fandt måske sted i Nil-deltaet i hans første regeringsår. Flere forskere er efterhånden tilbøjelige til at mene, at jødernes

flugt fra Ægypten fandt sted omkring det tidspunkt, hvor Ramses II kom på tronen. Det er dog ikke en begivenhed, der omtales i nogen ægyptisk tekst. Jødernes udvandring fra det østlige delta er højst blevet betragtet som en beklagelig affære for en eller anden nomeforstander – amtmænd – der herved mistede en del arbejdskraft.

Hvad mon Ramses II ville sige, hvis han kunne opnå udødelighed i kød og ikke blot i sten, kunne stå op fra sarkofagen i Cairo og se ingeniørerne slæbe hans templer til tops på klipperne på den vestlige Nildelt?

Ganske vist mener man, at ideen i de pyramider, som hans forfædre byggede (på Ramses' tid var man forlængst ophørt med at begrave kongerne i pyramider) kan have været den, at den døde konge ad pyramiden skulle vandre op til fader Ra. Og nu bliver Sten-Ramses dog hjulpet et lille stykke ad den lange vej. Men at det skulle ske ved hjælp af amerikanske dollars og motordrevne save og kraner, det havde han jo nok ikke forudset. At han ville føle sin guddommelighed fælt vanhelliget af disse fremmede barbarer, er der vist ingen tvivl om.



Her er det en vældig klippeblok, der bliver løftet til vejrs. Det er stumpen på en snes tons – nok til en jernbane-godsvogn – der tages ad gangen af de vældige kraner. Blokken føres til en position 64 meter højere, hvor Ramses-templet om tre år genopstår med sit gamle udseende.

Farlige INDTÆGTS GRÆNSER

SKATTEGRÆNSER

SYGEKASSEGRÆNSE

DEN danske personskat er progressiv. Dette betyder, at skattens procentandel er jo større, des højere indkomsten eller formuen er. Man betaler f. eks. intet i skat af en indkomst på under ca. 5000 kr. – men 126,6 pct. i skat af en indkomst på én million kroner (her er regnet med forsørgere i København). Og tilsvarende med formueskatten: Formuer på under 90.000 kr. er skattefri, men ved formuer herudover pålignes en voksende skat, og af f. eks. formuer på 10 mill. kr. tager den 2¼ pct. årligt.

Grænserne fremkommer dér, hvor det bliver dyrere at tjene ekstra penge.

Er indkomsten f. eks. 5000 kr., bliver skatten ubetydelig, men den tager 18,4 pct. af beløb som tjenes derudover (forsøger i København, 1965–1966). Fra en indkomstgrænse på 7000 kr. tager skatterne 39,4 pct. af yderligere indtægter. Fra 22.000 kroners grænsen stiger denne skatteprocent af ekstraindkomster til 75,9 pct., fra 25.000 kroners indkomst at regne er det 85,9 pct., fra 30.000 kr. 91,9 pct., fra 35.000 kroners indkomst bliver det til 97,7 pct. – og af indtægtsbeløb over 50.000 kr. tager skatterne rub og stub, nemlig 102,7 pct. af indkomst herudover. Denne „marginalprocent“ øges helt op til 140,1 pct. for indkomstbeløb over 1 mill. kr.

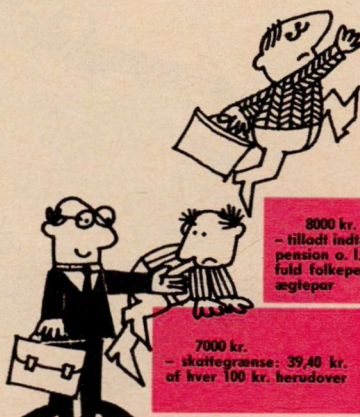
✱ Det kan være farligt at sætte indtægten op.

Den danske lovgivning indeholder mange bestemmelser, der gør det til en betænkelig sag at tjene mere end et vist beløb. „Sygekassegrænsen“ er et eksempel herpå, men der er mange andre eksempler – ikke mindst fra skattelovgivningens område. Vore skatteskalaer er indrettet således, at der bogstavelig talt foregår en økonomisk afstraffelse af indkomster over et vist mindstemål.

Der har tidligere eksisteret flere indkomstgrænser i Danmark, end tilfældet er i dag. F. eks. er adgangen til at blive arbejdsløshedsforsikret ikke længere knyttet til indtægts størrelse, og man kan – som andre eksempler – blive indlagt på offentligt sygehus til favorpris eller få refunderet udgift til tandlæge, uanset hvor stor indtægten er.

Der er også en udvikling i gang, hvorefter det ikke vil betyde noget for f. eks. folkepensionen, hvor meget efterhånden et ældre menneske eventuelt tjener ved siden af denne pension.

Men endnu gælder mange indkomstgrænser. I denne artikel er de vigtigste af dem forklaret:



8000 kr.
– tilladt indtægt af privatpension o. l. ved siden af fuld folkepension for ægtepar

7000 kr.
– skattegrænse: 39,40 kr. af hver 100 kr. herudover

6700 kr.
– tilladt indtægt af privatpension o. l. ved siden af fuld folkepension for enlig

6400 kr.
– tilladt arbejdsindtægt ved siden af fuld folkepension for ægtepar

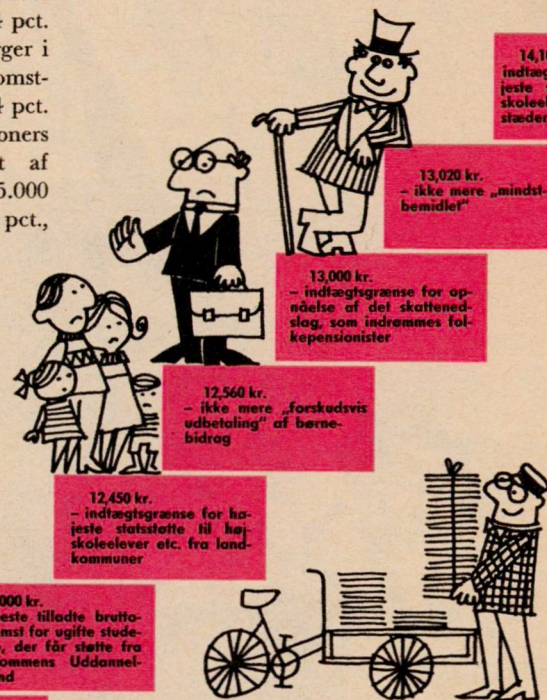
5000 kr.
– skattegrænse: 18,40 kr. af hver 100 kr. herudover

4700 kr.
– tilladt arbejdsindtægt ved siden af fuld folkepension for enlig

4000 kr.
– tilladt kapitalindtægt ved siden af fuld folkepension for ægtepar

2700 kr.
– tilladt kapitalindtægt ved siden af fuld folkepension for enlig

Hvis ens indkomst bliver større end sva-
rende til „sygekassegrænsen“, kan man ikke
længere blive stående i sygekassen som A-
medlem, men må enten blive B-medlem
eller overflyttes til fortsættelseskasse. Må-
nedskontingentet i de københavnske syge-
kassers A-afdelinger er 16 kr., i B-afdelin-
gerne (der ikke modtager statstilskud) 18
kr. Ydelserne ved f. eks. hospitalsophold og
medicinkøb er ens for de to kategorier, men
B-medlemmerne må selv betale f. eks. læge-
regninger – og får derefter delvis refusion
fra sygekassen – mens de til gengæld har
frit lægevalg. Fortsættelseskassernes med-



14.100 kr.
– indtægtsgrense
– jette støttestøt
– skoleelever etc.
– stader

13.020 kr.
– ikke mere „mindst-
bemiddel“

13.000 kr.
– indtægtsgrense for op-
nåelse af det skatteden-
slag, som indrømmes fol-
kepensionister

12.560 kr.
– ikke mere „forsknuds-
udbetaling“ af børne-
bidrag

12.450 kr.
– indtægtsgrense for hø-
jeste støttestøt til høj-
skoleelever etc. fra land-
kommuner

10.000 kr.
– højeste tilladte brutto-
indkomst for ugifte stude-
rende, der får støtte fra
Ungdommens Uddannel-
sesfond

lemmer er stillet stort set ligesom sygekas-
sernes B-medlemmer.

Den såkaldte sygekassegrænse er sat ved
en skattepligtig indkomst på:

København, Frederiksberg og
Gentofte:

Forsørgere 24.000 kr.
Ikke-forsørgere 18.000 kr.

Købstæder m. v.:

Forsørgere 22.000 kr.
Ikke-forsørgere 16.500 kr.

Det øvrige land:

Forsørgere 19.900 kr.
Ikke-forsørgere 14.900 kr.

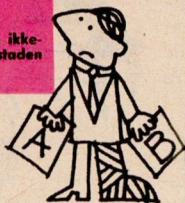
(ikke-forsørgere endda 145,1 pct.).

På længere sigt bliver disse græn-
ser dog ikke så skarpe, som de ser
ud til – dels fordi der gives en vis
skattelempelse for ekstraindtægt,
dels fordi retten til fradrag for be-
talte skatter betyder en udjævning
af selv de højeste procentsatser.

– På dette socialpolitiske område gælder
også enkelte andre indkomstgrænser. F. eks.
kan nævnes, at grænsen for det offentlige
forsknudsvisse udbetaling af børnebidrag er
12.560 kr.

16.999 kr.
- højeste formeldreindægt,
ved hvilken der normalt
kan opnås maksimal støtte
fra Ungdommens Uddan-
nelsefond

16.500 kr.
- sygekassegrænse, ikke-
forsørgere i hovedstaden



15.750 kr.
- indtægtsgrænse for hø-
jeste statsstøtte til høj-
skoleelever etc. fra Kø-
benhavn

14.900 kr.
- sygekassegrænse, ikke-
forsørgere i landkommu-
nerne

4.840 kr.
- ke mere fuldt
ejetilskud

Tegningen viser en række af de mange indkomstgrænser, som har betydning for udregningen af skat, folkepension, husleje, studiehjælp etc. Den indkomst, skat-
laen opererer med, er stort set den skattepligtige indkomst, men en nærmere forklaring findes i artiklen. Skatteprocenterne er beregnet for forsørgere i København, men da de – i alt fald på de højere trin – først og fremmest afhænger af statsskatten, giver de dog en antydning af, hvordan skattegrænserne virker overalt i landet.

Alle satser er beregnet pr. 1. jan. For nogles vedkommende kan januarpristallet eventuelt medføre mindre ændringer.

BOLIGRETSGRÆNSER

Inden for bolig- og huslejeområdet gælder særlige indkomstgrænser.

Man regnes for „mindrebemidlet“, hvis indkomsten ikke overstiger 23.090 kr. (med tillæg af 1510 kr. pr. barn). „Mindrebemidlede“ har bl. a. fortrinsret til ledige boliger i socialt byggeri, og kan opnå statsgaranti for lån ved opførelse af parcelhuse til eget brug, kommunal støtte til betaling af boligindskud eller boligandel – og endelig i visse former for bolig et offentligt driftstilskud.

Der findes endnu en grænse: Man regnes for boligmæssigt „mindstbemidlet“, hvis indkomsten ikke overstiger 13.020 kr. pr. år (med tillæg af 750 kr. pr. barn). De „mindstbemidlede“ har fortrinsret til særlige tilskudslejligheder – og f. eks. i ældre socialt byggeri skal hver tiende lejlighed stilles til rådighed for mindstbemidlede.

Fuldt huslejetilskud kan (under visse forbehold med hensyn til boligens art, familiens størrelse m. v.) opnås, såfremt husstandsmedlemmernes samlede skattepligtige indkomst ikke overstiger 14.840 kr. (med tillæg af 750 kr. for hvert barn). Det fulde tilskud kan udgøre indtil 900 kr. årligt. Det aftrappes iøvrigt ved stigende indkomst, og når husstandsindkomsten bliver 5000 kr. højere end nævnte tal, bortfalder det helt.

Her må De ikke svigte

Når De køber ind til pålægsmaden, er De selvfølgelig kritisk og kvalitetsbevidst. Men hjemme i køkkenet må De ikke svigte denne sans for god mad. Derfor kommer De SMØR på brødet, fordi SMØR har en næringsværdi, smag og aroma, der simpelthen ikke kan erstattes. Hemmeligheden bag al god mad er ofte blot en klat SMØR - det er gylden visdom!

SMØR det smager dobbelt så godt!

PENSIONSGRÆNSER

I løbet af nogle år vil der blive ydet *fuld folkepension til alle ældre medborgere*, uanset indtægt og formue. Men indtil videre gælder der både for folkepensionen, invalidepensionen og enkepensionen stadig indtægtsgrænser – som imidlertid er meget forskellige.

Den danske borger, som opfylder bl. a. aldersbetingelserne, kan søge om og opnå folkepension. Den fulde „*indtægtsbestemte folkepension*“ udgør i grundbeløb: 8316 kr. for ægtepar, når begge ægtefællerne opfylder betingelserne for at få pension, 5508 kr. for enlige. Har man indtægter ved siden af, kan pensionen nedsættes. Grænsen når for gifte pensionister ved en indtægt på 4000 kr., for enlige folkepensionister ved 2700 kr. årlig indtægt ved siden af pensionen.

Dette nedslag i pensionen bliver større, jo højere indtægten er. Hvis man er fyldt 67 år, har man dog i alle tilfælde ret til folkepensionens mindstebeløb, som udgør 155 kr. pr. måned for ægtepar, når begge ægtefæller har ret til pension, ellers 103 kr. pr. måned.

De nævnte indtægtsgrænser skal dog ikke tages absolut. I den faktiske (brutto)indtægt ved siden af pensionen fradrages betalt skat og forsikringskontingenter.

Af *pensionsindtægter* (f. eks. privat pension) fradrages yderligere 30 pct., dog mindst 2900 kr. (af statspension og lignende er fradraget dog langt mindre). For f. eks. *arbejdsindtægter* gælder et fradrag på 900–1300 kr. for henholdsvis enlige pensionister og pensionister med „dobbelt“ pensionsret. Hvis indtægten endelig hidrører fra *kapital*, opnår pensionisten ingen sådanne yderligere fradrag i indtægten, for folkepensionen beregnes.

For ældre folkepensionister tilstås et yderligere fradrag på 1100 kr., og invalidepensionister kan have yderligere arbejdsindtægt, før der sker fradrag i deres pension.

Reglerne er indviklede og vanskeligt tilgængelige – så længe de endnu gælder. Men man kan i dag skønne, at en enlig folke-

pensionist må tjene ca. 6700 kr. ved siden af folkepensionen, før der behøver at gå skår af denne, og et folkepensionistægtepar ca. 8000 kr. Dette gælder, når der er tale om livrente- og pensionsindtægt (bortset fra tjenestemandspension m. v.). Har man i stedet arbejdsindtægt ved siden af folkepensionen, ligger grænserne på henholdsvis ca. 4700 kr. og ca. 6400 kr. – efter at der er fradraget for betalte skatter, kontingenter m.v.

Folkepensionens indtægtsgrænser har endnu et enkelt raffinement: Indtægter på indtil ca. 8-10.000 kr. formindskes ved indkomstskattens beregning med et særligt nedslag.

STUDIEHJÆLPS-GRÆNSER

En række særlige indkomstgrænser har betydning for familier med unge under uddannelse. F. eks. er den statsstøtte, man kan opnå til ophold på højskoler, landbrugsskoler og husholdningsskoler, indtægtsbestemt.

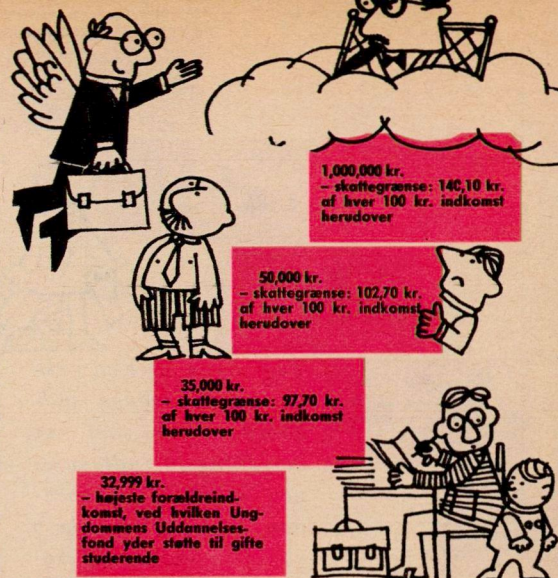
Ved beregningen anvendes en skala, som giver „*straffepoints*“ alt efter som indtægten stiger. Denne skala går i land-

trangsbedømmelse, som har varieret ret stærkt fra det ene uddannelsessted til det andet. Nu forsøger man at skabe større ensartethed, bl. a. ved fastsættelse af generelle indtægtsgrænser – som dog til dels kun er *vejledende* for stipendienævnet ved den enkelte læreanstalt.

Efter disse regler vil en studerende kun kunne opnå „normal maximumstøtte“, dersom hans forældre har en skattepligtig indkomst under 17.000 kr. (Dette beløb forhøjes dog, hvis der er andre studerende eller mindreårige børn i hjemmet eller hvis moderen er udeerhvervende. I modsat retning trækker det, hvis forældrene har formue). Ved stigende forældreindkomst reduceres støtten gradvis. Når forældreindtægten (beregnet på den nævnte måde) op på 29.000 kr. udelukker det ugifte børn og ved 33.000 kr. gifte børn fra støtte (dog gælder særlige regler for studerende over henholdsvis 23, 25 og 28 år).

Såfremt en studerende efter denne skala kan få støtte, skal også hans egen indtægt tages i betragtning. Hovedreglen er her, at en ugift studerende ikke må have en egenindtægt (inclusive støtten fra Ungdommens Uddannelsesfond) på over 10.000 kr. For en gift student er grænsen 22.500 kr., med mindre ægtefællen også søger støtte fra fonden. I så tilfælde er grænsen 20.000 kr. (grænserne forhøjes, dersom den studerende har børn). Ved beregningen af de studerendes egenindtægt er det den forventede *bruttoindkomst*, man tager hensyn til, mens de fleste andre indtægtsgrænser gælder *skattepligtig indkomst* (hvilket vil sige indtægten efter diverse fradrag, bl. a. betalt skat).

Ungdommens Uddannelsesfond yder også støtte til elever i realafdelingen, i 8. og 9. klasser og i gymnasiet, men her kan man ikke tale om bestemte indtægtsgrænser.



1.000.000 kr.
– skattegrænse: 140,10 kr.
af hver 100 kr. indkomst
herudover

50.000 kr.
– skattegrænse: 102,70 kr.
af hver 100 kr. indkomst
herudover

35.000 kr.
– skattegrænse: 97,70 kr.
af hver 100 kr. indkomst
herudover

32.999 kr.
– højeste forældreindkomst, ved hvilken Ungdommens Uddannelsesfond yder støtte til gifte studerende

30.000 kr.
– skattegrænse: 91,90 kr.
af hver 100 kr. indkomst
herudover

28.999 kr.
– højeste forældreindkomst, ved hvilken Ungdommens Uddannelsesfond yder støtte til ugifte studerende

25.000 kr.
– skattegrænse: 85,90 kr.
af hver 100 kr. indkomst
herudover

24.149 kr.
– indtægtsgrænse for statsstøtte til højskoleelever etc. fra København

24.000 kr.
– sygekassegrænse, forsørgere i hovedstaden

23.090 kr.
– ikke mere „mindrebeholdning“

22.500 kr.
– højeste tilladte bruttoindkomst for en studerende, der får støtte fra Ungdommens Uddannelsesfond og er gift med en person, som ikke får støtte fra fonden

22.000 kr.
– sygekassegrænse, forsørgere i købstæderne
– skattegrænse: 75,90 kr.
af hver 100 kr. indkomst
herudover

21.299 kr.
– indtægtsgrænse for statsstøtte til højskoleelever etc. fra købstæder

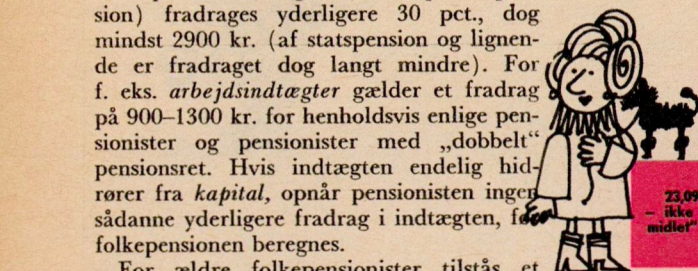
20.000 kr.
– højeste tilladte bruttoindkomst for studenterægtepar, der begge får støtte fra Ungdommens Uddannelsesfond

19.900 kr.
– sygekassegrænse, forsørgere i landkommuner

19.840 kr.
– huslejetilskud bortfalder helt

18.449 kr.
– indtægtsgrænse for statsstøtte til højskoleelever etc. fra landkommuner

18.000 kr.
– sygekassegrænse, ikke-forsørgere i hovedstaden



Brugsen omsatte for 2660 mill. kr. i 1965

MENS det private forbrug steg med 6 procent fra 1963 til 1964, var stigningen fra 1964 til 1965 kun 4 pct., først og fremmest fordi de direkte/indirekte skatter steg stærkere end indtægterne.

Dette spores naturligvis også i brugsforeningernes omsætning, hvor salget af visse langvarige forbrugsgoder er gået noget tilbage. Som helhed har brugsforeningerne dog placeret sig fint. Butikswareomsætningen var i 1965 på cirka 2160 mill. kr., hvilket er en fremgang på 12 pct., mens den samlede detailhandel med forbrugsvarer i de første 10 måneder af året kun steg med 10 pct.

Brugsforeningernes grovvareomsætning udgjorde i 1965 cirka 400 mill. kr., hvilket er en tilbagegang på 5 pct. som følge af at den fortsatte udskillelse af grovvaresalget i selvstændige grovvareforeninger.

Med tillæg af en omsætning på cirka 100 mill. kr. gennem magasiner og varehuse har brugsforeningsbevægelsens samlede salg i 1965 udgjort cirka 2660 mill. kr. Brugsforeningens HBs og de øvrige bybrugsforeningers omsætning skønnes at være vokset fra 942 til 1090 mill. kr., hvilket er en stigning på 15 pct., mens landbrugsforeningernes omsætning er steget med ca. 8 pct. til cirka 1070 mill. kr.

Det vil sige, at for første gang i den moderne danske brugsforeningsbevægelses historie synes butiksvareomsætningen i byforeningerne således at have passeret butiksvareomsætningen i landforeningerne.

FDB og HB udvider samarbejdet

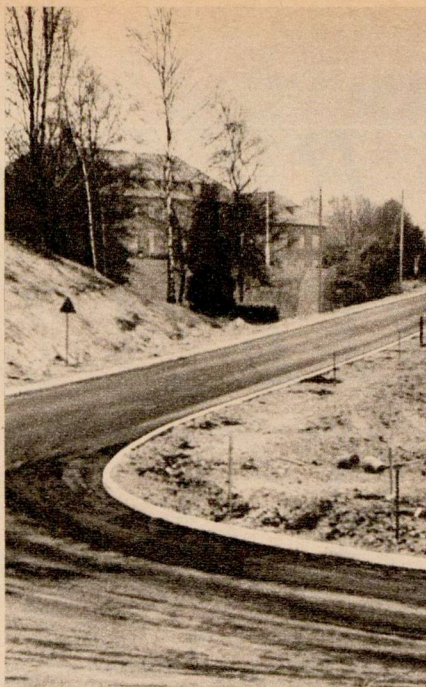
ÅRET 1965 kom til at betyde et stærkt udvidet samarbejde mellem FDB og brugsforeningen HB i bestræbelserne for at skære udgifterne ned og udnytte produktionsapparatet mest muligt.

Blandt andet er samarbejdet på frugt og grøntområdet blevet udbygget stærkt. Foruden fællesskab om frugt- og grøntpakkerne ved FDBs centralafdelinger er der på dette område indført indkøbssamarbejde, idet FDB på den store auktion i Odense køber på begge parter vegne, mens HB varetager FDBs indkøbsopgaver på Københavns Grønttorv.

Der er også i årets løb truffet aftale om, at FDB foretager fordelingen af varer til HBs butikker i provinsen.

Et samarbejds-område, der vil tiltage i vigtighed i de kommende år, gælder udnyttelsen af den elektroniske databehandlings muligheder. En studie-gruppe af eksperter fra begge virksomheder var i september i USA for at sætte sig ind i teknik og metoder på dette felt, og det hermed indledte samarbejde er videreført med nedsættelse af en komité, hvor HBs og FDBs repræsentanter sammen skal gennemføre en foreløbig analyse af, hvilke databehandlings-opgaver der kan løses på et fælles elektronisk anlæg, og hvilken teknik der er bedst egnet.

Også på butiksuddannelsens område er der voksende kontakt mellem HB og FDB. HB-medarbejdere sidder sammen med uddelere og andre fra landbrugsforeninger på kursusbænken, og foredragsholdere fra HBs og FDBs ledelse deltager i dette fælles uddannelsesarbejde.



Efter en vejoplægning ved Andelsskolen ved Middelfart – forårsaget af brobygningsarbejdet – fremtræder skolen i en ny og kønnere synsvinkel, for den der kommer gående eller kørende.

Elektronerne på hastig fremmarch i FDB og brugsen

1150 brugsforeninger, svarende til 62 pct. af samtlige foreninger, er nu tilsluttet FDBs regnskabscentraler. Disse er som tidligere omtalt nu på vej over til en fuldstændig elektronisk databehandling af regnskabsføringen.

Allerede den 1. april påbegyndes elektronisk regnskabsføring for et mindre antal foreninger, som i en overgangsperiode samtidig vil få ført regnskabet efter de hidtidige regler. Forløber dette elektroniske eksperiment godt, vil elektronisk regnskabsføring blive indført for foreningerne i ét centralafdelings-område ad gangen, så det nye system er indført overalt i landet i slutningen af 1967.

Brugsforenings-jubilæer: 75 år: Højby Lejre Brugsforening, 28. februar. 50 år: Brederød & Omegns Brugsforening, 13. februar. Tapdrup Brugsforening, 16. februar. Ballen Brugsforening, 18. februar.

4121 nakskovfamilier, svarende til 60 pct. af byens husstande, er medlemmer af Nakskov Brugsforening og får del i dens dividende. Omsætningen nåede i det nyligt afsluttede regnskabsår næsten ti millioner kroner. Nettooverskudet blev mere end en halv million kr. Gennemsnitsomsætning pr. brugsforeningsmedlem i Nakskov er nu oppe på 2397 kroner om året.

Brugsens kartoffelcentral må allerede udvide

DET var et interessant eksperiment, der løb af stabelen, da FDB i samarbejde med to midtjydske kartoffelavler-organisationer oprettede Grindsted Kartoffelcentral. På andelsbasis gik producenter og forbruger her i samarbejde for at prøve at skabe en prima vare, der kunne sælges med de mindst mulige omkostninger.

Det var i foråret 1965, at kartoffelcentralen kunne tage sit store, nye bygningskompleks i brug med alt hvad dertil hører af opbevaringsbokse, vaskeanlæg og pakkemaskiner. Og brugsens renskede kartofler i plasticposer, som sælges under betegnelsen „G“ (for Grindsted kartofler), er siden blevet en stor succes. De forhandles over det ganske land i stadigt stigende mængder.

Derfor har det været nødvendigt for kartoffelcentralen allerede nu at udvide. Det er man heldigvis kommet let om ved, for en af parthaverne i centralen ejede selv to opbevaringshuse med tilhørende sorterhaller, idet denne parthaver oprindelig selv ville have drevet kartoffelhandel. Disse bygninger med maskiner er nu købt af kartoffelcentralen for cirka 1,5 mill. kr., hvorefter Grindsted Kartoffelcentral er den i landet, der disponerer over den største opbevarings-kapacitet. I alt 75.000 tønder kartofler kan her ligge under tag – det er ca. en fjerdedel af, hvad der findes af kartoffelopbevarings-kapacitet i hele landet.

Dette samarbejde mellem andels-producenter og forbrugerkooperationen har altså på meget kort tid løst problemerne omkring opbevaring af kartoflerne, omkring pakningen, vaskningen, distributionen osv., sådan at denne side af sagen fungerer perfekt. Det næste fremstød vil nu blive sat ind på at højne kartoffernes kvalitet – at gøre dem lummærkede! Da avlerne bag Grindsted Kartoffelcentral nu ikke mere behøver at spekulere på afsætningen, kan de helt koncentrere sig om i fællesskab at skaffe de bedst mulige læggekartofler, at foretage kollektive bekæmpelser af kartoffelsygdomme osv., således at den renskede kartoffel, som husmoderen tager frem af brugsens plasticpose, kan blive af en så fornem og gennemført kvalitet og give så minimalt svind, som det nu engang er muligt.

HVER BYDEL SIT LOKALE ,,BYRÅD“

De fleste af Danmarks kommuner er som bekendt for små. Men i alt fald en af dem er for stor: København. Nu søger man at løse dette problem gennem oprettelse af lokalråd for hver enkelt bydel: Vesterbro, Nørrebro o. s. v.

I artiklen her skildres baggrunden for dette initiativ af redaktør Leif Larsen, som selv har været med i lokalrådsarbejdet fra begyndelsen

To modgående bevægelser har i den senere tid været under udvikling i kommunerne rundt om i Danmark. Flere og flere landsogne er ved at blive opslugt af storkommuner, men et enkelt sted går man den anden vej. En debat i hovedstaden er ved at

munde ud i en decentralisering gennem oprettelse af lokalråd for de enkelte bydele indenfor Københavns kommune. Noget tilsvarende kan vel tænkes at blive tilfældet for Frederiksberg, Gentofte og de store købstæder og omegnsbyer.

Lokalpatriotismen i millionbyen

Baggrunden for denne opdeling er, at storbyen ikke udgør den ensartede, grå stenørken, som folk fra andre dele af landet undertiden tror. Hver bydel har sit særpræg – og sin lokalpatriotisme.

Det kom f. eks. stærkt frem, da man forberedte oprettelsen af det første lokalråd – det, som skal dække Vesterbro. Her var vidtgående enighed, lige til man begyndte at drøfte, hvilket geografisk område, lokalrådet skulle dække. Repræsentanter i arbejdsudvalget, som boede i nabobydelen Syd-Vest, ønskede begge bydele under samme lokalråd. Da denne diskussion blev kendt af befolkningen på Vesterbro, rejste der sig en sådan storm med over 100 offentliggjorte læserbreve i det lokale distriktsblad, foruden mængder af protester til de enkelte arbejdsudvalgsmedlemmer, at det hurtigt blev klart, at de to bydele ikke skulle slås sammen under en hat.

Den voldsomhed, hvorved dette blev drøftet, viste, at der i de københavnske bydele er en stærk lokalpatriotisme, som kommunalpolitikere måske har været for tilbøjelige til at overse. Det er ikke blot i landsogne eller provinsbyer og landsdele, der er interesse for, hvad der rører sig i det lokale område. Det er i høj grad den samme tendens, der kan spores i de københavnske bydele. Debatter på Øster-

bro og Nørrebro sidenhen, har afsløret en lignende reaktion, når lokalrådets geografiske virkefelt skulle fastlægges.

Der er virkelig tale om en række mindre samfund inden for det store bysamfund. Vesterbro er præget af én stemning, Nørrebro af en anden, mens Østerbro er noget helt tredje, og inden for disse store bydele er der igen nuancer. Til daglig spores det måske næppe, men så snart der skal oprettes lokalråd, kommer det frem med fuld styrke.

Der ligger også realiteter bag følelserne. Det er klart, at boligproblemet vil være langt mere betydningsfuldt på Vesterbro, hvor tusinder af lejligheder er saneringsmodne end i Syd-Vest kvarteret, som hører til blandt de yngre bydele i København. Skolespørgsmålet er også et helt andet på Vesterbro, fordi den gamle bydel hovedsagelig har skoler i „folkepensionsalderen“, og tilsvarende ser det ud på en række andre områder.

Store ulemper, når en kommune bliver for stor

Noget lignende står man naturligvis over for i alle storstæder, og tanken om



til blødgøring, forvask, iblødsætning - og som „vaskeforstærker“!

-OG DIVIDENDE OVENIKØBET

BRUGSEN

at opdele en millionby i mindre enheder er da heller ikke ny. I andre landes hovedstæder har man været adskilligt tidligere på færde. F. eks. gennemførtes i Berlin i 1920 en opdeling af byen, således at distriktsråd selvstændigt arbejdede med kommunale problemer i de enkelte bydele. Hitler satte en stopper for denne udvikling.

London og Paris har ligeledes i mange år været opdelt i mindre enheder, hvor kommunalt arbejde er blevet planlagt. Hovedstadskommissionen, der blev nedsat herhjemme i 1939, var opmærksom på denne decentralisering af andre hovedstæders kommunale virksomhed. Mange ting var denne kommissions medlemmer uenige om, men der var enighed om at erklære, at der er store ulemper forbundet med, at Københavns Kommune bliver så umådelig stor, og at man hellere må gå den vej at dele kommunen i en række mindre kommuner.

Denne udtalelse blev fremsat i 1945, men i de tyve år, der er gået siden, er man stadig ikke kommet problemets løsning nærmere på det officielle plan.

Kun 2-4 pct. personlige stemmer

Det arbejde med at oprette lokalråd, som nu er begyndt, er en spontan bevægelse. Den startede på Vesterbro, men har bredt sig til andre bydele, så der nu er tale om etablering af mindst en halv snes lokalråd inden for Københavns bygrænser.

Når det begyndte på Vesterbro, er det måske ikke uden forbindelse med, at afstanden fra den enkelte borger til medlemmerne af det officielle, kommunale råd er særlig stor i denne bydel. Her bor nemlig kun to borgerrepræsentanter, mens f. eks. det „noble“ Østerbro er bopæl for 13 medlemmer, eller næsten en fjerdedel af Kø-



Kortet her over København viser den størrelse, de enkelte lokalråd ventes at få (de hvide områder). I alt omfatter disse tolv lokalråd omkring 630,000 indbyggere, idet beboertallet i det mindste område er ca. 30,000 og i det største ca. 100,000. Kun i den indre by og på Christianshavn er der (foreløbig) ikke optræk til dannelsen af lokalråd.

benhavns borgerrepræsentation.

Ved kommunalvalget i København i 1950 stemte kun to procent af vælgerne personligt. Ved det sidst afholdte kommunevalg i 1962 steg tallet til fire procent. Der er altså sket en fordobling, men 96 procent eller over 300.000 vælgere i Københavns kommune foretrækker dog stadig at sætte deres kryds ud for partierne og ikke ud for kandidaterne. I Gentofte kommune stemmer hver tiende vælger personligt, i Herlev kommune er man helt oppe på 70 procent personlige stemmer, og i de små landkommuner, hvor alle kender alle, er tallene endnu højere.

En anden bemærkelsesværdig forskel mellem by og land er selve stemmedeltagelsen ved kommunale valg. Medens den ligger et sted mellem 80 og 90 procent i de landsogne, hvor man i denne tid er ved at foretage sammenlægninger til storkommuner, er det visse steder i København kun hveranden vælger, der stemmer.

Kontaktled mellem borger og bystyre

Disse to ting, de personlige stemmetal og selve valgdeltagelsen er noget, de kommende lokalråd vil kunne få indflydelse på. Efter den skitse, der er udarbejdet på Vesterbro, og

som stort set går igen i de øvrige bydeles forslag, regnes der med lokalråd på 20-25 medlemmer. De skal ikke vælges direkte, men de enkelte politiske partier, ungdomsorganisationer, skoleledere, kirkerepræsentanter, foreninger og institutioner i bydelen vælger fra deres midte de enkelte lokalrådsmedlemmer samt suppleanter.

Det betyder, at det bliver lokalråd, som er sammensat af folk, der i udpræget grad er kendt med bydelens forhold og kendt af den lokale befolkning. Som kontaktled mellem rådhus og borgerne vil disse små-byråd få meget stor betydning, og de vil utvivlsomt stimulere in-

teressen for bykvarterets trivsel, set som et led i storbyens.

Repræsenterer bydele på størrelse med Alborg

Antallet af medlemmer i Københavns borgerrepræsentation har været uforandret siden 1913. Mens et mandat dengang „kostede“ ca. 2000 stemmer, bliver „prisen“ ved det forestående kommunevalg ca. 6000 stemmer pr. mandat. Det betyder, at medlemmerne af det officielle bystyre i stadig højere grad har måttet tage sig af byens sager som helhed, mens følingen med detaljer i de enkelte bydele ofte er gået tabt. Det er denne forbindelse, lokalrådene skal genoprette.

Arbejdsformen er endnu ikke endelig fastlagt, ligesom man stadig diskuterer andre spørgsmål: hvorledes man skal vælge medlemmer til lokalrådene, hvilke økonomiske beføjelser rådene skal have, om de skal virke som pressionsgrupper over for rådhuset eller som rådgivende organer, om de politiske partiers indflydelse og i det hele taget balancen i rådets sammensætning, så der ikke bliver for stærk indflydelse fra den ene eller den anden side.

Nogle af de nye lokalråd vil hver omfatte bydele med et folketal, der tangerer Alborgs, men om de med tiden vil få samme beføjelser som kommunalbestyrelsen i Alborg, er en helt anden historie. I borgerrepræsentationen er der sporet både velvilje og interesse for denne nye bevægelse.

På samme måde som de frivillige kommunesammenslutninger for snart fire år siden blev gennemført under stor opmærksomhed fra myndighederne, så foregår kommuneadskillelsen i København gennem oprettelsen af lokalråd under levende interesse fra de implicerede. Leif Larsen.





Osso Buco er italiensk, ordet betyder kalveskank, og en sådan indgår også i den berømte italienske ret med samme navn. Det er vigtigt, at skanken saves ud i stykker, der ikke er mere end 3-4 centimeter tykke. Man kan godt bruge okse-skank, men så er kogetiden 3-4 timer. *Osso Buco* er en udmærket ovnret, idet skankestykkerne og grøntsagerne efter bruningen og tilsætningen af vand, tomatpuré og krydderier lægges i ildfast fad, dækkes med folie og derefter sættes i ovnen til viderekogning.

O S S O B U C O

1-2 løg, $\frac{1}{4}$ selleri, 3-4 gulerødder, 125 g margarine, $1\frac{1}{2}$ kg kalveskank skåret i ca. 3-4 cm tykke skiver, salt, peber, hvedemel, ca. $\frac{1}{2}$ l vand, 2-3 spsk Svendborg tomatpuré, reben skal af 1 citron, persille.

De småtskårne eller groft revne grønsager brunes i halvdelen af margarinen. Kødet vendes i mel med salt og peber, brunes i resten af margarinen. Grøntsagerne og kødet blandes i gryden. Kogende vand og tomatpuré tilsættes. Retten småkoger under låg ca. $1\frac{1}{2}$ time eller til kødet er mørt. Retten smages til med reben citronskal. Hakket persille drysses over ved serveringen. Serveres med kartoffelmos af friske kartofler eller Karen Koks kartoffelmosflager.

KALVEHALER I FLØDEPEBERRODSOVS

1 kg kalvehaler delt i leddene, 1 porre, 2 gulerødder, vand, salt, 1 suppevisk. Sovs af: 35 g mel, 35 g margarine, $\frac{1}{2}$ l suppe, $\frac{1}{4}$ l piskefløde, salt, peber, reben peberrod efter smag.

Kalvehalerne koges med urterne og så meget vand, at de kun lige er dækket. Når suppen koger, skummes den. Salt tilsættes. Kalvehalerne koger ved svag varme til kødet slipper benene (ca. 2 timer). Sovs: Bages af med suppe og piskefløde. Smages til med reben peberrod, salt og peber. Kalvehalerne holdes varme i lidt suppe. Ved anretning overhældes de med sovsen og serveres med en ekstra skål reben peberrod, flûtes, grønne bønner enten dybfrosne eller henkogte.

FRANSK ÆBLETÆRTE MED CREME FRAICHE

Dej (til 2 stænger): 150 g Safir mel, 100 g margarine, 50 g sukker, $\frac{1}{2}$ æg. Fyld (til en stang): Ca. 6 store spiseæbler, 3-4 spsk sukker, 3 spsk FDB abrikosmarmelade.

Margarinen smuldrer i melet. Sukker tilsættes. Dejen samles med det halve sammenpiskede æg, hviler mindst en time, udrulles i to stænger (f. eks. 15×30 cm) efter fadets størrelse. Bagetid ca. 5 min. ved god varme (200°). Æblerne skrælles, halveres og skæres i tynde skiver fra blomst til stilk. De lægges taglagt på et stykke smurt aluminiumsfolie. Drysses med sukker. Bagetid: 10-15 min. ved god varme (200°). Før serveringen tages æblerne med pandekniven fra fadet og lægges på tærtbundene. Abrikosmarmeladen røres lind, evt. med lidt vand og fordeles i et tyndt lag over æblerne. Creme fraiche eller flødeskum serveres til.

CREME FRAICHE

$\frac{1}{4}$ l piskefløde, 1 spsk kærnemælk.

Mindst 24 timer for creme fraichen skal anvendes, blandes fløde og kærnemælk i en opvarmet skål. Den dækkes til og stilles i stueteremperatur, for at fløden kan syrne. Når den er tyk, piskes den let sammen med en gaffel og sættes tildækket i køleskab eller andet koldt sted til den skal serveres.

Fade, glas og bestik m. m. er fra magasinet Anva.



fra MAIZENA-COMPAGNIET



Sæt velsmagens prik over frikadellerne! Drys Aromat i farsen: 1-2 teskefulde til $\frac{1}{2}$ kg hakket kød. Nyd den friske, delikate smag – og hvor fint Aromat fremhæver madens naturlige karakter! Og husk altid at sætte den praktiske strødåse på bordet – også til smørrebrød!



Hvert stykke smørrebrød bliver en specialitet med Aromat.



Saucen får ekstra fylde og fin krydret smag.



Fisk bli'r ekstra lækker med et drys Aromat.

Aromat er mere end et krydderi! Den er samtidig en smagsforstærker, som tryller den fulde velsmag frem i hver eneste ret og gør hvert stykke smørrebrød til en specialitet.



– også i »fyld op pose«

forbruger nyt

redigeret af Bodil M. Begtrup

om UD SALG

DET er kun tilladt at holde udsalg to måneder om året. Udsalgssperioden kan fordeles med en måned i tiden fra 15. juli til 15. september og med en måned i perioden januar-februar. Men det er også tilladt at holde udsalg to måneder i træk, enten i sommer- eller i vinter-udsalgsmånederne. Langt de fleste virksomheder foretrækker at fordele udsalget på de to udsalgssæsoner. Udover de normale udsalg tillades udsalg ved *forretningsophør, ved forretningsovertagelse, flytning, ombygning og ved realisation af beskadigede varer* (brandskader, vandskade o. l.). Disse udsalgsformer må ikke vare mere end tre måneder, og det er ikke tilladt at supplere varebeholdningerne efterhånden.

Hvad er udsalg

De fleste tror, at udsalg alene omfatter en forretningsvarer, der sælges til nedsat pris, f. eks. fordi der kun er restpartier tilbage, eller varer, der ikke er kurante, eller varer, der under udstillinger eller på anden måde er blevet

lettere beskadigede eller tilsmudsede.

En stor del af udsalgenes varer hører til disse kategorier, men desuden sælges også varer *specielt* indkøbt med henblik på udsalget. Det kan være udmærkede varer, men der kan også være mindre gode eller helt ringe ting imellem.

De specielt indkøbte varer er tit udsalgsvarer fra fabrikanter eller grossister, der ligesom detailhandelen ønsker at realisere restpartier, ukurante eller beskadigede varer til en billig pris.

Sæsonbetonede, usolgte metervarer sys i sæsonens „stille tid“ til kjoler, dragter eller frakker, og tilbydes detaillisten til billig pris. På disse varer får detailhandelen i reglen normal avance, og der er altså ikke foretaget nogen nedsættelse af prisen. Sådanne varer må ikke averteres som *nedsatte*, men nok som billige tilbud eller lignende.

2. sortering

Fabrikkerne kvalitetskontrollerer deres produktion, og varer med småfejl sælges derefter som 2. sortering. De må gerne sælges udenfor udsalgsmånederne, men de må ikke

annonceres som udsalgsvarer, derimod som 2. sorteringsvarer. De kommer tit med på udsalg, hvor de også skal mærkes 2. sortering.

Udsalgsbestemmelserne hører hjemme i konkurrence-loven. Den skal revideres, og handelsministeriet nedsatte for et par år siden et udvalg, der skulle se på tingene og komme med forslag til lovens revision. Men da den svenske og norske konkurrencelov også skal revideres, og myndighederne gerne ser, at lovgivningen på dette område er nogenlunde ensartet i de nordiske lande, føres der forskellige forhandlinger om loven, og det har forsinket det hjemlige udvalg en del. Der synes dog at være udsigt til, at udvalgets arbejde kan være afsluttet, inden folketinget skal på sommerferie.

Udvalget har også diskuteret begrebet udsalg, og det forlyder, at der er stemning for at forlade de nuværende bestemmelser om udsalg og overlade de handlende at holde udsalg, når de har behov for det.

Set fra forbrugernes side vil det være en fordel, om udsalg ikke er begrænset til tiden lige efter sommerferie og lige efter jul og nytår, hvor økonomien kan være noget anspændt. Det ville nok være bedre, om der blev mulighed for at kunne købe udsalgsvarer eller varer til særlig billig pris året rundt. Det må naturligvis være en forudsætning, at ordene *udsalg, realisation, særligt nedsatte varer* kun må bruges, hvis der har fundet en reel nedsættelse sted. Det rigtigste ville være, at nedsættelsen tydeligst angives på varen i kroner og ører eller udtrykt i procenter.

Vær forberedt

Husk, at udsalgsvarer kun *undtagelsesvis* byttes. Der skal ved købet være givet forkerte eller vildledende oplysninger om varens egenskaber eller brugsegenskaber for at varer, købt under udsalg, kan forlanges byttede. Man må have øjnene med sig, give sig god tid og i forvejen have gennemtænkt sine udsalgsindkøb.

Der er chancer for udmærkede køb og for at spare mange penge ved at gå på udsalg – og også for at komme hjem med det helt uventede.

Det er jo det spændende ved udsalg.

TEORI OG PRAKSIS

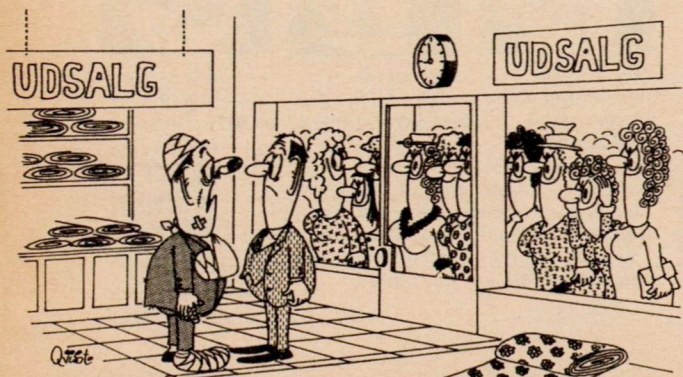
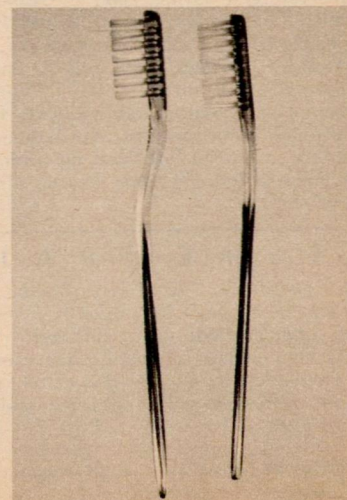
Min kompliment til tandbørsten Majorette, som kun koster én krone – og alligevel er en god tandbørste. Mine tre børn er alle storforbrugere af tandbørster, og selv den dyreste holder højst en måned hos os, så Majorette tandbørsten er en følelig besparelse. Kun synes vi, den er en anelse for blød, kan en hård ikke fremstilles til samme pris, spørger „klinik-assistent“.

Jo, det kan den godt, men langt de fleste foretrækker en „mellem-blød“ tandbørste, og det er det store salg, der betinger, at *Majorette* kan sælges så billigt, trods dens gode kvalitet. (Desværre har prisen måttet forøges til 1,15 for *Majorette*).

Brugsen forhandler også *Tandex* nr. 19 til 2,85. Da den havde været en tid i handelen, viste fabrikken børsten *Tandex* frem for den højeste sagkundskab, som var tilfreds med udformningen, men henstillede, at den blev lidt hårdere i børsterne. Fabrikken rettede sig efter ønsket med det resultat, at reklamationer strømmede ind, og den måtte vende tilbage til den oprindelige kvalitet. Alligevel er *Tandex* en tand hårdere end *Majorette*.

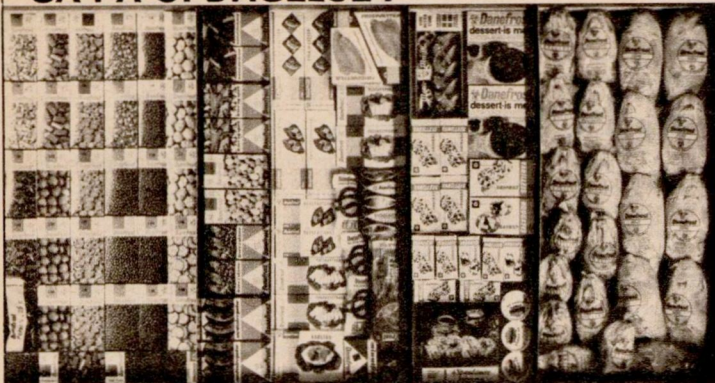
Både *Majorette* og *Tandex* 19 er af nylon med slebne børstespidser, som anses for de bedste af hensyn til tandkødet. Begge hører til den korte type tandbørster, som foretrakkes af tandlægerne. På *Tandex* 19 har skafte den svungne form, der gør det lettere at benytte tandbørsten effektivt.

Børsterne bevares bedst, hvis de ikke kommer i for varmt vand. Rens dem med mellemrum i tyndt salmiakvand og skyl dem godt ud. Når børsterne begynder at lægge sig eller filtre, så skal tandbørsten udskiftes, for det har hverken tænder, plomber eller tandkød godt af.



Nej jeg vil ikke! Det er din tur! Jeg åbnede i går!

GÅ PÅ OPDAGELSE I



BRUGSENS STORE FRYSEDISK

UDVALGET af Danefrost-varer bliver større og større. Middagsretter og kødvarer er de egentlige nyheder i frysedisken. Fordelene ved at købe dybfrosne fersk kød er blandt andet, at man i samme butik kan samle alle indkøb og købe større partier kødvarer, som kan opbevares i køleskabets fryserum til senere brug. Al Danefrost-kød er af bedste kvalitet. Det er en betingelse for dets succes. Det er pande- eller grydeklart, og prisen svarer nogenlunde til ikke-frosset kød, når det tages i betragtning, at der intet svind er, og ingen tid skal bruges til at gøre kødet i stand. Foreløbig kan der fås følgende kødvarer fra frysedisken:

Hakket flæskeskud • Hakket oksekød • Gullash-kød • Medisterpølse • Lever og spæk • Wienerpølser • Svinelever i skiver • Færdigbagt leverpostej • Kogte mel- og kødboller.

DYBFROSNE MIDDAGSRETTER kom på markedet allerede for flere år siden, men en dum lov som krævede, at der skulle være garniture sammen med kødet, vanskeliggjorde salget. For godt et år siden er loven ophævet, og industrien har ikke været sen til at komme med et større og bedre udvalg. I brugsens frysedisk kan der være dette udvalg:

Forstegte frikadeller • Frikadeller i sovs • Stegt svinelever • Svinekoteletter • Hakkebøf med løg • Millionbøf • Hamburger.

Alle middagsretter er indholdsdeklareret og forsynet med holdbarhedsdato. Dybfrosne middagsretter er en hjælp på travle dage, eller når husmoderen er sløj – eller man blot vil ha' det lidt nemt. Om tilberedningen: se på emballagen.

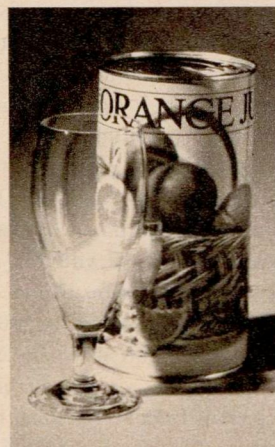
DET SIDSTE NYE i isdesserter er riblet jordbær-is og cassata-is.

Riblet jordbær-is består af jordbær og vanille-is blandet på samme måde som en marmorkage to deje. Den fås i halvliterpakninger til 3 kr.

Cassata-is er inspireret af den berømte neapolitanske is af samme navn. I den er der et lag vanille-is og en creme-is smagt til med arraklikør og et lag chokolade-is. I det øverste lag er der fyld af småtskåne kandiserede frugter og chokolade. Denne meget fine is koster 5,85 for ca. ¾ liter.

◀ ABRIKOSER

Californiske abrikoser ligger i brugsen i klare cellophanposer, som røber den fine, ensartede kvalitet. Abrikos-høsten var beskeden sidste år, efterspørgslen efter de californiske abrikoser var meget stor, så priserne er steget til cirka 3 kr. for 227 gram. Alligevel holder brugsen fast ved disse kvalitets-abrikoser, for det betaler sig for forbrugeren at købe en fin vare. Smag og udseende afhænger af abrikossorten såvel som af behandlingen under tørringen. Det er iøvrigt en god ting at koge cirka en tredjedel æbler med i abrikosgrøden. Hvis der bliver en lille portion abrikosgrød tilbage, kan den piskes ind i en portion flødeskum (cirka to deciliter piskefløde kan godt tage 3-4 dl abrikosgrød). Drys puffy ris eller lif over hver portion, og De har en meget lækker dessert.



◀ VITAMINER

FDBs orange juice (1,98 for 900 g) har appelsinerens friske smag og store c-vitaminindhold. En halv deciliter indeholder 35 milligram ascorbinsyre (c-vitamin) og da det daglige behov er 50 milligram, kan man være sikker på, at dagens kost dækker de resterende 15 milligram.

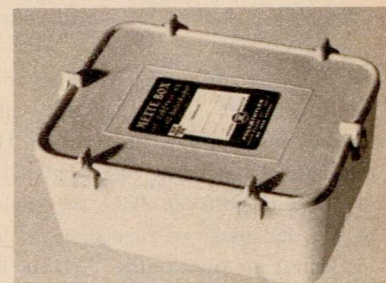
SVAR

NY HÆTTE PÅ CAMFERINE

* Her hos os har vi fundet ud af, at Camferine er den bedste løsning, når det gælder hudens pleje. Jeg mærker, at hænderne om morgenen er bløde og huden er smidig, når de om aftenen blev smurt med Camferine. Når frosten bider i ører og ansigt, holder huden også til det, når man har smurt sig med Camferine, inden turen går ud i kulden. Min eneste anke mod Camferine er den, at hættten meget let går itu. Kan det ikke rettes? spørges bl. a. af en husmor i Emdrup.



* Allerede sidste sommer blev Camferines brede hætte erstattet med en konisk. Den er lettere at sætte på, og den går ikke itu. Det må beklages, at der har været nogle tuber med de gamle hætter tilbage i brugsen, men nu må dette være et overstået stadium.



SELVKLÆBENDE ETIKETTER

* Kan de selvklæbende etiketter på Mette-box lægene ikke erstattes med noget mere praktisk, eller kan der ikke gives en anvisning på, hvordan de fjernes? Efter et par afvaskninger er de ikke særligt flatterende at se på. Det er jo heller ikke altid det samme, der er i den ellers så fortrinlige Mette-box. Hvad om etiketten blev afskaffet eller anbragt løs i en slags lomme på låget? spørger Povl Ræthinge, Ribe.

* De selvklæbende etiketter findes på mange plastvarer, og de bruges også til at prismærke selvbetjeningsbutikkernes varer med. De skal sidde så fast, at de ikke falder af eller kan fjernes fra varen.

Etiketten går af, hvis man med en negl løsner et hjørne af etiketten og så forsigtigt trækker den af. Hvis man ikke får hele hjørnet løsnet, vil etikettens papir spaltes på langs, og så er det umuligt at få den af uden at tage benzin til hjælp. Benzinen duppes på papiret, og så nuldres det af med fingrene. Brug aldrig vand til de selvklæbende etiketter.

3 stk dessert lagkagebunde



◀ LAGKAGE

KAREN KOKS dessert lagkagebunde er endelig kommet. De har været efterspurgt af mange. De lækre, bløde bunde i den orangefarvede og gyldne plastpose er sikre på succes. Der er tre bunde i en pose. De koster 1,12. Bundene er cirka 16 cm i diameter, det er en passende størrelse til en 3-4 personers lagkage. Bundene kan også bruges enkeltvis som tærtebunde med creme og herover henkogte fersken, ananas eller abrikoser, dækket med en gelé af frugtsaften. Der er to opskrifter på posen. De er begge gode, men FDBs prøvekøkken er især stolt af opskriften med chokoladecreme. For den er alle tiders.

FRA HIEROGLYFFER TIL GLYF'FER

NÅR mennesker vil meddele sig til hinanden, bruger de enten talesproget eller skriften. Men desværre har der jo siden tidernes morgen rådet den store „babiloniske“ sprogforvirring. Alle mennesker taler og forstår ikke ethvert sprog; ikke alle kan læse og skrive enhver skrift. Man regner med, at der findes cirka 850 levende sprog, godt 500 vigtige dialekter og et par hundrede skriftformer.

Det er en alvorlig hindring for, at menneskene kan komme i kontakt med hinanden over landegrænserne. Der er da også gjort mange forsøg på at skabe et sprog, der kan tales, læses og skrives overalt i verden. Når forsøgene endnu kun gav ret begrænsede resultater, skyldes det måske, at „fællessproget“ stadigvæk er for indviklet og abstrakt til, at alle kan lære det uden langvarigt studium. Et mere direkte og hurtigere hjælpemiddel turde være tegn eller symboler for ord og hele sætninger. Skrift behøver nemlig ikke at bestå af bogstaver, der hver repræsenterer en lyd. Faktisk danner lydtegnene det sidste stadium af skriftens ældgamle historie.

Et menneske overladt til sig selv på en øde ø vil sikkert finde på et eller andet, der synligt bevarer mindet om det, der hænder ham. Han ønsker for eksempel at huske dagen, hvor han med pusterør eller flitsbue skød syv fugle i træk – og gør det måske på den måde, at han skærer syv snit i en træstamme. Så ofte han siden går forbi træet, „læser“ han med ét blik en hel sætning: *Jeg skød syv fugle*. Også vi laver den slags husketegn uden papir og blyant. Vi slår en knude på lommestørklædet og „læser“, at noget skal huskes, når det tages frem.

Håndværkerskiltene opstod i en tidsalder, da kun de færreste kunne læse og skrive. Smeden satte en hestesko, bageren en kringle, barberen et bækken op over døren, og når alfabeten gik gennem byen, kunne han „læse“ en masse annoncer: her sælges kager, her beslås heste, her bliver man barberet, o.s.v.

SKRIFTEN er vel begyndt som en formålsløs leg med former. Også det moderne menneske kan i en ledig stund more sig med at tegne kruseduller på et stykke papir eller i sandet. De forhistoriske hulemalerier og helleristninger var en slags skrift med magiske symboler, der skulle sikre jagtlykke og frugtbarhed. Man kan kalde det en idé- eller *tanke-skrift*, der endnu ikke omformer tanken til ord. Sådanne tanke-skrifter bruges stadig af folk

uden et skriftsystem, for eksempel i det nordligste Sibirien og blandt Nordamerikas indianere.

På et højere udviklingstrin bliver tanke-skriften til *billedskrift*. Hvert billede svarer til et bestemt sprogligt udtryk eller er identisk med selve den genstand, der op„tegnes“. Meddelelsen kædes sammen af billeder og læses, omtrent som når vi løser en rebus.

Hieroglyffer betegner navnlig den ægyptiske billedskrift, hvis endelige tydning først lykkedes efter 1822, da man havde fundet Rosette-stenen med en hieroglyftekst oversat til to andre sprog. Den ældste hieroglyftekst var billedtegn, men i nyere former er der allerede tale om lydlig – fonetisk – gengivelse. Således kunne tegnet for hus (*prj*, skrevet som en firkant, nemlig grundstykket) også bruges for lydrækken *p-r-j* – man skrev ikke vokalerne med – i anden forbindelse. Den forasiatiske *kileskrift* er også en oprindelig billedskrift helt „nedslidt“ til tegn, hvis originaler ikke længere kendes. Havde man intet tegn for et begreb, satte man det sammen af andre tegn: mund + tunge = tale; fedt + træ = olie.

Det samme gælder *kinesernes* skrift, der uden tvivl er en af de interessanteste i verden. Bortset fra nogle få undtagelser står de enkelte skrifttegn for hele ord (kinesisk har kun enstavelsesord), og der findes rundt regnet 50.000 forskellige skrifttegn, af hvilke man dog til daglig kun bruger en lille brøkdelen. Med „blot“ 3-5000 kan man udtrykke sig skriftligt og blive forstået overalt i det vældige rige. Kinesisk og kinesisk er nemlig mange ting, men skriftsproget det samme overalt. Og dette giver selvfølgelig mange fordele. Forestil Dem, at Europa og Nordamerika havde et og samme skriftsprog! Hvad ville det ikke spare os i tid og ærgrelser, misforståelser og penge.

Lydskriften er den højeste udvikling. Hvert tegn udløser nu ikke kun en tanke eller idé, gengiver ikke ord eller sætninger, men står for bestemte lyde. Af sådanne lydtegnsrækker, alfabeter, kendes alene i Indien, Sydøstasien og på Sundaøerne cirka et halvt hundrede.

V I ser altså, at udviklingen går fra tankeskrift over billedskrift til lydtegn. Først bruger man billeder til at koncentrere indholdet af en hel sætning. Siden svarer hvert billede til et ord. Og endelig opløser man ordene i lyde, som hver får et tegn. Med disse bogstaver kan man så føje alle mulige ord og sætninger sammen.

Skriften har altid tilstræbt stadig større forenkling. Billedtegnene slides ned og ender som tegn, der har ringe eller slet ingen lighed med dem, man startede med. Og denne proces er langtfra sluttet endnu.

Skriftens betydning kan ikke overvurderes. Medens de talte ord straks forsvinder, overvinder de skrevne tid og rum – bevarer gennem årtusinder, hvad menneskene tænkte og gjorde, beretter om deres glæder og sorger, hvad de ville og hvad de ikke nåede.

Men allerede i romersk oldtid prøvede man at fastholde ordene endnu mens de blev udtalt. Det lod sig kun gøre med en yderligere forenkling. Stenografien har afkortet ord og sætninger til ganske enkle tegn . . . og dermed starter faktisk en udvikling i stik modsat retning. Som i oldtiden skrives med symboler, der hver står for et eller flere ord.

De elektroniske lydbånd kan gøre stenografien overflødig, men tendensen mod billeder i stedet for ord og hele sætninger, ja lange afsnit, gør sig stadig mere gældende i vor tid. Selv om vi vel ikke ender, hvor man startede – ved hieroglyfferne, så udnytter bøger og blade den kendsgerning, at billedet meget hurtigere formidler en oplysning end mange linier tekst. En tyk roman kan som tegneserie genfortælles på nogle få ark. Dette behov for hurtig information skyldes nutidens stadig stigende tempo på alle felter. Den allé af færdselstavler, som kanter veje og gader, er en moderne form for hieroglyffer, der fortæller trafikanterne, hvad de skal passe på.

NØDVENDIGHEDEN af at forenkle gamle skriftformer kan give uventede problemer. I Japan bruger den moderne forretningsmand og kontorist cirka 7000 skrifttegn. Det er alt for mange til en skrive- eller bogføringsmaskine, og firmaet IBM satte derfor et hold af ingeniører fra Japan, Tyskland, Kanada og USA på den opgave at konstruere en bogholderimaskine, der kunne eksporteres til Nippons ørige. Ingeniørerne eksperimenterede med forskellige systemer og standsede ved *katakana* – et skriftsprog, som skal være opfundet i det 9. århundrede af en buddhistisk munk ved navn Kobo Daishi. Katakana er en slags fonetisk stenografi med kun 47 tegn. Hertil føjede man nogle bogstaver fra det engelske alfabet og fik ialt 67. Men det var stadig mere end det dobbelte af antallet i gængse bogholderimaskiner, som på mindre end 1/1000 sekund finder, vælger og trykker det rigtige tegn. Nu skulle maskinen lede mellem dobbelt så mange. Det var et vanskeligt problem, som også blev løst. I dag klapper IBM-maskinerne i tusinder af japanske kontorer.

På en moderne skrivemaskines tangenter findes nogle mærkelige tegn eller *sigler*, hvis oprindelige betydning forlængst gik i glemmebogen. Flere af dem begyndte som ord, de blev mere og mere forkortet og endte som nogle kruseduller: & \$ % ? o.s.v.

Siglerne bruges til at skille en række ord i sætninger, så man lettere kan tilegne sig me-

ningen. Desuden vejledte de oplæseren, angiver pauser og stemmens skiftende højde. Hvor vigtige disse små tegn er, mærker vi måske bedst i telefonsamtaler. Selv om hvert ord opfattes rigtigt, kan meningen gå tabt, fordi vi ikke ser de til hver sætning svarende ansigtsudtryk. Siglerne erstatter i den skrevne og trykte tekst denne mimik.

Deres historie går tilbage til græsk oldtid. Prikken er det ældste skilletegn og findes bl. a. i vore runeindskrifter. Kommaet var først en streg, og semikolon en streg og en prik. Vor nu gængse tegnsætning skyldes bogtrykkeren Aldus Manutius i Venedig, som cirka 1490 indførte et fast system for brugen af komma, semikolon, kolon, punktum, spørgsmålstegn og udråbstegn, tankestreg og anførselstegn. De fleste overtog han fra grækernes og romernes tegnsætning. Manutius skabte også kursivskrifttypen som en efterligning af den smukt prentede skrift i middelalderlige tekster. Oversigten herunder fortæller historien bag de mest benyttede sigler.

Punktum'et var først en cirkel; græske skrivere brugte den til at vise, at ringen var sluttet, tanken vendt retur til udgangspunktet. Skriverne sjuskede, og cirklen blev til en prik. Ordet punktum er latin og betyder 'et stik', jnf. af punktere.

Kommaet er resten af grækernes skråstreg eller virgula ('lille kvist'), som endnu bruges i 1600-tallets trykte bøger. Ordet kommer af græsk *koptein* 'at skære eller afhugge': man parterede det skrevne for at skabe større klarhed eller give et udtryk større vægt. Det lille tegn spiller som bekendt en stor rolle i tal. En kommafejl i USA's finanslov 1872 kostede skatteborgerne en million dollars.

Spørgsmålstegnet bruges fra det 9. århundrede, dog ikke i dets nuværende form. Latinske skrivere satte komma over en prik for at markere et spørgsmål. Da Aldus Manutius fik skåret typer til sit trykkeri, gjorde han kommaet ekstra stort, og resultatet blev vort spørgsmålstegn. En anden forklaring: romerne plejede at slutte spørgende sætninger med ordet *questio* 'jeg spørger'. Det varede ikke længe, før skriverne forkortede til qu og satte q'et over o'et. Det sidste bogstav blev til en prik og så havde man? I Spanien sætter man et omvendt tegn foran og et retvendt efter spørgende sætninger.

Udråbstegnet træffes ikke før 1400-tallet og opstod af græsk *io* 'forbavelse'. Man anbragte o'et under i'et og fik efterhånden tegnet !

Tankestregen kaldes i engelsk *dash*, et ord, som nogle sprogforskere mener kan være et dansk låneord: Vikingerne dask-ede med sværdet mellem nysgerrige, der stillede sig op, og skilte dem ad.

Apostrofen er et højtstående komma, som grækerne brugte i stedet for et manglende bogstav – ordet betyder 'bortvendt'.

Parentesen er resterne af en cirkel omkring ord uden grammatisk forbindelse med resten af sætningen. Fra græsk parenthesis 'ved siden af sætning'.

ENDER VI MED AT TALE I KODESPROG?

Sproget er levende, hele tiden i udvikling. Daglig opstår nye ord til nye ting og begreber. Størsteparten bliver konstrueret og sat i omløb som navne til kunststoffer, lægemidler, firmaer o. s. v. Men samtidig bliver ordene kortere og kortere. Og det skyldes tidens stigende tempo på alle felter. Det gælder om at spare tid, plads og penge. Vor verdensberømte sprogforsker Otto Jespersen fastslog, at englænderne er nået længst i retning af at forkorte ordene: 80 procent af de mest benyttede gloser har kun én stavelse.

Til nutidens „syntetiske“ ord, der gerne er kædet sammen af græske og latinske, hører

f. eks. telefon, margarine, nylon, cyklotron, kybernetik.

Andre er „kuffertord“, som flere begreber blev pakket ind i: *smog* er smoke = røg plus fog = tåge; *Eurovision* = Europa + television. *Persil* = indeholder perborater + silikater.

Atter andre er „bogstavord“: FN, FAO, UNESCO, DDT, KFUM, FDB, DSB, B1909. Vi bruger dem i daglig tale uden at skænke deres egentlige betydning en tanke. Hvem véd f. eks., at WC betyder Water Closet, FM FrekvensModuleret, S-tog Stadttog (fra tysk)? Jeep skyldes en samtidig udtale af bogstaverne GP for „General Purpose (car)“ = universallvogn.

Kemikerne skriver alle grundstoffer med et eller to bogstaver: N (kvælstof), Hg (kviksølv) – vand forkortes til H₂O, som betyder: 2 atomer brint + 1 atom ilt.

Denne tendens til forkortelser griber stadig mere om sig. Allerede nu findes langt over 100.000. De fleste er af ganske ny dato, men vil efterhånden sive ind i almindeligt sprogbrug. Om få årtier er navne, begreber og sætninger rimeligvis i den grad kædet sammen, koncentreret eller erstattet med kunstord, at man fører hele samtaler i et slags kodesprog og kan udtrykke det samme med halvdelen af den spalteplads, der nu bruges.

Tegnet for *ditto*, to lige lange lodrette streger. Ordet *ditto* er italiensk og betyder 'det samme'. Man forkortede til do, og skrevet hurtigt og sjusket kom det til at ligne et par kommaer.

Anførselstegnene skal forestille to par læber: det skrevne er direkte tale.

Ordet *paragraf* kommer af græsk *paragraphos* 'skrevet ved siden af', men tegnet er af nyere dato og sandsynligvis to sammenslyngede s'er fra latin *sectio* 'afsnit'.

af latin *id est* = 'det er'; første ord blev slidt ned til *id* og *est* forkortes allerede i oldtiden som *id est* eller *id est*.

af latin *et* = 'og' – man kædede de to bogstaver mere og mere tilfældigt sammen, og sluttede med &.

Også plustegnet er måske begyndt som det latinske *et* og forvansket; andre mener, at det latinske ord *plus* = 'mere' blev skrevet p med en streg over – nu er kun p'ets nedstreg og tværstregen tilbage.

Det latinske ord *minus* = 'mindre' blev skrevet på pakker, der vejede for lidt. Ordet forkortedes til M med en streg over. Så faldt M'et væk, og kun stregen er tilbage. Prikkerne viser, at der mangler et bogstav.

En asterisk 'lille stjerne' bruges nu mest ved notehenvisninger *). I dets ældste græske form var tegnet ikke så smukt, men et + eller × med prik i hver vinkel. Prikkerne blev efterhånden til streger eller stråler ud fra midtpunktet.

Dette typografiske tegn sættes undertiden bag et navn for at vise, at vedkommende er død. Det ligner og kaldes et kors, men forestillede oprindeligt et stegspid I. Tegnet faldt ned og fik to prikker i, kom så igen på højkant, prikkerne gled længere op og smeltede sammen til en tværstreg foroven.

Bruges i rettelser af korrektur og viser, at et ord e. a. skal slettes. Tegnet er det første (skrevne) bogstav i ordet *deleatur* 'fjernes'.

%

§

\$

Stammer fra italiensk *numero per cento* 'antal for hver hundrede', der forkortedes til No med en skråstreg i stedet for per og et C (romertegnet for 100). Efterhånden gik N'et tabt, og skrevet skodesløst kom C'et til at ligne et o:

N^o/C N^o/c %/c %/o

Det italienske ord *libra* = 'vægt' blev forkortet lb (hvorved man forstod pund) med en streg igennem, som travle kontorister ændrede til £. Tegnet £ for (pund) sterling er det første bogstav i libra.

Dollartegnet har en lang og interessant historie. En stor sølvmønt blev fra 1519 præget i den bøhmiske landsdel Joachimthal og kaldt *thaler*. Navnet går igen i vort *daler* og amerikansk *dollar*. Efter frihedskrigen skulle USA have nyt møntsystem, og man valgte dollar som enhed. De første solvdollar kom i omløb 2. april 1792 – 300-året for Columbus' opdagelse af Amerika, og da den spanske „søjlepiaster“ måtte have været Amerikas første gyldige mønt, valgte man den som forbillede. Solvdollaren fik på den ene side præget to søjler omslyngt af et bånd. S-tegnet opstod, da man gengav søjlerne som to streger og antydede båndet med en kringle hen over.

Oversigten over de mest benyttede sigler viser over en snes tegn, symboler, sigler eller glyfer, som er internationale – man forstår deres betydning på tværs af alle grænser. Naturvidenskaberne og matematikken bruger et stort antal andre. Også talcifrene, søens signalflag og landjordens trafikskilte er jo et slags internationalt skriftsprog.

Hvis man fandt på mange flere glyfer og sørgede for at udbrede kendskabet til dem, ville det sikkert bidrage væsentligt til at lette forståelsen mellem nationerne. Metoden kunne udvikles til et helt tegnsprog, hvor de vigtigste, oftest benyttede udtryk, spørgsmål og svar blev erstattet med letfattede symboler. Et forslag herom er da også fornylig fremsat af en FN-komité under ledelse af finnen Ralph Enckell.

EFTERLYST! MAVERICK

PANATELLA NR. 4 CIGARER

Signalement: Slank, lang - elegant udseende og udsøgt smag. Spørg efter MAVERICK-PANATELLA nr. 4 - den helt nye type i cigarer for mænd i alle aldre. Fas i moderne 5 stk. emballage og 25 stk. plasticdase. MAVERICK sa god som den er lang!

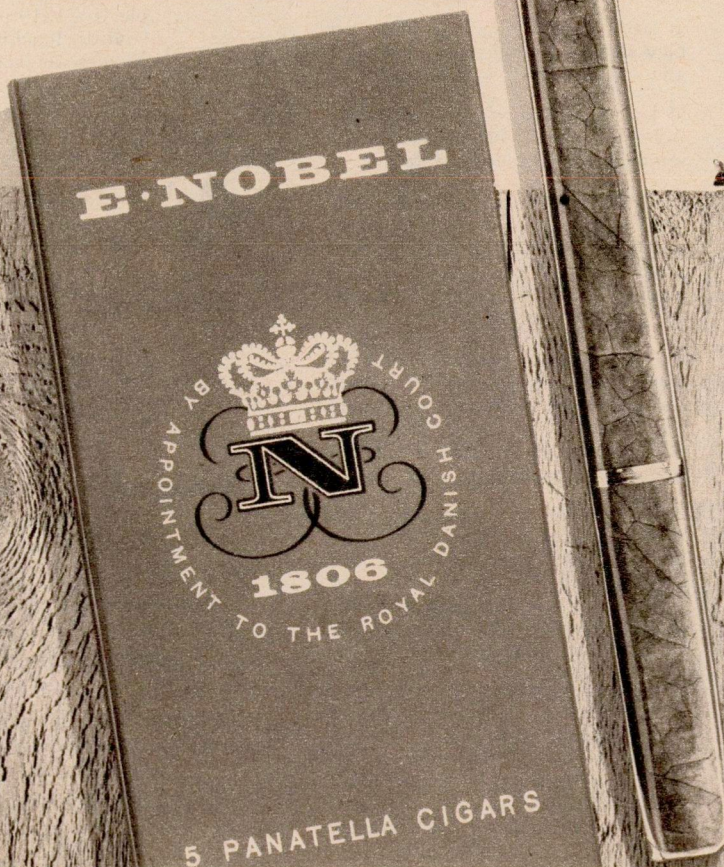


-et pletskud blandt cigarer

MAVERICK er fremstillet af udsøgte råtabakker

MAVERICK er cellofaneret - smag og aroma bevares

EKSPORT KVALITET



BRUGSFORENINGE

EN solidt fundamenteret brugsforeningsbevægelse i solid fremdrift er et iøjnefaldende træk i den afrikanske stat Tanzanias økonomiske liv.

I hovedstaden Dar-es-Salaam findes nu syv brugsforeningsbutikker: et supermarked, en tekstilbutik og fem butikker med „blandet handel“ med næringsmidler, beklædning og husholdningsartikler. Desuden er der nye brugsforeningsbutikker i gang i flere af landets større provinsbyer. Det er et tegn på forbrugernes aktive støtte, at oprettelsen af denne brugsforeningsbevægelses butikker for en stor dels vedkommende er finansieret



Øverst ses Tanzanias vicepræsident Mr. Kawawa som taler ved en brugsforenings-generalforsamling. Til højre i billedet den danske rådgiver, Mogens Ryssel. På bil-



NDER TROPESOL

af penge, medlemmerne har sparet op i deres egne butikker.

Det er betegnende, at brugsforeningsbevægelsen i Tanzania nyder stor opmærksomhed fra statens side. Landets vicepræsident, Mr. Kawawa, deltager aktivt i brugsforeningslivet både i hovedstaden og i provinsbyerne. I Dar-es-Salaam holdes ingen brugsforeningsgeneralforsamling uden Mr. Kawawas deltagelse i forhandlingerne.

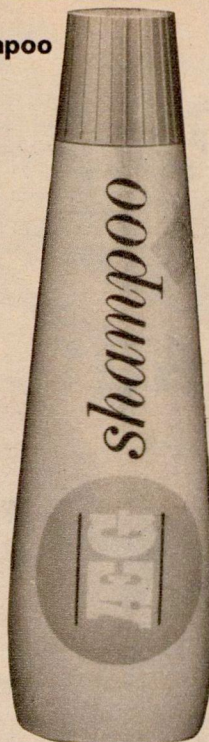
Danskeren Mogens Rysel, som før sin udsendelse til Tanzania var ansat i Nordisk Andelsforbund, leder den gruppe af nordiske brugsforeningsekspert, der bistår Tanzanias brugsforeningsbevægelse.



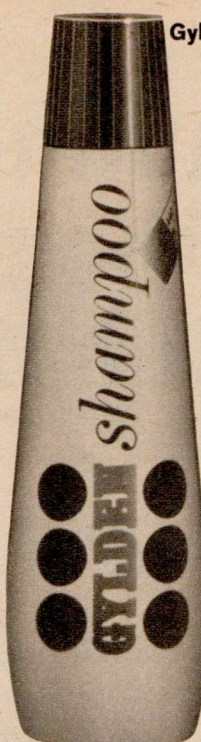
et herover ses generalforsamlingsdeltagere. De kvinder i forgrunden er bestyrelsesmedlemmer.

Æg shampoo
til
tørt hår
440 ml.

2.58



TIL HELE FAMILIENS HÅRVASK



Gylden shampoo
til normalt og
lidt fedtet hår

440 ml.

2.58

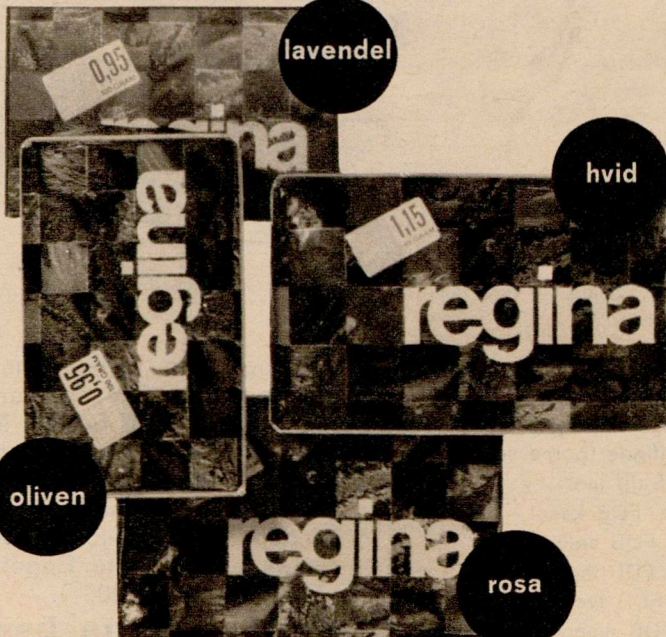
-OG DIVIDENDE OVENIKØBET

BRUGSEN



2 STØRRELSESR - 4 FARVER
REGINA - DET RENE VELVÆRE

100 gram: 0,95 / 140 gram: 1,15



-OG DIVIDENDE OVENIKØBET

BRUGSEN

Gammeldags Svensk Krydderkage



3 æg
200 g brun farin
100 g Tre Kroner margarine
1½ dl fløde (gerne sur)
250 g Safir mel
1½ tsk. FDB kanel
¾ tsk. FDB nelliker
¾ tsk. FDB ingefær
1 tsk. FDB tveksurts natron
50 g FDB mandler

Æg og farin røres skummende. Den smeltede og afkølede margarine tilsættes sammen med fløden. Melet blandes med krydderier og natron og røres i. 2/3 af de smuttede mandler hakkes og tilsættes. Dejen hældes i en lille smurt bradepande (20×40 cm) og pyntes med resten af mandlerne. Bagetid: ca. 20 min. ved jævn varme (200°).

det fine, lette bagemel fra



BRUGSEN

VI MØDES I BRUGSEN OG FÅR DEL I DIVIDENDEN

