

Samvirke

HVOR VEST OG ØST MØDES

Moderne skyskrabere og bygninger fra århundredskiftet mødes med usle rønner, fattigdom og vareoverflod i Singapore. Læs om de store problemer i det fjerne Østen side 17-20.



MUSSOLINIS ITALIEN FÆRDIGT SOM MILITÆR STORMAGT

Ydmygende nederlag for
de fascistiske styrker i
Nordafrikas ørknør og i
Grækenlands bjerge

1940. Den italienske diktator Mussolini har i denne måned oplevet en knusende militær fiasko. På hele to fronter har italienske styrker demonstreret, at hans drømme om at gøre Italien til en militær stormagt savner enhver forbindelse med virkeligheden. Det fascistiske Italiens kampkraft har vist sig at være så ringe, at det fra nu af snarere vil være en belastning end en hjælp for sin allierede, Tyskland.

Navnlig den ene af de to italienske aktioner: et forsøg på at erobre Ægypten og Suez-kanalen startede ellers lovende. Medens England måtte samle alle kræfter om at afværge den tyske invasionstrussel mod selve Storbritannien, opstillede den italienske marskal Graziani en hær på ca. 300.000 mand i den italienske koloni Libyen, som har fælles grænse med Ægypten. Midt i september gik italienerne til angreb og trængte frem, til de kun var omkring 300 kilometer fra Aleksandria og Suez.

Mussolini jubede, men da englænderne gik til modangreb, brød den italienske Afrika-hær næsten totalt sammen. På kun en uge var den drevet tilbage til grænsen, og - hvad der var endnu mere pinligt for

Mussolini - hele divisioner med både generaler og stabe har overgivet sig næsten uden kamp. Englænderne fortsætter fremrykningen efter for godt befindende.

Mens det endnu gik Italien godt i Afrika, indlod Mussolini sig i oktober måned på endnu et militært eventyr: et angreb på Grækenland fra det af Italien besatte Albanien. Forberedelsen af denne offensiv blev hemmeligholdt selv overfor de tyske ledere. Hitler har gang på gang fornærmet Mussolini dybt ved at starte sine aktioner uden at underrette Rom i forvejen. Nu ville Mussolini betale tilbage med samme mønt. Da Hitler den 28. oktober ankom til en konference i Florens, hilste Mussolini ham på banegården med den triumferende meddelelse: *Vi er på march! Sejrrige italienske styrker har krydset den græsk-albanske grænse i morges ved daggrø.*

Hitler kunne kun med møje bekæmpe sit raseri, fortæller hans ledsagere. Det italienske initiativ er kommet helt på tværs af de tyske planer.

Mussolini forestillede sig, at han ville være i stand til at overvinde det lille, fattige Grækenland i en lynkrig - og således præ-

stere noget, der med lidt god vilje kunne sammenlignes med de tyske sejre i Polen og Vesteuropa. Det var derfor en stor skuffelse, at de italienske styrker kun trængte ganske langsomt frem i de græske grænseegne.

Men den prestigemæssigt helt store katastrofe for den højrestandte diktator er indtruffet nu i de sidste uger. Grækerne gør nemlig ikke mere blot hårdnakket modstand. De har simpelt hen taget offensiven og driver nu italienerne tilbage. Græske styrker står allerede et godt stykke inde på albansk område.

Resultatet af Mussolinis forsøg på at vinde krigeriske laurbær er altså blevet det ydmygende, at tyskerne må komme til undsætning. Det er naturligvis ganske ødelæggende for Italiens militære anseelse, at det ikke engang kan klare sig over for et lille og tilbagestående land som Grækenland.

Af endnu større betydning er, at de nødvendige hjælpeekspeditioner kan komme til at gribe afgørende ind i timeplanen for det tyske angreb mod Sovjetunionen. Felttoget på Balkan må være afviklet, inden tyskerne kan tænke på at drage ind i Rusland.

MELLEMSTANDSPARTI I STEDET FOR GODSEJERPARTI

Det gamle Højre lægges i graven og genopstår som Det konservative Folkeparti

1915. Danmark har fået et nyt politisk parti, *Det konservative Folkeparti*, som nu i december måned forelægger sit program for offentligheden.

Mange modstandere vil hævde, at det kun formelt er et nyt parti, men reelt

en videreførelse af det gamle Højre under et nyt navn. Denne påstand er både rigtig og forkert. Det er ganske klart, at det er tidligere højremænd, der udgør den overvejende del af både ledelse og medlemsskare i Det konservative Folkeparti, men programmet viser på den anden side, at noget mere end en navneforandring er tilsigtet.

Det gamle Højre var et typisk overklasseparti, hvis politiske indflydelse hvilede på godsejernes magtstilling i landstinget. I mere end en menneskealder gjorde det store hartkorns privilegerede landstingsvalgret det muligt for Estrup og andre højremænd at bevare regeringsmagten i Danmark, skønt Højres gruppe i Folketinget samtidig

svandt ind til et betydningsløst mindretal. Ved valget i 1913 kom kun syv højremænd i Folketinget.

Med gennemførelsen af den nye grundlov i år er godsejernes og andre velhaveres valgretsprivilegier imidlertid afskaffet. Der er herefter ikke nogen fremtid for et godsejerparti i Danmark, navnlig da denne klasses økonomiske betydning samtidig er stærkt på retur. Den førerstilling inden for landbruget, godsejerne indtog i 1866, har de forlængst måttet afgive til den danske andelsbonde, og som kapitalister er jordrotterne blevet distanceret af industrimagnater og andre byvelhavere.

Allerede to dage efter at kongen havde underskrevet 1915-grundloven, begyndte Højre-lederne derfor at forhandle om en

reorganisering af partiet og om et nyt program. De månedlange forhandlinger har været præget af svære indre brydninger mellem forbenede reaktionære, folk, der blot vil holde partiet sammen og endelig nogle, der vil give partiet et helt nyt ansigt og en ny målsætning.

Blandt dem, der ønsker vidtgående reformer, har navnlig redaktør Asger Karstensen og professor L. V. Birck spillet en fremtrædende rolle. De har måttet gå med til mange kompromis'er, men både i det nye navn (som skyldes Karstensen) og i adskillige programformuleringer ligger dog et klart brud med fortiden. Stærkest kommer det frem i denne passus af det nye partis politiske udtalelse:

... den stærkt udvidede valgret kan blive en fare for samfundets rolige udvikling og en trussel

mod selvhjælps- og selvstændighedsdrift, det private initiativ og den personlige ansvarsfølelse ved at åbne mulighed for socialdemokratiets og radikalismens hensynsløse fremtrængning. Derfor bør al sund konservatisme i vort samfund især samles til værn og støtte for mellemstanden i by og på land, så vist som det først og fremmest er på denne klasses samfunds- og kulturarbejde, det moderne Danmark er bygget op.

I hvor høj grad man vil være i stand til at virkeliggøre drømmen om at forvandle godsejerpartiet Højre til et stort, folkeligt mellemstandsparti, er naturligvis en anden sag. Trods navne- og programforandringen slæber partiet stadig rundt med en tung arv, og desuden er partiet i denne overgangperiode præget af indre splid.

Samvirke

Chefredaktør EGGERT NIELSEN
ansvarshavende
Medarbejdere Bodil M. Begtrup,
Kaj Christiansen,
Egon Rasch,
Otto Riis, redaktionssek.
Redaktionen Roskildevej 65
adresse Albertslund
Telefon 64 68 11
udenbys: (01) 64 88 66
Udgiver Fællesforeningen for
Danmarks Brugsforeninger
Tryk Egmont H. Petersen
Gutenberghus
Samvirke påtager sig intet ansvar for manuskripter, fotografier og tegninger, der uopfordret indsendes

KU KLUX KLAN:

Drengestreger

der forvandles til race-terror

1865. En ny organisation med det mærkelige navn *Ku Klux Klan* er nu i vinter begyndt at vække opsigt i en af de amerikanske sydstaten, *Tennessee*.

Grundlæggerne er seks unge mænd, ansat på et kontor i *Pulaski*. De kedede sig i den stilfærdige provinsby, og som rent og skært tidsfordriv fandt de for kort tid siden på at danne en „hemmelig forening“. Navnet opstod ved en forvridning af et græsk ord, som blev til „*Ku Klux*“ – og derefter tilføjes „*Klan*“, fordi adskillige af navngiverne var af skotsk-amerikansk familie og gerne ville mindes det skotske klan-væsen.

De unge mennesker tilbragte mange fornøjelige timer med at opstille organisations-skemaet for en (ikke eksisterende) kæmpe-organisation og udtænkte fantasifulde titler. Formanden kaldes f. eks. *stor-trolldmand*, bestyrelsesmedlemmerne benævnes *skyts-ånder*, længere nede på rangstien kommer bl. a. *stor-drager*, *hydraer*, *kykloper* (det er formænd for lokalafdelinger) og nederst ganske almindelige *dæmoner* (d.v.s. menige medlemmer).

Ved at plyndre forældrenes linnedskabe for gamle lagner og pudevar tilvejebragte de unge *Ku Klux Klan*-folk en „uniform“ bestående af en hvid kappe og hætte. Også til deres heste fik de syt hvide dækkener.

Iført denne forklædning galoperede „*stor-trolldmanden*“ og hans „*skytsånder*“ rundt på de natteude veje og skræmte livet af fredelige vejfarende med hujen og skrigen. Det hele var altså til at begynde med nærmest drengestreger – om end af den grovere slags.

Men fra denne begyndelse er *Ku Klux Klan* i færd med at udvikle sig til noget helt andet. Det viste sig, at egnens negre var dem, der blev mest forskrækket ved et møde med de hvidklædte skikkelser. Overtroen blandt negrene er stor, og adskillige af dem opfattede i ramme alvor og rædsel de forklædte unge labaner som ånder fra de nærliggende slagmarker.

Denne virkning søger mere kyniske elementer indenfor den hvide sydstatsbefolkning nu bevidst at udnytte. Sydstaternes nederlag i den amerikanske borgerkrig, som sluttede i fjor, har ikke blot ført til neger-slaveriets ophævelse. Det har også givet negrene stemmeret og mulighed for at blive en afgørende politisk faktor i sydstatene. For at hindre dette og holde negrene på „deres rette plads“ tages alle midler i brug. I denne kampagne er også *Ku Klux Klan* anvendelig som en terror-organisation i racehadets og -fordømmenes tjeneste.

lad
proppen
springe
for julen...



– eller før, hvis De trænger til hygge og fest i forberedelsernes hektiske tid. En mousserende vin er en dejlig drik, og FEST AMBASSADOR er så rimelig i pris, at De kan tillade Dem lidt luksus, også før juledagene 3/4 l

13.50

NY MØDES I
JULEBRUGSEN
OG FÅR DEL I DIVIDENDEN

Hvad medlemmerne mener



** Dividenden hører til de hyppigst nævnte motiver til at melde sig ind i en brugsforening. Ikke des mindre erklærer 86 % af medlemmerne at ville købe det samme som hidtil i brugsen, hvis dividenden opførte til fordel for en tilsvarende prisnedsættelse.*

** Halvdelen af alle personer i medlemsfamilierne svarer ja til, at man kan gøre sin indflydelse gældende som medlem af brugsen. Hver femte svarer nej.*

** Hvert tredje medlem har været med til generalforsamlinger, kredsmoder eller andre brugsforeningsmøder, og hver sjette deltager regelmæssigt i sådanne møder.*

** I byerne er en større del af medlemmerne positivt indstillet over for tanken om at sammenslutte alle danske brugsforeninger, end tilfældet er på landet.*

SÅDAN lyder nogle interessante observationer fra den første systematiske undersøgelse af den danske befolknings syn på brugsforeningsbevægelsen. I de sidste uger af august og de første uger af september blev 3500 voksne medlemmer af 1800 familier rundt om i landet interview'et på kryds og tværs på grundlag af et omfattende spørgeskema. Familierne udgør et omhyggeligt udvalgt repræsentativt udsnit af befolkningen, og udspejlingen såvel som bearbejdningen af svarene er fore-

taget af et videnskabeligt arbejdende analyseinstitut erfarne eksperter.

En oversigt over undersøgelsens vigtigste resultater er i øvrigt den mest opsigtsvækkende nyhed i det materiale, brugsforeningskongressens delegerede drøfter i disse dage.

Hvad ved medlemmerne om deres egen brugsforening? Ved de f. eks., at den er deres egen? På spørgsmålet: *Hvem ejer den enkelte brugsforening?* svarede 71 % af personerne i medlemshusstandene helt rigtigt (idet de svarede „medlemmerne“ eller „andelshaverne“).

Selv om nogle af de øvrige var inde på det rigtige med svar som „alle kunderne“ o. lign., må man konstatere, at i hvert fald hver femte er i tvivl på dette punkt. Det er for mange.

I undersøgelsen forekom en del andre spørgsmål med det formål at belyse medlemmernes og den øvrige befolknings almindelige viden om brugsforeningsbevægelsen. Ni ud af ti medlemmer er f. eks. på det rene med principperne for anvendelsen af brugsforeningernes overskud (dividende, nyinvestering, reserver).

Til trods for, at planen om ad åre at sammenslutte alle danske brugsforenin-

ger har været meget omtalt i pressen og på møder, erklærer lidt over halvdelen af samtlige udsurgte medlemmer aldrig at have hørt derom. Blandt de kvindelige medlemmer havde 59 % aldrig hørt om en sådan sammenslutningsplan, blandt de mandlige medlemmer var det tilsvarende tal 44 %.

Hvad får folk til at melde sig ind i en brugsforening? For det overvejende flertal er de fire vigtigste motiver: Dividendeudbetalingen, et godt vareudvalg, fordelagtige priser og det forhold, at brugsforeningen ligger i nærheden. Selve ideen og adgangen til medbestemmelsesret i brugsforeningsbevægelsen kommer for de fleste først længere nede i rækken af motiver. Blandt dem, der foretager hovedparten af indkøbene af dagligvarer til familien – som regel husmødrene – optræder dividenden samt brugsens nærhed som hyppigste motiver til indmeldelse. 36 % nævner dividenden, 34 % brugsens nærhed. 26 % nævner de lavere priser. 12 % nævner selve ideen i bevægelsen som motiv til indmeldelse, mens 5 % nævner, at man som medejer selv er med til at bestemme.

SELV om den demokratiske indflydelse altså spiller

en sekundær rolle som årsag til at melde sig ind i brugsforeningen, bekræfter halvdelen af medlemmerne dog, at man som medlem i givet fald kan gøre en sådan indflydelse gældende, først og fremmest ved at møde op på generalforsamling eller kreds-møde. Overbevisningen om, at man kan øve indflydelse på brugsforeningens forhold, er øjensynlig noget større hos mændene end hos kvinderne.

At man mener at kunne udøve en medbestemmelsesret, er dog ikke ensbetydende med, at man rent faktisk benytter sig af den. 65 % af mændene og 73 % af kvinderne i medlemsfamilierne har aldrig deltaget i en generalforsamling eller andet brugsforeningsmøde. Når man tænker på, at det i 83 % af alle de adspurgte husstande er husmoderen, der foretager dagligvareindkøbene på familiens vegne, er ikke mindst kvindernes ringe mødedeltagelse beklagelig.

Mødedeltagelsen er ringest i hovedstadsområdet, hvor 92 % af medlemmerne aldrig har deltaget i noget brugsforeningsmøde. I landdistrikterne er det tilsvarende tal 47 %. Ved „medlemmer“ forstås i denne forbindelse personer over 15 år i husstande, som er medlem af en brugsforening. Ser man alene på de gifte mænd i medlemshusstandene, viser det sig, at mødedeltagelsen er lidt pænere: 40 % har deltaget i brugsforeningsmøde, mens 60 % aldrig har deltaget. Størst er interessen i de jyske landdistrikter, hvor 78 % af de gifte mænd i medlemsfamilierne deltager i brugsforeningsmøder, heraf de fleste regelmæssigt. I hovedstadsområdet har møderne omfattet 11 % af de gifte mænd.

Af de medlemmer, som deltager i møder i brugsforeningen – det drejer sig rundt regnet om hvert tredje medlem – erklærer halvdelen, altså hvert sjette af samtlige medlemmer, at han eller hun deltager regelmæssigt.

Er af undersøgelsens bemærkelsesværdige punkter er kortlægningen af forbrugernes syn på dividende og rabat. Rent faktisk viser det sig for det første, at op mod halvdelen af medlemshusstandene (nærmagtigt 42 %) modtager mere end 100 kr. i årlig dividendeudbetaling. De resterende medlemshusstande, der enten fik mindre end 100 kr. eller ikke kunne give oplysning om sidste dividendeudbetaling, udgør således over halvdelen af samtlige medlemshusstande, og de må formodes at føle dividenden som et mindre betydningsfuldt tilskud i økonomisk henseende – en forudsigelse, som undersøgelsen bekræfter.

Dernæst blev medlemshusstandenes „indkøbsbeholdninger“ – almindeligvis husmoderen – spurgt, hvorvidt de ville reagere, hvis brugsens lod dividenden op at høre og i stedet satte priserne tilsvarende ned. Helt 86 % svarede, at de ville købe det samme, som de plejer. Kun 6 % mente, at de ville købe mindre, mens resten ikke kunne besvare spørgsmålet.

Overraskende nok optrådte de, som erklærede, at de ville købe det samme som sædvanlig, med lige så overvældende flertal blandt de grupper, som fik en stor årlig dividende udbetalt, som blandt dem, der kun fik en mindre dividende. Resultatet er en tankevækkende, selv om man skal være forsigtig med konklusionerne af det. Dividenden er som tidligere nævnt det hyppigst nævnte motiv til indmeldelse i brugsen, og forudsat en eventuel reduktion af dividenden til gunst for en aktivere prispolitik må det nøje overvejes, hvorvidt man i så fald mere markant kan fremhæve brugsforeningernes øvrige særlige kendetegn og fordele.

Så længe den private butikshandel tilbyder rabatter og batmærker, er det også tvivlsomt, om brugsen kan tillade sig at stryge dividenden uden at miste kunderne. Undersøgelsen viser nemlig også, at to tredjedele

le af alle husstande sam-
er på rabatmærker og
assebons.

Samtidig erklærede det
vervejende flertal af hus-
tandene – også af dem,
er samlede rabatmærker i
private forretninger – at de
om forbrugere ville fore-
række, at man i stedet for
e forskellige rabatordnin-
er satte priserne tilsvaren-
le ned på varerne.

Forbrugerne mener til-
yneladende at kunne und-
ære både rabat og divi-
lende til fordel for lavere
riser. Hvem tager det
ørste skridt?

AF stor interesse for den
ktuelle diskussion om
rugsforeningsbevægelsens
remtidige organisation er
ndelig undersøgelsen af,
vad medlemmerne mener
m tankerne om at sam-
nenslutte samtlige danske
rugsforeninger engang ad
re. Kun halvdelen af
nedlemmerne havde som
ævnst hørt om disse tan-
er. Blandt dem er 31 %
ilhængere af sammenslut-
ningsplanen, 20 % er mod-
tandere, mens resten af
nedlemmerne hverken er
or eller imod. En del fordi
le slet ikke har gjort sig
leres mening klar.

Blandt de medlemmer,
er har taget stilling for
eller imod sammenslut-
ningstanken, er i byerne
le fleste *for*, på landet de
leste *imod*. De fleste af de
udspurgte har forsøgt at
begrunde deres stilling-
agen. Blandt dem, der er
positivt indstillet, nævnes
typpigst (43 % af tilfæl-
lene), at en større sam-
nenslutning giver lavere
riser. Blandt modstander-
ne er det oftest forekom-
mende argument, at det
ele bliver „for stort“, og
t sammenslutningen går
d over medbestemmelses-
etten.

Konklusionen heraf må
ære, at der må anvises
reje til på effektiv måde
t sikre medlemmernes
ndflydelse i store brugs-
oreningsorganisationer.

Med spænding må man
fvente de erfaringer, som
remlægges herom på
rugsforeningskongressen,
g de slutninger, kongres-
nen vil drage på dette af-
ørende punkt.

199 SUPERMARKEDER OPVEJER 1152 DISKBUTIKKER

BRUGSFORENINGERNE fik sidste år
143 nye medlemsfamilier *daglig*,
når man ser bort fra søn- og hellig-
dagene. Det blev i løbet af året
til en samlet medlemstilgang på
43.000 husstande. Det er lige så
mange husstande, som der bor for
eks. i Århus eller Odense. Mem-
lemstilgangen i 1964 blev den stør-
ste i de sidste 35 år og bragte an-
tallet af brugsforeningsmedlemmer
op på 659.000.

Tallene er hentet fra den først
nu udkomne brugsforeningsstatistik
for 1964, og de betyder, at mere
end to ud af hver fem danske hus-
stande er medlem af en brugsfore-
ning. De fleste nytillkomne mem-
lemmer er fra byerne. For fem år
siden var kun hver femte husstand
i byerne medlem, i dag hver tredje.
På landet har medlemstilslutningen
gennem mange år konstant udgjort
lidt over halvdelen af familierne.

HVOR meget køber den enkelte fa-
milie i gennemsnit for om året i
brugsen? Ca. 3000 kr., i provinsby-
foreningerne dog nærmere 2000 kr.
Medlemmerne kunne dække en be-
tydelig større del af deres behov i
brugsen, end de gør i øjeblikket.
En familie med en indkomst af
20.000 kr. bruger rundt regnet 5000
kr. årlig alene på mad, drikkevarer
og tobak. Den typiske medlems-
familie dækker kun halvdelen af
sit forbrug af disse varer i brugsen.

Efterhånden som brugsforenin-
gerne udvider deres fødevarsorti-

ment og moderniserer deres butiks-
net, vil brugsens andel i medlem-
mernes husholdningsbudget dog
uden tvivl stige.

Udviklingen mod større mar-
kedsandel for brugsforeningerne
har længe været i gang – langsomt,
men støt. I 1964 steg forbrugernes
køb af butiksvare i brugsen således
med 10 pct., mens købet i andre
forretninger kun steg med små 8
pct. Linien er med forøget styrke
fortsat ind i 1965, hvor landets
samlede detailomsætning indtil 1.
september var steget med 10,5 pct.
og brugsforeningernes med 13,4 pct.

I alt udleverede brugsforenin-
gerne sidste år varer for 2347 mill.
kr., heraf var 82 pct. butiksvare
og resten grovvarer som brændsel,
foderstoffer og gødning, høstgarn,
bygningsartikler o.s.v. Hertil kom i
1964 en omsætning på 107 mill. kr.
gennem brugsforeningsbevægelsens
selvstændige varehuse. Totalt nær-
mede omsætningen sig således 2½
milliard kr. Det er 9 pct. af dan-
skernes samlede private forbrug af
alle slags varer undtagen motor-
køretøjer. Af kolonialvarer alene
dækker brugsforeningerne 17 pct.
af forbruget.

DEN nye brugsforeningsstatistik gi-
ver en opmuntrende bekræftelse
af, at brugsen er et skridt foran
andre forretninger i fremgangs-
tempo, men afslører samtidig, at
et mindretal af foreninger tegner
sig for hovedparten af omsætnin-

gens stigning. Hele to femtedele af
samtlige 1850 brugsforeninger sy-
nes i 1964 at have oplevet reel stil-
stand eller endog tilbagegang, når
hensyn tages til prisniveauets stig-
ning.

Kun en trediedel af foreningerne
gik frem med mere end de 10 pct.,
som var gennemsnitsstigningen for
bevægelsen som helhed. I toppen
lå 106 brugsforeninger med en stig-
ning på over 20 pct. Af disse top-
foreninger var 87 landforeninger og
19 byforeninger.

Erfaringerne fra de seneste år
viser, at de helt store stigningspro-
center først og fremmest kan no-
teres af de foreninger, der får deres
butikker ombygget til supermarke-
der med samtlige fødevarergrupper
på programmet og med et rigeligt
salgsareal afsat også til isenkram,
husholdningsudstyr m. v. Fra 1963
til 1964 steg antallet af supermar-
keder fra 167 til 199. Man får et
indtryk af deres forbrugeryndest,
når man hører, at de 199 brugsfor-
enings-supermarkeder omsatte mere
end samtlige 1152 diskbutikker i
brugsforeningsbevægelsen!

HVAD medlemmerne fik i divi-
dende i forrige regnskabsår, giver
brugsforeningsstatistikken også svar
på. Kontant udbetaltes 69 mill. kr.,
men hertil kommer 9 mill. kr. hen-
lagt til medlemmernes driftslån.
Det giver en samlet dividende på
78 mill. kr. eller ca. 120 kr. pr.
medlemsfamilie. Varerne afregnes
for resten kontant i stadig flere
brugsforeninger. I 1964 afskaffede
134 foreninger kredit på dagligva-
rer, hvorved antal foreninger med
kontant betaling nåede op på 368.

Hovedresultaterne af brugsfor-
eningsstatistikken 1964 udsendes i
år for første gang til samtlige til-
lidsvalgte og uddelere i brugsfor-
eningerne i form af et 16 siders
hæfte illustreret med fortællende
figurer og diagrammer. Der er tale
om en „brugsforeningsbevægelsens
årsberetning“, hvis mest spændende
totaltal egner sig glimrende til at
blive indflettet i beretningerne på
medlemsgeneralforsamlingerne, så-
ledes at den enkelte får åbnet et
perspektiv ud til den landsomfat-
tende bevægelse, han eller hun er
medejer af.

Op så venter vi bare på, at elek-
tronregningsteknikken i fremtiden
vil medvirke til at få „årsberetnin-
gen“ klar noget hurtigere efter af-
slutningen af den periode, den om-
handler. Næste gang gælder det
1965.

HVEM HAR RET?

DER eksisterer ikke noget forbruger-behov for og ikke noget forbruger-
ønske om en revision af lukkeloven, hævdede HK-formanden *Henry*
Gran, da HK fornylig holdt kongres. Adskillige har i tidens løb sagt
det samme. Andre mener det modsatte – bl. a. Samvirke.

Begge standpunkter hviler foreløbig på et skøn. Men er tiden ikke
inde til at søge klarlagt, hvem der har ret? Simpelthen ved at gøre et
forsøg.

I Sverige har enkelte forretninger (supermarkeder og varehuse) som
tidligere omtalt i Samvirke fået tilladelse til at holde åbent ud over
normal lukketid – netop for at man kan måle, om der er behov for
butikshandel på andre tider end de tilvante. Når det kan arrangeres i
Sverige, må noget tilsvarende vel være muligt også på denne side af
Øresund. En af forudsætningerne måtte naturligvis være en aftale med
personalet om en rimelig tidsmæssig og økonomisk godtgørelse.

Med et sådant forsøg ville det være overladt til *forbrugerne* selv at
vise, om de ønsker at handle uden for den nu lovbefalede lukketid.
Det ville dog være et mere sikkert grundlag for en afgørelse om lukke-
loven end selv de mest kyndige folks *formodninger* om forbrugernes be-
hov og ønsker.

Ikke mindst for modstanderne af lukkelovsændringer må en sådan
forsøgs-ordning være tiltalende. For hvis det forholder sig, som de mener
– ja, så vil omsætningen i disse forsøgsforretninger jo blive en fiasko,
og dermed vil kravet om ændrede lukketider naturligvis være svækket.
Vi tror ikke, det går sådan. Men lad os få det opklaret. Ved at spørge
forbrugerne.

Bibliotekerne skal være KULTURENS SUPERMARKEDER

En ny bibliotekslov er trådt i kraft i år. **Rs. Dreyer** fortæller i denne artikel om virkningerne af de nye bestemmelser, som tildeler biblioteket en langt mere aktiv rolle end hidtil

FOLKEBIBLIOTEKERNE vil i de kommende år få en endnu mere fremtrædende plads end hidtil i de bestræbelser, der skal gøres for en bedre uddannelse af ungdommen og for en bedre udnyttelse af den fritid, maskinalderen vil skaffe os mere og mere af i de kommende år.

I formålsparagraffen til den nye lov om folkebiblioteker, som er trådt i kraft i år, hedder det nemlig: *Folkebibliotekernes formål er at fremme oplysning, uddannelse og kulturel aktivitet ved at stille bøger og andet egnet materiale vederlagsfrit til disposition.* Man aner gennem disse ord konturerne af, hvad man vel tør kalde en slags kulturens supermarkeder, der kan give fritiden et nyt indhold og være med til at fordele kulturgoder til alle.

Som ved oprettelsen af „rigtige“ supermarkeder giver fremskridtet sig bl. a. udslag i et øget „vareudvalg“. Med lovens udtryk *andet egnet materiale* er i første række tænkt på grammofonplader, lydbånd, film, lysbilleder, originalkunst og reproduktioner.

Udlån af grammofonplader er allerede etableret. I foråret 1965 oprettede biblioteket i Lyngby som det første en afdeling for udlån af grammofonplader, og den er med det samme blevet en stor succes. Snart følger bibliotekerne i Roskilde og Hillerød efter, og grammofonafdelinger, der efter bestemmelserne skal byde på seriøs musik, vil sikkert i løbet af nogle år være almindelige ved alle større biblioteker.

Hvad udlån af film og kunst angår, mangler man endnu praktiske erfaringer. Det må dog bemærkes, at flere biblioteker rundt om i landet har været endda særdeles aktive, når det gjaldt at arrangere kunststillinger, der kunne præsentere god og lødigt kunst for bibliotekets gæster. De forfatteraftener, som Københavns biblioteker har holdt i flere år, og koncertarrangementer på bibliotekerne i Lyngby og Roskilde viser, at man allerede er i gang med et arbejde, der kan gøre bibliotekerne til naturlige centre for kulturel aktivitet.

Når man påtænker at tage grammofonplader, film og anden kunst ind i udlånsvirksomheden, er det så, fordi folk er blevet dårligere læsere?

Nej, den påstand, at fjernsyn etc. har vænnet folk af med at læse, vil biblioteksfolkene ikke godtage. De kan med tørre tal påvise, at antallet af udlånte bind stadig stiger og nu er oppe på 30 millioner om året. Derimod kan der være noget om, at folks læsevaner har ændret sig. Denne ændring mener man fortrinsvis skyldes, at folk gennem TV får deres behov for lettere underholdning dækket. Men samtidig skærpes appetitten på at søge nye oplysninger i fagbøger, og læseoplevelser i skønlitteratur af mere lødigt karakter. Det er ihvertfald den tendens, som udlånsstatistikkerne noterer, og det er man slet ikke utilfreds med på bibliotekerne.

Men der er jo ikke blot vareudvalget til forskel på et supermarked og en „gammel-dags“ butik. De *arbejder* også forskelligt. Den nye bibliotekslov tager ganske klart sigte på at gøre bibliotekerne til adskilligt mere dynamiske foretagender end hidtil.

Der ligger i loven en forpligtelse for bibliotekerne til at udføre en udadrettet initiativtagende virksomhed ikke blot for at hverve flere lånere, men også for at få bibliotekerne placeret i offentlighedens bevidsthed som kulturinstitutioner og for at gøre opmærksom på de mange servicemuligheder, som et bibliotek rummer. Det vil navnlig blive fra centralbibliotekerne, dette arbejde skal udføres. Enkelte centralbiblioteker har allerede ansat særlige *kontaktbibliotekarere*, men også hvor dette endnu ikke er sket, har man et betydeligt udadrettet arbejde for at komme i forbindelse med foreninger, aftenskoler o.s.v., der kan have brug for bibliotekerne i deres oplysningsarbejde.

I den forbindelse er det også naturligt at nævne den *informationstjeneste*, som bibliotekerne tog op for nogen tid siden. Publikum har benyttet sig meget af, at man kan ringe til bibliotekerne for at få oplysninger, som man ellers søger i et leksikon – eller måske netop forgæves har søgt der. Det er jo navnlig de større biblioteker, der har kunnet yde denne service, men bl. a. for at den også med tiden kan udstrækkes til de mindre biblioteker bestemmer loven, at der skal være telefon i *alle* folkebiblioteker.

En vigtig kontaktmulighed ligger i samarbejdet med skolerne. Biblioteksloven bestemmer, at der ved alle folkeskoler kan oprettes et særligt skolebibliotek i samarbejde

med folkebiblioteker. Desuden vil højskoler, fagskoler og gymnasier naturligvis høre til folkebibliotekernes arbejdsområde. Der er i øjeblikket et interessant forsøg i gang på to højskoler, hvor faguddannede bibliotekarere er ansat dels som lærere, dels som bibliotekarere. Samarbejde med institutioner som hospitaler, fængsler o.s.v. er enten i gang eller vil blive taget op.

Et samvirke mellem biblioteker og TV er forudset i forslaget til en ny *aftenskolelov*. Her opererer man med planer om såkaldt *TV-kredse*. Et bestemt emne behandles i TV-udsendelser, og stoffet uddybes bagefter gennem undervisningsbreve, som man kender dem fra brevskolerne. Det er meningen, at brevene og pjecerne til dette arbejde skal distribueres af bibliotekerne, som altså kommer i et meget nært samarbejde med et af tidens vigtigste masse-kommunikationsmidler.

Vil alt dette betyde, at vi skal have flere biblioteker? Ikke uden videre. Loven pålægger ganske vist kommunerne som en pligt at oprette folkebiblioteker, ligesom de skal sørge for børneundervisningen gennem folkeskolerne, men de fleste kommuner *har* i forvejen et bibliotek. Der findes i øjeblikket her i landet ca. 100 større folkebiblioteker med faguddannet personale. Dertil kommer ca. 1200 mindre biblioteker. Af biblioteksløse kommuner findes der kun ca. 100, og det er fortrinsvis små kommuner, der ligger i nærheden af større byer. Disse kommuner har frist til 1969 til at bringe deres biblioteksforhold i orden. Inden den tid vil problemerne for en dels vedkommende sikkert være løst gennem

BE' OM
DRIFTSIKKER
TITI
GASLIGHTER
10¹⁰
(TI KRONER OG TI ØRE)



FÅS OVERALT
IMPORT:
NORDISK TOBAKS
KOMPAGNI A/S

le igangværende kommunesammenlægninger. Desuden er der i biblioteksloven åbnet mulighed for, at flere selvstændige kommuner slutter sig sammen i biblioteksforbund, hvor man mener, at ét større bibliotek er bedre end flere små. Også her minder problematikken altså en hel del om den, der gør sig gældende ved butiksplaceringer.

Men uanset, hvor mange biblioteker vi skal have, er det givet, at når det engang bliver bedre tider for offentligt byggeri, så vil den nye bibliotekslov betyde, at der rejser sig en række nye biblioteksbygninger landet over. Kun ved at tage hensyn til bibliotekets behov fra byggeriets start når man det rigtige.

Den ideelle indretning af en ny biblioteksbygning vil være, siger fagfolkene, at der findes en administrationsfløj, en fløj med bibliotekssal og læsesale og i tilknytning til læsesalene afspilningsrum for gramfonplader og lydbånd, samt studieceller, hvor man kan udføre et virkeligt studiearbejde. Endelig skal der være en såkaldt fritidsfløj, som rummer både foredragssal og lokaler til studiekredsarbejde. Flere biblioteker giver jo allerede husly for en del studiekredsarbejde, men det vil være ønskeligt, om det endnu flere steder bliver muligt at lade en væsentlig del af dette oplysningsarbejde koncentrere sig om biblioteket.

En svunden tids bibliotekarere mente vistnok, det stemte bedst med bogens værdighed, at udlånet var beliggende i en rolig sidegade, hvor de fleste kun kom, dersom de direkte satte sig for, at de ville på biblioteket. Nu tilstræber man at placere bibliotekerne så

centralt som muligt. Desuden søger man at oprette udlånsfilialer ved butikcentre, på institutioner, hvor der alligevel kommer mange mennesker o.s.v. Fremtidens biblioteker vil nok mange steder komme til at ligge dør om dør med rigtige supermarkeder. Nogle enkelte gør det allerede.

For landdistrikter med spredt bebyggelse, men også for forstæder omkring større byer ville det sikkert være en god løsning at etablere en betjening med biblioteksbusser. Disse skulle indrettes, så de virkelig kunne fungere som biblioteker, hvor de kom frem. Således skulle de være forsynet med radio-telefon til hurtig forbindelse med hovedbiblioteket. Ofte vil man jo komme ud for at skulle skaffe specielle bøger fra centralbibliotekerne eller de videnskabelige biblioteker.

I Tikøb i Nordsjælland kører der allerede en biblioteksbus, og nu vil man forsøge at sætte en ind på Mols også. Med en stærkt udbygget biblioteksbetjening skulle det ihvertfald rent teoretisk blive lige så let at drive endog meget specielle studier f. eks. på Læsø som på Frederiksberg.

Samtidig med at folkebibliotekerne bliver obligatoriske i hver kommune, bliver der iøvrigt indført fri låneret. Hidtil har det været sådan, at det – bortset fra centralbibliotekerne – kun var beboere i kommunen, der kunne låne i det lokale bibliotek. Den fri låneret vil først og fremmest få betydning i kommuner med stor sommerhusbebyggelse. I hovedstadsområdet har der et par år bestået en ordning, så der kunne lånes over

kommunegrænserne, og den vil sikkert blive opretholdt i sin nuværende udformning.

Med lidt vemod må man nok se i øjnene, at nyordningen mange steder vil føre med sig, at den gamle bibliotekartype forsvinder: sognets førstelærer eller hvem det nu var, som uden egentlig biblioteksuddannelse, men ofte ud fra en brændende interesse udførte et slidsomt og gerne dårligt lønnet arbejde i den lokale bogsamling. Den nye lov siger, at kommuner med 5000 indbyggere og derofter efter 1969 skal have en faguddannet bibliotekar med den fornødne hjælp. Med de kommunesammenlægninger, som er i gang, vil mange landkommuner snart nå over denne grænse.

Hvor hurtigt man vil være i stand til at skaffe tilstrækkeligt faguddannet personale er dog et nyordningens spørgsmål.

Bibliotekskonsulent *Helge Stenkilde*, Bibliotekstilsynet i København, der har været vor vejleder ved en gennemgang af loven og biblioteksproblemerne, siger, at der en stor interesse for biblioteksfaget blandt de unge. Men her som mange andre steder kan det knibe med uddannelsestempoet. Biblioteksskolen er det „nåleøje“, der bestemmer, hvor mange bibliotekarere, der kan uddannes.

Blot for at skaffe bibliotekarstanden arbejde behøver man altså ikke at gå på biblioteket. Der er også grunde nok endda til at give sig i kast med de hundredtusinder af bøger, de danske folkebiblioteker har stående. Den nye lov skulle betyde, at der blev gjort mere og bedre brug af dem end nogen sinde.

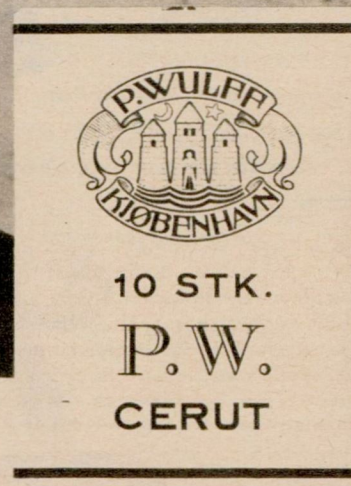
...selv idag kan De få en god cerut for

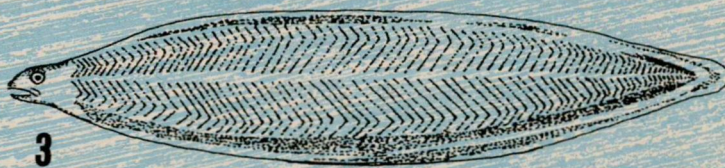
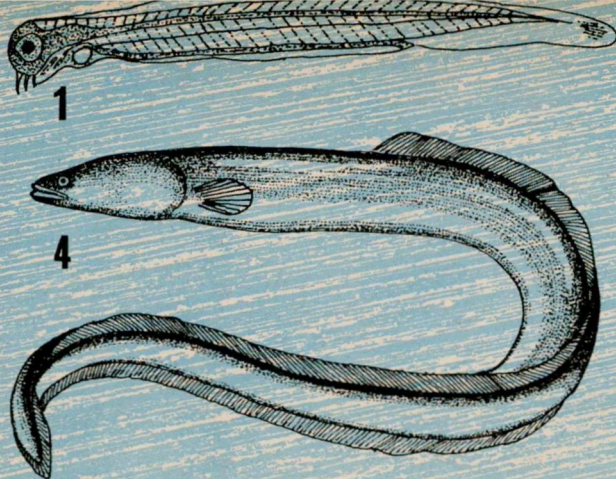
**38
øre**



Så lidt koster P. W. cerutten, den lette og dog fyldige cerut fra P. Wulff. Prøv en P. W. cerut - størrelsen er den helt rigtige - og der er tobak for alle pengene. Kort sagt: Økono-

misk rygning. P. W. cerutten fås i 10 stk. æsker samt i 50 stk. kasser. P. W. cerutten fremstilles udelukkende af de bedste Sumatra-, Java- og Brasiltobakker.





ÅLENS

LANGE REJSE

Efter den forklaring, professor Johannes Schmidt fandt frem til, former en almindelig dansk åls liv sig således:

1. Ålen kommer til verden i Sargasso-området i Atlanterhavet ca. 5000 kilometer fra de danske kyster. Den yngste ålelarve, man har fanget, så således ud (stærkt forstørret).

2. Ålelarven driver med Golfstrømmens vandmasser til Europa – en rejse, der tager den 2½–3 år. Den ændrer skikkelse undervejs. Her er den tegnet i et af mellemstadiet.

3. Den fuldt udviklede ålelarve ser således ud. Det var larver på dette stadium, man gav navnet *Leptocephalus brevirostris*, fordi man troede, det var en selvstændig fiskeart.

4. Når larverne næsten er nået over Atlanten, forvandles de til *glasål*, som søger ind i fjorde og bugter eller åer og søer. Her forvandles de til *gulål* som den, der er tegnet herover. I denne skikkelse kan de blive indtil 1½ meter. Efter 6–8 års forløb forvandles gulålen til en *blankål*. Samtidig begynder kønsmodningen, og ålen søger nu mod havet for at begynde den lange vandring til Sargassohavet og give liv til et nyt kuld ålelarver. Kredsløbet er dermed sluttet, og blankålen går til grunde.



God smag - med Libby's tomatketchup!

Libby's tomatketchup pikant krydret - med udsøgt smag af friske solmodne tomater er helt uundværlig -

til køkkenbrug - til bordbrug -

til mad der skal smage...

Libby's

Ny Dana-ekspedition til Sargasso-Havet for at udforske

ÅLENS GÅDEFULDE BARSELSENG



Det gamle undersøgelsesskib „Dana“, som Johannes Schmidt sejlede, da han løste gåderne omkring ålenes tilblivelse. Det „Dana“, som nu skal til Sargassohavet, er større og nyere.

I begyndelsen af det nye år afgår en ny Dana-ekspedition til Sargasso-havet – det sagnomspundne „tang-hav“ i den sydvestlige del af Nordatlanten.

Klarlæggelsen af ålens levned er en forskningsopgave, som tidligere har bragt Danmark videnskabelige laurbær. Sjældent har noget zoologisk arbejde vakt en sådan opsigt verden over, som da den danske professor Johannes Schmidt fandt ålenes gydeplads – deres fødested – i Sargasso-området.

I anledning af den nye ekspedition fortæller S. Wiedemann Smith her om den spændende forskningshistorie, som er knyttet til ålenes mærkelige livsførelse, og om nogle af de problemer, den nye ekspedition skal arbejde med.

DA EN langvarig kuldeperiode for et par år siden lukkede de indre danske farvande med is, blev en mængde ål dræbt af kulden. Et af disse tilfælde fik en medarbejder ved Danmarks Radio til at begå en uheldig – omend tilgivelig – brøler. Han fortalte nemlig lytterne, at en mængde ål, der havde været inde i Nakskov inderfjord for at yngle, var omkommet.

Det skal ikke lægges radiomedarbejderen til last, at han ikke anede, at ålene yngler i Sargassohavet og ikke i Nakskov inderfjord. Det er en kendsgerning, at der stadig – 45 år efter at mysteriet om ålenes tilblivelse opklaredes – er folk, som simpelt hen nægter at tro på, at de ål vi fanger i vore farvande og åer, er født i et farvandsområde mere end 5000 km herfra.

En af de første der måtte erkende, at den gamle overtro og de mange helt forkerte forestillinger omkring ålen var svære at udrydde, var den mand, der gennem et kvart århundrede søgte og til sidst fandt sandheden om ålenes fødsel. Manden var den danske havforsker Johannes Schmidt, som skabte verdensry om sit navn og om dansk havforskning gennem et enormt videnskabeligt detektivarbejde, hvis „bevismateriale“ måtte indsamles over Middelhavets og Atlantens tusinder af kilometer.

Dyret fra jordens indvolde

Ålens livshistorie har beskæftiget naturforskere gennem århundreder. Allerede Aristoteles påviste 350 år før vor tidsregnings begyndelse, at ålene – i modsætning til flere andre fisk der vandrede fra havet til de ferske vande – vandrer fra søerne og vandløbene til havet.

Han påviste også, at ålene tilsyneladende ingen kønsorganer havde, og han gjorde den iagttagelse, at udtørrede, mudrede damme efter et regnvejr pludselig kunne være fulde af ål.

I lang tid troede man, Aristoteles havde ment, at ålene opstod af mudderet – af jordens indvolde, kaldte man det. Nyere undersøgelser af de gamle græske tekster har dog givet anledning til at tro, at den gamle tænker i virkeligheden mente noget andet. Måske talte han om, at ålene havde et larvestadie.

Op gennem tiderne har forestillingerne om ålens tilblivelse svinget stærkt. Den græske digter og naturbeskriver Oppian mente for ca. 1800 år siden, at ålene var halvt fisk, halvt slanger. Han påstod, at ålene i månelyse nætter kom op fra vandet for at parre sig med landjordens slanger, og denne mærkværdige overtro har mange steder holdt sig helt op til vore dage.

En anden forklaring sagde, at hvis man

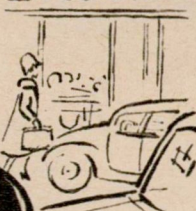
Føl Dem fri og ubesværet

De dunlette Gacel* hygiejnebind med runde hjørner har en meget stor absorberingsevne. Fremstillet af silkeblødt engelsk cellstof med fineste gazeomslag. 10 stk. i plasticpose 2,65

Anette* er lidt tyndere end Gacel – samme fine cellstof, men med tricotslange. 10 stk. i plasticpose ... 1,95

* et Camelia produkt.

BRUGSEN



Anette
Gacel

fås i

BRUGSEN

VI MØDES I BRUGSEN OG FÅR DEL I DIVIDENDEN

kastede hår af en hingst ud i en mudret dam, ville hårene udvikle sig til ål. Andre mente, at ålekvabberne i virkeligheden var ålenes „mødre“, og deraf er ålekvabbens tyske navn *ahlmutter* opstået.

Først i 1684 dukker en forklaring op, som minder om den, vi kender i dag. Den stammer fra en adelsmand og naturforsker fra den tid, og lyder sådan:

Mine undersøgelser af ålene bekræfter, at disse hvert år i august måned, i mørke nætter, forlader søerne og floderne for at vandre ud i havet, hvor de lægger deres æg. Af disse fremkommer der nogle meget små ål, som efter en vis tid søger tilbage til de ferske vande.

Den første åle-larve

I 1856 beskrev en tysk videnskabsmand en lille glasklar fisk, som var fanget i Messinastrædet. Fisken var kun 7 cm lang, sammentrykt og spids i begge ender, nærmest af form som et pileblad. Ingen forestillede sig, at denne lille fisk kunne have nogen forbindelse med ålen, der jo ser helt anderledes ud, og derfor blev den beskrevet som en selvstændig art. Den fik det lidt besværlige latinske navn *Leptocephalus brevistris*.

Trekvart århundrede før havde to andre videnskabsmænd påvist, at ålene har kønsorganer som alle andre fisk. De er blot svagt udviklede, og nærmere undersøgelser af dem kan kun foretages med mikroskop, så man kan ikke undre sig over, at tidligere forskere ikke kunne påvise kønsorganer.

Endelig i 1893 meddelte to italienske forskere Grassi og Calandruccio, at fisken *Leptocephalus* ikke var noget andet end larven af en ål. Anbragtes den i akvarium, udviklede den sig til en glasål – og at glasålen var et ungdomsstadie af en ål, havde man længe vidst.

Nu var spørgsmålet om ålens fødsel bragt frem til det stadiet, hvor det befandt sig, da Johannes Schmidt begyndte at interessere sig for det. Man vidste, hvordan ålelarven udviklede sig til glasål, som igen voksede op til at blive en almindelig ål, og man vidste, at larverne kom fra havet, men hvor i havet? Det vidste ingen.

Sensationen ved Færøerne

Den 22. maj 1904 lå det danske undersøgelses-skib *Thor* sydøst for Færøerne. Lederen af den lille gruppe ombordværende videnskabsmænd var den 27 årige dr. Johannes Schmidt, en slank mørkhåret ung mand, som allerede i flere år havde været beskæftiget med undersøgelser af de forskellige fiskearter. På dette togt interesserede man sig især for æg og yngel af de mange vigtige spisefisk. Hidtil var det lykkedes at finde såvel æg som yngel af dem alle undtagen en – ålen! Men på denne aften skete det, der vendte op og ned på Johannes Schmidts løbebane som forsker, og blev begyndelsen til et enormt forskningsarbejde – der kom en ålelarve i trawlet.

Denne ene larve var en sensation, fordi man hidtil kun havde fanget sådanne larver i Messinastrædet, og for Johannes Schmidt blev den afgørende. Både han og hans medarbejdere forstod, at man måtte prøve at løse ålens gåde, og fundet af denne larve sydøst for Færøerne pegede på, at man skulle søge ålenes gydepladser længere til havs, end man hidtil havde regnet med. Allerede næste sommer havde Schmidt åleundersøgelser på programmet for Thors sommertogt, og undervejs til Island, hvor det foregående års arbejde skulle videreføres, fiskede man efter ålelarver.

Disse første undersøgelser kronedes med et uventet held. I farvandet mellem *Hebriderne* og *Bretagne* fangede man i juni måned 265 ålelarver, det største antal, der hidtil var fanget. På vej tilbage fra Island prøvede Schmidt lykken igen. Denne gang blev resultatet, at man omkring 1. september fangede 8 ålelarver, og der var det bemærkelsesværdige ved dem, at de var begyndt at forvandles til glasål.

Det var et glimrende resultat, der allerede var nået. Ikke alene kunne man vise, hvor det var

muligt at fange ålelarver i større mængde, men man vidste også, hvornår larverne begyndte at blive til glasål, og at dette fandt sted ude over kontinentalskråningernes 1000 til 2000 meter vand vest for de britiske øer.

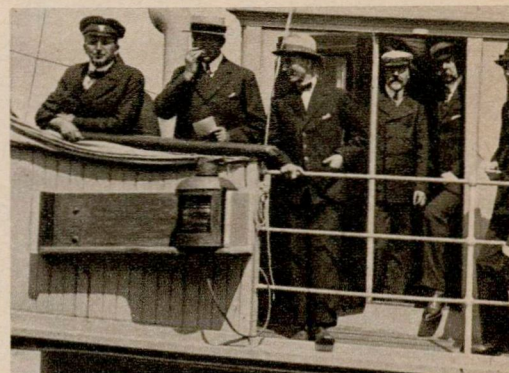
Schmidt anlagde et meget optimistisk syn på disse resultater, og det var han ikke ene om. Alle hans medarbejdere regnede ligesom han med, at ålenes gydeplads var fundet – eller i hvert fald så godt som. Ingen drømte om, at man blot havde betrådt tærskelen til et enormt arbejde, der skulle komme til at vare lige til Johannes Schmidts død i 1933.

Allerede den følgende sommer kom det dog til at stå Schmidt klart, at målet langt fra var nået. Det lykkedes ikke at finde hverken æg eller larver, der (som man måtte forvente, hvis man befandt sig på det sted hvor ålene yngede) var mindre end dem, man havde fanget året før. Enten måtte ålene yngle på en anden årstid, eller det måtte ske et helt andet sted.

Det sidste fandt Schmidt mest sandsynligt, og hans næste tanke var derfor at undersøge Middelhavet.

Det falske spor og det rigtige

I årene 1908–1910 gennemsejlede „Thor“ store dele af Middelhavet, og mange nye opdagelser



Fra de store åleundersøgelers tid. Billedet er taget omkring 1920 om bord på „Dana“. Johannes Schmidt ses længst til venstre, i doren står prins Valdemar og prins Georg og til højre for dem havforskeren, magister A. Vedel Tåning.

blev gjort, men gåden om ålene løstes ikke. Det blev dog fastslået, at ålene ikke yngler i Middelhavet. Schmidt havde faktisk ved begyndelsen af disse togter regnet med at finde ålenes gydeplads i Middelhavet, og mange andre forskere havde været enige med ham. Da han nu viste, at de havde haft uret, var der flere – især italienske forskere – der nægtede at tro ham. Det lykkedes dog ikke nogen af dem at føre bevis for, at Schmidt tog fejl, og medens diskussionerne stod på, arbejdede Schmidt ufortrødent videre.

Da ålene ikke gød i Middelhavet, måtte det være i Atlanten, men hvor? Kunne det virkelig tænkes, at man måtte længere til havs, for at finde de yngre og mindre ålelarver, spurgte Schmidt sig selv. Det, der gjorde denne teori vanskelig, var at larverne, hvis de stammede fra et sted langt ude i havet, måtte være meget ældre, end man kunne forestille sig. Normalt varer fiske-larvers tilværelse som larver kun få uger, eller højst et par måneder, men hvis ålene kom til verden langt borte i havet, måtte deres larvetid være betydelig længere.

I 1910 skete der imidlertid noget, som bekræftede, at larverne virkelig kom langt borte fra. Det norske undersøgelsesskib *Michael Sars* fandt ålelarver i farvandet syd og vest for Azorerne, og disse larver mælte ikke mere end 4–5 cm. De var altså betydeligt mindre end de larver, Schmidt havde fundet nærmere Europa.

Schmidt fandt endvidere nogle larver som fra gammel tid havde været opbevaret på Zoologisk Museum. Også disse larver var fanget længere borte fra Europa, og de var mindre end dem,

Schmidt havde fanget. Alt dette tydede i én bestemt retning. Larverne måtte have været længe undervejs, de måtte komme langt borte fra, og ålene måtte have et meget længere larvestadie end de fleste andre fisk. Man måtte kunne finde ålenes gydeplads, ved at fiske og fiske, indtil man til sidst nåede det sted, hvor larverne var helt nyklækkede. Der måtte ålenes gydeplads være.

Hermed var Johannes Schmidt nået frem til den konklusion som – omend gennem et kæmpearbejde – ledede direkte frem mod målet.

Det vil føre for vidt at omtale dette arbejde i detaljer. I alt undersøgte 2050 stationer – det vil sige områder i havet, hvor der trawles – og foruden undersøgelsskibene deltog også handelskibe og fiskekuttere i jagten på ålelarverne.

Efterhånden snævrede kredsen ind. Jo længere bort man kom fra de europæiske kyster, jo mindre ålelarver fangede man, og til sidst kunne man fastslå, at de allermindste larver fangedes over 5000 km fra Europa i Sargassohavet.

I 1920 offentliggjorde Johannes Schmidt sine resultater, og ålens levevis blev med et slag kendt verden over. Johannes Schmidt modtog breve i hundredevis fra alle slags mennesker, og han skriver selv i en af sine bøger, at disse breve ikke alle var lige venlige.

Det varede ikke længe, før videnskaben gav Schmidts arbejde sin fulde tilslutning, og man gik ud fra som fastslået, at ålens historie er den, som illustreres af billedfrisen på side 8. Tilbage blandt tvivlerne blev kun en del mennesker, som var ude af stand til at forstå den videnskabelige bevisførelse.

Amerikanske ål, der driver til Europa?

Det lykkedes ikke Johannes Schmidt at finde æg af de europæiske ål i gydeområderne i Sargassohavet. Det vil sige, man ved det faktisk ikke. Måske fandt han dem, men det gik sådan, at de æg, man fangede, aldrig blev udviklet til larver. Det lykkedes ikke, med den teknik man havde, at holde liv i larvernes helt nyfødte stadier.

Det lykkedes heller ikke at fange voksne ål på vej til gydepladserne, og disse forhold fik den engelske zoolog Tucker til at opstille en teori, som i 1959 vakte voldsomt røre.

– De larver der driver til Europa, må være larver af amerikanske ål, sagde Tucker. Den har ikke nær så langt at vandre for at nå gydepladserne, og det er derfor sandsynligt, at det er dens larver, der også driver til Europa. Ålene fra Europa kan umuligt vandre den lange vej til Sargassohavet, de må dø af udmattelse undervejs.

Teorien modsiges tilsyneladende af, at amerikanske og europæiske ål er forskellige i hvirveltal og muskelsegmenter, men Tucker forklarer, at disse forskellige udelukkende er resultatet af de forskellige temperaturforhold, larver udsættes for, når de drives hver sin vej.

På mange punkter er Tuckers teori tilbagevist, men den har været med til at understrege betydningen af, at Johannes Schmidts arbejde bliver videreført. Det er det, der er det ene af hovedformålene med den ekspedition, som starter i begyndelsen af 1966. (En anden hovedopgave er at måle sollysets nedtrængen på store havdybder).

Som teknikken har udviklet sig, er der god grund til at tro, at man i dag vil have mere held med klækning og opdræt af åleæg og larver, end Johannes Schmidt havde. Ligeledes har man gennem langvarigt forskningsarbejde skaffet sig formodning om, hvor i oceanet, man kan forvente at finde gydemodne ål, der er på vej mod Sargassohavet. Endelig råder man over langt mere effektivt fiske redskaber end nogen sinde tidligere.

Måske bliver året 1966 et nyt mærkeår for dansk havforskning, og måske vil det bringe løsningen på de problemer, som Johannes Schmidt og hans medarbejdere ikke nåede at løse.

Det er en stor opgave, de danske havforskere her har påtaget sig, men ingen er nærmere til at give sig i kast med åleproblemet end netop de.

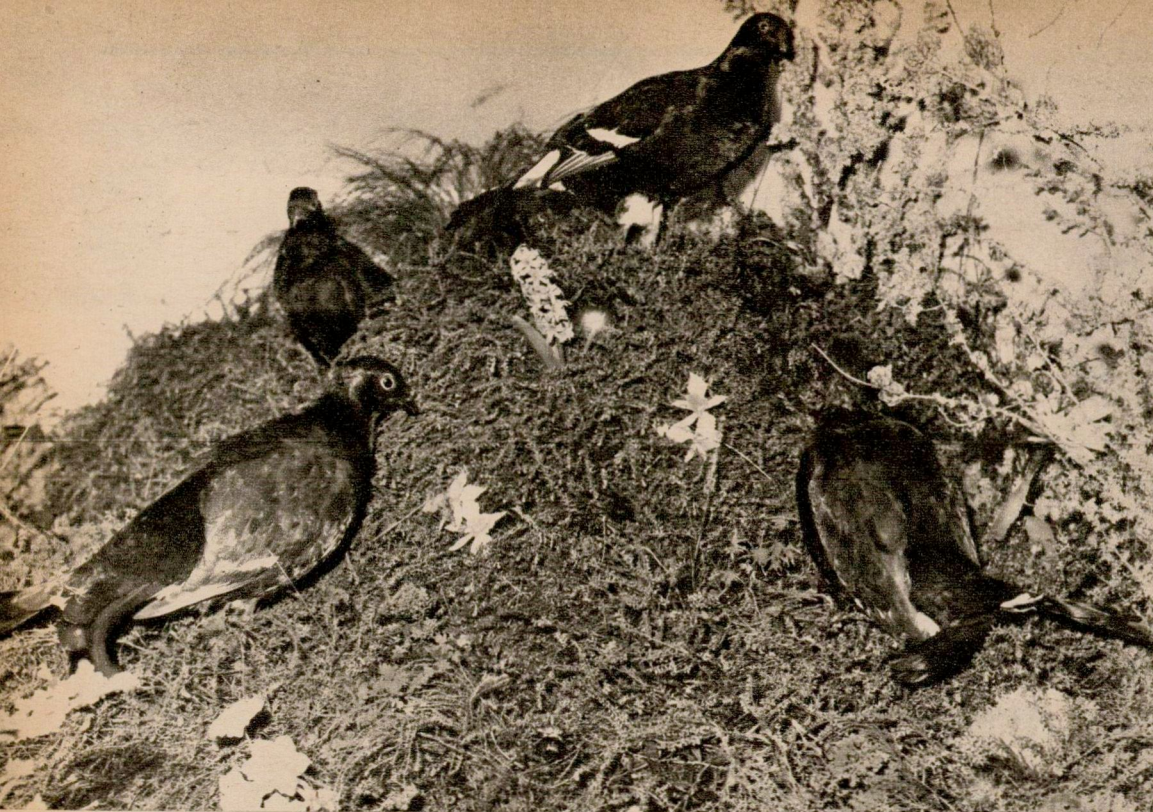
Wiedemann.



BØRNENE VIL ♥ JUBLE

– og de voksne nikke anerkendende – når De serverer BRUGSENS velmagende sodavand og æblemost! Der bliver nemt drukket mange flasker i denne måned, så det er en god idé at købe en hel kasse ad gangen. Der er plads til 24 i de praktiske, lette kasser fra BRUGSEN.

ØV MØDES I
JULEBRUGSEN
OG FÅR DEL I DIVIDENDEN



En af opstillingerne i Hans Larsens zoologiske museum: en samling urfugle i et hedelandskab.

HELE FAMILIEN STOPPER DYR OG FUGLE UD

Hos Hans Larsen i Dal ved Grindsted vrir det med dyr og fugle. På nogle få undtagelser nær er de dog alle så temmelig livløse. Selv om de ved første øjekast ser troværdigt levende ud, skyldes det kun, at de hos Hans Larsen har fået en ny krop – af ståltråd, træuld, ler og andre sære ting.

Næsten alle i huset arbejder med ved udstopning af dyrene og fuglene. Først og fremmest naturligvis Hans Larsen selv og hans medhjælper Hans Peter. Men også fru Larsen hjælper til, og selv den kun 6-årige Helle er flittig i fars værksted. Kun den 4-årige Margit spiller endnu tilskuerens rolle.

For nylig har Hans Larsen ryddet ejendommens loft, og bag store spejlglasruder er her indrettet et zoologisk museum med cirka 600 fugle og dyr anbragt i livagtige opstillinger.

Hvordan finder man nu på sådan noget, når man hverken er konservator eller zoolog af profession? Det er gået Hans Larsen som så mange andre: hans hobby er efterhånden blevet levebrød. Endnu før han begyndte at gå i skole, blev han betaget af kunsten at kunne stoppe fugle ud. Et kursusår i København gav ham som voksen ekstra færdighed –

men det var stadigvæk kun tænkt som en fritidsfornøjelse.

Efterhånden kom Hans Larsen til at stoppe flere og flere dyr og fugle ud for andre. For jægere, der gerne ville gemme et eller andet bytte, eller for skoler, der manglede et dyr eller en fugl i den zoologiske samling. Og en dag var fritidserhvervet blevet en levevej.

Der er travlhed i Hans Larsens værksted nu. Selv er han ved at bygge hovedet af et rådyr op. Hans Peter præparerer imens kroppen. Han tager ved de to bagben, løfter dem op og siger så:

– Her ska do se!

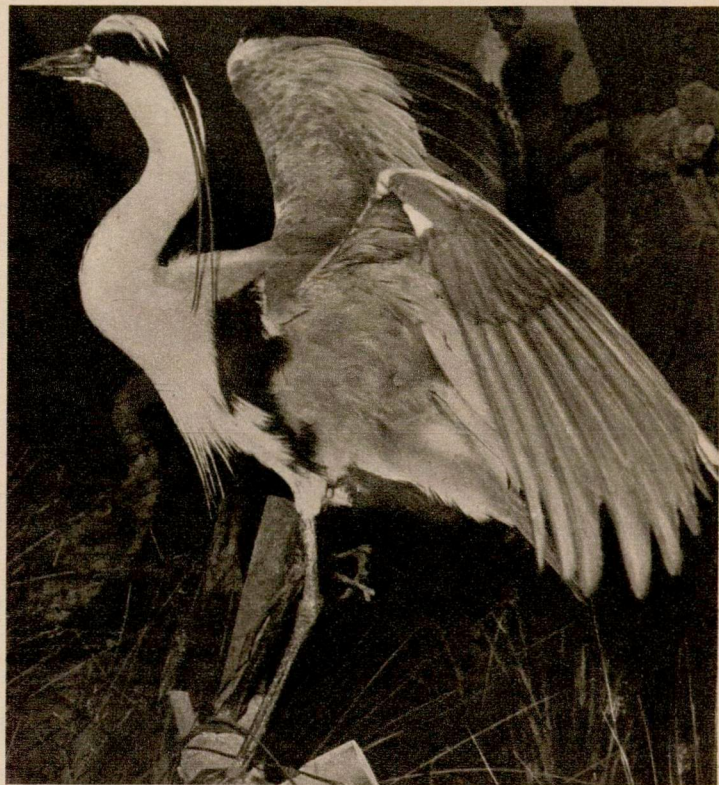
Det ene bagben er betydeligt længere end det andet. Og Hans Peter viser, hvordan *det ene bagben mangler hele stykket fra hælen og op til knæet*. Hvordan er det gået til? Ikke ved at dyret er blevet skamskudt eller på anden måde har været ude for vold – det er født sådan, men har alligevel klaret sin opvækst.

Sådan passerer mange mærkelige dyreskæbner Hans Larsens værksted. En mand i Låsby ved Århus havde indrettet en privat zoologisk have, men klager over den, gjorde at myndighederne forlangte den lukket og dyrene enten anbragt under forsvarligere for-

hold eller aflivet. Det kom til at koste flere bjørne og løver livet. En smadret pandebrask fra en af løverne ligger nu i Hans Larsens museum og vidner om menneskelig tovtrekkeri om dyrs skæbne.

Bjørnene og løverne blev sendt til Hans Larsen til udstopning, men de mennesker, der aflivede dem, havde naturligt nok mere tænkt på en hurtig og human aflivning af dyrene end på at aflive dem på den for konservatoren mest hensigtsmæssige måde. Derfor var hovederne skudt helt i stykker, så Hans Larsen måtte tildels lave kunstige kranier for at kunne udstoppe de store dyr livagtigt.

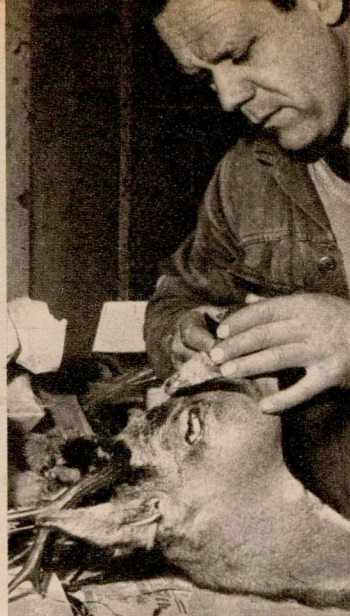
Bortset fra disse dyr har Hans Larsen hidtil kun taget sig af dyr og fugle, der er skudt eller fundet i Danmark. Men artsrigeligheden her er også langt større, end man i almindelighed tror – navnlig er gæstebesøget ofte helt forbavsende. I Hans Larsens museum står således en *flamingo*. Den er ikke, som man umiddelbart vil tro, kommet fra en zoologisk have, men har fløjet som vild over Danmark! Historien bag den var en periode ved at udarte sig til et ornitologisk kriminaldrama. Det begyndte med, at man i nærheden af Ringkøbing fjord fandt en stor, spraglet fugl *uden hoved*, en flamingo. Normalt holder den i Europa til omkring Middelhavet, men den kan trænge lidt længere nordpå, hvor der findes lavt vand, som er egnet til, at den i slam og mudder kan bygge sin rede. Ud for Holland kan den således træffes rugende. Og herfra kan enkelte eksemplarer undertiden forville sig endnu længere nordpå. Flamingoen fra Ringkøbing fjord me-



En fiskehejre basker på sin karakteristiske måde med de store vinger.



Den 6-årige Helle er ved at male glasøjne til de udstoppede dyr.



Hans Larsen er ved at forme snudepartiet på et rådyrhoved.



Hans Peter viser det i teksten omtalte rådyr, hvis ene bagben mangler hele skinnebenet.

nes at være et sådant eksemplar.

Da det viste sig, at fuglens død ikke skyldtes overlast, blev en politianmeldelse trukket tilbage – men mysteriet med det forsvundne hoved eksisterede stadig. Indtil dette en dag dukkede op hos Hans Larsen fra en mand, der skrev, at han havde fundet den døde fugl og taget hovedet for at indlemme det i sin samling af fuglehoveder, men da han læste om politianmeldelsen, blev han bange – skønt hans samvittighed for så vidt var i orden – og smed hovedet væk. Da han senere læste, at anmeldelsen var trukket tilbage, og at den hovedløse fugl var endt hos Hans Larsen, fandt han påny hovedet frem, men gav afkald på det, så krop og hoved kunne forenes.

I Hans Larsens samling studser man over at finde mange fugle, hvis naturlige tilholdssted blandt andet er Færøerne, Island og Grønland. Det er for eksempel *kjover*, *alger*, *lomvier*, *søpapegøjer*, *mallebukker*, *ridere* og *kongeadderfugle*. Det er imidlertid alle fugle, der nu og da strejfer Danmark. For en væsentlig part af disse fugle vil den nye, planlagte jagtlov fremtidigt komme som en frelse, eftersom denne bestemmer, at vildt, der ikke i loven er tillagt jagttid, er fredet hele året.

Vildt og fugle har imidlertid andre fjender end mennesker med jagtbøsse. I en balje med ætsende væske hos Hans Larsen ligger kraniet af en *kronhjort* for at blive rensset. Dette eksemplars endeligt var trist. Det havde fået hoved og ben viklet ind i ståltråd, der ikke blot forhindrede det i at bevæge sig frit, men også i at æde. Og en dag blev hjerten fundet død af sult og afkræftelse i skoven.

Hvordan kan en konservator nu vide, om en fredet fugl virkelig er fundet død? Man kan ikke vide det, men hvert eneste fredet dyr, der sendes til udstopning, indføres i en protokol, som står til myndighedernes disposition.

Hvis man ser bort fra jagten, er det dog trafikken, som kræver de fleste ofre blandt dyr og fugle. Og navnlig går det ud over *pindsvinene*, som findes dræbt i tusindtal på landevejene. Men det synes ikke at gøre bestanden noget! Pindsvinets evne til at formere sig er så stor, at det, der sker på landevejen, tilsyneladende kun er en foregribelse af, hvad der ellers senere vil finde sted i naturen; en meget stor part skal gå til.

Mange af disse ihjelkørte pindsvin lader Hans Larsen indsamle. De lader sig nemlig som oftest udmærket udstoppe, efter at de er forsynet med en kunstig krop, og afsætningsmulighederne for udstoppe pindsvin er tilsyneladende ubegrænsede. Ikke blot er de meget efterspurgt af danske skoler, men de steder i udlandet, hvor pindsvinet er mere sjældent end i Danmark, er behovet tilsyneladende helt umætteligt.

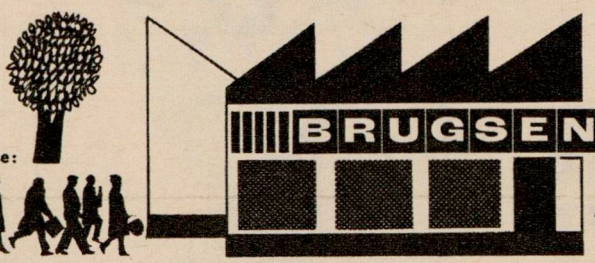
EN UTRADITIONEL HAVEBOG

af fin kvalitet er nylig udkommet hos Gyldendal. Det er ikke blot en smuk bog i et udstyr, som vil være en pyrd for boghylden, men dens indhold er tilrettelagt med en dispositionssikkerhed og kombinationssans, som adskiller den fra mere snakkesalige forgængere.


Bogens ca. tusinde illustrationer er valgt med omhu, tagende sigte på at belyse netop det emne, som er under behandling. Hvor tegninger er mere hensigtsmæssige, træder de i stedet for fotografier. Alt hvad der kan beskrives mere anskueligt end i en lang tekst, fremkommer i skematiske oversigter, og der er et væld af udførligt skitserede haveplaner.

Også i selve sin idé er bogen attraktiv. Den har sat sig for at belyse, hvordan man på alle tænkelige måder forener hjem og have. Derfor anvendes en tredjedel af bogens 550 sider på et udførligt afsnit om stue- og altanplantekultur. Men også i den øvrige del af bogen er det hjemme- og hyggehaven, der dominerer.


I denne forbindelse kan fremhæves en bog fra Politikens Forlag, der i kvalitet rangerer på linje med havebogen, nemlig *Den store Rosenbog*, hvis illustrationer og dyrkningsbeskrivelser er i topklasse.



Til medarbejderne:



Til medlemmerne:



udbetalt 159 mill. kr. i løn

udbetaltes 69 mill. kr. i dividende

TAL OG ATTER TAL, MEN nyttige tal

Brugsforenings-Statistikken for 1964, som i løbet af november måned er udsendt til brugsforeningerne og alle andre interesserede, udgør en vældig sammenhobning af tal. Tal side op og side ned. Men det er tal, der siger noget. Præcist og klart fortælles, hvordan virksomheden for

brugsforeningerne er forløbet i året 1964.

Statistikken falder i tre led:

* *Det ene* hæfte, der tilsendes hver forening i ti eksemplarer, rummer de sammenfattende hovedtal og er et billede af en bevægelse i stor vækst.

* *Andet* hæfte beretter om brugsforeningerne én for én. Det udgør altså et register over samtlige brugsforeninger og deres vigtigste data: omsætnings-, drifts- og status. Dette hæfte sendes hver forening i to eksemplarer.

* *Tredje* led i statistikken er et individualiseret sammenlignings-skema, der ligesom det første hæfte udgår til alle tillidsmænd og uddelere. Her kan man i hver

forening foretage sammenligning mellem foreningens egne forhold og gennemsnitstallene for en gruppe foreninger af samme type og størrelse.

Hovedtallene

fastslår, at brugsforeningernes samlede butiksvare-omsætning i 1964 nåede 1.912 millioner kroner (for 1965 må det altså blive til mere end to milliarder kroner). Det var en ti procents fremgang i forhold til året forud, og noget mere end dansk detailhandel som helhed gik frem i 1964.

Hvilke konklusioner og ræsonnementer, som i øvrigt kan udledes af statistikken, fremgår af den ledende artikel foran i bladet på side 4-5.

**Der er ikke sparet på
de fine Java-tobakker i**

GRANADA

**- en topfin
mærkecerut til**

kun 38 øre

Populær facon
Fås i 10 og 50 stk.



**SÅ ER HAN
HER IGEN**

PADDINGTON!

Som sædvanlig forud for jul er der fra Det danske Forlag fremkommet en lille serie børnebøger, beregnet for forskellige aldersklasser. Et gennemsyn af den brogede serie viser, at forlaget stadig lever op til sit ry som leverandør af gode børnebøger.

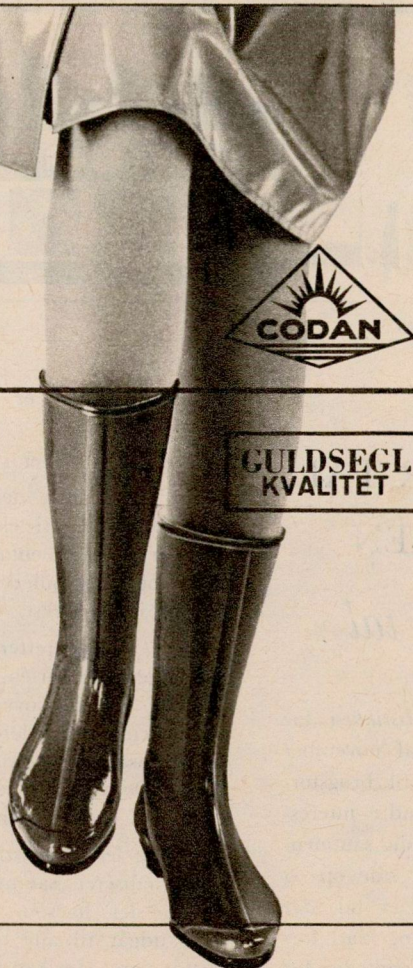
**ELEGANCE
& FORNUFT
på samme tid**

De er rigtigt og smart påklædt til regn og snesjap – i de moderne gummistøvler i italiensk facon. Langskafte røde støvler med skridsikker sål og lunt foer – også det helt rigtige til den »lille dame«! Dessin nr. 8536.

Str. 28–33 kr. 27,65

Str. 34–39 kr. 31,00

BRUGSEN
VI MØDES I BRUGSEN OG FÅR DEL I DIVIDENDEN



PADDINGTON I KNIBE hedder den nye bog, hvori den lille bjørn med bulehatten og den ak, så hjælpsomme vilje gør sig alle anstrengelser for netop ikke at komme i knibe. Oven i købet har han nu anskaffet sig håndbøger, og han går ikke til handling, før han har læst i dem. Paddington tør naboens frosne vandrør op efter anvisningerne i håndbog for blikkenslagere. Han fejer skorsten, men først efter at have læst, hvad der herom står i skorstensfejerhåndbogen. Han tryller efter »den lille magiker«. Og hvad bliver resultatet...

Enhver af Paddingtons mange fire- til otte-årige venner ved det på forhånd. Det går skingrende galt. Men morsomt. Og på en mirakuløs måde kommer Paddington ud af alle kniberne i god behold.

Den nye Paddington-bog er som sine fem forgængere en læse-op-historie-bog, som de yngste vil sluge. Og far skal næsten ikke overtales til oplæsningen. Han morer sig inderst inde lige så godt over Paddington, som hans poder gør det.

JULIUS (i Ursula Wölfels bog af samme navn) er i modsætning til Paddington et rigtigt dyr, en ged, hvis appetit på græsset på to nabobyers enge er meget stor. Dermed får Julius sået splid imellem de to landsbyer. Men senere hen enes de om at forkæle

geden. Til slut må den skiftevis æde på byernes enge for ikke at foretrække den ene for den anden.

Den lille tykke ridder elsker dyr, mest drager og allermost de farvestrålende drager. Han er helten i bogen af samme navn, og der sker virkeligt noget. Skurken i bogen hedder Bollegru og skurkens ven hedder ridder Skurkenskjold. De to må den lille tykke ridder kæmpe imod, da han af kongen sendes i ledning for at befri landet for deres skurkestreger. Ridderen vinder selvfølgelig til sidst i kampene mod de to (og deres drage) selv om han kun bruger den flade side af sværdet, fordi alle skurke er bangebukse og feje, når det kommer til stykket. Det er *Robert Bolt*, som er forfatter til denne ridderbog, hvis publikum først og fremmest må være drenge, der lige er begyndt at læse.

FOR SAMME aldersklasse er *Bella Røverskræk* (af Hildburg Biggemann). Bogen vil nok først og fremmest begejstre de små, fordi tingene er stillet helt på hovedet. For her i bogen er det såmænd børnene, der opdrager på de voksne. Bella er af ydre en rigtig lille engel. Men hun gør alle hånde slemme streger. Ikke for at være uartig, men kun for at belære sin stedfader, røveren Bubi om, at røverhåndværket egentlig er et rigtigt slemt håndværk, som han bør opgive, ikke mindst fordi han inderst inde er lige så godhjertet, som Bella selv.

Paddington, Julius og Bella Røverskræk er foruden gode læse-op-historier naturligvis også egnet for de yngste, som selv er i stand til at læse.

FOR NÆSTE alderstrin er *Pia og Pidel* (af Nan Inger) egnet. Det er en bog om to piger, otte og seks år gamle. De er med deres forældre flyttet til en ny by og skal nu søge at „falde til“. Det er svært. Der er ondsksfulde beboere i lejligheden nederunder. Det er heller ingen fornøjelse at begynde i en ny skole eller skulle tilpasse sig nye kammerater på vejen.

Mens „pigeboer“ som regel udfolder sig i en konstrueret verden, rummer Pia og Pidel det overraskende, at bogens handling i og for sig kunne være virkelighed. Og da den tager fornuftigt på problemet: at falde til i nye omgivelser, har bogen altså noget mere i sig end slet og ret underholdning.

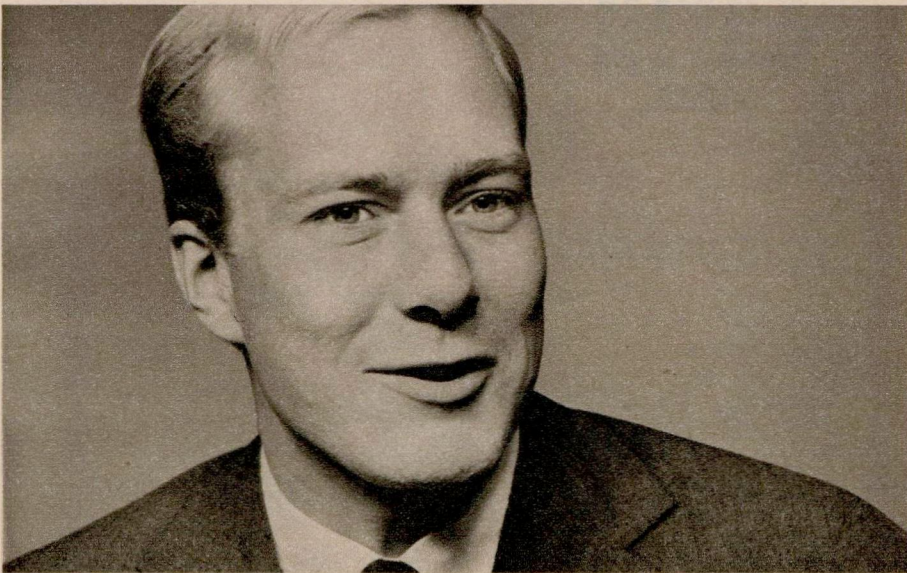
DET SAMME gælder *Annabella* (af Inger Bratteström). Det er en bog for de 12-14-årige, de, der står lige for at rykke op i teen-age-klassen. Annabella er seksten år, hun er endnu ikke optaget i de voksnes verden, men hun hører heller ikke mere til i børnenes. I bogen følger man hende fra efterår til næste forår og får derved et indtryk af, hvordan det er at være ung af i dag. Annabella er vel ikke en af de strambukse, stortrøjeklædte og langhårede piger fra Storkespringvandet i København. Men der er heldigvis andre piger til, og også de har problemer. 12-14 årige piger vil kunne genkende meget af sig selv i Annabella, og dermed bliver de sat i stand til at forstå mange af deres egne problemer.



- noget helt nyt og

ciga-rart!

BELLMAN CIGARILL HAR CERUTTENS FYLDIGE VELSMAG · 10 STK. KR. 3,70



se det var ordentlig snak

– nu fik jeg da klar besked om de nye regler for, hvad vi kan trække fra på selvangivelsen. Jeg var inde i Andelsbanken – den er så dejligt uhøjtidelig – dér fortalte de mig det hele. Det er sandelig ikke småpenge, man kan trække fra ved at spare op i banken – se bare her:

UBEGRÆNSET FRADRAG

BEGRÆNSET FRADRAG

– nu op til 2500 kr.

(gælder både forsørgere og ikke-forsørgere)

Indskud i banken på **indekskonto** (pristalsreguleret aldersdomsopsparing). Enhver mellem 18 og 57 år kan sikre sig årlige udbetalinger på indtil 3000 pristalsregulerede kroner pr. år i indtil 15 år fra det 67. år – ægtepar altså 6000 kr. Årets indskud kan fradrages på selvangivelsen, selv om beløbet ikke er indbetalt, når blot skriftlig aftale med banken er afsluttet inden 31. dec. **Kr.**

Indskud i banken på:
Selv pensioneringskonto kr.
 (senest 31. december)
Børneopsparingskonto kr.
 (senest 31. december)
Kapitalpensionskonto kr.
 (senest 31. december)
Kapitalbindingskonto kr.
 (senest 31. januar) **Kr.**

Der er desuden efter nærmere fastsatte bestemmelser fradragsret for indskud på **etableringskonto**. Andelsbanken giver alle oplysninger om denne konto.

Tal skatteletelse med **ANDELSBANKEN** det lønner sig!

V MØDES I JULEBRUGSEN

OG FÅR DEL I DIVIDENDEN

SAFIR
MEL

Skovrider- gårdens juletærte

3 æg, 160 g sukker, 170 g Tre Kroner margarine, 170 g Safirmel, 1½ tsk. FDB bagepulver, revet skal af ½ appelsin.

Glasur: 75 g Tre Kroner margarine, 75 g sukker, ½ dl appelsinsaft, 1½ spsk. Safir mel, revet skal af ½ appelsin, 50 g NAF rosiner, 50 g sukat, 25 g smuttede, grofthakk. mandler. Æg og sukker piskes godt sammen. Den smeltede margarine piskes i. Mel, bagepulver og appelsinskal røres i. Dejen hældes i en smurt springform. Bagetid: først 20 min. ved god varme (200°).



Glasur: Alle ingredienserne blandes i en gryde og varmes til massen er flydende. Massen hældes over den halvbagte kage. Yderligere bagetid: ca. 15 min. ved god varme (200°).

Alle tiders
julegave



dobbeltisolering

major EL-BOREMASKINE

Præcisionsværktøjet fra Brugsen. Fremragende kvalitet – robust udførelse – kraftig motor. Og den dobbelte isolation giver Dem dobbelt sikkerhed!

195.-

Norita strømper

Norita strømper – holdbar elegance. Norita er de 4 F-mærkede kvalitetsstrømper i årets smukke modifarver. Norita Helanca-crepe, 20 den., til sel-skabsbrug 7,85. Norita Helanca-crepe, 2x20 den., til spadsereturen 7,95. Norita-Rilsan »oliestrømpe«, 18 den. 9,85.



Dæk op til et festligt julebord

Clarete, den fyldige rødvin i
1½ liters flaske .. 15,95
La Reina, dejlig hvidvin, også
1½ liter .. 16,95
Og til desserten den fyldige
AMBASSADOR portvin,
¾ flaske .. 19,50



Efter middagen hygger vi os med cerutter, cigarer og lækker fyldt chokolade
Comtesse cerutter, kasse med

25 stk. .. 16,25

Comtesse Luxus cigarer i æske med
10 stk. .. 12,00

Til »ikke-rygere«: Present, æske fyldt
med fineste dessert chokolader

CIRKEL KAFFE

Blå Cirkel: Columbia blandingen med
den milde og gode smag.

Hvid Cirkel: Den kraftige, drøje blanding.

Luxus Cirkel Vac: Aromaen er »bundet«
i den vacuum-lukkede dåse.

BRUGSEN



ET TREDJE KINA

på størrelse med Bornholm

Ved siden af Maos Kina og det af Chiang-Kai-Chek styrede Taiwan er der nu skabt en tredje kinesisk stat: Singapore, som blev selvstændig for kort tid siden. Artiklen her beskæftiger sig bl. a. med de militærpolitiske virkninger, dette kan få for hele Sydøstasien

Hvem vandt denne gang, øst eller vest? Sådan spørger man næsten automatisk efter enhver begivenhed i Sydøstasien – den del af verden, hvor stormagterne mest åbenlyst er engageret i en styrkeprøve i disse år.

Særlig vægt får dette spørgsmål, når det drejer sig om en så vigtig brik i spillet som Singapore. Denne ø, by og nu stat af samme navn er så at sige den hvide dronning på det forvirrede storpolitiske skakbræt, som Sydøstasien udgør i dag. Allerede i sejlskibenes tid var Singapore den hvide herskerraces centrale støttepunkt øst for Suez. I dag er det Storbritanniens vigtigste oversøiske militær-bastion i det hele taget.

Erobrer modstanderne denne position fra vestmagterne, vil virkningen være uberegnelig i alle de asiatiske lande, som ligger syd for Kina og øst for Indien – altså Burma, Thailand, det gamle Indokina, som nu er delt op i Nord- og Sydvietnam, Laos og Cambodien, ø-rigerne Indonesien og Philippinerne samt det nu splittede Malaysia, hvoraf Singapore selv var en del, indtil øen udtrådte af denne kunstige statsdannelse for få måneder siden.

I disse lande lever sammenlagt op mod en tiendedel af verdens totale befolkning. Man anslår Sydøstasiens indbyggerantal til 220 millioner, men det kan dog være snesevis af millioner ved siden af. I adskillige områder har der aldrig været holdt folketælling. Hvad klima og naturlige rigdomme angår, er få egne i verden mere begunstiget, men mulighederne er så dårligt udnyttet, at disse lande er blandt verdens mest uudviklede.

Deres politiske betydning er derfor knyttet dels til fremtidsforventninger og dels til den strategiske kendsgerning, at dette område behersker de historiske sø- og lufttruter mellem Europa og Østasien. Langt den vigtigste søvej går gennem Malaccastrædet, som løber mellem Malaya-halvøen og den store indonesiske ø Sumatra. Dette farvand spiller den samme rolle for sejladsen mellem Stillehavet og Det indiske ocean som Øresund for trafikken mellem Østersøen og Vesterhavet. Ved den sydlige indsejling til Malaccastrædet ligger Singapore, og den skylder sin placering endnu mere end København og Helsingørskylder deres beliggenhed ved Øresund.

Fra skaberens hånd er Singapore blot en

sumpet ø af så ringe udstrækning, at den overhovedet ikke ville være markeret på et Asiens-kort, hvis man blot tog hensyn til dens areal. Singapore – løve-øen – som denne plet oprindelig kaldtes, er på størrelse med Bornholm. Hvis de to øer ellers skulle være hinanden jævnbordige, ville det bl. a. forudsætte, at Rønne i befolkningstal var på størrelse med Storkøbenhavn, Århus og Odense tilsammen, at Rønnes havn havde en trafikmængde som Hamburgs, at Rønnes lufthavn var af format som Kastrup, at Sandvig, Gudhjem og Nexø udstyredes med hver sin militære jetbase, at omkring en tiendedel af de bornholmske landkommuners samlede areal beslaglagdes af militæret og at øen fik en garnison svarende til den totale danske forsvarsmagt udvidet med adskillige tusinde ekstraindskaldte.

Singapores egen hær er ikke meget større end Bornholms værn. Resten af de 60,000 militærpersoner, som lever på øen, er medlemmer af britiske styrker. De betjener en flåde på ca. 70 krigsskibe – rangerende fra torpedobåde til hangarskibe – en serie raketbatterier og en meget betydelig luftstyrke, omfattende jagere, helikoptere til junglekrig og bombefly, der kan nå enhver asiatisk by. Sandsynligvis ligger der også atombomber parat i et eller andet underjordisk magasin.

Ved dette opbud har man gjort Singapore til ankerpunktet i den militære kæde, vestmagterne trækker gennem Malaya-Thailand-Sydvietnam-Philippinerne og Taiwan – et militærsystem, som har det ganske åbenbare formål at spærre for kinesisk ekspansion mod syd.

Svagheden ved at tildele Singapore en sådan rolle er, at fire af hver fem indbyggere i denne stat er kinesere. Det var navnlig dette forhold, som førte til dannelsen af Malaysia for et par år siden, da man ikke mere kunne opretholde Singapores kolonistatus. Ved at samle Malaya, de britiske Borneo-kolonier og Singapore under én hat lykkedes det briter og malayer at skabe en stat, hvor kineserne var i mindretal. At eksperimentet hurtigt endte i fiasko, skyldes først og fremmest malayernes udnyttelse af deres spinkle majoritet og skrøbelige, politiske og administrative magtstilling.

Skønt de to racegrupper var næsten lige store, og skønt kineserne gennemgående er de bedst uddannede, blev fire af hver fem stillinger indenfor den offentlige administra-

(artiklen fortsættes side 20)

Der findes LYSBRO redskaber til ethvert formål – kvalitetsprodukter med stor slid- og brudstyrke. Med LYSBRO i hånden bliver arbejdet en leg. Se efter LYSBRO-mærket, det kendte Himmelbjergtårn, når De køber værktøj. – Det er DERES garanti for kvalitet.



FÅ LYSBRO
HAVEÅRBOG
GRATIS
HOS DERES
HANDLENDE

Lysbro

• Jordens bedste

LYSBRO FABRIKER • SILKEBORG • TELF. (0681) *310

der
er
masser
af
arbejds-
kraft i
en

Lysbro

sne-
skraber

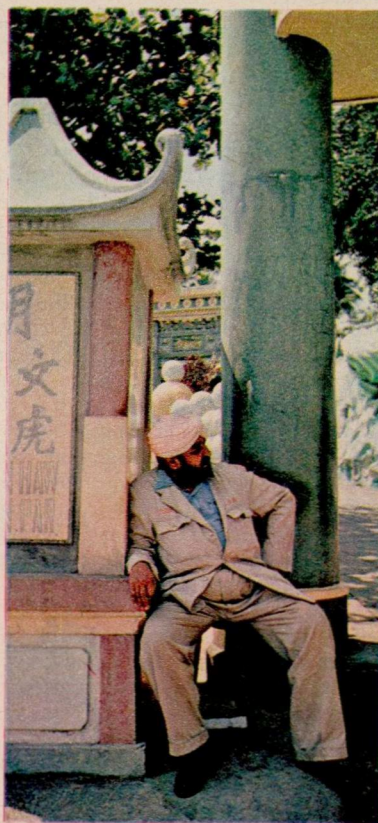




Et mylder af sampaner (til venstre) og usle fiskerroner (til højre) breder sig langs Singaporeflodens bredder. Denne ynkelighed står som en skærende kontrast til overfloden i byens midte, til skyskraberne (se forsidebilledet) og farverne i bylivet.

I Singapore kæmper tre verdensreligioner. På gadehjørnerne ligger kirker, templer, pagoder og moskeer, i kristendommens, buddhismens eller muhamedanismens tjeneste. Fra minareten ved sultanens moske (herunder) kalder muezzinen fem gange daglig de troende til bøn (med en højttalers hjælp). Tilsvarende samles kineserne i deres templer (t.h.).

FOTOGRAFIER AF
MARIO DI BIASI
ENERET: SAMVIRKE

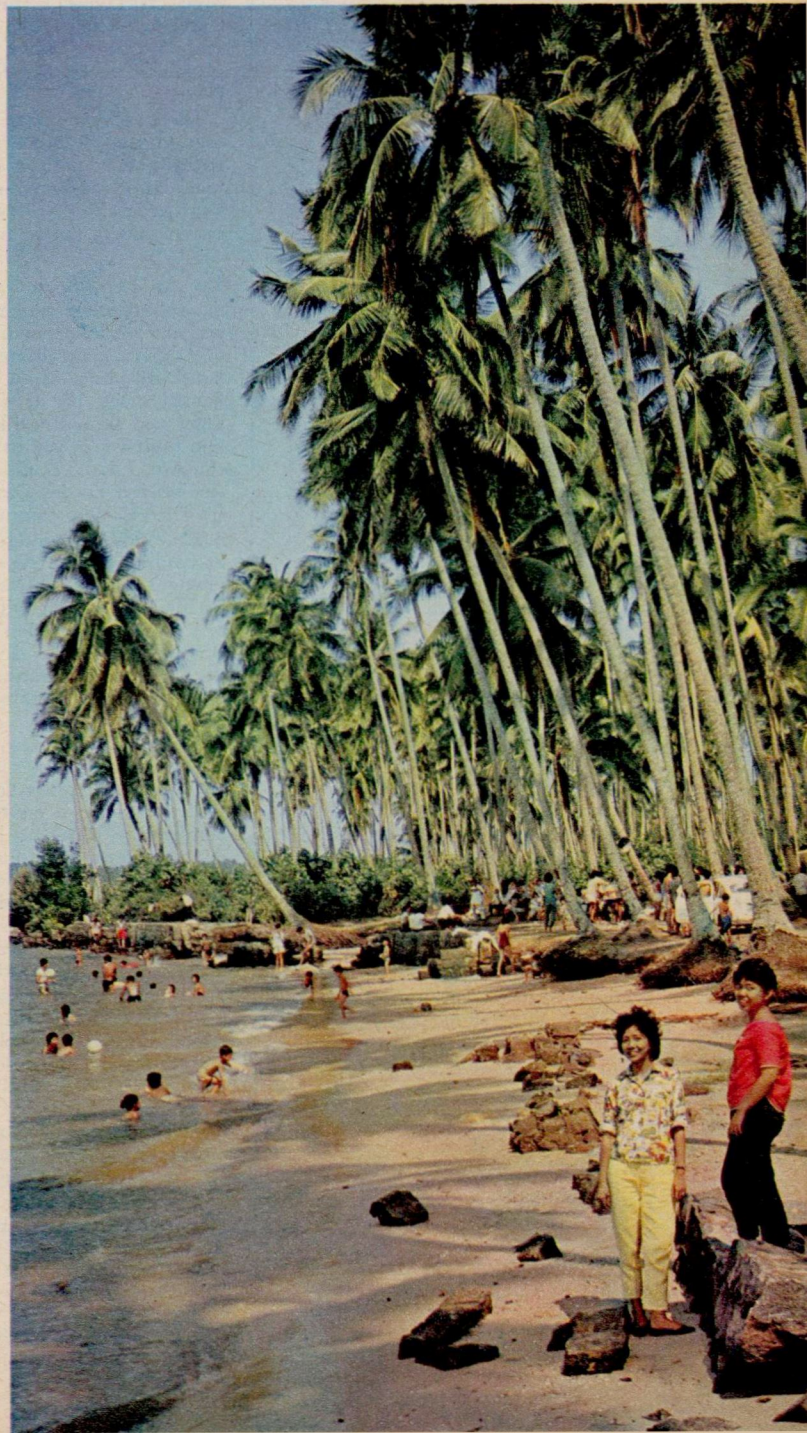


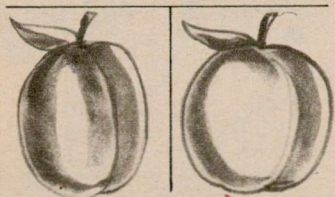
Gadehandleren falbyder vandmeloner, ananas og andre tropfrugter (til venstre). Og i byens mylder nyder en inder en siesta.



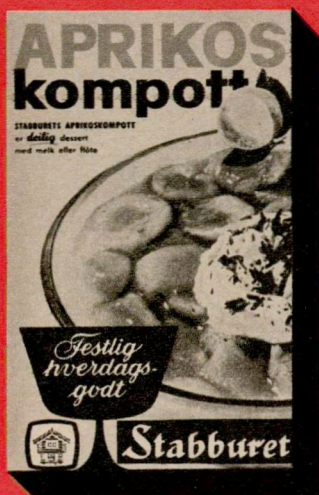


Alle Østens folkeslag: malayer, kinesere (ikke mindst fra Kanton-området), japanere og philippinere har slået sig ned i Singapore. Det samme har pakistanere og indere gjort – og europæere fra næsten alle verdensdelens lande. Singapore er en stor og levende handelsby. Priserne reduceres ofte stærkt, fordi told er et ukendt begreb. Alle Østens eksotiske varer mødes her med vestens produkter, og derfor er Singapore Østens store handelsplads. Sprogligt er Singapore et babel, der kun holdes sammen ved hjælp af engelsk. Singapores badestrande regnes blandt verdens skønneste (til højre) ligesom haverne i byen er de paradisiske





sund
sommermad
året rundt



Prøv de helt nye, forfriskende, færdiglavede STABBURET frugtdesserter. Kanserteres på 100 forskellige måder. En nem, nærende og velsmagende efterret lige klar til at sætte på bordet hver dag året rundt. Til morgenmad med cornflakes/mælk/fløde... efter middag med flødeskum... som hygge-TV-måltid. Fås i BRUGSEN.

Stabburet

BRENDERUP - FYN

tion og forvaltning besat med malayer. Indenfor hæren fandtes én eneste kinesisk oberst – og ingen på nogen højere post.

Medens det var kineserne, som udgjorde det dynamiske element i den nye stats erhvervsliv, forsøgte malayerne at fastholde en herrefolksposition ved at oprette en barriere af raceprivilegier – og de veg heller ikke tilbage for skrappe metoder. Allerede i fjor kom det til malaysk inspirerede race-optøjer i Singapore med 35 dræbte og 600 sårede.

Ekstra spændt blev situationen efter nogle begivenheder nu i sommer i den ene af Malaysias Borneo-provinser, *Sarawak*. Som en „modforholdsregel“ i anledning af indonesiske guerilla-angreb gik de malaysiske militærmyndigheder til aktion mod provinsens kinesiske mindretal – altså Malaysias egne borgere. Omkring 5000 mænd, kvinder og børn blev uden varsel revet væk fra deres daglige tilværelse af svært bevæbnede soldater, læsset på lastbiler og kørt til koncentrationslejre.

Fire uger senere sprængtes Malaysia, og Singapore blev en selvstændig stat. Ved siden af Mao-Tse-Tungs kommunistiske samfund og Ciang-Kai-Cheks Taiwan-stat var dermed skabt et tredje Kina, ledet af den kinesiske premierminister, *Lee Kuan Yew* – også kaldet Harry Lee.

Da det netop var dette, England havde søgt at undgå, betød Malaysias sammenbrud naturligvis et politisk nederlag for Storbritannien. Men måske vil det ikke få de alvorlige konsekvenser for Vestens asiatiske militær-system, nogle havde forudsagt.

EN AF Lee's første politiske handlinger på det selvstændige Singapores vegne var ganske vist at proklamere neutralitet i øst-vest-striden og at give „neutraliteten“ en særlig anti-amerikansk drejning. Bl. a. afslørede han et amerikansk forsøg på at blande sig i Singapores sager ved simpel bestikkelse – og USA gjorde kun ondt værre ved at benægte sin hemmelige tjeneste, CIA's, skumle manøvrer. Lee havde sine beviser i orden i form af et personligt brev fra USA's udenrigsminister.

Koldblodige iagttagere har dog det indtryk, at banbullen mod Amerika først og fremmest havde til formål at aflede opmærksomheden fra den omstændighed, at Lee og hans medarbejdere ønsker den britiske base bevaret. Realpolitisk set kan dette ikke undre. Allerede de økonomiske virkninger af dens ophævelse ville være katastrofale for Singapore. 35.000 af øens egne beboere er beskæftiget ved basen. Med de store familier, som er normale i Østasien, udgør disse civilarbejders lønninger antagelig levebrødet for et par hundrede tusinde personer – en tiendedel af Singapores befolkning. Desuden lægger de britiske soldater og deres familier hvert år ca. 500 millioner kroner i Singapores forretninger og beskæftiger adskillige tusinde kvinder som privat hushjælp. Nogle mener, at op mod en tredjedel af Singapores nationalindkomst stammer fra det britiske militærbudget.

At miste en så væsentlig del af sine indtægter med ét slag ville være ødelæggende for næsten ethvert lands økonomi – og da specielt for en stat af Singapores struktur. Omkring halvdelen af dens indbyggere er under 21 år og en tredjedel under 10 år. Det betyder, at beskæftigelsesproblemet bliver stort i de kommende år, selv om basen bevares – og næsten uøseligt, hvis den forsvinder.

Singapore har siden sin grundlæggelse for 150 år siden først og fremmest levet af handel og skibsfart, men det rækker ikke til mere. Derfor er man nu gået i gang med at opbygge en industri. Der er f. eks. projekteret et helt nyt

industricentrum, som skal beskæftige 80.000 arbejdere.

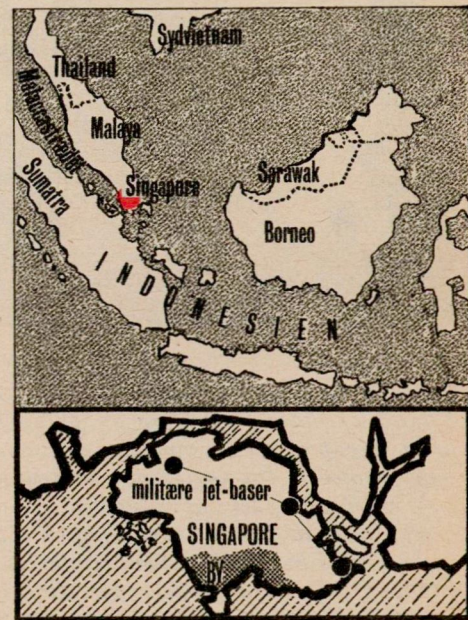
Et andet vældigt problem er bolignøden. Hundretdusinder lever sammenstuvet i en sådan grad, at 10-12 personer må dele ét værelse. For at ændre denne tilstand har man lagt en femårsplan for et stortilet offentligt boligbyggeri. Den forudsætter, at der skal færdiggøres en lejlighed hvert 45. minut, og de udlejes til en så favorabel pris som 80 kr. om måneden for en treværelses lejlighed. Både industri- og boligplaner ville gå op i røg, hvis englænderne forsvandt.

Til basens økonomiske betydning kommer naturligvis, at den yder en betydelig garanti mod militære angreb. Et helt ubeskyttet Singapore ville måske friste en eller anden nabo-stat over evne, og der er aldeles intet, som tyder på, at Lee er opsat på at komme under indflydelse hverken af storebror Mao i Peking eller fætter Sukarno i Djakarta. Man må jo endelig heller ikke glemme, at både Lee og de fleste af hans vælgere vel er kinesere – men på generationers afstand fra det egentlige Kina. Lees farfar voksede godt nok op ved den gule flod, men det var engang i forrige århundrede, familien udvandrede.

Hvis man ser bort fra, at Lee har fået anbragt over hundrede af sine politiske modstandere i fængsel uden lov og dom, må man nærmest betegne hans mål og metoder som en asiatisk variant af den demokratiske socialisme. Det er derfor højst sandsynligt, at det ikke blot geografisk, men også politisk er et tredje Kina, det nuværende Singapore-styre vil søge at fastholde – en mellempportional mellem den røde Peking og det reaktionære Taiwan.

Denne linie har stærke modstandere både inden og uden for landets grænser, men får Lee held til at fastholde den, er der ikke nogen overhængende fare for, at oprettelsen af den nye stat vil ændre magtbalancen i Sydøstasien.

På længere sigt vil den værste trussel mod Singapore-basen måske endda komme fra England – fra de engelske skatteydere. Driften af basen koster dem noget mere end to milliarder kroner om året. Det er ca. dobbelt så meget som Danmarks samlede militæradgifter – og den dag kan måske komme, da England ikke mere vil ofre dette beløb på at holde vagt over imperiets vragsstumper. Til den tid håber Lee, at Singapores økonomisk kan stå alene og politisk har fundet tilstrækkeligt stærke allierede blandt andre neutralistiske stater.





NU SKAL VI LAVE KAGEMÆND OG KAGEKONER. SÅDAN LAVES DEJEN TIL FIGURERNE:

150 g farin
250 g FDB sirup
150 g Tre Kroner margarine
1 tsk. FDB ingefær
3 tsk. FDB kanel
½ tsk. FDB nelliker
2 tsk. natron
1 æg
550 g Safir mel

Pynt: Glasur farvet med frugtfarve
Farin, sirup og margarine smeltes
sammen. Krydderier og natron rø-
res i. Når massen er lunken røres
æg og mel i. Dejen æltes igennem
og hviler 1 time eller til næste dag.



Dejen rulles ud i ca. ½ cm tykkelse.



Dejen skæres ud til forskellige fi-
gurer efter papskabeloner eller
forme.



Figurerne sættes forsigtigt på en
smurt plade.
Bagetid: ca. 8 min. ved god varme
(200°).



Figurerne afkøles og pyntes med
glasur i forskellig farve.



Glasuren smøres på med en kniv
eller sprøjtes på ved hjælp af et
papirkræmmerhus.



- ih, hvor de smager ...



- så flotte kan de blive ...



Det er så nemt - både for ungerne
og Dem - at få et godt resultat. De
skal bare bruge Safir mel, det fine
lette bagemel fra BRUGSEN!

**VI MØDES I
JULEBRUGSEN**
OG FÅR DEL I DIVIDENDEN

SOMMERHUSBYEN

FERIEPROBLEMETS LØSNING

Ferieboliger til familier med børn er stadig hovedopgaven for den sociale turisme.

Status efter våd sommer: intet behov for organiseret underholdning.

Ikke kun af klimatiske grunde har det i den forgangne sommer været oftest diskuteret, hvad slags tag byboerne kan tænkes at foretrække at få over hovedet i deres ferie og fritid: bonde-

eller bjælkehus, eget eller lejet. Hvordan skal denne vigtige side af fritidsproblemet gribes an? Det er ikke et spørgsmål, der uden videre kan besvares ud fra den enkeltes forælskhed, bl. a. fordi det

trods alt stadig vil være et mindretal forundt at sætte foden under eget bord på sit private landsted. Desuden har det frie initiativ på dette område jo ført til det kendte resultat, at alt for mange

sommerhuse har lagt sig i 1. parket ved nogle af landets smukkeste strande, hvor de spærrer for både udsigt og adgang. Det skulle der være sat en stopper for ved den fredningsplanlægning, der nu søger at regulere placeringen af fremtidens sommerhuse, så de ikke klattes ud over landskabet men samles på steder, hvor de ikke spærrer andre ude, organiseret i sommerhusbyer.

Sommerhusbyen skulle have mange fordele fremfor den mere tilfældige udstykning. I sit anlæg bliver den en moderne udgave af den gamle landsby: stjernebyen med alle den rigtige bys praktiske goder: vand, elektricitet, renovation, indkøbsmuligheder osv. centralt etableret og de frie arealer som stjernebyens stråler. Og så behøver husene i denne by for så vidt ikke at være ens eget. Antallet af sommerhuse skønnes i dag at ligge på omkring 100.000, og mange lejes ud til priser, der nok ikke altid svarer til husenes kvalitet.

Behovet for en feriebolig er stort – ikke mindst blandt den jævne befolkning, og beklageligvis har pioneren indenfor ferieby-tanken: Folke-Ferie ikke haft mulighed for at udvikle sin virksomhed i takt med det stigende behov. Fra starten i 1938 har Folke-Ferie betragtet det som sin hovedopgave at skaffe ferieopholds-muligheder for familier med børn. Ferie for de unge har været langt lettere at klare med det stærkt voksende antal campingpladser og kæden af vandrerhjem, hvorimod familien med 3-4 børn fremdeles er ferielivets største problem. Folke-Ferie har i dag 7 velindrettede feriebyer og 3-4 nye er planlagte. Med den nuværende feriebykapacitet har man årligt kunnet sende 25.000 familier på ferie, men endnu mange flere tusinde vil man først kunne hjælpe, når man får mulighed for at øge antallet af feriebyer. Arealerne har man været forudseende nok til at erhverve sig bl. a. i forbindelse med de fredninger, hvor der er lagt særlig vægt på at skaffe befolkningen adgang: 13 tdr. land ved Rågeleje i Nordsjælland indenfor det fredede Rågegårds-område, 100 tdr. land ved Hanstholm, 40 tdr. land

ved Abenrå og et mindre areal ved Gilbjerg Strandhuse – Folke-Feries første ferieby. Ved Hanstholm skal der bygges en ny ferieby, og en arkitekt-konkurrence om dens udformning er forestående. Desuden bliver der indenfor Hanstholm-området 60 grunde til private huse, men grundene kan kun lejes, som det er tilfældet indenfor et andet af statens store klitarealer på disse kanter: Rødhus.

I Rødhus klit har Folke-Ferie en af sine nyere feriebyer – 48 lave, hvide huse på et 50 tdr. land stort areal, men desuden findes der 3-4 sommerhus-områder, hvor private kan leje en grund og opføre eget hus, hvis udseende og placering dog skal være i overensstemmelse med de forskrifter, der er fastsat for hvert af sommerhus-områderne. Staten har udlejet 140 af den slags sommerhusgrunde. Det er, hvad der findes, og klitvæsnet har måttet stoppe for yderligere indtagning. Indtil dato er 90 af grundene blevet bebygget, men resten følger efter. Grundene lejes for 10 år ad gangen til en årlig leje af 200 kr. plus skat og afgifter til vand, kloak og renovation, der beløber sig til andre 200 kr. Det er store grunde på 3000 kvadratmeter plus store friarealer.

Forskellige supplerende former for sommerhusbyer har under andre himmelstrøg tiltrukket sig opmærksomhed, og en englænder ved navn Butlin har skaffet sig en slags berømmelse som manden bag de såkaldte Butlin Holiday Camps, en række feriecentre ved den engelske kyst, hvor man kan tilbringe en 100 pcts. organiseret ferietilværelse i kæmpelejer, der tør siges ikke at levne sine indbyggere en levende chance for kedsomhed.

Succes venter den mand, der kan tilbyde velorganiserede feriecentre, hvor folk med beskedne midler vil være i stand til at nyde fuldstændt afslappelse i behagelige omgivelser. Nu og da er det også blevet foreslået Dansk Folke-Ferie at „modernisere“ sine feriebyer, uden at man dog indtil dato har følt sig fristet til at efterligne Butlins Holiday Camps. Man har tværtimod gjort den erfaring, at flertallet af de familier, der holder ferie i Folke-Feries feriebyer ikke synes at være interesseret i en organiseret underholdning.

GIV GULVET EN GANG LAK!



PLENO GULVLAK er en helt ny laktype med lysfilter. Kombinationen af speciallakker og flydende vinyl-plastic bevirker, at gulvene får en hidtil ukendt slidstyrke. PLENO gulvlak kan anvendes til alt træværk – og ovenpå alle andre laktyper. Lysfilteret beskytter træet, så det ikke gulner, men bevares smukt og lyst.

Trægulve - Parket - Korkparket - Køkkenborde - Hobbyarbejder og naturtræ

BRUGSEN

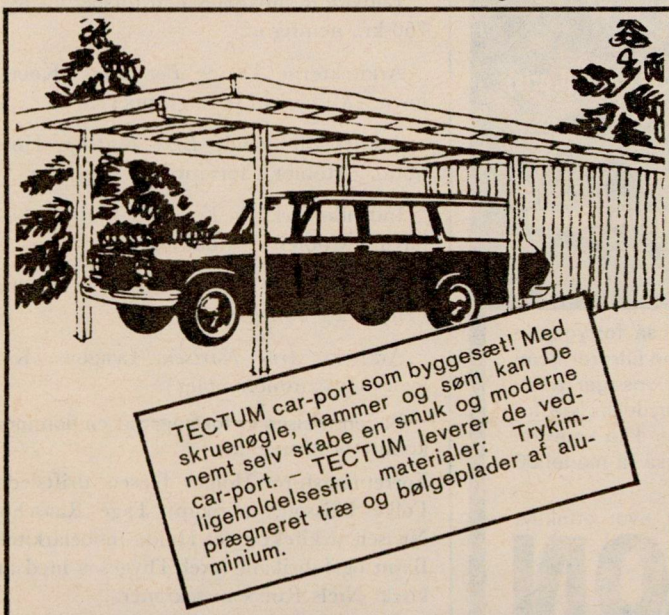


FRA TECTUM

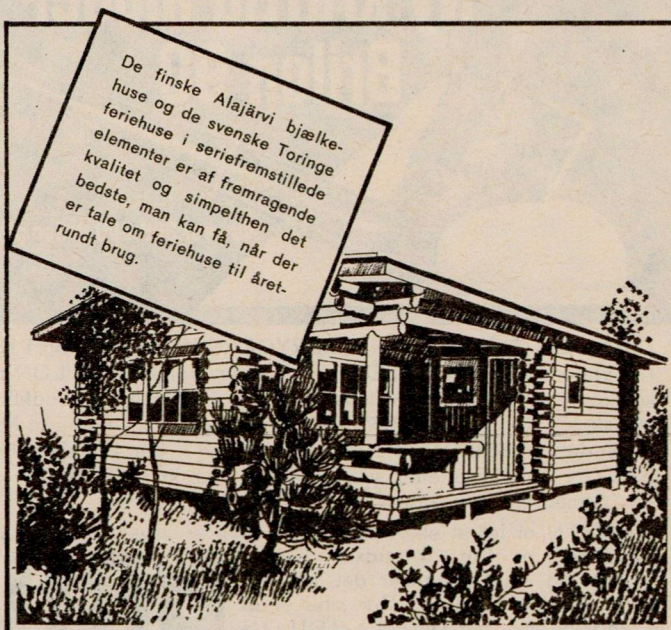


Køkkenet er husmoderens vigtigste arbejdsplads, derfor bør det være smukt og praktisk indrettet. TECTUM-køkkenet fik guldmedalje på den 11. Triennale i Milano. TECTUMs køkkenkonsulenter udarbejder GRATIS og helt uden forbindelse for Dem forslag til indretning - af netop Deres køkken.

Skriv i dag efter brochuren over TECTUMS store udvalg i stålvaske.



TECTUM car-port som byggesæt! Med skruenøgle, hammer og søm kan De nemt selv skabe en smuk og moderne car-port. - TECTUM leverer de vedligeholdelsesfri materialer: Trykimprægneret træ og bølgeplader af aluminium.



De finske Alajärvi bjælkehuse og de svenske Toringe feriehus i seriefrømstillede elementer er af fremragende kvalitet og simpelthen det bedste, man kan få, når der er tale om feriehus til året-rundt brug.

TECTUM

a.m.b.a.

Kupon til TECTUM, Roskildevej 29, Albertslund.

Navn: Adresse:

By (postdistr.) Brugsforening:

Send mig straks GRATIS den udførlige TECTUM brochure om:

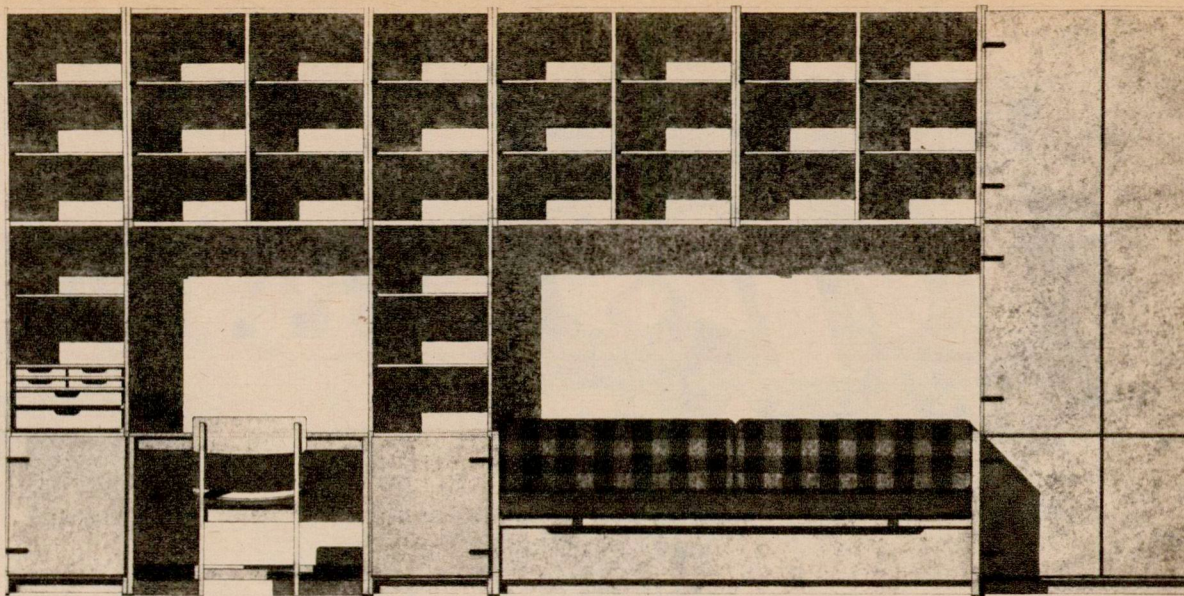
Tectum-køkkenet ☐

Tectums udvalg i stålvaske ☐

Tectum car-port ☐

Tectums finske ALAJÄRVI feriehus ☐

Førstepræmien i FDBs møbelkonkurrence vandtes med et forslag til et sæt bygge-møbler specielt beregnet for kollegieværelser, men naturligvis også anvendelige til adskillige andre formål. På billedet her er modeller af disse bygge-møbler sat sammen til en hel væg omfattende sove- og arbejdsplads, store og små skabe samt rigelig med plads til bøger og andet studiemateriale. Det er, siger dommerkomiteen „et vel gennemarbejdet forslag, hvis styrke ligger i helheden. Forslaget har flere gode detaljer, der giver gode muligheder for større, samlede kombinationer“.



FDBs møbelkonkurrence afgjort

*Gentofte-arkitekt vandt
Frederik Nielsens ærespris*

ARKITEKT Erling Jessen, Gentofte, blev vinder af FDBs nordiske møbelkonkurrence, og han vandt dermed Frederik Nielsens ærespris på 10.000 kr. (opkaldt efter grundlæggeren af FDBs møbelafdeling, nu afdøde førstedirektør Frederik Nielsen). Det var et byggesæt af møbler til kollegieværelser, som blev belønnet med denne udmærkelse.

Konkurrencen, som var udskrevet i samråd med Landsforeningen Dansk Kunsthåndværk, havde vakt stor interesse blandt

danske møbelarkitekter. Der indkom ikke mindre end 294 forslag inden for de områder, konkurrencen omfattede: møbler til spisegrupper, hvile- og opholdsgrupper, arbejdsgrupper og kollegieværelser.

Foruden Frederik Nielsens ærespris uddeltes tre præmier, som tilfaldt:

2. præmie, kr. 5.000: arkitekterne *Annelise Bjørner* og *Rigmor Andersen*, København. (Møbler til kollegieværelser).

3. præmie, kr. 3.000: arkitekt *Per Iversen*, Helsingør. (Legemøbler).

4. præmie, kr. 2.000: arkitekt *Steffen Syrach Larsen*, Hørsholm. (Kollegiemøbler).

Endvidere indkøbtes fem forslag for hver 750 kr., nemlig af:

Arkitekterne *Pia* og *Per Danø*, København. (Møbler til flere grupper).

Arkitektstuderende *Erik Bystrup*, Hørsholm. (Møbler i formpresset bøgefiner).

Indendørsarkitekt *K. Heinz Wolf*, København. (Møbler i sejldug og træ).

Møbelarkitekt *J. Sylvester*, Gentofte. (Hotel- og kollegiemøbler).

Arkitekt *Arne Karlsen*, Lyngby. (Kollegie- og kammermøbler).

Bedømmelsen er foretaget af en dommerkomité bestående af:

Forretningsfører *Holger Jensen*, driftsleder *Folke Pålsson*, fabrikant *Tage Raaschou Nielsen*, arkitekt *Peter Hvidt*, møbelarkitekt *Bernt* og fabrikant *Axel Thygesen* med arkitekt *Niels Rue* som sekretær.

Konkurrencens 1. præmie på 10.000 kr. er „Frederik Nielsen og hustru Johanne Louise Raaschou Nielsens legat“, der er stiftet for at fremme og påskønne nordisk samarbejde og forståelse. På legatets vegne uddeltes 1. præmien af civilingeniør *Hans Kr. Raaschou Nielsen*. De øvrige præmier uddeltes af FDBs førstedirektør *Ebbe Groes*.

Ny kraftig model Brilon 90

kr. 19,85 (vejl. pris)

Nu over 300.000 Brilon piberygere i Danmark

DAG FOR DAG STIGER PIBERYGERNES ANTAL, og i lige så forrygende fart stiger antallet af BRILON-entusiaster. Den lette BRILON pibe filtrerer nemlig røgen uden at svække de ædle tobakkers smag, og bundfiltret opsuger automatisk al fugt og væde. BRILON gør overgangen til pibe til en nydelse lige fra begyndelsen. BRILON er fantastisk holdbar... den kan simpelthen ikke knække. BRILON fås i 4 modeller, alle til samme pris: kr. 19,85. De kan også få model 60 og 70 med merskum - for kun kr. 26,50.

BRILON er let at skille ad. De vil blive forbyttet, når De ser, hvor effektivt bundfiltret er. Det kan udskiftes efter behag, og om De ønsker det, kan De anvende dobbeltfilter. - Sur pibe er et ukendt begreb, når De ryger BRILON (vejledende pris) KR. 19,85

BRILON

NORDISK TOBAKS KOMPAGNI A/S

FILTER
MODEL 60

BRILON 70 MED
KRAM SPIRIS.

BRILON POPULÆR
MED TO HOVEDER.

BRILON 60.

Oplysning - ikke reklame

BRUGSFORENINGERNES hundredårs-jubilæum næste år vil udløse iværksættelsen af mange arrangementer. Det kooperative Fællesforbund vil for sit vedkommende til næste år gennemføre en oplysningskampagne om forbrugeranliggender.

I denne forbindelse tænkes blandt andet på studiekredse, og til deres brug forberedes en forbrugerhåndbog, udgivet af Arbejdernes Oplysningsforbund. Fru Bodil M. Begtrup, der redigerer *Samvirkens* forbruger-nyt, og er medlem af forbrugerrådet, er en af bogens bidragydere.

Det er med denne oplysningsindsats ikke hensigten at gøre reklame for f. eks. brugsforeningerne. Det kooperative fællesforbund ønsker blot at vække den almindelige forbrugers bevidsthed overfor de indkøb, der foretages.

— — — men så kommer interessen for brugsforeningerne også af sig selv.

GDR. N. Skak Jensen, Farsø, der i FDBs repræsentantskab repræsenterer Løgstør-Fjerritslev-kredsen, er fornyligt valgt til formand for Jydsk Andels-Foderstofforretning i stedet for afdøde gdr. Ejnar Hansen, Rødding. Gdr. Skak Jensen er desuden indtrådt i Andelsudvalget og er også blevet valgt til formand for Dansk Landbrugs Andels-Maskinindkøb.

DYBFROSSENT KØD I 90 PCT. AF BRUGSFORENINGERNE

FORBRUGERNE kan li' dybfrostvarerne. I brugsforeningerne noteres år for år en bemærkelsesværdig fremgang i salget af dybfrost (Danefrost).

Den nye lov om dybfrostsalg har åbnet brugsforeningerne mulighed for at betjene forbrugerne på dette særlige område. Brugsforeningerne kan udvide fryseboksens varesortiment med dybfrosset kød, såfremt de lokale

sundhedsmyndigheder siger god for butiksforholdene. Det er sket i ni ud af hver ti brugsforeninger — eller i 1572 ialt.

Der er for forbrugerne en særlig grund til at være tilfreds med, at FDB så hurtigt har placeret sig på dybfrostmarkedet, fordi dette er stærkt præget af koncentrationstendenser.

Nu kommer disse „sarte fødevarer“ ekstra hurtigt ud til brugsforeningerne. FDB har for nyligt indført

en ekstra ugentlig udkørsel af varer fra FDBs central-lagre.

Det gælder frugt og grønt, brød og kager, salater, oste, margarine, kaffe samt dybfrost. Det er en forbedring af leveringsforholdene, som udelukkende går ud på at forsyne forbrugerne med endnu fri-skere varer.

Blandt disse varer er margarinen nu datomærket. Flere varer vil efterhånden følge efter.

Hele driftskonsulent-korpset i aktion

FDBs nye driftskonsulent-korps er stort set nu udbygget. Der er ialt 46 driftskonsulenter i arbejde ved FDBs centralafdelinger, og deres opgave er at formidle den løbende kontakt mellem et bestemt antal brugsforeninger og FDB med henblik på den mest effektive drift i foreningerne.

Driftskonsulenterne er udpeget efter meget grundige egnethedsprøver, efterfulgt af en koncentreret grunduddannelse, der har varet et par måneder. Over halvdelen af driftskonsulenterne medbringer erfaringer fra en uddelerstilling eller anden ledende stilling i brugsforeningerne.

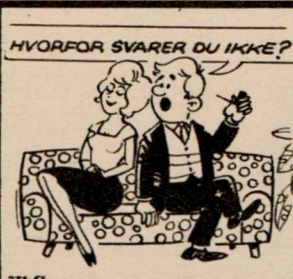
Blandt de opgaver, driftskonsulenterne har arbejdet med i den forløbne tid, kan nævnes regnskabsanalyser og regnskabsforelæggelse samt mange problemer angående butikker, deres indretning og vareopstilling. Hertil kommer driftskonsulenternes udarbejdelse af *hand-*

lingsprogrammer for brugsforeninger i den frivillige kæde indbefattet anvisning på praktiske muligheder for forbedring af driften og udvikling af foreningernes butikker.

Den frivillige kæde, som er årsagen til oprettelsen af driftskonsulent-korpset, er i stadig fremgang. I midten af oktober talte kæden mere end otte hundrede brugsforeningsbutikker, hvori omsattes butiksvare for en halv milliard kroner.

En landvinding for det danske teaterliv

DET bliver mere og mere åbenbart, at der skete noget lykkeligt for teaterlivet i provinsen, da de tre tournéselskaber Arte, Dansk Folkescene og Andels-Teatret for nogle år siden gik op i den højere enhed, der kom til at hedde Det danske Teater. Den kunstneriske standard er støt og sikkert vokset. Treenigheden har fundet en form, som ikke blot er en landvinding for provinsen, men også for det samlede danske teaterliv, skrev *Skive Folkeblad* fornyligt i forbindelse med sin anmeldelse af en af Det danske Teaters forestillinger i Skive.



perle i pipen
gir perle-humor

50 GR: 3,90



INTERNATIONALE BRUGS-EKSPERTER

STUDERER

ELEKTRONSTYREDE

LAGRE



ELEKTRONISK databehandling kan som bekendt bruges til at styre et storlagers virksomhed, det vil sige til at skrive fakturaer til kunden og ordrer til lagerpersonalet, til at holde styr på såvel kreditor- som debitorregnskaberne, til at følge varebeholdningerne og dermed til at slå alarm, når nye varer skal bestilles.

Der er mange andre funktioner, som det elektroniske anlæg kan tage sig af på dette område. Spørgsmålet om, i hvilken udstrækning man kan bruge det, og hvilke erfaringer man har de steder, hvor det er i brug, var genstand for drøftelser i en international ekspert-konference, der fornylig har været holdt i København.

Konferencens deltagere var cirka 50 repræsentanter fra deltagerlandene i den internationale kooperative engroshandelskomité CWC, hvilket vil sige brugsforeningsfolk fra de skandinaviske lande samt fra England, Skotland, Tyskland, Holland, Schweiz og Østrig.

Det er tredje gang, at CWC arrangerer en sådan international konference. Første gang holdtes den i Schweiz og anden gang i København. Den gang havde FDB til huse i Njalsgade, og når den tredje konference også blev holdt i København, var det naturligvis for at give deltagerne lejlighed til ved selvsyn at studere FDBs nye centralafdelinger, ligesom konferencen drøftede de specielt danske bestræbelser for – blandt andet med praktisk bistand af de regionale lagercentraler – at samle FDB og brugsforeningerne i en helhed: Danmarks Brugsforening.

Konferencen foretog forskellige ekskursioner, bl. a. besøgte HBs nye Comus-butik i det netop indviede butikscenter i Albertslund, og der var udflugt til den svenske fællesforening, Kooperativa Förbundet's helt nye lagercentral i Malmö, der forsyner brugere og de kooperative Domus-varehuse i størstedelen af Skåne.

De halvtreds repræsentanter for den kooperative engroshandel rundt om i Europa besøgte det nye butikscenter i Albertslund (øverst t.v. og i midten) og naturligvis var afdelingerne i FDBs centrallager genstand for studier. T.v. en situation fra besøget i frugtpakkeriet.

V MØDES I **JULEBRUGSEN**

OG FÅR DEL I DIVIDENDEN



Julen varer længe - koster mange penge. Derfor bør De gå i JULEBRUGSEN, hvor De får den bedste kvalitet til den fordelagtigste pris.



Stol J 77 tegnet af arkitekt Folke Pålsson. Sort, blå, rød, hvid eller grøn lakeret bøg.

36.-



Gyngestol J 16 tegnet af arkitekt m.a.a. Hans J. Wegner. Sort, hvid, rød og grøn lakeret bøg

226.-



Sybord R 101 tegnet af arkitekt Ejvind A. Johansson. Leveres i røgfærvet eg, teak eller palisander. - Palisander: kr. 333,00. Eg eller teak:

283.-



407.-

Briks G 23 eg. Tegnet af arkitekt Børge Paulsen. Hynde med Fennica



Indskudsbord 107 tegnet af arkitekt Jørgen Bækmark.

247.-



MØBLER



KNAS OG KAGER

Til konfekttopskrifter er brugt FDB konfekt-marcipanmasse blandet op med en fjerdedel flormelis samt FDB overtrækschokolade.

PROFESSORINDENS KAGER (ø.t.v.) ca. 60 stk. 100 g margarine, 180 g sukker, 1 spsk vanillesukker, 2 æg, 1 spsk (7 g) kakao, 1 spsk (30 g) mel og 100 g nødder. Margarine og sukker røres godt. Æg tilsættes et ad gangen. Kakao og mel røres i. Nøddekernerne hakkes groft, røres i til sidst. Dejen smøres ud i en smurt bradepande eller papirform 30×40 cm. Bagetid: 15–20 min, ved jævn varme (180°). Kagen skæres i firkanter, ca. 2½×2½ cm, mens den endnu er varm.

JULE-MARCIPANBRØD (t.v. på brættet). 45 g figer, 25 g stenfri dadler, 25 g nødder, 200 g konfektmarcipanmasse, overtrækschok., nødder, cocktailbær. Figner, dadler, nødder hakkes og æltes i marcipanmassen, der formes til brød, overtrækkes, pyntes med cocktailbær og nødder.

PERNILLES MARCIPANBRØD (t.h. på brættet). 200 g marcipanmasse, 50 g cocktailbær, overtrækschok., valnødder. Massen blandes med halverede cocktailbær, formes til brød, overtrækkes med chokolade og pyntes.

FLØDEKARAMELLER (i glasskålen). ¾ dl lys sirup, ¼ l fløde, 1½ dl sukker, 1 spsk smør, pynt af 25 g smuttede, hakkede mandler. Sirup, fløde, sukker og smør smeltes sammen i en tykbundet gryde. Opvarmes til kogepunktet, koger under omrøring ca. ½ time. „Karamelprøven“: dyp skaffet af en træske i koldt vand, i karamelmassen, igen i koldt vand. Når karamelmassen kan rulles i en kugle, er massen færdig til at hældes i en smurt form af aluminiumsfolie ca. 15×25 cm. Hakkede mandler drysses over. Karamelmassen skæres i terninger med en kniv dyppet i koldt vand. Når massen er kold, kan terningerne brækkes fra hinanden.

PÅ BRÆTTET I BILLEDETS MIDTE, fra venstre mod højre: FDB chokoladecirkler, delt i fjerdedele, lagt sammen med marcipanmasse.

Can-Can af: 1 æggehvide, 200 g farin, ½ tsk vanillesukker, 50 g nødder eller mandler. Æggehvide, farin og vanillesukker piskes let og luftigt. Nødderne hakkes groft og blandes i. Massen fyldes i smurt lagkageform. Bagetid ca. ½ time ved jævnt varme (160°). Afkøles, skæres i terninger.

Marcipanmasse, æltet med hakket sukut (en pose til 200 g masse), formet i firkanter, overtrukket, pyntet med sukut.

Kokoskugler af: 50 g margarine, 50 g kakao, 150 g flormelis, 1 spsk fløde, ½ tsk romessens, 75 g kokosmel (giver ca. 60 stk.). Margarinen blødgøres, de øvrige ingredienser røres i, massen trilles i kugler, der vendes i kokosmel.

Kugle af marcipanmasse med et rødt eller grønt overskåret cocktailbær. Overtrukket i bunden.

Marcipanmasse æltet med hakket pomerans (40 g, 1 pose, rækker til 200 g marcipanmasse), formes i kugler, overtrukket, pyntet med en nød.

Marcipanmasse farvet med grøn frugtfarve, pyntet med en mandel, overtrukket i bunden.

A.P.s GÆSTEKAGE (forneden til venstre). 2 æg, 165 g sukker, 4 spsk fløde, 100 g margarine, 100 g mel, 1 tsk bagepulver. Fyld af: 100 g margarine, 4 spsk sukker, 1 spsk mel, 2 spsk fløde, revne skal af 1 appelsin. Æg og sukker piskes skummende. Fløden og den smeltede, afkølede margarine tilsættes. Mel og bagepulver blandes sammen og røres i. Dejen hældes i en smurt springform. Bagetid ca. 15 min. ved god varme (200°). Fyldet røres sammen af den smeltede afkølede margarine, sukker, mel, fløde og den revne appelsinskal og fordeles over den halvbagte, varme kage, som igen sættes i ovnen og bager yderligere ca. 20 min.

Her må De ikke svinge

Når De køber ind til dagens middag, er De selvfølgelig kritisk og kvalitetsbevidst. Men hjemme i køkkenet må De ikke svinge denne sans for god mad. Derfor steger De i SMØR, fordi SMØR har en smag og aroma, der simpelthen ikke kan erstattes. Hemmeligheden bag al god mad er ofte blot en klat SMØR - det er gylden visdom!

SMØR det smager
dobbelt så
godt!





forbruger nyt

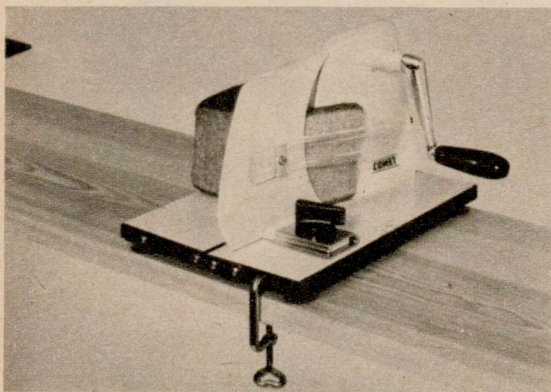
redigeret af Bodil M. Begtrup

STORE OG SMÅ JULEGAVER

To dejlige ting

Jeg har fået to ting i det forløbne år, som jeg bliver gladere for, for hver dag der går. Den ene er en pålægs- og brøds-kæremaskine, og den anden er den ny cirkelkaffekande.

Jeg tror, at alle, der ejer disse ting, vil give mig ret i, at har man dem ikke, bliver man lykkelig for at få dem.



Comet brød- og pålægsmaskinen er nydelig at se på med sin pastelblå, dobbeltlaminerede fodplade og vandblå knivhus. Den kan fæstnes til køkkenbord eller udtræksplade enten med seks sugekopper eller med en fastspændingsbøjle. Begge dele følger med maskinen, men må ikke anvendes samtidigt. Sugekopperne bruges på glatte laminerede eller rustfrie køkkenborde, medens fastspændingsbøjlen anvendes til køkkenborde af træ. Sugekopperne skrues nemt af, hvis der ikke er brug for dem. Den rustfrie kniv kan tages af ved hjælp af en trykknop, når den skal gøres ren.

Prisen er meget rimelig: kr. 69,85, og man kan godt sige, at en pålægs- og brødmaskine tjener sig selv ind, for brød, pålæg og ost kan købes billigere i hele stykker end udsåret, og det kan skæres op til sidste bid.

Den ny cirkelkaffekande har kun en fejl. Den er så billig, at man tror, der må være noget galt med den. Det er der ikke, tværtimod. Den er hurtig og nem i brug, den er smuk at se på, den er rummelig (1,5 liter) og den holder på varmen. Kaffekanden er fremstillet af lysegråt Luran, låget er mellembåt, og filtertragten er røgfarget. Med kaffekanden følger, foruden tragten, 40 stk. kaffefiltre og en kaffemåleske. Det hele koster kr. 9,85.



Så er vi i julemåneden, den dejlige, den skrækelige, den elskede og den trættende. Målet er juleaften og de afslappende dage ovenpå alle anstrengelserne.

Nu skal der imidlertid findes på gaver – helst nogle, der er lidt for sig selv, der overrasker modtageren, men heller ikke slår bunden ud af pengepungen. Vi har fundet mange, synes vi selv, sjove ting i brugsen, som De måske også kan bruge.

EN BILMAGNET

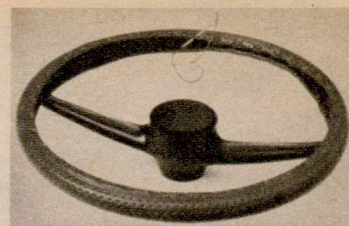
ENHVER, der febrilsk har rodet i lommer eller taske efter færgelalletten, huskesedlen eller regningen, der skal betales, vil synes at



denne lille bilmagnet er en knip-pelgod idé. Den sættes på instrumentbrættet og fastholder det stykke papir, man har brug for. Bilmagneten er et lille columbus-æg til kr. kr. 2,75.

REFLEKS BÅND

KØRER man på de svenske veje opdager man, at de fleste biler og cykler er forsynet med brede, røde bånd. Man ser dem også på vejafspærringer, og mange mennesker har en båndstribe på ryggen eller omkring ærmerne. Det er refleksbånd, som vort broderfolk forlængst har fundet ud af forøger færdselssikkerheden i mørke. Båndet er af tyndt karton belagt med en rød farve, der kan reflektere lys. Herhjemme begynder de også at vinde indpas, men de burde sidde på enhver vogns kofanger og enhver cykels for- og bagskærm, og færdes man til fods efter mørkets frembrud, på mørke eller dårligt belyste veje, så er det betryggende at have et stykke refleksbånd på ryg eller ærmer. Brugsen har refleksbånd i ruller med (75×2½ cm kr. 4,70).



NYT RATOVERTRÆK

Et rat uden overtræk er en kold fornøjelse om vinteren, derfor er ratoovertræk så populære. De findes i mange udgaver og til mange priser. Et af de nyeste er Pilot-overtrækket, fremstillet af imiteret nappaskind, hvis dybtprægede mønster gør det glidesikkert. I modsætning til de elastiske overtræk, der blot krænges over rattet, skal Pilot sys, når det er sat på. Prik med en spids syl, saks eller lignende de små prikker ud, der sidder langs overtrækkets kant, inden det sættes på rattet. Med Pilot følger en træknål og en tynd lædersnor, og hermed sys betrækets kanter let sammen. Det er lidt besværligere at montere end det elastiske, til gengæld er det behageligere at holde på, sidder bedre og så er det billigt, kr. 8,85. Pilot fås i sort og mørkerødt.



LYS PÅ LYGTEN

ALT for mange kører letsindigt afsted på de vintermørke veje og gader med en svagt lysende cykel-lygte og et katteøje, ingen kan få øje på for snavs og støv. Hvor farligt det er, kan man hver dag læse om i sin avis. Brugsen forhandler Lumino dynamolygten, som er en god, solid lygte med dynamo og godkendt baglygte samt ledninger til 19,85. Det er mindre end halvdelen af, hvad tilsvarende dynamolygter kostede for kun få år siden, så sig ikke, at alting er blevet dyrere.

GODKENDT BENZINDUNK

Godkendt af Justitsministeriet til benzin under nr. J. K. 1682/65 står der på den smarte, kulsorte 5 liters benzinplastdunk, som kan købes i brugsen for kr. 18,65. Det er betryggende at have sådan en med i vogne uden reservetank, og har man motorplæneklipper eller andre benzindrevne motorer, så er en god benzindunk faktisk



uundværlig. Her er altså en gave, mange har god brug for. Med dunken følger en fastgjort tragt, som skrues på, når den skal bruges. Se på billedet, hvor snildt tragten er fæstnet til dunken.

NB. Vi får mange læserbreve, der glædestrålende fortæller os, at de populære 5 liters eddikedunkne er fænomenale som benzin-dunkne, når de er tømte.

Vi skriver fluks tilbage, at eddikedunkene må *ikke* bruges til benzin eller andre brændbare væsker, for DET ER STRENGT FORBUDT at bruge nogen form for plastemballage, der ikke er godkendt til dette formål. Årsagen til forbudet er, at den plast, der anvendes til forskellig emballage er gennemtrængelig for brandfarlige væskers dampe og dermed opstår risikoen for eksplosion og brand, hvis ikke godkendte plastdunkne anvendes til brandfarlige væsker.

ET SLAG KORT

KORTSPILLERE kan aldrig få spillekort nok. Til bridge og l'hombre bør man have to spil kort, og til Canasta skal der bruges to spil.

Brugsen har det meget populære danske spillekort nr. 413 til 6 kr. Når man betænker, at der er 2 kr. skat på alle spillekort + oms, så er det meget billigt for kort i så pæn en kvalitet.

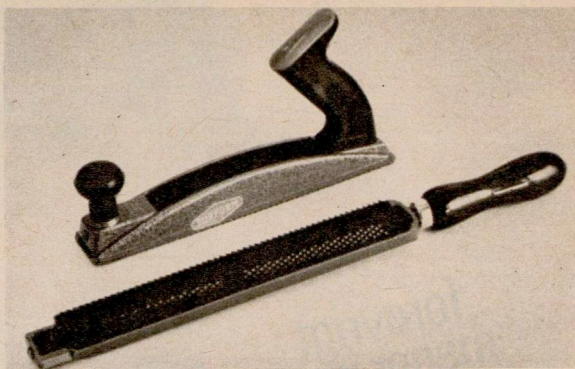
Det er kortblandingen, der slider mest på spillekort. Den skånsomste måde at blande kort på er at dele dem i to bunker, løfte hver bunke lidt op og med tommelfingerens hjælp splitte de nederste, modstående korthjørner ind i hinanden. Kortene samles, og blandingen gentages 3-4 gange.



VERDENS-PATENTERET VÆRKTØJ

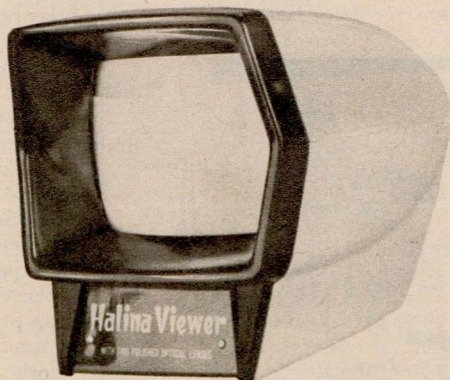
Surform er navnet på en praktisk engelsk høvl og rasp (fil). De er fremstillet på basis af et verdenspatenteret skæreprincip, der af fagfolk hævdes at være lige så enkelt som genialt. Skåret består af et 10" blad af hårdet kulstofstål med 500 knivskarpe tænder og ligeså mange huller, hvorigennem det afhøvede eller affilede materiale passerer, så høvl eller rasp aldrig tilstoppes.

Surform høvler og filer i træ, finer, kork, asbest, metaller, horn, ben m. m. Det er en af værktøjets fordele, at selv uøvede kan udføre de småreparationer, vi efterhånden allesammen er nødt til at gøre selv, fordi Surform ikke kan høvle eller file for dybt og ikke kræver mange kræfter. Tværtimod står der i brugsanvisningen, at Surform høvler eller filer bedst med let hånd. Det er altså en smal sag at få ordnet skuffer, vinduer eller døre, der binder, høvle en ujævn gulvplanke af, få gammel farve fjernet og ujævne overflader glattet. Der følger brugsanvisning med værktøjet på 10 forskellige sprog heriblandt heldigvis også på dansk. Surformhøvlen koster kr. 24,85 og raspen kr. 18,25. Der kan købes lølblade til høvl og rasp til kr. 5,50.



TIL FOTOGLÆDE

Hvis farvefotograferende familie eller venner ikke har en dia-betragter, er den engelske *Halina Viewer* en glimrende gave. Man får først rigtigt glæde af sine farvebilleder, når de kan ses i denne praktiske og lethåndterlige betragter. Der følger en udførlig brugsanvisning (engelsk) og to elementer med dia-betragteren. Elementerne indsættes, og når farvebilledet er anbragt i betragteren, lyser lampen ved et let tryk på farvebilledets ramme. Man er fri for ledninger, og takket være de dobbelte linser i rigtig kvalitet (ikke plast) ses billederne i fint perspektiv og farvegengivelse i betragteren. Der benyttes Hellekens lommelygteelementer. Prisen for betragter og elementer er 16,75.



Til montering af farvebilledfilm fås *Recti-color* udskiftningsrammer i karton med 20 stk. til 7,50 i størrelserne 26×26, beregnet til instamaticformat, og til standardstørrelsen 24×36. Desuden fås støvtætte dia klæberammer, hvor billederne ikke kan udskiftes (8,50 for 20 stk. i standardstørrelsen 24×36).

Prøv en dåse inden jul

Det er umuligt at følge med i alle de nye frugter og grøntsager, man efterhånden kan få i dåser og til meget rimelige priser. Vi har kigget på brugsens hylder og fundet forskelligt, som vi tror andre også vil være glade for at stifte bekendtskab med. Prøv de forskellige ting nu inden jul – måske De finder noget til julemadens fornyelse.

MANGOFRUGTER I SKIVER i dåser med 500 g til kr. 2,48. Mango er en stor delikatesse både i Afrika og Indien. Enten bliver man helt vild med dem eller også siger de ikke en noget. Dog i frugtsalater er Mango altid en attraktion.

FLÆDE TOMATER FRA BULGARIEN i dåser med 426 g til kr. 1,48. Tomaterne ligger hele og fine i deres egen saft. De kan bruges som garniture til kød- og fiskeretter, i fadretter og „naturel“ i eddikeolien marinade.

HENKOGTE MAJSKÆRNER i dåser med 300 g til kr. 1,88. De anvendes letstuede (brug majssuppen tilsat lidt fløde) ligesom andre stuede grøntsager, og dem kan alle bestemt lide.

DEN GODE GAMLE RØDKAL fås henkogt i dåser med godt 500 g til kr. 1,48. Hvis De ikke kender den, så prøv den og undgå rødkålsduft i hele huset. Henkogt rødkål fås også sødet med sødetabletter til kr. 1,38 for 425 g.

Der er mange andre ting, vi har bare ikke mere plads denne gang.

DATOMÆRKET KØD

I brugsens *viktualieafdelinger* er alle *Karen Koks* vacuumpakke kød- og pålægsvarer forsynede med holdbarhedsdato. Det samme gælder for de forpakkede kødvarer i kølediskene. FDBs centrallaboratorium fører kontrol med, at de fastsatte datoer til enhver tid er forsvarlige i bakteriologisk henseende. (Det fik jeg at vide, da jeg spurgte om, hvem der holdt øje med, at de fastsatte datoer nu også er forsvarlige).

..forøvrigt
mener jeg, at...



Sweet Dublin er den bedste tobak!

En mixture efter de gode irske traditioner, mild og sød i smagen og med en herlig duft — også for Deres omgivelser — blandt andet takket være den tilsatte irske whiskey! En pipetobak, De kan ryge dagen lang...



TILSAT
IRSK WHISKEY

ER KØBESTREJKE ET FORBRUGER- VÅBEN?

HVORDAN skal forbrugerne forsvare sig mod prisovergreb? Herhjemme mener over 600.000 forbrugere, at en effektiv brugsforeringsbevægelse er det mest gavnlige forsvaret.

Men der kan være andre forsvarsformer. Et nystiftet tysk forbrugerforbund vil simpelt hen kalde forbrugerne ud til *købestrejke*.

Forbund er sådan set et stærkt udtryk. Organisationens kerne omfatter kun syv personer. Medlemmer betaler ikke kontingent. De markerer deres tilslutning til forbundets ideer ved at underskrive en erklæring, i hvilken de forpligter sig til at følge de købestrejkeparoler, der udgår fra forbundet — når dette har nået i det mindste en halv million tilslutnings-erklæringer.

Det er en halvtredsårig stats-embedsmand *Hugo Schui*, som har gjort sig til denne forbrugerhærs bannerfører. Han har god erfaring. I de sidste otte år har hans „hobby“ været forbrugernes forsvaret.

Det begyndte i 1957, da Schui tilbød at oplyse forbrugerne om butikker, der solgte bl. a. de „store“ husholdningsmaskiner med lav avance. Forbrugerne fik denne service gratis. Schui selv fik provision af butikker, hvis omsætning steg ved hans mellemkomst. Men det satte en kædereaktion i gang, som spredte „rabatsyge“ i hele Tyskland. De handlende kappedes om at tilbyde rabatter, og forbrugerne på deres side glemte helt at spørge: *rabatter — af hvad?* Varerne blev nemlig ikke billigere.

Så startede Schui en ny aktion. Han samlede en del forretninger, som under et særligt bannermærke lovede at sælge med lav og rimelig bruttoavance. Her fik forbrugerne altså gode fordele. Men hvad med forbrugerne i andre bykvarterer eller i andre byer?

Det var som svar på dette spørgsmål, Schui for nylig gik i gang med sit forbrugerforbund, hvis mål er købestrejker for dermed at tvinge bruttoavance ned på et rimeligt niveau.

Schui regner med at kunne føre sine strejker igennem uden at bruge større pengemidler. Han er gammel reklamemand og pressesekretær og kender kunsten at få (gratis) omtale. Derfor nævnes han og hans forbrugerforbund så ofte i tyske blade, at andre og mere grundfæstede forbrugerorganisationer misundeligt ser til.

Er Schui farlig? Mange tyske detailhandlere og producenter siger ja. De ved, at Schui er ansat i en høj stilling i ernæringsministeriet, og at ministeren endnu ikke har haft indvendinger mod Schuis forbrugerkorstog.

BRUGSFORENINGS- KONGRESSENS DAGSORDEN

Til orientering for *Samvirkens* læsere bringes her den endelige ordlyd af dagsordenen for den store brugsforenings-kongres som holdes fra 30. november til 2. december i Falkonercentret i København under mottoet: *Brugsforenings-bevægelsens opgaver i fremtiden.*

Tirsdag 30. november:

Kl. 13-14: Registrering af kongresdeltagerne. Udlevering af kongresmateriale.

Kl. 14: *Åbning af kongressen*, valg af to dirigenter, valg af resolutionsudvalg på syv medlemmer, valg af to stemmetællere.

Lovgivningsmagten og forbrugernes interesser - handelsminister Lars P. Jensen.

Hvad sker der med familiens husholdningsbudget i de næste femten år - professor Arne Rasmussen.

Fremtidens konkurrencesituation: Plusser og minusser for forbrugeren - diskussion mellem direktør Niels Banke, kontorchef Helle Munch-Pedersen, direktør R. Teiner Svendsen og professor Poul Winding, ordstyrer: fru Bodil M. Begtrup.

Onsdag 1. december:

Kl. 9: *Faglige redegørelser: Fremtidens butiksstruktur* - underdirektør P. E. Jakobsen. - *Stordrift, organisation og økonomi* - direktør F. Metzloff.

Kl. 10: *Diskussionsoplæg: Vore opgaver i fremtiden* - professor P. Nyboe Andersen. *Hvordan kan demokratiet fungere i en stor organisation* - direktør Kaj Nielsen. *Dividende eller nettopriser* - forretningsfører Alfr. Kristensen. *Brugsforeningsbevægelsens krav til lovgivningen* - førstedirektør Ebbe Groes.

Kl. 14: Samlet debat.

Torsdag 2. december:

Kl. 9: *Fortsat debat.* - *Forslag til og afstemning om eventuelle resolutioner.* - Afslutning.

Brugsforenings-jubilæer

75 år: *Spjellerup* Brugsforening, 18. januar.

50 år: *Roslev* Brugsforening, 13. januar.

Hallund Brugsforening, 21. januar.

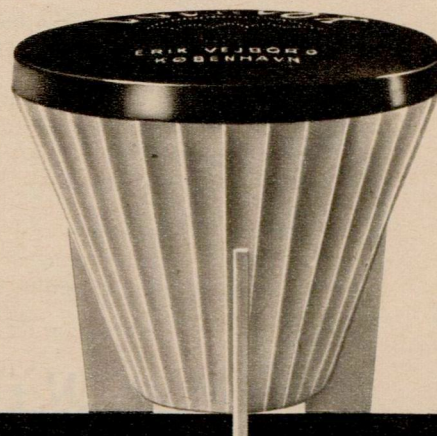
- en usynlig paraply over Deres frisure



LOCKVOX

LOCKVOX beskytter som en usynlig paraply Deres dyre krøller mod fugtighed. LOCKVOX beskytter håret mod slid fra kam og børste. Men frem for alt giver LOCKVOX glans og skønhed til Deres hår. Gør som Deres frisør. Børst Deres hår med LOCKVOX - den vandskyende frisurevoks. Brug altid LOCKVOX før De bruger hårlak - det skåner håret.

Krukke kr. 5,25



- en mærkevare fra ERIK VEJBORG

- til permanentet hår.....



MEDDELELSE FRA TRYG

LIDT OM LIVSFORSIKRING

- ✧ TRYG slutter sine meddelelser om livsforsikring for i år med et godt råd, der ikke alene er gratis, men som også SPARER SKAT FOR DEM.
- ✧ Med den kommende selvangivelse i tankerne minder TRYG Dem om, at De nu kan nedsætte Deres indtægt med indtil 2500 kr. hvert år, når De anvender beløbet til livsforsikring.
- ✧ Livsforsikring er helt skattefri – der skal hverken svares skat af opsparingen, af fremtidig renteindtægt eller af den udbetalte forsikringssum og bonus.
- ✧ Livsforsikring er derfor – som man populært udtrykker det – skattefri i begge ender, og så sikrer De samtidig Dem selv og Deres familie økonomisk tryghed fra første dag. Deres livsforsikring er endda præmiefri ved sygdom ud over 3 måneder. **Ingen anden form for opsparing kan byde Dem disse helt afgørende fordele.**
- ✧ De kan således bedst udnytte skattelovene, når opsparing sker gennem livsforsikring.
- ✧ Livsforsikring i TRYG gi'r bonus – på samme måde som Brugsen gi'r dividende. I TRYG tilfalder overskuddet kunderne – alene. Bonus, samt skattefri opsparing, gør det muligt at få en livsforsikringssum, der gi'r virkelig sikkerhed. Den fagligt uddannede TRYG-mand er Deres hjælper.

TRYG-MANDEN FORTÆLLER MERE OM LIVSFORSIKRING

... de forsikredes eget selskab

ANDELS-ANSTALTEN TRYG . ROSENØRNS ALLÉ 1 . KØBENHAVN V . TELEFON (01) 35 22 11
(gensidigt livsforsikringsselskab)

nye linjer nye stoffer

Moden spænder vidt i år. Der er meget, meget korte kjoler. Der er meget lange kjoler. Der er glatte, tætvævede stoffer. Der er løstvævede stoffer, og der er frottéagtige stoffer. Der er strenge, geometriske mønstre, og meget feminine og romantiske mønstre. De fem kjoler til venstre har vi fundet i Anva, det er kjolerne til julens og nytårets selskabeligheder: Den første kjole er en lyserød, plisseret cocktailkjole i uld/rayon med strassbroderet krave (248 kr.). Den er god til den meste jule-selskabelighed ligesom nr. 2 fra venstre, som er den uundværlige todeltte kjole til hele dagen. Den er i gråt flannel, og dens nederdel er gennemforet. Den runde, dobbelte krave og blusens kant er i lidt lysere. Den tredje model er en meget chic helårsdragt til indendørs- og udendørs-brug. Den er i det nye curl, d.v.s. er løst og løkkevævet stof, i naturfarvet, hvid tone med hækede kanter, krave og lommer. Den hækede bort afsluttes i en lys brun-beige kant. Dragten er gennemforet og koster 378 kr. Som nr. 4 fra venstre kommer så en lang, meget modepræget kjole, der er anvendelig til næsten al selskabelighed undtagen det helt store sus. Stoffet er frottévævet med sort bund og stærkblåt mønster i striber. Den koster 378 kr. Allersidst har vi „den store kjole“ i lyserødt georgette, den fås også i turkis, med helt overbroderet pailletbluse, og den koster 850 kr.

Jeg er også gået over til **PRINCE**



Ja, rigtige cigaretrygere har valgt Prince, cigaretten med den fine, afrundede blended-tobakssmag plus Whitronfilter, det snehvide fiber-filter, der giver Dem den fulde tobakssmag og det lette træk...

Filtercigaretten med fuld tobakssmag



gi' dem også væk (hvis De kan

modstå fristelsen til at spise dem selv!) Lækker chokolade i smukke gaveæsker fra FDBs chokoladefabrik i Kolding. Spinet er fineste rene chokolader, mens Present- og Serenade-æskerne er fyldt med lækre dessert chokolader, og De kan se på æskebunden, hvad De køber!



**V MØDES I
JULEBRUGSEN**