

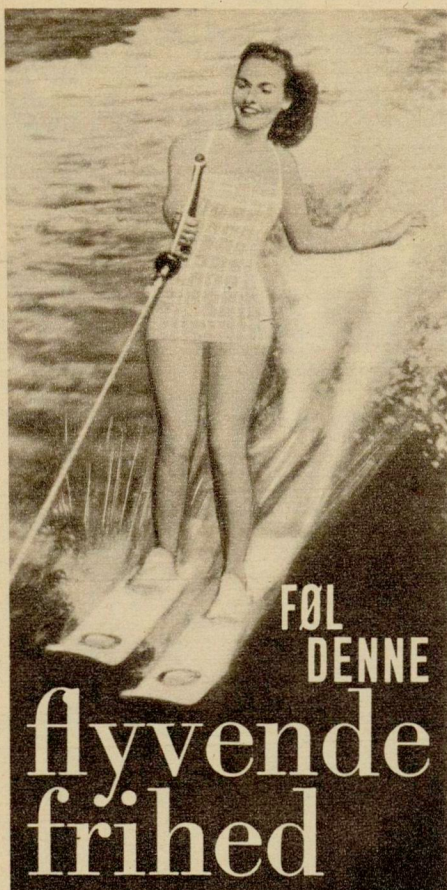
Samvirke

NR. 9, 1959. 15. MAJ



ET SKÆRGÅRDS-ELDORADO

Fiskerhuse ved Hällevikstrand i
Bohuslän. Se artiklen side 16-17



Føl Dem fri og levende i sommervind og vand! Svøm, dyk, stå på vandski – pjask i de friske blå bølger! Gør præcis, hvad De vil – når De vil! Der er ingen tid på måneden, der kan hemme Dem, for Tampax giver Dem den fuldkomne trykthed.

Tampax – den indvendige, sanitære beskyttelse – giver sikkerhed og frihed til millioner af moderne unge kvinder!

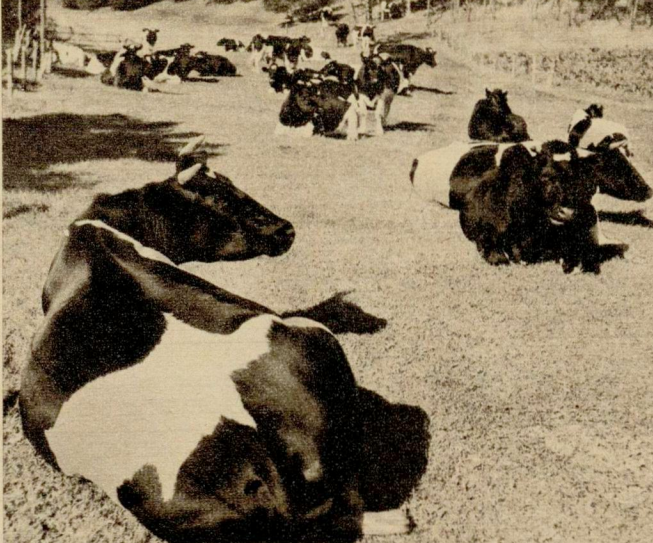
*fri for afslørende konturer!
fri for irritation og odel!
fri for problemer med at
transportere og blive kvit!*

Fri på stranden og i vandet. Fri hele sommeren! Bruger De Tampax, kan De klæde Dem, som De vil – gå i badebrag – gøre, hvad der passer Dem – og altid føle Dem helt tilpas, helt tryk. De vil glemme, at der er forskel på månedens dage...

Tampax fås overalt. 10 stk. Regular med brugsanvisning på dansk koster kr. 3,25, Super (med 40 % større sugsevne) kr. 3,75. Tampax Scandinavia A/S, Kbhvn. V.



LANDET RUNDT



SPORTSFLYVE-MASKINERNE kan ikke være på de rigtige lufthavne, og derfor må sportsflyverne se sig om efter landingspladser. Københavnerne er på jagt efter en ny sportsflyvehavn, i Aalborg har man derimod fundet en sådan – 18 km fra byen. På billedet ses en KZ-maskine ved at lægge an til landing.



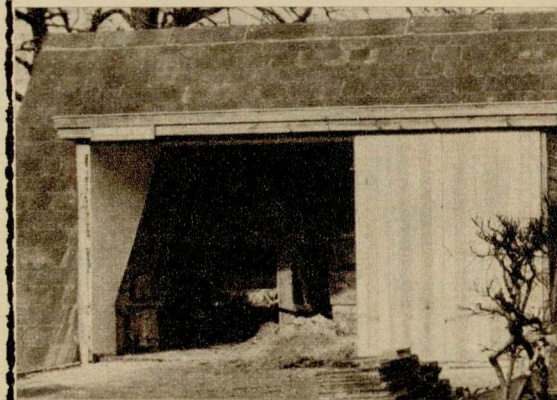
Hermesetas
søder uden at fede
foretrækkes verden over



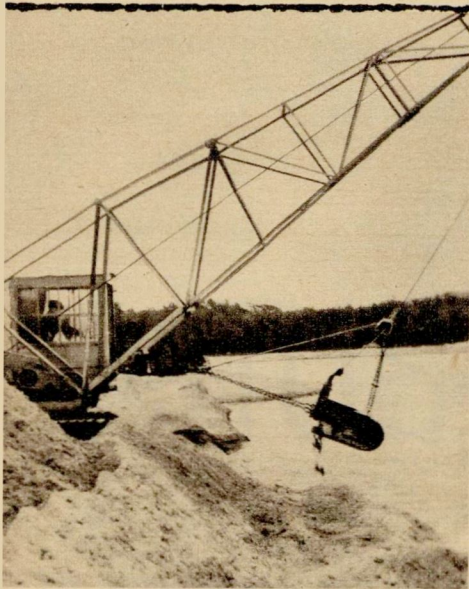
**Ta' BUKO
til bords...**



EN PIBEKUNSTNER i København skærer piber med portrætter i hovederne (t.v.). Den 13-årige Johnny Christensen i Kolding stillede fornylig på et politisk møde spørgsmål til Vagn Bro om fællesmarkedsplanerne (t.h.).



EN VILLA ved Vejlesø i Københavns nærhed har indrettet garage i loftetagen (herover). **FDBs** idrætsklub i København fyldte fornylig 25 år og fik i den anledning et fodboldspil af FDB idrætsklubben i Aarhus (t.h.).



DER ER MANGE søer på Silkeborgegnen, og du kommer der en til, for man skaffer jord til en ny dæmning ved at grave op i en skov. Silkeborgenserne er glade for den nye skovsø.



VEJENE måles op, og det sker ved hjælp af to flagsmykkede biler, der kører midt på vejene, fyldt med måleinstrumenter.



- min hobby er SAFIR bagning...



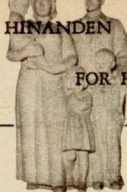
Det er sjovt at bage selv - og blive rost for resultatet. Vælg hellere straks SAFIR - landets mest solgte mel - gi'r bedre brød - og er endda billigere.



-gå i Brugsen

- så får De dividende - ovenikøbet - og til god bagning hører naturligvis TREKRONER margarine i guldfolie...





DEN kørende BUTIK

OMNIBRUGSEN bevæger sig gennem de juridiske instanser i et noget sindigere tempo end det, som præger dens daglige færd.

Det var i juli i fjor, Hovedstadens Brugsforening startede den rullende filial, der til glæde for beboerne i et butikssvagt område på Amager gør ophold i en halv timestid på bestemte pladser til bestemte tider. Medlemmerne kan således forsyne sig uden at skulle langvejs afsted, hvilket vel – fra et forbrugersynspunkt – må betragtes som en gevinst.

Sådan ser købmændene imidlertid ikke på det. Formelt som befuldmægtiget for en købmand i Kastrup, men reelt som generalnævner for samtlige købmandsinteresser har Butikshandelens Fællesråd søgt at slå bom for dette HB-initiativ ved et sagsanlæg mod

HB, og denne sag er nu omsider nået frem til Østre Landsrets afgørelse.

Dommen var endnu ikke faldet, da dette nummer af Samvirke gik i trykken, men uanset i hvilken retning den end måtte gå, vil den endelige afgørelse af denne sag få stor betydning for den fremtidige udvikling.

MYNDIGHEDERNE – både sundhedsautoriteterne og handelsministeriet – har forlængst godkendt omnibruksen, og strengt taget er det vist tvivlsomt, om Butikshandelens Fællesråd eller Kastrup-købmanden overhovedet har adkomst til at kræve denne afgørelse prøvet ved domstolene. Nogle købmænd er utilfredse med, at en del mennesker foretrækker at forsyne sig fra en brugsforening, men giver det ret til at anlægge en sådan sag? spurgte HBs sagfører, landsretssagfører Fr. Dalgaard under domsforhandlingen i landsretten. Det ser man imidlertid fra HBs side stort på. – Hovedstadens Brugsforening ønsker gerne, at spørgsmålet om denne handelsforms lovlighed klares på en sådan måde, at der ikke skal rumles med denne sag som der i menneskealdre er rumlet med skattespørgsmålet, sagde Fr. Dalgaard.

Højesteretssagfører Groth-Andersen, der repræsenterede Butikshandelens Fællesråd, gjorde sig store anstrengelser for at få det til at se ud, som om brugsforeningsbevægelsen her har forsøgt at skabe sig et privilegium – på linie med det „særlige skatteprivilegium“, som han kaldte det. Om „skatteprivilegiet“ blev der ikke talt mere, da Fr. Dalgaard havde gjort opmærksom på, at brugsforeningers indtægt beskattes som aktieselskabers.

Des mere blev der talt om den mærkelige bestemmelse i næringsloven, der forbyder en handlende (men ikke en medlemsorganisation som HB) at drive mere end én butik i samme kommune.

– Det er udelukkende næringslovens paragraf 26 (filialforbudet) som hindrer private næringsdrivende i at handle på samme måde fra en varebus, sagde Dalgaard. Paragraf 26 gælder jo ikke for brugsforeninger, der kun handler med medlemmer, men det er skam ikke efter brugsfor-

eningernes ønske, at der eksisterer en sådan forskel. Vi ønsker tværtimod paragraf 26 afskaffet. Så snart dette mærkelige levn fra laugstiden falder bort – og det er jo købmændene selv, der holder fast ved det – vil også private næringsdrivende kunne handle fra en mobil forretning, og brugsforeningerne vil kun finde det udmærket, at der er konkurrence her som på andre felter.

JURIDISK drejer omnibruks-sagen sig i første række om, hvorvidt den rullende brugsforening er et fast forretningssted. Groth-Andersen gik helt tilbage til 1775 for at påvise, at omførsel af varer altid har været „betragtet som uønsket af myndighederne som ukontrollabel og som en ubillig konkurrenceform overfor de faste forretningsdrivende“. Efter hans synspunkt har lovgiverne med fast ment noget i retning af murfast, men en bil er jo bevægelig og altså ikke noget fast forretningssted, ræsonnerede han.

– Ja, vist er omnibruksen bevægelig, svarede Fr. Dalgaard, men den er dagen igennem til faste tider på faste steder. Den følger en ganske bestemt køreplan ugen igennem, og den er under fuld kontrol f. eks. af sundhedsmyndighederne. Jeg kan ikke få ind i mit hovede, at dette ikke skulle være et fast forretningssted i lovens forstand, og handelsministeriet har jo da også ment det samme . . .

DET andet problem i sagen er, om omnibruksen ville være ulovlig, selv om den ikke kunne betragtes som et fast forretningssted. I så fald ville dens virksomhed falde ind under begrebet „omførsel af varer“, og Groth-Andersen hævdede på dette punkt, at næringslovens forbud herimod også omfatter brugsforeninger. Han forsøgte at støtte denne opfattelse på citater af vor førende næringsrets-ekspert, professor Poul Andersen, men måtte dog indrømme, at „min modpart har en vis støtte i teorien“. Professoren havde nemlig direkte skrevet – viste det sig – at dette forbud vistnok ikke omfatter brugsforeninger og andre andelsorganisationer, der fordeler varer til medlemmer.

Omnibruksen

Efter proceduren i den her på siden omtalte landsretssag angående HBs omnibruks, skrev dagbladet *Information* i en leder-artikel bl. a. følgende:

DET ville klæde den danske butikshandel, om dens organisationer kunne undlade at møde hvert nyt forsøg på gennemførelse af moderne forretningsformer med forargelse. Det klædte ikke „Samkøb“, at organisationen ville føre krig mod detailhandlerne i stedet for at appellere til forbrugerne. Men det klæder lige så lidt Butikshandelens Fællesråd, at det nu har anlagt sag mod Hovedstadens Brugsforening for at få standset den såkaldte „Omnibruks“ ved lovens hjælp.

Så meget må være klart, at såfremt „Omnibruksen“ ikke er lovlig efter de gældende bestemmelser, må bestemmelserne hurtigst muligt laves om, så den bliver lovlig. Nye handelsformer, som kunderne synes om, skal ikke kunne hindres af bestemmelser, som har rod i en anden tid. Og hvad butikshandelen angår, vil forbrugerne påskønne en ekstra service fra detailhandlerne fremfor retssager mod foretagender, der prøver at tage et nyt initiativ. „Den frie købmand“ må vise, at han kan klare sig i frihed, og at friheden også skal gælde for andre.

– Men, sagde højesteretssagføreren så, omnibruksen omfører ikke varer blot til medlemmer, men til en helt ubestemmelig kreds af mennesker, hvoraf jeg er sikker på, at kun nogle få er medlemmer. Det samme har vi jo set i sager om andre HB-filialers salg til ikke-medlemmer. Der er her tale om en helt tilfældig og skiftende kreds af kunder, der næppe nogen sinde foretager en virkelig indbetaling af andelskapital. En godkendelse af denne forretningsform vil derfor helt udhule næringsrettens system.

– Det er ganske urigtigt, svarede Fr. Dalggaard. Regelen er skam, at de, der bliver medlemmer, køber varer i HB året rundt og er med at opspare andelskapital gennem fradrag i dividenden. Det må bero på ukendskab til forholdene, hvis man tror, denne opsparing ikke finder sted. Jeg erinder fra en af de tidligere retssager, Groth-Andersen hentydede til, at 97 pct. af de udliveredede kassebon'er viste sig at være indleveret til dividende-beregningen, hvilket jo i praksis vil sige, at alle køberne har været med til at opspare andelskapital – og at de har været medlemmer.

Også omnibruksen er skabt for at forsyne medlemmerne og kun medlemmerne, fremgik det af Fr. Dalggaards fortsatte procedure. Den kører i et distrikt, hvor man er dårligt stillet forsyningsmæssigt. Skønt der er langt til nærmeste faste HB-filial, havde HB alligevel ikke så få medlemmer i dette område. Til dem sagde man altså – i fuld åbenhed og med fuld ret: Vi vil hjælpe jer med at realisere jeres ønske om at handle i en brugsforening. Flere steder kommer omnibruksen efter et direkte udtalt lokalt ønske – f. eks. fra grundejerforeningen – og desuden understreges behovet jo af, at folk vil have besværet med at være på de bestemte salgssteder til de fastsatte tider...

Omnibruksen er, sluttede Dalggaard, en god og forsvarlig form for forsyning af disse forbrugere med de gængse forbrugsvarer, og protesterne lyder som en genklang af toner fra en tid, købmændene skulle holde sig for gode til at søge genoplivet. I mange andre lande, hvor man ikke har den mærkværdige paragraf 26-regel, er denne form for varefordeling stærkt benyttet af private handlende såvel som af kooperationen. Det vil den også blive her...

SET med almindelige forbrugerojne burde det afgørende vel være, at der mange steder er behov for denne handelsform. Og heri gav købmændenes sagfører indirekte sin modpart medhold. Hvis omnibruksen tillades, sagde han, vil der jo over hele landet kunne udspændes et net af lastvogne, der kører rundt med varer på denne måde...

Måske. Men forudsætningen for, at man kan øjne en sådan konsekvens er jo ialtfald, at man mener, forbrugerne ville være glade for flere forretninger af samme type som den omnibruks. Butikshandelens Fællesråd søger at få standset. Og er de det, må i det lange løb deres interesser og ønsker være det afgørende, eftersom handelen er til for forbrugernes skyld – og ikke omvendt.



Omnibruksen kommer på sin rute rundt til medlemmerne, og har faste holdepladser. Det er kun et øjeblik, sag at forvandle bilen til en butik med disk og et beskyttende halvtag.

BEDSTEFADERENS VÆRK

I anledning af hundredåret for forpagter Chr. Sonnes fødsel har en af *Politikens* medarbejdere i New York haft en samtale med bankier H. Chr. Sonne, i hvilken forpagter Sonnes store indsats blev beskrevet. Samtalen falder derefter på bankier Sonnes bedstefader, provst H. Chr. Sonne, stifteren af den første brugsforening i Danmark.

– Han drev præstegårdsjorden, fortæller bankieren, og dette var en god ordning. Så fik bønderne en landbrugs-lektion flettet ind i søndags-prædikenen, og det trak folk til. Desuden oprettede bedstefar den første

brugsforening i Danmark, Thisted Arbejderforening, og halvtreds år efter rejste 1200 brugsforeninger et mindesmærke for ham i Aarhus. Men i denne forbindelse har jeg oplevet en morsom ting. Medens far var kendt blandt landbrugsfolk i Europa, navnlig Tyskland og Holland, så er navnet Sonne her i USA knyttet til min bedstefar.

Det er flere gange sket mig, at kendte amerikanere har forhørt sig om slægtsskabet eller direkte præsenteret mig for et selskab som sønnesøn af grundlæggeren af den kooperative bevægelse i Danmark.

„RANGLISTE“ MED HULLER

Hvilke virksomheder er Danmarks største?

Det københavnske Social-Demokraternes afløser, dagbladet *Aktuelt*, har fornylig søgt at besvare dette spørgsmål; bladet har fundet de tolv virksomheder frem, som beskæftiger flest mennesker, og har i en oversigt tillige anført størrelsen af de pågældende virksomheders omsætning og aktiver.

Resultatet vil utvivlsomt overraske mange. Som den største virksomhed med hensyn til samlet beskæftigelse nævnes Københavns Telefon Aktieselskab med 8600, og nederst på „Aktuelt“'s liste står De forenede Bryggerier (Tuborg og Kongens Bryghus) med et

beskæftiget personale på 3100.

Størst omsætning har SAS, nemlig 730 mill. kr., nummer to på listen er Burmeister & Wain med 392 mill. kr., og opgørelsens laveste omsætningstal viser Nordiske Kabel- og Trådfabrikker: 94 mill. kr. Endelig er med hensyn til aktiverne SAS igen i spidsen (710 mill. kr.), medens det laveste af de opgivne tal er Nordiske Kabel- og Trådfabrikkers 127 mill. kr.

MAN kan med god ret spørge: Hvor er brugsforeningsbevægelsen henne i dette selskab af Danmarks største virksomheder? – FDB står slet ikke på listen, skønt fællesforeningen dog

beskæftiger omkring 4000 mennesker og således rager mere end halvt op i rækken af de tolv storvirksomheder, som *Aktuelt* nævner. Med hensyn til omsættningens størrelse ligger FDB helt i toppen: Ca. 715 mill. kr. i 1958, og også for aktiverne skyld (215 mill. kr.) kunne FDB med fuld ret optages på listen. Også en virksomhed som Hovedstadens Brugsforening kunne hvad omsætningen angår: 203 mill. kr. i sidste regnskabsår, regne med at blive nævnt.

Brugsforeningsbevægelsen behøver således ikke at skamme sig. I realiteten gør den sig stærkt gældende – selv om den ikke har fundet plads på ranglisten.

Formuer hver uge fra den ukendte onkel

Som gevinster i et lotteri,
hvor vi næsten alle spiller med –
uden indsats og uden at
vide det – havner hver
uge titusinder af kroner hos danske
statsborgere, som pludselig opdager,
at de er rette arvinger efter længst
glemte, udvandrede slægtninge.

Artiklen her fortæller om politiets
arbejde med at få placeret disse
emigrantformuer – penge, som måske er
tjent sammen af en guldgraver
engang i forrige århundrede, men nu
bliver til bil eller villa for en dansk familie.

I AMERIKA

Min oldemor hed Rasmine . . . står der med skønskrift i det brev, politiassistent *Skriver Jensen* tager ud af en almindelig hvid kuvert. Hvis det er rigtigt, og hvis det er den rigtige Rasmine, vil denne oldemor være en formue værd for brevs afsender, en dame fra Østsjælland. Det vil sige, det afgørende er slægtskabet med oldemodrens halvbrøder Niels Peter – en mand, som brevskriveren aldrig har set, ja, næppe nok har hørt om.

Allerede for 60–70 år siden brød denne Niels Peter nemlig op fra sit og Rasmies barndomshjem i Hillerød og drog ung og energisk til Amerika. Om det var for at grave guld, ved ingen mere. Men han er ialtfald nu død i guldgraverstaten Colorado og har efterladt sig noget over 100,000 kr.

Det er *Skriver Jensens* opgave at finde arvingerne til disse penge, og familiebåndene er i dette tilfælde så tyndslidte, at det ikke er nogen ganske simpel opgave.

– *Det viste sig nemlig*, forklarer han, *at hverken Niels Peter eller hans helsøkende havde efterladt sig børn. Hans brødre var forøvrigt også udvandrede. Hans to halv-søstre, Rasmine og Christiane, kunne vi ikke følge i kirkebøgerne længere end til deres konfirmation – det vil sige til en gang i 1870'erne. Der stoppede sporet i Bakkegade i Hillerød. Måske har vi nu fundet det igen med dette brev – tre generationer senere og på en helt anden egn. Det vil en nærmere undersøgelse vise . . .*

Det lyder jo som en variant af et forærsket novelle-påhit. Man kan ligefrem i fantasien forestille sig den fattige dreng i St. Hedinge eller Haarlev, der får ny cykle (eller knallert må det vel være i vore dage), fordi hans tipoldemors halvbrøder gravede guld i Rocky Mountains. Bortset fra denne romantiske tildigtning er historien imidlertid nærmest dagligdags. Rigspolitiets eftersøgningsafdeling, som *Skriver Jensen* er leder af, får gennemsnitlig et par stykker af den slags arvesager fra udlandet *pr. uge*.

Undertiden er det millionbeløb, der er tale om, i andre tilfælde en sum på nogle få hundrede dollars. *Sammenlagt* bliver det ialtfald mange penge. De 130 udenlandske dødsboer, eftersøgningsafdelingen behandlede sidste år, rummede værdier for godt 1,2 millioner dollars, godt 5000 engelske pund og desuden en smule fast ejendom her i landet, eller for at sige det med politimæssig nøjagtighed – 8,698,937 kr. 26 øre.

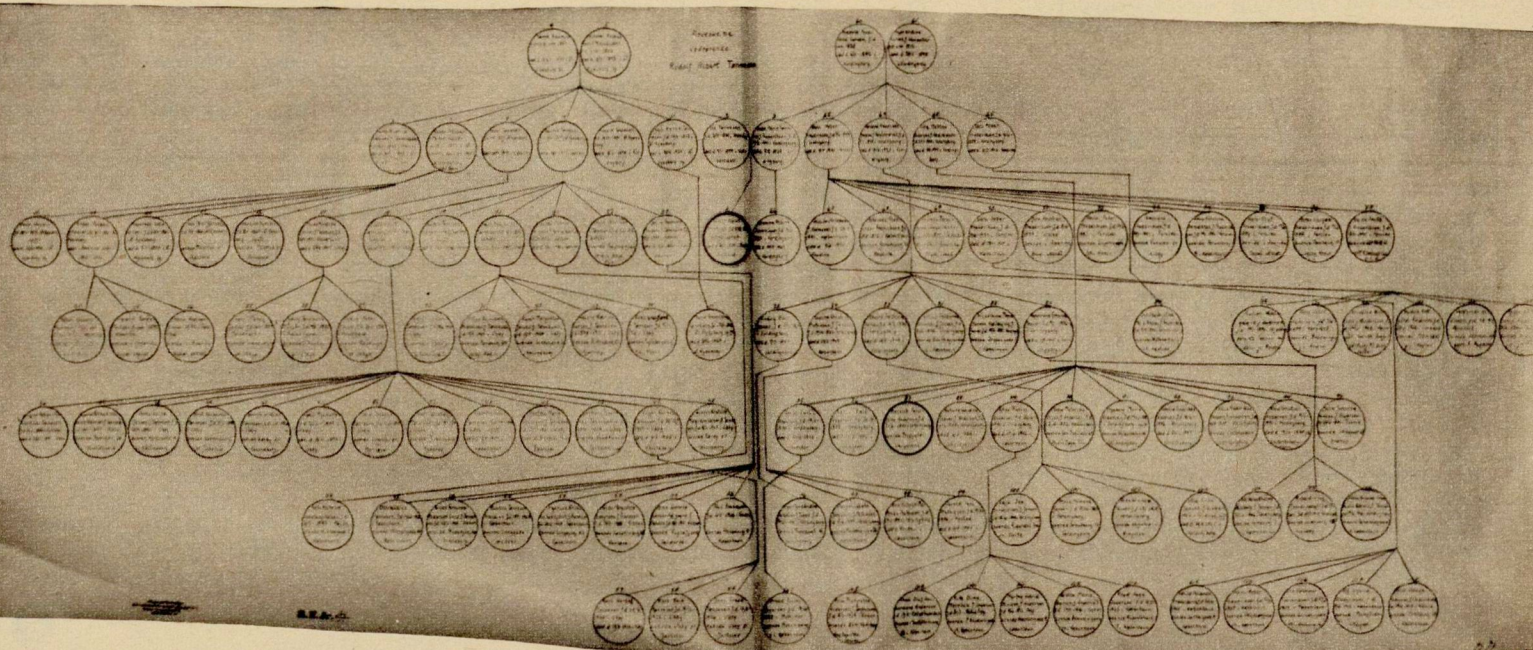
Det er et par millioner kr. mere end f. eks. den årlige præmiesum i Landbrugs-lotteriet, og set fra modtagerens side må sammenligningen med en lotterigevinst ofte være nærliggende. Tit havner disse arvebeløb hos folk, som overhovedet ikke anede, at de havde den slægtning, som nu er død.

Eftersøgningsafdelingen kan imidlertid ikke som lotteridirektørerne klare fordelingen ved lodtrækning. – *Det er et rent og skært detektivarbejde at have med disse sager at gøre*, siger politiassistent *Skriver*



En sag er en sag, og en sag skal afsluttes . . . Politiaffsistent *Skriver Jensen* (herover) er ved at lægge den slagplan, som skal indkredse arvinger.

På basis af dokumentet herunder afgøres fordelingen af en arv på en halv million kroner. Hver cirkel repræsenterer en person – den ældste født for over 150 år siden – og grundlaget for stamtavlen er et bjerg af fødsels-, døds- og andre attester, som det har taget et halvt år at indsamle.



Jensen. Nogle mener jo nok, at det ikke kan være så indviklet at kigge nogle gamle kirkebøger og andre protokoller igennem – men hvor ville De begynde? Tænk på, der er omkring ved 1800 sogne her i landet. Folkeregistre! De blev indført ved en lov af 1924. Selv kirkebøgernes føring blev først virkelig systematisk ordnet omkring 1848, men vi har måttet grave tilbage til 1793 for at få en arv rigtigt afleveret.

Det er bl. a. så vanskeligt, fordi man ikke har egentlige folkeregistre i USA. Desuden bruger man derovre ikke så meget som vi gør, at forlange fulde navn, fødselsår og dato af folk. Derfor kommer vi tit i den situation, at vi skal finde arvingerne efter Hans Petersen fra Wisconsin uden at vide stort andet, end at han er født i – lad os sige 1864. I masser af tilfælde har den afdøde ikke haft forbindelse med Danmark i en menneskealder, og ikke sjældent er navnet endda blevet amerikaniseret, siden den pågældende udvandrede ...

En arvesag, som blev afsluttet lige fornylig, giver et indtryk af, hvor besværlig en sådan opgave kan være. En sjællandsk slægt delte her en arv fra USA på ca. 1½ mill. kroner. De var mange om pengene, men den største arvelod var dog på 87.000 kr. efter fradrag af omkostningerne, og for et par snese familier betød arven efter den forlængst glemte emigrant ialtfald, at de nu kunne realisere det store ønske: bil, eget hus eller hvad det nu kunne være.

På et hængende hår havde ikke eet medlem af denne familie fået så meget som en øre af denne millionformue – fordi en præst engang i 1830 var så sjusket med sine 2-taller og 7-taller.

Det var i 1950, det danske udenrigsministerium fik meddelelse om, at denne dansk-amerikaner var død og havde efterladt sig ca. 200.000 dollars. Det har altså taget en halv snes år at få sagen bragt til en afslutning.

– Men vi måtte også gennemgå samtlige kirkebøger for hele Sjælland, siger Skriver Jensen. Og vi gjorde det selv. Til vort brug mener vi nemlig ikke altid at kunne stole på skriftlige forespørgsler.

Til sidst mente vi at have fundet den rigtige mand. Navnet passede, fødeåret passede. Det lod sig fastlå, at denne mand virkelig var udvandret til Amerika. Det eneste lidt svage punkt var en dato i det slægtsregister, vi stillede op. Det skulle have været den 27. februar 1830, men notatet i kirkebogen blev læst som den 22. februar 1830. Den daværende præst havde imidlertid skrevet så skodesløst, at det ikke var muligt med bestemtthed at se forskel på et 2-tal og et 7-tal. Vi følte os derfor så overbevist om, at vi var inde på det rigtige spor, at vi begyndte optrevlingen af denne familie for at finde frem til dens nulevende medlemmer. Det var jo dem, der skulle have de halvanden million kroner.

For en sikkerheds skyld fremskaffede vi dog skriftprøver af den afdøde og sammenlignede med breve efterladt af den mand, vi havde fundet i kirkebogen. Jeg ville have ædt min gamle hat på, at det var den samme hånd. Danske skrifteksperter mente det samme, amerikanske skrifteksperter for-

såvidt også. De syntes blot, materialet var for spinkelt til at bære den endeligt afgørende erklæring ...

Og så blev det opklaret, at det alligevel var den forkerte udvandrer, vi havde fundet i de gamle kirkebøger. En dame fik en forkert dåbsattest på sin bedstefar, og da hun gik op og gjorde vrøvl, opdagede man den rigtige mand – ham vi havde søgt efter – omme på den næste side i kirkebogen.

Man forstår let, at den slags sager voldte et evigt vrøvl i tidligere tid, da det var overladt mere eller mindre tilfældige sagførere-firmaer at gennemføre dette detektivarbejde. Siden 1942 får rigspolitiets eftersøgningsafdeling imidlertid alle de arvesager, som indløber til det danske udenrigsministerium. De allerfleste kommer fra USA.

Arvebeløbene svinder noget ind, før de når Danmark. Undertiden bliver de halveret, inden omkostningerne i udlandet er betalt. Amerikanske sagførere skal jo også leve – og helst godt. Eftersøgningsafdelingens arbejde er derimod en service, der er lige så billig for borgerne som at spørge en betjent om vej. De mange penge kommer jo imidlertid først til landet, når en arvefølge er fuldt klarlagt, så nationaløkonomisk set tjener afdelingens personale sin løn ind nogle gange.

Løvrigt er arvesagerne kun et „bierhverv“ for de 12 politimænd og 3 kontordamer, afdelingen beskæftiger. For hver arv behandler de omkring 50 andre sager: eftersøgning af folk, der er „bortgået“, identificering af personer, der er fundet døde, opøgning af alimentanter, der er rejst fra betaling af børnebidrag etc. Alene den sidste slags eftersøgninger giver hvert år millionbeløb til de offentlige myndigheder, som har udbetalt alimentationsbidrag forskudsvis til mødrene.

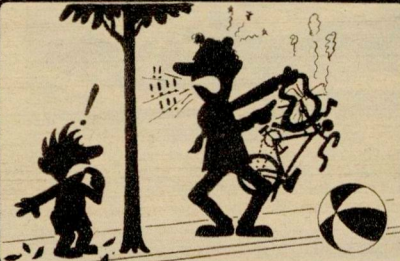
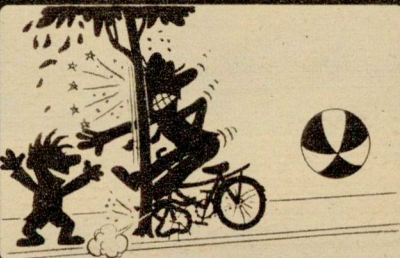
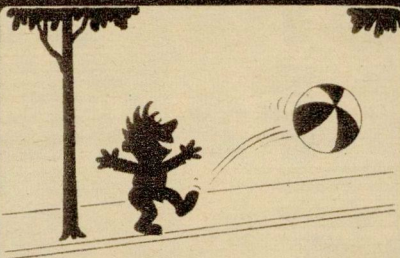
At optræde som julemand med en bunke dollars fra den ukendte onkel i Amerika er naturligvis mere fornøjeligt, men selv når en arvesag tilsyneladende er lige at gå til, vil den ofte kræve et uhyre rutinearbejde.

– Se nu en sag som denne her! Eftersøgningsafdelingens leder ruller et dokument op, der er på størrelse med en teboardsdug, fyldt med cirkler, streger, navne, datoer og årstal. Det er en stamtavle omfattende ca. 125 personer. Denne udvandrer var født i 1872, men vi måtte tilbage til hans bedsteforældre – d.v.s. til 1802 – for at kunne kortlægge hans slægt. For hver enkelt af alle personerne på dette dokument har vi skullet skaffe en hel række attester: fødsels- og dåbsattester, vielsesattester og for de dodes vedkommende dødsattester og skifte-retsattester. Resultatet bliver, at der er 30-40 arveberettigede, fordelt i 19 forskellige politikredse. Arven, de skal dele, er på 70.000 dollars – altså nær ved en halv million kroner – men den kunne for så vidt også være på 700. En sag er en sag, og en sag skal afsluttes ...

Hvad der sker med pengene, hvis vi ikke kan finde arvingerne? Det har jeg ingen praktisk erfaring for. Vi har ikke haft nogen nitte endnu i disse arvesager. Man siger nok, at en slægt dør ud, men vort arbejde tyder snarere på, at vi er i familie allesammen ...

KAJ CHRISTIANSEN.

Børn er børn...



– men også voksne kan ved fejl eller for-sømmelser forvolde andre skade. En HUS-STANDSFORSIKRING i Mejeriernes og Land-brugets Ulykkesforsikring dækker erstat-ningsansvaret for hele familien. Den om-fatter nemlig familieansvarsforsikring og dækker tillige indbo, klæder, rede penge og cykler (uden tillægspræmie) mod brand tyveri og vandskade.



MEJERIERNES OG LANDBRUGETS
ULYKKESFORSIKRING
Vester Farimagsgade 19, København V. Telefon Minerva 350

Giv Fødderne Ferie...

På stranden og i skoven, til fodbold, kørende eller i leg og sport, nyder De sommeren fuldt ud, når De har lette, behagelige, moderne Codan Guld-Segl sko på fornuftigt fodtøj til fornuftige priser.

art. 512



art. 428

HOLIDAY. Pigeskolesko med gummisål og marine overlæder med hvid besætning. Str. 28—35 kr. 10,65; str. 36—39 kr. 11,75.



art. 246

TOMMY. Snøresko med mosgummisål. Sort fløj, moderne snit. Str. 34—39 kr. 17,85; str. 40—45 kr. 19,85.



art. 702

LION, blå tennissko i særklasse med transparente gummisåler. Str. 24—27 kr. 8,70; str. 28—35 kr. 9,90; str. 36—39 kr. 11,80; str. 40—48 kr. 12,90.

Sundhedstøffel, model CAPRI, med læderrem, korkmellemsål og svangstøtte. Str. 28—35 kr. 18,—; str. 36—39 kr. 19,85; str. 40—45 kr. 21,85.



art. 509

Brun plastic drenge- og herresandal, model NIZZA, i moderne facon med fodformsål, som giver let og behagelig gang. Str. 28—35 kr. 19,85; str. 36—39 kr. 21,85; str. 40—46 kr. 23,85.



art. 533

»En sko for ungdommene. Hvidt perforeret overlæder m. spænde og birkosål. Str. 34—40 kr. 19,85.



art. 2105

SPRINT, sort sportssko med mosgummiundersål; svangstøtte i str. 28—39. Str. 28—35 kr. 11,40; str. 36—39 kr. 13,—; str. 40—47 kr. 14,—.

VANDRINGER I DE

TEKST: STEEN CHRISTENSEN . FOTO: EGON RASCH

BYEN ligger inde i landet, havnen midt i byen. Næstved er en flod-by, Susåen har fra middelalderen betydet det samme for den som Gudenåen for Randers. Måske burde man i vore dage hellere betegne Næstved som en „kanal-by“ – sejlløbet til Karrebæksminde og dermed havet er en tre kilometer lang kanal, som for resten blev indviet for en god snes år siden. Man husker begivenheden: Næstved blev en rigtig havneby...

Gamle billeder viser, at Næstved skibsbro i sin tid lå i en hel idyl. Det var i den tidligere kanals dage, da man endnu måtte omlade varerne i pramme ved Karrebæksminde, pramme, som blev staget eller trukket. Hyggelige gamle huse og store trægrupper indrammede den såre beskedne havn. I dag er her kun hårde og skarpe linier at se. Et moderne havnebillede. Store langfarts-skibe ligger ved snorlige kajer, høje kraner svinger deres vældige arme over dem, og rundt om er der massive pakhuse og imponerende siloer og oliebeholdere og fabriksvirksomheder, bl. a. den kendte papirfabrik Ny Maglemølle. På havnens industri-arealer findes et halvt hundrede virksomheder. Forøvrigt er dens omsætning på ca. 260.000 tons om året – ti gange så stor som omsætningen i den gamle idyl omkring århundredskiftet.

Sydsjællands havn – ikke uden grund Næstveds stolthed...

Men man kan så godt gå omkring i den gamle del af Næstved og glemme, at man befinder sig i en havne- og industriby. Gaderne snor sig på middelalderlig vis, og ikke få af dem har navne fra længst henfarnede tider, og fortæller os lidt historie. Her er Riddergade, Ramsherred, Møntergade, Købmagergade, Kindhestegade... Og her er sjældne gamle huse – som Apostelgården, Kompagnihuset, en middelalderlig rådhusbygning, Helligåndshuset og Stenboderne, som er de ældste privatboliger i Danmark. Og to skønne gotiske kirker – St. Peders og St. Mortens – løfter sig magtfulde over lave huse og får én til at mindes den smukke sammenligning med hønen, der samler kyllinger under sine beskyttende vinger.

Næstved har endnu en patina af århundreders købstadsliv over sig og lukker sig lunende om én. Ja ja – tro nu ikke, at den gamle stad virker som hengemt provinsidyl. Der er liv i hovedgaderne, stærk, og for resten urolig trafik – åh, de knallerter! – og der er mange moderne butikker, som synes at have fuldt op at gøre, og Axeltorv er en vrimmel af mennesker og biler. Her er parkeringsplads både over og under jorden.

Næstved har også en del moderne forretningsejendomme, glas- og betonhuse – nydelige, ja vel! Men når man vil påstå, at de er rejst med nænsom hensyntagen til de gamle, smukke bygninger, som findes i den indre by, så er der måske en og anden uden-

det skal være godt...
det skal være

CODAN

GULD-SEGL
KVALITET

- fås i Fox-Magasinerne, Magasin ANVA, Stilman og Brugsen



bys, som vil få en lidt usikker fornemmelse. Er det mon ikke så som så med nænsomheden? Men den vil måske blive mere overbevisende i det kommende byggeri?

Byens nye, moderne gadebelysning er for resten heller ikke rigtig nænsom mod de gamle bygninger. Se nu Riddergade med den ærværdige Apostelgård og andre fine gamle huse i neonlys – det er, som om bindingsværket forsøger en protest og føler sig ganske fortabt...

Apostelhuset, der har navn efter sine karakteristiske gotiske „knægte“ med udskårne apostelfigurer, er nu ikke helt ægte, kun „knægtene“ stammer fra den oprindelige middelalderlige bygning, der antagelig blev bygget af et af byens gilder og har været gildesbrødrenes samlingssted. Kompagnihuset med sin takkede gavlfar har også været gildeshus – måske for de hanseatiske pebersvende, udsendte forretningsbestyrere fra Lybek. Det er også i vor tid blevet benyttet til festligheder. Mon der ikke i århundredernes løb er drukket mange tønder Rostocker-Mumme og andet godtøl indenfor dets tykke mure. I Apostelgården er der nok også blevet tømt meget et krus, skønt gildet, som ejede det, sikkert var religiøst. I de tider forligtes religiøs alvor helt godt med drikkelag. Man plejede at indlede med at drikke Guds skål – og det var naturligvis i ramme alvor.

I Ringstedgade, en udkant af byens gamle del, ligger Helligåndshuset, der stammer fra munketiden, og som nu rummer Næstveds museum. Det har en prægtig gotisk gavlfar ud mod gaden og er grundmuret og solidt som en kirke. Det er opført som en stiftelse, der plejede gamle og syge, og indenfor dets mure er der flydt mange tårer og er blevet udstødt mange sukke. Fattigplejen har været yderst spartansk i middelalderen...

Men her i museet træffer vi historikeren, lektor F. Michelsen, der bestrider hvervet som samlernes forstander. Vi kommer i samtale med ham, og han tilbyder elskværdigt at vise os rundt i museet.

Samtalen drejer sig nu til en begyndelse om Næstved af i dag, der synes at interessere lektoren lige så meget som de gamle tider. Nå – hver eneste dag sker der jo noget, som skal blive til historie!

Byens udvikling foregår nu støt og roligt,

siger han. Der var en periode før krigen, hvor Næstved næsten stod i stampe. Men med den nye kanal og havn begyndte der en ny blomstring. Åja – Calum-episoden, som De nok husker, kastede jo en skygge over byens erhvervsliv. Men nu er vi inde i en sikker opgangsperiode. Her opstår stadig nye virksomheder. Vi kan nævne ventilatorfabrikken. Og indenfor det kommunale område har man nu i den dyre tid fornyet meget af det, man af sparsommelighed eller forsigtighed forsømt at forny i den billige tid. F. eks. elektricitets- og vandforsyning. For resten skal vi nu have et store centralsygehus – til 30 millioner kroner...

Ja – det bliver noget andet end Helligåndshuset, som vi står i her. Skønt det sikkert har været en stor indsats for sin tid. Kan De se de små nicher i væggen? De var beregnet til at opbevare lemmernes ejendele i. Hvert lem havde sin lille niche. Salen her ser iøvrigt ud som i 1400-tallet, og her boede alle lemmene. Opvarmning har de næppe kendt til – selv i den værste vinterkulde.

– Næstved er en meget gammel by, bemærker jeg.

– Den blev købstad i 1140 – og er tre år ældre end Lybek, som den i middelalderen stod i livlig handelsforbindelse med. Næstved var stabelplads for de østersø-tyske hansestæders handel på Sydsjælland. Men middelalderen igennem var byen underlagt munkene i St. Peders Kloster, til hvilket den sjællandske stormand Peder Bodilsen havde skænket betydelige ejendomme i og omkring Næstved. En rytterstatue, Danmarks mindste, er til hans ære rejst på St. Peders kirkeplads. Senere flyttede munkene ud i Skovkloster, det nuværende Herlufsholm, men de beholdt deres overhøjhed over byen til reformationen.

– Næstved var en handelsby?

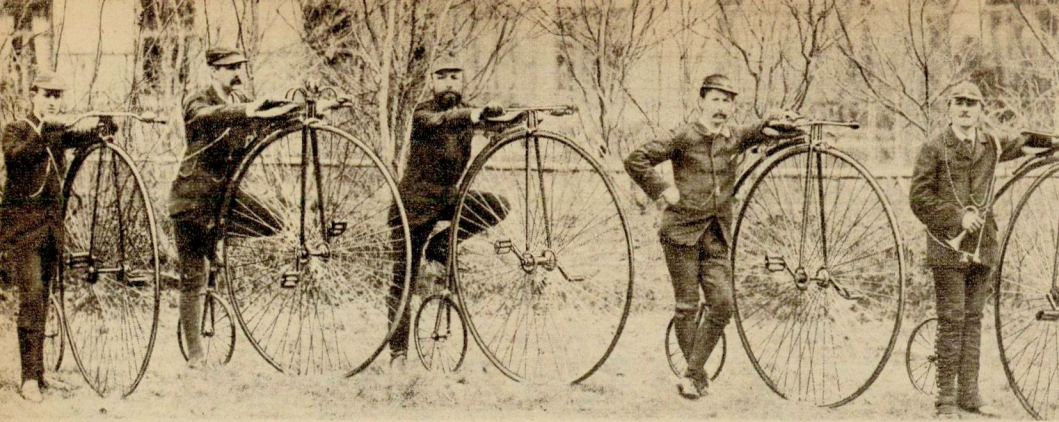
– Men byen havde i tidernes løb nogle meget fine kunsthåndværkere. Ganske vist dominerede handelen, og der var en del fiskeri. Men for en museumsmand er det af særlig interesse, at der i sin tid udgik dejlige sølvting fra Næstved. Her skal de se et skønt og vægtigt sølvkrus, udført her i Næstved i 1600-tallet. Som „sølvby“ stod den kun tilbage for Aalborg. Gennem hele tre århundreder var Næstved-sølvet beundringsværdigt – den sidste store sølvsmed her i byen var Berth, der døde i 1910.

Og vi har haft fremragende billedskærere, bl. a. barok-mesteren Abel Schrøder, som i midten af 1600-tallet udførte herlige ting især til sydsjællandske kirker og herregårde. Der findes også arbejder af ham i Holmens kirke i København.

Også på det keramiske område har Næstved præsteret noget værdifuldt og interessant i fortiden. Nu har vi Kählers måske verdenskendte keramikfabrik, der jo har fremstillet utallige kunstneriske arbejder, nu i den sidste tid Bode Willumsens relief, som er gået til Holland. Og under krigen opstod der en hel mængde keramiske virksomheder her i byen, virksomheder der ikke havde nogen rigtig fremtid for sig. Men alt



Kirkerne i Næstved får én til at mindes den smukke sammenligning med hønen, der samler sine kyllinger under sine vinger.



Gode Næstved-sportsmænd i væltepeterens tidsalder. Fløjmanden er udstyret med truthorn.

dette – Næstved som keramik-by – kan føres tilbage til Lauritz Pottmager, der virkede her i slutningen af 1500-tallet. Han var forøvrigt den første, der forsøgte at lave fajance her i Danmark. Vi har flere af hans ting på museet. De skal også se en samling af glas fra Holmegård, som jo ligger på Næstved-egnen.

Men vi standser ved nogle gamle folke-dragter: Hvordan har de set ud, de mennesker som har gået i de klædninger? Sikkert ikke altfor godt. Folk i gamle dage var jo gennemgående mindre end nutidens danskere – og mere prægede af hårdt arbejde og dårlig ernæring.

Vi ser også på gamle brandmajor- og borgervæbningsuniformer og våben og værktøj og rekonstruerede Næstved-værksteder... og til sidst standser vi ved en glaskiste med det udstrakte skelet af en voksen mand.

Han var død af spedalskhed, skelettet blev fundet i den tidligere St. Jørgensgårds begravelsesplads, som man i de senere år har udgravet. Som bekendt var St. Jørgensgården middelalderlige spedalskheds-hospitaler. Den frygtelige sygdom har jo i de tider været ret udbredt i Danmark. Man kunne ikke helbrede patienterne, men man vidste at isolere dem – og det førte til sygdommens udryddelse. Allerede på Christian den Tredies tid kunne man lukke St. Jørgensgården.

Ved skelettet fra Næstved lå der et fint udført signet. Manden har altså ikke hørt til småfolk, men rimeligvis været en af byens bedre borgere, en velstående og indflydelsesrig mand.

Endnu en ting må vi kikke på – og den er betydelig hyggeligere: en bagers porthammer med hans tegn i udskæring – en strut!

Men vi kommer naturligvis også til at snakke om byens gamle huse. Ja – Gøernes Gård, hvor Birgitte Gøye, Herluf Trolles hustru, døde i 1575, er flyttet til Den gamle By i Århus, og en moderne forretningsejendom har rejst sig på dens plads. Men Stenboderne får nok lov til at blive liggende, disse middelalderlige rækkehuse, der som de eneste af sin slags i Danmark viser os, hvordan jævne købstadsfolk boede i 1400-tallet. Nej – glasvinduer var der næppe i dem dengang, man klarede sig med træluger med en lille åbning i, et hul, måske dækket med et tyndt stykke horn eller blære, som kunne lade en smule lys slippe ind i stuen.

Og det gamle rådhus, som er opført omkring 1450, og som er den eneste bevarede middelalderlige bygning i landet, der er bygget til netop at være rådhus. Hvor mange visdomsord har der ikke lydt indenfor dens røde svære mure? Og hvor mange grusomheder er der ikke i lovens navn begået i dens kælder? I 1631 blev Birgitte Prammands lagt på pinebænken her og „tilstod“, at hun havde forjort Anders Svertfeger og kone, så de begge døde... og at hun kunne „gøre vind“ – jo, skipper Jens Hollænder plejede at bestille gunstig vind hos hende, når han skulle ud at sejle. Meget mere bekendte hun, og en vinterdag blev hun brændt på Rakkerbakken, som for resten lå, hvor Østergade munder ud i vejene til Præstø og Vordingborg...

Lektor Michaelsen er lærer ved Næstved Gymnasium. Efter en gammel regel kan næstvedianere ikke optages på det nærliggende Herlufsholm, der for resten kun har et meget begrænset antal elever. Gymnasiet er ret stort – men byen har også nu ca. 27000 indbyggere. Lærerkollegierne på de to skoler mødes en gang om året, men har ellers ikke noget med hinanden at skaffe.

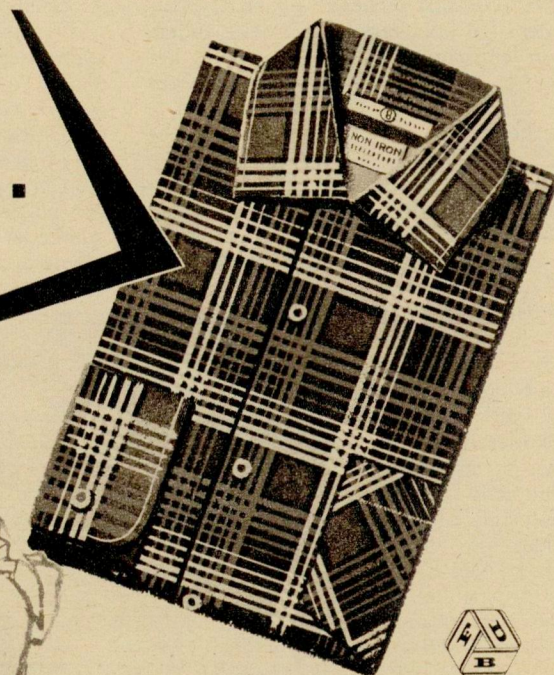
Herlovianerne i deres pyntelige uniformer ser man heller ikke meget til i Næstved, de er i alt fald ikke med til at præge bybilledet som soranerne i Sorø. Og militæret. I århundredets begyndelse vrimlede byen med lyseblå dragoner. En tid husede den også tre infanteribatailloner. Nu må den nøjes med en befalingsmandsskole. Men det var tider, da regimentsmusikken om søndagen spillede på Axeltorvet.

Og det må have været et økonomisk slag for byen at miste sin store garnison. Måske har det været medvirkende til den stagnation, som den en tid var trykket af. Men, som antydte, er Næstved nu i stærk fremgang og fuld af optimisme og initiativ.

Byen og dens nærmeste opland bliver i de kommende år en af landets største byggepladser, har dens erhvervsråd fornyligt erklæret. Der er projekteret anlægsarbejder, der vil koste ca. 132 millioner kroner. Nye ejendomme vil rejse sig i bycentret. En lang række virksomheder har planer om millionudvidelser, og man venter flere nye industriforetagender i de kommende år. Man har også planer færdige til en ny storartet idrætshal.

Ak, de skønne gamle huse vil blive ganske uanselige og dukke sig skamfuldt i de moderne kolossers vrimmel.

En drengeskjorte
skal da osse være
strygefri...



Moderne og dejlig stærk skjorte til alle „herrer“ mellem 6 og 16 år. Skjorten er strygefri og af 100 % bomuld, ternet i forskellige fine farver. Pris, størrelse 8 år, 14.75

-gå i Brugsen

så får De dividende - ovenikøbet



Andelshusejer i stedet for lejer

for det samme som et fjernsyn koster

I virkeligheden bliver hele huset altså vort eget – for det samme som et fjernsyn koster, resumerer fru Jensen fra tredje sal. Vi befinder os i en mellemstor beboelsesejendom på Nørrebro i København. Den er ikke bemærkelsesværdig hverken i ydre eller indre: 3 opgange, 5 etager – ialt 30 2-værelses lejligheder og et par forretninger. Sådan bor hundredtusinder af mennesker her i landet.

Det særlige ved denne ejendom og dens beboere er, at de nu vil købe huset og om-danne det til en andelsejendom.

Det er vel en drøm, mange lejere har haft. Når værten er urimelig, lejen sættes op, lejerne påtvinges en kostbar modernisering eller ejendommen gøres til kassebold for spekulanter, vil det jo være nærliggende at sige: Bare det dog var os selv, der ejede huset ...

For de fleste er det hidtil kun blevet til et hjertesuk – allerede af den grund, at de færreste lejere har haft den nødvendige sum penge parat. Den nye boligstøttelej, som trådte i kraft nu til april, åbner imidlertid helt nye muligheder for virkeliggørelse af en sådan tanke. Godt skjult mellem 124 andre paragraffer findes her en bestemmelse om, at der kan ydes statslån til lejere, der ønsker på andelsbasis at overtage den ejendom, de bor i.

Ejendommen her er en af de allerførste – måske den første – hvor man har dannet sig et virkeligt overblik over, hvad denne lovbestemmelse betyder i praksis. Da overtagelsen endnu ikke er sket, må vi bevare lejernes og ejerens anonymitet, men tallene i tegningen på næste side er altså hentet fra en virkelig ejendom – tilmed af en så typisk art, at de giver et ganske godt al-

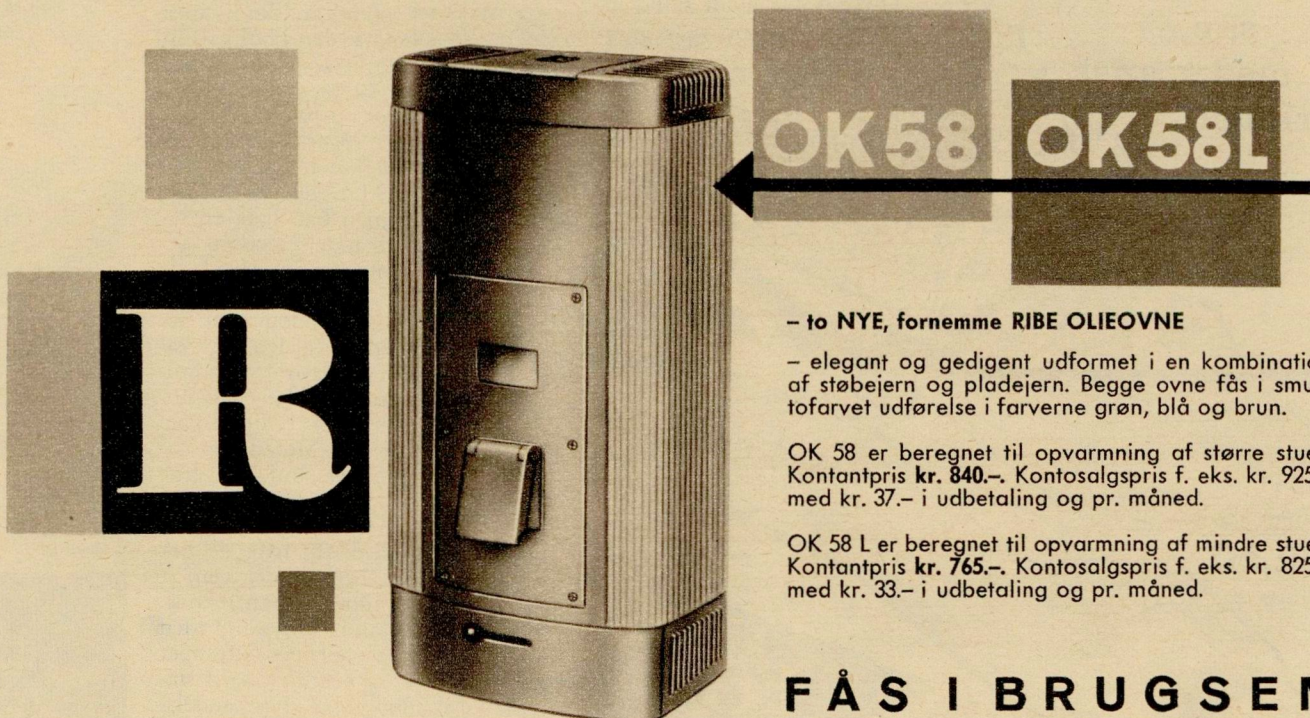
Vil De hellere være husejer end lejer? Så har en lovbestemmelse, der netop er trådt i kraft, måske åbnet helt nye muligheder for Dem, idet den giver adgang til statslån i tilfælde, hvor lejere vil overtage ejendommen, de bor i, på andelsbasis. Artiklen her viser med et konkret eksempel, hvad den nye lovbestemmelse betyder i praksis:

ment indtryk af, hvad der skal ydes for at blive andels-husejer – og hvad der opnås. (Ganske enkelte ejendomme er tidligere overtaget på andelsbasis af lejerne, men i disse tilfælde har der gerne været tale om meget specielle forhold, og overtagelserne er sket uden forbindelse med den nye lovbestemmelse.)

– I denne ejendom, siger den lokale lejerforenings tillidsmand, ligger huslejen på 12-1400 kr. pr. lejlighed efter at huset er blevet moderniseret med centralvarme etc. for 4-5 år siden. Det er ikke så billigt, at man ligefrem bliver rørt til tårer, men heller ikke allermest ublu.

Efter den finansieringsplan, vi nu har fået lagt (se tegningen side 13), bliver huslejen jo praktisk talt den samme som nu. Tager man i betragtning, at andelskapitalen ikke forrentes, og at lejerne selv skal sørge

ÅRETS SENSATION FRA RIBE:



OK 58 **OK 58L**

– to NYE, fornemme RIBE OLIEOVNE

– elegant og gedigent udformet i en kombination af støbejern og pladejern. Begge ovne fås i smuk, tofarvet udførelse i farverne grøn, blå og brun.

OK 58 er beregnet til opvarmning af større stuer. Kontantpris **kr. 840.-**. Kontosalgspris f. eks. kr. 925.- med kr. 37.- i udbetaling og pr. måned.

OK 58 L er beregnet til opvarmning af mindre stuer. Kontantpris **kr. 765.-**. Kontosalgspris f. eks. kr. 825.- med kr. 33.- i udbetaling og pr. måned.

FÅ S I BRUGSEN

Disse ovne føres endvidere i magasin Anva, København, Norita magasinet, Holbæk, Stilman, Aalborg, BF-magasinet, Rønne og E.O.B., Esbjerg.

for indvendig vedligeholdelse (hvad de ikke er forpligtet til nu), bliver lejen nærmest en kende større. Her må man dog bemærke, at planen afsætter 4.000 kr. til afskrivninger og henlæggelser, og at der er beregnet 1800 kr. mere end nu til udvendig vedligeholdelse. Skal huset være vort eget, skal det minsandten også se ordentligt ud. . . . Alt i alt, forstår De, er det altså ikke nogen umiddelbar økonomisk fordel for os at blive andelshusejere i stedet for lejere.

Hvorfor vi så vil have alt det besvær?
— Ja, en ting er jo en sammenligning i dag, noget andet, hvordan det vil se ud om nogle år. Alle lejere har jo oplevet lejerforhøjelser i de senere år — lovlige og nogen steder ulovlige. Den udvikling er næppe holdt op, og engang bliver lejen vel også givet fri. Hvad kommer vi så til at betale, hvis huset til den tid ejes af en vært, der vil presse citronen?

Ejer vi selv huset, er vi ude over den risiko. Stiger det da i værdi, er det *vor* gevinst, skal der moderniseres eller forbedres, er det *os selv*, der bestemmer, om det nu er pengene værd, og det er til os selv, vi betaler, i stedet for til et vildtfremmed menneske. . . .

Men det, der vejer tungest for de fleste, er vistnok, at vi jo ikke ved, hvor længe endnu en almindelig lejer vil være beskyttet mod *opsigelse*. For nogle kategorier af ejendomme er opsigelsesforbudet allerede hævet, og det er vist en almindelig fornemmelse blandt lejere, at der bliver fri op-

sigelse, næste gang lejeloven revideres. Det er et meget stort plus ved en andelsejendom, at den giver beboerne tryghed på dette punkt — forudsat naturligvis, at de betaler deres boligafgift og overholder almindelig god husorden. En helt ustyrlig beboer vil selvsagt også i en andelsejendom kunne tvinges til at flytte. — — —

Der var tre hovedproblemer, lejerne stødte på, da de begyndte at tale alvorligt om at overtage ejendommen.

— Det er antagelig de samme tre elementære spørgsmål, der vil blive afgørende i de fleste af den slags sager, siger kontorchef *Kløve Larsen* fra Danmarks Lejerforbund, som har ydet beboerne økonomisk-juridisk bistand under de hidtidige forhandlinger:

1. *Vil værten i det hele taget sælge?*
Det ville han her. Det er en ældre vært, som gerne vil være fri for besværet. Den forlangte pris forekommer også rimelig — den skal godkendes af boligministeriet for at man kan opnå statslånet, og det er ligeledes en betingelse, at ejendommens tilstand er „tilfredsstillende“. Det betyder ikke, at den nødvendigvis skal være moderne indrettet. Tværtimod kan lejere godt efter at have overtaget en ejendom på andelsbasis opnå et nyt statslån til *modernisering* af den.

2. *Hvordan skaffer man pengene til udbetalingen?* Det er denne vanskelighed, den nye lovbestemmelse skulle medvirke til at klare. Statslånet kan højst gå op til 85 % af den godkendte købesum. Det vil sige, at

Som ejendommens økonomi er ordnet nu, mens den er på private hænder (tegningens venstre halvdel) og som den tænkes tilrettelagt efter lejerne overtage af ejendommen på andelsbasis (tegningens højre halvdel).

lejerne selv skal skaffe 15 %. I denne ejendom bliver det godt 73.000 kroner, men de 12.000 dækkes af den forudbetalte husleje (3 måneder), så den egentlige andelskapital, der skal tilvejebringes, udgør godt 61.000 kr. — ca. 2000 kr. pr. lejlighed.

Kalkulationen er baseret på, at hver enkelt lejer skaffer denne sum. Mener de ikke at kunne det, kan pengene til andelsindskuddene eventuelt rejses ved optagelse af et banklån med solidarisk ansvar. Forrentningen af dette banklån og afdrag af det over 15 år vil koste ca. 250 kr. årlig pr. lejlighed. I så tilfælde bliver lejerne altså ejere uden noget øjeblikkeligt kontant indskud, men mod at deres boligafgift i de 15 år forhøjes med ca. 12 %, hvoraf noget jo er opsparing.

3. *Hvordan får man ejendommen administreret?* Loven siger direkte, at man kan lade en sådan andelsejendom administreres af Lejerforbundets eget boligselskab, Lejerbo. Men det er naturligvis andelshaverne selv, der bestemmer, om de vil benytte denne mulighed, og hvis de gør det, betyder det kun, at de sikrer sig en teknisk bistand. Myndigheden til at træffe beslutninger — og ansvaret — vil stadig ligge hos andelshaverne i ejendommen, ikke på et eller andet fjernt boligforeningskontor.

Solgsverdi: 490.

Ejers egenkapital 113,163

Forudbetalt husleje: 12,00

2 private lån
59,843
8-9 %

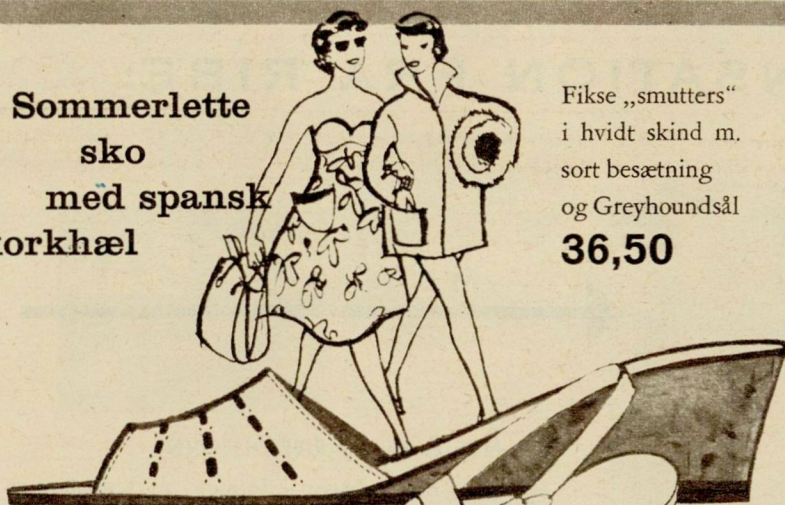
Privat lån
45,422
6 %

Hypotekforeningslån
76,512
5 %

Kreditforeningslån
183,060
5 %

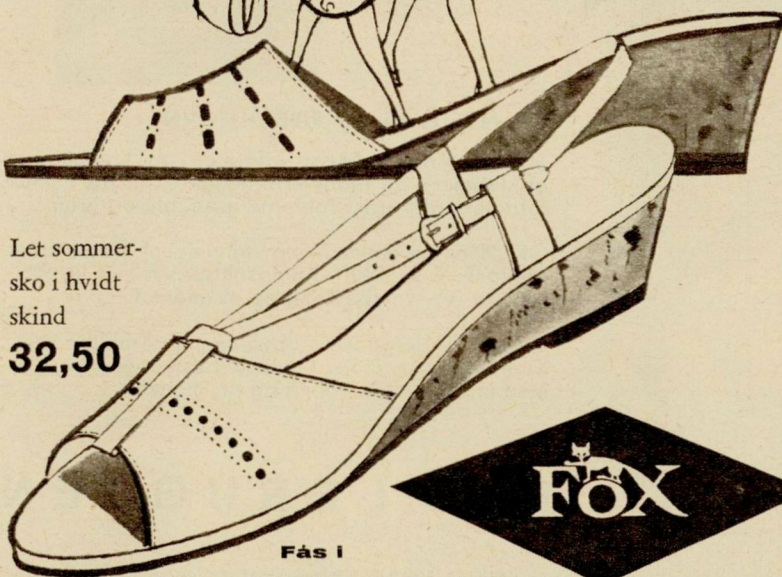
Samlet leje pr. 1. 4. 196
48,300 kr.
som går til:
Rente og afdrag
på prioriteter . . . ca. 22,4
Indvendig vedligeholdelse . . . ca. 2,9
Udvendig vedligeholdelse . . . ca. 1,8
Skat, forsikring, vicevært etc. . . ca. 12,5
Overskud . . . ca. 8,3

Sommerlette sko med spansk korkhæl



Fikse „smutters“
i hvidt skind m.
sort besætning
og Greyhoundsål
36,50

Let sommer-
sko i hvidt
skind
32,50



FOX

Fås i

FOX-magasinerne, Stilman og Anva

Er det nu ikke at save den gren over, man selv sidder på, når Lejerforbundet sådan arbejder med på at gøre sine medlemmer til husejere?

Forbundsform. *Hans Andersen* er ihvertfald ikke ængstelig for det perspektiv. Tværtimod, siger han, har vi gjort alle vore afdelinger opmærksom på den nye lovs muligheder og tilbudt at lade vore sagkyndige yde al assistance. Der er utvivlsomt ejendomme nok, som lejerne hellere end gerne vil overtage på andelsbasis – men kun tiden kan vise, hvor mange *ejere*, der er, som vil *selge* . . . Adskillige steder både i København og provinsen er man dog nu i realitetsforhandlinger, så forhåbentlig vil andelstanken nu også trænge frem på dette felt.

Har nogen anden bank oplevet en lignende fremgang?

ANDELSBANKEN havde i 1958 en større stigning i sine indlånsmidler end i noget andet år af sin levetid. Stigningen androg 169 millioner kroner, oplyste Andelsbankens formand, gdr. *Niels Offeren* i sin beretning ved bankens generalforsamling. Andelsbanken har i 1958 ydet 10.000 nye lån og kreditter til et samlet beløb af over 90 millioner kroner, og der er sket den forskydning, at udlån til andelsforeninger steg med 11 mill. kr., mens udlån til private kunder steg med 48 mill. kr.

Andelsbanken er med til at løse de store opgaver i forbindelse med byggeriet nu, da den statslige finansiering er ophørt. Banken er deltager i Byggeriets Realkreditfond, og sammen med Arbejdernes Landsbank har Andelsbanken oprettet Landsbankernes Reallånefond, der er en håndsrækning til parcelbyggeriet i provinsen. Endelig har Andelsbanken også deltaget i stiftelsen af det nye finansieringsinstitut for industri og håndværk. Dette viser, at Andelsbanken er med til at løfte opgaver, der er så store, at det må påhvile hele banksystemet at gøre en fælles indsats, sagde Andelsbankens formand.

Som i de forudgående syv år vil Andelsbanken også for 1958 udbetale et udbytte på seks procent af andelskapitalen. Da andelsbrevene udstedes til pari, er de med det

nu rådende renteniveau gode anlægspapirer, og man har da også set, at i den forløbne del af 1959 har 800 personer tegnet andelsbreve.

Overskudet er 7 mill. kr. eller 1,3 mill. mere end i 1957, et fuldt tilfredsstillende resultat, sagde formanden.

I sin beretning gav grd. *Niels Offeren* en speciel redegørelse for de store linjer i Andelsbankens udvikling i anledning af, at bankens balance for første gang overstiger en milliard kroner. Det er et astronomisk tal i sammenligning med 1931, da balancen var 23 mill. kr. og andelskapitalen 2 mill. kr. (nu: 44 mill.), reservefonden en halv million kr. (nu: 39 mill.), 6000 personlige andelshavere var sluttet op om banken (nu 36.000). Jeg ved ikke, om dansk bankhistorie kan berette om en tilsvarende vækst for et pengeinstitut i løbet af kun en menneskealder, sagde formanden. Hovedårsagen til bankens stærke udvikling er den, at store dele af befolkningen har den opfattelse, at kapitalen skal være en tjener, og at man ikke må slippe styret over pengene, når de afleveres ved bankskranken. Derfor er så mange sluttet op om Andelsbanken. Den demokratiske styreform i banken har været til stor gavn, og der er ingen tvivl om, at ingen bank er stærkere og solidere bygget op fra grunden.

I FÅ LINIER

Brugsforeningsjubilæer:

75 år: Ravnholt brugsforening den 19. juni.
Skovhuse Husholdningsforening den 23. juni.
50 år: Vejleby brugsforening den 1. juni.

Store planer. Randers Arbejderforening har planer om en firetagers bygning, i hvilken brugsen skal have et supermarked på omkring 500 kvadratmeter. Supermarkedet skal omfatte kolonialafdeling, frugt og grønt, slagter- og bagerforretning med konfektureforretning og muligvis vil der senere komme en isenkramforretning.

I et stort andelsboligkompleks i Odense, omfattende 370 lejligheder, vil der blive plads til et supermarked, indrettet af Odense Brugsforening, der hermed får sin første butik af denne art.

Ved Hamburg bygges for tiden et andelsmejeri, hvis areal dækker 18.000 kvadratmeter. Produktionen bliver fuldstændig mekanisk – og mejeriet bliver det mest moderne i Europa.



kvalitet og slidstyrke

for meget
mere
end
prisen

SLIDMAND
arbejdstøj passer
til Deres job.
Blånistret kedel-
dragt dess.
440/4004 49.85

Slidmand

en kvalitetsvare fra 



EN AF MANDØS HELT STORE DAGE



Dagens første gæster var øens damer. — Husholdningskonsulent, fru Lelling fremtryllede dejlige retter og kom med gode råd; der var lodtrækning om morsomme og nyttige præmier, og til venstre forlader nogle af husmødrene kroen med gevinster i hænderne. Herunder er øverst FDB-folkene på vej over Vadehavet; i midten lossen foran øens kombinerede kro og smedie, hvor arrangementet holdtes, og nederst et glimt fra aftenunderholdningen: afdelingschef Emil Nielsen, Esbjerg, leder et muntert quiz-program.

Det blev en dag, som Mandø sent vil glemme. Og som filmoperatøren, assistent Poulsen fra FDBs oplysningsudvalg, endnu senere vil glemme. Tværs over Vadehavet var en bilfuld FDB-medarbejdere i formiddagens løb kommet til øen, befordret af post-og-altmuligt-mester Lauridsens anfibie-køretøj, for at forlyste den lille ø's beboere med husmoderdag, børnefilm og festligt aftensamvær. Og så ville skæbnen, at øens lille husflids-elværk ikke kunne trække filmsapparatet! Men FDB giver ikke sådan op; her viser vi, hvordan dagen udviklede sig, og hvorledes den prekære situation blev klaret.



Sommerens friske opkvikker -

GRAPE SQUASH

- fremstillet af naturlig

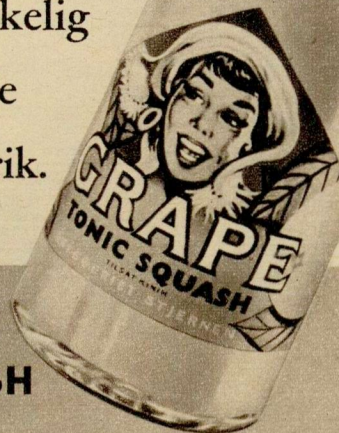
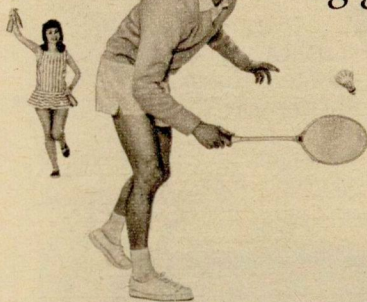
grapesaft - udpræget syrlig

og ganske let bitter

- en virkelig

forfriskende

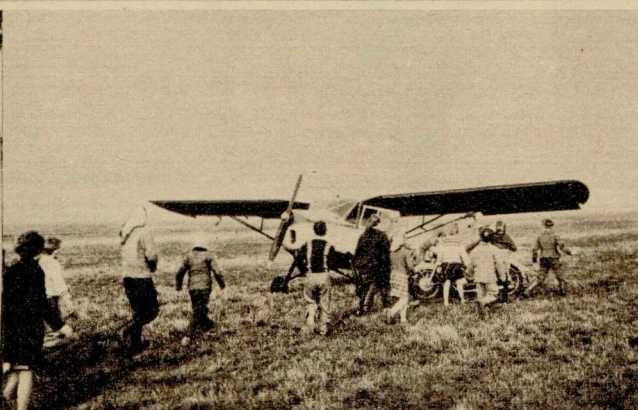
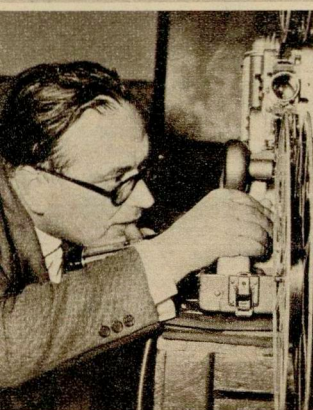
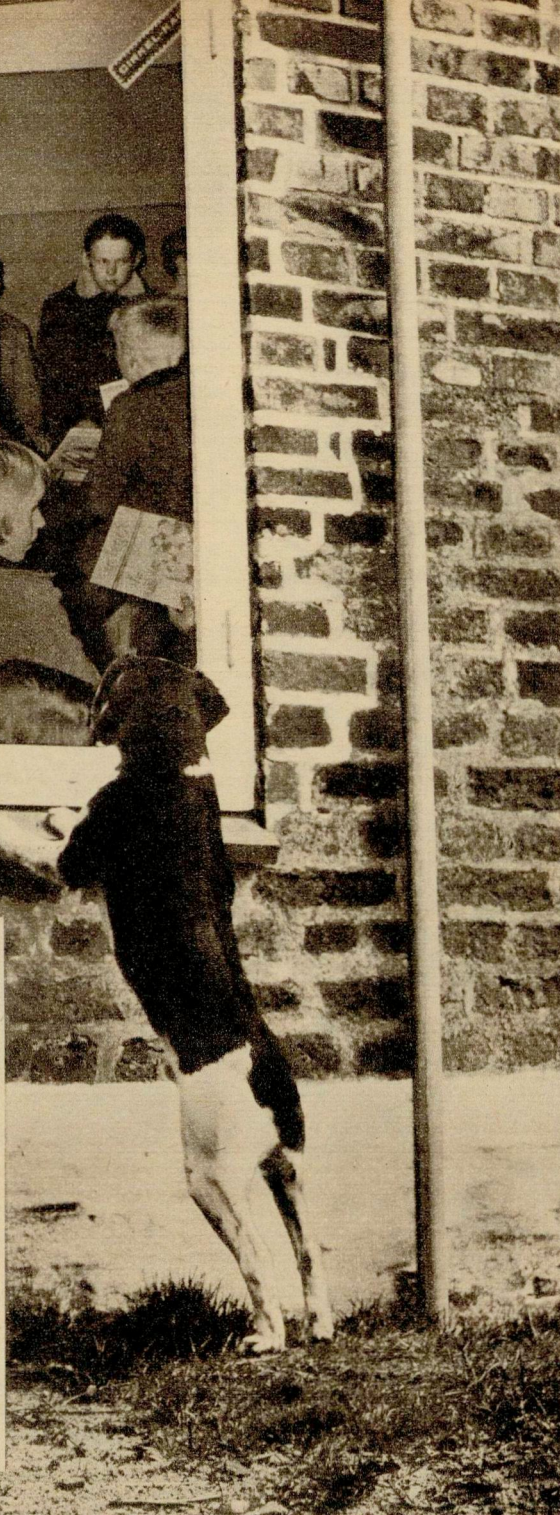
sommerdrik.



STJERNEN'S
GRAPE TONIC SQUASH
- den med pigen



Mandø har ingen biograf; det var derfor en stor oplevelse for børnene, at der blev givet en særlig filmforestilling for dem med Bæverdalen og en munter tegnefilm på programmet. Bagefter uddeltes knas – til dem, der var på den rigtige side af vinduet! – Ved aftenfesten talte forretningsfører Hansen, Esbjerg, om aktuelle problemer; den smukke farvefilm Landet Mod Nord, der skildrer andelsbevægelsen i Lapland, blev vist, og der sluttedes af med kaffebord, hvor afdelingschef Emil Nielsen underholdt med quiz og muntre historier. Mandø har cirka 170 beboere. Når man trækker børn og influenzaramte fra, giver det cirka 85 – eller det antal, der deltog i festen. At den forløb alt andet end kedeligt, giver Mandø-ansigterne til højre et temmelig klart bevis for.



Der blev taget lommelampe, loddekolbe, skruetrækker og meget andet mærkeligt i brug for at få filmsapparatet til at køre, men intet hjalp; apparatet var for stort for øens lille el-værk. Telefonisk blev et mindre apparat opdrævet i Esbjerg – men hvordan skulle man få det over til Mandø? Amfibie-bussen kunne nemlig ikke køre på grund af højvande. En privatflyver gjorde da FDB den store tjeneste at smutte ned til Mandø med apparatet; uden uheld landede han på en afmærket mark for få minutter efter lige så glat at stikke til vejrs igen.

Et Skærgårds - Eldorado

TEKST OG FOTOS: EGGERT NIELSEN

Kommer man langs Sveriges vestkyst op nord for Göteborg, finder man undres man over ikke at være længere end 250 km fra Nordsjællands land. På en strækning af 157 km, helt op til den norske grænse, strækker sig en vildt forrevet skærgårdskyst. Vi befinder os i Bohuslän med dens tallose større og mindre øer, holme og skær, et eventyrligt land, der i sommermånederne minder så meget om sydlige himmelstrøg, at man føler sig forflyttet til Adriaterhavets kyst.

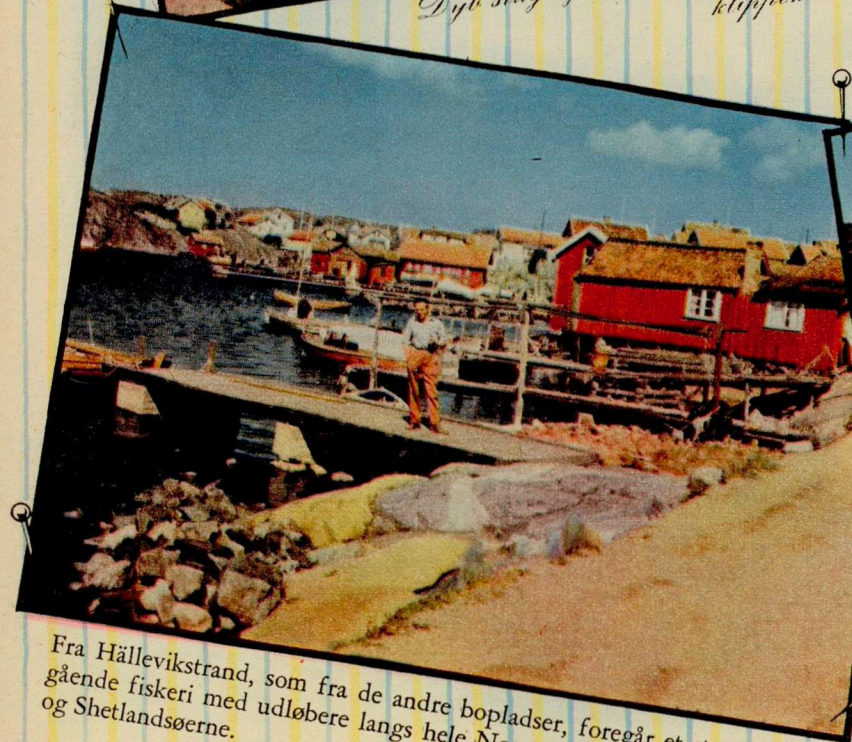
Det skyldes ikke alene de blinkende søer, vige og sunde, som trækker deres sølvtråde gennem landskabet af fjæld og grønne dale, men lige så meget det brogede folkeliv i de mange små fiskeribygder langs kysten. Som en perlerække af idyller ligger de i en lang række med nogle enkelte større byer som Marstrand (selv bygget på en øgruppe), Lysekil og Strömstad mellem sig. Altså vidt forskellige, fordi hver især har taget form efter de klippeskær, indsnævninger og vige, de omgives. De klynger sig til, men overalt er det karakteristisk at se de muntert malede træhuse gruppere sig tæt og dekorativt op ad klippesiderne, mens fiskernes pælehuse ligger tæt omkring bryggerierne med dens virvar af både i alle størrelser og former. Fjällbacka og Hällevikstrand, hvorfra disse billeder er taget, er blot et par enkelte af de halvt hundrede bygder, hvoraf flere kun kan nås med sejlbåd. At denne kyst engang har været et eldorado for stenalderfolkene – som for turisterne i dag – fremgår af de mange oldtidsfund, af gravhøje og stendysser. Ingen steder findes en sådant rigdom af helleristninger som i Bohuslän.



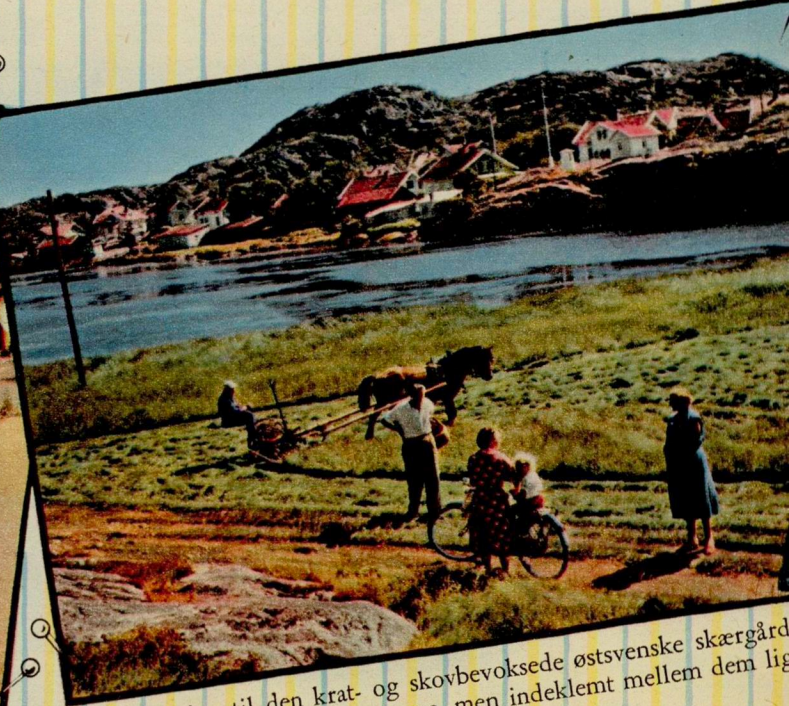
Dyb slugt gennem Fjällbackas klippemur



Overalt langs indsnævninger og vige ligger fiskernes pælehuse tæt ved siden af hinanden.



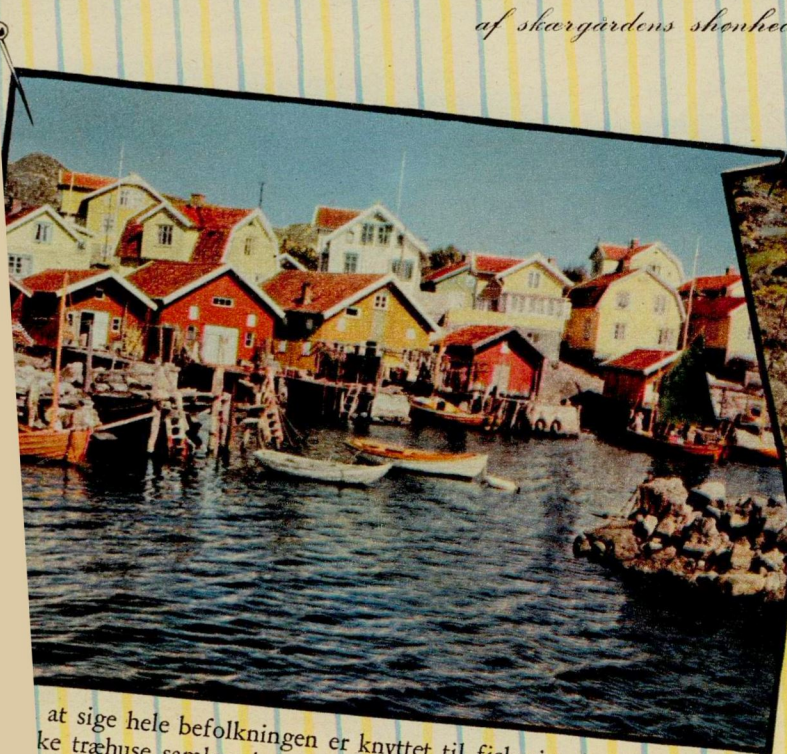
Fra Hällevikstrand, som fra de andre bopladser, foregår et stort hav-gående fiskeri med udløbere langs hele Norges vestkyst, til Færøerne og Shetlandsøerne.



I modsætning til den krat- og skovbevoksede østsvenske skærgård fjældene i Bohuslän næsten nøgne, men indeklemte mellem dem lig frugtbare dalstrøg med et livligt folkeliv.



Fjällbacka, som har navn af den massive fjældryg på billedet, der skarpt adskiller bygden i to dele, er en af skærgårdens skønhedsåbenbaringer.



at sige hele befolkningen er knyttet til fiskeriet, hvorfor de male-ke træhuse samler sig i tætte klynger om bygdernes fiskerbrygger.



Bådebyggeri er en gammel industri i Bohuslän, og værfterne ligger som regel indeklemmt i en spalte mellem høje fjelde, hvorfra skibene kan søsættes i smult vande.

DA PARIS under den fransk-tyske krig var indesluttet af tyske styrker, blev forbindelsen tværs over den fjendtlige ring opretholdt af blandt andet brevduer, og for første gang i historien kunne man give duerne et nyt meddelelsesmiddel med: mikrofotografier.

Det var for at spare plads, man tyede til mikrofotografering, og dette er stadig en af de værdifuldeste egenskaber. Efter amerikanernes landgang i Frankrig i 1944 lod man alle soldaterbreve til USA mikrofilme for at spare kostbar skibstonnage, og på den måde reducerede man 2.700 tons soldaterbreve til 30 tons!

Fornylig har Norges kooperative Landsforbund forladt sit traditionelle arkivsystem og er gået over til mikrofilm. Efter norsk lov skal alle regnskabsbilag opbevares i mindst 10 år; de fyldte i NKL's arkiv halvanden kilometer hyldeplads. Nu sparer man 70 procent af denne plads.

Men det er ikke blot for at spare plads, man mikrofilmer. For øjeblikket er man i Danmark – hvor udviklingen iøvrigt halter noget bagefter – i fuld gang med at mikro-

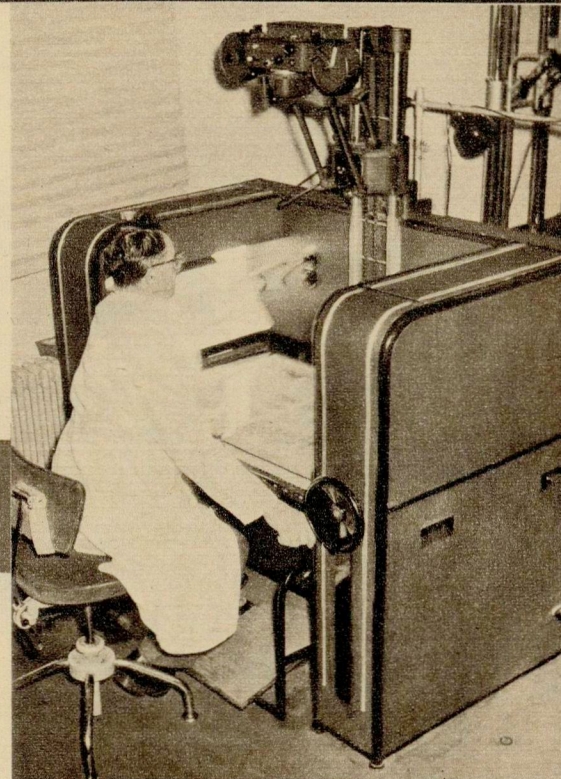
filme alle de aviser, der findes på de offentlige samlinger. Det er ikke for at spare plads, for originaludgaverne skal naturligvis stadig gemmes, men for at *skåne* samlingerne. Aviser er ikke særlig holdbare; og er en gammel avis først gået til, er den næsten umulig at erstatte. Det vil som oftest være lettere at opdrive et eksemplar af en 100-årig bog, der kun er kommet i et beskedent oplag, end en 10 år gammel avis, der er trykt i 100.000 eksemplarer!

Her er mikrofilm en fortræffelig løsning. En hel årgang af et københavnsk dagblad, der fylder cirka 65 cm i højden og godt en

DET FYLDER

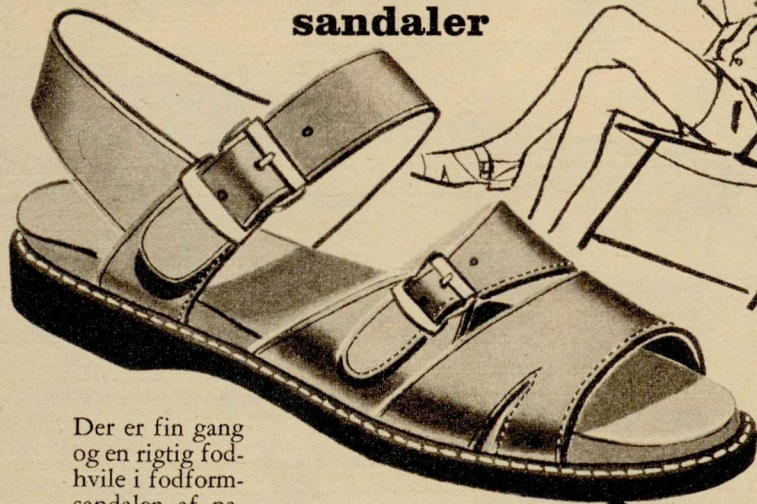
meter i bredden, kan rummes i seks små æsker, hver på størrelse med en stor æske tændstikker.

Hvis man vil studere en mikrofilm, bliver filmrullen anbragt i et læseapparat, der projicerer billedet ned på en bordplade



Øverst ses en frise af avissider i den størrelse, de har på mikrofilm. Herunder er man i færd med at affotografere en provinsavis. Da filmen skal kunne forstørres 19 gange, kræves der stor omhyggelighed ved såvel optagelsen som fremkaldelsen.

Giv fødderne ferie i dejlige sommer- sandaler



Der er fin gang og en rigtig fodhvile i fodformsandalen af naturfarvet box og med stærk gummisål

39,50

FOX

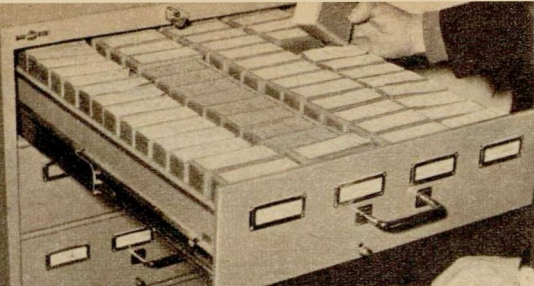
Fås i FOX-magasinerne, Stilman og Anva

lige så tydeligt og stort som den rigtige avis.

Ved et tryk på en kontakt ruller filmen i læseapparatet; på den måde „blader“ man avisen igennem.

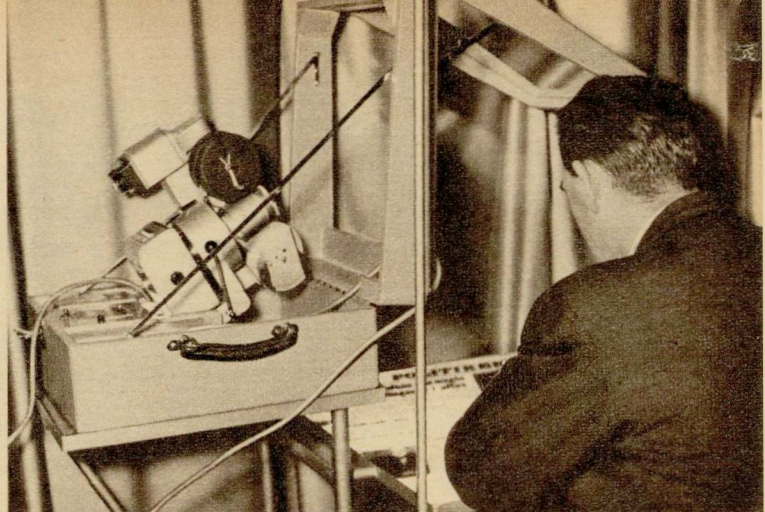
På samme måde har Det kongelige Bibliotek ladet affotografere alle gamle danske bøger op til år 1550, og verden over udveksler biblioteker sådanne mikrofilm, hvorved videnskabsmænd og forskere på tværs af grænser og afstande ganske anderledes let får adgang til fremmede bibliotekers samlinger takket være mikrofilm. På én gang en internationalisering og en demokratisering af videnskab og forskning.

Den anden verdenskrigs umådelige ødelæggelser ramte talrige offentlige og private samlinger og arkiver, og i mange tilfælde har skaden været uoprettelig. Vesttyskland har taget konsekvensen heraf. Ved lov er det bestemt, at alle skøder, forsikringspolicer og andre juridiske dokumenter skal mikrofilmes, og iøvrigt er her som mange andre steder – Danmark endnu undtaget – en mikrofilm retsgyldig. Det vil sige, at man ikke behøver at opbevare de originale dokumenter – en fotokopi har til enhver tid samme retsgyldighed, fordi teknikken nu er så fremskreden, at ikke alene sikrer den en korrekt og til enhver tid læse-



Denne „kommode“ rummer 40 år-
gange af et københavnsk dagblad.
Den står i kælderen til Universi-
tetsbibliotekets første afdeling,
der er hovedcentral for landets
avissamling.

Til højre ses et læseapparat på
biblioteket. Det er hensigten, at
alle større biblioteker efterhån-
den skal forsynes med sådanne
læseapparater, således man over-
alt kan læse mikrofilm.



lig kopi, men også fordi det er lige så umu-
ligt at rette eller ændre i denne kopi som i
originalen.

Fotokopiering tog et stort opsving her-
hjemme under krigen – og det var paradok-
salt nok årsagen til, at mikrofilm kom i
nogen miskredit. Den akutte situation for-
årsagede nemlig en noget planløs affotogra-
fering efter vidt forskellige systemer og
med så forskellige opbevaringsmetoder, at

INGENTING

et virvar var følgen, men tiden har slidt
unoderne bort og skabt standard-systemer,
der kun varierer efter, hvad de bruges til.

Såvel handelsministeriet som udenrigs-
ministeriet lagde egentlig for med mikro-
fotografering og har således været med til
at give den et slags blåt stempel herhjemme.
Københavns kommune lader nu alle sine
kartotekskort i folkeregistret mikrofilme.

Også erhvervslivet går mere og mere over
til at mikrofilme, og som noget nyt på mi-
krofilmens område er et dansk firma be-
gyndt at affotografere hospitalernes røntgen-
billeder. Disse billeder optages som be-
kendt i stort format, der tager meget stor
plads, hvorfor arkivet hurtigt bliver uover-
skueligt. Ved at mikrofilme opnår man at
spare plads.

Den nyeste gren på mikrofotograferin-
gens stamme er såkaldte mikrokort, der
fremtræder som en fotografisk film på ind-
til 9×12 cm. En sådan film kan rumme op
til 80 bogsider og er i første række beregnet
på gengivelse af bøger og afhandlinger,
hvor det er en fordel at have de enkelte
emner på hver sit kort fremfor på en lang,
sammenhængende filmstrimmel.

Således skulle en dansk professor for-
nylig bruge nogle bøger om et gammelt
asiatisk sprog.

Det viste sig, at disse bøger slet ikke var i
handelen, men kun kunne lånes for ganske
kort tid på et engelsk bibliotek. Men det
var ikke længere noget problem; han fik
bøgerne rekvireret, fotograferet af på mi-
krokort, og udgiften herved var mindre,
end om bøgerne skulle have været købt.

Dette system anvendes blandt andet af
atomstationen Risø, hvor et bibliotek på
mange tusinde bind er nedfotograferet på
mikrokort og på et øjeblik kan kopieres til
de forskere, der er interesseret heri.

I USA er man – naturligvis! – længere
fremme med mikrofilm end hos os. Kom-

mer man for eksempel ind på New York
Times for at se en bestemt artikel, kommer
der lidt efter en mikrofilm ned i avisens
læsesal, og har man brug for
det, kan man lidt efter forlade
læsesalen med en fotokopi i
lommen.

Men helt bagefter er vi heller
ikke herhjemme. De er måske
ikke klar over det, men man kan
abonnere på aviser som mikro-
film. For at få avis-affotogra-
feringen systematiseret og undgå det før
omtalte virvar er en meget stor del af lan-
dets aviser gået i samarbejde med Danmarks
Biblioteksforenings mikrofilm-udsalg og et
af de firmaer, der arbejder med mikro-

fotografering, og disse mikrofilm har of-
fentligheden ikke alene adgang til i de of-
fentlige samlinger, men kan abonnere på.

Til denne avis-affotografering knytter sig
iøvrigt en interessant omstændighed, idet
firmaet, der affotograferer, arbejder sam-
men med landsforeningen til polioens be-
kæmpelse og i meget stor udstrækning be-
skæftiger erhvervshæmmede. Det har, siger
man i firmaet, været en oplevelse at se,
hvorledes disse hårdt ramte mennesker her
formår at træne sig op til at arbejde på lige
fod med en hvilken som helst anden. De
tjener her en normal ugeløn og formår lidt
efter lidt helt at overvinde det psykiske tryk,
som deres alvorlige handicap ellers havde
tilføjet dem.

**På god fod
med FOX**

Signora

Fox Signora er en ele-
gant og smidig sko
med både svang- og
forfodsstøtte, der gi-
ver fuldkommen fod-
hvile. Føres i to vid-
der og i str. 34 til 44.
Som tegning i kitlar-
vet boxcalf..... **74,50**



FOX

Fås i FOX-magasinerne, Stilman og Anva

»TRÆT« TØJ BLIVER SOM

NYT!

Strygejernet glider fjernet over stoffet - det »klæber« ikke. - Derfor bliver De meget hurtigere færdig med et ellers besværligt arbejde.

Og stoffet holder sig længere smukt med CRACKFREE.

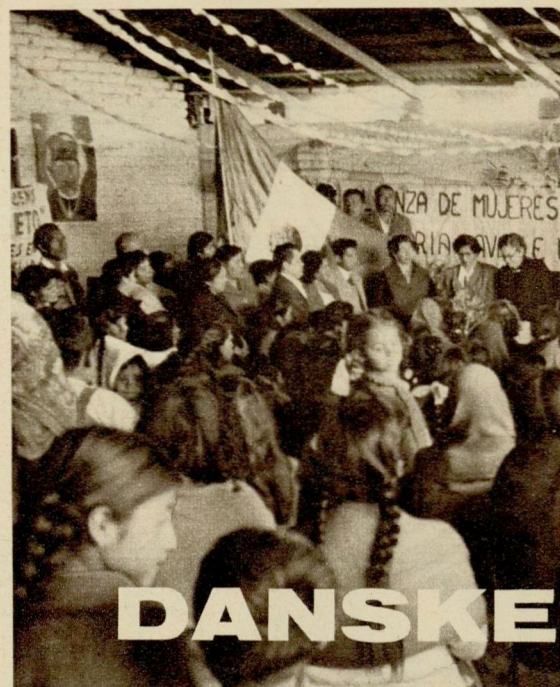
CRACKFREE GØR STRYGNINGEN TIL EN LEG

CRACKFREE HOLDER TØJET LÆNGERE RENT

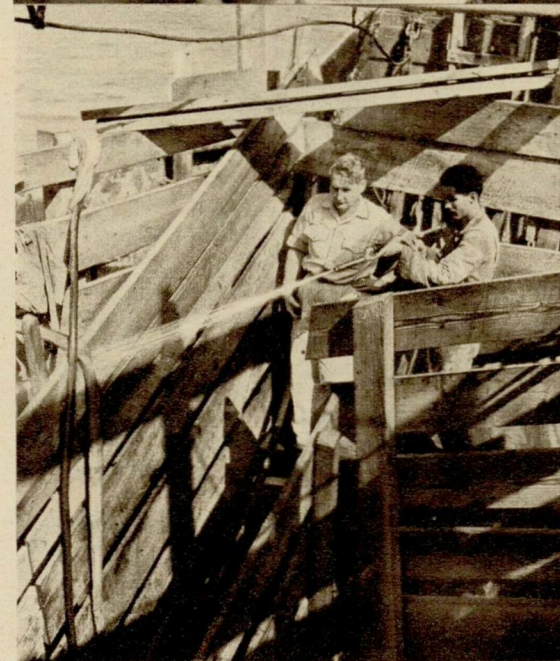
CRACKFREE-stivet tøj skyer snavs, fordi appreturen smyger sig om taverne - trænger helt ind i stoffet og beskytter det. Derfor sparer De vask, når De bruger CRACKFREE.

CRACKFREE kan anvendes til silke, bomuld, rayon, nylon - og uld... Og til kjoler, bluser, skjorter, duge, børnetøj, strømper, gardiner, sengetøj, arbejdstøj. Alt holder længere og smukkere - og især Deres stivskørt bliver struttende NYT igen - med CRACKFREE.

crackfree



DANSKE



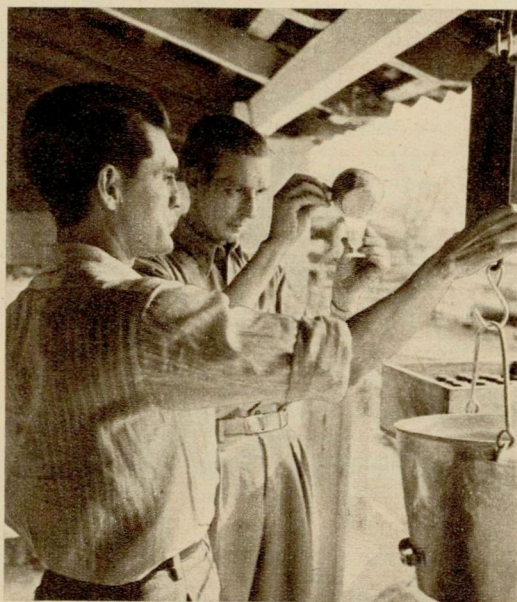
...det er
så let!



farv selv med
OPAL



Forenede Nationers arbejde er ikke alene stormfulde politiske debatter i skyskraberen i New York. Det er også arbejdet for bl. a. at lære mexikanere at spise mere fisk – altså et arbejde for at forbedre levestandarden. Disse tre billeder viser glimt af denne side af FNs arbejde, og i alle tre tilfælde har danske eksperter opgaver i denne sammenhæng. Overst ses en fiske-madlavningsdemonstration i Meksiko, ledet af FN-eksperter John Fridthjof fra Danmark (under C'et i Mexico). Til venstre er dyrlæge E. H. Andersen (i hvid skjorte) ombord i et kvægtransportskib i Panama, hvor han vejleder i nyten af, at sådanne skibe desinficeres. Herunder mejeritekniker K. K. Jensen (med en målekop), hans arbejdsområde er den lille latinamerikanske stat Salvador, og faget er mejeribrug.



BLIV Deres egen herre på en moderne LION

59-modellen af den elegante LION er i dejlige farver og det ideelle køretøj til hverdag og på ferie. LION har alle fordelene:

2-takts Rex motor, 49 ccm – indbygget dynamo – baghjuls kæde-træk – lamelkobling – teleskopfor-gaffel og letmetalfælg. Kr. 995.-

Tal med BRUGSEN om en fordelagtig konto-ordning



Fås også i en sort model med kileremtræk. Kr. 895.-

NÅR DER GÅR ORM I MØBLERNE

KAN Furnol ikke tilsættes noget, så vi – samtidig med, at vi polerer møblerne – kan dræbe de små dyr eller orme, der gnaver huller i vore møbler, spørger en læser.

Det kan man ikke, bl. a. fordi der til bekæmpelsen af angrebene kræves andre stoffer og arbejdsmetoder end til polering af møblerne.

Men da problemet sandsynligvis har videre interesse, bringer vi her et kortere referat fra Statens Skadedyrslaboratoriums flyveblad om *Borebillen*, hvis larver forvolder ulykkerne. *Borebillerne* (*Anobium punctatum*) er aflange, ret tykke biller på 2,5–5 mm's længde. De borer sig i månederne maj–august ud fra det angrebne træ og lever kun et par uger. I begyndelsen kravler de sløvt rundt på træet, men de kan flyve, og forveksles tit med små fluer. De kan også leve udendørs, og deres naturlige levested er grene og andet træværk.

Hunnen lægger 30–40 æg, som anbringes i huller eller sprækker i så at sige alle træsorter. Ofte lægges æggene i de små huller (flyvehuller), billerne er kommet ud af. Æggene er hvidlige og forsynet med klæbesubstans, så de sidder godt fast. Æggene klækkes efter 3–4 ugers forløb, og den lille larve (træorm) gnaver sig derefter ind i træet gennem en ganske tynd lille gang. På sin vej efterlader den det ufordøjede træ bag sig, som tæt pakket *ormemel*.

Efterhånden som larven vokser, udvides gangene, og den gnaver sig nu også på tværs af årringene, og man får de karakteristiske ormegange. Når larven er voksen, er den 5–6 mm lang og 1½–2 mm bred. Larvens udvikling tager 2–3 år, eventuelt mere, afhængig af temperatur og luftens fugtighed.

Den for larven gunstigste temperatur er 22–23°, altså stuetemperatur, og larven tåler ikke over 28°. Derimod klarer den sig godt i lavere varmegrader, selvom udviklingen går langsommere, og omkring 14° går den helt i stå. Træets og luftens fugtighed er meget vigtig for larvernes trivsel. Jo fugtigere des bedre. I stuerne er fodpaneler og træværk og møbler nær kolde vægge særlig udsat, og megen gulvvask fremmer også *borebillens* livsmuligheder. Derimod trives den dårligt i centralopvarmede rum, hvor luften om vinteren er temmelig tør.

Bekæmpelse af orm i møblerne

Møblerne skal helst imprægneres med vædske, der trænger ind i træet, dræber larverne og samtidig imprægnerer træet, så det i årevis er beskyttet mod nye angreb.

Til møbler og træværk i beboelsesrum bruges *rå linolie* eller *DDT opløst i let petroleum* eller *mineralsk terpentin*. *DDT* opløsningerne er bekvemst at bruge, og der findes en række præparater med 2 % *DDT* beregnet til mølbekæmpelse. Nogle af dem indeholder tillige lindan eller kloran, og det forhøjer deres virkning overfor *borebillens* larver.

Behandlingen sker på den måde, at man kommer rigelig med vædske på alle ubehandlede flader, bagklædning, under- og inder-sider, bunde osv. Man må vende op og ned på møblerne, tage skufferne ud til særlig behandling, og bord- og stoleben sættes i krukker med vædsken. Man smører vædsken på med en bred pensel eller med en svamp, eller hælder den på træet. Hovedsagen er, at træet får så meget, det kan suge til sig. Også selve flyvehullerne må behandles, da billerne tit lægger deres æg i dem.

Ved brugen af *DDT* må man passe på helst ikke at få noget på hænderne – og i hvert fald vaske dem, så snart man er færdig.

De behandlede ting vil lugte af petroleum, indtil opløsningsmidlet er fordampet. Man kan godt bruge almindelig *petroleum* uden *DDT*, det dræber larverne, men virker ikke imprægnerende mod nye angreb.

Rå linolie lugter kun svagt og er derfor anvendeligt i spisekamre og køkken, men det fedter, og det er ikke godt til skabe og skuffer. Imprægneringen kan foretages på alle årstider, men virkningen er størst omkring april, hvor de store larver arbejder sig længere ud til overfladen.

Borebillen kan også dræbes ved *gasbehandling*, som kan foretages i gaskamre, der findes i de større byer. Men behandlingen er temmelig dyr, og den giver ikke beskyttelse mod nye angreb.

Flere oplysninger bl. a. om angreb på andet træværk, bygningstømmer m. m. kan fås ved at skrive efter Statens Skadedyrslaboratoriums flyveblad nr. 9, 1956. Adressen er: Strandvejen 740, Strandforbi.

• NYT • I BRUGSEN



Bagepulver i breve har fået en ansigtsløftning i bogstaveligste forstand med både pigesmil og opskrifter. Bager man ikke meget, er brevene på sin plads, men

- ellers foretrækker vi nu de store dåser med bulelåget. Bulen rummer en teskefuld bagepulver, og det er praktisk at have en holdbar ting som bagepulver i store portioner i huset. Det kunne jo være, man pludselig fik lyst til at lege med ovnen – ikke mindst efter at vi har fået Karen Koks 12 nye bageopskrifter.



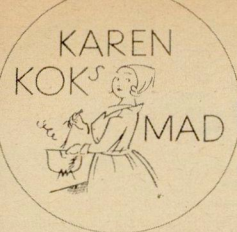
- En ny stålcreme til komfur og kakkeldovne har også set dagens lys. Den hedder **Aluglans**, og da alt her i verden går frem, siger teknikerne, så er pudsemidlet også blevet bedre. Det er tilsat cumarol – et mineralsk produkt, der gør *Aluglans* mere bestandigt overfor varme. Det er også lettere at få smurt ud og derfor drøjere i brug end *Samaglans*, som nu må overlade pladsen til *Aluglans*.



- Også **Fixolim** (plasticlim) er kommet i pinsesnippet, d.v.s. en fin højrød plasticbeholder med skive og næb. Skiven løftes af næbbet. En spids klippes af det, og ved tryk på beholderen flyder limen ud. Det siger sig selv, at det er nemmere at dirigere limen derhen man vil have den, når man har det lange næb at arbejde med. Efter brugen sættes skiven over næbbet. Flaskens indhold svarer til fire almindelige tuber, og prisen er lavere i forhold hertil. Husk, når der bruges *Fixolim* eller andre tilsvarende fabrikater, da at lægge en avis eller lignende under det, der arbejdes med, hvis arbejdet sker på lakerede bordplader. Lim af denne art har nemlig den egenskab, at den opløser lak.

- *Fixolim* er velegnet til at lime papir, træ, læder, tøj, glas, porcelæn, keramik m. m.

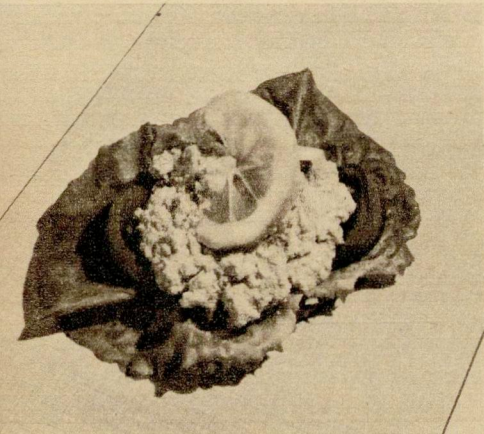




Mad med torskerogn

For ikke så mange år siden fik man kun torskerogn, når middagen stod på kogt torsk og kun på den årstid, hvor torsken havde „bukser“, som rognen kaldes. Nu fås den allevegne i sæsonen rå eller kogt og året rundt henkogt på dåse. Foruden sin fine smag og tiltalende konsistens er torskerogn et af vore bedste næringsmidler. Prisen på

rå rogn er svingende, og den fås kun fra jul til hen på foråret. Dåserogn er tit billigere end rå rogn, prisen pr. ½ kg ligger omkring 2,50–2,75 kr. Rognen kan anvendes på mange måder, og her er et par eksempler. Mindst kendt er *fisk i fløderogn*, som på billedet ligner kogt blomkål i flødesovs. I virkeligheden ses fisken under den svagt blegrøde sovs.

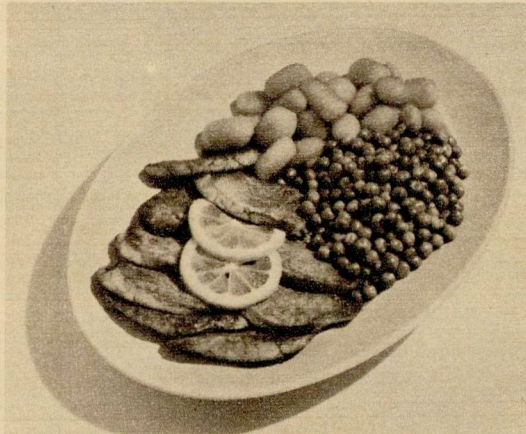


Rognsalat eller pålæg

(6–8 personer)

250 g torskerogn, rå eller henkogt
2 spsk. olie eller 25 g smeltet smør/margarine
1 tskf. revet løg, 2 spsk. citronsaft
1 spsk. tomatketchup 1 tskf. engelsk sauce
1 knivspids karry, 1 knivspids paprika
eventuelt fint hakket ansjoser eller benfri sild.

Rå torskerogn koges i ca. 20 minutter i letsaltet vand, befries for hinderne og blandes med de øvrige ingredienser. Den henkogte rogn røres straks op med de forskellige ting. Rognsalaten serveres enten i en skål eller som vist på billedet. Rognpålæg smøres i et tykt lag på brødet og pyntes med citron eller karse.



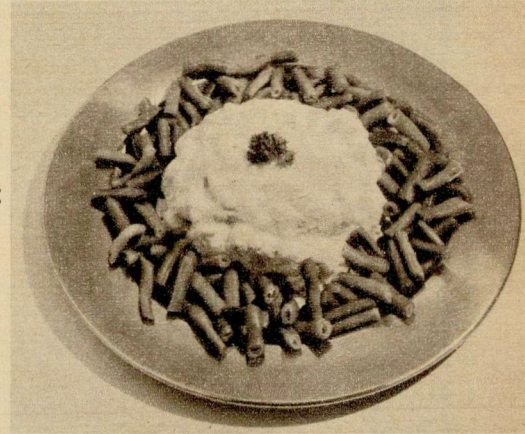
Ristet rogn med grønsager

(4–5 personer)

ca. ½ kg torskerogn, rå eller henkogt
50 g margarine.

Torskerognen skylles, pakkes i pergamentpapir og koges ca. 20 minutter i letsaltet vand. Rognen afkøles og skæres i skiver, som brunes i margarinen. Den serveres med brunet smør smagt til med eddike eller citronsaft, varm kartoffelsalat eller kogte grønsager. Her er det fine Svendborgkarotter og grønerter.

Kold, ristet torskerogn med citron er godt pålæg.



Fisk i fløderogn

(4 personer)

1 kg udskårne fiskefileter (eller 1 pakke dybfrosne à 454 g)
Sovs af: 250 g rå torskerogn, ½ dl fiskesuppe, 2 dl god fløde, 1 spsk. tomatpuré, salt, peber.

Fisken koges og holdes varm, f. eks. over kartoffelgryden, medens sovsen laves. Den rå rogn skrabes ud af hinderne og blandes med fiskesuppen og fløden og koger 3–4 minutter eller til den jævner. Den smages til med stærk tomatpuré, salt og peber og hældes over fisken. Grønne bønner eller grønerter serveres til, men kartofler og smørdampede gulerødsterninger smager nu også godt.

?? - SVAR

OM TE, LØG OG HANDSKER

Mange venlige læsere har svaret på Forbruger-Nyts forespørgsel om farvning af nylon-stoffer med te.

Men kun fru Solveig Olsen i København havde prøvet te til hvidt nylonundertøj, der var blevet gråligt. Resultatet var udmærket. Nylonundertøjet skal koges i teen for at tage mod farven.

Alle de øvrige breve handlede om hvide eller cremefarvede gardiner, broderier, lyse-duge, bakkedaser m. m. i te, som også anbefales meget til opfarvning af fælmede eller forvaskede ting. Fremgangsmåden er den meget enkle: anvend stærk te (siet) i sidste hold skyllevand. For at få den rigtige farvenuance må man forsøge først på en lille prøveklud. Fru Astrid Jørgensen, Odense, der gennem mange år har opfarvet og farvet meget i te, anbefaler 2 spsk. te tilberedt med ca. en liter vand, siet og blandet i ½ spand vand. Alle er enige om, at tefarvning er meget let at arbejde med.

Fru Jenny Christensen, Gørding, skrev, at askog af løgskiver var bedre end te, hvis man ville have en fin gul farve. Løgafkoget spædes med kogende vand, til prøvekluden har fået den ønskede nuance, og tøjet skylles så op deri.

Og så ringede hr. X fra København og fortalte, at han farvede hvide vaskeskindshandsker i te. De fik den smukkeste farve – ganske som hjorteskindshandsker. De skal ligge i te-vandet et par timer og nu og da trykkes de godt igennem i farvebadet. Farven holder, og skindet tager ikke det mindste skade. Så selvom vi ikke alle har hvide vaskeskindshandsker, så er det da et fornøjeligt råd man vil huske, hvis der bliver brug for det.

★

Kisse Schelde Petersen på Østergård i Vorbasse har længe ærgret sig over FDBs fantasiløse salt- og peberdåser – lad os få dem i et af de nye materialer, tiden er så rig på, ingen søforklaringer på dåsen bare ordene salt og peber og så FDB-mærket.

Som mange andre læsere anbefaler fru Kisse at bruge det rensede glas fra Dinar-skosværtten som kuvertaskebæger, og hvis salt- og peberdåserne var mere smarte, kunne de bruges til kuvertlysestager.

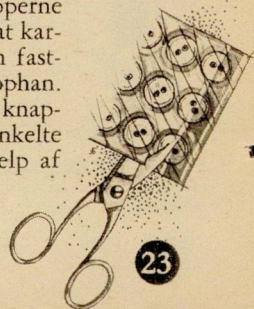
Vi kan trøste fru Kisse med, at bordsaltet allerede er kommet i en ny emballage i alu-folie, og at den lille peberdåse snart vil følge efter, men søforklaringen på bagsiden slipper vi ikke, skriver krydderimøllen. Det har jo aldrig været meningen, at FDB dåserne skal erstatte peberbøsser i glas, porcelæn, teak eller keramik. De er udelukkende beregnet til daglig brug, udflugter, camping m. m.

En emballage i lyse pastelfarver vil næppe være praktisk. Fingre på dåserne kan ikke undgås, og har de først fået et nusset udseende, er man ikke glad for at sætte dem frem.

★

Må vi ikke få lærredsknapper på karton fastgjort med tråd og ikke med metaltråd, spørger fru Laura Nielsen, Vejerslev, Mors.

Og FDBs manufakturafdeling svarer: Vi er nu gået over til kun at levere lærredsknapperne i en meget praktisk oplægning, hvor knapperne hverken er syede eller påsat kartonen med metaltråd, men fastholdes i et dobbelt lag cellophan. På denne måde opbevares knapperne bedre, og den enkelte knap løsnes nemt ved hjælp af en saks.





Vår Mønstertidnings nye nummer er sommerligt og fyldt med nye modeller. Her ses en ungpige-kjole, en blazer til en pige og dreng og en let sommerkjole. Alle modeller sys efter Vindmønstrene, der sælges gennem brugsen.

ET AF DE BEDSTE

BRUGSFORENINGERNES blomstergødning Lotus er et af de bedste midler af denne art. Dette kan man uden videre udlede af en beretning, der for nylig er udsendt af Statens Væksthusforsøg, en officiel institution, der gennem de sidste to år har foretaget forsøg med en række gødningsblandinger på ti af de almindeligst forekommende stueplanter: kongevin, julebegonia o. lign. Ingen videnskabelige krummelurer blev anvendt, man udførte ganske enkelt forsøgene på den måde, at man omhyggeligt behandlede planterne sådan som brugsanvisningerne på pakningerne angiver.

For virkningen af gødningsanvendelsen er der blevet givet karakterer og i karakterrækken for flydende gødninger, der er i handelen, er Lotus blevet nummer to. Foran Lotus står endnu et flydende middel og en gødningsstift samt tre blandinger, der ikke er almindeligt i handelen men anvendes af videnskabelige grunde.

Nu lægger Statens Væksthusforsøg ikke så megen vægt på karakterskalaens talmæssige udtryk, men siger, at alle de prøvede flydende gødninger er næsten lige gode. Men også når denne målestok anvendes, kan forbrugerne glæde sig over, at Lotus findes. For når alt er lige godt, gælder det jo om at finde det billigste middel, og det er netop, hvad der står på reolen i brugsen.

Klip ud!

Dette er en nye side til Deres kogebog.



Osterøræg med bacon.

Til 4 pers.: 4 skiver af skorpet franskbrød, smør, 3 æg, 3 spsk. fløde, 3 spsk. revet ost, salt, peber, 8 tynde skiver bacon, grøn salat. – Brødet smøres og ristes på panden. Æg, fløde, ost og peber piskes sammen og stivnes til røræg, der drysses med salt og lægges på brødet. Baconskiverne ristes og lægges øverst. Pyntes med salat.

Alle retterne er gennemprøvet af SLAGTERIERNES Forskningsinstituts forsøgs-køkken.

Nye ideer til mad i maj

Griseguf. Til 4 pers.: 1/2 kg svinebov, 3 æbler, 3 løg, 25 g smør, karry, tomatpuré, salt, peber. – Kød, løg og æbler skæres i terninger. Kødet brunes, derefter tilsættes løgene, og når disse er gyldne, kommes æblerne i. Lidt vand hældes ved, og retten steger til kødet er mørt – ca. 1 time. Retten tilsmages med krydderierne, jævnes eventuelt. Serveres med løse ris; desuden i små skåle, kogt hakket æg, hakket agurk, rosiner, bananskiver og appelsinteringer.

Livretten fra Odsherred. Til 4 pers.: 350 g røget flæsk i tynde skiver, 1 kg kartofler, 250 g løg, tomatketchup. – De rå kartofler og løg skæres i tynde skiver. Flæsk, kartofler og løg lægges lagvis i et ildfast fad, i bunden et lag flæsk og øverst i fadet et lag kartofler. Fadet sættes i ovnen 1–1 1/4 time ved 250°C. Tomatketchup gives til.



gris på gafflen

– også i sommer



Grønningen, en af de mest bekendte årlige kunst-udstillinger, har i år gennem Ledøje Brugsforening inviteret hele byen til at komme til København og tage kunstværkerne i øje. Uddeler Hugo Larsen propagerede i brugsen ivrigt for udflugten ...

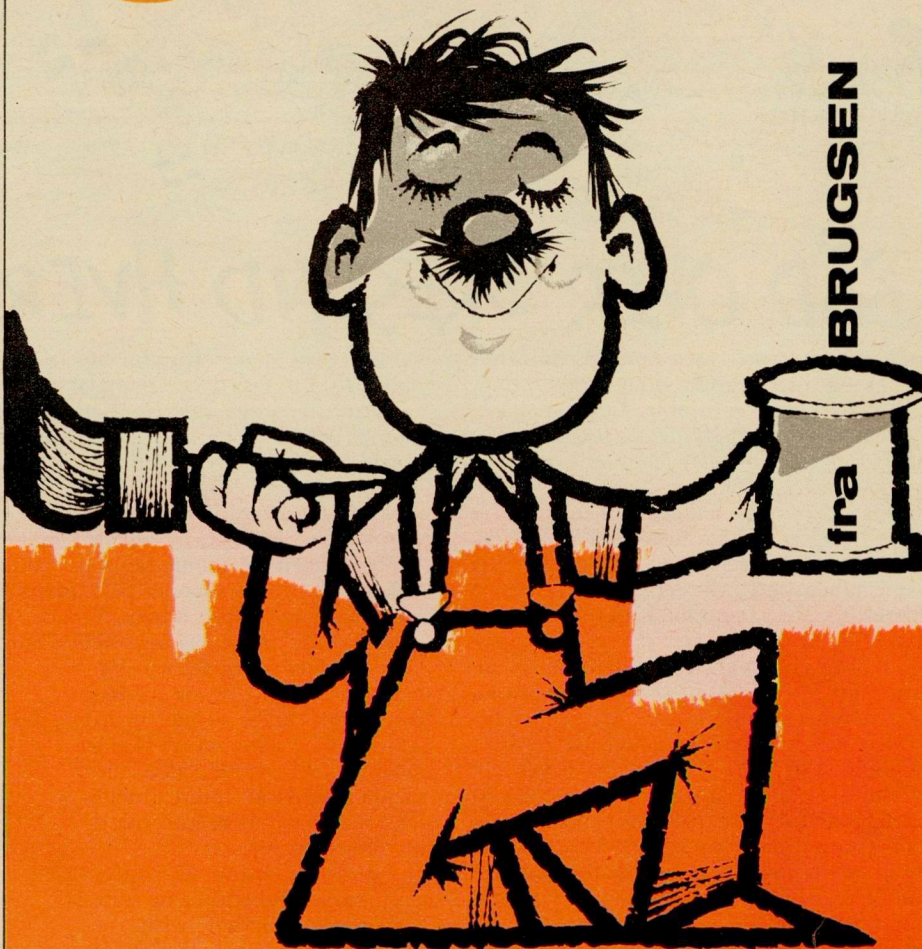


... og tres Ledøjeboere tog mod invitationen. Her er man i Grønningens sale ...



... og da man atter sad derhjemme, var der mange, der havde fået et andet øje for billeder og deres indhold. En tombolagevinst (et litografi af Axel P. Jensen) beundres og får derefter hæderspladsen på væggen i stedet for „sofastykket“.

gør det selv



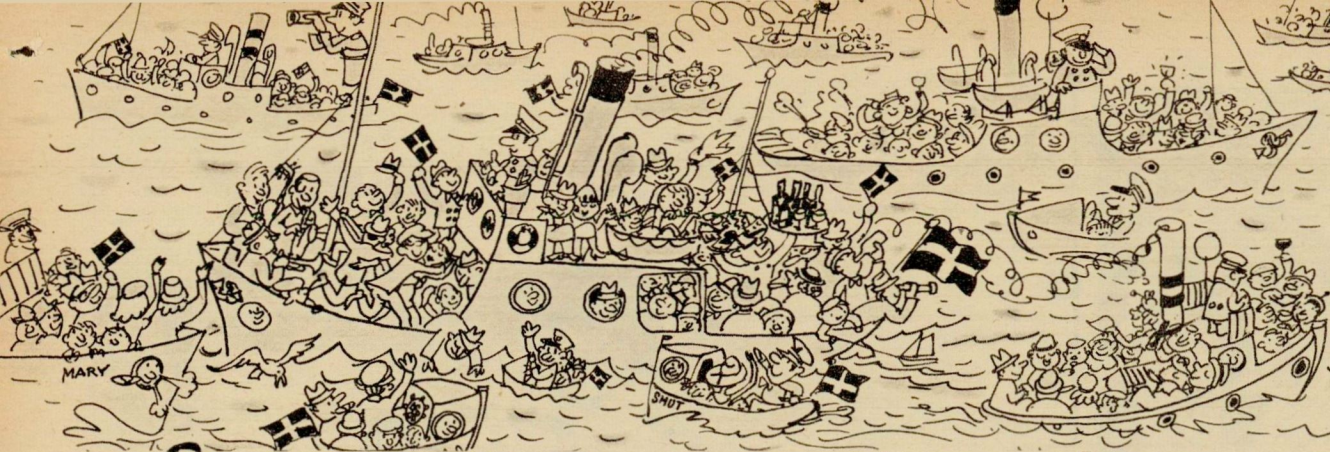
med  maling

Renov
Renolux

SYNTETISK MALING

SYNTETISK EMAILLE

Det er både let og spændende at gøre det selv.
Brug FDB maling, så er De sikker på fint resultat.



Endagsturismen over verdens mest trafikerede farvand står foran sin hidtil største sæson. I fjor befordredes 12 mill. passagerer, der bl. a. købte 400 mill. afgiftsfrie cigaretter. Også Kattegat skal nu krydses af flere skibsruter.

BÅD OVER ØRESUND HVERT TREDIE MINUT

LOKALET er pyntet med imiteret, gulnende vinløv og med dekorativt anbragte, tomme chiantiflasker. I et hjørne står diskret opstillet store kartoner og kasser, der efter påskriften at dømme indeholder spiritus og tobaksvarer. I salonen ved siden af flokkes snese af mennesker om det bugnende „kolde bord“. Og i mikrofonen melder sig en restaurations-konferencier, der præsenterer det „italienske“ orkester (italiensk er jo moderne i år), gramofonstjerner, mannequiner og bortlodninger.

Hvor er vi henne? I en sydlandsk restaurant midt i turistsæsonen? Eller ved et vældigt sammenskudskalas? – Ah nej, vi befinder os i et transportmiddel, på vej over Øresund. Og vi er ikke ene på havet, for Øresund er efter sigende verdens tættest trafikerede farvand: I den kommende sommersæson vil omkring tyve skibs- og færgeruter knytte Sjælland og Skåne sammen. Rundt regnet 350 gange i døgnet (det bliver, bortset fra de „døde“ timer, *én gang hvert tredje minut*) vil et skib fra en af disse mange ruter krydse over Sundet.

I højsommeren 1958 var der 175 daglige forbindelser alene mellem Helsingør og Hålsingborg, hvor halvdelen af den dansk-svenske passagertrafik foregår. Statsbanerne, en privat færge og et norsk rederis to „sundbusser“ delte denne trafik. I år sættes endnu en „sundbus“ ind på ruten. Desuden kan man i sommersæsonen sejle fra Helsingør til Höganäs, Landskrona og Hven. Længere ned langs dansk-kysten, evt. fra Snekersten, Espergærde, Rungsted og Skovshoved, etableres også Øresundsförbindelser, fra Bellevue kan man sejle til Landskrona eller Malmö, fra Tuborg havn til Landskrona, fra selve Københavns havn tilbydes 6-7 forskellige ruter befordring til Hålsingborg, Landskrona eller Malmö, fra Kastrup kan der blive tale om at sejle til Malmö eller evt. Trelleborg, statsbanernes Øresundsselskab planlægger en ny rute Dragør-Linhamm, og endelig er der overfartsmuligheden Koge-Malmö.

I den kommende sommersæson bliver der sikkert ikke færre ruter end de her nævnte, snarere tværtimod. Og der er åbenbart passagerer til det alt sammen: I fjor befordredes cirka 12 millioner mennesker over Øresund. Det er jo kolossalt!

Man skal imidlertid ikke tro, at denne trang til at skabe forbindelser mellem Danmark og vort broderland er et lokalt sjæl-

landsk fænomen. Skåningerne har deres halvpert i foretagendet. Og op langs kysten, i byerne på begge sider af Kattegat, rører man på sig. Et nystiftet selskab – iøvrigt et norsk rederi – knytter forbindelse mellem Grenå og den svenske østkystby Varberg med en splinterny såkaldt „Europafærge“, som skulle være klar til sejlads den 1. maj 1960, og som vil kunne befordre 700 passagerer og 100 personbiler på 5 timers rejse mellem de to Kattegat-byer. Foruden færgerne skal der præsteres bekvemmelige anlæg i land, således færgelejer i Varberg til 300.000 kr. og i Grenå for 1 mill. kr. I denne by har man heller ikke tilstrækkeligt med f. eks. hotelplads, men planlægger nu at opføre „moteller“ – specielt beregnet for de motoriserede turister.

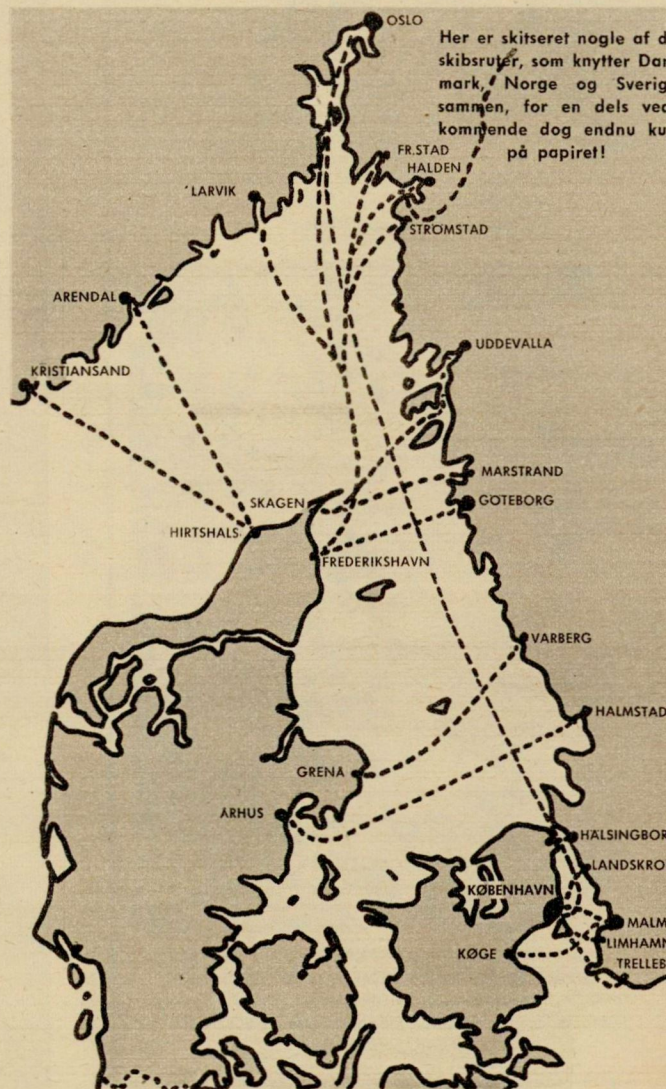
Og videre endnu: Der arbejdes med oprettelse af en ny skibsförbindelse fra den jyske hovedstad Århus til Halmstad, fra Skagen kommer der måske forbindelse til Uddevalla eller Marstrand eller Lysekil, i de norske byer Halden og Frederikstad er der planer om nye skibsruter til Frederikshavn, og den kendte rute Frederikshavn-Larvik vil allerede i de kommende måneder blive suppleret med en forbindelse til Strömstad. Det er færgerne „Peder Wessel“, som kommer til at betjene denne *den overhovedet første skibsrute mellem både dansk, norsk og svensk havn*. Endelig må det nævnes, at der jo allerede længe har bestået gode, velbesøgte og i de senere år stærkt udbyggede skibsförbindelser Frederikshavn-Göteborg og -Oslo og mellem Hirtshals og det sydnorske Kristianssand (om sommeren tillige Arendal).

Det skulle ikke undre, om endnu flere ruter end de her nævnte i løbet af få år vil krydse Kattegat og Skagerak. Helt så trafikeret som Øresund bliver dette interskandinaviske farvand vel næppe – blandt andet fordi man på grund af minefaren stadig må opretholde de såkaldte tvangsruter, som ofte forlænger

den ellers nødvendige sejltid med timer – men det er dog uimodsigeligt, at der også mellem Jylland og Sverige-Norge trækkes trafikale bånd i disse år, som man aldrig tidligere har oplevet magen til.

Det er først og fremmest bilturismens skyld! Der findes f. eks. nu mere end en million motorkøretøjer i Sverige, og sommerferie i det sydlige udland synes at være alle svenske bilisters store drøm.

Vejene fra Sverige til kontinentet går fortrinsvis gennem Danmark; langt de fleste



svenskere benytter vel endnu Helsingør-Hälsingborg og bilfærgemulighederne ved København, men f. eks. bilister fra Göteborg-kanten og nordligere kan med fordel vælge en af de nævnte færgeruter over Kattegat til Jylland, og sydpå herigennem.

Og tilsvarende den anden vej: I de første ni måneder af 1958 passerede 640.000 tyske personbiler danske toldsteder (det er præcis dobbelt så mange som i samme tidsrum året før!). Mange af dem bliver her i landet i ferien, men andre skal jo videre nordpå. Og i det omfang tyskerne vil til Norge og Sverige, er det ofte fordelagtigt for dem at benytte ruterne over Kattegat.

Passagermæssigt set ligger hovedvægten endnu – og sikkert langt ud i fremtiden – på forbindelserne over Øresund, og flertallet af rejsende er her éndagsturister fra de tætbebyggede byområder langs Sundets kyster. Der findes næppe noget internationalt farvand i verden, hvorover der befordres så mange passagerer.

Men hvorefter er da disse rejsers særlige popularitet opstået? Ja, det er klart, at i perioder hvor f. eks. smørret er forholdsvis billigt i Danmark, men dyrt i Sverige, eller omvendt indkøb af julens nødder og marcipan med fordel foretages i svenske butikker, da svulmer Øresundstrafikken stærkt op. Men selv når disse prisforskelle atter jævner sig ud til det mere normale, forbliver Sundtrafikens passagerantal meget højt. Den stærke stigning i både Sundruternes og passagerernes antal i de senere år har faktisk fundet sted samtidig med en betydelig udjævning af vareforsynings- og prisforskellene tværs over Øresund.

Men selvfølgelig lokker de prisbillige tobaksvarer m. v., som kan fås ombord! I fjor blev der solgt ca. 400 millioner ubanderollerede cigaretter på Øresund, svarende til en tiendedel af det totale danske cigaretforbrug. Forbrugerne har herved sparet knap 40 mill. kr. (nemlig forskellen mellem prisen i land og prisen om bord), og rederierne har tjent ca. 28 mill. kr. (forskellen mellem udsalgs- og indkøbspris).

Men den enes fortjeneste er den andens tab. De to nævnte beløb tilsammen angiver omtrent, hvad staten i form af cigaretafgift har tabt på denne trafik. Også de afgiftsfrie drikke- og chokoladearter, der sælges ombord, er med til at gøre rejsen billig og tiltrækkende for Øresunds-turisterne, giver rederne en millionfortjeneste – og er naturligvis ligesom tobaksvarerne genstand for de nordiske finansministres ærgrelser.

Derfor er der i tidens løb gjort talrige forsøg på at forbyde og standse dette afgiftsfrie salg; sidst er det fastslået, at dette ville ske ved en eventuel nordisk toldunions eller et fællesmarkeds oprettelse. Noget sådant ville ganske sikkert føre til den så stærkt opsvulmede Øresundsturismes kollaps. Det samme ville ske ved en Øresundsbro anlæg – en begivenhed, som alle de danske og svenske Sundbyer ville beklage, hvor broen ikke blev lagt.

Men det har jo lange udsigter. Og indtil da trives altså denne turisme, som på én gang er i lilliput- og i jætteformat, og som i hvert fald er øjeblikkets folkekæreste forbindelse mellem de nordiske lande.



- den nemme skjorte

Den maskuline elegance understreges rigtigt med denne fine, strygefri Stafet Calpreta skjorte. Dessin 2410. Fås hvid og kulørt og koster 33,85
Stafet poplinskjorte. Dessin 2402 28,50

- en kvalitetsvare fra



ROYAL
SYSTEM

Smukke fornyelser
til hjemmet
- ROYAL passer
til ethvert interiør

Se Royal systemet demonstreret i FDBs møbelafdelinger i Århus, Aalborg, Esbjerg, Odense, København, Norita Magasinet, Holbæk, og BF magasinet, Rønne, samt HB møbelafdelingerne på Vesterbrogade 39 og

Frederiksborggade 33 og Magasin „Anva“, Vesterbrogade 2, Kbh. I Royal brochuren som udleveres gratis gennem brugen, får de alle oplysninger om kombinationsmulighederne og priser på de enkelte elementer

i haven

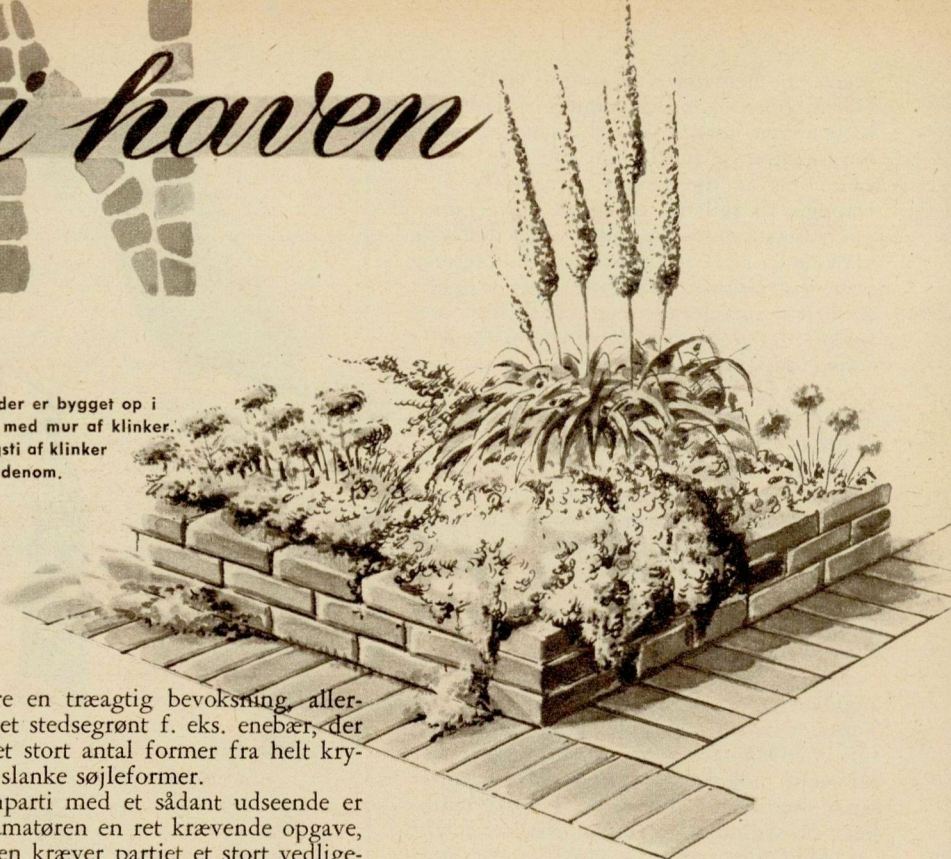
Hvis havearealet skræner, eller hvis der i forbindelse med en terrasse ved huset er fremkommet en jordskråning, så kan der skabes en god afveksling i havens udseende med et stenparti.

Nogen virkelig fyldestgørende vejledning om, hvorledes man skal udforme stenpartiet, kan vanskeligt gives på kort plads, men selvfølgelig er der visse grundregler. Stenene tjener hovedsagelig som ramme og støtte for planterne. De må ikke stables tvungent og unaturligt op, men skal hvile på den flade, hvor de rent naturligt vil ligge bedst. Brug hellere nogle få store sten end mange små og læg dem ikke løse ovenpå jorden, men grav dem ned, så kun en mindre del rager frem, og deres størrelse kun anes.

Ved tilplantningen af et stenparti gælder den regel, at „dalene“ tilplantes med helt lave planter. I modsat fald vil man helt sløre det, der er opnået med stenene. „Højene“ derimod må gerne være tilplantet med noget, der rager lidt til vejrs.

Som baggrund for et stenparti må der

Et bed der er bygget op i plænen med mur af klinker. En gangsti af klinker ligger udenom.



helst være en træagtig bevoksning, allerhelst noget stedsegrønt f. eks. enebær, der findes i et stort antal former fra helt krybende til slanke søjleformer.

Et stenparti med et sådant udseende er for haveamatøren en ret krævende opgave, og desuden kræver partiet et stort vedligeholdelsesarbejde.

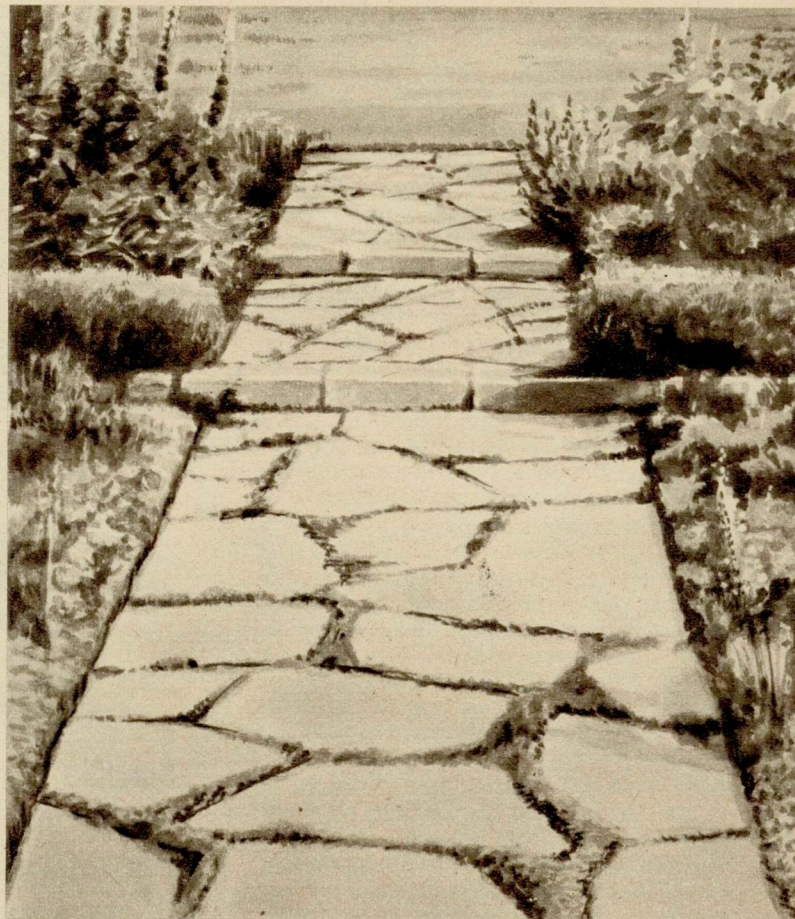
Men sten kan bruges på mange andre måder, og sammen med fliser bruges de i stadig større udstrækning i den moderne have. Grusgange er nu næsten helt afskaffet. I stedet bruger man fliser og klinker.

De er måske lidt dyrere i anskaffelse, men til gengæld billigere at vedligeholde end grusgange, så har de tillige den synsmæssige fordel, at de ikke virker adskillende i samme grad som gruset. På terrassen er klinkerne det helt ideelle gulv. De store fortovsfliser virker for kolossalt i haven. Brug hellere de mindre fliser, der nu også fås i sekskantede former, eller klinker, der udmærker sig ved, at de let lader sig føje efter mindre hældninger i terrænet. Fliser og klinker lægges i sand efter at en fuldstændig planering af underlaget har fundet sted. Drejer det sig om større flader, kræver det stor agtpågivenhed, hvis man skal undgå „bølger“.

Udover dette at tjene som færdselsårer i haven bruges sten, fliser og klinker navnlig som støtte for terrassen eller til at udforme terrænet i terrasser, hvor

der er højdeforskelle, eller man kan simpelthen lave et en- eller tosidet stendige.

Klinker vejer ikke ret meget. Hvor man bygger klinkemure, må de derfor have et ret stort fald ind mod jordkernen for ikke at give efter for jordtrykket. Er det en



Flisegang af betonfliser i uregelmæssig form. Som fugeplante er anvendt *cotula squalida*.



Lysbro

ROEHAKKER

MED GARANTI

**NU SOM ALTID
BEDST KENDT
KENDT SOM DE BEDSTE**

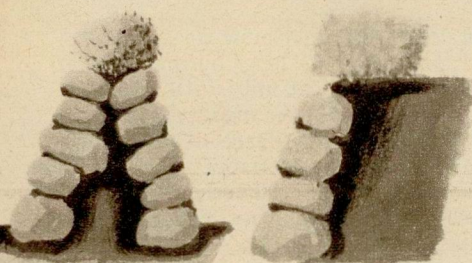
**LYSBRO FABRIKER
SILKEBORG**



Terrasse med støttemur.



Beplantet skråning.



Stendige.

Støttemur af kampesten.



nsidet stendige.

højere mur, må enkelte sten vendes, så de rager godt ind i jorden og virker som bindere. Planterne anbringes, efterhånden som muren bygges op, og kønnet er det at samle dem i grupper med ikke for få af hver slags.

Kampestensmure må også have hældning mod jordtrykket. Også de må lægges, så de hviler i sig selv, og skal der bygges ovenpå, må der være fald indefter, da muren ellers i løbet af kort tid vil skyde „maven“ ud. Ovenpå diget og terrassemuren kan der plantes lave buske, der, hvad vedligeholdelse angår, er noget af det letteste.

Ind i selve muren bliver det især de såkaldte stenplanter, der kommer i betragtning, men også enkelte træagtige kan plantes ind, f. eks. de krybende gyvelarter, der netop har en farve, der er lidt svagt repræsenteret blandt de øvrige stenplanter.

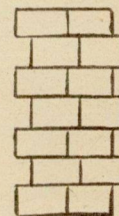
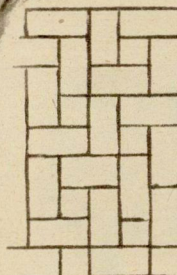
I regelen må man jo tage jorden, som den findes på stedet, men ellers gælder det, at de fleste planter foretrækker en let jord fremfor en svær, og et læs sand eller nogle baller tørvemuld kan gøre underværker ovenpå eller imellem den lidt tunge jord.

At anbringe planterne, så de tager sig godt ud, er vel ikke en kunst, der læres på en dag, men øvelse gør mester, og har man ikke i første omgang fundet det helt rigtige, så må man flytte om på sagerne. De allerfleste urteagtige planter kan man uden risiko plante hele året, selv om den bedste tid er i april og september.

Et „naturligt stenparti“, stenene må ikke ligge på jorden, men graves ned.



Her er et par mønstre, til venstre flisemønster og til højre klinkemønster, begge gode når der skal lægges en gang.



PLANTER DER EGNER SIG FOR STENPARTIET ELLER -DIGET

HER er et lille udvalg af planter, der egner sig til plantning i stenpartiet eller stendiget:

Aubrietia (Blåpude) er tæppedannende, ganske lave vækster i blå, røde og mellem-liggende farver.

Bergenia (Kæmpe Stenbræk) en 40 cm høj plante med store, kødfulde blade og mørkrosa blomster.

Cerastium (Hønsetarm) er særlig god til at dække stanken med. Den danner en sølvgrå måtte, breder sig meget.

Cotula (Trædepude) har brunrøde blade, er ganske lav og som navnet antyder, er det en plante, der kan tåle at trædes på. Den er udmærket til plantning mellem trædesten eller fliser og kan også bruges til stier i blomsterhaven som erstatning for græs.

Dianthus plumarius (Fjernellike) findes i hvide, rosa og mørkerøde farver.

Geum (Nellikero) findes i røde, gule og mellemliggende farver, gerne lidt fugtig jord.

Helianthemum (Soløje) halvt træagtige planter i gult, rosa og rødt.

Heuchera (Alunrod) en let og elegant blomst i 30–40 cm højde i røde farver.

Iberis (Flipkrave) en snehvid blomst, der egner sig til at hænge ned over en plantemur eller en stor sten.

Phlox subulata (Lyngfloks) også en af de gode tæppedannende stenplanter. Den findes i hvide, blå og røde farver.

Saxifraga (Stenbræk) en meget artsrig gruppe, alle hører de hjemme mellem sten. Det samme gælder *Sedum* (Stenurt) og *Sempervivum* (Husløg).

Thymus (Timian) er også en af de udprægede stenplanter. *T. lanuginosus* smyer

sig ganske tæt til stenene som en hel mosflade.

Viola cornuta (Hornviol) kan også finde anvendelse i stenpartiet. De findes især i blå farver, nogle med små, andre med store blomster.

Af buske til at plante i stensmure kunne man bruge *Cotoneaster dammeri*, der er krybende og stedsegrøn.

Cytisus decumbens er en fladt krybende gyvel.

Daphne cneorum, en ganske lille, stedsegrøn busk. Vellugtende blomster.

Drejer det sig om høje mure, så vil også slyngplanter kunne komme i betragtning. Stedsegrønne kaprifolier og vedbend er i denne forbindelse udmærkede, og storblomstrede clematis og slyngroser må heller ikke glemmes.

Til at plante som baggrund for stenpartiet eller som „brystværn“ for terrassen er fyr, enebær og gyvel velegnede, men her kan der tillige være tale om en lang række af lave og mellemhøje buske.

SAA LET
gaar Arbejdet med
Zinck's
Roehakke



Klingen skiftes let
og uden Værktøj

– og saa sidder den fast!
Afprøvet paa Bygholm.

Folk kalder ham en særling.
Men hvad gemmer der
sig bag det sære?

HVER MORGEN kan man se en høj, mørk mand famle sig frem langs husmurene i en provinsgade. Han går ind i forskellige butikker, kommer ud igen med et par poser i hånden, famler sig tilbage til sin opgang og forsvinder op ad en trappe.

Hans tøj er slidt, albuerne stikker ud gennem ærmerne, og hvor der burde være knapper, sidder der sikkerhedsnåle. Vinduet i hans værelse er så snavset, at man tvivler på, at lyset kan trænge igennem. Men lyset er jo også uden betydning for ham. Han færdes i evigt mørke.

Hvad får sådant et menneske dagene til at gå med? Man skutter sig lidt ved tanken og skyder den så bort igen, glad i bevidstheden om, at man selv er bedre stillet.

Men Henrik Hansen vil meget have sig frabedt, at man ynker ham. Han synes selv, at hans liv er fuldt af spænding. Arbejde kan han ikke, men på sin egen sære måde har han travlt – forrygende travlt. I hans hoved huserer så mange tanker, at han dårligt har stunder til at savne selskab. Den menneskelige tilpasningsevne er forunderlig!

★

HAN ER, hvad folk kalder en original. Hjernen fungerer udmærket, og han har en stor viden. Men han er besat af en idé, som overskygger alt andet: Han tror, at han alene kan tolke biblens åbenbaringer, og det er den overbevisning, der giver hans liv mening og indhold. Hele hans tilværelse er et stort forsøg på at bevise, at hans tolkninger er rigtige.

Hans kæreste eje er en radio. Den holder ham orienteret om døgnets begivenheder, og det er dem, der skal bekræfte hans teorier. „Når der udbryder pest i Damaskus,” siger han, „så er vi ved begyndelsen til enden. Tegn vil følge på tegn, og når russere og arabere sender soldater til Israel, er der ikke langt igen. Som der står i Matthæus 24. 29.: 'Solen skal formørkes, månen ikke give sit skin og stjernerne falde ned fra himlen.' Djævelen skal rase på jorden, og en trediedel af menneskeheden vil blive dræbt. Så vil vi opleve Kristi genkomst, og da skal halte springe som hjorte, og de blinde få synet igen ...“

Han lytter til alle radioforedrag – hans



**Børnene
glæder sig hver uge**

til de to opfindsomme spilopmageres gavtyvestreger, som generation efter generation har moret sig over. – Og i hvert nummer af „Hjemmet” er der 7 andre gode tegneserier.



Ungdommens egen roman

er så fængslende fortalt, at børnene og de unge sluger hvert eneste afsnit! Den nye roman – „DEN HVIDE INDIANER” – er en usædvanlig spændende beretning om en hvid dreng, der tages til fange af indianerne og opdrages som høvdingens søn. Den er bygget over Walt Disney's nyeste storfilm og illustreres med billeder fra filmen.

Alt, hvad der interesserer de unge

Pladenyt, hobbiesider, nyt om film, de sidste moder. – Hver uge et væld af stof for den moderne ungdom. – Fængslende artikler, nye ideer og fikse anvisninger på ting, man selv kan lave for små penge.

Hjemmet

Danmarks førende ugeblad

85 øre.
Fås hos alle
bladhandlere
og på abonnement
gennem postvæsenet

kundskabstørst er enorm. Intet fryder ham mere, end hvis han kan gribe foredragsholderen i en fejl. Hele hans dag er lagt til rette efter radioen. Han står op lidt før 6 hver morgen og hører morgenens første radioavis. Så henter han frisk vand og bærer det skidne vand ned – der er ingen moderne bekvemmeligheder på hans værelse. Ti minutter i syv hører han skibsefterretninger, han følger en masse skibe over hele verden. Kl. 7 lytter han igen til radioavisen, og så går turen ned på gaden, indkøb, hjem igen. Og så morgenmad.

„Derefter lægger jeg mig og gennemgår, hvad jeg har hørt,“ fortæller han. „Klokken halv tolv er jeg i gang igen – jeg skal jo være parat til pressen kl. 12.30. Så vasker og barberer jeg mig, og kl. 13.30 er der verdenspresse fra England – det bedste af det hele. Kl. 14 kommer min kontordame – det er en 12 års pige, hun er på timeløn. Jeg vil hellere have et barn end en voksen, for børn skriver tydeligere. Til hende dikterer jeg breve, mest til folk, der har været i radioen, men jeg får næsten aldrig svar. Fra kl. 16 er der radio igen, og så har jeg travlt med at lytte hele aftenen, lige til jeg går i seng.“

★

HENRIK HANSENS seng er en sofa, som indmaden stikker ud af. Der er pude og dyne,

seddel i en bog, hva'?" Lis bekræfter fundet, og han ler tilfreds.

★

DER HÆNGER en rest bornholmsk ved hans stemme. Han stammer fra Neksø. Faderen var oprindelig sømand, men efter tre forlis blev han træskomager i stedet. Moderen var sypige.

Som ung fik Henrik fat i en bog, der hed „Lys“. Den var skrevet af et Jehovavidne. Henrik kasserede forfatterens teorier, men var blevet så interesseret, at han selv tog fat på en analyse af biblen.

Uro havde han i kroppen. I 1916 rejste han til Canada efter 13 måneders uddannelse ved landbruget. Derovre fik han arbejde hos en dansk landmand og senere på en papirfabrik. Men der fulgte mange flere

rik Hansen mener selv, at det er slidt op af megen læsning. Biblen optog ham mere og mere, og da han blev tvunget til helt at opgive at arbejde, gav han sig for alvor til at granske den:

„Heldigvis kan jeg den udenad. Jeg har en fænomenal hukommelse. Nu kender jeg hele fartplanen for verdens undergang. Når tiden er inde, vil jeg indrykke annoncer i aviserne, med en stor oversigt over de kommende begivenheder. Teksten ligger allerede klar. Jeg morer mig kolossalt!“ Tonefaldet er grumt. „Men jeg bilder mig ikke ind, at jeg er profet. Jeg er blot mere klar i hjernen end de fleste.“

Der er noget uhyggeligt i, at denne mand så utålmodigt sidder og venter på verdens undergang og hoverer, når han mener at finde tegn på, at hans „fartplan“ er rigtig. Men gennem grumheden, som en svær

morer mig kolossalt!

men ikke sengelinned. Hans „køkken“ er en marmorplade på en servante. Formodentlig lever han altid af tørkost. En kommode og en spisestuestol fuldender møblementet. En petroleumsovn leverer varme. Og så er der et vækkeur uden glas, som han kan føle tiden på.

Uhyre spartansk. Men han føler sig rig. „Jeg får over 400 kroner om måneden i invaliderente,“ siger han begejstret. „Det er en kolossal masse penge. Jeg spiser fint og sundt og får rigeligt tilovers. Her kommer mange og beder om hjælp. Forleden lånte jeg 100 kroner ud til en kvinde, der lige havde barslet, og igår stak jeg en landstryger en tier.“

Og tro ikke, at jeg altid går i disseher laser. Se den habit, der hænger på døren – det fineste kram, der findes. Men den bruger jeg kun, når jeg skal ud og holde foredrag for mine tilhængere. Hvorfor skulle jeg slide på den herhjemme? Og her er en trøje, jeg lige har købt – fineste uld.“ Han rækker ind under sofaen og henter den frem. „Jeg har aldrig manglet penge, ligeegyldig hvor lidt jeg tjente. Før i tiden, da jeg havde mit syn og arbejdede på havnen, sagde mine kammerater: 'Du kan leve på en sten.'“

Hans lille „kontordame“ er dukket op. „Er det ikke rigtigt, hvad jeg siger, Lis? Kan du huske, da du fandt en 500-krone-



Henrik Hansen – i sit pæne tøj.

job. Han solgte støvsugere og tegnede bladabonnementer. Så drog han vestpå til Stillehavskysten, kom på savværk og siden på skibsværft. Fortsatte sin vandring i Amerika og kom helt ned til Mellemamerika, hvor han blev formand ved skovrydning til bananplantager.

I 1931 rejste han hjem til sin fars dødsleje. Han blev på Bornholm, til krigen var forbi, rejste så til Sjælland og siden til Jylland, slog sig igennem ved lidt af hvert. Hans sidste job var ved havnen i Randers – han var landgangsvagt og skulle holde pigerne borte fra skibene.

„Vi var ellers gode venner, havnepigerne og jeg,“ siger han. „De kom med deres breve fra engelske og amerikanske søfolk og bad mig oversætte dem.“

Men synet blev ringere og ringere. Hen-

skæbne har aflejret, lyser nu og da en mildhed. Man mærker den i hans holdning til den lille pige, som hjælper ham med hans „kontorarbejde“. Man mærker den, når han taler om landstrygeren, som han stak en tier. Man mærker den frem for alt, da han tager et lille fotografi frem af sin brystlomme. Det er indpakket i lyserødt silkepapir og viser en blond, ung pige med et kønt smil.

„Hun boede i Rønne,“ siger han, „men hun havde kun dans og pjat i hovedet.“ Så pakker han forsigtigt det bitterblide minde ind igen og gemmer det bort i lommen. Han kan ikke se det, men han vil gemme det til sin dødsdag.

Hos denne mand får man bekræftet, hvad en digter har sagt: Verden er ingen steder – verden er dig.



- nu går turen snart til SKOV og STRAND

Hvidt 2 mands telt, 120×190×100. Vandtæt. Med tilbehør, 40506 C **65,80**

Hvidt 3 mands telt, 140×200×150. Specialimprægneret vandskyende teltdug. 40 cm væg, 40508 C **138,70**

Oversejl med 2 regnfang eller 1 m veranda **124,85**

Orange 3 mands telt, 140×200×120. Specialimprægneret vandskyende teltdug. 45 cm væg, 40514 C **136,10**

Oversejl med 2 regnfang eller 1 m veranda **129,30**

Orange 4 mands telt, 180×200×185, med regnfang og 65 cm væg. Specialimprægneret vandskyende, kraftig teltdug, 2 lommer og 8 mm lynlåslukke, 40501 C **229,60**

Oversejl med 2 regnfang eller 1 m veranda **165,25**

Orange 4-6 mands telt, 200×300×200, med regnfang og 70 cm væg. Det ideelle familietelt med ekstra forstærkning og 8 mm lynlåslukke, 40510 C **410,-**

Oversejl med 2 regnfang eller 1 m veranda **280,-**

Orange autotelt, 200×200×220. Svært og vandtæt med 170 cm væg, 40519 C **312,60**

Armygrønt teltunderlag, 200×180. Imprægneret bomuldsdug, 40527 C **46,75**

Tilsvarende teltunderlag, 200×140, 40528 C **36,75**

Andre størrelser efter ønske. Pr. m² **12,95**

Priserne for telte og oversejl er incl. komplet tilbehør.

Alle telte leveres i pose med teltdugen imprægneret mod jordslag og skimmelsvamp.

Læderforstærkning ved alle indslagne messingringe og underfald mod træk.

Grøn lærreds-sovepose, krøluld, 75×180. Med pude, 40561 C **36,-**

Grøn twill-sovepose, krølfjer, 185 cm. Med pude, 40560 C **72,-**

Grøn cambric-sovepose, lækker heldun, 185 cm. Med pude, 40559 C **124,-**

Lærreds-soveposehylster med gummiovertræk, bærehåndtag, snørelukke og lynlås, 40570 C **13,85**

Lagenpose, 65×180, ubleget stout. Med pude, 40565 C **10,95**

Grøn luftmadras, svært gummilærred. 3 luftkamre, 1 sæt-gjorde og lappemateriale. 1 års skriftlig garanti for evt. materialefejl:

Juniormodel, 68×190, 40587 C **56,-**

Seniormodel, 76×210, 40588 C **62,-**

Praktisk gummiluftpumpe, 40583 C **12,50**

God tur med Brugsens campingudstyr

