

Samvirke

NR. 17, 1957

1. OKTOBER





Riget fattes penge

Christian IV er en konge, vi ligesom alle kender, fordi vi husker de smukke bygværker, han gav hovedstaden: Rundetårn, Børsen og Rosenborg. Og vi kender også Nyboder, som han byggede for sine mænd fra Holmen, og Regensen for de ubemidlede studenter. Christian IV var ikke blot en konge, der gav ordre om byggeriet, nej, han fulgte det i alle detaljer, ja, han så endog efter, om leverandørerne kom med de rigtige materialer. Og ved opførelsen af Frue Kirkes spir, gik han selv til tops i tømmerværket for at se efter, om håndværkerne bandt bjælkerne forsvarligt sammen.

Som konge spillede Christian IV på mange strenge. Pengevæsenet tog han sig også af, og en af hans reformer på dette område var, at han prægede de første danske kronemønter. I mønterne satte kongen sit valgsprog: Regna Firmat Pietas. Ordet betyder: Fromhed styrker riget. Men belært af smertelig erfaring udlagde folkeviddet dog hurtigt valgsproget til: Riget Fattes Penge. Der var nemlig næsten konstant underskud i kongens pengekasse, selv om han ved ombygningen af Frederiksborg slot havde indrettet alle tiders sparebøsse i slotets kælder. Her var indrettet en vældig og på alle

måder sikret pengeboks. Den stod i forbindelse med kongens privatgemakker med et langt nedløbsrør, og hver gang Christian IV fik en gulddukat, gik den lige ned i den velbeskyttede boks. Dette var dog ikke ensbetydende med, at pengene lå sikkert i boksen, selv om kongen var den eneste, som havde nøglen, thi da han var i konstant penge-trang, var han også en flittig besøgende i boksen. Det blev egentlig kun til de gode forsætter med hensyn til opsparingen.

I dag vil ingen finde på at spare op i en boks. Bankbokser benytter man mest til opbevaring af sine værdipapirer – her er de sikrede. Opsparingen taler man derimod med Andelsbanken om. I vore dage er det næsten umuligt for almindelige mennesker at holde rede på de mange forskellige former for finansiering, opsparing og belåning. Men man kan roligt søge råd i Andelsbanken. Drejer det sig om oprettelse af nye bedrifter, har Andelsbanken sit etableringslån, som man kan opnå, hvis man i forvejen selv har sparet op i banken. Men også alle vore andre former for opsparing giver frugt. Det vil derfor være klogt, hvis De kommer ind og snakker opsparing med os.

ANDELSBANKEN

LANDET RUNDT

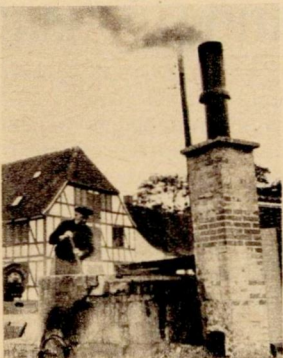
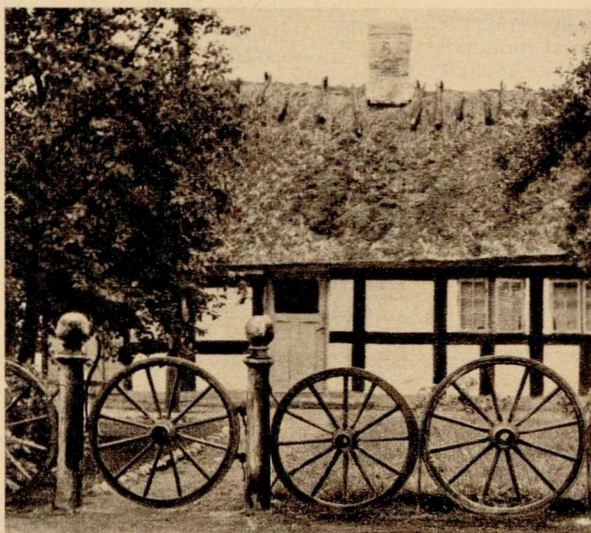


SALEDES FORGAR...

Bilers og traktors fremtrængen har i den sidste snes år ladet døds-klokkerne ringe over titusindvis af jumber, landauere, charabanc'er og andre herlige køretøjer. Ejeren af denne ejendom har dog åbenbart ikke helt villet give slip på mindet om de tider, da stadsvognen og de to brune var dem, man tyede til, når man skulle standsmæssigt af gårde.

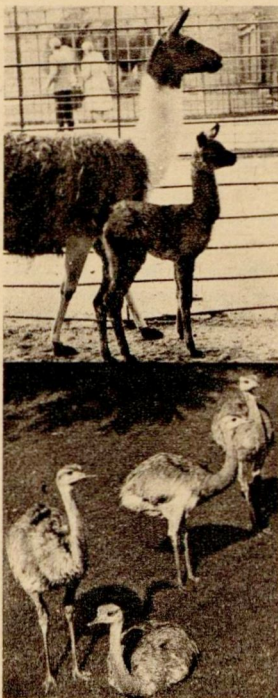
TRUGET OVERLEVEDE.

Da herregården Søgård på Holmsland for godt 300 år siden skulle have et nyt ædetrug til svinene, lod man det lave i granit. Det blev da også så solidt, at det er i fin stand den dag i dag, mens herregården forlængst er borte. Nu gør truget tjeneste som havepynt hos gartner Jens Krogh i vesterhavsbyen Søndervig. Rillerne i stenen er slidt af de næseringe, grisene gik med.



DEN SORTE GRYDE.

Turister, der kommer til Lundeberg på Fyn, plejer at spørge, om det er mad til hele landsbyen, der koges i gryden her. Vi er jo alle så vittige, når vi er ude at rejse. Det er fiske-net, som skal tjæres...



VALUTASMUGLERE.

Strudsene på billedet t. h., sydamerikanske nanduer, må have en langsom fordøjelse. Det er to måneder siden, de kom til Zoo i København, men man finder stadig 10 centavosmønter i deres bur. - Lamaerne er med, fordi føllet var havens yngste - 3 dage - da fotografen kom forbi.



HAVETS BLENDA.

Måske lægger ejeren af M/S Blenda så stor vægt på renlighed om bord, at det er FDB's fortræffelige vaskemiddel, han har opkaldt skibet efter. Men det kan naturligvis også være, at han har tænkt på den Blenda, som iflg. et svensk søgn samlede de smålandske kvinder og med dem dræbte en dansk invasionshær. Noget effektivt er det altså i al fald.



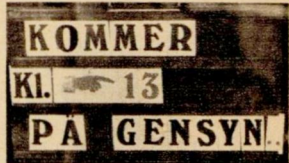
VERDENS FØRSTE KUNST-BIBLIOTEK

er åbnet i Nicolai kirke i København. For 3,85 kr. kan man låne et maleri eller en skulptur i 3 uger. Vælger man kunstværket her, går de 3 uger sagtens med at finde ud af meningen med det.



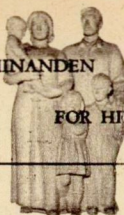
OGSÅ FÆRLIG NEDAD.

Cyklisterne på billedet, som er taget ved Gudhjem, vil sikkert skrive under på, at det er en farlig bakke - i hvert fald, at det er et farligt mas at komme op ad den.



HØFLIGHED KOSTER IGEN PENGE - og skiltearrangementet her er heller ikke af de dyre. Men det virker sikkert bedre, end hvis man blot lod gæsten ruske i den låsede dør.

Forsiden: Skuespillere, sangere og andre udøvende kunstnere hører med rette hjemme i „Samvirke"s billedrække: Det arbejdende Danmark. Deres formål er at glæde og opmuntre os andre - ved at vise os nye perspektiver, eller ved at give os sang og musik. Dette sidste fylder Andels-Teatrets jubilæumsforestilling „Ungdom og Galskab", hvis hovedpersoner er Ann Margrethe Schou og Børge Gabrielsen. Stykkets unge par har maget det så, at de begge står model til et maleri udført af den unge piges strenge formynder. Dermed er der lagt op til en herlig intrige og til den lykkelige afslutning, et syngestykke skal have.



Er grøntsagerne for dyre?

En omfattende undersøgelse af pris- og avanceforholdene for grøntsager kan inden længe ventes offentliggjort, efter at monopoltilsynet har arbejdet med sagen gennem længere tid. Allerede nu har formanden for Landsorganisationen af Danmarks Frugt- og Blomsterhandlere, Victor Westergaard, afsløret, at undersøgelsen i hvert fald i provinsen kan give anledning til at rette en betydelig kritik mod både kvalite-

ter og priser på grøntsagerne. Offentliggørelsen af monopoltilsynets beretning vil ikke pynte på frugt- og blomsterhandlernes stilling i samfundet, sagde formanden ligeud.

Initiativet til grøntsagsundersøgelsen kom i sin tid fra husmandsforeningerne og Arbejderbevægelsens Erhvervsråd, efter at Folketinget sidste år havde vedtaget en serie nye prislove, der bl. a. berettigede

forbruger-, handels- eller producentorganisationer til at anmode monopoltilsynet om at undersøge priser og avancer for bestemte vareområder, hvor der er begrundet mistanke om, at prisdannelsen er urimelig. Baggrunden for henvendelsen om grøntsagerne var en almindeligt herskende opfattelse af, at der var for stor forskel mellem den pris, producenten får, og den, forbrugeren må betale. For monopoltilsynet har der været tale om en vanskelig opgave: Med flere måneders mellemrum er foretaget en række prøveopkøb over hele landet, sorteringsteknik og svindproblemer er søgt belyst med bistand af indkaldte eksperter bl. a. fra Torveinspektoratet, og ved opkøbene har man hver gang søgt bagud til engrosledet for at kontrollere den opgivne indkøbspris. Hvilke konkrete resultater man er nået til – og virkningerne for forbrugerne – foreligger imidlertid

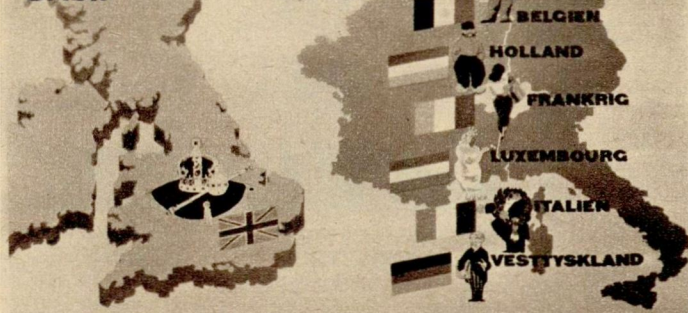
først, når monopolrådet har færdigbehandlet undersøgelsen. Forhåbentlig sker det snart.

Hvad vil frugt- og blomsterhandlerbranchen selv sige til den bebudede offentliggørelse af undersøgelsen? Af de udtalelser, som landsorganisationens formand har fremsat, fremgår, at organisationen i sin tid forgæves har søgt at gennemføre en regnskabsundersøgelse hos medlemmerne for at få kastet lys over årsresultater, fortjenester, tab og svind. Formanden beklagede, at det ikke var lykkedes at få disse tal frem, fordi de efter hans mening netop nu kunne have tjent som tilbagevisning af enhver påstand om ublu avancer, der måtte blive foranlediget af Monopoltilsynets undersøgelse.

At medlemmerne var så uvillige til at følge formandens råd, kan måske tjene til bekræftelse af hans bange anelser.

MULIGHEDER FOR FORBRUGSUDVIDELSE, FORBRUG PR INDBYGGER 1953-56

	ENGLAND	KG FÆLLESMARKED	FORSKEL
OKSE- & KALVEKØD	21,0	18,3	+ 2,7
SVINEKØD, FLÆSK	21,7	16,6	+ 5,1
OST	4,2	6,6	+ 2,4
ÆG	13,5	9,7	+ 3,8
SMØR	6,2	5,2	+ 1,0



CHANCER I FÆLLESMARKEDET. Ovenstående tavle, hentet fra en interessant udstilling på Bellaahøj-dyrskuet i København, giver et godt indblik i „opdykningsmulighederne“ for vor landbrugs-eksport i de seks lande, der er gået sammen om at danne eet forenet europæisk marked – muligheder, der er af den største betydning for os, hvad enten der bliver tale om vor direkte tilslutning til fællesmarkedet eller en sær aftale med „de seks“ til sikring af den friest mulige landbrugseksport. Som tegningen viser, bruger gennemsnitsindbyggeren i fællesmarkedet mindre af alle vore vigtigste landbrugsvarer end gennemsnitsenglænderen, dog bortset fra ost. Et vældigt fremstød for vor eksport ville det medføre, om blot fællesmarkedets gennemsnitsforbrug af disse varer kunne bringes på linje med Englands. Alene af denne grund må Danmark, sideløbende med forhandlingerne om frihandelsområdet og det nordiske fællesmarked, til stadighed have blikket hæftet på de seks landes blok, der allerede nu aftager en trediedel af vor landbrugseksport.

OVERENSKOMST OM RATIONALISERINGEN

SOM bekendt blev det på FDB's generalforsamling vedtaget at henlægge 500.000 kr. til et fond, hvis formål er at yde hjælp og støtte til de medarbejdere i FDB's virksomhed, hvis arbejdskraft bliver overflødiggjort ved gennemførelsen af FDB's store rationaliseringsprogram.

FDB's formand, professor P. Nyboe Andersen udtalte ved denne lejlighed: „Indtil udgangen af 1956 kunne de hidtil iværksatte rationaliseringer gennemføres uden ekstraordinære afskedigelser – i kraft af den naturlige afgang. Fremover vil det imidlertid ikke være tilfældet. Men personale-reduktionen vil blive forsøgt gennemført på en sådan måde, at de menneskelige ulykker, den forvolder, begrænses mest muligt, dels ved at koncentrere de nødvendige afskedigelser om de alleryngste, der forholdsvis let vil kunne få andet arbejde, dels om de ældste, som vil blive sikret en fremrykket pension indtil den alder, hvor normal pensionering eller folkepension træder i kraft.

Alligevel vil mange føle sig hårdt

ramt, men vi handler under pres af nødvendigheden,“ sagde formanden. „Konkurrencen er hårdere end nogen sinde i detailhandelen, og har simpelthen ikke lov at lægningene gå i den gamle skure, når vore konkurrenter tager nye metoder i brug. Gjorde vi det, ville ganske svigte vor opgave i det danske samfund.“

I henhold til, hvad der blev sagt og vedtaget ved denne lejlighed har der siden været ført forhandlinger med Handels- og kontomedhjælperforbundet om den praksis, som bør følges i ordningen af disse anliggender, og der er nu mellem FDB og HK sluttet følgende overenskomst:

1. Det tilstræbes så vidt muligt at undgå afskedigelser som følge af rationalisering ved hjælp af naturlig afgang og ved om- og overflytning af personale inden for særlige afdelinger i FDB. Omskoling og flytteudgifter afholdes af FDB eventuelt tillige stiller lån og rådighed til opnåelse af bolig.

2. Ved absolut nødvendige afskedigelser af personale med fra

MÆRKVÆRDIG INDSTILLING

BLANDT de mange henvendelser, *Samvirke* har modtaget i anledning af artiklen i nr. 14 „Hvad de dog siger om brugsforeningerne“, hvori vi opfordrede til saglig imødegåelse af fordomme og misforståede påstande om forbrugerbevægelsen, findes et bemærkelsesværdigt udklip fra et juli-nummer af „Danmarks Håndværk“, sendt os fra en uddeler. Under overskriften „Et vink til monopoltilsynet“ tales der heri med forblommede vendinger om „brugsforeningernes bonusordninger“, som om det drejer sig om nogle uhyggelige, hemmelige prisaftaler, som efter det pågældende blads opfattelse bør undersøges af monopoltilsynet.

Artiklen fortsætter: „Vi har det bestemte indtryk, at brugsforeningerne driver reklame som stormagasiner og trækker kunder til på grundlag af deres årlige bonusudbetalinger. Er der ikke grund til at undersøge alle disse bonusaftaler, som jo giver en skævhed til gunst for brugsforeningerne ... og til at

undersøge de finansielle forhold mellem FDB og brugsforeningerne. Her må da være en rig arbejdsmark for monopoltilsynet.“

Ikke sandt: Den ukyndige læser får uvægerlig det indtryk, at brugsforeningsbevægelsen arbejder efter samme mønster som en kæmpe stor kapitalistisk koncern, der har grund til at stikke oplysninger om sine metoder under stolen. Ethvert brugsforeningsmedlem

vil heldigvis straks være klar over, at de bonusordninger, som håndværksbladet finder så mistænkelige, simpelthen er dividendefordelingen til medlemskredsen – med andre ord det årlige udtryk for, at brugsforeningerne i modsætning til private virksomheder, udbetaler hovedparten af deres overskud til de enkelte husstande i forhold til, hvor meget de har købt. – Véd håndværksbladet ikke, at dette princip er lige så gammelt som brugsforeningsbevægelsen selv? Hvorfor så ikke sige det ligeud?

Angående de tilsyneladende så fordækte „finansielle forbindelser“ mellem FDB og brugsforeningerne kan vi oplyse håndværksbladet om, at vi fra pålidelig kilde har erfaret, at FDB ejes af brugsforeningerne, og at brugsforeningerne hvert år modtager en meget betydelig del af FDB's overskud som dividende. Da brugsforeningerne som bekendt ejes af de mennesker, der køber i dem, står det enhver – også monopoltilsynet – frit for at undersøge de videre konsekvenser af et sådant system.

Forbruger - pas på - !

HAR en handlende lov til at sætte sine priser højere end andre forretninger?

Kan man få sine penge igen, hvis man er skuffet over en vare?

Hvornår skal man reklamere, hvis man vil have erstatning?

Disse og mange andre spørgsmål angående køb og salg kan man naturligvis finde svar på i købeloven af 6. april 1906. Men de færreste har lejlighed til at studere den. I forbrugerrådets nye udgave af pjecen *Hvordan får jeg mere for min krone*, har lrs. Annette Jacobi gennemgået de bestemmelser i købeloven, som kan have betydning for den ganske almindelige daglige handel.

Man får her at vide, at det er sælgeren, der sætter prisen på varen. Han har lov til f. eks. at tage 1600 kr. for et møblement, som leveret fra samme fabrik sælges for 1300 kr. et andet sted, nemlig ud fra den motivering, at køberen, hvis han synes prisen er for høj, jo blot kan lade være med at købe. Det samme gælder, dersom det drejer sig om bestillingskøb, hvor en enkelt vare bliver fremstillet specielt til køberen. Når intet er aftalt på forhånd, er det sælgeren, der bestemmer prisen. Kun hvis prisen er ganske ubillig, kan køberen nægte at betale. Men der skal meget til, for at denne regel kommer til anvendelse, og køberen må selv skaffe oplysninger, der kan belyse prisens ubillighed.

Kan man få pengene tilbage, når varen er mangelfuld? Hvis

det kun er en bagatel, der er i vejen, har man intet krav på sælgeren. Men hvis man kan bevise, at varen ikke har de *egenskaber*, der er lovet i annoncen, f. eks. at et „helulent“ tæppe kun er halvt uld, ja, så må man drage sælgeren til ansvar. Det er dog ikke altid lige nemt at bevise, at en vare er mangelfuld: er et tæppe f. eks. averteret som „uopslideligt“ og dog slidt i laser på mindre end et år, ja, så er der mange forhold at tage i betragtning: om der er børn, hund eller kat i hjemmet, om tæppet har ligget i et lokale, brugt til erhvervsarbejde o. s. v. Er en vare købt på udsalg, er det også sandsynligt, at sælgeren slipper let fra sine overdrevne lovprisninger, da køberen her må tage risikoen selv, og forretningen rimeligvis har garderet sig ved opslag om, at udsalgsvare ikke byttes. Det bedste man kan råde køberen til, er at udbede sig en skriftlig garanti ved købet, da man vanskeligt vil kunne påberåbe sig en mundtlig garanti.

Hvornår skal man reklamere? Så hurtigt som overhovedet muligt. Kunne mangelen være opdaget allerede i butikken, er det muligt, man har tabt sin ret, når man får varen hjem, for det er køberens pligt at se sig for. Og hvis fejlen først afsløres, når varen er i brug, vil der også blive lagt vægt på, hvornår mangelen *burde* være opdaget, og man kan risikere at tabe sin ret, hvis der er gået for lang tid. Under alle omstændigheder gælder der en forældelsesfrist på eet

år, hvis ikke man har skriftlig garanti for en længere periode.

Er det virkelig bevist, at varen lider af en mangel, skulle der være mulighed for at hæve købet, d. v. s. tilbagelevere varen og få pengene igen. Kan den symaskine, man har købt, slet ikke sy, har man krav på at få pengene igen og skal ikke lade sig nøje med, at sælgeren reparerer den. Drejer det sig om artsbestemte varer, som de fleste madvarer, metervarer eller lign., kan man forlange omlevering, d. v. s. en ny, fejlfri vare af samme slags. Tilbyder den handlende at afhjælpe mangelen, må man dog i reglen finde sig i dette, og drejer det sig om en mindre mangel, kan der være tale om at nøjes med et nedslag i prisen.

Hvis brudekjolen ikke bliver færdig til brylluppet, kan man nægte at betale og modtage den, men hvis det må antages, at forsinkelsen er af uvæsentlig betydning for køberen, ja, så må han eller hun betale.

Alt dette og mere til fortæller kapitlet om købeloven, men iøvrigt må det tilrådes enhver selv at anskaffe den lille genoptrykte pjecce til 2,50 kr., for foruden at den orienterer om købeloven, giver den i et omredigeret kapitel indtryk af, hvor langt man i dag er nået inden for kvalitetsmærkningens område. Og i særlig grad må man naturligvis anbefale pjecen til alle dem, der ikke nåede at sikre sig førsteudgaven af *Hvordan får jeg mere for min krone*, for den indeholder en mængde nyttige råd om indkøbets vanskelige kunst.

VIKNINGER

til 10 års anciennitet, som følge af rationaliseringen, ydes en affindessum, der udgør 1 måneds løn pr. ansættelsesår udover 5 år, dog mindst 1.000 kr.

Ved afskedigelser som følge af rationalisering vil der så vidt muligt blive taget hensyn til den pågældendes beskæftigelse i FDB, ved afvisninger herfra orienteres den pågældende tillidsmand, inden opsigelse afgives.

3. Personale med 10 års anciennitet og derover indtil folkepensionsgrænsen kan ikke afskediges som følge af rationaliseringen.

Opsigelse ved fratræden ved folkepensionsalderen skal ske efter funktionærlovens opsigelsesbestemmelser.

4. Til mandlige fremtidige pensionister betales indtil det fyldte 70. år 25 pct. dyrtidstillæg til A. P.-pensionen. Dette gælder kun for forsørgere, hvor ægtefællen ikke har opnået den alder, der sikrer normal folkepension til ægtepar. Forudsætningen er yderligere, at den pågældende har været ansat 10 år i FDB den 1. januar 1958.



VERDENS STØRSTE FORRETNING I REISENDE UNDERHOLDNING

PÅ 4. OG 5. SAL i en beskeden forretningsejendom i Stockholm ligger hovedkvarteret for verdens største forretning i branchen: *Rejsende underholdning*. Ret ofte har den på en enkelt dag 14 forskellige teaterforestillinger, et par hundrede artist- og varieteprogrammer og 3-400 orkestre i gang spredt over en strækning som fra København til Rom. Dette kæmpeforetagende, som imponerer selv amerikanske forlystelsesmillionærer, er i virkeligheden en slags brugsforening. Andelshaverne og kunderne er de for Sverige ganske enestående institutioner, *Folkeparkerne*.

Det er en meget væsentlig side af svensk folkeliv. I de godt tre måneder, sæsonen varer (juni-august), besøges de 240 folkeparker mellem Trelleborg og Kiruna af et antal gæster, der ligger over det dobbelte af Danmarks samlede indbyggerantal. Nogle kommer for at lege i sandkasse eller køre i radiobil, andre for at danse med fästmöen (eller finde en sådan) og atter andre for at nyde en underholdning, der spænder fra bugtaler til kongelig ballet, fra „Snoddas“ til Jussi Björling og fra amerikanske jazz-konger til et klassisk opera-repertoire.

Gennemsnitsfolkeparkeren omfatter foruden teatret to dansestrader – en til moderne og en til gammeldags dans – skydeboder, lykkehjul, diverse børneforlystelser og et par restaurationsanlæg. Spiritus serveres dog ikke (undtagen i et par store skånske folkeparker) og gribes man i at indsmugle den slags, må man regne med at blive kastet på porten. Allerede adskillelsen af dans og spiritus er jo for mange danske byer noget misundelsesværdigt.

Næsten overalt har man lykkeligt undgået præg af dyrehavsbakke. Folkeparkerne er alle rigeligt dimensioneret. Gennemsnitsstørrelsen er 3 ha., d. v. s. nogenlunde som et indeklemmt dansk husmandsbrug, og det er ikke forgæves, at folkeparkerne hvert år planter en million nye tulipaner og bruger 2 millioner danske kroner til haveanlæg. Det er virkelig parker – og folkeparker i egentligste forstand.

Den besøgende finder praktisk taget ingen vidnesbyrd om, at de oprindelig – det vil sige for 50-65 år siden – blev grundlagt som fristeder for kæmpende politiske og faglige arbejderorganisationer, der ønskede et samlingssted uden for fjendtlige arbejdsgiveres og vrangvillige

politimyndigheders alt for nidkære kontrol.

Nu går både præster og direktører i Folkets Park, borgerlige byrådsmedlemmer stemmer for kommunale tilskud, religiøse samfund søger lokaler i folkeparksbygningerne, ihvertfald en folkeparker har den lokale politichef til formand, og mange steder modtager man direkte eller indirekte støtte fra egnens industriforetagender. Måske er det lige så meget egoisme som mere ædle følelser, der fremkalder velviljen hos fabrikslederne. De anerkender simpelt hen, at en veldrevet folkets park er et betydende aktiv, når det gælder om at holde på arbejdskraften.

Andelshaverne i den enkelte folkeparker er dog stadig først og fremmest fagforeningerne, og bestyrelsesmedlemmerne – parkgubberne – kommer fra politiske og faglige arbejderorganisationer. 30-40 af de største folkeparker har nu fastansatte ledere, men de andre steder udføres det omfattende administrative arbejde, ledelsen af restaurant og teater, organiseringen af kontrol- og vagttjeneste o. s. v. som ulønnet fritidsarbejde.

Også forbedringer, nybygninger og udvidelser af dansestrader, lokaler og havearrangemen-

ter gennemføres ofte af medlemmerne selv uden anden godtgørelse end en kop kaffe. At et springvand er forsynet med „springende guldæbler“, er måske ingen sensation, men det bliver lidt mere bemærkelsesværdigt, når det er folkeparksformanden, som uden ringeste fagkundskab har eksperimenteret sig frem til en løsning.

I de dage, da bestyrelsen med stolthed noterede, når parken havde fået egen pumpe, varetoges underholdningen i folke-



parkerne af markedsgøglere, som var tilfreds med en femkroneseddel i honorar. I fjor lagde Folkets Park i Gävle 17-18,000 danske kroner på bordet for at sikre sig Europa-premier på det amerikanske jazz-koryfæ Count Basie. Der kom 6000 mennesker (i en by med 60-70,000 indbyggere) trods firdoblede billetpriser.

Om det er en nærliggende kulturel opgave for en svensk folkepark at præsentere den sidste jazz-sensation fra USA, kan man diskutere, men – som parkgubberne siger – hvad der tabes på gyngerne, må tjenes på karusellen. De egentlige teaterforestillinger er nemlig sjældent overskudsforretninger.

Trods et statstilskud på over 1 million danske kroner om året koster adskillige af de programmer, Folkparksteatern turnerer med, 5-6000 danske kroner pr. aften, og udover entreen til folkeparken – som regel 2,50 sv. kr. – koster en siddeplads i teatret kun fra 1,50 til 3 sv. kr. Vil man spare siddepladsomkostningen, kan man godt det – og både se og høre udmærket alligevel. Strængt taget kan man også spare entreen til folkeparken, nemlig hvis man møder i folkedragt. Det er dog en mulighed, der ikke benyttes meget oftere end professor Labris tilbud om halv pris for dem, der tog hovedet under armen. I tilgift giver folkeparken gratis dans.

Folkparksteatern har i sommer budt på operaen *Hoffmanns eventyr* sunget af førende kræfter fra den kgl. svenske opera, en kgl. balletforestilling (med bl. a. *Rosendrommen* og *Svanens død*) 4 operetter (klassiske træffere: *Teaterbåden*, *Tiggerstudenten*, *Violen fra Montmartre* og *Flagermusen*) 3 revyer og 5 andre forestillinger (deriblandt en komedie af Alexander Ostrovskij, Shakespeares *Trold kan tæmmes* og et enkelt nyt svensk stykke).

Problem- og eksperimentalteater er der ikke meget af i repertoiret. De virkelig teaterbegeistrede blandt folkeparkslederne mindes med et lønligt suk tiden for en menneskealder siden, da man spillede hvert komma af Strindberg, og folk sad tryllebundne til den dystre ende, uanset om reg-

nen styrtede ned. Selv roller, der krævede nedringet selskabstoilette blev ført igennem, om så sneen samlede sig i driver over scenekanten, og orkestret fortsatte, til pianoet havde suget så meget vand, at tangenterne ikke lod sig rokke.

Publikumstallene er dog stadig fantastiske. Der findes bygder med 2-3000 indbyggere, som regner med 1000 tilskuere til de populære forestillinger, nemlig operetter og revyer.

Den kvalitet, som er baggrunden for en sådan position, har folkeparksteatrene naturligvis kun kunnet opnå ved et udstrakt samarbejde, hvis knudepunkt er centralorganisationen i Stockholm. De 14 forestillinger udvælges af en fælles teaterchef, Birger Alm, som også sørger for engagering af de ca. 300 medvirkende, der skal bruges til en sæson, og for organiseringen af de 14 turneer, som i løbet af tre måneder skal afvikle ca. 1000 forestillinger.

En speciel afdeling af centralorganisationen leverer underholdning i artist- og varietegenren. Her kan den enkelte folkepark vælge mellem 5-600 programmer spændende fra solister til helaftens-varieteer. Afdelingen engagerer hvert år artister og kunstnere for en halv snes millioner svenske kroner, den har 40 „egne“ orkestre og aftaler med 400 andre. Udenfor folkeparkerne er den leverandør til et par tusinde folkelige organisationer Sverige over.

Efterhånden er folkeparkernes samlede sæsonomsætning oppe omkring 50 millioner danske kroner. Alligevel kan man næppe sige, at folkeparkerne netop nu befinder sig på et højdepunkt. Indtil for få år siden havde man f. eks. 18 teaterturneer mod nu 14.

Vanskelighederne hænger paradoksalt nok sammen med den stigende levestandard. Når man har bil og kan køre til den nærmeste større by, går det let ud over de små folkeparker, og når man sparer sammen til en bil eller en udenlandsrejse, stryger man måske helt et folkeparkbesøg eller to.

At folkeparkerne – ihvertfald det store flertal af dem – vil bestå også den prøve, de nu er inde i, er der dog næppe tvivl om. Bl. a. fordi de fleste folkeparksledere demonstrerer en udpræget evne til at følge med tiden. For en turist, hvis forestillinger om folkelivet i Värmland er præget af Selma Lagerlöf, virker det naturligvis lidt distraherende at komme til en bygd nogle mil fra Mårbacka og se kulturen udfolde sig omkring en amerikansk trombone-konge, navnlig når tilhørerne fortrinsvis er kostumeret i læderjacker og plydshår og giver deres bifald til kende med pift og et drøvende yea-h i stedet for håndklap. Men også for den generation er folkeparken altså et naturligt samlingssted, og selve det, at man på en afsides bygd langt oppe i de svenske skove er i stand til at arrangere en koncert med et orkester i absolut verdensklasse, er jo ingen uvæsentlig ting i historien om folkeparkerne. Ret beset er det en historie næsten lige så eventyrlig som Niels Hølgersens rejse.



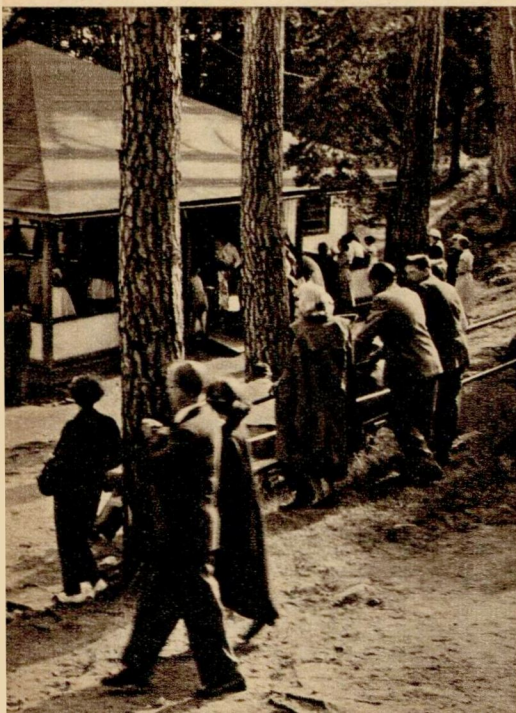
Ca. 170 af de 240 svenske folkeparker har teatre – de fleste nu overdækkede. Nogle steder kører folk 10, 20, 30 km til en teateraften og spørger først, når de kommer frem, hvad der spilles. Så sikkert stoler publikummet på folkeparkens smag.



– Vær venlig mod mennesker, dyr og planter og tålmodig, hvis maden forsinkes – folkeparkens lov kunne vist bruges andre steder.



Folkeparkernes indkøbscentral leverer hvert år for 4 millioner kr. pølser, færdigsyede tombolaer o. s. v. Her ses et skønsomt udvalg af præmier, man har indkøbt til tombolaer, skydetelte o. s. v., som er et væsentligt aktiv i enhver folkepark.

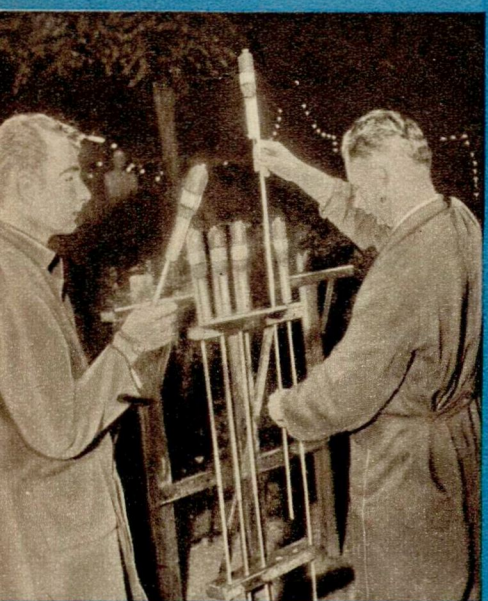




Otto Barfod fylder en „pragtbombe“. Hver af de små sorte tingester på bordet ender som en stjerne på Tivolis natthimmel. En svag grøn aftegning i det sorte viser, at stjernerne bliver blå.



Palle Barfod stamper krudt i knaldfontæner. Bunken foran ham består af sortkrudt iblandet metalpartikler, som giver glimmervirkningen i fontænen.



Raketter stilles op, før det går løs. Der har været afbrændt fyrværkeri til 20.000 kr. herhjemme – men



N KLAR aften ser man cirka 5000 stjerner på himlen. Hvis et Tivolifyrværkeri skal få abonninernes næ-æh og å-åh til at lyde virkelig ægte, må det omfatte i alt fald 30–40.000 stjerner. Det gør det derfor også. I løbet af en sæson, der omfatter 70 fyrværkerier, bliver det et par millioner stjerner...

Hver enkelt af dem har været i hænderne på fyrværkeren eller hans medarbejdere adskillige gange. Det, der senere bliver en „pragtbombe“ – et af de elementer, som højt over alle andre udløser sig i en strålende grøn, rød, blå eller sølvskinnende ildklase – har på fyrværkerens arbejdsbord form af en cylinder udført i pap og karduspapir. I denne cylinder fyldes ca. 500 små sorte tingester på størrelse med et stykke sukker. Hver af dem bliver til en stjerne.

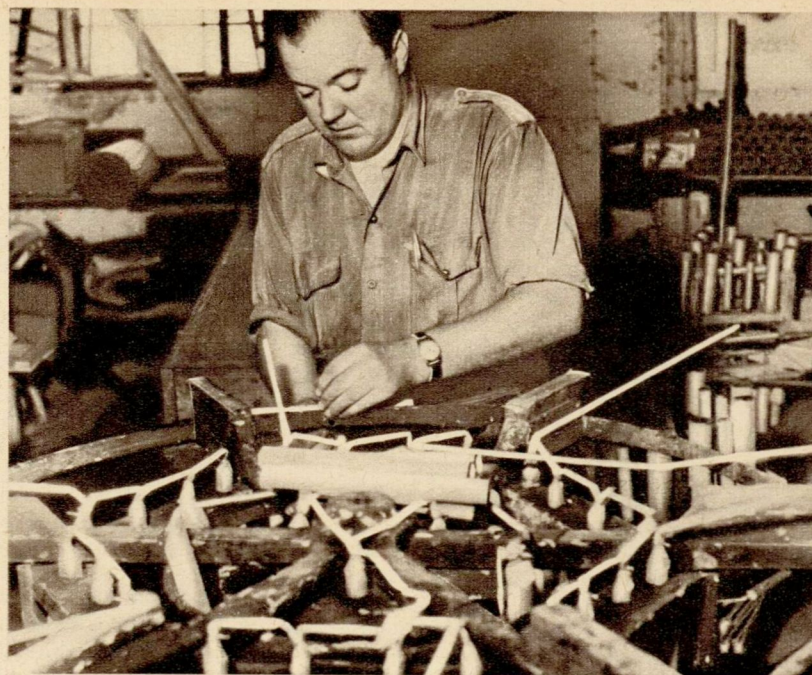
De er lavet af krudt og indtil 5–6 andre kemikalier. Blå stjerner er de mest udviklede af fremstille, grønne og røde kræver kun blanding af et par stoffer. At der er strontium i de røde stjerner, barium i de grønne og natrium i de gule, er næsten elementær kemi, men der skal noget mere til, og dette „mere“ er fyrværkerens hemmelighed. I det fag er man ikke udlært, før man kan frembringe en hvilken som helst farvenuance – og tie stille med, hvordan man gør det.

Hermed er ikke sagt, at man *så* er udlært. Et „dekorationstableau“ som det, der indgår i de fleste større tivolfyrværkerier, fremtræder for tilskueren som et med ild malet kæmpebillede af f. eks. påfuglen foran Pantomime-teatret eller af Pjerrot. Af fyrværkeren kræver et sådant arrangement, at han skal beregne virkningen af 1200 lys i et halvt dusin forskellige farver, fremstille et træskelet 3,5 gange 3,5 meter, anbringe de 1200 lys på de rigtige steder og forbinde dem med en lunte, som tænder samtlige 1200 lys så hurtigt, at det menneskelige øje næsten ikke kan opfatte tidsforskellen mellem første og sidste lys.

Ved den internationale lægekongres i København for et par år siden indgik i afslutningsfyrværkeriet et tableau på 4 gange 4 meter forestillende kongressens bomærke: jordkuglen med et lille barn kravlende oppe ved Nordpolen. Som model havde fyrværkeren haft et mærkat på 2 gange 2 centimeter.

Hvordan lærer man sådan noget? Hvordan bliver man i det hele taget fyrværker? Ja, den sikreste metode er her som så mange steder at vælge sine forældre med den fornødne omhu. Faget er nemlig et udpræget familiefag. Tivolis nuværende fyrværker, Ad. Hoffmann, er selv 3. generation i en fyrværkerslægt, og på hans fabrik i Vallensbæk er både 4. og 5. generation med i arbejdet.

Der findes en halv snes fyrværkerifirmaer her i landet, men adskillige af dem holder sig



En „kaprice“ monteres. Det er en slags karussel, der drives rundt af en vandret raketvirkning, mens den i 7 serier sender et antal små bomber til vejrs. Dette arrangement bruges næsten udelukkende af udenlandske fyrværkere, fordi det kræver for meget arbejde, men Tivoli holder fast ved gode af det gamle...

til bordbombe- og nytårsknalderi-genren. At egentlige festfyrværkere er der næppe mere end 4–5. Vil man ind i denne eksklusive branche, må man se, om en af dem er villig til at give fiduserne frø sig eller selv eksperimentere sig frem til dem. Svendeprøve eller fast læretid er der ikke, men man skal gennem en slags eksamen for at blive anerkendt af myndighederne.

Noget kan man læse sig til. Tivolis første fyrværker, Høegh-Guldberg (som også var postmester i Vordingborg) skrev en lærebog i faget, vistnok den eneste på dansk. Den er stadigvæk fremragende, siger Otto Barfod, som nu har den praktiske ledelse af tivolfyrværkerierne. Men finesserne står hverken der eller i nogen anden bog.

At en lærebog, der er skrevet før krigen i

GULDRI

1864, stadig kan bruges, antyder jo, at det er et fag med stærke traditioner. Man holder da også i hævd, at det første kanonslag, der sættes ild til, er en cigar i munden på fyrværkeren. – I gamle dage tændte man fyrværkeriet med den glødende cigar, påstår fyrværkerne. Nu bruger man ganske vist en særlig, langsomtbrændende lunte, men det værdifulde i traditionen har vi altså bevaret...

På fyrværkeri-fabrikken er tobaksrygning naturligvis forbudt. Ad. Hoffmann går nok rundt med en shagpipe i munden, men den er kold. En anden sikkerhedsforanstaltning er, at virksomheden er spredt i en halv snes småbyg-

ninger med så stor afstand, at der kun skulle kunne ryge et enkelt hus i luften ad gangen.

Her bruges hver uge ca. 50 kilo krudt, men det vænner man sig hurtigt til, selv når man som Palle Barfod – tipoldebarn af dynastiets grundlægger – har en af de mest udsatte poster: at sidde i ladekammeret. Han har krudt i løs vægt liggende i en bunke, fylder det med en ske ned i paphylstre og stamper indholdet forsvareligt sammen med en stok og en trækølle.

– Risikoen er størst, når man lader raketter, siger han. Da er der en vis chance for, at to stykker stål kan ramme hinanden og fremkalde en gnist så krudtet brænder af. Det sker – ikke ligefrem jævnligt naturligvis – men man plejer at komme helskindet ud . . .

– Jeg havde nu aldrig tænkt mig, at min søn skulle blive fyrværker, tilføjer faderen. Det er både halvfarligt og noget natteroderi. Han blev også sat i lære ved noget helt andet. Men der må jo være et eller andet ved den krudtrøg, der trækker . . .

Hønsene på den græsbevoksede plads mellem bygningerne flytter sig dårligt nok, når fyrværkeren demonstrerer forskellen mellem guldregn og ildregn. Også de har vænnet sig til at leve op ad en krudttønde.

Blot 90 gram af dette krudt er imidlertid nok til at slynge en bombe, der vejer sine to kilo, langt op over spiret på Københavns Rådhus. De største bomber går op til 150 meters højde, inden de eksploderer. Det mest forbausende er næsten, at det tynde papir og paphylster kan tåle udskydningen uden at revne i affyringsøjeblikket. En del af forklaringen er, at man anvender en særlig slags storkornet krudt, der giver en ekstra „blød“ afskydning.

Det er en meget vigtig finesse. I Tivoli kan man nemlig ikke som de fleste andre steder indlægge et træbundstykke i bomben. Det forudsætter, at fyrværkeren har fri mark bagud til nedfaldende gods, men i Tivoli er fyrværkeriet på alle sider omgivet af mennesker, der ikke bryder sig om at få en træklods i hovedet fra 150 meters højde. Det eneste, der bliver tilbage af den to kilos bombe er da også en ganske tynd papskive. Selve stjernerne er brændt helt ud, når de er ca. 30 meter fra jorden.

WU-ÅH!

I en raket kan raketstokken ikke undgås, men den laves – også af hensyn til publikum – af papir, som gøres stift ved hjælp af vandglas, der samtidig forhindrer papiret i at gløde, og hele vejen gennem raketstokken ligger en særlig sprængladning, som splintrer den til småpartikler.

Det er ikke tekniske årsager, der begrænser højden til de 150 meter. Den synsmæssige virkning forringes imidlertid i stedet for at øges, hvis man kommer stort længere op. Otto Barfod har prøvet at arbejde fra en flyve-maskine med fyrværkeriet hængende nede-



under i lange liner. Det var meget morsomt for en gangs skyld, mener han, men ikke særlig vellykket fra et fagligt synspunkt, fordi maskinen skulle være 300 meter fra jorden.

I det flyvende fyrværkeri foregik tændingen elektrisk. Den slags kunstgreb bruger man ellers ikke. Antændingen – eller påtændingen som det hedder i fyrværkersproget – kræver derfor 4 mand ved et normalt tivoli-fyrværkeri, og de har travlt. 12 store bomber, ca. 300 små bomber og 30 raketter går af ved en sådan lejlighed, foruden romerske lys, vandfald, sole, knaldfontæner, glories og meget andet. Det skal alt sammen være forbi i løbet af mellem 8 og 10 minutter.

Deraf varer slumbombardementet 1½-2

minutter. Det er altid det samme, men de forudgående dele af fyrværkeriet varieres fra gang til gang. Hvert fyrværkeri er faktisk en selvstændig komposition i ild og farver, nedskrevet af fyrværkeren med hieroglyffer som dem, der ligger under teksten på disse sider. Den opskrift, man ser, dækker over et lastbil-læs fyrværkerisager, hvoraf ca. 20 kilo er krudt, resten hovedsagelig træ og pap.

3-4 timer efter at læsset er sendt hjemmefra, er der kun nogle sodsværtede træstilladser og paphylstre tilbage af et arbejde, som begyndte et halvt år før. Allerede ved nytårstid tager fyrværkeren og hans stab fat på at producere de stjerner, som i et par sekunder skal gløde for publikum i august.

MEKANISKE KÆMPEÆSKER

SKAL FORSYNE BRUGSFORENINGERNE

Når det første af FDBs kommende storlagre smækker portene op ved Odense i begyndelsen af 1959, vil de fynske brugsforeninger råde over landets mest moderne forsyningscentral, et fladt lagerkompleks over to tønder land med det bedste tekniske udstyr

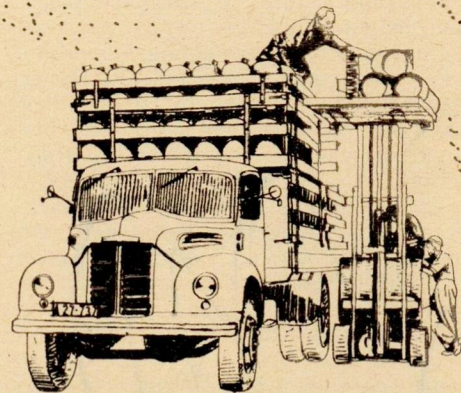
HOVEDSTATIONERNE i varenes strøm ud til brugsforeningerne, altså FDB's afdelinger rundt om i landet, gennemgår i dette årsmål en revolutionerende forvandling med henblik på at få godssendingerne endnu hurtigere, lettere og mere effektivt fordelt til foreningerne. Samtidig med at foreningerne skifter ansigt, bygger om, udvider, indfører selvbetjening o. s. v., udfoldes der de største anstrengelser for at bringe hele det bagvedliggende varefordelingsapparat frem til topydelser.

Dagligdagens forbruger mærker ikke så meget til denne rationaliseringsindsats „bag fronten“, men får til gengæld altid udbytte af resultaterne – i form af pris-sænkninger, kvalitetsforbedringer og rigeligt vareudvalg. Som medejere af hele det store „maskineri“ bør ingen medlemmer dog snyde sig selv for lejlighedsvis indblik i den spændende udvikling, der er i gang.

Første hovedetape var Esbjerg-systemet, der gennem sin omlægning af ordrestrøm og varegang allerede tjener store gevinster ind til medlemmerne, men kun er lykkedes ved en enestående samarbejdsvilje alle de mange brugsforeninger imellem. Næste skridt på vejen mod et tip-top moderne forsyningsnet bliver endnu mere omvæltende, nemlig gradvis nedlægning af de nuværende „hovedstationer“ til fordel for færre og større FDB-lagercentraler, bygget i eet plan som kæmpemæssige „æsker“ og indvendig gennemmekaniserede.

Hvorfor det store format?

Nummer eet i rækken af nye eet-plans lagercentraler går til de fynske brugsforeninger, men efterfølges af tilsvarende imponerende projekter i Vordingborg og Herstedvester ved København, begge ste-



I køregården modtages varepartierne fra jernbane eller bil, hvorfra de på gaffeltrucks køres direkte til deres plads i den store lagerhal.

der er de nødvendige arealer allerede erhvervet, og endvidere i Viby ved Århus, hvor plads er blevet ledig efter standningen af hørsætteriets produktion.

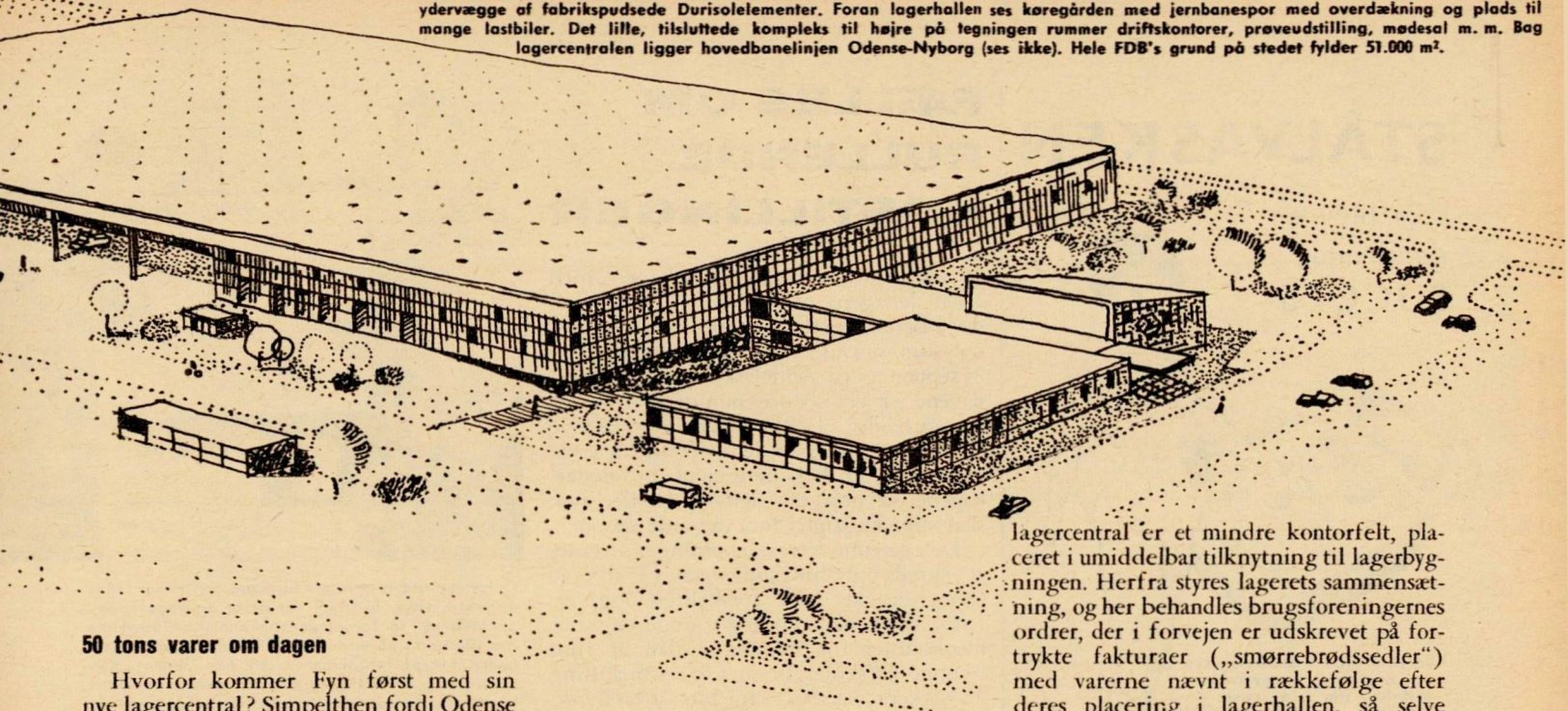
Perspektivet i den forestående nyorganisering, der vil kræve betydelige investeringer, er fremfor alt at skabe forsynings-knudepunkter, hvorfra brugsforeningerne „under een hat“ kan rekvirere hele striben af normale lagervarer, ikke alene på kolonial-området, men tillige inden for isenkram-, papir-, cykle-, manufaktur- og skotøjsfelterne. Plads skal der til, men i stedet for skyskraberbyggeri „flades“ lagercentralerne ud over store arealer i plan med jorden – en forudsætning for at udnytte de moderne, maskinelle hjælpemidler, der i dag står til rådighed for lagerarbejdet, f.eks. elektrisk drevne gaffeltrucks til den indre lagertrafik, gaffelløftere, gaffelvogne o. s. v. Omsætningsmæssigt skal lagercentralerne være store nok til, at man med fordel kan udnytte de nye maskiner til kontorarbejdet, regnskab, sortering og kontrol – måske med tiden elektronhjerner.

Endelig er det meningen at knytte en stab af konsulenter og specialister til de nye storafdelinger, så den enkelte brugsforening altid kan henvende sig samme sted med ethvert tænkeligt problem. Og netop i deres egenskab af brugsforeningernes – og dermed forbrugernes – tjenere, vil de kommende lagercentraler blive naturlige mødesteder for uddelere og tilidsmænd, når fælles problemer skal løses i overensstemmelse med medlemmernes ønsker.



Herover ses „generalstaben“ samlet til drøftelse af de mange problemer i forbindelse med opførelsen af FDB's storlager nummer 1, der skal betjene ca. 225 fynske brugsforeningsudsalg. Længst til venstre chefen for FDB's distributionsafdeling, dir. Jac. Ingvarsen og ved hans side arkitektkontorets leder, M. K. Michaelsen. Med ryggen til ses midt i billedet kontorchef P. E. Jacobsen fra distributionen og længst til højre arkitekt Hans Nielsen, FDB.

SADAN vil de fynske brugsforeningers nye varecentrum, lagercentralen ved Odense, fremtræde, når byggeriet er endt. Den store, sammenhængende „æske“ er selve lagerhallen, udført af en bærende jernbetonkonstruktion med et net af ovenlysrunder og med ydervægge af fabrikspuddede Durisolelementer. Foran lagerhallen ses køregården med jernbanespor med overdækning og plads til mange lastbiler. Det lille, tilsluttede kompleks til højre på tegningen rummer driftskontorer, prøveudstilling, mødesal m. m. Bag lagercentralen ligger hovedbanelinjen Odense-Nyborg (ses ikke). Hele FDB's grund på stedet fylder 51.000 m².



50 tons varer om dagen

Hvorfor kommer Fyn først med sin nye lagercentral? Simpelthen fordi Odense kommune har eksproprieret FDB's nuværende bygninger af hensyn til et forestående gadegennembrud, hvorefter FDB af kommunen købte et stort areal i byens østlige udkant. Allerede nu er jordarbejdet overstået på grunden, hvor den nye lagercentral ventes færdig i begyndelsen af 1959. Den store varehal udformes som en „æske“ i beton og Durisolblokke, strækkende sig over 11.000 kvadratmeter eller ca. to tønder land, indvendig kun udstyret med de skillewægge, der er påkrævede af hensyn til varenes opbevaringsforhold, temperatur, fugtighedsgrad, lugt o. lign.

Med bistand fra FDB's central-laboratorium og på basis af omsætningskrav har man allerede nøje forberedt, hvordan de vældige varemængder skal placeres mest hensigtsmæssigt, og hvor store lagre der skal holdes på forskellige tider af året. Den nye afdeling bliver forsyningskilde for formentlig ca. 225 brugsforeningsudsalg, og man får en idé om varestrømmens omfang ved at høre, at der sidste år indgik ialt 14.700 tons varer til lageret i Odense eller små 50 tons i gennemsnit pr. arbejdsdag. Lagerhallen vil fremtræde som en hel lille „by“ med mekaniseret trafik ad et net af gader med ganske bestemte færdselsregler.

„Gaderne“ er på begge sider omgivet af varer, stablet op i flere „etager“ på lave, brede traskamler, der med hele deres last kan løftes med kæmpegaffler, anbragt på de elektrificerede transportvogne. Her ved spares tid og tungt slid i stor stil, både når varepartierne ankommer fra jernbanevogne eller lastbiler, og når varerne videresendes til foreningerne.

Ideel tumleplads for rationalisering

Samtidig med at den nye, fynske lagercentral går i arbejde, indføres Esbjerg-systemet, hvis evne til at skabe en glidende

ekspeditionsrytme, større arbejds-hastighed og bedre kontrol med lager og leveringer får ideelle udfoldelsesmuligheder i de nye rammer. Dermed bliver Odenseafdelingen i øvrigt den sidste af FDB's afdelinger, der tager Esbjerg-systemet i brug.

Planen om at skabe „friske“ lagercentraler for brugsforeningerne må netop ses på baggrund af, at de fleste af FDB's nuværende vareafdelinger er bygget på et tidspunkt, hvor de nye arbejdsbesparende principper i engros-leddet endnu ikke var kendt. Det har ikke forhindret, at man har taget mange af disse principper op, men først i de nye bygningsrammer bliver der rigtig tumleplads for rationaliseringsbestræbelserne. Lagercentralen ved Odense vil eksempelvis blive indrettet så elastisk, at den kan udvides efterhånden som omsætningsfremgangen kræver det. Specielt har man tænkt på udbygning af specialfelter som grøntsager og dybfrosne varer samt kød og viktualier. — Skillewægge, installationer o. lign. overalt i den store „vareæske“ udformes, så de let kan flyttes. Muligheden for at erstatte menneskelig arbejdskraft med maskiner og automatisk udstyr tilgodeses ved projekteringen.

Hermed er vi inde på det sociale problem, de mekaniserede centrallagre afføder, nemlig personaleindskrænkningen. Spørgsmålet vil blive løst så lempeligt som muligt — ved flytning til nye arbejdssteder, udnyttelse af naturlig afgang o. lign.

Efter udenlandsk forbillede

„Hjernen“ i den mekaniserede

lagercentral er et mindre kontorfelt, placeret i umiddelbar tilknytning til lagerbygningen. Herfra styres lagerets sammensætning, og her behandles brugsforeningernes ordrer, der i forvejen er udskrevet på fortrykte fakturaer („smørrebrødssedler“) med varerne nævnt i rækkefølge efter deres placering i lagerhallen, så selve ordreekspeditionen kan foregå så hurtigt som muligt under rundturene i de ensrettede „varegader“. Største parten af leverancerne omfatter de faste hovedordrer fra brugsforeningerne, kørt ud i hele bil-læs, som er klar til udlevering fra afdelingen på fabelagtig kort tid.

Den nye Odense-afdeling bliver på grund af sit format den første danske lagercentral, der tåler sammenligning med de udenlandske forbilleder, indgående studeret af FDB-folk på rejser til USA, Vesttyskland og Sverige, hvor de nye ideer forlængst har bevist deres overlegenhed i effektivitet. For brugsforeningsbevægelsen har det simpelt hen været en pligt at lægge sig i spidsen for en lignende udvikling herhjemme, så omkostningsbesparelserne hurtigst muligt kan blive til fordel også for danske forbrugere.

De flerårige forberedelser til anlægget har være forestået af FDB's distributionsafdeling, hvis leder er dir. *Jac. Ingvartsen*, i samarbejde med arkitektkontorets folk med chefarkitekt *M. K. Michaelsen* i spidsen.



Lagervarerne læsses, stables og transporteres ved hjælp af såkaldte gaffeltrucks, elektrisk drevne vogne udstyret med „gaffler“, der kan løfte gods i tonsvis over 4 meter i vejret.

STÅLVASKEN

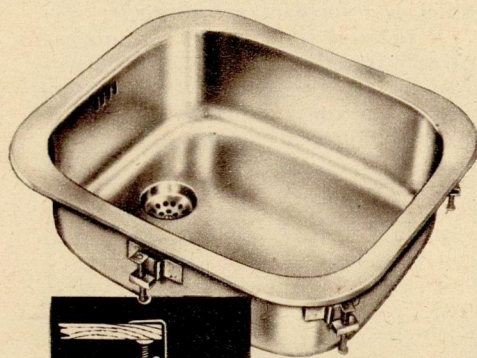
som blev en
dundrende
SUCCES



PANDA PIGEN knækker ikke sine negle eller bøjer køkken-gaffelen, når hun renser sin stålvaske - PANDA VASKEN har nemlig en løs renserist, der umuliggør tilstopning - en af fordelene ved PANDA VASKEN.
En anden fordel er den praktisk talt uforgængelige bundprop med stålplader på begge sider.
PANDA STÅLVASKEN bruges i nybygninger og til udskifning af gamle vaske, og findes i alle gængse modeller og størrelser, med eller uden opvaskebakke.



EN NYHED!



PANDA
ekspander

Vasken, som selv husets lille datter kan sætte i - der skal ingen skrue til, derfor ingen skruehuller eller skruehoveder i flansen, hvor vand kan sive ned, eller mulighed for rivning under opvasken.

ÅRHUS BOLIGSTÅL^{1/2}

FÆLLES OM RULLENDE UDSTILLINGER

HUSMODERDAGE med 1200 deltagere, med 1900 deltagere, med 2500 ... sådan lød det i beretningerne fra FDB's 27. kreds-oplysningsudvalg ved delegeretmødet den 8. september på Andelsskolen. Husmoder-dagene er det „store nummer“ i oplysningsarbejdet. 37000 husmødre glædede sig sidste sæson over denne form for vare-oplysning og har berømmet husmoder-dagene så højt, at deltagerantallet nok skal stige kraftigt i indeværende sæson.

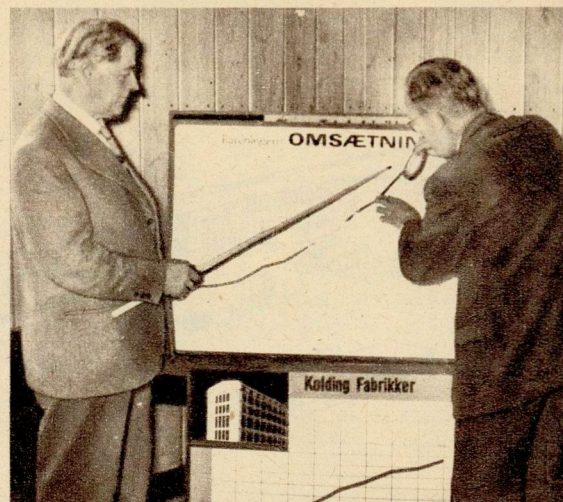
Delegeretmødets beretninger viste, at kreds-oplysningsudvalgenes arbejde iøvrigt dækker vidt forskellige opgaver, f.eks. stilekonkurrencer for ungdom, sammenkomster for soldater, udlån af film til ungdomsskoler, besøg i FDB, udstilling af køkkenredskaber - for blot at tage lidt. Opfindsomheden er stor, men størst over for arrangementer af lidt usædvanligt snit som f.eks. husmoderudstillinger og køk-kenudstillinger. Tilslutningen til foredrag og film går nedad, dette mærker alle or-ganer inden for folkeoplysningsarbejdet, og de kender også årsagen: fjernsynet, som nok skal vise sig at blive folkeoplysningsarbejdets værste fjende.

En værdifuld idé omtaltes af uddeler Regnar Christensen, Varde, nemlig en „rullende vareudstilling“. 40 brugsforeninger i Vardeegnen er gået sammen om en bil, der en gang i kvartalet kommer mindst een dag til hver af de deltagende brugsforeninger fyldt med nyheder, især på isenkramområdet. Medlemmerne kan se varerne og få dem demonstreret af den rullende udstillings ekspedient, som er fagmand på udstillingens vareområde. Regnar Christensen omtalte også, at kredsen vil dele efterårskredsmødet, og i hold invitere alle tilidsmænd med damer til besøg i FDB i Esbjerg.

En oplysningsnyhed kom fra den anden ende af landet. Hovedstadens Brugsforening som den første af alle har ansat en ekspert med den opgave at tilrettelægge oplysningsarbejdet for foreningens medlemmer.

Nogle regnskabsstaveler udarbejdet og forevist af revisionschef Chr. P. Nielsen var også en nyhed. Meningen med dem er den ganske enkle, at regnskabsaf-læggelsen på foreningernes generalforsamling skal blive noget mere end en kedsommelig opremsning af tal. Alle regnskabsførernes tal kan optegnes på tavlerne med selv-klæbende bånd i mange farvede kurver, og så kan regnskabsføreren samle sig om det vigtige, nemlig at fortælle, hvilken virkning de forskellige resultater har for foreningens arbejde.

Til FDB's oplysningsråd genvalgte delegeretmødet fru Lis Rasmussen, Vitved, og uddeler Regnar Christensen, Varde.

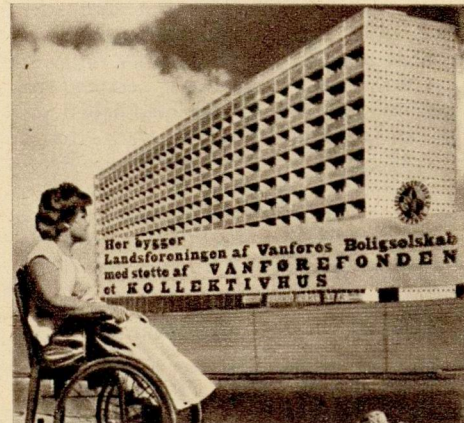


Oplysningsrådets nyvalgte formand, forstander Frode Aagaard, viser, hvor let det er at opstregge kurver på tavlerne, så foreningens økonomiske udvikling kan illustreres på en letforståelig måde. Der er seks tavler, hvorpå foreningerne selv kan „tegne“, som assistent H. Burmølle her gør det, mens seks andre, hvoraf én ses fremden i billedet, oplyser om resultatet af FDB's virksomhed.

FDB's bestyrelse har i forvejen som en af sine tre repræsentanter nyvalgt gdr. Søren Rasmussen, Jorløse, som afløser af lærer J. P. Jensen. I et konstituerende møde valgte det nye oplysningsråd forstander Frode Aagaard (FDB's næstformand) som formand med fru Lis Rasmussen som næstformand. Den afgående formand, lærer J. P. Jensen, understregede i sin afskedstale oplysningsarbejdets store opgave til fremme af det folkelige samarbejde.

JUBILÆUM. 50 år: Nyholmstrand brugsforening, den 15. oktober.

VERDENS FØRSTE KOLLEKTIVHUS FOR VANFØRE, der for tiden er under opførelse i København, bliver et teknisk vidunder med en mængde fine indretninger, der vil hjælpe invalide medborgere til at genvinde deres arbejdskraft. Billedet viser, hvordan det store, 12-etagers kompleks vil tage sig ud, når arbejdet er færdigt. Pengene til projektets fuldførelse skal komme



Nye fremstød for Andelsbanken

Aldrig i Andelsbankens historie har der været så kort tid fra ord til handling som ved virkeliggørelsen af bankens nye afdeling i Aabenraa, der begynder sin virksomhed i begyndelsen af oktober. Tanken om denne afdeling, der foruden forskellige kontorsteder bliver Andelsbankens tredje afdeling i Sønderjylland, opstod først i foråret, men interessen på egnen viste sig så stor, at der i løbet af få måneder var tegnet et stort antal andelskasser. I første omgang rykker banken ind i lejede lokaler, men senere er det meningen at bygge selv.

Også fra andre kanter af landet meldes om fremgang for Andelsbanken. 2. august åbnede banken et kontorsted i *Åskov* efter overtagelse af en derværende andelskasse. 6. august gik en sparekasse i *Jeksø* ved Skanderborg over på bankens hænder og blev til et nyt kontorsted. Og 13. september åbnedes endelig et andelsbank-kontor i *Faarvang* ved Århus. Herefter har Andelsbanken, landets fjerdestørste bank, i alt 135 afdelinger og kontorer over hele landet.

✱

VIGTIG UDNÆVNELSE. Til leder af det nye bornholmske brugsforenings-varehus i Rønne, der ventes færdigt kort tid efter nytår, og som blandt andet skal forhandle alt inden for beklædning og boligudstyr, er udnævnt uddeler *H. Mortensen*, Ruts-ker brugsforening.

fra det vældige „Lykke-Lotteri“, Danmarks hidtil største lotteri med skattefrie gevinster for i alt 800.000 kr., heriblandt noget så usædvanligt som ret til at deltage i en radio- og fjernsynsquiz om 64.000 kr. – et arrangement, der afvikles under festlige former i Fyns Forum den 24. november. Vinderen af en anden af hovedgevinsterne vil hvert år gennem 10 år på sin fødselsdag få udbetalt 10.000 kr. skattefrit, så han til sidst har modtaget 100.000 kr. Det store opbud er muliggjort ved at fire af vore største humanitære institutioner har sluttet sig sammen om lotteriet, nemlig – foruden Vanførefonden – Polioforeningen, Red Barnet og Børneringen. Med støtte af studenter, spejderkorps, turistikontorer, telefonkiosker, talrige store virksomheder og lokale salgssteder landet over har Lykke-Lotteriet hermed startet en kæmpeindsats til fordel for vore invalider og svagelige børn – og hvis man indløser den udsendte giroblanket inden den 5. oktober, har man rakt indsamlingen en hjælpende hånd og er samtidig med i chancen for gevinst.

For det maskuline velvære!

(og langt
mindre
stoppe-
arbejde)

Ja, f. eks på
Super Stafet
strømperne gives der
nu ikke mindre end
3 måneders
slidgaranti!

Stafet

Super Stafet, spun-perlon
med uldfoer. Tå- og
højhælsforstærket med
super twist nylon,
brun, grå eller grøn **8.65**

Stafet, uld og nylon.
Grå eller brun **8.45**



— og så får De endda dividende i BRUGSEN

Nyt til linned- skabet



Dowlas pudeetræk
m. broderi, 62x71 cm
4,75

Ublegt lagenlærred,
kraftig kvalitet.
130 cm br. Pr. m 3,75

Blegt lagenlærred.
126 cm br. Pr. m 4,60

Hvidt satin dyneetræk,
stribet med franske sømme,
130x190 cm 21,95



- og så får De endda
dividende i Brugsen

DANMARK har kun een virkelig dyreklinik udenfor Landbohøjskolen i København, og den er at finde i et helt andet hjørne af landet. I en gammel lade i Guderup på Als har dr. vet. Hans Kaad indrettet en hypermoderne skadestue med tilhørende lokaliteter, narkoseudstyr og et operationsbord, som selv Landbohøjskolen ikke har mage til.

Ideen bag de mange overraskelser i den tilsyneladende så uanseelige bygning er ikke mindre interessant end alt det andet.

Dr. Kaad er af den overbevisning, at alle landets dyrlæger burde finde frem til et kooperativt fællesskab med landmændene og til gavn for begge parter arbejde på at oprette amts- eller egnsklinikker i lighed med hans egen.

Tanken er ikke ny, men det er nyt at se den bragt til udførelse. Dyrlægerne ville med hver deres konsultationstider i klinikken spare mange kilometerlange ture i al slags vejr og få mulighed for at operere under de rette hygiejniske forhold. Landmændene ville altid være sikre på, at alle muligheder for at redde dyrene var til stede, og de kunne samle adskillige ikke-akutte tilfælde til en konsultationsdag.

Dyrene ler før operationen

Klinikken i Guderup har 22 år på bagen, men er stadig blevet forbedret. Dr. Kaad har egenhændigt konstrueret operationsbordet, som er bevægeligt på enhver måde. Det tillader dyrlægen at komme ind overalt, og dyrene når ikke at blive forskræmte, når de langsomt sænkes ned med det.

Faktisk hyler syge grise af grin, når de bliver gjort klar til en operation i Guderup. Det er dog næppe, fordi de morer sig, men fordi der i narkoseapparatet arbejdes med en blanding af æter, ilt - og lattergas, som i løbet af få sekunder får dyret til at ligge ganske stille.

Klinikken har over en snes daglige konsultationer. Naturligvis er der stadig besøg ude omkring på gårdene, men det er kun nødvendigt ved særligt alvorlige og pludselige sygdomstilfælde. Den almindelige forbedring af staldhygiejnen i forbindelse med dyrlægernes stadigt bedre udstyr har gjort operationer rundt om på stedet stadig mindre risikable, men værdien af en klinik vil alligevel aldrig kunne opvejes.

Hver dyreart har f. eks. sin egen narkosemaske, og ligesom på menneskehospitalet gives der udenfor selve operationsstuen en indsprøjtning, der beroliger. Det



En gris på operationsbordet. Den kvindelige assistent har anbragt narkosemasken, og dr. Kaad jun. kontrollerer, at der gives den rigtige bedøvelse. Udstyret i den flisebeklædte operationsstue i den gammeldags ladebygning er det mest moderne.

LATTERGAS, ILT OG HYGIEJNE TIL

er begrænset, hvor mange af den slags hensyn, der kan tages i en almindelig stald.

En almindelig konsultationsdag i Guderup begynder kl. 14,30, og på det tidspunkt venter som regel en ejendommelig klynge patienter udenfor. En patient grynter utålmodigt i en trækasse, andre opholder sig i sække, der foretager hop henover gulvet og nogle helt tredje knurrer truende i deres læderremme.

Tre grise skal opereres, nogle gæs skal have taget blodprøve og flere hunde be-





handles for sår eller bylder. Opgaverne bliver mere mangesidede, når der er en klinik til rådighed. Det er måske derfor, en af dr. Kaads assistenter er nået så vidt som til at blive stadsdyrlæge i New York, mens et par andre har fine stillinger i Afrika og rundt om i Europa.

Mekaniseringen af landbruget har givet sig udslag i, at der er færre patienter – specielt færre heste – men samtidig har det betydet behandling af flere småskader på klinik. Ikke alle landboere ville tilkalde dyrlæge til en syg pote, men kunne man transportere dyret til en klinik, når man „alligevel skulle til byen“ stiller sagen sig anderledes.

Dr. Kaad og hans kvindelige assistent har i flere år været alene om arbejdet, men for nylig har Kaad jun. afsluttet sin uddannelse i København og tilsluttet sig klinikkens medarbejdere.

Hvad et dyr kan sluge

At dr. Kaad sen. lever op i sit job det meste af døgnet, er ikke kun selve klinikken bevis for. I et særligt værelse er indrettet et mindre museum over de mest interessante tilfælde. Der er kæmpesøm bragt ud af komaver, og der er en bædelorm på 80 meters længde. Og så er der bl. a. tænger til brug ved sygdom i hestetænder. De er ca. 1 meter og kræver en voksen mand for at kunne håndteres.

Med denne klinik har dr. Kaad opfyldt et stort personligt ønske, og der er kun eet, der i den anledning kan gøre ham mistrøst. Det er, at der kun findes denne ene virkelige dyreklinik udenfor Landbohøjskolen. Han mener, der burde være mange, og utvivlsomt vil udviklingen inden for landbruget også før eller siden medføre, at der oprettes dyreklinikker over hele landet. Om det bliver på andelsbasis, vil tiden vise.

Poul Laustsen.

Familiens kæledægge, en pekingeser, skal have skiftet forbindelse. I midten dr. vet. Hans Kaad, der alene har skabt den interessante dyreklinik.

For det maskuline velvære!

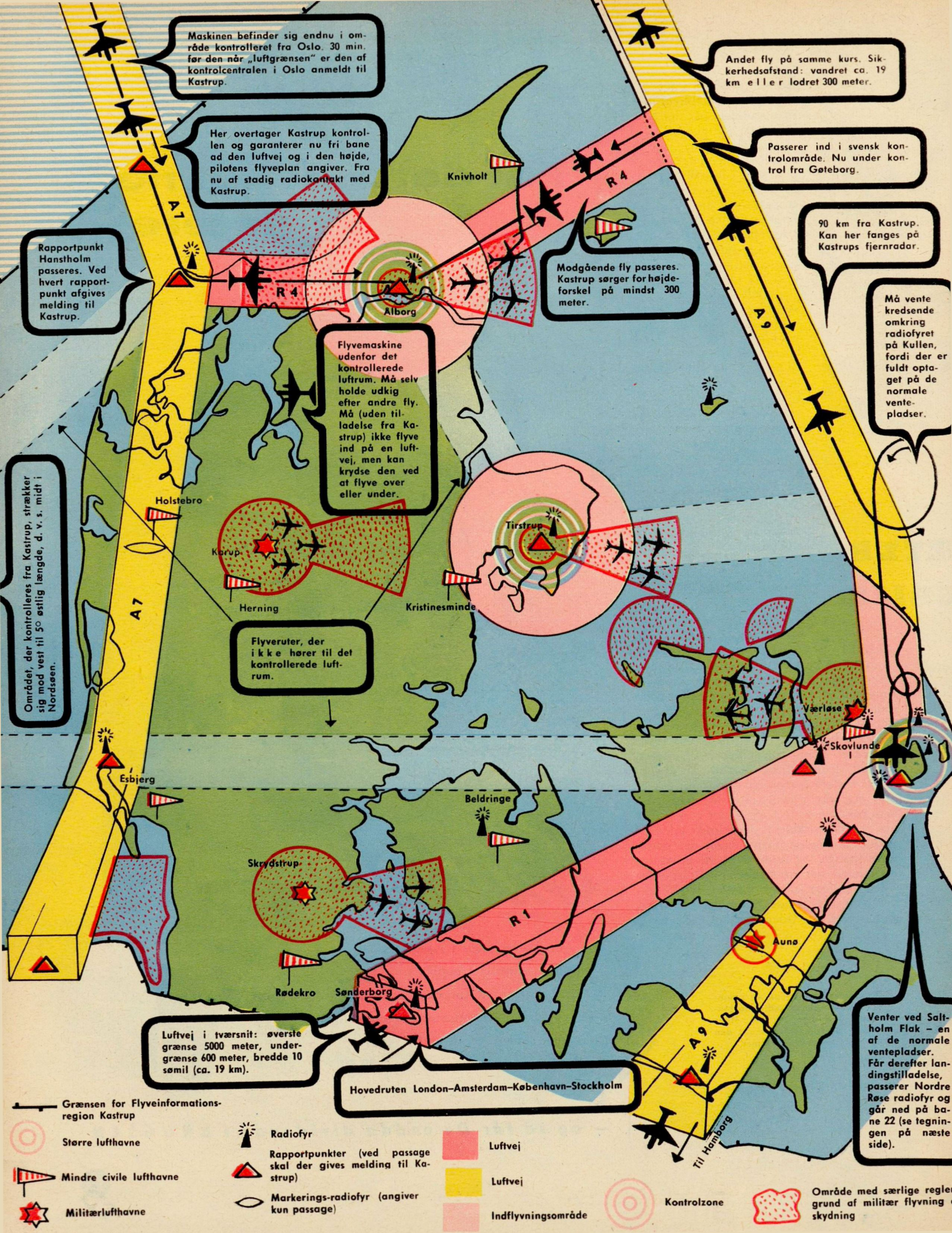
Den elegante Stafet skjorte får De foruden i hvid i 3 smukke modifarver: grå, blå eller beige, og i alle størrelser fra 36-45.



– manchetskjorten i luksusklasse –
en glat, sanforiseret poplinvar i
gennemført forarbejdning med
smukke manchetter og moderne flip,
der altid sidder elegant og bekvemt.

Forlang dessin 2402 til 28,50

– og så får De endda dividende i BRUGSEN



Ad luftens hovedveje og rundkørsler

Omstændighederne ved en flyveulykke – som da den russiske maskine stødte mod Ørstedsværkets skorsten – kan ofte være vanskelige at forstå, hvis man ikke har et elementært kendskab til de regler, der gælder for trafikken i luften. Artiklen her og de to illustrationer forklarer nogle af disse regler og de metoder, man anvender ved landing.

SOM biler og knallerter har også luftens trafik sine hovedveje, rundkørsler og færdselsbetjente. Den store rutemaskine som larmer af sted i 4000 meters højde og tilsyneladende har frit slag til alle sider, følger i virkeligheden en luftvej, der er lige så fast afstukket, som om der var grøfter langs siderne, og den er undergivet trafikregler, der er lige så minutøse som færdselsloven.

Hvad enten man flyver fra København via Malmø til Stockholm eller fra London til Amsterdam, befinder man sig på luftvejen R 1, og således er hele Europa indspundet i et net af luftveje markeret med et nummer og et bogstav (R, B, G eller A for henholdsvis rød, blå, grøn eller „amber“, d. v. s. rødfarvet).

Ved et internationalt samarbejde i organisationen ICAO har hvert land fået

tildelt et bestemt afgrænset luftrum – en *flyveinformationsregion*. (Kortet til venstre viser den danske regions grænser).

Nervecentret for det danske luftrum ligger i Kastrup. Herfra gives en *informationstjeneste* (oplysninger om meteorologiske forhold, andre fly etc.) til alle maskiner inden for regionen, der ønsker det.

Samtidig udøver flyveledelsen i Kastrup – som et luftens færdselspoliti – en *kontrolltjeneste*, der imidlertid kun omfatter det *kontrollerede luftrum*. Lige over en trafiklufthavn og dens nærmeste omegn ligger en *kontrolzone*, udenom den et *indflyvningsområde* og som forbindelsesled mellem de vigtigste lufthavne strækker sig altså *luftvejene*.

Alle tre dele er „kontrolleret luftrum“. Forskellen ligger navnlig i den højde-

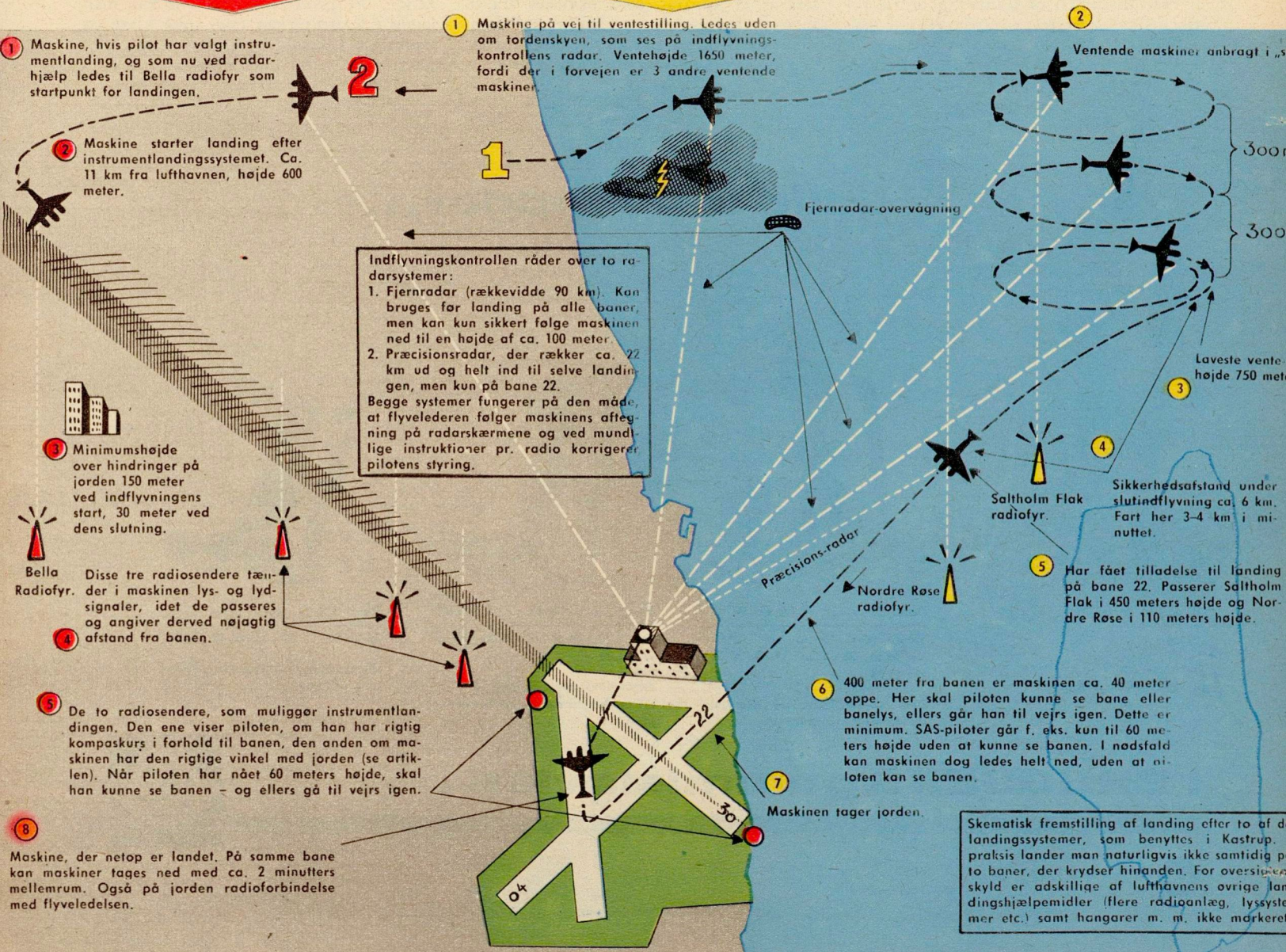
mæssige udstrækning, idet luftvejene kun går ned til 600 meters højde, indflyvningsområderne ned til 300 meter, og kontrolzonen helt ned til jordoverfladen.

En maskine må kun flyve ind på en af luftvejene, når den har en *flyvetilladelse*, som gives fra *kontrolcentralen* i Kastrup – også selv om det er en maskine, der starter f. eks. fra Ålborg eller en maskine, der blot overflyver Danmark på vej fra Hamborg til Stockholm uden at lande her. Kontrolcentralen har til det formål direkte telefonforbindelse med alle danske lufthavne samt med kontrolcentralerne i de flyveinformationsregioner, som støder op til den danske: Hannover, Amsterdam, London, Stavanger, Oslo, Göteborg og Malmø.

Under hele flyvningen holder piloten radiotelefoniforbindelse med regionens

INSTRUMENT-LANDING

RADARLANDING



kontrolcentral – ikke sådan at der tales uafbrudt, men sådan, at man øjeblikkelig har forbindelsen, når der skal afleveres ordrer eller meldinger.

Piloten taler direkte med flyvelederen (på engelsk uanset maskinens nationalitet) og har pligt til at melde alle ændringer i højde og kurs, passage af rapportpunkter m. m. Kontrolcentralen garanterer så, at maskinen til stadighed har den nødvendige sikkerhedsafstand til andre fly.

Når flyveren nærmer sig landings-lufthavnen, giver kontrolcentralen ham instruktioner om flyvningen ind til et *anflyvningsradiofyrt*, for Kastrups vedkommende enten *Bella*, der ligger ved Damhussøen, *Saltholm Flak* (se kortet nederst på foranstående side) eller *OXS* på Amagers sydspids.

Er trafikken så intens, at maskinerne må vente på landingsmulighed, „stakkes“ de – d. v. s. de instrueres om at kredse i hver sin etage i en ellipse (der gerne bliver en halv snes kilometer lang) omkring anflyvningsfyret. Man har i Kastrup haft indtil 16 maskiner ventende samtidig. Under sådanne (ganske ekstraordinære) omstændigheder kan „stakkene“ blive for høje, og man benytter så fjernere radiofyrt, f. eks. Kullen, som ventestillinger.

Når maskinen er hjulpet godt på vej til anflyvningsfyret, overgår den til *indflyvningskontrollen*, overfor hvis flyveleder piloten angiver, hvilken landings-

metode, han vil benytte. Det er pilotens afgørelse. Om dagen under gode vejforhold kan han vælge at lande uden at benytte indflyvningskontrol. Ellers er indflyvningskontrol ved landingen tvungen, og den benyttes iøvrigt næsten altid uanset vejret.

Maskinens fører har da valget mellem 4 forskellige landingsmetoder: 1. at lande ved hjælp af *radiofyrt*, 2. ved hjælp af *radiopejling*, 3. ved hjælp af *instrumentlandingsystemet* (som kun bruges på landingsbanerne 12 og 22) eller 4. ved hjælp af *radar* (kun bane 22). En banes nummer angiver samtidig dens retning. Samme bane har altså forskelligt nummer, eftersom landingen begynder i den ene eller den anden ende.

De to førstnævnte metoder giver piloten mindst hjælp ved landingen, idet radiohjælpermidlerne her stort set kun angiver længderetningen, men f. eks. ikke, om maskinen har den rigtige *glidevinkel* – d. v. s. om den går tilpas skråt nedad.

De to andre landingsystemer er i skematisk form vist nedenfor. Instrumentlandingsystemet forudsætter et udstyr, som ikke alle maskiner har (den russiske maskine, som forulykkede ved Ørstedsværket, havde det f. eks. ikke.) Det består af et apparat, som påvirkes fra to specielle radiosendere på landingspladsen. En viser på apparatet angiver om maskinen ligger i den helt korrekte længderet-

ning (så står viseren lodret) og en anden viser markerer, om glidevinklen er rigtig (så står den vandret).

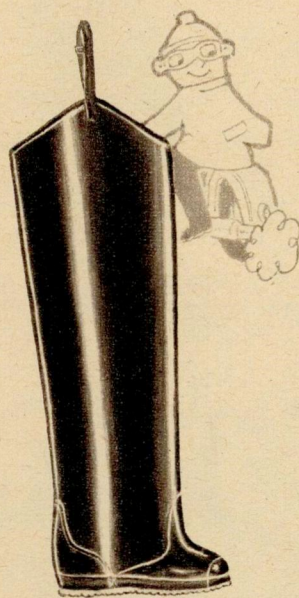
Ved radarlandingen kontrolleres kurs, højde, glidevinkel og afstand af indflyvningskontrollen, som under hele landingen fastholder maskinen på radarskærmene og via radiotelefonen dirigerer piloten mundtligt: De ligger 60 fod over glidevinklen – – – nuværende styret kurs o. k. – – – De er nu 3 miles fra banen, o. s. v.

Ved nogle landinger kombineres to forskellige landingsmetoder.

Under den allersidste del af indflyvningen til banen kommer den tredje kontrolinstans, *tårnet* ind i billedet. Herfra har man principielt kontrollen med al trafik på jorden samt med de maskiner i luften, der er synlige fra pladsen. Afgrænsningen overholdes dog ikke helt slavisk.

På travle tidspunkter beskæftiger de tre kontrolinstanser i alt ca. 15 flyveledere og assistenter.

– – – I praksis er det naturligvis noget sværere at lande en skymaster, end man skulle tro efter dette. Til gengæld ligner de store internationale lufthavnes beflyvningsregler hinanden i den grad, at det ofte kun er navnene på radiofyrt og lignende, der giver forskellen. Så kan man lande i Kastrup, kan man også klare en landing i Idlewild ved New York eller Dum-Dum ved Bangkok.



Dess. 814 sort

39-46 kr. 27,50

Scoter- og knallertstøvle, kan trækkes udenpå fodtøjet.



Dess. 50-18 sort 40-48 kr. 28,15,

55-115 sort, 55-165 brun 28-31 kr. 18,50, 32-35 kr. 19,90, 36-39 kr. 22,25.

Den ideelle herre og drenge-støvle med formstøbt sål.



88-115 sort, 88-165 brun 24-27

kr. 10,70, 28-31 kr. 13,00, 32-35 kr. 15,00.

Børnestøvle med refleks på skaf-tet og bogstaver til navnemærkning.



Dess. 182-11 sort, 182-61 brun,

34-35 kr. 20,00, 36-42 kr. 22,75.

Damestøvle i moderne facon med uldfoer.

i BRUGSENS gummistøvler...





Den strenge formynder, der drømmer om at ægte sin myndling, spilles i festforestillingen af Henry Büchmann.

Dejlige sange, fine kunstnere, festligt udstyr og et ottomands-orkester fører Andels-Teatrets jubelæumsforestilling *Ungdom og Galskab* frem landet over. Det bliver en virkelig teateroplevelse. Musikken, san-

gene, stykkets intrige og de to unges rænker mod den strenge formynder, vil både glæde og begejstre. Med lige fuld ret kaldes syngespillet *Ungdom og Galskab* en lystig opera og en lodig operette.



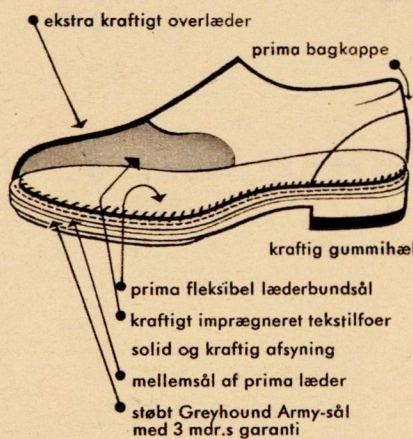
Syngestykkets to komiske skikkelser: Poul, spillet af Vald. Brodthagen (t.v.) og Mikkell (Erik Hansen, t.h.).



Helten i *Ungdom og Galskab* udføres af Børge Gabrielsen. Han

FOX -SLIDMAND -en glædelig nyhed til alle, der står, eller går meget!

Fox-Slidmand er en ny herresko fra FDB med slidstyrke i hver eneste fiber: vi har anvendt kraftigt box-overlæder, ekstra modstandsdygtigt foer og stærke Army-såler. Fox-Slidmand er en randsyet og smidig sko.



Fox-Slidmand – en rigtig kvalitetssko med slidstyrke for meget mere end
prisen 58,50

– fås i Fox-magasinerne og i Magasin ANVA

HVORDAN SIDDER Håret?



DET er ganske pudsigt at følge de populære modefrisurer. På forhånd skulle man jo tro, at de fint opsatte og meget nydelige friserer, der præsenteres fra friserfaget var de alt dominerende, men nej, ofte er en frisure blevet den store mode på trods af alverdens friserer.

Det begyndte med det lange, løse Garbo-hår, som var moderne for år tilbage. Alverdens kvinder kopierede denne frisure, og det hjalp ikke, frisererne påstod, at det slet ikke var en „frisur“, men bare noget sjusket hængehår. Kvinderne var ligeglade, de kunne lide det lange, løse hår. Senere har vi set andre eksempler på forpjusket hår, der er blevet højmoderne. Tænk blot på Katherine Hepburns brusende pandehår og islandske manke. Senere den anden Hepburn, der i sin berømte film om prinsessen, der holdt fridag, lancerede det korte, forpjuskede pandehår, en frisure, der senere gik sin sejrs gang verden over. Og nu er det Brigitte Bardot, der er forbilledet. Den lange,

gerne forpjuskede hestehalefrisur og de små sidekrøller ved ørerne kopieres af de unge piger.

Det er måske typisk, at alle disse modefrisurer lanceres af filmstjerner, men inden man kritiserer denne tendens til at kopiere filmstjerner, må man indrømme, at kvinderne er forbavsende fornuftige i deres valg af friserer. Det er de nemme friserer, de vælger, friserer, hvor man ikke kræver, at håret skal sidde fint og friseret. Hvis man vil, kan man godt opfatte kvindernes valg af løse, let skødesløse friserer som en protest mod friserernes fine og altfor friserede friserer.

På trods af alle modeluner er der én frisure, der aldrig forsvinder: den, man

Spar dog al besværet

ny fordel fra BRUGSEN

Få det let i vinter - anskaf Dem en olieamin eller -brænder.

En olieamin passer sig selv, og De sparer mange unødige skridt og griseri på det dyre gulvtæppe.

BRUGSEN forhandler olieaminer og -brændere for enhver smag og pengepung.

TASSO fra kr. 700,00, RUBIN fra kr. 650,00, NYBORG fra kr. 625,00, NEMI fra kr. 495,00 og Amanda fra kr. 600,00
Oliebrændere: SPEED FLAME fra kr. 400,00 og CALDO fra kr. 350,00.

Tal oliefyring med BRUGSEN - det er klogt...



kalder knold i nakken. Når så mange husmødre og andre travle kvinder holder fast ved denne frisure, er det dog ikke, fordi de særlig godt kan lide den, tværtimod; mange er grundigt trætte af den kedsommelige frisure, men går altid tilbage til den, fordi den er let at sætte og ikke koster dyre besøg hos frisøren.

Men hvorfor sætte knold i nakken på den mest kedsommelige måde? Det stramme hår med et par tjavser ved siderne og en lille kedelig knold i nakken er ikke opmuntrende. Det hjælper straks, når knolden sættes højt op på hovedet og kommer til at virke fyldig ved hjælp af en valk. Det gælder om at få nakkeknolden til at virke stor og flot og få den anbragt, så den giver en flatterende hovedform. — Enten skal den højt op på hovedet eller helt langt ned i nakken, som vist på tegning 3 og 4. Frisure nr. 3 er blid og kvindelig med blødt fald i siden, en linje, der er god, hvis man har noget halvlangt pandehår, der ellers let danner tjavser. Vil man have en mindre knold i nakken, passer det bedst til den ret glatte frisure som nr. 4. Se Dem fra siden i et spejl og eksperimenter med, hvordan nakkeknolden helst skal sidde for at virke klædelig.

I det hele taget: arbejde på at finde frem til den frisure, der klæder Dem bedst, og sørg for, at håret altid er velplejet og ordentligt, for det betyder utrolig meget for et godt udseende.

..... eksem af kosmetik

MAN kan få eksem af kosmetik, heldigvis er det ikke så mange, der rammes af eksem, og i reglen er det bestemte stoffer i enkelte typer kosmetik, de er overfølsomme overfor. Finder man blot årsagen til eksem og undgår denne bestemte type kosmetik, skulle eksem forsvinde.

Det er ikke, fordi der er noget dårligt eller egentlig skadeligt i kosmetikken; man må blot betragte det som en kendsgerning, at nogle mennesker ikke kan tåle bestemte stoffer. Det er oftest farvestofferne i kosmetikken, det er galt med. Læbestiften er nr. ét som eksemfremkaldende. Eksem kommer på læberne, men kan brede sig omkring munden.

Neglelak kan også give eksem, det er nr. to på listen efter læbestiften, og ved neglelak er der det ejendommelige, at eksem i reglen kommer alle andre steder end på fingre og hænder. Det kan give eksem omkring øjnene, på kinderne, på halsen og på brystet.

Pudder er nr. tre som eksemfremkaldende blandt de kosmetiske midler, men det er straks ikke nær så almindeligt som læbestift og neglelak-eksem. Parfume, rouge og forskellige andre typer kosmetik kan også give eksem, men det er mere sjældent.

Spis
verdens bedste
CORN FLAKES
til verdens
bedste
mælk !



De
originale

Kellogg's

- verdens mest solgte!

Kellogg's fås kun i de originale karton'er, der pynter på morgenbordet og bevarer de store, gyldne majsflager hele og sprøde.

De originale Kellogg's Corn Flakes er fremstillet af solmodne majs. Kellogg's Rice Krispies er lette, ovnristede ris, lækkert smagt til med sukker, salt og malt.

Made for
KELLOGG COMPANY OF GREAT BRITAIN, LTD. by


ENGELSK-DANSK BISCUITS FABRIK
Leverandør til det kgl. danske hof

Til børnene er der rigtige masker eller dejlige dukker fra hele verden bag på hver pakke Kellogg's.



Det gælder overalt:



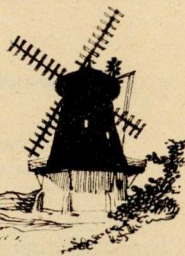
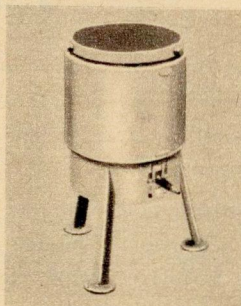
er en uundværlig
forbundsfælle...

-også for landmanden

I dag er det f. eks. en let sag for ham at opnå fuldstændt staldhygiejne. Der kræves blot en af de praktiske og økonomiske BP GAS spandevarmere. Gælder det den mest økonomiske kogning af foderkartofler, anvender han BP GAS kartoffelkoger... og trænger landmanden efter dagens slid til et varmt og dejligt brusebad, ja, så kan han let få det ved hjælp af en BP GAS vandvarmer... som forevrigt også kan tilsluttes varmtvandskøle og give indtil 13 liter varmt vand i minuttet. Tal med den nærmeste BP GAS forhandler - der er altid en i nærheden.

BP GAS A/S

Hovedkontor: Havnegade 4, Aarhus - tlf. 3 69 22



FYLDESTATIONER:

Aarhus: Søren Frichsvej 6,
tlf. 3 69 33

Fredericia: Strandvejen,
tlf. 2770

Køge: Sdr. Møllevej,
tlf. 1700

Deres succes afhænger af os

*

Alle ønsker vi, at vore børn skal have succes: i skolen, blandt kammeraterne, i samfundet. Vi vil gerne se vore egne mellem de bedste, de dygtigste og de lykkeligste. Men tænker vi på, at det for en stor del er os selv, der bestemmer børnenes succes? Forstår vi at indgive dem den fornødne selvtillid? Evner vi at lære dem kunsten at leve mellem mennesker? Her skal peges på forskellige områder, hvor jeg tror, vi kan og bør sætte ind.

i skolen:

❑ *Lektielesningen må ikke blive et dagligt stridsspørgsmål.* Vi må fra første skoleår vænne børnene til som en selvfølge at passe deres skolearbejde og give dem den nødvendige ro dertil.

❑ *Loyalitet over for skolen.* Intet er mere skadeligt for et godt forhold til skolen, end at vi undergraver respekten og tilliden til lærerne.

❑ *Rimelige krav.* Vi må ikke forlange mere af børnene, end de kan præstere efter deres evner, og vi må holde øje med, hvor store anstrengelser de gør sig med deres lektier for at forhindre de samvittighedsfulde i at overanstrenges og de dovne i at drive den af.

❑ *Ros, hvor den er fortjent.* Enhver fremgang, hvor lille den end er, må påskønnes. Det er nedslående for et barn, der har gjort sig umage, at høre bemærkninger som: „Ja, det er jo ikke så dårligt, men...”

Blandt kammeraterne:

❑ *Vort hjem må altid stå åbent for kammeraterne.* Hvis børnene ikke fra de små tillidsfuldt tør tage deres venner med hjem, vil de aldrig gøre det, når de bliver større.

❑ *Tillid afføder venskab.* Vi må ikke indgive barnet mistro til andre ved f. eks. at sige „de gør bare grin med dig” eller „lad hellere være, de store slår dig bare”.

❑ *Sladderbanke er upopulære.* Vi må under ingen omstændigheder tolerere, at børnene sladrer, heller ikke til os selv.

¶ *Specialister har altid beundrere.* Vi skal opmuntre børnene i deres interesser og kæpheste, og vi skal f. eks. tage sporten alvorligt og om muligt lade børnene få undervisning i den rette udøvelse.

¶ *Det er ydmygende at tabe ansigt.* Vi må sørge for aldrig at gøre barnet til grin for kammeraterne ved f. eks. at klæde det aparte eller ved at skælde det ud – eller endnu værre: kæle for det i kammeraternes påsyn.



senere i livet:

¶ *For megen beskærmelse i barndommen gør livet sværere sidenhen.* Vi skal ikke skjule livets sandheder for vore børn, som lærer og forstår, meget før end man tror. Vi må også lære dem at tage et ansvar.

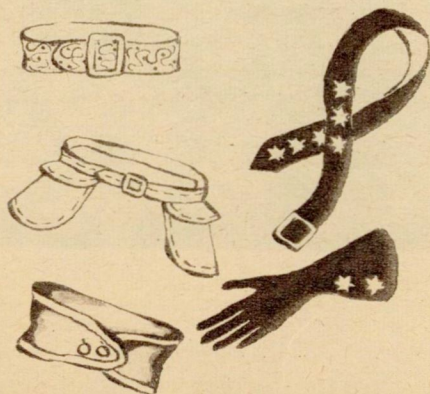
¶ *Mindreværdsfølelse er den største hindring for succes.* Skån barnet for bemærkninger som: „det har du ingen forstand på“, „nej, da jeg var i din alder“ eller „se din fætter Klaus“.

¶ *For at få succes er det vigtigt at komme på sin rette hylde.* Vi må hjælpe vore børn til at finde en stilling, som passer dem og ikke os. Det er vigtigere, at børnene bliver tilfredse, end at vor ærgerrighed tilfredsstilles.

FRIG

.....

DET ER MODERNE med brede stoffbælter i brogede stoffer og med overtrukne bæltespænder. De er nemme at sy og kræver kun en tøjrest. Italienerne laver masser af bælter i broget slips-stof eller dejlige brokado-stoffer. Franskmandene bruger stærktfarvede bomuldsstoffer, der føres med stivlærred. Amerikanerne ynder ganske smalle bælter med påsyede lommer, eller de knapper en pung om det smalle bælte. På tegningerne er vist et par moderne bælteideer, som nemt kan kopieres.



For det maskuline velvære!

Det bløde og elastiske STAFET interlock er ideelt til den kolde tid, – det er undertøjet, der slutter perfekt til kroppen.

Stafet

Priser for str. 40:

3-T351/4, trøje med korte ærmer **10,65**

3-B351/4, benklæder med kvartben og amerikansk gylp **8,45**

Lange benklæder med amerikansk gylp **12,85**

Der er *fuld garanti* på elastikken i alle STAFET-benklæderne, således at den gratis erstattes, hvis den slides op før stoffet.



— og så får De endda dividende i BRUGSEN

forbruger-

nyt

- mere om kvalitetsmærkning

Slidmand

100% BOMULD

APPRETUR: 2%

VASKEÆGTHED: 5 extra

LYSÆGTHED: 5 extra

SVEDÆGTHED: 5 extra

**SANFOR
KAN KOGES**

Der er anvendt en skala fra 1 til 5 extra
hvor 1 er dårligst og 5 er bedst.



- et kvalitetsprodukt fra FDB

FDB's kvalitetsmærkning

Lange før de fire fornuftige f'er så dagens lys, indførte FDB's beklædningsfabrikker varedeklarerationer på en række varer. Vi kender dem fra Slidmandstøjet, Stafetstrømper, sokker og skjorter. Varedeklarerationen deler sig egentlig i to: En indholdsdeklaration, f. eks. 60 % uld og 40 % nylon, og en egenskabsdeklaration, der oplyser om f. eks. krympning, lysægtighed, vaskægtighed m. m.

Varedeklarerationer er i sig selv kvalitetsmærkning, for de giver køberen oplysning om, hvilke formål varen egner sig til, og gør det muligt at vurdere, om pris og kvalitet står i rette forhold til hinanden (vej pris mod kvalitet) ved varer af samme art.

FDB's varedeklarerationer hviler på undersøgelser og bestemmelser foretaget på FDB's centrallaboratorium under dr. techn. Bielefeldts ledelse.

Foruden egne kvalitetsmærkede varer forhandler FDB også andre. Fornylig blev Noritastrømperne f-mærkede og FDB madrasserne er under forbrugerrådets kvalitetsmærkning.

Forbrugerrådets kvalitetsmærkning

Forbrugerrådets kvalitetsmærkning begyndte allerede i 1951, og den går ud på, at fabrikanten garanterer, at varen som helhed (f. eks. en madras) opfylder visse krav, fastlagt af sagkyndige og kontrolleret gennem stikprøvekontrol.

Når en fabrikant ønsker kvalitetsmærkning under forbrugerrådet undersøges først, om det er muligt at fastlægge prøvenormer og prøvemethoder til bestemmelse af varens kvalitet (der findes nemlig varer, som det er meget vanskeligt at fastlægge kontrollable normer for f. eks. børnefodtøj, sulfonerede opvaskemidler). Derefter forhandles der mellem rådet og fabrikanten om de krav, varen skal opfylde for at kunne blive kvalitetsmærket.

Forbrugerrådet har i de forløbne år kvalitetsmærket en lang række varer: undertøj, skjorter, madrasser, persienner, regntøj, popliner, metervarer m. fl. De fabrikanter, der opnår kvalitetsmærkning gennem forbrugerrådet, har ret til at anvende dets motto:

Fabrikanten garanterer,
Forbrugerrådet kontrollerer.

I samarbejde med Statens Husholdningsråd

Til slut skal nævnes en særlig slags „kvalitetsmærkning“, som efterhånden er landskendt. Den omfatter de køkkenredskaber, som fabrikterne har formet eller konstrueret i samarbejde med Statens Husholdningsråd. Som eksempel kan nævnes pander, piskeris, pandeknive, urteknive, dåseåbnere, skrælleknive m. fl. Et lille mærkat på redskabet fortæller, at det er fremstillet i samarbejde med Statens Husholdningsråd, og det borger for, at råmateriale og udformning er solid og hensigtsmæssig.

Får vi et varedeklarationsnævn?

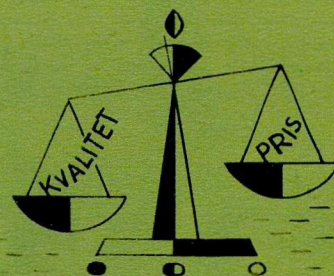
I foråret så det stærkt ud til, at al kvalitetsmærkning efterhånden kunne samles under een hat: Et varedeklarationsnævn.

Det var på fhv. handelsminister Lis Groes' initiativ, at alt blev klappet og klart til, at et

varedeklarationsnævn kunne føres ud i livet. Man manglede kun finansudvalgets velsignelse til de 31.000 kr., som staten skulle yde de første tre år. Industrien og forbrugerorganisationerne havde givet tilsagn om et tilsvarende beløb, og efter de tre års forløb, skulle nævnet kunne hvile i sig selv. Men da handelsminister Philipp kom til finansudvalget med bevillingen, fik han nej. Forbrugernes interesser vejer sjældent tungt på tinge, og her var et sted, hvor sparekniven bekvemt kunne svinges, og et lille, beskedent beløb blev sparet, en sparsommelighed der kan komme til at koste meget dyrt. Måske industri, handel og forbrugere ser klarere end finansudvalget og tager sagen op igen og finder udveje for varedeklarationsnævnet. Det er nødvendigt i et moderne samfund.

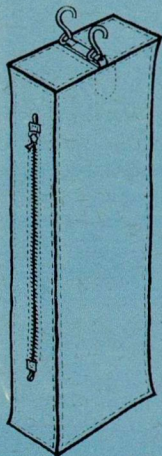
Nogle er skeptiske - - -

Det er forbrugernes repræsentanter i råd og nævn, der gang på gang har bedt om kvalitetsmærkning, herunder indholds- og egenskabsdeklarerationer, nettovægt, datostempling eller holdbarhedsdatoer, brugsvejledninger o. s. v. Handel og industri lytter nok til os, men mange er endnu skeptiske og fastholder, at forbrugerne er ligeglade, medens andre går ind for kvalitetsmærkning og tror på, at husmødrene efterhånden vil foretrække de varer, de kan få noget at vide om. Alting skal have sin tid – også vi må have tid til at vænne os til at søge vareoplysning på selve varen og gøre vrøvl, hvis den ikke er der. Husmødrene er et meget vigtigt led i vareoplysningens kæde.



Når man ikke ved hvor skabet skal stå

Et skab er dyrt, og et skab tager en hel del plads op. Derfor er *Vata garderoben* en fiks opfindelse. Det er et lille plastic-skab med lynlås, som ikke alene gør skabet møltæt, men også beskytter tøjet godt mod støv og fugt. Den kan hænges på loftet eller i kælderen med henholdsvis sommer- eller vintergarderoben i. Og den kan anbringes i det lille værelse som skabsgarderobe.



Vata garderoben sælges gennem brugsforeningerne i størrelser til to, fire og seks sæt herretøj eller det dobbelte antal kjoler. Prisen er mellem 23 og 43 kr. Den kan iøvrigt foldes sammen, så den intet fylder i en kuffert (men noget vejer den dog), og man har sit eget skab med sig, hvis det gøres nødvendigt – der er jo noget, der hedder *relleje*, man måske tilbringer lange tider i, så er det blot at hænge garderoben op i et træ, og tøjet hænger godt og tørt.

AKTUELT

Om asparges og en dum skik

Aspargeshøsten har været meget fin, melder Svendborg konserver. Vi har *ekstrafine, overskårne asparges* – lige det rigtige til konfirmationsmiddagene. De er tykke og med mange hoveder imellem, så de kan tåle at ses i den klare suppe, i geléranden (tunge i gelé er forresten en vældig god konfirmationsmiddagsret). De *fine overskårne asparges* er også gode til finere mad, og *aspargessnitterne*, imellem hvilke man finder både tykke og tynde, lige og lidt skæve, er beregnet til salater og „søndagsmaden“.

De fine ribbefri, grønne, henkogte bønner er også værd at huske på til kød- og fiskeretter.

Mens vi er ved grønsagerne: skulle vi ikke „sætte“ os på den dumme skik at servere 4–5–6 slags grønsager til en hamburgerryg, kalvefilet eller anden kødanretning? I køkkenet er det næsten umuligt at holde alle grønsagerne varme, og lykkes det, er de kolde, inden de er bleven anbragt i bundter og dynger på fadene. Dertil kommer, at man ikke har megen glæde af den enkelte grønsags smag, når så mange blandes sammen, serveringen tager tid og tallerkenen bliver let overfyldt. En å to slags grønsager og *een slags* kartofler er mere end nok.

Smørrebrød

Husmoderdagene er nu begyndt. Konsulent Mette Sandahl og hendes medhjælper har hele sæsonen fra den 26. august til den 1. maj fuldt besat, og det betyder, at de er i ilden 4–5 gange om ugen.

Ifjor var det konserver, og det kildne spørgsmål: „Er vore hjem og husførelse tidssvarende“, der stod på programmet. I år er det *smørrebrød til alle tider*, der demonstreres, og foredraget er om køkkenet og køkkenredskaber. Der er udarbejdet de nydeligste brochurer til begge emner, som fås på møderne. Ifjor kom der lige så mange, som salene kunne rumme, hvergang kredsen kaldte til husmoderdag – jo, husmødrene ude omkring skal nok følge med, når det gælder deres fag.

Det er ikke så rart –

Den 17. juli kom bekendtgørelsen om indmalingsskik for dansk hvede og rug. I § 2 står: Enhver møller skal i al den hvede, som han formaler til menneskeføde, indmale dansk hvede med mindst 50 % i tiden 15. september til 15. oktober og mindst 70 % i tiden derefter.

Man føler sig nærmest hensat til krigs-, besættelses- og rationeringstider, men der er jo nok den betængte valuta, vi alle skal komme til hjælp. Blandingsmelet gør bagværket lidt tungere, men det er dog til at bære, især hvis det kun er til 1. januar 1958.



Spinatsuppe Mont Blanc

Bremer hønseragout

(Osteanretning)

Is med chokoladesovs

Middagen kan forberedes, er nem at servere, ikke overvældende dyr, og så smager den virkelig godt. Hønsene koges dagen før med et stykke okse- eller kalveskank og 7 l vand. Suppen anvendes dels til sovs og dels til spinatsuppen. Suppen og ragouten forberedes, så kun spinaten tilsættes suppen selve festdagen, og til ragouten varmes hønsekød, boller og brisler i lidt suppe, og asparges i den kogende sovs. Chokoladesovsen kan også tillaves dagen før og varmes i vandbad. Isen bestilles ude (2–2½ l), og osteanretningen kan eventuelt udskydes.

Her er så opskrifterne:



Konfirmationsmiddag til tolv

Spinatsuppe

(12 personer)
4 l suppe
80 g margarine
65 g mel
1 kg ds. spinat
salt, peber, sukker
¼ l piskefløde
1 stk. peberrod
Suppen bringes i kog, jævnes med en smør-melbolle. Spinaten tilsættes. Suppen smages til. Fløden piskes stiv og smages til med reven peberrod. Ved anretningen lægges 1 spsk. peberrods-flødeskum i hver tallerken suppe.

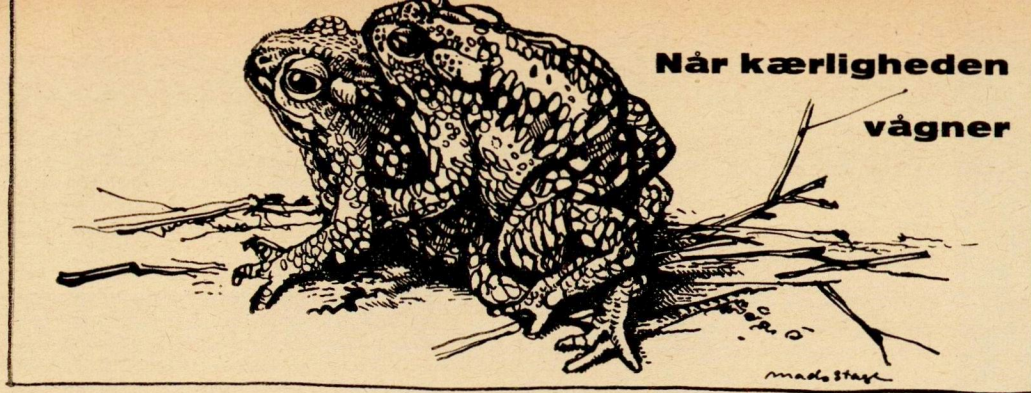
Bremer hønseragout

(12 personer)
2 à 3 høns
evt. 1 kg brissel
1½ kg ds. ekstrafine asparges
1–2 kg kødboller
ca. 15 jomfruhummerhaler
eller 3 ds. jomfruhummer eller rejer
Sauce:
150 g margarine eller hønsefedt
175 g mel
2 l suppe
hummerfarve
Hønsene istandgøres og koges. Brisselen udvandes 1 time i eddikevand, koges ½ time i hønsegryden. Hinderne flåes af og brisselen deles i stykker på størrelse med en valnød. Jomfruhummerne koges 10 min. i vand tilsat salt og paprika, afkøles.

Jomfruhummerne tages ud af skallerne og halveres. Sauce afbages og spædes med hønse-, asparges- og kødbollesuppen. Smages til og farves med hummerfarve. Asparges og kødboller varmes i sauce. Det ituskårne hønse- og brisselkød lægges på fadet, sauce hældes over. Pynt med Jomfruhummerne. Butterdejssnitter eller kuvertbrød serveres til.

Chokoladesauce

3 pl. chokolade (Koldinghus 3 stjerner)
4½ dl vand
Chokoladen brækkes i stykker. Bringes i kog med vandet.



JEG gik på stenhøjen og rensede i tulipanerne, da en skrubtudses hoved kom til syne mellem to blomstrende hyacinter. Den så sig lidt om og banede sig så vej op og sad og soled sig på en sten – en stor fed hun, tør og støvet efter vintersøvnen. Dens øjne lyste som to orange stene. Så tumlede den ned over stenene og begyndte at hoppe i retning af mosen, der ligger nogle hundrede meter borte.

Jeg havde hørt om denne vandring mod det gamle vandhul – hvordan tudserne søger til det vand, hvor de selv blev klækkede – hvordan på en bestemt dag man kan se tudserne som efter fælles aftale begive sig ned til vandet – en dag som på en særlig måde må være ud-

mærket – ifølge tudsernes opfattelse – hvad enten det så er temperaturen eller luftens fugtighedsgrad, der driver disse ydmyge undersætter i kærlighedens vidtstrakte rige ud på deres patriotiske algang. På en eller anden måde kommer samtidig den søde kløe til alle skrubtudser, hvor de så end sover vintersøvn: i brønde, gamle musehuller, i kældre, på lossepladser...

Jeg fulgte efter den store hunskrubtudse – efter at have taget den op og målt den – den var 11½ cm fra snude til hale-spids. (Jeg håber en gang at komme over de 12 cm, som Zoologisk Museum anser for maksimum). Tudsens vidste, hvor mosen lå, ingen tvivl om

det, og da vi kom ned på den svuppende eng, mødte vi flere hunskrubtudser, brede af æg over bugen – alle på vej ned til vandet. Men de var ikke ene – mellem dem bevægede sig de langt mindre hanner – og der var to tre gange så mange hanner som hunner. De nærmede sig hunnerne i kokette hop, forsøgte at springe op på ryggen af dem, det slog fejl nogle gange, men til sidst fik de fat, hagede sig fast med de fire fingre under hunnens armhuler og lod sig transportere på den brede ryg ned til vandet. Jo nærmere vi kom mosen, jo flere tudser!

Til sidst var målet nået. Hunnerne plumpede i vandet med deres last af hanner. Nogle af

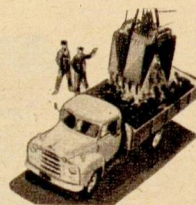
dem lignede sporvognene i Sevilla, hvor passagererne dingler udenpå. I det lave vand inde ved bredden sad der snart flere hundrede tudsepar. Hvor længe de ville sidde sådan, er vist noget forskelligt. Måske i ugevis? Men måske også kun i et par dage. Når tiden er inde, lægger hunnen to lange kæder af sorte perler, som hannen med bagbenene hjælper til med at vikle om vandplanter, samtidig med at den gyder sin sæd over æggene. Straks forsvinder skrubtudserne igen op på land og lever deres liv hver for sig – indtil de næste år graver sig ud af vinterhiet og begiver sig på vej til vandhullet.

År efter år starter dette kærlighedstog – hvor længe har det stået på? Nogle siger tyve, andre tredive millioner år. Da det første kærlighedstog startede, så verden anderledes ud end nu, men tudserne har været de samme: den samme ophøjede ro hos hunnen, den samme blanding af koket vitalitet og aggressiv egoisme hos hannen.

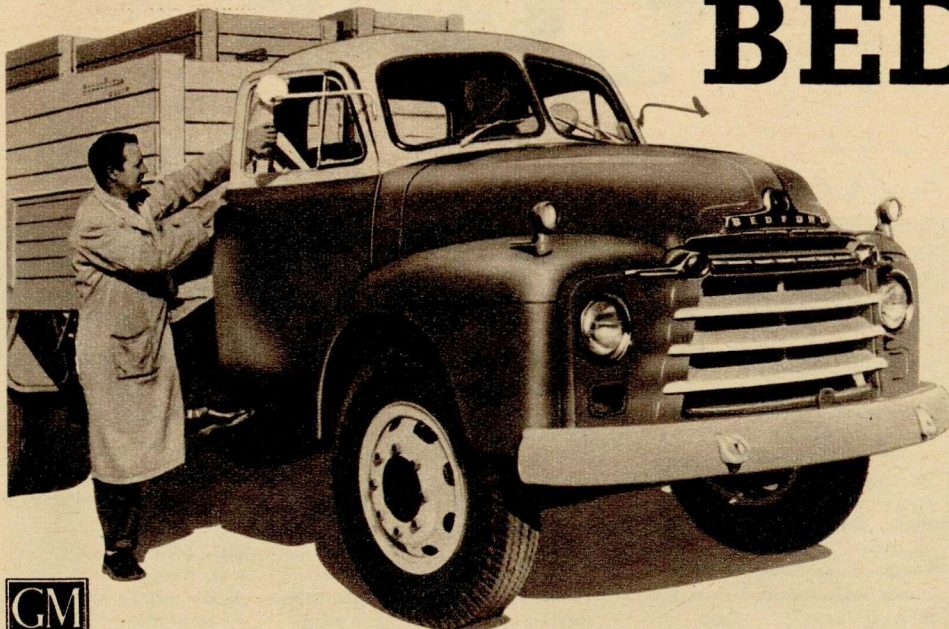
Kunsten og livet er forskellige også deri, at i kunsten er gentagelser døden, men livet dør, hvis det ikke gentager sig.

KELVIN LINDEMANN

Tjen Penge med



BEDFORD

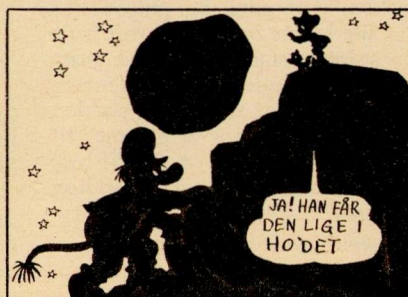
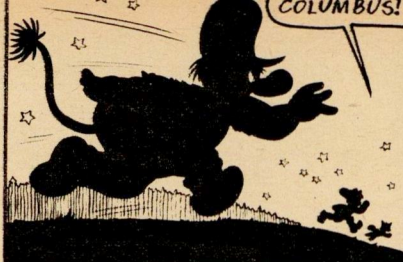
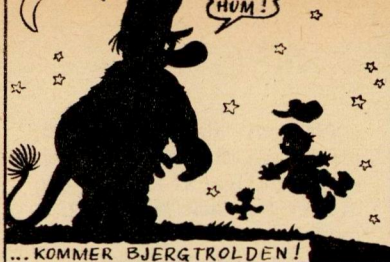


Lad nærmeste GM-Forhandler demonstrere alt dette for Dem og gi' Dem Tilbud paa netop den Type, som egner sig bedst for Deres Behov.

● Bedford har over 50 forskellige Chassis- og Motorkombinationer – f. Eks. 100 og 115 HK Benzin og 95-105 HK Diesel med større Trækkraft og bedre Økonomi end nogen Sinde tidligere.

- Kraftigere og mere robuste Chassisrammer muliggør den gunstige Lasteevne og Laddlængde.
- Bedre og stærkere Aksler, Gearkasser og Differentialer, konstrueret til at udføre den haardeste Kørsel.
- Moderne, velindrettede, veludstyrede Førerhuse – med Varme- og Defrosteranlæg, elektriske Vinduespuksere og Blinklys.
- Bedfords egen helt ny Dieselmotor faas i 4, 5 og 6 Tons Modellerne.
- Som Køber af en Bedford sikrer De Dem samtidig kyndig GM-Service og billige Reservedele – overalt.
- Finansiering gennem General Motors Acceptance Corporation.

CARLO OG LILLE COLUMBUS
SKAL HJÆLPE
DE SMÅ TROLDE
MOD DEN
DRILAGTIGE
BJERGTROLD.
OG
PLUDSELIG...



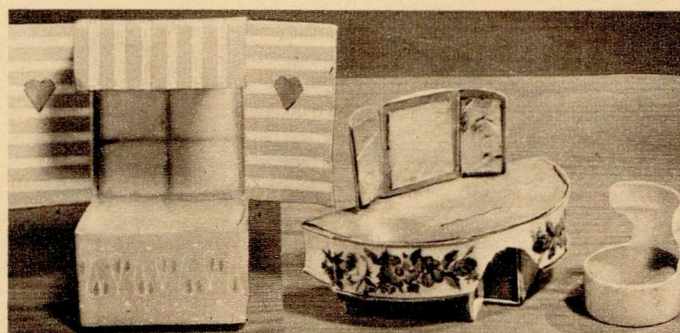
BØRN

NYT TIL DUKKESTUEN

Hvis I er lidt fingernemme, kan I få mange morsomme ting ud af tomme kartoner og æsker fra brugsen. Der kan blive til fornyelse af dukkestuemøblet eller til en fiks bordpynt, som f. eks. den lille altankasse, der ses på billedet til højre. Den er lavet af en tom maizena-æske og lidt tapetklistre. Intet er kastet bort, idet den fraklippede forside er bukket ned i altankassen. Anbringer I en tændstikæske i altankassen og fylder den med karse eller små bitte blomster, får I den nydeligste borddekoration til jeres fødselsdagsselskab.

Sengen er lavet af en æske, der har været julelys i, plus to stykker karton, der klistres på som endestykker og dekoreres på en eller anden morsom måde.

Toiletbordet er bygget op af låget fra

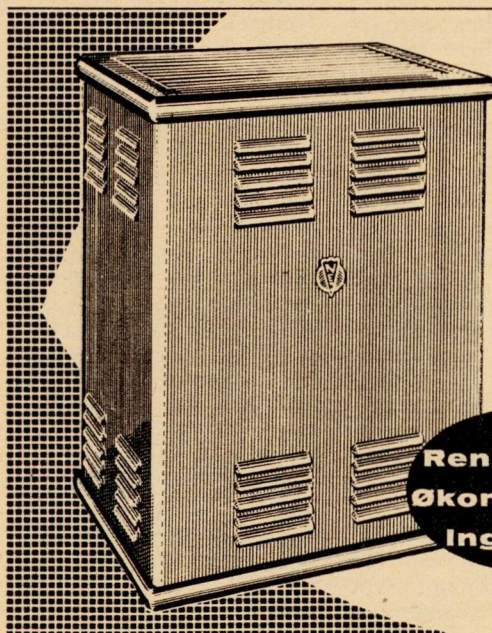


en smøreost og to tændstikæsker, der tjener som understøtning. Overdelen klippes ud af en karton til en stor tube tandpasta, og tre små stykker sølvpapir klistres på som spejle. Tapetrester eller andet kulørt papir benyttes til dekoration af bordets side og overflade.

Den lille stol er en pilleæske af den slags, hvor låget er presset inden i æsken.

Ved at vende låget og presse det omvendt helt ned i bunden af æsken får man sædet, der f. eks. kan betrækkes med rødt papir. Ryglænet klipper I så ud bagefter.

Hvis I rigtig bruger jeres fantasi, kan I sikkert selv finde på mange flere morsomme ting at lave ud af gamle æsker og kartoner, som I naturligvis må sørge for at gemme på.



5 års garanti på NEMI

De officielle prøvers
opmuntrende resultat

Der er mange oliekomfurer på markedet, men kun een NEMI ... og den kan de få i Brugsen!
NEMI fås i talrige modeller og størrelser, såvel i stuekomfurer, industriovne, varmekammerovne som kaloriferovne, og alle omfattes de nu af vor 5 års garanti! NEMI-komfurer fås også med indbygget centralkedel, bl. a. velegnede til statslånhuse på indtil 80 m².

NEMI-komfurerne er afprøvet på Teknologisk Institut, godkendt af Justitsministeriets Prøvningsudvalg og anerkendt til statslånsbyggeri.

Nordisk Emailleværk og Metalindustri, Birkerød

Ren forbrænding
Økonomisk varme
Ingen løbesod

Spørg om betingelserne i BRUGSEN

DA FAR VAR DRENG

Beretning om en lille landsbydreng,

der blev født for halvfems år siden,

af Steen Christensen

SOM lille dreng, vist otte år gammel, kom han galt af sted med en økse. Han ville af et stykke træ udhugge sig en legetøjshest, men den tunge brændeøkse han havde fået fat i, smuttede for ham og ramte den venstre pegefinger, der blev næsten hugget over – den blodige fingerende dinglede i en smule hud. Naturligvis skreg han. Faderen kom til, og han mente, det var klogest at klippe fingerenden af, inden han forbandt såret. Men drengen bad så mindeligt for sin pegefinger; han holdt den sammen i den knyttede højre hånd, mens han dansede af smerte og elendighed. Faderen forbarmede sig da også over ham, satte fingeren sammen, så pænt han kunne, strøede hvidt stødt sukker på, fandt et par lange tobaksblade frem og svøbte dem om, fast og stramt, vikledede yderligere en klud udenom tobaksbladet og satte til sidst en svær lædertut over den beviklede finger.

Og dermed gav man sig Gud i vold!

Mærkeligt nok heledes fingeren. Bandagen fik lov at

sidde urørt i et halvt år, så først tog man den af – fingeren sad på sin plads, bleg og forkommen og lidt krum og stiv, men alligevel en helt pæn pegefinger.

For resten blev den efterhånden mere og mere normal, og da drengen var vokset til en ung mand på 25 år, kunne han pludselig en dag bevæge den...

Det var i begyndelsen af 1870'erne, i et af de „sorte sogne“, som egnen dengang kaldtes – vist nok fordi det var gammelt hedeland. Nærmere angivet var det egnen nordvest for Hobro. Måske var man her lidt gammeldags. Man havde endnu på vist alle mindre gårde åbent ildsted i køkkenet, og brugte en rigtig ler-jydepotte til at koge mælk i. Egnen var forøvrigt ret fattig, og dens beboere meget nøjsomme.

Kaffe var i de fleste hjem en sjældenhed. Mange steder kendte man kun til at få en tår om søndagen – og den var som oftest brygget på brændt rug.

Når en almindelig gårdmand kom til byen på indkøb og fik en cigar af købmanden, så blev han helt højtidelig til mode, cigar var noget fornemt!

På vej ud af byen havde han den i munden og pulsed, så alle kunne forundres over hans store velstand – men så snart han var uden for brostenene, blev cigaren slukket og stukket i lommen – for at gemmes til han næste gang skulle til bys. Så kunne han ved sit indtog igen vise sig som en flot rygende herre.

Drengene skulle naturligvis ud at tjene, så snart de var store nok. Niels, fyren der havde molesteret sin pegefing, måtte i plads, da han var en halv snes år. Men allerede ved syv-otte års alderen måtte han jo hjælpe til i hjemmet. Faderen havde et sted med et par køer og drev tillige en lille høkerhandel. Hjemmet var ikke netop fattigt – men børn skulle jo bestille noget. Men der var da også tid til at lege – og den otte-årige Niels' tumleplads var mosen, der dengang bredte sig helt op til landsbyen, og hvori faderen havde en tørvegrav. Her levede ungerne et rent naturliv og blev dybt fortrolige med dyr og planter, vind og vejr. Mærkelige ting og sager kunne der også vise sig for dem, når de rodede i mosejorden. En egekæp med sære indskårne tegn, en bylt groft vævet tøj, som syntes at have ligget i mosevandet i umindelige tider, et oksekranium af uhyre størrelse og med overmægtige horn, ved hvilke der sad en læderrem. Først mange år efter gik det op for Niels, at han havde været med til at finde – og ødelægge – oldsager, som ethvert museum ville have været glad for. Egekæppen har vel været en runestav, tøj har stammet fra et gudeoffer, nedlagt i mosen i jernalderen – og oksekraniumet, ja, det har måske tilhørt en urokse.

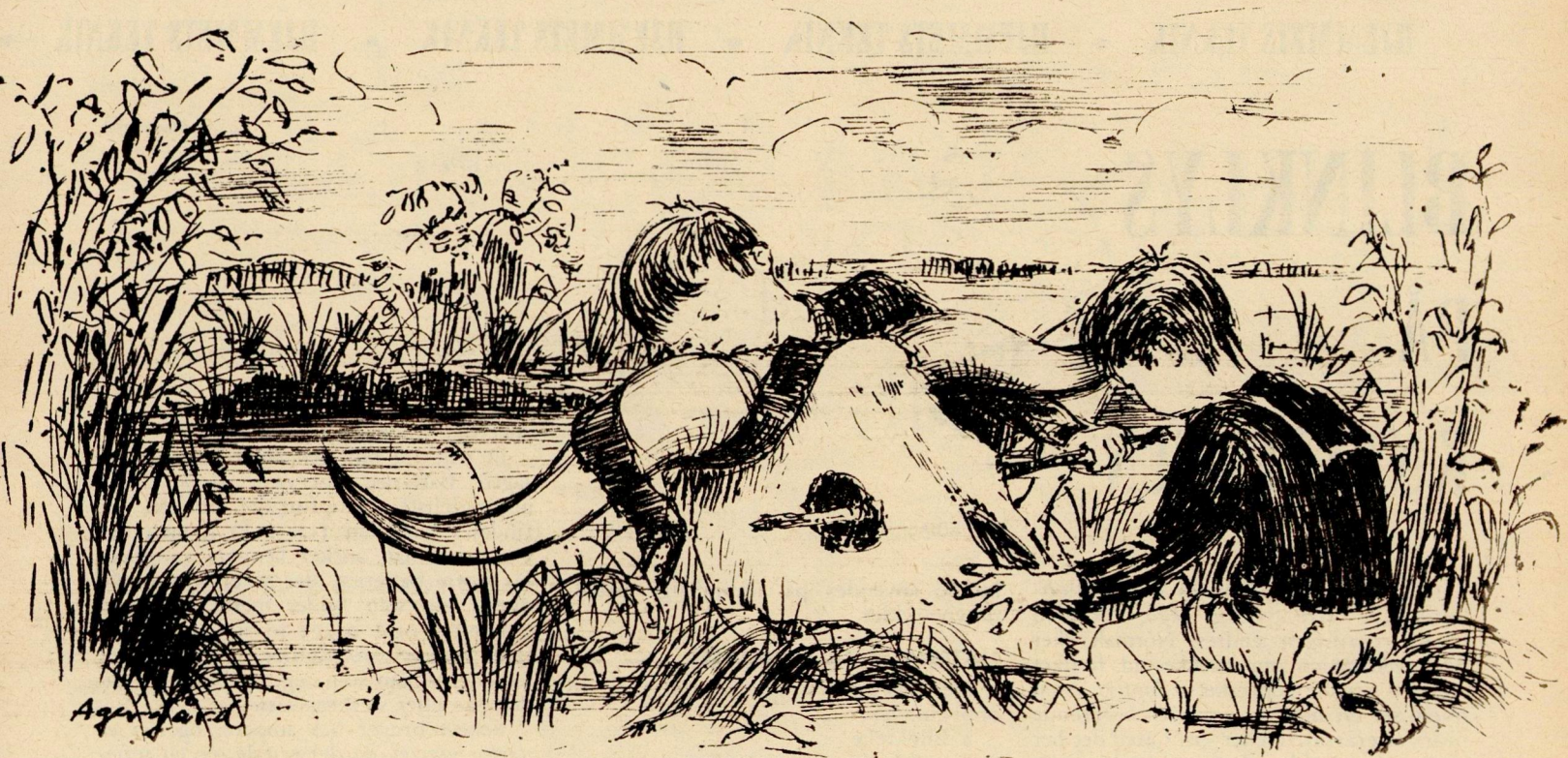
I firserne gjorde hans broder, der da var blevet en voksen mand, et værdifuldt oldtidsfund i den samme mose. Under tørvegravning fandt han den oldtidspløj, der nu er at se på Nationalmuseet, og som har været af stor betydning for vor viden om oldtidens landbrug i

Danmark. Det er ikke usandsynligt, at oksekraniumet har haft en vis forbindelse med ploven. Men kunne tænke sig, at forspandet er løbet løbsk og er styrtet i et mosehul...

At tjene som dreng – det var på den egn og i de tider først og fremmest at passe får. Men den lille fyr måtte op før alle de andre på gården; han skulle gøre ild i køkkenet og få mælken i jydepotten til at koge. Når davren var spist, måtte han i heden med fårene. Niels havde seks og tredive, og det hændte ofte, at de tog magten fra ham og slæbte ham langvejs gennem lyngen. Der var mange ensomme timer på heden, i al slags vejr. Men nu lyngens giftslange, hugormen – hvordan stod han sig med den, på sine bare ben? Jo, han vidste at bruge sin tøjrekølle, når den med spillende tunge rejste sig foran ham. Bang!

Hårdt var arbejdet, og hårdhudede var de gamle bønder – men ikke brutale. Der var ikke meget af at give drengen lus-singer eller prygl. I den henseende synes datidens byfolk, f. eks. håndværkerne, at have været betydelig værre. Primitivt var bondelivet i det nordlige Jylland endnu i halvfjerdserne. Engang faldt Niels ned fra høstængen og fik et lettere kraniebrud. Man spændte en rem om hovedet på ham og lod ham ligge til sengs en otte dages tid – så kunne han igen – omend han var lidt ør og svimmel.

På en gård, hvor Niels tjente i ti års alderen, hændte det, at en gammel aftægtsmand uventet døde, midt om natten. Efter skik og brug skulle der straks tændes lys ved ligsengen – men det viste sig, at der ikke fandtes så meget som en stakkels tællepræs på hele gården, og man jagede Niels op af slagbænken, hvor han sov – af sted efter lys! Der kunne lånes nogle på en gård, to-tre kilometer derfra. Vejen gik over heden, og Niels gøs. Det var måneskin, lyngen og de fattige enebærbuske kastede lange sorte skygger. Det var ikke hyggeligere end det tykkeste mørke, som en rask



Mærkelige ting kunne der vise sig for ungerne, når de tumlede sig ude i mosen. Engang fandt de et oksekranium af uhyre størrelse og med overmægtige horn, ved hvilke der sad en læderrem.

dreng selvfølgelig ikke turde være bange for. Vejen gik gennem en dal, hvorom det hed sig, at *Helbesten* spøgede i den, og da Niels kom ned i dalen, kunne han naturligvis høre den frygtelige spøgelseshest komme humpende på sine tre ben. Da blev han helt forvildet af angst. Der hændte ham det værste, som kan ske en jøde: han mistede for nogle minutter fornemmelsen af nord og syd. Men så skreg *Valravnen*, der også tilhører spøge-riets verden, over hans hoved. Det var et nyt chok, men det må have bragt ham orienteringsevnen igen, for han fandt da gården, hvor lysene skulle hentes, og her tog de så venligt imod ham og lavede kaffe til ham. Kaffe, hvilken lykke! Niels fik gennem kaffen mod i brystet til hjemturen.

Fjorten år gammel måtte han overvære en henrettelse. Hans fader mente, at han ville have godt af at se med egne øjne, hvordan det gik folk som slog ihjel. Delinkventen var morderen Rasmus Mørk, en landarbejder, der havde om-

bragt to velhavende gamle mænd. Niels så da skarpretteren løfte den brede økse, og så Rasmus' hoved rulle, og blodet stå i en stråle ud af den overhuggede hals. Men da Niels var blevet en gammel mand nær de halvfems, sagde han, at han hellere ville have undværet den oplevelse og erfaring ...

I skolen lærtes ikke stort andet end læsning, skrivning, regning og religion. Det skete dog, at læreren fortalte et eller andet fra Danmarkshistorien eller geografien – men så måtte alle være musestille, ellers var spanskrøret over ryggen af dem. Men Niels kom i real-skole i Hobro – hvordan det nu gik til – en ny tid begyndte for ham, og ikke ret mange år efter var han blevet forvandlet til en flot manufakturkommis, i velsyet bymandstøj og blanke knirkende sko, ja, og med snoet overskæg og pomade i håret. Bymand! En dag stod han bag egen disk, og han blev gift – og ni måneder efter brylluppet arriverede undertegnede som hans førstefødte ...

Steen Christensen.

Hård tånæse

sikrer fødderne ...

I Brugsen kan De få et par dejlige gummi-arbejdsstøvler med en virkelig effektiv **hård tånæse**. Fødderne er beskyttet under arbejdet med roerne og tunge redskaber, og det giver en dejlig sikkerhedsfølelse.

Selv om støvlerne med den hårde tånæse er lidt dyrere end Brugsens almindelige arbejdsstøvler, koster de dog kun

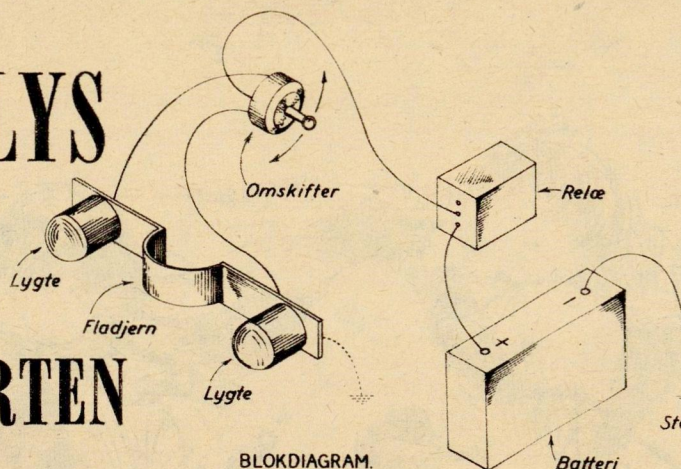
Str. 40-48

31²⁰—

Forlang
dessin 49-165.

i Brugsen

BLINKLYS PÅ KNALLERTEN



I FÆRDELSLOVEN påbydes det knallertkørere at give tydeligt tegn, forinden færdselsretningen ændres. Normalt sker dette ved, at en arm strækkes ud, hvilket også er ganske udmærket i dagslys. Men hvem ser en udstrakt arm i en buldrende mørk efterårsaften eller -nat? Med det her skitserede blinklysanlæg kan en knallertkører gøre de bagved kørende trafikanter opmærksom på, at han har i sinde at ændre færdselsretning, hvilket i givet fald vil kunne forebygge en påkørsel. Da anlægget drives af et tørbatteri, vil det også

kunne anvendes på almindelige pedal-drevne cykler.

MATERIALER TIL BLINKLYSET

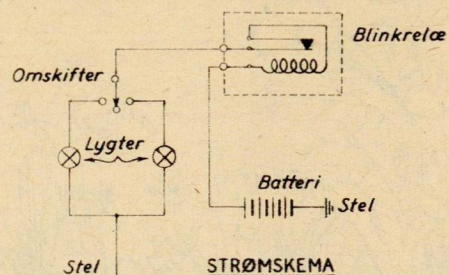
Der skal bruges følgende materialer til opbygningen:

- 1 blinkrelæ
- 2 små lygter med rødt eller orange glas
- 2 pærer hertil 2.5 volt, 0.3 amp.
- 1 stk. fladjern 25-30 cm langt
- 1 blinkomskifter
- 1 batteri Hellesens „Wiray“ B-9 eller

2 flade lommelygtebatterier à 4.5 volt ledning til montering.

Blinkrelæet kan bestilles hos en radioforhandler, de to små lygter og blinkomskifteren kan fås hos en motorcykelforhandler. Såvel blinkrelæet som omskifteren er udstyret med spændebøjler, således at de let lader sig montere på henholdsvis stel og styr.

Hos en smed købes et stykke fladjern, der helst må være galvaniseret. Det skal have en bredde, der er lige så stor som de små lygters diameter, og være 25-30 cm langt. Fladjernet bukes i facon efter bagskærmens runding, og der bores to huller til 3/16" skruer, hvormed fladjernet med lyg-



terne skrues fast på bagskærmen lige over eller lige under baglygten.

Et par ord om den elektriske side af sagen: Batteriet skal være på 9 volt. I materialelisten er opført det billigste, der findes i handelen (ca. 2 kr.), men der kan, hvis man ønsker længere varighed, fås større batterier, der så er tilsvarende dyrere, og som fylder mere. Man kan imidlertid også bruge to serieforbundne flade lommelygtebatterier. Batteriet eller batterierne kan som regel anbringes i sadeltaske eller værktøjskasse.

Relæet bruger 0.3 ampere, og det er derfor vigtigt, da der er tale om en serieforbindelse, at pærerne også er beregnet til 0.3 amperes strømforbrug. Batteriets 9 volt fordeles med 6 volt til relæet og 3 volt til pærerne. Da man må regne med et vist spændingstab i ledninger og stel, bruges imidlertid 2.5 volts pærer.

Blinkomskifteren skal være med 3 stillinger som vist i strømskemaet (højre, venstre og afbrudt). Man skal ikke lade sig overtale til at købe en almindelig nedblændingskontakt, idet den ikke kan bruges.

Til montering bruges plasticisoleret ledning i en farve, der passer til farven på lakeringen af knallertens stel, og i en dimension af 1 mm².

FARV SELV MED OPAL OG SPAR PENGE!

Garderoben, gardinerne, dækkeøjlet o. s. v. bliver som nyt, når det farves med **Opal-farver**, der findes i 39 moderne kulører — se farvekortet — og kan farve:

Uld, Halvuld, Silke, Halvsilke, Bomuld, Linned endvidere Nylon o. s. v.

DET ER SÅ LET
AT FARVE MED **OPAL**

Brug **Opanol** til blegning og affarvning —
det skåner tøjet!

FARVEFABRIKEN OPAL A/S

**Arbejdstøjet
i Topklassen**

ET
KVALITETS-
PRODUKT
FRA

KUB

OVERFLADEBEHANDLING AF METALPLADER

HOBBYMANDEN, der arbejder med metal-sløjf, kan ofte få brug for at overfladebehandle sine arbejder.

FORKOBRING

Jern kan forkobres således: Kobberbro-mid opløses i acetone, der tilsættes en smule vand. Jerngenstandene ophænges i badet i ca. 5 timer. Forkobringen er god og holdbar.

Aluminium kan forkobres ved nedsæk-ni-ning i et bad, der består af kobberklorid i metylalkohol. Genstandene skal skylles i vand efter badet.

Andre metaller kan forkobres i føl-gende bad: 100 g soda og 200 g seignette-salt opløses i 1 liter vand. 30 g kobber-vitriol opløses i 1/4 liter vand. De to op-løsninger sammenblandes.

Inden genstanden ophænges i badet, må den vaskes godt i sodavand (for at fjerne snavs og fedt). Genstanden bør hæn-ge ca. 3 døgn i badet.

FORNIKLING

Zink og aluminium kan fornikles i et bad af nikkelklorid opløst i alkohol.

FORSØLVNING

1 del helvedessten tilsættes 20 dele vand. Hertil sættes 1/2 del salmiak og 2 dele undersvovlsyrlig natron. Badet fil-treres og der tilsættes 2 dele kridt, hvorpå der fremkommer en vællingagtig substans, der påstryges genstanden med en pensel. Efterskyllning i rent vand og polering med en blød klud.

Forsølvning kan også opnås med en nemmere metode: 2 g helvedessten, 2 g natriumklorid (køkkensalt) og 150 g vin-sten stødes sammen i en morter og på-gnides med en blød klud.

BRÆNDING

Jern kan overfladebehandles ved *sort-brænding*, der foregår således. Genstan-den renses omhyggeligt med stålborste og stryges derefter over med linolie. Olien brændes af ved at holde genstanden over en flamme.

Jern kan også *gelbbrændes*. Genstanden neddyppes i en blanding af 2 dele stærk svovlsyre og 1 del stærk salpetersyre. Far-ven kan blive lysere, hvis man tilsætter blandingen lidt køkkensalt.

RENSNING

Aluminium kan pudses på følgende

HASLEV HØJSKOLE Vinterskole for unge piger og mænd nov.-marts. Højskoleafdeling med sprog, delingsføreruddan-nelse. Særhold for vordende seminarister. For kvinde-lige elever håndarbejde med kjolesyning. Landbrugs-afdeling med maskinkursus. Henrik Christiansen.

måde: Først afpudsning med groft smer-gellærred, dernæst med finere, derpå af-pudsning med en opløsning af wiener-kalk i stearinolie og til sidst blankning med tør wienerkalk.

Medtagne *messing- eller kobbergen-stande* kan børstes over med en opløsning af 1 del svovlsyre og 6 dele vand, hvori er opløst 1 del alun.

Rustfri stål er der ikke meget at gøre ved. Man kan pudse med sprit.

FARVNING

Sortfarvning. Hertil bruges 45 g jern-filspåner og 45 g arsenik (giftigt) som blandes 1 liter salpetersyre og 1/2 liter saltsyre. Væsken kan påsmøres eller gen-standen kan nedsænkes i blandingen. Men vær forsigtig! Badet ætser og er meget giftigt!!

Brunfarvning (kobber og messing). Tre-dobbelt salmiakspiritus tilsættes guld-svovl, til der fremkommer en grødet masse, der påsmøres genstanden med en pensel. Efter tørringen afbørstes genstan-den, der derefter kan lakeres med metal-lak. Væsken kan fortyndes med vand, hvorved man opnår en farveændring.

Broncering. 500 g eddike, 500 g vand, 20 g grønspån og 10 g salmiak blandes. Genstanden, der skal bronceres, nedlægges i blandingen, og det hele bringes i kog.

KITNING

Jernkit. 98 dele jernfilspåner, 1 del svovlblomme og 1 del salmiak udrøres med vand og anvendes *straks herefter*.

Glycerinkit. 100 g sølverglød (giftigt) røres sammen med 12 g glycerin til en tyk grød. De flader, der skal kittes, må først overstryges med glycerin.

Porcelænskit. 20 g iseddike og 5 g fiske-lim opvarmes, til massen er som en fast grød. Benyttes *straks*.

OLIEFYR
PÅ KONTO
gennem BRUGSEN.
AMANDA, EGRO-DAN
DFJ „Salamander“.
Levering, montering og service
overalt i landet.
TECTUM
AMBA · VIBY J.

**Lynhurtig
reparation**

af STRØMPER

Selv de største huller stoppes let og hold-bart, og stopningen mærkes ikke, når De bruger:



I tube eller flaske.

Rækker langt.

BRUGSEN har den

Lysbro
ROE GREBE
BEDST KENDT
KENDT SOM DE BEDSTE
LYSBRO FABRIKER · SILKEBORG



med den gode gamle sæbe...



De selvvirkende egenskaber i BLENDA har på et øjeblik opløst og fortrængt alt smuds og vasket en duftende renhed ind i tøjet.

Også i det lange løb bli'r storvasken bedre, fordi BLENDAs indhold af Ultrahvidt og CMC gør den hvidere og klarere og værner mod ny tilsmudsning.

Vaskeråd: Sæt altid storvasken i blød i det hurtigtvirkende BLEGA.



Brugsen