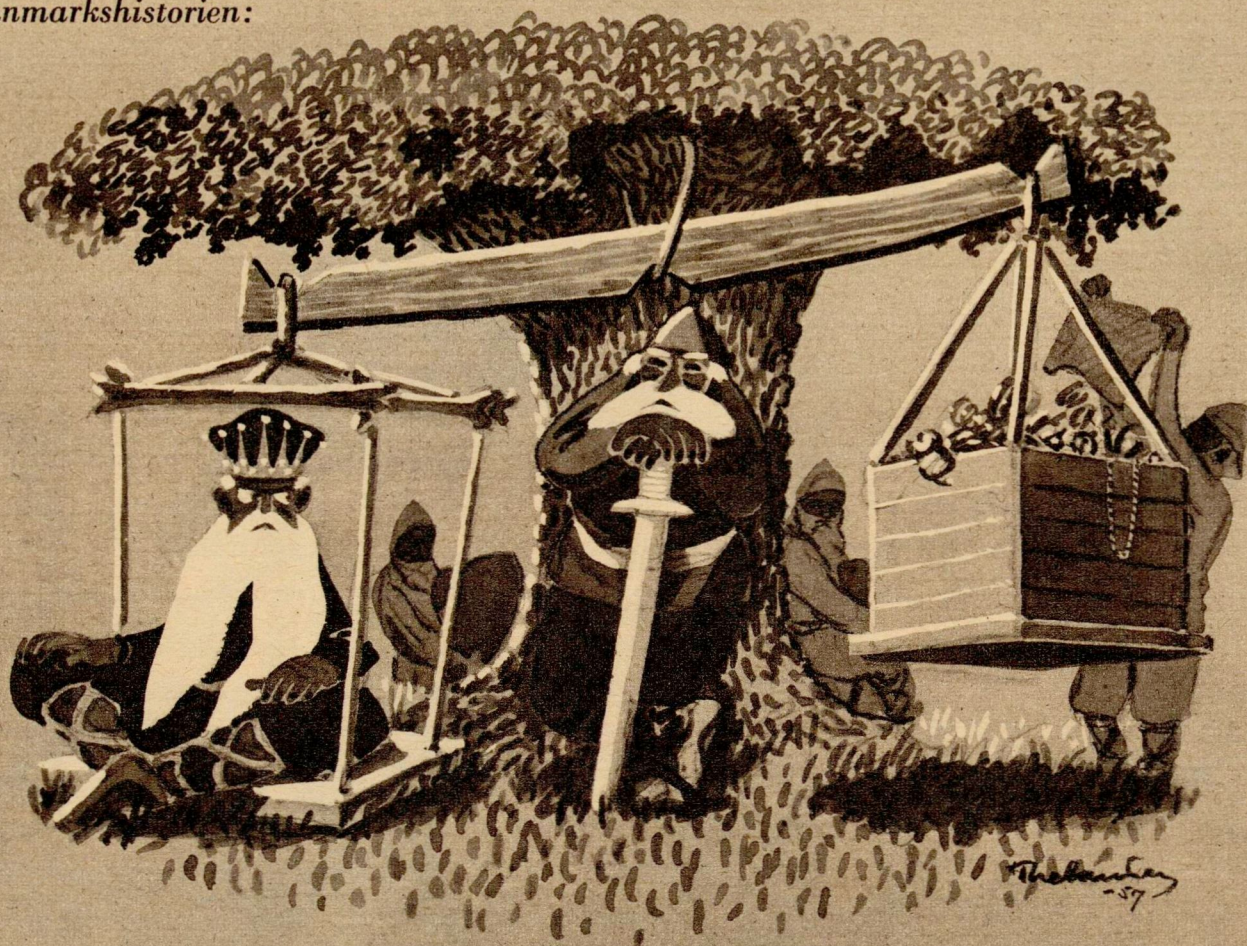


NR. 5, 1957
15. MARTS

Samvirke



Da Svend Tveskæg måtte på vægten

Svend Tveskæg var godt gammeldags gal i hovedet, som han sad der på vægten med korslagte ben. At tænke sig – han, Danernes konge, måtte sidde her og lade sig løskøbe som en anden ynkelig træl. Værre forsmædelse kunne ikke overgå nogen hersker.

Kong Svend var sejrherren fra det blodige slag på Helgenæs, hvor hans far, Harald Blåtand, faldt som offer for Svends lumske planer og blev dræbt. Svend tilrev sig derefter magten i Danmark, mens Harald Blåtands elitefolk, Joms-vikingerne, svor en dyr ed om hævn for denne udåd.

Ved list og rænkespil fik de lokket Svend Tveskæg i baghold, og førte ham til deres faste tilholdsted – Jomsborg, og Svends tilhængere måtte nu købe deres konge fri på samme måde, som man brugte det med trælle.

Men Svend var naturligvis meget dyrere. Han blev sat op på en primitiv vægt, og friheden betaltes med lige så mange pund guld og dobbelt så meget sølv, som han selv vejede – og så skulle Jomsvikingerne endda have betydelige mængder vadmæl som lidkøb.

Krøniken fortæller, at Svend Tveskæg aldrig helt forvandt denne tort. Han fo'r viden om på vikingetog for at glemme forsmædelsen, men han fik dog alligevel tid til at gøre en spæd begyndelse til at få bragt orden i sine egne og rigets pengesager.

Svend Tveskæg var den første danske konge, der „slog mønt“. Under et vikingetog til England havde Svend set engelske mønter, hvilket opmuntrede ham til at tage den engelske møntmester Goodwin med sig til Danmark, og omkring år 1000 blev de første danske mønter præget.

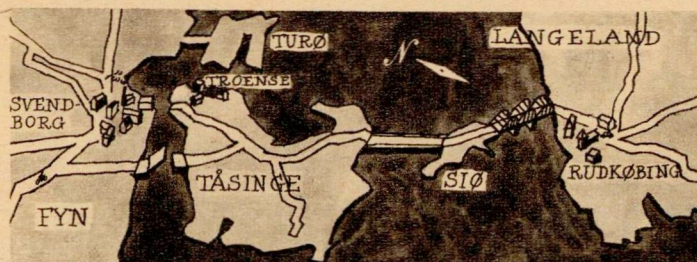
Med mønter i en pung ved bæltet regnedes en viking for en holden mand. Pengene skaffede ham bedre våben og finere klæde.

Hver viking var sin egen bank – i dag har bankbogen overtaget bæltepungens rolle, men systemet er det samme. Det gælder også i vore dage, at den, der har noget på bankbogen, regnes, om ikke altid for en holden mand, så dog for en fornuftig mand, der også tænker på dagen i morgen.

Begynd derfor hellere med det samme at lægge noget til side til indsættelse på en bankbog i

ANDELSBANKEN

LANDET RUNDT



Store broplaner og anden fremtidsmusik. Til sommer begynder man at anlægge en dæmning mellem Tåsinge og Siø. Dæmningen er anslået at ville koste omkring 9 mill. kr. og er et led i en stor plan om et broprojekt med broer mellem Fyn-Tåsinge og Siø-Langeland. Broen over Svendborgsund (Fyn-Tåsinge) har tegneren tænkt sig som en klapbro, mens broen fra Siø til Langeland formodentlig bliver en højbro. Arbejdet med dæmningen skal strækkes over en 3-årig periode. På oversigtskitten er Tåsinge, Siø og Langeland for nemheds skyld lagt vandret øst for Svendborg, mens den rigtige retning er sydøst, som kompasnålen oven over Siø angiver. I denne forbindelse kan nævnes, at hedselskabet omgås med planer om at afvande et areal fra sydspidsen af Tåsinge over til Ærø og videreført til Rudkøbing. Dette område omfatter mange af de sydfynske småøer og holme, og en dæmning mellem Tåsinge og Siø vil muligvis fremme disse kæmpe-afvandingsplaner. — Men hvad så med idyllen?



Der kommer aldrig et menneske. I Klinkvig ved Kibæk mellem Herning og Skjern passerer Herning-Skjern toget en overkørsel over noget, der engang var en vej. Det sker 15 gange om dagen, og samme antal gange må ledvogteren ud. Vejen har ikke været benyttet i mange år, den er afløst af en ny vej et andet sted, og vejen i Klinkvig slutter faktisk ved jernbaneleddet. På den anden side leddet er svage spor af en vej, og disse munder ud i en å, der ikke mere er nogen bro over. På den anden side åen er vejen forsvun-

det. Bevogtningen af overskæringen er en udgift for statsbanerne på ikke under 10.000 kr. årlig foruden vedligeholdelse af vogterhus og vogter-afløserhus ved leddet. Nu er denne sag blevet forelagt det høje Folketing, og trafikministeren mener da også, at tiden må være inde til at lade overskæringen betjene af enten automatisk bom-betjening eller blinklys. Mon ikke ministeren, før dette besluttet, skulle tage til Klinkvig og kigge på forholdene, for, siger man på stedet, der kommer simpelthen aldrig et menneske ad vejen.



Skipperpiber og ungdoms-opdragelse. Et af de gamle kunsthåndværk er genopstået i skipperbyen Marstal, hvor kunsthandler Erik Arne Hansen har startet en skipperpibefabrikation. Disse originale skipperpiber bliver formodentlig sommerens store Ærø-souvenir. Skipperpibefabrikanten har også eksport for øje, men han håber desuden, at der ved siden af pibefabrikationen bliver tid til at tage sig lidt af Marstal-ungdommens opdragelse, så de kan blive pæne mennesker, for det mangler de en del i at være, finder han.



Man bliver aldrig for gammel til at prøve noget nyt. Dette ord efterlever den 80 år gamle murermester Jørgen Jørgensen, Ringkøbing, der inden længe debuterer som forfatter. Jørgensen har i sin høje alder helliget sig blyant og papir og har sirligt med blyant skrevet en bog med titlen: „Ældre og yngre slægtleds erindringer og oplevelser“. Bowlerhatten lægger murermester Jørgensen ikke fra sig, den er tegnet på hans mesterværdighed.

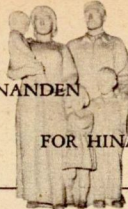


Tvillingfødsel i Zoo. Fornyelig fødte Københavns zoologiske haves store Alaska-bjørn, Ursa, et tvillingpar, to små hanner på henholdsvis 600 og 525 gram. Det var også Ursa, der for 5 år siden nedkom med den berømte Ursula, som altså nu har fået to småbrødre. Øverste billede viser den stolte moder, Ursa, med front mod sin datter. Tænk, at de små kræ, som her er fotograferet kun 4 dage gamle, i løbet af bare et par år bliver sådanne velvoksne bamser. De to små er sat i pleje, da deres rigtige mor ikke interesserer sig for sit afkom.



Der er gang i kagerullerne. Der er sagt mange morsomheder om kagerullen i tidens løb, ja nogen har kaldt den det såkaldt svage køns symbol på magt. Men der er nogen, for hvem kageruller er forretning. Drejermester Brandt Petersen, Melby ved Assens, er en af dem. Sidste år fremstillede drejermester Petersen 60.000 kageruller, der alle er gået som „mulden brød i varme“ på det amerikanske marked. Den danske træ-kagerulle har opnået stor popularitet hos de amerikanske kvinder, og den store eksport betyder, at drejermesteren på Fyn har måttet sætte produktionen i vejret.

Forsiden: I forside-serien Det arbejdende Danmark er billedet denne gang fra FDBs Kolding-fabrikker, hvor en sukkervarearbejder former bolcherne, der kommer fra kogeriet. Sukkervarearbejderens arbejde består nu i at trække bolchestrengen ud og passe på, at den har den rigtige tykkelse, inden den går ind i bolcheformemaskinen. Her kan bolcherne formes i næsten hvad form, det skal være, alt efter, hvilke formvalser, der er sat i maskinen. Bolcherne kommer varme og afklippede ud af maskinen og går så videre til en kølebane, hvor de afkølede falder fra hinanden, og er nu færdige til at pakkes i de kendte, fikse cellofanposer.



INDEN DET BLIVER FOR SENT

DET ER lidt hårdt sagt af den norske nordmand, tidl. stortingspræsident C. J. Hambro, når han forud for det Nordiske Råds møde i Finland forsøgte at torpedere det videre arbejde for et fællesnordisk marked og herunder påstod, at hidtil var intet andet nået end at gøre Nordisk Råd til et opsamlingssted for snurrepiberier af så ringe betydning, at det ville have været en fornærmelse at præsentere dem for nogen af de nordiske landes parlamenter.

Snurrepiberierne er såmænd ikke værre, end at de godt kan vise sig at være nyttige. Men vi forstår, hvad han mener, nemlig at det ikke er værd at holde liv i et så omstændeligt apparat som Nordisk Råd (med tilhørende organer) for deres skyld.

Det kan der være noget om, men vi billiger ikke hans konklusion: Smid det hele på møddingen! Vi foretrækker at

spørge: Bliver det snart til noget?

MAN KAN ikke befri sig for fornemmelsen af, at snurrepiberierne flourer, for at det ikke skal se altfor tomt ud, mens de internordiske parlamentarikere under alle mulige undskyldninger og påskud og høflighedsfraser – måske også lidt skumlen i krogen – trækker tiden ud overfor det altoverskyggende problemkompleks, nemlig fællesmarkedet.

Nu har Nordisk Råd igen været samlet til møde, og mente man ved denne lejlighed at kunne konstatere mildere temperaturer i sammenligning med forrige rådsmøde, så kom de i hvert fald ikke over frysepunktet, når det drejede sig om fællesmarkedet.

Dette så meget værre, som der netop nu sker noget uden for vore døre, som kalder på et hurtigt nordisk standpunkt og initiativ: planerne om de seks

europæiske landes sammenslutning i en toldunion.

MAN SKAL vogte sig for at slå sig til ro med, at så højtflyvende planer såmænd ikke bliver til noget. Hvad der hidtil er planlagt i denne del af Vesteuropa, er dog blevet til noget. Benelux-toldunionen mellem Holland, Belgien og Luxembourg blev virkelighed trods al tvivl. Kul- og stålunionen mellem de tre samme lande, samt Tyskland, Frankrig og Italien gennemførtes ligeledes. Og nu er en toldunion mellem de nævnte seks lande – med ledsagende planer om storinvesteringer i Nordafrika – undervejs i et faretruende, unordisk tempo.

For Danmark er det ikke hyggeligt at se Holland, vor konkurrent på landbrugsproduktionens område, i dette selskab, og vi kan ikke – som vi plejer – se fremt mod England, der af frygt for at

komme i klemme mellem den nye europæiske kraftkoncentration og sine imperiale forpligtelser, har sat sig mellem to stole med et forslag om frihandelsområde for 17 europæiske lande, men samtidig afleveret det ikke usædvanligt forekommende stormagtsknubs til en lille nation, i dette tilfælde Danmark, hvis landbrugsprodukter, efter Englands opfattelse, skulle holdes udenfor frihandelsaftalerne.

BLIVER toldunionen til virkelighed, kan det ikke anses for udelukket, at Holland som medlem af – og beskyttet af – denne union vil have let spil i konkurrencen overfor vor landbrugseksport til unionens lande, d. v. s. en trediedel af vor samlede landbrugseksport.

Englands frihandelsplan forudsætter, at industriprodukter skal gå frit ind i frihandelsområdets lande, altså også i Danmark, derimod skal England f. eks. kunne toldbehæfte eller kontingentere vore landbrugsvarer – en urimelig forskelsbehandling.

Samtidig med alt dette står en af de norske delegerede på Nordisk Råds møde og siger, at Norge aldrig kan tillade det danske landbrug at true det norske landbrugs eksistens ved lige konkurrence på norsk hjemmemarked (man taler aldrig om det norske fiskeris trussel mod det danske), og fra Sverige beklager man, mere dæmpet, at måtte indtage noget nær samme holdning.

Hvor i alverden skal vi sende vort smør, flæsk og æg hen, når det er så billigt og godt, at andre ikke tør have det indenfor deres grænser.

NORDISK RÅDS møde gav ingen klarhed på, hvad der var

Tys - Tys OM PRISERNE

MON IKKE købmændenes hovedorganisation har gjort sine medlemmer en bjørnetjeneste ved at anlægge sag mod det københavnske kædebutiksforetagende Irma, som i nogle store annoncer har fortalt forbrugerne, at dets priser er lavere end de gennemsnitspriser, der anvendes ved pristalsberegningen? Ikke alene har den offentlige omtale af sagen viderebefordret Irmas oplysninger til endnu flere

læsere, men samtidig har købmandsforeningernes voldsomme reaktion givet mange det indtryk, at købmændene følte sig truffet. Utvivlsomt ville det have virket langt mere overbevisende, om købmændene f. eks. havde inddraget spørgsmålet om varekvaliteter i prissammenligningen. Brugsforeningernes tavshed i denne sag vidner i hvert fald klart om, at de trygt tør overlade forbru-

gerne selv at sammenligne prisniveauet i brugsen med både pristalsmaterialet, købmænd og private kædeforetagender. Kan nogen skaffe os købmandsforeningernes velsignelse dertil, skal det være os den største fornøjelse at give en ganske propandafri dokumentation af de besparelser, pristalsfamilien i Danmark kan opnå ved at købe hele sit forbrug i brugsforeningerne!

at stille op overfor de europæiske faresignaler, men man enedes dog om at lade rådets økonomiske komité træde sammen til en ekstraordinær samling, når et ekspertudvalg har afgivet betænkning om fællesmarkedets problemer inden 1. juli. Formodentlig kun for at der kan etableres en eller anden hurtig ambulanceudrykning, hvis det bliver nødvendigt som forsvarsforanstaltning overfor „det lille Europa“s fremstød – ellers har vi jo tiden for os igen, masser af tid. Man skal

næppe heller denne gang vente sig en storlinet virkeliggørelse af Nordens økonomiske enhed.

Der er altså et halvt år at løbe på, men mon det så ikke ville tjene alle bedst at få talt rent ud?

Hvor skal man hente styrke i troen på nordisk forståelse, når vi endnu på 4. eller 5. år ikke er kommet stort videre end ved begyndelsen, mens gamle indbyrdes arvefjender som Tyskland, Frankrig og Italien, plus Benelux-staterne, i det samme antal måneder, som

det har taget os år bare at gøre tilløb, realiserer en af de største økonomiske koncentrationer, Europa har set.

Lad koncentrationer af denne type være til det onde eller det gode – vi vil tage skæbnesvangert fejl, hvis vi tror, det ikke kommer os ved. Og lad os ikke for at bevare illusioner skyde de virkelig kritiske afgørelser til side med et vent og se.

Den dag kan komme, da vi står overfor et valg: Enten Norden eller Europa.

vi fremhæver

MED INTERESSE

at der er kastet lys over årsagerne til, at FDBs import af et større kvantum olie fra Sovjetunionen ikke kom i stand: Ifølge en officiel erklæring fra førstedirektør *Ebbe Groes* endte forhandlingerne resultatløst, fordi den sovjetiske eksportorganisation ikke var leveringsdygtig i første halvdel af indeværende år, og fordi enighed ikke opnåedes om priser og leveringsvilkår for andet halvår.

at Andelsbankens regnskab for sidste år udviser et overskud på godt 11 mill. kr., hvoraf 2,3 mill. kr. ifølge bestyrelsens og repræsentantskabets indstilling til generalforsamlingen udbetales til andels-haverne, svarende til 6 pct. udbytte, mens resten overføres eller henlægges.

MED BEKLAGELSE

at *Dagens Nyheder* har søgt at komme brugsforeningsbevægelsen til livs med en ledende artikel, der spillede på, at restaurant *National Scala* nu viger pladsen for en „skattebe-gunstiget“ virksomhed som brugsforeningsvarehuset *Anva*. Sandheden er, at Anva som et andelsselskab med begrænset ansvar er beskattet på lige fod med aktieselskaber – en kendsgerning, som bladet indrømmede på beskeden plads dagen efter uden dog i mindste måde at beklage den vildledende artikel.

SPRÆNGNING AF ICA AFVÆRGET

Nordisk resolution reddede vanskelig situation

MEGET tydede på, at Det internationale Andels-Forbund (ICA) stod overfor en sprængning, da forbundets central-komité, en forsamling på ca. 100 repræsentanter for andels-organisationer ud over hele verden, i slutningen af februar samledes til møde i London, bl. a. for at tilrettelægge den nær forestående kongres i Stockholm. Kun ved hjælp af en mæglende resolution, fremsat af de nordiske andels-organisationer, lykkedes det at undgå et afgørende brud.

Spændingen indenfor ICA har stået på siden det russiske overgreb på Ungarn. Forud for dette var opnået en mere personlig holdning mellem øst- og vestblokken, bl. a. havde det givet sig udslag i, at det forrige centralkomité-møde afholdtes i Moskva i september i fjor – for første gang på den anden side af jerntæppet.

Overfaldet på Ungarn medførte imidlertid en alvorlig krise i forholdet mellem de to blokke, da ICAs eksekutivkomité (forretningsudvalg) skulle samles i Schweiz i begyndelsen af december. De schweiziske andelsorganisationer nægtede ganske simpelt at ville tage mod de russiske medlemmer af eksekutivkomiteen som gæster.

Som følge heraf måtte eksekutivkomiteen i stedet indkal-des til et møde i Paris 10.-12. december.

På forslag af Storbritanniens delegerede mr. Southern blev der med alle stemmer mod rus-sernes vedtaget en resolution, som i de skarpeste vendinger fordømte det russiske overfald på Ungarn. Den italienske repræsentant i komiteen undlod at stemme, hvilket er symptomatisk for de følelser, der næres selv af Sovjets venner. To italienske andelsforbund er medlemmer i ICA, heraf er det ene, Lega Nazionale, under stærk kommunistisk indflydelse, og det var dettes ledende personlighed, som undlod at stemme.

Men dertil kom, at der på mødet blev fremsat erklæring af de schweiziske og hol-landske repræsentanter, som kunne tyde på, at deres respek-tive landes andelsorganisatio-ner ville trække sig tilbage fra medlemsskab i ICA, hvis det russiske *Centrosoyus* og tilsvarende organisationer bag jern-tæppet ikke blev udelukket. Dette standpunkt fik støtte fra de tyske og amerikanske repræ-sentanter i komiteen, men en endelig afgørelse blev udsat til det nu afholdte centralkomité-møde i London.

Her gentog delegationerne fra Schweiz og Holland deres angreb på østblok-organisatio-nerne, men det påvistes fra ICAs ledelse, at ICAs vedtæg-ter i deres nuværende skikkelse

ikke gav grundlag for en lov-lig eksklusion. Forlod de vest-lige lande derpå ICA, ville det betyde, at østblokken vandt magten over ICA.

I denne situation enedes re-præsentanterne for Danmarks, Norges og Sveriges andels-organisationer om at fremsætte forslag til en resolution, som henviser spørgsmålet om eks-klusionsreglerne til eksekutiv-komiteens overvejelser. Reso-lutionen blev straks støttet af Storbritannien og – efter no-gen diskussion – tillige af alle vesteuropæiske lande, samt USA.

Den blev derefter enstem-migt vedtaget, idet dog øst-landenes repræsentanter und-lod at stemme.

En lille huskeseddel

Foråret er generalforsam-lingernes tid – her bringer vi tid og sted for nogle af de vigtigste i de store andelsorganisationer, men en del er endnu ikke fast-lagt:

FDB: 28. maj i Herning.
Mejeriernes og Landbru-gets Ulykkesforsikring: 3. og 4. maj i København.

Andelsbanken: 26. april i Ålborg.

Dansk Andels Ægeks-port: 25. maj i Silkeborg.

Nordisk Andelsforbund og Nordisk Andels-Eksport: 3. juni i Helsingør. Dagen efter holdes nordisk stævne, hvor ministre fra Nordens lande forventes at ville tale om forbrugersynspunkter over for et fællesnordisk marked.

De store brugsforenin-gers valgmode med valg til FDBs repræsentantskab af-holdes 27. maj i Herning.

Danmark Uddelerfor-ening: 16. juni i Aarhus.

Vort idrætsglade land

HVOR MANGE DRIVER SPORT?

HVER sjettede dansker eller omkr. 700.000 mennesker skønnes af eksperterne at være aktive idrætsudøvere. Endnu tydeligere viser sportslivets omfang sig deri, at disse 700.000 svarer til næsten halvdelen af befolkningen mellem 15 og 40 år, d. v. s.

PENGE TIL IDRÆTTEN



Herover ses nogle af de summer, der årligt tilflyder idrættens, men hertil kommer, at kommunerne gratis stiller sportsarealer, gymnastiksale m. m. til rådighed. Foruden kontingenterne, der svarer til godt 10 kr. pr. idrætsmand, har sportsfolkene udgifter til redskaber og dragter. Den samlede, personlige udgift til idrætsudøvelsen er for aktive mænd 80-85 kr. i årligt gennemsnit, for kvinderne kun det halve.

de aldersklasser, hvor idræt først og fremmest dyrkes. Heri er endda ikke medregnet den sport, mange driver privat uden at være tilsluttet nogen organisation, samt idræt i skolerne. Drages også disse idrætsformer med ind i billedet, udgør sportsfolkene antagelig mindst en fjerdedel af landets folketal. Fodbold, gymnastik og håndbold er langt de populæreste sportsgrene med en samlet tilslutning på over en halv mill. aktive, organiserede idrætsudøvere. Af alle „børn“ mellem 15 og 40 år dyrkes

1 fodbold af hver ottende, men da ingen kvinder sparker til bolden, betyder det, at ca. hver fjerde mand mellem 15 og 40 år er aktiv fodboldspiller. Forholdsvis størst tilslutning har fodboldsporten i Jylland.

2 gymnastik øves af 12 pct. af alle mellem 15 og 40 år, men karakteristisk er det, at interessen for gymnastik er langt ringere i hovedstaden end i provinsen.

3 håndbold er også først og fremmest en „provinssport“ og spilles ikke engang af 5 pct. af københavnere, men til gengæld af dobbelt så stor en del af provinsboerne. Derimod er der forholdsvis flest svømmere, tennisspillere, roere, bokser, brydere og vægtløftere i hovedstaden.

SPORTSSTOF ER GODT STOF

En af den danske befolknings mest yndede beskæftigelser er at sluge avisernes og radioens idrætsreferater. Ved at tage 1000 interviews blandt et typisk udsnit af provinsens befolkning kom det for dagen, at to ud af hver tre læste om sport i aviserne – og gjorde det oven i købet regelmæssigt. Som man kunne vente, er mængden af ivrigste læsere, men forbløffende er det dog, at over halvdelen af alle adspurgte kvinder læste sportsreferater, og at 11 pct. af kvinderne tilmed læste særlige sportsblade.

Lige så kraftig er interessen for radioens sportsreferater – kun en trediedel lytter aldrig til sportsudsendelsen om søndagen, som til gengæld følges regelmæssigt af næsten alle øvrige. Glødende succes har radioens direkte transmissioner af fodboldlandskampe, der aflyttes af over fire femtedele af samtlige – unge som gamle. Alle kritiske røster bør beskæmmes forstumme ved at høre folkets dom over Gunnar Nu's reportager fra disse kampe: 90 pct. af alle adspurgte roste dem.

ER SPORTSFOLK MERE OPVAKTE END ANDRE?

Undersøgelsen rammer en solid pæl gennem den påstand, at aktive sportsudøvere skulle have mindre tilovers for åndeligt prægede sysler end andre: 79 pct. af de aktive idrætsfolk læser bøger mod kun 67 pct. af de passive. En lidt større part af de aktive end af de passive er lånere på bibliotekerne. Lige så fejlagtig er den tro, at de aktive tilbringer mere tid i biografen end sportsfolk. Rundspørget viser tværtimod,

at de aktive går i biografen gennemsnitlig 25 gange om året, de øvrige kun 15 gange. Aktive idrætsfolk nærer større interesse for foreningsliv på helt udenforstående områder end de passive: 70 pct. af de aktive, men kun 60 pct. af de passive er medlemmer af andre foreninger end de sportslige. Det skal dog tilføjes, at de passive mere end de aktive har forkærlighed for politiske og faglige foreninger.

Offer af tid og penge på sportens alter

Hvor stor en del af fritiden tilbringer idrætsfolkene på sportspladserne? Et rundspørge forskellige steder i provinsen gav til resultat, at syv ud af hver ti aktive driver sport enten to eller endnu flere gange om ugen, og hertil kom en flok på 8 pct., der endda anvendte hele fritiden til sport.

En anden stikprøve-undersøgelse, nemlig blandt deltagerne i et landsgymnastikstævne i Odense i sommeren 1954, afslørede, at to trediedele af gymnasterne dyrkede gymnastik 1-2 gange om ugen, om vinteren voksede de to trediedele oven i købet til over 90 pct. af gymnasterne. Derimod er det yderst sjældent, at gymnastik dyrkes mere end to dage ugentlig.

Hvor mange penge de enkelte aktive idrætsfolk selv mente at ofre på sporten, oplystes også i ovennævnte rundspørge i provinsen. Halvdelen, både af mænd og kvinder, bedømte udgiften til mindre end 50 kr., og kun hver tyvende aktiv mente at betale over 250 kr. om året for deres sportsdyrkelse.

Fås i
**FOX MAGASINERNE
OG MAGASIN ANVA**

75³⁵-

FOX

**Kvalitetsskoen
med de 5 vidder**

LIVET I VORE SPORTSKLUBBER

Den stærke tilslutning til klubberne er ikke noget rendyrket udtryk for selve sportsinteressen, selv om det naturligvis er den, der i første række har bragt medlemmerne sammen. Hele tre fjerdedele af klubmedlemmerne oplyste i et rundspørge, at de mødte op også til klubbens ikke-sportslige arrangementer. Baller og selskabeligt samvær trak langt de fleste til huse, hvorimod foredragsaftener kun fik tilslutning fra et lille mindretal af samtlige klubmedlemmer.

En særlig, stedvis meget talstærk gruppe i klublivet er de passive medlemmer – inden for fodbold, skydning, boksning, brydning og vægtløftning er der f. eks. langt flere passive end aktive klubmedlemmer. Langt de fleste passive hævdede i rundspørgen, at de havde meldt sig ind i klubberne for at støtte sagen og af interesse for sporten, hvorimod mere egoistiske motiver som „selskabelighed“ og

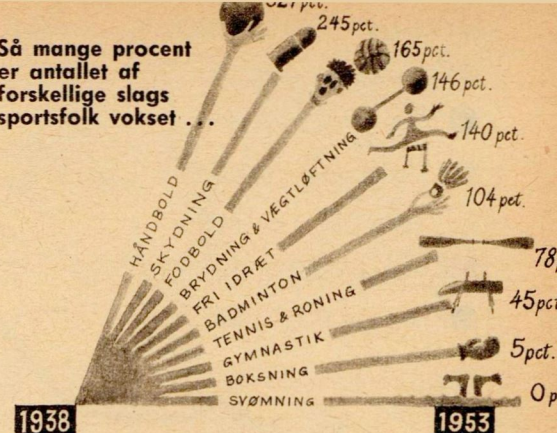
muligheden for at komme billigere til sportskampene kun syntes lidet udbredte, men måske har de adspurgte gjort sig lidt bedre, end de er på dette felt ...

Hvor dyrkes sporten flittigst?

♣ Blandt de enkelte samfundsgrupper var der flest aktive idrætsfolk i arbejderklassen, nemlig 33 pct., mens middelstanden havde 26 pct. og de velstillede kun 23 pct. idrætsudøvere. Også i den tilskuermæssige interesse for sport er der forskel mellem indtægtsgrupperne, idet arbejderklassen oftere går til cykelløb end andre samfundsgrupper, mens den højeste indkomstkasse omvendt er flittigst til at gæste besteveddeløb.

♣ Blandt de enkelte aldersklasser er sportsaktiviteten naturligvis størst blandt de yngste mellem 15 og 25 år, hvoraf næsten to trediedele driver idræt. Allerede i den næste aldersgruppe, fra 25 til 35 år, er de aktives andel kun halvt så stor. Gam-

Så mange procent er antallet af forskellige slags sportsfolk vokset ...



Den ægede tilslutning til de fleste sportsgrene skyldes ikke befolkningsstilvækst – de aldersklasser, der kan komme på tale (15-40 år) er nemlig praktisk talt ikke vokset fra 1938 til 1953.

ske forbausende er det derimod, at hver femte mellem 35 og 50 år og hver tiende over 50 år bliver ved med at dyrke aktiv idræt.

HVORFOR DRIVER DE SPORT?

Sundhed og kammeratskab er for langt de fleste den vigtigste grund til, at de går op i sport. I et rundspørge, der ikke omfattede hovedstaden, blev konkurrence-motivet kun frembævet i hvert tyvende svar. For kvinder var denne drivkraft til sport endda helt uden betydning. Alligevel deltager mere end halvdelen af idrætsmændene og hver tredje aktive sportskvinde i konkurrenceidræt. To trediedele af de adspurgte sportsfolk mente, at sporten på en eller anden måde havde betydning for deres arbejde, men kun hver fjerde nærede forestillinger om, at arbejds-giveren var interesseret i deres sportsudøvelse.

INTERESSERER DE SIG FOR ANDEN SPORT END FODBOLD?

Tre fjerdedele af tilskuerne gik også til andet end fodbold: 27 pct. gik til håndbold, 19 pct. gik til cykelløb, 15 pct. gik til svømmekonkurrencer og gymnastikopvisninger.

KORT OM SPORTEN

Særpræget form for sportsinteresse: Hveranden mand og hver tredje kvinde tipper, de fleste hver uge for over 1 kr. pr. gang ... Familiens røst: Kun blandt 3 pct. af sportskamp-tilskuere i provinsrundspørgen var der indvendinger fra familien mod,

at de gik til sport ... De holder sig væk: Kun 12 pct. af de udspurgte havde aldrig været tilskuere ved en sportskamp ... Hvor længe man holder sig i form: Den gennemsnitlige periode for aktiv udfoldelse i sport er omkring 12 år for mænd, 9 år for kvinder ... Går konen med: Halvdelen af samtlige adspurgte erklærede, at også andre fra husstanden går til

sportskampe (kvinderne havde dog lettere ved at få manden med end omvendt) ... Hvor venner mødes: I en særundersøgelse blandt deltagerne i et stort sportsstævne i Odense i sommeren 1954 fortalte henved 60 pct. af deltagerne, at de havde deres fem nærmeste venner i samme idrætsforening. Kun nogle få pct. havde slet ingen nære venner i foreningen.

HVORFOR GÅR DE TIL LANDSKAMP?

85 pct. af mændene kun for at se „god sport“, mens kvinderne i første række fremhævede det rent „underholdningsmæssige“. Næsten ingen mænd, men 12 pct. af kvinderne kom kun, fordi de var sammen med andre.

90 pct. af mændene og to trediedele af kvinderne havde været til landskamp før.

Arbejderne var mere interesserede i cykelløb end funktionærer og selvstændige.

Hver tredje mand kom alene.

95 pct. af kvinderne fulgtes med andre.

Hver tredje mand spillede selv fodbold, hveranden havde tidligere gjort det.

42 pct. af de ældre over 50 gik kun til fodbold.

Nu skal svensken ha' da da ...

Tre fjerdedele af alle tilskuere var i selskab med familie eller venner.

Selvstændige erhvervsdrivende var mere interesseret i hestesport end folk i andre erhvervsgrupper.

HVORDAN ER DE?

Stikprøveundersøgelse blandt tilskuerne til svensklandskampen juni 1953 (vi tabte 1-3).

- Kometagtig vækst
- Usædvanlig stærk vækst
- Vækst omkring det normale for byer
- Vækst under det normale
- ▲ Vigtig havn
- Udpræget industriby
- Stor oplandshandel

PROVINSBYERNES

EN BY, der mister sin købstadsrang af mangel på grokraft, hører – i hvert fald i nyere tid – til sjældenhederne. Slangerup i Nordsjælland er en af dem. I 1809 blev den berøvet sine købstadsrettigheder, men havde engang både nonnekloster, latinskoie og en Sankt Jørgensgård (spedalskhedshospital) – den ansete, bys typiske kendetegn.

Den gyldne regel har i de sidste halvandet hundrede år været stadig og kraftig vækst for byerne – i kølvandet på arbejdsdelingen, der flyttede flere og flere erhverv over på byerne, samtidig med at teknikken skred fremad med stormskridt.

Da sidste århundrede tog sin begyndelse, talte en gennemsnitsprovinnsby 1300 menne-

Nogle drivkræfter for byers opståen og fremgang

- Møntsted
- ▲ Fiskeri
- ▲ Studehandel
- ▲ Jernbaneknudepunkt
- + Vejkryds
- ↔ Overfartssted
- Slot eller fæstning
- Kirke eller kloster



På kortet er med forskellige farvetoner indtegnet hver bys opland, d. v. s. det område, hvorfra beboerne tager til den pågældende by for at købe forbrugsvarer ud over de mere dagligdags. Oplandsområderne er fastlagt på basis af trafikforbindelserne før sidste verdenskrig, men giver et fingerpeg endnu i dag, selv om forskyd-

TEMPO PÅ HØJDE MED HOVEDSTADENS ...

Om 20-25 år
vil dobbelt så mange bo
i vore provinsbyer -

allerede nu er de hjemsted

for næsten hver tredje dansker.

Hvilke kræfter driver en by i vejret,

og hvorfor vokser een by hurtigere

end en anden?

sker, nu er tallet snarere 13.000 - en ti-dobling. Gennem snart et par hundrede år har provinsbyerne under eet fulgtes smukt med hovedstaden, folketallet var hele tiden nogenlunde ens, men var landbrugets kår ekstra gunstige, løb provinsbyerne dog hurtigst i vejret. Indtil for 100 år siden var nemlig oplandets velstand mange steder næsten enebestemmende for byernes vækst, og derfor lå de store byer i ældre tid tit i de fede egne. Så kom de nye trafikmidler og masseindustrien og gav chancer også for byer med ringe opland, fordi hele landet blev marked. Samtidig forrykkede jernbanelinierne de traditionelle grænser mellem oplandsområderne, og mange byer fik herved et knæk, de ikke

siden forvandt, mens andre livede veldigt op.

I den industrielle revolutions tid gjaldt det om at finde den gunstigst mulige placering for de nye virksomheder - herved fik havnebyerne et uanet opsving. Adgang til rigelig arbejdskraft og råstoffer komster spillede også ind, ligesom adskillige byer kan takke en enkelt eller nogle få dygtige erhvervs-mænd for deres stærke fremgang.

Byer, der i forvejen var store, gik oftest stærkest frem, ikke mindst fordi de med deres udbyggede havne, store kapital og solidt indarbejdede firmaer hurtigst kunne indstille sig på et stormarked. De små byer måtte have mere tid, f. eks. til kapitalopsamling og

havneudvidelser. Efter sidste århundredskifte var de små byer bedre udrustet til at tage konkurrencen op, og efter den tid voksede store og små i mere parallelt tempo.

Hvad gør en by til det, den er? Kun en antydning kan gives på en artikels begrænsede plads. Derfor har ikke alle vore provinsbyer kunnet medtages i følgende panorama - der endda må blive stærkt forenklet.

FRA LANDSBY TIL STORSTAD PÅ TRE MENNESKEALDRE



Esbjerg: Byens ene-stående hastige op-blomstring er først og fremmest knyttet til havnen, nødven-

diggjort som udfaldsport for landbrugseksporten, efter at ud-førselen af stude sydover næsten ophørte med tabet af Sønderjyl-land 1864. Havnens rolle steg enormt, da jernbanelinierne øst-på i 1875 var i orden og byen dermed forbundet med hele Jyl-land. En storstilet industri slog rod, ikke alene med direkte til-knytning til eksport, skibsfart og fiskeri, men også helt andre erhvervsgrene (maskinfabrikker, FDBs tobaksfabrikker m. m.). 20 esbjergensere i 1801 var 150 år efter blevet til 50.000. At Esbjerg er en frugt af moderne tid, kan aflæses af bybilledet, som præges af brede, lige gader.



Silkeborg: Landsbyen Silkeborg havde i 1801 44 indbyggere, i dag ca. 25.000. Pa-pirfabrikken, oprettet

1844 med Gudenåens strøm som drivkraft, gav stødet til byens fremgang og er nu en impo-nerende virksomhed. Adgang til velkvalificeret arbejdskraft bi-drog til at skabe byens store metalindustri, og de mange tekstilvirksomheder har traditioner tilbage til midtjysk fåreavl og husflid. De omliggende skove er råstofkilde for savværker og møbelfabrikker. Oplandet har en stor andel i byens opvækst, fordi Silkeborg er placeret i cen-trum af det midtjyske erhvervs-område med 370.000 indbyg-gere, og oplandets værdi øges yderligere hver sommer gennem den stærke turisttilstrømning.



Herning: Også en „kometby“, som end-nu i 1840 kun rum-mede 21 mennesker, men siden har tu-

sinddoblet sit befolkningsantal. Placeret midt i en øde hedeegn kom der først for alvor fart over byen, da oplandet forvandlede gennem opdyrkning, mosekulti-vering og beplantning. Et første skub fremad fik byen efter mid-ten af sidste århundrede. Da blev landevejene fra Silkeborg til Ringkøbing og fra Holstebro til Vejle nemlig bygget med Herning som skæringspunkt. Jernbaneanlæggene, der voksede frem en snes år senere, forøgede yderligere byens rolle som trans-portcentrum, og trafikfordelene blev til en uvurderlig hjælp for den tekstilindustri, som i dag er det mest fremherskende træk i Hernings erhvervsliv.



Struer: Der lever halvandet hundrede gange så mange i Struer som for halv-andet hundrede år si-

den. Beliggenheden er bestemt af overfartsmulighederne ved Limfjorden - allerede for næ-sten 400 år siden gik der fast færgefart. Også en bro blev byg-get, men den blev atter knust i en streng isvinter. Signalet til Struers fremmarch som moderne havne- og industriby var en naturkatastrofe, stormfloden i 1825, der gennembrød Agger-tangen. Handel og fiskeri udnyt-tede hurtigt situationen, Holste-bro trådte ind i billedet og be-kostede en havn, som nu ledes af de to byer i fællesskab. Jernbane-linier åbnede porten mod de jyske landområder, og Struerbyg-gede sin fabriksindustri op, bl. a. maskiner, radioartikler og øl.

ÆRVÆRDIGE KØBSTÆDER I SVAG VÆKST



Årskøbing: Af alle Danmarks købstæder er Årskøbing vok-set langsomst gen-nem de sidste 150 år

- fra 1291 indvånere i 1801 til kun et hundrede flere i dag. Placeringen på en ø har sat en naturlig grænse for byens vækst-muligheder, men som turistby er dens „opland“ i virkelighe-den ubegrænset. Den smukke, gamle bys købstadsprivilegier går mange hundrede år tilbage i tiden, og byen har engang drevet en omfattende handel på hertugdømmerne, Østersøhavne-ne og Norge - tabet heraf blev til stor skade for byen.



Nibe: Som det gik opad for Struer i kraft af Aggertan-gens gennembrud i 1825, betød natur-

katastrofen, at det gik den mod-satte vej for Nibe. Resultatet var nemlig, at sildestimerne - grund-laget for byens økonomi gen-nem største parten af historien - forsvandt fuldstændig. Siden det 19. århundredes begyndelse er byens folketal kun steget 2-3 gange. Æren for denne frem-gang har byens industrivirksom-heder, der omfatter muslinge-kogeri, lim, emballage og byg-ningsbeslag.



Neksø: Byens ind-byggertal er omtrent tredoblet i de sidste 150 år - det lyder ikke af meget sam-

menlignet med den tidobling, der er gennemsnittet for sam-tlige provinsbyer i denne periode, men det bør huskes, at de bøn-holmske byer ikke har haft de samme muligheder for fremstød som provinsbyerne i det øvrige land. Neksø var købstad alle-rede for 500 år siden og rantes i middelalderen af flere krige og store brande. Industri, handel og fiskeri har båret byen fremad i den nyere tid.



Ribe: Som en af vore ældste byer har Ribe rige traditioner som et kirkeligt midt-punkt i Norden, og

samtidig var byen i fordums tid Danmarks største handelsby - porten ud med Vest- og Syd-europa. Positionen bevarede trods talrige ulykker (i 1362 stod hele byen f. eks. under vand). Den var mønstet og handlede med korn, stude, klæde og vin. I nyere tid fik byen et knæk, da grænsedrag-ningen i 1864 skar det meste af dens sydlige opland bort. Siden 1801 er folketallet dog næsten femdoblet.

BROGEDE KRÆFTER bag otte byers skæbne:



Mariager: Byernes fremgangsbølge har kun i ringe grad løftet Mariager med sig. Folketallet blev fra 1800 til 1950 kun godt tredoblet. Oplandet er meget lille, og som havneby er Mariager hårdt ramt af konkurrencen fra Randers. Byens „tunge“ industri (cement og beton) har dog haft gavn af beliggenheden. De moderne landtrafiklinier ramte først forholdsvis sent Mariager – endnu i 1917 foregik trafikken til byen med dagvogn. Byens opståen i Middelalderen er næsten udelukkende motiveret af det store og engang rige kloster.



Odense har oplevet en tyvedobling siden 1800, i første række takket være industri, handel og skibsfart. Odenses position som sin landsdels vigtigste skibsfartsby skyldes byens egen handlekraft (kanal- og havnebyggeri), for dens naturlige havnebetinger er langt ringere end de øvrige fynske byers. Et stort opland strækker sig til alle sider, ekstra værdifuldt, fordi trafikforbindelser i massevis løber sammen i Odense. Resultatet har været opkomsten af en mangesidig industri, f. eks. væverier, bryggerier, metalindustri o. s. v. Indtil omkring 1880 var Odense landets største provinsby – foran Århus – og et tegn på byens fremdrift var det, at den før alle andre byer i Danmark fik gas- og vandværk samt elektrisk lys. Inden Odense midt i sidste århundrede for alvor slog ind på sin hidtil ubrudte fremgangslinie, havde den været katebald for en broget skæbne. Byens navn peger tilbage mod hedensk helligdomsdyrkelse, kongesæde har byen været, og byens klostre og kirker gjorde den til et gejstligt midtpunkt. Brande og krige ramte byen hårdt i middelalderen, men den løftedes påny fremad. For 300 år siden stoppedes opgangen af Svenskekrigen, i 1700-tallet genoptoges opsvinget, og sidste alvorlige afbrydelse heraf var statsbankerotten 1813.



Frederiksværk: Et typisk barn af industrien, vokset op om den kanal, som for næsten 250 år siden blev gravet mellem Arresø og Roskildefjord. Kanalen leverede drivkraft til de våbenfabrikker, der i adskillige menneskealdre var byens „speciale“, først og fremmest krudtværket, men hertil kom et kanonstøberi, en sabelfabrik, en raketfabrik og et kobbervalseværk. Senere fik byens industri et mere „civilt“ præg, selv om Hærens Krudtværk indtil i dag har haft stor betydning for udviklingen.

Blandt de civile industrier har navnlig jernstøberierne fyret op under fremgangen, men „kronen på værket“ blev sat for kun 15 år siden, da byen blev foretrukket som sæde for Det danske Stålvalseværk – efterhånden direkte levebrød for mere end 1000 familier. Nu var det ikke mere kanalens vandkraft, der trak, men helt andre ting: Kravet om masser af kølevand til stålovne og valseværker kunne opfyldes af Arresø – transportforbindelserne kunne sikres ved at lægge værket ved fjorden, udstyret med eget banespor og egen havn – afstanden til stålmarkedets tyngdepunkt, København, hvor største parten af landets stål forarbejdes, er kun 50 km. Endelig kunne kraftforsyningen let organiseres.



Viborg: Et eksempel på en købstad, hvor andre kræfter ved siden af de erhvervsøkonomiske har spillet en vigtig rolle for positionen. Ganske vist har det udstrakte opland – midt i et ellers købstadstomt område – betydet meget som økonomisk bærepille for byen, men har dog ikke givet nær den handel, man efter oplandsarealet kunne vente. Først og fremmest har Viborg traditioner som centrum for folkets religiøse liv og offentlige anliggender, lige fra dengang „Helligdoms-bjerget“ tjente som offersted, Viborg ting som hyldningssted for kongerne, indtil i dag, hvor den er vigtig garnisonsby og sæde for Vestre Landsret. Som bispesæde er byen næsten 900 år gammel. I 50 år har Hedeselskabet haft hovedkontor i byen, men moderne industri har tillige sin del af æren for, at Viborg gennem de sidste 150 år er vokset i takt med vore provinsbyers gennemsnit.



Århus: Bortset fra de nyere „opkomlinge“ er Århus den af vore købstæder, som set over de sidste 150 år viser langt den største, forholdsmæssige vækst. I den tid er folketallet nemlig steget ikke mindre end 37 gange, samtidig med at f. eks. københavnernes kun er blevet en halv snes gange flere. Forklaringen herpå: Byen har formentlig Jyllands bedste og mest centralt placerede importhavn, er samtidig „åben“ til alle landfaste sider via et tæt net af jernbane- og bilruter, og på basis heraf er opblomstret en storstilet engroshandel og masseindustri, som har trukket en hel hale af anden driftig erhvervsvirksomhed efter sig. Den store bys tilbøjelighed til gennem vekselvirkning at vokse hastigere end den mere ensidige by, har i Århus udfoldet sig i fuldt flor. Selvfølgelig lokale opland er ikke overvældende stort og be-

grænses endda af to så vigtige handelsbyer som Randers og Horsens, men til gengæld er oplandet både frugtbart og velbefolket. I moderne tid har udvekslingen med hele landet og med verdensmarkedet hovedsagen for den økonomiske fremgang. Et par eksempler: Brugsforeningernes fabrikker i Viby producerer for hele Danmark, den århusianske maskinindustri for hele verden. Byens vækst og beliggenhed har samtidig gjort den til et naturligt centrum for kulturliv og offentlig administration. Århus' nuværende opgang indledtes faktisk først i 1830'erne.



Frederikshavn: En imponerende udvikling har siden 1800 fyredoblet byens befolkning. Det lille fiskerlejes rolle voksede i middelalderen som overfartssted til Norge, store fæstningsanlæg gav byen militær betydning (Tordenskjolds flådebasis), men intet af dette kan måle sig med den betydning, moderne fiskeri og skibsfart fik for byens vækst i løbet af det 19. århundrede. Havnen – en statshavn – blev anlagt allerede 1805, 13 år efter blev byen købstad, og adskillige gange siden er store havneudvidelser gennemført. Jernbanen betød for 85 år siden et vældigt skub fremad, og som hjemsted for en stor fiskerflåde er Frederikshavn nu blevet udfaldsport for en omfangsrig fiskeeksport.



Ålborg-Nr. Sundby: De to købstæder ved Limfjordens sydlige og nordlige bred har tilsammen oplevet en 17-dobling af deres folketal siden 1800 – langt over provinsbyernes gennemsnit. Tvillinge-byens industrielle og handelsmæssige omvæltning har mange lighedspunkter med Århus. Havnen er vor største provinshavn, både med hensyn til skibsanløb og omsat godsmængde. Cementindustriens placering skyldes foruden transportvilkårene også den lette adgang til råstoffer. Oplandsmæssigt er Ålborg-Nr. Sundby oven i købet bedre stillet end Århus, fordi der ikke er alvorlige by-konkurrenter inden for en vid omkreds. Gennem største delen af historien har Ålborg haft større økonomisk betydning end nogen anden jysk købstad, men sildefiskeriets ophør og tabet af Norge 1814 medvirkede til, at byen efterhånden passeredes af Århus som jysk hovedby. Jernbanen og havneforbedringerne i slutningen af sidste århundrede indledte dog et fremstød, hvis virkninger langt fra er udtømt endnu.



Rønne: Med en femdobling af folketallet fra 1800 til 1950 er Rønne vokset noget hurtigere end de øvrige byer på øen, ikke mindst takket være havnen. Råstofforekomster har avlet de mange stenhuggerier og en stor keramisk industri.

SPRØGØ

den ukendte ø på alfarvej

AF DANMARKS fem hundrede mindre øer er Sprogø vel den, der er set af flest mennesker – og alligevel for næsten alle en ukendt ø, ikke stort andet end en kontur mod Storebæltets horisont, midtvejs i færgeruten. Og hører man endelig på færgedækket nogen, som ved en smule om Sprogø, er det næsten aldrig noget til gunst for øen.

Det har været Sprogø's skæbne gennem alle de 8-900 år, man kan følge dens historie, at navnet er sat i forbindelse med ubehagelige ting. Allerede på salig Holbergs tid var denne opfattelse så fast indarbejdet, at han i en af sine epistler henviser til mundheldet „Gid han sad på Sprogø“. Historisk set er dette vanry forståeligt nok. Søfarende fjender har fra vendernes dage haft en forkærlighed for den velbeliggende ø, og hørte man ikke fra Sprogø i anledning af krigeriske begivenheder, så var det kun i forbindelse med livsfarlige isbådstopper over bæltet, eller fordi øen var taget i brug som karantænestation for pestsyge. Nu er øen internat for unge piger under særforsorg, og det har naturligvis heller ikke kunnet bidrage til at fremhæve dens tillokkende sider.

Naturen har dog ikke behandlet Sprogø så stedmoderligt som menneskene. På sine knapt 40 hektarer byder den mere afveksling, end man møder andre steder på så lille plads: høje bakker med bratte skråninger, flade partier, levende hegn, dyrkede marker og lange øde stræk med udsigt til Sjællands og Fyns kyster. Få steder i landet finder man så frodigt grønne græsplæner som dem, der omgiver Sprogø's bygninger, men vandrer man derfra godt en kilometer mod vest, befinder man sig i omgivelser, hvis strenghed leder tanken hen på den jyske vestkyst. Hvis Sprogø ikke var en lukket ø, måtte den være et ypperligt feriested. Man forstår særdeles vel, at øen, da den var i trafikministeriets besiddelse, blev brugt som feriested for statsbanepersonalet.

Det var imidlertid kun en kortvarig undtagelse fra reglen. De mennesker, der dominerer øens fortid og nutid, er ved myndigheders eller naturens magtbud blevet tvunget til at tage ophold der. Det begyndte i 1160'erne, da Valdemar den Første befæstede Sprogø til værn mod

venderne. Endnu findes velbevarede rester af fæstningsanlægget, og antagelig stammer selve øens navn fra dens funktion som militær udkigspost.

I de ældste danske skrifter, hvori øen er nævnt, figurerer den som „Sprowæ“. Ordet er formentlig afledt af et gammelt ord for at spejde. Til det formål er Sprogø fortræffeligt egnet. Øens højeste punkt ligger 24 meter over havet, og her på fundamenterne af Valdemar I's vagttårn rejstes 6-700 år senere en af Danmarks første optiske telegrafer – en mast med signalarmer, der korresponderede med et tilsvarende anlæg på taget af Korsør kirke og et tredje anlæg på Fyns-kysten. Ved dette anlægs hjælp kunne man på minutter sende meddelelser over bæltet, selv når storm eller is standsede den sejlende trafik.

Trods deres samfundsgavnlige opgaver betragtede både personellet ved den optiske telegraf og værten i isbådsherberget opholdet på Sprogø som lidt af en deportering. Alle kneb blev forsøgt for at slippe derfra. En Sprogø-kone bad f. eks. Thomas Kingo om at gøre sin indflydelse gældende på højeste sted – og bilagde anmodningen om et andet opholdssted med 50 oste. Sprogøosten havde et godt ry fra en periode, hvor man havde så svært ved at få befolklet øen, at man tyede til indforskrivning af hollændere.

Hverken kong Valdemars vagtmandskab eller Frederik den 6's telegrafister kan have sendt mere længselsfulde blikke mod „fastlandet“ end dem, der i vore dage går fra Sprogø mod Sjælland og Fyn. 25 af de 39 mennesker, som bor på Sprogø, er internerede unge piger, for hvem kystlinien, der kan følges øen rundt på mindre end en time, er en usynlig fængelsmure.

I øvrigt har muren vist sig yderst effektiv. Siden internatet blev oprettet i 1923,

er kun eet flugtforsøg lykkedes. Den ene undtagelse var en pige, som fik fat i en skydepram og havde held til at nå Fyns kyst. Det var en streng tur, og da hun atter blev fanget, frarådede hun indstændigt alle at gøre forsøget efter.

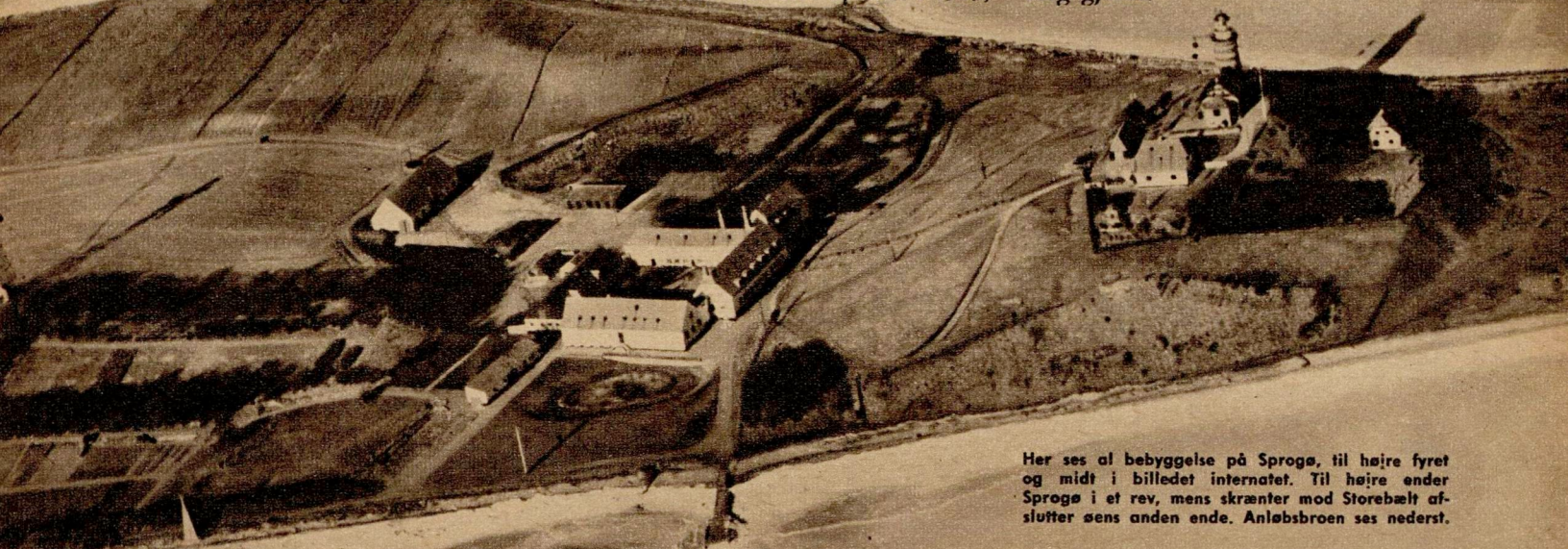
Alumnerne på Sprogø kvindehjem er anbragt der på grund af en „usædelig“ livsførelse i forbindelse med en intelligens væsentlig under det normale. Hjælper opholdet på Sprogø dem så? Ja, det man kan sige herom er, at halvdelen af pigerne fra Sprogø senere klarer sig godt, mens de fleste andre efterhånden overføres til andre former for forsorg.

Interneringens varighed er ikke fastlagt til noget bestemt tidsrum. Man prøver med passende mellemrum at anbringe unge piger i pladser uden for øen, men går det ikke, vender de tilbage, og der kan i alt fald komme til at forløbe en halv snes år mellem første og sidste gang, de sætter foden på Sprogø's anløbsbro.

På selve øen er ethvert fængselspræg undgået. Her er hverken fængelsmure eller låse, og de internerede, som ikke findes egnede til at komme hjem på ferie, tager i smågrupper på ferieophold i det tidligere pesthus på øens vestlige del. Til daglig uddannes de i husgerning, vævning, syning etc. og passer øens landbrug.

Ensformigt er livet dog trods alt, og eksplosioner i et så lille og lukket samfund har vist sig uundgåelige. Man har oplevet, at en af alumnerne brændte hjemmet af til grunden, og i perioder har hele rudeknusningsepidemier hærget øen. På een nat røg der f. eks. 300 ruder.

Skønt den nuværende epoke i Sprogø's omskiftelige historie kun har været i godt 30 år, kan man allerede nu skimte dens afslutning. I alle planer for en Storebæltbro er Sprogø det faste punkt. Når dette gigantarbejde engang gennemføres, bliver den lukkede internat-ø en af de mest trafikerede mellemstationer i hele det danske trafiknet. Meget bliver der til den tid næppe tilbage af øens natur eller den karakteristiske Sprogø-profil. Til gengæld vil Sprogø ved sin beliggenhed som en kæmpemæssig trædesten midt i bæltet billiggøre broforbindelsen med milliardbeløb. Allerede det burde få folk til at se på Sprogø med mildere øjne, end Holberg gjorde.



Her ses al bebyggelse på Sprogø, til højre fyret og midt i billedet internatet. Til højre ender Sprogø i et rev, mens skrænter mod Storebælt afslutter øens anden ende. Anløbsbroen ses nederst.

TRÆKULS-GRYN

TIL KYLLINGER
HØNS
SMÅGRISE
OG SVIN

- ★ Holder maven i orden
- ★ Garanteret vandfri
- ★ Største opslugningsevne

Leveres i hele og halve
sække à 85 liter og
42½ liter ... og i sække med 5 poser à 17
liter eller sække med 20 poser à 4 liter.

Forlang de lette porøse trækul
fra **HEDESELSKABET**

Sy selv

Nr. 3647
str. 6-10 år

"Vi"-mønstre
kr. 2.50
Vår
mønstertidning
kr. 2.00

Fås i BRUGSEN,
Magasin ANVA og
FDB magasinerne

Vi mønstre

SKAL LANDBRUGETS ANDELS-SAMARBEJDE FØRES VIDERE?

SEKRETÆREN for De jyske Husmandsfor-
eninger, *Thomas Christensen*, sender os
følgende indlæg i diskussionen om frem-
tidens samarbejdsproblemer i landbruget:

Foranlediget af planerne om en andels-
svinestald på Fyn har Laurs Laursen, Ru-
strup, sagt sin uforbeholdne mening i
Samvirke, og jeg vil også gerne frem-
sætte nogle synspunkter på grundlag af
iagttagelser ude og hjemme.

Ved et besøg på et russisk kollektiv-
brug gjorde en dansk husmand forskellen
mellem dansk og russisk landbrug op på
følgende måde:

„I Danmark producerer danske bønder
hver for sig, men forædler og afsætter
produkterne i fællesskab, i Rusland gør
man det hele i fællesskab.“

Ja, sådan er det jo rent faktisk, når
man ser bort fra den politiske side af
sagen, statens myndighed o.s.v.

I Rusland gjorde man i 1917 med ét
slag landarbejdere og livegne bønder til
selvstændige bønder, eller måske rettere
sagt, de gjorde sig selv til det, da de fik
lov at vælte det gamle godsejrerregime. Det
gik ikke godt af flere grunde, men ikke
mindst den, at de havde for ringe forud-
sætninger. Så slog man lige så pludselig
om og slog alle landbrug sammen i kollek-
tivbrug, omfattende en landsby, og disse
kollektiver har man gjort større siden, så
mange af dem omfatter flere landsbyer og
flere tusind hektar.

Der var to grunde, der talte derfor:
Bedre udnyttelse af maskinkræfter og den
omstændighed, at det er langt lettere at
uddanne en specialarbejder end en alsidig
landmand.

Der var altså noget, der talte for, at
fællesdriften var det mest fordelagtige
i den daværende situation, om den vil
vedblive at være det, er et åbent spørgs-
mål.

I Kina delte man landsbyens jord i
1949, så alle fik én andel. Men disse an-
dele er så små, at der er få, der har over
½ ha. Et vist samarbejde var nødvendigt,
for at få øget udbytte og for at kunne
udnytte de moderne hjælpemidler, og i de
kinesiske bondebyer i dag findes der
mangfoldige former for kooperation lige
op til fuldkommen fællesdrift, men så-
ledes, at hver mand stadig er ejer af sin
jord. Regeringen har opmuntret dertil,
men udviklingen er gået hurtigere, end
man havde drømt om, fordi resultaterne
viste, hvor store fordele arbejdsfællesska-
bet indebar.

I Østtyskland, som måske har mest in-

teresse, fordi det ligger os nærmere, og
fordi forholdene lettere kan sammenlignes,
eksperimenteres der i øjeblikket med
mange forskellige former, og der kan være
grund til at følge udviklingen med op-
mærksomhed.

Bondebrugene under 100 ha fik ved
landboreformen 1945 lov at bestå. Alle
brug derover blev på nær 4 %, der anven-
des til forsøgsgårde og fremavlsstationer,
udstykket til husmandsbrug på 7-8 ha i
gennemsnit, 210.000 nye brug ialt. Der
blev rejst nye stalde ved de gamle land-
arbejderboliger i landsbyerne, og nye hus-
mandshjem skød op i landsbyens udkanter.
Heste var der så godt som ingen af, men
man fik markarbejdet gjort fra de store
maskinstationer, som staten lod oprette.

I regeringskredse var man imidlertid til-
hænger af det russiske kollektivsystem, og
man opmuntrede til at forsøge med fælles-
drift i en eller anden form. Det har ført
til, at der er landsbyer, hvor der er fælles-
drift, landsbyer, hvor der er enkeltdrift,
og landsbyer, hvor man har både det ene
og det andet side om side, og hvor der
hele tiden sker udskiftning, eftersom man
foretrækker det ene eller det andet. Det
har også ført til, at man i nogle landsbyer
har rejst fælles kostalde, hønserier eller
svinestalde, og det var svinestalde, man
begyndte med, ud fra lignende overvejel-
ser, som ligger bag den fynske andelsstald.

Det ligger altså i støbeskeen, og det er
et spørgsmål, der drøftes voldsomt og iv-
rigt mand og mand imellem både med
økonomisk og politisk baggrund. Det sam-
me er forøvrigt tilfældet med maskinstan-
tionen, idet en del foretrækker egen træk-
kraft, når de kan få råd til det.

Nu er disse eksempler alle fra den part
af verden, hvor kollektiv stordrift hører
med til ideologien, og hvor man begun-
stiger den i forhold til andre driftsmåder.
Men hvordan i andre lande?

I Jugoslavien ligger det lidt forskelligt
i de forskellige republikker. Bl. a. eksperimen-
terer man i Slovenien med nogle store
statsbrug. Men efter hvad en jugoslavisk
agronom har forklaret mig, begunstigede
man oprindeligt kollektivbruget fra re-
geringens side, men er gået fra det igen,
dels fordi det mødtes med uvilje af bøn-
derne, dels fordi man ikke syntes, man
fik tilstrækkelig ud af det, og måske også
ud fra det synspunkt, som agronomen
sluttede med: „Russiske metoder er ikke
noget for os.“

I Sverige startede man for nogle år
siden med nogle andelsstalde under stor

opmærksomhed. Nu hører man ikke så meget om dem, og de har slet ikke dannet skole. Herhjemme har vi vel 2-3 andelskostalde, og indehaverne synes at være vel tilpas med det, men mere er det heller ikke blevet til. Om det vil gå anderledes med andelssvinestalde, kan man ikke vide, men det kan aldrig skade, at nogen prøver.

At der kan spares adskilligt i den daglige pasning kan næppe diskuteres, og hvis flere står for at bygge nye svinestalde eller modernisere de gamle, kan man sikkert også spare penge ved byggeriet. Hvis så den enkelte andelshaver kan udnytte den tid og de bygninger, han får tilovers, skal der nok være økonomi i det, men det er også forudsætningen. At mange ser stort på, at man ikke kan gå ned i sin egen stald og klø grisen bag øret, er de 25,000 landbrug uden husdyr vidnesbyrd om i forvejen.

På den anden side har det alsidige danske landbrug med koen, grisen og hønen vist så gode resultater gennem et par menneskealdre, at man skal tænke sig godt om, inden man lægger det på hylden. Ind i de teoretiske tidsberegninger skal man også erindre, at i praksis passer man det ene med det andet, og har man arbejdet fornuftigt tilrettelagt, er det ikke sikkert, forskellen bliver helt så stor, som teorien angiver.

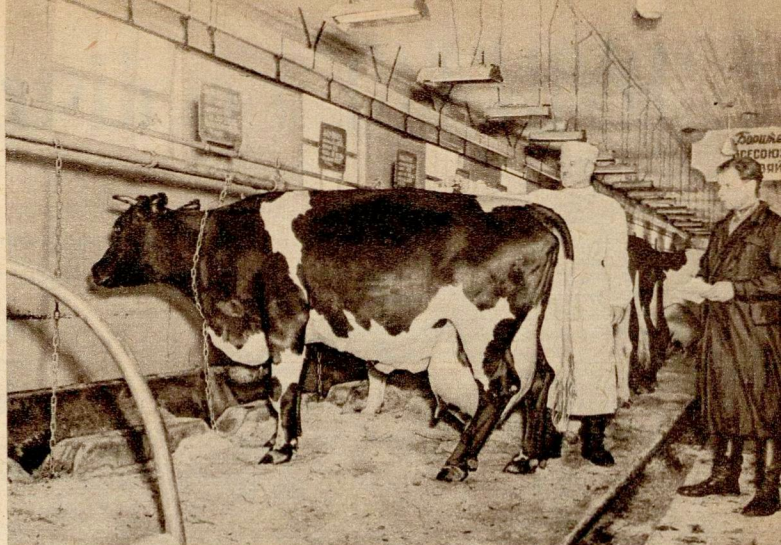
Men helt afvise tanken er der ingen grund til, og affærdige den med at vrænge kommunisme ad den vil være helt urime-

ligt. Lad dem prøve, der har lyst, og lad resultaterne tale for sig selv.

Der er et område, hvor det synes mig mere påkrævet med mere fællesskab, og det er med hensyn til maskiner og redskaber. Det gælder både for de mellemstore og de mindre brug, at det er en uforholdsmæssig stor kapital, der investeres i maskin- og redskabsparken, og en hel del af den anstrængte likviditet hidhører herfra. Mindre traktorlag skulle være en nærliggende mulighed i andelslandet Danmark, men det kræver et så godt naboskab, at det ikke er realistisk alle vegne, og praksis viser, at det ikke bruges i større omfang.

Det samme gælder andels-maskinstationer, og naturligvis er det også mest morsomt at have det hele selv. Men skal man virkelig have tidssvarende redskaber og maskiner til rådighed, bliver det for dyrt, og jeg tror, det er mere påkrævet at finde egnede former for en fælles rationalisering på dette område end at bygge andelsstalde.

Som et praktisk eksempel kan jeg an-



En russisk rekordko (9878 kilo mælk i 280 dage) tilses i stalden på det store statslandbrug, hvor køerne om vinteren bestråles med ultraviolet lys.

føre en avisnotits fra Bjerringbro, hvor en gårdmand og to husmænd har gjort den akkord, at gårdmanden leverer traktor og maskiner til alle tre brug, og husmændene leverer den manuelle arbejdskraft ved roehakning, høst og tærskning. Det er en form for kooperation, som med fordel kunne gennemføres mange steder, og det er ikke et spørgsmål om dygtighed. Det er et spørgsmål om omgængelighed, en form for kultur, som er forudsætningen for et frugtbart samarbejde i det hele taget.

Th. Christensen.

- til forårsarbejdet i mark og have...



Den populære herre- og drenge-støvle med formstøbt sål.
Dess. 55-115 sort | str. 28-31 18,50
Dess. 55-165 brun | str. 32-35 19,90
Dess. 36-39 22,25
Dess. 50-18 sort | str. 40-48 28,15



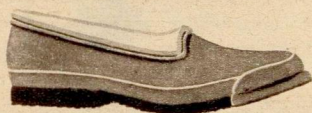
Reflex på skaftet og bogstaver til navnemærkning.
Dess. 88-14 sort | str. 24-27 10,70
Dess. 28-31 13,00
Dess. 88-255 brun | str. 32-35 15,05



Pige- og damerusstøvler med riflet krave og uldent foer.
Dess. 91-165 brun | str. 28-31 17,05
Dess. 32-35 18,50
Dess. 91-115 sort | str. 36-42 21,25



Prima arbejdsstøvle med hård tånæse og spænde på skaftet.
Dess. 49-165 brun | str. 40-48 31,20



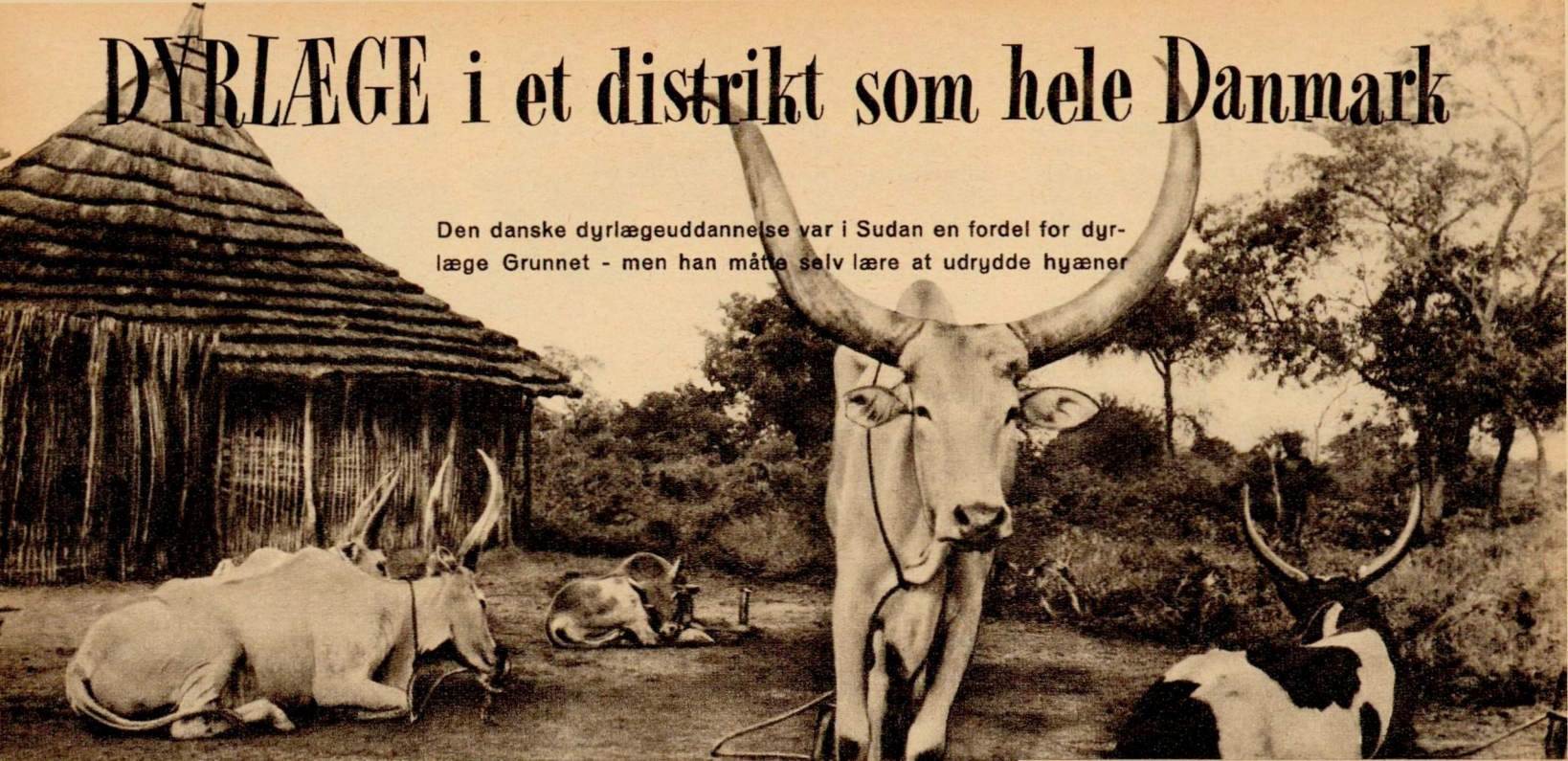
Gummi arbejdssko med forstærket tå.
Dess. 39-15 sort | str. 36-39 9,15
Dess. 39-165 brun | str. 40-48 10,45

i Brugsen



DYRLÆGE i et distrikt som hele Danmark

Den danske dyrlægeuddannelse var i Sudan en fordel for dyrlæge Grunnet - men han måtte selv lære at udrydde hyæner



Kvæget med de karakteristiske store horn venter på at blive behandlet i en af dyrlægens stationer. Til venstre geder og kalve, som negerbørnene har trukket til dyrlægen.

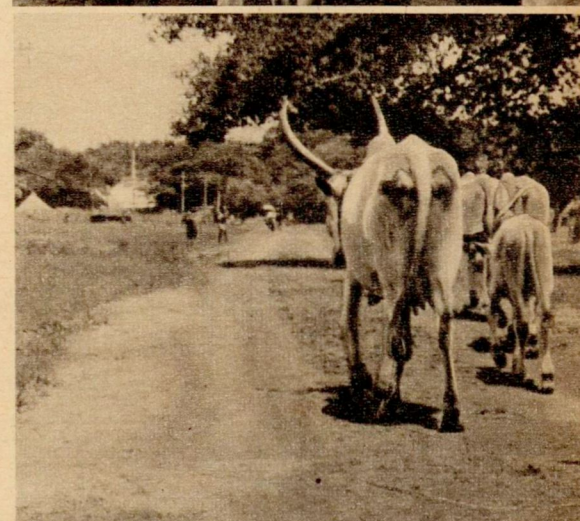
områder, man risikerer nemlig at blive hængende i en sump, må efterlade bilen og vade eller svømme tilbage.

Der er problemer nok for en dyrlæge i så stort et distrikt. Bilen er et af problemerne. Den er slidt af de dårlige veje,

den skal ofte til reparation, og reservedele er sjældent på lager. Alting, altså også reparationerne, sker „i morgen, om Gud vil“, så Grunnet tænker tit med uro på muligheden af, at en kvægepidemi bryder frem et sted i distriktet, mens bilen står til reparation og bliver færdig „i morgen, om Gud vil“.

Grunnet støttes af 26 sudanske assistenter, der bor rundt omkring i distriktet. De kan læse og skrive til husbehov, og har derefter fået en nødtørftig instruktion i behandling af kvægsygdomme og kan give indsprøjtninger mod den kvægsygdom, tse-tse-fluen forårsager, og hvis stik giver mennesket sovesyge.

Et bredt bælte gennem distriktet er befængt af tse-tse-fluen, men de indfødte er ivrige efter at søge hjælp, og derfor ven-



Dyrlæge Grunnet har tilsyn med kvægholdet i et distrikt så stort som hele Danmark. Herover kommer en indfødt af dinkafolket ned til dyrlægen med noget af sit kvæg. Og på billedet derover ses dyrlæge Grunnet bøjet over en kalvs hoved mens to af hans indfødte medhjælpere holder dyret.

RUMBEEK lyder som navnet på en hyggelig dansk landsby, og det er også et hyggeligt sted - i Sudan, med nøgne negre og store brødfrugttræer. Før englænderne ved århundredskiftet fik Sudan under kontrol, var Rumbek et af de modbydeligste steder i Afrika. Arabiske slavehandlere frembød deres fangst til salg, drenge blev kastreret før de blev solgt til eunuk-tjeneste i muhamedanske lande. Dengang var der en stank af blod og grusomhed over byen. I dag møder man her den danske dyrlæge Tage Grunnet med familie. Han er ansat af den sudanske regering og arbejder i et distrikt, der er større end hele Danmark.

I regntiden - syv af årets måneder - er kun en eneste af distriktets veje farbare. Så skal man ikke vove sig ind i ukendte

ter hver morgen store kvægflække rundt omkring ved stationerne. Assistenterne nøjes dog ikke med at sidde og vente på kvæget, de tager ud i området og ser til kvægbestandene. Til stadighed foretager de også massevaccinationer mod kvægpest, en sygdom, der føres rundt af omvandrende vildt. Assistenterne cykler, men er tit henvist til at gå i dagevis gennem sumpene, og de må svømme over floder og have deres sprøjter og vacciner i vandtætte pakker på nakken.

Alle tråde samles i Rumbek hos dyrlæge Grunnet. Fra assistenterne kommer spørgsmål pr. telegraf eller pr. bud. Blodprøver skal undersøges under mikroskop, diagnose og behandlingsmåde skal meddeles, hvis ikke Grunnet selv må tage afstand for at komme til bunds i et problem. Vaccine og medicin skal forsendes til stationerne, og der skal i god tid rekvireres nye forsyninger fra Khartoum, den nærmeste store by. Herfra sendes medicinen med flyvemaskine til en by et par hundrede kilometer fra Rumbek og køres så af den ugentlige postbil den sidste del af vejen.

Hvorfor finder man en dansk dyrlæge under disse himmelstrøg? Den sudanske regering ønskede netop en dansk, fordi danske dyrlæger er godt uddannede i behandling af kvægtuberkulose, og som

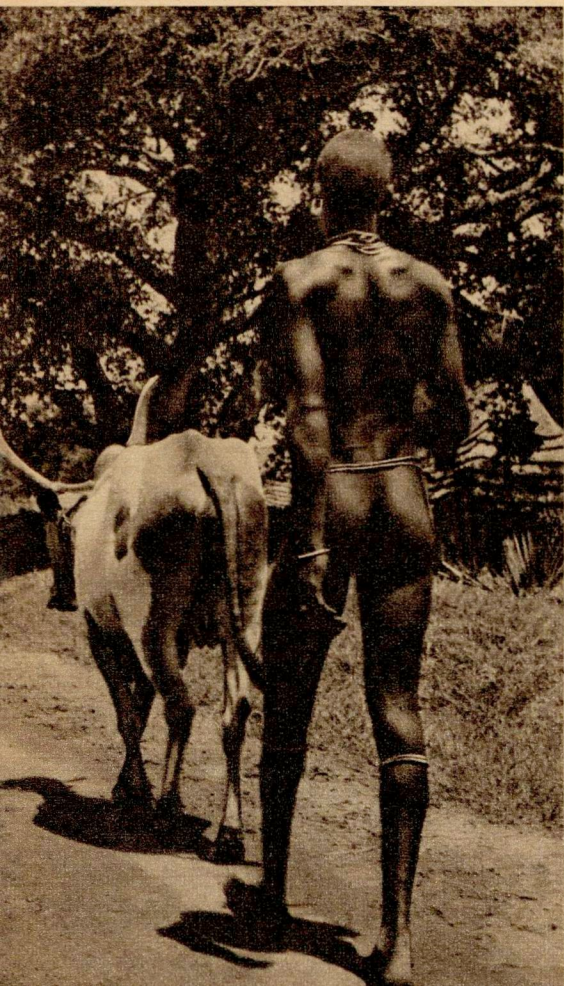
den første af Sudans dyrlæger arbejder Grunnet nu med tuberkulinprøver.

Der er mange andre opgaver for dyrlægen. Nogle af dem havde Grunnet ikke lært på Landbohøjskolen, f. eks. udryddelse af hyæner. Disse dyr er store som løver, uhyggelige bæster, der om natten bryder ind i fårefoldene eller huserer på kirkegårdene. Grunnet syntes, det var for groft med denne plage, lagde gift ud og hører nu ikke længere deres uhyggelige natlige tuden.

Overgangen fra Danmark til Sudan var dog endnu større for dyrlægens kone. De nøgne dinkaer var noget af et chok, fortæller fru Ellen. Indfødte fanger, der udfører det meste af det daglige arbejde i dyrlægeboligen, kommer hver morgen, anført af en betjent med riffel over skulderen. Mens de synger, hiver de vand op af brønden og fylder en vældig tønde på taget. På denne måde har man rindende vand, dyrlægeboligens eneste komfort. Vandet skal bruges med omtanke, hvis der skal være så meget, at alle familiens medlemmer også får lidt glæde af eftermiddagsbadet. Klimaet er i øvrigt fugtigt, men ikke værst, selv om der kan være dage, som er tunge af hede.

Det er ikke nemt at være husmoder i Rumbek. I byen er der bare

nogle få araberes boder, her kan de mest almindeligt forekommende varer købes, men udvalget er først og fremmest beregnet på de indfødte, alt andet samles på ordreseddel, som sendes til den nærmeste købmand. Han bor i Juba, 500 kilometer borte. Børnenes sundhed skal husmoderen også tænke på, de er omgivet af malaria og andre uhyggelige sygdomme, og malariapiller, filteret vand og absolut ren mad er de vigtigste forholdsregler. Børnene er raske og tumler sig af hjertens lyst. De to mindste har et abepar, to sjove husaraber, som kommer ned fra træerne, når der kaldes på dem. Børnene har også haft en forpjusket strudsunge, men den blev ædt af vilde hunde, og stor var sorgen, for strudsen var blevet tam.



LYSET I NATTEN

Vi bor hele året herude, mens vore venner kun bor her om sommeren. Resten af året kan vi gå vore daglige ture alene, og i forbifarten kigger vi så til vore venners huse for at se, om alt er i orden. Der har aldrig været tegn til, at uvelkomne gæster har nærmet sig. Undtagen een gang.

En nat bankede en nabo på sovekammervinduet: – Der er lys i malerens hus, sagde han. Det har brændt hver nat i den sidste tid.

Jeg var i en fart i tøjet. Der er jo noget uhyggeligt ved den slags meddelelser. Vi udsøgte os hver en solid kæp og begav os på vej. En anden nabo, som vi vækkede og satte ind i situationen, fandt sig også en solid stok, og så nærmede vi os malerens hus. Ganske rigtigt, fra et vindue på husets bagside strålede lyset ud i natten. – Hvis der bliver ballade, havde det været rart at have politiet med, sagde een, og vi blev så enige om, at en af os skulle holde vagt, mens to andre gik hen og telefonerede til politiet. Den lokale betjent var ude efter andre misdædere, og vi måtte ringe til politiet inde i købstaden. En søvrig betjent tog telefonen. Men da han hørte om lyset, der skinnede ud fra den forladte ejendom, vågnede han. Om vi havde sat vagt ved huset? Udmærket! Vi måtte endelig vente på udrykningsvognen.

Der var ikke gået tyve minutter, før vi hørte den fra biografen kendte hvinen, og to bevæbnede civile bejente sprang ud af bilen. – Hvor er det henne? Vi blev stoppet ind, og bilen startede med brask og bram. På to sekunder havde vi rigtig udrykningsfart. Så lagde jeg lidt efter hånden på chaufførens arm: – Det er lige derhenne, på den anden side hækken.

Bremserne blev hugget i, og vi steg ud. Naboen, der havde holdt vagt, sluttede sig til os, og vi brød gennem hækken. Lyset skinnede stadig ud fra huset, og vi omringede det. Indgangsdøren var ikke låst, og vi trængte ind, så lydløst som muligt. En forladthedens stilhed hvilede overalt. Men fra en sprække i døren til et rum på husets bagside trængte en lysstråle ud. På tåspidserne der hen til, og op med døren. En elektrisk pære skinnede i det øde rum, og museekskrementer var de eneste tegn på levende væseners besøg. En mat stemning sænkede sig over os. Men den anførende politimand havde ikke opgivet håbet om et kup. – Vi gennemser huset! I stuen opdagede jeg en klar, støvfri plet, hvor radioen skulle have stået. – Aha, så er det altså almindelige tyve, sagde den ene betjent.

Lygternes lys trængte ind i hver krog af huset. Men der var intet at opdage. Jeg stod udenfor med en nabo, da en betjent kom ud. – Det radioapparat, der mangler, sagde han, er vel ikke det, der står i skabet i soveværelset?

Heldigvis var det bælgmørkt. Ellers ville jeg have haft ondt ved at skjule mit ansigtsudtryk. Nu kunne jeg roligt gå med ind i soveværelset og konstatere, at det virkelig var det savnede apparat. Så tog politiet afsked med forsikring om, at de var glade for, at vi havde tilkaldt dem, og startede med alle til faget hørende hvæs og knald. Jeg fulgtes et stykke med den ene nabo, og efter at vi havde drøftet nattens begivenheder, gik jeg alene hjem og spekulerede over, hvor min hukommelse mon var bleven af? Det var nemlig mig, der nogle dage i forvejen havde været i huset, havde gemt radioapparatet i skabet, og var gået igen – uden at slukke og låse efter mig.

Tage Nissen.





FREDET OMRADE
PÅ FYN'S HOVED

Fyns Hoved - Fugleparadis

DER STÅR som en himmelstige af lys og sol over Fyns Hoved og Hindsholms bakker og kyster, og der er samtidig noget underfundigt og skælmsk smilende ved alle de små vige, hvor strandgræsset gror så fro-

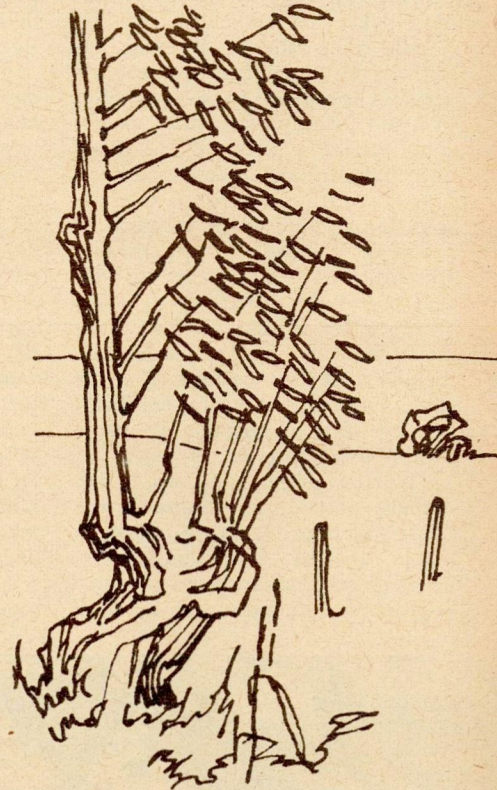
digt, og hvor der dufter krydret af mynthe og andre aromatiske urter. I alle de lavvandede vige og fjorde er der et myldrende fugleliv, og man er ikke uenig med landposten, som jeg følges med et stykke, når han på sit muntert syngende fynske fortæller, at i højsommeren er her den skønneste natur i verden, meget kønnere end i de lande, som turistene i dyre domme valfarter til. De skulle meget hellere rejse til Fyn og besøge Kerteminde og Hindsholm, erklærer landposten.

Det er jo et meget forstandigt synspunkt, at man skal kende sit eget land, før man begiver sig ud i det fremmede. Og den, der ikke har set Hindsholm, kender ikke Danmark, det er landposten og jeg enige om.

Jeg spørger, om han er født her på egnen, og det er han, hans slægt har været bosat her i mange generationer. Dengang var der nok ikke så stor glæde ved at bo her, for herremændene – eller nogle af dem i det mindste – var nogle hårde halse, som presede deres bønder hårdt med hoveriarbejde. Og nu kommer talen på de helt gamle dage og på sagnet om Marsk Stig, hvis lig i nattens mulm og mørke blev sejlet hertil fra Hjelm og begravet i kirken i Stubberup. Chr. Winther har skrevet et digt om denne hemmelighedsfulde gravfærd, „Våbendregrens ed“. Det begynder med disse linier: „I Stubberup på Fyen, på Hindsholms flade strand ...“ og ender således:

End ingen gransker kender
man, som for dag har bragt,
hvor de trofaste hænder
Stig Hvides ben har lagt.

Der er næppe heller nogen gransker, der nogensinde finder ud af det, men landposten er fuldt og fast overbevist om, at det hår sin rigtighed, at den fredløse marsk og kongemorder blev jordfæstet i Stubberup kirke. For marsken hørte til her på egnen, han var ejer af den gamle herregård Eskebjerg, som senere fik navneforandring til Scheelenborg efter en tysk adelsmand, som for snart tre hundrede år siden fik herregården gjort til baroni. Sagnet lever endnu her på egnen, og i kirken er der under et bræddegulv en gravsten uden indskrift, og den skal være



lagt over marskens grav i kirkegulvet, godt skjult for alle blikke.

Og det er såmænd meget sandsynligt, at landposten har ret, for i den katolske tid var det jo så at sige en saligheds sag, at den døde blev begravet i indviet jord og helst så nær ved kirkens allerhelligste, alteret, som muligt. Den lange, hvide, højtliggende kirke var i hvert fald bygget et par århundreder før marsk Stigs død og indviet til hellige Laurentius. Men i daglig tale blev den kaldt „den hvide jomfru“, skønt den altså var indviet til en helgen og ikke til Vor Frue, og navnet har den nok fået af fiskere og sømænd, der brugte den som sømærke, når de i hårdt vejr skulle klare sig rundt om Fyns Hoved og det farlige stenrev, som skyder sig ud i havet, akkurat som Skagens Rev gør det ved Grenen.

– Vi stammer fra en lille fæstegård helt ude ved „hovedet“, fortæller landposten, og min far havde oplevet mangan en stran-



ding i sin barndom. Forresten var der også umanerlig mange hugorme derude i krattet. Sommetider kørte de hugorme ind med høet. Det er ligesom et vildere land derude, end der er andre steder på Fyn ...

DET EGENTLIGE HINDSHOLM består af fire sogne, der engang i tidernes morgen har været en ø. Hindsholm betyder på gammelt dansk „holmen med den indhegnede skov“, og man tør vel deraf slutte, at øen har været skovklædt. Nu er der kun småskove og buskader tilbage, men når Chr. Winther i sit digt om marsken taler om Hindsholms flade strand, er det et udtryk, som ikke dækker virkeligheden. For kysten er højest afvekslende, snart hæver den sig i stejle brinker, snart kupler den sig i bakker og runder sig i højdedrag, og snart flader den sig ud i strandenge og sandhvide næs, som havet prøver at sætte tænderne i. Her er klitter med marehalm, man træffer lyng og enebærbuske, marehalm



af fiskere og lystsejlere, og dejligere ankerplads kan man vanskeligt tænke sig. Lidt længere mod syd har man den lavvandede fjord Lillestrand, lige ved den lille landsby Nordskov. Ude i fjorden ligger de ubeboede småøer Mejlø, Enø, Bogø, Ægholm og Vejlø Kalv, mens Langø og Vejlø, der tidligere også var øer, ved inddæmning er blevet landfaste. På øerne vokser der lidt skov eller tjørnekrat, og her er et fugleliv af den anden verden. Det er, som flokke af måger, vadefugle og svømmefugle har sat hinanden stævne for at fejre en festlig banket – her må findes megen og god mad på det lave

dige, gamle kirke har taget en lystig lille unge på ryggen. Turen går gennem et smukt bakket landskab, og fra bakkerne ved Maale har man udsigt til den fredede ø Romsø, der mest ligner et stykke kyst, der har revet sig løs fra Fyn med skov og eng og fyrtårn og nu prøver at lege ø for sig selv, skønt man skulle synes, at havet som ingen ting kunne sluge den i en mundfuld.

I gammel tid var Kerteminde en rig og velbjerget købstad, lade- og losseplads for Odense, men svenskekrigene tog hårdt på byen, der blev både plyndret og brændt, og Odense fik den for de Kerteminde købmænd meget ubehagelige idé at grave Odense kanal, så byen blev havnestad og ikke havde brug for Kerteminde. Men tiden har bragt lægedom, og i vore dage er Kerteminde ikke bare en idyllisk småstad, men en blomstrende købstad. Den er en handelsby og først og fremmest en fiskerby, hvis fiskerkuttere sørger for



og strandtidsler, som har bidt sig fast i den sandede jord, men der er også side enge, hvor det trinde, røde malkekveg næsten går i græs til bugen. Det er, som om vestjysk barskhed her er forenet med fynsk ynde. Dejligt er her i hvert fald på alle årets tider.

Fra Stubberup kirketårns glughuller har man en vidunderlig udsigt over dette land, som breder sig ud i solskinnet. Man kan se fjerne landsbykirker og herregårde i parker og skove, men vil man rigtig fornemme samspillet mellem hav og land, skal man gå over bakkedraget Jøvet ad den smalle landtange ud til den kullede Bæsbanke yderst på Fyns Hoved. Man skimter tydeligt Samsø med Nordby, og i særlig sigtbart vejr kan man se helt til den jyske kyst. Mod øst har man Sjælland i sigte, det er Refsnæs' kyst, man ser. Mod vest runder Fyns kyst sig med agre og skove. Og det er, som havet nyrer til kysten, en venlig lille vuggevisse. Smalle og strækker sig som krumme pegefingre ud i havet, de vokser stadig, for havet lægger sand til. Yderst på „hovedet“ krummer det smalle næs „Tornen“ sig om sin lille fjord, og den krogede tange har i solskinnet et ejendommeligt pastellagtigt farvespil. Det kommer af enebærbuskene, som har haget sig fast i det magre sand.

Mod syd giver en anden krum-odde, Korsøre, læ for den lille havn, Korshavn. Her lagde i gamle dage sejlskuderne ind, når vejret var hårdt, og det var farligt at prøve at nå rundt om Fyns Hoved, nu bruges den

vand. Hvis man var fugl, ville man vel tage del i festmåltidet, men Hindsholm har også sine jægere, og der siges, at her er den fineste strandjagt i landet. Det er måske ikke altid morsomt at være fuglevildt, og de kloge, gamle fugle holder sig vel til de fredede områder ude på selve Fyns Hoved.

På vestsiden af Hindsholm har mennesker i et par hundrede år inddæmnet land, mod øst har Storebælt besørget det. Her er der i årenes løb dannet en strandvoldsslette med rækker af strandvolde, og dens navn Øksnehave viser, at den har kunnet bruges til græsning af herremændens kvæg. Fra Dalby, hvor Chr. Kold i 1852 oprettede en højskole, er der en dejlig spadseretur gennem Viby til Maale bakker, helt ude ved Hindsholms Storebæltskyst. I Viby ligger smukke gamle bindingsværks-huse og -gårde i frodige frugthaver, og den lille bys kirke er nok værd at se. Det er en smuk, hvidkalket bygning med et tilbygget, pompøst gravkapel bygget til brug for herskabet på Hverringe. En senere tid har pyntet den gamle kirkelænge med den pudsigste lille bindingsværkstagrytter og med det mindste spir, som har kunnet bygges. Det ser ud, som om den vær-

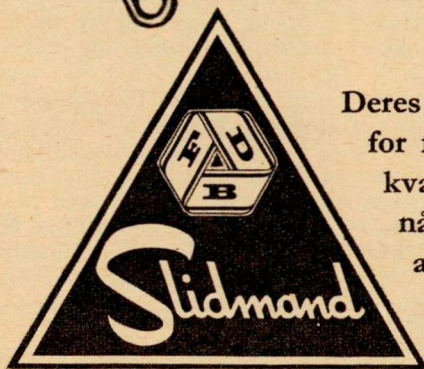


fisk ikke blot til Fyn, men også til en hel del af det øvrige land. Den ligger solid og veltilpas og hygger sig ved sin fjord og sit nor mellem høje bakker, og hvis man går en tur op i bakkerne, synes man næsten, man kan kigge ned i skorstenene og lugte, hvad hele byen skal have til middag.

Ved Kerteminde bugt lige udenfor byen har man Lundsgaard klint, et smukt kystparti, hvor skoven går helt ned til vandet, og på den anden side af Kertinge Nor er der den prægtigste udsigt fra Munkebo bakke. Man ser i det fjerne Odenses kirkespir og rygende

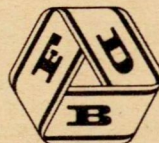


Kvalitet og slidstyrke for meget mere end prisen



Deres garanti
for første classes
kvalitet, både
når det gælder
arbejdstøj,
sokker
og skjorter

ET KVALITETSPRODUKT FRA



fabriksskorstene og nærmere Kertemindes røde tage, og milevidt ligger landet med smukke, solide, velholdte gårde, med skove, haver og pilehegn.

Johannes Larsens tamme odder

Og man kommer til at tænke på, at man befinder sig midt i de fynske maleres land. Her på Pilegaarden ved Kerteminde boede Fritz Syberg til sin død, og en vej i Kerteminde er opkaldt efter ham. Og den aldrende maler Johannes Larsen bor endnu i sit hus med den store have som Kertemindes æresborger. Her i haven var et morsomt dyreliv, en knortegås vrikkede om mellem gråender, spidsænder og grågæs, og en påfugl ved navn Harald slog sin hale ud og viste ænder og gæs sin farvepragt.

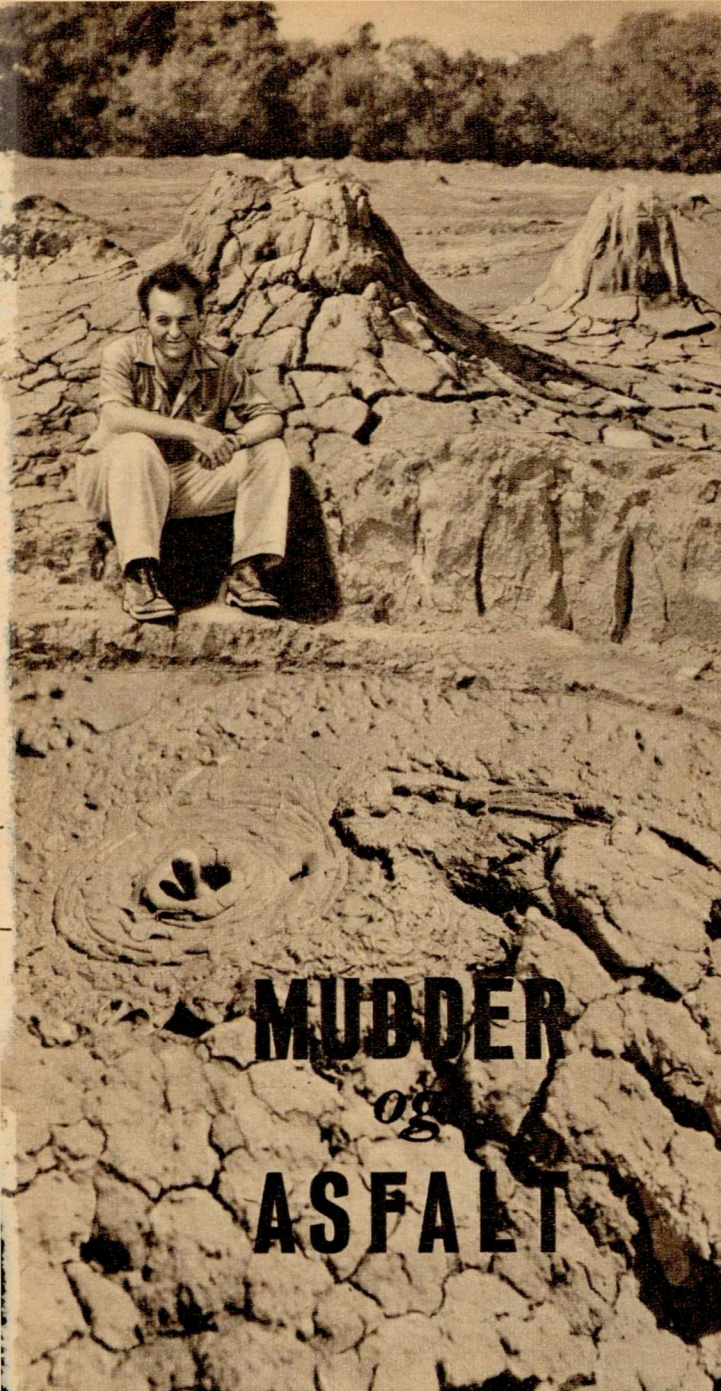
Men den sjældneste af havens indvånere var vist odderen Jokum, som boede i sit hus med bassin, men ellers færdedes frit i haven og i stuerne. Jokum kunne ikke enes med påfuglen, det var, som om den følte sig som en jævn sømand og ikke kunne lide påfuglens spraglede lakajuniform. Når Johannes Larsen havde været hjemmefra, kom Jokum løbende og tog imod ham. En skønne dag valgte Jokum dog friheden, den fandt vej ned til havnen, og sluttede sig til de oddere, som holdt til der. Johannes Larsens sønner lagde fisk på brohovedet og kaldte på Jokum, og næste morgen havde Jokum været oppe og hente fisken. Til sidst blev han helt borte.

Malernes og digternes land

Det slår en, når man vandrer her ved den fynske kyst, med hvilken indtrængende inderlighed de to store malere har skildret fynsk natur. Tænk bare på Sybergs billeder af marker med stynede piletræer og den våde muld, der lige er vendt af ploven og lyser blankt i forårssolen. Det er en verden af karskhed og frodighed.

Og hvilken maler har mere fint og ægte end Johannes Larsen fortalt os om den danske friske strand, som fynboen H. C. Andersen digtede om? Han har som ingen anden malet de lave bugter og vige, som skærer sig ind i Hindsholms bakkeland. Der går ilinger af lys hen over de små krappe bølger, man kan ligefrem lugte fjord og strand. Og over vandet går fugletrækket, svaner og grågæs, alle strandens fugle.

Et besøg på denne egn kan ikke slutte bedre end med en samtale med Johannes Larsen, der gæstfrit byder på en flaske godt fynsk gammeløl. Det er en sund og behagelig drik, mener han, og så vidt det står til ham, skal den kunst at brygge den, ikke glemmes. Og den gamle mester viser mig sit atelier med en række dejlige billeder af hav og fjorde og fugle. I de billeder har en stor kunstner indfanget den danske strands fortryllelse, dens skiftende vejr, dens fugleliv, dens farvepragt, dens friske skønhed.



◆ **MUBDER** og **ASFALT**

Et af muddervulkanområderne på Trinidad.

DA Suezkanalen blev bygget, forudså man slet ikke den hastighed, vore dages skibe kan sejle med. De vældige tankskibe f. eks. kan slet ikke styres ved den lave fart, der er ansat som skibenes maksimalhastighed. Følgen er, at kanalens sidevægge gang på gang er udsat for at bryde sammen ved påvirkningen af de kraftige bølgebevægelser, skibene fremkalder. — Hvad gør man så? Nøjagtig det samme, som oldtidens kulturfolk gjorde, når de skulle sikre sidevæggene

i deres overrisslingskanaler: man asfalterer! Det mærkelige er blot, at dette nu opfattes som en ny måde at anvende asfalt på. Hvor kommer asfalten fra? Det er et olieprodukt, fremkommet der, hvor naturolien har banet sig vej op til jordoverfladen fra de dybe, underjordiske lag. Olien danner sumpe og søer, og under påvirkningen af temperaturen på jordens overflade, fordampes de flygtige stoffer i råolien. Tilbage bliver et hårdt, sort stof: den naturlige asfalt.

Oldtidens folk hentede deres asfalt fra de mange oliesumpe og -søer i Afrika og Asien og brugte materialet til vej- og vandbygningsarbejder, til tætning af skibe, til isolering af huse. De største naturlige asfaltlejer findes dog ikke i Det nære Østen, men i Amerika. I Venezuela er der således en asfalsø, som spænder over mere end tusind tønder land. En anden stor aflejring af asfalt findes på den vestindiske ø Trinidad. Begge disse aflejringer er grisen Særimer om igen, man tager og tager, men der er stadig lige megen asfalt, for nyt presses op fra undergrunden. Det var her i disse amerikanske lejer, man „opdagede“ asfalten i moderne tid og hentede materialet til den første gadeasfaltering, som fandt sted i Paris for hundrede år siden.

Siden da er tusinder af gader blevet asfalteret i store og små byer verden over. Men brugen af den naturlige asfalt var dog alt for bekostelig. Først fremdragningen fra lejrene, derefter den lange og dyre transport. Men da petroleumsindustrien udviklede sig i begyndelsen af dette århundrede, opstod tanken om at udvinde asfalt af råolien, og det er på denne måde, man nu får en langt billigere og samtidig bedre asfalt end den fra de naturlige aflejringer.

Gadebelægning og kanalsikring er ikke de eneste formål, asfalten lader sig anvende til. I industrien benytter man asfalt til gulvbelægning, til linoleum, til isoleringsmaterialer, til tagpap og andre tætningsformål. I bilindustrien finder man asfalt som bremsebelægning og desuden brugt til så forskellige formål som batterier og rustbeskyttelsesmaterialer (den såkaldte gummihud er et asfaltprodukt). Flyvepladsernes startbaner, der normalt kun er cementeret, bliver nu også asfalteret, idet denne yder en særlig god modstand mod de meget

Ferierejsen

Bestem Dem i god tid, det får De mest glæde af. Her ser De, hvad Samvirke arrangerer for sine læsere — brugsforeningernes medlemmer.

**14 DAGES FERIE
VED RIVIERAEN 715 kr.**



Drømmer De om en ferie ved det blå Middelhav? Tag så med til Bordighera. Her bor De i et godt hotel, har alle muligheder for en god ferie, enten De vil drive ved havet, gå ture i bjergene eller foretage udflugter til de skønne byer langs den smukke kyst.

Afrejser 17/5, 24/6, 16/7, 3/9.

**15 DAGES FERIE
I DOLOMITTERNE 745 kr.**

Drømmer De om bjerge, om grønne dale med brusende elve og stille søer, så kan De ikke gøre noget bedre end at bestemme Dem for en af rejserne til Auronze i Dolomitterne, så kommer De samtidig på et to-dages besøg i det skønne Venezia.



Afrejser 25/6, 4/7.

**15 DAGES FERIE
PÅ RUNDREJSE I ITALIEN 865 kr.**



Drømmer De om at opleve minderne fra vor kulturs fortid, at bese Den evige Stad, se ud over Rom fra de syv høje, køre ad Via Appia til Katakomberne, se Neapel og den blå grotte, sejle i Venezias gader? Alt dette kan De opleve på Samvirkes Italienstur.

Afrejse 12/9.

☆ **Påskerejse til Rom**, afrejse skærtorsdag. 12 dage for 765 kr. bringer Dem til foråret i Rom og påskefestlighederne. Rejsen afsluttes med et to dages besøg i Venedig.

☆ **Konfirmanderne** er der også tænkt på. Palmesøndag rejser de unge med Samvirke til Bordighera ved Rivieraen. 435 kr. fra København, 395 kr. fra Padborg.

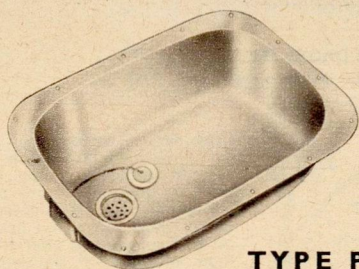
Programmer og oplysninger om rejserne fås ved henvendelse til Samvirkes kontor, Njalsgade 15, København S. Telefon C 4015, lokal 335.

SAMVIRKE



SOM HUSMODEREN ØNSKER DEN

De kan trygt købe THOR-vasken – den er udført af prima rustfrit stål. Ingen løse dele i rusten kan volde besvær. Overløb og tud er på svejset, så det ikke kan brække af.



TYPE P



TYPE PO

Udførelse	Type	Indvendige mål		Udv. mål overalt mm	Pris pr. stk. kr.
		Længde mm	Bredde mm		
Enkelte vaske med prop, kæde og overløb	P. 400	395	335	460×400	80,00
	P. 440	440	380	505×440	98,00
	P. 480	485	345	550×415	88,00
	P. 500	500	390	565×450	106,00
Enkelte vaske med afløbsbakke	PO. 400	Vask P. 400	Bakke 40×34	935×400	137,00
	PO. 440	P. 440	40×34	970×440	159,00
	PO. 480	P. 480	48×34	1015×415	149,00
	PO. 500	P. 500	56×39	1065×450	169,00



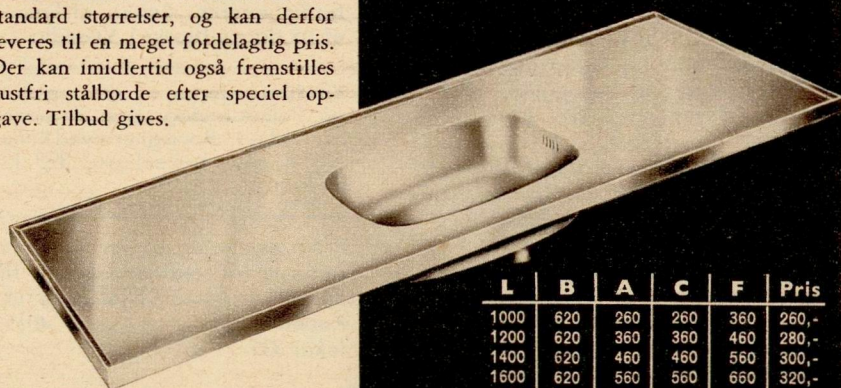
TYPE PL 480

Udvendigt mål 54×50 cm, indvendigt mål 48×34 cm. Vasken er beregnet til montering på langs i køkkenbordet,

kr. 98.-

THOR STÅLBORDE

seriefremstilles i de nedenfor nævnte standard størrelser, og kan derfor leveres til en meget fordelagtig pris. Der kan imidlertid også fremstilles rustfri stålborde efter speciel opgave. Tilbud gives.



L	B	A	C	F	Pris
1000	620	260	260	360	260,-
1200	620	360	360	460	280,-
1400	620	460	460	560	300,-
1600	620	560	560	660	320,-
1800	620	660	660	760	340,-
2000	620	760	760	860	380,-
2200	620	860	860	960	400,-
2400	620	960	960	1060	420,-
2600	620	1060	1060	1160	440,-



Asfalt var kendt i Venezuela, længe før man forstod, at det var udtryk for store olieforekomster i undergrunden.

høje temperaturer, som jetmaskinernes motorer udvikler.

Som asfalten er udtryk for tilstedeværelse af olie i undergrunden, er visse muddervekomster udtryk for det samme. Derfor var der en overgang lyse forhåbninger på Grønland, idet man konstaterede muddervulkaner og derfor regnede med at finde olie. Muddret, der presses op fra jordens indre, kan dog også skyldes forskydninger i de geologiske lag i undergrunden. Under disse forskydninger males brudfladerne til fintmalet klippestøv, og når dette blandes med vand, dannes flydende mudder, som presses op til jordens overflade og bliver til en eller flere muddervulkaner.

Muddervulkanerne findes hyppigst på land, men af og til også i havet. I sådanne tilfælde kan de ligefrem forårsage, at nye øer dukker op. Dette skete for eksempel i 1911 i Stillehavet. Ved et af de mange bergtede rev iagttog man, hvordan gasbobler steg op til overfladen fra havets dyb. Kun fjorten dage senere kom gasudstrømningerne fra et seks meter højt krater på en ø, hvis areal var omkring en tønde land stort. Krateret voksede og voksede, øen nåede en størrelse på omkring en halv snes tønder land. Men så blev gasudstrømningen antændt af en eller anden uopklaret grund, og i den voldsomme brand forsvandt den mærkelige ø lige så sporløst, som den var kommet.

Se de hensigtsmæssige
modeller i BRUGSEN

G.A.L. THORSENS FABRIKER A/S

Lystrup St. - Jylland

Hvad skal vi lære vore børn

om forholdet til det andet køn?

SOMMETIDER tænker man, hvor det må have været let at være forældre i gamle dage, hvor børn blev tugtet med biblen i den ene hånd og riset i den anden, dengang da moralen var et uomtvisteligt bregreb, og alle pinlige spørgsmål kunne henlægges som noget, man ikke talte om. — Om det var lettere at være barn eller ung, er jo så et andet spørgsmål, for de unges problemer er vel stort set de samme i hver generation.

I dag kræves det af opdragerne, at de viser psykologisk forståelse af deres børn og er kammerater med dem, samtidig med at de bevarer deres myndighed over dem. Vanskeligt er det, når det drejer sig om opdragelse i seksuelle spørgsmål, først og fremmest fordi tidens moralbegreber er højst forskelligartede, og grænserne mellem moral og umoral efterhånden er noget udviskede.

Fælles for alle opdragere — uanset deres personlige moral — er imidlertid ønsket om, at deres børn må komme lykkeligt gennem ungdomsårenes vanskeligheder. Hvilken far og mor håber ikke, at deres søn i forholdet til det andet køn vil opføre sig som en gentleman, og at deres lille datter må nå lykkeligt i ægteskabets havn uden alt for mange bitre skuffelser og sørgelige erfaringer?

Hvad gør de for at hjælpe dem til dette? Mange i virkeligheden ingenting. De lever selv som „pæne“ mennesker og fortrøster sig til, at deres børn vil følge deres eksempel. De kritiserer aldrig andres moralske opførsel (det er jo blevet gammeldags at forarges),

ligesom de afholder sig fra at fremkomme med gode råd og nyttige oplysninger. De har engang mandet sig op til en nødtørftig forklaring af forplantningens rent fysiske fænomener, det må virkelig være tilstrækkeligt. Ja, i mange tilfælde er det måske også nok; det beror bare på, hvilke kammerater de unge får, hvilke forhold de kommer ud for, og hvilke personlige karakteregenskaber, de er i besiddelse af.

Andre velmenende forældre søger at skærme deres børn mod lurende farer og fristelser ved idelige formaninger og forbud. Ud fra de bedste motiver blander de sig med kritik i deres børns omgang og fritidsbeskæftigelser med det resultat, at børnene ofte i trods indlader sig på noget, de måske ellers ville have undladt, derpå lyver sig fra det, og i alle tilfælde unddrager sig ethvert fortrolighedsforhold med forældrene.

Lykkeligvis findes der også en gruppe forældre, der forstår, at det seksuelle problem er et af de største i hele opdragelsen, og at det hverken løses ved fortælle eller ved forbud. De er klar over, at det er deres pligt gennem bøger og samtale at give børnene den størst mulige viden, og at det samtidig er mindst lige så vigtigt, at de selv bekender kulør og siger deres uforbeholdne mening om tingene. Først da er tiden inde til at lade de unge tage ansvaret for deres egne handlinger, og først da er der skabt basis for det ideelle forhold forældre og børn imellem, som hviler på gensidig tillid, respekt og kammeratskab.

Husmoderens kosttavle. Vist er vi klar over betydningen af den rette kost og har læst tabeller over kaloriemængder og vitamin-kilder; men ærligt talt: vi kan jo ikke lære det udenad. Til gengæld har Landbrugets Informationskontor nu udsendt en kost-tavle, hvor det hele står på. „Husmoderens kosttavle“ er en plastic-behandlet, 4-siders kartontavle lige til at hænge op i køkkenet. Den oplyser om dagsbehovet i portioner for husstandens enkelte medlemmer, og ietforståeligt stiller den forslag til den daglige grundkost. Tavlen fås gennem husholdnings-konsulenterne for 2,50 krone.

TO STUEPLANTER

der aldrig driller



KONGEVIN

NOGLE AF vore taknemligste stueplanter er vel nok *kongevin* (*rhocissus rhombica*) og *russervin* (*cissus antarctica*). Opbundne på et stativ eller direkte på væggen dækker de smukke planter godt og er samtidig dekorative. Smukkere bliver de måske, når man kniber dem kraftigt tilbage, så de rigtig kan buske sig og blive mere fyldige. Hvis man foretrækker det, kan man også lade dem optræde som hængeplanter. Pasningen er intet stort problem. Omplantning en gang om året — helst i forårstiden — er tilstrækkelig. Vandingen må være moderat. De overbruses hyppigt for at bevare det friske udseende — ikke blot om sommeren, men også i vintertiden. Direkte sol er ikke godt. Bedste plads er i nord- eller østvinduer. De fleste har sikkert erfaret, at russervinen er mindre holdbar end kongevin. Det skyldes, at russervinen er mere ømfindtlig overfor overvanding, især om efteråret. Hvis jorden bliver sur, bliver stænglerne sorte og bladene krøller sammen, og planten er da meget svær at redde.

Beskæring. På denne årstid er planterne ofte blevet lidt lange og tynde i væksten. Det er tid at tage fat med kniv og saks. Ved en hensigtsmæssig beskæring om foråret forstår man først og fremmest at fjerne al tynd og gejl vækst. Har planten mistet

Stafet

SUPER STAFET
med 3 måneders
slidgaranti

865

ET KVALITETSPRODUKT FRA

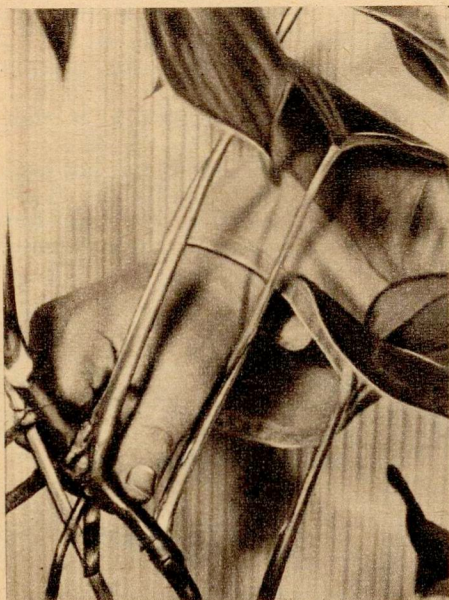
bladene, skæres stænglerne kraftigt tilbage. Alt tørt og vissent skæres bort. Helt bort.

Man må i nogen grad tage hensyn til, om planten har mulighed for at bryde ud fra gamle bladhjørner, når der skæres tilbage, og man skal altid skære helt ned til bladhjørnerne. Derved undgår man lange, kedelige stængelstykker, der ret hurtigt vil begynde enten at rådne eller visne ind, i hvilken tilstand de kan blive kilde til sygdomme for planterne.

En anden ting, man skal hæfte sig ved, er plantens form. For at få den så smuk som muligt er det gavnligt nogle gange i årets løb at gå planten efter, og ved disse lejligheder fjernes naturligvis også alt vissent og tørt. Alt for ofte må man dog ikke snitte og skære i planterne.

For at anskueliggøre beskæringen, skal her fremdrages et eksempel:

Den storbladede finger-philedendron



Storbladet philedendron beskæres.

(monstera deleceriosa) vil om vinteren ofte sætte nogle lange, tynde skud med små blade uden flige. Disse skud skæres bort om foråret. Hvis hovedstænglen har udviklet sig på denne måde, skæres den ned til, hvor der er kraftig vækst. Den skal nok komme igen med nye skud og kraftig vækst, dersom den får de rigtige vækstbetingelser forår og sommer. Lader man den derimod fortsætte med de små blade, bliver resultatet endnu tyndere vækst. Måske vil den i sommerens løb formå at sætte et enkelt stort blad, men de blade, der ingen flige har, vil heller ingen få og vokser i det hele taget så at sige ikke.

På billedet ses, hvordan kniven føres, når hovedstænglen på en storbladet finger-philedendron skal skæres ned.



Kom

fløde-pålægchokolade

på brødet, -

der er 10 store stykker

i en æske,

og det er både nemt

og lækkert pålæg

KÆRKOMMEN

*pålægs
variation*

73

ØRE

BRUGSEN



ABC

I VELKLÆDTHED

MAN VIL gerne være velklædt, men når man hver sæson ser nye moder præsenteret, kan man nemt tabe modet, for hvordan skal man hitte rundt i disse ofte skøre og tåbelige moder og finde ud af, hvad der vil blive moderne, og hvad der vil falde helt igennem?

For at blive velklædt, må man forstå at udnytte moden, at købe rigtigt ind, vælge tøj efter sin type og passe på det rigtige farvevalg. I denne og nogle følgende artikler vil vi gennemgå de vigtigste ting i velklædthedsens ABC. Lad os i dag begynde med modens store linjer.

Vi har set H-linjer, A-linjer, tulipanlinjer og meget mere komme og gå uden at sætte sig større spor andre steder end i modebladene. På tegningerne 1 og 2 kan De se H-linjen og A-linjen, og de linjer var jo ikke just rigt præsenteret i gadebilledet. H-linjen har man været meget ivrig for at få frem, og parisiske modehuse har stadig ikke opgivet denne hæslige mode, som man med et meget slående udtryk har betegnet som sække-moden. Nu har man endda forbedret sækkemoden og gjort den til en pose-mode, vist i profil på tegning 17.

De modeller, der skal holde fra sæson til sæson uden at blive umoderne, kan ikke have de store forandringer, men må bygge på de små detaljer. Vi har valgt at vise en række af disse modeller, som vi mener

1

2

5

6

7

8

er typiske for moden netop nu. De læggede og plisserede nederdele er meget fremme og ses typisk i model 5, der har den moderne bådformede udskæring og de bløde, feminine linjer. I model 6 er vist den store revers, som går igen i utallige modeller – en elegant modedetalje, som kan forny en gammel kjole. Nyt er det med modeller, hvor vidden er bagtil, som det ses i model 7, hvor ryggen er plisseret og meget vid. Samme idé, men anvendt på en noget anden måde, ses i kitteljakken i nr. 11 og i model 16, hvor man har en sommerkjole med meget poset bluseryg.

Til de unge er kjolerne med de dybe, runde halsudskæringer og vide nederdele højmoderne, de er ofte todelte og kan være sportsprægede som model 8 eller festlige og romantiske som modellerne 12 og 13.

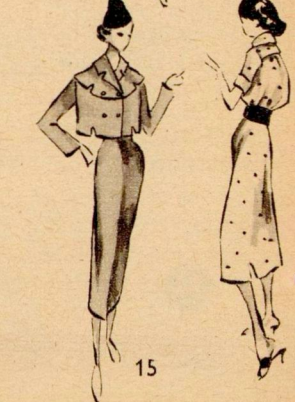
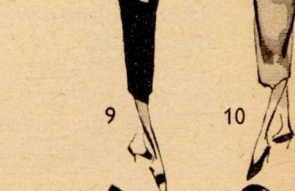
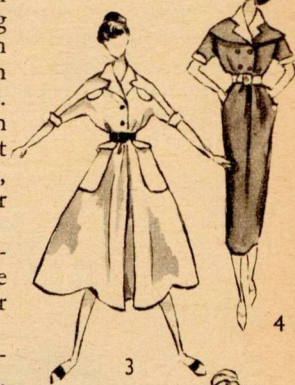
En mode, som sikkert vil slå igennem, er skjorte-blusekjolerne, hvor hele kjolen er syet i skjortefacon, blot med et bælte i livet. Model 3 og 4 repræsenterer denne mode, og som det kan ses, kan disse kjoler laves med både vid og stram nederdel. I modellerne 9–10 og 11 vises en modeidé, der er meget anvendelig, nemlig den lette kittelsvagger, som er meget nem at sy. Den ses i tre variationer, og den er en dejlig mode, hvis man vil pynte lidt op på en gammel kjole eller nederdel. Til den vordende mor er det den helt ideelle påklædning, og det er faktisk til ære for hende, vi har vist ideen i hele tre udgaver.

Den blomstrede sommerkjole er også blevet moderne, den ses i model 14 i en meget enkel stil med vid nederdel og mange mørke kantebånd. Og så er der boleroen, den evindelige bolero, som aldrig går af mode og i nr. 15 ses i en lille dragt. Nyheden er de V-formede hak i jakken, som gør den højmoderne. Det V-formede hak går igen i nederdelen i den sidste model, nr. 16. Her er det blot blevet til en slidse i siden.

Kig på disse modeller, og når De ser bort fra de tre modeller, der repræsenterer de tosedede modelinjer, er der så ikke en del små ideer og tips, der lige kan overføres til vores egen dagligmode?

Fem gyldne moderegler

1. Følg kun moden, hvis den passer til Deres type.
2. Vælg farver, der klæder Dem, uden at tage hensyn til modefarver.
3. Køb Deres tøj, så de enkelte dele passer sammen.
4. Køb tøj efter en bestemt farveplan.
5. Vær kritisk overfor nye moder.



Kålen gemmer C-vitaminerne længst

Kålsorterne bevarer C-vitaminerne bedre end andre grøntsager. Derfor er det nu på denne tid af året klogt at sætte en eller anden form for dette alsidige næringsmiddel på middagsplanen. Der er muligheder nok. Kål kan serveres stuvet eller bare kogt som tilbehør til kød eller fisk. Og det vil kvikke op på den traditionelle medisterpølse med en råkostsalat af fintsnittet kål evt. blandet med andre grøntsager, med æbler, rosiner og overhældt med frisk marinade.

¶ Når man koger grøntsager, gælder det at bevare de flest mulige vitaminer. Husk derfor:

¶ Alle grøntsagerne skal koges i så lidt vand som muligt.

¶ Grøntsagerne sættes over i kogende vand.

¶ Kogevandet bør så vidt muligt anvendes til madlavningen.

¶ Grøntsagerne skal kun koges, til de netop er møre – ikke længere.

¶ Findeling af grøntsagerne til kogning eller til råkost skal ske kort før anvendelsen.

¶ Og prøv så at lægge en skive franskbrød i gryden, når der koges kål, så undgår man, at der lugter af kål i hele huset.

De fleste kålsorter er hurtige at tilberede, men måske synes grønkål lidt besværlig. Den skal pilles, skylles, koges, hakkes o. s. v. Men så er der dåsegrønkål fra Svendborg Konservesfabrik. Er der vitaminer tilbage i den? Ja, og endog flere vitaminer og mineralsalte end grønkålen normalt har, når den er tilberedt i køkkenet. Årsagen er en ny fabriktionsmetode, som benyttes ved fremstillingen af grønkål og spinat, så man skal absolut ikke have dårlig samvittighed over at anvende dåsemad.

Grønkålsgratin



Råkostsalat



Let skinke-rosenkålsgratin



Kål i curry

Råkostsalaten består af:

Fintsnittet rødkål
groftrevne æbler
udskårne appelsiner.
Disse grøntsager serverer man i en marinade af:
saft af 1 citron
2 spsk. olie
1 spsk. vand
sukker
sennep.

Grønkålsgratin

50 g Trekrone margarine
75 g Safir mel
1 dl mælk
1/2 kg ds. grønkål
el. 1 lille stok kogt og hakket grønkål
3 æg
salt, peber.

Margarinen afbages med mel og mælk.
Grønkålen blandes i.
Æggeblommerne røres i en ad gangen.
De stivpiskede hvider vendes i.
Dejgen hældes i et smurt gratinfad.
Bages ca. 45 min ved jævn varme (175°).
Serveres med tomatsovs.

Kål i curry

1/2 kg magert svinekød, f. eks. halskam
50 g Trekrone margarine
1/2 spsk. FDB curry
1 hvidkålshoved
salt
ca. 1/4 l vand.

Kødet skæres i terninger.
Margarinen brunes i en gryde.
Kødet brunes heri.
Curry tilsættes.
Den fintsnittede hvidkål kommes i.
Når kålen er let brunet, tilsættes salt og vand.
Retten småkoger, til alt er mørt, ca. 1 time.
Serveres med løse ris.

Let skinke – rosenkålsgratin

1/2 kg rosenkål
ca. 100 g skinkerest
Æggestand:
4 æg
2 dl mælk
1 tsk. salt
evt. 1 spsk. rev. ost.

Den kogte rosenkål lægges i bunden af et smurt gratinfad.
Skinken skæres i terninger og lægges over.
Æggestanden piskes sammen og hældes over.
Gratinen bages ca. 1/2 time ved jævn varme (175°).

FORVENTNINGENS GLÆDE

UD GENNEM MARKERNE, så langt øjet kan nå, flyr åen som en blank snog af sted, altid på flugt gennem verden. Det er søndag og sol. Hviledag.

Man kunne tro, landmanden holdt sin krop i ro denne dag. Men nej. Han har sit at gøre. Han standser skam ikke op for en smule søndag.

Ude ser han markerne. Og åen, som sagt.

Han skramler sig vej gennem de mørke stuer. Endnu har solen ikke rigtig fået magt. Og rullegardinerne har de nede. Han ser skælmisk på konen, der sover med blomster på kind. Og han nænner ikke vække hende. Stor og blød ligger hun der og drømmer sig fra det hele. Var hun ikke så sund, kunne man tro, hun havde feber. Men det er også snart mod tiden, hvor deres første skal se dagens lys. En to måneders tid må de endnu vente.

Han kan, mens han sløvt står og filosoferer op ad dørstolpen, ligesom se sådan en lille fyr for sig! Sådan en tynd lille mand med næsten ingen hår på et rødt, blankt hoved. Faderfølelsen spænder han ud i trøjen, han bliver helt kåd til mode i dag.

Nej, her kan man ikke stå og glo.

Fuglene oppe under tagskægget hilser ham godmorgen, da han træder ud med beslutsomme skridt.

OVER SKULDEREN på den gamle, brystsyge hyld har nogen hængt en le. Den dingler så frækt der med sin skarpe tunge. Han får lyst til at lade den smage græsset, men husker så, at det er søndag. Så han slipper den med et forundret udtryk i øjnene. Som har det glatte håndtag brændt ham.

For så vidt ville han heller ikke arbejde. Han ville bare drive sig en tur gennem sit milde morgenlandskab. Snakke en stund med åen, som borte mod øst forsvinder i solens flakkende bål. Han går tungt af sted, som havde han et par kraftige trækdyr foran sig og ploven.

Dette er altså foråret. Det nye vejr, som kommer brusende med en sær hede efter sig. Hvert år forventet, hvert år på en ny måde livsberusende. De fem år, han har siddet som ejer af gården – og han ser ud i luften med tænksom mine og tæller på fingrene; kan det virkelig være seks? – har foråret altid været en ny overraskelse. Den måde, alt det knugende og vinterkolde retter sig i vejret på; hvordan noget igen grønnedes, skød i vejret, nikkede i blæsten – fuglenes nye og eviggamle vise.

Jamen de seks år har også bragt ham held. Denne gode tid, hvor han igen fandt tilbage til sin barndoms egn. Da heldet vendte sig smilende imod ham. Han vidste alt for godt, at storbyen ikke havde

BERETNING AF PREBEN HOVLAND

ILLUSTRERET AF ADSEER



**Lynhurtig
reparation**

DET ER UTROLIGT

så hurtigt
Den flydende tråd
klarer alle
tøjreparationer.



I tube eller
flaske.

Rækker
langt.

BRUGSEN
har den

SPIS GODT...MED OST

Ost smager godt - og De har
godt af ost. Det er et af naturens
sundeste føde midler. De kan ikke
undvære ost - men hvem kunne
også tænke sig det, når der findes
noget så dejligt som...



BUKO
Ost

Farv selv med OPAL

- og spar penge!

Garderoben, gardinerne, dækketøjet o. s. v. bliver
som nyt, når det farves med OPALFARVER, der
findes i 39 moderne kulører - se farvekortet - og
kan farve



Uld - Halvuld
Silke - Halvsilke
Bomuld - Linned
og endvidere

NYLON
PERLON
ORLON etc.

Det er så let
at farve med
OPAL

Skånsom vask

Til blegning og affarvning brug **OPANOL** -
det skåner tøjet!

FARVEFABRIKEN OPAL A/S

været noget for ham. Men hidtil havde
han nægtet det overfor alle, også overfor
sig selv. En tid gik det også, men så tog
længslen ham om hjertet, længslen efter
det åbne, nøgne land, markerne, træerne.

Så søgte han tilbage til landet. Og lan-
det var som før. Græsset nikkede forståen-
de. Landet tilgav gerne. Og nu gik han
altså her, alene, over sin mark. Fri.

I forrige uge gik han her og såede for-
årssæden. Da gik han her og sang sig
glad. Megen jord skulle tilsås. Forkarlen
hjalp ham da også. Men han ville egent-
lig helst have gjort arbejdet alene. Han
føjte en sær samfølelse med den sorte,
vigende mark. Og han huskede, at de var
lidt sent på færde og derfor tog aftenen
til hjælp.

Nu gik han altså her forbi igen. Grøf-
tens lave vand sejlede brusende forbi nede
i mørket, og små insekter kom ud i sol-
skinet og slog hastigt med vingerne. Og
en troldsk latter, som havde sin oprindelse
dybt nede i ham, begyndte at finde vej
gennem halsen op, op mod lyset som små-
kravlet, og han tog til at le en skraldende
latter. Lige som det var, kom han i tanker
om hende, der vel endnu sov derinde.

Ja, nu skulle han være far.

MORGENENS viltre sol var over gården
og løftede de kridhvide mure op af jor-
den, bladene foldedes ud, duggen sad
blidt tilbage og lo langs fine stængler.

Hun vågnede og var ør i hovedet. Som
i en drøm strakte hun den modvillige arm
ud mod nabosengen. Hånden fandt vej
til en forladt, kølig hovedpude. Der lug-
tede endnu af ham i værelset. Hun lå stille
lidt og lod tankerne komme frem, smilte
fornøjet og tog sig lykkeligt ned langs
kroppen og mærkede det forunderlige.

Hun funderede med et skælmeri i øj-
nene på, at det kunne have været rart med
endnu et kvarters søvn. Men samtidig
skammede hun sig lidt over tanken.

Solen trængte trodsigt ind i værelset.
De hvidskurede gulvbrædder under vin-
duet lå badet i lys. Den gamle stol, som
ikke blev brugt til nogen verdens ting,
men blev skånet, fordi der klæbede så
mange minder til den, ventede tålmodigt
henne i hjørnet med skæve frøkenben.
Hun fulgte videre på rejsen med tingene:
Servanten, toiletbordet med spejlet i ryg-
gen, det iltet tikkende ur oven på det
gamle egeskab, som hendes bedstefar hav-
de gjort ude i en glemt fortid...

Stemmerne over hende, som først hav-
de været en grødet støj, tog nu til i styr-
ke. Karlene var på benene. Deres tunge
fodder kredsede rundt på karlekammerets
gulv deroppe.

Nu gik han ned ad trappen. Hun kun-
ne se ham for sig. Det var nok Ejnar.
Han gik med lidt slinger i den lange,
brede krop. Han fløjtede, kunne hun
høre. Og nu var han nede og slog døren
ud til gårdspladsen i efter sig med et lille
smæld. Raske Ejnar forkarl.

Lidt efter stod hun ud af sengen.

HAN havde kastet sig på knæ ved åens
bred. Han slog fingrene ud som en vifte
og trak hånden gennem vandet med en
hurtig bevægelse. Ville se, hvad han kun-
ne fange. Da han fik hånden op af van-
det og så nærmere efter, var den tom.
Ikke så meget som en sølle hundestejle
havde han fået fat i. Men det var heller
ikke årstid for fiskeri, huskede han så.
Han lagde sig velbehageligt om på ryg-
gen og stirrede lige ind i himlen med
tom hjerne. Skyerne drev langsomt hen
over hovedet på ham med stadig nye fi-
gurer, som han skabte sig en latter af.
En sky lignede ligefrem drengen der-
hjemme, August, med den store næse og
den skarpe, tilbagesvungne pande. Han
gav et vræl af latter fra sig og slog sig
på maven.

På hjemvejen smuttede han ind i red-
skabsskuret og så til ploven og meje-
maskinen. De fyldte godt ud i det hede
lokale. De blinkede godmodigt i solen
med blanke tænder og skærebåde. Han
lod en hånd vandre over de slidte hånd-
tag og undrede sig over, at denne dag
var forbeholdt hvilen. Her stod tingene
ligefrem og længtes ud i solen. Det var
tydeligt at se, at ploven tørstede efter at
vende mulden sort og blød, så orme og
småkryb kunne nyde godt af forårets
svale brise.

Døren, som han havde klemte en kende
i bag sig, knirkedes op. Han vendte sig
omkring og så, det var forkarlen.

- Nå, Ejnar, sagde han. Man er nok
ude at se sig om?

- Som det ses, indrømmede karlen. Det
er jo forår i dag!

- Vi skal have set på indhegningen
mod øst, foreslog husbonden og kradsede
sig i nakken, som den gør, der vil have
orden i tingene. Nogle af pælene er gan-
ske rådne.

- Tænk... trak karlen på det. Speku-
lativt.

Men i dag, søndag, gik de hjemad. På
vej ind drog de forbi hønsene. Den yng-
ste var ved at slå ædelse i de lange, smalle
trug. Og dyrene, de slughalse, stak næb-
bene fulde og havde ikke tid til at holde
øje med gæsterne.

DER lå en bakke ovre hos naboens. Den
havde fået ry for en særlig betydning.
Når man entrede dens top, skulle man
kunne se langt ind i fremtiden.

Selvfølge lig lo man af historien og
dem, som med blanke øjne fortalte den.

Men der var nu noget med den bakke,
som kun den, der havde ladet øjnene fav-
ne landskabet derfra, kunne forstå. Når
man først stod deroppe og så hele vejen
rundt, føltes verden som det, den var:
Et under!

Stod man først deroppe, gik det snart
op for en, hvilken ubetydelighed man
var i denne store sammenhæng. Især om
sommeren var synet af en egen betagende
virkning. Når kornet stod gyldent skin-
nende og vuggede i blæsten, når engens

hø stræbte mod hvælvet, når blomsterne fik store øjne at se med, når dyrene bar solen på ryggen den lange og kåde dag i indhegningen.

Jo, han huskede det alt sammen, da han kravlede op på bakken. I dag var hans øjne fulde af forår, fulde af forelskelse til denne skønne egn. Han så, at karlen var på vej hjem med en kæp dinglende i hånden. Langt ude øjnede han nogle folk, som langsomt bevægede sig ad den støvede landevej. En var i sort kjole, der blafrede for vinden, og høj hat. Det var nok præsten. Og det var kirketid. Klokkerne i det hvide tårn havde begyndt på en malmfuld kalden. Den brød ilsomt over mark og vej.

I dag står seeren på bakken. Tvivleren holder sig borte. Og i dag ser han lige ind i fremtiden. Den stærke mand bliver barnlig bleg ved tanken om den, der skal komme og lyse op i hans stuer. Underet, der skal ske for dem. Barnet, der ventes på.

I dag vil han feje al skepsis over ende. For i dag kan han tydeligt stå heroppe med hånden som en skjerm for solen og se ind i fremtidens blå rige.

HJEMME har hun gjort rede til hans komme. Hun har kæmmet sig med ekstra umage foran spejlet. På bordet har hun sat maden frem. Æl og mælk. Hun tripper forventningsfuldt om og venter på de stærke arme, som skal favne hende.

De hører hans skridt udenfor. Endnu står de og ser ned på deres hænder. Når han træder ind, mærker de først rigtig, det er søndag. Da har han dette udefinerlige over sig, som de alle synes om. De store håndbevægelser, det altfavnende smil. Han er vendt hjem fra sine marker, og han har noget at fortælle dem.

Denne store mand er blufærdig som en ung pige. Han vil først holde om hende, når de andre er på passende afstand. Men han smiler så til hende med øjnene fulde af ømhed. De samme øjne, som før mødte landskabets storhed oppe fra den omstridte bakke. Mens de spiser, hviler hans blik uafsladeligt på hendes kønne, unge ansigt.

Han er i tankerne mange år forud. Han forestiller sig, at han en søndag om mange år tager sin søn ved hånden og forklarer ham et eller andet om naturen. De går helt ud til ålbet og lægger sig på knæ og driver fingrene gennem vandet. Måske er det en forårssøndag, som i dag.

Han vågner brat ved, at de andre bryder ud i latter.

— Du så ærlig talt så komisk ud, ler konen.

De kan jo ikke vide, hvordan det er, når man skal være far. Kan de kende de tanker, som den tid, der går forud, af-føder? De, som aldrig har stået på bakken og nikket genkendende til de rige, skælvende marker. Han har jo travlt med forberedelserne. Om små to måneder kommer der en arving til gården ...

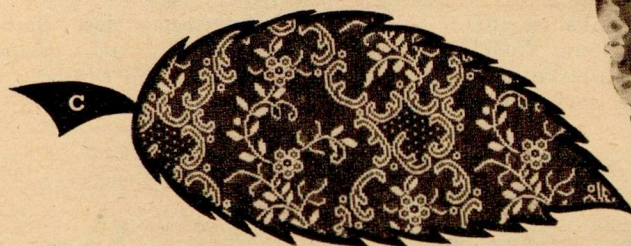
A Rødt, blå eller grønt bomulds-gardinstof, 80 cm bredt incl. flæse. Dess. 147/522, pr. m **3.60**

B Blåt, rødt eller bronze bomulds-gardinstof, 90 cm bredt. Dessin 147/521C, pr. m **7.85**

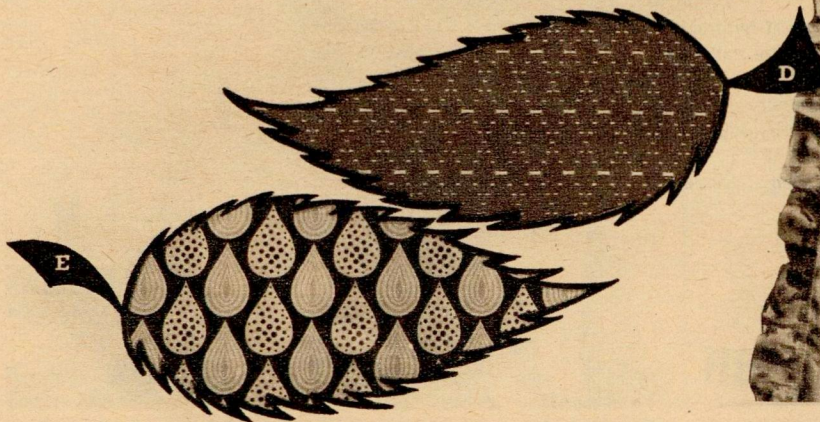
C Gardinstof i curtain-nets, 150 cm bredt, cremefarvet. Dessin 150/169C, pr. m **16.30**

D 80 cm bredt dekorationsstof, ensfarvet i bordeaux eller bronze. Dess. 183/20C, pr. m **5.50**

E Repsvævet bomulds-gardinstof, mange smukke farver, 80 cm bredt. Dess. 147/514, pr. m **4.95**



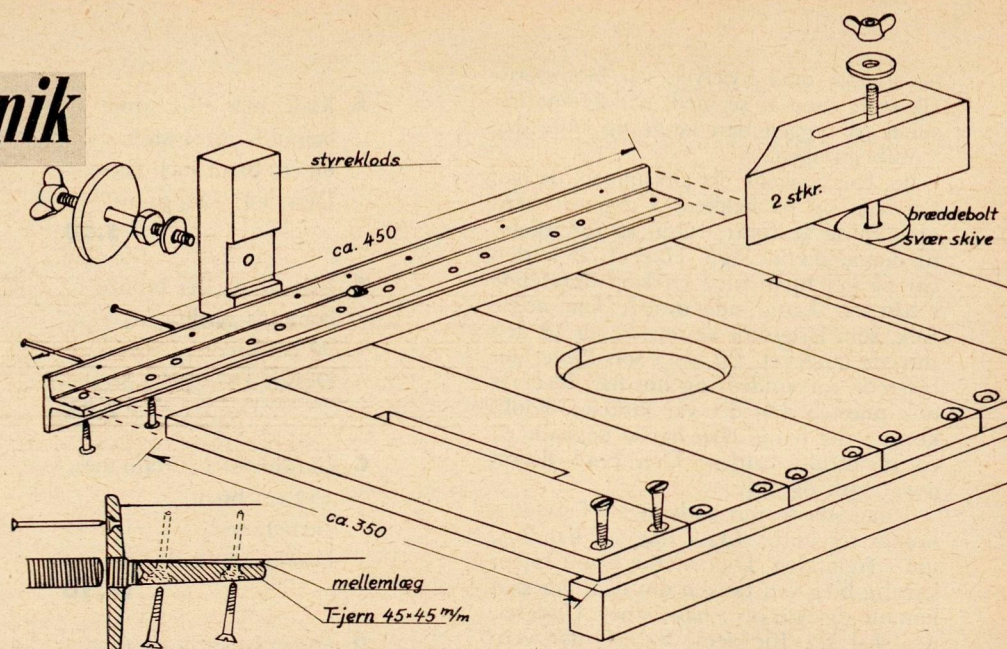
KIG PÅ forårsgardiner I BRUGSEN



UNIVERSAL-MASKINEN som fræser

DEN SIDSTE større tilbehørs-genstand til universalmaskinen er fræserplanet, som anvendes til profilfræsning, falsning, not-arbejde, tykkelsesskæring samt valsepudsning af svejft arbejde. Fræserplanet er kort sagt et af de mest anvendelige apparater, man kan fremstille til universal-maskinen.

Ligesom ved rundsaven anvender vi en kraftig bordplade, bestående af seks lister, midtfor forsynet med et cirkelrundt hul og to aflange udskæringer, i hvilke anlægsklodserne skal gå. Bordpladens lister limes fast, inden de monteres på den underliggende revle med undersænkede skruer. På underkanten af bordpladen, d.v.s. den ende af pladen, der vender nedad, når universalmaskinen anvendes i vandret stilling, monterer man et stykke vinkeljern 45×45 mm, fuldkantet eller rundkantet og ca. 420 mm lang. Vinkel-jernet forsynes med huller til skruer og søm, og midtfor bores der et gevindhul til



Her er samlingen af fræserplanet anskueliggjort. Bordpladen er forsynet med hul til spindel og slidser for anlæg, og T-jernet er forsynet med styrklods og fastspændingsanordning. Pladen fremstilles lettest af 12 mm krydsfinerlister, hårdt træ eller Novopan.

en 3/8 eller en 7/16 rundjernsbolt. Vinkel-jernet monteres fast på pladens kant som vist på den lille detailtegning nederst til venstre, og derefter fremstilles vangeklodsen, den klods, der holder planet på plads mellem universalmaskinens vanger. Rundjernsbolten indskrues i vinkeljernet, klodsen skydes på, og en stor spændeskive (evt. af krydsfiner) og en vingemøtrik holder hele arrangementet fast. Bolten skal skrues temmelig hårdt ind i gevindhullet for at sikre retningen i forhold til vanger og maskin-spindel.

Det er en god fidus at give skruerne, som holder vinkeljernet fast, en svag hældning ind mod bordpladen – 5-10 grader. Når maskinen arbejder, trækker skruerne den rigtige vej, og det gør samlingen betydelig stivere.

I hver side af bordpladen anbringes et forskydeligt anlæg. De fremstilles bedst af bøgetræ, forsynes med en slids, bolt og vingemøtrik og tjener til at holde arbejdsstykket på plads i forhold til spindelen, som stikker op gennem hullet midt i pladen. Dimensionen på bøgetræet er ca. 35×35 mm. Slidsen fremstilles lettest med et 11 mm langhulsbor.

Til slut et par små fiduser, som kan lette arbejdet med fremstillingen. Vinkel-jernet – eller T-jernet, som det også kaldes – har normalt tilspidsede kanter. Når det skal monteres, er det lettest at lægge lidt mellem-læg, pap eller tyndt krydsfiner ind i mellemrummet mellem jern og plade, før skruerne sættes i. Plade og jern skal stå nøjagtigt vinkelret på hinanden.

Hvis De er ked af at fremstille pladen af lister, kan De i stedet anvende en spånplade, f. eks. Novopan i de tilsvarende mål.

Til not-skæring, tykkelsesskæring o. l. anvendes fræserplan og motor i vandret stilling (se foto), og motoren står foran planet.

Ved fræsning tippes motoren ned, og planet vendes, så motoren stikker frem bagfra.

Husk, at hverken rundsaven eller fræseren er til at spøge med, men faren for at få fingeren ind i redskaberne er meget væsentligt formindsket, når man bruger anlæggene i begge sider.

Fræserringene, som man køber, spændes på akselforlængerene, og når man f. eks. skal fræse svejfedede ting som et



Edet



Køkkenrulle

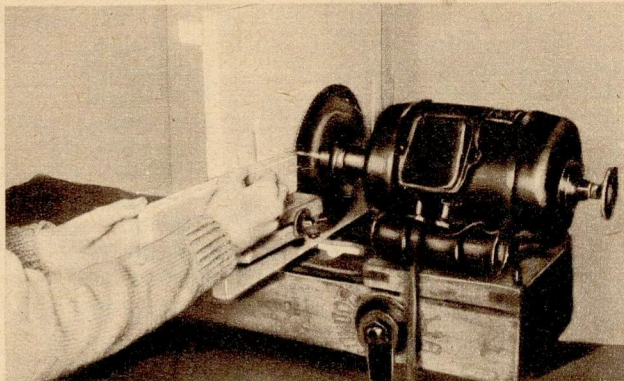
uundværlig i enhver husholdning

„EDET” er af hvidmalet metal og selve rullen er af det fineste og blødeste kreppapir.

„EDET” er hygiejnisk og har et utal af anvendelsesmuligheder.

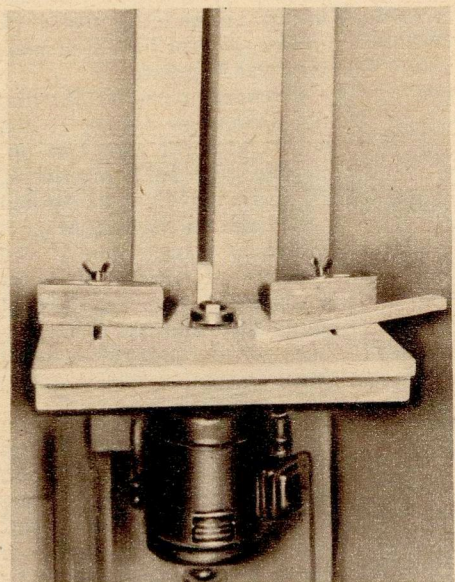


Brugsen



Her skæres der not med et rundsavblad i forbindelse med fræserplanet. Træet hviler mod anlæget, og på denne måde er maskinen ret sikker at arbejde med.

Maskinen er stillet op til fræsning, idet motoren er vipet ned og fræserplanet er vendt i forhold til det andet foto. Ved dette arbejde beholder maskinen sin behagelige arbejds højde.



økseskaft, føres træet fire gange forbi fræserringene med direkte anlæg, een for hver side. Træet lægges let an mod de

roterende ringe, men husk – man skal holde godt fast...

Vi nærmer os slutningen

Der har blandt vore læsere været stor interesse for universalmaskinen – en interesse, der har givet sig håndgribeligt udtryk i masser af breve. Og vort tilbud står stadig ved magt: – *Er der et punkt, De ikke rigtigt kan klare under opbygningen, så send os et par ord, og vi skal se, om vi kan hjælpe.*

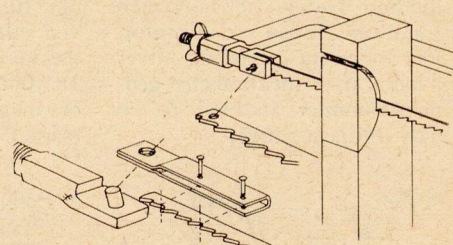
Har De ideer og forbedringer til maskinen, honorerer vi De bedste, ligesom vi naturligvis gerne vil se fotografier af færdige maskiner.

Når fræserplanet er færdigbygget, mangler vi kun to småting, for at maskinen kan siges at være komplet, nemlig et anlæg til arbejde med en bøjelig aksel samt en rørpatri, som kan anvendes til bor med firkantet fod.

Ja, det vil sige – vi har faktisk tegningerne til en meget fornem finmekanikerbænk, som kan spændes ovenpå universalmaskinen – et genialt lille værktøj med noget så fornemt som gevindtabel, men den er for viderekommende. Hvis der er læsere, der har lyst til at se tegningerne til denne tilbehørsdel, så skriv til „Hjemmets Teknik“ – vi vil være glad for at låne Dem planerne til gennemsyn.

små fiduser

En smørekande, som f. eks. indeholder skæreolie og har plads på drejbænk, er ofte tilbøjelig til at gå på næsen ved bænken rystelser. Sagen kan klares ved at forsyne kanden med en ring af jern forneden. Dette forøger kandens vægt og den bliver på plads.



En nedstrygerbue kan udmærket anvendes som svejfsav, idet stumper af båndsavsklinger kan indspændes i nedstrygeren og bruges til svejfnng i selv meget svære dimensioner. De helt smalle klinger – ned til 3 mm – må forsynes med angler af tynd jernplade for at få plads til huller af tilstrækkelig størrelse. Tegningen viser, hvorledes klingerne monteres.

DEN TRANSPORTABLE

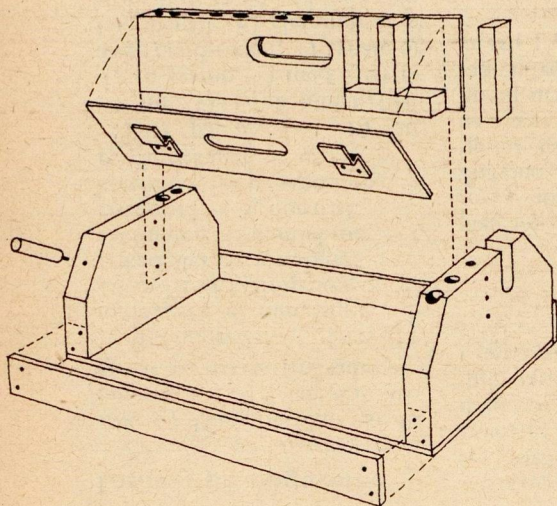
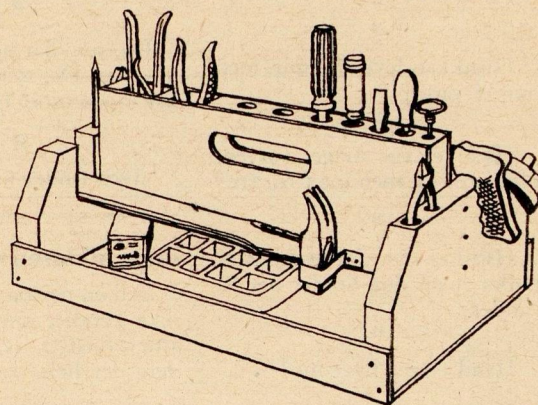
værktøjskasse

HER ER den ideelle værktøjskasse for hjemmehåndværkeren, der ikke har eget værksted. Kassen, som er forsynet med håndgreb, indeholder alt, hvad man får brug for under reparations- og vedligeholdelsesarbejder i hus eller lejlighed. Alt har sin egen plads, og i bunden er der plads til små plastic-æsker o. l. til søm og skruer. Hammer og nedstryger er anbragt i specielle holdere og hak i gavlene, og rummene til tænger, skruetrækere o. l. fremkommer ganske simpelt ved, at der er lagt krydsfiner på begge sider af en række sammenlimede klodser.

Pinden på siden af den ene gavl er beregnet til en rulle isoler- eller klæbebånd, og iøvrigt kan kassens forskellige rum naturligvis indrettes efter den enkelte hobbymands individuelle behov.

Gavlene udsaves bedst af tommetræ, bunden er finer og sidestykkerne er tynd liste. Før de enkelte dele skrues sammen, giver man samlingsstederne en klat lim.

Når først denne praktiske transportkasse er fremstillet, er det slut med roderi blandt værktøjet.





Når planten er tørret, fæstnes den ved hjælp af klæbestrimler til et ark stift, hvidt papir.

Hvad samler vi på?

AT SAMLE er en ældgammel fritids-interesse. Det at have noget, som andre ikke har, er en spore til anstrengelse og en kilde til megen fornøjelse, hvad enten det så drejer sig om en samling af mønter, sneglehuse, sommerfugle eller udenlandske stenarter.

Hvis du interesserer dig for fremmede lande, er frimærker det morsomste, du kan samle på. De små – for det meste firkantede papirlapper – kan fortælle en masse om de lande, de kommer fra. Det mest benyttede frimærkemotiv er billedet af landets regent, men det kan også være motiver, der fortæller noget karakteristisk om landet, og som egner sig til at gøre turistmæssig propaganda for det. En samling af blot et enkelt lands frimærker kan blive en hel lærebog i geografi, botanik eller zoologi. Ja, ofte er det fantastisk fine, små kunstværker, der sættes på brevene.

Hvad skal man samle?

For ikke så mange år siden var det naturligt at have hele verden som samlerområde. Men efterhånden udgives der så mange forskellige frimærker, at dette er blevet en uoverkommelig opgave. Du må langt hellere nøjes med at vælge nogle ganske få lande, f. eks. Skandinavien plus et par europæiske lande og et eller to lande fra de øvrige verdensdele. De frimærker, som du får fra andre lande, bytter du så med bekendte, som er interesseret i frimærker fra disse lande. Gennem frimærkeklubber vil du have mulighed for at stifte bekendtskab med andre samlere og modtage udvalg af frimærker til genemsyn.

Hvordan samler man?

Først og fremmest må du se at få fat i så mange konvolutter som muligt, og helst

frimærket op mod lyset.

Hvor skal mærkerne opbevares?

Der udgives et utal af frimærkealbum. Her skal kun advares mod at købe små album, hvor der på siderne er aftryk af frimærker. Samlingen vil da snart komme til at se ud som på det ene af billederne her. Kun de meget store og dyre album med fortryk har plads til alle mærker. Anskaft hellere album med løslade, enten helt blanke, så du selv kan indstregne pladserne, eller blade med prikker, så du uden afmærkning kan anbringe mærkerne på række og geled. Se efter i et frimærkekatalog så du får mærkerne anbragt rigtigt i serier. Med serie forstår man enten et antal frimærker, der udgives samtidig i flere pengeværdier eller i flere farver, eller også er det et antal frimærker med samme billedmotiv, men udgivet over en vis periode i forskellige pengeværdier.

Herbarium

Mindre almindeligt, men også morsomt er det at samle på tørrede planter. Sådant en samling kaldes et herbarium, og selv om man ikke på denne måde kan gemme blomsters og planters duft og kun delvis deres farve, så er det dog interessant at samle sig så mange og så fuldstændige repræsentanter for landets flora som mu-

lige konvolutter, for det gælder om at få frimærket i ubeskadiget stand. Klip mærket af med rigelig konvolutpapir om; vær forsigtig med at rive et interessant frimærke af konvolutten. Afklippet lægges i blød i vand, og efter nogen tids forløb, kan frimærket uden besvær fjernes fra konvolutstykket. Sørg for at skylle eventuelle rester af gummien af.

Læg så mærket til tørre med bagsiden opad på en avis. Når det er tørt, skal det undersøges; alle de små perforeringstakker må være i behold, og der må ingen tynde steder være. Undersøg dette ved at holde

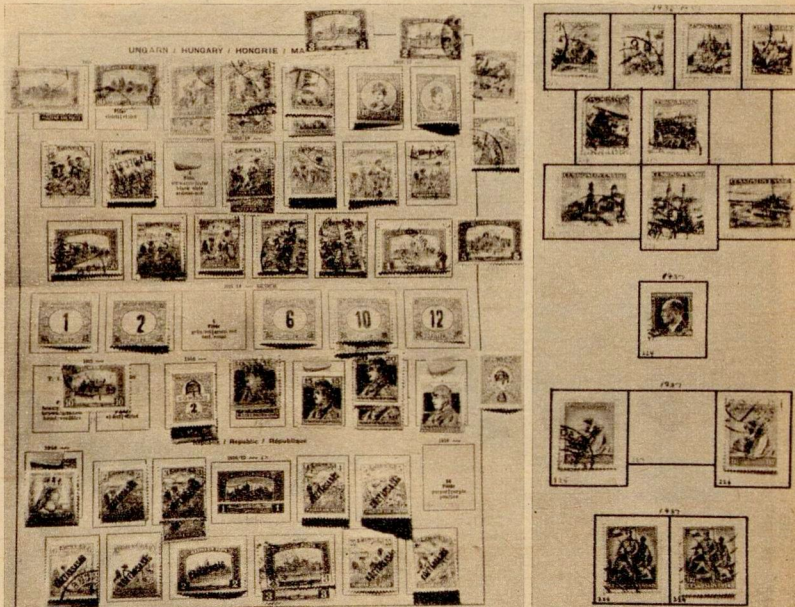
ligt, og ved rejser til andre egne af landet, måske til udlandet, bringe minder hjem i form af planter.

Når du har fundet en interessant plante og ved hjælp af en flora (den har du vist i skolen) har konstateret, hvad planten hedder, anbringer du den så naturligt som muligt mellem to stykker svært trækpapir og lægger noget tungt over. Det allerbedste til dette formål er naturligvis en rigtig „plantepresse“ af stærk ståltråd, udspændt over to metalrammer og holdt sammen ved hjælp af kæder, men du kan klare dig med trækpapir eller aviser. For at planterne bedst kan beholde deres farve, skal tørringen foregå hurtigt, og jo saftigere planten er, des oftere skal papiret skiftes, indtil planten er helt tør. Den anbringes da forsigtigt på stift, hvidt papir og fæstnes til dette med gennemsigtigt klæbepapir. Plantens navn og findested anføres.

Mønter

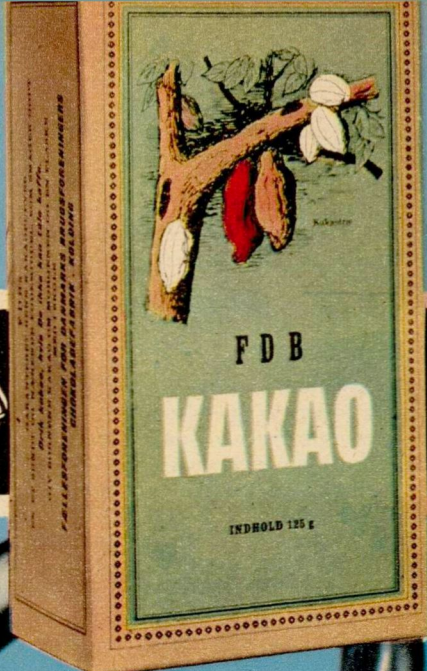
Hvis du tror, at mønter altid har været runde som nu, så tager du fejl. De ældste mønter, man kender, og som stammer fra den tid, kong Saul herskede i Israel, var ottekantede, ovale eller formede som redskaber, smykker og andre brugsting. De første romerske mønter var firkantede med en okse som mærke, idet kvæg var tegn på rigdom. De gamle mønter kan lære os mange morsomme ting, men selv om du nok ikke kan få fat i mønter, der er slet så gamle, kan du dog have megen fornøjelse af at samle på mønter.

Mønterne renses med en blød børste i sæbevand og lægges hver for sig i en lille æske med beskrivelse af udseende og hjemstavn. Pengesedler renses forsigtigt i sprit eller benzin og lægges i en lille mappe eller i et album, du kan indrette omtrent som frimærkealbummet.



Sådan kommer samlingen til at se ud, hvis albummets sider er forsynet med fortryk af frimærker.


Når albummet har blanke løslade, kan opsætningen gøres mere dekorativ.



på en anden måde

FDB's garanteret rene kakaopulver er en sund og nærende nydelse. Det bli'r lettere for Dem at gøre noget ekstra ud af den daglige servering, når De gør det til en vane at have FDB-kakao i spisekammeret.

Fås i pakker med 125 g og 250 g

tag  kakao med hjem fra BRUGSEN

KAKAOSAUCE:

7 spsk. FDB kakao
7 spsk. sukker
1 spsk. Maizena
 $\frac{1}{2}$ l mælk

Kakao, sukker og Maizena røres ud med mælken, bringes i kog under piskning. Serveres varm eller kold til forskellige desserter; her ser De den til en lækker Mandava budding, men den smager også dejlig til f. eks. is, henkogt frugt, ris à l'amande m. m.

ÅRHUS

