

Samvirke

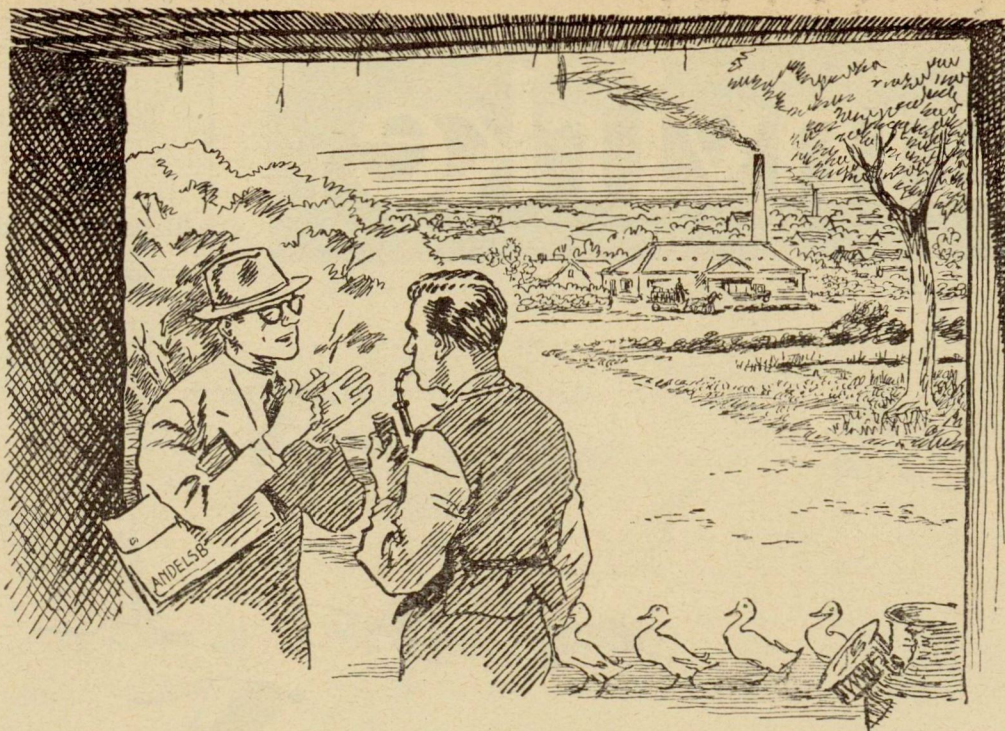
Nye
tider kommer
til Reersø

—
Respekt for mål og vægt

1. oktober 1956 - 29. årgang nr. 17 - Oplag A



Efterårets sidste tranetræk. Tegning af Leif Rydeng.



VI HAR BRUG FOR HINANDEN...

Vi har nu i en række artikler givet Dem en orientering om bankernes udlånsmuligheder og om de faktorer, der er medbestemmende for bankernes udlånsvirksomhed. Men hvorledes stiller udlånsmulighederne sig for Andelsbankens vedkommende?

Andelsbankens samlede udlån beløber sig til ca. 550 mill. kr. Heraf er til landbrugets forskellige andelsforetagender udlånt ca. 340 mill. kr. og til private og enkeltpersoner – herunder landmænd – ca. 210 mill. kr.

Da man i sin tid planlagde oprettelsen af en andelsbank, var grunden den, at landbrugets og andelsbevægelsens mænd ikke ønskede at slippe kontrollen over deres penge, når de indsattes i et pengeinstitut, og det var en såre fornuftig tanke. Dengang var baggrunden for disse betragtninger nemlig den, at det var vanskeligt – ja, næsten umuligt – for de forskellige nystiftede andelsforetagender at skaffe sig kapital, og derfor var den tanke nærliggende, at hvis andelsforeningernes medlemmer indsatte deres opsparede og ledige penge i een og samme bank, ville de pågældende selskaber og virksomheder kunne få de nødvendige lån. Det var med andre ord hjælp til selvhjælp.

I dag er situationen faktisk den samme. *For det første* er der brug for kapital allevegne, og ikke mindst landbruget har et meget stort kapitalbehov. Forøget produktion og eksport med den deraf følgende udvidelse af produktions- og eksportvirksomheder, mekanisering, bygningers forbedring m. v. og ikke at forglemme de stigende priser forårsager, at landbruget i dag har brug for meget mere kapital end tidligere. *For det andet* er det også i dag vanskeligt at skaffe den fornødne kapital. Og hvorfra skal den i det hele taget komme? Som tilfældet var

i sin tid, må man vel også nu sige, at det mest naturlige dog må være, at pengene først og fremmest stilles til disposition af den befolkningsgruppe, der høster økonomisk fordel af, at produktions- og eksportapparatet forbedres – kort sagt af de forskellige andelsforeningers medlemmer, landmændene.

Landbrugets behov for penge er af forskellig karakter, dels det mere spredte lånebehov – d. v. s. den enkelte landmands kapitalbehov – dels det mere koncentrerede, der omfatter de meget store lån, som landbrugets og andelsbevægelsens forskellige foreninger og virksomheder altid har brug for.

For at få mulighed for i fremtiden at kunne dække dette koncentrerede lånebehov, der som sagt drejer sig om meget store lån, er det indlysende, at en koncentration også af indlånsmidlerne er en nødvendighed, og landbruget er nu i den heldige situation at have en bank, i hvilken dette kan finde sted.

Med andre ord: hvis danske landmænd indsætter opsparede og ledige penge i Andelsbanken, vil denne få langt større muligheder for fremover at yde lån til såvel enkeltpersoner som til de landbrugs- og andelsforetagender, hvis virksomhed er af afgørende økonomisk betydning for hver eneste landmand i Danmark.

Derfor: Næste gang De skal i banken for at indsætte penge, skal De gå i Andelsbanken, så kommer Deres penge landbruget – og dermed Dem selv – til gode.

ANDELSBANKEN

A. m. b. A.

DANMARK SKIFTER ANSIGT HVERT 40. ÅR

På Møen styrer et stort parti af klinten i havet, i Esbjerg laver man en ny stor hovedvejs-udfletning, ved Roskilde anlægges en moderne omkørselsvej, i Issefjorden afvandes et stort stykke fladvand, og sandaflejringer gør en Limfjordsø landfast med Thy. På et landkort er det alt sammen småting, men som årene går, kan sådanne ændringer i landskabet bidrage til, at en egn fuldstændig skifter udseende, og hermed følger, at det ofte kan være vanskeligt for en fremmed at orientere sig – selv efter forholdsvis moderne kort.

Danmarkskortet er da også uophørligt under revision. År ud og år ind arbejder Geodætisk Institut, som har monopol på kortfremstilling i Danmark, med at holde Danmarkskortet fuldstændig ajour. Det er så stort et arbejde, at det varer ca. 40 år, før en fuldstændig tilbundsgående revision er fuldført.

Geodætisk Institut har delt Danmark

op i 888 nøjagtig lige store »bidder«, de såkaldte målebordsblade. Disse kort viser det topografiske billede af landskabet i størrelsen 1:20.000, dvs. at een kilometer er lig 5 cm på kortet. Dette medfører, at man ikke nøjes med signaturer for tingene i landskabet, men kan tegne rigtige grundrids af gårde, huse og fabrikker. Skove tegnes med deres virkelige afgrænsninger, der bliver plads til selv de mindste stier, grøfter, hegn – ja selv enlige træer.

Danmarks-kortets rygrad

Disse 888 blade er grundlaget for al korttegning i Danmark, og det er dem, man til stadighed reviderer. I den forløbne sommer har topograferne fra Geodætisk Institut således bl. a. arbejdet på Varde-Grindsted-egnen, hvor alt i landskabet er blevet kontrolleret med det gamle korts udseende. Hvis gdr. Jensen har bygget sig en ny lade, tegnes denne ind på kortet, og har andelsmejeriet revet sit gamle maskinhus ned, stryges dette ligeså konsekvent.

Danmark er kendt for at have de fineste og mest nøjagtige kort i Europa – ja, måske i hele verden. Dette hænger naturligvis i første række sammen med landets forholdsvis beskedne udstrækning, men også med det forhold, at landskaberne, kortene gengiver, hele tiden er under kontrol. Topografholdene finder selv småtingene ude i terrænet, og større forandringer anmeldes til Geodætisk Institut fra forskellige offentlige myndigheder.

Målebordsbladene blev udarbejdet i slutningen af 1800-tallet på grundlag af de meget ældre byblade, der viste matrikel-grænserne inden for sogneskellene over hele landet. Da man gik i gang med målebordsbladene, blev hele Danmark revideret »i marken«, og samtidig nivel-

leredes alle højdekurverne ind. Disse højdetal – eller koter, som de kaldes – benyttes den dag i dag, og kun i meget sjældne tilfælde, hvor et landskab fuldstændig skifter karakter, f. eks. som det er sket ved brunkulslejerne på Herning-egnen – er det nødvendigt at opmåle og ny-nivellere hele landskabet.

Danmarks største navnekartotek

40 år er en forholdsvis lang tid, når det drejer sig om landkorts anvendelighed til dannelse af et nøjagtigt billede over et bestemt landskab, men naturligvis påføres kortet grovere rettelser som f. eks. nye veje o. l., hver gang kortet optrykkes i nye oplag, og selv om arbejdet går langsomt fra hånden, når Geodætisk Institut dog at udarbejde ændringer i 30-40 nye målebordsblade om året.

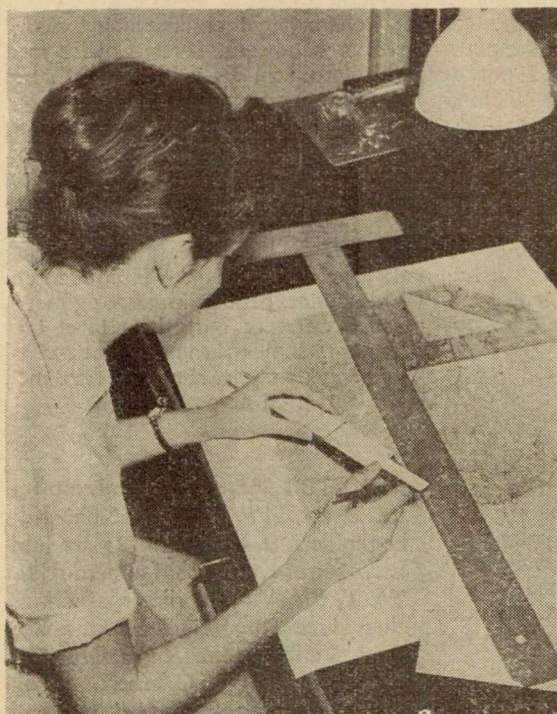
Arbejdet med revisionen af målebordsbladene viser, at Danmarkskortet ikke undergår særlig store ændringer. De fleste gamle højdemålinger kan stadig overføres på de nye kort, men der er sket den nyhed, at kotetallene nu angives i meter – ikke som tidligere i fod. Men instituttet arbejder på lang sigt, og man er ofte forud for sin tid. Når Halsskov-Knudshoved ruten til næste år åbnes over Storebælt, foretager der med det samme nye kort over områderne.

Når topografen arbejder ude i landskabet eller måler en vej længde op ved hjælp af sin cykles kilometertæller, har han en vigtig bibeskæftigelse. Målebordsbladet indeholder nemlig også samtlige stednavne, og disse navne føres til stadighed ajour, og instituttet disponerer over en kæmpesamling navne fra hele Danmark i de sidste 100 år.

Hvor står fiskene i søen?

Geodætisk Institut udgiver en lang række forskellige former for kort til meget blandede formål, f. eks. kan man købe dybdekort over en række af landets mest fiskeholdige indsøer. Men instituttets monopol rækker iøvrigt ikke videre, end at enhver har lov til at udgive sit eget kort – blot det ikke ligger indenfor målestokområderne 1:15.000 til 1:500.000. Hvis man vil udgive et kort indenfor dette område, skal Geodætisk Institut nemlig have 1/120 øre pr. kvadratcentimeter af hvert kort i oplaget, og det er bl. a. årsagen til at mange reklame-landkort er trykt i »skæve« målestokforhold som f. eks. 1:520.000 eller 1:14.500, altså lige udenfor monopolet.

Revisionen af Danmarkskortets ansigt holder aldrig op, og støder man en dag på en mand, der med alle tegn på koncentration skridter tværs over græsplænen og ind gennem rosenbedet, er der efter al sandsynlighed tale om en topograf, der er ved at tegne en ny brik i Danmarkskortets puslespil.



Uophørligt er Danmarkskortet under revision. Nye veje tegnes ind, og udtørrede søer forsynes med signaturen for agerjord

-ER DU GO' I Æ LER?

*Sådan friede fortidens unge jyder,
for de ville sikre sig koner,
der kunne lave potter til vintermaden*

- Først skal leret »smiddes«, og så borer vi »æ stok« ud. »Brajjen« skal lægges på, og dernæst skal potten »skawes«, »tornes« og »glåses«, og når så den har været en tur i »æ bråndhus« og »æ ildpot« - ja, så er den faktisk færdig...

Den våde ler i Maren Hansens skød tager langsomt form. Først bliver den tynd og lang, men så begynder den at bulne ud på midten, og lidt efter ligner den en potte. Maren sætter ører på, og med et rask tag trækker hun tre små ben frem nederst på pottens tykke mave.

- Sådan laver man en jydepotte. Let og smertefrit - når man altså bare kan.

Maren Hansen bor i Fredericia. Hun er over de halvfjerds, men stadig aktiv som landets sidste virkelige fremstiller af jydepotten. Sommeren igennem arbejder hendes flittige hænder med leret, og når efteråret kommer, samler hun sine mange hundrede potter sammen, ryger dem i en primitiv ovn og brænder dem hårde under et lag flammende lyngris. Resten af året sælger hun sine potter og kander til turister, til restauranter eller simpelt hen til folk, der gerne vil eje en af de potter, som gamle jyder har brugt til at opbevare deres livsfornödenheder i, lige siden Gorm den Gamle sendte sine vikinger ud på togt med godtøl i de sorte krukker agterude i proviantteltet.

*Et kunsthåndværk,
der kun er et kuriosum*

Det ældgamle håndværk med ud-drejning af potter i ler synger på sidste vers. Da komfuret kom frem omkring 1800, og jydepotterne, som dengang blev anvendt i den daglige madlavning over det meste af Jylland, slog revner, gik denne form for kunsthåndværk sin undergang i møde. I dag er jydepotten et kuriosum, som man kun møder i juledekorationer, eller når krofar serverer sin hjemmelavede leverpostej i jydepotte - endnu varm fra ovnen.

Maren Hansen har lavet jydepotter lige siden ganske ung pige, hvor hun kom i lære hos jydepotte-konen i Vejrup mellem Kolding og Esbjerg. Gennem årene har hun holdt sit håndværk i hævd, selv om hendes potter nu om dage ikke længere indgår i de unge pigers brudeudstyr. I gamle dage lavede Maren Hansen potter til opbevaring



Den 71-årige fru Maren Hansen i Fredericia, den sidste fremstiller af jydepotter, er i gang med den gamle kunst, hun har kendt fra barnsben.

af vinterflæsket og de saltede sild, og førhen fremstilledes der specielt formede jydepotter til at kærne smør i. Hver egn havde sin pottemagerske, som solgte varerne til de såkaldte potteskipper, og ad denne vej fandt de jyske potter ud til store dele af Nord-europa. I England og Norge støder man ofte på jyske potteskår, og mange andre steder har man kopieret jydepotten.

- Men det er kun den jyske, der er rigtig, siger Maren Hansen, som bruger de rigtige ravjyske udtryk, når hun skal beskrive pottens indviklede fremstillingsproces.

*Hagekorset, der
er gammelt og jysk*

Når potten skal »tornes«, d. v. s. når den skal have sin glansfulde overflade, så sker det med en afrundet flintesten, som Maren Hansen har arvet efter sin oldemor, der også lavede jydepotter. Og tornestenen bruges for øvrigt også til at ornamentere potten med. I bunden på Maren Hansens potter finder man således ofte et hagekors, men det har været brugt længe før Hitler satte det i krigstidens tyske flag - idet hagekorset nemlig er et ældgammelt jysk symbol til værn mod onde ånder.

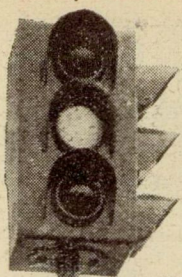
Hagerne i korset vender både til højre og venstre - og det er dem, der holder ånderne i skak.

Pottemageriet er ikke noget særlig renligt håndværk. Leret - blåler med »krøller«, som det kaldes - skal æltes grundigt igennem, men det gør Maren Hansen dog ikke med de bare fødder, som man brugte det i gamle dage. Drejeskiven bruger Maren ikke. Den ene hånd skubber potten rundt, medens den anden borer hullet større og større.

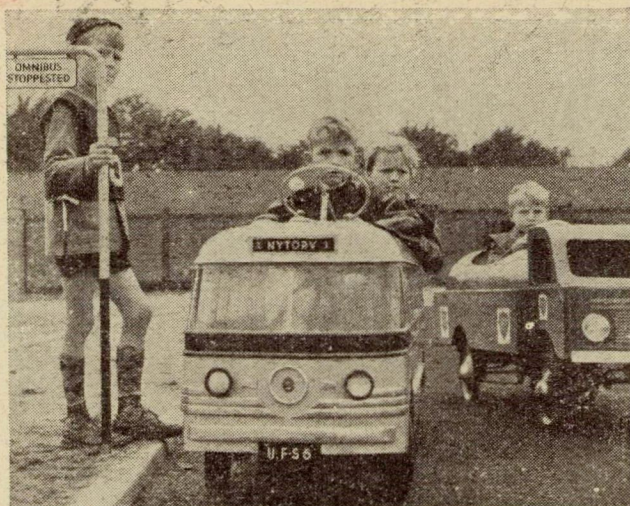
- Nogle hundrede stykker får jeg da lavet hvert år, siger Maren Hansen, både potter, pander, krukker og meget andet. Leret er i det hele taget taknemligt, som en gammel kollega til mig engang sagde. Hun var i færd med at lave sig en natpotte.

★ ★ ★

JUBILÆER I FDB. 40 års jubilæum fejres af ass. Alb. Petersen, Kbh. afd.s bogholderi, 3. oktober. - 25 års jubilæum fejres 1. oktober af underdirektør Tb. T. Bie, Viby fabrikker, afdelingschef Aage Pinholt, manufakturmagasinet, Vejle, fuldm. Harry Enggaard, kolonialafdelingen i Odense, og 21. oktober af fuldmægtig Poul E. Jacobsen, distributionen, København.



Ålborgs børn leger sig til FÆRDSLS- SIKKERHED



Særlig ved stoppestedet gælder det om at passe på. Hvor tit ser man ikke en lastvogn køre urimelig tæt forbi den holdende bus.



Vi kender situationen: En smart, ung blondine i åben vogn tror, hun kan tillade sig at køre frem på gult lys.

Nu blev han endelig noteret, den go'e Jens, men han har også længe kørt helt tosset med den varevogn (bill. herunder).

Otte små trædebiler, fire »scootere« og fire almindelige cykler, diverse færdselstavler, et indviklet system af gader og pladser samt en rigtig lyskurv – alt sammen udført en miniature. Det er det grundlag, som Ålborgs skoleelever og færdselspoliti nu arbejder på i bestræbelserne for at højne færdselskulturen og færdselssikkerheden i Limfjordsbyen.

Færdselsuheldene i Ålborg har hidtil ligget på samme triste niveau som i landets øvrige større byer, men ålborgenserne er kommet til den overbevisning, at skal der sættes virkeligt ind overfor færdselsulykkerne, må man begynde helt fra grunden – nemlig med børnene. Fremtidens trafikanter i Ålborg vil have et gennemgribende indblik i færdselsreglerne – både i teori og praksis – og disse kundskaber har de erhvervet sig på byens nye færdselslegeplads – foreløbig den eneste i sin art i hele landet.

»Færdselsskolen«, som ligger lidt uden for byens vestlige kvarterer, frem-

byder et broget billede på en almindelig hverdag. Tredive-fyrene børn kører rundt i gadenettet eller agerer fodgængere. I rundkørselens færdselstårn overvåger en politibetjent den hurtigt glidende trafikstrøm, medens en kollega dirigerer to krydsende trafikretninger ved hjælp af en lyskurv. Af og til må begge betjente gribe ind overfor uheldige trafikanter. Børnene får på stedet besked om, hvad de har gjort forkert, og hvorledes de burde have båret sig ad, hvis de skulle have kørt i overensstemmelse med loven, og mærkeligt nok ser det ud til, at betjentenes råd og anvisninger omgående bærer frugt.

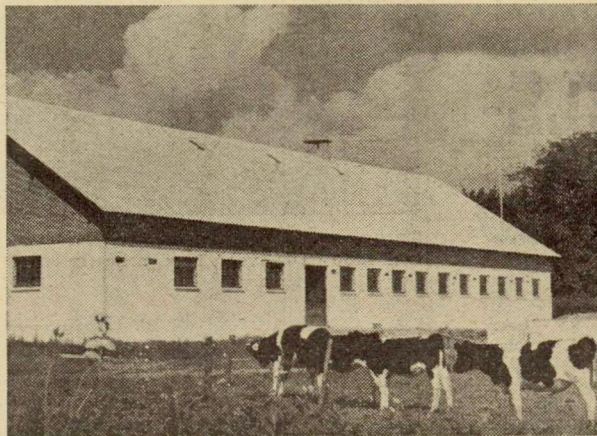
– Færdselsskolen er ren anskuelsesundervisning, siger Ålborg færdselspoliti. Ethvert barn kan med det samme få øje på sine trafikale fejl, når vi på stedet kan påpege hensynet til andre trafikanter, og børnene tager forbavsende hurtigt ved lære. Børnene er på pladsen to timer ad gangen i skoletiden, men da der alene er seks tusinde børn i Ålborgs kommunale sko-



Durisol byggematerialer

...jeg har kun godt at sige

»Dalgård«, Støvring,
600 m² staldbygning,
opført 1953 med
Durisol i ydermure
og lofter.
(Arkitekt: konsulent
Hardy Andersen).
Ejer: formand for
Aalborg Amts
Grundforbedrings-
udvalg, gårdejer
Søren Kjær.



Tørt og lunt - god sundhedstilstand

Læs hvad ejeren skriver:

Støvring, den 22. september 1956.

I efteråret 1953 opførte jeg — efter brand — en ny stald med plads til 50 kreaturer i 2 rækker og sostier i den ene side. I den ene ende af bygningen er særlig fedestald for svin med elektrisk ventilering, og imellem de to afdelinger er fodercentral.

Jeg har kun godt at sige om min Durisol-stald. Bygningen blev færdig langt hen på efteråret, men til trods herfor var den praktisk talt tør allerede første vinter, og dyrenes sundhedstilstand har hele tiden været god.

Jeg anbefaler gerne Durisol til landbrugsbyggeri.

Skriv efter brochurer

— det koster kun et frimærke!

Søren Kjær.

TECTUM A.M.B.A

Durisol

NØRRESUNDBY

Navn: _____

Stilling: _____

Adresse: _____

SAMV. 17. 56

Send mig gratis
nedennævnte brochurer:

Sæt X

- ☐ Forbedring af gamle stalde.
☐ Typeplaner for nye Durisol-stalde.
☐ Typeplaner for hønsehuse.
☐ Familiehuse med statslån (planer, statslånsbetingelser)



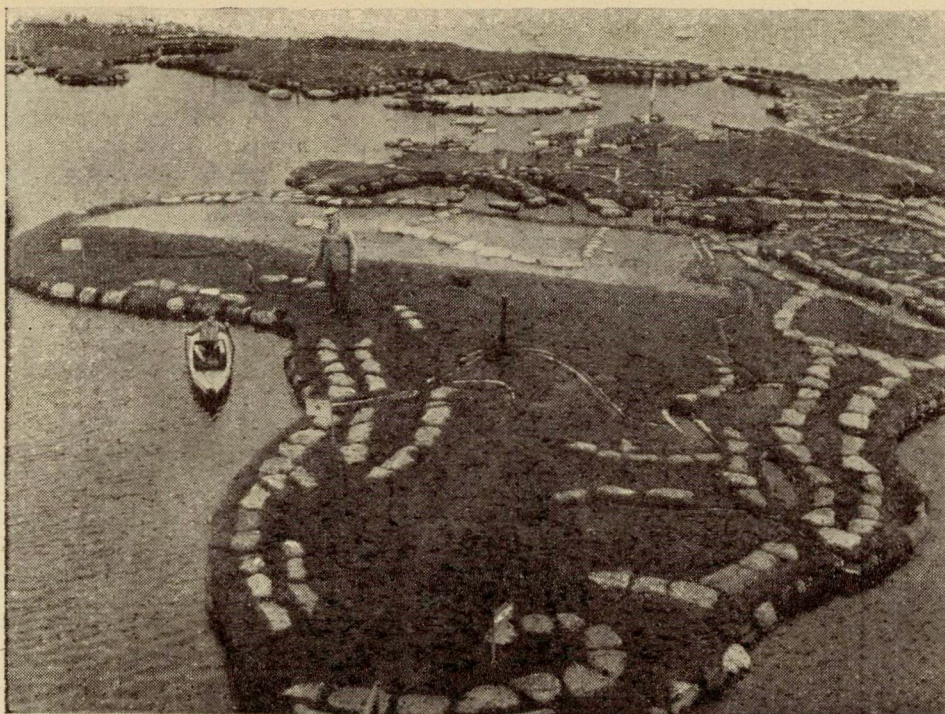
Det er ikke ganske ligegyldigt, hvordan man kører i rundkørslen. Betjenten må gribe ind og vise en af de ungdommelige bilister til rette.

ler — foruden børnene i privatskolerne, er det stærkt begrænset, hvor mange timer undervisningen kan strække sig over. Af samme grund er undervisningen stærkt koncentreret. Børnene får indblik i de almindeligste færdselsregler, og hvad der ikke er mindre vigtigt: De ser på trafikken med trafikantens øjne og lærer at indrette sig efter andre. Skolen har været temmelig kostbar at indrette, men pengene skulle komme igen med renter, når børnene ad åre kommer til at gøre sig gældende i den kørende trafik i byens gader.

Færdselsskolen er bekostet af Ålborgs velgørende institutioner, kommunen har stillet grund og vejmaterialer til rådighed, og en række firmaer har sørget for det rullende materiale.

Og børnene selv? De er ovenud begejstret, men hvem ville forøvrigt ikke være det, hvis man som barn havde haft lejlighed til at køre sin egen vogn rundt i miniaturebyen, være buschauffør med kammerater på bagsædet eller svinge op foran den lille tankstation og fylde benzin på sportsvognen.

GRØNTSAGER I BRUGSEN. Modsat sædvane, især for en brugsforening i en stationsby, er Lillerød brugsforening begyndt at føre grøntsager. Medlemmerne er tilfredse med dette initiativ, for foreningens priser er fuldt konkurrencedygtige. Grøntsager betyder et velkomment farveislet i en brugsforening, og især tager de sig godt ud i det store butikslokale, Lillerød Brugsforening nu efter overstået ombygning disponerer over. Kolonialvarer, frysevarer i køledisk, grøntsager, manufaktur og isenkram findes her i samme lokale — den gamle »hyggelige brugs« er blevet et moderne supermarked.



HELE VERDEN LIGGER I KLEJTRUP

Ved hjælp af en globus, et gammelt skoleatlas, et par tusinde store kampesten og en englelig tålmodighed har den otte og tres årige *Søren Poulsen* i den lille by Klejtrup mellem Hobro og Viborg genskabt hele verden uden for sin egen bagdør. Når Søren Poulsen træder ud fra sit lille hus på bredden af Klejtrup sø, har han verdenskortet liggende udbredt for sine fødder, og han kan efter behag gå sig en morgentur i Afrika, Asien eller Amerika.

Søren Poulsen eller Søren Præst, som han – uvist af hvilken grund – kaldes, er hobbymand, og det er geografien, der har hans store interesse. Et årelangt ophold i USA øgede Søren Poulsens lyst til at vide noget om verden, og da han vendte tilbage til Klejtrup, gik han i gang med at skabe et kæmpestort verdenskort på bredden af den idylliske sø. Tolv år har Poulsen foreløbig været om arbejdet, og han er ikke færdig endnu. Tilbage står opbygningen af en række af verdens højeste bjergkæder, støbningen af betonbunden i de store, nordamerikanske søer samt lidt pillerier i retning af en regulering af Kongofloden, uddybning af Det røde Hav, så det kan tage robåde og så videre.

På billederne kan man danne sig et indtryk af, hvor stort Poulsens verdenskort i virkeligheden er. Alle verdensdelene er opbygget med kampestenkanter og fyldt med jord. Søren Poulsen har hentet sten til sit ejendommelige bygningsværk over hele egnen, og om vinteren er det et velkendt syn at se ham kure sine store sten hjem over søens is.

Naturligvis er der vand i kortets have, og man kan sejle rundt i små joller og betragte verdenspolitikens brændpunkter fra denne usædvanlige synsvinkel. De to trediedele af kortet har Søren Poulsen gravet ud, medens den sidste trediedel er fyldt op. »Verdenshavene« står i forbindelse med Klejtrup sø gennem en smal rende

– Nordvestpassagen – og det sker ikke sjældent, at gedder og aborrer passerer gennem Suez- og Panama-kanalerne.

Søren Poulsens kort er lagt helt nøjagtigt ud, d. v. s. verdensdelene er placeret i det rigtige forhold til hverandre. Poulsen har omhyggeligt udmålt graderne på globus'en og placeret dem med præcis 27 cm afstand på sit eget kort.

Alle vigtige flodløb er støbt som betonrender, og når et kraftigt regnskyl fylder Victoriasøen i Centralafrika, så fosser »vandmasserne« gennem Nilen.

I øjeblikket arbejder Søren Poulsen på at navngive verdensdelene, i hvilke hver enkelt stat er forsynet med det rigtige flag. Saharas ørken er dækket med sand, nordpolens is er markeret med et lag beton.

Verdenskortet sluger næsten al Søren Poulsens tid – om ikke andet, så er der altid andemad at rense op i oceanerne.

Søren Poulsen er på morgenturen i Afrika standset op for at vejlede et fartøj ud for Afrikas Guldkyst..



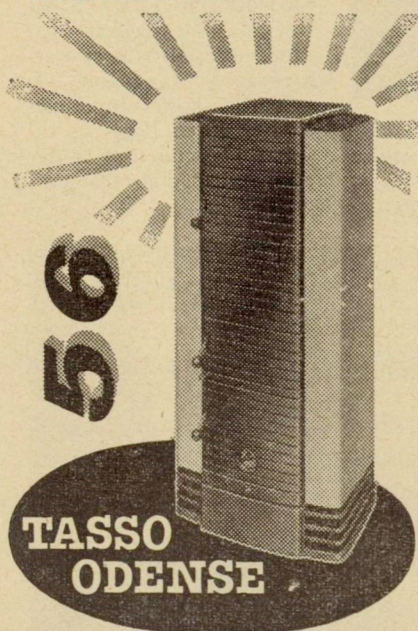
Farvandet ud for Panamakanalen er vanskeligt at manøvrere i. Poulsen giver en hjælpende hånd til drengen i båden.



TRYG
(Gensidigt livsforsikringselskab)

Spar gennem livsforsikring
- spar i skat.
TRYG-manden vil hjælpe Dem.

ANDEL-ANSTALTEN



TASSO OVN

Den nye Tasso-model til

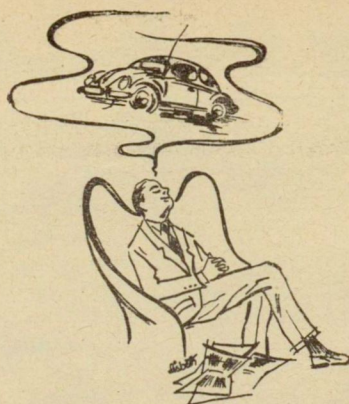
KOKS - OLIE

Den nye TASSO ovn 56 er en smuk, enkel ovn, der diskret og smagfuldt vil føje sig ind i interiøret. Omramningen er fercoemaljeret i sort og gulgrøn.

Ovn 56 er konstrueret, så den såvel som koksovn som forsynet med oliebrænder effektivt og økonomisk dækker Deres varmebehov.

Priser fra kr. 956,00.
Kontant eller konto.

A/S H. RASMUSSEN & CO. ODENSE



DRØMMEN om en bil

Som så mange andre gik Wolle rundt med drømmen om at blive bilejer. Han gik til automobiludstillinger, og han læste bilannoncer, uden at han i øvrigt kom drømmenes mål nærmere.

Der var den lille hindring, for at Wolle kunne blive bilejer, at hans økonomi ikke strakte meget længere end fra hånden til munden. Men derfor var drømmen om bilen lige dejlig.

FORSYNET stod Wolle bi; det mente Wolle i hvert fald efter et grundigt studium af den lille tryksag, der benævnes lov om køb på afbetaling af 1954.

Han læste igen annoncer om brugte biler, som var til salg hos nogle mindre forhandlere, og standsede ved en vogn, ikke helt ny, der kostede 6000 kr. Et fund for de penge (stod der i annoncen).

Han beså vognen med kendermine.

- Ja, sagde autoforhandleren, afbetalingsloven kræver jo en udbetaling på...

- Fyrrer procent, sagde Wolle, ja, det var netop det, han ville tale med forhandleren om. For at sige det, som det er, så kunne Wolle ikke præstere nogen udbetaling for tiden, men kunne man ikke blive enige om at forhøje købesummen med et beløb, der svarede til de fyrrer procent, der skal udbetales, altså hvis man forhøjede prisen til ti tusinde kroner og så opførte de fire tusinde kroner som udbetaling? Autoforhandleren kunne i så fald sagtens give kvittering for de 4000 kr., eftersom han jo fik dækning for hele sit tilgodehavende i restbeløbet af den fingerede købesum.

DET var imod autoforhandlerens princip - det skal siges til hans ros - men ligesom man undertiden kan opnået afslag i købesummen ved at til-

byde kontant betaling, mente Wolle, at han måtte affinde sig med; at prisen på vognen steg lidt. Og autoforhandleren kunne godt forstå dette synspunkt - det skal han ikke have ros for; han stillede et regnestykke op, idet han gik ud fra, at han skulle have seks tusinde kroner for vognen. Hvis sagen skulle ordnes »under bordet«, måtte autoforhandleren beregne sig et ekstra-finansieringsgebyr på tyve procent af de seks tusinde kroner, således at vognen kom op på syv tusinde to hundrede kroner. Og derved blev det.

Man blev enige om en kontrakt, hvorefter vognen skulle koste tolv tusinde kroner, der berigtigedes ved den fingerede kontante udbetaling på fire tusinde otte hundrede kroner, og resten, syv tusinde to hundrede kroner, skulle afvikles over atten måneder med fire hundrede kroner plus renter og finansieringsgebyr pr. måned.

LÆSEREN vil allerede nu ane, at andet kapitel handler om, hvordan Wolle, der som sagt kun levede fra hånden til munden, klarede eller ikke klarede de månedlige afdrag.

Scenen er en retssal, d. v. s. fogedretten, hvortil autoforhandleren havde indkaldt Wolle, da det første månedlige afdrag udeblev, idet det nu var meningen, at Wolle måtte levere vognen tilbage, da kontrakten var misligholdt.

Og havde det været en almindelig historie, havde den formentlig sluttet her. Men for Wolle var denne situation i fogedretten ikke alene forudset - den var ønsket.

I fogedretten forklarede parterne - behørigt formanede til at sige sandheden - at der var udbetalt fire tusinde otte hundrede kroner. Og derefter gjorde Wolle gældende, at vognen var købt alt for dyrt. Den indsigelse kan man efter den nye afbetalingslov fremkomme med under fogedsagen.

Der står i lovens paragraf 8, stykke 4: Er der aftalt en urimelig afbetalingspris, skal prisen nedsættes til, hvad der skønnes rimeligt.

Og i paragraf 12: Tingenes værdi ansættes af fogeden, i fornødent omfang med sagkyndig bistand.

Og efter Wolles påstand blev der udmeldt skøn, der - hvad ingen kan være forundret over - ansatte vognens pris til fem tusinde kroner.

WOLLE erklærede sig tilfreds med skønnet. Han havde jo kvittering for, at han havde betalt fire tusinde otte hundrede kroner, så der manglede to hundrede kroner, som han generøst trak op af lommen og betalte autoforhandleren.

Se, det var en lærerig historie både for automobilforhandlere og for folk af Wolles støbning.

En advarsel på falderebet

PRÆMISSERNE til en dom kan ofte være af større betydning end selve dommen, hvad man får et levende eksempel på i en artikel i *Andelsbladet* af den nu afgåede forretningsmæssige leder af Hovedstadens Brugsforening, direktør *Knud Simonsen*.

Konklusionen i artiklen: At brugsforeningerne må gå sammen i større enheder, hvis de skal bryde øjeblikkets stagnation, er fremført så mange gange før.

Men måden, han siger det på, appellerer stærkere end sædvanligt til eftertanke — ikke mindst fordi det siges af ham netop *nu*.

Simonsen hører til »de stille i landet«, han har altid skyet rampelyset. Derfor har det en særlig betydning, at han på falderebet af sin karriere, efter at han har begyndt en tilværelse som privatmand, og altså ikke kan antastes for at gå HBs ærinde, har villet sige et alvorsord, inden han gik fra borde.

DEN enkelte brugsforening magter ikke salget af udvalgsvarer, er omkvædet i Simonsens artikel, og han søger at bevise det med nøgterne tal-eksempler.

Af pladshensyn skal vi kun omtale det vigtigste, som viser, at brugsforeningerne kunne opnå den dobbelte omsætningshastighed, d. v. s. femten gange om året, hvis de gjorde sig fri af udvalgsvarerne. Skønt udvalgsvarerne kun tegner sig for 8 pct. af omsætningen, binder de lige ved halvdelen af hele den kapital, som er anbragt i varelageret, og medfører altså urimelige omkostninger i forhold til lettere omsættelige varer.

I en normal brugsforening kan spares 30.000 kr. på varelaget, hvilket giver 2000 kr. i årlig rentebesparelse samt mindre risiko for tab på ukurante varer. Når ud-

valgsvarerne udelukkes, vil omsætningen i gennemsnitsbrugsforeningen gå 50.000 kr. ned, men det er underordnet. Denne lille bid af omsætningen er en alt for kostbar udvækst på den øvrige drift. Indtjeningen bliver større.

HENSIGTEN med alt dette er naturligvis ikke at vise udvalgsvarerne vintervejen. Man må blot gøre sig klart, fremgår det af Simonsens indlæg, at de ikke hører hjemme i en almindelig brugsforening, men at de bør koncentreres i centralt beliggende specialforretninger og magasiner — vel at mærke i et nøje tilknytningsforhold til alle de omliggende brugsforeninger.

Det, der er galt med FDBs hidtil mislykkede forsøg på at løse varehus-problemet, kan afledes fra den manglende lokale tilknytning, der er skyld i, at FDB magasinerne »ikke påskønnes i nævneværdig grad«.

Simonsen skjuler ikke sin bekymring over, at uddelerne ved at være lønnet i procent af omsætningen, sikkert nødig vil give afkald på omsætningen af udvalgsvarer, selv om det for selve foreningen i mange tilfælde ville være en økonomisk fordel. Det antydes altså, at uddelerne er passive af egen interesse.

Hvis brugsforeningerne skal ud af dødvandet, må de slutte sig sammen i større enheder, som bedre end den enkelte brugsforening er i stand til at løse specialopgaverne: brugsforeningsvarehuse, salget af viktualie- og kødvarer etc., er Simonsens konklusion.

HER bør tilføjes, at denne sammenslutning kan gennemføres på to måder, enten ved oprettelsen af storforeninger, som de nuværende brugsforeningsbutikker bliver filialer af, eller

ved hjælp af regionale samarbejdsorganisationer til løsning af specialopgaverne, mens de enkelte brugsforeninger bevarer deres selvstændighed. Simonsen går stærkt ind for den førstnævnte fremgangsmåde, men der er næppe tvivl om, at stemningen rundt omkring i landet er til gunst for den sidste.

Her skal ikke startes nogen diskussion om, hvorvidt den ene eller anden fremgangsmåde bør foretrækkes. Var man blot nået så langt, at man stod overfor et valg.

Nej, det foruroligende er, at ingen af delene sker. Derfor er det ikke i øjeblikket Simonsens kendelse i sagen, men præmisserne, som har interesse.

Spørgsmålet er ganske enkelt: Hvad vil brugsforeningerne med en omsætning, som foregiver at være noget, den ikke er? Det er jo ikke så underligt, at de solide fortjenester, som før krigen gav grundlag for store dividendeudbetalinger, er svundet ind til det nødtørftigste, når udvalgsvarerlageret — forudsat rigtigheden af Simonsens oplysninger — beslaglægger henvend halvdelen af lagerinvesteringerne, men kun deltager i omsætningen med 8 pct.

MAN giver som undskyldning, at brugsforeningerne skal kunne betjene medlemmerne med så mange varer som muligt. Ja, naturligvis. Jo flere, jo bedre. Men med nutidens stadig forbedrede samkvemsmuligheder er det mindre og mindre nødvendigt, at hele vareskalaen fra de groveste til de mest raffinerede produkter står til parade i hver eneste brugsforening, spredt i en afstand af kun få kilometer fra hverandre, når det i vor motoriserede tid kun er et spørgsmål om minutters forlængelse af selv fjerntboende med-

lemmers kørselsafstande at samle alle sjældnere omsættelige varer i centrale magasiner, hvor til gengæld vareudvalget bør være stort.

Udvalgsvarer er ikke noget, man har brug for hver dag, så medlemmerne overkommer nok den ulejlighed, som er forbundet med de lidt længere afstande. Hvorfor gør man i hvert fald ikke forsøg på i fællesskab at sende demonstrations-busser med udvalgsvarer rundt til en hel egn? Går det godt, er det en slags forløber for varehusene.

SIMONSEN antyder, at uddelernes lønningsform (procenter af omsætningen) er medvirkende til, at de stiller sig passivt til en reform, som vil berøre dem en del af omsætningen. Hvis det er rigtigt, er det i hvert fald menneskeligt. — Hvor mange vil være energiske for at skære en luns af egne indtægter?

Men måske ses der lidt for kortsynet på forholdet. Lad os forestille os en brugsforening, som uden udvalgsvarer fordobler omsætningshastigheden. Den opnår større fortjeneste og kan derfor også betale uddeleren en forholdsvis større løn, som meget let kan udligne det minus, der fremkommer ved 8 pct. nedgang i omsætningen.

Hvad også tæller: Uddeleren aflastes for en del af sit jag. Eller måske kan der spares arbejdskraft. Eller arbejdskraften kan udnyttes bedre.

Med andre ord: Der bliver ingen tabere. Hverken uddelere, brugsforeninger som sådan eller medlemmer?

Hvad er der så at nøle efter?

VI er absolut ikke tilhængere af konklusionen i Simonsens artikel, at brugsforeningerne bør opgive deres selvstændighed til fordel for storforeninger, men har han ret i sine præmisser, så indeholder de en advarsel, som ingen kan sidde overhørig.

Skal vi fortsætte en march på stedet med udvalgsvarerne som stagnationskilde? Eller skal disse varer skabe den samling af kræfterne, som skal føre os et nyt stort skridt fremad?

Det er spørgsmålet.

1400 husmødre til stævne

Ti milliarder kroner går hvert år gennem husmoderhænder, sagde handelsminister *Lis Groes* til de ca. fjorten hundrede husmødre, der for nylig deltog i *Husmødrenes Andelsdag* i Randers. Hvis de indkøb, dette vældige be-



Handelsminister
Lis Groes.

løb repræsenterer, blev foretaget med større indsigt, ville Danmark ikke have valutaproblemer, tilføjede handelsministeren og understregede dermed det ansvar, landets husmødre bærer.

Brugsforeningernes husmoderdage, hvis vigtigste formål er at give husmødrene indsigt i kunsten at købe rigtigt ind, er i øjeblikket en kæde af succeser. Men ved det nævnte stævne i Randers blev der – indtil videre – sat rekord. Mere end 1400 husmødre fra Randers og omegn mødte op – langt, langt mere, end den mest optimistiske havde regnet med. Dagen blev alligevel gennemført efter det oprindeligt fastlagte program, når man ser bort fra, at den planlagte eftermiddagskaffe fik et omfang, man vel aldrig før har set i Randers. Derfor måtte der naturligvis serveres »i holdk«, og nogle af disse hold måtte styre deres tålmodighed temmelig længe, før der blev serveret.

Men der var nok at udfylde ventetiden med. Der var arrangeret en smuk udstilling omfattende en række af FDBs kendte produkter fra skotøj til mel, vaskepulver og skocreme. En skopudser blankede så mange af de tilstedeværende 1400 par sko, som han kunne overkomme. FDBs husholdningskonsulenter, frk. Mette Sandahl og frk. Føns Knudsen, demonstrerede brugen af en række af FDBs nye varer. Alt var lagt an på at orientere husmødrene i deres små, daglige problemer og samtidig give dem forståelse af de større perspektiver i deres gerning, hvad ingen gør bedre end handelsminister *Lis Groes*, som er lige så meget husmoder som handelsminister, når hun taler til husmødrene.

Den stedlige kredsrepræsentant i FDB, proprietær *C. Højlund*, ledede det vellykkede stævnes mange detaljer, men erklærede i sin velkomst til handelsministeren, at han følte sig noget beklemt ved som mandfolk at skulle lede et kvindestævne, man vel meget hellere så en kvinde i spidsen for.

Afslutningen på husmødrenes andelsdag i Randers var *Andels-Teatrets* opførelse af *Johan Ulfstjerna*. Mere end 1000 af stævnets deltagere overværede skuespillet. Hvorfor bliver en

forestilling af *Andels-Teatret* ikke et fast led i arrangementet af sådanne stævner? Det vil være naturligt at give dem en festlig afslutning, og hvad er festligere end samværet under en god teaterforestilling?

Forløbet af husmødrenes andelsdag i Randers må være en opmuntring til kredse, der overvejer at arrangere husmoderdage. Alle vil have glæde af arrangementet den dag, det løber af stabelen.

* * *

Første gang i Rusland

For første gang i Den internationale *Andels-Alliances* historie holdt ICAs hovedledelse for nylig møde i Rusland. Over hundrede repræsentanter fra de een og tyve lande, der har sæde i ledelsens organer, deltog, fra Danmark *Andelsudvalget* sekretær, redaktør *A. Axelsen Drejer* og forretningsfører *Thor Pedersen*, Det kooperative Fællesforbund. Den russiske fællesforening *Centrosoyus* var vært for de mange andelsfolk og gav såvel møderne som samværet i mødeperioden et smukt forløb.

Forhandlingernes hovedpunkt var verdenskongressen næste år i Stockholm. Det står nu fast, at ud over betretning fra ICAs præsident vil der blive diskussion om international handel og samarbejde indledet af *Centrosoyus'* præsident *A. P. Klimow*, og diskussion om andelsbevægelsen i forhold til den økonomiske verdensudvikling og freden, indledet af direktør *Albin Johansson*, Stockholm.

* * *

FUGERNE KNAGER så småt i det fordyrende licitationssystem som resultat af den kritik, som gang på gang fremføres mod det fra forbrugernes og skatteydernes side. Sidst har *Esbjerg* byråd gjort et betydningsfuldt forsøg på at genindføre friere konkurrence i licitations-byggeriet, efter i længere tid at have set skævt til de blokadebestræbelser, som mesterorganisationerne udfoldede over for udenforstående håndværkervirksomheder ved kommunens licitationer. Forhandlinger mellem byrådet og mestrene har nu medført, at kooperative byggefags-virksomheder for fremtiden frit kan afgive deres bud ved kommunale byggearbejder uden risiko for at blive boycottet. Et klart udtryk for, at også de offentlige myndigheder indser, at licitationsaftalernes praksis er i strid med samfundets interesser.

JUBILÆER. *Froslev* brugsforening 50 år den 8. oktober.

Fremtidens opgaver

Af hovedpunkterne på Det kooperative Fællesforbunds for nylig afholdte tre-årige kongres i København nævner vi følgende:

★ Aktivisering af kooperationens medarbejdere – i forbindelse hermed peges på de muligheder, som er åbnet med oprettelsen af Hovedstadens Brugsforenings egen lærlingeskole i København.

★ Samlet planlægning af kooperationens arbejde i byerne – herunder mere samarbejde mellem de såkaldte kooperative »fællesråd« rundt om i landet.

★ Oprettelse af kooperative husmoderforeninger i samtlige større byer i Danmark.

★ Kooperativ finansiering af nye virksomheder på områder, hvor kooperationen hidtil ingen rolle har spillet.

★ Revision af næringslovgivningen, så

samtalen slås op for en rationel udvikling af detailhandelen.

★ Udvidet oplysningsvirksomhed, bl.a. over for ledere og tillidsmænd, der konfronteres med stadig større krav som følge af erhvervslivets skærpede konkurrence og dybtgående effektivisering.

★ Nyordningen af licitationsregler i byggeriet til gavn for fri konkurrence – et problem, der på kongressen bl. a. blev fremhævet af statsministeren.

* * *

40 års fremgang

I 1956 udbetalte Hovedstadens Brugsforening 5,6 mill. kr. i dividende til sine medlemmer. I foreningens første regnskabsår var hele omsætningen en million mindre, end blot dividenden er nu. Nu kan en krone fra 1917 ikke uden videre sammenlignes med den langt svagere krone i 1956, men andre tal i HBs for nylig udsendte årsregnskab illustrerer de fyrre års udvikling. I 1916 var der 7000 medlemmer, nu 103.000.

I 1916 havde HB 43 butikker mod nu 219, der hver for sig er langt større end butikkerne i 1916, og 1570 mennesker er beskæftiget ved diskene, administration m. m. mod 224 i 1916. På et andet område synes det at være gået tilbage. I 1917 gav man nemlig 7 pct. i dividende mod nu 4 pct. Til gengæld spiller HB nu så stor en rolle for prisdannelsen i København, at forbrugerne næppe har nogen grund til at beklage denne tilsyneladende tilbagegang, som erstattes mangefold af lavere priser.



Knud Simonsen,
HBs driftsleder
fra 1916 til 1956.



På det yderste skær, sydvest for Trondhjem, ligger Veidholmen ude i Nordhavet. De pyntelige huse, mange helt nye, de allerfleste moderne indrettet, er hjem for syv hundrede mennesker, hvis eneste muligheder for indkomst ligger i havfiskeri.

Veidholmen er et norsk Venedig. Sammenligningen holder stik, så længe man ser de tæt sammenpakkede huse på den lille flade klippeblok ved havet ved det yderste skær i Trondhjems nærhed. Når Atlanterhavet derimod rejser sine bølger så høje, at vandet larmer over klipperne, løber gennem gaderne og siler ind gennem husene på øen, og når norden vinden piber gennem marv og ben, forsvinder omgående ligheden med det store forbillede i syd.

Der er en særlig grund til at se på denne lille norske klippeknold. Mens andre små fiskerpladser langsomt affolkes, og beboerne søger til købstæderne, er det gået anderledes på Veidholmen. Der kommer mærkværdigvis flere og flere. I dag klamrer syv hundrede mennesker sig fast til de få kvadratmeter sten, som her stikker op af Atlanterhavet. Og dog er det ikke så mærkværdigt.

Det er fiskere som bor på Veidholmen. Og når de kan leve og have deres udkomme her, skyldes det ikke mindst deres forståelse for at arbejde sammen.

Også for halvtreds år siden var der

I ET NORSK VENEDIG

fiskere her, men dengang fiskede man fra åben båd på det åbne hav og redede livet, men heller ikke stort mere. Omkring 1907 begyndte motoriseringen at vinde frem, og i dag ejer veidholmerne femten fiskerkuttere, nogle af dem på halvfjerds fod og med halvanet hundrede hestekræfter. Fangsten tages ude på de store felter, hvor storsilden sommetider står som en lodret sølvmur i havet, og der er ingen vanskeligheder med at komme af med den.

En krone i dagløn for et års slid

Sådan har det ikke altid været. Helt op til 1920 var øens ejer en enevældig herre. Rettede man sig ikke efter hans vilje, kunne man værsgod flytte andet sted hen. Tyverne og især trediverne var dårlige tider for fiskerne. Man kan endnu huske dengang i trediverne, da en far og søn efter et helt år på havet

kun havde tjent syv hundrede kroner ialt. Een krone hver om dagen.

Fangsten måtte fiskerne selv afsætte. Ingen af Veidholmens handlende ville have med den slags at gøre. Til og fra Kristiansund – den nærmest liggende købstad – er der mere end tolv timers sejltur. Man forstår, at tanken om at ordne salget af fangsten i fællesskab en dag måtte slå rødt blandt disse mennesker. Og efter længe tøven blev det til handling. Tres beslutsomme fiskere slog sig midt i trediverne sammen om en fisker-andelssalgsforening. Viljen havde de, men ingen penge. End ikke de nødvendige otte hundrede kroner til foreningens første andelskapital. Pengene blev tilvejebragt ved lån hos en slagter i Kristiansund. Med en vilje om at holde sammen og de otte hundrede kroner begyndte man, og det gik godt. 150.000 kroner er i de forløbne tyve år blevet tilbagebetalt medlemmerne af den lille forening, som samtidig har ydet dem langt bedre betaling for deres fangst, end en opkøber ville have ydet.

Da fiskersalgsforeningen var kommet i gang, samledes tankerne om en brugsforening. Huset, hvor den er indrettet, er i dag et formeligt stormagasin, hvor der sælges almindelige livsfornødenheder, alt til hjemmets udstyr, beklædning til far, mor og børn – og alt, hvad fiskerne behøver til deres både. Det er ikke til at se, hvor uddelerens lejlighed begynder, og butikken holder op. Butikken har en omsætning så stor, at den har sprængt alle rammer. Uddeleren bor i virkeligheden midt i butikken, for hans private værelser er også salgslokaler. Vareudvalget er så

stort, at fiskerne sparer den lange tur med rutebåden til og fra Kristiansund, og omsætningen i brugsforeningen er så stor, at man undrer sig over, hvad de to private handlende på øen egentlig lever af.

Dette pionerarbejde, som blev Veidholmens fiskere påtvunget af deres bitre nød, har været med til at afstikke linierne for fiskernes andelssamarbejde i Norge. Der er ikke tvivl i veidholmernes sjæl om, at årsagen til, at de i dag er selvhjulpne borgere, er den, at de har lært at arbejde sammen.

Hvordan lever man så i denne lille by på kanten af det store hav?

Vandet er det store problem. Regnvandet må man huske at samle op i baljer under husets tag, ellers skal man nemlig alt for tit gennem byen med kar for at hente vand fra byens brønd. Men man tager vandbesværet med



Berg var mand for at klare enhver opgave, og kollegerne kunne godt lide ham.

De lagde også mærke til hans sikre skjortemag -

STAFET skjorten stjal faktisk hele billedet.

STAFET skjorten, dessin 2402,

i den bekvemme og elegante facon, fås i grå, blå, beige eller hvid for **2685**

ET KVALITETSPRODUKT FRA



sindsrø. Livet er trods alt langt lettere nu end for blot ti år siden. Dengang måtte man nemlig i båd ind til det nærmeste fastland for at hente vand til øen.

Elektrisk lys og kraft har man kun haft i tre år, men med strømmen er allehånde moderne indretninger kommet i hjemmene, herunder radioen, der er det samlende midtpunkt i de mørke vinteraftener. Af og til kommer en omrejsende bio, der kan være møder i missionsforeningen, i ungdomsforeningen, i fiskeriforeningen eller afholdslogen. Ellers er forlystelseslivet begrænset. Der er ingen restaurant på øen, der holdes ingen baller.

Hvorfor bliver ungdommen på Veidholmen?

Alligevel bliver ungdommen på Veidholmen. Dette træk er ganske bemærkelsesværdigt. Livet på en ø som Veidholmen er en evig kamp for føden. Fiskernes tilværelse er chance-sejlad. Pludselig sytten tusinde kroner som andel pr. mand for storsildfiskeriet, det ene år overflod, det andet år suger man på labben. Men netop denne chance-sejlad binder fiskerne sammen. Med samvirket og fællesskabet er skabt en ånd, som gør, at de unge alligevel ikke vælger det lettere liv på fastlandet, men knytter deres fremtid til havet.

Dette må være forklaringen på, at mens et nærliggende fiskersamfund, hvis huse ligger langt bedre beskyttet mod havet, langsomt affolkes, så tiltager befolkningen i antal på Veidholmen. Nye huse bygges ved siden af de nettede gamle huse. Velstanden og lykken øges år for år. Små blomsterkasser pynter op mellem husene, kvinderne passer nænsomt om rabarberne, den eneste grøntsag, der kan vokse på denne knold. Alt dette gør, at Veidholmen er mere end et norsk Venedig. Det er et samfund, der har fundet sammen i fællesskab, et samfund, der er helt anderledes, end man venter at finde det her på den yderste nøgne ø.

* * *

30.000 KR. OP I RØG. Ved at nedskære sit cigaretforbrug med ti cigaretter daglig og i stedet for bruge pengene til en livsforsikring, vil enhver fem og tyve årig ung mand kunne sikre sig udbetaling af 30.000 kr., når han fylder fem og tres år, samtidig med at han vil være forsikret for hele dette beløb i den mellemliggende periode, fortæller andels-forsikringsselskabet Tryk i en nylig udsendt opsparingspjece. Disse tal kan ikke undgå at give Danmarks ca. en million cigaretrygere stof til alvorlig eftertanke - forsikringspenge er oven i købet skattefri, mens røgepenge i meget høj grad er skat: Gennemsnitlig koster tobaksskatten hver ryger i landet 335 kr. årligt.

RESPEKT for MÅL og VÆGT

I en radioudsendelse om forbruger-spørgsmål klagede nogle husmødre for nylig over, at deres købmand havde anbragt sin vægt bag en søjle i butikken, således at de ikke kunne afkontrollere, om han nu også vejede rigtigt af. Heldigvis er den slags tilfælde sjældne, men kommer en forbruger ud for noget sådant, må han naturligvis forlange vægten frem i lyset.

Langt værre er det, at varens vægt er »mørkelagt« ved en mængde andre indkøb. For tallose færdigpakkede varer har husmødrene ingen anelse om, hvor meget de får for deres penge, fordi vægtangivelser mangler totalt – og hvad der er endnu alvorligere, detailhandleren er ude af stand til at give sin kunde den fornødne orientering herom. Nogle almindelige eksempler på varefelter, hvor forbrugerne af denne årsag risikerer at måtte købe fuldstændig i blinde, er krydderier, vaske-midler, toiletartikler, konserves, pakke-gryn og pakkeris, skosvarte, frugtsaft og meget andet.

Det nytter ikke, at man beder købmanden eller uddeleren lægge den færdigpakkede vare på vægten, for hvad fornøjelse har man af at få at vide, at hele molevitten vejer f. eks. 400 g, når det ene og alene er pakkens indhold, man er interesseret i?

Det stiller sig nu så heldigt, at myndighederne allerede for nogle måneder siden af Folketinget blev udstyret med beføjelse til at forlange nettovægt angivet på forbrugsvarer, pakket hos fabrikant, importør eller grossist. Forhandlingerne er i øjeblikket i fuldt sving om udnyttelse af denne beføjelse over for en mængde varer, efter at Danske Husmodres Forbrugerråd og Statens Husholdningsråd har henvendt sig til myndighederne herom. På eget initiativ arbejder brugsforeningsbevægelsen med at vægtmærke de af FDB-fabrikernes produkter, hvor vægten har betydning for prisbedømmelsen. Disse bestræbelser er allerede vidt fremskredne, og et af de sidste vare-områder, der er taget op, er Kolding-fabrikernes chokolade.

*Hvor galt
står det til?*

I Forbrugerrådets og Husholdnings-rådets henvendelse til Monopoltilsynet peges på de emballerede levnedsmid-ler som det første felt, der skal tages fat på, og husmødrene forlanger netto-vægten angivet på bl. a. rugbrød i ski-ver – kiks – knækbød – pakkegryn

(byg-, havre-, manna- og risengryn) – pakkemel (hvede-, maizena- og ris-mel) – krydderier – smør – margarine – fedt – eksportfløde – oste – te, kakao og pulverkaffe – tørret frugt – samt frosne varer af alle arter. Alene denne liste vidner om, hvor stort behovet er for denne form for forbrugeroplysning. Husmødrene understreger, at vægt-mærkningen må gælde enhver slags emballering, altså ikke alene poser og kartoner, men også dåser, glas, kruk-ker, spande o. lign. Mærkelige plastic-pakninger, formet som trage eller spa-regrise, går heller ikke fri for vægt-mærkningen. Den er netop så meget des mere nødvendig i disse tilfælde, fordi forbrugerne ved prisbedømmel-sen lader sig forhekse af den lokkende emballage.

- ★ Et fingerpeg om, hvor galt det står
- ★ til, er en stikprøveundersøgelse, fore-
- ★ taget i forrige måned af de to nævnte
- ★ husmoderorganer. Ved ialt 280 ind-
- ★ køb, foretaget i syv forskellige vare-
- ★ grupper, stødte man kun på en netto-
- ★ vægtangivelse i 139 tilfælde, og her-
- ★ af viste det sig endda, at kun 97
- ★ overholdt den anførte vægt, opfat-
- ★ tet som minimumsvægt. Enkelte va-
- ★ rer var forsynet med intetsigende
- ★ bruttovægt-angivelser.

*Afvejningen må
standardiseres*

For hver af de undersøgte varer ud-regnede man endvidere, efter at have kontrolleret vægten, den tilsvarende kilopris. Herved afdækkedes meget be-tydelige variationer i prisen – blandt de indkøbte kanelpakker kostede den billigste knap 6 kr. pr. kg og den dy-reste næsten 38 kr., for peberet var de tilsvarende tal 15,77 kr. pr. kg og 66,93 kr. pr. kg, d. v. s. den dyreste peber kostede fire gange så meget som den billigste! Sådanne prisforskelle er den almindelige husmoder komplet af-skåret fra at konstatere, men kendte hun dem, ville de øve stærk indfly-delse på hendes valg af varer.

Derfor er det ikke nok, at netto-

vægten er anført på pakken. Husmo-derens mulighed for at sammenligne priser må yderligere lettes ved, at ikke alene pakkens pris, men også den der-til svarende pris pr. kilo markeres. På emballagen bør f. eks. stå:

Lille tube, netto 187 g, pris 3,24 kr. (svarende til 17,33 kr. pr. kg).

Stor tube, netto 354 g, pris 5,89 kr. (svarende til 16,64 kr. pr. kg).

Kun herigennem kan forbrugerne nøjagtig se, hvad han får for sine pen-ge. I det anførte eksempel er bespa-relsen ved at købe den store tube ikke særlig stor.

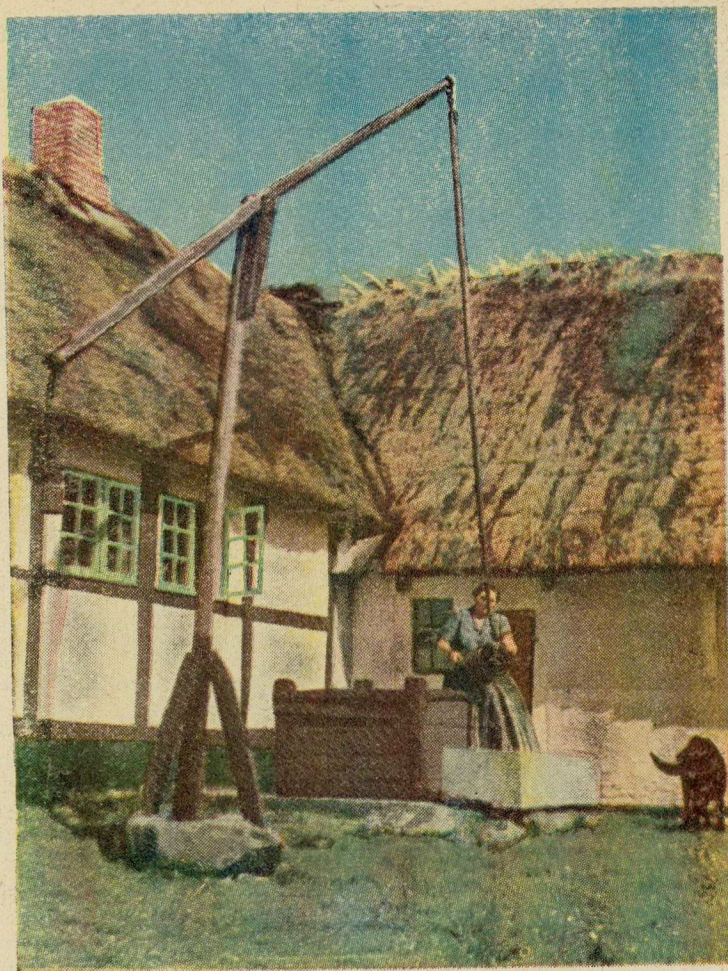
Endnu lettere ville det selvsagt være for forbrugerne, hvis de færdigpakke-de varers indhold blev udmålt i ens-artede, runde mængder. Hvis alle de forskellige mærker af f. eks. røgtobak bragtes på markedet i 50 grams pak-ker eller 100 grams pakker, ville man meget lettere kunne veje pris mod kva-litet og træffe sit valg. Rent faktisk kan forbrugerne i øjeblikket blive stil-let overfor tobakspakker med 40, 41, 45 og 50 gram i eet virvar. Også tu-ber, breve, dåser, glas m. m. bør kun fremstilles i autoriserede størrelser, og skæve mål bør forbydes ved lov. Både butikshandelen og forbrugerne står enige bag kravet om standardisering af pakkestørrelserne, og forhåbentlig lyk-kes det at drage industrien med ind i arbejdet.

*Grundlaget for
al handel*

Et ensartet vægt- og målesystem er grundlaget for al handel i et land. In-gen fabrik eller grossist ville drømme om at afslutte kontrakt om levering af 100 sække korn, hvis det ikke sam-tidig oplystes, hvor mange kilo en sæk rummede. Hvorfor skulle forbrugerne så købe katten i sækken?

Lodder og vægte omjusteres og tilses hvert fjerde år i samtlige landets detailforretninger. Burde myndighe-derne ikke lige så vel kontrollere, at autoriseret mål og vægt danner rette-snoeren for handelen med færdigpak-kede varer, vel at mærke i fuld åben-hed overfor forbrugerne? I forbindelse hermed må det ligeledes være et for-brugerønske, at udenlandske varer for-synes med dansk vægt og mål.

Hvad så med de varer, som sælges i pakninger til uforanderlige priser, men således at indholdet varierer efter prisens svingninger? Metoden kan være praktisk for fabrikker og grossi-ster, men forbrugerne må principielt tage afstand fra den, fordi der også her nedsænkes et jerntæppe mellem kø-ber og vare. Kun hvis prismyndighe-der eller forbrugerorganer får lejlig-hed til at føre regelmæssigt tilsyn med pakningernes skiftende indhold, kan kravet om vægtmærkning fraviges.



Nye tider kom til Reersø

Gårdene ligger så tæt, at Reersøs berømte haleløse katte kan vandre tværs gennem byen fra tagskæg til tagskæg uden at skulle sætte poterne på jorden. Og rundt om ligger jorderne stort set på samme måde som for to hundrede år siden. Hver eneste mark og eng er delt op i lige så mange stykker, som der er gårde til, d. v. s. cirka tyve.

Det er denne håbløst forældede form for dyrkning af jorden, der nu tages op til revision ved mellemkomst af Statens Jordfordelingssekretariat, som arbejder under jordlovsudvalget. Landbruget på Reersø foregår for øjeblikket efter princippet »Enhver er sig selv nærmest«, og til trods for, at ejere og forpagtere af øens tyve gårde praktisk taget arbejder side om side ved tilsåning, roelugning og høst, findes der så godt som intet samarbejde. Hver mand passer sine jordlodder, der er spredt over

Efter at have sovet to
efter jordudskiftning
følger Reersø nu en
fordelt, og de nye gårde
– men det gamle, by-
bage som et m

★ ★ ★

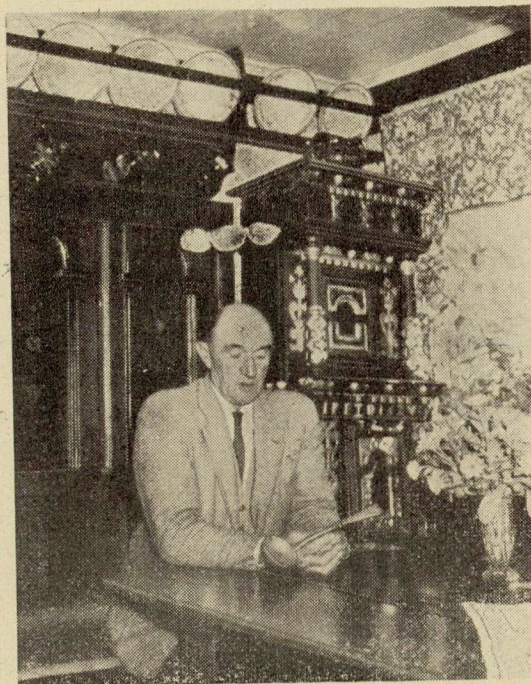
hele øen. Jorden til
ni, elleve forskellige
hvilke store tab, der
arbejde på parceller, s
fra hinanden. Når en
har pløjet et stykke ag
han møjsommeligt tra
i den anden ende for
har ingen villet pløje
for at opnå tilsvarende

Landsbyen Reersø
i forbindelse med de
tidligere »sognekonge
digteren Thorkild
lagde for dagen i t
med alle nye ting, ha
at Reersøs udvikling
derne bysamfund er
efter.

»Hvad der har vær
for min far og bedste
også være godt nok t
dan har opfattelsen v
de allerseneeste år, h
småt begyndte at l
stykker sammen for
mere rationel drift.
dette spinkle grundl
delingen nu skal fin

Hele nyordningen
jord skal gerne være
i løbet af efteråret, m
ver et vanskeligt styk
fordi jorden er re
Der findes fattige
sandet jord og god m
alle tyve gårde skal
lige meget af hver ka
uden vil jordfordel
riatet gerne have g
fra bykernen, således
kelt landmand får s
uden for sin egen
kelt landmand er all
ud fra fællesskabet,
dre påtænker det s
jordfordelingsplaner
lighed for udflytter
billige lån til opfø
ejendomme.

Fra Jørgen Peders gård. Endnu står vippebrønden inde på gårdspladsen og bruges stadig, når dyrene skal have vand. Dekorativ er den opad de hvide længer. Herunder sidder Jørgen Peder i sin hyggelige stue, fyldt med dejlige gamle møbler. I hænderne har Jørgen Peder Frederik VII's puncheske – en gave fra folkekongen, fordi en Reersø-fisker hjalp ham i 1848.



LANDINSPEKTØREN slår ud med armen:
– Hvis vi lægger den nederste trediedel af havremarken sammen med strandengen og skærer en bid af roestykket, så begynder din jord efterhånden at hænge sammen på en fornuftig måde, Sigurd!

Den lille flok gårdejere, der står i en klynge sammen med landinspektøren, kniber øjnene sammen og regner i hovedet. Der konfereres med kort og optegnelser, og man diskuterer livligt indbyrdes.

Ude i engen flytter landmåleren rundt med sit stadie, og hans kollega bruger nivelleringsapparatet med flid. Højdetallene aflæses, og nye streger trækkes på de indviklede skitser.

De nye tider er for alvor kommet til Reersø. Det gamle landsbysamfund »sprænges i luften« – geografisk set. Man er kort sagt i gang med at udskifte jorderne – over halvandet hundrede år senere end de fleste andre steder i landet. I Reersø vil man i denne tid faktisk kunne få en lektion til forståelse af, hvilken revolution udskiftningen i sin tid var for landbruget.

Hvis man kikker på et Danmarkskort, vil man ca. tredive kilometer stik nord for Korsør få øje på en »gevækst«, der stikker ud fra Sjællandskysten – ud i Storebælt. Det er Reersø, en elleve hundrede tønder land stor halvø, der er forbundet med fastlandet ved en smal tange. I sydenden af øen ligger der en lille fiskerihavn, og midt på øen finder man landsbyen Reersø, en tro kopi af danske landsbyer ved stavnsbåndets løsning.

mer RSØ

søvn i over 150 år
t øvrige Danmark
op. Jorden bliver
es ud på arealerne
Reersø bliver til-
»dengang«.

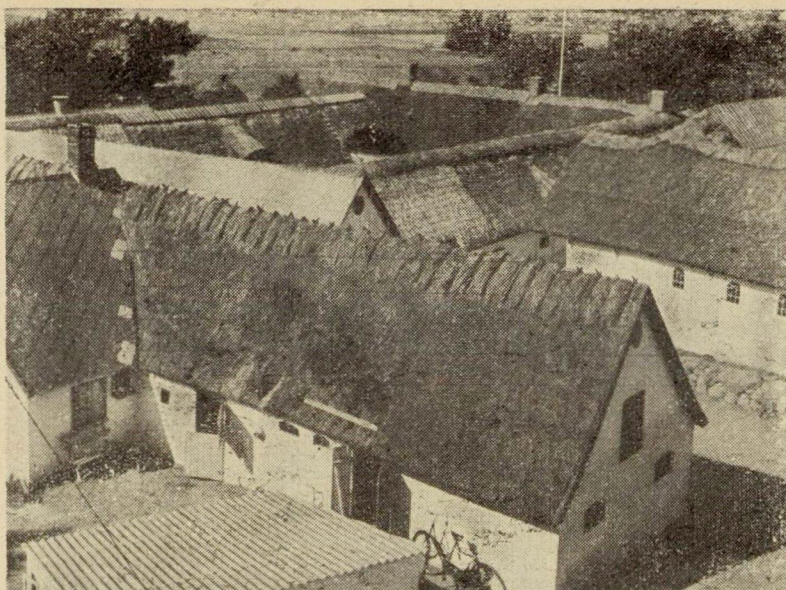
★ ★ ★
d ligger fem, syv,
og det er let at se,
bundet med mark-
er op til to kilometer
and i et par timer
øens ene ende, kan
sine redskaber ned
ette der. Og til dato
øste sin nabos jord
nester.

et isoleret, og dette
rvatisme, som øens
eren og hjemstavn-

nd
se
et,
o-
g-
ok
el
på
til
så
d-
en
på
or-
ø-
gt
li-
le,
et
se,
og
ve-
es-
aa-
ort
n-
ge-
n-
et
n-
et
u-
få
ye

Ingen spekulerer nem-
lig på at nedrive de
smukke og velholdte
gamle gårde i Reersø by,
hvor pæcteten overfor
det gamle er så stor, at
når en gård skal have
nyt tag, så lægger man
pandeplader på inder-
siden og strå på yder-
siden. Det kønne udse-
ende skal bevares. Byen
har små hundrede ind-
byggere, og alle er f.
eks. særdeles kede af, at
man er begyndt at rive
»Pejsgården« ned, men
den var trods sin skøn-
hed efterhånden blevet
så gammel og affældig,
at den ikke længere kun-
ne reddes.

Men for de øvrige
gårdes vedkommende
gælder det, at man vær-
ner om dem. I Jørgen
Peders gård, der har væ-
ret fredet, indtil jordlovsudvalget købte den med
udskiftningen som baggrund, har man således be-
varet den gamle vippebrønd, som stadig bruges
til vanding af hestene – selv om gården forlængst
har fået indlagt rindende vand. Storstuen er mø-
bleret i den gamle almuestil med pragtfuldt ud-
skårne skabe, tallerkenrække under loftet og so-
lide, håndgjorte møbler, hyggeligt medtaget af



Fra kirkens tårn ser vi ud over Reersøs sammenbyggede gårde. Sådan var lands-
byerne i Danmark før jordreformernes tid i 1780'erne.

hverdagens slid. På Reersøs lille, lavloftede mu-
seum opbevarer man århundredgamle brugte ting
som gamle klædningsgenstande og møbler. Mu-
seets største attraktion er vel nok en vugge, som
er blevet berømt på grund af sit tidligere indhold
– ikke barnet, men et tungt sølvur, som kong
Frederik den Syvende under et besøg lod glide
ned under dynen. – Historien var den, at kongen

en dag under krigen i 1848 havde brug for at få et budskab
bragt hurtigt til Jylland, og ku-
reren blev sat over Storebælt om
bord på et fiskerfartøj fra
Reersø. Budskabet må have væ-
ret temmelig vigtigt, for efter
krigen dukkede kongen op i
Reersø for at sige tak for god
behandling. Han gav rundhån-
det punch til hele byens befolk-
ning, og da han gik, lagde han
uret i vuggen, og samtidig
»glemte« han sin fine udskårne
puncheske af træ – og begge
dele opbevares omhyggeligt i de
gamle gårde.

I »Dronningegården« i Reer-
søs nordlige udkant spiser man
hver dag om et bord, i hvilket
der er indfældet en meget gam-
mel planke, og forskellige mær-
ker i træet tyder på, at det har
siddet i en skibsside. Sagnet for-
tæller, at planken stammer fra
et skib, med hvilket dronning
Margrethe i sin tid forliste i
Storebælt. Dronningen selv blev
kastet i land i nattens mulm og

På kortet ser man det gamle og det
nye. Med grønt er angivet de jord-
stykker, der hører til en af gårdene
inde i byen, elleve stykker spredt
over hele øen. Til venstre på øen,
ved fyrtårnet er i samme størrelses-
forhold angivet jorden til en af de
gårde, der har fået samlet sit areal.



SLIDMAND

- skjorten
til arbejde
og fritid...



Slidmand

SLIDMAND er Deres garanti for skjortekvalitet. SLIDMAND-skjorten er meget rummelig og bekvem at have på, og slidstyrken er uovertruffen. SLIDMAND er sanforiseret og forsynet med stennødknapper og ekstra flipindlæg.

SLIDMAND, kitfarvet, dessin 2702, med 2 lommer	24,85
SLIDMAND, kitfarvet, dessin 2802, med 2 lommer og skulderstropper	25,85
SLIDMAND, ternet sportsskjorte, dessin 2668	25,85

ET KVALITETSPRODUKT FRA



mørke på Reersø, og hun henvendte sig på den gård, der nu bliver kaldt for »Dronningegården» hos bonden Hans Hansen for at søge husly.

Dronningebesøg gav skattefritagelse

Hans Hansen vidste ikke, at den skibbrudne kvinde var dronningen, og hun boede tre dage på gården, før der var lejlighed til at komme videre, nemlig da Hans Hansen med hest og vogn skulle aage til Kalundborg for at aflevere tiende til slottet. Dronningen fik sæde i agestolen, men undervejs over tangen til fastlandet blev Hans Hansen umanerlig søvnig og tog sig derfor en lille lur i en høstak. Dronning Margrethe benyttede pausen til at skridte fire og tres tønder land af, og dette område blev senere fri for at betale tiende til Kalundborg slot, der var Reersøs herre. Turen fortsattes til Kalundborg, hvor Hans Hansen blev indlogeret på slottet i tre dage og var ulykkelig over at være til stede i det meget fine selskab, fordi han måtte bruge fingrene, mens hoffolkene kunne den kunst at spise deres måltider med kniv og gaffel.

Hvor meget der er om denne historie vides ikke, men i en af Reersøs ældste gårde opbevarer man endnu et gammelt dokument – prentet på skind og forsynet med Christian den Førstes underskrift og segl, og dette dokument bekræfter tiendefriheden for et areal på Reersø og netop det areal, overleveringen beretter, at dronning Margrethe skridtede af, mens bonden Hans Hansen sleb sig en skraber i en høstak.

Hvis Gravlund kunne se dette ...

Der er et betydeligt spring fra dronning Margrethes »markvandring« til nutidens forhold, hvor de første traktorer har holdt deres indtog på Reersø. Fremskridtet lader sig ikke standse, selv om fortidsdyrkelse og konservatisme i mange år har lagt deres svære hindringer i vejen. Først med statens køb af Jørgen Peders gård kommer der nu gang i det rationelle landbrug på den idylliske Storebæltssø, og Reersø bliver – bortset fra enkelte egne i Sønderjylland – et af de allersidste steder i Danmark, hvor man udskifter landbrugsjorden og begynder at drive landejendommene og deres jordtilliggende efter metoder, der er i pagt med udviklingen og tidens krav.

Men selv om stemningen på Reersø stort set er for udskiftningen, er der dog stadig enkelte, der er utilfredse med udviklingen, som den nu tegner sig, og med øjnene hæftet på landmåleren og hans instrumenter siger:

– Hvis vor gamle søgnekonge Thorkild Gravlund kunne se dette, ville han skære tænder af raseri ...

NOGET MED 3-TAL

Er det f. eks. 3-tallet, du har kritiseret, kommer regnestykket til at se sådan ud: $3 \times 9 = 27$

Hvilket tal, man end vælger, vil dette altid fremkomme i resultatet.

A. og B. har hver nogle æbler, som de sidder og spiser. A. siger til B.: »Hvis du giver mig et af dine æbler, har vi lige mange. Hvis jeg så giver dig tre af mine, har du dobbelt så mange som jeg.« Hvor mange æbler havde hver? (Svar: A. 8 og B. 10).

Hvordan skriver man 1000 med fem lige store cifre? (Svar: 999⁹/₉).

En dreng passer gæs og skal drive disse ud på græs. En gås går foran to, en gås vralter imellem to, og en gås går bag ved to. Hvor mange gæs skulle drengen passe? (Svar: Tre).

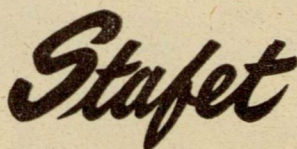
Hvordan du kan gætte, hvor mange øjne, der vender opad på to terninger – uden at se det?

Lad en af dine kammerater kaste to terninger og bed ham lægge 5 til det dobbelte antal øjne på den ene terning. Det tal, han får, skal han gange med 5 og dertil lægge antallet af øjne på den anden terning. Derpå skal han højt nævne det tal, hvortil han er nået. - Du, der har stået med ryggen til, trækker nu (for dig selv) 25 fra din kammerats tal. De to cifre, du har fået ud, angiver så tallet af de opadvendte øjne på hver af terningerne.

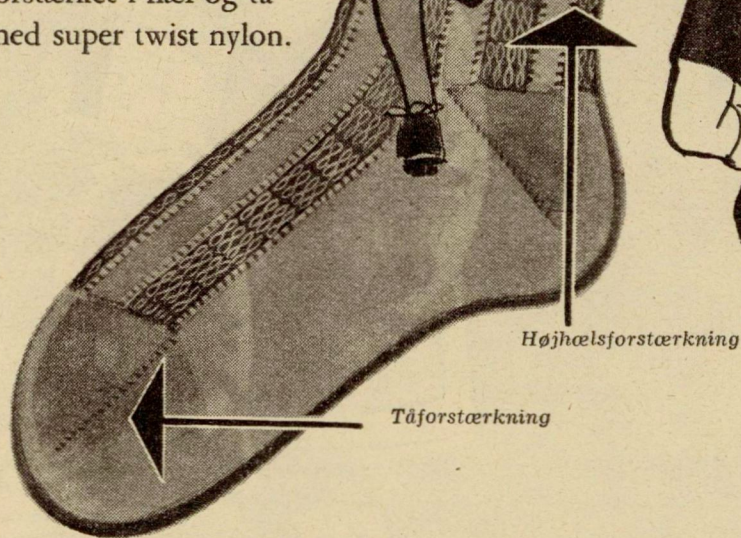
Eksempel: Kastet kan være faldet således ud: 3 øjne på den ene terning og 7 på den anden.

$$\begin{array}{r} 7 \times 2 = 14 + 5 = 19 \times 5 = 95 \\ 3 \quad \underline{} \quad \underline{} \quad \underline{} \\ 98 \\ 25 \\ \hline 73 \end{array}$$

**- lad bare
børnene
tumble sig...**



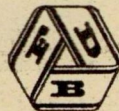
børnestrømper skal nok holde - de er højhælsforstærkede og desuden ekstra forstærket i hæl og tå med super twist nylon.



STAFET børne strømperne har bestået deres styrkeprøve ved at holde til 3 måneders dagligt slid!

Str. 2-9¹/₂, grå eller drap, str. 5 **550**

ET KVALITETSPRODUKT FRA



Far til fire
køber **FOX** *til fem*



Gummistøvler til hele familien i BRUGSEN

PULS- ÅREN

over Nordsøen

Frigivelsen af vor livsvigtige baconeksport er det sidste nye led i den lange kæde af omskiftelser, der i tidens løb har præget vore eksportforbindelser til England og har grebet ind i det danske samfunds skæbne på godt og ondt

DEN 1. OKTOBER er en kritisk dato for vor Englands-eksport – landets vigtigste handelskanal. På denne dag ophører nemlig den såkaldte langtidskontrakt for baconsalget, hvilket betyder, at den engelske regering trækker sig ud af sin hidtidige rolle som indkøbscentral for flæsk, og hermed forsvinder samtidig de pris- og afsætningsmæssige garantier, vort landbrug indtil nu har kunnet bygge på. Banen er fri for det danske flæsk, og herefter bliver det en sag mellem det danske landbrug og de engelske forbrugere, blot med vore egne eksportagenter som mellemlid, hvor meget der kan sælges – og til hvilke priser.

Allerede for nøjagtig et år siden udløb den tilsvarende langtidskontrakt for den anden hovedgren af landbrugseksporten til England, nemlig smørek eksporten, men alligevel er der ikke tale om, at vi nu er vendt tilbage til forholdene for den første verdenskrig, da frihandelen endnu stod i fuldt flor uden regulerende indgreb fra statsmagternes side. De mange omvæltende begivenheder, der er sket siden da, har totalt ændret billedet af landbrugseksportens vilkår. Den gamle tid er uigenkaldeligt forbi. Et »frit« landbrugsmarked betyder i dag noget helt andet end for 50 år siden.

VERDENSKRISEN OG DANMARK

Det første tilløb til statsindgreb begyndte allerede under den første verdenskrig, men de forsvandt igen efter freden, og endnu gennem 1920'erne var handelsforbindelserne nogenlunde frie. Den første spire til den katastrofe, som stundede til for vort landbrug, var faldende verdenspriser for korn allerede fra 1925 – en nedgang, som forstærkedes mange fold efter det store sammenbrud inden for den amerikanske børsverden i 1929. Det billige korn medførte nemlig en forøgelse af produktionen af smør og bacon, hvorved priserne på disse varer kom i skred nedefter, et prisfald, der blev yderligere fremskynnet af den verdensomspændende krise, der var indledt med børskrakkene i

USA. For landbrugseksporten betød prisfaldet selvsagt umådelige tab, som oven i købet forplantede sig til hele det øvrige danske samfund – en forfærdende klar demonstration af vor kolossale afhængighed af eksporten.

I fortvivlet selvforsvar søgte det danske landbrug at producere sig gennem krisen, d. v. s. de enkelte landmænd søgte hver for sig at holde indtægterne oppe ved at sælge så meget des mere mælk, flæsk o. s. v., men uden at tænke på, at vore eksportmarkeder herved oversvømmedes af danske landbrugsvarer, så priserne faldt endnu mere. Resultatet var, at eksporten til begge vore hovedmarkeder, England og Tyskland, blev lagt i spændetøjre. Eksportfriheden havde spillet fallit.

DA EKSPORTEN LAMMEDES

Som minder om hin tragiske tid kan man endnu rundt om i mange danske landbohjem finde de berømte »svinekort«, højtidelige dokumenter, der gav ejerne ret til levering af et bestemt antal svin. For at beskytte sit eget landbrug gennemførte England nemlig i 1932 en begrænsning af baconimporten med den konsekvens, at eksporten af svin herfra blev halveret. Et lige så dræbende slag mod vor Englands-eksport blev den samtidig gennemførte told på smør, ost og æg – et indgreb, som ganske vist ikke medførte væsentlig nedgang i den udførte mængde, men til gengæld en nedgang i eksportprisen nogenlunde svarende til toldens beløb.

Dette brud med Englands traditionelle frihandelspolitik, stadfæstet ved den berømte Ottawa-konference i 1932, ramte Danmark hårdere end noget andet land. Ved samme lejlighed måtte vi oven i købet finde os i, at vore konkurrenter på det engelske marked, New Zealand, Australien og Canada, begunstigedes stærkt på vor bekostning – ikke alene slap de for tolden, men fik også gunstigere vilkår ved fastsættelsen af baconkontingenternes størrelse.

For at få bedre hånd i hanke med eksporten under de nye, snærende vilkår, centraliserede Danmark i de følgende år salget af alle vigtige eksportvarer fra vort landbrug under en række statslige eksportudvalg – eet for smør, et andet for bacon, et tredje for æg osv.

Som rådgivere for regeringen, som overvågere af eksporten og som prisregulerende »ventiler« fik disse eksportcentraler en levetid, der strakte sig langt ud over den øjeblikkelige krise.

Alt dette kunne imidlertid ikke hindre, at resultatet af vort landbrugs indtægtsnedgang bredte sig som ringe ud over det danske samfund i form af arbejdsløshed og fallitter, og staten måtte træde til med en lang række hjælpeordninger for at hindre, at tusindvis af landmænd måtte gå fra deres gårde, fordi de ikke kunne svare til deres forpligtelser. I 1933 sænkede kronen ved det historiske »Kanslergadeforlig«, så landmændene fik flere kroner for hvert engelsk pund, eksporten hjembragte. Meget langsomt kom landbruget på fode igen.

DEN ANDEN VERDENSKRIGS FØLGER

Et nyt, broget kapitel i landbrugseksportens historie tog sin begyndelse med krigsudbruddet i 1939. Indtil da var eksportpriserne nemlig trods alle reguleringer af eksporten direkte afhængige af de skiftende udbuds- og efterspørgselsforhold på de udenlandske markeder, men nu oprettede den engelske regering en centraliseret importorganisation for fødevarer, og langtidsaftalernes tid blev indledt. Kort tid efter blev eksportkanalerne til England dog lukket på grund af den tyske besættelse, men den fem-årige afspærring medførte ikke, som man måske kunne vente, at England for bestandig gled ud af rollen som hovedmarked. Tværtimod drejedes landbrugets eksport meget hurtigt efter befrielsen igen over på England, stadig på basis af langtidsaftalernes princip. Først nu – ti år efter krigsafslutningen – foregår smør- og baconeksporten igen frit.

Men – som nævnt – ikke frit i samme forstand som før første verdenskrig. Et vidnesbyrd herom er den told, som den engelske regering har lagt på det danske bacon samtidig med indførelsen af frit marked fra 1. oktober, hvorimod imperielandene slipper for tolden. Altså en lignende ordning som for smørek eksporten i 1930'erne.

En anden rest af den forløbne kriseperiode er den måde, hvorpå den danske landbrugseksport i dag er organiseret. Både smør og bacon eksporteres for hovedpartens vedkommende gennem store fælles salgsorganisationer, oprettet gennem frivillig sammenslutning af landbrugsorganisationerne, andels-salgsforeningerne og de private eksportører. Disse salgsorganer er en videreudbygning af den statslige cen-

tralisering af eksporten, som begyndte med oprettelsen af de nævnte ministerielle eksportudvalg i tredivernes kriseår, og sluttede med deres ophævelse i 1950. Gennem de store eksportorganer ønsker landbruget at sikre sig imod, at eksportørerne i kapløb om at vinde markeder og profit underbyder hverandre til skade for både landbruget og hele samfundet – og dermed kan medvirke til at fremkalde et lignende sammenbrud af vore markeder som det, der i årene omkring 1930 medførte økonomisk ruin for vort landbrug.

HVAD MED HJEMME-MARKEDET?

Hvad betyder baconeksportens frigørelse pr. 1. oktober for forbrugerne på vort hjemmemarked? Først og fremmest chance for mere gyngende priser. Når langtidskontraktens prismæssige garantier falder bort, åbnes der uvægerlig mulighed for større og hurtigere udsving i priserne, navnlig i overgangstiden, hvor dansk flæsk pludselig stilles ansigt til ansigt med de engelske købermasser uden statsligt mellemled – og i fri konkurrence med andre leverandørlande. Spillerummet bliver større for både stigninger og fald i eksportprisen, og udsvingene vil omgående forplante sig til hjemmemarkedsprisen, der som bekendt i udstrakt

grad retter sig efter de priser, der til enhver tid kan opnås på eksportmarkederne.

En tydelig illustration hertil danner smørekseporten, hvor langtidskontrakten udløb 1. oktober sidste år – denne begivenhed blev nemlig signalet til stærk uro på prisbarometret. Efter en voldsom stigning indtil slutningen af januar i år faldt smørprisen til England i de følgende tre måneder med hele 35 pct. For flæskeprisens vedkommende spås der udsving både i den ene og den anden retning, og som et ekstra usikkerhedsmoment kommer hertil den føromtalt bacontold. Bliver det de engelske forbrugere, som skal lægge ryg til den? Eller skal de danske producenter bære byrden ved et nedslag i eksportprisen svarende til tolden? Et spændende problem.

* * *

DEN FØRSTE 100% DANSKE TRAKTOR – nemlig en dieseltraktor, fremstillet af den langt uden for landets grænser kendte motorfabrik *Bukh* i Kalundborg – er blevet overdraget Dansk Landbrugs Andels-Maskinindkøb til eneforhandling, efter at traktoren i 40-45 eksemplarer er blevet gennemprøvet i det praktiske landbrug i det sidste par år. Traktoren tilhører 30 HK-klassen, den har seks fremadgående gear samt differentialspærring.

Johan Ulfstjerna smukt modtaget

Premieren på Andels-Teatrets første tournéforestilling – skuespillet om menneskeskæbner i Finlands frihedskamp – gjorde indvielsen af provinsens nyeste teater i Silkeborg til en teaterbegivenhed af format. Det er lykkedes for instruktøren, den unge *Leon Feder*, og for Andels-Teatrets dygtige skuespillere at skabe en forestilling i højt plan, skrev *Silkeborg Avis*, der i sin anmeldelse uddeler blomster til den talentfulde *Mogens Pedersen* som sønnen Helge, *Ebba Nørager* som den unge pige og *Elsa Kourani* som Adelaide, men frem for alt til *Einer Reim* for hans mesterlige fremstilling af stykkets hovedfigur, den aldrende digter Johan Ulfstjerna. *Aftenposten* i Silkeborg fremhæver i sin omtale, at Tor Hedbergs skuespil med sine stærke, dramatiske effekter og aktuelle baggrund vil blive imødeset med interesse overalt, hvor det vil blive vist i den kommende tid. Et lignende smukt skudsmål får skuespillet i *Jyllandsposten* og *Social-Demokraten* i København. Begge disse blade hefter sig i første række ved *Einer Reims* præstation i titelrollen – smuk og adelig i holdning, med megen finhed i det dæmpede spil, hedder det således om Einer Reim i dr. phil. Jens Kruusens anmeldelse i *Jyllandsposten*.

Andels-Teatrets store publikum ud over landet har virkelig noget at glæde sig til.

Teater i fængsel

Teatrets kunst hører blandt andre til de opdragelsesmidler, hvormed man søger at påvirke fangerne i vore fængsler til at følge nye veje i tilværelsen. I mange fængsler hænder det, at fanger instuderer og opfører amatørforestillinger. Nogle af fængslerne knytter også kontakt med professionelle skuespillere, og det har i nogle år været reglen, at Andels-Teatret en eller to gange om året gav en forestilling i ungdomsfængslet i Nr. Snede. Således også for kort tid siden under tournéen med skuespillet *Johan Ulfstjerna*. Denne opførelse fik man langt uden for fængslet kendskab til, idet radioens »dramatiske forum« gav en interessant skildring af det usædvanlige arrangement. At skuespillerne fandt et lydhørt publikum, fremgik tydeligt af de glimt af opførelsen, udsendelsen bragte. For adskillige af de unge var det deres første møde med det »rigtige teater«, hvilket også fremgik af små interviews med fangerne og af de udtalelser, fængslets inspektør fremsatte om teatrets opgave i forbindelse med fangernes opdragelse.

... De er kun tjent
med det bedste ...

SLIDMAND
arbejdstøj...

fås i
BRUGSEN



HVORFOR SPISER VI IKKE MERE KONSERVES?

– Sikken dejlig mad, lille kone. Har du selv åbnet den dåse?

Så let kan man slippe til ros for middagsmaden, hvis der indføres konserver i husholdningen, men måske er De bange for, at konserver er for dyrt eller for næringsfattigt, kan hælde De er lidt konservativ eller blot ikke tilstrækkeligt kendt med dåsemaden.

Hvis det sidste er tilfældet, kunne det måske være på sin plads, at vi beskæftiger os lidt med dette særlige »tekniske hjælpemiddel«.

Der var jo en tid, hvor en husmoder med respekt for sig selv kærned smør og bryggede sit eget øl. Udviklingen har overflødiggjort dette og skrider stadigt fremad: moderne ernæringsforskere lærer os, at en alsidig kost er nødvendig for vor sundhed, konserverindustrien ofrer summer på stadig forbedring af produkterne, og samtidig får flere og flere husmødre udeerhverv og dermed følgende mangel på tid til køkkenarbejde.

Den store tidsbesparelse, der er forbundet med anvendelse af konserver, er dens største og mest iøjnefaldende fordel. Ved oprettelse af stadig supplerende af et velassorteret konserverlager simplificeres husmoderens indkøb, og tilberedningstiden for middagsmaden bliver minimal. For nogen tid siden offentliggjordes nogle sammenlignende tidsstudier mellem en køkken- og konserverfremstillet middag: champignonsuppe og kalvetunge med grøntsager. Fremstillingstiden for den sidste ret var tre og tredive minutter og for den første to timer og seksten minutter plus en halv times ventetid, der vanskeligt lod sig udnytte. At åbne og varme en dåse kødboller tager tre minutter, hakker man selv kødet og rører farsen, medgår der tre kvarter. Det er altså en væsentlig tidsbesparelse, man opnår.

Nogle finder konserveres fad og smagløs. Hertil er at sige, at den – ganske som al anden mad – selvfølgelig skal smages til med krydderier. Det er jo umuligt for fabrikken at krydre konserver, sådan at den bliver tilpas for enhver.

At man kan få sæsonvarer hele året igennem, er en anden og meget væsentlig fordel ved konserver. Om vinteren, hvor udvalget er mindst, er behovet størst for frugt og grøntsager.

Selvsagt kan konserverede grøntsager ikke sammenlignes med de helt friskplukkede grøntsager, men de har

mindst lige så megen næringsværdi som grøntsager, der blot har ligget nogle timer, og der går jo også vitaminer tabt, når man selv koger grøntsagerne. Den moderne konserverindustri har til rådighed alle tekniske finesser, som hjælper til at bevare næringsværdierne. Desuden er det kun de allerfineste råvarer, der anvendes ved fremstillingen. Konserverfabrikkerne kontrollerer, at frugt og grøntsager plukkes, netop når de har den rette modenhed. Fra høst til færdig konserver medgår kun få timer, og når først grøntsagerne er konserverede, holder næringsværdien sig omtrent uforandret.

Ganske samme omhu og kontrol finder sted ved udvælgelsen af de bedste slagterivarer til fremstillingen af kødkonserver.

Når alle fordelene er nævnt, må vi nødvendigvis indrømme, at konserver som helhed er noget dyrere end hjemmetilberedt mad. I det store gennemsnit vil et udstrakt konserverforbrug ikke kunne undgå at fordyre husholdningsbudgettet.

En undtagelse er supperne. De er i konserverform ligefrem billigere end de tilsvarende varer i »løs vægt«. Supperne findes bl. a. i form af flade plader, ganske som en plade chokolade.

Blandt dem er brun sovs, som kan redde en husmoder ud af forlegenheden, når der ikke er kartoffelvand til frikadellerne, fordi kartoflerne er kogt med skrællen på. Der er også en plade med tomat-suppe. Den kan f. eks. gøre nytte en dag, man skal spise, »hvad der er i huset«. En røget flæskesnitte og en spaghettipakke fra spisekammerreserven bliver med tomat-suppen til den dejligste spaghettiret. Flæsket ristes i terninger, spaghettien koges, de to ting blandes, og sammen med lidt vand lægges et par terninger fra tomat-suppepladen i blandingen. Så har man en ret så let at fremstille, at et barn, ja selv en mand, kan lave den, når mor en dag holder fri.

Champignonsuppen er en præsentabel »ekspres-forret«, når der en dag kommer uventede gæster til middag. I sygdomstilfælde er hønsekødssuppen uundværlig. To terninger af denne suppe koster ikke meget over tredive øre – og den syge får en nærende ret.

Der er ingen grund til, at husmoderen viger uden om konserver – når blot hun ser efter, hvor meget hun får for sine penge, når hun køber ind.

Tag Deres brusebad

TAMPAX har taget livet af den gammeldags (og åh så uhygiejniske) idé om, at man ikke må bade i menstruationsdagene. Der gives ikke længere undskyldning for manglende hygiejne i de dage. TAMPAX gør det muligt for Dem, også i denne periode at tage det daglige bad, fordi TAMPAX bæres indvendig og ikke skal fjernes under bad og toiletbesøg. Med TAMPAX er det hele let, naturligt og rent, absolut intet irriterer, generer eller gør livet besværligt.



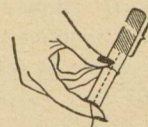
eller karbad

Bad som sædvanlig – også hvis De foretrækker karbad. TAMPAX er opfundet af en læge og kan, rigtig anbragt, ikke opsuge vand.

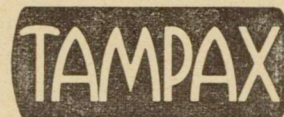


når De bruger TAMPAX

– er De absolut sikker på, at hverken konturer eller odeur kan røbe Dem. TAMPAX hindrer simpelt hen odeur i at opstå, og De selv kan ikke mærke tamponen, når den er på plads. Tamponen er af gennemsyret, medicinsk bomuldsvat og kan hverken »smuldre« eller rives i stykker. TAMPAX anbringes, æstetisk og let, ved hjælp af et silkeglat indføringsrør, som derefter skyldes bort. Tamponen fjernes lige så nemt og kommer aldrig i berøring med hænderne (let forståelig brugsanvisning på dansk følger med hver pakning) Brug TAMPAX for Deres egen og for andres skyld – og husk udtrykkeligt at forlange TAMPAX – verdens mest solgte hygiejne-tampon.



Tampon
4 cm



10 stk. Regular Nr. 1
med normal sugsevne kr. 2,90
10 stk. Super Nr. 2
med større sugsevne kr. 3,40

TAMPAX SCANDINAVIA A/S
Vesterbrogade 6 D. København V

- det er så nemt at sy det selv...



Stribet flonel i en meget fin kvalitet til herrer og drenge. Gennemvævet i ti forskellige mønstre. Bredde ca. 75 cm. Dessin 127/59. Pr. m 4,20

Gennemvævet, stribet flonel i en god kvalitet til herrer og drenge. Bredde ca. 68 cm. Dessin 127/60. Pr. m 2,65

Kipervævet, trykt flonel til damer og piger. En dejlig kvalitet med yndige blomstermotiver. Bredde 80 cm. Dessin 127/34. Pr. m 4,25

De viste flonels-kvaliteter er alle med opkradset vrang.



Det betaler sig at købe i

BRUGSEN

...at være MOR

Hvilken mor kender ikke til at køre træt i kapløbet med de våde bleer, de hullede strømper, de slidte buksebæge, den evige appetit. Hver dag de samme ting, der gøres og siges: ryd nu op, vask hænderne, lad nu være at skændes.

Når man sådan overvældes af ensformighedens trummerum, hjælper det at tænke på, at det at være mor vil sige langt mere end blot at give børnene mad, klæder og lære dem gode manerer. Som mor er det samtidig ens opgave at udruste børnene til livet, udvikle deres evner, lære dem at tage hensyn, at føle ansvar, at glæde sig over livet og at overvinde dets vanskeligheder.

Men hvordan skal man bære sig ad med at lære sine børn alt dette? Først og fremmest ved sit daglige eksempel – alverdens rigtige principper prækes omsonst, hvis man ikke selv lever op til dem – og dernæst ved stadig at følge med i børnenes udvikling og snakke med dem, så ofte mulighed gives. Selv om man er nok så travlt beskæftiget, må man altid tage sig tid til at svare på de spørgsmål, børnene kommer med til en, ellers vænner de sig hurtigt af med at spørge. Heldigvis kan husligt arbejde forenes med samtale.

Der er så mange ting, man kan lære sine børn blot ved at give en rimelig forklaring på de spørgsmål, de stiller. Og er der noget, man ikke selv har rede på, er det udmærket at hente leksikonnet og sammen finde svaret.

For at opmuntre børnenes lyst til lærdom og viden har jeg sommetider arrangeret små Hvem-ved-hvad-konkurrencer hjemme hos os. 5 øre gives for første rigtige svar og kvit eller dobbelt for hvert følgende. Spørgsmålene er naturligvis affattet efter hvers formodede kundskaber og modenhed. Ideen til konkurrencen fik jeg for øvrigt, da den ældste spurgte, hvad »højt spil« var for noget, og jeg ledte efter et eksempel til at forklare det med.

Man kan også gøre meget for at træne børnenes iagttagelsesevne og hukommelse. Den gamle spejderleg »kimlegen«, hvor det gælder om at indprente sig og erindre 10 ting, man har set i 30 sekunder, er god træning. Jo oftere legen leges, jo dygtigere bliver børnene til at huske.

En god idé er det at anskaffe en selv nok så beskeden globus. Så er det nemt at svare på spørgsmål om, hvor indianerne bor, hvilket land, der er det største, o. s. v. Og med tiden kan børnene selv studere globusen, når de er i tvivl om et geografisk spørgsmål.

Hvis man altid er åben for mulighederne, kan enhver mor lære sine børn de tusinde ting, der kommer dem til nytte sidenhen, og på den måde er det aldrig trivielt at være mor. FR.-SEN.

Spørg efter det

ET NYT HUDPLEJEMIDDEL, *Camferine*, fremstilles nu på Viby-fabrikkerne til glæde for alle, der lider af ru og sprukne hænder, enten på grund af husligt arbejde eller meget ophold i koldt og fugtigt vejr. Fabrikkerne har erhvervet recepten fra Holland, hvor Camferine har gjort stor lykke hos forbrugerne. Cremen, der har svag kamferlugt, findes både i tuber til 2,25 og i krukker til 4,25.

★

HVAD ER DET, JEG SPISER? *Ovenpå chokoladerne i gaveasker med Guld-dessert, Present og Hjemstavn finder man nu et cellofanark, der gengiver chokoladestykket og fortæller om, hvad det indeholder.*

★

COMTESSEN PÅ TÆNDSTIKKER. Der er kommet et parti tændstikker frem, forsynet med billedet af comtesse, som kendes fra cigareterne af samme navn. Tændstik-comtesse skyldes en vareudveksling med den finske fællesforbund SOK og forsvinder igen, når partiet er udsolgt. Mon ikke dette vil sætte mange tændstiketikette-samlere i gang?

★

EN GLOBUS ER INGEN LUKSUS, når den kan fås i mini-format (diameter 12 cm) til godt 12 kr. Den fremstilles med træfod, i svært papmache overtrukket med lakeret papir. Trykket har klare farver, men teksten er tysk.

★

SMOCKSYNING kan anvendes til andet end barnekjoler. Man kan nu få dame-undertøj i nylon pyntet med smock, enten natkjoler med smockstriking i busten eller underkjoler med smockstrikkede flæser i forskellige længder. Smock-effekten forandrer ikke udseendet i vask.

★

REGNESTOK FOR DE SMÅ. Det er et spørgsmål, om pædagogerne vil bilige det, men i alle tilfælde vil skolebørnene og alle, der har glemt den lille tabel, være henrykt for den nye regnestok, der tager sig af alle fire regningsarter for tallene 1 til 10.

★

SKOLEBOGSOMSLAG I RULLER er nu også blevet en »brugs-artikel«. Spørg næste gang, De skal binde bøger ind, efter det svære, plasticbelagte papir med leopardmønster i tre forskellige farver.

★

ALT KAN FÅS ILDFAST – nu også porcelæn i forskellige typer fæde med det samme pæne mønster. Er De interesseret i kopper, der passer til, kan sådanne bestilles i tilsvarende, ildfaste udførelse.

Farv selv med OPAL - og spar penge!

Garderoben, gardinerne, dækketøjet o.s.v. bliver som nyt, naar det farves med OPALFARVER, der findes i 39 moderne kulører – se farvekortet – og kan farve



Uld - Halvuld
Silke - Halvsilke
Bomuld - Linned
og endvidere
NYLON
PERLON
ORLON etc.

Det er saa let
at farve med
OPAL

Skånsom vask

Til blegning og affarvning brug OPANOL – det skaaner tøjet!

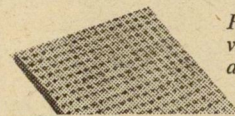
FARVEFABRIKEN OPAL A/S

Millioner af husmødre bruger



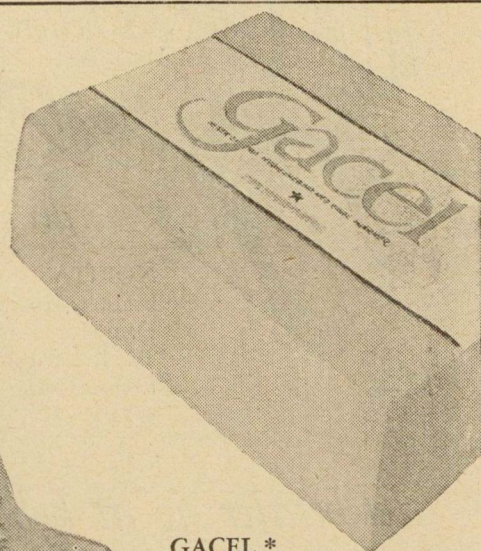
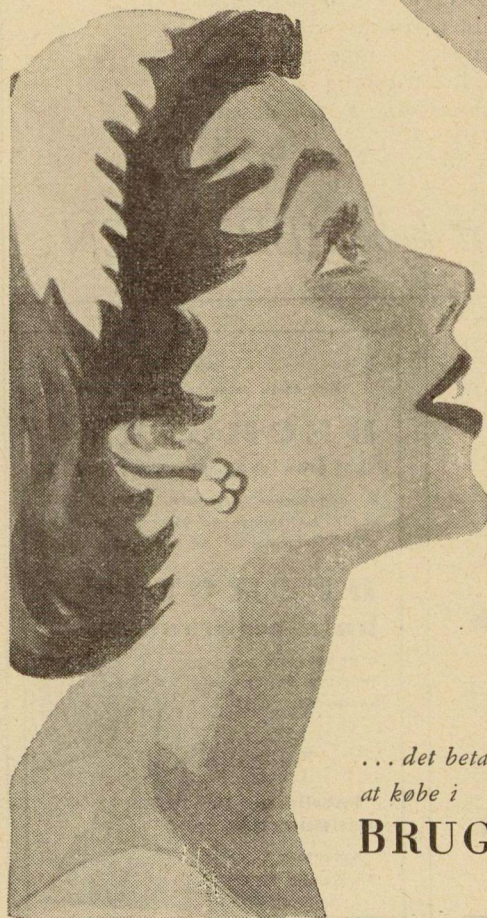
Svampedugen Wettex benyttes overalt i verden, hvor der stilles krav til hygiejne.

- **Wettex i køkkenet**
Wettex suger fantastisk. Bruges både som karklud og viskestykke. Tåler sulfosæbe.
- **Wettex i badeværelset**
Wettex fås i fire farver, derfor vil hvert familiemedlem kunne få sin egen Wettex. Fås i standardstør, passende til formålet.
- **Wettex i virksomheder**
Hospitaler, vaskerier og store køkkener m. m. bruger Wettex til mange formål, fordi den virker besparende på budgettet.



Prøv Wettex, og De vil selv finde mange andre formål, hvor Wettex er velegnet

Sikkerhed - velvære ...



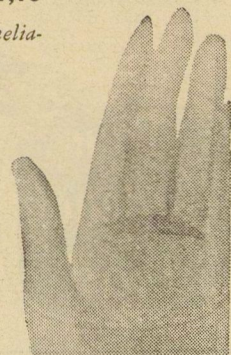
GACEL *

er let som dun og har en enestående stor absorberingsevne. Den er fremstillet af silkeblødt engelsk cellstof med omslag af fineste gaze. 10 stk. **2,40**

ANETTE *

er lidt mindre end Gacel, men er fremstillet af samme fine cellstof. Omslag af tricotslange 10 stk. **1,75**

* et Camelia-produkt



... det betaler sig
at købe i

BRUGSEN



Du skulle nu
hellere gå med

Norita

... det gør jeg

NORITA er en slidstærk kvalitetsstrømpe, der sparer Dem for mange ærgreiser. Til hverdagsbrug anbefales f. eks. Norita perlon, dessin 3/249. **6,95**

— det betaler sig at købe i **BRUGSEN**

**Lynhurtig
reparation**

at **STRØMPER**

Selv de største huller stoppes let og holdbart, og stopningen mærkes ikke, når De bruger:



I tube eller
flaske
Rækker
langt

BRUGSEN
har den

Kgl. dansk patent af 25. okt. 1904

**DECROTTE'S
hals- og brystsaft**

et fremragende husmiddel, rigt på styrkende A-vitaminer — yndet af børn og voksne, uundværligt for rygere og talere.

**DECROTTE'S
hals- og brysttablet**

er veismagende og
lindrende og kan
tås overalt.

★
**Fabrikken
DECROTTE'S**
København F.
Tlf. Central 2613



ÆBLE- TRÆET

Fortælling af N. Clay-Johnson

MIN tante Hetty var en meget bestemt dame. Når hun een gang havde truffet en beslutning, kunne ikke syv vilde heste få hende fra den, — eller sagt med andre ord: Når tante Hetty havde sagt, at noget skulle være sådan og sådan, så kunne man på forhånd betragte sagen som afgjort.

Den erfaring havde byrådet også gjort ved flere lejligheder, og det var med nogen tøven, at landinspektøren Rudd for tredje gang henvendte sig til hende for at få hende til at fjerne æbletræet ved enden af haven. Det var et led i den forestående vejudvidelse.

Landinspektør Rudd stødte på en mur af uigennemtrængelig viljefasthed. Hun havde for længe siden afvist tanken, og hun lod ham i utvetydige ord vide, hvad hun syntes om ham og vejprojektet.

Min tante ejede en villa i byens udkant — et komfortabelt seks værelses hus med tilhørende gammel have, der vendte ud mod en markvej — den markvej, som nu skulle omdannes til rigtig færdselsåre.

Tante Hetty havde ikke gjort mange ophævelser, da de gjorde hendes have mindre ved at rykke havegærdet en meter tilbage, men det var altså denne operation, som med eet bragte det gamle æbletræ frem i offentlighedens lys. For selv om træet stadig stod inde på hendes grund og inden for rækværket, opdagede man nu, at dets gamle, knudrede rødder spredte sig over et godt stykke af den projekterede nye vej.

— Det var min mands yndlingstræ, sagde hun, og det skal aldrig fældes med min gode vilje.

LANDINSPEKTØR Rudd forlod hendes hus i trist sindsstemning, mens han nedkaldte alle mulige forbandelser over den stridbare dame og samtidig undrede sig over den rørende trofasthed, hun lagde for dagen overfor sin afdøde mands minde.

Det var virkelig også en kilde til forbavselse — vi undrede os alle. For det var længe siden, at det var sket ... det, som kun sjældent var samtaleemne

i den lille by. For ti år siden havde min onkel ganske roligt taget sit tøj og forladt huset, uden nogensinde at vende tilbage. Der havde været en del sladder om en ung kvinde fra nabo-byen, som han skulle have været dødelig forelsket i, men man havde aldrig fået endeligt bevis derfor.

Min tante Hetty troede altid fuldt og fast på, at han ville vende tilbage, men efter otte års forløb blev han officielt erklæret for død, og tante ar-

sige, at hun havde været særlig opofrende eller særlig kærlig mod ham, så længe hun havde ham, men naturligvis sluttede vi, at den lange adskillelse havde blødgjort hendes hjerte, og at hun omsider angrede sin ofte noget hårdhjertede behandling af den venlige, lille mand.

Nå, dette får nu være – vi syntes i hvert fald, at dette påfund med æbletræet var at drive respekten for den afdøde en smule for vidt. Når alt kom

mængde ned fra dets grene, og mindst halvdelen befandt sig på den anden side gærdet – ude over vejen og uden for rækkevidde af min tantes have-stige. Der var jo intet at gøre derved, og det ærgrede hende ofte at se lastbilchaufførerne og deres medhjælpere plukke løs af den bugnende rigdom, når de langsomt kørte under træets gamle, knudrede grene.

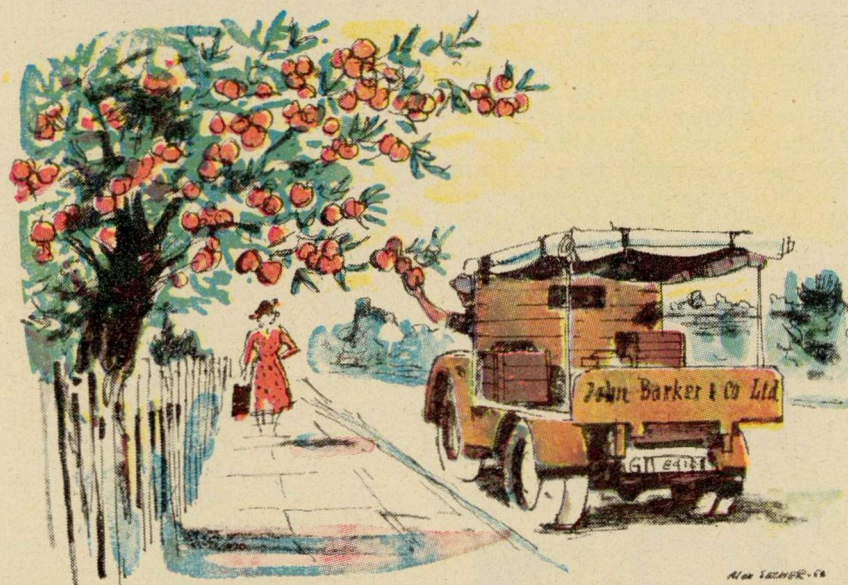
Da foråret kom, blev det åbenbart for enhver, at det gamle træ var døende. Kun halvdelen af det blomstrede, resten stod nøgent og bart. Tante Hetty sagde ingenting. Jeg tror, hun tænkte det samme som vi, nemlig at rødderne var blevet skåret igennem under vejarbejdet. Så en dag i april, da en voldsom storm satte ind, opgav det gamle træ kampen. Det var netop på et tidspunkt, da tante var på indkøb. Det gav et par hule drøn, så lød en langtrukken bragen, og æbletræet faldt tungt om, væltede rækværket og styrtede ud på vejen.

DA tante Hetty en time senere nærmede sig huset, havde en større menneskemængde samlet sig omkring stedet. Trafikken var standset, og en uniformeret politimand befandt sig sammen med nogle naboer inde i hendes have.

Tante Hettys skridt sagtnedes et øjeblik, men også kun et øjeblik.

Så gik hun nærmere med stolt løftet hoved og banede sig vej gennem den måbende forsamlings og ind gennem det hul, træet havde slået i gærdet. I komplet tavshed gik hun hen til de gabende hul, de oprevne rødder havde efterladt i jorden.

Joh, min tante var en bemærkelsesværdig kvinde. Man fortæller, at hun ikke så meget som blinkede med øjnene, da bøden lagde løkken om hendes hals.



Chaufførerne plukkede løs af æbletræet.

Tegning af Alex Secher

vede hans ejendom. Næppe blev dette almindelig kendt, før hun modtog talrige ægteskabstilbud, men hun afviste dem alle. Hun foretrak ensomheden, sagde hun.

Det er rigtigt, at hun gjorde alt, hvad der stod i hendes magt for at efterspore onkel, hun indrykkede end- og annoncer af den kendte type: »Kom hjem, alt er tilgivet o. s. v.«; så hvilke private meninger vi så end gjorde os om hende, måtte vi indrømme, at hun havde gjort, hvad hun kunne.

I øvrigt passede hun hus og have; af og til mødte hun i den lokale kvindeforening, deltog i kirkens velgørenhed o. s. v., men hun var aldrig borte fra villaen i længere tid ad gangen.

Min moder søgte ofte at overtale hende til at bo i vort hus en dag eller to, men hun svarede altid, at hun ikke kunne udholde den tanke at være borte fra hjemmet blot en enkelt nat, for sæt George kom tilbage, og hun ikke var der til at modtage ham...

Vi ophørte aldrig at undre os over denne hengivenhed; det var synd at

til alt, var det ti år siden, han havde forladt hjemmet, og selv med den svage mulighed, at han endnu kunne vende tilbage, var det lidet sansynligt, at tabet af et gammelt æbletræ ville bedrøve ham særlig meget.

VI kendte jo tante Hetty, og som jeg før har sagt, var hun en meget bestemt kvinde. Æbletræet blev stående, og vejen blev på en eller anden måde fuldendt. Den udviklede sig til at blive en livlig anvendt færdselsåre – og tante Hettys fredelige tilværelse blev forstyrret af dens tilstedeværelse. Skyer af vejstøv feg ind over hendes have, og en permanent larm af store lastvogne på vej til og fra byen forstyrrede hendes nattero.

Høstens tid kom, og det gamle træ ved havegærdet overgik sig selv. Glødende røde æbler hang i fristende

HASLEV HØJSKOLE Vinterskole for unge piger og unge mænd nov.-marts. Højskoleafdeling med sprogdelingsførerudd., håndgerning for de kv. elever samt særklasse for vordende seminarieelever. Landbrugsfaglig afdeling med maskinkursus. Husflid. Skriv efter program. Henrik Christiansen.

Social-pædagogisk Seminarium ÅRHUS

Toårig uddannelse til
børnehavslærereinde.

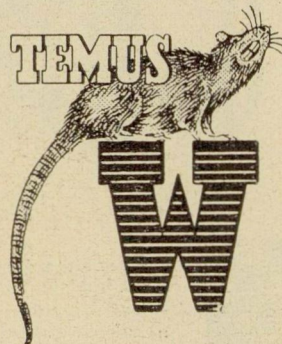
Vejlledning om forpraktik. Mulighed for statstilsk. Program sendes ved henvendelse til forstanderinde

Marie Benedicte Gregersen,

Rødkiøbsvej 12 - Århus

Telefon 6 92 07

ROTTEGIFT



Godkendt af indenrigsministeriet
som rotteudryddelsesmiddel

Udførlig instruktion i hver pakke

1/2 kg kr. 7,50 - 1 kg kr. 12,50
i 5 kg pagn. kr. 10,00 pr. kg

Den rigtige tegning letter arbejdet

– Vel planlagt er halvt udført, siger et gammelt ord, og det er ikke helt forkert. En oversigtstegning med de rigtige mål-angivelser kan i høj grad lette et stykke arbejde, og det er betydeligt bedre at kunne afsløre en fejl allerede på tegningen fremfor at skulle gøre en sådan kedelig erfaring, når man har sat saven i træet.

Man kan vanskeligt sige noget helt generelt om arbejdstegninger. Men der er dog visse lighedspunkter, og formålet med tegningerne er overalt det samme. Tegningen giver forhånds-beregning over materialeforbrug, em-nestørrelser, virkemåde og udseende.

Grovere ting rides lettest op i den virkelige størrelse, og her behøver man ikke afsætte målene, idet dimensionerne lettest overføres til arbejdsstykket ved direkte måltagning. Når man sætter mål på sin tegning, opnår man – bortset fra at kunne udmåle de rigtige dimensioner på materialet – at kunne arbejde og ændre forholdene mellem to forskellige arbejdsstykker, og det har sin store betydning, hvis man f. eks. tegner et skur, et udhus eller en garage. Et bygningsudkast udføres lettest i forholdet 1:100, d. v. s. f. eks. 10 meter er ligmed 10 centimeter på papiret. Snedkerarbejdet på bygningen skal teg-

nes i forholdet 1:10 (1 meter = 10 centimeter), og småting som vindues-profiler tegnes i det rigtige størrelses-forhold.

Mange gange kan man få brug for tegneredskaberne under et arbejde. Hvis man pusler med finmekanik og f. eks. mister den ene af to fine tvilling-skruer, opmåler man den tiloversblevne ved hjælp af et mikrometer og tegner skruen i ti-dobbelt overstørrelse, for-syner den med alle mål indtil $\frac{1}{100}$ mil-limeter og indleverer tegningen til fin-mekanikeren, som skal dreje skruen ud.

Det bedste underlag at tegne på er tegnebrættet, som kan fremstilles af sammenlimet træ, møbelplade eller en tyk krydsfinérplade. Der må være mindst en ret kant til støtte for hoved-linealens anslagsside, og er to rette kan-ter i en 90 graders vinkel, kan hoved-linealen bruges i begge retninger og til en vis grad overflødig gøre trekants-vinkelen.

★ ★ ★

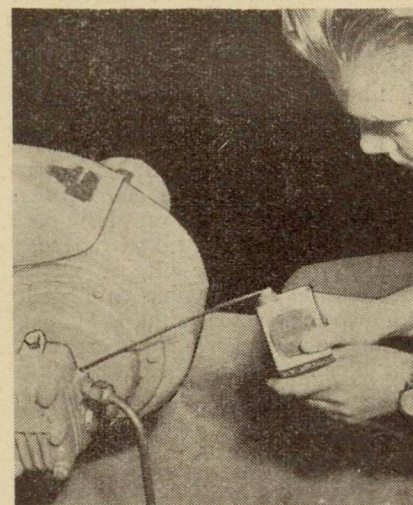
Lav en boghylde selv

Entommes-brædder i passende bred-de og længde (f. eks. 20 cm brede og 90 cm lange) kan nemt blive til en billig og fiks boghylde.

Man borer blot 4 huller, et i hvert af bræddernes hjørner, og derigennem trækker man hvide plasticsnore. Bind en solid knude under brættet og hæng det op på kroge på væggen. Hyldeerne sidder vandret og bliver gode og solide.

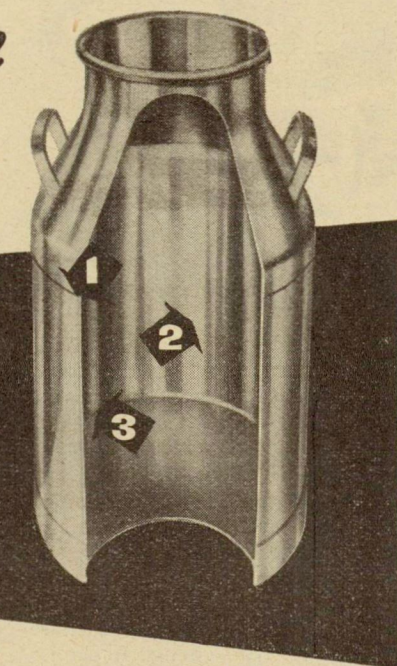
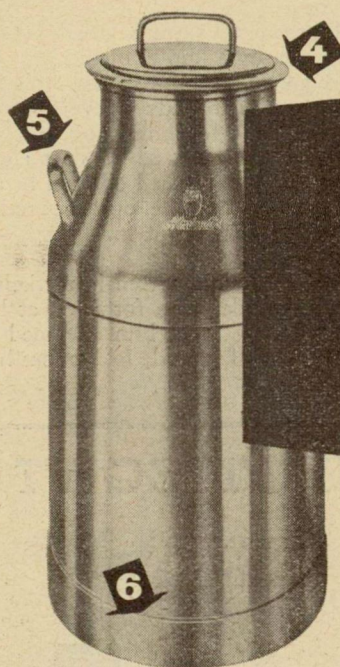
Hvorsomhelst man har en lille tom vægplads, kan man sætte sådanne hyl-der op, og får man brug derfor, kan man bygge til ovenil eller nedentil med flere hylde.

★ ★ ★



Det er ofte særdeles vanskeligt at fylde olie i smørekopper, som sidder i kroge el-ler på godt gemte steder i motorer o. lign. Her kan man have megen fornøjelse af et almindeligt sugerør, som sættes fast på smørekanden. Røret er nemlig bøjeligt nok til at nå ind til de vanskelige smøresteder.

FM
Alminette
TRANSPORTSPAND

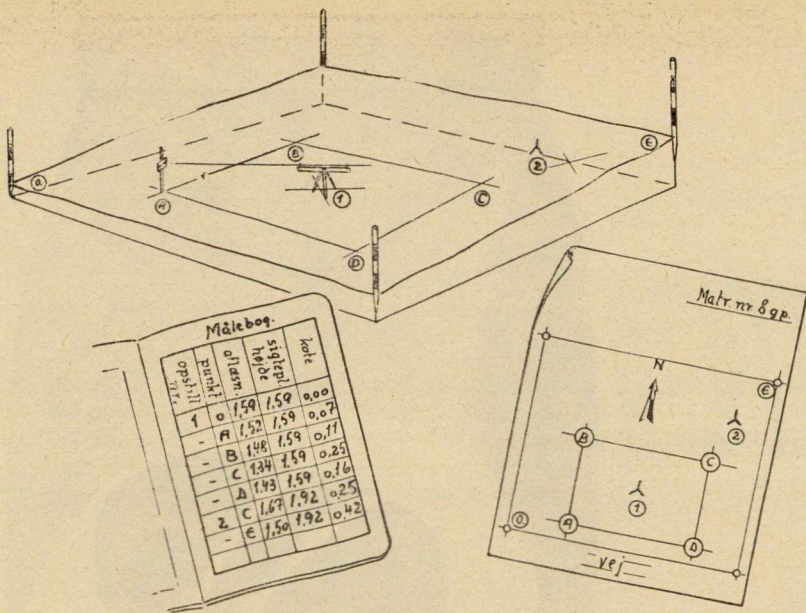


- 1 Brystet og bunden forstærket.
- 2 Spandens indre kan overskues i eet øjekast.
- 3 Bløde buer mellem bund og sider.
- 4 Leveres med buet eller fladt låg.
- 5 Velformede håndtag solidt an-bragt på spandens bryst.
- 6 Bundring fremstillet i eet stykke og krympet på.



af specielt koldhær-det, hård aluminium – vejer mindre end halvdelen af alminde-lige spande.

A/S FREDERIKSBERG METALVAREFABRIK



Nivelleringsapparatet er opstillet midt på grundstykket og rettet mod punktet A, hvis kotetal nu skal bestemmes. Har De bygget nivelleringsapparatet i sidste nummer, kan De her finde ud af, hvorledes det skal anvendes i praksis.

Vi nivellerer i marken

I sidste nummer af »Hjemmets Teknik« konstruerede vi et hjemmelavet og meget billigt nivelleringsapparat, og denne gang skal vi prøve at anvende det i praksis. Arbejdet med at bruge apparatet i marken er ikke særlig vanskeligt, men det kræver, at man een gang for alle sætter sig grundigt ind i teknikken.

Formålet med al nivellering er på grundlag af en række højdemålinger at udfærdige et kort med angivelser af afmærkede punkters indbyrdes højdeforskel – og dette kan gøres på flere måder.

Vi skal først have fastslået, om målingerne kun har betydning inden for et bestemt areal, eller om målingerne rækker videre ud. Hvis ejeren af en byggegrund gerne vil have foretaget en privat nivellering, kan han klare sig selv at fastsætte sine højdetal – koter, som de kaldes – idet man bruger grundens laveste sted som kote 0,00. Fra denne kote udgår alle målinger, og det er klogt een gang for alle at fastslå denne kotes placering.

Men målingerne kan udmærket have betydning ud over byggegrundens grænser, og i sådanne tilfælde må koterne naturligvis være i nøje overensstemmelse med det pågældende jordlags faktiske højde over havet. Dette lyder meget besværligt, men sagen klarer let ved at anskaffe sig et af Geodætisk Instituts målebordsblade over den pågældende egn. På dette kort vil man finde instituttets mange fikspunk-

ter med tydelig angivelse af, hvor højt dette punkt befinder sig over havfladen, og i så fald benytter man dette tal som udgangspunkt.

Og så går vi ud i marken...

Tegningen viser et vilkårligt grundstykke, som skal opmåles, og det første, vi skal have fastslået, er instrumentets højde over grundens laveste punkt. Instrumentet stilles op midt på grunden – station 1 – rettes mod punkt 0, som er det lave sydvestre hjørne, og dette er udgangspunktet for alle andre målinger, altså kote 0,00.

Vi retter waterpasset mod hjørnet og finindstiller det, således at boblen i libellen er nøjagtig i midten og står helt stille – altså 100 pct. vandret. Hjælperen nede i hjørnet sætter stadiet på jorden og bevæger tavlen op og ned, indtil tavlens figur står nøjagtigt ud for sprækkerne i de to sigteplader ovenpå waterpasset. Når alt er i orden, måles afstanden fra jordoverfladen til miretavlens figur med en tometer-stok, og aflæsningen 1,59 indføres i bogen. Aflæsningen plus kotetallet giver den nøjagtige sigteplanshøjde, og da koten i dette tilfælde er 0,00, bliver sigteplanshøjden 1,59. I rubrikken for sigteplanshøjden skriver vi altså også 1,59.

Vi er nu interesserede i punktet A på tegningen og dets kotetal. Trefoden bliver stående på station 1, men waterpasset drejes, så det peger mod stadiet, der nu er opstillet i punktet A. Men husk: Efter enhver nok så lille drej-

ning skal waterpasset justeres påny – altså, boblen skal være nøjagtig i midten – ellers er det hele ødelagt.

Når stadiet nu aflæses, fremkommer tallet, 1,52, og dette tal trækkes nu fra den indtil videre gældende sigteplanshøjde 1,59 og giver koten 0,07. Altså: Forskellen på miretavlens højde over jorden og sigteplanshøjden giver kotetallet.

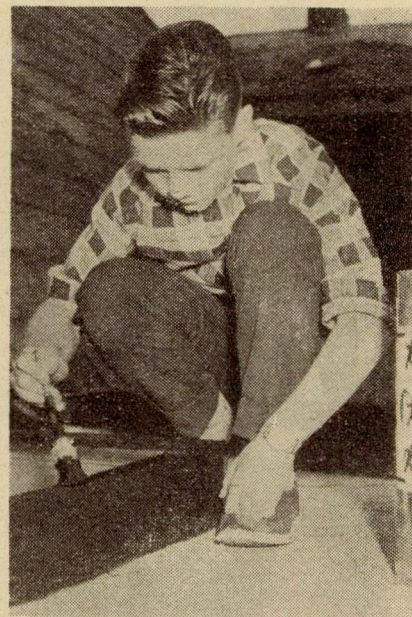
Nu kan vi – stadig fra station 1 – bestemme højderne på grundstykkets fire hjørner, men waterpasset skal justeres for hver drejning. Og nu udvider vi øvelsen med en flytning af apparatet og et »tilbageblik« mod et tidligere målt punkt – en ting, der i sig selv er det bærende i hele nivelleringssteknikken.

Fra station 2 (se tegningen) sigter vi mod punktet c, hvis kotetal 0,25 allerede er indført i målebogen. Aflæsningen af miretavlens højde viser nu 1,67, og når koten og aflæsningen lægges sammen, fremkommer sigteplanshøjden 1,92. Så drejer vi mod nordøst til punkt E, indstiller og aflæser 1,50. Forskellen på 1,50 og 1,92 er 0,42 – altså kote 0,42.

Og sådan bliver vi ved, indtil vi har et fuldstændigt overblik over grundens udsende og kan skrive kotetallene ind på kortet.

Lod det indviklet? Prøv at læse det hele igennem een gang til og følg omhyggeligt med på tegningen, så vil De se, at systemet ikke er så svært endda.

★ ★ ★



Tagvinduer, ovenlysvinduer og andre vinduer, der har metal, f. eks. zink, rundt om træværket i karmen, er udsat for voldsom tæring fra luften. For at forhindre metallet i at nedbrydes totalt, er det klogt at male det med en kraftig asfaltlak, som stryges rigeligt på, og som tætter selv de mest angrebne steder.



CIRKEL

Hver dag drikkes over
3 millioner kopper
af den velsmagende og
altid friskbrændte
Cirkel kaffe



CIRKEL

KAFFE

KAFFE

BRUGSEN