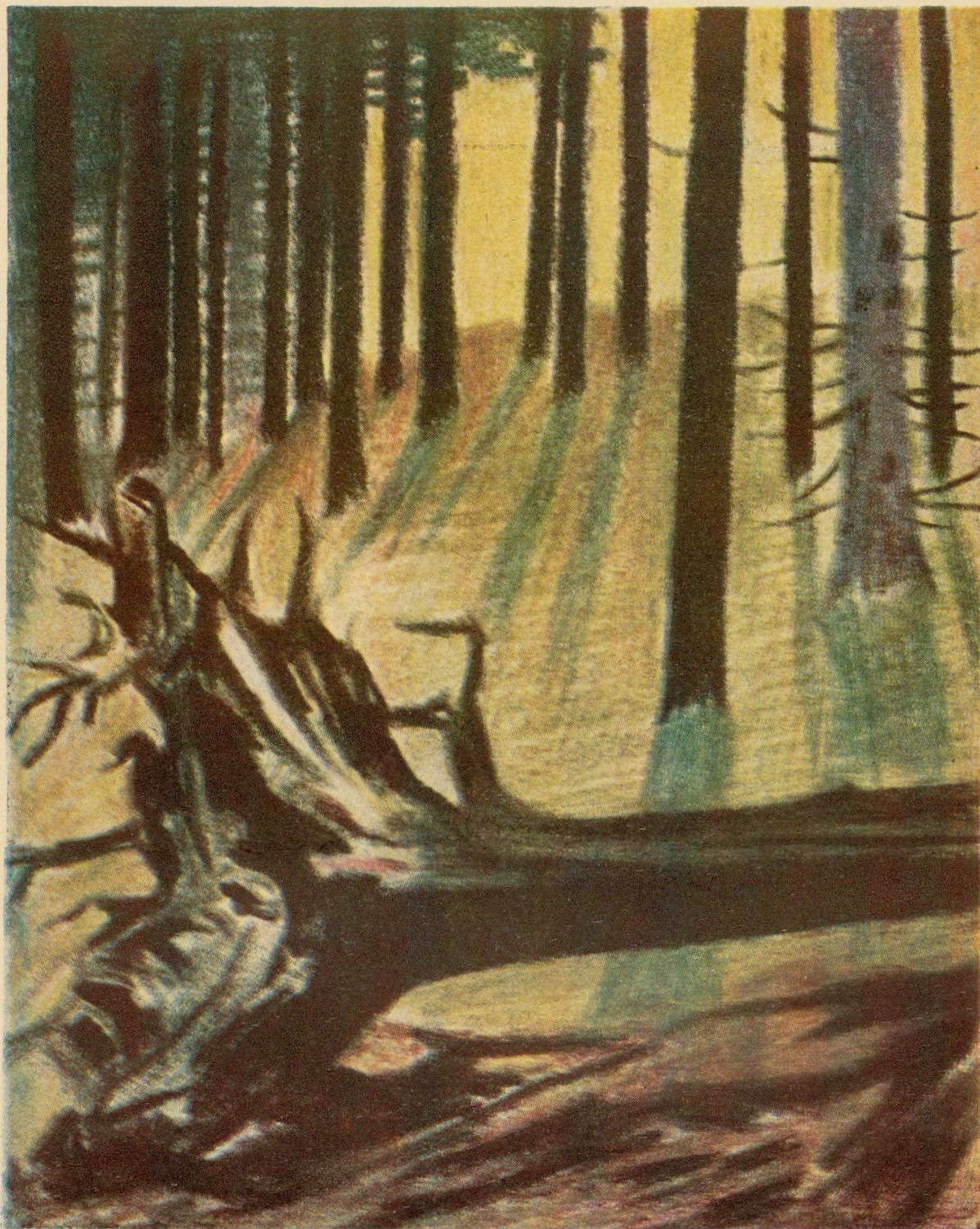


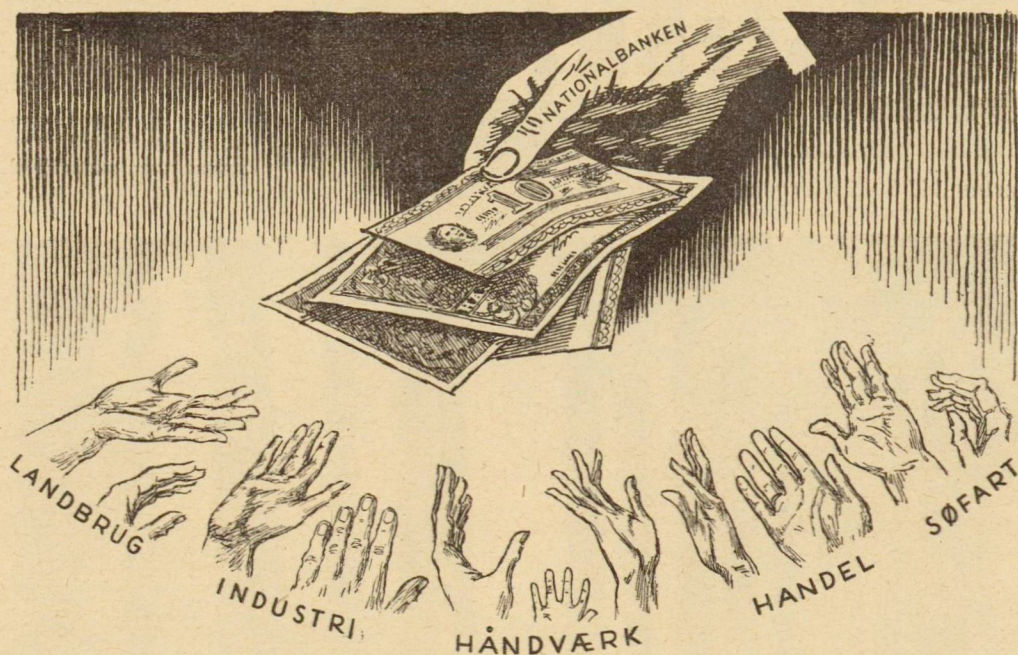
Samvirke

Verdenskulturens
monumenter
—
Hemmelighederne
i Åmosen

1. september 1956 - 29. årgang nr. 15 - Oplag A



Sommerskoven i sol. Tegning af Alex Secher.



HVOR MEGET KAN EN BANK UDLÅNE?

Som nævnt i forrige artikel har Danmarks Nationalbank en betydelig indflydelse på bankernes udlånsvirksomhed, og vi skal derfor i dette og næste nummer fortælle Dem lidt om forholdet mellem Nationalbanken og de private banker.

Danmarks Nationalbank, som tidligere hed Nationalbanken i København, blev i 1936 ved en ny lov omdannet fra et privat aktieselskab til en selvejende institution med en ledelse, der er sammensat af repræsentanter for folketing, regering og erhvervslivet. Banken, der kun i ringe omfang benyttes af private og virksomheder, men som i første række er statens og de øvrige pengeinstitutters bankforbindelse, har til formål bl. a. at »opretholde et sikkert pengevæsen samt lette og kontrollere pengeomsætningen og kreditgivning«.

Som tidligere nævnt er bankernes udlånsvirksomhed først og fremmest bestemt af hensynet til deres likviditet, hvorved vi forstod deres evne til at honorere krav – herunder udtræk på indlån – med kontanter, d. v. s. de af Nationalbanken udstedte sedler. Nationalbanken har gennem ændringer i rente- og kreditpolitikken mulighed for at virke regulerende på den økonomiske aktivitet i samfundet, men i kraft af dens eneret til at udstede pengesedler har den en særlig indflydelse på betalingsformidlingen og derigennem på de private bankers likviditetsstilling.

Nationalbanken kan udstede et så stort beløb i sedler, som omsætningen til enhver tid kræver. For øje-

blikket beløber seddelomløbet sig til ca. 2000 mill. kr., og disse sedler ligger rundt omkring i privates tegnebøger, som kassebeholdning hos handlende og virksomheder samt i pengeinstitutterne. Den part af pengene, der befinder sig uden for pengeinstitutterne, har en nogenlunde konstant størrelse, idet den er bestemt af forhold, der kun ændrer sig langsomt, såsom af betalingssædvaner og indkomsternes størrelse.

Svingninger i seddelomløbet viser sig derfor i første række som svingninger i pengeinstitutternes – herunder særlig bankernes – kassebeholdninger. Sådanne svingninger skyldes først og fremmest påvirkninger fra vor samhandel med udlandet, finansministeriets mellemværende med Nationalbanken samt den kreditpolitik, Nationalbanken til enhver tid fører.

Vi skal næste gang belyse disse tre faktorer nærmere, men det vil lette forståelsen af den forbindelse, der er mellem seddelomløb, likviditet og bankernes udlånsvirksomhed, såfremt man allerede nu gør sig klart, at penge indbetalt i Nationalbanken betyder formindsket seddelomløb og dermed ringere likviditet, og penge udbetalt af Nationalbanken betyder forøget seddelomløb og dermed bedre likviditet i de private banker.

ANDELSBANKEN

A. m. b. A.

De små vandløb har en overraskende fiskebestand

Grøfter, bække og afvandingskanaler rummer så store mængder af spisefisk, at lodsejerne begynder at revidere deres syn på værdien af disse vandløb.

– Det kan I godt opgive. I tror da ikke, der er fisk i sådan en pjalt vandløb ...

En lodsejer ved Kjeldbæk i Midtjylland sagde dette, medens han hovedrystende så eksperterne fra Danmarks Fiskeri- og Havundersøgelser rigge en række sindrige apparater op på bredden af en lille grøft, hvor de åbenbart ville på fiskeri.

Men der gik ikke mange minutter, før hans skepsis blev gjort grundig til skamme. Den lille grøft viste sig nemlig at indeholde den største fisketæthed af laks, ørred og ål, som videnskabsmændene nogensinde havde konstateret i Danmark. Lodsejeren har nu grundigt revideret sit syn på grøftens værdi – og antagelig også på nytten af videnskabsmænds »arbejde i marken«.

Tusinder af danske små-vandløb, grøfter, bække og afvandingskanaler har i de sidste år vist sig at rumme store værdier af spisefisk, og vandløbenes værdi som yngle- og opvækstpladser er blevet fastslået i et omfang som aldrig før.

Tidligere har man ganske vist haft kendskab til visse fiskearters ynglepladser i mindre vandløb, men først med indførelsen af de regelmæssige undersøgelser med elektrofiskeri har man fået fuldt kendskab til disse vandløbs store og afgørende betydning for fiskebestanden både i fersk- og saltvand.

Næsten alle fisk bliver fanget

Elektrofiskeriet er en ny ting, som kort fortalt sætter videnskaben i stand til at fange mellem 80 og 100 pct. af alle fisk inden for et bestemt vandområde.

På bredden opstiller man en stationær benzinmotor, som trækker en dynamo, hvis strøm gennem elektroder ledes gennem vandløbet. Når den positive elektrode føres gennem vandet, vil strømmen lamme alle fisk inden for en bestemt afstand – lige så længe elektroden holdes i vandet. Fi-

skene fanges med en ketcher, måles og undersøges og sættes derefter ud igen. De har overhovedet ikke taget skade af fangstmetoden, hvilket er et stort fremskridt fra tidligere voddragninger, der kunne ødelægge foder- og ynglepladser.

Danmarks Fiskeri- og Havundersøgelser har under ledelse af magister Knud Larsen gennemført omfattende undersøgelser af en lang række danske småvandløb – og mange overraskende oplysninger er bragt for dagen.

Et af resultaterne er f. eks. konstateringen af, at ørreden er uhyre meget udbredt. Op mod 75 pct. af samtlige fangster, man har gjort i de små vandløb, har været ørred, mens ålen ligger som nr. 2. Begge fiskearter er af meget stor betydning for fiskerierhvervet, som herigenennem har fået et grundigt kendskab til, hvilke vandløbstyper der er foretrukket til yngle- og opvækstpladser.

En anden vigtig ting har man nu fået fuld klarhed over: Ørredbestanden i småvandløb bliver kun i bække og grøfter til ca. to års alderen, hvorefter de for havørredens vedkommende drager til havs, og den såkaldte stationære ørred søger kraftigere vandløb, hvor kostbetingelserne er bedre for den unge fisk. For langt de fleste gælder det dog, at de atter og atter vender tilbage til småvandløbene, når de skal formere slægten.

Inden for et område på hundrede kvadratmeter lokaliserede elektrofiskeriapparatet ikke mindre end 432 værdifulde fisk. I et ret betydeligt vandløb viste en kontrolvejning ikkemindre end 315 kg ørred pr. ha – det største tal, der nogensinde er blevet påvist for en naturlig ørredbestand.

Mere end fire femtedele af samtlige de fisk, elektrofiskeriet bragte frem, var af ernæringsmæssig betydning, og dette vil antagelig i tiden fremover give sig udslag i ændrede opfattelser af disse små vandløbs værdi.

Små-vandløbenes værdi for fiskeriet

Masser af fisk ødelægges hvert år, fordi der ikke tages tilstrækkeligt hensyn til småvandløbenes samfundsøkonomiske betydning, når der skal anlægges kloaker, spildevandsledninger o. s. v. Når man tager i betragtning, at en værdifuld fisk som laksen år for år får vanskeligere ved at finde gydepladser i f. eks. de vestjyske vandløb på grund af tiltagende regulering og udretning af vandløbenes naturlige lejer, vil de mindre bække opnå en øget fiskerimæssig interesse – ikke mindst fordi det industrielle laksefiskeri er direkte afhængigt af bestandens ynglemuligheder.

Udsætning af ungfish har hidtil været betinget af, om den pågældende fiskeart har kunnet leve i et bestemt stykke vand, men som resultat af elektrofiskeri-undersøgelserne vil man fremtidig kun udsætte fisk i vandløb, hvis naturlige bestand ikke er større, end bækken kan »brødføde« alle individer.



Her er magister Knud Larsen fra Danmarks Fiskeri- og Havundersøgelser på arbejde med elektrofiskeapparatet. Elektroden har lammet et par ørreder og en ål, der nu kan tages op til nærmere undersøgelser og atter sættes ud, uden at de har taget skade.

De afslører Åmosens hemmeligheder

7000-årig boplads var sommerudflugtssted
for vore forfædre

En forårsdag for ca. 7000 år siden brød en stamme af datidens urfolk op fra deres vinterboplads på Sjællands Storbæltskyst. Mænd og kvinder, belæssede med våben og forråd, fulgt af småbørn og hunde, drog ind i landet for at søge sig en sommerboplads, hvor mulighederne for at bjerge føden var bedre end ved kysten. Vandringeren foregik i omegnen af den nuværende Tissø, og da urfolket nåede en anden stor sø – den nuværende vidtstrakte *Åmose* – slog man sig ned på søbredden og indrettede sommerlejren. År for år vendte urfolket tilbage til sommerlejren, gik på jagt, og om vinteren vandrede man tilbage til kysten.

Op gennem årene – helt op i stenalderen – var den forhistoriske sø i Åmosen et særdeles »yndet« udflygtssted for omegnens stammer. Flere og flere tog permanent ophold i området. I dag har man kendskab til ca. 400 bopladser indenfor det ca. 15 kilometer lange, men ret smalle moseareal.

Nationalmuseets nyoprettede naturvidenskabelige afdeling under museumsinspektør Svend Jørgensens ledelse foretager udgravningerne, der samler sig omkring et enkelt sted – Kongemosen kaldes det. Man har allerede konstateret, at denne boplads er en af de rigeste, man nogensinde er stødt på. Fundene på pladsen har løftet sløret



Udgravningsarbejdet i Åmosen stiller store krav til tålmodigheden, for hver eneste lille sten, flis og benstump skal på det nøjeste opmåles, før den graves fri. Øverst viser

museumsinspektør Svend Jørgensen en del af dagens resultater, bl. a. en vildsvinetand, og i midten markerer assistent Fredskild kulturlagets placering med indstukne tændstikker. Forneden gennemgås jorden grundigt af frivillig hjælp.



for adskillige mysterier indenfor dansk oldtidsforskning, og oldsager i sækkevis sendes til nærmere undersøgelse på Nationalmuseet i København.

De oprindelige beboere i Danmark var jægerstammer, der holdt til ved kysterne. Deres bopladser støder man ret jævnlige på, men før fundet i Kongemosen har man ikke vidst, at disse mennesker tilsyneladende skiftede opholdssted i sommerhalvåret.

I det hele taget ved man ikke ret meget om disse tidligere danskere udover, at de fra deres kystbopladser drev fiskeri. Kongemosen tyder imidlertid stærkt på, at beboerne ikke brød sig særlig om fisk i sommertiden, for blandt de 400 sække knogle- og redskabsfund, man gjorde allerede sidste år, har man praktisk taget ikke fundet fiskeknogler og slet ikke fiskeredskaber. De få fiskeknogler, man er stødt på, har alle hidrørt fra gedder og maller i overstørrelse og tyder på, at deres fangst har været noget af en tilfældighed under jagten. Det var nemlig jagten, der var Kongemosebeboernes største be-



skæftigelse. Terrænet omkring søen var dækket af store skove, og her var alle betingelser for at forsyne en hel stamme med kød. Her levede vildsvin, kron-
dyr, urokse og bæver, og masser af knoglefund viser, at urfolket ingenlunde var dårlige jægere. Titusinder af itubidte nøddeskaller tyder desuden på, at man også havde sans for den friske smag af hasselnødder.

Der har været gravet i Åmosen i mange år, men ikke udelukkende med videnskabelige formål. Store arealer benyttes til produktion af formbrændsel, og det er under harvearbejdet i tørvelaget, fortiden giver livstegn fra sig. Langt de fleste fund kan henføres under den såkaldte Mullerup-kultur, som man er stødt på mange steder over hele landet, men da man sidste år lagde en drængroft ind over Kongemose-afsnittet, gravede man samtidig en betydelig mængde oldsager op, og Nationalmuseet var ikke længe om at konstatere, at man her stod overfor fund, der var betydelig ældre end de øvrige i mosen.

Ekspertene har i Kongemosen fået besked om en række hidtil uopklarede ting. Rundt om i landet har man fundet en række spidsvåben af flint, men alle er fundet enkeltvis, og først nu har man fået deres oprindelse nøjagtigt stedfæstet. Over 3000 pilespidser har

Hvordan tids- bestemmes oldsagerne

Moderne atom-fysik har sat museumsfolkene i stand til at aldersbestemme oldtidsfund med en ganske forbløffende sikkerhed.

En pose af f. eks. forhistorisk trækul fra fundene brændes i en ovn. Under forbrændingen går kulstoffet i forbindelse med luftens ilt og danner kuldioxyd, som senere omdannes til acetylen – en brintforbindelse.

I enhver levende organisme findes to slags kulstof, nemlig inaktivt kulstof (carbon 12) og radioaktivt kulstof (carbon 14). Når organismen dør, ophører tilvæksten af kulstof 14, og det, der i forvejen findes i organismen, omdannes langsomt til kulstof 12. Videnskaben kender tidsforløbet af denne omdannelsesproces, og når man derfor undersøger den omtalte acetylen med et instrument, der måler indholdet af radioaktiviteten, kan denne oplysning sammenholdes med en tabel over nedbrydningstiden, og så har man et simpelt regnestykke, hvis facit giver tingenes alder.

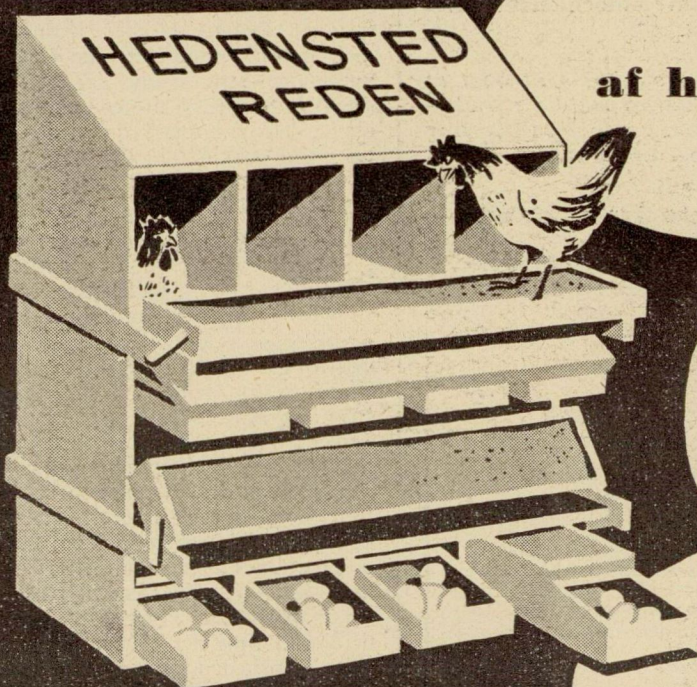
Kongemosen hidtil givet fra sig. Man har fundet øksker af hjortetak med påsat flintæg, ligesom man er stødt på rigt ornamenterede spydspidser. Dette tjener til at fremhæve fortidsfolket i Kongemosen som et jægerfolk.

Og så har man fundet mængder af knogler. Lårben af kron- og bæverdyr ligger side om side med vældige hjørnetænder af vildsvin og afslidte bævertænder. Knoglerne er særdeles velbevarede, fordi mosens særegne jordbundsbeskaffenhed i forbindelse med den underliggende søkalk ikke har opløst urmenneskenes affald, men tværtimod konserveret knogler og benstumper.

Fundene har allerede givet forskellige oplysninger om dette fortidsfolk. Blandt andet havde det overhovedet intet kendt til keramik. Man savner fuldstændig potteskår – men man har konstateret, at stammen har været rellig.

Det var fundet af en aflang, let udhulet benskids, der gav stødet til dens opdagelse. I bentappens ene ende er der boret et hul, og museumsfolkene troede, at det var en art sy-redskab, man var stødt på, indtil man en dag fandt på at binde en snor i hullet og svinge knoglen rundt. Knoglen gav en hul, brummende lyd fra sig, og man kunne straks sammenstille fundet med et lignende redskab fra Hamburg, og

Stigende indtægter af hønseholdet

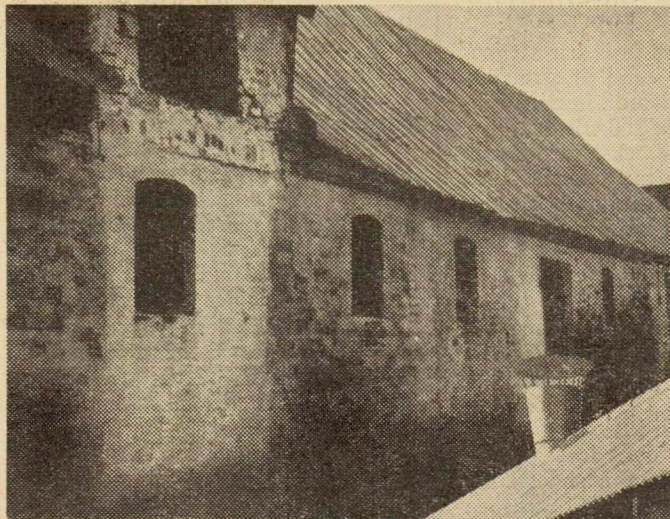


Med det praktiske Hedensted-inventar kan De let få større fortjeneste af både hønsehold og kyllingeopdræt. Desuden er inventaret arbejdsbesparende og fremmer fjerkræets sundhedstilstand.

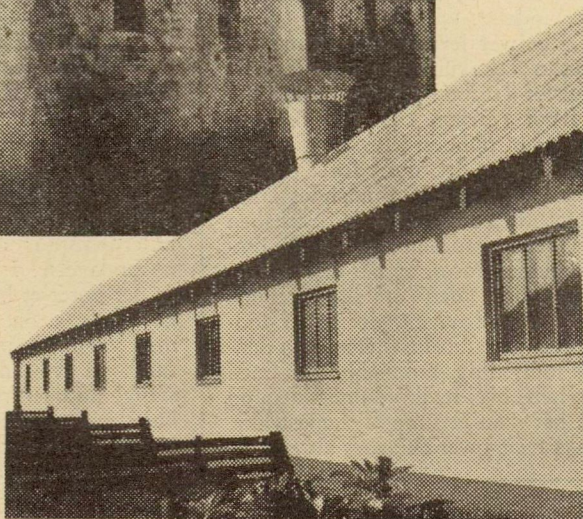
Se det detaljerede katalog over Hedensted hønseri-inventar i

BRUGSEN

Bedre stalde GIVER stort merudbytte



Til venstre:
Staldmur
gennem-
trukket
af fugt.



Til højre:
Tørre mure,
lune rum
med Durisol
materialer.

Glem ikke vinterkulden

I højsommerens varme kan stalddene sagtens være tørre og lune – måske alt for lune!

Men husk sidste vinters kulde-måneder!

Hvis Deres stald var kold og

fugtig, bør den isoleres og ventileres, inden vinterklimaet atter melder sig.

Det betaler sig kolossalt godt at sætte en dårlig stald i stand – en god stald er en forudsætning for rentabel produktion.

Lad os vejlede Dem — DURISOLs brochurer koster kun et frimærke —
Skriv straks efter dem!

Durisol

NØRRESUNDBY

Send mig gratis
nedennævnte brochurer:

Sæt X

- ☐ Forbedring af gamle stalde.
- ☐ Typeplaner for nye Durisol-stalde.
- ☐ Typeplaner for hønsehuse.
- ☐ Familiehuse med statslån (planer, statslånsbetingelser)

Navn: _____

Stilling: _____

Adresse: _____

SAMV 15, 56

eksperterne mener, at »brummeren« har været anvendt til påberåbelse af ånder.

Tændstikker som hjælpere

Enhver ved, at en museums-udgravning er et stort og slidsomt »pillearbejde«, hvor hver eneste ting, der afdækkes, skal behandles med yderste forsigtighed. Men udgravningen i Kongemosen er om muligt endnu besværligere, fordi det her ikke gælder fundene for fundenes egen skyld, men derimod den geologiske tidsbestemmelse. Arealet er gennemskåret af 1 meter brede grøfter, på hvis sider tusinder af indstukne tændstikker markerer skillelinjerne mellem tørvelaget, kulturlaget og den oprindelige søbund. I »bidder« på 25 centimeters bredde graver man derefter ned til kulturlaget, fjerner jorden med små spartler, og hver eneste lillebitte sten eller skærv markeres med en tændstik, noteres ned og nivelleres ind, således at man til sin tid kan tegne en fuldstændig geologisk plan over fundene. Hele denne proces er fantastisk tidsrøvende, og Kongemose-bopladsen vil aldrig blive fuldt udgravet, idet man allerede til næste år må forlade arealet, som skal inddrages i formbrændsel-produktionen.

Grave-arbejdet fortsætter, lige til frosten binder jorden, og først derefter begynder man på det store arbejde med at katalogisere og undersøge hver enkelthed i de righoldige samlinger, der hver ugedag transporteres fra museumsfolkens lejr i mosen til Nationalmuseet i København. Her underkastes en række af fundene bl. a. den såkaldte »Carbon 14«-undersøgelse, som ret nøjagtig fastslår, hvor gammel en ting er, og lidt efter lidt kan museumsfolkene danne sig et fuldstændigt billede af urmenneskenes liv og færden på bopladsen ved den forhistoriske søbred.

Det mystiske øl-hul

Men der kan stadig komme overraskelser frem fra jorden – sommetider ganske pudsige overraskelser endda. Som det fremgår af fotografiet af søgrøftens »lagdeling«, er skillelinjen mellem kulturlaget og den lyse søbund overordentlig skarp og lige, og museumsinspektør Svend Jørgensen blev derfor meget overrasket, da han en dag gravede langs skillelinjen og pludselig opdagede, at den dannede en voldsom fordybning for derefter at fortsætte lige ud. Allehånde teorier om hullet opståen blev gennemdrøftet, indtil man sluttelig fandt frem til, at hullet var af ret ny dato. For et halvt hundrede år siden må der have været bebyggelse i nærheden, og beboerne har tilsyneladende gravet det dybe hul for at holde øllerne kolde i den varme sommertid ...

Hellere afvikling end krykker

NÅR en fabrik slukker under kedlerne, stænger portene og afmonterer hele maskineriet, vil det af mange, som ikke har tænkt sagen grundigt igennem, blive betragtet som et nederlag. En lignende reaktion må også forventes på meddelelsen i dagspressen om, at FDB har besluttet at standse hørfabrikken *Linum* og overføre maskineriet til Brasilien. I dette tropeland er behovet for hørprodukter langt større end i Danmark, hvor markedet ikke er så stort, at det kan danne grundlag for en større hørindustri.

HVORFOR er man da gået i gang med denne opgave, som kunne forudses at få en begrænset levetid? Den, der spørger sådan, har alt for hurtigt glemt, hvordan det stod til i Danmark, da *Linum* blev oprettet. Vi stod da i den nødsituation, at besættelsen havde afskåret os fra den vante tilførsel af råstoffer til tekstil- og olieindustri samt til fabrikation af reb, bindegarn og foderstoffer.

Der var altså hårdt brug for genoptagelse af en gammelkendt landbrugsproduktion: Høravlens — som bomuld og andre billigere produkter havde slået ud i de forudgående årtier. Men hørskatens og spinderokkens tid var omme. Uden en højt udviklet industriel teknik, var det omsonst at gå i gang med avlen.

DA var det, at FDB i 1941 bogstavelig kastede sig ind i hørproduktionen med oprettelse af hørskatte-riet *Linum* — ikke for at tjene guld og grønne skove på en gruppe mangelvarer, men udelukkende for at øve en indsats til støtte for den af krigen så hårdt lemlæstede samfundshusholdning.

Det var en meget dristig

og risikabel beslutning, truffet på et tidspunkt, da alt så mørkest ud, og ingen vidste, hvad morgendagen ville bringe. Krigen kunne vare år, men i værste fald — tyskernes sejr! — kun uger. Hvad så med et kostbart anlæg uden fremtidigt eksistensgrundlag? Man måtte være klar over, at når de »rigtige« varer påny kom frem efter krigens slutning, ville risikoen for, at fabriksanlægget blev værdiløst, for det knap var kommet i gang, være overhængende.

ALLIGEVEL vovede FDB de næsten 3 mill. kr., som skulle investeres i anlægget, og beslutningen blev mødt med en sjælden opmærksomhed i alle direkte interesserede kredse — navnlig naturligvis hos landmændene. I tusindvis samledes landmænd til møder, hvor man sine steder stod som sild i en tønde for at høre om FDBs projekt.

Her var en udvej for at gå ind i dyrkning af hør uden hverken økonomisk eller teknisk ansvar for færdigvarerne, og dog med al ud-sigt til et godt udbytte, efter-som FDB, længe før fabrikken var klar til drift, havde givet gunstige dyrkningsstilbud.

ALENE det at komme i gang voldte utroligt besvær. Først fordi lokalpatriotismen i sin mindst flatterende skikkelse fejrede sande triumfer i de angreb, som lokale blade og organisationsfolk rettede mod FDB for ikke at ville lægge et skatteriet på netop den egn, de respektive angribere repræsenterede — en af dem talte om den »uret«, FDB havde begået, en anden om at andelstanken havde fået et »knæk« ved beslutningen om, at anlægget skulle koncentrerer i Viby ved Århus.

Man mente, der var fabrikker nok i forvejen.

En anden serie angreb rettedes mod ansættelsen af en minimalgrænse på 1 ha for arealtegning, hvilket opfattedes som en tilsidesættelse af det lille landbrug. Det gik så vidt, at FDB måtte gøre opmærksom på, at det ikke var avlernes, men forbrugernes interesser, brugsforeningsbevægelsen havde til opgave at røgte, og at man ikke kunne anerkende påståede forpligtelser, som gik på tværs af sund forretningsmæssig udvikling. Ved at centralisere skatteriet i Viby sparedes ca. 600.000 kr. i forhold til en spredning fem steder, og driftsudgifterne kunne begrænses med det halve.

AT man så rigtigt dengang, er indlysende nu, da et samlet anlæg kan likvideres langt fordelagtigere end fem mindre. Og bygnin-gerne er velanvendelige til andre produktioner.

En anden hemsko ved starten var, at maskinerne lod vente så længe på sig, at *Linum* ikke var i stand til at tage mod det første års kontraktavl. Men derefter gik det i treholdsdrift. Fabrikens produktion blev for størstedelen fordelt gennem Varedirektoratet. Af hørtavnerne fabrikeredes de nødvendige tekstilvarer til erstatning for bomuld og til supplering af de meget begrænsede mængder indenlandsk uld. Linolien bidrog til at holde lak- og maleindustri i gang. Sadelmagerne kappedes om at få tildelinger af blåren, så der var noget at fylde i de polstrede møbler. Hørrer gav reb og snore til håndværk, industri, landbrug og fiskeri. Alt kunne bruges, resterne af frøet blev til oliefrøkager, et nyttigt foderstof.

HVORDAN skulle det nu gå efter krigen? I 1945 samledes alle hørfabrikker om oprettelsen af et videnskabeligt institut, der skulle oplyse, hvordan hør-fabrikationen kunne holdes i gang under fredsforhold.

Høravlens gik ned, i 1947 reduceredes *Linums* skattekapa-citet. Til erstatning for denne nedgang udvidedes *Linum* med et hørspinderi, så fabrikens produktion blev komplet. Garnerne fra *Linum* udnyttedes af væverierne. Efter at den hjemlige underforsyning var dækket, viste der sig gode eksportmuligheder især i Brasilien. Eksporten har i de sidste år andraget næsten 94 pct. af produktionen.

Senest er der dog sket det, at Brasiliens valutaforhold i stigende grad har vanskeliggjort import af disse varer, og da *Linums* produktion ikke kunne afsættes i en række vesteuropæiske lande på grund af deres beskyttelsesforanstaltninger i form af høj told eller statsstøtte til hørdyrkningen, var det i den foreliggende situation den mest nærliggende løsning at overflytte maskinerne til Brasilien, hvor behovet for hørstoffer stadig er stort.

AT *Linum* med tiden måtte give op, var forudset. Derfor er *Linums* lukning intet nederlag — tværtimod har ingen turdet drømme om, at *Linum* skulle kunne klare sig så godt og længe, som sket er under direktør *Helge Hansens* fremragende ledelse. Avlerne kunne spænde fra, når hørproduktionen blev et tvivlsomt foretagende, men FDB var dømt til at sidde med sorteper, selv om Brasilien-eksporten i lang tid gjorde sorteper guldrandet. Nu har told og andre beskyttelsesforanstaltninger lukket af for eksport — skulle vi så ikke gøre gengæld og beskytte f. eks. *Linum* ved at spærre for konkurrerende produktion udefra?

Nej, lad os ikke snyde os selv. Vejen til de billigste varer er ophævelsen af alle kunstige skranker for konkurrencen.

Ergo hellere afvikling end told og andre slags »krykker« — selv iberegnet de smerter, der følger med.

Angrebet på licitations-systemet

Idet vi går ud fra, at dette indlæg fra Håndværksrådets direktør *Børge Nissen* ikke offentliggøres andetsteds førend i *Samvirke*, bringer vi det i sin helhed.

I *Samvirke* nr. 13 ser jeg, at man i en ledende artikel polemiserer mod de af mig fremsendte bemærkninger til Deres artikel i 1. maj-nummeret d. 3. om licitationssystemet. Hvis De selv synes, at denne fremgangsmåde er rigtig, så skal jeg ikke insistere på at få mit svar optaget, men blot bede om, at De nu optager følgende bemærkninger til lederen i nr. 13.

1. Deres anklage med hensyn til min »taktik« finder jeg uberettiget. Når svaret kom sent frem, skyldtes det simpelthen den omstændighed, at De i første omgang ikke gjorde Dem den ulejlighed at fremsende angrebet til Håndværksrådet som håndværkets hovedorganisation*). Endvidere ønsker jeg at understrege, at når mit svar på angrebet er sendt til en række fagblade, skyldes det, at jeg blev anmodet om at fremsende svar på Deres artikel.

2. Med hensyn til »kerneindholdet« i Deres første artikel så var dette – forstår jeg – stadig, at de tilbudsreguleringer og udskydningsbestemmelser, som praktiseres i henhold til det gældende licitationssystem, fordyrer og forsinker byggeriet til skade for samfundets borgere, og for at man kan se, hvor stor denne fordyrelse er, refererer De: »et sagkyndigt skøn opstillet af priskontrolrådet forrige år, hvori man forsigtigt anslag byggeriets fordyrelse i kraft af licitationsaftalerne til 10 pct. Da den samlede investering i bygge- og anlægsarbejder herhjemme udgør

*) I bedste overensstemmelse med Deres praksis må det altså være, at jeg også denne gang ad omveje er blevet gjort bekendt med Deres ledende artikel i nr. 13

3,5 milliarder kroner om året, og da hovedparten udføres efter licitation, vil enhver forstå, at der her er tale om en enorm forbrugsfordyrelse«. Dette Deres »kerneindhold« betød, at man måtte kunne slutte, at hver af de ca. 20.000 mestre i byggefagene sikrede sig minimum 8.750 kr. opadgående til 17.500 kr. i kraft af fordyrelserne ved licitationerne det pågældende år. – Mestre i byggefagene tjente i skatteåret 1954-55 i gennemsnit 9.635 kr. Enhver, der bare har de nødtørftigste regnekundskaber kan se, at Deres dokumentation er himmelråbende urimelig.

3. Nej, lad os være nøgterne og fastslå, at licitationsaftalerne i det allerhøjeste kan betyde 1 pct. – hvad man heller ikke ved, om er rigtigt; men det er langt, langt nærmere sandheden end Deres formodninger. – Og lad os så sammenholde det med den omstændighed, at mestrene i snit må give en kre-

dit på 10 pct. på næsten alt byggeri, og lad os yderligere se på, hvilke indkomster der rent faktisk bliver tale om til slut. Så tror jeg, De vil indrømme, at det er uheldigt, at De er kommet til at berøre licitationsspørgsmålene og drage så vide konsekvenser af nogle af arbejderkooperationen fremsatte rabiavirkens oprindelige artikel.

4. Den ophidselse, som præger lederen i Deres blads nr. 13, viser, at De selv har en vis fornemmelse af, at De er løbet med limpinden. Man kommer til at tænke på trolden Rumleskaft, der blev så vred, at han rev sig selv midt over. Til sidst i lederen ser jeg dog, at De har genvundet fornuften, når De fra de grimme påstande undtager »de egentlige landhåndværkere«. Det er meget fornuftigt at undtage de »egentlige« landhåndværkere. Der er formentlig en hel del af Deres blads læsere, der tilhører landhåndværksmestrene.

Med venlig hilsen og tak for oplyselsen.
BØRGE NISSEN

VORT SVAR

ad 1. Som det ses af foranstående indlægs indledende bemærkninger, følger Håndværksrådets direktør sig som den forurettede part, fordi *Samvirke* har polemiseret mod de indvendinger, han i et indlæg til en lang række fagblade har rejst mod Samvirkes angreb på licitations-systemet, uden at *Samvirke* har bragt dette indlæg i sin helhed.

Det er rigtigt, at indlægget også var sendt til *Samvirke* – notabene 2 måneder efter den oprindelige artikels fremkomst – dog således, at *Samvirke*

ikke havde teknisk mulighed for at trykke det, for det var offentliggjort i de nævnte blade, som på en enkelt undtagelse nær ikke har gengivet *Samvirkes* egentlige artikel.

En sådan fremgangsmåde medfører naturligvis, at indlægget ikke kan betragtes som et indlæg til *Samvirke*, men som en polemisk aktion – vendt mod *Samvirke*. Børge Nissen havde selv udspillet og kan ikke beklage sig over, at *Samvirke* besvarede polemik med polemik.

Børge Nissen undskylder sig nu med, at han af de pågældende fagblade var anmodet om et svar på *Samvirkes* artikel. Hvordan skal det da forklares, at et af disse blade, efter at være opfordret til at optage Håndværksrådets indlæg, bad *Samvirke* om at få tilsendt den oprindelige artikel, som man ikke kendte. Dette blad har altså ikke anmodet Børge Nissen om noget svar.

Den sene fremkomst af Børge Nissens svarartikel søger han nu at gøre til *Samvirkes* forseelse, fordi vi ikke gjorde os »den ulejlighed at fremsende angrebet (på licitations-systemet) til Håndværksrådet«. Hverken Håndværksrådet eller Børge Nissen var så meget som nævnt i dette angreb, der ikke havde adresse til noget som helst andet end systemet. Hvorfor skulle vi da advisere Håndværksrådet, når det ydermere er redaktionen bekendt, at Børge Nissen havde kendskab til vor artikel umiddelbart efter dens fremkomst.

Farv selv med OPAL - og spar penge!

Garderoben, gardinerne, dækketøjet o. s. v. bliver som nyt, naar det farves med OPALFARVER, der findes i 39 moderne kulører – se farvekortet – og kan farve

ULD - HALVULD - SILKE - HALVSILKE - BOMULD - LINNED og endvidere
NYLON - PERLON - ORLON etc.

Det er saa let at farve med OPAL

Skaansom vask

Til blegning og affarvning brug **OPANOL**
- det skaaner tøjet!

FARVEFABRIKEN OPAL A/S



Til direktør Nissens øvrige randbemærkninger skal vi kort anføre følgende:

ad 2. Det eneste punkt, hvor Børge Nissen endnu mener at kunne rejse en konkret indvending mod Samvirkens artikel, er det i artiklen antydede skøn over den samfundsmæssige fordyrelse, licitationsaftalerne medfører. Den 10. marts 1955 udtalte den socialdemokratiske folketingsmand Carl P. Jensen fra tingets talerstol følgende:

»Priskontrolrådet ... erklærer ... i et notat af 29. november 1954, at licitationsreglernes begrænsning af priskonkurrencen har fordyret byggeriet med 10 pct.; man skønner tilmed, at denne procent ligger noget højere ved forhåndsregulering end ved adgang til udskydning. Jeg sagde før, at den årlige investering ved bygge- og anlægsarbejder andrager mellem 3 og 3,5 milliarder kr. Jeg stiller det spørgsmål, om ikke den stærke konkurrencebegrænsning, der fordyrer dette arbejde med mindst 10 pct., burde give lidt at tænke over. Tallet på de 10 pct. er ... et skøn, der utvivlsomt ligger meget stærkt i underkanten.«

Denne udtalelse blev refereret i dagspressen landet over: Hvor var Håndværksrådets stemme den gang? Hvis den fremlagte dokumentation var så »himmelråbende urimelig«, som Børge Nissen mener, hvorfor blev den da ikke straks imødegået fra tingets

talerstol af det konservative medlem Adolph Sørensen, der var til stede under debatten, og som i sin egenskab af næstformand i Håndværksrådet må antages at have mindst lige så stor indsigt i emnet som Børge Nissen? Hvorfor drages der først til felts mod tallene, når de et helt år efter refereres i Samvirke – endda i modereret form?

I øvrigt er det en temmelig bagvendt form for argumentation, Børge Nissen anvender, når han går ud fra, at fordyrelse alene kan tænkes at skyldes for store fortjenester. Den kan også fremkomme ved for store omkostninger. Det er en af licitations-systemets store ulemper, at det ikke rummer nogen opfordring til den enkelte mester om at konkurrere gennem rationelle byggemetoder, forbedret planlægning, fordelagtigt materialeindkøb o. s. v. Licitationsystemet er i lige så høj grad en sovepude som en genvej til for store fortjenester.

Til Børge Nissens ejendommelige talgymnastik blot denne bemærkning: Hvorfor dividerer han med et forkert tal? Den officielle statistik oplyser, at den angivne gennemsnitsindtægt gælder godt 30.000 håndværksmestre. Men Børge Nissen nævner blot 20.000 mestre!

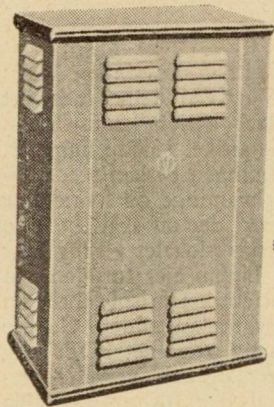
ad 3. Med et tal på 1 pct. – taget lige ud af luften – vil Børge Nissen reducere licitationssystemets betydning til nul og nix, navnlig under hensyn-

tagen til, at mestrene i snit må give en kredit på 10 pct. Her er vi ved et vigtigt punkt, hvorom der straks kan skabes enighed mellem os og Børge Nissen, hvis han vil drage påstandens logiske konsekvens. Nemlig: Hvis systemet er så værdiløst, hvad skal vi så med det? Hvortil så alle disse omsvøb og forsinkelser i licitationsbyggeriet? Hvorfor forsvarer det så ivrigt, når heller ikke Håndværksrådet ser nogen fordel deri?

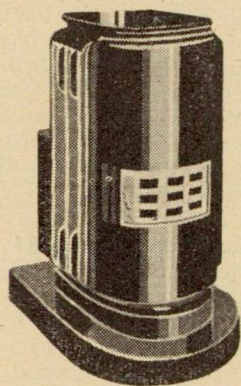
ad 4. Hvad mener Børge Nissen med at insinuere, at Samvirke i sin sidste artikel har foretaget et tilbagemod fra det oprindelige angreb ved at undtage de egentlige landhåndværkere – »genvundet fornuften«, som han udtrykker sig. Dette tilbagemod er frit opfundet af Børge Nissen, eftersom allerede den oprindelige artikel indeholdt dette forbehold i sin indledning, hvorfra vi gerne skal citere det endnu en gang i sin fulde ordlyd: »Det er næsten udelukkende ved byggearbejde i byerne, eller når et byggearbejde på landet er så stort, at det tiltrækker sig opmærksomhed uden for de stedlige håndværkeres kreds, at sådanne overgreb finder sted. Blandt de egentlige landhåndværkere finder man som regel en udtalt modvilje mod at give sin konkurrencemæssige frihed til pris for sådanne transaktioner.«

★ Hermed betragter vi denne diskussion som afsluttet.

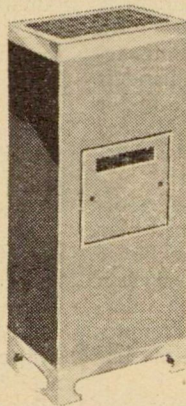
Økonomisk fyring - og helt uden besvær



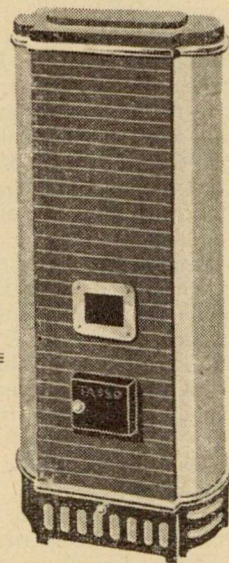
NEMI
Model 202
Kr. 665,-



RUBIN
Model 3
Kr. 650,-



THERMOREX
Model 2
Kr. 685,-

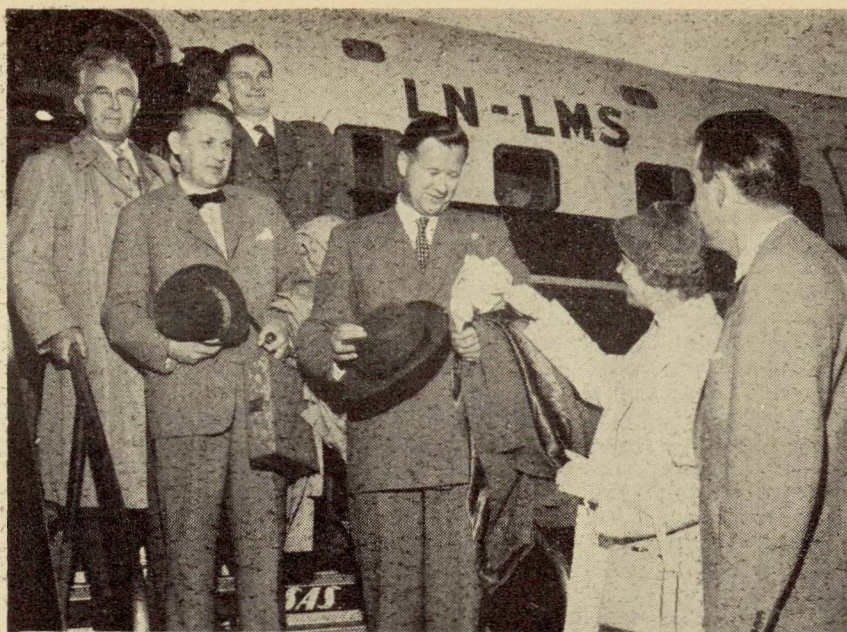


TASSO-ovn
Kr. 675,-

Nemi, Rubin og Thermorex kan leveres i flere forskellige typer - se iøvrigt brochurer over samtlige kaminer i Brugsen.

FÅS I BRUGSEN





Hjemkommet fra forhandlinger om varebytte mellem FDB og den russiske fællesforening bydes delegationen velkommen i Kastrup Lufthavn af handelsminister Lis Groes og formanden for FDBs bestyrelse, professor P. Nyboe Andersen. Foruden førstedirektør Ebbe Groes ses direktør Mogens Esholm, Nordisk Andelsforbund, og bagved t. v. direktør Emil Hansen, Vejle Dampmølle, t. h. direktør Braskov, beklædningsfabrikkerne.

Varebytte mellem FDB og den russiske fællesforening

Hvede fra Rusland skal leveres til Vejle Dampmølle i bytte for garvet læder og andre varer fra FDBs virksomheder. Kontrakt om dette varebytte blev underskrevet den 13. august i Moskva af hr. A. V. Lubimow, der er præsident for den russiske kooperative fællesforening, af hr. A. J. Galikin, som vicepræsident i fællesforeningen *Centrosoyus* og på FDBs vegne af førstedirektør Ebbe Groes.

I forhandlingerne om varebyttet deltog desuden lederne af de af FDBs virksomheder, der er direkte interesserede, nemlig direktør Emil Hansen fra Vejle Dampmølle, som skal modtage hveden, og direktør C. H. Braskov fra FDBs beklædningsfabrikker. Som sagskyndig på den internationale handelsområde var administrerende direktør for Nordisk Andelsforbund, Mogens Esholm, medlem af den danske delegation.

Kontakten mellem de to fællesforeninger går tilbage til 1954, men blev fornyet i maj i år, da en række af den russiske brugsforeningsbevægelses ledende personer deltog i Den internationale Andelsunions centralkomite-møde i København og ved denne lejlighed også besøgte FDB.

De afsluttende forhandlinger om varebyttet blev ført i Moskva under sammenkomster, i hvilke russerne lagde stor hjertelighed for dagen. Man drøftede problemerne i god forståelse og i gensidig respekt med det formål

at opnå et resultat til fordel for begge parter. Såvel fra dansk som fra russisk side blev der under forhandlingerne givet udtryk for, at vareudvekslingen skulle være et bidrag til styrkelse og til udbygning af venskabelige forbindelser mellem forbruger-andelssamenslutningerne i Sovjetunionen og i Danmark. Man så også fra begge sider forhandlingerne som et praktisk eksempel til nytte i det internationale andelssamarbejde.

Vareudvekslingsaftaler mellem europæiske fællesforeninger er ikke – hvad det omfattende internationale andelssamarbejde ellers kunne forlede til at tro – ret hyppige foreteelser, når man ser bort fra det nære samarbejde mellem brugsforeningerne i Norden.

Den nu indgåede aftale forudsætter, at det dansk-russiske varebytte skal fortsætte, idet der er truffet aftale om, at man til februar mødes til nye varebytteforhandlinger i København.

Hr. Lubimow, der er medundertegner af kontrakten om varebyttet mellem den russiske og den danske fællesforening, er præsident for brugsforeningernes medlemsorganisation i den største af de femten sovjetrepublikker, nemlig den, der omfatter det meste af europæisk Rusland samt Sibirien. Sådanne medlemsorganisationer findes i hver af Sovjetunionens republikker. Fællesforeningen *Centrosoyus* har derimod hele Sovjetunionen som virkefelt. Den forsyner alle brugsforeninger med

varer og afsætter egne og brugsforeningsmedlemmernes varer på det russiske marked eller til eksport. Hveden, der skal leveres til Vejle Dampmølle, stammer fra *Centrosoyus'* egne landbrugsbedrifter. De ligger i Sydrusland, fra gammel tid et af Europas mest betydende kornkamre.

Andelstankens kurerere

Med en tung ballast af viden, men også med den ild i hjertet, uden hvilket intet pionerarbejde kan lykkes, vil deltagerne i det fjerde internationale andelskursus om kort tid tage afsked med Danmark for at vende tilbage til deres hjemlande, hvor folk i dårlige levevilkår venter på en bedre fremtid. Kursus har da været i halvanden måned, og alene dette vidner om, at man er gået i dybden med problemerne under opholdet i Danmark. Arbejdsprogrammet indledtes 1. august med studier i København, herunder en foredragsrække på Landbohøjskolen i København. Den 10. august rejste kursusdeltagerne til Odense og derfra senere til Jylland, hvor de har følt den praktiske arbejdende andelsbevægelse på pulsen, bl. a. ved at opholde sig i tre udvalgte landsbyer – Åle ved Horsens, Ulstrup ved Randers og Oddense i Salting. Den 20. august forlagde hele kursusresidensen til Krogerup Højskole i Nordsjælland, hvor deltagerne indtil afslutningen den 12. september følger en omfattende forelæsningsrække og drøfter alt, hvad de har set og hørt under besøget.

Linum

Som omtalt i dagspressen har FDBs hørfabrik i Viby ved Århus indstillet driften, hvilket skridt kommenteres i den ledende artikel i dette nummer.

Ved standsningsen beskæftigede Linum ca. 120 mandlige og kvindelige arbejdere. Hvad der nu skal ske i de udmærkede fabrikslokaler i Viby J. er ikke afgjort. Linum ejer foruden den standsede hørfabrik Durisol-fabrikken i Nørresundby, trælasthandel i Odense og har for nylig overtaget FDBs salg af sanitetsvarer, og der overvejes produktionsmuligheder i tilslutning til den aktivitet, Linum er engageret i inden for byggematerialebranchen.

187 DURISOL-HUSE I ESBJERG. A/S »Efdabyg«, hvori bl. a. FDB og Linum er aktionær, påbegynder snarest opførelsen af 187 Durisol-rækkehuse i et nyt villakvarter i Esbjerg. Husene, der skal bygges for Esbjerg Boligselskab, er tegnet af FDBs arkitektkontor. Deres indretning samt karakteren af det interessante byggeri omtales i næste nr.

GIFTEN

der sikrer os mod sygdom

Medens en artikel i det forudgående nummer af Samvirke gjorde status over de bakteriebekæmpende midlers forbløffende resultater i det sidste tiår, beskæftiger denne artikel sig med de ikke mindre iøjnefaldende fremskridt, opnået ved vaccine og serum

Vaccine, serum og en forbedret hygiejne – disse tre ting kan vi takke for, at vi har fået bugt med en lang række smitsomme sygdomme, der før i tiden hjem-søgte menneskene og krævede tallose døds ofre. Kopper, pest og kolera er for-længst manet i jorden på vore breddegrader. Difteri, stivkrampe og tyfus forekommer sjældnere og sjældnere. Vi er godt på vej til at udrydde tuber-kulose og polio. Kighoste er stadig ret hyppig, men færre og færre dør af den. Influenza er en drilagtig sygdom, som er svær at komme til livs; men det er i hvert fald utænkeligt, at der igen vil opstå en epidemi af samme omfang som »den spanske syge« i 1918, der dræbte 21 mil-lioner mennesker! Hos-stående tabel over døds-ofre viser, at vi er på den rette vej, hvad infektions-sygdomme angår. Megen forskning er gået forud, inden vi nåede så vidt.

Dødsfald i Danmark på grund af for-skellige smitsomme sygdomme gennem de sidste ti år

	1945	1950	1952	1954
Difteri	292	4	0	0
Tuberkulose, alle former	1337	588	471	341
Polio	48	36	263	4
Tyfus og paratyfus .	35	3	2	0
Kighoste	124	17	60	16
Skarlagensfeber ...	65	1	2	2
Mæslinger	40	38	14	10
Influenza	67	259		397

Antallet af influenzatilfælde er ikke jævnt stigende, sådan som tabellen giver indtryk af. Hvis vi havde haft plads til at medtage tallene fra alle de mellem-liggende år, ville det være fremgået, at de ustand-selig svinger op og ned.

der efter udsatte han ham for smitte med rigtige kopper. Drengen blev ikke syg. Forsøget blev flere gange gen-taget. Drengen var og blev immun! – Metoden blev kaldt vaccination – det kommer af det latinske ord »vacca«, som betyder »ko«.

Vaccine og serum

Ideen i vaccination er den, at man indpoder et smitstof (vaccine) i så små og svage mængder, at der frem-kaldes en sygdom, som ikke er farlig, men dog kraftig nok til, at organismen danner antistof mod bakterierne gift. – bliver immun, d. v. s. uimodtagelig. Derved bliver den i stand til at mod-stå senere, alvorlige angreb af samme bakterie. Det smitstof, der indpodes, er giftigt; men ofte tilsætter man et kemisk stof, hvorved giftvirkningen neutraliseres, uden at immuniteten af den grund bliver ringere. Risikoen ved at lade sig vaccinere falder derved helt væk.

I nær slægt med vaccine er serum. Men medens vaccine bruges rent fore-byggende, bruges serum ofte som mod-gift i akutte tilfælde, hvor et menneske har fået et giftstof i sig, hvadenten det stammer fra et bakterieangreb (f. eks. difteri) eller fra et dyr (f. eks. efter slangebids).

Serum fremstilles på følgende måde: først immuniserer man dyr (i reglen heste) imod en bestemt sygdom ved at vaccinere dem. Derefter tapper man dem for blod og lader dette stivne ved henstand. Af det stivnede blod udskil-ler der sig efterhånden en vædske, som indeholder det aktive antigiftstof. Det er denne vædske, man kalder serum.

Tyskeren Emil von Behring var den første, der opdagede, at blodserum fra vaccinerede dyr kunne helbrede men-nesker, som var blevet smittet; den nære opdagelse skaffede ham i 1901 Nobel-prisen.

Serum kan også fås fra mennesker, der selv har udviklet antigift under et sygdomsangreb. Menneskeserum tåles bedre af mennesker end dyreserum; det skyldes, at dyreserum er artsfrem-med for mennesker og derfor virker let giftigt. Gentagne behandlinger med dyreserum kan ligefrem være livsfar-lige (serumchok). Derfor bør dyre-serum mod en bestemt sygdom i almin-delighed kun benyttes en enkelt gang. Er der fare for, at man på ny kan få sygdommen, er det bedst at forebygge smitte ved vaccination.

Difteri

De unge af i dag fatter næppe, hvad f. eks. difterivaccinationen skåner dem

Kopper

En kopeattest hører til vore »vig-tige« papirer ligesom dåbsattest og vielsesattest. Så frygtelig er kopperne, at landet tvinger alle sine borgere til at sikre sig imod dem.

Hør her, hvordan kopperne hærgede, før vaccinationen blev opfundet (beskrivelsen er hentet hos den engel-ske historiker Macaulay): ... kopper var her altid. Kopper, som fyldte kir-kegårde med lig, som martrede alle, der endnu ikke var ramt, med angst for at blive smittet, og som efterlod ræd-selsfulde spor hos de angrebne, hvis liv blev sparet – kopper, som forvand-lede den nyfødte til en ukendelig og hæslig skifting, der fik moderen til at gyse, og som hærgede den trolovede jomfrus øjne og kinder, så hendes elsker forfærdet veg tilbage ...

Man regner med, at kopper i det 18. århundrede krævede over 200.000

døds ofre i Europa og vansirede 1 mil-lion mennesker.

Den faldede kopeattest symbolise-rer et af de største fremskridt indenfor lægevidenskaben: det var under kam-pen mod kopperne, en læge opfandt vaccinationen, som siden også er taget i brug mod en lang række andre alvor-lige sygdomme. Lægen var en englæn-der ved navn Edward Jenner. I sin praksis havde han lagt mærke til, at karle og malkepiger sommetider fik udslæt på hænderne. Det fremkom ved smitte fra nogle koppelignende sår, som kørne af og til havde på yverne, og det forsvandt hurtigt igen. Men det mærkelige var, at de, der var blevet smittet med kokopper, aldrig fik de »rigtige«, farlige kopper.

I 1796 vovede Jenner et farligt for-søg: på en dreng indpodede han lidt materie fra en malkepige, der havde koppe-udslæt på fingrene, og to måne-

for. Men mange ældre mindes endnu de frygtelige difteriepidemier, der navnlig optrådte i fugtige vintermåneder. Selv om alle aldersklasser kunne blive angrebet, var det især småbørn, det gik ud over, og man regnede med en dødelighedsprocent på helt op til 70 pct.

Sygdommen ytrede sig som en betændelse i næse, svelg eller hals og kunne brede sig ned i luftrør og bronchier. Betændelsen gav belægninger, der kunne blive så svære, at patienten blev kvalt. Desuden kunne der opstå lammelser, når difteribacillernes giftstoffer gik i blodet og påvirkede nerverne. Hvis disse lammelser ramte lunger eller hjerte, stod patienten ikke til at redde.

Difteriserum har frelst hundredtusinder af liv verden over siden århundredskiftet, og da vi fik penicillin, blev behandlingen endnu mere effektiv. Men det er den gennemførte difterivaccination, der har bragt difterien under kontrol.

Med tyskernes besættelse af Danmark fulgte den sidste alvorlige difteriepidemi. Dødeligheden for svære tilfælde var 30-50 pct., skønt patienterne blev behandlet med serum (det var før penicillinet for alvor var taget i brug). Alle, der døde, var uvaccinerede. I dag er så godt som alle børn vaccineret, og siden 1950 har landets største epidemihospital (Blegdams hospitalet i København) ikke haft en eneste indlæggelse for difteri.

Stivkrampe

Sammen med difterivaccine gives nu altid stivkrampevaccine her i landet. Stivkrampebaciller findes i jorden, og får man dem ind i et sår, udskiller de i legemet en gift, som dels opløser blodlegemerne, så der opstår en kraftig blodmangel, dels forårsager kramper, som er frygtelig smertefulde og kan få patienten til at stivne i uhyggelige, forvredne stillinger. Hvis tilfældet ikke i tide behandles med serum, dør patienten i 70 pct. tilfælde af kvælning.

Langt mere effektiv end serum er stivkrampevaccinen. Specielt på slagmarkerne har den haft betydning. Under sidste verdenskrig forekom stivkrampe praktisk talt ikke i de allierede hære, fordi næsten alle soldaterne var vaccinerede. Blandt de tyske tropper, som ikke brugte vaccination, sås derimod talrige tilfælde.

Tænk hvilken lettelse det er for en mor at vide, at lille Peter ikke kan få stivkrampe, selv om han får en rift, medens han leger i haven eller sandkassen. Tænk hvilken tryghed, vaccinationen giver en gartner eller vejarbejder.

Tuberkulose

er en sygdom, som det stadig kan være meget svært at få bugt med. Den er

langt fra kendt til bunds og kan sommetider opføre sig på besynderlige måder, som end ikke de mest erfarne læger altid kan forudse. Derfor er vaccination af særlig stor vigtighed ved denne sygdom.

Tuberkulosen er en betændelsestilstand, som hyppigst angriber lungerne og dér blokerer blodbanen. Og da det netop er gennem blodet, lægemidlerne skal virke – hvadenten man benytter tabletter, mixtur eller indsprøjtninger – så kan det være svært for lægemidlet at nå frem til det syge område, når blodbanen er blokeret. I friske tilfælde er mulighederne gode, men hvis dele af lungevævet først er dødt, mindskes chancerne for helbredelse.

Tuberkulose kan ikke kureres med serum. De midler, der hyppigst bruges, er indsprøjtninger med streptomycin (et penicillinlignende præparat) og store doser af para-amino-salicylsyre; sammen med pustning af lungerne og masser af hvile har disse midler reddet utallige mennesker, der tidligere blev anset for håbløst syge.

Desværre virker denne kur ikke på alle, og nogle kan ligefrem ikke tåle den. For nogle år siden fik lægerne et nyt middel, iso-nikotinsyre-hydrazid, som af mange blev betegnet som mirakuløst. Men også her viste det sig, at stoffet ikke virker lige godt på alle, og

desuden bliver tb-bakterierne hurtigt immune overfor det.

Lægerne kombinerer de forskellige behandlingsmåder alt efter, hvad der virker bedst i de enkelte tilfælde. Man kan også forsøge en operation, hvorved de betændte områder fjernes.

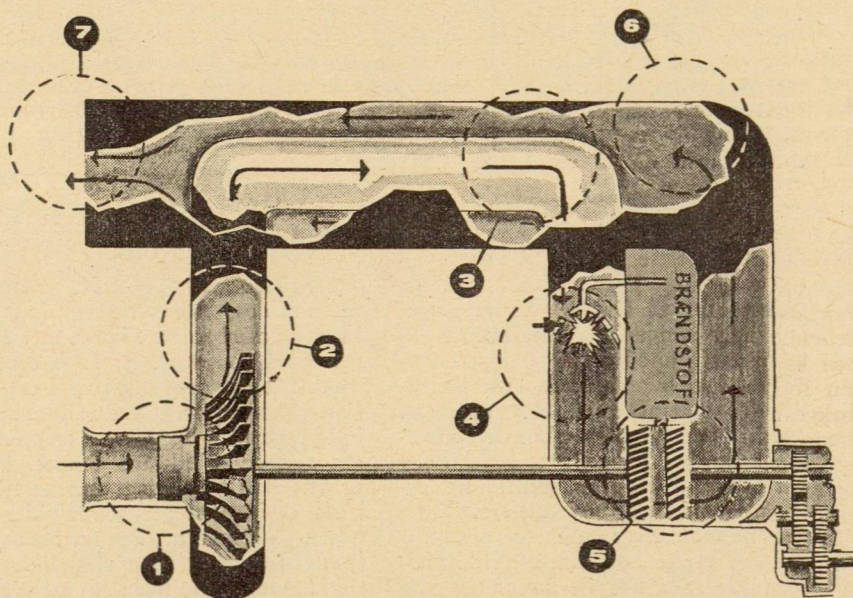
Alt i alt er tuberkulosen en så kompliceret sygdom, at vi må sætte alt ind på at forebygge den. Med den såkaldte Calmette-vaccine (opkaldt efter den franske læge A. Calmette) har man opnået en stærk nedgang i antallet af tuberkulosetilfælde og dødsfald blandt småbørn, som ellers er særlig udsatte. Til gengæld forekommer tb nu hyppigere hos uvaccinerede voksne. Derfor er det vigtigt, at også voksne lader sig vaccinere, hvis de reagerer negativt på tuberkulinprøven.

Vaccinationen giver dog ikke 100 pct. beskyttelse; sygdomsangrebet kan være så stærkt, at modgiften ikke slår til. Derfor bør man for en sikkerheds skyld lade sig gennemlyse en gang om året. Som sagt: jo friskere et tb-tilfælde er, jo større er chancen for en hurtig helbredelse.

Polio

Paradoksalt nok slår en epidemisygdom hårdere, jo sjældnere den forekommer. Og jo bedre hygiejnen i en befolkning bliver, desto mere værgeløs

BILEN KØRER MED JET



Herover en skitse af princippet i turbinemotoren. 1 er luftindsugningen. 2: den ind-sugede luft presses fremad i småportioner forbi 3 til eksplosionsrummet, hvor luften mødes med benzin. Den antændes, og blandingen vil nu kræve mere plads. For at få denne vil blandingen søge ud, men den kan kun komme forbi turbinehjulene 5, hvoraf det ene driver kompressorens hjul (1), og det andet leverer kraft til hjulene. Luftblanding går videre (6), varmer derved den indførte luft op, før den ved 7 forlader maskinen.

er man, hvis man pludselig udsættes for et bakterieangreb.

Vi så det under den frygtelige polio-epidemi i 1952. I lande med dårlig hygiejne og masser af bakterier forekommer polio sjældent. Alle er så at sige født med antistof i sig fra moderen; derved kan de som spæde modstå et polioangreb og selv danne ny og varig antgift. (At den dårlige hygiejne har utallige andre ulemper helbreds-mæssigt, er så en anden sag.) Denne chance for at udvikle modgift har man ikke i samfund med en god hygiejne; derfor må man tegne den forsikring, som hedder en vaccination.

I 1952 havde vi ingen mulighed for at forebygge polio. Siden har vi fået en vaccine, som det ville være ufor-svarligt ikke at benytte sig af. Hidtil har vi brugt dræbt vaccine. Endnu mere effektiv er levende, afsvækket vaccine, men hidtil har ingen myndigheder tur-det tage ansvaret for at anvende den. På børnelægekongressen i København fornylig blev det dog oplyst, at den sandsynligvis vil være klar om et års tid. Muligvis vil man så bruge en to-trins vaccination, således at man først beskytter med dræbt vaccine mod even-tuelle skadelige virkninger af den le-vende.

Også for polio gælder det, at medens det tidligere mest var børn, der fik

sygdommen, angriber den nu forholds-vis flere voksne. Med andre ord: vi må stile efter at få vaccineret hele befolk-ningen.

Pest, kolera, tyfus

Omkring 1720 oplevede København sin sidste pestepidemi – »den sorte død«. En trediedel af byens indbyg-gere døde.

Det var rotter, der bragte pesten til landet, og det var lopper, der overførte den til mennesker, som derefter smit-tede hinanden.

Der var byldepest, lungepest, tarm-pest og hudpest. Værst var lunge-pest; den endte næsten altid med en dødelig blodforgiftning. Bylde-pest kunne kræve helt op til 90 pct. dødsofre, hudpest 50 pct.

Rottebekæmpelsen skaffede os af med pesten. Men rejser vi til Asien, Centralafrika eller Brasilien, kan vi ri-sikere at få sygdommen. Ganske vist er en behandling med streptomycin og sulfapreparater ret effektiv – eventuelt kan den kombineres med serumbehand-ling – men vil man være på den sikre side, lader man sig vaccinere.

Kolera smitter gennem afføring og urin. I 1953 kunne vi »fejre« 100-året for den sidste store kolera-epidemi i Danmark. De sanitære forhold var den gang gruopvækkende. Drikkevandet

var fuldt af bakterier, smådyr og uhumskheder, affald svømmede rundt i kanaler og grøfter sammen med døde hunde og katte, latrin ophobede sig i gårdene og sivede ned i kælderlejlighederne, inden natmændene kom og kørte den bort i utætte, overfyldte vogne.

Patienterne fik mavesmerter og voldsomme muskelkrampe, og deres udseende blev ligagtigt med blygrå hænder, fødder og ører, sortblå negle og lilla læber. 60 pct. af dem døde. Ligvognene sneglede sig gennem ga-derne, mens dansemusik lød op fra krokældre, hvor de levende søgte at glemme deres angst. Det har været en makaber stemning. Ingen behandling havde man udover isolation, diæt og stimulanser.

Men koleraepidemien fik virknin-ger, der nåede langt fremover: uden-for de gamle byvolde skød der nye, gode boliger op; der kom sundheds-vedtægter for huse, gårde og gader, ordentlige kloaker o. s. v. Koleraen forsvandt, og andre sygdomme med den. Men den trives stadig i andre dele af verden. Skal man til Asien, eller blot til Balkan, bør man lade sig vac-cinere.

Tyfus kan man derimod godt risi-kere at få herhjemme. Dels hænder det stadig, at den indføres til landet (som f. eks. med de tyske flygtninge i foråret 1945), dels kan mennesker, som heldigt har overstået et tyfus-angreb, blive ved med at være smitte-bærere i mange år. Den danske sun-dhedsstyrelse fører kartotek over kendte bacilbærere og stiller strenge hygiejni-ske krav til dem. I 1951 fandtes der 112 tyfus- og 141 paratyfus-bacilbære-re jævnt fordelt over landet.

At faren for tyfus ikke er helt fjer-net, så man i december 1953, da Fyn oplevede en tyfus epidemi. I en sådan akut situation kan vi heldigvis ty til serum og vaccine.

Influenza

På samme måde ville vi haste til lægen og blive vaccineret, hvis en al-vorlig influenzaepidemi truede. Der-med ville vi ganske vist ikke være hel-garderede. Det lumske ved influenza er nemlig bl. a., at den kan fremkal-des af mange forskellige virus-stam-mer, og det er svært at forudse, hvil-ken af dem man skal sikre sig imod.

Men nogen beskyttelse vil vaccina-tionen under alle omstændigheder yde, og ved at dyrke smitstoffet i befrug-tede hønseæg, kan man på få døgn fremstille vaccine mod den fremher-skende virustype. Selv om man skulle være uheldig at få sygdommen i svæ-rere grad, er chancerne for helbredelse gode, for både sulfapreparater og an-tibiotika er virksomme overfor de far-lige komplikationer, hvoraf lungebe-tændelse er den hyppigste.

MOTOR

Om otte år – måske før – står der turbinebiler i garagerne. De første kø-rer allerede på Europas og Amerikas landeveje, men det er forsøgseksem-plarer, og mange børnesygdomme er at kurere, før turbinebilen kan sættes i serieproduktion.

En turbinebil bliver langt lettere at køre end en bil af den gængse type. Man drejer nøglen om, træder accelle-ratoren ned, udløser nøglen, og så er brændstoffet antændt seks sekunder senere. Motoren er startet, håndbrem-sen kan udløses, og bilen kan rulle. En fodbremse, en accellerator og et bakgear er alt, hvad føreren skal be-tjene. Kørslen er behagelig og støj- og vibrationsfri, siger chefkonstruktøren for en af Amerikas store bilfabrikker, der nylig har foretaget en 5000 kilo-meter lang tur i en turbinebil.

Turbinmotoren har mange fordele frem for benzinmotoren. For det første vejer den omkring 100 kilo mindre end en gængs motor med samme styrke. Dette giver betydelige pladsfordele. Motoren omfatter firs procent færre løsdele end en gængs motor, den kræ-ver mindre tilsyn og færre reparatio-

ner. Turbinmotoren har ikke brug for kølevand eller ventilatorer, heller ikke for konstant tilførsel af smøreolie, der her bruges atter og atter. Alle disse for-dele skulle resultere i en væsentlig for-del for forbrugeren.

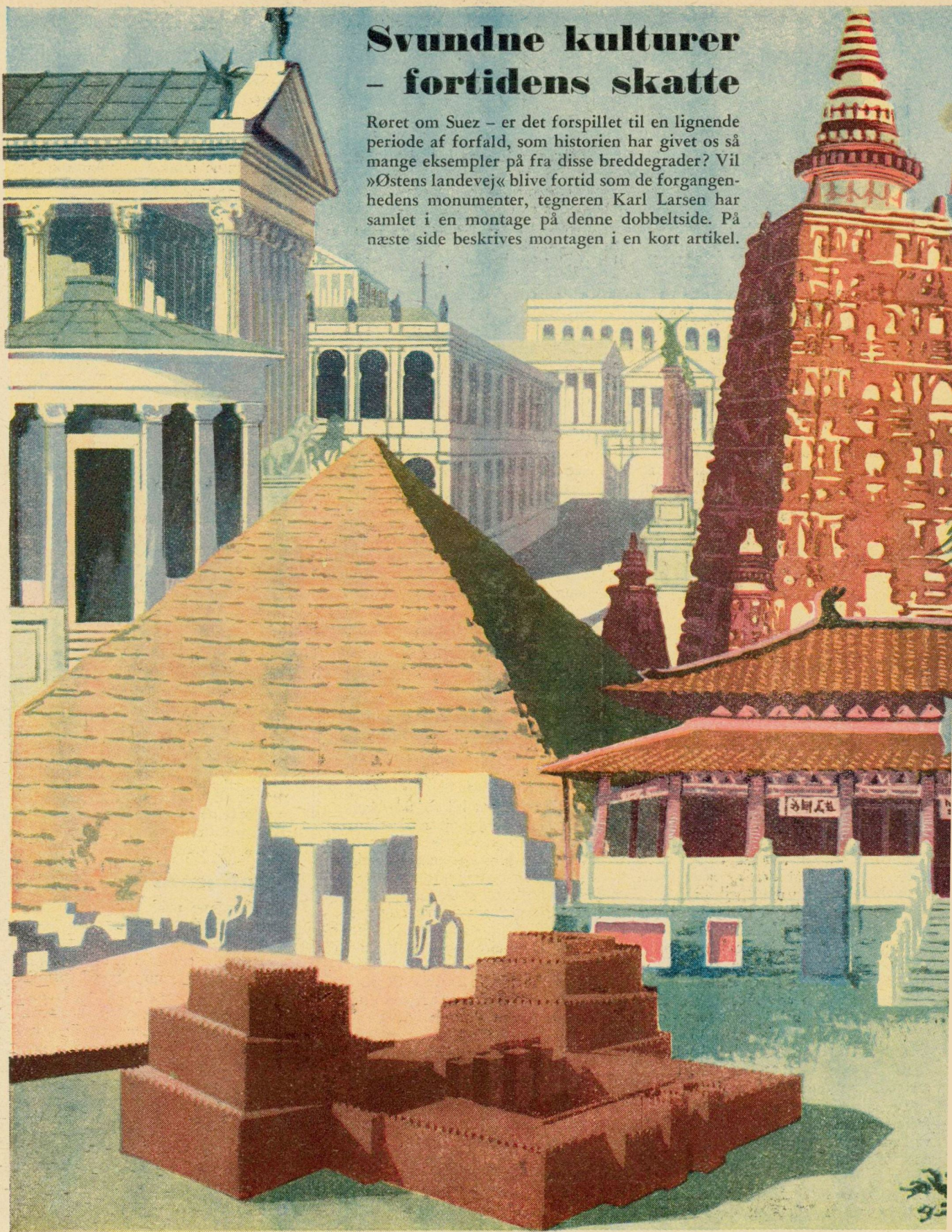
Motoren i en turbinebil er en fætter til jetmaskinens motor.

Men vil en sådan bil da ikke køre af sted med en vældig »jetstråle« efter sig. Nej, siger konstruktøren af en af turbinebilerne. Man har nemlig fundet ud af, hvordan man hindrer den var-me, gasfyldte luft i at komme ud, før den har afleveret sin varme (og der-med en del af sin energi) i turbine-anlægget. Den udblæsningsluft, tur-binebilen afgiver, bliver nu ganske kold og rummer således ikke de fare-momenter, som f. eks. er tilstede i ud-blæsningen fra en almindelig bil.

En halv snes forskellige europæiske eksemplarer af turbinebiler er idag på forsøgsstadiet. Alle de ledende bil-fabrikker i USA har forsøgseksempla-rer i gang – og mange andre med dem. Et vældigt kapløb foregår for tiden, og store summer er sat ind for at vin-de. Men gevinsten vil også blive stor. Gennembruddet for turbinebilen vil blive den største trafikrevolution, si-den det motordrevne køretøj kom og ændrede menneskets trafikvaner.

Svundne kulturer – fortidens skatte

Røret om Suez – er det forspillet til en lignende periode af forfald, som historien har givet os så mange eksempler på fra disse breddegrader? Vil »Østens landevej« blive fortid som de forgangenhedens monumenter, tegneren Karl Larsen har samlet i en montage på denne dobbeltside. På næste side beskrives montagen i en kort artikel.



Øverst til venstre en rekonstruktion af Forum Romanum, det gamle Roms centrum med gudetempellerne. Nedenunder ses Cheops-pyramiden i Ægypten med dødsteplet ved pyra-

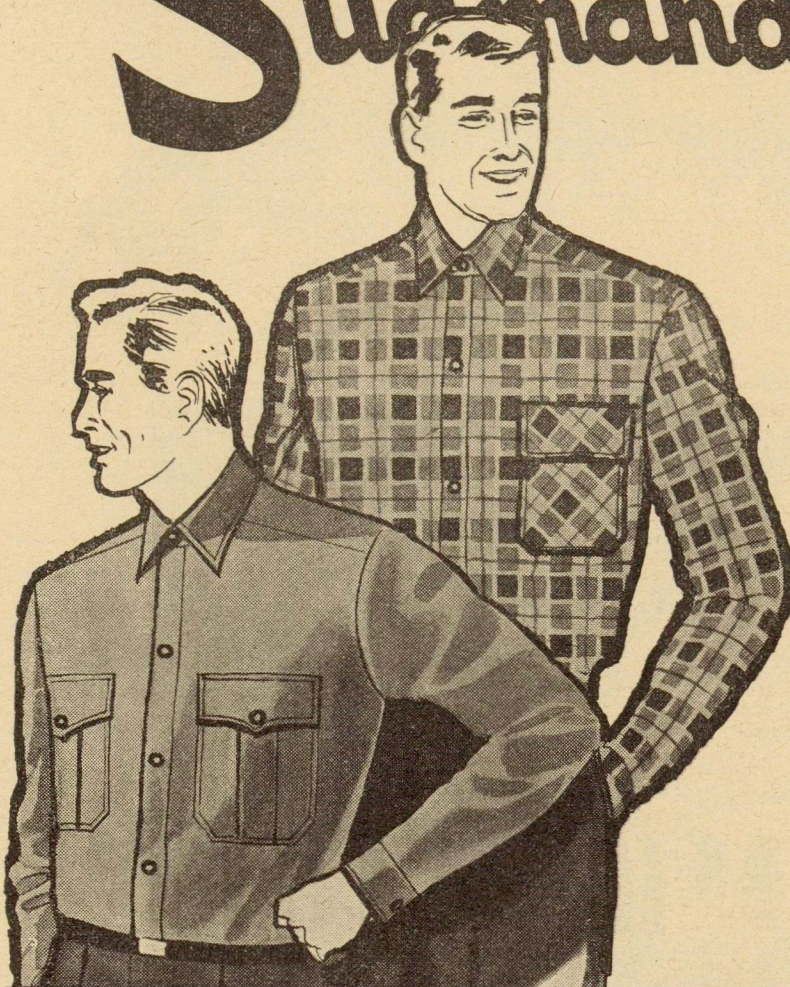
midens fod. Allernederst til venstre dobbelttemplet for Anu og Adad i den ældgamle mesopotamiske tempelby Assur. Det rødlige tegltårn i midten er buddhisternes store tempel



Buddh-Gaya i Nordindien, og derunder er vist et kinesisk tempel. I øverste højre side ses den oldgræske tempelklippe Akropolis i Athen, nedenunder et udsnit af Løvegården i

Alhambra ved Granada i Spanien, og nederst til venstre ses Mayafolkets store tempelpyramide El Castillo i Mellemamerika. — Mere om værkerne i artiklen på den næste side.

Slidmand



- det er en kvalitetsskjorte

SLIDMAND er Deres garanti for skjortekvalitet.
SLIDMAND-skjorten er meget rummelig og
bekvem at have på, og slidstyrken er uovertruffen.
SLIDMAND er sanforiseret og forsynet
med stennødsknapper og ekstra flipindlæg.

Slidmand, kitfarvet, dessin 2702, med 2 lommer	24,85
Slidmand, kitfarvet, dessin 2802, med 2 lommer og skulderstropper	25,85
Slidmand, sportsskjorte, dessin 2667	24,85

ET KVALITETSPRODUKT FRA



Svundne kulturer

En berømt oldtidskultur – maya-kulturen – var nylig brændpunktet på den store »amerikanistkongres« i København. Ny viden udveksledes om Amerikas første beboere og gav anledning til en meget skarp meningsudveksling mellem en russisk og en tysk videnskabsmand om tydingen af mayafolkets hidtil uløselige billedskrift. På foranstående dobbeltside, der viser nogle af de ypperste bygningsværker, som menneskehånden og menneskeånden i en række årtusindgamle kulturkredse – i Asien, i Europa, i Afrika og Amerika – har præsteret, ses også i det underste højre hjørne et minde om maya-indianerne, hvis fabelagtige kultur blomstrede hundreder af år før, Columbus opdagede Amerika – nemlig tempelpyramiden El Castillo med de høje trapper, der førte op til mayafolkets helligdom. Pyramideformen genfindes i Cheops-pyramiden, den ægyptiske kongegrav, oprindeligt sammenbygget med et dødstempel, hvis udseende tegneren har rekonstrueret.

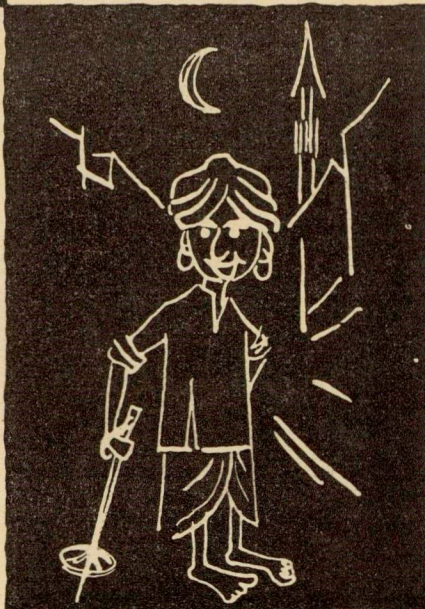
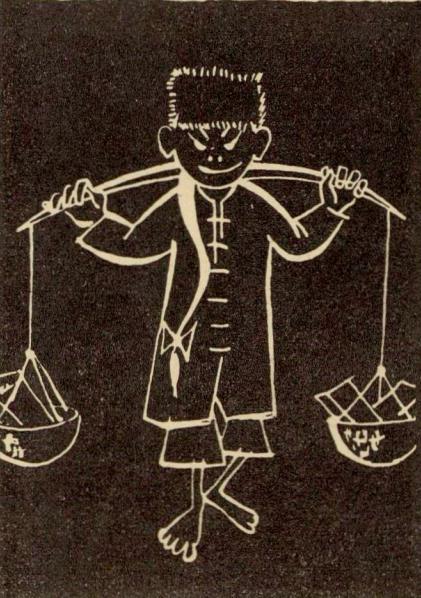
Lige så himmelstræbende, men i en helt anden stil, er buddhist-templet i tegningens midte, 48 meter højt og bygget af tegl, der ved solnedgangstid kan gløde som af en indre ild. En karakteristisk modsætning hertil er det kinesiske tempel, tegnet nedenunder, hvis linier først og fremmest går i bredden, fint og let at se til. Tungt derimod trykker det babyloniske tempel Anu-Adad sig mod jorden. Det blev opført i den mesopotamiske tempelby Assur omkring 1250 f. Kr.

Akropolis og Forum Romanum, som tegneren har gengivet på grundlag af arkæologernes udforskninger, er de fornemste vidnesbyrd om den romerske og græske monumentalkunst. Akropolisklippen er tegnet, som den må have set ud, efter at templerne var genopført i det femte århundrede f. Kr. efter Xerxes' plyndringer.

Ikke mindre imponerende virker rekonstruktionen af Forum Romanum, det gamle Roms centrum. Til venstre ses gudinden Vestas rundtempel, bag det templerne for Castor og Pollux, derefter templet for Jupiter samt bagest det kejserlige rigsarkiv.

Det yngste af de gengivne bygningsværker er Løvegården i Alhambra, det mauriske slot, som araberne byggede ved Granada i Spanien i det 13.-14. århundrede.

På nutidens mennesker virker disse værker ikke alene dragende på grund af fremmedartetheden – de vedrører os også som vidnesbyrd om menneskets evige higen mod mål hinsides vor jordiske tilværelse. Derfor er de næsten alle gudetemppler, der hver for sig gemte sin tyding af den fælles gåde: Hvorfra – hvorfor – hvorhen?



Lisbeth-Ryvald

BØRN

Herunder ser I ni forskellige personer. Der er tydeligt nok en spanier, en hindu o. s. v., men hver har lånt et instrument, et klædningsstykke eller lignende fra en anden. Hvad er lånt? Herom gælder præmiekonkurrencen, om hvilken I kan læse mere på næste side.



Du skulle nu
hellere gå med
NORITA
... det gør jeg

Norita

Hvor er det kedeligt, hver gang det sker – men et par NORITA strømper sparer Dem for mange ærgrelser, og NORITA er en kvalitets-strømpe, som De kan være tjent med.

NORITA har en kvalitet til enhver lejlighed, f. eks. den meget elegante nylon *spaderserestrømpe*, 3/206 med V-tå og maskefang.

-og til samme pris: NORITA netnylon, dess. 3/270.

8,85

Fås i

BRUGSEN

børn

Under vandet

Sælen, bæveren og flodhesten behøver ikke at holde vejret for at undgå at drukne under vand – de kan bare »lukke næsen«. Ved at sammentrække en ringagtig muskel, der omgiver hvert næsebor, kan de forhindre vandet i at trænge ned i lungerne. På den måde kan de opholde sig meget længe under vand.

Kul stammer fra døde planter

For hundrede millioner af år siden var jorden dækket af uhyre sumpe, hvor der groede mægtige bregner og mange andre planter. Efterhånden som planterne visnede, aflejrede de sig på bunden af sumpene og blev siden dækket af andre visne planter. I løbet af millioner af år sank disse sumpe sammen, tørrede ind og pressedes sammen af talløse mængder af sten. Under det stærke tryk og varmen forvandlede de døde planter og træer til de hårde, sorte kul, vi i dag anvender.

Søvn med åbne øjne

Fisk har ingen øjenlåg og kan derfor ikke lukke øjnene. Alligevel sover de, blot altså med åbne øjne.

★ ★ ★

Præmieopgaven

Blandt de rigtige løsninger på opgaven på foranstående side trækker vi lod om ti stykker legetøj. Angiv jeres alder, så vi kan finde det, der passer.

LØSNING

sendes senest 1. oktober til *Samvirkes* postboks 1229, København S, mærket *Geografisk puslespil*.

Hinduen har lånt

Spanieren har lånt

Tyroleren har lånt

Kineseren har lånt

Skotten har lånt

Skandinaven har lånt

Russeren har lånt

Tyrkeren har lånt

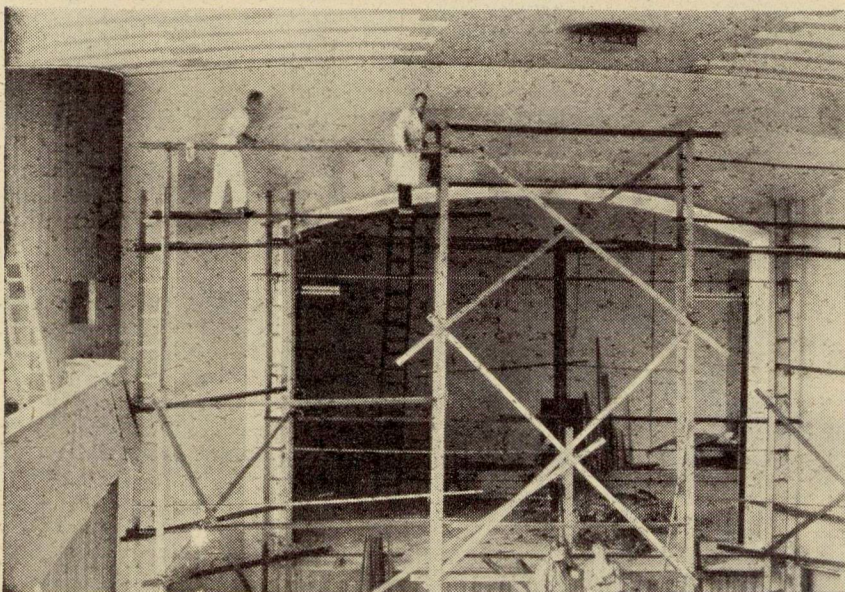
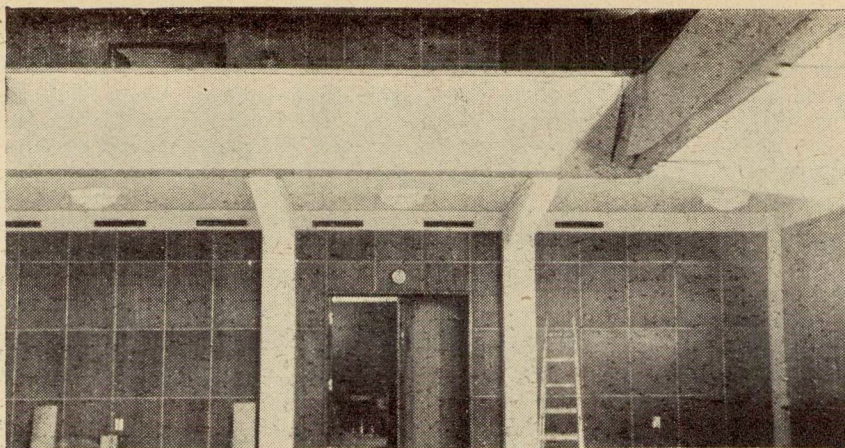
Eskimoen har lånt

Navn

Adresse

.....

Alder



To glimt af det nye Silkeborg Teater, mens det afsluttende arbejde stod på. Øverst salens endevæg, man bemærker den smukke vægbeklædning. Nederst et blik fra balkonen mod scenen.

Et forbillede for provinsens teaterbyggeri

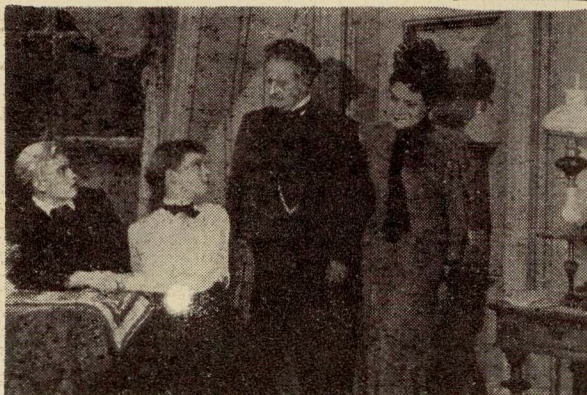
To nye teatre vil i den kommende sæson dominere provinsens teaterstandard og på længere sigt danne forbilledet for nyt teaterbyggeri eller ombygning af de gamle provinsteatre, hvoraf den største part er skandaløst forældede. Det ene af de nye teatre, Fredericia Teater, som bygges af den stedlige Arbejdernes Fællesorganisation, ventes først fuldendt i midten af december, medens det andet, Silkeborg Teater, vil blive åbnet med Andels-Teatrets premiere på *Johan Ulfstjerna* den 8. september. Altså premiere i anden potens.

Det bliver et teater, som Silkeborg kan være bekendt – i mange henseender fuldt på højde med det stærkt berømmede 5 mill. kr.-teater i Halmstad i Sverige.

Som publikum ser Silkeborg Teater,

rummer det en monumental indgang, en smuk og luftig terrasse-inddelt foyer, og tilskuerrummet har plads til godt syv hundrede mennesker, placeret på gulv og balkon.

Der er stræbt efter at give publikum



gode forhold, men også kunstnerne er der tænkt på. Skuespillerne, som på deres tournee ofte må forberede sig til aftenens forestilling i iskolde garderobes, ofte med dårligt lys og mangel på rindende vand, møder de diametralt modsatte forhold på Silkeborg Teater. Lettest kan det udtrykkes på den måde, at her er skuespillergarderoberne lige så komfortable som moderne hotelværelser. Scenen er veludstyret i teknisk henseende til at tage mod tournee-forestillinger i alle dimensioner, og alle de krav, enhver tænkelig forestilling kan ventes at stille til et scenerum, er søgt opfyldt under opførelsen af dette nye teaterhus.

Åbningen af Silkeborg Teater er et betydningsfuldt skridt i retning af at forbedre teaterforholdene i den danske provins.

Johan Ulfstjerna – kæmp for alt, hvad du har kært, er titlen på forestillingen, hvormed Silkeborg Teater åbnes. Skuespillet er skrevet af den kendte digter *Tor Hedberg* og fortæller om en faders kærlighed til sin søn og det offer, han til sidst bringer for denne søns skyld. Stykket anses almindeligvis for det smukkeste og mest almenmenneskelige, der er skrevet om finernes kamp for at befri deres land for russernes åg.

Johan Ulfstjerna handler om en aldrende digter, engang en fejret og elsket søn af sit land, men efterhånden noget flosset både menneskeligt og socialt.



Fra forestillingen *Johan Ulfstjerna*, der åbner Silkeborg Teater og derefter af Andels-Teatret sendes på tournee landet over, viser vi herover *Einer Reim* i titelrollen med *Vald. Brodthagen*. Til venstre ses de unge *Ebba Nørager* og *Mogens Pedersen* i et opgør med forældrene, spillet af *Elsa Kourani* og *Einer Reim*.

Hans landsmænd ser skævt til ham, fordi han har taget en underordnet stilling hos de russiske myndigheder i Finland. Rivninger inden for familien kommer der også, ikke mindst gennem oppositionen fra sønnen *Helge*. Den unge mand har sluttet sig til de fædrelandskærliges kreds, menneskeligt nærer han ingen tillid til forældrene med deres smålighed. Han føler sig kun knyttet til den unge pige, *Agda*, for hvem han har berettet om sine drømme, og de to bliver som et symbol på ungdom til alle tider: rene og stærke i deres følelser og ønsker.

Johan Ulfstjerna har fået mottoet: kæmp for alt, hvad du har kært. Dette beskriver ånden i stykket, som i sin tid fik sin premiere på Det kgl. Teater, og her stod på plakaten i tolv sæsoner.

Andels-Teatret har sammensat et smukt ensemble til opførelsen af *Johan Ulfstjerna*. Flere af de medvirken-

de skuespillere er kendt fra Andels-Teatrets tidligere turneer. Det er *Erner Reim*, *Vald. Brodtbagen*, *Elsa Kourani*, *Ebba Nørager*, *Mogens Pedersen* og *Erik Olsson*, der giver liv til stykkets personer. Iscenesættelsen er af Leon Feder, og Elvin Gay har malet dekorationerne.

Foruden *Johan Ulfstjerna* omfatter Andels-Teatrets program i dette efterår en dansk skuespilafte, som får premiere senere i september. På denne tourné gives *Skærmysdler* og *Munken går i Enge*, to stykker, der har god klang hos alle. At Andels-Teatrets forestillinger har tillid landet over, behøver næppe at blive understreget, men et tydeligt udtryk herfor fik man under forberedelserne til efterårets tourne, idet der to og en halv måned før tæppet skulle gå for Andels-Teatrets efterårs-sæson, var forudbestilt de første halvtreds forestillinger.

i få linier

SAMVIRKE dateret 15. august kom beklageligvis læserne senere i hænde end ordinært på grund af maskinvanskeligheder i trykkeriet. Denne forsinkelse berører desværre også det nu foreliggende nummer; men dermed håber vi, at vanskelighederne er overvundet.

EKSEMPLARISK IDE. De »andelsdage«, brugsforeningsbevægelsen i samarbejde med husholdningsorganisationer o. lign. arrangerer rundt om i landet fra tid til anden, er berømte for deres veltilrettelagte programmer, der i enestående grad forener det oplysende med det fornøjelige. Et ekstra festligt indslag i en sådan »dag« er det at lade Andels-Teatret vise en af sine løbende forestillinger – en idé, som man har taget op på den andelsdag for husmødre, der afholdes mandag den 10. september i Randers med handelsminister *Lis Groes* som hovedtaler. Andels-Teatret opfører skuespillet *Johan Ulfstjerna* for andelsdagens gæster.

HÅRD MUNDFULD. En tyv, der nylig trængte ind i FDBs chokoladefabrik i Kolding, må have fået et uheldigt indtryk af FDBs produkter. Kraftige tandaftryk på adskillige stykker »chokolade« vidnede bagefter om hans forges anstrengelser for at gennembyde varerne. I sin iver havde han fået fat i reklamechokolade, fremstillet af plastic; men det afskrækkede ham dog ikke fra at tage en hel kasse chokolade med sig.

HUSMØDRE TIL KONGRES. I dagene 4. og 5. september afholder *Kooperative Husmodersforeningers Landsforening* sin kongres i Esbjerg. Statsradiofonien transmitterer tirsdag formiddag den 4. september den beretning, som vil blive aflagt af landsformanden, fru *Carla Poulsen*, der er medlem af FDBs oplysningsråd.

TIL BRUGSFORENINGSLÆRLINGE, der ikke har adgang til at gå på handelskole i læretiden, rækker Andelsskolen igen i år en hjælpende hånd i form af sit særdeles instruktive korrespondancekursus, der som regel strækker sig over tre år. Samtidig tilbyder skolen et mindre korrespondancekursus i varekundskab på manufakturområdet, beregnet for enhver interesseret brugsforeningsekspedient. Man kan nå at tilmelde sig lige indtil den 1. november.

50 ÅRS JUBILÆUM. *Langerhuse Brugsforening*, Harboøre, den 7. september. *Københavns Brugsforening*, København, den 17. september. *Sorup Brugsforening*, den 20. september.

HASLEV HØJSKOLE Vinterskole for unge mænd og unge kvinder novbr.-marts. Alm højskolefag m. engelsk Håndgerning m. kjølesyning og vævning. Landbrugsafdeling. Delingsførerudd. Særl. f. vordende seminarielever. – Skriv efter skoleplan. Henrik Christiansen

SY SELV. IDEERNE FINDER DE I



Efterårs- og vinterudgaven af
VÅR MÖNSTERTIDNING er udkommet

Vår Mönstertidning koster 2,00
De populære Vi-mønstre koster 2,50

Fås i BRUGSEN

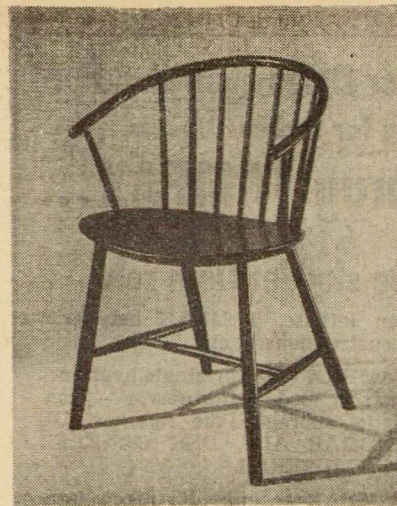
FDB-Magasinerne og Magasin ANVA



Her er den nye »folkelænestol«, som i kraft af moderne fabrikations-principper kan sælges for 200 kr.

FDB, og den fremstilles foreløbig kun i egetræ.

En anden nyhed fra den nye arkitekts hånd er det moderne sybord. Syborde har hidtil været temmelig kostbare, idet de har været fremstillet som rent håndværksarbejde, og bordet kunne kun anvendes til opbevaring af sysager. FDBs nye bord er imidlertid en kombination. Selve sykurven er ret lille, fordi fremkomsten af de slidstærke kunststoffer har nedsat f. eks. strømpestopningen betydeligt; men kurven kan trækkes helt ud uden at falde af. I bordets anden ende er indskudt en plasticplade, hvorpå man kan sætte tepotten, når møblet anvendes som sofabord. Prisen for det nye bord er 245 kr. i teak og eg.



Arkitekt Ejvind A. Johansson har også fremstillet denne moderne pindestol til FDBs møbelafdelinger.

Endelig har Johansson tegnet den nye pindestol, der fremtræder som en mellemting mellem de kendte svenske pindestole og de engelske Windsorstole. Stolen kan sælges for 49 kr. i lys bøg og 55 kr. med sortbehandlet træ. Stolen er ikke malet, men træet er gennemtrukket med farvestoffet, således at den tåler skrammer.

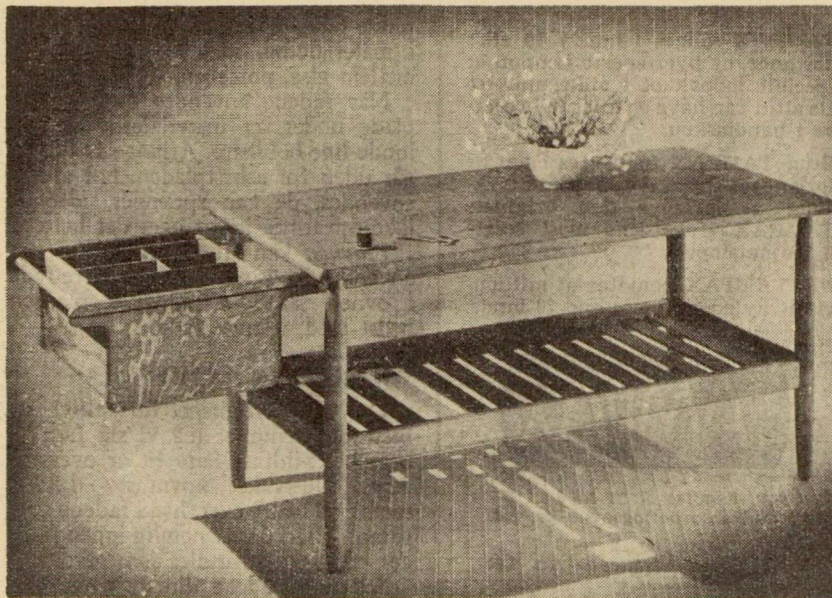
Ejvind A. Johansson har overtaget det arbejde, som forud for ham arkitekterne Børge Mogensen og Poul M. Wolther ledede.

Johansson er uddannet som snedker og har gået på kunsthåndværkerskolen med den ansete møbelarkitekt Hans Wegener som lærer – og disse ting i forening har tilsyneladende givet ham en sund og fornuftig opfattelse af såvel materialer som udformning af moderne brugsting.

EN NY LÆNESTOL og tilmed billig

Med den såkaldte »folke-lænestol« introducerer FDBs møbelafdeling nu sin nye tegnestueleder, arkitekt *Ejvind A. Johansson*, hvis stil allerede har sat sig spor i en række af de nyheder, der er fremkommet fra FDBs møbelfabrik.

Den nye lænestol repræsenterer noget helt nyt indenfor stolefabrikationen, og det er første gang i Danmark, man har kunnet sælge en virkelig gennemført forarbejdet lænestol til 200 kr. Tidligere har man nemlig kun haft enten de helt overpolstrede og dyre lænestole samt upolstrede stole at vælge imellem, men industrimæssig fremstilling af den nye stols trædele samt et nyt polstringssystem og anvendelse af en ny type fjedre bevirker, at stolens pris kan holdes på 200 kr., inklusive heluldent betræk på skumgummipolstringen. »Folkelænestolen« er Ejvind Johanssons allerførste arbejde for



Det nye sybord har stoppekurv i den ene ende og en plastic-plade til den varme tepotte i den anden.

For Deres egen skyld og for andres ... brug TAMPAX...

De skylder Dem selv

den lettelse, TAMPAX betyder i menstruationsdagene.

TAMPAX – den originale hygiejne-tampon med indføringsrør – kan, rigtig anbragt, ikke mærkes. DE UNDGÅR ALT, DER GENERER OG IRRITERER.

TAMPAX er opfundet af en læge og hindrer naturligvis ikke det normale forløb. Tamponen er af ekstra absorberende, gennemsyret bomulds-vat og kan hverken »smuldre« eller rives itu.

Anbringelsen sker, æstetisk og let, ved hjælp af indføringsrøret, der bagefter skyldes bort. Tamponen fjernes lige så let – med den indsyede bomuldssnor – og takket være disse fordele kommer den aldrig i berøring med hænderne.



Tampon
4 cm.

De skylder andre

at være frisk og veloplagt også i menstruationsdagene og ikke hemmet af frygt og utryghed.

TAMPAX bæres og virker indvendig, kan hverken give odeur eller røbende konturer, og tillader Dem at tage det daglige bad, uden tamponen fjernes.

TAMPAX sælges i handy 10 stk.s kartoner, og hver eneste tampon er specielt indpakket i silkepapir, så De altid kan have en eller to i reserve i håndtasken.

Brug TAMPAX for Deres egen og for andres skyld – og husk udtrykkeligt at forlange den originale TAMPAX – verdens mest solgte hygiejnetampon.

NB! TAMPAX benyttes af millionvis af kvinder i mere end 70 lande.

TAMPAX

10 stk. Regular Nr. 1 med normal absorberingsevne kr. 2,90

10 stk. Super Nr. 2 med større absorberingsevne kr. 3,40

TAMPAX SCANDINAVIA A/S
Vesterbrogade 6D, København V.

E

ILDFASTE FADE har mange fordele

Lad os prise de moderne ild- og ovnfaste fade. De er en virkelig hjælp for den travle husmoder og byder på masser af fordele:

Maden er nem at tilberede i ildfast fad, passer sig selv, så snart den er sat over.

Mange retter kan tilberedes forud, når man har god tid, og sættes over senere.

Når maden er færdig, er den rettet an (praktisk når man skal have gæster og er alene om middagen).

Fadene sparer opvask, idet gryder og anretningsfade er slået sammen.

Maden holder sig varm.

Retter af rester kan tilberedes lækert i et ildfast fad, de får ikke så let den ellers så karakteristiske »opvarmede smag«.

Der er mange muligheder for at variere retternes sammensætning.

Al saft og kraft bliver i den ret, man serverer, intet kastes bort med kogevandet el. lign.

Aromaen udvikles bedre, når ingredienserne får lejlighed til at »snurre« sammen.

Hvilke typer af fade skal man vælge

Til el-kogeplader anvendes plan-slebne, runde fade, hvis bund ikke må være større end kogepladens. Fadene er som regel af glas.

Til gasapparater købes ligeledes runde fade, og her er der større udvalg i materialerne, idet man kan vælge mellem glas, porcelæn, ler og emaille.

Når fadene anvendes med asbest-plade under, er materialerne nogen-lunde lige holdbare. Aflange fade, der går uden for asbestpladen, bør aldrig anvendes, de kan sprænges, idet de ikke opvarmes jævnt over det hele.

I ovnen kan alle typer og faconer anvendes. Hvis man vil have flere fade i ovnen samtidig, udnyttes pladsen bedst med aflange fade.

Hvad kan fadene tåle

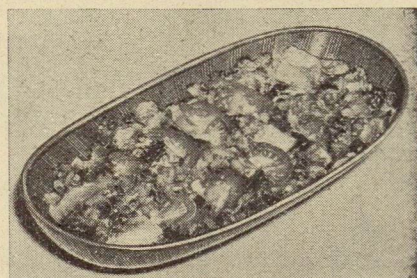
Det kan være meget forskelligt, og først og fremmest må vi slå fast, at begrebet »ildfast fad« tit er overvurderet. Udtrykket »ovnfast« dækker som regel bedre over, hvad fadene med garanti tåler, der er nemlig ingen fade, der helt kan behandles som gryder.

Sæt ikke fadene direkte over åben ild, men brug en asbetsplade eller brødrister til at fordele varmen med. Dette er absolut nødvendigt til ildfaste

og tilrådeligt til både glas- og porcelænsfade.

Sæt ikke et koldt fad på en meget varm kogeplade, sæt heller ikke et meget varmt fad direkte på noget koldt. Sæt aldrig fadet over uden indhold. Hæld ikke noget meget koldt i et varmt fad.

Opskrifter egnede til ildfaste fade

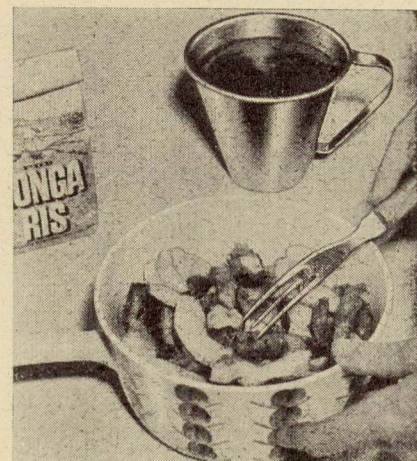


Spansk makrel

3 makrel eller 2 hornfisk.
6 skiver bacon.
2 løg
3-4 tomater.
Salt, peber.

Fisken fileres, skæres i mindre stykker og lægges i det smurte, ildfaste fad lagvis med tomatskiver, salt og peber. Bacon skæres i terninger, svitses sammen med de hakkede løg og hældes over fisken.

Retten småkoger under låg i ovn eller på plade ca. 15 minutter.

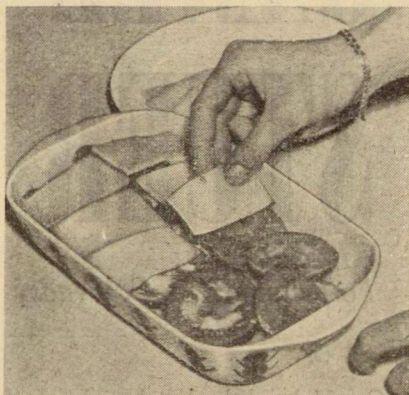


Hongkong-fad

1/2 kg svinekam eller kalvesmækod.
1-2 iskf. karry.
50 g margarine.

2-3 æbler.
2 1/2 dl Bonga-ris.
Salt, peber, paprika.
Ca. 1/2 l vand.

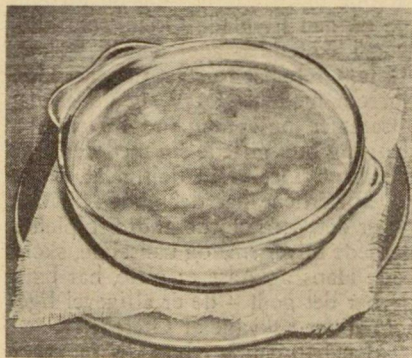
Kødet skæres i strimler og brunes sammen med det hakkede løg og karri i et ildfast fad eller på pande. Æblerne snittes og tilsættes sammen med de øvrige ingredienser. Låg lægges på, og retten koger ved svag varme 3/4-1 time.



Tre ting i eet fad

1/2 kg kartofler.
2-3 tomater.
5-6 skiver ost.
Salt, peber.

De skrællede kartofler skæres i skiver, lægges i et smurt, ildfast fad og bages i ovnen ca. 20 minutter ved god varme. Tomatskiver fordeles over og dækkes til sidst med osten. Retten sættes i ovnen igen, til osten er smeltet (5-10 minutter).

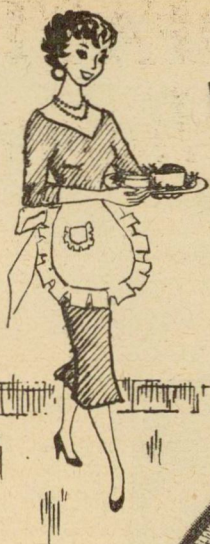


Abrikospie

1 tallerken risengrød.
2 spskf. sukker.
2 æg.
Evt. reven citron- eller appelsinskal.
Frugtkompot af f. eks.: 100 g abrikoser, 4 dl vand, sukker, kartoffelmel.

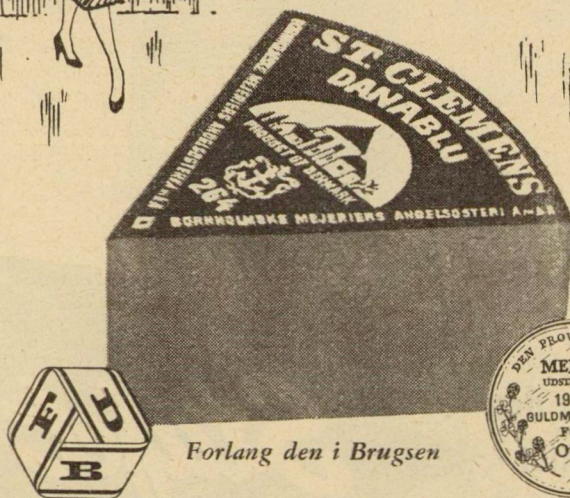
Grøden røres med sukker, æggeblosser og den evt. citron- eller appelsinskal, de piskede hvider vendes i til sidst.

Frugtkompotten hældes i et smurt, ildfast fad, risdejgen fordeles over, og pien bages ca. 1/2 time ved jævn varme (ca. 175 grader).



Værtinden er sikker på succes....

når hun har Danablu på frokostbordet. Den dejlige St. Clemens Danablu med den fine konsistens og den liflige, aromatiske smag er prikken over i'et. Og alle kan lide St. Clemens.



Forlang den i Brugsen



De er kun tjent med det bedste.
FDB's SLIDMAND
arbejdstøj fås i

BRUGSEN



udendørs leg

gør strømpe- slid

- derfor køber den
fornuftige mor



Stafet

BØRNSTRØMPER

STAFET er fremstillet
af uld og nylon.
Strømpen har
tåforstærkning og
forhøjet hælforstærkning.

Dess. 3/1054

med brunt, grønt eller
marine mønster.

Fås i str. 2-11½
og koster i str. 5

5.50

- et kvalitetsprodukt fra



MORS GAMLE STUER

Fortælling af A. C. Wendsy

Fru Holm, lille, lidt krumbøjet af slid, sidder ved vinduet i sin tosengs stue på alderdomshjemmet og følger solpletternes dans på plænen udenfor. De hopper lystigt omkring, solpletterne, når løvet på træerne blaffer en smule for vinden - og fru Holm glider i tankerne tilbage i tiden, i minder fra dengang hun som ung moder legede med sine småbørn i haven.

Den store, urolige plet derovre minder om Hans, den vilde krabat, hun aldrig rigtigt lærte at tæmme. Der - det er den blide Aase, som altid var så stille og medgørlig. Og nu får hun øje på den livsglade Grete, som allerede i skoletiden agerede fin frøken. Ak ja, Grete har forstået tingene. Hun ligesom med magt rev sig ud af det alt sammen og sprang ind i eventyret, dengang hun giftede sig med den rige fabrikant. Det er så dejligt at tænke på, at børnene har det godt ... Men nu er det, som om de andre solpletter dernede bliver små og uanselige, skønt både Hans og Aase er gifte, har børn og har det godt - de er alligevel ligesom stillet i skygge af Grete.

Men hvordan har hun det nu selv? Spørgsmålet har trængt sig stærkt ind på hende i denne årle morgen. Hun ser på en gang sin egen tomme tilværelse i et helt nyt lys. Alene mellem fremmede - ligesom svigtet af alle. Selv hendes egne børn har trods løfter om at støtte hende på hendes gamle dage så snildt fået hende anbragt her på hjemmet - uden først at rådføre sig med hende. Forkalkning er hendes alderdomssvaghed, har man sagt hende, og det er grunden til hendes ufrivillige ophold her, hvor hun er under lægetilsyn og deler stue med fru Hansen.

Skulle fru Hansen have ret, når hun

siger: Bliver man først rigtig gammel, interesserer man ikke sine omgivelser mere, man bliver let til besvær for børnene. Men det værste, fru Hansen har sagt, er dog: - Hvis man først er kommet indenfor disse mure, kommer man aldrig ud igen ...

Hvor er det trist at tænke på sådan noget. Hun kaster med magt alle tankerne fra sig, og fru Hansen skal aldrig komme til at godte sig over hendes stille sorg.

Man skal nu alligevel håbe og tro det bedste. Og minder fra dengang, børnene var små og udfyldte hele hendes tilværelse, kommer og går sammen med solpletterne i haven. Hun ser også for sig børnenes far, der var så stolt af dem. En smuk mand var han, men hvorfor blev hun ham ligegyldig i ægteskabet? Han, som i deres ungdom havde forgudet hende over al måde. Hvorfor var han gået?

Var det måske rigtigt, hvad en veninde for mange år siden havde sagt til hende, at hun var alt for optaget af børnene og var for lidt for sin mand. Var det grunden til hans bortgang? Bærer hun ansvaret for, at han forlod hende og børnene? Tvivlen nager. Hun havde da altid haft vilje og lyst til at gøre det bedste og rigtige.

Ensomhedsfølelsen ligger over hende som et tryk, når hun ser aldrende ægtepar gå med hinanden fortroligt, nydende deres livsaften i fred og fællesskab. Hendes mulige fejlgreb over for sin mand lyder som en anklage, og forladtheden føler hun som en smerte. Det er underligt, så meget der tårner sig op om hende netop i dag, da hun venter at komme hjem igen til sine gamle stuer. Om et øjeblik kommer Grete i sin bil og henter hende til frokost, og bagefter skal hun gense sit gamle hjem. Hun længes så forfærdeligt efter at indånde den stueluft, der har været atmosfæren i hele hendes tilværelse, nusle om potteplanterne i vindueskarmen og snakke lidt med Hans i buret. Ak ja, så meget ligger derhjemme og venter på hende. Nu er hun glad igen og fuld af fortrosthed og tro på fremtiden.

Lidt efter sidder hun ude i villaen hos Grete, der pludrer løs om alt muligt, kun ikke noget om, at mor snart skal gense sin gamle lejlighed. Pludselig, da hun kommer i tanke om, at Grete har lovet at passe fuglen i hendes fraværelse, udbryder hun: - Hvor er Piphans, Grete? Du lovede jo at tage den herud og være god mod den, mens jeg var borte hjemmefra. Den er da vel ikke død, det skind?

Det er, ligesom Gretes sikkerhed et øjeblik svinder bort, og hun er den lille pige igen. Så siger hun: - Jo, den er død, mor, for den var jo gammel og kunne ikke mere.

- Alting går mig imod i dag, lille Grete, men jeg vil være tapper, for nu

kører du mig snart hjem til mig selv. Og så må jeg gøre mig fortrolig med tabet af fuglen - den var nu så god, den sang godt og var så god at tale med.

- Tag nu ikke småting så højtideligt, mor, sagde Grete, med lidt tålmodighed går det nok altsammen.

Det er blevet henad aften, da Grete kører ind mod byen i strygende fart. Men ikke i retning af den kendte gade.

- Grete dog, hvor kører vi hen? Det er jo ikke hjemad. Du, I alle, sagde jo så bestemt, at jeg nok skulle komme hjem igen til mine egne stuer.

- Lille mor, nu må du være fornuftig. Lægen må have dig i nogen tid endnu for at få bugt med din sygdom.

- Jamen Grete, jeg kan ikke holde ud at bo sammen med fremmede mennesker. Jeg vil hjem til min lejlighed. Det er lige meget, hvor lidt jeg får at leve af, blot jeg får mit eget.

- Vær nu ikke påståelig, mor. Du har det jo godt på hjemmet. Vi ved da alle, hvor meget der gøres for gamle mennesker. Du vil få din gode pleje og pasning, og du vil ikke komme til at mangle noget.

- Ja, det er rigtigt, blot: af vejen med mig. Det er så nemt at blive de gamle kvit på den måde. Jeg forstår ikke, at børn kan udholde den tanke,

at deres gamle mor mod hendes vilje skal dele værelse med andre - når børnene har nok til at føje hendes beskedne ønske om at få lov til at være sine sidste dage i sine gamle stuer.

Efter en pinlig tavshed siger Grete: - Lille mor, du må alligevel hellere få det at vide med det samme: Vi børn er blevet enige om, at du har det bedst på hjemmet, - her er pengene, vi fik ind for det gamle skrammel, der stod i din lejlighed. Det var jo alligevel intet værd ...

Det er nat. Fru Hansens taktfaste snorken lyder i fru Holms øren som en stadfæstelse af det uundgåelige. Hun gemmer ansigtet i puderne, og gråden er ved at kvæle hende. Alt omkring hende er blevet så dødsens koldt. Det er, som har hun levet livet omsonst. Kan man med rette forlange, at et gammelt menneske, en mor, der altid havde haft sit eget, skulle lægge sit liv om på en ny bov, fordi hun var til besvær for børnene, hvis opdragelse havde taget hendes tid, alle hendes tanker, hendes mand og helbred?

Det lå hun vågen hele natten og tænkte på, lige til solpletterne om morgenen igen begyndte deres spil mellem plænsens træer og buske, og hendes børn atter var hos hende - som pletterne derude på plænen.



Hold styr på haveslangen

De nye plastic-haveslanger er blevet en stor succes, og de er så billige og holdbare, at når man skal have en ny haveslange, kan det næsten ikke betale sig andet end at købe en hel rulle med 30 meter. Men naturligvis er det upraktisk at skulle rulle alle 30 meter af tromlen, hver gang man skal vande rosenbedet lige ved siden af vandhanen, men det er imidlertid let at undgå, hvis man forsyner sin tromle med et ophæng som vist på tegningerne.

Plastic-haveslangen bliver i sammenrullet tilstand ikke presset mere sammen, end at vandet stadigvæk kan gennemstrømme den, og det er den omstændighed, der er grundlaget for den lille konstruktion.

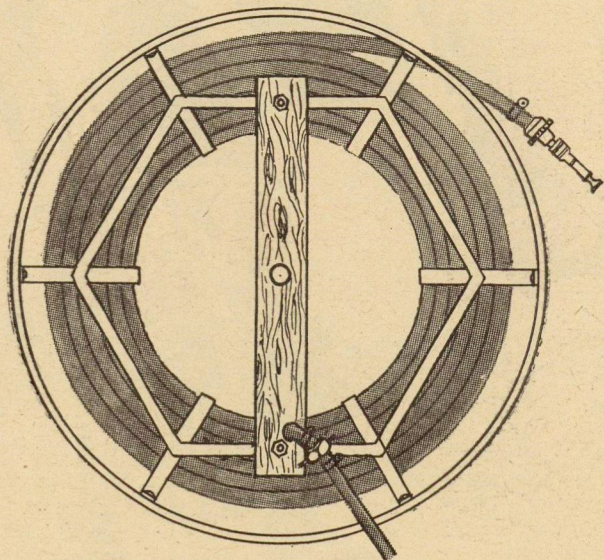
Tromlen forsynes med et par stykker tomme træ, som boltes fast i hver side af yderkransen, idet man simpelthen borer et hul gennem træ og jernbånd og stikker en bolt igennem. I forvejen er hvert træstykke forsynet med et akselhul, og hele tromlen kan nu rotere om akslen, der f. eks. kan være en ende galvaniseret jernrør, fastskruet i et fodstykke (fås hos blikkenslageren) og monteret fast i væggen med lange skruer og rawlplugs. Akselenden sikres med en bolt, så tromlen ikke løber af.

Når tromlen hænger tilfredsstillende og kan dreje rundt, borer man et 1-tom-

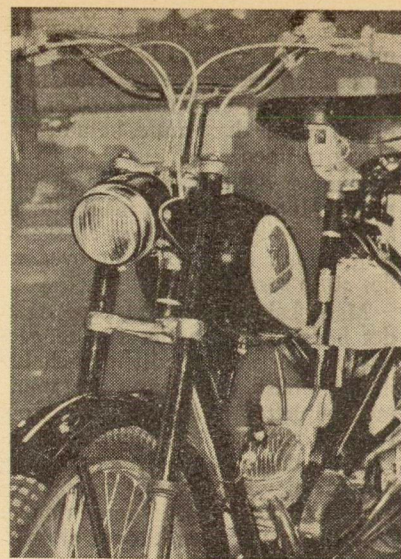
me-hul gennem det yderste træstykke, helt oppe ved slangen. Herigennem stikkes slangens inderste ende, som derefter monteres med en forskruring og en slangebinder. Desuden sætter man forskruringer på en stump slange, hvis længde skal være sådan, at den kan nå fra vandhanen til alle punkter indenfor tromlens omdrejnings-diameter. Når man skal vande, skrues man den løse slange på slange-enden, der stikker ud fra tromlen, lukker op for vandet og trækker derefter præcis så meget slange fra tromlen, som man skal bruge. Sammenrulning af 30 meter slange kan gøres på under eet minut – og tromlen i standardudførelse fra FDB isenkram er høj nok til at kunne rumme op mod 60 meter.

Hvis den løse slange skulle vise tilbøjelighed til at tviste under udrulningen, kan man klare dette ved at undlade at stramme forskruringerne, indtil man har den nødvendige slangelængde ude.

Og så en lille »slange-fidus«. – De læderpakninger, der følger med nye forskruringer, skal til stadighed holdes godt fedtede med tyk olie, hvis ikke vandet skal løbe ud. Meget bedre er det at klippe sig et sæt pakninger i tyk gummi, f. eks. fra en bilslange. De er nemlig betydelig mere flexible og tåler højere vandtryk.



Her er haveslangeren rullet op på tromlen med midter-ophænget. Slangens inderste ende er ført ud gennem siden og forsynet med en forskruring, som ved hjælp af en løs slangestump forbindes til vandhanen. Den lille tegning viser ophænget på væggen.



Forebyggelse er bedre end helbredelse – også når det gælder eftersyn af knallerten og dens motor.

Når knallerten skal efterses

Sommerferien er overstået, og knallerten har sikkert fået lov til at køre adskillige hundrede kilometer mere end normalt, fordi den har været anvendt til kørsel til stranden, til sommerhuset eller på ferieturen. Det er derfor god økonomi at give knallertmotoren en overhaling, nu, hvor den igen skal bruges til den daglige transport mellem hjem og arbejde.

Hvis motorens udveksling går i oliebad, betaler det sig at kontrollere oliestanden, der skal nå underste kant af påfyldningshullet. Hvis olien er snavset, udskiftes den. Også karburatoren renses omhyggeligt, og man kontrollerer, om svømmeren er tæt, og svømmernålen ikke er bøjet. Støvfileret skal afmonteres og renses i benzin, og derefter dyppes det i en blanding af tynd motorolie og benzin.

I svinghjulet sidder bl. a. knikserkontakten, hvis afstand kontrolleres med en bladsøger. Det samme gælder tændrørets elektroder, som også skal renses. Koblingen justeres, og lydporten skal adskilles og renses alle vegne, idet sod og slam fjernes. Vær opmærksom på alle pakninger. Hvis der er tale om brist i materialet, er det meget billigere at skifte hele pakningen ud.

Når knallerten er rensat og justeret overalt, foretager man en grundig prøvekørsel, både på gode og dårlige veje, og derefter kontrolleres og efterspændes samtlige skruer og bolte. Og efter denne omgang kan man trygt lade sin knallert køre efterår og vinter i møde.

Bedre kørsel for færre penge

Lettere start, bedre trækraft, hurtigere acceleration og finere brændstoføkonomi – alt sammen ting, som har krav på stor interesse hos enhver, der beskæftiger sig med motorer, og disse punkter er indeholdt i en ny tilbehørsdel, som FDBs cykle- og motorafdeling netop har bragt på markedet.

Den fikse indretning er engelsk og kaldes »Superstart«. Den indskydes i kablet mellem tændspolen og strømfordelerens midterkontakt, og den er

pct. Den øgede gnistmængde giver mindre sod-aflejring, og »Superstart« afhjælper i stort omfang motorstop, der opstår på grund af fugt på tændrør, højspændingskabler o. l.

★ ★ ★

DET ER EN god idé med hvid maling og en tynd pensel at notere, hvor meget vand benzinmotorens køler skal have, hvor meget olie, der skal i gear-kassen, o. s. v. Tallet skrives på påfyldningsstudsens kapsel.

★

GAMLE HESTESKO får ny anvendelse, hvis de svejses fast på traktorens snekæder. Derved sikrer man sig mod, at traktorens hjul glipper på en våd og smattet markvej.

★

FORTØJNINGREBET til sejlbåden eller jollen skamfiles ikke, hvis det overtrækkes med en stump haveslange. Resultatet bliver endnu bedre, hvis slangen skæres op i en lang spiral, idet elasticiteten herved forbedres.

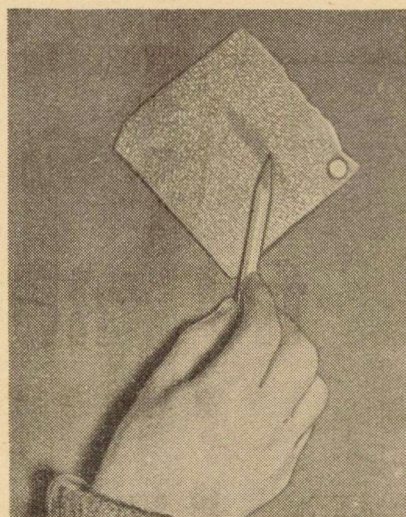
★

SKRUE GAR LETTERE i træ, når de dyppes i olie, men da olien ofte misfarver træet, kan man i stedet bruge halvt linolie og halvt sæbevand. Blandingen opbevares bedst i en tom creme-krukke med et tæt låg.

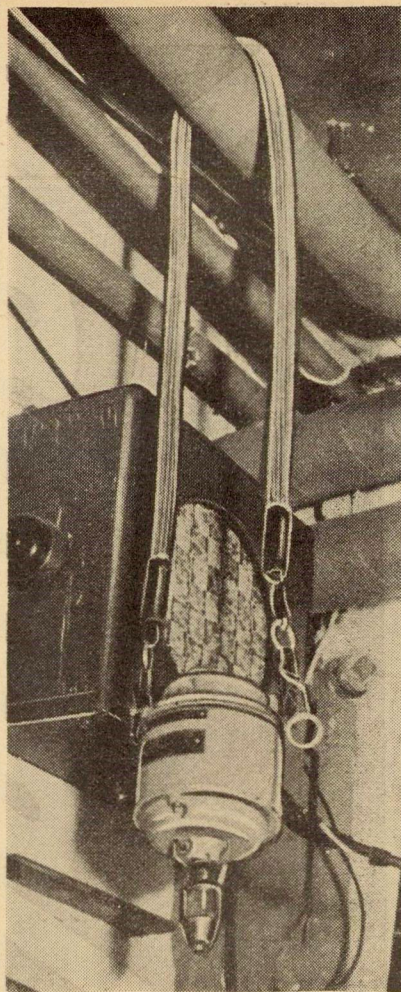
★

EN STUMP fluenet eller gazestump, vædet med tyk olie og monteret over luft-hullerne på en elektromotor, forhindrer forbløffende mængder støv og snavs i at nå ind til motorens ædlere dele.

★ ★ ★



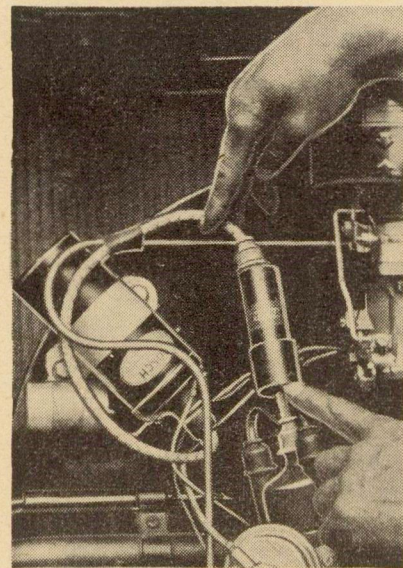
Et stykke sandpapir ophængt på væggen over arbejdsbordet er velegnet til at give blyantspidsen den sidste afpudsning, før den skal afsætte helt nøjagtige mål.



Motor under loftet

Sidste år bragte »Hjemmets Teknik« arbejdstegningerne til en bøjelig aksel – fremstillet af et forhjulssnav fra en cykle og et kasseret speedometerkabel. Adskillige breve fra vore læsere har vist, at ikke så få hobby-folk har lavet det praktiske redskab, hvis eneste ulempe er, at den krævede motoren boltet fast i arbejdsbordet – noget som tager en del plads i et i forvejen snævert hobbyrum.

Der er imidlertid intet i vejen for, at man kan hænge sin motor op under loftet. Hvis der løber f. eks. varmerør under loftet, er ophængningen særlig let. Mange små motorer er bagtil forsynet med en »krave« på motorhuset, og her omkring kan man lægge et stykke kraftigt ståltråd, hvori man ved hjælp af læderstropper sætter et par metalringe. Et stykke svært ståltråd eller kabel overtrækkes med en gasslange, lægges rundt om varmerøret og sættes fast i ringene, og så hænger motoren. Opspændingen af den bøjelige aksels »sjæk« og beskyttelsesslange må derefter anbringes foran borepatronen, f. eks. for enden af en stump liste, der er skruet fast i væggen.



Her er »Superstart« monteret mellem tændspole og strømfordeler i en VW-motor, hvis tændrør derfor er omjusteret fra 0,7 til 1,0 mm elektrodeafstand.

så let at montere, at man normalt ikke behøver mekaniker-hjælp.

Med »Superstart« følger en ekstra kabelsko, som skal bruges, hvis skoen på det gamle kabel til strømfordeleren er irret, og desuden får man en fortegnelse over den mest fordelagtige elektrodeafstand i motormærkets tændrør. »Superstart« findes i to forskellige modeller, en til biler og traktorer og en til knallerter, bådmotorer og stationære motorer.

Der er mellem år og dag dukket adskillige opfindelser op i denne genre – de fleste af dem har vist sig at være ret værdiløse »døgnfluer«. For netop at få »Superstart«s anvendelsesmuligheder grundigt gennemprøvet, har den kendte motoringeniør N. E. Demant Hansen, København, haft starteren til undersøgelse. Efter omfattende forsøg, deriblandt grundige prøvekørsler, erklærer Demant Hansen, at »Superstart« gav betydelig bedre acceleration og viste en gennemsnitlig benzinbesparelse på 12 pct. Ved 100 km/t var besparelsen ikke mindre end 14,8 pct. og ved kombineret land- og bykørsel 10

SAMVIRKE's redaktion, annonceafdeling, intet ansvar for manuskripter, fotografier

abonnementsafdeling: Njalsgade 15, København S. Tlf. C. 4015. **SAMVIRKE** påtager sig eller tegninger, der uopfordret indsendes. — Trykt i FDB trykkeriet, København S.



5 vaskeægte
grunde
til at jeg
bruger Blenda



BLENDA er billigere, kun 1,40
for en stor pakke.

BLENDA er et førsteklases
selvvirkende vaskemiddel
– der findes ikke noget bedre.

BLENDA med CMC beskytter tøjets
taver – og værner mod tilsmudsning.

BLENDA med ultrahvidt gør hvidt
tøj hvidere – og kulørt klarere.

BLENDA er et FDB-kvalitetsprodukt –
Deres garanti for høj kvalitet –
trods lav pris.



fra **BRUGSEN**

1,40