

Samvirke

NYE GEMMESIDER:

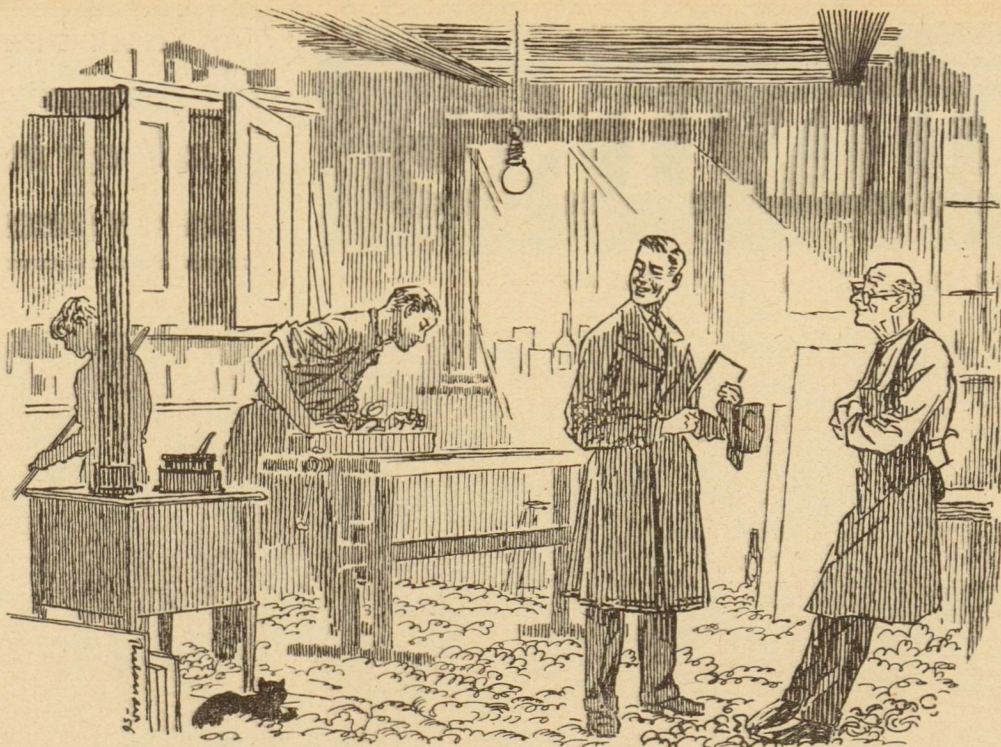
*Forårsarbejdet
ude og inde*

REVNEN I ØRESUND

15. marts 1956 - 29. årgang nr. 5 - Oplag A



Et gammelt hus i Viesø på Vesttyn. Tegning af Frode Lund.



...LÅN OG KREDITTER

Vi afslutter hermed oversigten over vore forskellige udlånsformer med at fortælle Dem lidt om ETABLERINGSLÅN.

Denne specielle låneform blev påbegyndt for ca. 11½ år siden og blev udelukkende startet for at give en økonomisk håndsrækning til unge, der ved flid og sparsommelighed selv gør en indsats for at blive selvstændige. Lånet ydes efter følgende bestemmelser:

Enhver ung mand eller kvinde, der i alderen mellem det 15. og 25. år har påbegyndt og gennem en årrække foretaget regelmæssige indskud i Andelsbanken, har fortrinsret til et etableringslån. Dette gælder også for dem, der allerede har foretaget indskud efter disse retningslinier. Fortrinsretten bevares, selv om indskyderen agter at etablere sig uden for bankens naturlige opland. Alle indskud, der foretages med lånet for øje, forrentes med den til enhver tid gældende højeste indlånsrente, for tiden 5 %.

Etableringslånet kan ydes med et beløb af indtil det dobbelte af det på låntagerens konto indestående beløb, dog højst med et beløb, der svarer til et indskud af kr. 2000 pr. år. Lånebeløbet, der ikke kan overstige 25.000 kr., skal låntageren anvende til etablering, d. v. s. til køb eller start af egen virksomhed eller bedrift.

Er indskyderen en kvinde, kan rettighederne til etableringslån ved indgåelse af ægteskab overgå til ægtefællen, selv om denne ikke er kunde i banken.

Etableringslån ydes mod sædvanlig bankmæssig sikkerhed til en rente af 1½ % over den til enhver tid gældende højeste indlånsrente, altså for tiden til 5½ %, og banken beregner sig ingen provision af lånet. Afdragernes størrelse afpasses så vidt muligt efter låntagerens økonomiske muligheder. Afviklingstiden må dog højst strække sig over et tidsrum af indtil 20 år.

★

Vi har nu i en række artikler givet en oversigt over Andelsbankens to vigtigste opgaver, nemlig at modtage og udlåne penge. Som De sikkert vil have forstået, er en banks evne til at udlåne penge til erhvervslivet og til enkeltpersoner i høj grad afhængig af de indskud, den modtager. Fra andelsselskaber, landbrugere og fra den stadig voksende kundekreds af private virksomheder og personer modtager Andelsbanken daglig et stort antal ansøgninger om lån til opretholdelse og fremme af produktion og beskæftigelse. For at imødekomme disse lånekrav, er det nødvendigt, at indskudsmidlerne i banken øges mest muligt, og da Andelsbankens udlånsvirksomhed drives såvel i kundernes egen som i samfundets interesse efter forsvarlige og sunde principper, kan vi trygt opfordre også Dem til at oprette en indskudskonto i Andelsbanken.

Vore medarbejdere i bankens 124 afdelinger og kontorer over hele landet står rede til at betjene Dem på bedste måde.

ANDELSBANKEN

A. m. b. A.

Hvor sikker er en bank-box?

Hvis man tænker sig, at en tyvekægt — udrustet med alle arter moderne værktøj — en skønne dag vil forsøge at bryde sig vej ind i Andelsbankens box-anlæg i kælderen under Axelborg på Vesterbrogade i København, vil han komme ynkeligt til kort. I ganske særlig grad hvis han forsøger at komme ind nedefra. Et indbrudsforsøg gennem box-gulvet vil nemlig medføre det for tyven højst beklagelige, at han drukner. Andelsbankens box-anlæg er nemlig placeret så snildt, at det ligger halvanden fod under grundvandslinien, og kun boxens solide konstruktion forhindrer, at der står konstant vand i kælderen.

Godt elleve hundrede privatpersoner, andelsselskaber og andre institutioner gemmer deres mest værdifulde papirer, ejendele og kontante beløb i Andelsbankens box-anlæg, og noget sikrere opbevaringssted kan man ikke tænke sig.

Der hører to nøgler til hver kunde-box. Kunden har den ene, og banken opbevarer den anden. For at kunde-boxen skal kunne åbnes, er det nødvendigt, at begge nøgler stikkes i låsen, og dette medfører, at der altid er en bankfunktionær med, når boxrummet — som kan lejes i tre forskellige størrelser for en beskeden årlig sum — åbnes. Alene heri ligger der en stor betryggelse, men der er tale om andre og betydeligt mere omfattende sikkerhedsforanstaltninger.

Nedgangen til kælderetagen, hvori box-anlægget er anbragt, er sikret gennem en automatisk og elektrisk låset dør, som kun kan åbnes af en bankmand. Den næste hindring, en indbrudstyv ville støde på, er selve boxens indgang — to fløjde i stål, en halv meter tykke og med en samlet vægt af næsten syv tons. Dørene er aflåset i kode, og først når kodelåsen er indstillet rigtigt, er det muligt at anbringe dørens nøgler, af hvilke der findes to forskellige. Den ene opbevarer boxafdelingens chef — den anden har en af bankens andre funktionærer. Begge

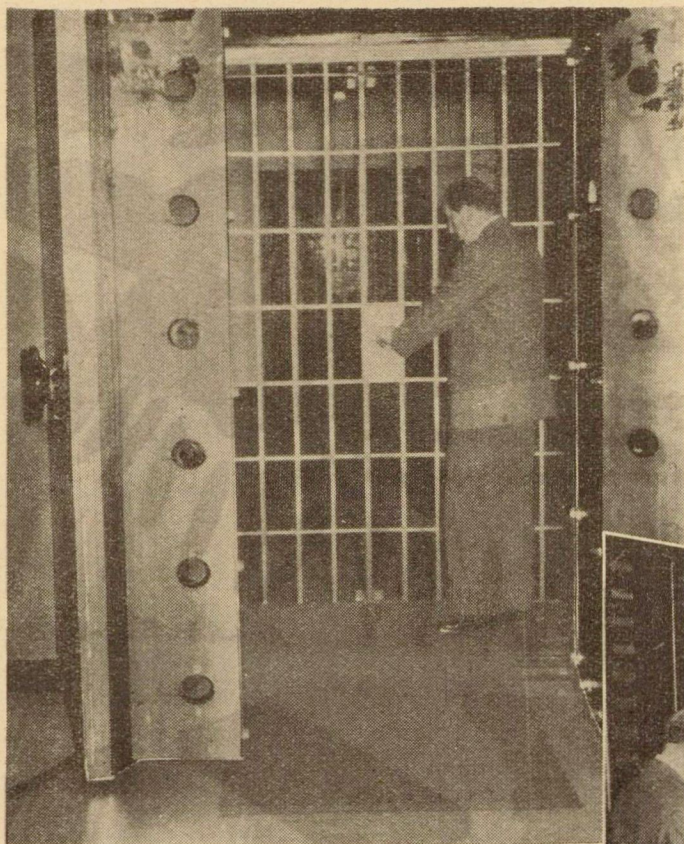
må være til stede, når de tunge døre skal svinges til side.

Inden for panserdøren findes to meget svære stålgitre, og først når den tænkte indbrudstyv har gennembrudt disse, er adgangen til kunde-boxene fri. Tilbage står så arbejdet med at bryde de små stældøre foran box-rummene op. Men forinden vil et utal af alarmklokker have kimet, eller tyven vil være blevet overrasket af den regel-

ikke har en eneste stikkontakt. Hvis en tyvebande skaffede sig adgang for eksempel gennem loftet, ville alle dens anstrengelser derfor være frugtesløse, fordi alt værktøj til åbning af de enkelte box-rum kræver elektricitet. Andelsbanken har forøvrigt selv — engang da box-døren var gået i baglås — forsøgt at trænge ind gennem loftet, men måtte opgive forsøget. Loftet var for solidt, og man måtte gribe til andre midler for at komme ind.

I de elleve hundrede boxe under Andelsbankens hovedsæde gemmes der masser af smykker, aktier og obligationer, særlig præmieobligationer. Den samlede værdi af boxenes indhold går sikkert op i millionbeløb, men ingen behøver at nære ængstelse for kostbarhederne. De er nemlig så sikkert placerede, som de på nogen måde kan blive.

Til trods for, at der aldrig har været gjort forsøg på tyveri fra boksen, omgives bankens kælderetage med en aldrig svigtende årvågenhed.



mæssige vægterrunde, som aftenen og natten igennem holder anlægget under opsigt.

Bag kunde-boxen ligger Andelsbankens egen box, hvor store værdier i sedler, mønter og værdipapirer opbevares. Hele box-anlægget ligger faktisk isoleret for sig selv midt i kælderen, idet der er lavet en smal vægtergang rundt om hele „blokken“. I hver eneste krog af gangen er der anbragt spejle, som forhindrer, at vægteren kan overraskes af uindbudte gæster, der skjuler sig bag hjørnerne.

Den sidste og måske mest effektive sikkerhedsforanstaltning ligger i den omstændighed, at hver aften, når banken lukkes, afbrydes al elektrisk strøm til kælderetagen, det „døde“ hovedkabel låses inde i box-rummet, som

Billederne giver et lille indtryk af, hvor svært det er at komme ind i Andelsbankens box-anlæg uden lovligt ærinde. Til venstre er bankens box-chef i færd med at åbne glitteret bag den syv tons tunge stældør, som fører ind til kunde-boxene. Herover har bankfunktionæren og kunden i fællesskab åbnet en af de små boxe. Begge skal have deres nøgler i brug, når boxen efter endt ekspedition skal låses.



Der udtages prøver af
den nye tobak



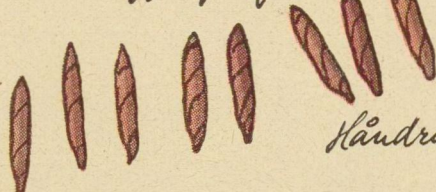
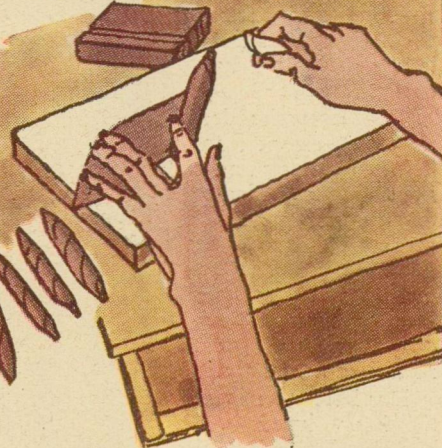
Bladene fugtes og rystes,



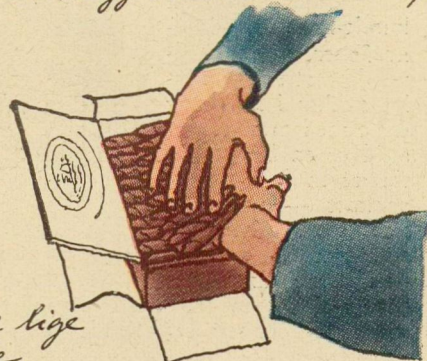
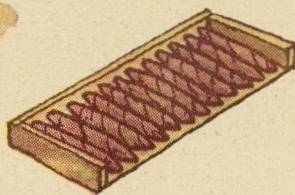
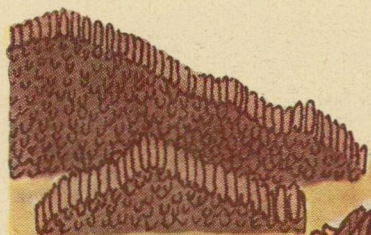
hvorefter bladets
midterribbe fjernes



Nu tilberedes
indlægget, - og så laves
viklen, hvorved indlægget får facou

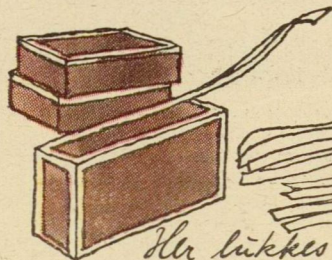


Håndrulleren lægger dekladet over,

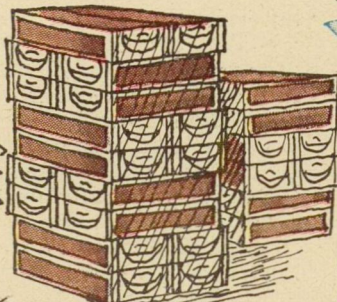


Cigarene skal være lige
lange, før de
og nu sorteres cigaren efter farve.

pakkes i kasserne



Her lukkes asker og
kasser med strimler.



Fra lagret er
cigarene nu klar
til forsendelse
til Brugsforeningene.



En cigarmager er i ordets egentligste forstand håndværker. Det er ham, der sætter det gedigne præg på FDBs hånd-
rullede cigarer. Tegningerne herover viser cigaren under sin forvandling fra råtabak til indhold i en duftende cigarkasse.

Hvor vinteren blev en katastrofe

Hvor slemt end vinteren af og til arter sig hertilands, er vi dog forberedt på den, og der skal meget til, før den bliver en katastrofe. Men tænk, hvor ubarmhertig den er, når den pludselig viser sig fra sin værste side på steder, hvor man ellers kun forestiller sig sol og varme.

Man troede næsten ikke de billeder, som for kort tid siden viste Rivieraen begravet i sne. Men det var bitter virkelighed. Ved fastelavnstide faldt et snelag, som komplet ødelagde karnevallet i Nizza, ouverturen til årets turistsæson ved den franske Riviera.

Var det endda det hele, havde skaden været til at overse. Men ødelæggelserne, som vinteren forårsagede ved Rivieraen, kan bedst sammenlignes med den virkning, det ville have herhjemme, såfremt et naturlune ødelagde alle produkterne fra Amagers gartnerier, lige før resultatet af et års arbejde kunne høstes.

Sådan er situationen ved Rivieraen efter frostskaerne og snefaldet i februar, skæbnsvanger for tusinder af små dyrkere og alle dem, der lever af at behandle deres produkter. Det værste varede kun 5 dage — dystre fem dage.

Lad os gå op i en af de frugtbare dale, der vinkelret når ud til den berømte kyst. Her inde ligger olivenlundene og klæder bjergsiderne i et vissegrønt skær. Byerne finder vi ofte vanskeligt tilgængelige på en top eller en ås, højt i dalene.

For sådanne småbyer er arbejdet i olivenlundene i virkeligheden den bærende indtægtskilde. Normalt høstes oliven året rundt, og de modne bær falder fra grenene efter nogle få slag med lange stokke.

Her langs Rivieraen er vi endda i en af Italiens bedste olivenegne. Vore egne skoves træer kan bære et snelag, men ikke oliventræerne. Gang på gang ser man nu oliventræer, hvis stammer er flækket helt til roden. Overalt på bjergsiden ligger afrevne grene. De oliven, man ser på træerne, er mærket af frosten, rynkede og indtørrede. Der bliver ikke megen olie at presse af dem. En sæk med 20—25 kilo er ofte det magre resultat af to-tre mands slid en hel dag. Såfremt høsten i år bliver halvdelen af sidste års dårlige høst, må man her i disse dale være tilfreds.

Tænk så på husene i disse „maleriske“ landsbyer: En hob sammenkline-

de mure, gennemtrængt af fugtighed. Ubeskyttede vandledninger. Snavs og mørke. Frosten og sneen er despoter i disse små samfund, fuldstændig isoleret fra hverandre.

Længere nede i dalen, hvor gartnerierne findes, så man over alt det samme billede med frostsvedne grøntsager, række ved række. I de fleste tilfælde drejede det sig om artiskokker. Det kan være, at planterne kan bringes til at sætte nye blomster (som, hvor mærkeligt det end lyder, er den spiselige del af artiskokken), men der vil gå et helt år, før Rivieraens artiskokdyrkere får chance for at bringe en normal høst frem. Det er med artiskokkerne her som med de tidlige kartofler fra Samsø: et kapløb med tiden om at være de første med de eftertragtede grøntsager.

Og blomsterne! I tre generationer har nelliker været det livgivende blod i den italienske Rivieras økonomi — mere end turistene.

Selv i vintermånederne kan man almindeligvis få nelliker til at gro og blomstre på friland ved Rivieraen, og en vældig blomsterindustri er groet op. Nellikedyrkere, vogtmænd, kommissionærer, eksportører, pakkere, alle disse mennesker lever — og lever normalt godt — af nelliker, af asparagus, af mimoser.

Da sneen havde lagt sig, var der intet andet at gøre end at indrømme

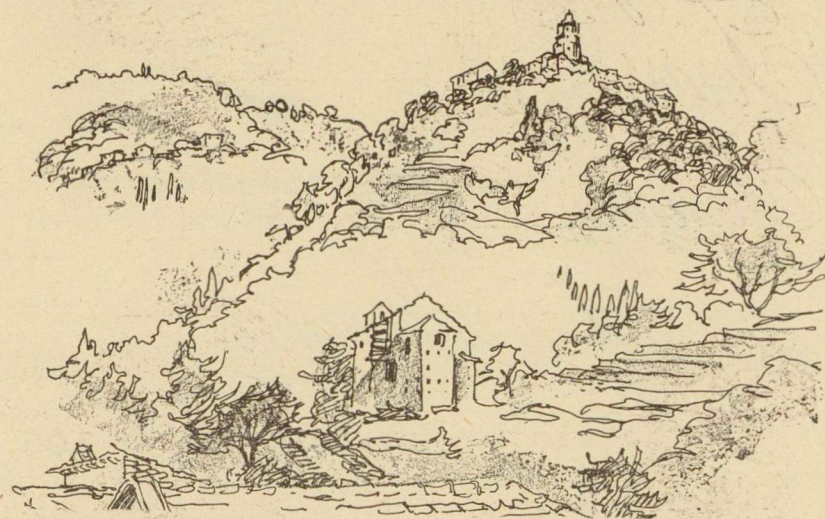
nederlaget. Mimoserne var svedet bort netop i det øjeblik, de kunne give de bedste penge. De grønne asparagus, som dekorerer blomsterbuketterne, var overalt gået ud, værdiløse, selv i drivhusene. Nellikeplanterne stod der, men deres knopper var døde. De sprak med et smæld, når man trykkede på dem. Planternes stængler og grene var uden liv. Man kunne begynde at skære hele toppen af ned til roden og håbe på, at i hvert fald den ikke havde taget skade. Håbe. Om tre måneder kan man se, om håbet opfyldes. Men så er der nelliker alle andre steder, og ingen har synderlig brug for import af italienske nelliker. Først næste vinter vil eksporthandelen atter få sit vante omfang.

Borgmesteren i en af de landsbyer, vi besøgte, var fuldt på det rene med, at han ikke så flere skatteindbetalinger i år. Jordbesidderne, der lejer deres jord ud til dyrkning af nelliker og grøntsager, er allesammen klar over, at det ikke nytter at true med „kongens foged“ for at få forpagtningsafgifterne frem. Det ville være det samme som at jage tusinder af familier bort fra disse egne.

Arbejdet er gået i stå overalt. Rutebillinen, der før kørte fire gange dagligt med svingende læs til blomstertorvene i de store byer, kører nu tre gange om ugen, som regel „symbolske ture“ for at markere, at linien eksisterer. Der er ingen varer at sælge på torvene.

Læg alle disse tab sammen. Med de italienske inflationspriser bliver det til nogle cifre foran ni nuller. Men hvad betyder milliarder af lire? Selv med vore dages lire til ca. 1 øre har ingen i bjerglandsbyerne nogensinde set en million (ca. 10.000 kr.).

Hvordan skal man komme gennem et helt år uden indtægter af arbejdet? Hvordan skal man grundlægge nye



De usikre forhold i middelalderen gjorde, at byerne byggedes på de mindst tilgængelige toppe eller bjergsider i dalene. Således også denne by, der ligger i et af Italiens bedste olivendistrikter. I år vil høsten blive under det halve af tidligere dårlige høstår. Denne landsby ligger ved Bordighera, hvortil Samvirkes rejser går, og byen besøges under opholdet ved Rivieraen.

Kgl. dansk patent af 25. okt. 1904

DECROTTE'S
hals- og brystsaft

et fremragende husmiddel, rigt på styrkende A-vitaminer — yndet af børn og voksne, uundværligt for rygere og talere.

DECROTTE'S
hals- og brysttablet

er velsmagende og lindrende og kan fås overalt.

★

Fabrikken DECROTTE'S
København F.
Tlf. Central 2613



Lynhurtig reparation

DET ER UTROLIGT
så hurtigt
Den flydende tråd
klarer alle
tøjreparationer.



Den flydende tråd

I tube eller flaske.
Rækker langt.

BRUGSEN
har den

plantekulturer? Normalt betales 25 øre for en stor nellikeblok. I dag rives en enkelt væk — delt op som en udskåren lagkage — for godt 20 kr. pr. snit. Der skal mange nye blokke til selv på en lille nellikeavlens jord. Der skal betales for at holde vandledninger, som besværligt pumper vand fra dalen op i beholderne på bjergsiderne. Der skal betales for gødning, for elektricitet. Hvor skal man tage pengene?

Regeringen må give lån til lav rente, så folk kan komme i gang igen, mente borgmesteren, langfristede lån uden afdrag de første år, og dertil moratorier for gæld til jordbesidderne og til indkøbsforeninger.

Men Rom er langt herfra, og regeringen — tjaa, et typisk italiensk skuldertræk afsluttede borgmesterens sætning. Man kunne tænke, hvad man ville.

I Italiens store bogholderi vil man måske aldrig kunne aflæse disse tab. Som for den danske markedsgøgler, så også for den italienske finansminister: Hvad man sætter til på gyngerne, må man tage ind på karussellen. Der sidder turister på den italienske karusel, og i år vil de sætte sig tættere end sidste år (der var et af alle tiders bedste).

Men turisternes penge drypper ikke ned på de mennesker, der har lidt under vinterens ødelæggelser. I dalenes landsbyer kommer turisterne sjældent, og når de endelig viser sig, er det for at søge maleriske vuer over små fattige byer i en atmosfære, som ånder trøstesløshed. Og i år er dette billede ubarmhjertigt sandhed.

★ ★ ★

Masseproduktion i oldtiden

Ved Viesø i Turup sogn på Vestfyn, hvor motivet til dette nummers forside-tegning er hentet, fandt man for nogle år siden halvdelen af en sandstensstøbeform til bronceknive. Det interessante ved formen var, at den havde fordybninger, så man på een gang kunne støbe seks knive. Også oldtidsmenneskene forstod værdien af at rationalisere arbejdsgangen.

Det gamle hus på forsidebilledet ligger, hvor Viesømosen møder skoven på en af skrænterne. Disse skrænter har været og er stadig findested for oldsager. Talrige økser, mejsler, dolke og pilespidser fra stenalderen er her bragt for dagen.

Navnet Viesø tyder i øvrigt på, at stedet har været et *vi*, et helligt sted i den hedenske tid. Herom vidner også et andet stednavn, *Frolund*, der udlægges på den måde, at der i lunden har været en helligdom for Frej, frugtbarhedens gud.



Forår og Sommer
1950
Nr. 1 pris kr. 2.00

*Den nye
Forårs- og
Sommer*

Vår mønstertidning

Journal er udkommet

VÅR MØNSTERTIDNING kr. 2,00

Fås i BRUGSEN

FDB-MAGASINERNE OG MAGASIN ANVA

Dialekternes gamle Danmark

Utallige nuanceringer af alle slags gør sig gældende i vort talte sprog af i dag, og lytter vi nøjere efter, vil vi opdage, at det — minsandten — er *dialekterne*, som her er på spil. Deres sprogføring ligger bag meget af det, vi højtideligt kalder højdansk eller rigsdansk. Går man måske aldrig så meget i lakske, så ligger der dog en lille tot halm i dem.

Og selv om en sprogforsker måske ikke ville udtrykke sig netop sådan, så er det dog ikke helt galt at sige, at dialekterne repræsenterer det *egentlige danske* i alle dets afskygninger.

Dialekternes opståen må ses i sammenhæng med det roligere liv, Valdemarstiden skabte, og hvor begrebet *bonde* opstod. Nu foer man ikke viden om på hærtog. Nu var slægterne blevet bofaste, og i kraft heraf kunne de forskellige egnsmaal dannes og selvstændigt udvikles.

Kom danerne fra Sverige?

Det ældste dialektskel, man kender, trak en nord-sydgående linie gennem Storebælt. Det ældre *vestdanske* sprog har brugt vokalen *o* i tilfælde, hvor det ældre *østdanske* sprog har foretrukket *u* (eks: hol/hul, both/buth). Det morsomme er, at man ikke helt tør afvise den tanke, at *danerne* under de store folkevandringer i det tredje århundrede er kommet hertil fra Upp-sverige for efterhånden helt at fortrænge landets tidligere indbyggere. Det gamle dialektskel ned gennem Storebælt kan således udmærket i længere tid også have været et *stammeskel*.

For så almindeligt et ord som „jeg“ var Lillebælt i øvrigt gennem lange tider et afgørende skel. Vestfor sagde man *æ* eller *a*, østfor sagde man *ja*, *jæ* eller *jæj*. I dag er dog vestjyderne snart ved at være ene om *a*'et, men det er en følge af rigsmålspåvirkningen.

Solen er „hun“, månen „han“

Det mest afgørende dialektskel knytter sig dog nok til navneordenes bestemte kendeord: om det sættes *foran* ordet, eller om det hægtes på *bagest*. Om man altså siger „æ man“, „æ hus“, eller om man siger „manden“ og „huset“. Det første er den *vestdanske* norm, den anden den *østdanske*, og skellet går — i store træk — fra Jæmmerbugten ned gennem Hanherred og over Limfjorden ind gennem Hjarbæk fjord, ned øst om Viborg, videre øst

om Silkeborg, derefter ret ned mod Horsens fjord og herfra sydpå langs den sydøstjyske kyst.

Endnu en opdeling: På Bornholm, Sjælland, Lolland-Falster, Fyn, Samsø, Djursland og det meste af Vendsyssel har dialekterne bevaret navneordenes gamle tre køn. Således er f. eks. *solen* og *sengen* hunkøn, *månen* er derimod hankøn, og *huset* og *bordet* er intetkøns-ord. De østjyske dialekter og dialekterne i en sønderjysk bræmme, der har bredt sig til Ærø, har bevaret to køn. Som i rigsmålet er *solen* og *månen* fælleskøn og *bus* og *bord* intetkøn. Det egentlige Vestjylland og betydelige dele af Midtjylland kender rent sprogligt kun til eet køn. Det hedder *en sol*, *en hus*, *en bord* (og i navneordenes bestemte form udskiftes dette *en* med det ovenfor omtalte foransatte kendeord *æ*).

Småøernes mange dialekter

Det danske *stød*, der skriver sig fra omkring år 1000, og som jo bl. a. skiller *gør* (af: at gøre) fra *gør* (hundens gøen), findes i det meste Danmark, dog undtaget områderne syd for en linie trukket fra Tønder-egnen nordøst over halvøen til Haderslev, fortsættende over Fyn fra Fåborg-området til op lige syd for Nyborg og på Sydsjælland fra Svinøbugten og videre østover. I Sønderjylland og på Sydfyn er det manglende stød i nogen måde udlignet ved en musikalsk akcent, som ikke forekommer på Langeland, Sydsjælland og Lolland-Falster. Bornholmsk er også stødløst, ligesom Amager-dialekten, og ejendommeligt nok har man sporet denne stødløshed også i et par nordsjællandske fiskerlejer. I dette sidste tilfælde var det dog kun den egentlige fiskerbefolkning, hvis dialekt havde denne særegenskab, og der er rimeligst grund til at tro, at dialekten har været under påvirkning af Østersøbefolkningen, som man har levet sammen med på lange fisketogter. „Dansk“ stød findes også i lettisk.

Det er i øvrigt slet ikke sjældent, at man hos fiskerbefolkningerne rundtom møder sådanne dialektale afvigelser i forhold til deres hjemegns normal-dialekt. Det er påvirkninger udefra, der her gør sig gældende, og sådan går det, at man af og til på ret små øer — som f. eks. Møen og Ærø — stilles over for *flere* dialekter. Det i sig selv meget særegne Ærø-mål er således ikke

et, men tre folkemål, af hvilke dog de to vestligste nok står med et vist enhedspræg over for den meget ejendommelige marstalske skipperby-dialekt.

Hvis man tænker sig, at rigsmålspåvirkningen stråler ud fra de større bycentre, hvor der handledes og holdtes rettergang, og hvor de „sorte“ skoler fandtes og stadig findes, vil man finde de stærkest akcentuerede dialekter i disse stråleringes yderzoner, hvilket er forklaringen på, at man på småøer uden for alfarvej og på afsides egne finder det rigest levende og mest oprindelige dialektsprog. Sejro og Samsø har meget udprægede dialekter, det samme gælder Mols.

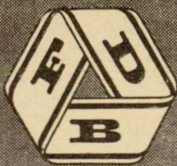
Bondens rige sprog

Når vi færdes på dialekternes grund, må vi også erindre os, at statsgrænsen mod Sverige ikke har spillet nær så stor en rolle sprogligt som nationalpolitisk. Visse af folkemålets fællesgloser viser sig at have deres østgrænse i de nu svenske områder.

Vikingetogene var, som vi alle ved, plyndringstog, og man mener, det er meget begrænset, hvad vikingerne udefra har hjembragt af låneord. Derimod bragte indførelsen af kristendommen mange nye, fremmede ord med sig, og andre kom hertil med tyske købmænd og håndværkere. Der var her *stof* for det fra en til en varierede danske folkemål, endelig sat i form under og lige efter Valdemarstiden, og det synes virkelig, som om vore første rigtige landmænd har haft et for selve landarbejdet righoldigere ordforråd, end nydansen kan opvise. Adskillige af disse navne og betegnelser er nu kun kendt gennem dialekterne.

Hvad „radiosproget“ betyder

Gennem tiderne har sproget været underkastet en gradvis forandring, og allerede for nu snart halvandet hundrede år siden sukkede man over, at nu var det snart helt ude med dialekterne. Helt så galt, som man frygtede, gik det dog ikke. Man kan snarere overraskes over, så sejt dialekterne har holdt sig i et land, der som Danmark ikke er meget stort, og hvor forbindelserne mellem landets forskellige dele gennem lange tider har været livlige. Men det skal indrømmes, at på det sidste har udviklingen fået større fart på, bl. a. i kraft af „radiosproget“s påvirkning. Der står en radio og spinder i snart sagt hvert eneste hjem landet over, og selv om så langt fra alle, der oplader røsten i radioen, taler rigsmål, så er det dog alligevel sådan, at radioen i allerhøjeste grad medvirker til at skabe en norm for dansk talesprog. Derfor snurrer båndoptagerne da også nu rundtom for historisk at fæstne, hvad der i dag er tilbage af de gamles jævne dialekt-dansk.



Jamen her er jo sokken, der er 3 gange så stærk



Uldfoer

Højhæls-
forstærkning

Tåforstærkning

Slidmand

SLIDMAND arbejdssocker er 3 gange så slidstærke som almindelige uldsokker, fordi

SLIDMAND er fremstillet af uld og nylon.

SLIDMAND har desuden uldfoer, så sokkerne føles bløde og behagelige at gå på – og de er ekstra højhæls-forstærket med super twist nylon.

Grå- eller lyngmeleret i str. 10½–12. Forlang denn 820.

8,45

ET FDB PRODUKT

22 lejere blev ejere

22 familier i en ældre ejendom på Østerbro i København blev for ganske nylig truet med en drastisk lejeforhøjelse, idet ejendommen skulle have indlagt fjernvarme. Lejerne gjorde det eneste rigtige: — De stiftede et andelsselskab og købte ejendommen ...

Hver andelshaver indskød et beløb, der svarede til et års husleje, mellem 800 og 1500 kr. Derved blev man i stand til at præstere en udbetaling på 25.000 kr. af den samlede købesum, som er 350.000 kr. Huslejen forhøjes nu med 35 pct., der skal gå til dækning af prioritetsydelse og til modernisering, men når man igen er „ovenpå“ — økonomisk set — vil huslejen, eller boligafgiften, som den nu hedder, igen blive nedsat. Prioritetsafdragene påføres andelsbrevene, som dermed stiger tilsvarende i værdi.

De 22 nybagte husejere har dermed fået hånd i hanke med udviklingen omkring deres bolig i fremtiden. Måden, sagen er løst på, er helt rigtig, og det har ikke skortet på opmuntrende kommentarer til de nye andelshavere. *Politiken* skriver bl. a. i en ledende artikel:

Andelsprincippet er sundt overført på boligspørgsmålet og en naturlig reaktion over for den evige konflikt mellem lejere og ejere.

Desværre har lovgivningen i de senere år positivt modarbejdet denne del af andelsprincippet. Den opsparing, som andelshaverne foretog, er forsvundet, samtidig med at man har ladet staten være enefinancier af de såkaldte sociale boligforeninger. Kan eksemplet fra Østerbro ikke give grund til eftertanke. Her viser det sig, at lejerne, selv i et ældre hus, er villige til at foretage en opsparing, hvis de selv får ejendomsretten til deres bolig.

* * *

Det hjalp, da FDB kom

Mødrehjælpen i Århus er i gang med at flytte til nye lokaler, og i den anledning indkaldtes der for nogen tid siden tilbud på levering af inventar. Det viste sig, at der skulle bruges for ca. 46.000 kr. møbler i de nye kontorer, men finansudvalget nægtede at anerkende dette beløb.

Så henvendte Socialministeriet sig til FDB og bad om tilbud på leverancen, — og det hjalp. Et af de øvrige tilbudsgivende firmaer forhøjede omgående sin rabat fra 6 til 10 pct, og et andet firma gav et specielt tilbud på skabe, hvorved staten sparede ca. 7000 kroner.

Enden på historien blev, at FDB fik overdraget leverancen, så nu får mødrehjælpen i Århus leveret et komplet inventar for ca. 30.000 kr.

En idé med rækkevidde

SVIN er ikke større svin, end at de som andre levende væsener gerne betaler for at bo godt.

Denne betragtning er udgangspunktet for en kampagne, som er bemærkelsesværdig af to grunde. Først fordi den er et ualmindeligt fint eksempel på, hvad der kan opnås ved at kombinere andelsselskabers og forbrugerorganisationers kræfter om en opgave, som de alle har åbenlys fordel af.

Dernæst fordi den anviser helt nye veje for en produktionsforøgelse, hvis omkostninger straks betales af merudbyttet — altså Columbus' berømte æg på en helt ny måde.

Hvordan det går til, vil også andre end landbrugsproducenter kunne drage lære af at sætte sig ind i.

DET fremgår af systematiske undersøgelser af 200 svinestalde i Jylland og på Sjælland, foretaget af Landøkonomisk Driftsbureau, at 90 pct. af staldene trænger hårdt til ventilering og isolering, og i en trediedel af disse vil istandsættelse kunne medføre en forbedring af dyrenes trivsel, svarende til 0,8 foderenheder pr. kg tilvækst, eller rundt regnet 20 — 30 kr. pr. svin.

Et sømmeligt installeret svin er altså villig til at forøge huslejen med dette beløb, og hvis man regner med en leverance på 50 svin om året, bliver det en merfortjeneste på 1200 — 1500 kr., som er langt ud over, hvad forrentningen af en istandsættelse vil kræve.

Hvis alle havde penge til at bygge for, gjaldt det altså om at få bygget så hurtigt som muligt.

MEN hvorfor skal man vente, til pengene er til stede, når svinene i sig selv er prompte betalere af en byggekredit?

Det er ud fra dette ræsonnement, andelsselskabet Linums salgsafdeling *Durisol* har fremsat et tilbud, som foreløbig er begrænset til landmændene på Bornholm, men senere vil blive udstrakt til hele landet.

Tilbudet går ud på, at *Durisol* både vil yde teknisk rådgivning gratis og foretage de nødvendige byggearbejder uden anden øjeblikkelig udgift end den arbejdsløn, håndværkerne skal have. Da materialeudgifterne svarer til to trediedele af den samlede udgift, og meget af håndværksarbejdet kan udføres af gårdens egne folk, skal kun et beskedent beløb „lægges på bordet“.

Resten betales af svinene selv på den måde, at der sker et fradrag på 25 kr. for hvert svin, leveret til slagteriet, men da man kan regne med, at staldhygiejnen har gjort svinet mindst 20 — 30 kr. mere værd, udregnet som gennemsnit af hele bestanden, går disse minusser og plusser nogenlunde lige op. Der skal endvidere fradrages en trediedel af slagteriets årlige tilbagebetaling til vedkommende leverandør, men dette fradrag afbalanceres af bedre udnyttelse af grovfoder, mindre vedligeholdelsesudgifter og lignende fordele.

DETTE sindrige og dog så overraskende og effektive arrangement er sat i scene ved et meget intimt samarbejde mellem landbo- og husmandsforeningerne på Bornholm,

Bornholms Andels-Svine-slagteri og planens ophavsmand *Durisol*.

I fællesskab har landbo- og husmandsforeningerne på øen et byggeudvalg, som er tiltrådt af mestrenes organisationer. Dette udvalg skal være tillidsorgan og mellemmand for landmændene i forholdet til de finansierende og byggende virksomheder. Det står altså som en slags garanti overfor forbrugerne, men har samtidig den opgave at fungere som teknisk bistand ved fremskaffelse af de seneste forskningsresultater (bl. a. fra Statens Byggeforskningsinstitut), som er afgørende for det rigtige valg af materialer og rigtig fremgangsmåde ved byggeriet. Endelig skal det også tjene som forbindelsesled til en centralisering af materialeleverancer, hvorved billigere priser vil kunne opnås.

Andels-slagteriets opgave i denne sammenhæng er at tilbageholde de foreskrevne beløb på svineleverancerne og de årlige efterbetalinger. Herved undgås tinglysninger og andre udviklede prioriteringsforanstaltninger. Slagteriet modtager blot en forskrivning fra leverandøren. Det er i slagteriets interesse at få forbedret sine produkter, og da kun 52 pct. af de leverede svin på Bornholm er i 1. klasse, er der en del at opnå på dette punkt.

Endelig er der FDBs datterselskab *Durisol*, som præsterer finansieringen og den væsentligste del af leverancerne. Nok skal der lægges en del penge ud, men de vil uden større risiko komme hjem i sikker og fast rytme, og samtidig har *Durisol* opnået en be-

tydelig udvidelse af sit marked, da *Durisol*-materialets anvendelighed netop til staldforbedringer er højt anerkendt. Lånene regnes at kunne afvikles på 2—3 år, hvorefter landmændene kan indkassere den fulde produktivtetsgevinst — uden afkortning.

SOM man ser, er der ved dette samarbejde mellem forbruger- og producentinteresser skabt en sjælden effektiv vekselvirkning, som de deltagende parter, ikke mindst landmændenes egne organisationer, går uforbeholdent ind for. Lidt af en national-økonomisk drøm er samtidig gået i opfyldelse: Investeringen betales direkte af produktivtetsgevinsten.

For landmændene (forbrugerne) er der flere fordele. Det direkte udbytte ved svinenes bedre trivsel er allerede omtalt.

Dertil kommer, at en bedre udnyttelse af grovfoderet kan finde sted ved mere rationelle fodringsmetoder, som *forudsætter* ventilering og isolering af staldene for at kunne anvendes med succes.

Forbedring af flæskets kvalitet er en tredje mulighed og besparelser ved bygningernes vedligeholdelse en fjerde. De våde stalde er ikke blot uheldige for dyrenes trivsel, men for dyrene i drift på grund af de mange fugt- og frostskafer, hvis udbedring både kræver tid og penge.

Endelig er der betydelige skattelettelser at hente gennem ordinære og ekstraordinære afskrivningsregler, direkte møntet på at opmuntre landmændene til at forbedre deres stalde.

NÅR Bornholm er blevet forsøgsområde for planens gennemførelse, skyldes det dels øens naturlige afgrænsning, dels at de interesserede organisationer er gået 100 procent ind for planen. Den million kroner, der er til rådighed som startkapital, vil strække til 250—300 staldes forbedring, d. v. s. 7—8 pct. af samtlige landbrug på Bornholm; men da 20 pct. egner sig for at blive istandsat efter den foreliggende plan (andre 20

pct. kan det kun betale sig at forny fra grunden), er der nok at tage fat på.

Først senere, når man har de nødvendige erfaringer at bygge på, kommer turen til det øvrige land. Til den tid er der forhå-

bentlig større kapital til rådighed, så dækningsprocenten for låneydelser kan blive større. Men under alle omstændigheder vil planen kunne være effektiv i mange år.

Ideen, der bærer planen,

er værdifuld alene til det formål den er bestemt for. Men spørgsmålet er, om den ikke kan udnyttes i større målestok, d. v. s. bruges på tilsvarende måde inden for andre erhvervsområder, fiskeriet f. eks.

En nærmere kontakt mellem brugsforeningsbevægelsen og fiskeriet ville sikkert være til gavn for begge parter.

En begyndelse er gjort. Er der jordbund for mere af samme slags?

BUTIKSTORVET - de nye bykvarterers centrum

Det mest opløftende i den rundbordssamtale, som radioen nylig bragte om de nye bykvarterers forsyning med butikker, var alle fire parter uforbeholdne enighed om, at vejen ud af det nuværende kaos i butikernes placering er *butikstorvet*, d. v. s. en samling af hvert kvarters butikker på samme sted. Det var en enighed, som var meget værd, eftersom diskussionsparterne repræsenterede henholdsvis byplanlæggerne, brugsforeningerne, købmændene og boligselskaberne — altså vidt forskellige interessegrupper.

Den tilfældige og stærkt uensartede butiksfordeling i de nye forstæder, som netop i de senere år er skudt frem som paddehatte både omkring hovedstaden og de store provinsbyer, bidrager kun til forvirring. Navnlig pegede en reportage i forbindelse med diskussionen på det ofte håbløse rod, som præger butiksnettet langs de store hovedudfaldsveje ud fra byerne, og som dels kan føre til for mange butikker, dels alligevel kan skabe lokale monopoler og dermed høje priser og ringe betjening af forbrugerne.

Hvilke fordele rummer butikstorvet da, siden ideen kunne vinde så enstemmig tilslutning? Fordelene blev kort og klart opsummeret af byplanmanden, arkitekt *Skriver*: Butikstorvet åbner mulighed for

1. let adgang til at sammenligne varer, priser og kvaliteter i de forskellige butikker,
2. hurtig besørgelse af alle indkøb på eet sted,
3. større butikker og dermed billigere varefordeling,
4. skabelse af et morsomt og tiltalende „indkøbsmarked“ for husmødrene,
5. løsning af et alvorligt trafikproblem, nemlig konflikten mellem fodgængere og kørende trafik, idet indkøbstorvet udformes som et rent fodgængercentrum med tilstødende parkeringsareal.

Men hvordan skal et butikstovr opbygges for at blive til størst mulig gavn for forbrugerne? Herom var meninger-

ne straks mere delte, fordi problemet straks rejste sig om, hvordan den nødvendige konkurrence inden for butikstorvets rammer skulle tilvejebringes.

Samling af butikkerne i knudepunkter betyder nemlig større „masker“ i butiksnettet, større gangafstande til andre butikstorve, hvorved det enkelte torv står i fare for at blive et beliggenhedsmonopol. Heri øjnede brugsforeningernes talsmand, direktør *Kaj Nielsen*, HB, dog ingen risiko — han ønskede tværtimod så få og så store butikstorve som muligt, fordi det giver billigst varefordeling, men til gengæld understregede han vigtigheden af at skabe konkurrence *inden* for torvets rammer ved som i Sverige at lade købmændene og brugsforeningerne få hver sin halvdel af butikkerne. Da købmændenes talsmand, hr. *Dyrberg*, henviste til, at brugsforeningerne i øjeblikket kun formidler en femtedel af fødevareromsætningen, hvorfor de passende burde have butikker i forhold hertil, replicerede *Kaj Nielsen* med elegant at spørge ham, om tingenes nuværende tilstand da var et argument for, at det stedse skal være sådan? Netop en sådan fordeling på fifty-fifty basis giver forbrugerne den største valgfrihed mellem købmand og brugsforening.

Da hr. *Dyrberg* beskyldte de store sociale boligselskaber for at favorisere brugsforeningerne ved udlejningen, svarede *Kaj Nielsen*, at brugsforeningerne *rent faktisk* kun har fået en meget lille del af butikkerne i de nye kvarterer.

Boligselskabernes mand, direktør *Knudsen*, var ikke glad for tanken om at placere flere butikker af samme art inden for butikstorvet — det ville være dobbelt konfekt. Naturligt nok anskuede han problemet gennem udlejers briller: Med f. eks. en købmand og en brugsforening i samme torv ville en af dem før eller senere blive underlegen og delvis køre i tomgang, hvilket giver urational udnyttelse af det forhåndenværende areal. Men hvordan ville han så sikre konkurrencen? Ad to veje:

✧ *For det første* ved at lade butikstorvet bestå af een stor alt-i-éen butik (et såkaldt supermarked med bager-, kolonial-, viktualie- og kødvarer under samme tag) *plus* en række mindre specialbutikker, som konkurrerer med alt-i-éen butikken ved dels at føre tilsvarende varer, dels at supplere supermarkedets standardvarer med et mere varieret vareudvalg. Denne udmærkede løsning stødte ikke på modsigelse. Specielt med hensyn til udvalgsvarerne pegede *Kaj Nielsen* for resten på konkurrencen fra bykernen, der giver sig udtryk i, at folk fra forstæderne køber de større ting i den indre bys stormagasiner.

✧ *For det andet* ønskede dir. *Knudsen* — og her hørtes boligselskabernes stemme tydeligt — lettere adgang til at sige en butiksindehaver op, hvis han misrøgtede sit beliggenhedsmonopol til skade for kvarterets beboere. Allerede nu har vi 30 pct. tilfælde, hvor vi gerne ville have smidt vedkommende indehaver ud, sagde han, men de nugældende opsigelsesregler åbner meget ringe mulighed herfor. Direktør *Kaj Nielsen* indvendte herimod, at byggeselskaberne ikke havde nogen kompetence til at foretage sådanne skøn, og at man måtte overlade til handelens egne parter at bevise deres adkomst til butiksnettet og sikre sig, at deres interesser varetages uafhængigt af byggeselskabernes formål og motiver.

Som talsmand for købmændene fandt hr. *Dyrberg* sig forpligtet til at forsvare de små butikker. Den lille butik er ikke nødvendigvis dyrest, mente han, for her er lønudgiften lille. Heroverfor pegede *Kaj Nielsen* på de store butikkers langt gunstigere indkøbsmuligheder, som betyder nok så meget for forbrugerpriserne. Købmandsrepræsentanten var også bange for de helt store butikstorve, fordi de giver for store gangafstande for husmødrene, og fordi, som han sagde, de „suger“ omsætningen bort fra omegnens små butikker.

Flere gange i udsendelsen reklamerede hr. *Dyrberg* for købmændenes nyoprettede konsulenttjeneste, der „tilbyder at samarbejde med boligselskaber, kommunalpolitikere og andre interesserede“. Er dette tilbud et forsøg på at kile købmandsinteresserne ind i en forhåndsplanlægning til gunst alene for dem?

Et blik ind ad bagdøren

✧ **Mistillidens årsag.** En fremtrædende erhvervsmand har slået til lyd for, at danske virksomheder skal åbne dørene mere — for at bøde på den mistillid, menigmand tit nærer til store firmaers fremgangsmåder. Folk kræver mere end en god vare til en rimelig pris, sagde han — de vil også vide noget om den virksomhed, der står bag. Heri vil forbrugerne være de første til at give ham ret; men han glemte desværre at nævne, at mistilliden ofte skyldes kartellaftaler og monopolpraksis, som dårligt tåler dagens lys. Skal „den åbne dørs politik“ blive andet end en paradeforestilling, må også bagdørene slås op, så den offentlige menings friske blæst kan feje ind og rydde op i alle eksisterende forbrugerfjendtlige konkurrencebegrænsninger.

✧ **Boycot af ny butiksform.** En ofte anvendt metode til at „myrde“ en nystartet konkurrencedygtig forretning er at blokere dens leveringskanaler. Denne skæbne er sidst overgået en ny slags kolonialforretning i hovedstaden kaldet „Nemkøb“ — en såkaldt telefonbutik, udelukkende lagt an på telefon- og postordre. Heldigvis har monopolrådet sat sig for at gennemtrumfe grossist-blokadens ophævelse for at sikre det nye initiativ en fair startchance. Leveringsnægtelserne skyldes grossisternes frygt for deres købmandskunder, som på deres side frygter en billig konkurrent i den nye telefonbutik ...

✧ **Effektive grossister straffes.** Et større leverandørfirma spærrede for nylig forsyningerne til tre kolonialgrossister, fordi de solgte varerne for billigt til købmændene, hvilket generede såvel andre grossister som leverandørfirmaet selv. Hvorfor solgte de billigere? Fordi de havde rationaliseret deres salgsorganisation i forbindelse med oprettelse af „frivillige kæder“ — det kendte system til billigørelse af varefordelingen bestående af en kæde af samarbejdende købmænd omkring en grosserer som midtpunkt. Leveringsstoppet var således i realiteten en straf for at rationalisere og er nu i konsekvens heraf blevet bragt til ophør af monopoltilsynet.

✧ **Sløjt med vognmændenes konkurrence.** Af forskellige aftaler, registreret hos monopolmyndighederne, fremgår klart, at de organiserede vognmænd samarbejder snævert om at regulere konkurrencen, bl. a. er fastsat bindende kørselspriser, der kun må underskrides med særlig tilladelse. Visse vognmandsorganisationer underkaster endvidere sine medlemmers licitationstilbud en skarp kontrol, og det er vognmændene forbudt at tage kunder fra hinanden ved at tilbyde lavere priser end de bundne satser.

✧ **Et sæbemonopol?** En række sæbevirksomheder herhjemme står sammen om salget af soda. Aftalerne går bl. a. ud på begrænsning af de enkelte firmaers produktion og salg til detaljeret fastlagte kvoter, ligesom et fælles salgskontor har dekretet bindende priser og andre betingelser for videresalget til grossisterne.

✧ **Del og hersk.** For forbrugerne ville det uden tvivl være det bedste, om de enkelte industriforetagenders andel af markedet fremgik som resultat af en sund kappestrid, men alligevel har ikke mindre end halvfjerds forskellige danske industrier indgået kartellaftaler om deling af produktion efter princippet „del og hersk“. De kvoter, som tildeles de enkelte virksomheder, er i reglen omtrent uændrede fra år til år — selv sagt en snærende spændetrøje for den frie konkurrence. Et enkelt aktuelt eksempel er de danske ovnstøberiernes deling af produktionen af kakkelovne, kaminer, komfurer, bygningsstøbegods m. m. Støberiernes måde at dele kagen på er for nylig blevet offentliggjort af monopoltilsynet under protest fra brancheforeningen, der ville hindre de enkelte medlemmer i at få viden om de andres andel — et hemmelighedskræmmeri, der er typisk for systemet.

✧ **Mere smidige priser.** Tiden er løbet fra de absolut faste mærkevarepriser for såvel forbrugsvarer som varige goder, udtalte for kort tid siden formanden for Dansk Salgs- og Reklameforbund, direktør *Fabricius*. Han var indtil for få år siden en af de mest energiske forkæmpere for de faste prisers ukrænkelighed, men har altså nu fået øjnene op for farerne i denne forbrugerfjendtlige praksis.

✧ **De dyre byggematerialer.** En længst fastslået kendsgerning er det, at største delen af materialerne til almindeligt etagebyggeri er underlagt monopoler. Særligt galt er det imidlertid i rør-, sanitets- og centralvarmebranchen, som domineres af nogle få, meget store fabrikker, og som har en så stærk grossistsammenslutning, at fabrikkerne ikke vover at levere til udenfor stående. Hertil kommer, at ca. to trediedele af branchens varer, herunder samtlige hovedartikler, er prisbundne. Prisbindingen medførte tidligere urimelige priser på centralvarmekedler, men efter offentlig indgriben sælges disse kedler nu hovedsagelig som forskrivningsvarer med 7,5 pct. rabat, d. v. s. de leveres direkte fra fabrik til forbruger uden at passere den fordyrende omvej gennem grossistens lager.

Til billigørelse af byggematerialerne har arbejderkooperationen oprettet indkøbscentralen *Bolind*. En anden kooperativ prisdæmper er *Dansk Durisol*.

Ferierejser

Planlægningen er en af glæderne ved en udenlandsrejse. Derfor er program for Samvirkes rejser nu fremlagt i Brugsen. Er det Deres drøm at rejse ud til sommer? Læs så, hvor Samvirkes rejser går hen, hvad man skal se og opleve - og hvad rejserne koster.

Italiensferie

20. maj og 2. sept., de bedste tidspunkter for en rejse i Italien. Besøg i Rom, Neapel, på Capri og i Venedig. Et godt program for en Italiensrejse.

14 dage 765 kr.

Rivieraferie

20. maj, 24. juni, 26. aug. Deltagerne har altid været begejstret for Samvirkes Rivieraejser. I år ophold på et godt hotel.

Maj, 14 dage, 595 kr.

Juni-August, 14 dage, 615 kr.

Dolomitterferie

1. juli. En uges ferie på den skønneste plet i Dolomitterbjergene. Rejsen afsluttes med et todages besøg i Venedig.

14 dage 615 kr.

Krydstogt på Middelhavet

16. juli i forbindelse med ferie på Sorrentohalvøen. 15. sept. i forbindelse med ferie ved Rivieraen. Ophold på gode hoteller. Krydstogt med store Atlanterhavsbåde, udflugter og rundture.

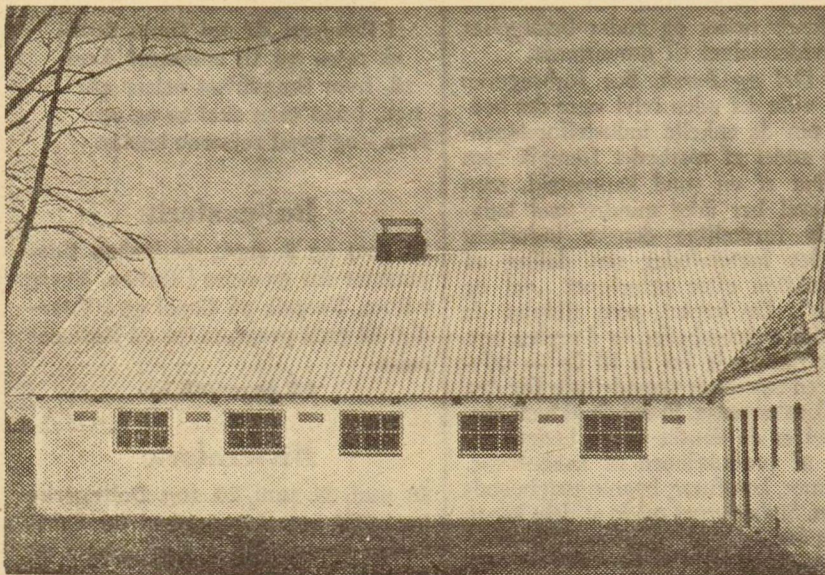
14 dage 875 kr.

Se, hvad De skal se!

I Brugsen finder De programmer, der giver klar besked om rejsernes indhold og pris. Programmer kan også fås direkte fra Samvirkes kontor, Njalsgade 15, København S, telefon C. 4015, lokal 335, hvor indmeldelser modtages og spørgsmål om rejserne besvares.

Samvirke

112 kg korn pr. slagterisvin- fine resultater i min ny Durisol-stald



Gårdejer Henry Nielsen, „Roulund-gård“, Vejle Søndermark, skriver i januar 1956:

I 1954 byggede jeg ny svinestald af Durisol til ca. 100 svin. Jeg vejede kornet til det første hold. Resultatet blev 112 kg korn pr. gris fra 20 til 90 kg tilvækst plus sukkerroer efter ædelyst og ca. 1½ kg mælk og 150 g proteintilskudsfoder.

I forhold til min gamle stald, hvor foderforbruget var meget større — uden at jeg kan opgive konkrete tal — har jeg nu opnået at kunne bruge et stort grovfoder, som giver billigere fodring og kun få svin i 2. kl. og slet ingen i 3. kl.

Vi har selv, såvidt tiden tillod, hjulpet til med opførelsen — blokkene er lette at arbejde med, og byggeriet skred hurtigt frem og blev betydeligt billigere, end hvis det var opført af sten. Jeg kan ud fra egne erfaringer trygt anbefale enhver, der står for at bygge ny stald, at anvende Durisol hertil.

Henry Nielsen

DURISOL'S BROCHURER

giver klare og fyldige vejledninger. Skriv efter dem!

★ Klip kuponen ud og send den! ★

Durisol

NØRRESUNDBY

Send mig nedennævnte gratis brochurer:

(Sæt kryds)

Navn: _____

Stilling: _____

Adresse: _____

☐ Forbedring af gamle stalde

☐ Typeplaner for nye stalde

☐ Typeplaner for hønsehuse

☐ Familiehuse med statslån

Vi husker også med næsen

Følgende lille stemningsmaleri fra en pulterkammerrydning vil mange nikke genkendende til.

Duften fra den gamle kommodes skuffer slog mig i møde, og i det samme strejfede en erindring mine sanser. Denne blandede lugt af gemmeæbler, lavendler, gammelt tøj og mug skruede tiden tilbage og manede tante Petrea frem for min indre bevidsthed heroppe på loftet, hvor vi holdt den årlige pulterkammerrydning.

Ved duften af de gamle ting gik jeg med eet som lille dreng og snusede rundt i tante Petreas bondekøkken. Her var der klamt, som overalt i hendes lille hus. Tantes tøj, tæpper og møbler lugtede altid af mug. Hun kunne ikke gøre for det. Tværtimod hængte hun altid lavendler i små gazeposer op i dørhængslerne for at fjerne odeuren, men alligevel — atmosfæren i huset var sådan, at vi unger, der holdt sommerferier der, altid senere, når vi lugtede mugne gemmeting, så på hinanden og sagde: Tante Petrea! Ikke fordi vi tænkte på hende personligt, men fordi den ramme duft af hengemt tøj havde fået navnet tante Petrea.

Koen lugter af sommerferie

Lugtsansen er en udmærket støtte for hukommelsen. Hverdagens dufte kan genkalde episoder, som ellers ville være glemt. Lugt fremkalder i højere grad en genoplevelse af det tidligere skete, end synsindtryk gør det.

Duften af naftalin gør mig til rekrut igen. Soldateruniformens holdbare stank af møltabletter hænger ved en overalt og altid, mens man er i trøjen, så man senere husker den ved mindste påmindelse. En vinterkartoffel lige fra halmkullen sætter mig i stand til ligefrem at kunne fornemme samtlige ting i min fars kælder: huggeblokken, værktøjshylden med hamre, tænger og rustne søm, og nedenunder kasserne med gemmekartofler og gulerødder i tørt sand.

Klaus er syv år og ikke spor tosset, selvom han i fuld alvor siger, at paranødder smager som „ned i kælderen“. Kældermug og paranødder har samme ramme fremtræden. Køer lugter af „sommerferie“, og optændingsbrænde af grantræ var for ham lige indtil for et par år siden det samme som juleaften.

Lugt og smag spiller en betydeligt større rolle i barnets lilleverden end i

de voksnes prosaiske hverdag. Lillebror hader duften af violparfume, fordi han engang som lille ved et uheld blev trådt over fingrene af en dame, der omtågede sig med violparfume. Om tyve år forbinder han sikkert den søde duft med andet end at blive trådt over fingrene.

En dag, Klaus kom hjem fra legepladsen, og min kone havde brugt kamfer i huset, spurgte han: — Er onkel Niels kommet? Onkel Niels var for et par år siden hjemme på besøg fra USA. Som de fleste amerikanere opbevarede han sit tøj i et kamfertræsskab. Kamferen er en sjælden lugt her i huset, og drengen havde ikke mærket den, siden han snusede til onkel Niels' tøj. Kamferen førte onkel Niels lige ind i stuen på ny med rulleskøjter, seksløbere og cowboysæt (med kamferlugt) fra den store amerikakuffert.

Lugten af nellikekrydderi betyder for mig tandlæge med stol, klamme hænder, bor og smerter. Æter, fresia, frugt betyder hospital. Tørverøg giver søndag eftermiddag på landet. Fernis og sure gymnastiksko er lig den rødsomme situation: Tilbage til skolen efter sommerferien.

Vi indsuger foråret —

Pludselig en sensommormorgen er luften skarp og ren, et svirp af nattekulde har borttøst sommerfornemmelsen. Man *indånder* efteråret, før man kan se det. Foråret kan også indsnuses. Og hvem har ikke opsnuset den reneste, skæreste sommer i form af hylde Duft, hø og dampende jordbund? Et fyrretræ er smukt. De lange nåle og den rødbrune skælbark har en særpræget stoflighed, men hele træet og dets natur opfatter man først, når den bagende sol får træet til at dufte balsamisk.

Gas! Min næse minder mig om, at de kartofler, jeg skulle have passet på, er kogt over, og vandet har slukket gasen. Gas lugter heldigvis ikke godt, derfor virker den i mange tilfælde som reservehukommelse og advarer selv, hvis den er på gale veje. Så smækkes døre og vinduer op. Ind svæver den lifligste stegeos fra naboens. Sniff, sniff, branket brunkål med flæsk. Minde mig forresten om en spejderweek-end med en umulig kok og en menu, bestående af spidstegt kul-kylling med fjer og bålbagte klatkager med harpiks.

Anders Hansen.

★ ★ ★

NYE FOX-MAGASINER. Der vil nu blive oprettet et nyt Fox-magasin i Slagelse, hvor der er lejet en butik, og hvor man har dannet et andelsselskab med begrænset ansvar.

Der er netop indviet et Fox-magasin i Nyborg, og nye magasiner åbnes i løbet af kort tid i Skive, Hjørring og Glostrup.

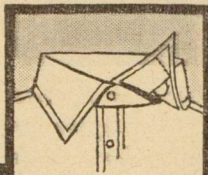
MÆND MED SKJORTESANS VÆLGER

Stafet

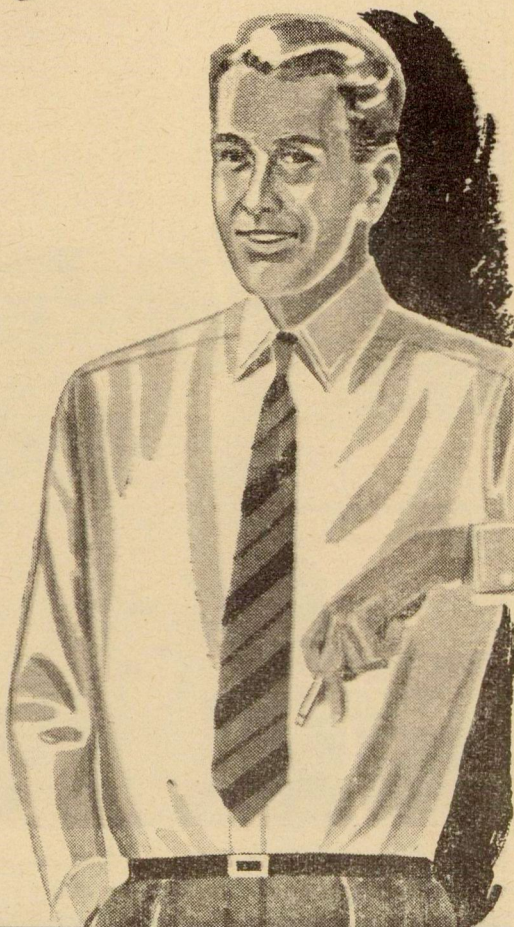
Stafet er en elegant og velsiddende poplinskjorte i 100 pct. ægyptisk bomuld. Skjorten er sanforiseret og indanthrenfarvet og har permanent halvtuft indlæg i flippet.

Stafetskjorten er kvalitetsdeklareret og fås i farverne grå, blå, beige og hvid. Størrelse 36-44.

2385



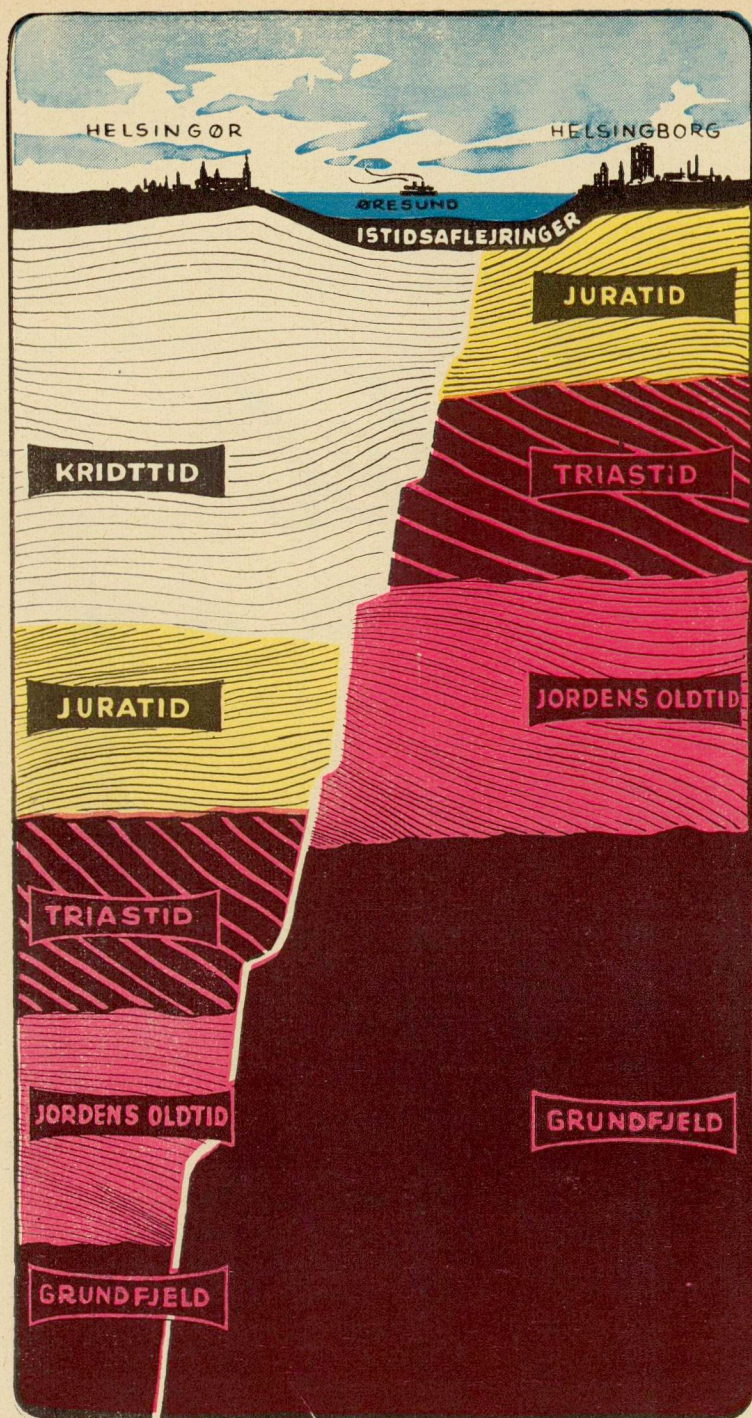
Flippet har trekantede stivere, der dækker hele hjørnet og holder flippet på plads



Stafet

ET KVALITETSPRODUKT FRA





Dette — tænkte — snit lodret ned gennem jordlagene er foretaget mellem Helsingør og Helsingborg, og man ser, hvorledes lagene forskyder sig som „i trappetrin“, efter at vi er kommet ned under de istidsaflejringer, der dækker overfladeområderne til en dybde på op mod 100 m. Ved Helsingør, hvor kridtlaget skyder sig op i en spids, er disse aflejringer tykkelse dog kun ca. 20 m. Det er dette kridtlags tilstedeværelse, som udligner den enorme sænkning i lagene vest for „trappelinien“. På begge sider af denne linie vil man kunne følge de enkelte lags placering. Kridt-, jura- og triaslagene skraver sig fra jordens såkaldte middelalder, der sluttede for omkring 60 mill. år siden og selv havde en varighed på omkring 150 mill. år. Derunder ligger oldtidslagene, der repræsenterer endnu 300 mill. år, og dybest ligger grundfjeldet fra jordens urtid.

Det er lidt af et paradoks, at det smalle farvand mellem Helsingør og Helsingborg — ikke bredere end mange floder i Europas indre — udgør selve grænsedelingen mellem to store, i geologisk forstand helt forskellige landområder. På den ene side det stoutere land i det nordlige Skåne, Mellem- og Nordsverige (og bag det Finland og Rusland), på den anden side det blødere land i Danmark og det øvrige Nordvest-europa, som støder op til Danmark.

Denne grænselinie drages af den såkaldte *jordskælvsrevne*. Eller rigtigere: *jordskælvsbrudlinien* — for der er ikke tale om nogen revne i Øresunds bund, men om en *forskydning* i aflejringerne under havbunden.

Tilstedeværelsen og beskaffenheden af denne jordskælvsbrudlinie har den største betydning til afgørelse af spørgsmålet om, hvorvidt en *Øresundsbro* kan bygges på dette sted, som ganske vist er det smalleste, men til gengæld også rummer de største fælder for brobygningsarbejdet. Derfor er geologer i øjeblikket ivrigt beskæftiget med at undersøge jordskælvsrevnens formationer.

Så vidt man kan skønne, ligger begivenhederne omkring det vældige jordskælv flere hundrede millioner år tilbage i tiden.

Som en følge af disse jordskælv er Sydvest-skåne, Sjælland og det øvrige Danmark begyndt at synke og den første betingelse skabt for den senere dannelse af Øresund. De to tegninger her på siden vil give Dem et indtryk af, hvad det hele drejer sig om.

Dynamit i Øresund

På det „almindelige“ landkort er angivet den øvre jordbunds art. Medens Nord- og Østsjælland og det sydvestlige Skåne er kridtområder, ligger langt ældre aflejringer lige under jorden i de øvrige svenske områder. I området omkring og syd for Helsingborg er der således tale om aflejringer fra juratiden (sandsten og skifre). For samtlige områder gælder det dog, at istidsaflejringerne ligger øverst — den eneste undtagelse inden for kortet er Kullen, hvor selve grundfjeldet skyder sig frem ganske som på Bornholm.

I flugt med afgrænsningen mod vest af de ældre aflejringsområder i Skåne er der på kortet trukket en linie i og op gennem Øresund. Her går jordskælvsbrudlinien — dog næppe så smukt lige som på tegningen. For at få konturen tydeligere optrukket er det, man på det sidste har ladet dynamit eksplodere på bunden af Øresund og foretaget vidtrækkende seismiske målinger. Det er ved sådanne målinger lydens forplantning gennem jordlagene, man måler, og da de forskellige jordlag giver afvigende

KØRER OVER ØRESUND

eflekser, kan man på denne måde måle sig frem til et vilde af tilstanden i dybet.

Den anden tegning viser et snit foretaget mellem Helsingør og Helsingborg. Tegningen kan kun være tilnærmet rigtig, men illustrerer hvad der menes med jordskælvsbrudlinien.

Først og fremmest forklarer den, hvad der forstås med dette, at Sjælland er sunket i forhold til områderne omkring Helsingborg, efter som disse områder dog notorisk ligger så nogenlunde på højde med de sjællandske, målt på højde over havet. Man ser, hvorledes aflejringerne — trappevis — har forskudt sig lodret ned på den danske side, men den herved fremkomne sænkning er så på dansk grund (og under en del af Øresund) blevet udlignet med et kridtlag af en tykkelse på $1\frac{1}{2}$ —2 km. Og på samme måde er det gået i Sydvestskåne.

Oven over dette kridtlag har vi istidsaflejringerne, således at kridtlaget gennemsnitlig begynder 70—100 m under havet, på kridtlagets højeste punkt ved Helsingør dog kun ca. 20 m under havet.

Behersket mistro

Det er bl. a. denne omstændighed, som kunne tyde på, at der ikke er tale om en ret brudlinie, men om en trapeformet. Det er meget almindeligt, at der ved mødet mellem to stærkt forskellige geologiske områder findes sådanne aftrappede lodrette brudlinier, og når man er så interesseret i at undersøge brudlinien i Øresund, skyldes det, at sådanne grænseområder har en tilbøjelighed til stadig at arbejde og til at lade sig påvirke af selv meget fjerne jordrystelser.

Ingen kan i dag med nogen sikkerhed sige, om dette område er helt i ro, eller om det er modtageligt for fjernpåvirkninger. Men man må jo ikke at mærke meget til jordrystelser eller jordskred i Helsingør—Helsingborg-området, så selv om lokaliteten fortsat skulle være påvirkelig i dybet, synes kridt- og istidsaflejringerne at virke så fint affjedrende, at rystelserne ikke gør sig gældende ved jordoverfladen.

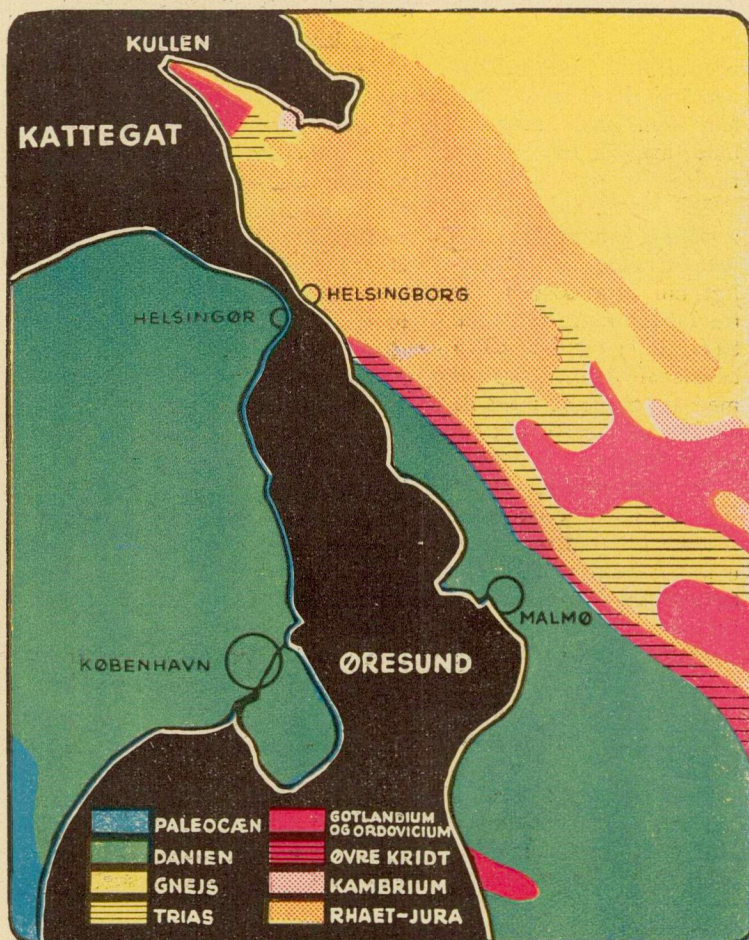
Umiddelbart skulle der således ikke foreligge geologisk betingede advarsler mod en bro mellem Helsingør og Helsingborg, selv om man her teoretisk er nær en urokilde, som ikke findes, hvor den så langt længere og dyrere bro København—Malmø kunne placeres.

Et tempel i en elevator

Her i Norden forløber de geologiske forskydninger i øvrigt så uhyre langsomt, at man af vore geologer må kræve den største tålmodighed. Mere spændende er jobbet i de udprægede jordskælvsområder, hvor de særeste ting kan ske eksplosivt.

Ved den store jordrystelse i 1906, da San Francisco så katastrofalt blev ramt, skete der ved Californiens kyster således i løbet af få dage en horisontal (vandret) forskydning af jordlagene, at der dannedes en mange kilometer lang revne ind i landet. Og om muligt endnu mere dramatisk var de vertikale (lodrette) forskydning

ger under vulkanudbrud og jordskælv, som skete engang i slutningen af forrige århundrede omkring ved Neapel. Ved tidligere vulkanudbrud og jordskælv for århundreder siden var en række oldromerske tempelruiner sunket så stærkt, at de næsten blev skjult under vandet. Nu skete det modsatte. Som på en moderne teaterscene med elevatorer under gulvet hævedes tempelruinerne op over havet, medens scenemesteren larmede med alt. Da forestillingen var forbi, sås de mærker efter boremuslingernes angreb, der altid sker lige under vandoverfladen, som et bælte højt oppe på søjlerne.



Den i artiklen omtalte „jordskælvs-brudlinie“ tænkes at følge den nordvestgående linie fra Skåne-området ud i Øresund, hvor den forløber mellem Helsingør og Helsingborg, og videre ud i Kattegat. De grønne områder viser de egentlige istidsaflejringer. Man ser altså på dette kort, der skulle give en fornemmelse af de øverste jordlags karakter, hvordan brudlinien her markerer et afgjort skel mellem områderne vest og øst for den. Til supplerende af kortets egne oplysninger skal lige anføres, at medens de uskraverede røde områder her normalt angiver aflejringer fra jordens oldtid, er det ved Kullen selve grundfjeldet, der borer sig frem — med andre ord et stykke af jordens urtid, en geologisk periode, der sluttede for mere end 500 millioner år siden.

EEN FUGL I HÅNDEN...

Fortælling af William Heumann

DE var ikke brødre, selv om de faktisk så sådan ud! De var omtrent af samme højde, alle med et mørkt overskæg, alle yderst velsoigneret, alle med skarpe pressefolder i benklædernes.

Det var imidlertid ikke deres ydre, der tiltrak sig beundring ... nej, det var den ånd, der herskede mellem dem, dette sammenhold, man alt for sjældent finder.

Det var en hyggelig frisørsalon, de havde. Jeg plejede at besøge den ret tidligt om formiddagen, før travlheden rigtig satte ind. Så fandt jeg gerne Ben, den ældste af de fire, i færd med at feje gulv, mens de andre sad i baglokalet og lo og sludrede.

Jeg blev altid klippet af Ben, der på sin rolige facon fortalte mig om sine kammeraters foretagender: De tippede snart fodboldkampe, snart spillede de på væddeløbsbanen — spil var deres store lidenskab.

— Nå, hvad nyt, spurgte jeg Ben og satte mig til rette.

— Åh, svarede han stille, jeg har vist ikke fortalt Dem om Joes hårmiddel, vel? Jo, ser De, Joe havde opfundet en håreliksir, der skulle være aldeles vidunderlig ... og naturligvis gøre os alle til rige folk. Jeg havde det største besvær med at få mine kompagnoner fra den sindssyge idé ... de havde allerede aftalt, at vi skulle sælge forretningen og lave hårmiddel i stedet.

Ben smilede over mod sine kammerater og tilføjede: — Nu har de fået mig overtalt til at tage del i en

sweepstake-bon, De ved tipning af væddeløb. Der er tusinder af dollars til vinderne — og de har såmænd allerede brugt pengene — i tankerne. De fabler allerede om en mondæn damesalon, de vil åbne ...

JEG havde ærlig talt helt glemt mine barbervenners væddeløbsidé, indtil jeg omtrent en måned efter kom forbi. En menneskemængde havde samlet sig uden for butikken, og pressefotografer var i gang med at tage billeder. De små frisører stod i række på fortovet uden for deres forretning. De havde lagt arme om hinandens skuldre og smilede lykkeligt til fotograferne.

Næste dag, da noget af ophidselsen havde lagt sig, kiggede jeg inden for. Der herskede næsten uhyggelig stilhed i den ellers så muntre forretning. Mario og Ralph talte dæmpet sammen i baglokalet. Joe læste i en avis. Ben lukkede mig

ind. Idet jeg lod mig falde ned i hans barberstol kunne jeg ikke lade være at bemærke:

— Efter Deres miner at dømme skulle man ikke tro, at De har vundet ti tusinde dollars.

BEN smilede med sit sædvanlige rolige smil:

— Alle penge, man ikke har tjent, skaffer en besværligheder!

Jeg så op.

— Hvad er der egentlig sket, spurgte jeg nysgerrigt.

— Åh, Ralph og Mario ønsker stadig at åbne den damefrisørsalon. De kan ikke indse, at en halv million andre frisører har haft den samme geniale idé ... og Joe er sur, fordi de andre ikke vil lade ham bruge alle pengene til sin vidundereliksir.

— Og hvad med Dem?

— Åh, svarede han ærgerligt. De er tossede alle tre. Her har vi en god forretning ... beliggenheden kan ikke være bedre ... vi

har en god kundekreds, og folk anbefaler os. Om tre-fire år kan vi udvide. Men de vil have hver sin andel i gevinsten og bruge den på hver sin måde. I går havde vi et vældigt skænderi, og i dag er vi næsten fremmede for hinanden. Hvis der bare fandtes en udvej, så vi kunne holde sammen ...

FØRST hen på efteråret fik jeg — på grund af en længere forretningsrejse — igen lejlighed til at besøge mine små barbervennere. Radioen gik for fuldt drøn, latter lød fra baglokalet. Ralph var i færd med at fortælle Joe og Mario en af sine allernyeste historier. Ben nikkede venligt, da jeg satte mig.

— Jeg er faktisk overrasket ved at finde alt ved det gamle. I har altså løst alle jeres uoverensstemmelser?

— Det kan man sige, svarede Ben. Gevinsten røg i lyset. Vi fik aldrig de penge.

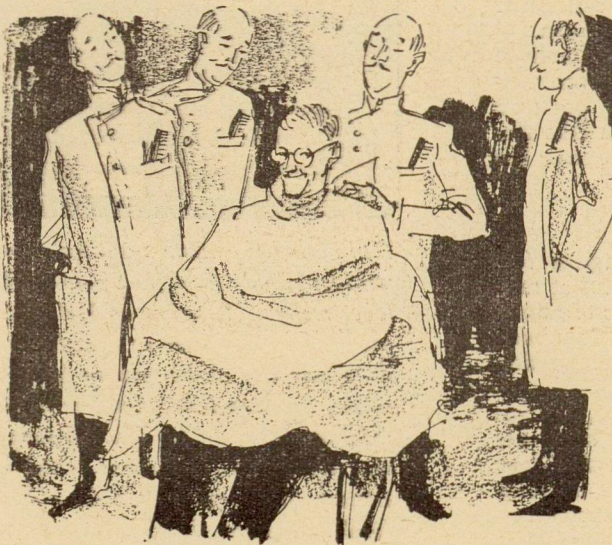
JEG stirrede. — Hvadbehar? Fik I dem aldrig?

— Nej, svarede Ben roligt. Vi fandt nemlig aldrig bon'en. Vi var blevet enige om at gemme den under kasseapparatet, men da vi skulle indkassere gevinsten, var bon'en forsvundet. Vi var lige ved at rive hele butikken ned for at finde den. Væddeløbsbonen var og blev borte. Og uden bon kunne vi ikke få gevinsten.

Jeg så op i det store spejl foran mig. Det milde ansigt med det fikke, lille overskæg var næsten udtryksløst, men bag de blå øjne syntes jeg at kunne se et glimt af humor. Pludselig forstod jeg det hele! Det stod mig klart, hvorfor de fire små frisører ikke havde kunnet finde deres væddeløbsbon.

— Skal vi tynde lidt ud i nakken, spurgte Ben.

— Ja, tak, Ben, svarede jeg og smilte medsamment svorent op til hans billede i spejlet.



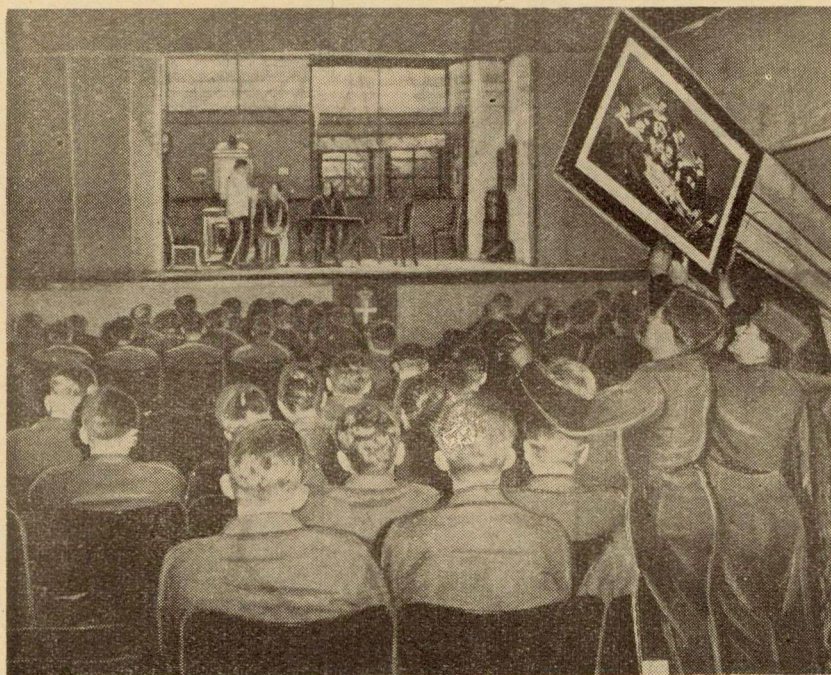
Det var en hyggelig barbbersalon, de fire venner havde.



Sikker Hansen-plakater på udstilling

I forbindelse med en af de seneste kunstudstillinger på »Grønningen« i København har der været arrangeret en mindeudstilling af den afdøde kunstner Sikker Hansens bedste arbejder. Sikker Hansen har som bekendt tegnet nogle af de mest populære af FDBs mange plakater, og disse var naturligvis med på udstillingen. På billedet ses bl. a. den gamle tobaksplakat, som nu igen er optrykt, Davre-børnene og Cirkel-kaffepigen, en af de sidste plakater, som Sikker Hansen nåede at fuldføre før sin død.

★ ★ ★ ★



Andels-Teatret hos soldaterne

Andels-Teatrets tourneur er ikke vant til, at tilskuerne giver en håndsrekning med ved opstilling og nedtagning af kuffisser og sætstykker. Men i den henseende danner det danske kommando i Itzehoe i Sydslesvig en undtagelse. Tournéeen »Den kloge mand« har netop givet to forestillinger i kommandoets store og moderne teatersal, der rummer 650 tilskuere. En flok soldater var både før, under og efter forestillingen travlt optaget af arbejdet med dekorationerne, og sceneskiftet foregik i vældig fart. Til venstre i billedet følger soldaterne spændte med i stykkets handling, og til højre er et par værnepligtige mekanikere i færd med at ophænge en til lejligheden fremstillet fri opfattelse af Rembrandts berømte maleri »Obduktions-scenen«.

Konsulent-tjenesten klar til brug

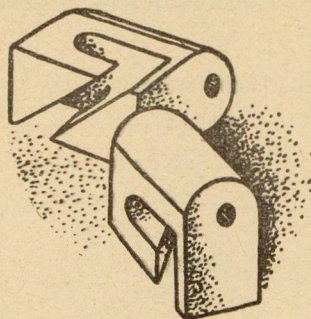
Efter en omfattende uddannelse og praktisk træning er FDBs butikskonsulenter nu for alvor klar til at tage fat på arbejdet »i marken«. FDBs konsulenttjeneste er den første af de konsulentordninger, handelsministeriets produktivitetsfond støtter, der har arbejdssystemet helt klar.

15 mand er beskæftiget under konsulenttjenesten, hvis daglige arbejdsfordeling vil blive varetaget af konsulent Aage Petersen, København.

To konsulenter skal varetage arbejdet øst for Storebælt, een under Odense-afdeling, tre stationeres i Ålborg, een skal arbejde i det nordlige vestjylland og een omkring Esbjerg. Desuden skal tre mand varetage opgaverne i Djursland og omkring Århus og Horsens, medens Syd- og Sønderjylland dækkes af een mand. Endelig skal to konsulenter beskæftige sig med de 51 brugsforeninger, der er tilsluttet De samv. brugsforeninger (byerne).

Konsulenterne vil blive sat ind i brugsforenings-arbejdet alle steder, hvor der er brug for deres assistance. Deres væsentligste opgave i den nærmeste tid vil blive arbejde i forbindelse med gennemførelsen af det såkaldte Esbjerg-system ved en række FDB-afdelinger med de dertil hørende brugsforeninger, og desuden skal konsulenterne yde hjælp til de enkelte brugsforeninger ved spørgsmål som ombygning, modernisering, sanering af varelagre, regnskabsomlægning m. v.

HASLEV HØJSKOLE Sommerskole for unge piger maj-september (el. maj-juli). Alm. højskoleundervisn. m. engelsk samt vævning og tilskæring. Gymnastiklederkursus. 1 august tillige kursus i barnepleje og sygepleje. — Skriv efter program. Henrik Christiansen.



HASP

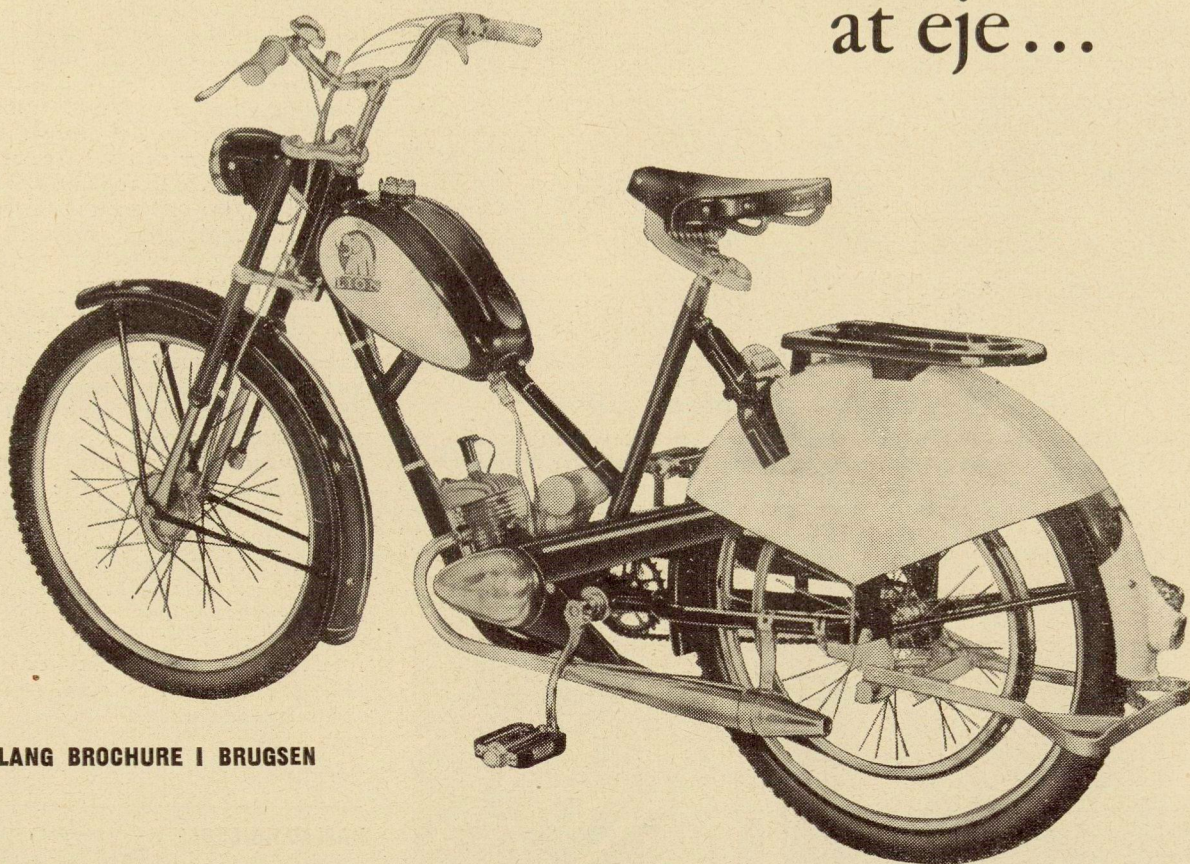
isolator til el-hegn har i 20 år gjort det lettere for Dem.

FÅS I BRUGSEN

- en **LION** autocykle

Ja, De er rigtigt kørende på en LION - og det er både en robust og en meget elegant autocykle.

er dejlig
at eje...



FORLANG BROCHURE I BRUGSEN

1956 model - kr. 1075 - incl. fuldt udstyr

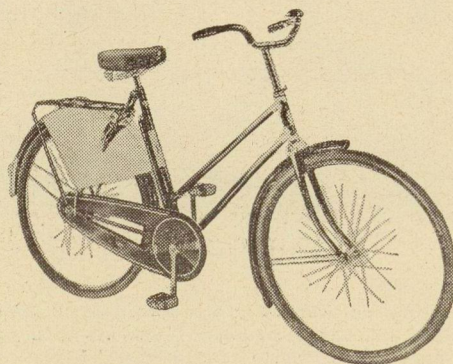
LION har kun fordele:

- To-takts REX motor, 49 cm³
- Teleskop-forgaffel
- 17 watts lysanlæg
- Lamelkobling
- Ekstra lyddæmpning o. m. a.

LION fås også i den nye SPEEDWAY
model med højt styr og twin-sadel **kr. 1095**



FÅS I
BRUGSEN og MAGASIN ANVA



Skal De have cykle, så kig på de
mange modeller FDB har — De
kan se hovedkataloget i Brugsen.



Forår i Hus og Have

Otte gemmesider med råd om forårsarbejdet udendørs og indendørs

— Kik Dem omkring . . .

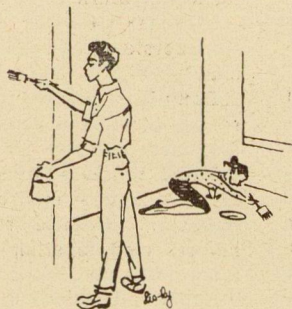
Ikkesandt. Det *er* ved at være forår. Og det er faktisk ikke spor for tidligt at begynde at tænke lidt på de mange ting, der følger med foråret. Vinterens spor skal udslettes både inden- og udendørs. Rengøringen skal overstås, og nu er det også så småt på tide, at man kommer i gang med have-arbejdet.

Masser af ting står for døren. Der skal males, tømres, graves, klippes og beskæres, jorden skal tilsåes. Travle uger forestår, før man med god samvittighed kan sige, at forårsarbejdet er overstået.

Husmoderen hænger vintertøjet bort i mølposerne og begynder at tænke på, hvor hun skal begynde, og hvor hun skal slutte forårsrengøringen. Gulvene trænger til en omgang fernis, og ægtemagen kan sikkert lokkes til at give de afskallede vindueskarmer en gang hvid maling.

De otte gemmesider, som her følger med *Samvirke*, er ment som en hjælp for alle hus- og havefolk. Klip siderne ud og gem dem. De er rare at have ved hånden.

De indeholder kortfattede artikler om de mest aktuelle forårsarbejder, rengøringen og malerarbejdet, hvordan man holder taget tæt, anvendelse af de nye ukrudtsbekæmpelsesmidler og nogle gode råd om græsplænen. I tilgift rummer siderne anvisninger på et par praktiske ting — nemlig et billigt og effektivt vandings-system til haven og en meget let konstrueret overdækning af solkrogen — begge arbejder, som ikke kræver ret megen fingerfærdighed for at lykkes.



En ting som maling er blevet et ret stort problem i de sidste par år. Fremkomsten af f. eks. plastic-lakkerne og de nye syntetiske emailer har i nogen grad forvirret amatøren, så det er på den baggrund, at der i *Samvirkens* gemmesider bl. a. findes et skema, som ganske nøjagtigt fortæller, hvilke af Brugsens mange forskellige typer maling, der skal anvendes ved et specielt stykke arbejde.

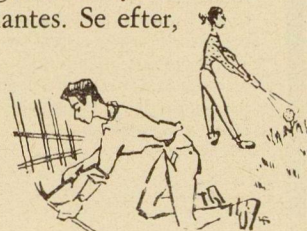
På samme måde med de nye ukrudtsbekæmpelsesmidler, hormonpræparaterne. Nogle skal anvendes mod f. eks. mælkebøtter i græsplænen, medens andre slår græsset ihjel. Et enkelt, dog ikke hormonmiddel, udmærker sig ved at udrydde al vegetation, så det skal man omgås med yderste forsigtighed. Også på dette felt indeholder gemmesiderne et skema, så havemanden ganske nøjagtigt kan se, hvad han skal gøre.

Haven er familiens andet hjem i sommermånederne. Derfor skal den naturligvis indrettes så hyggelig og praktisk som muligt. Gemmesidernes tips og anvisninger kan hjælpe ikke så lidt hertil.

★

Påsken er den rigtige tid til at planlægge forårsarbejdet og bestemme sig for nyanskaffelser til hus og have.

Læg en fornuftig plan, således at De undgår at hvidte lofterne, efter at gulvene er ferniseret, og sørg for, at der er forårsgravet i nødvendigt omfang, før de nyindkøbte roser skal plantes. Se efter, hvad der skal gøres, i hvilken rækkefølge, og køb fornuftigt ind — og tag så fat . . . God fornøjelse.



det er så
nemt
med Nuren



Stor fl.
1.40

Sådan skal der gøres rent

Vore dages stuer rummer efterhånden så mange forskellige stoffer og materialer, at en almindelig husmoder, når hun står overfor forårsrengøringen, skal være lidt af en kemiker, hvis hun skal være i stand til at huske, hvad der skal renses i hvad.

Her er en oversigt over, hvorledes de almindeligst forekommende ting i hjemmet skal behandles, når vinterstøv og snavs skal fjernes.

★

Indbundne bøger støvsuges med børstemunding. Uindbundne bankes forsigtigt to og to mod hinanden og aftørres med en klud.

Lampeskærme af pergament og papir aftørres med en blød pensel eller børste. Fluepletter fjernes med rader vand. Efter rensningen lakeres skærmen med klar spirituslak. Glas- og porcelænsskærme renses med sprit eller sæbe.

Polerede rammer renses med polervand – udskæringer med pensel. Forgyltde rammer gnides med et over-skåret løg.

Møblerne renses på forskellig vis – alt efter træsorten:

Polerede skal have polervædske, som kan købes færdig eller fremstilles af lige dele terpentin og eddike, en halv del sprit og en smule tynd paraffinolie.

Politurbehandlede støvsuges i udskæringer og får derefter polervædske.

Bonede aftørres og indgnides med frisk bonevoks.

Cellulosebehandlede vaskes i et finvaskemiddel, skylles rene og aftørres med klud.

Ferniserede og lakerede vaskes ligeledes i et finvaskemiddel.

Bejdsede afsæbes, skylles og tørres, hvorefter de indgnides i linolie.

Olierede afsæbes, tørres og får linolie.

Kurvemøbler og søgræsmøbler støvsuges og børstes i sprit. Tilsidst lakeres de med klar lak.

Bambusmøbler renses med polervædske eller pletrenses med benzin.

Lædermøbler renses i benzin, indgnides med farvet skosvætte og efterpudses.

Hvidskuret træværk skures i varmt vand, soda eller skurepulver. Fedtpletter fjernes med pibeler. Træet kan bleges med en opløsning af 25 g citronsyre pr. liter vand.

Når der ferniseres



MA gulvet ikke vaskes i sulfonerede varkemidler.

★

SKAL gulvet skylles i flere hold rent vand.

★

MA meget afslidte steder først grundes med linoliefernis.

★

SKAL lakfernis'en påsmøres meget tyndt og med en bred pensel.

★

MA strøgene gå på langs af guldplankerne.

★

SKAL hvert lag være helt tørt inden næste behandling.

★

MA kludene straks brændes efter brugen.

Møbelstoffer bankes og støvsuges. Stoffet fugtes med renservædske ved hjælp af en hårdt opvredet klud, og særlig snavsede steder gnides rene.

Uld, damask, reps, vadmel og olmerdug skal renses i benzin, tetraklorkulstof eller kvillajabark.

Hestehår børstes med fløjlsbørste og renses i benzin.

Bomuld i mørke farver renses bedst med benzin – lyse med benzol.

Tapet renses – hvis det er vaskeægte – med mildt sæbevand. Udsatte steder lakeres med tapetlak eller klar plasticlak.

Radiator-tremmer renses med støvsuger og det flade mundstykke.

**DEN SVENSK
KVALITETS-
STØVSUGER**

Hugin TOP-VAC-støvsugeren er et smukt eksempel på svensk kvalitet – den har en fantastisk sugeevne, er nem at arbejde med og har et fortrinligt udstyr, der giver den udstrakt anvendelighed.

I BRUGSEN får De alle yderligere oplysninger om Hugin TOP-VAC, der kun koster
kr. 360,00

GODT TIL GULVET...



→
elastisk og
slidstærk.
Tørres på
2-3 timer,
og står med
flot glans



←
hurtigt-
tørrende
og meget
holdbar
overfor
slid og
afvaskning.

UDVENDIG		INDVENDIG	
Traktorer, landbrugsmaskiner	Pandeplader, byggeblak	Døre og paneler	Pleno, syntetisk maling
		Vinduer og karme	Rotex, oliemaling
Rækværk, træbænk, jern	Tagrender, nedløbsrør	Døre og vinduer i trætræ	Favor, oliemaling
		Køkkenbord	Colon, plastic emaille
Rækværk, træbænk, jern	Tagrender, nedløbsrør	Vinduer	Coloton, plastic maling
		Døre	Colotex, plastic maling
Rækværk, træbænk, jern	Tagrender, nedløbsrør	Vinduer i trætræ	Plenolux, emaille
		Døre	Japan, emaille
Rækværk, træbænk, jern	Tagrender, nedløbsrør	Vinduer i trætræ	Ultrtex, køkkenbordslak, cellulose
		Døre	Plenolux, synt. køkkenbordslak
Rækværk, træbænk, jern	Tagrender, nedløbsrør	Vinduer i trætræ	Rå linolie
		Døre	Gulvolin
Rækværk, træbænk, jern	Tagrender, nedløbsrør	Vinduer i trætræ	Bådelak
		Døre	Plenolux, klar lak
Rækværk, træbænk, jern	Tagrender, nedløbsrør	Vinduer i trætræ	Ultrtex, rustbeskytter
		Døre	Ultrtex, aluminat
Rækværk, træbænk, jern	Tagrender, nedløbsrør	Vinduer i trætræ	Synovex, traktor-emaille
		Døre	D-emaille
Rækværk, træbænk, jern	Tagrender, nedløbsrør	Vinduer i trætræ	PM, pandeplademaling
		Døre	Caprinol
Rækværk, træbænk, jern	Tagrender, nedløbsrør	Vinduer i trætræ	Loftshvidt
		Døre	2-timers, 4-timers og plastic lak
Rækværk, træbænk, jern	Tagrender, nedløbsrør	Vinduer i trætræ	Olitar, træmaling
		Døre	Ultrtex, træmaling
Rækværk, træbænk, jern	Tagrender, nedløbsrør	Vinduer i trætræ	Colotex
		Døre	Crecont, facademaling
Rækværk, træbænk, jern	Tagrender, nedløbsrør	Vinduer i trætræ	Alka, grundfarve
		Døre	Ferol

Hvor skal malingen bruges

midler og fortyndingsmidler. I plasticmaling anvendes vand som fortyndingsmiddel. Dette bevirker, at kunden nemt kan fortynde malingen uden indkøb af særlige fortyndingsmidler såsom terpentin. Ligeledes er de anvendte redskaber nemme at gøre rene – når blot rengøringen foretages umiddelbart efter brugen, inden malingen er blevet tør, da det ellers er umuligt at få pensler og deslige rene. Vand som fortyndingsmiddel indebærer yderligere den fordel, at man undgår den karakteristiske lugt, der opstår under almindelige malervarers tørring.

Bindemidlet består af en såkaldt plasticemulsion, et ord, der dækker over en opslemning af ganske små plasticugler i vand. Disse plasticugler svæver – ligesom fedtkugler i mælk – rundt i vandet.

Plasticmaling tørrer ved, at vandet i malingen fordampes eller trænger ned i bunden. Idet vandet forsvinder, smelter de små plasticugler sammen til en uopløselig hinde, der ligesom linolien i en almindelig gammeldags oliemaling omslutter og fastholder pigmentkornene. Denne uopløselige filmhinde indeholder imidlertid små mikroskopiske porer, hvorigennem det vand, der er suget ned i bunden, kan fordampe.

Plasticmaling anvendes hovedsageligt oven på sugende bund såsom puds og tapet. For at opnå de bedste mulige resultater er der visse generelle forholdsregler,

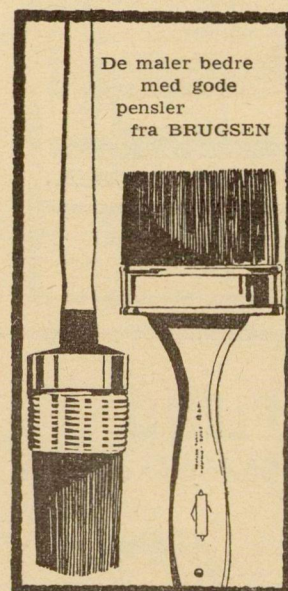
der bør iagttages, idet det dog må understreges, at det med så få linier ikke er muligt at belyse samtlige problemer vedrørende anvendelse af plasticmaling udtømmende. Tapet eller grundpapir skal sidde godt fast på væggen. Er dette ikke tilfældet, må man først klistre det løstsiddende papir fast. Tapeter med bronzetryk kan ikke plasticmales, idet bronzen vil slå igennem malingen og give misfarvning. Gammel limfarve og kalk skal fjernes grundigt, før væggen overstryges med plasticmaling. Er afvaskningen ikke foretaget grundigt nok, hæfter malingen ikke til væggen, ligesom der senere kan opstå revner og sprækker i malingen. Ønsker man se-

Godt resultat med plastic

Blandt den række af nye malematerialer, der i de senere år er fremkommet på det danske marked, er plasticmaling og latexmaling (i det følgende under eet benævnt plasticmaling) vel nok de produkter, der i størst grad har nydt den private forbrugers beivgenhed. Mange husmødre

har gennem personlige erfaringer opdaget, hvor letanvendeligt et materiale plasticmaling er, men kunne måske nok være interesseret i at vide noget mere om, hvad malingen egentlig består af.

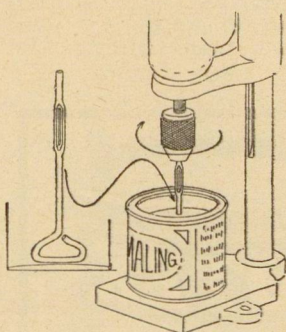
Malinger består almindeligvis af farvekorn – såkaldte pigmenter – binde-



Gør det selv med COLOTON

Når væggene skal friskes op med nye farver, skal De bruge COLOTON – den ideelle vægmaling. COLOTON kan anvendes på tapet eller direkte på vægge af hvidtørt puds.

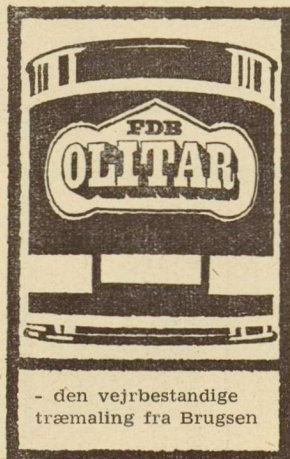
Tørrer på en halv time og giver en mat, stærk overflade, der tåler afvaskning. Fås i mange smukke farver.



En konservesnøgle er et fint stykke værktøj til at røre maling med. Spænd nøglen fast i boremaskinen og start. Dåsen skal bevæges i små cirkler modsat nøglens omløbsretning. Efter brugen renses nøglen i terpentin, vand eller fortynder – efter malingens art.

nere at tapetsere oven på plasticmaling, er det nødvendigt at anvende en speciel klister, celluloseklister, idet almindelig tapetklister ikke hæfter på plasticmaling. Plasticmalet tapet er væsentligt vanskeligere at fjerne end ubehandlet tapet, men de ulemper i form af ekstra arbejde eller større udgifter i forbindelse med fjernelse af tapetet opvejes i de fleste tilfælde af de fordele, som opnås ved at anvende plasticmaling.

Man bør i hvert enkelt tilfælde grundigt gennemlæse fabrikkernes brochur-



rer og brugsanvisninger, inden man går i gang med arbejdet, ligesom en rådføring med forhandleren af plasticmalingen vil være medvirkende til, at man får et tilfredsstillende udbytte af de anvendte materialer og arbejdstimer.

Plasticmaling - et ypperligt hjælpemiddel for male-amatøren. Det er hurtigtørrende, og det er betydeligt lettere at opnå et fint resultat med plastic end med de mere konventionelle malingstyper. Overfladen bliver lettere smuk og glat uden penselspor, og de nye typer plasticmaling findes efterhånden i et rigt holdigt farveudvalg.

Ved indendørs maling er det en god idé fortrinsvis kun at anvende dæmpede farver til større vægflader, idet man derved får en rolig virkning frem.

Men når man køber sin plasticmaling, må man sikre sig, at det er den rigtige type, man tager med sig hjem. Der findes plasticmaling både til inden- og udendørs brug, og det gode resultat afhænger helt og fuldt af, at man anvender den rigtige malingstype - samt at man maler roligt og omhyggeligt.

Når taget lækker ...

Foråret er det rette tidspunkt til at reparere de tage, som i vintermånederne viste sig ikke at være helt tætte. Til næsten alle former for tage, hvor man ikke bruger sten, er tagpap det ideelle tækkemateriale, og der kan opnås meget smukke resultater, forudsat tagpappet lægges rigtigt. Man gør klogt i at sætte sig ind i de forskellige metoder, tækning uden synlige søm, glattækning, listetækning, dobbelttækning og klæbetækning, før man går i gang med arbejdet.

I Brugsen kan De få FDBs tagpapbrochure, der viser alle de forskellige former for tækning.



Er der huller og revner i tagrender og nedløbsrør, kan man have megen fornøjelse af BPs nye loddesæt, der arbejder på flaskegas. Flasken hænger i bæltet og er forbundet til loddespidens gennem en metalslange. Desuden kan loddesættet, som leveres med en række udskiftelige spidser, anvendes til afbrænding af maling, optøning af vandør o. a.

Ved vandret tækning skal tagpapbanerne overlappes hinanden med ca. 10 cm.

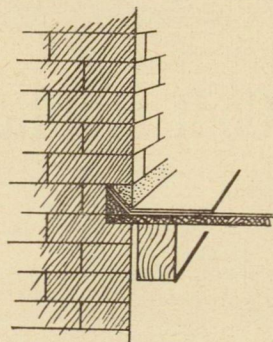
Er det koldt, må banerne rulles ud lagvis og strækkes, før de lægges på taget.

Ved glattækning skal tagpappet altid følge tagbjælkernes retning, hvis man vil undgå buler.

Der skal være 6 cm overlappning ved tagrenden. Pappet bukket om og sømmes fast i brædtets kant.

Hvis man regner med en sømstand på 5-6 cm, går man ikke helt galt i byen.

Tækning af betontage forudsætter, at taget overalt er rent, og at fladen er helt tør og jævn.



sådan tækker man omkring skorstenen. Der hugges en 6 cm høj rille i murværket, og heri lægger man en skrå træliste. Pappet sømmes fast til listens yderside, og derefter klæber man en 20 cm bred papstrimmel på. Til sidst pudser man rillen ud med cementmørtel.

PLENO

- både ude og inde

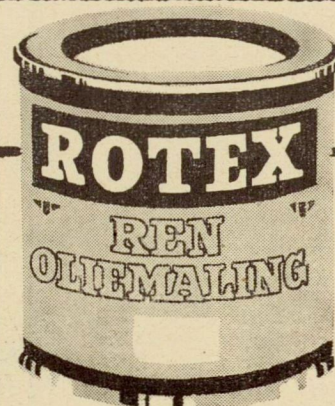


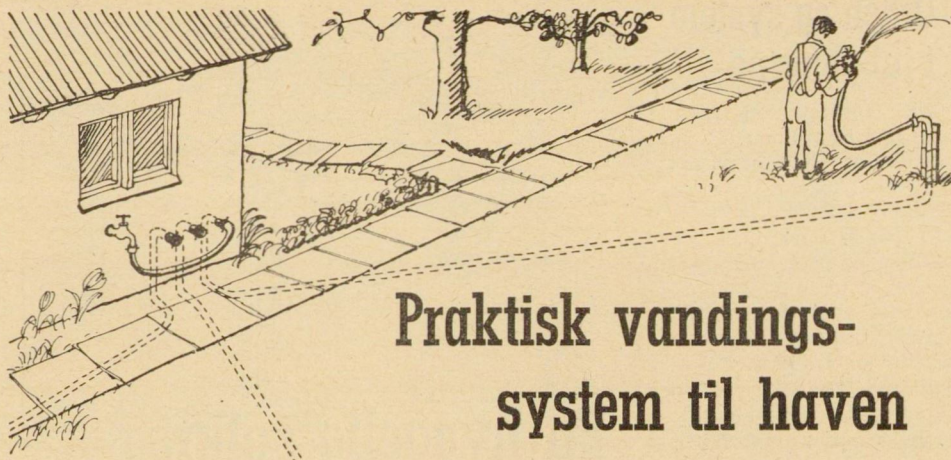
PLENO kan anvendes både ude og inde, og har ualmindelig lang holdbarhed. Skal normalt kun påsmøres een gang og tørrer støvør på et par timer. Fås i 20 forskellige farver.

Oliemaling

ROTEX er oliemalingen i den fine kvalitet. Anvendes både ude og inde - mange farver.

Brugsen





Praktisk vandings-system til haven

Lige så hyggeligt det er at va blomster og plæne med eslangen, lige så irriterende er det at skulle rulle slangen ud og ind. Har De en større have, og vil De have en let og smertefri havevandning i den kommende sommer, så kik på vandingsystemet her.

Grundmaterialet er Brugsens nye plastichaveslanger, der findes i dimensionerne $\frac{1}{2}$ og $\frac{3}{4}$ tomme med tilhørende slangebinder og muffer. Plasticlangen er uimodtagelig for rust, forrådnelse o. l., og derfor kan vi grave den ned i stauderbedet, lægge den under fliser og gange o. s. v. Slangen skal 10-20 cm ned under overfladen, og medens den ene ende er fast monteret med en gevindmuffe i nærheden af vandhanen, slutter den anden ende 5-10 cm over jorden, fastgjort til en stump jernrør.

Slangerne trækkes rundt til de fjerneste steder i haven, og når der skal vandes, er systemet følgende: Vandhanen forsynes med en stump slange, som skrues på den faste ende af den nedgravede slange. I den modsatte ende påskrues et par meter slange med strålerør eller turbine, og derefter lukker man op for vandet. Når man er færdig, skrues man haneslange og sprøjteslange af og flytter hen til enden af den næste nedgravede slange.

Slangeenderne, som stikker op af plæne eller blomsterbed, placeres naturligvis således, at man ikke falder over dem, og munden forsynes med et lille dæksel, evt. en plasticpose.

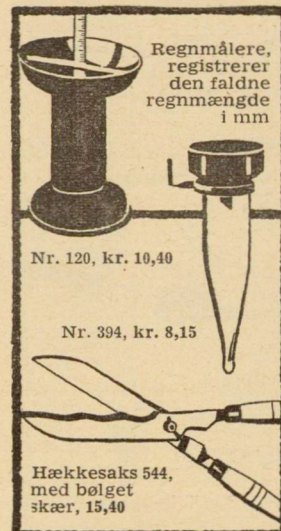
Muffer o. l. monteres på plasticlangen ved at dyppe enden i varmt vand og derefter presse muffen fast. Til slut forsynes samlingen med en påskruet slangebinder.

I vintermånederne graver man slangerne op, for at de ikke skal frostsprænges. Den tid, der går hermed, er rigeligt indtjent, fordi De hele sommeren ikke har

været nødt til at rulle den gamle vandslange ud og ind en eneste gang.



Her stikker den underjordiske plasticlange op, og drengen er ved at skrue en stump slange med strålerør fast på muffen. Om et øjeblik er han klar til at vande — uden at have rullet slange ud.



Regnmåler, registrerer den faldne regnmængde i mm

Nr. 120, kr. 10,40

Nr. 394, kr. 8,15

Hækkesaks 544, med bølget skær, 15,40

Nr. 1952, rød, glat gummislange med hvide striber, forstærk. m. CORDS indlæg, tåler 5 atm. tryk, fås i 13 ell. 19 mm indv. diameter.

HAVESLANGER

PLASTICSLANGE 155, fås ligeledes i 13 ell. 19 mm indvendig diameter. Læs artiklen i dette nr. om plasticlangen.

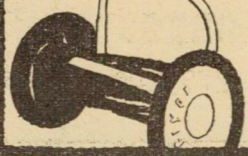
- også slangetromler fås i Brugsen

Gode redskaber letter arbejdet

Havearbejdet er morsommere, når man arbejder med gode redskaber. Spørg i Brugsen efter det, De mangler, eller det, der trænger til at blive udskiftet ... det betaler sig.

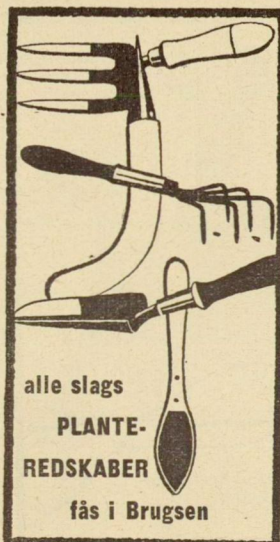


Spade nr. G. 53, stålblad 20x29 cm, fremadb. tråd, krumt askeskæft m. jernhåndtag, kr. 12,00.



GINGE-plæneklipper nr. 64/14", letløbende klipper m. 4 knive. Hjul m. gummiringe og kuglelejer, kr. 100,00.

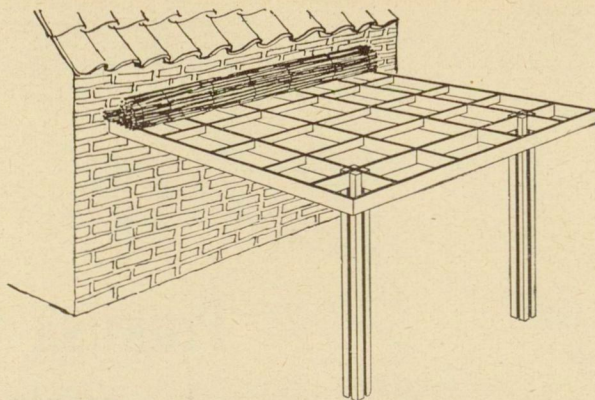
Haverive nr. 36, 6-18 tænder, 170 cm langt askeskæft, i stør. m. 14 tænder koster den kr. 9,40.



Orden og system i tulipanerne

Når forårets spraglede tulipaner er afblomstret, og stængel og blade er visnet bort, skal løgene op – og så gælder det om at holde styr på de forskellige løg.

Først og fremmest skal løgene sorteres efter blomstens farve og højde, og det gøres lettest ved at indrette en række trækasser med skillerum. Hver farve sit rum, og i hvert rum en lille seddel med en kort beskrivelse af blomsten. Sedlen får en gang klar plasticlak og sættes fast med en tegnestift på siden.



En hyggelig solkrog

De fleste havefolk går omkring med planer om at skabe lidt hygge omkring familiens opholdssted i haven. Illustrationen herover viser, hvorledes man for ganske få penge kan lave sig en solkrog, som – når solen bliver for stærk – let kan forvandles til en skygekrog.

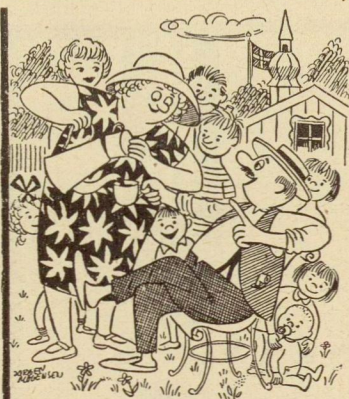
Tegningen taler faktisk for sig selv. Materialet er tommebrædder, som forsynes med udskæringer, så de kan glide ind over hinanden. Stolperne består af fire svære kvadratiske lister, som holdes ude fra hinanden med afstandsklodser. Herved opnår man, at stolperne kan bære de yderste overliggere uden alt for mange skruer, og samtidig kommer stolperne til at se tilpas »luftige« ud. Husk, at stolperne – hvis

de graves direkte ned – skal behandles med cuprinol. Bedst er det at støbe dem fast i en nedgravet betonsokkel.


Tag-arrangementet hviler i sig selv, idet dog den inderste liste er boltet fast i væggen, og tværlisterne inderst sidder fast med vinkeljern.

Ovenpå taget ligger der en vævet stråmætte, som kan bestilles i en hvilken som helst dimension i Brugsen, og den er billig.

Mal hele arrangementet i en munter farve – efter at træet først er blevet behandlet mod råddenskab.



Han slog til Søren.
Søren slog igen.
Og det var ikke sundt for Sørensen.
Nu er han passioneret Cirkel-kaffe mand med viv og otte børn i sit Slaraffenland.

 **CIRKEL KAFFE fra BRUGSEN**

Nu kribler det snart i fingrene efter at tage fat i haven -

men forinden må De have købt frø -

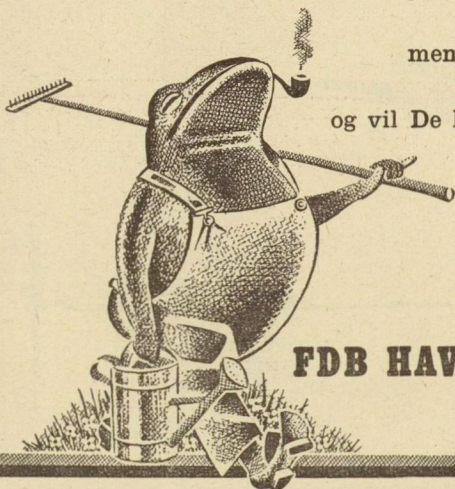
og vil De have rigtig glæde og udbytte

af haven til sommer,

skal det være



FDB HAVEFRØ FRA BRUGSEN



Et stykke kyllinge-tråd sat fast med krampeskræmper op ad husmuren er et fortrinligt voksested for slynplanter, f. eks. lathyrus.

★

Et kasseret forsatsvindue kan – skruet fast på en ramme af bjælker – udmærket fungere som mistbænk.

★

Espalier-frugttræerne, som blev bundet op sidste år, bør efterses, for at snorene ikke skal skære for langt ind i barken.

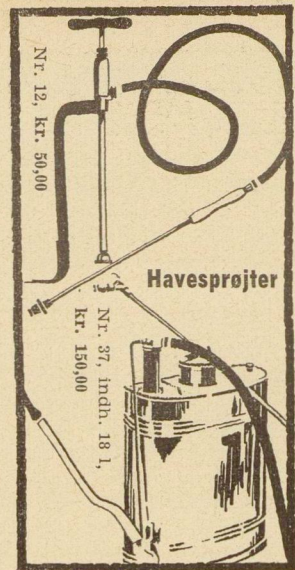
★

Giv frugttræssprøjten en gang tyk olie ned ovenpå stemplet. Det hjælper ofte, hvis den har tabt »pusten«.

★

Gamle brædestumper kan anvendes til at lave højere og aftagelige sidefjæle til trillebøren, hvis kapacitet dermed forøges.

	bør beskyttes mod	derfor gør man klogt i at bruge	bekæmpelsen bør finde sted
græsplæner	ukrudt: mælkebøtte, bellis m. fl.	120–160 cm ³ WEEDEX 25 opløst i vand til udsprøjtning på 100 m ² plæne. Enkeltplanter udryddes med WEEDUST strøpulver.	når ukrudtsplanterne er i god vækst, som regel en uges tid efter gødsning og vanding i maj måned.
	mos, ærenpris, fuglegræs, hønsetarm	en sprøjteopløsning med 10 % jernvitriol.	når mosset og ukrudtsplanterne er i god vækst.
havegange, fliser, gårdspladser m. fl.	al vegetation	TELWAR-W, 50 g i ca. 40–50 l vand til 50 m ² .	når som helst hele året.
frugttræer, roser, buske og stauder	skurv, meldug o. a. svampesygdomme	til frugttræer før blomstring og roser, buske, stauder m. m.: ORTHOCID 20, 0,5 % opløsning eller 5 g pr. l vand. Frugttræer efter blomstring: ORTHOCID 20, 0,3 % eller 3 g pr. l vand.	3 à 4 gange i løbet af sommeren.
	bladlus, spinde-mider o. a. skadedyr	MALATION 50, 20 cm ³ pr. l vand.	



Vi bekæmper ukrudtet

Ved sprøjtning med kemiske bekæmpelsesmidler omkring huset og i haven gælder det om at anvende så enkle sprøjteskemaer som muligt. Der findes intet universalmiddel, der kan bruges til bekæmpelse af havens almindeligste svampesygdomme og skadedyr. Det nærmeste, man kan komme det, er at udvælge to midler, som man kan „køre“ med hele tiden. Der må da anvendes et middel mod svampesygdomme, og her kan anbefales sprøjtemidlet ORTHOCID 20, der forekommer som et pulver til opløsning i vand. Mod skadedyr kan anvendes det meget alsidigt virkende sprøjtemiddel FDB MALATION 50, der forekommer som en emulsionsvædske til fortynding med vand. Hvis man har disse midler stående, kan man faktisk klare de fleste problemer.

Hvis man har et større antal frugttræer i sin have, kan det også være formålstjenligt at sprøjte om vinteren med frugttræskarbolium, f. eks. AKIDAN 49, hvorved man kan dræbe en stor del overvintrede skadedyr.

Når det gælder udryddelsen af ukrudtet i græsplænerne, hvor mælkebøtter og bellis er de mest fremtrædende ukrudtsarter, kan man let få bugt med disse ved at sprøjte med 120–160 cm³ WEEDEX 25 opløst i vand til ca. 100 m² plæne. Hvis det drejer sig om udryddelse af enkeltplanter,

f. eks. mælkebøtter, anvendes WEEDUST strøpulver, som drysses direkte på planten, hvorefter den visner og dør. Også mos, ærenpris, fuglegræs og hønsetarm er almindelig ukrudt i mange græsplæner, men det udryddes let ved at sprøjte plænen med en 10 % jernvitriolopløsning. Hvis det drejer sig om udryddelse af al vegetation, f. eks. på havegange eller mellem fliser eller brosten omkring huset, anvendes TELVAR-W med 50 g i ca. 40–50 liter vand til 50 m².

Det er dog ikke alene sprøjtemidlerne, men også anskaffelsen af selve sprøjten, der for mange haveejere er et problem. De fleste har imidlertid en støvsuger ved hånden, og herpå kan man sætte en såkaldt støvsugersprøjte. Denne er forsynet med et glas, der kan rumme ½ eller 1 l sprøjte-vædske. Hvis glasset rummer 1 l, hælder man deri så meget af sprøjtemidlet, som man ellers ville benytte til 10 l, og fylder op med vand, der er altså tale om koncentrat-sprøjtning, hvor man anvender en vædske, der er 10 gange så stærk som ellers. Vædsken skal derfor ligge som en fin dug ud over planterne. Så fin, at man knap kan se det. Vædsken i glasset svarer til et middelstort frugttræ. Støvsugeren skal naturligvis indstilles således, at den blæser, og der må anskaffes en tilstrækkelig lang ledning, så man kan nå rundt omkring hele frugttræet eller buskene, der skal sprøjtes. Denne fremgangsmåde er meget velegnet.

Kom
ukrudt,
skadedyr
og
plante-
sygdomme
til livs

WEEDEX

Weedex
Weedone eller
Weedust
mod ukrudtet.

ORTHOCID 20

Orthocid 20
mod skurv,
meldug og
svampesygdomme
i haven.

FDB MALATION 50

FDB Malation 50
mod havens
skadedyr.

Fås kun i BRUGSEN

En ny græsplæne

Foråret er den rigtige tid at anlægge den nye græsplæne på. Forudsat, at jorden er ordentlig gennemgravet, og stenene er fjernet, river og planerer man, og derefter kan man gå i gang.

Inden såningen skal jorden have 3-4 kg salpeter, samme mængde superfosfat og 2-3 kg kali, alt pr. 100 kvadratmeter. Staldgødning - nedgravet om efteråret - er også udmærket, men det indeholder ofte en del ukrudtsfrø.

For hver 100 kvadratmeter plæne skal der bruges 4 kg plænegræsfrø. Frøet hakkes ned med riven, og jorden klappes til med en skovl. Det er unødvendigt at vande umiddelbart efter såningen.

Når græsset kommer op, skal det være 5-6 cm langt, før den første slåning (se illustr.), og det er nødvendigt at passe plænen med regelmæssig slåning, vanding og tilførsel af gødning, hvis det rigtige resultat skal opnås.

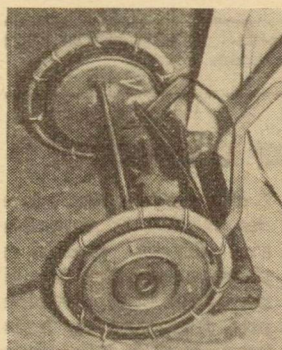
Plænen skal helst slås mindst een gang om ugen, og i tørre perioder må man vande rigeligt og jævnt. Hvert forår bør plænen have de førnævnte gødningsmængder, og det kan til tider også være nødvendigt at gøde i sommerens løb.

Hvis plænen antager en matgrøn eller gullig farve, er det et tegn på kvælstofmangel. 1-1½ kg salpeter pr. 100 kvadratmeter plæne vil hurtigt give resultat, og plænen bliver igen grøn og frisk i farven.

Rigtigt anlagt og rigtigt behandlet bliver græsplænen både en prydding for haven og en slidstærk legeplads for børnene.

★

Under tørkeperioder og når græsset er helt nyt, kan det være praktisk, at slåmaskinen ikke klipper for tæt. Læg en stump gammel haveslange om hvert hjul og spænd den fast med ståltråd. Derigennem hæves knivene i tilpas højde over jorden.



Plæneråd



Vildtvoksende kanter på græsplænen stikkes hurtigst af med en skarp spadde - efter en snor.

★

Det er i øvrigt en god idé at lægge en række af mursten eller klinker. Det holder kanten ren.

★

Man behøver ikke at være bange for at grave i plænen. Stik tørvenerne ud, læg dem i skygge og sørg for rigelig vanding.

★

Skal plænen klippes meget fint, er det bedst at køre slåmaskinen både på langs og på tværs - hvis man da har tid til det.

★

Husk, at en nyklippet græsplæne er noget af det, der pynter mest i haven.

Gummistøvler

50-18, sort drenge- og herrestøvle med formstøbt sål:

størr. 28/31	19,05
størr. 32/35	19,90
størr. 36/39	22,45
størr. 40/48	28,15

50-358, samme khakifarvet:

størr. 28/31	17,15
størr. 32/35	17,75
størr. 36/39	19,65
størr. 40/48	25,10

185-41, rødbrun pige- og damestøvle:

størr. 20/23	15,95
størr. 24/27	16,55
størr. 28/31	17,70
størr. 32/35	19,60
størr. 36/42	22,40



-i Brugsen

Et hårdt arbejde

Når en husmoder stryger en husholdningsvask i een time og anvender et strygejern, der vejer 3 kg, løfter hun 465 kg i timen. (Her er tale om finske husmødre, idet en større undersøgelse af strygearbejdet viste, at strygeren løftede jernet 155 gange i timen).

Det er en stor arbejdspræstation. Det er intet under, at man har søgt at gøre strygearbejdet lettere. Det er det blevet, efter at termostatstrygejernet er kommet i handelen. Det vejer nemlig kun 1,3 kg.

Undersøgelsen i Finland viste, at uøvede brugte 35 minutter til at stryge en skjorte, en husmoder brugte 20 minutter og den uddannede strygerske 15 minutter.

★

NU ER DET TID at tænke på sommer-tøj til hele familien. Hvad enten man skal på udenlandsfærd eller holde ferie ved stranden eller blot skal forny sin garderobe i almindelighed, kan man finde rig inspiration i alle de fikse modeller, som Vår Mönstertidnings forårs- og sommernummer byder på.

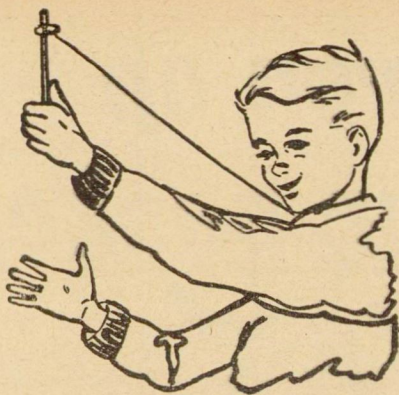
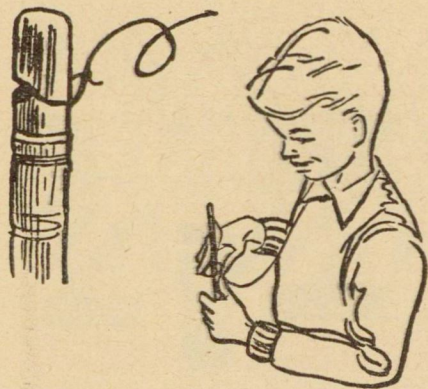
Med de mange dejlige og billige stoffer, der findes også i Brugsen, vil det være nemt at klæde hele familien i fint nyt tøj for ganske små penge, for Mönstertidningen fås for 2 kr., og hvert af de velsiddende og letsyelige Vi-mønstre koster kun kr. 2,50. Alle mønstre er forsynet med dansk tekst.

børn

Her er et par tryllekunstner, som du kan overraske dine kammerater med — men først når du har øvet dig så meget, at vennerne ikke kan opdage trick'ene.

DEN LYDIGE RING

Hvad sker: Tryllekunstneren låner en fingerring. Han sætter den ned over en blyant, som han holder lodret i vejret. Så vifter han den ene hånd lidt henover blyanten og siger „Rejs dig!“



Til alles forbauselse kravler ringen langsomt op ad blyanten.

Hvordan gøres det: For at udføre tricket må du i forvejen skære et lille hak i blyantens øverste ende og dertil fastgøre den ene ende af en ca. 30 cm lang sort tråd (fig. 1). Den anden ende af tråden bindes til en knap i din skjorte eller jakke. Ringen sættes altså ned over blyant og tråd på samme tid. Tricket må udføres i et svagt oplyst værelse og i en god afstand fra tilskuerne.

Blyanten holdes i spidsen, og du begynder med at holde den tæt ind til dig, så tråden hænger løst, når du sætter ringen ned over blyanten. Nu vifter du med hånden og byder ringen at rejse sig. Samtidig bevæger du langsomt blyanten et stykke fremefter. Tråden strammes da og får ringen til at bevæge sig op ad blyanten (fig. 2). Når ringen skal dale ned igen, trækker du blot blyanten til dig. Sidste gang river du blyanten frem med et ryk, som får ringen til at flyve højt op i vejret. Du griber ringen og afleverer den med et buk til dens ejermand.

★ ★ ★

MØNTEN, DER FORSVINDER

Hvad sker: Tryllekunstneren lægger en mønt på et ark papir ved siden af et vandglas, der står med bunden i vejret. Han dækker glasset med et lommetørklæde og stiller så glasset hen over mønten. Når lommetørklædet viftes væk, er mønten forsvundet.

Hvordan gøres det: Man må forberede tricket ved at klistre papir over huller i glasset. Det gøres ved at komme klistre på kanten af glasset, stille dette med bunden i vejret på et stykke papir og lade det stå sådan, til det er helt tørt. Herefter skæres papiret udenom glasset bort, så kun cirklen, der dækker glassets åbning, bliver tilbage. Når dette glas stilles med bunden op på et ark af samme slags papir, kan ingen se, hvordan tricket er forberedt.

For at udføre tricket må man lægge mønten på papiret, dække glasset med et lommetørklæde og samtidig hurtigt flytte glasset henover mønten. Når tørklædet fjernes, tror man, mønten er forsvundet.

I virkeligheden er den naturligvis under det runde stykke papir, der er klistret til glasset.

Når mønten skal trylles tilbage, dækkes glasset med tørklædet igen, og glasset flyttes så meget, at mønten kommer til syne.

★ ★ ★

HAR DU SMIDIGE FINGRE?

Sæt et gummibånd fast mellem tommel- og lillefinger, sådan at hele båndet sidder oven over knoerne. Prøv så om du kan få båndet af igen uden at bruge den anden hånd og uden at røre ved noget som helst.

Det er ikke let. Enkelte mennesker med meget smidige fingre kan få det af på få sekunder, men de fleste er ikke i stand til at fjerne det, lige meget hvor længe de arbejder på det.

★ ★ ★

SEJLGARNSMYSTERIET

Tryllekunstneren beder en om at binde et sejl garn fast om begge hans hændler. Han tager et gummibånd og vender ryggen til. Når han atter vender sig, sidder gummibåndet omkring sejl garnet.



Hvordan gøres det? Inden man begynder, trækker man et ekstra gummibånd over sin høje arm og sætter det så højt op, at det skjules af ærmet. Mens man vender ryggen til, stikker man hurtigt det første gummibånd i en lomme og trækker det andet frem og lader det glide ned omkring sejl garnet.

★ ★ ★

HATTEN REJSER SIG PÅ HOVEDET

Her er et lille trick, der vil få folk til at le, særlig hvis du udfører det i et selskab, lige når du kommer ind ad døren: Når du siger goddag til værten, rejser din hat sig et godt stykke op over hovedet på dig.

For at kunne lave nummeret, strækker du i forvejen et gummibånd fra side til side indvendig i hatten, fæstner det til svederemmen med to små sikkerhedsnåle. Når øjeblikket er inde, hæver og sænker du øjenbrynene et par gange, hvilket er tilstrækkeligt til at lette på hatten, der for hver panderynkning hæver sig og atter falder tilbage på en højt komisk måde.

Luk døren op for påskeharen



Rollo chokolade-toffee
med blød karamel,
et lækkeri, som alle kan li.
I ruller med 6 og 10 stk.



Trestjernet spise- og
kogechokolade, en rigtig
succes. Nyd den og
byd den.

Børnene glæder sig til
påske - husk derfor at købe
lækkerier i Brugsen.

Der er masser af søde sager
at vælge imellem, både
kulørte æg, sjove harer og
det helt store påskeæg
til mor.

Ekstrafin mælkechokolade
- ta' den i lommen,
når de skal ud
på påske-traveturen.

