

BESIKTNING AV 2011 MÅLERIARBETEN

En handledning om hur man visuellt ska bedöma och besiktiga måleriarbeten inomhus.



INNEHÅLLS- FÖRTECKNING

Användning av anvisningarna	3
Förord	5
Beställningssystem.....	6-7
Artificiell belysning.....	8-9
Släpljuseffekter	10-11
Bedömning av tak.....	12-13
Bedömning av väggar.....	14-15
Bedömning av snickerier	16-17
Bedömning av golv.....	18-19

SÅ HÄR SKA ANVISNING- EN ANVÄNDAS

Syftet med anvisningen är att bedömningen av ett utfört arbetet ska ske på likvärdigt sätt varje gång. Bilderna i anvisningen ska tydliggöra hur besiktningsmannen ska undersöka och bedöma ytan i fråga.

Det ska understrykas att anvisningarna enbart rör en visuell bedömning och därför inte kan användas för bedömning av teknisk kvalitet med avseende på exempelvis skiktjocklekar och målnings-system.



FÖRORD

Arbetet med denna anvisningen har startats på initiativ av *Målaremästarna* och *SABO*.

Bakgrunden är att en liknande anvisning har funnits i Danmark och erfarenheterna därifrån har varit positiva. Under arbetets gång har en rad andra organisationer för såväl beställare som utförare anslutit sig.

Deltagande branschorganisationer och föreningar: *Målaremästarna*, *SABO*, *Måleriföretagarna*, *SBR*, *Villaägarna*, *Fastighetsägarna Sverige* och *Sveriges Byggindustrier*.

Anvisningen är tänkt att vara ett verktyg och hjälpmedel för besiktningsmän, arkitekter, hantverkare, beställare, såsom exempelvis konsumenter och andra rådgivare. Anvisningarna ska göra det enklare att bedöma kvaliteten på måleriarbeten och säkra upp så att bedömningen av den tekniska kvaliteten sker på ett enhetligt och likartat besiktnings sätt. Ett syfte med anvisningarna är att öka förståelsen för kvalitetsbedömning av måleri bland privata och professionella beställare, men även bland leverantörerna, såsom arkitekter, måleriföretag, hantverkare och övriga rådgivare.

För att använda denna anvisning krävs ett viss mått av kunskap inom måleriterminologin.

I anvisningen bedöms inte industrimålare ytor.

BESTÄLLNING AV MÅLERI – TVÅ OLIKA SYSTEM

De finns två huvudsakliga system som beskriver eller ligger som underlag för en beställning av Måleri:

1. HUS-AMA. (Allmän material- och arbetsbeskrivning för husbyggnadsarbeten.) Det här är ett referensdokument som används vid upprättande av beskrivningar och vid utförande av avtalade husbyggnadsarbeten och måleri. Böckerna innehåller bland annat föreskrifter om puts, målning, byggdelar, konstruktioner och isolering. Anvisningar för utförande av måleri finns samlat i ett särtryck – Måleriarbeten – som är framtaget på initiativ av Målaremästarna.



HUS-AMA 08



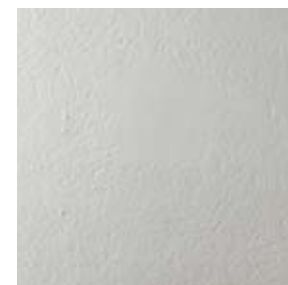
Referensytor måleri

2. Referenssystemet. Det är ett hjälpmedel som Målaremästarna tagit fram som i tydliga bilder visar exempel på hur den färdiga ytan – slutresultatet – kommer att se ut. Kunden kan med detta system i förväg bedömma hur exempelvis en målad vägg kommer att ta sig ut. Kunden kan begära en lämplig målerimetod och på så sätt påverka slutresultatet på den färdigbehandlade ytan.

Systemet består av ett antal bildlikare – referensytor – i form av fotografier, som visar på vanligt förekommande målade och tapetserade ytor. Här följer några exempel.



31:02 (Klass 1)
Tapetserad yta kant i kant. Vid tapetsering i nyproduktion eller då alla tidigare tapeter har tagits ned vid t.ex. ombyggnad.



12:10 (Klass 2)
Målad yta/lagad putsyta. Vid ommålning i äldre fastighetsbestånd t.ex. köksväggar.



13:14 (Klass 3)
Målad yta/gipsskiva. Vid nymålning utan underbehandling i t.ex. klädkammare/förråd.

Kulörbeteckningar på färger anges vanligast i NCS (Natural Color System)
Glanser på färger anges i en skala från 1 till 90 där 1 är helmatt och 90 högblank.
Högt glansvärde innebär högre stryktålighet.
Kulörprover och glanslikare finns hos Scandinaviska färginstitutet
www.ncscolour.com/sv/

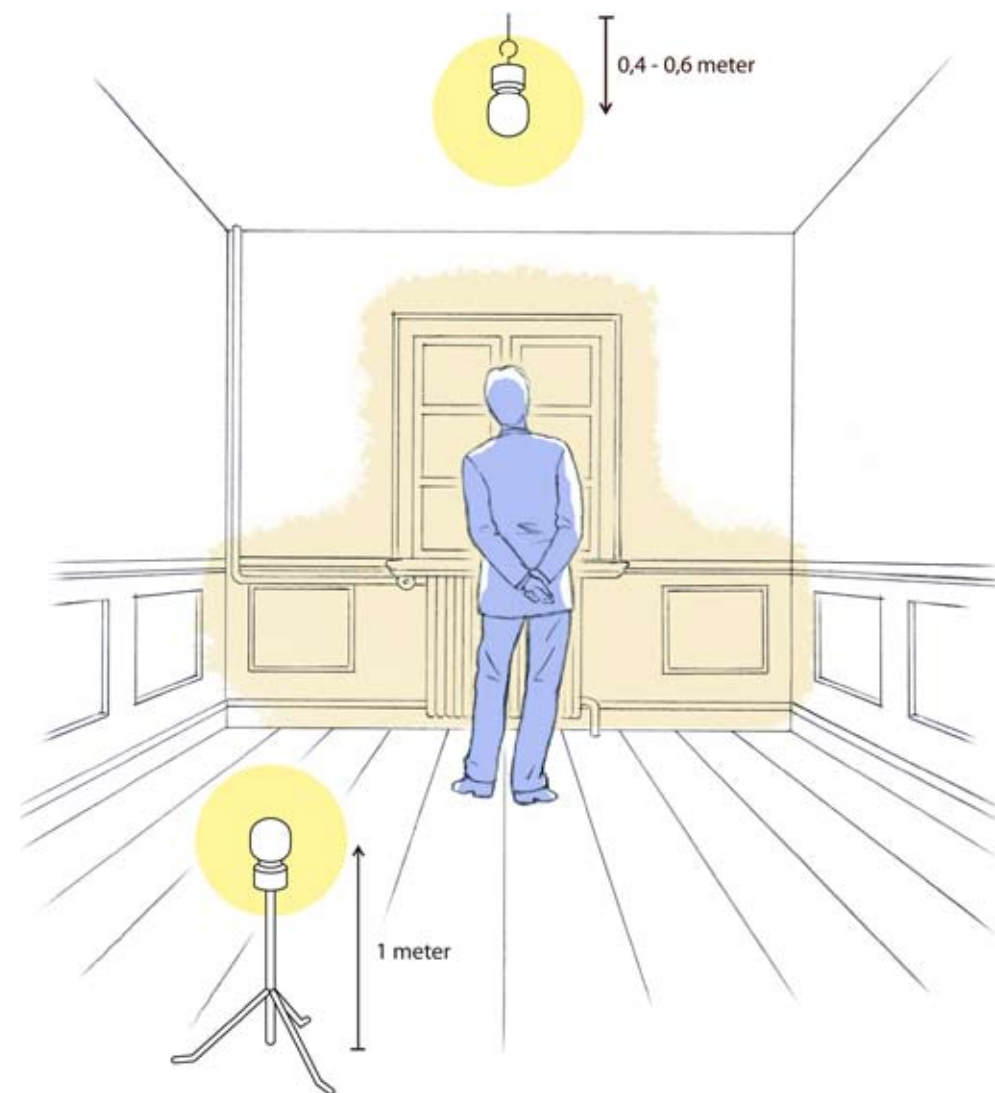
ARTIFICIELL BELYSNING

Viktigt. För applicering av artificiellt ljus finns många olika armaturer att välja på. För placering av ljuskällan på golv är ett universalstativ som är höj- och sänkbart en bra lösning. Universalstativ S2000 (art nr E75 892 99) eller likvärdigt från El-Björn har en konstruktion som rekommenderas. På detta stativ placeras en armatur av typ BOJ (Boj 230/42E, art.nr E75 892 86) från El-Björn, en funktionell och enkel armatur.

Armaturen erbjuder ett bländfritt ljus som i sin tur ger förutsättningar för en kvalificerad besiktning. Armaturen kan även hängas direkt i tak med dess inbyggda upphängningskrok.

Ljuskälla/lampa. Det ska vara ett ljusflöde på 3200 lm vid 3000 K. *Ljuskälla för armatur BOJ:* Osram Dulux T/E 42 W/830 Plus (art nr 4050300425641) en lysrörslampa på 42 W som har ett ljusflöde på 3200 lm vid 3000K.

Alternativt om en traditionell ”målarlampa” används vid ett måleriarbete ska det vara ett ljusflöde på minst 1900 lm vid 2800K, vilket blir resultatet av en halogenlampa på 105 W. Det kan exempelvis vara en halogenlampa med beteckningen Osram 64548 A ECO (art nr 4008321928153). Nominell effekt är 105 W som motsvarar ungefär en 150 W glödlampa. Skenet är det klassiska glödlampsskenet.



- I stora rum kan det krävas mer än en lampa. En tumregel är att nyttja en lampa per 20 m².
- Observera att belysningskällan alltid ska vara placerad bakom besiktningsmannen.

SLÄPLJUSEFFEKTER

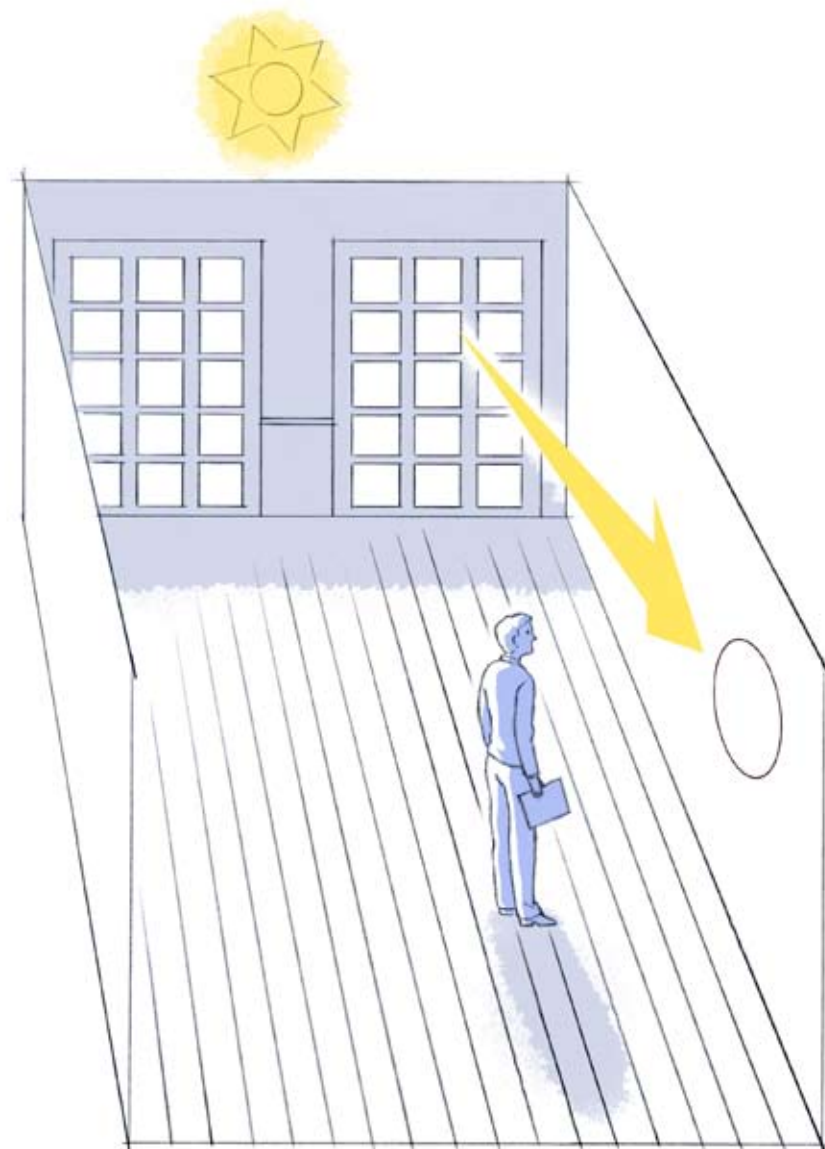
Viktigt. Allt bedömande av utförda måleriarbeten måste ske med utgångspunkt från upprättad måleribeskrivning. På bredspacklad yta skall större krav ställas på slutresultatet än på ytor med ingen eller enklare underbehandling. Om exempelvis en kund beställer måleriarbeten utan underbehandling / väldigt enkel underbehandling kan denna kund inte alltid förvänta sig ett perfekt resultat vid släpljus.

Effekten i utrymmen med förekommande släpljus måste beaktas av såväl beskrivare, beställare vid projektering/beställningen, som målaren vid utförandet.

Målade och tapetserade ytor som vid besiktning är utsatta för släpljus från t.ex. lågt stående sol eller väggmonterade armaturer (spotlights) bör studeras även med fördragna solskydd och släckta väggarmaturer och det sammanvägda intrycket ska vara vägledande för besiktningsmannen.

Släpljus utgörs i grunden av ett mycket lågt vinklat ljus (lågt stående sol alt. väggarmaturer) i förhållande till det objekt som det belyser. Om släpljuset belyser en nymålade yta från en armatur t.ex. spotlight är den oftast monterad så att ljusstrålarna blir nästan parallella med ytan. Det kommer då att ge kraftiga och långa skuggor som avslöjar ytans alla defekter.

Släpljuseffekter från solljus kan också förekomma i rum med stora och lågt monterade fönsterpartier och öppna planlösningar.



TAK

Bedömning av objektet ska göras stående på golvet och helst i dagsljus. Bedömning ska ske utifrån vad som är beställt.

- Ytan som bedöms ska inte vara närmare än 1,5 meter från besiktningsmannen. (Se bild)

Observera att för det fall att takytan belyses från fönsterpartier som skapar släpljus måste bedömning ske med utgångspunkt från föreskriven målningsbeskrivning.

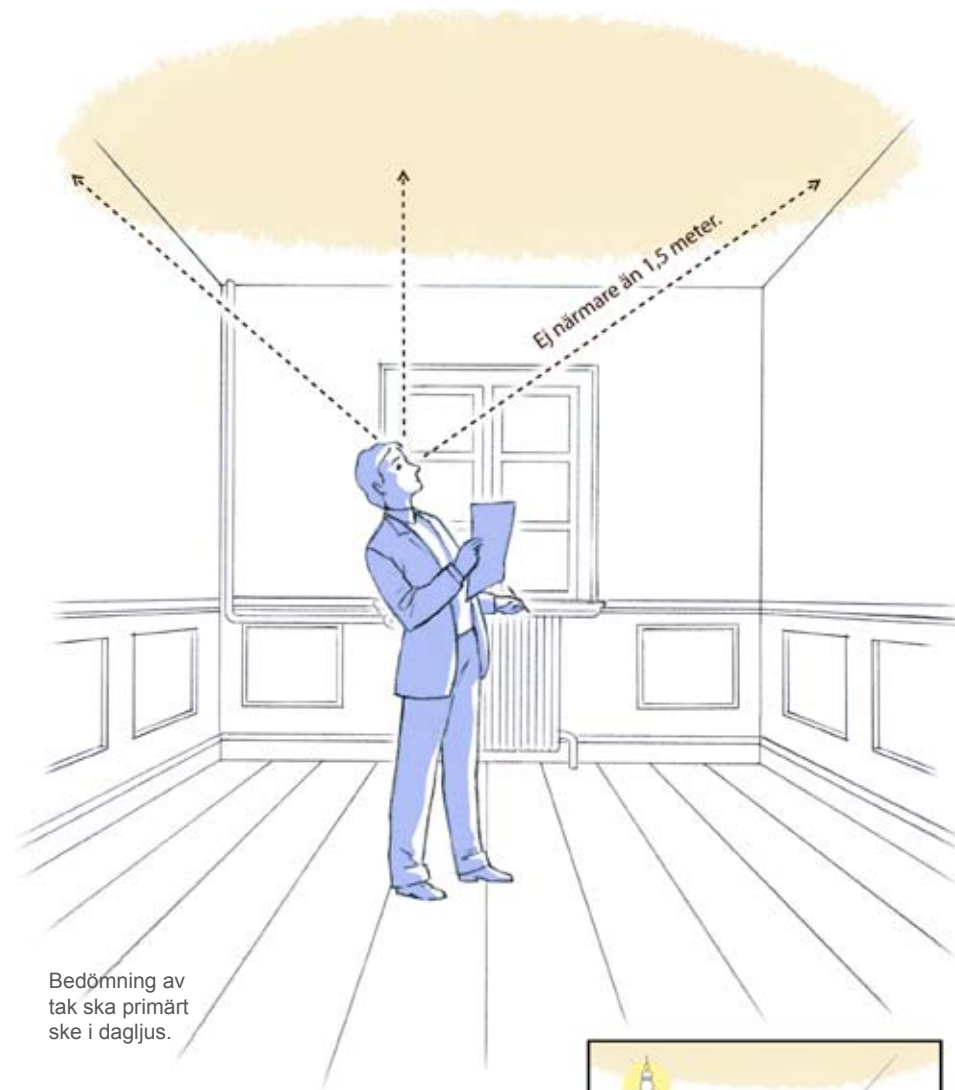
Läs mer om släpljuseffekter på sidan 10.

Om inget annat avtalats i den tekniska beskrivningen eller om sådan saknas är normalvärdena gällande glanser på målade tak i primära utrymmen:

- Tak i rum, glans 0-3
- Tak i kök, wc glans 20
- Tak i våtutrymmen bad, dusch, tvätt glans 50

Exempel på *primärt* utrymmen: kontor, vardagsrum.

Exempel på *sekundära* utrymmen: förråd, garderob.



Bedömning av tak ska primärt ske i dagljus.



Bedömning av tak i artificiellt ljus. Observera att belysningskällan ska vara placerad bakom besiktningsmannen.

VÄGGAR

Bedömning av objektet ska göras stående och helst i dagsljus.

1. Bedömning av ytan ska först ske på ett allmänt betraktelseavstånd om 2-3 meter för att skapa en överblick av ytan.
2. Därefter görs en närmare granskning. Ytan som bedöms ska *inte* vara närmare än 1 meter från besiktningsmannen. (Se bild)

Observera att för det fall att väggytan belyses från fönsterpartier som skapar släpljus måste bedömning ske med utgångspunkt från föreskriven målningsbeskrivning.

Viktigt notera kapitlet om släpljuseffekter. Läs mer om släpljuseffekter på sidan 10.

Bedömning av väggar som tapetseras.

Tapet ska vara uppsatt enligt tapettillverkarens anvisningar.

Alt. 1. Kant i kant.

Alt. 2. Trådkant s.k. överlappstapetsering.

Vid uppsättning av tapet med trådkant ska tapetsering ske från ljusinsläppet i utrymmet, ex. i rum påbörjas tapetsering från fönstret.

Bedömning av väggar som målas.

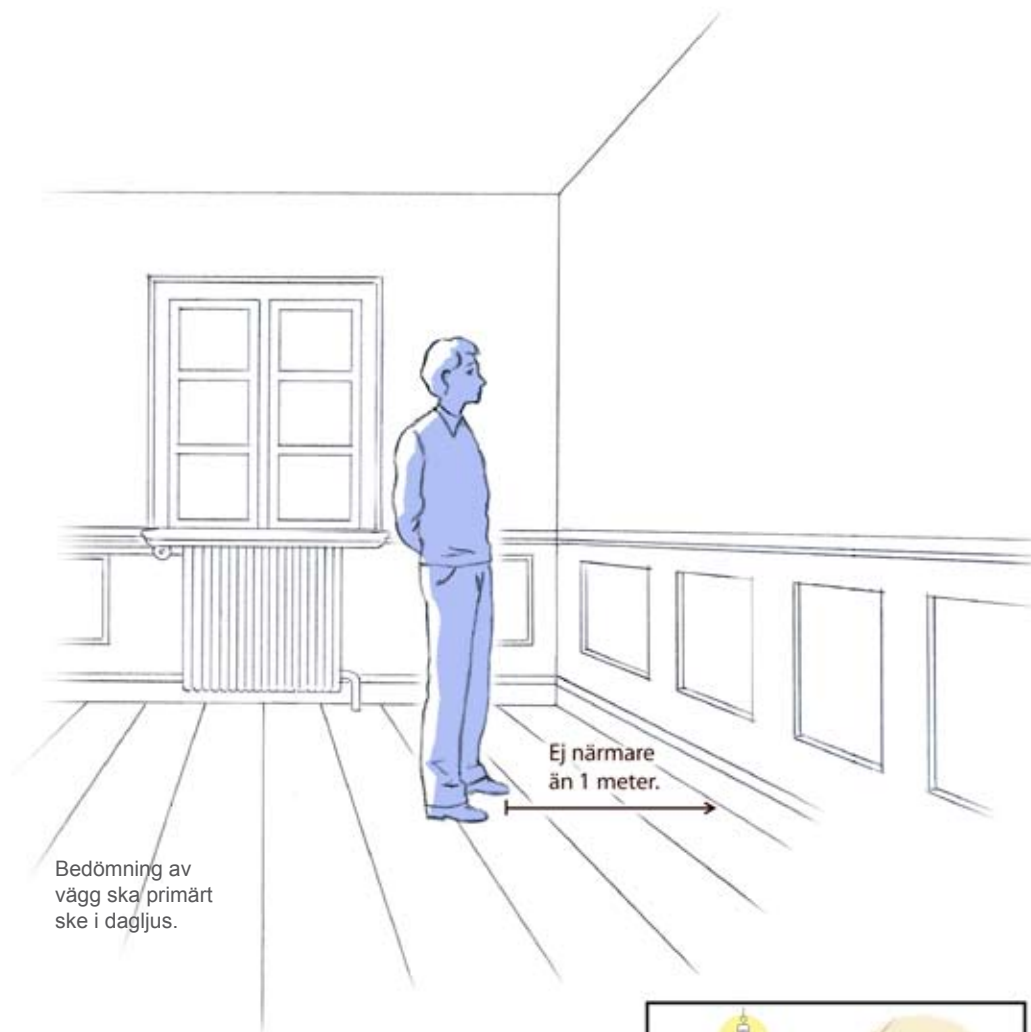
Om inget annat avtalats i den tekniska beskrivningen eller om sådan saknas är normalvärdena gällande glanser på målade väggar i primära utrymmen:

- Väggar i rum. glans 5-7,
- Väggar i kök, wc. glans 20,
- Väggar i våtutrymmen bad, dusch, tvätt. glans 50

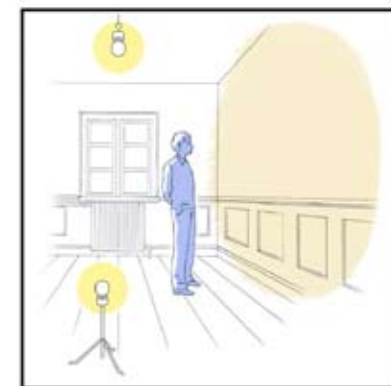
Exempel på *primärt* utrymmen: kontor, vardagsrum.

Exempel på *sekundära* utrymmen: förråd, garderob.

Om inget annat avtalats i den tekniska beskrivningen eller om sådan saknas är branschstandard att färg och tapeter avslutas med raka avslutningar (sparningar/tapetskärningar) mot angränsade ytor/ detaljer. Tapet ska sättas i lod.



Bedömning av vägg ska primärt ske i dagsljus.



Bedömning av vägg i artificiellt ljus. Observera att belysningskällan ska vara placerad bakom besiktningsmannen.

SNICKERIER

Fönster, fönsterbänkar, karmar, golvsocklar, infattningar samt andra platsmålade byggnadsdelar och installationsdelar.

Bedömning av objektet ska göras stående och helst i dagsljus.

1. Bedömning av ytan ska först ske på ett allmänt betraktelseavstånd om 2-3 meter för att skapa en överblick av ytan.
2. Därefter görs en närmare granskning. Ytan som bedöms ska *inte* vara närmare än 1 meter från besiktningsmannen, bedömning ska först ske rakt mot objektet i fråga. (Se bild)
3. En bedömning av objektets hörn och kanter ska sedan också göras med hjälp en sidledesförflyttning, dock inte närmare än 1 meter från aktuella ytan.
4. Samtliga ytor ska sedan avsynas invändigt.

Observera att för det fall att snickerier belyses från fönsterpartier som skapar släpljus måste bedömning ske med utgångspunkt från föreskriven målningsbeskrivning.

Läs mer om släpljuseffekter på sidan 10.

Om inte annat avtalats mellan parterna gäller enligt praxis och AMA Hus kapitel LC att:

Vid bedömning av målade invändiga dörrpartier/ luckor:

- För dörrar som öppnas in mot det utrymme som ska besiktigas gäller att framkanter ska vara behandlade.

- För dörrar som öppnas utåt från utrymmet som ska besiktigas ska bakkanterna vara behandlade.

Vid bedömning av målning av ytterdörrar, portar, fönster/ fönsterbågar o d

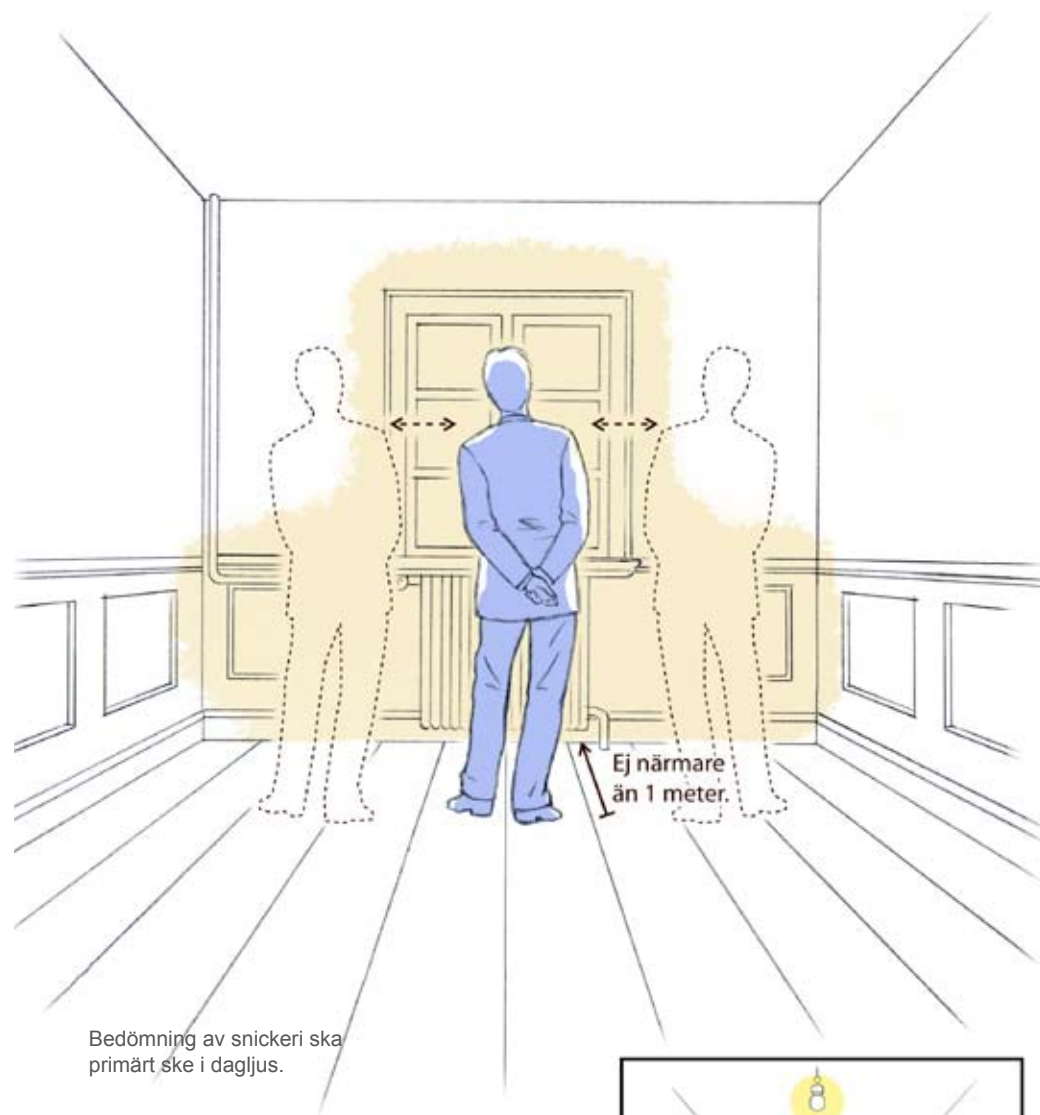
Vid *inåtgående* portar, dörrar och fönster ska över-, under- och bakkant på portblad, dörrblad och fönsterbågar räknas till utomhusmålning. Framkant ska räknas till inomhusmålning.

Vid *utåtgående* portar, dörrar och fönster ska över-, under- och framkant på portblad, dörrblad och fönsterbågar räknas till utomhusmålning. Bakkant ska räknas till inomhusmålning.

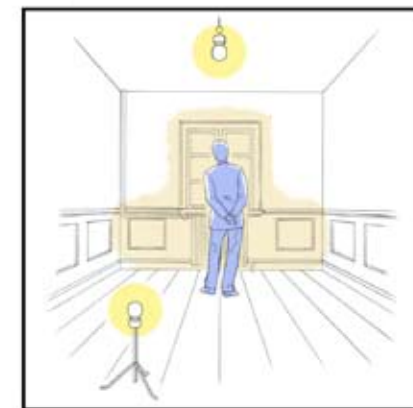
Synlig yta på fönsterbågars mellansidor räknas till invändig målning, men målas med utvändig färgkvalité.

Karmfalsen ska räknas till utomhusmålning.

Vid byggplatsmålning av fönsterbåges utsida med alkyd- eller oljebaserat material ska, på bågens understycke och på spröjs översida, färgmaterialet målas in ca 2 mm på glasrutan.



Bedömning av snickeri ska primärt ske i dagsljus.



Bedömning av snickeri i artificiellt ljus. Observera att belysningskällan ska vara placerad bakom besiktningsmannen.

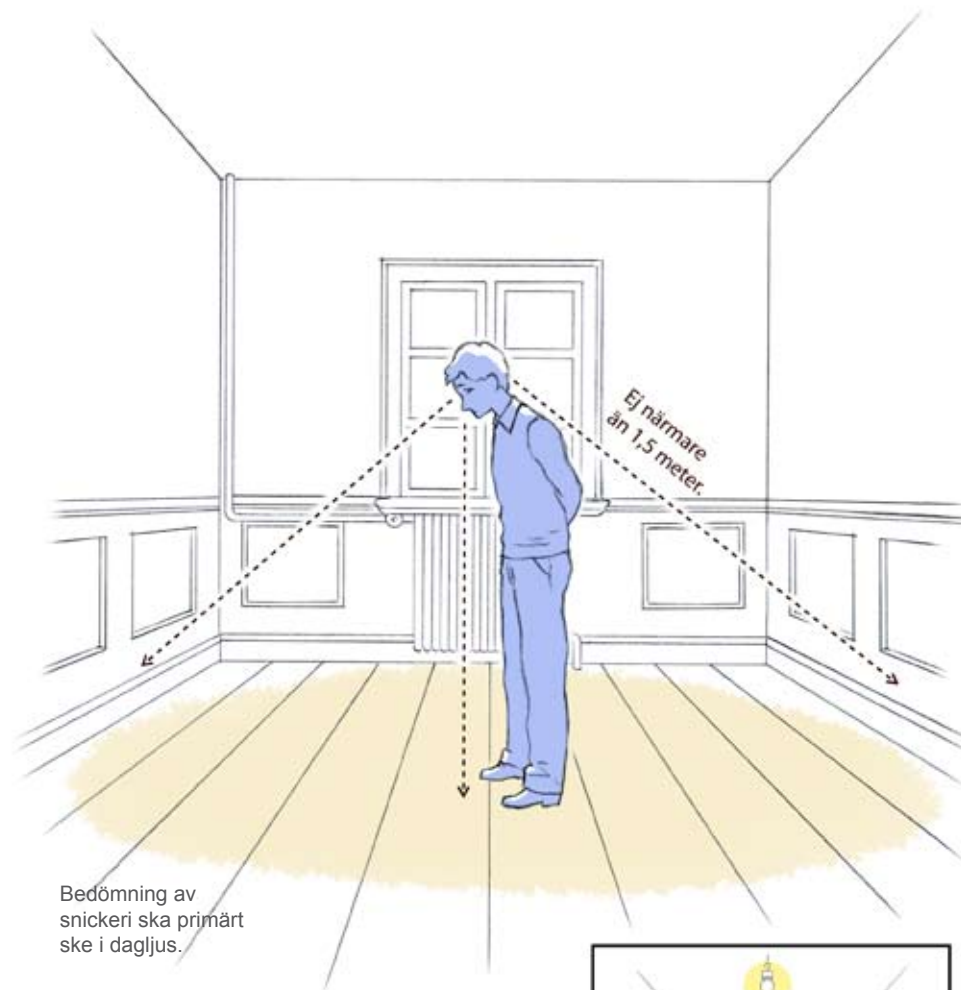
GOLV

Bedömning av objektet ska göras stående och helst i dagsljus

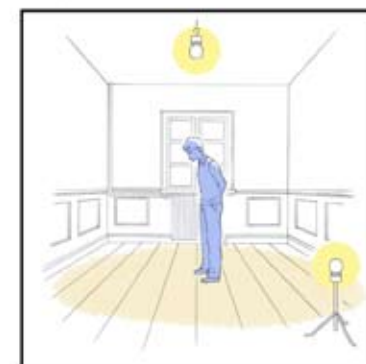
Observera att för det fall att golvytan belyses från fönsterpartier som skapar släpljus måste bedömning ske med utgångspunkt från föreskriven målningsbeskrivning.

- Ytan som bedöms ska *inte* vara närmare än 1,5 meter från besiktningsmannen. (Se bild)

Läs mer om släpljuseffekter på sidan 10.



Bedömning av snickeri ska primärt ske i dagljus.



För beställning av denna trycksak kontakta:
Målaremästarna
Box 16286, 103 25 Stockholm
Tel 0770-93 90 00