

## TILE-LAYING RECOMMENDATIONS

---

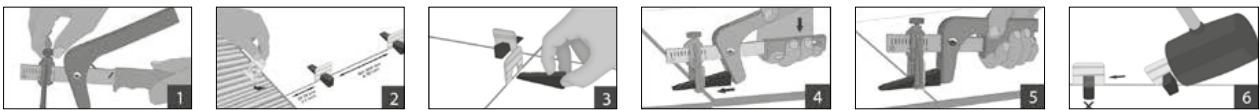
- All our products must be installed following the instructions detailed in Norm UNE 138002:2017 “Reglas generales para la ejecución de revestimientos con baldosas cerámicas por adherencia”
- Please check the size, caliber, tone, colour , quality of the pieces before the installation and if there is enough product to finish the work.
- When interlocked laying, 20% of length in each piece must not be exceeded.
- Use of suitable adhesives for each kind of product and surface.
- As general rule, tiles must be installed in the same position. This position is indicated with a sign in the back side of each tile (arrow or similar).
- The minimum joint is 1.5 mm although we suggest a higher joint for big size products.
- To ensure the continuity for the 3D wall tiles, we advise a 2 mm joint.

### LEVELLING SYSTEM

Levelling system ensures flatness between tiles avoiding movements during the mortar setting. This reduces the time for the ceramic laying obtaining a perfect lippage-free finish.

### Applications and main features

- Recommended in formats from 60x60 cm | 24”x24”
- Flatness between tiles is guaranteed and laying time reduced.
- Avoid movements between the tiles due to the mortar setting.
- We do not recommend its use in rectified white body wall tiles. They can be chipped when the wedges are removed, as these products do not have the strength of the porcelain tiles at the edges.



### Steps to follow

1. First, set the tool to the scale according to the ceramic thickness.
2. Introduce the crossheads and continue laying the adjacent tiles.
3. Put the wedges in the crosshead manually.
4. Tighten the wedges with the pliers to level the pieces.
5. Allow for setting for the time recommended by the manufacturer of the adhesive cement.
6. Remove the crossheads. Hit the crosshead with a rubber mallet or with your foot in the **direction of the joint. Do not hit the wedges..**

\*The company will not accept any claim if this is due to the problems caused by not following these suggestions and instructions.

## CONSEJOS DE COLOCACIÓN

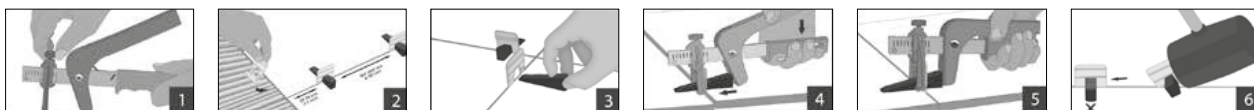
- Todos nuestros productos deben colocarse siguiendo las indicaciones descritas en la Norma UNE 138002:2017 “Reglas generales para la ejecución de revestimientos con baldosas cerámicas por adherencia”
- Comprobar el formato, calibre, tono, color y calidad de las piezas antes de empezar la colocación. Comprobar que se dispone de producto suficiente para completar la obra.
- En colocación trabada, no sobrepasar el 20 % de la longitud de la pieza en el trabado.
- Utilizar los adhesivos adecuados para cada tipo de producto y de superficie de colocación.
- Como norma general, se deben de colocar todas las piezas en la misma posición. Esta posición se indica en la parte trasera de las piezas con un símbolo (flecha o similar)
- La junta mínima de colocación es de 1,5 mm.
- Para asegurar la continuidad de los relieves de revestimiento, aconsejamos una junta de 2 mm.

### SISTEMA DE NIVELACIÓN

El sistema de nivelación asegura la planeidad entre baldosas; evitando los movimientos durante el fraguado del mortero. Con ello, reduciremos los tiempos de colocación de la cerámica; consiguiendo un acabado perfecto y sin escalones.

#### Aplicaciones y características principales

- Recomendable en formatos a partir de 60x60 cm.
- Asegura la planeidad entre baldosas y reduce los tiempos de colocación.
- Evita movimientos entre piezas, debidas al fraguado del mortero.
- No recomendamos su uso en revestimientos de pasta blanca rectificadas. Pueden producirse desconchados al retirar las cuñas, pues estos productos no tienen la resistencia de los porcelánicos en los bordes.



#### Pasos a seguir

1. Primero debemos ajustar la herramienta en la escala, según el espesor de la cerámica.
2. Introduciremos los calzos y continuaremos colocando las baldosas adyacentes.
3. Colocar las cuñas en el calzo manualmente.
4. Apretar con un alicate las cuñas para enrasar las piezas.
5. Dejar fraguar el tiempo recomendado por el fabricante del cemento cola.
6. Eliminación de los calzos. Golpear el calzo con la maza o el pie **en el sentido de la junta. No golpear las cuñas.**

\* No se admitirá ninguna reclamación en la que los problemas estén causados por no tener en cuenta estos consejos.

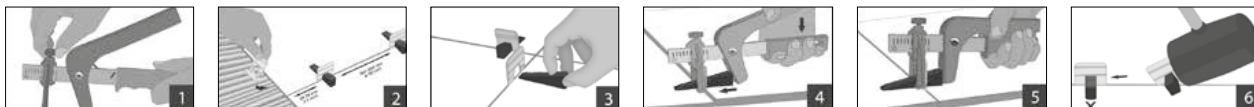
- Tous nos produits doivent être mis œuvre en suivant les indications décrites dans le DTU 52.2 « Pose collée des revêtements céramiques et assimilés – pierres naturelles »
- Format, calibre, bain, couleur et qualité des pièces doivent être contrôlés avant leur mise en place
- En pose décalée, ne pas excéder ce décalage de plus de 20% de la longueur du carreau
- Les colles utilisées doivent être conformes à l'utilisation de chaque type de produit et de chaque surface
- De manière générale, tous les carreaux doivent être posés dans le même sens. Ce sens est indiqué à l'arrière des carreaux à l'aide d'un symbole (flèche).
- Largeur des joints : conformément au DTU 52.2
  - Les carreaux à chants rectifiés peuvent être posés avec un joint de 2 mm minimum, sous réserve que la tolérance dimensionnelle soit à  $\pm 0,25$  mm
  - Les carreaux pressés sont posés avec des joints de 2 mm de large au moins si leur surface est inférieure ou égale à 500 cm<sup>2</sup> et 3 mm pour les surfaces supérieures à 500 cm<sup>2</sup>

### KITS DE NIVELLEMENT

Les kits de nivellement (cales) assurent la planéité entre carreaux, et évitent les mouvements dus au durcissement du mortier. Ils vous permettront de gagner du temps sur la pose tout en obtenant une planéité parfaite sans désaffleurs.

#### Applications et caractéristiques principales

- Recommandé à partir du format 60 x 60 cm.
- Assure la planéité et réduit le temps de pose.
- Evite le mouvement des carreaux provoqué par le durcissement du mortier.
- Non recommandé pour la mise en œuvre de faïences réctifiées en pâtes blanches (grès émaillés). Des éclats d'émail pourraient se produire lors du dégagement des cales, la bordure de ces produits présentant une fragilité supérieure à celle des grès cérames émaillés.



#### Mode d'emploi

1. Régler l'outil en fonction de l'épaisseur du carreau.
2. Mettre en place les traverses et poursuivre en positionnant les carrelages adjacents.
3. Introduire manuellement les cales dans les traverses.
4. Serrer les cales avec l'outil jusqu'au nivellement de la pièce.
5. Laisser reposer le temps recommandé par le fabricant de la colle.
6. Retirer les cales. Frapper la traverse perpendiculairement, avec un maillet en caoutchouc ou avec votre pied. **Ne pas frapper les cales.**