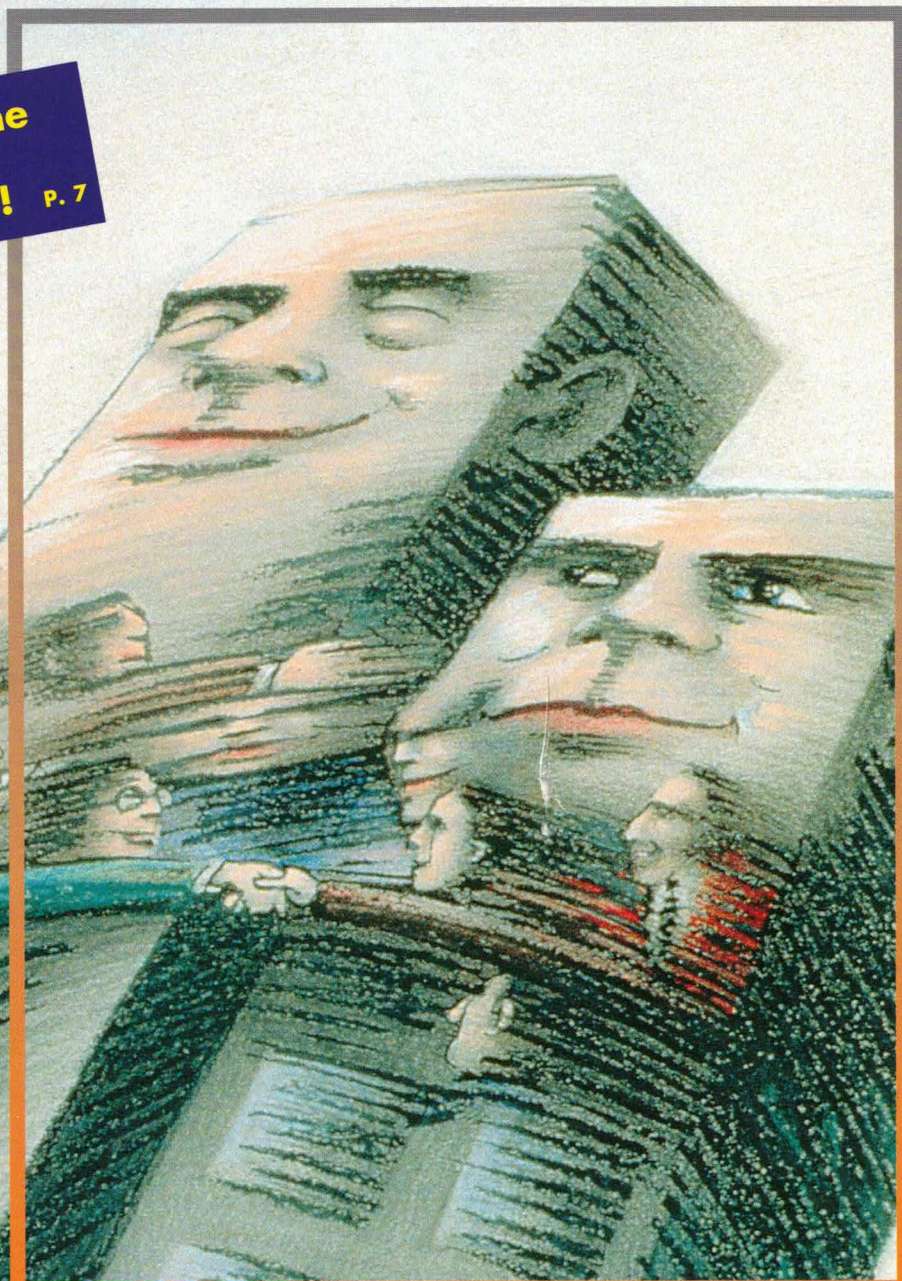


BULLETIN HEC

Informations
Relations
Contacts

**HEC Lausanne
première
en Europe! P. 7**



DOSSIER SPÉCIAL

Les fusions - Bien ou mal nécessaire ?

BULLETIN N° 57 - OCTOBRE 1998

Edité par l'Association des diplômés de l'Ecole des HEC de l'Université de Lausanne

Le Mot du président

Quoi de neuf à l'Association ?

La période estivale a été très enrichissante dans les divers contacts entretenus avec des gradués HEC, tant au travers des visites d'entreprises, du Club HEC que par rencontres plus personnelles. En effet, il est très important de prendre constamment la température des membres de l'association, de se remettre en question, et surtout de tirer de ces échanges de nouvelles idées pour répondre de façon satisfaisante à leur attente.

Avec le nouveau comité, nous allons faire progresser l'association dans la direction demandée. Composé tant d'anciens membres rompus aux rouages de l'association que de nouvelles forces, motivées à s'investir dans de nouveaux projets, votre comité vous mitonne le programme suivant (lire la présentation du nouveau comité par Maguy Gillot)

Enrichissements et échanges intellectuels

Dans ce registre, un nouveau cycle de cours-conférences sera mis sur pied dès cette automne, avec des conférences données par des professeurs et des sujets traités par des gradués HEC échangeant leurs expériences. Il va sans dire que les apéritifs qui suivent sont des moments privilégiés pour débattre d'une idée et créer des liens. A ce sujet, la venue de Sep Blatter, nouveau président de la FIFA et gradué HEC, est un bel exemple de réussite d'un gradué HEC. Bien évidemment les visites d'entreprises constituent également un lieu d'échange et d'enrichissement. Le Club HEC Lausanne, endroit important dans la vie de l'association, tant par la qualité des conférenciers que par le caractère convivial de ses réunions, accueille avec plaisir tous les gradués. N'ayez pas de crainte à y venir, vous serez très bien reçus.



Les côtés récréatifs

Le Bal HEC 1999 organisé par les étudiants se fera en étroite collaboration avec les gradués. Le succès de l'édition 1998 et le plaisir des gradués à participer au repas nous encouragent à rééditer l'événement, en peaufinant quelques détails. Un autre point soulevé lors du sondage MIS Trend, auquel nous attachons un soin tout particulier, est de vous proposer l'année prochaine une manifestation réservée exclusivement aux gradués et leurs conjoints, nous permettant ainsi de se retrouver de manière conviviale, et ceci sans chichi (le reste est encore secret, mais vous le saurez bien assez tôt!).

Les liens entre les membres

Au niveau des liens, votre bulletin reste bien sûr une plate-forme d'échange très importante, sans oublier l'Annuaire (nous réfléchissons pour le rendre plus interactif ou plus facile d'utilisation, soit via Internet soit par un cd-rom). Au niveau du bulletin, nous remercions bien sûr nos annonceurs et rappelons aux responsables marketing que « une pub dans le Bulletin HEC, succès assuré ! ». Mais il va de soit que la plaque tournante de l'association reste Maguy Gillot, notre secrétaire générale, dévouée à l'association et surtout véritable mémoire vivante et lien entre tous les membres.

Les autres liens

Notre association a un rôle extrêmement important à jouer dans l'avenir de la Faculté des HEC.

- Nous avons une responsabilité envers les étudiants HEC, en leur offrant une place de stage au sein de nos entreprises. On enrichit ainsi leurs compétences tout en bénéficiant de leur potentiel innovateur.
- En tissant des liens étroits entre le monde politique et la Faculté des HEC afin de démontrer qu'un enseignement de haut niveau en gestion à Lausanne est vital pour l'économie suisse. Certains politiques ont tendance à l'oublier.

La tradition suisse n'est pas la même qu'en France, au niveau de l'esprit de corps qui règne entre les « anciens » d'une grande école. Sans aller jusqu'à l'extrême de la notion de caste que l'on trouve en France, il me semble important que des gradués de la même faculté, faisant partie de la même communauté de formation, aient les moyens de développer des liens étroits et riches afin de tisser un réseau utile. Nous nous efforçons de vous donner un maximum de possibilités pour le faire progresser.

Christophe Andreae

Arnaud Dufour (HEC-91) et Pascal Rossini ont le plaisir de vous informer de la création de **Netvertis SA**, agence de communication publicitaire sur Internet.

Avenue des Jordils, 40 - CH 1025 St Sulpice
Tél : 021 / 691 24 07 - Fax : 021 / 691 24 17
info@netvertis.com - www.netvertis.com

Créativité
Ciblage
Résultats

 **Netvertis**

Le mot du doyen

Les quatre «fondamentaux» des études de licence à HEC Lausanne

Les études de licence à HEC Lausanne ont été marquées depuis quelques années par un ensemble d'innovations qui ont certainement contribué à la classification remarquable - et remarquée - que notre faculté a obtenue (voir article ci-après).

Les nombreux messages de félicitations et d'encouragement nous ont beaucoup touchés; ils nous ont surtout encore plus convaincus de poursuivre nos efforts pour que le site lausannois garde son rang parmi les meilleurs en sciences économiques dans la géographie universitaire européenne. Ces efforts s'appuient sur quatre «fondamentaux» d'une licence de HEC Lausanne qu'il nous semble nécessaire de rappeler en ce début d'année académique.

a) Formation scientifique visant à l'excellence

Certes, des études de premier et deuxième cycle doivent donner des bases de connaissances larges et généralistes comme l'on dit souvent, mais on ne saurait s'arrêter simplement là. Chaque étudiant doit pouvoir valoriser une spécialisation, un «major» qui lui permette de justifier au-delà de compétences académiques générales, de capacités scientifiques spécialisées qui le prépare mieux à son choix de carrière et le rende plus compétent, plus «attrayant» pour le monde économique.

A cet effet, les deux années du premier cycle sont essentiellement consacrées à l'édification d'une formation solide et approfondie sur le plan des théories, des concepts, des techniques et des méthodes, avec les programmes des quatre orientations d'études sans cesse soumis aux ajustements et améliorations nécessaires.

Les années du deuxième cycle rompent avec le caractère unitaire de la formation dans chaque orientation. C'est durant ces semestres 5 à 8 que se profile la spécialisation du futur gradué, lorsque celui-ci renforce certains domaines spécifiques dans le cadre général de son parcours académique. S'il a choisi par exemple l'orientation du management, il peut privilégier par un choix

de modules spécialisés les questions technologiques, financières, de marketing entre autres. Ainsi, un gradué HEC Lausanne est non seulement un universitaire généraliste en sciences économiques, mais quelqu'un qui peut offrir un plus par des études approfondies et ciblées dans un domaine spécifique de ces sciences.

La formation scientifique peut s'acquérir dans une seule université, mais on ne saurait trop encourager les étudiants à passer une partie de ces études dans une autre institution, si possible de langue et de culture différentes. **Aujourd'hui, il faut que les étudiants soient mobiles**, leur formation scientifique doit se parer aussi d'expériences culturelles, sociales, linguistiques et humaines acquises sous d'autres cieux. En cela HEC Lausanne n'est pas à la traîne, la mobilité de ses étudiants a pris un bel essor et la faculté est aussi un lieu recherché par les étudiants suisses et étrangers. **L'objectif est d'augmenter le nombre de HEC partant en mobilité, mais pas sans ordre et organisation.** Notre faculté a mis en place un accompagnement

systématique de l'étudiant dans l'élaboration du programme de formation, le choix de l'institution d'accueil et la vérification des performances réalisées dans cette institution. Notre constatation conduit à penser que la mobilité n'apporte des bénéfices de formation scientifique que si elle est parfaitement maîtrisée, tant par l'institution que par l'étudiant. Aussi, nous voulons à HEC Lausanne que nos étudiants partant en mobilité acquièrent un plus véritable et c'est pour cela que nous assurons avec eux la préparation, le suivi et l'évaluation de l'ensemble de l'opération. On sera encore plus mobile à HEC Lausanne pour acquérir une formation scientifique de qualité, avec la finalité claire d'en tirer une élévation du niveau de compétences et non pas autre chose.

b) compétence avancée dans la maîtrise des moyens technologiques

Savoir utiliser de façon optimale les moyens technologiques sous-tendant, conditionnant même les domaines scientifiques est un facteur essentiel d'une bonne formation universitaire, tout au moins en sciences économiques. La technologie non seulement contribue à la gestion des questions soulevées par la discipline économique, mais elle s'y intègre et en constitue un facteur de développement et d'innovation, voire même d'organisation. **Nos étudiants doivent donc fondre en une parfaite harmonie leurs capacités scientifiques et leurs connaissances technologiques** de la discipline. Il ne suffit pas de «surfer» sur Internet ou de manier avec plus ou moins de bonheur les derniers «soft» apparus sur le marché. Il s'agit d'intégrer dans l'activité du jour après jour la composante technologique du domaine économique spécifique, d'en maîtriser l'importance et les interrelations avec la discipline, à la fois dans l'état des connaissances du moment, mais aussi dans la perspective des forces d'évolution.

C'est pour cela que le Décanat de HEC Lausanne, depuis plusieurs années, a toujours privilégié l'infrastructure technologique accompagnant la formation scientifique des étudiants. Et malgré les restrictions budgétaires de l'Etat, qui frappent de plein fouet la formation de pointe pourtant si indispensable à notre pays, nous avons la volonté de renforcer la connaissance, la maîtrise et la capacité de management des moyens technologiques associés aux disciplines économiques. Et cela devra se passer obligatoirement par l'apport de nouveaux cours à caractère technique et instrumental avancé,



Olivier Blanc Doyen de l'Ecole
des Hautes Etudes commerciales de Lausanne

en management des technologies, comme en organisation de l'ingénierie industrielle ou des services. Cela passera aussi par une augmentation des exigences dans le maniement des instruments et des moyens techniques de gestion dans les diverses branches du deuxième cycle. L'effort demandé aux étudiants dans ces domaines qui font appel à des capacités d'ingénieur ne pourra être évité si nous voulons que nos gradués soient capables de maîtriser toutes les composantes de leur discipline économique et de dialoguer avec ceux qui en assurent le développement technique et instrumental.

c) Compétences professionnelles reconnues

Pendant très longtemps, trop longtemps, certains milieux économiques ont considéré qu'un universitaire quittant les bancs d'études devait commencer par apprendre son métier. Que de temps perdu, que de connaissances mises à la poubelle au nom de la pratique « ayant fait ses preuves » et d'un savoir-faire qui étire la ligne du passé dans le présent ! Les profondes mutations de ces dernières années ont bien heureusement bouleversé tout cela. L'économiste universitaire ne saurait se complaire dans ses « chères études » et se faire valoir par sa seule prestation académique. Bien au contraire, c'est dans la mesure où il a exercé à la lumière des faits et des contraintes du réel ce qu'il a acquis en théories, concepts et instruments, qu'il devient alors la personne de circonstance, qui est en mesure d'associer capacités scientifiques et capacités professionnelles dans le travail qui lui est confié.

Depuis plusieurs années, HEC Lausanne a introduit les stages comme branche de formation à partir de la réussite du premier cycle d'études. La voie de l'expérience professionnelle doit être renforcée et **le Décanat va fortement inciter les orientations d'études à introduire de nouvelles possibilités d'associer formation académique et expérience professionnelle**. Dans le domaine des stages, il est bien sûr impensable de rendre ces derniers obligatoires, d'une part à cause du tissu économique environnant relativement étroit, d'autre part à cause de l'énorme infrastructure administrative qu'une telle exigence demanderait. **Les stages resteront donc à option**, mais ils seront de deux types : le stage avec rapport scientifique, document justifiant l'expérience accomplie dans l'institution partenaire, le stage avec mémoire, ce dernier faisant office de mémoire de licence et représentant une contribution scientifique

de niveau de fin d'études. Quel que soit le type d'exigence académique – rapport ou mémoire – HEC Lausanne incitera toujours plus chaque étudiant à réaliser au moins un stage accrédité comme branche d'étude pendant le deuxième cycle. Ce ou ces stages attesteront d'une immersion concrète dans la réalité économique, une capacité d'y exercer et d'y mettre en valeur les connaissances scientifiques acquises à l'Université.

Mais les stages ne sont pas la seule voie que le Décanat souhaite voir inscrite dans les programmes d'études de licence à HEC Lausanne. Il lui apparaît indispensable de **développer l'esprit d'innovation, de créativité chez les étudiants**. L'économie manque



cruellement de projets novateurs pouvant ou devant même conduire à la création d'entreprises, PME en particulier. Aussi, le Décanat veut-il aussi ajouter à certains plans de cours (management, informatique de gestion notamment) un poste « Projet de développement », qui devrait bénéficier d'une accréditation au même titre qu'un cours ou qu'un séminaire appliqué. Ce type de formation devrait mettre ensemble par exemple un ingénieur de 4^e année EPFL et un HEC de même niveau d'études. L'objectif, durant une année, est de réaliser un « Projet » (innovation technique, création d'un objet ex nihilo, lancement d'un produit, etc.), ceci sous la supervision conjointe d'un professeur de chaque institution et dans le cadre d'une convention cadre impliquant les parties intéressées (comme pour les stages).

Dans une large mesure, ces « projets de développement » s'inspirent d'un même objectif que celui du Master of Technology, postgrade commun entre HEC et EPFL ; ils répondent aussi à une volonté de l'Ecole de rééquilibrer la part des enseignements purement académiques (teaching) et la part de la formation en recherche et développement par l'accroissement du nombre de séminaires, de projets de consultance et de travaux pratiques dans lesquels les étudiants, de 4^e année principalement, doivent démontrer leurs performances scientifiques, se prendre en charge et

augmenter leurs connaissances et leur expérience sous la houlette de professeurs dont la mission s'inspire plus du « coaching » que du « teaching ». Il y a donc, sous-jacent, un souhait de HEC Lausanne de **modifier la mission du professeur qui ne saurait être qu'un dispensateur de connaissances, mais aussi un guide, un soutien, un « coach »** qui sait faire fructifier les qualités, la personnalité de l'étudiant confrontées à la réalité des faits et de l'environnement économiques.

d) Compétences linguistiques

La mobilité interuniversitaire conduit certes à augmenter ces capacités, car il faut souhaiter qu'à travers elles, les étudiants poursuivent une partie de leur formation dans un pays à culture linguistique différente de la nôtre.

Néanmoins, depuis deux à trois ans également, l'Ecole tout en supprimant les enseignements d'anglais économique pour faire face aux restrictions budgétaires imposées par l'Etat a mis en place une accréditation de diplômes de langues obtenus durant le temps des études et cela dans 7 langues. Nous allons donner une impulsion « incitative » à nos étudiants pour que, licenciés, ils puissent prouver qu'ils dominent une à deux langues étrangères.

A ces connaissances linguistiques formalisées par un diplôme accrédité dans le plan d'études de l'étudiant, il convient aussi d'ajouter l'apport de branches à option dont le cours est donné en anglais ou, plus généralement, l'apport de la nombreuse documentation scientifique en langue étrangère mise à disposition des étudiants.

La nécessité de capacités linguistiques a d'ailleurs bien été comprise par le Rectorat de l'Université. Tout récemment, celui-ci a émis le souhait que tout diplômé lausannois puisse, à la sortie de l'Université, faire la preuve de ses capacités linguistiques dans deux langues au moins. Le Décanat n'a pas suivi, en son temps, le souhait de professeurs d'introduire une obligation en la matière. Mais il est convaincu que les connaissances et les capacités linguistiques sont l'un des « fondamentaux » d'une licence HEC.

Quelle que soit l'orientation d'étude, ces quatre « fondamentaux » constituent le cadre des programmes qui, malgré les difficultés financières du moment, doivent évoluer en harmonie avec les transformations de la société et de l'économie et si possible précéder ces transformations pour que nos gradués n'aient pas à s'adapter mais soient les moteurs de l'innovation.

Classement européen

HEC Lausanne: Meilleure faculté européenne en sciences économiques

Tel est le constat du magazine allemand « Der Spiegel » dans son édition du mois de mai dernier consacrée à une vaste étude au sujet de l'enseignement en Europe. Les résultats sont le fruit d'une vaste enquête menée par quinze instituts de sondage européens auprès de 102 universités en Europe. Au total, 1090 professeurs et 7434 étudiants ont été interrogés. Les professeurs ont répondu en particulier à la question suivante: « Supposons que vous ayez un fils ou une fille qui désire étudier la branche que vous enseignez, quelle université de votre pays lui recommanderiez-vous? » Ils ont tous donné trois recommandations pour leur pays, dont les plus fréquentes ont permis de déterminer la liste des

participants à l'établissement du ranking. Le nombre d'universités retenues par pays s'est réalisé selon l'importance de la population. Ainsi, sept universités pour l'Allemagne ont été sélectionnées, cinq pour la Grande-Bretagne, la France et l'Italie, trois pour l'Espagne, deux pour les Pays-Bas et une pour les autres pays européens à l'exception du Luxembourg. A noter également, que seules les universités sans con-

cours d'entrée préalable ont fait partie du classement.

Les points forts de HEC Lausanne

D'après l'étude du magazine allemand, HEC Lausanne est fortement apprécié pour la disponibilité des professeurs et la facilité avec laquelle les étudiants peuvent les approcher. Concernant l'enseignement, les interviewés évoquent principalement comme atouts la rigueur dans les études ainsi que la diversité du choix au niveau des cours. D'une façon plus générale, le profil international de HEC

Lausanne, la qualité du site universitaire et de ses infrastructures ainsi que l'environnement sont des aspects positifs relevés par les professeurs et les étudiants interrogés.



EUROPA-RANKING WIRTSCHAFTS- WISSENSCHAFTEN				PLAZIERUNGEN			EINZELWERTUNGEN nach Durchschnittsnoten 1 = sehr gut, 6 = ungenügend																○ beste Note ○ schlechteste Note		
				■ Spitzenzone (3 Punkte) ★ Mittelfeld (2 Punkte) ■ Abstiegszone (1 Punkt)			Veranstaltungsangebot Platzangebot Auswahlmöglichkeiten Bezug zur Forschung Prüfungsvorbereitung Persönliche Beratung Leistungsklima Computeranwendungen Atmosphäre Sprachkurse Fachzeitschriftenangebot Zugang zu Datenbanken Bibliotheksoffnungszeiten Studienumgebung insgesamt																		
RANG	UNIVERSITÄT	LAND	PUNKTE	■	★	■																			
1	Universität Lausanne	Schweiz	47	14	2	1	3,5	1,4	2,1	3,2	3,0	2,4	1,9	2,7	2,1	1,3	2,2	2,3	1,9	2,2	1,7	1,9	1,8		
2	Universität Bayreuth	Deutschland	47	13	4	0	1,8	1,3	2,7	3,1	3,4	2,4	2,2	3,8	2,4	2,5	1,9	2,2	2,0	2,0	1,7	1,3	2,0		
2	Universität Passau	Deutschland	47	13	4	0	1,9	1,7	2,4	3,3	3,3	2,7	2,6	3,3	1,6	2,3	2,1	1,2	1,6	1,8	1,5	1,8	1,8		
4	Reichsuniversität Groningen	Niederlande	44	11	5	1	2,6	1,7	2,3	3,1	3,1	2,5	2,4	3,4	2,6	2,6	3,3	2,6	2,0	2,0	2,3	2,1	2,3		
4	Universität Warwick	Großbritannien	44	11	5	1	3,1	3,2	2,6	2,4	3,1	2,0	1,3	3,4	1,2	1,6	3,0	1,6	2,2	1,6	1,4	1,9	1,6		
6	Wirtschaftshochschule Helsinki	Finnland	43	12	2	3	3,2	1,4	2,4	3,1	2,9	2,4	2,3	2,6	2,7	2,3	3,7	1,6	2,9	2,3	1,8	2,0	2,0		
7	Universität Cambridge	Großbritannien	43	11	4	2	3,6	1,9	2,7	2,4	3,2	2,9	2,1	3,7	1,8	1,9	3,5	2,4	1,4	1,3	1,3	2,1	2,0		
8	Universität Oxford	Großbritannien	41	8	8	1	3,7	2,3	2,0	2,7	4,0	2,7	2,4	3,1	1,9	2,4	3,1	3,1	2,3	1,7	1,8	2,6	2,2		
9	Neue Universität Lissabon	Portugal	39	9	4	4	2,2	2,0	2,6	2,7	3,2	2,6	1,8	3,9	1,6	2,7	2,9	4,3	1,8	2,0	3,4	3,0	2,8		
10	Katholische Universität Löwen	Belgien	39	7	8	2	2,7	2,1	3,0	3,6	3,4	2,9	2,9	3,2	2,4	2,4	3,4	3,0	1,7	1,9	2,7	1,7	2,4		
11	Universität Paris IX	Frankreich	38	8	5	4	1,8	4,7	4,4	4,7	3,5	2,5	2,3	2,7	2,0	2,1	2,3	4,3	1,7	1,6	2,2	2,6	1,9		
12	Wirtschaftsuniversität Mailand	Italien	38	7	7	3	3,4	3,8	2,7	3,5	2,9	2,7	2,4	3,4	2,5	2,7	2,7	4,2	2,1	1,4	2,1	1,5	2,2		
12	Wirtschaftshochschule Stockholm	Schweden	38	7	7	3	2,3	3,3	3,1	3,0	2,5	2,8	2,6	3,0	2,4	3,3	3,2	2,6	2,2	1,6	2,1	2,8	2,0		
14	Universität Kopenhagen	Dänemark	37	7	6	4	4,0	1,8	3,5	4,6	3,4	2,2	2,8	4,0	1,8	2,2	2,6	4,6	2,1	2,0	2,1	2,5	2,0		
15	London School of Economics	Großbritannien	36	6	7	4	3,0	2,6	2,6	2,8	3,5	2,7	2,3	4,1	1,8	2,5	3,4	3,8	3,1	2,0	1,8	2,3	2,7		
16	Universität Straßburg I	Frankreich	36	3	13	1	2,3	3,5	3,5	4,0	3,6	2,6	2,1	3,1	2,2	3,2	2,6	3,6	2,2	2,1	2,4	2,1	2,4		
17	University College London	Großbritannien	35	3	12	2	3,0	2,0	3,2	3,5	3,7	2,9	2,4	3,3	2,2	2,8	3,8	2,4	3,7	2,5	2,3	2,2	2,4		
18	Universität Siena	Italien	34	7	3	7	2,5	1,5	4,1	4,6	3,9	2,9	3,3	2,6	2,3	3,8	4,2	4,0	1,5	1,7	1,7	1,4	2,9		
19	Freie Universität Amsterdam	Niederlande	33	4	8	5	2,6	2,1	2,7	3,2	3,4	2,9	3,0	3,6	2,4	4,0	3,6	2,9	3,3	3,2	3,0	2,6	2,5		
20	Universität Complutense Madrid	Spanien	32	4	7	6	3,5	1,9	3,4	4,7	4,0	3,4	3,0	3,0	2,8	2,4	2,8	4,4	2,6	2,3	1,8	1,6	2,8		
21	Universität Mannheim	Deutschland	32	3	9	5	3,8	2,2	2,7	3,7	4,1	3,1	3,2	3,7	1,7	3,7	3,0	2,5	2,7	2,3	2,1	2,5	2,6		
21	Universität Toulouse I	Frankreich	32	3	9	5	2,2	4,6	4,2	4,2	4,2	2,6	2,4	3,2	2,3	3,0	1,8	3,9	2,5	2,2	1,8	2,5	2,5		
23	Universität Carlos III Madrid	Spanien	32	1	13	3	4,0	2,6	3,0	3,6	3,5	3,1	3,5	4,0	2,4	2,7	2,4	3,1	2,7	2,5	2,1	2,3	2,7		
24	Universität Lyon II	Frankreich	30	3	7	7	2,5	4,0	3,6	4,2	4,4	2,7	2,1	2,8	2,3	3,2	3,3	4,3	2,7	2,4	3,1	3,5	2,6		
25	Wirtschaftsuniversität Athen	Griechenland	30	2	9	6	2,8	4,2	3,2	4,3	3,5	3,3	3,3	3,4	2,5	2,7	3,2	4,8	2,0	2,0	1,9	2,1	3,1		
25	University College Dublin	Irland	30	2	9	6	3,9	1,7	3,2	3,2	4,0	2,8	2,5	4,2	2,5	3,5	3,1	3,4	3,4	3,1	2,4	2,0	2,7		
27	Universität Rom	Italien	29	4	4	9	2,1	2,0	3,8	4,7	4,5	2,8	4,1	2,7	2,6	4,8	4,1	3,5	1,9	2,8	4,2	2,2	3,8		
28	Universität Bologna	Italien	28	4	3	10	2,5	1,9	3,8	4,2	4,4	2,9	3,7	3,0	2,7	4,3	3,9	5,1	1,5	1,8	3,1	2,3	3,0		
29	Universität Venedig	Italien	28	3	5	9	2,0	1,7	3,9	4,2	4,1	3,0	3,7	2,8	2,4	4,3	4,0	4,1	2,7	2,5	2,6	2,8	3,3		
30	Universität Münster	Deutschland	28	2	7	8	3,1	2,7	2,6	3,8	4,4	3,4	3,5	4,3	2,3	3,5	3,2	2,7	3,5	2,9	2,5	2,4	2,7		
31	Universität Paris I	Frankreich	28	1	9	7	2,3	3,6	3,6	3,8	3,6	2,7	2,5	3,7	2,4	3,5	3,0	4,4	2,7	3,0	3,0	2,7	2,5		
32	Universität Köln	Deutschland	27	2	6	9	4,7	3,0	3,0	3,8	4,0	3,0	3,3	4,3	1,9	3,6	4,1	2,6	3,7	2,8	2,9	2,6	2,5		
32	Universität München	Deutschland	27	2	6	9	3,1	3,2	3,2	3,5	3,2	3,3	3,4	4,1	2,2	3,0	3,0	2,7	2,9	3,3	3,2	3,5	2,8		
32	Universität Wien	Österreich	27	2	6	9	3,5	3,1	2,8	3,6	3,3	3,0	3,7	3,2	2,6	2,6	3,1	2,2	3,1	2,8	2,7	2,9	3,0		
35	Universität Bonn	Deutschland	25	2	4	11	2,7	2,4	3,3	4,1	4,9	3,5	3,4	4,0	2,1	4,8	3,7	2,6	3,0	2,9	3,0	1,9	3,1		
36	Autonome Universität Barcelona	Spanien	25	0	8	9	3,7	2,2	3,9	4,5	4,5	3,6	4,4	3,6	2,8	3,2	3,2	2,9	3,0	2,4	2,5	2,0	2,9		

Comité des étudiants HEC 98-99

Le Comité, pratiquement uniquement composés de nouvelles têtes, va essayer, comme à son habitude, de proposer de nombreux services et activités aux étudiants. Les onze « heureux élus » (à noter la majorité de la gent féminine) proposeront un grand nombre de choses « cool » à faire pour tenter de mouvoir ces futurs économistes amorphes qui ne viennent au B1 que pour travailler...

Dès la rentrée, la personne qui travaillera le plus au sein de ce comité sera sans doute notre responsable des ventes, **Christine Ges-seney**, notre vice-présidente, qui prépare depuis septembre sa deuxième rentrée à ce poste en contactant professeurs, puis fournisseurs de livres et de calculatrices afin de pouvoir fournir ces indispensables marchandises au comité à des prix défiant toute concurrence...

Evidemment nous seront là pour l'aider.

Guillaume Bopp, en grand spécialiste, prendra en charge tout ce qui touche à l'informatique. Il s'occupera, entre autres, du passage sur PC du Comité, tiendra à jour notre homepage et évidemment essaiera de dénicher des offres imbattables pour les étudiants.

Agnès Devenyi s'occupera des nombreuses soirées qui jalonnent la vie estudiantine: l'inévitable et fameuse soirée de première qui, chaque année, laisse des souvenirs inoubliables, la soirée de 2^e cycle et d'autres nuits de folies.

Stéphanie Feller et **Cédric Moriggi** sont déjà en train de préparer le Bal HEC, qui cette année promet d'être au moins tout aussi superbe que les éditions précédentes. Il se déroulera dans un palace lausannois où l'on pourra admirer toutes les personnes qui prennent part à la vie d'HEC (et d'autres) vêtues de leurs plus beaux atours: la soirée est à ne manquer sous aucun prétexte, alors réservez dès à présent votre mois de mars!

Les relations Comité-FAE, qui se sont intensifiées ces dernières années (nous en sommes heureux) seront principalement établies par **Fanny Aeschlimann**, qui sera notre déléguée FAE, chargée de nous faire partager la vie et les problèmes des autres associations estudiantines.

Fanny organisera également moult tournois sportifs où nous attendons de nombreux participants, et va superviser l'équipe qui partira



De gauche à droite: derrière: Cédric Moriggi, David Rochat, Guillaume Bopp; devant: Stéphanie Feller, Fanny Aeschlimann, Laetitia Fatio, Agnès Devenyi, Miriam Gil.

défendre les couleurs de notre Ecole au « Paul Ricard Trophy », course automobile agrémentée d'autres épreuves. On ne s'y ennuiera pas, c'est certain!

Restons dans le sport pour parler de l'Edhec, course croisière à la voile à laquelle nous participons depuis de nombreuses années et à laquelle nous avons toujours fait de bons résultats:

souhaitons à **David Rochat** qui s'en occupe cette année d'en revenir avec une bonne place et de bons souvenirs (c'est sûr!) **David Pasquier** proposera un cycle de conférences qui, je l'espère tout autant que lui, attirera beaucoup de monde. Cette activité permettra à chacun de s'enrichir, de sortir un peu du cadre des cours, et d'accroître – s'il est encore possible – son immense savoir...

Philippe Corthésy, l'ancêtre du Comité (!), sera notre délégué au conseil de faculté où il représentera les étudiants. Il sera accompagné pour cette tâche de Jean Nabaa et de moi-même.

Il me reste à parler de **Miriam Gil**, notre trésorière, sans qui rien ne serait possible. Elle s'occupera (notamment) des comptes avec rigueur, chose indispensable au bon fonctionnement de notre Comité.

Quant à moi, je vais tenter d'aider chacun

afin que tout se déroule bien, que l'ambiance soit bonne au sein de ce comité et que l'on ait une année riche en événements; en tout cas les onze habitants du Comité 99 vont tout faire pour que ce soit le cas!

Nous espérons que vous serez nombreux à venir au Comité (au fond du couloir à gauche) et à participer à nos différentes activités. Nous sommes bien entendu ouverts à toutes propositions ou projets que nous aiderons dans la mesure de nos possibilités.

Pour conclure, je vous souhaite la bienvenue à ce Comité version 99 et espère qu'il répondra à vos attentes.

Comité des étudiants HEC
Bureau 253
Tél. (021) 692.33.16/17
Fax (021) 692.33.15
E-mail: comethec@hector.unil.ch



HEC Espace Entreprise

Votre partenaire au sein de l'Université

HEC STAGES LAUSANNE

Un partenaire pour les étudiants

Les stages pratiques visant à compléter la formation théorique des étudiants deviennent indispensables. Les recruteurs qui traditionnellement engagent de jeunes licenciés HEC sont toujours plus sensibles à l'expérience professionnelle mentionnée dans les CV. Certains estiment même ce critère primordial dans la sélection des candidatures.

Consciente de cette attention croissante des entreprises, notre association, HEC Espace Entreprise, a créé HEC STAGES en lui confiant la mission d'encadrer les étudiants dans leur recherche de stages, en leur proposant les contacts privilégiés que nous nous efforçons d'entretenir avec les entreprises romandes. HEC STAGES met ainsi en relation les étudiants désireux d'acquérir une expérience pratique et les entreprises offrant des places de stages dans les secteurs tels que la finance, le marketing, la révision ou l'informatique de gestion.

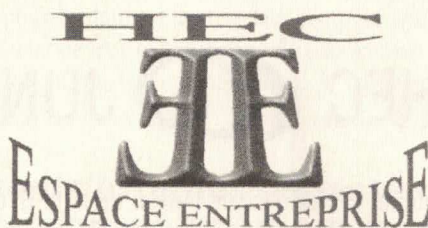
Par un affichage très présent sur le site universitaire, en particulier à notre vitrine, nous informons rapidement les étudiants des offres de stages. De plus, nous encourageons les étudiants à remplir un formulaire quant à leurs compétences, leurs attentes et leurs disponibilités, afin qu'ils soient personnellement contactés lors de l'arrivée d'une offre de stage correspondant à leur profil.

Un partenaire pour les entreprises

Afin de renforcer temporairement et durablement leurs effectifs de nombreuses entreprises font appel à des stagiaires.

L'étudiant HEC, par sa formation et sa flexibilité, correspond bien souvent aux attentes du monde professionnel, amenant un esprit dynamique et innovateur apprécié en entreprise. C'est en collaborant avec des étudiants motivés que les entreprises bénéficient de cette fraîcheur. Cela leur permet et de mener des projets particuliers et de faire connaissance d'étudiants dans l'éventualité d'un recrutement. HEC STAGES offre la possibilité d'intégrer un étudiant au sein d'une entreprise pendant une période variable.

HEC Espace Entreprise est la plus récente des associations d'étudiants de l'Ecole des HEC de Lausanne. Nous avons créé cette association pour encadrer les étudiants dans leur approche du monde professionnel. Nous pensons que l'enseignement académique doit impérativement se compléter d'expériences extra-universitaires, afin d'amener l'étudiant à une adéquation précise aux exigences du marché du travail. Il nous semble alors indispensable de lui offrir la possibilité de se sensibiliser aux aspects pratiques de l'entreprise. HEC Espace Entreprise souhaite ainsi répondre à une demande, tant de la part des entreprises que de celle des étudiants.



A cette fin, nous nous sommes dotés d'une double structure ; HEC STAGES se veut un partenaire universitaire dans la recherche de stages, et le Prix STRATEGIS désire attirer l'attention du monde professionnel sur l'Ecole des HEC de Lausanne. Ces activités seront de plus accompagnées d'un cycle de conférences, de visites d'entreprises et d'autres événements ponctuels.

HEC Espace Entreprise s'efforce donc d'établir une relation étroite entre le monde universitaire et celui du travail, et d'entretenir durablement cette interaction.

HEC Espace Entreprise
UNIL • BFSH1
1015 Lausanne-Dorigny
Tél. 021 692 33 34 • Fax 021 692 33 25
<http://hector.unil.ch/~espace>

Le Prix STRATEGIS

Organisé annuellement depuis 1993, le Prix STRATEGIS a pour but de récompenser la gestion particulièrement dynamique et efficace d'une PME romande. Ce prix de management, activité de l'AIESEC jusqu'en 1997, pour la première fois organisé par HEC Espace Entreprise en 1998, est l'initiative d'étudiants de l'Ecole des HEC de Lausanne soutenus par notre partenaire, le magazine BILAN. Depuis 1993, plusieurs entreprises

STRATEGIS PRIX DU MANAGEMENT

romandes sont sélectionnées dans un domaine économique spécifique. Un jury, composé de personnalités du monde économique romand, décerne le Prix, sur le conseil de partenaires prestigieux tels que Arthur Andersen, Atag Ernst & Young, ou encore Deloitte & Touche Experta. L'entreprise lauréate acquiert, par cette caution ainsi crédibilisée et reconnue, un caractère référentiel dans le domaine étudié. La remise du Prix est traditionnellement suivi d'un débat thématique animé par des dirigeants d'entreprises et des professeurs de l'Ecole des HEC.

L'édition 1998

En cette année 1998, HEC Espace Entreprise a eu l'audace de sélectionner les entreprises non plus en fonction d'un domaine économique spécifique, mais en fonction de leur création relativement récente. Cela afin de porter l'attention sur des entreprises qui ont osé le pari téméraire de se lancer durant une période conjoncturelle difficile.

La cérémonie de remise du Prix STRATEGIS 1998 aura lieu le 22 novembre à l'Université de Lausanne (16h - Auditoire 273). Elle sera suivie d'un débat sur la création d'entreprises auquel participeront notamment M. Didier Cossin, professeur de finance à l'Ecole des HEC et M. Daniel Borel, fondateur et PDG d'un des plus flagrants exemples de start-up en Suisse romande: la société LOGITECH. Nous nous réjouissons d'ores et déjà de vous accueillir nombreux lors de cette cérémonie ainsi que lors du cocktail qui clôturera cet événement.

Nicolas Meda
Julien Venetz
David Girod

EBEL

les architectes du temps

PARIBAS

BILAN
LE MAGAZINE ÉCONOMIQUE SUISSE

La Junior Entreprise HEC Lausanne: 15 ans déjà

Fondée voici 15 ans, la Junior Entreprise HEC Lausanne (JE-HEC) est un cabinet de conseil qui a pour vocation d'offrir aux entreprises de l'arc lémanique des services de qualité. Association à but non lucratif, la JE-HEC est gérée par des étudiants de l'Ecole des Hautes Etudes Commerciales de l'Université de Lausanne. Elle forme un pont entre les mondes professionnels et universitaires romands

Le concept Junior Entreprise est né en 1967 à l'Ecole Supérieure en Sciences Economiques et Commerciales (ESSEC) de Paris. Depuis, il s'est répandu en Europe et notamment en Suisse où l'on compte aujourd'hui huit Juniors Entreprises, regroupées en réseau à travers l'Union Suisse des Juniors Entreprises (USJE). La Junior Entreprise HEC Lausanne est ainsi la deuxième Junior Entreprise de Suisse à avoir vu le jour, juste après celle de l'Ecole Polytechnique Fédérale de Lausanne (EPFL), en 1983.

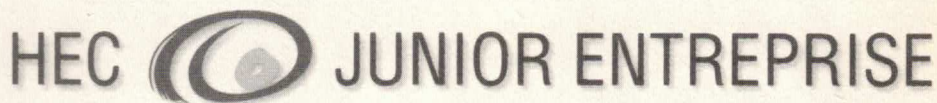
Spécialisée à ses débuts dans la réalisation d'études de marché (elle s'appelait encore *Junior Entreprise Etude de Projet-JEEP*), la JE-HEC a progressivement élargi son offre. Depuis quelques années, elle établit par exemple des business plans¹, réalise des sites Web et propose des programmes de formation aux entreprises. Mais la JE-HEC n'en demeure pas moins active dans des domaines moins classiques et reste à l'écoute des demandes et des besoins propres à chacun de ses clients. Parmi nos atouts figurent essentiellement une souplesse, une créativité et une rapidité d'exécution élevées. Un autre de nos points forts vient du fait que nos services sont offerts à des tarifs comparativement très bas.

La Junior Entreprise HEC en chiffres

Lors du précédent exercice, la Junior Entreprise HEC Lausanne a effectué une vingtaine de mandats pour le compte d'entreprises très diverses. Parmi celles-ci on compte aussi bien de grandes multinationales que des Petites et Moyennes Entreprises (PME) suisses. Autre point remarquable, notre rayon d'action dépasse l'arc lémanique puisqu'un nombre important de nos clients se situent dans l'ensemble de la Suisse romande et dans les cantons alémaniques.

Notre chiffre d'affaires a approché la barre des 300 000 francs suisses pour l'exercice 1997-98. Près de la moitié des mandats réalisés relevaient du marketing, avec principale-

ment des études de marché et de notoriété. Les *business plans* et les services informatiques (gestion de bases de données, réalisations de sites Web,...) ont également occupé une part importante dans nos affaires. Enfin, preuve que les étudiants HEC restent empreints d'ouverture, d'originalité et de souplesse, notre Junior Entreprise a effectué plusieurs mandats de type moins conventionnel, comme par exemple une étude concernant la revitalisation d'une zone commerciale et un projet de développement touristique.



Durant cet exercice, le bureau de la JE-HEC comportait quatorze membres, tous étudiants en deuxième cycle de licence HEC (nos statuts nous interdisant de recruter des étudiants en première année), à l'exception de notre conseillère juridique, étudiante à la faculté de droit. Tous les membres du bureau occupent une fonction spécifique au sein de l'association, indépendamment de l'éventuel suivi de mandats dont ils peuvent être chargés. L'association est ainsi organisée en plusieurs petits départements composés généralement de deux membres (départements administration, ressources informatiques, communication, ...), auxquels il faut ajouter les postes de président et de vice-président, chargés de la coordination. Pour l'exercice 1998-99, la Junior Entreprise HEC ne connaîtra pas de mutation majeure au niveau organisationnel.

Les mandats: le core business de la JE-HEC

La vocation de la Junior Entreprise est de permettre aux étudiants de se rapprocher du monde professionnel. C'est pour cela que

notre association, lors d'un mandat, confie l'essentiel du travail à un chef de projet extérieur au bureau. Ce sont cependant les membres de la Junior Entreprise HEC qui commencent par faire une offre au client sous la forme d'un avant-projet (réalisé gratuitement). On procède ensuite à une sélection afin de trouver, parmi les étudiants de l'Ecole des HEC, le chef de projet dont le profil présente la meilleure adéquation avec les exigences du travail demandé. Tout au long du mandat, les responsables de suivi de la Junior Entreprise s'assurent également de la qualité du travail réalisé par le chef de projet et de sa conformité aux attentes du client. Ils se chargent enfin, avec le chef de projet, de remettre un rapport final clôturant l'étude.

Nos ressources humaines comprenant aussi bien les étudiants en deuxième cycle de licence que les étudiants en programme postgrade et les assistants, ce sont en tout plus de 600 étudiants qui peuvent travailler pour la Junior Entreprise, ce qui nous permet presque systématiquement de trouver les chefs de projet ayant l'expérience et la for-

mation pertinentes dans le domaine concerné. La JE-HEC bénéficie également du soutien du corps professoral de l'Université. Ainsi, tout en respectant les impératifs de confidentialité, nous pouvons recevoir le soutien et les conseils des professeurs de l'Ecole des HEC, ce qui nous donne accès aux méthodes les plus récentes dans différents domaines du management.

Les spécificités de la JE-HEC

Comme le veut le concept Junior Entreprise, l'activité principale de la JE-HEC est la réalisation de mandats. A cela, il faut ajouter les activités propres à notre Junior que sont la *Coupe de Golf Etudiants-Chefs d'entreprises* et la rédaction de la revue *Echos Money*.

La JE-HEC organise en effet depuis sept ans la *Coupe de Golf Etudiants-Chefs d'entreprises*, dont un des objectifs essentiels est de favoriser les contacts entre étudiants et chefs d'entreprises. La recette est simple: la compétition se fait par équipes de deux joueurs avec impérativement un joueur et un manager dans chaque équipe. Les deux partenaires sont également invités à prendre part ensemble aux autres activités de la journée: putting-contest, remise des prix, dîner... C'est

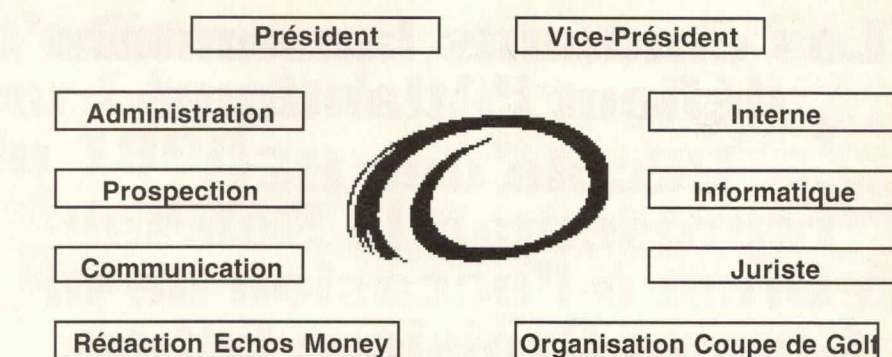
Jean Nabaa
Président 1998-99

ainsi que la 7^e édition de la Coupe a réuni le 8 mai 1998, sous le soleil, soixante chefs d'entreprise et soixante étudiants au Golf Club du Domaine Impérial à Gland.

Dans la même optique, la JE-HEC publie et distribue gratuitement le magazine *Echos Money*. Cette revue, destinée aux mondes professionnel et universitaire romands, est éditée à plus d'une dizaine de milliers d'exemplaires. Elle paraît depuis 1994 et continue de proposer un concept original: présenter conjointement les points de vue de praticiens et de professeurs, sous forme d'interviews ou d'articles de fond sur divers thèmes de management et d'économie.

Un avenir prometteur et des défis à relever

Depuis sa création, la JE-HEC a connu un essor considérable. Outre un accroissement de son activité et un élargissement de sa palette de services, elle s'est attachée à jeter les bases de son succès futur. Celui-ci passe notamment par un renforcement des liens entretenus avec les agents de l'économie suisse. C'est dans cette optique que la JE-HEC compte parmi ses partenaires des acteurs de la dimension d'Arthur Andersen, de la



L'organisation du bureau de la Junior Entreprise HEC

Banque Cantonale Vaudoise (BCV), de Procter & Gamble et du journal *Le Temps*. Leur soutien prend différentes formes, avec par exemple des journées de formation offertes aux membres du bureau. En outre, nous nous attachons actuellement à développer un des piliers de l'association, le Cercle des Anciens membres de la JE-HEC, qui nous permet de conserver et de développer de précieux contacts. Nos relations avec les anciens sont en effet très enrichissantes, aussi bien pour l'obtention de mandats que pour bénéficier de leur expérience et de leur soutien.

Des efforts restent cependant à faire pour

favoriser l'expansion du concept Junior Entreprise en Suisse et faire de ces associations de véritables partenaires de l'économie, à l'image de ce qui se fait déjà en Allemagne et surtout en France. Le réseau de l'Union Suisse des Juniors Entreprises (USJE) est un pas important dans cette direction. De même, à l'échelle européenne, notre association est intégrée à JADE, un réseau européen regroupant plus de deux cents Juniors Entreprises issues des meilleures écoles et universités de 16 pays européens.

¹ Voir le troisième numéro de la revue *Echos Money*.

« si la vitesse des changements externes dépasse celle des changements que vous opérez en interne, alors votre entreprise est en danger!... »

Vous hésitez sur la réponse?... Vous cherchez des solutions à certains problèmes?... Nous avons la méthodologie pour vous aider dans les domaines suivants:

- ✓ Audit ou conduite d'auto-évaluation d'entreprise – évaluation des performances
- ✓ «UPGRADE» de systèmes de management – amélioration des performances
- ✓ Analyse et élaboration de «business plan», dossiers de demandes de financement
- ✓ Management de projets ou gestion multiprojets
- ✓ Dynamisation d'équipes de projet, de conseil de direction ou d'administration
- ✓ Pour 5 à 1000 personnes, session avec animations multimédias et interactives sur les thèmes «le changement», «les nouveaux modèles organisationnels», «l'impact des réseaux numériques», consultation avec vote électronique des participants...

Management Upgrade
tél. 021/652 50 95

Ch. de la Fauvette 30A
management_upgrade@usa.net

CH - 1012 Lausanne
fax 021/652 28 84

Les étudiants lausannois défient l'Atlantique

L'Ecole des HEC représentait la Suisse à Brest à l'occasion de la Course Croisière Edhec

Depuis 25 ans, l'Ecole des HEC de l'Université de Lausanne participe au plus important événement étudiant d'Europe. Pour sa trentième édition, la Course Croisière Edhec réunissait 240 bateaux et 6000 étudiants à Brest en avril dernier pour une série de régates. L'équipe lausannoise « REUTERS - HEC-Lausanne », 4^e au Trophée International sur monotype Figaro, se mesurait à des étudiants et professionnels (Loïc Peyron, le regretté Eric Tabarly, Marc Pajot...) venus d'Europe, du Canada ainsi qu'à un équipage d'Israélo-Palestiniens.

Cette semaine loin des auditoriums n'était pas pour autant une semaine de vacances. Des conditions météorologiques ont rendu la navigation difficile pour les « marins d'eau douce » romands. Les vents parfois violents (70 km/h) et la pluie ont même causé la disparition d'un étudiant parisien malgré le dispositif de sécurité imposant, notamment assuré par la Marine Nationale. Au cours de la semaine, deux parcours en trapèze et trois côtiers ont été disputés dans la rade de Brest, faisant appel à un sens tactique aigu des équipages. Les importants dégâts matériels ont également joué un rôle prépondérant au classement.

L'équipage formé de six fous de voile, Laetitia **Fatio**, Caroline **Fraissinet**, Olivier **Pictet**, David **Rochat**, Guillaume **Chaillot** et David **Lata**, ont eu seulement deux occasions de s'entraîner ensemble : à La Rochelle, d'abord, dans le cadre de la Coupe de France Etudiant et à la Trinité-sur-Mer ensuite, où l'équipage a bénéficié de l'expérience de Dominique Wavre, lors de ses entraînements pour la



transat en double AG2R Lorient-St-Barth où il terminera 2^e.

En parallèle, et pour la première fois, une partie de l'équipe représentait notre école au Trophée Terre. Celle-ci, composée de Christine **Enderlin**, Armand **Goy**, Raphaël **Vallotton**, Blaise **Zambaz**, Stéphane **Waser** et Marc **Gaechter**, était une des seules représentantes internationales à cette épreuve regroupant,

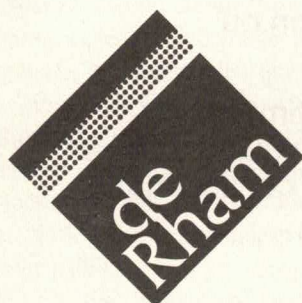
entre autres, course à pied, cyclisme, tir à l'arc et descente en rappel, et qui s'est avérée être plus exténuante que prévue.

La Course Croisière Edhec ne serait pas ce qu'elle est sans son atmosphère et ses soirées mémorables. Tous les soirs, plus de 3000 étudiants se réunissaient dans le Chapiteau pour échanger leurs expériences et assister au journal télévisé quotidien regroupant les meilleures images de la journée.

Le projet a été monté par les participants. Trouver le financement a certainement été le plus grand défi de l'organisation. Nous tenons à remercier chaleureusement les gradués qui nous ont aidés tant financièrement que moralement par leurs nombreux dons : Mmes Prêtre et Schulthess, Mmes et M. Page-Salvisberg, ainsi que MM. Albertoni, Amaudruz, Astolfi, Bujard, Fatio, Gaillard, Girardclos, Grau, Guedon, Hausammann, Huber,

Lebet, Maendly, Maus, Perret, Petitpierre, Richard, Roth et Rumpf. Grâce à ces multiples dons et à différents sponsors, le budget a été clos quelques semaines avant le départ, permettant à l'équipe « REUTERS - HEC-Lausanne » de représenter la Suisse et plus particulièrement notre Ecole à ces régates. Merci à tous et à l'année prochaine!

Laetitia Fatio et David Rochat



La meilleure adresse pour trouver la vôtre!

Leçon d'adieu du professeur Léonard le 18 juin 1998 Hommage du doyen Olivier Blanc

Il est de tradition que le doyen s'exprime en un court message avant la leçon d'adieu. C'est l'occasion pour lui de relever quelques faits marquants d'une carrière universitaire d'un collègue quittant la faculté.

Mais vous me permettez, dans une vie aussi riche et bien remplie qu'a été la vôtre dans notre Alma Mater, d'avoir sélectionné, bien arbitrairement et formellement peut-être, ce qui m'est apparu comme le plus représentatif de ce que vous avez été pour notre Ecole, pour nous, vos collègues, vos étudiants et vos collaborateurs.

Licencié en sciences commerciales et financières de l'Université de Liège en 1955, puis docteur en sciences économiques de l'Université de Lausanne en 1978, le professeur Francis Léonard débute sa carrière académique à l'International Management Institute (IMI) de Genève en 1973. Il va rejoindre l'Ecole des HEC en 1978, comme agrégé, puis de 1979 à 1985 comme professeur extraordinaire. Il y sera nommé professeur ordinaire en 1985.

La carrière du professeur Léonard me semble pouvoir être caractérisée par trois volets.

Le premier fait référence à la vie professionnelle, vie qui marquera le futur enseignant académique de l'empreinte de la réalité des entreprises et des marchés, dont il fera par la suite l'essentiel de sa spécialisation scientifique. Et c'est essentiellement à Nestlé, en Belgique tout d'abord, en Suisse par la suite et jusqu'en 1973, que Francis Léonard va gravir les principaux échelons dans le domaine du marketing avec des responsabilités au rayonnement international. Cette carrière professionnelle n'est pas étrangère à la considération que rencontre Francis Léonard qui a été conseiller pour le commerce international auprès de nombreuses entreprises de renom en Europe.

Mais ce premier volet, à caractère professionnel, va faire assez rapidement place à la car-



rière universitaire. Celle-ci débute à l'Institut de management international (IMI à Genève), institut qui fusionnera avec l'IMEDE lausannois. Jusqu'en 1979, le professeur Léonard y enseigne le marketing international et il prend la responsabilité de plusieurs programmes ad hoc dans cette spécialité du management.

A l'Ecole des HEC, le professeur Léonard prend en charge les enseignements de marketing industriel et de marketing international et il développe tout particulièrement au cours des années nonante les aspects multi-culturels du domaine, développement qui

devient rapidement une spécialité typiquement lausannoise dans le domaine du management.

Le professeur Léonard a, au cours de sa carrière, été non seulement un enseignant, un maître de haute valeur, mais et ce n'est pas toujours vrai dans le monde académique, c'est un enseignant qui aime enseigner, un parfait communicateur scientifique, sur le fond comme dans la forme.

A ces qualités qui ont fait du professeur Léonard une figure marquante du corps professoral de HEC, il faut ajouter une recherche de haute compétence et particulièrement fournie. Aux ouvrages de fond dans le domaine

du marketing et de la stratégie industrielle, il faut joindre plus de 50 articles et de multiples contributions scientifiques présentées dans les congrès nationaux et internationaux.

Le troisième volet de la carrière du professeur Léonard à l'Ecole des HEC porte sur les responsabilités directionnelles qu'il a prises depuis les années quatre-vingt jusqu'à aujourd'hui.

Entre 1982 et 1986, il est à la fois vicedoyen de l'Ecole et coordinateur du programme postgrade MBA. De 1986 à 1990, c'est la lourde tâche de doyen d'une faculté en pleine expansion que prend à son compte le professeur Léonard, avec toute la compétence de celui qui sait allier les contingences académiques et les principes de management d'une institution. Et il sera au début de 1990 l'un des principaux créateurs du programme postgrade en management international (MIM) et fondateur de l'Institut universitaire en management international (IUMI) qui sert de support institutionnel du programme au sein de l'Ecole des HEC.

Homme d'idées, de contact et d'action, le professeur Léonard a été l'un des principaux artisans du développement de l'Ecole au cours des deux dernières

décennies. Nous prenons congé de lui avec toute la reconnaissance que notre faculté peut porter à l'une des grandes figures de son corps professoral, un enseignant de haute valeur, un chercheur curieux et rigoureux, un collègue dévoué pour les tâches de gestion de notre Ecole HEC en particulier, de l'Université en général.

Thème de la leçon d'adieu :

Le Marketing International entre Globalisation et Diversité Culturelle

Le texte de la leçon d'adieu peut être demandé au secrétariat de l'Association des diplômés HEC

Un hommage au professeur Lara

Le professeur Blaise Lara prend sa retraite, après avoir enseigné aux HEC: le « management science », la théorie des systèmes, et l'analyse des données (statistique multivariée). Nous voulons ici lui rendre hommage en pointant – maladroitement – quelques repères de l'œuvre d'une vie heureusement encore ouverte.

Dans sa thèse de doctorat portant sur les limites de l'intelligence artificielle (*The Boundaries of Machine Intelligence*, 1965), Blaise Lara soutenait qu'il ne fallait pas mettre des espoirs inconsidérés – comme le font hélas encore de nos jours de nombreux auteurs – dans la possibilité des machines ou des mécanismes mathématiques à remplacer les capacités intellectuelles humaines. Le propos de sa thèse remarquée revenait à évaluer comment mieux se servir des techniques – informatiques notamment – afin de pallier les limites de la rationalité humaine: pour l'élargir, et non pour y suppléer.

Disons-le sans ambages: si l'on devait comparer Blaise Lara à un auteur dans le domaine de la théorie des organisations, c'est sans aucun doute à l'économiste – au sens plein du terme – Herbert Simon qu'on le ferait. Esprit universel comme lui, il s'est notamment intéressé à des questions liées à la décision. Comme lui, il a été influencé par les philosophes du cercle de Vienne, et tout particulièrement par le philosophe d'origine allemande Rudolf Carnap (1891-1970).

Parmi les écrits du professeur Lara, outre de nombreux articles, on mentionnera trois livres: *La decisión, un problema contemporaneo* (1990); *Negociar et gestionar conflictos: un arte y una ciencia* (1991); *El futuro del sistema judicial* (1992). La caractéristique de ces ouvrages consiste à considérer la pratique sous un éclairage théorique, tout en empruntant une approche authentiquement scientifique. Les apports de la neurophysiologie permettent précisément une tentative d'explication du comportement individuel.

Si Blaise Lara a enseigné principalement des matières quantitatives, il a toujours refusé d'enfermer ses étudiants dans le confort, voire la paresse rassurante, des mathématiques. Il a ainsi pris en compte et intégré dans ses enseignements les principaux apports des sciences humaines et sociales, ainsi que les diffé-

rentes pensées philosophiques qu'il a su rendre accessibles à ses étudiants.

C'est surtout à l'enseignant que nous voulons rendre hommage ici. On a l'habitude de mentionner l'art maïeutique de Socrate, et il y a assurément de l'accoucheur d'esprits chez notre professeur. Nous préférons, quant à nous, la référence à Hermès. L'action de cet éducateur légendaire s'articule autour de deux pôles: d'une part, montrer aux élèves les limites, ou les bornes, qui balisent un savoir; d'autre part, leur apprendre à les transgresser.

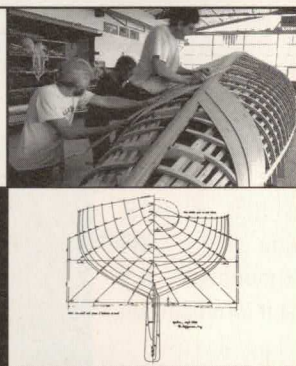
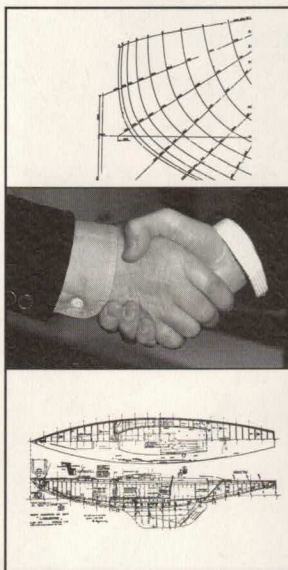
L'inconfort que peut créer cette méthode a pu engendrer parfois un sentiment d'incertitude chez certains étudiants qui, en plus de l'estime de leur belle-mère ou de leur concierge, veulent des vérités pour le restant de leurs vies. Au contraire, cette forme d'inconfort nous a toujours paru être une marque de souplesse et de liberté d'esprit. Merci monsieur le professeur de nous avoir appris à cultiver le questionnement.

Quoique n'enseignant plus à plein temps, le fait que le professeur Blaise Lara continue néanmoins de dispenser un cours à option (négociation), résonne comme une bonne nouvelle.

Thierry Borloz, Alain Guénette
et Alain H. Pernet

Private Banking
International

DEVENONS



Lorsque vous avez construit le bateau de vos rêves, il vous a fallu faire appel à des professionnels qui ont compris votre projet et qui ont su le concrétiser. De la même façon, en matière de Private Banking, les spécialistes du Crédit Lyonnais vous écoutent, puis vous conseillent des solutions patrimoniales spécialement adaptées à vos besoins.

DES PARTENAIRES

Parlons-en!



CREDIT LYONNAIS

Votre partenaire.

PRIVATE BANKING INTERNATIONAL

SUISSE: PLACE BEL-AIR, 1204 GENÈVE TÉL. 41 22/705 62 06 • SIÈGE SOCIAL DU CRÉDIT LYONNAIS PRIVATE BANKING INTERNATIONAL
BAËLE TÉL. 41 61/284 22 22 • ZÜRICH TÉL. 41 1/217 86 86 • LUGANO TÉL. 41 91/923 51 65

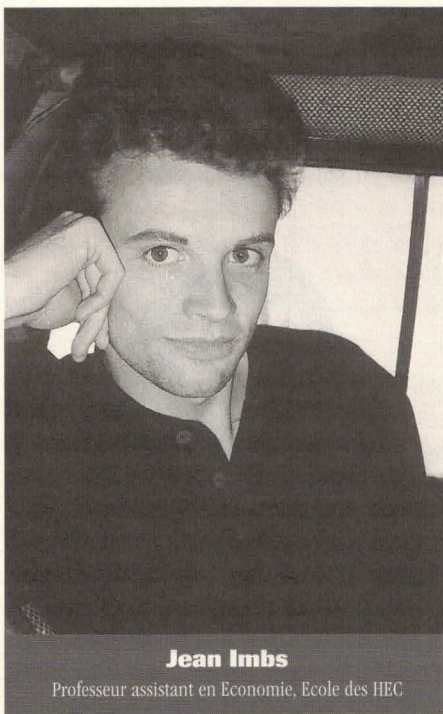
PARIS TÉL. 33 1/42 95 03 05 • LUXEMBOURG TÉL. 352/476 831 1 • LONDRES TÉL. 44 171/499 91 46 • MONACO TÉL. 377/93 15 73 34 •
VIENNE TÉL. 431/531 50 120 • MONTÉVIDEO TÉL. 598 2/96 35 14 • MIAMI TÉL. 1 305/375 78 00
HONG KONG TÉL. 852/28 26 79 88 • SINGAPOUR TÉL. 65/333 63 31

Un nouveau professeur en Economie

Jean Imbs est originaire de Strasbourg, où il a passé toute sa scolarité avant de s'exiler dans une école de gestion homonyme de Lausanne, située dans la banlieue parisienne à Jouy-en-Josas. Après quatre années à HEC, dont une passée à travailler à la Bourse de Paris, il obtient le diplôme en juin 1992 et décide de fêter dignement l'événement, d'abord en parcourant pendant une année l'Amérique latine et l'Asie, puis en entamant un Ph.D. en Economie à New York University (NWU).

Jean Imbs entre à NWU en septembre 1993 et en ressort, Ph.D. en poche, en mai 1998. Entre-temps, il est chargé de cours à NWU, avant d'arriver à Lausanne en novembre 1997.

Il occupe son temps « libre » à la Banque Mondiale où il est consultant, à écouter de la musique classique et moins classique, à marcher sur les sentiers alpestres et à se déplacer en avion.



Jean Imbs

Professeur assistant en Economie, Ecole des HEC



Son temps moins « libre », il le passe à travailler sur de fascinants problèmes macro-économiques empiriques et théoriques, avec en particulier des applications à l'international. Vaste programme !

Ses domaines d'enseignement comprennent la macro-économie, la finance internationale, la macro-économie internationale et l'économie du travail.

Nous souhaitons la bienvenue au professeur Jean Imbs à l'Ecole des HEC et beaucoup de satisfaction dans ses nouvelles fonctions.

La chaîne graphique de
à
CorbAZ

De A...

Le service technico-commercial animé par des professionnels de l'imprimerie et de ses techniques.

...à Z

Le département des expéditions, dernier maillon de la chaîne, conduit par des chauffeurs serviables.

De A à Z, une longue chaîne faite de femmes, d'hommes et de compétences. Sans jamais se briser, elle répond à chacune de vos sollicitations. Opérateurs PAO, préparateurs, correcteurs, photolithographes, monteurs, copistes, imprimeurs, relieurs, leurs auxiliaires, leurs responsables, ils œuvrent tous ensemble, dans leur domaine respectif, à la naissance de votre imprimé, le plus simple ou le plus sophistiqué.

Dotés des équipements et des machines de la dernière génération, ils maîtrisent les subtilités des arts graphiques pour transformer votre imprimé en un objet de fierté. Davantage qu'être vos fournisseurs, ils veulent devenir vos partenaires.



Imprimerie Corbaz SA

Avenue des Planches 22 - 1820 Montreux

Tél. (021) 966 81 81 - Fax (021) 966 81 82 - Email: icm@corbaz.ch

In search of Excellence

Extraits de l'allocution de Mme Beth Krasna, directrice générale de Sécheron SA, invitée lors de la cérémonie de remise des diplômes MBA-HEC Lausanne, le 17 juillet 1998.

«...Les Américains ont un terme beaucoup plus positif pour la cérémonie de remise de diplôme – ils l'appellent « commencement » – ce n'est donc pas la fin des études qui est célébrée, mais bien le début de la suite de la vie professionnelle. Et je crois que c'est très vrai et très juste car ce n'est pas tellement le diplôme qui va compter sur votre CV, mais ce que vous allez en faire. C'est dans cet esprit que j'ai choisi le thème de mon allocution, vous me pardonnerez mon franglais: « In search of Excellence » – et c'est à vous les « graduates », que je voudrais adresser les remarques qui vont suivre.

«...Dans les années 40, Alfred P. Sloan, un des pères de la « science » du management, était Président de General Motors. Il a fait la réflexion suivante: si on suppose que la matière première est achetable par tous, que chacun peut se procurer l'équipement néces-

saire et le développement technique, que les employés peuvent être engagés aux mêmes conditions, que le projet est bien ficelé et les moyens financiers à disposition, qu'est-ce



Beth Krasna

Directrice générale de Sécheron SA

qui fait la différence entre une société qui marche et une société qui marche mal? Le réponse de Sloan est que la différence réside dans le choix et la conduite des hommes.

«...Vous, diplômés MBA, avez acquis les outils nécessaires pour devenir des « super managers » voire même des « leaders ». La différence entre un « manager » et un « leader » est que le « manager does things right » tandis que le « leader does right thing ». Je ne peux vous parler de leadership sans vous parler de « management of change ». J'aime citer Lewis Carrol dans *Alice au Pays des Merveilles*: « Ici il faut courir très vite pour rester à la même place ». Les choses changent, les modèles d'autorité aussi. La structure militaire du style « command and control » disparaît au profit d'un modèle d'entraîneur d'équipe. Et souvent, le challenge réside maintenant à faire évoluer un groupe de personnes ou une société. Le problème est que la grande majorité des gens n'aime pas le changement.

«...Le leadership de projets consiste en la résolution de problèmes, le respect des délais, le maintien de la vitesse de croisière et du

CERTIFICAT A.O.S.C.® BEDAT & C°

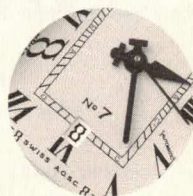
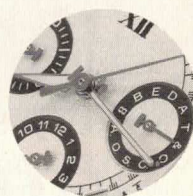
BEDAT & C° a créé son nouveau label de qualité afin de garantir l'origine suisse des composants et de la fabrication. De plus, ce certificat répond aux critères de bienfaisance les plus exigeants établis par nos soins et fait partie intégrante de la garantie.

Votre montre BEDAT & C° est fabriquée et contrôlée selon les critères A.O.S.C.® (APPELLATION D'ORIGINE SUISSE CERTIFIÉE) suivants:

1. Chaque montre BEDAT & C° est assemblée en Suisse avec des composants de provenance suisse.
2. L'assemblage et le contrôle sont réalisés intégralement en Suisse.
3. Les mouvements sont produits et assemblés en Suisse.
4. Les boîtes et les bracelets, partiellement manufacturés dans le Jura français, sont d'origine suisse.
5. Le fermoir, le cadran et les aiguilles sont réalisés en Suisse.
6. Le verre d'origine suisse est en saphir.
7. Les finitions haut de gamme correspondent aux exigences suivantes:
 - les matériaux utilisés sont l'or, l'acier et les pierres précieuses ou semi-précieuses.
 - notre poinçon de maître "8" identifie chacun de nos composants.
 - les couronnes sont frappées de notre sigle "SWISS A.O.S.C. BEDAT & C°".
 - les cercles d'emboîtement sont en métal poli.
 - les bracelets cuir véritable rembourrés sont cousus main.
 - l'intérieur des fonds est perlé.
8. L'étanchéité est testée à 50 mètres minimum.
9. La garantie couvre 5 ans d'éventuels défauts techniques.
10. Chaque montre BEDAT & C° porte un numéro d'identification individuel qui permet d'établir son origine et son authenticité.
11. Seuls les distributeurs agréés BEDAT & C° sont autorisés à assurer le service de la Garantie Internationale BEDAT & C°, conformément aux instructions de BEDAT & C°.

BEDAT & C°
HORLOGERS A GENEVE

INFORMATIONS AU (022) 718 01 88



● moral des troupes. Mais c'est aussi amener un groupe de personnes de l'endroit où il est à l'endroit où il devrait être.

» ... Si on considère l'entreprise comme une voiture et la direction comme le conducteur : – cas N° 1, le véhicule entre en collision avec le mur. C'est relativement évident qu'il faut réparer la voiture. Les cas de redressement d'entreprises tombent dans cette catégorie ;

– cas N° 2, le conducteur voit le mur devant lui et arrive à l'éviter. Le problème dans ce cas est que chaque personne ne voit pas le mur à la même distance ;

– cas N° 3, le conducteur roule normalement, pas l'ombre d'un mur à l'horizon et il se dit : aujourd'hui serait un bon jour pour construire un mur pour la concurrence.

Si diriger c'est prévoir, pour prévoir, il faut pouvoir se remettre en question.

Paul Gavin, le président de Motorola, a dit que le rôle de la direction est d'amener assez de dissonance dans la société avant que la concurrence ne le fasse pour nous.

» ... Prenons l'exemple de la société Palm Pilot qui fabrique et commercialise des ordinateurs de poche. Le produit est assez petit pour rentrer dans une poche, assez puissant pour contenir des milliers d'adresses et assez bon marché pour être un produit de consommation large public. La société Palm Pilot a livré

son « Pilot » en avril 1996. En 18 mois, plus d'un million de ces petits ordinateurs ont été vendus. C'est le produit électronique le plus rapidement vendu à ce jour. Le développement a coûté 3M\$. Si on compare cela avec l'histoire du « Newton » d'Apple qui a dépensé 500M\$ pour ce produit qui a finalement été abandonné ! La société Palm Pilot a été fondée en 1982. Ce succès est arrivé après 15 ans d'activité jalonnée d'erreurs dramatiques, de corrections courageuses, mais toujours avec une grande ténacité pour atteindre le but fixé. Ce ne sont pas les bons produits qui garantissent le succès mais les bonnes sociétés, donc les employés.

» ... En Suisse, on fait les choses correctement mais on a besoin de plus d'audace, de moins de discipline, de plus de contestation pour pouvoir se remettre en question et changer plus vite. Tout est très très lent ! ... **Nous avons besoin d'une révolution culturelle antiblo-cage.** Il y a une publicité de British Telecom que je trouve excellente : « The answer is YES » et en petit en dessous : « What was the question ? ».

» ... Du « shareholder value » ou valeur actionariale qui a entraîné des réactions exagérées (l'annonce d'un licenciement entraîne immédiatement une augmentation du prix de l'action) on voit se dessiner une série de

sociétés qui préconisent le « stakeholder value » ou « value partenarial » où l'on tient compte des intérêts de tous les partenaires : clients, fournisseurs, bailleurs de fonds, employés, actionnaires, etc., et qui privilégie les relations à plus long terme.

» ... Tendre vers l'excellence c'est oser prendre des initiatives, même des risques, dépasser sa description de fonction, aider les autres et accomplir une tâche jusqu'au bout.

Ces tâches qui deviennent de plus en plus complexes peuvent être allégées par le « networking » – faire des réseaux pour multiplier la productivité. Le travail en réseau et en équipe exige que l'on gère non seulement son temps mais aussi ses relations avec les autres.

» ... Quelle est la mesure du succès individuel ?

C'est à chacun de trouver sa propre réponse. Souvent les chefs d'entreprise deviennent des drogués du travail – les amis, les hobbies, même la famille finissent par en souffrir. « Il est impossible de définir sa satisfaction personnelle sans tenir compte des gens qui vous entourent. »

» ... Dans votre recherche personnelle d'excellence je vous souhaite de la passion pour votre job, de la curiosité pour ce qui vous entoure et de la paranoïa pour ce qui pourrait arriver. Et surtout beaucoup de satisfaction. »

ENTREPRENEURS HEC

Vos collaborateurs sont des champions en puissance !

Vous souhaitez développer leurs forces et leurs compétences pour devenir ou rester le leader dans votre branche.

Nous concevons et animons des stages d'entraînement sur mesure : Coaching/Leadership/Vente/Teambuilding/Développement personnel.

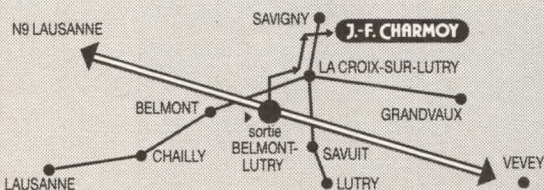
Faites confiance à des professionnels chevronnés, actifs depuis plus de 10 ans dans la formation en entreprise.

Contactez-nous pour une analyse gratuite et sans engagement !

EVOLUTION CONSULTANTS SA • 11, RUE DE LA GARE • 1260 NYON

Tél. (022) 994 33 10 • Fax (022) 994 33 11 • Internet: evol.ch

Evolution



J.-F. CHARMOY

GARDENCENTRE LA CROIX-SUR-LUTRY

A 3 km de la sortie de l'autoroute « Belmont-Lutry »
sur la route La Croix-sur-Lutry – Savigny
Tél. 021/796 69 10 • Fax 021/796 69 20

Composition de la nouvelle équipe Comité HEC 98

par la « coachette » Maguy Gillot

Tenue secrète jusqu'à aujourd'hui pour des raisons de haute stratégie, voici enfin la composition de l'équipe « comité HEC 98 » qui va faire parler d'elle (parole de coachette)!

A l'arbitrage: vigilant et impartial, le seul arbitre qui n'a pas besoin de brandir des cartons rouge, jaune ou vert pour le bon déroulement du jeu, c'est le doyen de l'Ecole: **Olivier Blanc**.

Le capitaine: il vient d'être nommé, **Christophe Andrae** n'a pas son pareil pour les mises en jeu suivies d'actions collectives et sait dynamiser son équipe en élaborant sans cesse de nouvelles stratégies.

Centre avant: le coordinateur des attaquants, **Perry Fleury**, toujours là pour faire de belles passes, il n'hésite pas à livrer ses impressions à la presse (lire éditio p. 3).

Milieu de terrain: **Graziella Schaller** comptabilise avec finesse les actions qui ont porté leur fruit tout en prenant une part active au développement du jeu.

Aile gauche: c'est un poids léger qui démarre plus vite que son ombre, **Grégoire Borlat** est passé maître dans l'art de trouver de nouveaux « supporters ».

Aile droite: redoutable tacticien, **Patrick Thiesoz** est à l'aise aussi bien sur le terrain que dans les négociations avec les « dirigeants » ou les futurs membres du « fan-club ».

Envoyée spéciale: **Francine Dambach**, constamment en ligne avec le centre stratégique de Dornoy pour communiquer de précieux renseignements sur les tendances et développements des équipes d'outre-Sarine.

Milieu droit: **Pius Bienz** assure avec un grand professionnalisme l'audit permanent de l'équipe et contribue à son développement sans avoir besoin de fusionner.

Milieu gauche: responsable de la 3^e mi-temps, **Aldo Rota** participe au soutien moral de l'équipe en animant les rencontres mensuelles du « HEC-fan club »

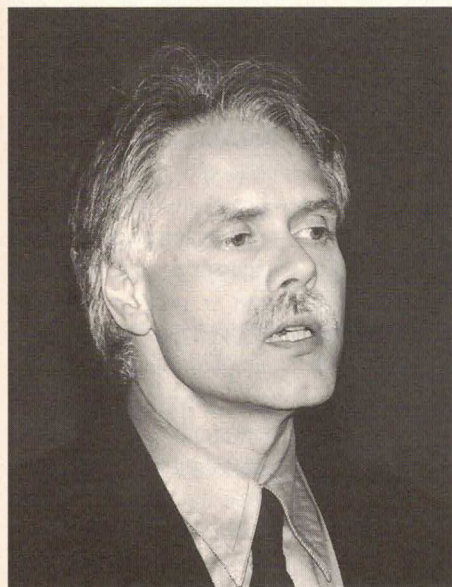
Latéral gauche: **Guy Sommerhalder** apporte aux joueurs une touche d'élégance dans l'habillement et dans la façon de jouer. (Il faut préciser qu'il a également un contrat avec l'équipe LVMH.)

Latéral droit: expert-comptable diplômé, **Fabrice Girard** ne se contente pas de faire dribbler les chiffres, il monte aussi au créneau pour augmenter les recettes.

Goal: et enfin le goal **Eric Kehlhofer**, celui qui surgit quand on s'y attend le moins mais toujours au bon moment.

Tranféré: **Emre Kurtoglu** qui vient de signer pour l'équipe de New York. Bonne chance, Emre!

Espoir: **Laetitia Fatio**, présidente du comité des étudiants HEC, qui coordonne les rencontres entre gradués et étudiants.



1. Invité à l'AG de l'Association des gradués HEC, **Moritz Leuenberger** a donné une conférence sur le thème: « Economie, politique: peut-on sortir du dialogue de sourds? » Le texte de la conférence peut être compulsé sur Internet: <http://inforge.unil.ch/gradues/>

2. Les nombreux participants, séduits par la qualité de la conférence, ont véritablement acclamé l'orateur.

3. La nouvelle équipe du comité HEC posant pour la photo souvenir avec **Francine Jeanprêtre** et **Moritz Leuenberger**.

Nouveauté dans la finance : trois futurs docteurs HEC en Finance fondent FinMetrics

Le rêve devient réalité pour ces trois ingénieurs financiers : depuis cet été, FinMetrics est une S.à r.l. installée dans le Parc scientifique de l'EPFL offrant expertise, mise en place de systèmes et formation en haute finance. Voici leur interview au moment où le vrai start-up s'amorce.

Tout d'abord, pourquoi FinMetrics ?

Nous avons longuement réfléchi au nom. C'est difficile de trouver un nom qui reflète au mieux l'image que vous voulez donner à votre société. Dans notre cas, nous avons voulu faire figurer le domaine dans lequel nous travaillons à travers la particule « Fin » et notre apport de compétences quantitatives avec « Metrics ».

A quel type de clientèle vous adressez-vous et quels sont les services que FinMetrics propose ?

Au départ, nous nous concentrons sur la clientèle représentée par les petites et moyennes institutions financières ainsi que les caisses de pension qui sont, à notre sens, les sociétés qui ont le plus besoin du genre de services que nous proposons. Nous offrons un service sur mesure adapté à leurs besoins, allant de la formation en finance moderne et notamment en gestion de portefeuille, jusqu'à l'implémentation d'outils sophistiqués de diagnostic des expositions aux différents risques du portefeuille d'une banque

ou d'une autre institution financière. Entre les deux, l'éventail est très large. Nous pouvons citer, par exemple, l'évaluation de projets d'investissement. Ceux-ci peuvent revêtir une certaine complexité. Imaginons par exemple une société de biotechnologie qui désire une évaluation pour la recherche de « venture capitalists ». Le projet comporte différentes phases de développement et de réinvestissements impliquant autant de choix futurs à faire. Ceci ne peut malheureusement pas être calculé à l'aide des outils traditionnels. Et puis cette société peut vouloir cette évaluation pour ses clients, pour ses partenaires commerciaux, pour une autorité fiscale dans la vue de l'établissement optimal

de la société ou pour un organe d'aide à la recherche et au développement. Mais dans tous ces cas, cette société a besoin d'une opinion et d'un suivi neutres et confidentiels qu'elle pourra utiliser indifféremment dans ses relations avec ces différents interlocuteurs.

De manière générale, la demande est en fait très variée. Parmi les clients avec lesquels nous avons personnellement travaillé, nous pouvons citer le Contrôle Fédéral des Finances et une société de trading. Tous deux ont des motivations et des exigences très différentes. Mais nous assurons le suivi tel qu'il nous l'est demandé. Ainsi, par exemple, nous prodiguons la formation qui va de pair avec l'outil mis en place.



Hugues Pirotte, Martin Bruant, Paolo Tamburini.

En quoi vos services pourraient être utiles à une petite banque privée ou caisse de pension ?

Essentiellement grâce à notre capacité d'adaptation aux besoins de nos clients. C'est pour cela que nous travaillons soit sous la forme de mandats ponctuels pour des projets conséquents, soit sous la forme d'un mandat cadre annuel indépendant ou pour le suivi de mandats ponctuels. Pour les petites et moyennes banques privées, il est certain qu'elles n'ont pas forcément de besoin majeur ponctuel. Par exemple, elles ne sont souvent pas intéressées à la mise en place d'un système de gestion des risques lourd et

peu flexible. De plus, elles n'ont probablement pas suffisamment de problèmes quantitatifs complexes pour justifier l'engagement d'un quant, leur métier étant basé avant tout sur la gestion de fortune. C'est là où nous intervenons. Nous leur proposons d'entrer dans notre cercle de clientèle privilégiée qui, sur la base d'un mandat annuel, pourra faire appel à nous en tous temps pendant l'année pour tout type de questions quantitatives et conceptuelles, pour la formation continue de leurs cadres suite à l'intérêt face à tel phénomène, pour être en quelque sorte leur département externe de confiance pour les questions où ils se sentent moins à l'aise. Nous misons pour cela sur notre neutralité vis-à-vis d'autres institutions, leur assurant le

même degré de confiance que si ce département faisait partie de leur société. De même, les caisses de pension ont besoin d'experts qui travaillent pour elles et non pas pour leur recommander des produits délaissés par d'autres. Idem pour la mise en place de systèmes où, trop souvent, des institutions se retrouvent avec plusieurs systèmes qui sont en partie redondants seulement parce que des consultants ont voulu absolument pro-

poser leur standard. De ce point de vue là, nous entendons répondre au manquement trop fréquent à l'assertion selon laquelle « le client est roi ». En plus, ce supplément de flexibilité que nous offrons ne coûte rien. Nous sommes plus préoccupés par l'avenir de notre société et son utilité pour nos partenaires que par notre portefeuille immédiat.

Et quelles sont vos perspectives d'avenir ?

On voudrait pouvoir dire de manière certaine : très bonnes ! Mais, notre expertise en matière de risques ne nous le permet pas ! Plus sérieusement, nous pensons que nous avons deux grands atouts à notre actif :

- Le domaine dans lequel nous nous lançons est très demandeur d'un tel service. Rien que de manière informelle nous avons déjà eu une série de contacts intéressés, certains ayant d'ores et déjà donné lieu à des mandats.
- Nous sommes hypermotivés à l'idée de voir notre projet se développer et nous consacrons énormément d'efforts au démarrage de notre société. Nous finissons nos thèses respectives dans des domaines de recherche où les besoins de développement et de formation des participants sont énormes. Si nous n'entreprenions pas un tel projet, nous ne pourrions que le regretter. Nous veillons aussi à gérer notre temps de manière à assurer une qualité de service telle que nous la défendons auprès de notre clientèle.

Nous pensons aussi sérieusement engager des collaborateurs issus de notre formation au fur et à mesure de l'évolution de notre activité. Ce serait en plus une bonne manière d'entretenir le réseau des gradués du Master en Banque et Finance.

Comme nous l'avons déjà précisé, un de nos buts premiers est de fidéliser un cercle de clientèle qui aura ainsi à sa disposition un team flexible et entreprenant pour les soutenir dans leur activité de tous les jours et pas seulement le temps d'un mandat.

Parlez-nous des 3 associés qui composent FinMetrics ?

Nous sommes donc trois doctorants en train de finir nos thèses de doctorat. Tout au long de ce parcours nous avons également été assistants d'enseignement et de recherche. L'enseignement nous a permis d'avoir une bonne expérience en matière de formation et de pédagogie dans la finance de marché et d'entreprise, tandis que grâce à la recherche nous avons appris à mener des études de manière robuste et cohérente jusqu'à leur conclusion. Nous sommes formés dans des sujets de la finance tels que la gestion de portefeuille, le risque de crédit, les risques de marché (taux d'intérêt, taux de change et taux hypothécaire), la gestion et le hedging de ces risques et le design de produits dérivés classiques ou exotiques. Dans le domaine du « corporate », nous avons une solide formation dans l'évaluation de projets de tous niveaux de complexités, dans la gestion du risque de crédit au niveau de l'entreprise, dans le design de contrats de dette adaptés au profil de risque de l'entreprise, etc.

Pourquoi le Parc scientifique à l'EPFL ?

Pour plusieurs raisons. D'une part nous sommes très attachés à l'environnement

dans lequel nous avons été formés. Nous avons tous les trois obtenu la licence HEC (deux d'entre nous en gestion, un en sciences actuarielles), puis le Master en Banque et Finance dirigé par le Prof. Rajna Gibson, qui est également notre directeur de thèse.

D'autre part, cette localisation nous permet de maintenir des liens étroits avec le domaine académique d'où nous sommes issus. Cette localisation nous permet d'être indépendants tout en maintenant une collaboration avec l'Institut de Gestion Bancaire et Financière.

Troisièmement, l'image du PSE est en symbiose avec la nôtre : « là où la pratique rejoint l'académique ». Vis-à-vis de notre clientèle, nous proposons nos services en tant que soutien dans leurs activités courantes grâce aux compétences développées dans le domaine académique. Ceci contribue à notre image de neutralité.

FinMetrics est à votre entière disposition au :

Parc scientifique de l'EPFL

1015 Lausanne

Tél. +41 21 693 83 91

Fax +41 21 693 83 92

ENTREPRENEURS HEC

Applications & services informatiques

pour indépendants et privés

sur Mac ou Windows

FOSFOR

Ch. de la Biolleyre 15

1066 Epalinges

Tél. 021/784 84 44

E-mail fosfor@planet.ch

— Fiduciaire Tucker —

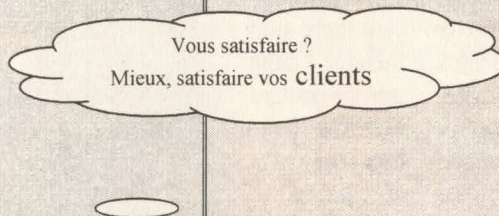
Accounting - Tax - Consulting - Company Management - Offshore Services

Rte de Denges 28G - 1027 Lonay - Switzerland

Tél. : 021 802 56 41 - Fax : 021 802 56 44 - Mobile : 079 210 44 84 - E-mail : ctucker@iprolink.ch



DIDIER GROBET
LICENCIÉ HEC
1983
021/ 793.16.10



DG Marketing
Depuis 1988
Marketing/vente
Communication
Événementiel
021/ 793.16.10

ELIANE REY

De l'économie au monde politique, en passant par les relations humaines

Dans notre rubrique des HEC à l'honneur, nous avons déjà rencontré des industriels, des banquiers et des entrepreneurs. Il nous manquait par contre une entrevue avec une personnalité ayant embrassé la carrière politique. C'est maintenant chose faite.

En cherchant bien, on trouve dans le monde politique romand quelques gradués HEC qui ont décidé de donner une partie de leur temps et de leurs compétences à la communauté. En rencontrant Eliane Rey, Présidente du Conseil communal de Lausanne et députée au Grand Conseil vaudois, on est immédiatement sous le charme de cette battante, qui manie le verbe avec art, aborde les sujets importants avec conviction et cœur, sans se départir de son sens des réalités et de sa sensibilité liés à la psychologie humaine.

«Je crois que ma vocation politique est liée à mes premières expériences professionnelles. Licenciée HEC, j'ai eu la chance de travailler dès l'âge de 21 ans et pendant près de 10 ans pour la Maison ANDRE, d'abord au secrétariat général du Comité exécutif de direction, c'est-à-dire au cœur de l'entreprise.

»Envoyée en mission à l'étranger, notamment aux USA et en Argentine, j'ai vécu dans des cultures et sous des régimes politiques différents. J'ai réalisé l'importance de la politique sur la vie quotidienne des gens, leur bonheur ou leur malheur et la nécessité d'y participer activement. Ces expériences m'ont rendu sensible à toute forme de dérive démocratique et ont renforcé mon attachement à mon pays et à mon canton.

»De retour en Suisse, j'ai souhaité travailler pour la collectivité et ai assumé pendant plusieurs années, à la Ville de Lausanne, la responsabilité des élections/votations et naturalisations.»

Du reste Eliane Rey continue à œuvrer dans le cadre des élections en tant qu'expert du contingent suisse pour les actions de promotion de la paix du Département fédéral des affaires étrangères. Dans ce cadre, elle a effectué des missions en Afrique du Sud et dans des pays de l'Est, dont l'Albanie et la Bosnie à plusieurs reprises. «Ces missions difficiles me secouent chaque fois intérieurement, car on arrive souvent dans des pays à l'heure de leur renaissance, à un tournant de leur histoire, là où une paix souvent fragile se construit peu à peu, après des années de

lutte, de guerres civiles et d'efforts pénibles de négociation. Des souffrances sont perceptibles partout, et on sent encore des tensions, de la haine, des peurs, mais on voit aussi l'espoir et la lumière renaître. Et la modeste missionnaire de la démocratie que je suis revient avec le sentiment d'avoir été utile.

»De ces expériences qui m'ont marquée ressortent certaines convictions: la politique doit apporter une réponse équilibrée aux besoins de la population, élever son niveau de vie et de bien-être, travailler en symbiose avec elle, créer l'harmonie et non pas la discorde. Elle doit favoriser le maintien et la création de ressources, donner le goût de vivre et de travailler dans un lieu donné. A l'heure actuelle, il existe un fossé entre la population et les élus. Il faut rétablir la confiance. A cet égard, il est très important d'être à l'écoute des gens, de comprendre leurs préoccupations et de recréer des liens. Egalement ne pas imposer mais convaincre, car une bonne idée fait son chemin.

»Mes activités, qui se déploient en trois dimensions: au plan humain par mon travail (chef d'une entreprise de relations humaines), au plan de la collectivité par la politique et au plan international par des missions, gravitent toutes autour d'un même pôle humain. J'ai toujours énormément donné à mes activités et ai retiré de grandes satisfactions dont j'ai besoin pour donner un sens à ma vie.»

Eliane Rey est une femme d'action tout en estimant qu'un bon dosage entre la réflexion et l'action est essentiel et que les deux doivent faire bon ménage dans une personnalité. Elle aime être en prise avec la réalité et trouve là

une source d'idées, ce qui l'amène à dire que plus on va vers l'extérieur et on s'ouvre, plus on chemine intérieurement.

L'académie
au service du peuple

En partageant notre fondue, le sujet de discussion se focalise bien évidemment sur le monde politique et le peu d'intérêt qu'il suscite auprès des HEC.

«J'ose espérer que c'est essentiellement une question de temps et cela est bien dommage! Car avec la politique, on a le sentiment de vivre avec son temps, on participe à tous les débats d'actualité et on a une vision large qui recouvre de nombreux domaines. La complexité grandissante des problèmes et



des objets amène forcément une certaine spécialisation. Sans cesse confronté à d'autres arguments, on doit rester compétitif intellectuellement et développer une communication claire dans le but de se faire comprendre et de convaincre. Mais surtout, et c'est là que j'éprouve un réel plaisir, il s'agit d'étudier à fond certains dossiers afin de permettre aux débats de se dérouler au niveau de la complexité des domaines. C'est un réel engagement qu'attendent ceux et celles qui nous ont élus.

»L'Université a un rôle à jouer à cet égard. Il y a certainement des réflexions à développer sur la forme que pourraient prendre des échanges réguliers entre les mondes académique et

politique. D'une manière générale, on assiste à un trop grand cloisonnement partout. Sur le plan politique, il est évident que certaines réalisations ne coïncident plus avec les frontières politiques actuelles. L'échelle des décisions n'est pas adaptée à celle des problèmes. C'est dans cet esprit que j'ai initié avec 15 communes de la région lausannoise un Forum des Conseils communaux et régionaux vaudois afin de tracer de nouvelles voies vers l'avenir et de formuler des propositions. Si nous avons choisi le terrain «ouvert et universel» de Dorigny pour annoncer ce projet à la presse, c'est aussi parce que nous espérons à l'avenir et sur des aspects bien définis y trouver une source de réflexions et d'échanges sur ce sujet.

«Notre Dame des investissements»

Connue dans le monde politique pour ses réflexions hautes en couleur, ancienne présidente de la commission des finances à Lausanne et membre de la commission des finances du Grand Conseil, Eliane Rey a fait des finances publiques sa spécialité, à tel point que ses pairs lausannois l'ont surnommée «Notre Dame des investissements» en raison de nombreuses interventions et motivations dans ce domaine. Ce qui permet à Eliane Rey de dire avec le sourire que sa formation HEC a été et lui sera encore précieuse à l'avenir!

Propos recueillis par Christophe Andreae

La volée 78 fête ses 20 ans de licence

Le 12 septembre dernier, dans une ambiance légèrement arrosée (au propre comme au figuré), la volée 78 a fêté dignement ses 20 ans de licence dans le cadre bucolique du Castel de «Bois-Genoud» à Crissier. La participation de MM. les professeurs Chuard et Knobl ainsi que celle de Maguy Gillot a été vivement appréciée. De même, les gradués qui se sont déplacés pour l'occasion de Londres, de France et... du Valais ont été acclamés.

Les organisateurs (dont Christian Ruscio) espèrent réitérer ce type de manifestation sans trop attendre c'est pourquoi tout le monde s'est donné rendez-vous pour les 25 ans en 2003 et en Valais!



Ont participé à cette fête: Claude Hildebrand, Christer Hegardt, Hélène Miauton-Comninos, Pierre Joliet, Klaus Diederichs, Jean-Maurice Mordasini, Anne-Monique Pac-Beytrison, Pierre-Yves et Isabelle Legris, Andrzej et Zarina Gutowski, Willy et Maryvonne Brunner, Nicole Delaloye-Maye, Pierre-André Leuenberger, Nicolas Diserens, Philip Parein, Bernard Rossetti, Nessim Habib, Christian Ruscio.

Vingt ans après: un nouveau début...

La soirée des «Vingt ans après» de septembre 1997 (voir Bulletin HEC N° 55) a eu d'heureuses retombées: le surplus de la soirée fut versé à la Fondation Jean-Pierre Roche, qui finance les études secondaires de jeunes méritants pour l'obtention de leur maturité fédérale, formant ainsi de possibles futurs étudiants HEC. Mais cette soirée fut aussi le coup d'envoi d'une série de retrouvailles, tant il faisait plaisir d'être avec ceux que l'on avait perdu de vue depuis si longtemps. Les membres du comité d'organisation de la soirée continuent de se revoir, et deux personnes présentes lors de ces retrouvailles se sont rendues cette année au Viêt nam pour rendre visite à Christiane Kühne-Nack. L'amitié ne connaît pas de limites géographiques.

Plus près de chez nous, les huit membres d'un noyau dur de la volée de licence 1977, parmi lesquels deux couples «made in HEC»,



Devant, de gauche à droite: Daniel de Laborde, Monique Siegenthaler-Lagnaz, Brigitte Gordon-Rebeaud, Paul Siegenthaler, Errikos Abravanel. Derrière, de gauche à droite: Johnny Modiano (HEC 78), Philip Bardawil, Bob Reynolds, Enrico Bombieri, Grant Gordon.

ont décidé de se retrouver à nouveau cet été, mais cette fois-ci en famille... Ce sont donc au total 29 personnes (dont 15 enfants de 4 à 15 ans) qui se sont retrouvées sur l'île grecque de Mykonos pour une semaine inou-

blable d'amitié et d'esprit d'équipe retrouvés. L'expérience étant trop belle pour ne pas être répétée, le rendez-vous est déjà pris pour 1999 en Toscane et en l'an 2000 à Beyrouth!

Monique Siegenthaler



Programme du 2^e semestre 1998

Jeudi 12 novembre:

Présentation de **TAG HEUER SA**

Stratégie pour une mise en bourse par
Christian R. Viros, directeur général

Jeudi 10 décembre:

Pas d'invité mais le Club se réunit.

Chaque 2^e jeudi du mois à 12 h à l'Hôtel La Paix, Lausanne.

Menu à Fr. 35.- Parking gratuit.

Réservation tél. 021/310 71 71

Présentations au Club HEC Lausanne

Les bateaux solaires ne vivent pas que de soleil

Invité: **Richard Mesple**

*Le concept des bateaux Aquarel vous est certainement déjà connu puisque
« 24 Heures » s'en est fait l'écho à plusieurs reprises l'année passée.
Une première européenne remplaçant totalement l'énergie fossile par
l'énergie solaire!*

Revenons néanmoins rapidement sur leur ingénieux système de locomotion. Propulsés par un moteur électrique à courant continu, ces bateaux puisent leur énergie dans un stock de batteries. Ce stock est rechargé par l'énergie solaire au moyen de panneaux photovoltaïques disposés sur leur toit. Ou si nécessaire par le réseau électrique, la nuit par exemple. L'énergie produite par ces panneaux peut être injectée dans ce même réseau. C'est le cas surtout en hiver lorsque les bateaux reposent à quai ou sur des rails. Par ce principe de tirage et d'injection dans le réseau, le bilan énergétique s'avère positif et reconnu même par l'Office fédéral de l'éner-

gie. Pas de pollution donc ni de bruit non plus!

L'exemple lausannois

L'aboutissement de ce projet constitue une merveilleuse collaboration entre le Nord vaudois et la région lausannoise. L'opiniâtre municipal Daniel Brélaz, directeur des Services Industriels de la Ville de Lausanne, aura mis tout son poids à motiver les cinq communes: Lausanne,

Lutry, Paudex, Pully et St-Sulpice. Mark Wüst et Richard Mesple auront bien fini par être prophètes en leur pays puisqu'ils ont réussi à le convaincre. «On pense souvent que les meilleures solutions viennent d'ailleurs, comme si l'option retenue comportait moins de risques! s'exclament-ils. Cette fois les cinq communes vaudoises ont pris le risque et le retour semble payant.

La passion des hommes

A 10 ans Mark Wüst s'intéresse déjà aux bateaux et veut en construire. Il loue et répare des voiliers à Palma de Majorca. Devenu indépendant en 1989, il participe à la construction des voiliers «Mérite» et «Il Moro di Venezia» pour l'America Cup. Il fonde, en 1991, à 31 ans, son entreprise MW Line à Yverdon. Richard Mesple, 29 ans, provient d'une famille de marins en Charente-Maritime (F). C'est à l'Ecole d'ingénieurs de l'Etat de Vaud (EIVD) qu'il rencontre Mark Wüst, venu soumettre un problème d'énergie à cette institution. L'étudiant se passionnera pour les bateaux et son titre d'ingénieur en génie thermique et système énergétique en poche, il rejoint le constructeur naval.

«Nous étions bourrés d'idées sans pouvoir les aligner correctement par priorité» se souvient Mark Wüst en hommage au «coaching» de l'organisme de promotion régionale.

Des projets, du financement et des perspectives

Il n'y a pas de projets sans financement et les deux ingénieurs ont eux aussi tiré le diable par la queue. «Nous voulions exploiter l'effet de levier que nous ont offert les communes de la région lausannoise» confie Richard Mesple. «Mais étudier des variantes de motorisation électrique pour des bateaux de 500 kg à 20 tonnes, augmenter la capacité de production, développer les forces du marke-

Club HEC Genève

Le Club HEC Genève se réunit **tous les mercredis** dès 12 h 30 au 1^{er} étage du **Restaurant de l'Hôtel-de-Ville** dans la Vieille Ville de Genève. Environ 10 à 12 gradués se retrouvent chaque semaine. Il n'est pas nécessaire de s'annoncer.

Contact: **Jean-François Girard**, tél. professionnel: 022/819 52 59 Barclay's Bank.



ting sont des projets que la banque se refuse à financer seule». Une fois de plus les bonnes idées étaient plus grandes que les fonds propres....

Un groupe d'investisseurs privés, liés par la seule passion de la navigation, vient de leur fournir les moyens financiers de leurs objectifs, au travers de Capitalproximité Vaud. «L'un d'entre eux qui ne nous connaissait pas nous a posé une foule de questions techniques, plaçant l'aspect financier presque au

second plan» raconte, encore étonné, Richard Mesple. «Depuis une sincère complicité est née entre nous.»

Désormais, il s'agit pour MW Line SA, qui rêve à l'Expo 01, de concrétiser les projets les plus mûrs : ceux des villes de Montreux, Neuchâtel, Annecy, Strasbourg, La Rochelle, Paris, Berlin et des Mouettes genevoises, mais aussi de motoriser électriquement les petits bateaux des capitaines... du dimanche.

Aldo Rota

Une PME qui nous fait vibrer

Invité : Jacky Delapierre

Athlétissima meeting international d'athlétisme de Lausanne a été créé en 1977 par un concours de circonstances fortuites. La ville de Lausanne désirait inaugurer la nouvelle piste d'athlétisme du stade Pierre de Coubertin. Un groupe de passionnés d'athlétisme s'est mis à la tâche. Enthousiasme et persévérance ont fait grandir le bébé au rang du 5^e meeting d'athlétisme du monde. Il aura fallu entre-temps pour y arriver un autre stade, comme un autre habit à l'enfant deve-

nant adulte et dont les coutures craquent de partout.

En 1986, pour des raisons techniques principalement (éclairage et puissance électrique), le meeting se déplace au stade olympique de la Pontaise. En 1987, il entre dans le circuit des Grands Prix et devient depuis lors un de ses meilleurs meetings. Les plus grands athlètes du monde foulent désormais la piste de la Pontaise.

Joies et déceptions ont bien évidemment jalonné ce parcours et Jacky Delapierre de

nous narrer : «Le plus beau souvenir à Vidy reste sans nul doute la course sur 400 mètres haies de Edwin Moses en 1991, lorsqu'il échoua à un centième du record du monde de l'épreuve, faute d'avoir regardé défiler le temps sur le tableau d'affichage!

«En 1994, nous avons vécu une récompense extraordinaire. Sur le coup de 20 h 15 le starter donnait le départ du 100 mètres. 9 secondes 85 centièmes plus tard un nouveau record du monde était réalisé par Leroy Burrell ! Le 100 mètres est par définition le record de référence, celui que tout organisateur souhaite voir battu dans son meeting. On tenait enfin notre record du monde.»

Les dessous d'Athlétissima

La partie sans doute la plus intéressante, au moins la plus méconnue d'Athlétissima, nous est généreusement livrée par Jacky Delapierre : les contrats de sponsors aux objectifs parfois fort différents. Les problèmes de logistique (450 personnes à loger en 3 jours); les droits de TV vendus directement par Athlétissima à BBC et Eurosport, l'engagement d'athlètes et ses conditions financières dépendant notamment de leurs récentes performances lors de meetings connus. Cachets d'ailleurs amputés par le fisc vaudois. Au chapitre des acteurs, Jacky Delapierre nous déferle des chiffres significatifs de l'importance de l'événement : 1200 collaborateurs, 23 caméras de TV, 6 cars de reportage, 14 chaînes de télévision en direct, 30 en différé, 250 journalistes et... 270 athlètes.

Une PME

A l'évocation de ces chiffres, auxquels s'ajoute le budget de 2,6 millions dont une moitié revient aux athlètes et l'autre retourne à l'économie vaudoise, Athlétissima est aussi une PME et nos membres, présents ce jour-là, l'ont bien compris!

Merci Jacky Delapierre!

Aldo Rota

**Edubank, le site Internet de la formation
financière et bancaire**



Toutes les
filiales romandes
présentées en
détail, toutes
les infos utiles
pour réussir!

www.edubank.ch