

# bulletinHEC

LE MAGAZINE DES GRADUES

## HEC actualités



Mémoire  
rayonnante 8

## Dossier spécial



La Chaîne  
du Bonheur 24

## Gradués HEC



Le futur  
de l'Association 51

KPMG

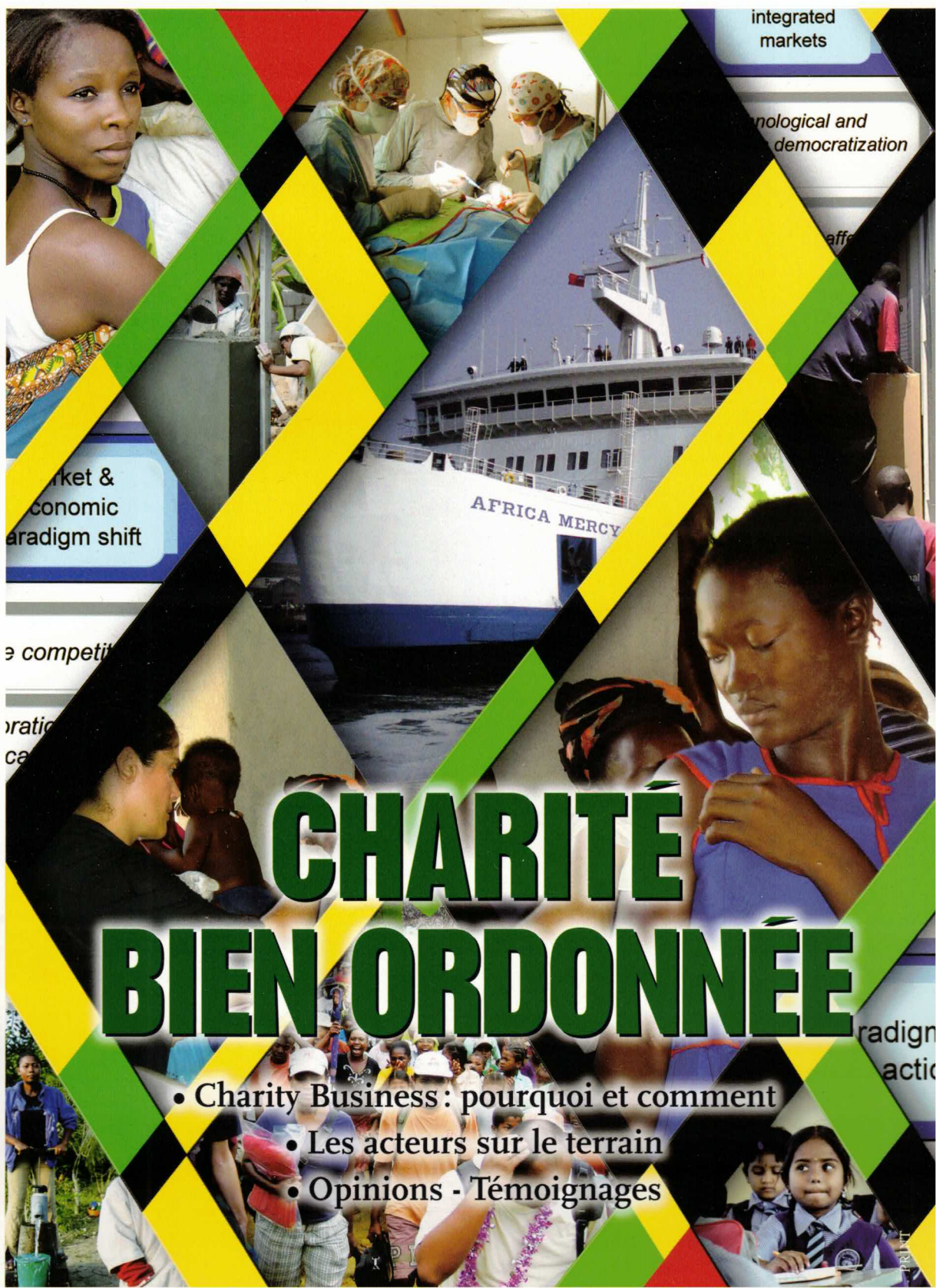
randstad

Julius Bär

sponsors de l'association

GRADUES  
**HEC**  
LAUSANNE

bulletin n° 78 - mai 2009



# CHARITÉ BIEN ORDONNÉE

- Charity Business : pourquoi et comment
- Les acteurs sur le terrain
- Opinions - Témoignages



*Il fut un temps où s'occuper de «ses» pauvres était l'activité des épouses modèles de l'aristocratie et de la bourgeoisie. Aujourd'hui la société civile prend le relais d'un Etat parfois défaillant.*

## Charité vs Philanthropie



Nadine Reichenthal  
nadine.reichenthal@  
gradueshec.ch

Quel point commun entre l'initiative de Bill Gates dont le budget de la fondation du même nom dépasse celui de l'OMS, l'opération coup de poing des Enfants de Don Quichotte en France qui avec deux cents tentes et 13 000 euros a permis de mobiliser l'opinion publique française sur le sort des mal logés ?

Spectaculaires ou discrètes, ces initiatives signalent un renouveau de l'action philanthropique.

Dans une société plus ouverte que jamais, elles indiquent une forme d'inquiétude latente sur la « marche du monde » et révèlent une crise de conscience face à la visibilité de plus en plus grande des écarts de richesse.

Sur tous les terrains, de l'action sociale, au domaine de la santé comme dans ceux de l'éducation ou de la formation, de l'environnement ou de la culture, l'initiative privée, individuelle ou collective agit et apporte des réponses et des moyens.

Aux personnes et entreprises que nous avons approchées pour la rédaction de ce dossier, nous avons évoqué le terme de « Charity\* Business » qui apparaissait dans de nombreuses publications « People ». On nous a répondu que l'on faisait désormais du « Corporate Philanthropy\*\* » dans les entreprises. Ce dossier évoquera à travers différents témoignages les facettes de cette « Personal and Corporate Philanthropy ».

### Enjeu social

Elle n'est pas le seul fait des grandes fortunes et ne s'exprime pas seulement en termes de flux financiers. Acte libre par nature, le don de temps, le don de soi (don d'organes, don de sang...), le don de connaissances ou de compétences, le don monétaire traduisent le sentiment d'appartenance à une communauté, qu'elle soit locale, nationale ou mondiale, et constituent un vecteur de socialisation qui ancre au cœur de chacun les valeurs de responsabilité et de solidarité essentielles au maintien en équilibre de toute société.

### Enjeu économique

Fondée sur un engagement individuel, mû par une sensibilité particulière, personnelle, affective ou intellectuelle à des problèmes sociaux, sanitaires, humanitaires, environnementaux, elle est tout à la fois un vivier d'innovation et un vecteur de développement. En favorisant des transferts spontanés de richesses, d'intelligence, d'énergie vers des besoins ignorés par le marché ou non pris en charge par les pouvoirs publics, elle contribue à la croissance économique dont elle doit être reconnue comme un acteur à part entière.

### Enjeu politique

Elle met en scène trois protagonistes : les donateurs, les bénéficiaires et l'ensemble du secteur associatif auquel revient la responsabilité de mettre en œuvre les actions dont la générosité

publique lui confie la réalisation. En plein essor partout dans le monde, le secteur associatif s'insitue peu à peu en quatrième pouvoir entre la sphère étatique, la sphère marchande et celle de l'information. Force de proposition et d'interpellation, tout à la fois partenaire et aiguillon des pouvoirs publics, il signale la volonté d'implication de la société civile.

Or, aujourd'hui, la philanthropie nécessite une réelle « professionnalisation ». La démarche des philanthropes n'est plus guidée par la seule générosité mais aussi par une exigence constante de rigueur, d'évaluation et d'efficacité sociale. Il en va ainsi pour les organisations qui se dotent d'instruments financiers, de méthodologies organisationnelles, de technique de gestion et de gouvernance pour la réalisation de projets d'innovation sociale qui n'ont plus rien à envier au secteur lucratif.

Un enseignement spécifique permet désormais aux étudiants d'appréhender la réalité économique, sociologique, financière du secteur philanthropique, en se familiarisant avec les problématiques du « Fund Raising », les modèles économiques et les techniques spécifiques à la Philanthropie.

### Charité\*

1. (Religion) Vertu théologique : amour que nous ressentons pour Dieu, pour le bien et pour notre prochain.
2. Bienveillance habituelle, indulgence, commisération.
3. Bienfaisance, aumône aux pauvres.

### Philanthropie\*\*

1. Amour des êtres humains.

Un philanthrope cherche à améliorer le sort de ses semblables par des multiples moyens, et ce de manière désintéressée.



*Un réseau sans cœur est une coquille vide. Vos préoccupations nous accompagnent et y répondre donne du sens à notre activité.*

## Au cœur du réseau... la diversité !



Chère Gradué(e), cher Gradué,

Le comité a élaboré, sur la base du sondage de l'automne dernier, son plan de bataille à court et moyen terme. Vous trouverez à la page 51 les éléments essentiels de notre réflexion et les actions que nous allons entreprendre pour répondre au mieux à vos attentes.

Selon les secteurs, la voilure a dû être plus ou moins réduite afin de pouvoir traverser l'orage. Nous recevons tous les jours des échos mitigés de nos membres, particulièrement du monde de la finance. Notre Association ne possède pas de baguette magique, mais elle vous propose des outils. Parmi ceux-ci, une constante : la mise en présence de personnalités d'horizons divers, à un moment où la diversité est synonyme de richesse. Citons entre autres :

- **Notre Plateforme Emploi** met ses services à votre disposition. Parcourez-la et n'hésitez pas à mettre nos experts à contribution. Consultez nos annonces « Coup de cœur » !
- En période difficile, un **réseau ami** est un soutien précieux : contactez nos membres répertoriés selon des critères précis, qui vont encore se développer dans les prochains mois. Identifiez les contacts intéressants que ce soit pour développer votre activité ou pour trouver des personnes de bon conseil.
- Participez à nos rencontres. Là aussi, nous cultivons la diversité des approches, autant dans le choix des thèmes de nos conférences que dans celui des visites d'entreprises. Nous vous aiderons volontiers à forger les contacts qui vous manquent peut-être. Agendez notamment notre **assemblée générale du 7 mai**, suite à laquelle Guerrino de Luca, président de Logitech, nous fera part de sa vision en période difficile.

Et surtout, mettez notre secrétariat à contribution. Graziella, Ariane et Stéphane ont des oreilles attentives et pourront vous diriger vers les bonnes personnes ou vous faire découvrir certaines des fonctionnalités de notre site et de notre annuaire.

Notre réseau n'est pas un lieu de représentation, c'est une

réelle plateforme au service de nouvelles idées et opportunités. Un lieu de rencontre avec de nouveaux clients, de nouveaux employeurs, de nouveaux partenaires au sens large.

La crise a aussi du bon puisqu'elle stimule la créativité et la solidarité, deux valeurs cardinales de notre Association.

A vous de jouer !

**Orlando Menegalli**  
Président

[orlando.menegalli](mailto:orlando.menegalli@gradueshec.ch)  
[@gradueshec.ch](mailto:@gradueshec.ch)

|||||  
G R A D U E S  
**HEC**  
L A U S A N N E

P.S. 1 – Merci à HEC qui vient de renouveler la mise à disposition d'un assistant pour soutenir nos activités !

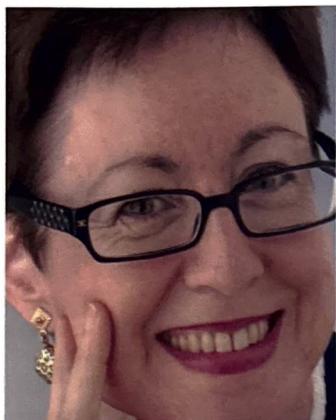
P.S. 2 – Découvrez en dernière partie de ce Bulletin notre nouveau partenaire : PhdNet qui a pour objectif de mieux faire connaître la recherche HEC.

P.S. 3 – Un grand merci à nos annonceurs qui continuent à soutenir cette publication !



*A l'heure où vous lirez ces lignes, le décanat actuel aura entamé les dernières semaines de son mandat, un moment où les bilans se dessinent, entre ombre et lumière.*

## Fin de mandat



Ombre, car la restructuration d'HEC en dix domaines a requis une grande partie de notre énergie, et lumière, car les résultats en termes de dynamisme et de lien avec le tissu économique sont au rendez-vous. Les projets entamés au cours des trois dernières années vont se poursuivre sous le nouveau décanat, dont feront partie deux membres actuels de notre équipe, Ghislaine Cestre et John Antonakis.

Merci à tous ceux d'entre vous qui ont pris le temps de s'adresser à nous dans le cadre du sondage effectué en automne dernier auprès des Gradués. Nous avons demandé à l'Association de vous interroger sur les «soft skills» principales qu'il vous paraît important de voir acquises pendant le cursus HEC. Trois aspects ont été principalement cités: la négociation, la communication (orale et écrite) ainsi que les compétences relationnelles (networking et gestion d'une équipe). Nous avons fait une première expérience cet hiver avec un cours hors programme d'expression orale qui a recueilli un grand succès. Nous allons poursuivre dans cette direction et tenir compte de ces différentes dimensions dans notre enseignement.

### «L'image d'HEC en Suisse et à l'étranger et l'implication du tissu économique dans les options stratégiques»

Le sondage relève également d'autres aspects qui nous tiennent à cœur et sur lesquels nous nous efforçons de mettre l'accent: l'image d'HEC en Suisse et à l'étranger et l'implication du tissu économique dans les options stratégiques de notre faculté. Rappelons d'abord qu'HEC Lausanne est une des facultés de l'Université de Lausanne. En cela, elle est soumise à la loi sur l'Université et dépend, pour son financement, des décisions de l'alma mater, contrairement à d'autres business schools européennes. Ces contraintes

s'accompagnent d'opportunités: très actif au sein de la Conférence des recteurs des universités suisses (CRUS), le rectorat actuel de l'UNIL défend nos préoccupations au

  
UNIL | Université de Lausanne  
HEC Lausanne

sein du panorama universitaire, notamment pour tout ce qui touche aux liens avec les HES, qui offrent elles aussi des parcours bachelor et master.

Notre décanat va consacrer ces derniers mois de l'année académique à l'intensification des liens avec le tissu économique. D'une part, le comité de liaison stratégique, composé de professionnels du tissu économique et de professeurs HEC, va se réunir à nouveau et, d'autre part, un poste de responsable des relations entreprises HEC est en cours de création. Son rôle sera surtout de resserrer les liens entre notre corps enseignant et les futurs employeurs de nos diplômés.

Merci de votre soutien et de votre regard critique et positif!

Suzanne de Tréville  
Doyen de la Faculté des HEC  
[hecdoyen@unil.ch](mailto:hecdoyen@unil.ch)



*La Fondation Jean Monnet pour l'Europe, que le Professeur Henri Rieben a présidée durant 27 ans, perpétue l'élan d'une institution hors du commun. Portrait.*

## Mémoire rayonnante

Propos recueillis par  
Ariane Baehni  
ariane.baehni@unil.ch

### Rappel historique

La première chaire au monde d'intégration européenne est créée en 1957 à l'Ecole des HEC de l'Université de Lausanne. Jusqu'à sa retraite en 1991, son titulaire en est le Professeur Henri Rieben. Sa thèse consacrée à l'évolution de la sidérurgie en Europe est à l'origine de sa rencontre en 1955 avec Jean Monnet, inspirateur de la Communauté européenne du charbon et de l'acier (CECA). Cette rencontre marque le début d'une collaboration de vingt-cinq années qui aboutit en 1978 à la création par Jean Monnet de la Fondation qui porte son nom et à laquelle il confie l'ensemble de ses archives avec la mission d'être une mémoire vivante de la réconciliation et de l'union des Européens. La Fondation se trouve sur le campus de l'Université de Lausanne à laquelle elle est liée par une convention académique. Institution indépendante de pure utilité publique selon la volonté expresse de son fondateur, elle bénéficie du soutien de la Confédération suisse, du Canton de Vaud et de la Ville de Lausanne.

### Un patrimoine documentaire unique

Le patrimoine conservé à la Fondation est unique, les archives de Jean Monnet et les papiers européens de Robert Schuman constituant des archives originales de l'Union européenne. Grâce à l'effet d'attraction de celles-ci, la Fondation dispose d'une ressource en constant développement, couvrant d'une part la thématique de la création et du développement des Communautés européennes, d'autre part celle des relations entre la Suisse et l'Union européenne. Les archives écrites sont enrichies par une médiathèque comprenant des photos, des enregistrements audio et des films. Des centaines de chercheurs suisses, européens, américains et asiatiques provenant de plus de 150 institutions universitaires ont d'ores et déjà travaillé à Dorigny sur les archives de la Fondation. Leur nombre ne cesse d'augmenter.

### Présidence et direction

Depuis 2006, la Fondation est conduite par un président et un directeur collaborant étroitement à l'élaboration et à la mise en œuvre des orientations du Conseil exécutif et du Conseil de fondation. José Maria Gil-Robles, ancien président du Parlement européen et du Mouvement européen international, professeur titulaire de la chaire Jean Monnet à l'Université de Madrid, préside la Fondation depuis le 1<sup>er</sup> janvier 2009. Patrick Piffaretti, ancien responsable des affaires spatiales à Berne et président de l'organisation européenne



La ferme de Dorigny.

EUTELSAT à Paris, et Gilles Grin, gradué HEC de l'UNIL et docteur en relations internationales, exercent respectivement depuis 2006 les fonctions de directeur et de vice-directeur de la Fondation.

### Quelle contribution apporte la Fondation aux grands enjeux et aux débats européens ?

La Fondation est dépositaire d'un patrimoine exceptionnel sur les origines et le développement de la construction européenne, qu'elle a pour mission de valoriser. La puissance d'at-

Patrick Piffaretti, directeur, et José Maria Gil-Robles, président de la Fondation Jean Monnet pour l'Europe.







Remise de la Médaille d'or de la Fondation à Jean-Claude Juncker.



Gilles Grin, secrétaire général de la Fondation.

traction de ce patrimoine est remarquable. Non seulement la Fondation s'enrichit régulièrement de nouveaux fonds d'archives et legs; elle est aussi devenue un lieu de rencontre, de réflexion et d'échange d'idées reconnu sur les évolutions et les problèmes contemporains. Des enseignants, chercheurs, conférenciers, visiteurs, responsables politiques et privés de premier plan y viennent du monde entier. La Fondation est aussi active par ses Cahiers rouges diffusés dans toute l'Europe et au-delà ainsi que par l'importance qu'elle accorde à l'information et à la formation de la jeunesse.

## N'est-il pas paradoxal que la Fondation se trouve en Suisse?

Ce fut la volonté expresse de Jean Monnet et le résultat d'une collaboration suivie avec le Professeur Rieben et avec son Centre de recherches européennes aujourd'hui incorporé dans la Fondation. On peut parler de paradoxe si l'on a simplement à l'esprit que la Suisse ne fait pas partie de l'Union. En réalité, notre pays se trouve au cœur même du continent et entretient des relations très denses avec l'Union et ses Etats membres. En outre, sa structure fédéraliste adaptée à la grande diversité de ses composantes n'est sans doute pas étrangère à la décision de Monnet.

## Quels sont les liens de la Fondation avec l'Université de Lausanne?

Rénovée et affectée à la Fondation par le Canton de Vaud, la Ferme de Dorigny est au cœur

du campus et bénéficie de son infrastructure exceptionnelle. La collaboration est exemplaire. En contrepartie, nous orientons autant que possible les personnalités académiques et politiques qui viennent à la Fondation vers l'Université, contribuant ainsi à son rayonnement et à la formation des étudiants. Ce fut par exemple le cas récemment de Messieurs Barroso, Figel' ou Trichet. La Fondation anime de plus à l'UNIL un cours d'introduction à l'intégration européenne. Une Bourse Henri Rieben pour chercheurs avancés est aussi en voie de création à la Ferme pour honorer l'enseignant et le grand visionnaire que fut le Professeur.

## Quelles perspectives s'offrent à la Fondation?

La «méthode Monnet» ou «méthode communautaire», qui met la définition et la poursuite de l'intérêt général au centre d'institutions communes, a notamment permis à l'Europe de rompre à tout jamais, espérons-le, avec son passé d'affrontements. Un devoir constant de mémoire s'impose toutefois auquel la Fondation se doit de contribuer. Par ailleurs, nous voyons bien à la Fondation le grand intérêt que suscite dans le monde le processus de réconciliation et d'union des Européens. Pour Jean Monnet lui-même, la construction européenne n'était d'ailleurs pas une fin en soi. Face aux enjeux régionaux et planétaires de ce début du 21<sup>e</sup> siècle, la méthode mise en œuvre en Europe dès les années 50 connaît un extraordinaire regain d'actualité. C'est dans cette double perspective

que la Fondation entend à l'avenir continuer d'être au service de l'Europe et de la paix, fidèle en cela à la mission reçue de Jean Monnet, ce «haut lieu de mémoire et d'inspiration», selon l'expression de Jacques Delors à l'occasion d'une de ses visites à la Ferme de Dorigny.

## Une mémoire vivante

La Fondation organise régulièrement, plusieurs fois par année, des débats sous la forme de Dialogues européens, des conférences ou des colloques réunissant des intervenants de premier plan. La Fondation a par ailleurs pour tradition d'accueillir et d'honorer par une Médaille d'or des personnalités ayant œuvré à l'intérêt commun des Européens. Les deux plus récents récipiendaires en sont Helmut Kohl en 2007 et Jean-Claude Juncker en 2008.

Pour de plus amples renseignements sur la Fondation et pour s'abonner à la collection des Cahiers rouges: [www.jean-monnet.ch](http://www.jean-monnet.ch).

Si vous êtes intéressé(e) à contribuer à la Bourse Henri Rieben, n'hésitez pas à contacter la Fondation (021 692 20 90 ou [secre@fjme.unil.ch](mailto:secre@fjme.unil.ch)).



*Le 13 mars dernier, un communiqué de presse conjoint annonce une collaboration entre l'UNIL et l'EPFL dans le domaine de la finance. Menace ou opportunité pour HEC ? Le Professeur Jean-Pierre Danthine nous en explique les tenants et aboutissants.*

## Collaboration en finance

**Interview du Professeur Jean-Pierre Danthine**  
Directeur du Swiss Finance Institute

Par Stéphane Fallet  
stephane.fallet@unil.ch

A la lecture du communiqué de presse, il semblerait que la crise économique ait été le moteur de cette collaboration.

Une crise financière de cette ampleur pose naturellement la question de la pertinence de l'enseignement et de la recherche. Elle montre les limites des outils quantitatifs lorsqu'ils sont utilisés hors de leur contexte économique et l'importance d'une collaboration accrue entre finance quantitative et économie financière. Cette collaboration s'inscrit toutefois dans une logique à long terme illustrée par l'évolution de la finance à HEC depuis le début des années 90, avec le lancement du Master in Banking and Finance (MBF) en 1993, la création de FAME en 1996, du projet Finrisk en 2001 et du Swiss Finance Institute en 2006. Une fraction importante des diplômés HEC travaille dans

le secteur bancaire, la formation HEC dans ce domaine doit donc relever du meilleur niveau.

« Logique de complémentarité et de transversalité scientifique », telles sont les raisons évoquées pour cette collaboration. S'agit-il d'une meilleure utilisation des ressources financières ou d'un réel apport en terme de recherches de la part de l'EPFL ?

Les relations entre l'UNIL et l'EPFL sont souvent de type amour-haine, mais, dans le cas de cette collaboration, la répartition des compétences est claire. A HEC, l'accent est mis sur l'économie politique, le management et l'économie financière (*financial economics*). L'EPFL excelle dans le quantitatif. Dans la finance à l'heure actuelle, chacun de ces aspects doit tenir compte de l'autre. Une institution financière ne peut pas se permettre d'avoir des dirigeants qui ne sont pas à l'aise avec l'aspect quantitatif, mais inversement une gestion financière quantitative « hors sol », c'est-à-dire déconnectée de la logique économique, est tout aussi dangereuse. Les deux institutions se heurtent souvent à un problème de taille critique et cette collaboration permet de dépasser cette faiblesse. L'autre modèle aurait été de donner à HEC les moyens d'assurer l'ensemble des besoins de l'EPFL en matière de management. Ce choix stratégique aurait nécessité l'allocation de ressources importantes à une seule faculté et il n'a pas été retenu. Par cette collaboration, il est vrai que l'EPFL se développe dans des secteurs proches de ceux d'HEC,

mais de manière coordonnée et profitable aux deux institutions. Ce type de collaboration pourrait être appliquée à d'autres domaines, comme c'est déjà le cas pour le Management des technologies, avec le programme postgrade MoT.

N'y a-t-il pas le risque pour HEC de perdre une partie de son identité en faveur de son grand voisin, qui a toujours eu tendance à tirer la couverture à lui (alliance de l'éléphant et de la souris) ?

L'EPFL aurait pu se passer de nous, comme c'est le cas pour d'autres institutions de formation scientifique technique qui

« Une réelle chance pour nous, une source de stimulation positive »

ont leur propre business school (le MIT par exemple). Il s'avère qu'ils reconnaissent nos compétences et que l'UNIL nous donne les moyens de les développer plus avant. Cette collaboration est une réelle chance pour nous, une source de stimulation positive. Notre ambition commune est de devenir le meilleur institut de formation en finance d'Europe.

Concrètement, comment cette collaboration va-t-elle se traduire (enseignements, recherche) ? De nouveaux programmes de formation vont-ils voir le jour ?

La demande des étudiants pour des masters et des programmes de doctorat en finance est telle que nous ne pouvons pas y ré-





pondre actuellement. Nous allons devoir dédoubler le premier semestre du master en finance et nous avons reçu pour 2009 environ 150 demandes de doctorants dont moins de 12 seront retenues. Augmenter la réputation et la visibilité de la finance à Lausanne permettra d'attirer les meilleurs étudiants suisses et étrangers. Cette mise en rapport de cultures différentes est bénéfique pour tous, notamment pour les étudiants suisses qui ne peuvent pas ou ne veulent pas poursuivre leur formation à l'étranger. Désormais, ils vont pouvoir bénéficier de l'émulation dans leur propre pays. Cette collaboration va être déterminante au niveau de l'engagement des professeurs: les champs de la recherche sont répartis entre chaque institution de façon à éviter toute concurrence au niveau de l'engagement. Comme de ce fait certaines disciplines ne seront pas couvertes dans les deux entités, il y aura des échanges d'enseignement. Seule l'UNIL propose un Bachelor en sciences économiques. Pour ce qui concerne

les masters, l'EPFL propose celui en ingénierie financière (limité à un petit nombre de participants) tandis que l'UNIL offre un master en finance «Bologne», en collaboration avec les universités de Genève et Neuchâtel, qui accueille une centaine d'étudiants. C'est dans le cadre du doctorat, au sein du Swiss Finance Institute, que la collaboration sera la plus concrète. La formation doctorale est entièrement commune aux deux institutions. La 1<sup>re</sup> année est harmonisée sur trois campus (Lugano, Lausanne et Zurich), tous les étudiants

## «Un environnement intellectuel de grande richesse»

étant financés par des bourses du Swiss Finance Institute. Dès la 2<sup>ème</sup> année du doctorat, les étudiants se déplacent d'un site à l'autre en fonction des cours spécifiques offerts par les uns et les autres.

**Cela va-t-il améliorer le niveau d'études et l'engagement des professeurs?**

Nos choix passés portent déjà leurs fruits. Parmi nos récents doctorants, plusieurs ont obtenu dans les deux dernières années des postes de professeur dans des universités prestigieuses, telles que Duke, Carnegie Mellon, Rochester, McGill et la London School of Economics. Environ un tiers de nos doctorants poursuit un cursus académique alors que les deux autres tiers exercent dans les entreprises. Ce succès de nos diplômés dans le monde académique est un réel progrès. C'est à ce niveau où se fait la réputation d'un programme doctoral et que se détermine sa capacité à attirer les meilleurs étudiants. Passer le seuil de la taille critique va aussi nous aider lors du recrutement de professeurs. La concurrence est très vive et il est important que les candidats que nous interviewons perçoivent un environnement intellectuel de grande richesse.

### **Crise financière: vos éventuelles remarques à ce sujet?**

Les origines et les causes de la crise financière et économique actuelle sont multiples. Dans plusieurs dimensions, nous avons atteint les limites de nos connaissances. Une chose est sûre: la finance à l'avenir n'aura pas besoin de moins mais de plus de compétences. Avec ces développements, le campus lausannois sera bien placé pour être un acteur reconnu du développement nécessaire de la science financière et pour préparer au plus haut niveau les futurs intervenants du monde de la banque.



## Le réseau en mouvement



**Violette Ruppner**, (graduée 1987) a repris la direction de 3D -> THREE Trade - Human Rights - Equitable Economie (www.3dthree.org),

association basée à Genève qui encourage la collaboration entre les professionnels du commerce, du développement et les défenseurs des droits humains. [vruppner@3dthree.org](mailto:vruppner@3dthree.org).



**Fabio Ronga et Yves Steinhauser** (gradués 1992 et 1995) ont créé la société de vente de logiciels Excentive International, dont le siège est en Suisse avec des filiales dans le monde entier, pour permettre aux entreprises d'exploiter une de leurs plus grandes dépenses contrôlables, la rémunération



liée à la performance.

[fabio.ronga@excentive.com](mailto:fabio.ronga@excentive.com) et [yves.steinhauser@excentive.com](mailto:yves.steinhauser@excentive.com)



**Steve Aeschlimann** (licence 1993) a quitté McKinsey pour rejoindre l'UEFA en qualité de Directeur des Services. Il sera en charge de toutes les

fonctions de support à l'organisation notamment les ressources humaines, la logistique, les infrastructures, le service des voyages et conférences ainsi que les achats.



**Olivier A. Maillard** rejoint Xing ([www.xing.com](http://www.xing.com) <<http://www.xing.com>>) comme Sales & Market Development Manager pour la

Suisse; l'objectif: développer localement les prestations B2B du plus grand réseau professionnel européen en ligne.



**Manuel Donzé** est désormais président de la société The Oh! Company, [www.ohyou.com](http://www.ohyou.com) spécialisée dans les coffrets-cadeaux dans

le domaine du loisir et, à travers sa société MDM, actif dans le consulting dans le secteur de l'horlogerie.

[manuel.donze@bluewin.ch](mailto:manuel.donze@bluewin.ch)



**François Laffely**, (gradué 1981) démarre son activité en tant que consultant et administrateur indépendant auprès de PME romandes.

Il apporte ainsi à ces sociétés sa large expérience et ses connaissances en gestion et en finances.



**Kristian Sund** (gradué 1998 et doctorat 2007) quitte l'EPFL au 1<sup>er</sup> avril 2009 pour rejoindre Middlesex University Business School à Londres en

tant que Senior Lecturer in Strategic Management. A l'EPFL, il a dirigé plusieurs programmes de formation continue, un domaine dans lequel il continuera à évoluer à Londres.

# gradués

*Vous avez été nombreux à répondre à notre sondage de l'automne dernier: un échantillon suffisant pour tirer quelques pistes d'orientation des services proposés par notre association!*

## Le futur de l'Association

Fin octobre 2008, un sondage par mail a été lancé auprès de nos membres. Les résultats détaillés de vos réponses sont disponibles sur notre site depuis janvier 2009 (le lien figure sur la partie Actualités de la page d'accueil de notre site). De manière globale, notre Association semble être perçue favorablement par la majorité d'entre vous. Vous avez toutefois évoqué plusieurs pistes d'amélioration, que nous pouvons répartir en trois parties:

- Suggestions s'adressant à la Faculté: il s'agit souvent de propositions d'enseignement, portant notamment sur l'intensification des «soft skills» (négociation, communication, gestion des conflits). Vous avez également évoqué le besoin de mieux cibler la communication de la Faculté et d'intensifier ses liens avec le monde économique, en quelque sorte la rendre plus visible en tant que «thinking tool». Nous avons transmis vos remarques au décanat lors d'une séance le 10 mars dernier qui s'est déclaré prêt à organiser ce type de formations. Nous vous en dirons plus au fur et à mesure de la mise sur pied de ces formations.
- Vos suggestions de prestations de l'Association... Qui existent déjà! *Nostra maxima culpa...* visiblement notre communication laisse à désirer et il nous appartient de mieux vous indiquer les services auxquels vous avez droit et qui sont présents soit sur notre site, soit par le biais de notre secrétariat. Chaque Bulletin se fera l'écho de pistes d'utilisation de notre site, de notre Annuaire ou des autres prestations que nous vous proposons.
- Vos souhaits: de nombreuses suggestions pertinentes vont dans le sens d'une amélioration des critères de recherche dans notre Annuaire (niveau de fonction, activité de l'entreprise, etc). Notre partenaire informatique travaille dans ce sens et de nouveaux champs vont être introduits cet été. Vous serez prochainement sollicités par mail afin de compléter votre profil. Ces informations sont précieuses pour améliorer les liens entre HEC et le monde économique et servent donc directement à défendre notre diplôme.

- D'autres aspects nous paraissent primordiaux: mieux faire rayonner HEC Lausanne en Suisse et ailleurs. Ne l'oublions pas, nous sommes les premiers ambassadeurs de notre Faculté! Un groupe de travail va établir un plan d'action concret dans plusieurs domaines: créer des rencontres «métier» entre Gradués et étudiants, mettre sur pied un système de parrainage pour les étudiants et les jeunes gradués et, surtout, nous profiler en tant qu'interface entre le monde économique et la Faculté. Le décanat actuel nous soutient et des rencontres ces prochains jours sont prévues afin de formaliser le tout.

Vous pouvez toutefois nous aider très largement dans notre mission:

- en mettant à jour vos données dans notre Annuaire sous [www.gradueshec.ch](http://www.gradueshec.ch) ou en nous les indiquant par mail à [info@gradueshec.ch](mailto:info@gradueshec.ch);
- en adaptant votre boîte de messagerie afin qu'elle ne rejette pas les mails de l'Association: des informations d'HEC vous parviendront désormais par ce canal également;
- en participant à nos activités, notamment celles qui, comme la Soirée des Gradués de décembre, permettent d'accueillir les jeunes diplômés.

Notre réseau est composé de gens formidables! Malgré les difficultés actuelles, nombre d'entre vous ont répondu positivement aux demandes de la rédaction du Bulletin, que ce soit pour du rédactionnel ou un soutien publicitaire. Tout le comité vous en remercie!



**Orlando Menegalli**

Président de l'Association des Gradués HEC  
[orlando.menegalli@gradueshec.ch](mailto:orlando.menegalli@gradueshec.ch)



## 53