

**1. BEZEICHNUNG DER ARZNEIMITTEL**

Novalgin 1 g-Injektionslösung  
Novalgin 2,5 g-Injektionslösung

**2. QUALITATIVE UND QUANTITATIVE ZUSAMMENSETZUNG**

*Novalgin 1 g-Injektionslösung*  
1 ml Injektionslösung enthält 500 mg Metamizol-Natrium-Monohydrat.  
Jede Ampulle mit 2 ml Injektionslösung enthält 1 g Metamizol-Natrium-Monohydrat.

*Novalgin 2,5 g-Injektionslösung*  
1 ml Injektionslösung enthält 500 mg Metamizol-Natrium-Monohydrat.  
Jede Ampulle mit 5 ml Injektionslösung enthält 2,5 g Metamizol-Natrium-Monohydrat.

Sonstiger Bestandteil mit bekannter Wirkung: Enthält 32,7 mg Natrium pro 1 ml Lösung (siehe Abschnitt 4.4).  
Vollständige Auflistung der sonstigen Bestandteile siehe Abschnitt 6.1.

**3. DARREICHUNGSFORM**

Injektionslösung, klar, nahezu farblos bis gelb.

**4. KLINISCHE ANGABEN**

**4.1 Anwendungsgebiete**

- Akute starke Schmerzen nach Verletzungen oder Operationen,
- Koliken,
- Tumorschmerzen,
- sonstige akute oder chronische starke Schmerzen, soweit andere therapeutische Maßnahmen nicht indiziert sind,
- hohes Fieber, das auf andere Maßnahmen nicht anspricht.

Die parenterale Anwendung ist nur indiziert, sofern eine enterale Applikation nicht infrage kommt.

**4.2 Dosierung und Art der Anwendung**

Dosierung

Die Dosierung richtet sich nach der Intensität der Schmerzen oder des Fiebers und der individuellen Empfindlichkeit, auf Novalgin zu reagieren. Es ist von wesentlicher Bedeutung, dass die niedrigste schmerz- und fieberkontrollierende Dosis gewählt wird.

Kindern und Jugendlichen bis 14 Jahre kann als Einzeldosis 8–16 mg Metamizol pro Kilogramm Körpergewicht gegeben werden. Bei Fieber ist für Kinder eine Dosis von 10 mg Metamizol pro Kilogramm Körpergewicht im Allgemeinen ausreichend. Erwachsene und Jugendliche ab 15 Jahren (> 53 kg) können bis zu 1000 mg pro Einzeldosis erhalten.

In Abhängigkeit von der Tagesmaximaldosis kann eine Einzeldosis bis zu 4-mal am Tag in Abständen von 6–8 Stunden gegeben werden.

30 Minuten nach parenteraler Anwendung kann eine deutliche Wirkung erwartet werden.

Um die Gefahr einer hypotensiven Reaktion zu minimieren, muss die intravenöse Injektion sehr langsam erfolgen.

Die obenstehende Tabelle enthält die empfohlenen Einzeldosen und maximalen Tagesdosen in Abhängigkeit von Gewicht oder Alter.

Körpergewicht		Einzeldosis		Tagesmaximaldosis	
kg	Alter	ml	mg	ml	mg
5–8	3–11 Monate	0,1–0,2	50–100	0,4–0,8	200–400
9–15	1–3 Jahre	0,2–0,5	100–250	0,8–2,0	400–1000
16–23	4–6 Jahre	0,3–0,8	150–400	1,2–3,2	600–1600
24–30	7–9 Jahre	0,4–1,0	200–500	1,6–4,0	800–2000
31–45	10–12 Jahre	0,5–1,4	250–700	2,0–5,6	1000–2800
46–53	13–14 Jahre	0,8–1,8	400–900	3,2–7,2	1600–3600
> 53	≥ 15 Jahre	1,0–2,0*	500–1000*	4,0–8,0*	2000–4000*

\*) Bei Bedarf kann die Einzeldosis auf 5 ml (entsprechend 2500 mg Metamizol) und die Tagesdosis auf 10 ml (entsprechend 5000 mg Metamizol) erhöht werden.

Die Anwendung von Novalgin Injektionslösung bei Säuglingen unter 3 Monaten wird nicht empfohlen. Andere Darreichungsformen sind verfügbar, die eine angemessene Dosierung bei Säuglingen unter 3 Monaten ermöglichen.

Besondere Patientengruppen

*Ältere Patienten, Patienten mit reduziertem Allgemeinzustand und Patienten mit eingeschränkter Kreatinin-Clearance*

Bei älteren Patienten, Patienten mit reduziertem Allgemeinzustand und Patienten mit eingeschränkter Kreatinin-Clearance sollte die Dosis vermindert werden, da die Ausscheidung der Stoffwechselprodukte von Metamizol verzögert sein kann.

*Eingeschränkte Nieren- und Leberfunktion*  
Da bei eingeschränkter Nieren- oder Leberfunktion die Eliminationsgeschwindigkeit vermindert ist, sollten mehrfache hohe Dosen vermieden werden. Bei nur kurzzeitiger Anwendung ist keine Dosisreduktion notwendig. Zur Langzeitanwendung von Metamizol bei Patienten mit schwerer Einschränkung der Nieren- und Leberfunktion liegen bisher keine ausreichenden Erfahrungen vor.

Dauer der Anwendung

Die Dauer der Anwendung richtet sich nach Art und Schwere der Erkrankung. Bei längerfristiger Therapie mit Novalgin sind regelmäßige Blutbildkontrollen einschließlich Differenzialblutbild erforderlich.

Art der Anwendung

Intravenöse oder intramuskuläre Anwendung.

Novalgin steht in verschiedenen Darreichungsformen zur Verfügung. Die Wahl der Applikationsart richtet sich nach dem gewünschten therapeutischen Effekt und dem Zustand des Patienten. In vielen Fällen ist die orale Gabe ausreichend, um eine zufriedenstellende Wirkung zu erzielen. Ist ein schnell einsetzender Effekt erforderlich oder ist die orale bzw. rektale Gabe nicht indiziert, wird die intravenöse oder intramuskuläre Injektion von Novalgin empfohlen. 30 bis 60 Minuten nach oraler und 30 Minuten nach parenteraler Gabe kann eine deutliche Wirkung erwartet werden. Bei der Wahl der Applikationsweise ist zu bedenken, dass die parenterale Medikamentengabe mit einem höheren Risiko anaphylaktischer bzw. anaphylaktoider Reaktionen verbunden ist.

Novalgin Injektionslösung wird intravenös oder intramuskulär injiziert. Die intramuskuläre Injektion sollte stets mit körperwarmer Lösung vorgenommen werden.

Novalgin Injektionslösung kann mit 5%iger Glukose-, 0,9%iger Kochsalz- oder Ringer-Laktat-Lösung gemischt bzw. verdünnt werden. Da solche Mischungen allerdings nur begrenzt stabil sind, müssen sie sofort infundiert werden.

Wegen der Möglichkeit von Inkompatibilitäten wird empfohlen, Novalgin Injektionslösung nicht zusammen mit anderen Medikamenten zu injizieren oder zu infundieren.

Sicherheitsvorkehrungen bei der Injektion

Eine Einzeldosis von mehr als 2 ml Novalgin (entsprechend 1000 mg Metamizol-Natrium-Monohydrat) bedarf einer besonders sorgfältigen Indikationsstellung, da der Verdacht besteht, dass der nicht allergisch bedingte kritische Blutdruckabfall von der Dosis abhängt.

Die parenterale Gabe von Novalgin muss beim liegenden Patienten und unter sorgfältiger ärztlicher Überwachung erfolgen.

Um die Gefahr einer hypotensiven Reaktion zu minimieren und um sicherzustellen, dass die Injektion bei den ersten Zeichen einer anaphylaktischen bzw. anaphylaktoiden Reaktion abgebrochen werden kann, darf die intravenöse Injektion nur sehr langsam erfolgen, d. h. nicht schneller als 1 ml (entsprechend 500 mg Metamizol-Natrium-Monohydrat) pro Minute.

**4.3 Gegenanzeigen**

- Überempfindlichkeit gegen den Wirkstoff oder andere Pyrazolone bzw. Pyrazolidine (dies schließt auch Patienten ein, die z. B. mit einer Agranulozytose nach Anwendung dieser Substanzen reagiert haben) oder einen der in Abschnitt 6.1 genannten sonstigen Bestandteile,
- Patienten mit bekanntem Analgetika-Asthma-Syndrom oder bekannter Analgetika-Intoleranz vom Urtikaria-Angioödemtyp, d. h. Patienten, die mit Bronchospasmus oder anderen anaphylaktoiden Reaktionsformen (z. B. Urtikaria, Rhinitis, Angioödem) auf Salicylate, Paracetamol oder andere nicht narkotische Analgetika wie z. B. Diclofenac, Ibuprofen, Indometacin oder Naproxen reagieren,
- Störungen der Knochenmarkfunktion (z. B. nach Zytostatikabehandlung) oder Erkrankungen des hämatopoetischen Systems,
- genetisch bedingter Glukose-6-Phosphat-Dehydrogenasemangel (Hämolysegefahr),
- akute intermittierende hepatische Porphyrrie (Gefahr der Auslösung einer Porphyrrie-Attacke),

- drittes Trimenon der Schwangerschaft,
- bestehende Hypotonie und instabile Kreislaufsituation.

#### 4.4 Besondere Warnhinweise und Vorsichtsmaßnahmen für die Anwendung

Novalgin enthält das Pyrazolonderivat Metamizol und besitzt die seltenen, aber lebensbedrohlichen Risiken des Schocks und der Agranulozytose (siehe Abschnitt 4.8).

Patienten, die auf Novalgin anaphylaktoide Reaktionen zeigen, sind auch besonders gefährdet, in gleicher Weise auf andere nicht narkotische Analgetika zu reagieren.

Patienten, die auf Novalgin eine anaphylaktische oder eine andere immunologisch vermittelte Reaktion (z. B. Agranulozytose) zeigen, sind auch besonders gefährdet, in gleicher Weise auf andere Pyrazolone und Pyrazolidine zu reagieren.

Patienten, die auf andere Pyrazolone, Pyrazolidine oder andere nicht narkotische Analgetika eine anaphylaktische oder andere immunologisch vermittelte Reaktion zeigen, besitzen ebenfalls ein hohes Risiko, entsprechend auf Novalgin zu reagieren.

##### Agranulozytose

Bereits bei Auftreten einer Neutropenie (< 1.500 Neutrophile/mm<sup>3</sup>) muss die Behandlung sofort abgebrochen und das komplette Blutbild überwacht werden, bis es sich normalisiert.

Patienten sind darauf hinzuweisen, bei Auftreten der folgenden Zeichen und Symptome die Anwendung dieses Arzneimittels sofort abzubrechen und einen Arzt aufzusuchen: unerwartete Verschlechterung des Allgemeinbefindens (wie Fieber, Schüttelfrost, Halsschmerzen, Schluckbeschwerden), nicht abklingendes oder neu auftretendes Fieber sowie schmerzhafte Schleimhautveränderungen, besonders im Mund-, Nasen- und Rachenraum oder im Genital- oder Analbereich. Die Anwendung von Novalgin muss sofort abgebrochen und das Blutbild (einschließlich Differenzialblutbild) kontrolliert werden. Mit dem Abbruch der Behandlung darf nicht gewartet werden, bis die Ergebnisse der Laboruntersuchungen vorliegen (siehe Abschnitt 4.8).

##### Thrombozytopenie

Wenn Zeichen einer Thrombozytopenie wie eine verstärkte Blutungsneigung und Petechien auf der Haut und den Schleimhäuten (siehe Abschnitt 4.8) auftreten, muss sofort die Anwendung von Novalgin abgebrochen und das Blutbild (einschließlich Differenzialblutbild) kontrolliert werden. Mit dem Abbruch der Behandlung darf nicht gewartet werden, bis die Ergebnisse der Laboruntersuchungen vorliegen.

##### Panzytopenie

Bei Auftreten einer Panzytopenie muss die Behandlung sofort abgebrochen und das komplette Blutbild überwacht werden, bis es sich normalisiert (siehe Abschnitt 4.8). Alle Patienten sollten darauf hingewiesen werden, dass sie sofort den Arzt aufsuchen sollten, wenn während der Behandlung Krankheitszeichen und Symptome auftreten, die auf eine Blutdyskrasie hindeuten (z. B.

allgemeines Unwohlsein, Infektion, anhaltendes Fieber, Blutergüsse, Blutungen, Blässe).

##### Anaphylaktische/anaphylaktoide Reaktionen

Bei der Wahl der Applikationsweise ist zu bedenken, dass die parenterale Gabe von Novalgin mit einem höheren Risiko anaphylaktischer bzw. anaphylaktoider Reaktionen verbunden ist (siehe Abschnitt 4.2, „Sicherheitsvorkehrungen bei der Injektion“).

Die Gefahr möglicherweise schwerer anaphylaktoider Reaktionen auf Novalgin ist deutlich erhöht für Patienten mit:

- Analgetika-Asthma-Syndrom oder Analgetika-Intoleranz vom Urtikaria-Angioödemtyp (siehe Abschnitt 4.3),
- Asthma bronchiale, insbesondere mit gleichzeitig bestehender Rhinosinusitis und Nasenpolypen,
- chronischer Urtikaria,
- Intoleranz gegenüber Farbstoffen (z. B. Tartrazin) bzw. Konservierungsmitteln (z. B. Benzoe),
- Alkoholintoleranz. Solche Patienten reagieren schon auf geringe Mengen an alkoholischen Getränken mit Symptomen wie Niesen, Augentränen und starker Gesichtsrötung. Eine solche Alkoholintoleranz kann ein Hinweis auf ein bisher nicht diagnostiziertes Analgetika-Asthma-Syndrom sein (siehe Abschnitt 4.3).

Zu einem anaphylaktischen Schock kann es vorwiegend bei empfindlichen Patienten kommen. Daher ist besondere Vorsicht bei der Anwendung bei Patienten mit Asthma oder Atopie geboten.

Vor der Gabe von Novalgin muss der Patient entsprechend befragt werden. Bei Patienten mit erhöhtem Risiko für anaphylaktoide Reaktionen darf Novalgin nur nach sorgfältiger Abwägung möglicher Risiken gegen den erwarteten Nutzen eingesetzt werden (siehe auch Abschnitt 4.3). Wird Novalgin in solchen Fällen gegeben, ist der Patient engmaschig ärztlich zu überwachen und Notfallbereitschaft sicherzustellen.

##### Schwere Hautreaktionen

Die lebensbedrohlichen Hautreaktionen Stevens-Johnson-Syndrom (SJS) und toxische epidermale Nekrolyse (TEN) wurden bei Verwendung von Metamizol berichtet. Falls sich Symptome oder Zeichen eines SJS oder einer TEN entwickeln (wie progressiver Hautausschlag, oft mit Blasen oder Läsionen der Schleimhaut), muss die Behandlung mit Novalgin sofort abgebrochen werden und darf zu keiner Zeit neu eingeführt werden.

Patienten sollten auf die Zeichen und Symptome aufmerksam gemacht werden und engmaschig auf Hautreaktionen überwacht werden, insbesondere in den ersten Wochen der Behandlung.

##### Isolierte hypotensive Reaktionen

Novalgin kann hypotensive Reaktionen auslösen (siehe auch Abschnitt 4.8). Diese Reaktionen sind möglicherweise dosisabhängig. Hiermit ist bei parenteraler Gabe eher zu rechnen als bei enteraler.

Die Gefahr solcher Reaktionen ist ebenfalls erhöht bei:

- zu schneller intravenöser Injektion (siehe Abschnitt 4.2),

- Patienten mit z. B. vorbestehender Hypotonie, Volumenmangel oder Dehydratation, instabilem Kreislauf oder beginnendem Kreislaufversagen (wie z. B. bei Patienten mit Herzinfarkt oder Polytrauma),
- Patienten mit hohem Fieber.

Deshalb sind sorgfältige Indikationsprüfung (siehe auch Abschnitt 4.3) und engmaschige Überwachung bei diesen Patienten erforderlich. Vorbeugende Maßnahmen (z. B. Kreislaufstabilisierung) können nötig sein, um das Risiko von hypotensiven Reaktionen zu reduzieren.

Novalgin darf nur unter sorgfältiger Überwachung der hämodynamischen Parameter eingesetzt werden bei Patienten, bei denen eine Senkung des Blutdrucks auf jeden Fall vermieden werden muss, wie z. B. bei schwerer koronarer Herzkrankheit oder relevanten Stenosen der hirnversorgenden Gefäße.

Novalgin sollte nur nach strenger Nutzen-Risiko-Abwägung und entsprechenden Vorsichtsmaßnahmen angewendet werden bei Patienten mit Nieren- oder Leberfunktionsstörungen (siehe Abschnitt 4.2).

Auf äußerer Umhüllung:

Warnhinweis: Enthält Metamizol.

Dieses Arzneimittel enthält 32,7 mg Natrium pro 1 ml Lösung, entsprechend etwa 1,6 % der von der WHO für einen Erwachsenen empfohlenen maximalen täglichen Natriumaufnahme mit der Nahrung von 2 g. Dies ist zu berücksichtigen bei Personen unter natriumkontrollierter (natriumarmer/kochsalzreicher) Diät.

#### 4.5 Wechselwirkungen mit anderen Arzneimitteln und sonstige Wechselwirkungen

Metamizol kann eine Abnahme der Ciclosporin-Serumspiegel bewirken. Diese müssen daher überwacht werden, wenn gleichzeitig Novalgin angewendet wird.

Bei gleichzeitiger Anwendung von Novalgin und Chlorpromazin kann eine schwere Hypothermie auftreten.

Die zusätzliche Gabe von Metamizol zu Methotrexat kann die Hämatotoxizität von Methotrexat verstärken, insbesondere bei älteren Patienten. Diese Kombination sollte deshalb vermieden werden.

Metamizol kann bei gleichzeitiger Anwendung die Wirkung von Acetylsalicylsäure auf die Thrombozytenaggregation vermindern. Daher sollte Metamizol bei Patienten, die Acetylsalicylsäure in niedriger Dosierung zur Kardioprotektion einnehmen, mit Vorsicht angewendet werden.

Bupropion-Blutspiegel können durch Metamizol erniedrigt werden. Daher ist bei gleichzeitiger Anwendung von Metamizol und Bupropion Vorsicht geboten.

Für die Substanzklasse der Pyrazolone ist bekannt, dass es zu Wechselwirkungen mit oralen Antikoagulanzen, Captopril, Lithium und Triamteren sowie Änderungen der Wirksamkeit von Antihypertensiva und Diuretika kommen kann. Inwieweit auch Metamizol zu diesen Wechselwirkungen führt, ist nicht bekannt.

Einfluss auf Untersuchungsmethoden

Unter einer Behandlung mit Metamizol wurde bei Patienten von Störungen labor diagnostischer Untersuchungen, die auf der Trinder-Reaktion bzw. Trinder-ähnlichen Reaktionen basieren (z. B. Bestimmung der Kreatinin-, Triglycerid-, HDL-Cholesterolver- oder Harnsäure-Serumspiegel), berichtet.

**4.6 Fertilität, Schwangerschaft und Stillzeit**

Schwangerschaft

Es liegen nur begrenzt Daten zur Anwendung von Metamizol bei Schwangeren vor.

Basierend auf publizierten Daten zu Schwangeren, die während des ersten Trimenons Metamizol ausgesetzt waren (n = 568), wurden keine Hinweise auf teratogene oder embryotoxische Effekte gefunden. In Einzelfällen könnten Einzeldosen Metamizol während des ersten und zweiten Trimenons vertretbar sein, wenn keine anderen Behandlungsoptionen bestehen. Generell wird die Anwendung von Metamizol während des ersten und zweiten Trimenons jedoch nicht empfohlen. Eine Anwendung während des dritten Trimenons geht mit fetotoxischen Effekten einher (Einschränkung der Nierenfunktion und Konstriktion des Ductus arteriosus), weshalb die Anwendung von Metamizol im dritten Trimenon der Schwangerschaft kontraindiziert ist (siehe Abschnitt 4.3). Im Falle einer versehentlichen Anwendung von Metamizol im dritten Trimenon sollten Fruchtwasser und Ductus arteriosus mittels Ultraschall und Echokardiographie untersucht werden. Obwohl Metamizol ein nur schwacher Prostaglandinsynthese-Hemmer ist, kann auch die Möglichkeit perinataler Komplikationen infolge einer Reduktion der kindlichen und mütterlichen Thrombozytenaggregabilität nicht ausgeschlossen werden.

Metamizol passiert die Plazentaschranke.

In tierexperimentellen Studien zeigte Metamizol Reproduktionstoxizität, jedoch keine teratogenen Effekte (siehe Abschnitt 5.3).

Stillzeit

Die Abbauprodukte von Metamizol gehen in beträchtlicher Menge in die Muttermilch über und ein Risiko für das gestillte Kind kann nicht ausgeschlossen werden. Insbesondere eine wiederholte Anwendung von Metamizol während der Stillzeit muss vermieden werden. Im Falle einer Einzelanwendung von Metamizol ist Müttern zu raten, die Muttermilch für 48 Stunden nach der Anwendung zu sammeln und zu verwerfen.

**4.7 Auswirkungen auf die Verkehrstüchtigkeit und die Fähigkeit zum Bedienen von Maschinen**

Im empfohlenen Dosisbereich ist keine Beeinträchtigung des Konzentrations- und Reaktionsvermögens bekannt. Vorsichtshalber sollte aber, zumindest bei höheren Dosierungen, die Möglichkeit einer Beeinträchtigung in Betracht gezogen werden und auf das Bedienen von Maschinen, das Führen von Fahrzeugen oder sonstige gefährliche Tätigkeiten verzichtet werden. Dies gilt besonders im Zusammenwirken mit Alkohol.

**4.8 Nebenwirkungen**

Bei den Häufigkeitsangaben zu Nebenwirkungen werden folgende Kategorien zugrunde gelegt:

- Sehr häufig (≥ 1/10)
- Häufig (≥ 1/100, < 1/10)
- Gelegentlich (≥ 1/1.000, < 1/100)
- Selten (≥ 1/10.000, < 1/1.000)
- Sehr selten (< 1/10.000)

Nicht bekannt (Häufigkeit auf Grundlage der verfügbaren Daten nicht abschätzbar)

Erkrankungen des Blutes und des Lymphsystems

- Selten:* Leukopenie.
- Sehr selten:* Agranulozytose, einschließlich Fälle mit tödlichem Ausgang, Thrombozytopenie.
- Nicht bekannt:* Aplastische Anämie, Panzytopenie, einschließlich Fälle mit tödlichem Ausgang.

Diese Reaktionen können auch auftreten, wenn Metamizol bei früheren Gelegenheiten ohne Komplikationen gegeben wurde.

Es gibt vereinzelt Hinweise, wonach das Risiko einer Agranulozytose möglicherweise erhöht sein kann, wenn Novalgin länger als eine Woche angewendet wird.

Diese Reaktion ist nicht dosisabhängig und kann zu jedem Zeitpunkt der Behandlung auftreten. Sie äußert sich in hohem Fieber, Schüttelfrost, Halsschmerzen, Schluckbeschwerden sowie Entzündung im Mund-, Nasen-, Rachen- und Genital- oder Analbereich. Bei Patienten, die Antibiotika erhalten, können diese Zeichen allerdings minimal sein. Lymphknoten- oder Milzschwellung ist gering oder fehlt ganz. Die Blutsenkung ist stark beschleunigt, die Granulozyten sind erheblich vermindert oder fehlen vollständig. Im Allgemeinen, aber nicht immer, finden sich normale Werte für Hämoglobin, Erythrozyten und Thrombozyten (siehe Abschnitt 4.4).

Für die Heilung ist das sofortige Absetzen entscheidend. Daher wird dringend empfohlen, Novalgin **sofort** abzusetzen und nicht erst die Ergebnisse der labor diagnostischen Untersuchungen abzuwarten, wenn es zu einer unerwarteten Verschlechterung des Allgemeinbefindens kommt, das Fieber nicht abklingt oder neu auftritt oder schmerzhafte Schleimhautveränderungen besonders im Mund-, Nasen- und Rachenraum auftreten.

Typische Zeichen einer Thrombozytopenie umfassen eine verstärkte Blutungsneigung und Petechien auf der Haut und den Schleimhäuten.

Bei Auftreten einer Panzytopenie muss die Behandlung sofort abgebrochen werden und das komplette Blutbild überwacht werden, bis es sich normalisiert (siehe Abschnitt 4.4).

Erkrankungen des Immunsystems

- Selten:* Anaphylaktoide oder anaphylaktische Reaktionen\*.
- Sehr selten:* Analgetika-induziertes Asthma-Syndrom. Bei Patienten mit Analgetika-Asthma-Syndrom manifestieren sich Unverträglichkeitsreaktionen typischerweise in Form von Asthmaanfällen.

*Nicht bekannt:* Anaphylaktischer Schock\*.

\*Diese Reaktionen können insbesondere nach parenteraler Applikation auftreten, schwerwiegend und lebensbedrohlich sein, in manchen Fällen sogar mit tödlichem Ausgang. Sie können auch auftreten, wenn Metamizol bei früheren Gelegenheiten ohne Komplikationen gegeben wurde.

Solche Reaktionen können sich während der Injektion bzw. unmittelbar nach der Einnahme, aber auch Stunden später entwickeln. Sie treten allerdings überwiegend während der ersten Stunde nach Gabe auf. Leichtere Reaktionen manifestieren sich typischerweise in Haut- und Schleimhautreaktionen (wie z. B. Juckreiz, Brennen, Rötung, Urtikaria, Schwellungen), Dyspnoe und – seltener – gastrointestinales Beschwerden. Solche leichteren Reaktionen können in schwerere Formen übergehen mit generalisierter Urtikaria, schweren Angioödem (auch im Larynxbereich), schwerem Bronchospasmus, Herzrhythmusstörungen, Blutdruckabfall (manchmal auch mit vorausgehendem Blutdruckanstieg), Kreislaufchock.

Daher ist Novalgin bei Auftreten von Hautreaktionen **sofort** abzusetzen.

Herzkrankungen

*Nicht bekannt:* Kounis-Syndrom.

Gefäßkrankungen

*Gelegentlich:* Hypotensive Reaktionen während oder nach der Anwendung, die möglicherweise pharmakologisch bedingt und nicht von anderen Zeichen einer anaphylaktischen bzw. anaphylaktischen Reaktion begleitet sind. Eine solche Reaktion kann bis zu einem schweren Blutdruckabfall führen. Schnelle intravenöse Injektion erhöht das Risiko einer hypotensiven Reaktion.

Auch bei Hyperpyrexie kann es dosisabhängig zu einem kritischen Blutdruckabfall ohne weitere Anzeichen einer Überempfindlichkeitsreaktion kommen.

Erkrankungen des Gastrointestinaltrakts

*Nicht bekannt:* Es wurden Fälle von gastrointestinales Blutungen berichtet.

Erkrankungen der Haut und des Unterhautzellgewebes

- Gelegentlich:* Fixes Arzneimittelexanthem.
- Selten:* Ausschlag (z. B. makulopapulöses Exanthem).
- Sehr selten:* Stevens-Johnson-Syndrom oder toxische epidermale Nekrolyse (Behandlung abbrechen, siehe Abschnitt 4.4).

Erkrankungen der Nieren und Harnwege

*Sehr selten:* Akute Verschlechterung der Nierenfunktion, wobei sich sehr selten eine Proteinurie, Oligo- oder Anurie bzw. ein akutes Nierenversagen entwickeln kann, akute interstitielle Nephritis.

Allgemeine Erkrankungen und Beschwerden am Verabreichungsort

Bei Injektionen können Schmerzen an der Einstichstelle und lokale Reaktionen, sehr selten bis hin zu Phlebitiden, auftreten. Über eine Rotfärbung des Urins ist berichtet worden, die auf dem harmlosen, in geringer Konzentration vorliegenden Metamizol-Metaboliten Rubazonsäure beruhen kann.

Meldung des Verdachts auf Nebenwirkungen

Die Meldung des Verdachts auf Nebenwirkungen nach der Zulassung ist von großer Wichtigkeit. Sie ermöglicht eine kontinuierliche Überwachung des Nutzen-Risiko-Verhältnisses des Arzneimittels. Angehörige von Gesundheitsberufen sind aufgefordert, jeden Verdachtsfall einer Nebenwirkung dem

Bundesinstitut für Arzneimittel und Medizinprodukte

Abt. Pharmakovigilanz  
Kurt-Georg-Kiesinger-Allee 3  
D-53175 Bonn  
Website: www.bfarm.de

anzuzeigen.

**4.9 Überdosierung**

Symptome einer Überdosierung

Im Rahmen akuter Überdosierungen wurden Übelkeit, Erbrechen, Schmerzen im Abdominalbereich, eine Einschränkung der Nierenfunktion/akutes Nierenversagen (z. B. unter dem Bild einer interstitiellen Nephritis) und – seltener – zentralnervöse Symptome (Schwindel, Somnolenz, Koma, Krämpfe) und Blutdruckabfall bis hin zum Schock und Tachykardie beobachtet.

Nach sehr hohen Dosen kann die Ausscheidung von Rubazonsäure eine Rotfärbung des Urins verursachen.

Therapiemaßnahmen bei Überdosierung

Für Metamizol ist kein spezifisches Antidot bekannt. Liegt die Einnahme von Metamizol nur kurz zurück, kann versucht werden, die Aufnahme in den Körper durch Maßnahmen der primären Detoxifikation (z. B. Magenspülung) oder resorptionsmindernde Maßnahmen (z. B. Aktivkohle) zu begrenzen. Der Hauptmetabolit (4-N-Methylaminoantipyrin) kann durch Hämodialyse, Hämofiltration, Hämo-perfusion oder Plasmafiltration eliminiert werden.

Die Behandlung der Intoxikation kann, ebenso wie die Prävention von schweren Komplikationen, allgemeine und spezielle intensivmedizinische Überwachung und Behandlung erforderlich machen.

Sofortmaßnahmen bei schweren Überempfindlichkeitsreaktionen (Schock)

Bei den ersten Anzeichen (z. B. kutane Reaktionen wie Urtikaria und Flush, Unruhe, Kopfschmerz, Schweißausbruch, Übelkeit) Injektion abbrechen. Kanüle in der Vene belassen oder einen venösen Zugang schaffen. Neben gebräuchlichen Notfallmaßnahmen wie Kopf-Oberkörper-Tieflege, Atemwege freihalten, Applikation von Sauerstoff kann die Gabe von Sympathomimetika, Volumen oder Glukokortikoiden notwendig werden.

**5. PHARMAKOLOGISCHE EIGENSCHAFTEN**

**5.1 Pharmakodynamische Eigenschaften**

Pharmakotherapeutische Gruppe: Analgetika, andere Analgetika und Antipyretika, Pyrazolone, ATC-Code: N02B B02.

Metamizol ist ein Pyrazolonderivat und hat analgetische, antipyretische und spasmolytische Eigenschaften. Der Wirkungsmechanismus ist nicht vollständig aufgeklärt. Einige Untersuchungsergebnisse zeigen, dass Metamizol und der Hauptmetabolit (4-N-Methylaminoantipyrin) vermutlich sowohl einen zentralen als auch einen peripheren Wirkungsmechanismus haben.

**5.2 Pharmakokinetische Eigenschaften**

Metamizol wird nach oraler Applikation vollständig zum pharmakologisch wirksamen 4-N-Methylaminoantipyrin (MAA) hydrolysiert. Die Bioverfügbarkeit von MAA liegt bei ca. 90 % und ist nach oraler Gabe etwas höher als nach parenteraler Gabe. Die gleichzeitige Einnahme von Mahlzeiten hat keinen relevanten Einfluss auf die Kinetik von Metamizol.

Der Hauptmetabolit von Metamizol, MAA, wird in der Leber durch Oxidation und Demethylierung, gefolgt von Acetylierung, weiter verstoffwechselt.

Die klinische Wirksamkeit beruht hauptsächlich auf MAA, zu einem gewissen Ausmaß auch auf dem Metaboliten 4-Aminoantipyrin (AA). Die AUC-Werte für AA bilden ca. 25 % der AUC-Werte für MAA. Die Metaboliten 4-N-Acetylaminoantipyrin (AAA) und 4-N-Formylaminoantipyrin (FAA) sind anscheinend pharmakologisch inaktiv.

Zu beachten ist, dass alle Metaboliten eine nicht lineare Pharmakokinetik besitzen. Eine klinische Bedeutung dieses Phänomens ist nicht bekannt. Bei einer Kurzzeitbehandlung ist die Akkumulation der Metaboliten von geringer Bedeutung.

Metamizol ist plazentagängig. Die Metaboliten von Metamizol werden in die Muttermilch ausgeschieden.

Die Plasmaproteinbindung beträgt für MAA 58 %, für AA 48 %, für FAA 18 % und für AAA 14 %.

Nach intravenöser Applikation beträgt die Plasmahalbwertszeit für Metamizol ca. 14 Minuten. Etwa 96 % einer radioaktiv markierten Dosis werden nach intravenöser Gabe im Urin und etwa 6 % in den Faeces wiedergefunden. Nach einer oralen Einzeldosis konnten 85 % der im Urin ausgeschiedenen Metaboliten identifiziert werden. Davon waren 3 ± 1 % MAA, 6 ± 3 % AA, 26 ± 8 % AAA und 23 ± 4 % FAA. Die renale Clearance nach einer oralen Einzeldosis von 1 g Metamizol betrug für MAA 5 ± 2, für AA 38 ± 13, für AAA 61 ± 8 und für FAA 49 ± 5 ml/min. Die zugehörigen Plasmahalbwertszeiten waren 2,7 ± 0,5 Stunden für MAA, 3,7 ± 1,3 Stunden für AA, 9,5 ± 1,5 Stunden für AAA und 11,2 ± 1,5 Stunden für FAA.

Ältere Patienten und Patienten mit Leberfunktionsstörungen

Bei der Behandlung älterer Patienten erhöht sich die AUC auf das 2- bis 3-Fache. Nach oraler Einzeldosis stieg bei Patienten

mit Leberzirrhose die Halbwertszeit von MAA und FAA etwa auf das 3-Fache, während die Halbwertszeit von AA und AAA nicht in demselben Maß anstieg. Bei diesen Patienten sollten hohe Dosen vermieden werden.

Kinder und Jugendliche

Kinder zeigen eine schnellere Elimination der Metaboliten als Erwachsene.

Nierenfunktionsstörungen

Die verfügbaren Daten von Patienten mit eingeschränkter Nierenfunktion zeigen eine verminderte Eliminationsgeschwindigkeit für einige Metaboliten (AAA und FAA). Deshalb sollten bei diesen Patienten hohe Dosen vermieden werden.

Bioverfügbarkeit

Eine im Jahre 1989 durchgeführte Bioverfügbarkeitsuntersuchung mit der i. m. Lösung an 12 Probanden ergab im Vergleich zum Referenzpräparat (i. v. Applikation in 2 Minuten) für 4-MAA:

	i. m. Applikation (1 g)	i. v. Applikation (1 g)
maximale Plasmakonzentration (C <sub>max</sub> ) [mg/L]	11,4 ± 3,12	62,1 ± 15,9
Zeitpunkt der maximalen Plasmakonzentration (t <sub>max</sub> ) [h]	1,67 ± 0,69	0,09 ± 0,02
Fläche unter der Konzentrations-Zeit-Kurve (AUC) [mg × h/L]	64,1 ± 14,8	67,8 ± 16,1

(Angabe der Werte als Mittelwert und Standardabweichung)

Die absolute Bioverfügbarkeit der i. m. Lösung, gemessen an der AUC für die 4-MAA-Plasmakonzentrationen, beträgt 87 %.

Siehe Abbildung auf Seite 5.

**5.3 Präklinische Daten zur Sicherheit**

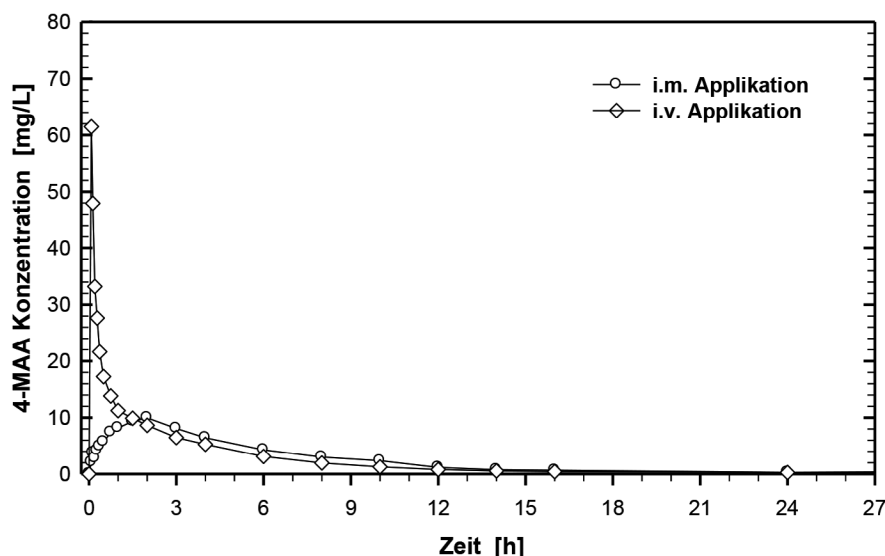
Es liegen Untersuchungen zur subchronischen und chronischen Toxizität an verschiedenen Tierspezies vor. Ratten erhielten 6 Monate per os 100 bis 900 mg Metamizol pro kg KG. In der höchsten Dosis (900 mg pro kg KG) wurde nach 13 Wochen eine Vermehrung der Retikulozyten und der Heinz'schen Innenkörper beobachtet.

Hunde erhielten 6 Monate Metamizol in Dosen von 30 bis 600 mg pro kg KG. Dosisabhängig wurden ab 300 mg pro kg KG eine hämolytische Anämie sowie funktionelle Nieren- und Leberveränderungen beobachtet.

Für Metamizol liegen aus In-vitro- und In-vivo-Untersuchungen widersprüchliche Ergebnisse in den gleichen Testsystemen vor.

In Langzeituntersuchungen an Ratten ergaben sich keine Hinweise auf ein tumor erzeugendes Potenzial. In zwei von drei Langzeituntersuchungen an der Maus wurden in hohen Dosen vermehrt Leberzelladenome beobachtet.

Mittlere Plasmaspiegelverläufe im Vergleich zu einem Referenzpräparat in einem Konzentrations-Zeit-Diagramm:



Embryotoxizitätsstudien an Ratten und Kaninchen haben keine Hinweise auf teratogene Wirkungen ergeben.

Embryonale Effekte wurden bei Kaninchen ab einer noch nicht maternaltoxischen täglichen Dosis von 100 mg pro kg KG beobachtet. Bei Ratten traten embryonale Wirkungen bei Dosen im maternaltoxischen Bereich auf. Tägliche Dosen oberhalb von 100 mg pro kg KG führten bei Ratten zu einer Verlängerung der Tragzeit und zu einer Beeinträchtigung des Geburtsvorgangs mit erhöhter Sterblichkeit von Mutter- und Jungtieren.

Fertilitätsprüfungen zeigten eine leicht verringerte Trächtigkeitsrate bei der Elterngeneration bei einer Dosis oberhalb von 250 mg pro kg KG und Tag. Die Fertilität der F1-Generation wurde nicht beeinträchtigt.

Die Metaboliten von Metamizol gehen in die Muttermilch über. Es liegen keine Erfahrungen über deren Auswirkungen auf den Säugling vor.

**6. PHARMAZEUTISCHE ANGABEN**

**6.1 Liste der sonstigen Bestandteile**

Wasser für Injektionszwecke.

**6.2 Inkompatibilitäten**

Wegen der Möglichkeit von Inkompatibilitäten wird empfohlen, die Injektionslösung nicht mit anderen Therapeutika gemischt zu injizieren oder zu infundieren (zur Mischbarkeit mit Infusionslösungen siehe auch Abschnitt 4.2).

**6.3 Dauer der Haltbarkeit**

3 Jahre.

**6.4 Besondere Vorsichtsmaßnahmen für die Aufbewahrung**

In der Originalverpackung aufbewahren, um den Inhalt vor Licht zu schützen.

**6.5 Art und Inhalt des Behältnisses**

*Novalgin 1 g-Injektionslösung*  
Braune, röhrenförmige Glasampullen, verpackt in Umkartons zu 5 x 2 ml, 10 x 2 ml sowie Klinikpackungen zu 96 x 2 ml und 100 x 2 ml.

*Novalgin 2,5 g-Injektionslösung*  
Braune, röhrenförmige Glasampullen, verpackt in Umkartons zu 4 x 5 ml, 6 x 5 ml sowie Klinikpackungen zu 20 x 5 ml und 24 x 5 ml.

Es werden möglicherweise nicht alle Packungsgrößen in den Verkehr gebracht.

**6.6 Besondere Vorsichtsmaßnahmen für die Beseitigung**

Keine besonderen Anforderungen.

**7. INHABER DER ZULASSUNG**

Sanofi-Aventis Deutschland GmbH  
65926 Frankfurt am Main

Postanschrift:  
Postfach 80 08 60  
65908 Frankfurt am Main

Telefon: 0800 52 52 010  
E-Mail: medinfo.de@sanofi.com

**8. ZULASSUNGSNUMMERN**

*Novalgin 1 g-Injektionslösung*  
6196457.00.03

*Novalgin 2,5 g-Injektionslösung*  
6196457.01.03

**9. DATUM DER ERTEILUNG DER ZULASSUNG/VERLÄNGERUNG DER ZULASSUNG**

Datum der Erteilung der Zulassung:  
31. März 1998  
Datum der letzten Verlängerung der Zulassung:  
07. August 2006

**10. STAND DER INFORMATION**

Mai 2019

**11. VERKAUFSABGRENZUNG**

Verschreibungspflichtig.

Zentrale Anforderung an:

Rote Liste Service GmbH

Fachinfo-Service

Mainzer Landstraße 55  
60329 Frankfurt