



## 1. BEZEICHNUNG DES ARZNEIMITTELS

Trenantone® 11,25 mg Retardmikrokapseln und Suspensionsmittel

## 2. QUALITATIVE UND QUANTITATIVE ZUSAMMENSETZUNG

1 Zweikammerspritze mit 130,0 mg Retardmikrokapseln und 1 ml Suspensionsmittel enthält:  
11,25 mg Leuprorelinacetat, entsprechend 10,72 mg Leuprorelin.

Sonstige Bestandteile mit bekannter Wirkung: Eine Zweikammerspritze enthält 5,0 mg Carmellose-Natrium.

Vollständige Auflistung der sonstigen Bestandteile siehe Abschnitt 6.1.

## 3. DARREICHUNGSFORM

Retardmikrokapseln und Suspensionsmittel

## 4. KLINISCHE ANGABEN

### 4.1 Anwendungsgebiete

Trenantone wird bei Erwachsenen in folgenden Indikationen angewendet:

#### Bei Männern

##### Diagnostik:

Prüfung der Hormonempfindlichkeit eines Prostatakarzinoms zur Beurteilung der Notwendigkeit von hormonsupprimierenden/hormonablativen Maßnahmen.

##### Therapie:

Zur Behandlung des fortgeschrittenen hormonabhängigen Prostatakarzinoms.

Zur Behandlung des lokal fortgeschrittenen, hormonabhängigen Prostatakarzinoms; begleitend zur und nach der Strahlentherapie. Zur Behandlung des lokalisierten hormonabhängigen Prostatakarzinoms bei Patienten des mittleren und Hoch-Risikoprofils in Kombination mit der Strahlentherapie.

#### Bei Frauen

Mammakarzinom prä- und perimenopausaler Frauen, sofern eine endokrine Behandlung angezeigt ist.

#### Bei Kindern

Zur Behandlung der Pubertas praecox vera (bei Mädchen unter 9 Jahren und Jungen unter 10 Jahren).

### 4.2 Dosierung und Art der Anwendung

#### Dosierung

##### Männer

Einmal dreimonatlich 130,0 mg Retardmikrokapseln mit 11,25 mg Leuprorelinacetat suspendiert in 1 ml Suspensionsmittel, s. c. applizieren.

Trenantone 11,25 mg kann als neoadjuvante oder adjuvante Therapie in Kombination mit Strahlentherapie bei lokal fortgeschrittenem, hormonabhängigem Prostatakarzinom sowie bei lokalisiertem Prostatakarzinom des mittleren und Hoch-Risikoprofils angewendet werden.

##### Frauen

Einmal dreimonatlich 130,0 mg Retardmikrokapseln mit 11,25 mg Leuprorelinacetat, suspendiert in 1 ml Suspensionsmittel, s. c. oder i. m. applizieren.

#### Kinder und Jugendliche

Die Indikationsstellung zur Behandlung und die längerfristigen Therapiekontrollen sollten bei Kindern vorzugsweise in endokrinologisch-pädiatrischen Zentren erfolgen. Die Dosierung wird individuell angepasst. Die empfohlene Anfangsdosis ist abhängig vom Körpergewicht und beträgt:

a) Kinder mit einem Körpergewicht  $\geq 20$  kg:  
Alle 3 Monate 130,0 mg Retardmikrokapseln mit 11,25 mg Leuprorelinacetat, suspendiert in 1 ml Suspensionsmittel, s. c. applizieren.

b) Kinder mit einem Körpergewicht  $< 20$  kg:  
Für diese Einzelfälle gilt unter Berücksichtigung der klinischen Aktivität der Pubertas praecox vera:

Einmal alle 3 Monate eine gebrauchsfertige Suspension aus 130,0 mg Retardmikrokapseln mit 11,25 mg Leuprorelinacetat und 1 ml Suspensionsmittel herstellen. Von dieser Suspension sind dann 0,5 ml (5,625 mg Leuprorelinacetat) subkutan zu applizieren. Der Rest der Suspension ist zu verwerfen. Die Gewichtszunahme des Kindes ist zu kontrollieren.

Je nach Aktivität der Pubertas praecox vera kann bei nicht ausreichender Suppression (klinische Hinweise wie z. B. Schmierblutungen bzw. im GnRH-Test keine ausreichende Suppression der Gonadotropine) eine Dosiserhöhung notwendig werden. Die minimal wirksame, zu applizierende 3-Monatsdosis ist dann mittels GnRH-Test zu ermitteln.

Sterile Abszesse am Injektionsort treten nach intramuskulärer und nicht bestimmungsgemäßer hoher Dosierung auf. Daher sollte in solchen Fällen subkutan injiziert werden (siehe Abschnitt 4.4).

Es wird empfohlen bei Kindern die kleinstmöglichen Volumina einzusetzen, um unangenehme Begleiterscheinungen der intramuskulären/subkutanen Injektion zu reduzieren.

#### Art der Anwendung

Die Suspension von Trenantone ist vor der Gabe frisch zuzubereiten (Hinweise zur Vorbereitung der Zweikammerspritze vor der Anwendung, siehe Abschnitt 6.6).

Eine versehentliche intraarterielle Injektion ist aufgrund tierexperimenteller Befunde (Thrombosierung kleiner Gefäße distal des Applikationsortes) unbedingt zu vermeiden.

#### Männer

Die Injektion soll subkutan erfolgen. Die Injektionsstelle ist dreimonatlich zu wechseln. Dabei kann die subkutane Injektion in die Bauchhaut, das Gesäß oder z. B. den Oberschenkel erfolgen.

In der Regel kann nach etwa 3 Monaten abgeklärt werden, ob das fortgeschrittene Prostatakarzinom androgenempfindlich ist. Führender diagnostischer Parameter ist die Serumkonzentration des prostataspezifischen Antigens (PSA), die in der Regel im fortgeschrittenen Tumorstadium über 10 ng/ml liegt. Im Test wird das Verhalten des PSA-Wertes nach Trenantone induziertem Androgenentzug untersucht. Deshalb

müssen zu Beginn und nach 3-monatiger Anwendung von Trenantone sowohl der PSA- als auch der Gesamttestosterongehalt im Serum bestimmt werden. Ein positives Testergebnis liegt vor, wenn nach 3 Monaten der Testosteronspiegel auf Kastrationsniveau liegt ( $< 1$  ng/ml) und der PSA-Wert abgefallen ist. Ein früher deutlicher Abfall des PSA-Wertes (in der Größenordnung von etwa 80% gegenüber dem Ausgangswert) kann als guter prognostischer Indikator für die Langzeitantwort auf den Androgenentzug angesehen werden. Eine hormonablative Therapie (z. B. Trenantone) ist angezeigt.

Ein negatives Testergebnis liegt vor, wenn bei supprimiertem Testosteron der PSA-Wert unverändert bleibt oder angestiegen ist.

Sollte der Patient jedoch klinisch angesprochen haben (z. B. Besserung der Schmerzsymptomatik und der dysurischen Beschwerden, Verkleinerung der Prostata), muss ein falsch negatives Ergebnis in Betracht gezogen werden. In diesen seltenen Fällen sollte die Anwendung von Trenantone fortgeführt und der PSA-Wert nach 3 Monaten erneut überprüft werden; außerdem sollte der Patient mit Blick auf die klinische Symptomatik unter engmaschiger Überwachung stehen.

Die Behandlung von Patienten, die an einem Prostatakarzinom erkrankt sind, mit einem GnRH(Gonadotropin-Releasing-Hormon)-Analogon, kann auch nach Erreichen einer Kastrationsresistenz fortgeführt werden. Die relevanten Leitlinien sind hierbei zu beachten.

In der Regel ist die Therapie fortgeschrittener, hormonabhängiger Prostatakarzinome mit Trenantone eine Langzeitbehandlung.

Klinische Daten haben gezeigt, dass bei lokal fortgeschrittenem, hormonabhängigem Prostatakarzinom eine begleitend zur und nach der Strahlentherapie eingesetzte 3-jährige Androgenentzugstherapie einer 6-monatigen vorzuziehen ist (siehe auch Abschnitt 5.1). In medizinischen Leitlinien wird für Patienten ( $T_3$ - $T_4$ ), die eine Strahlentherapie erhalten, eine Androgenentzugstherapie mit einer Behandlungsdauer von 2-3 Jahren empfohlen.

Bei lokalisiertem Prostatakarzinom des mittleren Risikoprofils wird die Kombination aus Strahlentherapie und einer 4-6-monatigen Androgenentzugstherapie mit GnRH-Analoga und bei Tumoren des Hoch-Risikoprofils wird eine 2-3-jährige Androgenentzugstherapie empfohlen.

#### Frauen

Trenantone wird bei Frauen subkutan oder intramuskulär injiziert. Die Injektionsstelle ist dreimonatlich zu wechseln.

#### Dauer der Anwendung

Die Dauer der Therapie des Mammakarzinoms mit Trenantone bestimmt der behandelnde Arzt.

#### Kinder und Jugendliche

Die Dauer der Anwendung richtet sich nach den klinischen Parametern zu Behandlungsbeginn bzw. im Therapieverlauf (Endgrößenprognose, Wachstumsgeschwindigkeit).

keit, Knochenalter bzw. Knochenalterakzeleration) und wird vom behandelnden Pädiater zusammen mit den Sorgeberechtigten und ggf. dem erkrankten Kind festgelegt. Das Knochenalter sollte während der Behandlung in Abständen von 6–12 Monaten überwacht werden. Ein Absetzen der Therapie bei einer Knochenreifung von mehr als 12 Jahren bei Mädchen und mehr als 13 Jahren bei Jungen sollte unter Beachtung der klinischen Parameter in Betracht gezogen werden.

Bei Mädchen ist darauf zu achten, dass vor Therapiebeginn keine Schwangerschaft vorliegt. Falls das Auftreten einer Schwangerschaft während der Behandlung nicht ausgeschlossen werden kann, sollte fachmedizinischer Rat eingeholt werden.

#### Hinweis

Das Applikationsintervall sollte  $90 \pm 2$  Tage betragen, um ein erneutes Auftreten von Symptomen der Pubertas praecox zu vermeiden.

### 4.3 Gegenanzeigen

- Überempfindlichkeit gegen Leuprorelin oder andere GnRH-Analoga, gegen Polymilchsäure oder einen der in Abschnitt 6.1 genannten sonstigen Bestandteile des Suspensionsmittels.
- Nachgewiesene Hormonunabhängigkeit des Karzinoms.

#### Frauen

- Schwangerschaft und Stillzeit.

#### Mädchen mit Pubertas praecox vera

- Schwangerschaft und Stillzeit.
- Vaginalblutungen unbekannter Ursache.

### 4.4 Besondere Warnhinweise und Vorsichtsmaßnahmen für die Anwendung

Patienten mit Bluthochdruck sollten sorgfältig überwacht werden.

Bei Patienten, die mit GnRH-Agonisten, wie Leuprorelin behandelt werden, besteht ein erhöhtes Risiko für Depressionen (die schwerwiegend sein können). Die Patienten sind über dieses Risiko aufzuklären und im Falle auftretender Symptomatik entsprechend zu behandeln.

Nach der Markteinführung von Leuprorelinacetat wurden Krampfanfälle bei Kindern und Erwachsenen mit oder ohne eine Vorgeschichte von Epilepsie, Anfallsleiden oder Risikofaktoren für Krampfanfälle, beobachtet und berichtet.

Die Anwendung von Trenantone kann bei Dopingkontrollen zu positiven Ergebnissen führen.

Trenantone enthält Natrium, aber weniger als 1 mmol (23 mg) Natrium pro Zweikammer-spritze.

#### Männer

Nach chirurgischer Kastration bewirkt Trenantone keine weitere Absenkung des Testosteronspiegels.

Wegen des kurzfristigen Anstiegs des Serumtestosterons zu Beginn der Therapie, der zu einer vorübergehenden Verstärkung bestimmter Krankheitssymptome führen kann, sollten Patienten mit drohenden neu-

rologischen Komplikationen, Wirbelsäulenmetastasen sowie Harnwegsobstruktionen während der ersten Behandlungswochen unter ständiger, möglichst stationärer Überwachung stehen.

Für die Initialphase der Behandlung sollte die zusätzliche Gabe eines geeigneten Antiandrogens erwogen werden, um so die möglichen Folgeerscheinungen des anfänglichen Testosteronanstiegs und die Verschlechterung der klinischen Symptomatik abzuschwächen.

Der Therapieerfolg sollte regelmäßig (insbesondere aber bei Anzeichen für eine Progression trotz adäquater Therapie) durch klinische Untersuchungen (rektale Austastung der Prostata, Sonographie, Skelettszintigraphie, Computertomographie) und durch Überprüfung der Phosphatasen bzw. des PSA und des Serumtestosterons kontrolliert werden.

Eine Langzeit-Androgendeprivationstherapie mit GnRH-Analoga bzw. Orchiektomie ist mit einem erhöhten Risiko der Knochendemineralisierung assoziiert. Bei Risikopatienten kann dies zu einer Osteoporose und erhöhtem Frakturrisiko führen.

Metabolische Veränderungen und Kardiovaskuläres Risiko:

Epidemiologische Daten haben gezeigt, dass es unter der Therapie mit GnRH-Analoga zu einer Veränderung des Stoffwechsels (Herabsetzung der Glucosetoleranz oder Verschlechterung eines bestehenden Diabetes mellitus) kommt und dass ein erhöhtes Risiko für kardiovaskuläre Erkrankungen bestehen kann. Prospektive Daten bestätigten jedoch den Zusammenhang zwischen der Behandlung mit GnRH-Analoga und einer erhöhten kardiovaskulären Mortalität nicht. Diabetiker und Patienten mit erhöhtem Risiko für metabolische oder kardiovaskuläre Erkrankungen sollen während der Behandlung mit Trenantone angemessen überwacht werden.

Eine Androgendeprivationstherapie kann die QT-Zeit verlängern. Bei Patienten mit einer QT-Zeitverlängerung in der Vorgeschichte oder mit einem Risiko für eine QT-Zeitverlängerung und bei Patienten, die gleichzeitig QT-zeitverlängernde Arzneimittel einnehmen (siehe Abschnitt 4.5), sollte daher vor der Anwendung von Trenantone eine sorgfältige Nutzen-Risiko-Bewertung inklusive des Risikos für die Entstehung von Torsade de pointes durchgeführt werden.

#### Frauen

##### Orale Kontrazeptiva

Orale Kontrazeptiva („Antibabypille“) sind vor Behandlungsbeginn mit Trenantone abzusetzen. Zur Sicherheit sind während der Behandlung andere kontrazeptive Maßnahmen zu ergreifen (z. B. die Anwendung mechanischer Verhütungsmittel wie Kondome). Die erste Injektion sollte etwa am 3. Tag der Menstruation erfolgen, um eine bestehende Schwangerschaft weitestgehend auszuschließen. Im Zweifelsfall ist ein Schwangerschaftstest durchzuführen.

##### Symptomverschlechterung

Zu Beginn der Behandlung kann es zu einer vorübergehenden Verstärkung bestimmter Krankheitssymptome kommen. Diese Symp-

tome klingen gewöhnlich bei Fortsetzung der Therapie wieder ab.

##### Einfluss auf die Knochendichte:

Eine Behandlung mit GnRH-Analoga kann zu einer Abnahme der Knochendichte führen. Im Rahmen einer Studie mit einem anderen GnRH-Analogen betrug nach 2-jähriger Behandlung des frühen Brustkrebses der durchschnittliche Verlust der Knochendichte 6,2% im Oberschenkelhals und 11,5% in der Lendenwirbelsäule. Dieser Verlust ist teilweise reversibel. In der 1-jährigen Nachsorgeuntersuchung zeigte sich eine Erholung der Knochendichte um 3,4% im Oberschenkelhals und um 6,4% in der Lendenwirbelsäule bezogen auf den Ausgangswert vor Behandlung. Dabei basieren die Erholungswerte auf sehr wenigen Daten.

Bisher vorliegende Daten deuten darauf hin, dass sich die Abnahme der Knochendichte nach Beendigung der Therapie in der Mehrheit der Fälle wieder zurückbildet.

Vorläufige Daten deuten darauf hin, dass die Anwendung von GnRH-Analoga in Kombination mit Tamoxifen die Abnahme der Knochendichte reduziert.

##### Schmier- und Entzugsblutungen

In den ersten Wochen der Behandlung mit Trenantone können bei einigen Patientinnen vaginale Blutungen von unterschiedlicher Dauer und Intensität auftreten. Diese Blutungen sind vermutlich Blutungen aufgrund des Östradiolentzugs und kommen üblicherweise von selbst zum Stillstand. Falls die Blutungen fortauern, sollte die Ursache untersucht werden. Normalerweise tritt 1–2 Monate nach Therapiebeginn eine Amenorrhoe ein. In wenigen Fällen wurde das Auftreten einer Schmierblutung beobachtet.

Unter der Behandlung von Trenantone kann es zu einer Erhöhung des Zervixwiderstandes kommen, so dass eine Zervixdilatation mit Vorsicht erfolgen sollte.

Wie bei anderen GnRH-Agonisten kann bei gleichzeitiger Anwendung von Trenantone mit Gonadotropinen ein ovariell Hyperstimulationssyndrom (OHSS) auftreten.

##### Kinder und Jugendliche

Vor der Behandlung ist eine genaue Diagnose der idiopathischen oder neurogenen gonadotropinabhängigen Pubertas praecox notwendig.

Die individuell eingestellte Langzeitbehandlung mit Trenantone sollte so genau wie möglich in regelmäßigen 3-monatigen Abständen erfolgen. Eine ausnahmsweise Verzögerung der Injektion von einigen Tagen ( $90 \pm 2$  Tage) hat keinen Einfluss auf das Therapieergebnis.

Bei einem Auftreten von sterilen Abszessen an der Injektionsstelle (häufig berichtet bei intramuskulärer Injektion einer nicht bestimmungsgemäßen hohen Dosis) kann die Resorption von Leuprorelinacetat reduziert sein. In diesem Fall sollten die hormonellen Parameter (Testosteron, Estradiol) in Abständen von 2 Wochen überwacht werden (siehe Abschnitt 4.2).

Bei Patienten mit progredientem Gehirntumor sollte vor Beginn der Behandlung eine



sorgfältige Nutzen-/Risikobewertung durchgeführt werden.

Nach der ersten Injektion kann es bei Mädchen zu Hormonentzugserscheinungen in Form von Vaginalblutungen, Spotting und Ausfluss kommen. Die Ursache für Vaginalblutungen, die über die ersten beiden Monate andauern, muss abgeklärt werden.

Während einer Therapie mit GnRH-Analoga der Pubertas praecox kann es zu einer Abnahme der Knochendichte kommen. Nach Beendigung der Behandlung findet in aller Regel wieder eine Remineralisierung statt, so dass die Knochenmasse im jungen Erwachsenenalter nicht durch die Behandlung beeinträchtigt zu sein scheint.

Nach Abschluss der Behandlung entwickeln sich die Pubertätsmerkmale. Daten zur zukünftigen Fertilität liegen nur begrenzt vor. Bei den meisten Mädchen beginnt die Menstruation im Durchschnitt ein Jahr nach Ende der Behandlung und ist dann in den meisten Fällen regelmäßig.

Nach Beendigung der Behandlung mit Trenantone kann es zu einer Epiphyseolyse des Femurkopfes kommen. Der Grund dafür könnte eine Auflockerung der Epiphysenfuge aufgrund der geringen Östrogenkonzentration während der Behandlung mit GnRH-Analoga sein. Die gesteigerte Wachstumsgeschwindigkeit nach Beendigung der Behandlung resultiert in einer Verringerung der Scherkräfte, die für die Verschiebung der Epiphyse benötigt wird.

#### *Mädchen mit Pubertas praecox vera:*

Eine Therapie mit Trenantone kann eine Schwangerschaft nicht sicher verhindern.

#### **4.5 Wechselwirkungen mit anderen Arzneimitteln und sonstige Wechselwirkungen**

Da eine Androgendeprivationstherapie zu einer Verlängerung der QT-Zeit führen kann, sollte die gleichzeitige Anwendung von Trenantone mit anderen Arzneimitteln, die bekanntermaßen zu einer QT-Zeitverlängerung führen, oder Arzneimitteln, die ein Risiko zur Entstehung von Torsade de pointes haben, wie Antiarrhythmika der Klasse IA (z. B. Chinidin, Disopyramid) oder Klasse III (z. B. Amiodaron, Sotalol, Dofetilid, Ibutilid), Methadon, Moxifloxacin, Antipsychotika und andere sorgfältig geprüft werden (siehe Abschnitt 4.4).

#### **4.6 Fertilität, Schwangerschaft und Stillzeit**

Trenantone darf nicht während der Schwangerschaft und Stillzeit angewendet werden (siehe Abschnitt 4.3). Die Möglichkeit einer Schwangerschaft ist vor Therapiebeginn auszuschließen. Es besteht ein theoretisches Risiko für einen Abort oder fötale Anomalien, wenn GnRH-Agonisten während der Schwangerschaft angewendet werden.

Zur Verhütung sollten fertile Frauen während der Behandlung mit Trenantone und nach Therapieende bis die Menstruation wieder einsetzt, nichthormonelle Kontrazeptionsmethoden anwenden.

#### **4.7 Auswirkungen auf die Verkehrstüchtigkeit und die Fähigkeit zum Bedienen von Maschinen**

Wegen der häufig, insbesondere zu Therapiebeginn auftretenden Müdigkeit, welche auch durch die zugrundeliegende Tumorerkrankung bedingt sein kann, erfolgt bis zum Vorliegen weiterer Erkenntnisse der folgende Hinweis:

Dieses Arzneimittel kann auch bei bestimmungsgemäßem Gebrauch das Reaktionsvermögen so weit verändern, dass die Fähigkeit zur aktiven Teilnahme am Straßenverkehr oder zum Bedienen von Maschinen beeinträchtigt wird. Dies gilt in verstärktem Maße im Zusammenwirken mit Alkohol.

#### **4.8 Nebenwirkungen**

##### *Männer*

Anfangs kommt es regelmäßig zu einem kurzfristigen Anstieg des Serumtestosteronspiegels, was zu einer vorübergehenden Verstärkung bestimmter Krankheitssymptome führen kann (Auftreten oder Zunahme von Knochenschmerzen, Harnwegsobstruktion und deren Folgen, Rückenmarkskompressionen, Muskelschwäche in den Beinen, Lymphödeme). Diese Zunahme der Beschwerden geht üblicherweise spontan zurück, ohne dass Trenantone abgesetzt werden muss.

Aufgrund des Entzugs der Geschlechtshormone kann es zum Auftreten von Nebenwirkungen kommen. Bei den Häufigkeitsangaben zu Nebenwirkungen sind folgende Kategorien zugrunde gelegt: sehr häufig ( $\geq 1/10$ ), häufig ( $\geq 1/100$  bis  $< 1/10$ ), gelegentlich ( $\geq 1/1.000$  bis  $< 1/100$ ), selten ( $\geq 1/10.000$  bis  $< 1/1.000$ ), sehr selten ( $< 1/10.000$ ), nicht bekannt (Häufigkeit auf Grundlage der verfügbaren Daten nicht abschätzbar).

Siehe Tabelle 1 auf Seite 4.

##### *Besondere Hinweise:*

Die Reaktion auf die Trenantone-Therapie kann durch Messung der Serumspiegel von Testosteron, saurer Phosphatase und PSA kontrolliert werden. So steigt der Testosteronspiegel bei Behandlungsbeginn zunächst an und sinkt dann während eines Zeitraumes von zwei Wochen wieder ab. Nach zwei bis vier Wochen werden Testosteronspiegel erreicht, wie sie nach einer beidseitigen Orchiektomie beobachtet werden, und die über den gesamten Behandlungszeitraum bestehen bleiben.

Ein Anstieg saurer Phosphatasespiegel kann in der Anfangsphase der Therapie erfolgen und ist vorübergehender Natur. Gewöhnlich werden nach einigen Wochen wieder Normalwerte bzw. annähernde Normalwerte erreicht.

In seltenen Fällen traten Spritzenabszesse auf. In einem Fall eines Spritzenabszesses schien die Resorption von Leuprorelin aus dem Depot vermindert, so dass in solchen Fällen der Testosteronspiegel kontrolliert werden sollte.

##### *Frauen*

Die Behandlung mit Trenantone beruht auf einer Suppression der weiblichen Geschlechtshormone. In der Initialphase der Therapie kommt es zu einem kurzfristigen Anstieg des Serumöstradiols mit nachfolgen-

dem Abfall auf Werte, wie sie in der Postmenopause vorliegen. Durch diesen kurzfristigen Anstieg des Serumöstradiols kann es zum Auftreten von Ovarialzysten kommen. In den meisten Fällen kommt es in den ersten Wochen der Behandlung zu einer Blutung und nachfolgend zu einer Amenorrhoe. Häufig treten Zwischenblutungen auf.

Bei Patientinnen mit Mammakarzinom kann es zu Therapiebeginn häufig zu einer vorübergehenden Verstärkung bestimmter Krankheitszeichen (z. B. Knochenschmerzen, Laborwertveränderungen) kommen, die symptomatisch behandelt werden können.

Aufgrund des Entzugs der Geschlechtshormone kann es zum Auftreten von Nebenwirkungen kommen, deren Häufigkeiten bereits zu Beginn des Abschnitts 4.8 definiert wurden.

Siehe Tabelle 2 auf Seite 5.

##### *Hinweis:*

Durch das medikamentös ausgelöste Östrogendefizit kann es zu einer Abnahme der Knochendichte kommen. Ein vergleichbarer Effekt wird auch nach Ovariectomie oder in der natürlichen Menopause beobachtet. Der prozentuale Knochenmineralverlust sechs Monate nach Applikation von Trenantone (5,2%) ist dem nach Gabe von Enantone-Gyn Monats-Depot (4,9%) vergleichbar (siehe auch Abschnitt 4.4).

##### *Kinder und Jugendliche*

In der Initialphase der Therapie kommt es zu einem kurzfristigen Anstieg der Sexualhormonspiegel mit nachfolgendem Abfall auf Werte in den präpubertären Bereich. Aufgrund dieser pharmakologischen Wirkung können insbesondere zu Therapiebeginn Nebenwirkungen auftreten, deren Häufigkeiten bereits zu Beginn des Abschnitts 4.8 definiert wurden.

Siehe Tabelle 3 auf Seite 6.

##### *Hinweise:*

Im Allgemeinen ist das Auftreten von vaginalen Schmierblutungen im weiteren Behandlungsverlauf (nach einer möglichen Entzugsblutung im ersten Behandlungsmonat) als Zeichen einer möglichen Unterdosierung zu werten. Das Ausmaß der hypophysären Suppression sollte dann mittels GnRH-Test abgeklärt werden.

##### Meldung des Verdachts auf Nebenwirkungen

Die Meldung des Verdachts auf Nebenwirkungen nach der Zulassung ist von großer Wichtigkeit. Sie ermöglicht eine kontinuierliche Überwachung des Nutzen-Risiko-Verhältnisses des Arzneimittels. Angehörige von Gesundheitsberufen sind aufgefordert, jeden Verdachtsfall einer Nebenwirkung dem Bundesinstitut für Arzneimittel und Medizinprodukte  
Abt. Pharmakovigilanz  
Kurt-Georg-Kiesinger-Allee 3  
53175 Bonn  
Website: www.bfarm.de  
anzuzeigen.

#### **4.9 Überdosierung**

Intoxikationssymptome wurden bisher nicht beobachtet.

Tabelle 1: Nebenwirkungen bei Männern

<i>Erkrankungen des Immunsystems</i>	
Gelegentlich	Allgemeine allergische Reaktionen (Fieber, Juckreiz, Eosinophilie, Hautausschlag)
Sehr selten	Anaphylaktische Reaktionen
<i>Stoffwechsel und Ernährungsstörungen</i>	
Häufig	Appetitabnahme, Appetitzunahme
Selten	Veränderung einer diabetischen Stoffwechsellaage (Erhöhung oder Senkung von Blutzuckerwerten)
<i>Psychiatrische Erkrankungen</i>	
Häufig	Depression, Schlafstörungen, Stimmungsschwankungen
<i>Erkrankungen des Nervensystems</i>	
Häufig	Kopfschmerzen, Parästhesie
Selten	Schwindel, vorübergehende Geschmacksveränderungen
Sehr selten	Wie auch bei anderen Arzneimitteln dieser Stoffklasse wurde in sehr seltenen Fällen über eine Apoplexie der Hypophyse nach initialer Verabreichung von Trenantone bei Patienten mit Hypophysenadenom berichtet.
Nicht bekannt	Krampfanfälle
<i>Herzerkrankungen</i>	
Nicht bekannt	Verlängerung der QT-Zeit (siehe Abschnitt 4.4 und 4.5)
<i>Gefäßerkrankungen</i>	
Sehr häufig	Hitzewallungen
Selten	Blutdruckveränderungen (Hypertonie oder Hypotonie)
<i>Erkrankungen des Gastrointestinaltrakts</i>	
Häufig	Übelkeit/Erbrechen
Gelegentlich	Diarrhöe
<i>Erkrankungen der Haut und des Unterhautzellgewebes</i>	
Gelegentlich	Trockene Haut bzw. Schleimhaut, Nachtschweiß
Selten	Alopezie
<i>Erkrankungen der Atemwege, des Brustraums und Mediastinums</i>	
Nicht bekannt	Interstitielle Lungenerkrankung
<i>Skelettmuskulatur-, Bindegewebs- und Knochenkrankungen</i>	
Sehr häufig	Knochenschmerzen
Häufig	Gelenk- bzw. Rückenschmerzen, Muskelschwäche
Nicht bekannt	Knochendemineralisierung (siehe Abschnitt 4.4)
<i>Erkrankungen der Nieren und Harnwege</i>	
Häufig	Nykturie, Dysurie, Pollakisurie
Gelegentlich	Harnverhaltung
<i>Erkrankungen der Geschlechtsorgane und Brustdrüse</i>	
Sehr häufig	Verminderung oder Verlust der Libido und der Potenz, Verkleinerung der Hoden
Häufig	Gynäkomastie
Gelegentlich	Testikuläre Schmerzen
<i>Allgemeine Erkrankungen und Beschwerden am Verabreichungsort</i>	
Sehr häufig	Vermehrtes Schwitzen, Reaktionen an der Injektionsstelle z. B. Rötung, Schmerzen, Ödeme, Juckreiz, die sich in der Regel auch bei fortgesetzter Behandlung zurückbildeten.
Häufig	Müdigkeit, periphere Ödeme
<i>Untersuchungen</i>	
Sehr häufig	Gewichtszunahme
Häufig	Gewichtsabnahme, Anstieg der LDH, der Transaminasen, der Gamma-GT und der alkalischen Phosphatase, die jedoch Ausdruck der Grundkrankheit sein können.

Selbst bei Verabreichung von Dosen bis zu 20 mg Leuprorelinacetat pro Tag über zwei Jahre, die bei ersten klinischen Studien Anwendung fanden, konnten keine anderen bzw. neuen Nebenwirkungen, die sich von denen nach täglicher Applikation von 1 mg oder dreimonatlicher Applikation von 11,25 mg unterschieden, gefunden werden.

## 5. PHARMAKOLOGISCHE EIGENSCHAFTEN

### 5.1 Pharmakodynamische Eigenschaften

Pharmakologisch-therapeutische Gruppe:  
GnRH-Analoga  
ATC-Code: L02A E

Leuprorelinacetat, der Wirkstoff von Trenantone, ist ein synthetisches Analogon des natürlich vorkommenden hypothalamischen „Releasing-Faktors“ GnRH, der die Freisetzung der gonadotropen Hormone LH (luteinisierendes Hormon) und FSH (follikelstimulierendes Hormon) aus dem Hypophysenvorderlappen kontrolliert. Diese Hormone stimulieren ihrerseits die gonadale Steroidsynthese.

Im Gegensatz zum physiologischen GnRH, das pulsatil vom Hypothalamus freigesetzt wird, blockiert das auch als GnRH-Agonist bezeichnete Leuprorelinacetat bei therapeutischer Daueranwendung die GnRH-Rezeptoren der Hypophyse kontinuierlich und verursacht nach einer initialen kurzfristigen Stimulation deren Desensibilisierung („down regulation“).

#### Männer

Als Folge kommt es bei Männern zu einer reversiblen hypophysären Suppression der Gonadotropin-Freisetzung mit nachfolgendem Abfall der Testosteronspiegel und damit zu einer Beeinflussung des Wachstums des karzinomatös veränderten Prostatagewebes, das durch Dihydrotestosteron – gebildet durch Reduktion von Testosteron in den Prostatazellen – normalerweise stimuliert wird.

Die kontinuierliche Applikation von Leuprorelinacetat führt zu einer Abnahme der Anzahl und/oder der Empfindlichkeit (sogenannte „down regulation“) der in der Hypophyse vorhandenen Rezeptoren und in der Folge zum Abfall der LH-, FSH- und DHT-Spiegel. Der Testosteronspiegel wird dabei in den Kastrationsbereich abgesenkt.

Auch in Tierversuchen konnte die antiandrogene Wirkung und Wachstumshemmung von Prostatakarzinomen nachgewiesen werden.

Den experimentellen und klinischen Studien zufolge bewirkt die dreimonatliche Behandlung mit Trenantone nach anfänglicher Stimulation eine Hemmung der Gonadotropin-freisetzung.

Beim Mann bewirkt die subkutane Verabreichung von Trenantone einen anfänglichen Anstieg von LH und FSH, gekennzeichnet durch einen passageren Spiegelanstieg von Testosteron und Dihydrotestosteron.

Da in Einzelfällen in den ersten drei Wochen eine damit zusammenhängende kurzfristige symptomatische Verschlechterung des Krankheitsbildes beobachtet wurde, ist bei Männern mit Prostatakarzinom die zusätzliche Gabe von Antiandrogenen zu erwägen.

Die Langzeittherapie mit Trenantone bewirkt dagegen bei allen Patienten eine Senkung der LH- und FSH-Spiegel; es werden beim Mann Androgenspiegel erreicht, wie sie nach einer beidseitigen Orchiektomie vorliegen. Diese Veränderungen treten meist zwei bis drei Wochen nach Therapiebeginn auf und sind über den gesamten Behandlungszeitraum manifest. Aus diesem Grund kann auch mit Trenantone die Hormonempfindlichkeit eines Prostatakarzinoms und der mögliche therapeutische Wert einer Orchiektomie geprüft werden. Gegebenenfalls kann die Orchiektomie durch die dreimonatliche



Gabe von Trenantone ersetzt werden. Kastrationspiegel für Testosteron konnten bisher nach kontinuierlicher Gabe von Leuprorelinacetat über fünf Jahre gehalten werden.

#### Klinische Wirksamkeit

In einer multizentrischen, randomisierten Phase III Studie mit Leuprorelinacetat wurden 263 Patienten mit lokal fortgeschrittenem Prostatakarzinom der Stadien T<sub>3</sub>-T<sub>4</sub> oder pT<sub>3</sub>, N<sub>0</sub>, M<sub>0</sub> ausgewertet. Eine Kombination aus Strahlentherapie mit einer Langzeit-Androgenentzugstherapie über 3 Jahre erhielten 133 Patienten und eine alleinige dreijährige Androgenentzugstherapie mit Leuprorelinacetat 130 Patienten.

Basierend auf den ASTRO (Phoenix) Kriterien lag das 5-Jahres-Progressionsfreie Überleben bei 60,9% (64,7% in der Kombinationstherapie im Vergleich zu 8,5% (15,4%) in der Gruppe mit alleiniger Hormontherapie [ $p = 0,0001$ ; ( $p = 0,0005$ )]. Entsprechend den ASTRO Kriterien lag das Progressionsrisiko 3,8 mal höher in der Gruppe mit alleiniger Hormontherapie (95% CI [2,17; 6,49]). Die mediane klinische oder biochemische progressionsfreie Überlebenszeit nach ASTRO Definition lag bei 641 Tagen (95% CI [626; 812]) in der Gruppe mit alleiniger Androgenentzugstherapie und bei 2.804 Tagen (95% CI [2.090; -];  $p < 0,0001$ ) in der Gruppe mit Kombinationstherapie. Es ergaben sich weitere statistisch signifikante Unterschiede hinsichtlich einer lokoregionalen Progression [HR 3,6 (95% CI [1,9; 6,8];  $p < 0,0001$ ), metastatischer Progression ( $p < 0,018$ ) und metastasenfreiem Überleben ( $p = 0,018$ ) für die Gruppe mit Kombinationstherapie im Vergleich zur alleinigen Androgenentzugstherapie.

Die Ergebnisse dieser Studie konnten zeigen, dass eine 3-jährige Androgenentzugstherapie mit Leuprorelinacetat in Kombination mit Strahlentherapie der alleinigen 3-jährigen Androgenentzugstherapie mit Leuprorelinacetat überlegen ist.

Die kombinierte Androgenentzugstherapie mit GnRH-Analoga war auch einer alleinigen Strahlentherapie beim lokal fortgeschrittenen Prostatakarzinom überlegen, wie die folgende Studie belegt.

In die randomisierte RTOG 85-31 Studie wurden 977 Patienten mit lokal fortgeschrittenem Prostatakarzinom der Stadien T<sub>1</sub>-T<sub>3</sub> mit Lymphknotenmetastasen, Kapseldurchbruch der Prostata oder Penetration des Prostatakarzinoms in die Samenbläschen aufgenommen. Eine Kombination aus Strahlentherapie mit einer Langzeit-Androgenentzugstherapie mit Goserelin erhielten 488 Patienten und eine alleinige Strahlentherapie 489 Patienten. Wie die Studienergebnisse zeigen, war die kombinierte Androgenentzugstherapie mit Strahlentherapie der alleinigen Strahlentherapie überlegen. Das 10-Jahres-Progressionsfreie-Überleben lag bei 37% gegenüber 23% ( $p < 0,001$ ), das Progressionsfreie-Überleben mit einem PSA-Wert  $< 1,5$  ng/ml lag bei 31% gegenüber 9% ( $p < 0,0001$ ), lokale Rezidive traten bei 23% gegenüber 38% auf ( $p < 0,0001$ ) und eine Metastasen bedingte Progression trat bei 24% gegenüber 39% auf ( $p < 0,0001$ ). Das Gesamtüberleben lag bei 49% gegenüber 39% ( $p = 0,002$ ) und die krankheitsspezifische Mortalität lag bei 16% gegenüber 22% ( $p = 0,0052$ ).

Tabelle 2: Nebenwirkungen bei Frauen

<i>Erkrankungen des Immunsystems</i>	
Sehr selten	Allgemein allergische Reaktionen (Fieber, Hautausschlag), anaphylaktische Reaktionen
<i>Stoffwechsel- und Ernährungsstörungen</i>	
Sehr häufig	Erhöhter Appetit
Häufig	Appetitverminderung
<i>Psychiatrische Erkrankungen</i>	
Sehr häufig	Stimmungsschwankungen, Depression
Gelegentlich	Nervosität, Schlafstörungen
<i>Erkrankungen des Nervensystems</i>	
Sehr häufig	Kopfschmerz
Gelegentlich	Migräneartige Kopfschmerzen, Gedächtnisstörungen, Schwindel, Parästhesien/Taubheitsgefühl
Sehr selten	Vorübergehende Geschmacksveränderungen. Wie auch bei anderen Arzneimitteln dieser Stoffklasse wurde in sehr seltenen Fällen über eine Apoplexie der Hypophyse nach initialer Verabreichung von Trenantone bei Patienten mit Hypophysenadenom berichtet.
Nicht bekannt	Krampfanfälle
<i>Augenerkrankungen</i>	
Gelegentlich	Sehstörungen
<i>Herzkrankungen</i>	
Gelegentlich	Herzklopfen, Kreislaufschwäche
<i>Gefäßerkrankungen</i>	
Sehr häufig	Hitzewallungen
Häufig	Lymphödeme
Sehr selten	Blutdruckerhöhung bzw. -senkung
<i>Erkrankungen der Atemwege, des Brustraums und Mediastinums</i>	
Gelegentlich	Atembeschwerden
Nicht bekannt	Interstitielle Lungenentzündung
<i>Erkrankungen des Gastrointestinaltrakts</i>	
Häufig	Übelkeit/Erbrechen,
Gelegentlich	Durchfall, Verstopfung, abdominelle Beschwerden (Flatulenz/Blähungen)
<i>Erkrankungen der Haut und des Unterhautzellgewebes</i>	
Häufig	Juckreiz, Veränderung der Kopf- oder Körperbehaarung (Abnahme/Zunahme), Akne, trockene Haut
<i>Skelettmuskulatur-, Bindegewebs- und Knochenkrankungen</i>	
Häufig	Rückenschmerzen, Muskelschwäche
Sehr selten	Glieder-, Gelenk- oder Muskelschmerzen
Nicht bekannt	Knochen demineralisierung (siehe Abschnitt 4.4)
<i>Erkrankungen der Geschlechtsorgane und der Brustdrüse</i>	
Sehr häufig	Schmierblutungen, Veränderung/Abnahme der Libido, trockene Vagina, Größenab- oder -zunahme der Brust
Häufig	Vaginitis, Ausfluss
<i>Allgemeine Erkrankungen und Beschwerden am Verabreichungsort</i>	
Sehr häufig	Schwitzen
Häufig	Ödeme; Rötungen oder Lokalreaktionen an der Einstichstelle, die sich in der Regel auch bei fortgesetzter Behandlung zurückbilden; Müdigkeit, Benommenheit, Schwächegefühl und Verminderung der körperlichen Leistungsfähigkeit
Sehr selten	Brustkorbschmerzen
<i>Untersuchungen</i>	
Sehr häufig	Gewichtszunahme
Gelegentlich	Gewichtsabnahme
Nicht bekannt	Es wurde über ein Ansteigen des Serumcholesterins berichtet sowie über einen Anstieg von Enzymen wie Lactatdehydrogenase (LDH), alkalische Phosphatase (AP) oder Transaminasen wie ALT (SGPT), AST (SGOT) oder $\gamma$ -GT.

Die Überlegenheit für die Androgenentzugstherapie mit GnRH-Analoga in Kombination mit einer Strahlentherapie im Vergleich zu einer alleinigen Strahlentherapie bei lokalisiertem Prostatakarzinom des mittleren Risikoprofils wird durch die folgende Studie belegt.

Die randomisierte Phase III Studie RTOG 94-08 wurde bei Patienten mit lokalisiertem Prostatakarzinom im Stadium T<sub>1b</sub>, T<sub>1c</sub>, T<sub>2a</sub> oder T<sub>2b</sub> und einem PSA-Wert ≤ 10 ng/ml durchgeführt. Die Subpopulation der Patienten mit mittlerem Risikoprofil, definiert als ein Gleason-Score von 7 oder ein Gleason-Score ≤ 6 in Verbindung mit einem PSA-Wert von > 10 ng/ml bis 20 ng/ml oder das klinische Tumorstadium T<sub>2b</sub>, umfasste in der Gruppe mit Kurzzeit-Androgenentzugstherapie über 4 Monate, zwei Monate vor und zwei Monate überlappend mit der Strahlentherapie 524 Patienten und in der Gruppe mit alleiniger Strahlentherapie 544 Patienten. In der Subpopulation mit mittlerem Risikoprofil war die Gruppe der kombinierten Behandlung aus Androgenentzugstherapie mit Leuprorelinacetat oder Goserelin und Strahlentherapie der Patientengruppe mit alleiniger Strahlentherapie überlegen. Das Gesamtüberleben lag nach 10 Jahren bei 61 % gegenüber 54 % [Hazard Ratio 1,23, 95 % KI (1,02–1,49; p = 0,03)]. Die krankheitspezifische Mortalität lag bei 3 % gegenüber 10 % [Hazard Ratio 2,49, 95 % KI (1,50–4,11; p = 0,004)] und die biochemische Progression bei 28 % gegenüber 45 % [Hazard Ratio 1,79, 95 % KI (1,45–2,21; p < 0,001)].

Der Nachweis für den Einsatz bei lokalisiertem Prostatakarzinom des Hoch-Risikoprofils beruht auf veröffentlichten Studien zur Strahlentherapie in Kombination mit GnRH-Analoga einschließlich Leuprorelinacetat. Es wurden klinische Daten aus fünf veröffentlichten Studien analysiert (EORTC 22863, RTOG 85-31, RTOG 92-02, RTOG 8610 und D'Amico et al., JAMA 2004), die alle den Vorteil der Kombination von GnRH-Analoga mit Strahlentherapie zeigen. Eine klare Differenzierung zwischen den Studienpopulationen für die Indikationen lokal fortgeschrittenes Prostatakarzinom und lokales Prostatakarzinom des Hoch-Risikoprofils war in den veröffentlichten Studien nicht möglich.

Klinische Daten haben gezeigt, dass Strahlentherapie gefolgt von 3 Jahren Androgenentzugstherapie gegenüber Strahlentherapie gefolgt von 6 Monaten Androgenentzugstherapie vorzuziehen ist. Die in medizinischen Leitlinien empfohlene Dauer der Androgenentzugstherapie bei Patienten mit T<sub>3</sub> bis T<sub>4</sub> Tumoren, die eine Strahlentherapie erhalten, beträgt 2 bis 3 Jahre.

In klinischen Studien konnte bei Patienten mit metastasiertem, kastrationsresistentem Prostatakarzinom der Nutzen einer zusätzlichen Wirkstoffgabe, wie etwa Inhibitoren der Androgensynthese (z.B. Abirateronacetat), Antiandrogene (z.B. Enzalutamid), Taxane (z.B. Docetaxel oder Cabazitaxel) oder Strahlentherapeutika (z.B. Radium-223) zusätzlich zu GnRH-Agonisten, wie Leuprorelinacetat gezeigt werden.

Tabelle 3. Nebenwirkungen bei Kindern und Jugendlichen

<i>Erkrankungen des Immunsystems</i>	
Sehr selten	Allgemein allergische Reaktionen (Fieber, Hautausschlag, Juckreiz), anaphylaktische Reaktionen
<i>Psychiatrische Erkrankungen</i>	
Häufig	Emotionale Labilität
<i>Erkrankungen des Nervensystems</i>	
Häufig	Kopfschmerz
Sehr selten	Wie auch bei anderen Arzneimitteln dieser Stoffklasse wurde in sehr seltenen Fällen über eine Apoplexie der Hypophyse nach initialer Verabreichung von Trenantone bei Patienten mit Hypophysenadenom berichtet.
Nicht bekannt	Krampfanfälle
<i>Erkrankungen der Atemwege, des Brustraums und Mediastinums</i>	
Nicht bekannt	Interstitielle Lungenerkrankung
<i>Erkrankungen des Gastrointestinaltrakts</i>	
Häufig	Bauchschmerzen/Bauchkrämpfe, Übelkeit/Erbrechen
<i>Erkrankungen der Haut und des Unterhautzellgewebes</i>	
Häufig	Akne
<i>Allgemeine Erkrankungen und Beschwerden am Verabreichungsort</i>	
Häufig	Reaktionen an der Injektionsstelle
<i>Erkrankungen der Geschlechtsorgane und der Brustdrüse</i>	
Häufig	Vaginale Blutungen, Schmierblutungen, Ausfluss

#### Bei Frauen

Durch die Desensibilisierung („Down-Regulation“) der GnRH-Rezeptoren der Hypophyse kommt es bei Frauen nach zwei bis drei Wochen zu einer reversiblen hypophysären Suppression der Gonadotropin-Freisetzung mit gleichzeitigem Abfall des Östradiol (E<sub>2</sub>)-Spiegels auf Werte, die nach einer Ovariectomie oder in der Postmenopause erreicht werden, und zu einem Ausbleiben der Regelblutung.

Östrogene wirken stimulierend auf das Wachstum hormonabhängiger Mammakarzinome. Aufgrund der Suppression der Östradiolbildung und Absenkung der E<sub>2</sub>-Spiegel in den postmenopausalen Bereich eignen sich GnRH-Analoga zur Therapie des Mammakarzinoms bei prä- und perimenopausalen Frauen, wenn eine endokrine Behandlung angezeigt ist.

#### Kinder und Jugendliche

Es kommt zu einer reversiblen Suppression der hypophysären Gonadotropin-Freisetzung mit nachfolgendem Abfall der Estradiol (E<sub>2</sub>)- bzw. Testosteronspiegel auf Werte in den präpubertären Bereich. Bei Patientinnen, die bereits vor Therapiebeginn postmenarchal sind, kommt es nach Behandlungsbeginn zu einer Entzugsblutung, und im weiteren Verlauf der Therapie sistieren die Blutungen.

Es lassen sich die folgenden therapeutischen Wirkungen zeigen:

- Suppression der basalen und stimulierten Gonadotropinspiegel auf präpubertäres Niveau.
- Suppression erhöhter Sexualhormonspiegel auf präpubertäres Niveau, prämatüre Menstruationen werden gestoppt.
- Stopp oder Verminderung der somatischen Pubertätsentwicklung (Tanner-Stadien).

- Angleichung/Normalisierung des Verhältnisses von tatsächlichem Alter zu Knochenalter.
- Prävention einer beschleunigten Zunahme des Knochenalters.
- Abnahme bis zur Normalisierung der pathologisch erhöhten Wachstums-Geschwindigkeit.
- Zunahme der finalen Körpergröße.

Das Ergebnis der Behandlung ist eine Unterdrückung der pathologisch vorzeitig aktivierten Hypothalamus-Hypophysen-Gonadenachse entsprechend einer altersgemäßen pubertären Entwicklung.

#### Klinische Wirksamkeit

In einer klinischen Langzeitstudie an Kindern, die mit Leuprorelinacetat in Dosen bis zu 15 mg pro Monat über > 4 Jahre behandelt wurden, wurde bei Behandlungsende eine Wiederaufnahme der pubertären Entwicklung beobachtet. Follow-up Untersuchungen an 20 weiblichen Probanden zeigten bei 80 % eine normale Zyklustätigkeit im Erwachsenenalter und 12 Schwangerschaften in 7 von 20 Probanden einschließlich Mehrlingsschwangerschaften bei 4 Probandinnen.

## 5.2 Pharmakokinetische Eigenschaften

#### Freisetzung

Der Wirkstoff Leuprorelinacetat wird nach Injektion der Depotsuspension Trenantone kontinuierlich aus dem Milchsäurepolymer über den Zeitraum von mindestens 13 Wochen freigesetzt. Das Polymer wird dabei wie chirurgisches Nahtmaterial resorbiert.

#### Männer

#### Resorption

Die Abbildung 1 auf Seite 7 zeigt die Leuprorelinspiegel im Serum nach einmaliger s. c. Applikation von Trenantone bei Männern. Innerhalb von ca. 3 Stunden werden



Serumspiegel von 23 ng/ml gemessen. Nachweisbare Spiegel im Serum liegen mindestens 13 Wochen nach der Applikation vor. Die AUC nach Einmalapplikation von Trenantone beträgt 41.118 pg/ml × Tage.

Verteilung und Elimination

Das Verteilungsvolumen von Leuprorelin beträgt bei Männern 36 l, die totale Clearance liegt bei 139,6 ml/min (bestimmt unter Anwendung von Enantone Monats-Depot).

Bei wiederholter Gabe kommt es zu einer anhaltenden Senkung des Testosteronspiegels in den Kastrationsbereich, ohne dass der Testosteronspiegel wie nach erstmaliger Injektion einen vorübergehenden Anstieg zeigt.

Patienten mit eingeschränkter Nierenfunktion/ Leberfunktion

Die Leuprorelinspiegel von Patienten mit eingeschränkter Nieren- bzw. Leberfunktion lagen dabei im Bereich nieren- bzw. lebergesunder Patienten. Bei chronischer Niereninsuffizienz wurden teilweise höhere Leuprorelinserumspiegel gemessen. Klinisch scheint diese Beobachtung jedoch ohne Relevanz.

Frauen

Resorption und Verteilung

Die Abbildung 2 zeigt die Leuprorelinspiegel im Plasma nach einmaliger i. m. Applikation von Trenantone bei Frauen. Innerhalb von 4 Stunden werden Serumspiegel von 36,3 ± 6,8 ng/ml gemessen. Nachweisbare Spiegel im Serum liegen über mehr als 13 Wochen nach der Applikation vor. Die AUC nach Einmalapplikation von Trenantone beträgt 1.126 ± 297 ng × h/ml.

Kinder und Jugendliche

Abbildung 3 zeigt den Leuprorelinspiegel im Plasma während der ersten 6 Monate nach s. c. Applikation von Leuprorelinacetat 3-Monats-Depot (2 Injektionen).

Mit Beginn der ersten Injektion steigt der Serumspiegel kontinuierlich an, erreicht den maximalen Wert bei 4 Monaten (294,79 pg/ml ± 105,42) und fällt bis nach 6 Monaten wieder leicht ab (229 pg/ml ± 103,33).

**Bioverfügbarkeit**

Die relative Bioverfügbarkeit, berechnet durch Vergleich mit der AUC einer i. v. Gabe von 1 mg Leuprorelinacetat, beträgt für Trenantone 69,7 %.

**5.3 Präklinische Daten zur Sicherheit**

**Akute Toxizität (LD<sub>50</sub>)**

Die akute Toxizität der Depotzubereitung wurde bei männlichen und weiblichen Mäusen und Ratten in vier Applikationsformen (i.p., i.m., s.c., p.o.) untersucht. Bis zu Dosen von 2.000 bzw. 5.000 mg Leuprorelinacetat Depot wurden keine Todesfälle beobachtet.

**Toxizität bei wiederholter Gabe**

Studien zur chronischen Toxizität wurden an Ratten und Hunden über 13 Wochen (subkutane oder intramuskuläre Injektion von bis zu 8 mg Leuprorelinacetat/kg KG pro Woche) und über 12 Monate (subkutane Applikation bis zu 32 mg Leuprorelinacetat/kg KG pro Monat) durchgeführt.

Bei allen Dosierungen (die niedrigste getestete Dosis betrug 0,8 mg Leuprorelinacetat/kg KG pro Monat) kam es zu lokalen

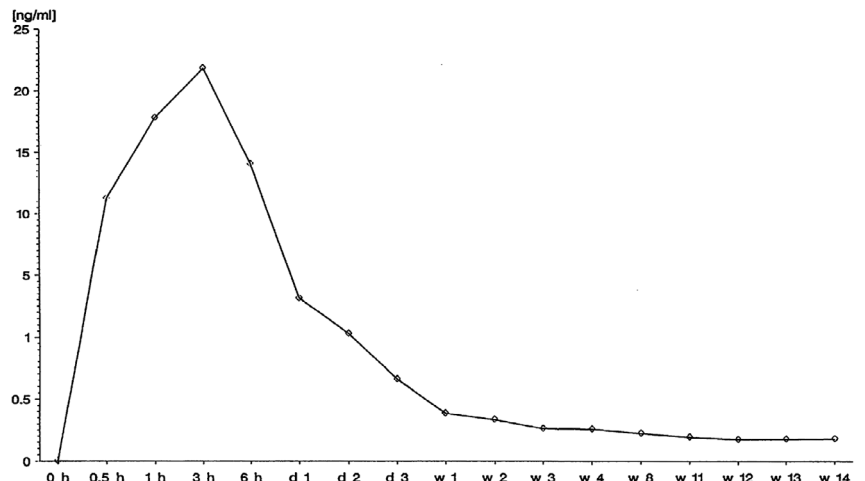


Abb. 1: Leuprorelinspiegel im Serum nach einmaliger Applikation von Trenantone bei Männern

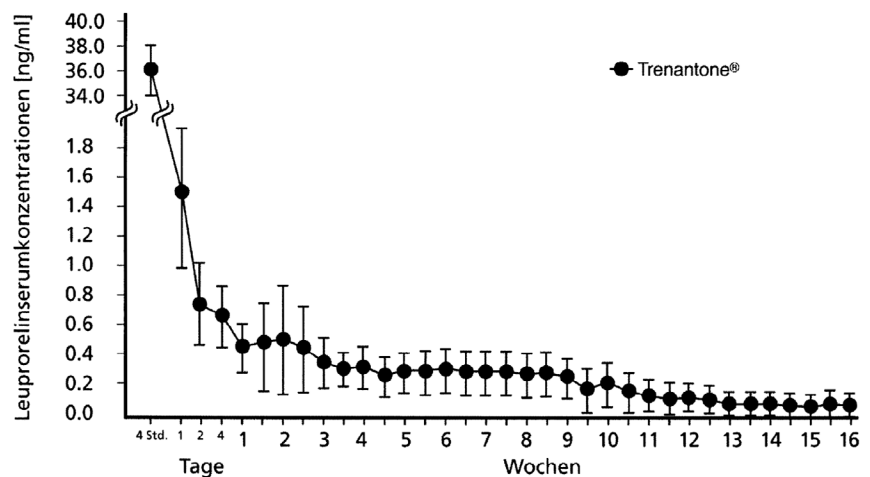


Abb. 2: Leuprorelinspiegel im Serum nach einmaliger Applikation von Trenantone bei Frauen

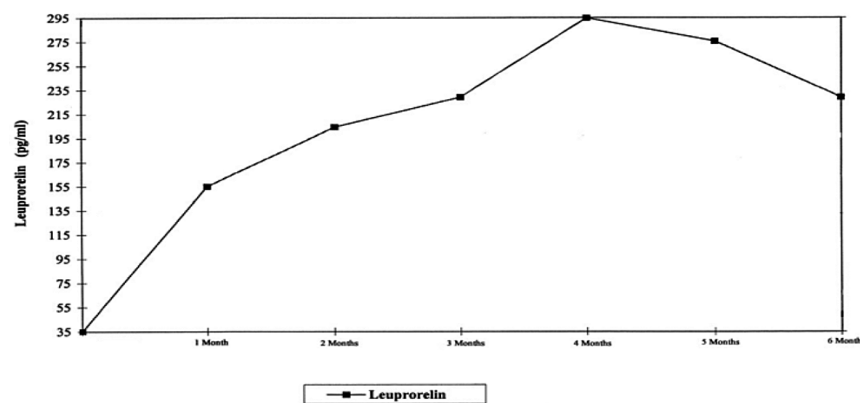


Abb. 3: Leuprorelinspiegel im Serum während der ersten 6 Monate nach Applikation von Trenantone bei Kindern und Jugendlichen (2 s. c. Injektionen, n = 42–43).

Hautläsionen an der Injektionsstelle und zu atrophischen Veränderungen an den Reproduktionsorganen. Bei der Ratte traten bei allen Dosierungen Vakuolen in Leberzellen und in den tubulären Epithelzellen der Niere auf. Die Veränderungen an den Reproduktionsorganen sind aufgrund der endokrinen Wirkung der Substanz zu erklären.

**Karzinogenität, Mutagenität, Beeinflussung der Fertilität**

Karzinogenität

Karzinogenitätsstudien wurden über zwei Jahre an Ratten und Mäusen durchgeführt. Bei Ratten zeigte sich eine dosisabhängige Zunahme von Hypophysenadenomen. Die-

se Befunde traten nach täglicher subkutaner Applikation bei Dosierungen von 0,6 bis 4 mg bei der Ratte während 24 Monaten auf. Bei Mäusen traten Hypophysenadenome bei Dosierungen von 60 mg/kg/Tag über zwei Jahre nicht auf.

#### Mutagenität

*In vitro* und *in vivo* Untersuchungen mit Leuprorelinacetat zum Nachweis von Gen- und Chromosomenmutationen ergaben keine Hinweise auf ein mutagenes Potential.

#### Fertilität

Untersuchungen an geschlechtsreifen weiblichen Ratten, die Leuprorelinacetat jeweils zweimal täglich 10 µg s. c. über 14 Tage bzw. 40 µg s. c. über 13 Tage erhielten, zeigten nach Absetzen der Substanz eine Zunahme der Organgewichte von Uterus und Ovarien, einen Anstieg der Hormonspiegel sowie ein Auftreten von frischen Corpora lutea.

Untersuchungen an weiblichen und männlichen unreifen Ratten über 3 Monate bei fortgesetzter (200 µg/kg KG/Tag) bzw. intermittierender (0,8 bzw. 2,4 mg/kg KG/Monat) Applikation haben gezeigt, dass in der anschließenden Erholungsphase ein normales Reproduktionsverhalten vorliegt. Die F<sub>1</sub>-Generation zeigte keine Anomalitäten. Das Reproduktionsverhalten der F<sub>1</sub>-Generation wurde nicht untersucht.

Klinische und pharmakologische Studien bei Männern haben gezeigt, dass die Unterdrückung der Fertilität spätestens 24 Wochen nach Absetzen einer kontinuierlichen Leuprorelinacetat-Applikation voll reversibel war.

#### Reproduktionstoxizität

Untersuchungen an Ratten und Kaninchen haben keine Hinweise auf ein teratogenes Potential ergeben. Embryotoxische/embryonale Wirkungen wurden beim Kaninchen bei Dosen über 0,24 µg/kg beobachtet.

## 6. PHARMAZEUTISCHE ANGABEN

### 6.1 Liste der sonstigen Bestandteile

Retardmikrokapseln:  
99,3 mg Polymilchsäure  
Mannitol (Ph.Eur.)

Suspensionsmittel:  
Mannitol (Ph.Eur.)  
Carmellose-Natrium  
Polysorbat 80  
Essigsäure 99 % (zur Einstellung des pH-Wertes)  
Wasser für Injektionszwecke

### 6.2 Inkompatibilitäten

Nicht zutreffend.

### 6.3 Dauer der Haltbarkeit

Die Retardmikrokapseln und das Suspensionsmittel sind 36 Monate haltbar.

Bei Auftreten einer Verfärbung der Retardmikrokapseln und/oder Trübung des klaren Suspensionsmittels vor der Suspendierung darf die Zweikammerspritze nicht mehr verwendet werden. Nach der Zubereitung entsteht eine milchig-trübe Suspension.

Die chemische und physikalische Stabilität der gebrauchsfertigen Zubereitung wurde für 24 Stunden bei 25 °C nachgewiesen.

Aus mikrobiologischer Sicht sollte die gebrauchsfertige Zubereitung sofort verwendet werden. Wenn die gebrauchsfertige Zubereitung nicht sofort verwendet wird, ist der Anwender für die Dauer und die Bedingungen der Aufbewahrung verantwortlich.

Vor der Injektion ist die Suspension erneut aufzuschütteln.

### 6.4 Besondere Vorsichtsmaßnahmen für die Aufbewahrung

Nicht über 25 °C lagern. Zweikammerspritze im Umkarton aufbewahren, um den Inhalt vor Licht zu schützen.

### 6.5 Art und Inhalt des Behältnisses

1 Zweikammerspritze enthält 130,0 mg Retardmikrokapseln und 1 ml Suspensionsmittel.

Folgende Packungsgrößen sind erhältlich:

- 1 Zweikammerspritze
- 2 Zweikammerspritzen
- Klinikpackung: 1 Zweikammerspritze

Die Zweikammerspritze (Glas EP Typ I) mit Luer-Lock-Verschluss (Polypropylen) und Stopfensystem (Chlorbutyl-Gummi) ist versiegelt in einer Blisterpackung.

### 6.6 Besondere Vorsichtsmaßnahmen für die Beseitigung

Reste von Arzneimitteln und deren Kontaktmaterialien sollten entsprechend der gesetzlichen Bestimmungen entsorgt werden. Entsorgen sie Arzneimittel auf keinen Fall im Abwasser.

### Anleitung zur Herstellung der Trenantone Suspension

1. Spritzenstempel bis zum Anschlag eindrehen.
2. **Spritze mit der Kanüle senkrecht nach oben halten.**
3. Das Stopfensystem **langsam** bis zur blauen Markierung vorschieben. Dabei gelangt das Suspensionsmittel über den Bypass in die vordere Wirkstoffkammer.
4. **Der Spritzenstempel darf jetzt nicht mehr zurückgezogen werden.**
5. Spritze zur Herstellung einer milchigen Suspension mit der Kanüle senkrecht nach oben halten und durch Bewegung nach links und rechts oder Aufklopfen auf das Zeigefingergrundgelenk gut aufschütteln (**nicht waagrecht oder nach unten halten**, da sonst Suspensionsmittel austreten kann).
6. Vor der Injektion die Schutzkappe von der Injektionsnadel **abziehen, nicht abdrehen!** Dann die Luft über der Suspension vorsichtig herausdrücken.

### Die Spritze ist jetzt injektionsbereit.

Eine Aspiration ist bei subkutan liegender Injektionsnadel möglich.

### Handhabung nach der Injektion

7. Sicherheitsvorrichtung an der Kanüle bis zum fühlbaren/hörbaren Einrasten entsprechend der Pfeilmarkierung ganz nach vorne schieben.
8. Spritze bitte ordnungsgemäß entsorgen.

## 7. INHABER DER ZULASSUNG

Takeda GmbH  
Byk-Gulden-Str. 2  
78467 Konstanz  
Tel.: 0800 8253325  
Fax: 0800 8253329  
E-Mail: medinfo@takeda.de

## 8. ZULASSUNGSNUMMER

34771.00.00

## 9. DATUM DER ERTEILUNG DER ZULASSUNG/VERLÄNGERUNG DER ZULASSUNG

Datum der Erteilung der Zulassung:  
28. Mai 1996

Datum der letzten Verlängerung der Zulassung: 22. März 2002

## 10. STAND DER INFORMATION

August 2018

## 11. VERKAUFSABGRENZUNG

Verschreibungspflichtig.

Art.-Nr. 1107101449

Zentrale Anforderung an:

Rote Liste Service GmbH

Fachinfo-Service

Mainzer Landstraße 55  
60329 Frankfurt