

ANHANG I

ZUSAMMENFASSUNG DER MERKMALE DES ARZNEIMITTELS

1. BEZEICHNUNG DES ARZNEIMITTELS

Lantus 100 Einheiten/ml Injektionslösung in einer Durchstechflasche
Lantus 100 Einheiten/ml Injektionslösung in einer Patrone
Lantus SoloStar 100 Einheiten/ml Injektionslösung in einem Fertigpen

2. QUALITATIVE UND QUANTITATIVE ZUSAMMENSETZUNG

Ein ml enthält 100 Einheiten Insulin glargin* (entsprechend 3,64 mg).

Lantus 100 Einheiten/ml Injektionslösung in einer Durchstechflasche

Eine Durchstechflasche enthält 5 ml Injektionslösung, entsprechend 500 Einheiten, oder 10 ml Injektionslösung, entsprechend 1.000 Einheiten.

Lantus 100 Einheiten/ml Injektionslösung in einer Patrone, Lantus SoloStar 100 Einheiten/ml Injektionslösung in einem Fertigpen

Eine Patrone oder ein Pen enthält 3 ml Injektionslösung, entsprechend 300 Einheiten.

*Insulin glargin wird mittels gentechnologischer Methoden unter Verwendung von *Escherichia coli* hergestellt.

Vollständige Auflistung der sonstigen Bestandteile, siehe Abschnitt 6.1.

3. DARREICHUNGSFORM

Injektionslösung.

Klare, farblose Lösung.

4. KLINISCHE ANGABEN

4.1 Anwendungsgebiete

Zur Behandlung von Diabetes mellitus bei Erwachsenen, Jugendlichen und Kindern im Alter von 2 Jahren und älter.

4.2 Dosierung und Art der Anwendung

Dosierung

Lantus enthält Insulin glargin, ein Insulinanalogon mit einer lang anhaltenden Wirkdauer.

Lantus sollte einmal täglich zu einer beliebigen Zeit, jedoch jeden Tag zur gleichen Zeit, verabreicht werden.

Dosierung und Zeitpunkt der Verabreichung sollten individuell festgelegt werden. Bei Patienten mit Typ-2-Diabetes kann Lantus auch zusammen mit oralen Antidiabetika gegeben werden. Die Wirkstärke dieses Arzneimittels ist in Einheiten angegeben. Diese Einheiten beziehen sich ausschließlich auf Lantus und sind nicht identisch mit I.E. oder den Einheiten anderer Insulinanaloge (siehe Abschnitt 5.1).

Besondere Patientengruppen

Ältere Patienten (≥ 65 Jahre)

Bei älteren Patienten kann eine fortschreitende Verschlechterung der Nierenfunktion zu einer Abnahme des Insulinbedarfs führen.

Eingeschränkte Nierenfunktion

Bei Patienten mit eingeschränkter Nierenfunktion kann der Insulinbedarf aufgrund des verminderten Insulinstoffwechsels verringert sein.

Eingeschränkte Leberfunktion

Bei Patienten mit eingeschränkter Leberfunktion kann der Insulinbedarf aufgrund der verringerten Glukoneogenese-Kapazität und des verminderten Insulinabbaus herabgesetzt sein.

Kinder und Jugendliche

- Jugendliche und Kinder im Alter von 2 Jahren und älter

Die Sicherheit und Wirksamkeit von Lantus bei Jugendlichen und Kindern im Alter von 2 Jahren und älter ist erwiesen (siehe Abschnitt 5.1). Das Dosierungsschema (Dosis und Zeitpunkt) sollte individuell angepasst werden.

- Kinder unter 2 Jahren

Die Sicherheit und Wirksamkeit von Lantus bei Kindern im Alter von unter 2 Jahren ist nicht erwiesen. Es liegen keine Daten vor.

Umstellung von anderen Insulinen auf Lantus

Wird von einem Behandlungsschema mit einem intermediär oder lang wirksamen Insulin auf ein Schema mit Lantus umgestellt, kann eine Änderung der Dosis des Basalinsulins erforderlich werden sowie eine Anpassung der antidiabetischen Begleitmedikation (die Dosierung und Applikationszeitpunkte von zusätzlich verabreichten Normalinsulinen oder rasch wirksamen Insulinanaloga bzw. die Dosierung oraler Antidiabetika).

Umstellung von zweimal täglich verabreichtem NPH-Insulin auf Lantus

Um das Risiko nächtlicher und frühmorgendlicher Hypoglykämien zu verringern, sollten Patienten, die ihre Basalinsulinbehandlung von zweimal täglich verabreichtem NPH-Insulin auf einmal täglich verabreichtes Lantus umstellen, ihre tägliche Dosis Basalinsulin während der ersten Behandlungswochen um 20–30 % reduzieren.

Umstellung von Insulin glargin 300 Einheiten/ml auf Lantus

Lantus und Toujeo (Insulin glargin 300 Einheiten/ml) sind nicht bioäquivalent und nicht direkt austauschbar. Um das Risiko einer Hypoglykämie zu verringern, sollten Patienten, die ihre Basalinsulinbehandlung von einem Behandlungsschema mit einmal täglich Insulin glargin 300 Einheiten/ml auf ein Schema mit einmal täglich Lantus umstellen, ihre Dosis etwa um 20 % reduzieren.

In den ersten Wochen sollte diese Reduzierung, zumindest zum Teil, durch höhere Dosen des Mahlzeiteninsulins ausgeglichen werden, danach sollte das Behandlungsschema individuell angepasst werden.

Während der Umstellung und in den ersten Wochen danach wird eine engmaschige Stoffwechselüberwachung empfohlen.

Bei einer verbesserten Stoffwechsellage und der daraus resultierenden Zunahme der Insulinempfindlichkeit kann eine weitere Dosisanpassung erforderlich werden. Eine Dosisanpassung kann auch dann notwendig werden, wenn sich zum Beispiel das Gewicht oder die Lebensweise des Patienten ändert, wenn eine Änderung der Tageszeit, zu der das Insulin verabreicht wird, vorgenommen wird oder wenn sich andere Umstände ergeben, die eine verstärkte Neigung zu Hypo- oder Hyperglykämien bedingen (siehe Abschnitt 4.4).

Bei Patienten, die aufgrund von Antikörperbildung gegen Humaninsulin hohe Insulindosen benötigen, kann es mit Lantus zu einer besseren Insulinwirkung kommen.

Art der Anwendung

Lantus wird subkutan verabreicht.

Lantus darf nicht intravenös verabreicht werden. Die verlängerte Wirkdauer von Lantus hängt von dessen Injektion in subkutanen Gewebe ab. Die intravenöse Verabreichung der normalerweise subkutan applizierten Dosis könnte zu einer schweren Hypoglykämie führen.

Es gibt keine klinisch relevanten Unterschiede der Insulin- oder Glukosespiegel im Serum nach Injektion von Lantus in das Unterhautfettgewebe der Bauchwand, des Oberschenkels oder des Deltamuskels. Die Injektionsstellen müssen innerhalb des gewählten Injektionsbereichs vor jeder Injektion gewechselt werden, um das Risiko einer Lipodystrophie und einer kutanen Amyloidose zu reduzieren (siehe Abschnitt 4.4. und 4.8).

Lantus darf nicht mit einem anderen Insulin gemischt oder verdünnt werden. Mischen oder Verdünnen kann sein Zeit-Wirk-Profil verändern. Mischen kann zu Ausfällungen führen.

Lantus 100 Einheiten/ml Injektionslösung in einer Durchstechflasche

Weitere Hinweise zur Handhabung, siehe Abschnitt 6.6.

Lantus 100 Einheiten/ml Injektionslösung in einer Patrone

Lantus 100 Einheiten/ml in Patronen ist nur für subkutane Injektionen aus einem wiederverwendbaren Pen geeignet. Falls die Anwendung einer Spritze notwendig ist, sollte eine Durchstechflasche verwendet werden (siehe Abschnitt 4.4).

Weitere Hinweise zur Handhabung, siehe Abschnitt 6.6.

Lantus SoloStar 100 Einheiten/ml Injektionslösung in einem Fertigpen

Lantus SoloStar 100 Einheiten/ml in einem Fertigpen ist nur für subkutane Injektionen geeignet. Falls die Anwendung einer Spritze notwendig ist, sollte eine Durchstechflasche verwendet werden (siehe Abschnitt 4.4).

Vor der Anwendung von SoloStar müssen die Hinweise zur Handhabung in der Packungsbeilage sorgfältig gelesen werden (siehe Abschnitt 6.6).

4.3 Gegenanzeigen

Überempfindlichkeit gegen den Wirkstoff oder einen der in Abschnitt 6.1 genannten sonstigen Bestandteile.

4.4 Besondere Warnhinweise und Vorsichtsmaßnahmen für die Anwendung

Rückverfolgbarkeit

Um die Rückverfolgbarkeit biologischer Arzneimittel zu verbessern, müssen die Bezeichnung des Arzneimittels und die Chargenbezeichnung des angewendeten Arzneimittels eindeutig dokumentiert werden.

Lantus ist nicht das Insulin der Wahl für die Behandlung der diabetischen Ketoazidose. In diesen Fällen wird stattdessen die intravenöse Gabe eines Normalinsulins empfohlen.

Bei ungenügender Blutzuckereinstellung oder Neigung zu Hyper- oder Hypoglykämien müssen die Einhaltung des verschriebenen Therapieschemas durch den Patienten, die Injektionsstellen und die korrekte Injektionstechnik sowie alle anderen relevanten Faktoren überprüft werden, bevor eine Dosisanpassung in Erwägung gezogen wird.

Die Umstellung eines Patienten auf einen anderen Insulintyp oder eine andere Insulinmarke muss unter strenger ärztlicher Überwachung erfolgen. Jede Änderung hinsichtlich Stärke, Insulinmarke (Hersteller), Insulintyp (Normal, NPH, zinkverzögert, lang wirksam usw.), Ursprung (tierisches Insulin, Humaninsulin oder Insulinanalogon) und/oder Herstellungsmethode kann eine Änderung der Dosierung erforderlich machen.

Patienten müssen angewiesen werden, die Injektionsstelle regelmäßig zu wechseln, um das Risiko einer Lipodystrophie und einer kutanen Amyloidose zu reduzieren. Es besteht das potenzielle Risiko

einer verzögerten Insulinresorption und einer schlechteren Blutzuckerkontrolle nach Insulininjektionen an Stellen mit diesen Reaktionen. Bei einem plötzlichen Wechsel der Injektionsstelle zu einem nicht betroffenen Bereich wurde darüber berichtet, dass dies zu Hypoglykämie führte. Nach einem Wechsel des Injektionsbereichs wird eine Überwachung des Blutzuckers empfohlen und eine Dosisanpassung der Antidiabetika kann in Erwägung gezogen werden.

Hypoglykämie

Der Zeitpunkt des Auftretens einer Hypoglykämie hängt vom Wirkprofil der verwendeten Insuline ab und kann sich daher bei Umstellung des Behandlungsschemas ändern. Aufgrund der länger anhaltenden Basalinsulin-Versorgung mit Lantus können weniger Hypoglykämien in der Nacht auftreten, aber eventuell mehr Hypoglykämien am frühen Morgen.

Besondere Vorsicht sowie eine verstärkte Überwachung des Blutzuckers ist bei Patienten empfehlenswert, bei denen hypoglykämische Episoden von besonderer klinischer Bedeutung sein können, wie z. B. bei Patienten mit signifikanten Stenosen der Koronararterien oder der hirnersorgenden Blutgefäße (Risiko kardialer oder zerebraler Komplikationen bei Hypoglykämie) sowie bei Patienten mit proliferativer Retinopathie, insbesondere wenn diese nicht laserbehandelt ist (Gefahr der vorübergehenden Erblindung infolge einer Hypoglykämie).

Den Patienten sollte bewusst gemacht werden, dass es Umstände gibt, bei denen die Warnsymptome einer Hypoglykämie vermindert sein können. Bei bestimmten Risikogruppen können die Warnsymptome einer Hypoglykämie verändert oder abgeschwächt sein oder ganz fehlen. Dazu zählen Patienten,

- bei denen sich die Blutzuckereinstellung deutlich verbessert hat,
- bei denen sich eine Hypoglykämie langsam entwickelt,
- die älter sind,
- die von tierischem Insulin auf Humaninsulin umgestellt worden sind,
- bei denen eine autonome Neuropathie vorliegt,
- bei denen die Diabeteserkrankung schon lange besteht,
- die an einer psychiatrischen Erkrankung leiden,
- die gleichzeitig mit bestimmten anderen Arzneimitteln behandelt werden (siehe Abschnitt 4.5).

Solche Situationen können zu einer schweren Hypoglykämie führen (und möglicherweise zum Bewusstseinsverlust), bevor der Patient die hypoglykämische Stoffwechselentgleisung überhaupt bemerkt.

Die verlängerte Wirkung von subkutan verabreichtem Insulin glargin kann die Erholung von einer Hypoglykämie verzögern.

Wenn normale oder erniedrigte Werte für glykosyliertes Hämoglobin vorliegen, muss auch die Möglichkeit wiederholter unerkannter (insbesondere nächtlicher) Hypoglykämien in Betracht gezogen werden.

Das Einhalten des Dosierschemas und der Ernährungsempfehlungen, die korrekte Insulinverabreichung und das Erkennen von Symptomen einer Hypoglykämie durch den Patienten sind von zentraler Bedeutung, um das Risiko für Hypoglykämien zu senken. Faktoren, die zu einer Verstärkung der Hypoglykämieeigung führen, müssen besonders beachtet werden und können eine Dosisanpassung erfordern. Dazu zählen:

- ein Wechsel des Injektionsgebietes,
- eine Verbesserung der Insulinempfindlichkeit (z. B. wenn Stressfaktoren entfallen),
- eine ungewohnte, stärkere oder längere körperliche Anstrengung,
- interkurrierende Erkrankungen (z. B. Erbrechen, Durchfall),
- unzureichende Nahrungsaufnahme,
- ausgelassene Mahlzeiten,
- Alkoholkonsum,
- bestimmte unkompenzierte Störungen des endokrinen Systems (z. B. Unterfunktion der Schilddrüse, des Hypophysenvorderlappens oder Nebennierenrindeninsuffizienz),
- gleichzeitige Gabe bestimmter anderer Arzneimittel (siehe Abschnitt 4.5).

Interkurrente Erkrankungen

Interkurrente Erkrankungen erfordern eine verstärkte Stoffwechselüberwachung. In vielen Fällen sind Ketonbestimmungen im Urin angezeigt, und oft ist eine Anpassung der Insulindosis erforderlich. Der Insulinbedarf ist häufig erhöht. Patienten mit einem Typ-1-Diabetes müssen regelmäßig zumindest kleine Mengen Kohlenhydrate zu sich nehmen, auch wenn sie nicht oder nur wenig essen können, erbrechen o. Ä., und sie dürfen das Insulin nie ganz weglassen.

Insulin-Antikörper

Die Verabreichung von Insulin kann im Körper die Bildung von Insulin-Antikörpern auslösen. In seltenen Fällen kann das Vorhandensein solcher Insulin-Antikörper die Anpassung der Insulindosis erforderlich machen, um eine Neigung zu Hyper- oder Hypoglykämien auszugleichen (siehe Abschnitt 5.1).

Für Lantus 100 Einheiten/ml in Patronen geeignete Pens

Lantus100 Einheiten/ml in Patronen ist nur für subkutane Injektionen aus einem wiederverwendbaren Pen geeignet. Falls die Anwendung einer Spritze notwendig ist, sollte eine Durchstechflasche verwendet werden.

Die Lantus-Patronen dürfen nur mit den folgenden Pens verwendet werden:

- JuniorStar, der Lantus in Einzeldosischritten von 0,5 Einheiten abgibt.
- KlikStar, TactiPen, Autopen 24, AllStar und AllStar Pro, die Lantus in Einzeldosischritten von 1 Einheit abgeben.

Da die Dosiergenauigkeit nur mit den genannten Pens ermittelt wurde, dürfen diese Patronen nicht mit anderen wiederverwendbaren Pens angewendet werden.

Es werden möglicherweise nicht alle der genannten Pens in Ihrem Land in den Verkehr gebracht (siehe Abschnitt 4.2 und 6.6).

Handhabung des SoloStar-Fertigpens

Lantus SoloStar 100 Einheiten/ml in einem Fertigpen ist nur für subkutane Injektionen geeignet. Falls die Anwendung einer Spritze notwendig ist, sollte eine Durchstechflasche verwendet werden (siehe Abschnitt 4.2).

Vor der Anwendung von SoloStar müssen die Hinweise zur Handhabung in der Packungsbeilage sorgfältig gelesen werden. SoloStar muss wie in diesen Hinweisen zur Handhabung beschrieben angewendet werden (siehe Abschnitt 6.6).

Anwendungsfehler

Es wurde von Anwendungsfehlern berichtet, bei denen anstelle von Insulin glargin versehentlich andere Insuline, insbesondere kurz wirksame Insuline, verabreicht wurden. Die Bezeichnung des Insulins muss stets vor jeder Injektion überprüft werden, um Verwechslungen zwischen Insulin glargin und anderen Insulinen zu vermeiden.

Kombination von Lantus mit Pioglitazon

Bei der Anwendung von Pioglitazon in Kombination mit Insulin wurden Fälle von Herzinsuffizienz berichtet, insbesondere bei Patienten mit Risikofaktoren für die Entwicklung einer Herzinsuffizienz. Dies muss berücksichtigt werden, wenn eine Behandlung mit Pioglitazon zusammen mit Lantus erwogen wird. Patienten, die mit dieser Kombination behandelt werden, müssen bezüglich Anzeichen und Symptomen von Herzinsuffizienz, Gewichtszunahme und Ödemen beobachtet werden. Im Falle einer Verschlechterung der kardialen Symptomatik muss Pioglitazon abgesetzt werden.

Sonstige Bestandteile

Dieses Arzneimittel enthält weniger als 1 mmol (23 mg) Natrium pro Dosis, d. h., es ist nahezu „natriumfrei“.

4.5 Wechselwirkungen mit anderen Arzneimitteln und sonstige Wechselwirkungen

Eine Reihe von Substanzen beeinflusst den Glukosestoffwechsel und kann eine Dosisanpassung von Insulin glargin erforderlich machen.

Zu den Substanzen, die eine Verstärkung der Blutzuckersenkung und eine Erhöhung der Anfälligkeit für Hypoglykämien verursachen können, gehören z. B. orale Antidiabetika, Angiotensin-Converting-Enzym-(ACE-)Hemmer, Disopyramid, Fibrate, Fluoxetin, Monoaminoxidase-(MAO-)Hemmer, Pentoxifyllin, Propoxyphen, Salicylate und Sulfonamid-Antibiotika.

Zu den Substanzen, die den blutzuckersenkenden Effekt abschwächen können, gehören z. B. Kortikosteroide, Danazol, Diazoxid, Diuretika, Glukagon, Isoniazid, Östrogene und Progestagene, Phenothiazin-Abkömmlinge, Somatropin, Sympathomimetika (z. B. Epinephrin [Adrenalin], Salbutamol, Terbutalin), Schilddrüsenhormone, atypische Antipsychotika (z. B. Clozapin und Olanzapin) und Proteaseinhibitoren.

Betablocker, Clonidin, Lithiumsalze oder Alkohol können sowohl zu einer Verstärkung als auch zu einer Abschwächung der blutzuckersenkenden Wirkung von Insulin führen. Pentamidin kann eine Hypoglykämie verursachen, gelegentlich mit nachfolgender Hyperglykämie.

Zusätzlich können unter der Wirkung von Sympatholytika wie Betablocker, Clonidin, Guanethidin und Reserpin die Symptome der adrenergen Gegenregulation abgeschwächt sein oder fehlen.

4.6 Fertilität, Schwangerschaft und Stillzeit

Schwangerschaft

Für Insulin glargin liegen keine klinischen Daten über exponierte Schwangere aus kontrollierten klinischen Studien vor.

Weitreichende Erfahrungen an schwangeren Frauen (mehr als 1.000 Schwangerschaftsausgänge) deuten weder auf substanzspezifische schädliche Auswirkungen von Insulin glargin auf die Schwangerschaft noch auf ein substanzspezifisches Fehlbildungsrisiko oder eine fetale/neonatale Toxizität von Insulin glargin hin. Tierexperimentelle Daten ergaben keine Hinweise auf eine Reproduktionstoxizität.

Lantus kann während der Schwangerschaft angewendet werden, wenn dies aus klinischer Sicht notwendig ist.

Für Patientinnen mit vorbestehender Diabeteserkrankung oder einem Schwangerschaftsdiabetes ist eine gute Stoffwechseleinstellung während der gesamten Schwangerschaft unbedingt erforderlich, um unerwünschte Ereignisse im Zusammenhang mit Hyperglykämie zu vermeiden. Der Insulinbedarf kann während des ersten Trimenons abfallen und steigt in der Regel während des zweiten und dritten Trimenons an. Unmittelbar nach der Entbindung fällt der Insulinbedarf rasch ab (erhöhtes Hypoglykämierisiko). Eine sorgfältige Überwachung des Blutzuckerspiegels ist daher besonders wichtig.

Stillzeit

Es ist nicht bekannt, ob Insulin glargin in die Muttermilch übergeht. Es wird angenommen, dass oral aufgenommenes Insulin glargin keine Auswirkungen auf das gestillte Neugeborene/Kind hat, weil Insulin glargin als Peptid im menschlichen Magen-Darm-Trakt zu Aminosäuren abgebaut wird. Bei stillenden Frauen kann eine Anpassung der Insulindosis und der Ernährung notwendig sein.

Fertilität

Tierexperimentelle Studien ergaben keine Hinweise auf direkte gesundheitsschädliche Wirkungen in Bezug auf die Fertilität.

4.7 Auswirkungen auf die Verkehrstüchtigkeit und die Fähigkeit zum Bedienen von Maschinen

Die Konzentrations- und Reaktionsfähigkeit des Patienten kann aufgrund einer Hypo- oder Hyperglykämie oder z. B. aufgrund von Sehstörungen beeinträchtigt sein. Dies kann in Situationen, in denen diese Fähigkeiten von besonderer Bedeutung sind (z. B. beim Autofahren oder beim Bedienen von Maschinen), ein Risiko darstellen.

Den Patienten ist zu raten, Vorsichtsmaßnahmen zu treffen, um Hypoglykämien beim Führen von Kraftfahrzeugen zu vermeiden. Dies ist besonders wichtig bei Patienten mit verringerter oder fehlender Wahrnehmung von Hypoglykämie-Warnsymptomen oder häufigen Hypoglykämie-Episoden. In diesen Fällen ist zu überlegen, ob das Führen eines Kraftfahrzeuges oder das Bedienen von Maschinen ratsam ist.

4.8 Nebenwirkungen

Zusammenfassung des Sicherheitsprofils

Eine Hypoglykämie (sehr häufig), im Allgemeinen die häufigste Nebenwirkung der Insulintherapie, kann auftreten, wenn die Insulindosis den Bedarf überschreitet (siehe Abschnitt 4.4).

Tabellarisch aufgelistete Nebenwirkungen

Nachfolgend sind die aus klinischen Studien bekannt gewordenen Nebenwirkungen aufgelistet, gruppiert nach Systemorganklassen und geordnet nach abnehmender Häufigkeit ihres Auftretens (sehr häufig: $\geq 1/10$; häufig: $\geq 1/100$, $< 1/10$; gelegentlich: $\geq 1/1.000$, $< 1/100$; selten: $\geq 1/10.000$, $< 1/1.000$; sehr selten: $< 1/10.000$; nicht bekannt: Häufigkeit auf Grundlage der verfügbaren Daten nicht abschätzbar).

Innerhalb jeder Häufigkeitsgruppe sind die Nebenwirkungen nach abnehmendem Schweregrad angegeben.

Systemorganklassen gemäß MedDRA-Datenbank	Sehr häufig	Häufig	Gelegentlich	Selten	Sehr selten	Nicht bekannt
Erkrankungen des Immunsystems				Allergische Reaktionen		
Stoffwechsel- und Ernährungsstörungen	Hypoglykämie					
Erkrankungen des Nervensystems					Geschmacksstörung	
Augenerkrankungen				Sehstörungen Retinopathie		
Erkrankungen der Haut und des Unterhautzellgewebes		Lipohypertrophie	Lipoatrophy			Kutane Amyloidose
Skelettmuskulatur-, Bindegewebs- und Knochenkrankungen					Myalgie	
Allgemeine Erkrankungen und Beschwerden am Verabreichungsort		Reaktionen an der Einstichstelle		Ödeme		

Beschreibung ausgewählter Nebenwirkungen

Stoffwechsel- und Ernährungsstörungen

Schwere Hypoglykämien, insbesondere wenn sie wiederholt auftreten, können zu neurologischen Schäden führen. Anhaltende oder schwere Hypoglykämien können lebensbedrohlich sein.

Bei vielen Patienten gehen die Zeichen der adrenergen Gegenregulation denen der Neuroglukopenie voraus. Im Allgemeinen sind diese Gegenregulation und ihre Symptome umso ausgeprägter, je stärker und schneller der Blutzuckerspiegel fällt (siehe Abschnitt 4.4).

Erkrankungen des Immunsystems

Allergische Reaktionen vom Soforttyp auf Insulin sind selten. Solche Reaktionen auf Insulin (einschließlich Insulin glargin) oder einen der Hilfsstoffe können z. B. mit generalisierten Hautreaktionen, Angioödem, Bronchospasmus, Blutdruckabfall und Schock einhergehen und lebensbedrohlich sein.

Augenerkrankungen

Eine deutliche Veränderung der Blutzuckereinstellung kann vorübergehende Sehstörungen verursachen, die durch eine vorübergehende Veränderung des Quellungszustandes und damit der Brechkraft der Augenlinse bedingt sind.

Eine über einen längeren Zeitraum verbesserte Blutzuckereinstellung mindert das Risiko des Fortschreitens einer diabetischen Retinopathie. Eine Intensivierung der Insulintherapie mit abrupter Verbesserung des Blutzuckerspiegels kann jedoch zu einer vorübergehenden Verschlechterung einer diabetischen Retinopathie führen. Bei Patienten mit proliferativer Retinopathie, insbesondere wenn diese nicht laserbehandelt ist, können schwere Hypoglykämie-Episoden zu vorübergehender Erblindung führen.

Erkrankungen der Haut und des Unterhautzellgewebes

An der Injektionsstelle kann es zu einer Lipodystrophie und einer kutanen Amyloidose kommen, die die Insulinresorption im betroffenen Bereich verzögert. Ein ständiger Wechsel der Einstichstelle im gegebenen Injektionsbereich kann helfen, diese Reaktionen abzuschwächen oder zu vermeiden (siehe Abschnitt 4.4).

Allgemeine Erkrankungen und Beschwerden am Verabreichungsort

Reaktionen an der Einstichstelle können sich in Form von Rötung, Schmerz, Juckreiz, Quaddeln, Schwellung oder Entzündung äußern. Die meisten leichteren Reaktionen auf Insulin an der Injektionsstelle bilden sich in der Regel innerhalb von wenigen Tagen oder Wochen zurück.

In seltenen Fällen kann Insulin eine Natriumretention und Ödeme verursachen, insbesondere wenn eine zuvor schlechte Stoffwechseleinstellung durch Intensivierung der Insulintherapie verbessert wird.

Kinder und Jugendliche

Im Allgemeinen ist das Sicherheitsprofil bei Kindern und Jugendlichen (≤ 18 Jahre) ähnlich dem bei Erwachsenen.

Die nach Markteinführung eingegangenen Berichte über unerwünschte Ereignisse betrafen bei Kindern und Jugendlichen (≤ 18 Jahre) relativ häufiger Reaktionen an der Einstichstelle (Schmerz und lokale Reaktion an der Einstichstelle) und Hautreaktionen (Ausschlag, Urtikaria) als bei Erwachsenen. Für Kinder unter 2 Jahren liegen keine Daten zur Sicherheit aus klinischen Prüfungen vor.

Meldung des Verdachts auf Nebenwirkungen

Die Meldung des Verdachts auf Nebenwirkungen nach der Zulassung ist von großer Wichtigkeit. Sie ermöglicht eine kontinuierliche Überwachung des Nutzen-Risiko-Verhältnisses des Arzneimittels. Angehörige von Gesundheitsberufen sind aufgefordert, jeden Verdachtsfall einer Nebenwirkung über das in [Anhang V](#) aufgeführte nationale Meldesystem anzuzeigen.

4.9 Überdosierung

Symptomatik

Eine Überdosierung von Insulin kann zu einer schweren, unter Umständen lang anhaltenden und lebensbedrohlichen Hypoglykämie führen.

Maßnahmen

Leichte hypoglykämische Episoden können in der Regel durch die orale Zufuhr von Kohlenhydraten ausgeglichen werden. Es kann aber auch eine Anpassung der Insulindosis, der Ess- oder Sportgewohnheiten erforderlich werden.

Schwerere Hypoglykämien mit diabetischem Koma, Krampfanfällen oder neurologischen Ausfällen können mit intramuskulären/subkutanen Glukagongaben oder intravenösen Gaben von konzentrierter Glukoselösung behandelt werden. Wiederholte Kohlenhydrataufnahme und eine Überwachung können erforderlich sein, da die Hypoglykämie nach scheinbarer klinischer Erholung wieder auftreten kann.

5. PHARMAKOLOGISCHE EIGENSCHAFTEN

5.1 Pharmakodynamische Eigenschaften

Pharmakotherapeutische Gruppe: Antidiabetika, Insuline und Analoga zur Injektion, lang wirkend.
ATC-Code: A10A E04.

Wirkmechanismus

Insulin glargin ist ein Humaninsulinanalogon mit einer geringen Löslichkeit im neutralen pH-Bereich. Im sauren pH-Bereich der Lantus-Injektionslösung (pH 4) ist es vollständig löslich. Nach der Injektion in das Subkutangewebe wird die saure Lösung neutralisiert, was zur Bildung von Mikropräzipitaten führt, aus denen kontinuierlich geringe Mengen von Insulin glargin freigesetzt werden. Dies hat ein gleichmäßiges, berechenbares Konzentrations-Zeit-Profil ohne Spitzen und eine lang anhaltende Wirkdauer zur Folge.

Insulin glargin wird in die zwei aktiven Metaboliten M1 und M2 (siehe Abschnitt 5.2) verstoffwechselt.

Insulinrezeptorbindung: *In-vitro*-Untersuchungen zeigen, dass Insulin glargin und seine Metaboliten M1 und M2 eine ähnliche Affinität zum Humaninsulinrezeptor haben wie Humaninsulin.

IGF-1-Rezeptorbindung: Die Affinität von Insulin glargin zum Human-IGF-1-Rezeptor ist etwa 5- bis 8-fach größer als die von Humaninsulin (aber etwa 70- bis 80-fach geringer als die von IGF-1), wohingegen M1 und M2 mit etwas geringerer Affinität an den IGF-1-Rezeptor binden als Humaninsulin.

Die bei Typ-1-Diabetikern gefundene therapeutische Insulinkonzentration (Insulin glargin und seine Metaboliten) war deutlich geringer als die Menge, die für eine halbmaximale Besetzung des IGF-1-Rezeptors und die nachfolgend durch den Rezeptor initiierte Aktivierung des mitogen-proliferativen Signalwegs erforderlich wäre. Physiologische Konzentrationen an endogenem IGF-1 können den mitogen-proliferativen Signalweg aktivieren. Dagegen sind die unter der Insulintherapie, einschließlich unter der Therapie mit Lantus, gefundenen therapeutischen Insulinkonzentrationen deutlich geringer als die pharmakologischen Konzentrationen, die für eine Aktivierung des IGF-1-Signalwegs erforderlich sind.

Die primäre Wirkung von Insulin, einschließlich Insulin glargin, ist die Regulation des Glukosestoffwechsels. Insulin und seine Analoga senken den Blutzuckerspiegel durch eine Stimulierung der peripheren Glukoseaufnahme, insbesondere durch die Skelettmuskulatur und das Fettgewebe, sowie durch eine Hemmung der Glukoneogenese in der Leber. Insulin hemmt die Lipolyse in den Fettzellen, hemmt die Proteolyse und fördert die Proteinsynthese.

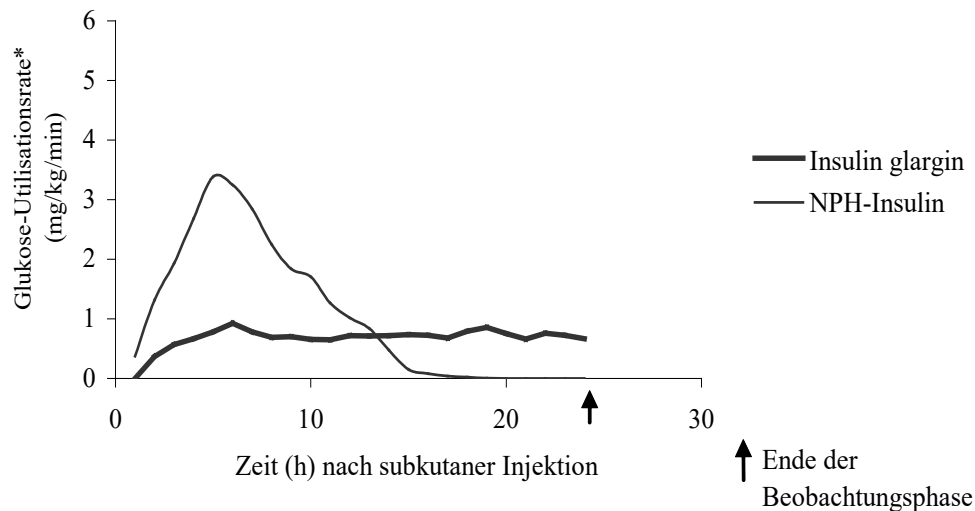
In klinischen pharmakologischen Studien konnte gezeigt werden, dass intravenös verabreichtes Insulin glargin und Humaninsulin die gleiche Wirkstärke besitzen, wenn sie in identischen Dosen verabreicht werden. Wie bei allen Insulinen kann der zeitliche Wirkverlauf von Insulin glargin durch körperliche Aktivität und andere Parameter beeinflusst werden.

In euglykämischen Clamp-Studien mit Probanden oder Typ-1-Diabetikern trat die Wirkung von subkutan verabreichtem Insulin glargin langsamer ein als bei humanem NPH-Insulin. Das Wirkprofil von Insulin glargin verlief gleichmäßig, ohne Spitzen, und seine Wirkdauer war lang anhaltend.

Abbildung 1 zeigt die Ergebnisse einer Untersuchung bei Patienten.

Abbildung 1

Wirkprofil bei Typ-1-Diabetikern



*Ermittelt als Menge der infundierten Glukose, die zum Erhalt von konstanten Plasmaglukosespiegeln erforderlich ist (stündliche Mittelwerte).

Die längere Wirkdauer von subkutanem Insulin glargin hängt direkt mit dessen verzögerter Resorption zusammen und spricht für eine einmal tägliche Verabreichung. Der Zeit-Wirkungs-Verlauf bei Insulin und Insulinanaloga wie Insulin glargin kann inter- und intraindividuell erheblich verschieden sein.

In einer klinischen Studie waren nach der intravenösen Verabreichung von Insulin glargin und Humaninsulin die Symptome einer Hypoglykämie bzw. die adrenerge Gegenreaktion sowohl bei gesunden Freiwilligen als auch bei Patienten mit Typ-1-Diabetes ähnlich.

In klinischen Studien wurden mit Humaninsulin und Insulin glargin kreuzreagierende Antikörper mit der gleichen Häufigkeit in den NPH-Insulin- und den Insulin-glargin-Behandlungsgruppen beobachtet.

Der Einfluss von Insulin glargin (einmal täglich) auf eine diabetische Retinopathie wurde in einer offenen, fünfjährigen NPH-kontrollierten Studie (NPH zweimal täglich) an 1.024 Typ-2-Diabetikern untersucht, bei denen eine Verschlechterung ihrer Retinopathie um 3 oder mehr Stufen auf der Skala der Early Treatment Diabetic Retinopathy Study (ETDRS) mithilfe der Fundusfotografie bestimmt wurde. Es gab statistisch keinen Unterschied zwischen Insulin glargin und NPH-Insulin in Bezug auf eine Progression diabetischer Retinopathie.

Die ORIGIN-Studie (Outcome Reduction with Initial Glargine INtervention) war eine multizentrische, randomisierte Studie mit einem 2 x 2-faktoriellen Design bei 12.537 Patienten mit einem hohen kardiovaskulären Risiko und gestörter Nüchternblutglukose (impaired fasting glucose, IFG) oder verminderter Glukosetoleranz (impaired glucose tolerance, IGT) (12 % der Patienten) oder einem Typ-2-Diabetes mellitus, der mit ≤ 1 oralen Antidiabetikum behandelt wurde (88 % der Patienten). Die Studienteilnehmer wurden (1 : 1) randomisiert der Behandlung mit Insulin glargin (n = 6.264) oder Standardtherapie (n = 6.273) zugeteilt, wobei Insulin glargin auf einen Nüchternblutglukosespiegel (fasting plasma glucose, FPG) von ≤ 95 mg/dl (5,3 mmol/l) titriert wurde. Erster koprimärer Wirksamkeitsendpunkt war die Zeit bis zum ersten Auftreten von kardiovaskulärem Tod, nicht tödlichem Myokardinfarkt oder nicht tödlichem Schlaganfall. Zweiter koprimärer Wirksamkeitsendpunkt war die Zeit bis zum ersten Auftreten eines der ersten koprimären Ereignisse oder bis zur Durchführung eines Revaskularisierungsverfahrens (des Herzens, der Karotis oder peripher) oder einer Hospitalisierung wegen Herzinsuffizienz.

Die sekundären Endpunkte waren unter anderem Gesamtmortalität und ein kombinierter mikrovaskulärer Endpunkt.

Durch Insulin glargin war im Vergleich zur Standardtherapie das relative Risiko für eine Herz-Kreislauf-Erkrankung oder kardiovaskulären Tod nicht verändert. Es gab keine Unterschiede zwischen Insulin glargin und Standardtherapie bezüglich der beiden koprimären Endpunkte, der Einzelkomponenten dieser Endpunkte, der Gesamtmortalität oder bezüglich des kombinierten mikrovaskulären Endpunkts.

Die durchschnittliche Insulin-glargin-Dosis betrug bei Studienende 0,42 E/kg. Bei Studienbeginn hatten die Teilnehmer einen medianen HbA_{1c}-Wert von 6,4 %, die medianen HbA_{1c}-Werte unter der Behandlung lagen während des gesamten Beobachtungszeitraums zwischen 5,9 und 6,4 % in der Insulin-glargin-Gruppe und zwischen 6,2 und 6,6 % in der Standardtherapie-Gruppe. Die Rate schwerer Hypoglykämien (betroffene Teilnehmer pro 100 Patientenjahre) betrug 1,05 in der Insulin-glargin-Gruppe und 0,30 in der Standardtherapie-Gruppe, die Rate von bestätigten nicht schweren Hypoglykämien betrug 7,71 in der Insulin-glargin-Gruppe und 2,44 in der Standardtherapie-Gruppe. Im Verlauf dieser 6-Jahres-Studie trat bei 42 % der Insulin-glargin-Patienten überhaupt keine Hypoglykämie auf.

In der Insulin-glargin-Gruppe kam es von Studienbeginn bis zum letzten Besuch unter der Studienmedikation zu einer mittleren Zunahme des Körpergewichts von 1,4 kg und in der Standardtherapie-Gruppe zu einer mittleren Abnahme von 0,8 kg.

Kinder und Jugendliche

In einer randomisierten, kontrollierten klinischen Studie wurden pädiatrische Patienten (6–15 Jahre alt) mit Typ-1-Diabetes (n = 349) 28 Wochen lang nach einem Basal-Bolus-Insulin-Regime mit normalem Humaninsulin vor jeder Mahlzeit behandelt. Zusätzlich wurde Insulin glargin einmal täglich vor dem Schlafengehen verabreicht oder NPH-Humaninsulin ein- oder zweimal täglich. Beide Gruppen verhielten sich ähnlich in Bezug auf glykosyliertes Hämoglobin und das Auftreten symptomatischer Hypoglykämien, jedoch wurden in der Insulin-glargin-Gruppe die Nüchtern-Plasmaglukosewerte bezogen auf den Ausgangswert stärker gesenkt als in der NPH-Gruppe. In der Insulin-glargin-Gruppe traten weniger schwere Hypoglykämien auf. 143 der mit Insulin glargin behandelten Patienten dieser Studie führten die Behandlung mit Insulin glargin in einer nicht kontrollierten Fortsetzungsstudie mit einer durchschnittlichen Beobachtungsdauer von 2 Jahren weiter. Dabei wurden während dieser längeren Behandlungsdauer mit Insulin glargin keine neuen sicherheitsrelevanten Hinweise gefunden.

Es wurde auch eine Studie im Cross-Over-Design mit 26 jugendlichen Typ-1-Diabetikern im Alter von 12–18 Jahren durchgeführt zum Vergleich von Insulin glargin und Insulin lispro mit NPH- und normalem Humaninsulin (jede Behandlung wurde 16 Wochen lang durchgeführt, die Reihenfolge war zufällig). Wie in der weiter oben beschriebenen Studie mit Kindern und Jugendlichen wurden in der Insulin-glargin-Gruppe die Nüchtern-Plasmaglukosewerte bezogen auf den Ausgangswert stärker gesenkt als in der NPH-Gruppe. Die Änderungen des HbA_{1c}-Wertes bezogen auf den Ausgangswert waren in beiden Behandlungsgruppen ähnlich; die über Nacht gemessenen Blutzuckerwerte waren jedoch in der Insulin-glargin/-lispro-Gruppe signifikant höher als in der NPH-/Normalinsulin-Gruppe, mit einem durchschnittlichen Tiefstwert von 5,4 mM gegen 4,1 mM. Entsprechend betrug die Inzidenz nächtlicher Hypoglykämien 32 % in der Insulin-glargin/-lispro-Gruppe gegen 52 % in der NPH-/Normalinsulin-Gruppe.

Eine 24-wöchige Parallelgruppenstudie wurde bei 125 Kindern mit Typ-1-Diabetes mellitus im Alter von 2 bis 6 Jahren durchgeführt. Es wurde die einmal tägliche Gabe von Insulin glargin am Morgen mit der einmal oder zweimal täglichen Gabe von NPH-Insulin als Basalinsulin verglichen. Beide Gruppen erhielten vor den Mahlzeiten ein Bolus-Insulin.

Das primäre Ziel des Nachweises der Nichtunterlegenheit von Insulin glargin im Vergleich zu NPH-Insulin bez. aller Hypoglykämien wurde nicht erreicht. Es gab tendenziell mehr Hypoglykämieereignisse unter Insulin glargin [Verhältnis der Ereignisraten Insulin glargin : NPH-Insulin (95 % CI) = 1,18 (0,97–1,44)].

Glykohämoglobin (HbA_{1c}) und Blutzuckerschwankungen waren in beiden Gruppen vergleichbar. Es traten in dieser Studie keine neuen Fragen zur Sicherheit auf.

5.2 Pharmakokinetische Eigenschaften

Nach subkutaner Injektion von Insulin glargin wiesen die Insulinkonzentrationen im Serum bei Probanden und Diabetikern auf eine im Vergleich zu humanem NPH-Insulin langsamere und wesentlich länger anhaltende Resorption hin und zeigten einen gleichförmigen Wirkverlauf ohne Wirkgipfel. Die Konzentrationen stimmten demnach mit dem zeitlichen Verlauf der pharmakodynamischen Wirkung von Insulin glargin überein. Abbildung 1 zeigt die Wirkprofile von Insulin glargin und NPH-Insulin im zeitlichen Verlauf.

Bei einmal täglicher Injektion von Insulin glargin werden 2–4 Tage nach der ersten Gabe Steady-State-Spiegel erreicht.

Bei intravenöser Verabreichung waren die Eliminationshalbwertszeiten von Insulin glargin und Humaninsulin vergleichbar.

Nach subkutaner Injektion von Lantus bei Diabetikern wird Insulin glargin rasch am Carboxy-Ende der Beta-Kette abgebaut, wodurch die zwei aktiven Metaboliten M1 (21^A-Gly-Insulin) und M2 (21^A-Gly-des-30^B-Thr-Insulin) entstehen. Im Plasma zirkuliert als Hauptbestandteil der Metabolit M1. Der M1-Spiegel steigt mit der verabreichten Lantus-Dosis. Die pharmakokinetischen und pharmakodynamischen Daten zeigen, dass die Wirkung der subkutanen Injektion von Lantus in erster Linie auf der M1-Exposition beruht. Insulin glargin und der Metabolit M2 waren bei der überwältigenden Mehrheit der Personen nicht nachweisbar, und wenn sie nachweisbar waren, dann waren ihre Konzentrationen unabhängig von der verabreichten Lantus-Dosis.

In klinischen Studien gaben Subgruppenanalysen nach Alter und Geschlecht keinen Hinweis auf einen Unterschied bezüglich Sicherheit und Wirksamkeit zwischen mit Insulin glargin behandelten Patienten und der gesamten Studienpopulation.

Kinder und Jugendliche

Die Pharmakokinetik bei Kindern im Alter von 2 bis unter 6 Jahren mit Typ-1-Diabetes mellitus wurde in einer klinischen Studie untersucht (siehe Abschnitt 5.1). Bei den mit Insulin glargin behandelten Kindern wurden Plasma-, „Tal“-Spiegel von Insulin glargin und seinen Hauptmetaboliten M1 und M2 gemessen. Sie zeigten ähnliche Muster in der Plasmakonzentration wie bei Erwachsenen und es gab keinen Hinweis auf eine Akkumulation von Insulin glargin oder seinen Metaboliten bei dauerhafter Verabreichung.

5.3 Präklinische Daten zur Sicherheit

Basierend auf den konventionellen Studien zur Sicherheitspharmakologie, Toxizität bei wiederholter Gabe, Reproduktionstoxizität, Genotoxizität und zum kanzerogenen Potenzial lassen die präklinischen Daten keine besonderen Gefahren für den Menschen erkennen.

6. PHARMAZEUTISCHE ANGABEN

6.1 Liste der sonstigen Bestandteile

5-ml-Durchstechflasche, Patrone, SoloStar-Fertigpen

Zinkchlorid

Metacresol (Ph.Eur.)

Glycerol

Salzsäure (zur Einstellung des pH-Werts)

Natriumhydroxid (zur Einstellung des pH-Werts)

Wasser für Injektionszwecke

10-ml-Durchstechflasche

Zinkchlorid

Metacresol (Ph.Eur.)

Glycerol

Salzsäure (zur Einstellung des pH-Werts)

Polysorbat 20

Natriumhydroxid (zur Einstellung des pH-Werts)

Wasser für Injektionszwecke

6.2 Inkompatibilitäten

Das Arzneimittel darf nicht mit anderen Arzneimitteln gemischt werden.

Lantus 100 Einheiten/ml Injektionslösung in einer Durchstechflasche

Bei Verwendung von Injektionsspritzen ist darauf zu achten, dass diese keine Spuren anderer Substanzen enthalten.

6.3 Dauer der Haltbarkeit

Lantus 100 Einheiten/ml Injektionslösung in einer Durchstechflasche

5-ml-Durchstechflasche

2 Jahre.

10-ml-Durchstechflasche

3 Jahre.

Dauer der Haltbarkeit nach der ersten Verwendung der Durchstechflasche

5-ml-Durchstechflasche

Das Arzneimittel kann maximal 4 Wochen lang bei einer Temperatur von nicht über 25 °C und vor direkter Hitzeeinwirkung und direktem Licht geschützt aufbewahrt werden. Die Durchstechflasche im Umkarton aufbewahren, um den Inhalt vor Licht zu schützen.

10-ml-Durchstechflasche

Das Arzneimittel kann maximal 4 Wochen lang bei einer Temperatur von nicht über 30 °C und vor direkter Hitzeeinwirkung und direktem Licht geschützt aufbewahrt werden. Die Durchstechflasche im Umkarton aufbewahren, um den Inhalt vor Licht zu schützen.

Es wird empfohlen, das Datum der ersten Verwendung der Durchstechflasche auf dem Etikett zu vermerken.

Lantus 100 Einheiten/ml Injektionslösung in einer Patrone, Lantus SoloStar100 Einheiten/ml Injektionslösung in einem Fertigpen

3 Jahre.

Dauer der Haltbarkeit nach der ersten Verwendung der Patrone oder des Pens

Das Arzneimittel kann maximal 4 Wochen lang bei einer Temperatur von nicht über 30 °C und vor direkter Hitzeeinwirkung und direktem Licht geschützt aufbewahrt werden.

Pens mit eingelegter Patrone oder in Gebrauch befindliche Pens nicht im Kühlschrank aufbewahren.

Die Pen-Kappe muss nach jeder Injektion wieder auf den Pen gesetzt werden, um den Inhalt vor Licht zu schützen.

6.4 Besondere Vorsichtsmaßnahmen für die Aufbewahrung

Nicht angebrochene Durchstechflaschen, nicht angebrochene Patronen, noch nicht verwendete Pens

Im Kühlschrank lagern (2 °C–8 °C).

Nicht einfrieren oder in der Nähe des Gefrierfachs oder eines Kühlelements aufbewahren.

Die Durchstechflasche, die Patrone oder den SoloStar-Fertigpen im Umkarton aufbewahren, um den Inhalt vor Licht zu schützen.

Angebrochene Durchstechflaschen, verwendete Patronen oder SoloStar-Fertigpens
Aufbewahrungsbedingungen nach Anbruch des Arzneimittels, siehe Abschnitt 6.3.

6.5 Art und Inhalt des Behältnisses

Lantus 100 Einheiten/ml Injektionslösung in einer Durchstechflasche
5-ml-Durchstechflasche

Durchstechflasche (farbloses Glas, Typ 1) mit einer Bördelkappe (Aluminium), einem Stopfen (Chlorbutylgummi, Typ 1) und einem Abreißdeckel (Polypropylen), die 5 ml Lösung enthält. Packungen mit 1, 2, 5 und 10 Durchstechflaschen.

10-ml-Durchstechflasche

Durchstechflasche (farbloses Glas, Typ 1) mit einer Bördelkappe (Aluminium), einem Stopfen (Laminat aus Polyisopren- und Brombutylgummi, Typ 1) und einem Abreißdeckel (Polypropylen), die 10 ml Lösung enthält.

Packungen mit 1 Durchstechflasche.

Es werden möglicherweise nicht alle Packungsgrößen in den Verkehr gebracht.

Lantus 100 Einheiten/ml Injektionslösung in einer Patrone

Patrone (farbloses Glas, Typ 1) mit einem Kolben (Brombutylgummi, schwarz) und einer Bördelkappe (Aluminium) mit eingesetzter Dichtscheibe (Brombutyl- oder Polyisopren-Brombutylgummi), die 3 ml Lösung enthält.

Packungen mit 1, 3, 4, 5, 6, 8, 9 und 10 Patronen.

Es werden möglicherweise nicht alle Packungsgrößen in den Verkehr gebracht.

Lantus SoloStar100 Einheiten/ml Injektionslösung in einem Fertigpen

Patrone (farbloses Glas, Typ 1) mit einem Kolben (Brombutylgummi, schwarz) und einer Bördelkappe (Aluminium) mit eingesetzter Dichtscheibe (Brombutyl- oder Polyisopren-Brombutylgummi), die 3 ml Lösung enthält.

Die Patrone ist fest verbunden mit einem Fertigpen. Nadeln sind nicht in der Packung enthalten.

Packungen mit 1, 3, 4, 5, 6, 8, 9 und 10 SoloStar-Fertigpens.

Es werden möglicherweise nicht alle Packungsgrößen in den Verkehr gebracht.

6.6 Besondere Vorsichtsmaßnahmen für die Beseitigung und sonstige Hinweise zur Handhabung

Lantus vor Gebrauch genau prüfen. Es darf nur verwendet werden, wenn die Lösung klar und farblos ist, keine sichtbaren Partikel enthält und von wässriger Konsistenz ist. Da Lantus eine Lösung ist, ist ein Resuspendieren vor Gebrauch nicht erforderlich.

Lantus darf nicht mit einem anderen Insulin gemischt oder verdünnt werden. Mischen oder Verdünnen kann sein Zeit-Wirk-Profil verändern. Mischen kann zu Ausfällungen führen.

Die Bezeichnung des Insulins muss stets vor jeder Injektion überprüft werden, um Verwechslungen zwischen Insulin glargin und anderen Insulinen zu vermeiden (siehe Abschnitt 4.4).

Lantus 100 Einheiten/ml Injektionslösung in einer Patrone

Insulin-Pen

Lantus100 Einheiten/ml in Patronen ist nur für subkutane Injektionen aus einem wiederverwendbaren Pen geeignet. Falls die Anwendung einer Spritze notwendig ist, sollte eine Durchstechflasche verwendet werden.

Die Lantus-Patronen sind nur in Verbindung mit den folgenden Pens anzuwenden: KlikStar, Autopen 24, TactiPen, AllStar, AllStar Pro oder JuniorStar (siehe Abschnitt 4.2 und 4.4). Es werden möglicherweise nicht alle dieser Pens in Ihrem Land in den Verkehr gebracht.

Der Pen muss entsprechend den Empfehlungen des jeweiligen Pen-Herstellers angewendet werden.

Die in der Bedienungsanleitung des Pens gegebenen Anweisungen zum Einlegen der Patrone, Befestigen der Nadel und Verabreichen der Insulininjektion müssen gewissenhaft befolgt werden. Wenn der Insulinpen beschädigt ist oder (aufgrund eines mechanischen Defekts) nicht richtig funktioniert, muss er entsorgt und ein neuer Insulinpen verwendet werden.

Patrone

Vor dem Einsetzen in den Pen muss die Patrone 1 bis 2 Stunden bei Raumtemperatur aufbewahrt werden.

Luftblasen in der Patrone sind vor der Injektion zu entfernen (siehe Bedienungsanleitung des Pens). Leere Patronen dürfen nicht wieder aufgefüllt werden.

Lantus SoloStar 100 Einheiten/ml Injektionslösung in einem Fertigpen

Lantus SoloStar 100 Einheiten/ml in einem Fertigpen ist nur für subkutane Injektionen geeignet. Falls die Anwendung einer Spritze notwendig ist, sollte eine Durchstechflasche verwendet werden (siehe Abschnitt 4.2 und 4.4).

Vor dem ersten Gebrauch muss der Pen 1 bis 2 Stunden bei Raumtemperatur aufbewahrt werden.

Leere Pens dürfen nicht wieder verwendet werden und müssen vorschriftsgemäß entsorgt werden.

Zur Vermeidung einer möglichen Übertragung von Krankheiten darf jeder Pen nur von ausschließlich einem Patienten benutzt werden.

Vor der Anwendung von SoloStar müssen die Hinweise zur Handhabung in der Packungsbeilage sorgfältig gelesen werden.

7. INHABER DER ZULASSUNG

Sanofi-Aventis Deutschland GmbH, D-65926 Frankfurt am Main, Deutschland

8. ZULASSUNGSNUMMER(N)

EU/1/00/134/001–004

EU/1/00/134/005–007

EU/1/00/134/012

EU/1/00/134/013–017

EU/1/00/134/030–037

9. DATUM DER ERTEILUNG DER ZULASSUNG/VERLÄNGERUNG DER ZULASSUNG

Datum der Erteilung der Zulassung: 9. Juni 2000

Datum der letzten Verlängerung: 17. Februar 2015

10. STAND DER INFORMATION

Ausführliche Informationen zu diesem Arzneimittel sind auf den Internetseiten der Europäischen Arzneimittel-Agentur <http://www.ema.europa.eu/> verfügbar.

ANHANG II

- A. HERSTELLER DES WIRKSTOFFS BIOLOGISCHEN URSPRUNGS UND HERSTELLER, DIE FÜR DIE CHARGENFREIGABE VERANTWORTLICH SIND**
- B. BEDINGUNGEN ODER EINSCHRÄNKUNGEN FÜR DIE ABGABE UND DEN GEBRAUCH**
- C. SONSTIGE BEDINGUNGEN UND AUFLAGEN DER GENEHMIGUNG FÜR DAS INVERKEHRBRINGEN**
- D. BEDINGUNGEN ODER EINSCHRÄNKUNGEN FÜR DIE SICHERE UND WIRKSAME ANWENDUNG DES ARZNEIMITTELS**

A. HERSTELLER DES WIRKSTOFFS BIOLOGISCHEN URSPRUNGS UND HERSTELLER, DIE FÜR DIE CHARGENFREIGABE VERANTWORTLICH SIND

Name und Anschrift des Herstellers des Wirkstoffs biologischen Ursprungs

Sanofi-Aventis Deutschland GmbH
Industriepark Höchst
Brüningstraße 50
D-65926 Frankfurt am Main
Deutschland

Name und Anschrift der Hersteller, die für die Chargenfreigabe verantwortlich sind

Sanofi-Aventis Deutschland GmbH
Industriepark Höchst
Brüningstraße 50
D-65926 Frankfurt am Main
Deutschland

Alternative Herstellstätte 10-ml-Durchstechflaschen:

Sanofi S.p.A.
Via Valcanello, 4
03012 Anagni (FR)
Italien

In der Druckversion der Packungsbeilage des Arzneimittels müssen Name und Anschrift des Herstellers, der für die Freigabe der betreffenden Charge verantwortlich ist, angegeben werden.

B. BEDINGUNGEN ODER EINSCHRÄNKUNGEN FÜR DIE ABGABE UND DEN GEBRAUCH

Arzneimittel, das der Verschreibungspflicht unterliegt.

C. SONSTIGE BEDINGUNGEN UND AUFLAGEN DER GENEHMIGUNG FÜR DAS INVERKEHRBRINGEN

- **Regelmäßig aktualisierte Unbedenklichkeitsberichte [Periodic Safety Update Reports PSURs]**

Der Inhaber der Genehmigung für das Inverkehrbringen (MAH) legt PSURs für dieses Arzneimittel gemäß den Anforderungen der – nach Artikel 107 c Absatz 7 der Richtlinie 2001/83/EG vorgesehenen und im europäischen Internetportal für Arzneimittel veröffentlichten – Liste der in der Union festgelegten Stichtage (EURD-Liste) vor.

D. BEDINGUNGEN ODER EINSCHRÄNKUNGEN FÜR DIE SICHERE UND WIRKSAME ANWENDUNG DES ARZNEIMITTELS

- **Risikomanagement-Plan (RMP)**

Der Inhaber der Genehmigung für das Inverkehrbringen (MAH) führt die notwendigen, im vereinbarten RMP beschriebenen und in Modul 1.8.2 der Zulassung dargelegten Pharmakovigilanzaktivitäten und Maßnahmen sowie alle künftigen vom Ausschuss für Humanarzneimittel (CHMP) vereinbarten Aktualisierungen des RMP durch.

Ein aktualisierter RMP ist einzureichen:

- nach Aufforderung durch die Europäische Arzneimittel-Agentur;
- jedes Mal wenn das Risikomanagement-System geändert wird, insbesondere infolge neuer eingegangener Informationen, die zu einer wesentlichen Änderung des Nutzen-Risiko-Verhältnisses führen können, oder infolge des Erreichens eines wichtigen Meilensteins (in Bezug auf Pharmakovigilanz oder Risikominimierung).

Fallen die Vorlage eines PSUR und die Aktualisierung eines RMP zeitlich zusammen, können beide gleichzeitig vorgelegt werden.

ANHANG III
ETIKETTIERUNG UND PACKUNGSBEILAGE

A. ETIKETTIERUNG

ANGABEN AUF DER ÄUSSEREN UMHÜLLUNG

UMKARTON (5-ml-Durchstechflasche)

1. BEZEICHNUNG DES ARZNEIMITTELS

Lantus 100 Einheiten/ml Injektionslösung in einer Durchstechflasche
Insulin glargin

2. WIRKSTOFF(E)

1 ml enthält 100 Einheiten (3,64 mg) Insulin glargin.

3. SONSTIGE BESTANDTEILE

Sonstige Bestandteile: Zinkchlorid, Metacresol (Ph.Eur.), Glycerol, Salzsäure und Natriumhydroxid (zur Einstellung des pH-Werts) und Wasser für Injektionszwecke.

4. DARREICHUNGSFORM UND INHALT

Injektionslösung

1 Durchstechflasche mit 5 ml
2 Durchstechflaschen zu je 5 ml
5 Durchstechflaschen zu je 5 ml
10 Durchstechflaschen zu je 5 ml

5. HINWEISE ZUR UND ART(EN) DER ANWENDUNG

Packungsbeilage beachten.
Subkutane Anwendung

6. WARNHINWEIS, DASS DAS ARZNEIMITTEL FÜR KINDER UNERREICHBAR UND NICHT SICHTBAR AUFZUBEWAHREN IST

Arzneimittel für Kinder unzugänglich aufbewahren.

7. WEITERE WARNHINWEISE, FALLS ERFORDERLICH

Nur klare und farblose Lösung verwenden.

8. VERFALLDATUM

Verwendbar bis

9. BESONDERE VORSICHTSMASSNAHMEN FÜR DIE AUFBEWAHRUNG

Nicht angebrochene Durchstechflaschen:

Im Kühlschrank lagern.

Nicht einfrieren oder in der Nähe des Gefrierfachs oder eines Kühlelements aufbewahren.

Nach Anbruch kann die Durchstechflasche maximal 4 Wochen lang bei einer Temperatur von nicht über 25 °C aufbewahrt werden.

Durchstechflaschen im Umkarton aufbewahren, um den Inhalt vor Licht zu schützen.

10. GEGEBENENFALLS BESONDERE VORSICHTSMASSNAHMEN FÜR DIE BESEITIGUNG VON NICHT VERWENDETEM ARZNEIMITTEL ODER DAVON STAMMENDEN ABFALLMATERIALIEN

11. NAME UND ANSCHRIFT DES PHARMAZEUTISCHEN UNTERNEHMERS

Sanofi-Aventis Deutschland GmbH
D-65926 Frankfurt am Main, Deutschland

12. ZULASSUNGSNUMMER(N)

EU/1/00/134/001 1 Durchstechflasche mit 5 ml
EU/1/00/134/002 2 Durchstechflaschen zu je 5 ml
EU/1/00/134/003 5 Durchstechflaschen zu je 5 ml
EU/1/00/134/004 10 Durchstechflaschen zu je 5 ml

13. CHARGENBEZEICHNUNG

Ch.-B.:

14. VERKAUFSABGRENZUNG

15. HINWEISE FÜR DEN GEBRAUCH

16. ANGABEN IN BLINDENSCHRIFT

Lantus

17. INDIVIDUELLES ERKENNUNGSMERKMAL – 2D-BARCODE

2D-Barcode mit individuellem Erkennungsmerkmal.

**18. INDIVIDUELLES ERKENNUNGSMERKMAL – VOM MENSCHEN LESBARES
FORMAT**

PC:
SN:
NN:

MINDESTANGABEN AUF KLEINEN BEHÄLTNISSEN

ETIKETT (5-ml-Durchstechflasche)

1. BEZEICHNUNG DES ARZNEIMITTELS SOWIE ART(EN) DER ANWENDUNG

Lantus 100 Einheiten/ml Injektionslösung
Insulin glargin

2. HINWEISE ZUR ANWENDUNG

Subkutane Anwendung.

3. VERFALLDATUM

EXP

Erstentn.:

4. CHARGENBEZEICHNUNG

Lot

5. INHALT NACH GEWICHT, VOLUMEN ODER EINHEITEN

5 ml

6. WEITERE ANGABEN

ANGABEN AUF DER ÄUSSEREN UMHÜLLUNG

UMKARTON (10-ML-DURCHSTECHFLASCHE)

1. BEZEICHNUNG DES ARZNEIMITTELS

Lantus 100 Einheiten/ml Injektionslösung in einer Durchstechflasche
Insulin glargin

2. WIRKSTOFF(E)

1 ml enthält 100 Einheiten (3,64 mg) Insulin glargin.

3. SONSTIGE BESTANDTEILE

Sonstige Bestandteile: Zinkchlorid, Metacresol (Ph.Eur.), Glycerol, Salzsäure und Natriumhydroxid (zur Einstellung des pH-Werts), Polysorbat 20, Wasser für Injektionszwecke.

4. DARREICHUNGSFORM UND INHALT

Injektionslösung
1 Durchstechflasche mit 10 ml

5. HINWEISE ZUR UND ART(EN) DER ANWENDUNG

Packungsbeilage beachten.
Subkutane Anwendung

6. WARNHINWEIS, DASS DAS ARZNEIMITTEL FÜR KINDER UNERREICHBAR UND NICHT SICHTBAR AUFZUBEWAHREN IST

Arzneimittel für Kinder unzugänglich aufbewahren.

7. WEITERE WARNHINWEISE, FALLS ERFORDERLICH

Nur klare und farblose Lösung verwenden.

8. VERFALLDATUM

Verwendbar bis

9. BESONDERE VORSICHTSMASSNAHMEN FÜR DIE AUFBEWAHRUNG

Nicht angebrochene Durchstechflaschen:

Im Kühlschrank lagern.

Nicht einfrieren oder in der Nähe des Gefrierfachs oder eines Kühlelements aufbewahren.

Nach Anbruch kann die Durchstechflasche maximal 4 Wochen lang bei einer Temperatur von nicht über 30 °C aufbewahrt werden.

Durchstechflaschen im Umkarton aufbewahren, um den Inhalt vor Licht zu schützen.

10. GEGEBENENFALLS BESONDERE VORSICHTSMASSNAHMEN FÜR DIE BESEITIGUNG VON NICHT VERWENDETEM ARZNEIMITTEL ODER DAVON STAMMENDEN ABFALLMATERIALIEN

11. NAME UND ANSCHRIFT DES PHARMAZEUTISCHEN UNTERNEHMERS

Sanofi-Aventis Deutschland GmbH
D-65926 Frankfurt am Main, Deutschland

12. ZULASSUNGSNUMMER(N)

EU/1/00/134/012

13. CHARGENBEZEICHNUNG

Ch.-B.:

14. VERKAUFSABGRENZUNG

15. HINWEISE FÜR DEN GEBRAUCH

16. ANGABEN IN BLINDENSCHRIFT

Lantus

17. INDIVIDUELLES ERKENNUNGSMERKMAL – 2D-BARCODE

2D-Barcode mit individuellem Erkennungsmerkmal.

18. INDIVIDUELLES ERKENNUNGSMERKMAL – VOM MENSCHEN LESBARES FORMAT

PC:
SN:
NN:

MINDESTANGABEN AUF KLEINEN BEHÄLTNISSEN

ETIKETT (10-ml-Durchstechflasche)

1. BEZEICHNUNG DES ARZNEIMITTELS SOWIE ART(EN) DER ANWENDUNG

Lantus 100 Einheiten/ml Injektionslösung
Insulin glargin

2. HINWEISE ZUR ANWENDUNG

Subkutane Anwendung.

3. VERFALLDATUM

EXP

Erstentn.:

4. CHARGENBEZEICHNUNG

Lot

5. INHALT NACH GEWICHT, VOLUMEN ODER EINHEITEN

10 ml

6. WEITERE ANGABEN

ANGABEN AUF DER ÄUSSEREN UMHÜLLUNG

UMKARTON (Patrone)

1. BEZEICHNUNG DES ARZNEIMITTELS

Lantus 100 Einheiten/ml Injektionslösung in einer Patrone
Insulin glargin

2. WIRKSTOFF(E)

1 ml enthält 100 Einheiten (3,64 mg) Insulin glargin.

3. SONSTIGE BESTANDTEILE

Sonstige Bestandteile: Zinkchlorid, Metacresol (Ph.Eur.), Glycerol, Salzsäure und Natriumhydroxid (zur Einstellung des pH-Werts) und Wasser für Injektionszwecke.

4. DARREICHUNGSFORM UND INHALT

Injektionslösung

1 Patrone mit 3 ml
3 Patronen zu je 3 ml
4 Patronen zu je 3 ml
5 Patronen zu je 3 ml
6 Patronen zu je 3 ml
8 Patronen zu je 3 ml
9 Patronen zu je 3 ml
10 Patronen zu je 3 ml

5. HINWEISE ZUR UND ART(EN) DER ANWENDUNG

Die Lantus-Patronen sind nur in Verbindung mit den folgenden Pens anzuwenden: KlikStar, TactiPen, Autopen 24, AllStar, AllStar Pro, JuniorStar.

Es werden möglicherweise nicht alle dieser Pens in Ihrem Land in den Verkehr gebracht.

Packungsbeilage beachten.

Subkutane Anwendung

6. WARNHINWEIS, DASS DAS ARZNEIMITTEL FÜR KINDER UNERREICHBAR UND NICHT SICHTBAR AUFZUBEWAHREN IST

Arzneimittel für Kinder unzugänglich aufbewahren.

7. WEITERE WARNHINWEISE, FALLS ERFORDERLICH

Nur klare und farblose Lösung verwenden.

Wenn der Insulinpen beschädigt ist oder (aufgrund eines mechanischen Defekts) nicht richtig funktioniert, muss er entsorgt und ein neuer Insulinpen verwendet werden.

8. VERFALLDATUM

Verwendbar bis

9. BESONDERE VORSICHTSMASSNAHMEN FÜR DIE AUFBEWAHRUNG

Nicht angebrochene Patronen:

Im Kühlschrank lagern.

Nicht einfrieren oder in der Nähe des Gefrierfachs oder eines Kühlelements aufbewahren.

Patronen im Umkarton aufbewahren, um den Inhalt vor Licht zu schützen.

Verwendete Patronen können maximal 4 Wochen lang bei einer Temperatur von nicht über 30 °C aufbewahrt werden. Den Pen mit eingelegter Patrone nicht im Kühlschrank aufbewahren.

10. GEGEBENENFALLS BESONDERE VORSICHTSMASSNAHMEN FÜR DIE BESEITIGUNG VON NICHT VERWENDETEM ARZNEIMITTEL ODER DAVON STAMMENDEN ABFALLMATERIALIEN

11. NAME UND ANSCHRIFT DES PHARMAZEUTISCHEN UNTERNEHMERS

Sanofi-Aventis Deutschland GmbH
D-65926 Frankfurt am Main, Deutschland

12. ZULASSUNGSNUMMER(N)

EU/1/00/134/013 1 Patrone mit 3 ml
EU/1/00/134/014 3 Patronen zu je 3 ml
EU/1/00/134/005 4 Patronen zu je 3 ml
EU/1/00/134/006 5 Patronen zu je 3 ml
EU/1/00/134/015 6 Patronen zu je 3 ml
EU/1/00/134/016 8 Patronen zu je 3 ml
EU/1/00/134/017 9 Patronen zu je 3 ml
EU/1/00/134/007 10 Patronen zu je 3 ml

13. CHARGENBEZEICHNUNG

Ch.-B.:

14. VERKAUFSABGRENZUNG

15. HINWEISE FÜR DEN GEBRAUCH

16. ANGABEN IN BLINDENSCHRIFT

Lantus

17. INDIVIDUELLES ERKENNUNGSMERKMAL – 2D-BARCODE

2D-Barcode mit individuellem Erkennungsmerkmal.

**18. INDIVIDUELLES ERKENNUNGSMERKMAL – VOM MENSCHEN LESBARES
FORMAT**

PC:

SN:

NN:

MINDESTANGABEN AUF KLEINEN BEHÄLTNISSEN

ETIKETT (Patrone)

1. BEZEICHNUNG DES ARZNEIMITTELS SOWIE ART(EN) DER ANWENDUNG

Lantus 100 Einheiten/ml Injektionslösung
Insulin glargin

2. HINWEISE ZUR ANWENDUNG

Subkutane Anwendung
Geeignete Pens anwenden: siehe Packungsbeilage.

3. VERFALLDATUM

EXP

4. CHARGENBEZEICHNUNG

Lot

5. INHALT NACH GEWICHT, VOLUMEN ODER EINHEITEN

3 ml

6. WEITERE ANGABEN

MINDESTANGABEN AUF BLISTERPACKUNGEN ODER FOLIENSTREIFEN

**TEXT AUF DER ALUMINIUMFOLIE, DIE DEN DURCHSICHTIGEN
PATRONENHALTER MIT DER PATRONE VERSCHLIEßT**

1. BEZEICHNUNG DES ARZNEIMITTELS

2. NAME DES PHARMAZEUTISCHEN UNTERNEHMERS

3. VERFALLDATUM

4. CHARGENBEZEICHNUNG

5. WEITERE ANGABEN

Nach Einlegen einer neuen Insulinpatrone:

Vor Injektion der ersten Dosis muss ein Sicherheitstest Ihres Insulinpens durchgeführt werden.

Weiterführende Hinweise gibt es in der Bedienungsanleitung Ihres Insulinpens.

ANGABEN AUF DER ÄUSSEREN UMHÜLLUNG

UMKARTON (Fertigpen SoloStar)

1. BEZEICHNUNG DES ARZNEIMITTELS

Lantus SoloStar 100 Einheiten/ml Injektionslösung in einem Fertigpen
Insulin glargin

2. WIRKSTOFF(E)

1 ml enthält 100 Einheiten (3,64 mg) Insulin glargin.

3. SONSTIGE BESTANDTEILE

Sonstige Bestandteile: Zinkchlorid, Metacresol (Ph.Eur.), Glycerol, Salzsäure und Natriumhydroxid (zur Einstellung des pH-Werts) und Wasser für Injektionszwecke.

4. DARREICHUNGSFORM UND INHALT

Injektionslösung

1 Pen mit 3 ml
3 Pens zu je 3 ml
4 Pens zu je 3 ml
5 Pens zu je 3 ml
6 Pens zu je 3 ml
8 Pens zu je 3 ml
9 Pens zu je 3 ml
10 Pens zu je 3 ml

5. HINWEISE ZUR UND ART(EN) DER ANWENDUNG

Packungsbeilage beachten.

Subkutane Anwendung

Hier öffnen

6. WARNHINWEIS, DASS DAS ARZNEIMITTEL FÜR KINDER UNERREICHBAR UND NICHT SICHTBAR AUFZUBEWAHREN IST

Arzneimittel für Kinder unzugänglich aufbewahren.

7. WEITERE WARNHINWEISE, FALLS ERFORDERLICH

Nur klare und farblose Lösung verwenden.
Verwenden Sie nur Nadeln, die für SoloStar geeignet sind.

8. VERFALLDATUM

Verwendbar bis

9. BESONDERE VORSICHTSMASSNAHMEN FÜR DIE AUFBEWAHRUNG**Noch nicht verwendete Pens:**

Im Kühlschrank lagern.

Nicht einfrieren oder in der Nähe des Gefrierfachs oder eines Kühlelements aufbewahren.

Fertigpens im Umkarton aufbewahren, um den Inhalt vor Licht zu schützen.

Verwendete Pens:

Nach der ersten Verwendung kann der Pen maximal 4 Wochen lang bei einer Temperatur von nicht über 30 °C aufbewahrt werden. Nicht im Kühlschrank aufbewahren. Pen vor Licht geschützt aufbewahren.

10. GEGEBENENFALLS BESONDERE VORSICHTSMASSNAHMEN FÜR DIE BESEITIGUNG VON NICHT VERWENDETEM ARZNEIMITTEL ODER DAVON STAMMENDEN ABFALLMATERIALIEN**11. NAME UND ANSCHRIFT DES PHARMAZEUTISCHEN UNTERNEHMERS**

Sanofi-Aventis Deutschland GmbH
D-65926 Frankfurt am Main, Deutschland

12. ZULASSUNGSNUMMER(N)

EU/1/00/134/030 1 Pen mit 3 ml
EU/1/00/134/031 3 Pens zu je 3 ml
EU/1/00/134/032 4 Pens zu je 3 ml
EU/1/00/134/033 5 Pens zu je 3 ml
EU/1/00/134/034 6 Pens zu je 3 ml
EU/1/00/134/035 8 Pens zu je 3 ml
EU/1/00/134/036 9 Pens zu je 3 ml
EU/1/00/134/037 10 Pens zu je 3 ml

13. CHARGENBEZEICHNUNG

Ch.-B.:

14. VERKAUFSABGRENZUNG**15. HINWEISE FÜR DEN GEBRAUCH**

16. ANGABEN IN BLINDENSCHRIFT

Lantus SoloStar

17. INDIVIDUELLES ERKENNUNGSMERKMAL – 2D-BARCODE

2D-Barcode mit individuellem Erkennungsmerkmal.

**18. INDIVIDUELLES ERKENNUNGSMERKMAL – VOM MENSCHEN LESBARES
FORMAT**

PC:
SN:
NN:

MINDESTANGABEN AUF KLEINEN BEHÄLTNISSEN

ETIKETT DES PENS (Fertigpen SoloStar)

1. BEZEICHNUNG DES ARZNEIMITTELS SOWIE ART(EN) DER ANWENDUNG

Lantus SoloStar 100 Einheiten/ml Injektionslösung
Insulin glargin
Subkutane Anwendung

2. HINWEISE ZUR ANWENDUNG

3. VERFALLDATUM

EXP

4. CHARGENBEZEICHNUNG

Lot

5. INHALT NACH GEWICHT, VOLUMEN ODER EINHEITEN

3 ml

6. WEITERE ANGABEN

B. PACKUNGSBEILAGE

Gebrauchsinformation: Information für Anwender

Lantus 100 Einheiten/ml Injektionslösung in einer Durchstechflasche Insulin glargin

Lesen Sie die gesamte Packungsbeilage sorgfältig durch, bevor Sie mit der Anwendung dieses Arzneimittels beginnen, denn sie enthält wichtige Informationen.

- Heben Sie die Packungsbeilage auf. Vielleicht möchten Sie diese später nochmals lesen.
- Wenn Sie weitere Fragen haben, wenden Sie sich an Ihren Arzt, Apotheker oder das medizinische Fachpersonal.
- Dieses Arzneimittel wurde Ihnen persönlich verschrieben. Geben Sie es nicht an Dritte weiter. Es kann anderen Menschen schaden, auch wenn diese die gleichen Beschwerden haben wie Sie.
- Wenn Sie Nebenwirkungen bemerken, wenden Sie sich an Ihren Arzt oder Apotheker. Dies gilt auch für Nebenwirkungen, die nicht in dieser Packungsbeilage angegeben sind. Siehe Abschnitt 4.

Was in dieser Packungsbeilage steht

1. Was ist Lantus und wofür wird es angewendet?
2. Was sollten Sie vor der Anwendung von Lantus beachten?
3. Wie ist Lantus anzuwenden?
4. Welche Nebenwirkungen sind möglich?
5. Wie ist Lantus aufzubewahren?
6. Inhalt der Packung und weitere Informationen

1. Was ist Lantus und wofür wird es angewendet?

Lantus enthält Insulin glargin. Es handelt sich dabei um ein verändertes Insulin, das dem Humaninsulin sehr ähnlich ist.

Lantus wird zur Behandlung von Diabetes mellitus bei Erwachsenen, Jugendlichen und Kindern im Alter von 2 Jahren und älter eingesetzt. Diabetes mellitus ist eine Erkrankung, bei der der Körper nicht ausreichend Insulin produziert, um den Blutzuckerspiegel zu kontrollieren (Zuckerkrankheit). Insulin glargin hat eine lang anhaltende und gleichmäßige blutzuckersenkende Wirkung.

2. Was sollten Sie vor der Anwendung von Lantus beachten?

Lantus darf nicht angewendet werden,

- wenn Sie allergisch gegen Insulin glargin oder einen der in Abschnitt 6 genannten sonstigen Bestandteile dieses Arzneimittels sind.

Warnhinweise und Vorsichtsmaßnahmen

Bitte sprechen Sie mit Ihrem Arzt, Apotheker oder dem medizinischen Fachpersonal, bevor Sie Lantus anwenden.

Halten Sie sich hinsichtlich der Dosierung, Überwachung (Blut- und Urintests), Ernährung und körperlichen Aktivität (körperliche Arbeit und sportliche Betätigung) genau an die mit Ihrem Arzt besprochenen Anweisungen.

Wenn Ihr Blutzuckerspiegel zu niedrig ist (Hypoglykämie), folgen Sie den Empfehlungen bei Hypoglykämie (siehe Kasten am Ende dieser Packungsbeilage).

Hautveränderungen an der Injektionsstelle

Die Injektionsstelle ist regelmäßig zu wechseln, um Hautveränderungen, wie z. B. Knoten unter der Haut, vorzubeugen. Das Insulin wirkt möglicherweise nicht richtig, wenn Sie in einen Bereich mit Knoten injizieren (siehe „Wie ist Lantus anzuwenden?“). Wenden Sie sich an Ihren Arzt, wenn Sie aktuell in einen Bereich mit Knoten injizieren, bevor Sie mit der Injektion in einen anderen Bereich beginnen. Ihr Arzt weist Sie möglicherweise an, Ihren Blutzucker enghmaschiger zu überwachen und die Dosis Ihres Insulins oder Ihrer anderen Antidiabetika anzupassen.

Reisen

Klären Sie vor Reisen alle Fragen, die Ihre Behandlung betreffen, mit Ihrem Arzt. Sprechen Sie z. B. über

- die Verfügbarkeit Ihres Insulins in dem besuchten Land,
- ausreichend Vorrat an Insulin, Injektionsspritzen usw.,
- die richtige Aufbewahrung des Insulins während der Reise,
- Essenszeiten und Insulinverabreichung während der Reise,
- mögliche Einflüsse durch die Umstellung auf andere Zeitzonen,
- mögliche neue Gesundheitsrisiken in den besuchten Ländern,
- zu ergreifende Maßnahmen, wenn Sie sich unwohl fühlen oder krank werden.

Erkrankungen und Verletzungen

In folgenden Situationen kann die Behandlung Ihrer Zuckerkrankheit viel Sorgfalt erfordern (z. B. Anpassen der Insulindosis, Blut- und Urintests):

- Wenn Sie krank sind oder größere Verletzungen haben, kann Ihr Blutzuckerspiegel ansteigen (Hyperglykämie).
- Wenn Sie nicht genug essen, kann Ihr Blutzuckerspiegel absinken (Hypoglykämie).

In den meisten Fällen brauchen Sie einen Arzt. **Rufen Sie den Arzt rechtzeitig.**

Wenn Sie einen Typ-1-Diabetes haben (insulinabhängiger Diabetes mellitus), unterbrechen Sie Ihre Insulinbehandlung nicht und stellen Sie sicher, dass Sie ausreichend Kohlenhydrate einnehmen. Informieren Sie immer alle Personen, die Sie behandeln und betreuen, darüber, dass Sie Insulin brauchen.

Die Behandlung mit Insulin kann den Körper dazu veranlassen, Antikörper gegen Insulin zu bilden (Substanzen, die gegen Insulin wirken können). Dies wird jedoch nur in sehr seltenen Fällen eine Anpassung Ihrer Insulindosis erforderlich machen.

Einige Patienten mit einem seit Längerem bestehenden Typ-2-Diabetes mellitus und einer Herzerkrankung oder einem früheren Schlaganfall, die mit Pioglitazon (einem Antidiabetikum zum Einnehmen zur Behandlung von Diabetes mellitus Typ 2) und Insulin behandelt wurden, entwickelten eine Herzschwäche (Herzinsuffizienz). Informieren Sie Ihren Arzt so schnell wie möglich, wenn Sie Anzeichen von Herzschwäche, wie z. B. ungewöhnliche Kurzatmigkeit, rasche Gewichtszunahme oder örtlich begrenzte Schwellungen (Ödeme) bei sich beobachten.

Kinder

Bei Kindern unter 2 Jahren gibt es keine Erfahrung zur Anwendung von Lantus.

Anwendung von Lantus zusammen mit anderen Arzneimitteln

Manche Arzneimittel beeinflussen den Blutzuckerspiegel (Senkung, Erhöhung oder je nach Situation beides). In diesen Fällen kann es notwendig sein, die zu verabreichende Insulinmenge entsprechend anzupassen, um sowohl zu niedrige als auch zu hohe Blutzuckerspiegel zu vermeiden. Berücksichtigen Sie dies, wenn Sie die Anwendung eines anderen Arzneimittels beginnen oder beenden.

Informieren Sie Ihren Arzt oder Apotheker, wenn Sie andere Arzneimittel anwenden, kürzlich andere Arzneimittel angewendet haben oder beabsichtigen, andere Arzneimittel anzuwenden. Bevor Sie ein Arzneimittel anwenden, fragen Sie Ihren Arzt, ob es Ihren Blutzuckerspiegel beeinflussen kann und was Sie gegebenenfalls unternehmen sollen.

Zu den Arzneimitteln, die den Blutzuckerspiegel senken können (Hypoglykämie), zählen:

- alle anderen Arzneimittel zur Behandlung von Diabetes,
- Hemmer des Angiotensin umwandelnden Enzyms (ACE-Hemmer) (zur Behandlung bestimmter Herzerkrankungen oder eines hohen Blutdrucks),
- Disopyramid (zur Behandlung bestimmter Herzerkrankungen),
- Fluoxetin (zur Behandlung von Depressionen),
- Fibrate (zur Senkung hoher Blutfettwerte),
- Monoaminoxidase-(MAO-)Hemmer (zur Behandlung von Depressionen),
- Pentoxifyllin, Propoxyphen, Salicylate (z. B. Acetylsalicylsäure, zur Schmerzlinderung und zur Fiebersenkung),
- Sulfonamid-Antibiotika.

Zu den Arzneimitteln, die den Blutzuckerspiegel erhöhen können (Hyperglykämie), zählen:

- Kortikosteroide (z. B. „Kortison“, zur Behandlung von Entzündungen),
- Danazol (ein Arzneimittel, das den Eisprung beeinflusst),
- Diazoxid (zur Behandlung eines hohen Blutdrucks),
- Diuretika (zur Behandlung eines hohen Blutdrucks oder zur Entwässerung),
- Glukagon (ein Hormon der Bauchspeicheldrüse zur Behandlung einer schweren Hypoglykämie),
- Isoniazid (zur Behandlung von Tuberkulose),
- Östrogene und Progestagene (z. B. in der Anti-Baby-Pille),
- Phenothiazin-Abkömmlinge (zur Behandlung psychiatrischer Beschwerden),
- Somatropin (Wachstumshormon),
- Sympathomimetika (z. B. Epinephrin [Adrenalin], Salbutamol, Terbutalin zur Behandlung von Asthma),
- Schilddrüsenhormone (zur Behandlung von Schilddrüsenfehlfunktionen),
- atypische, antipsychotisch wirkende Arzneimittel (z. B. Clozapin, Olanzapin),
- Proteaseinhibitoren (zur Behandlung von HIV).

Ihr Blutzuckerspiegel kann sowohl ansteigen als auch abfallen, wenn Sie folgende Mittel nehmen:

- Betablocker (zur Behandlung eines hohen Blutdrucks),
- Clonidin (zur Behandlung eines hohen Blutdrucks),
- Lithiumsalze (zur Behandlung psychiatrischer Beschwerden).

Pentamidin (zur Behandlung bestimmter Infektionen durch Parasiten) kann eine Unterzuckerung auslösen, die manchmal in eine Überzuckerung übergeht.

Betablocker ebenso wie andere Sympatholytika (z. B. Clonidin, Guanethidin und Reserpin) können die ersten Warnzeichen, die Ihnen helfen, eine Unterzuckerung (Hypoglykämie) zu erkennen, abschwächen oder ganz unterdrücken.

Wenn Sie nicht sicher sind, ob Sie eines dieser Arzneimittel einnehmen, fragen Sie bitte Ihren Arzt oder Apotheker.

Anwendung von Lantus zusammen mit Alkohol

Wenn Sie Alkohol trinken, kann Ihr Blutzuckerspiegel sowohl ansteigen als auch abfallen.

Schwangerschaft und Stillzeit

Fragen Sie vor der Einnahme von allen Arzneimitteln Ihren Arzt oder Apotheker um Rat.

Informieren Sie Ihren Arzt, wenn Sie eine Schwangerschaft planen oder schon schwanger sind. Möglicherweise muss Ihre Insulindosis während der Schwangerschaft und nach der Geburt geändert werden. Für die Gesundheit Ihres Kindes ist es wichtig, dass Ihre Blutzuckerwerte besonders sorgfältig überwacht und Unterzuckerungen (Hypoglykämien) vermieden werden.

Wenn Sie stillen, fragen Sie Ihren Arzt, ob eine Anpassung Ihrer Insulindosis und Ihrer Ernährung erforderlich ist.

Verkehrstüchtigkeit und Fähigkeit zum Bedienen von Maschinen

Ihre Konzentrations- oder Reaktionsfähigkeit kann eingeschränkt sein, wenn

- Sie eine Hypoglykämie (zu niedrigen Blutzuckerspiegel) haben,
- Sie eine Hyperglykämie (zu hohen Blutzuckerspiegel) haben,
- Sie an Sehstörungen leiden.

Bedenken Sie dies in allen Situationen, in denen Sie sich und andere einem Risiko aussetzen könnten (z. B. beim Autofahren oder beim Bedienen von Maschinen). Lassen Sie sich von Ihrem Arzt beraten, ob Sie ein Kraftfahrzeug führen sollten, wenn bei Ihnen:

- häufige Hypoglykämie-Episoden auftreten,
- die ersten Warnzeichen, die Ihnen helfen, eine Unterzuckerung zu erkennen, abgeschwächt sind oder fehlen.

Wichtige Informationen über bestimmte sonstige Bestandteile von Lantus

Dieses Arzneimittel enthält weniger als 1 mmol (23 mg) Natrium pro Dosis, d. h., es ist nahezu „natriumfrei“.

3. Wie ist Lantus anzuwenden?

Wenden Sie dieses Arzneimittel immer genau nach Absprache mit Ihrem Arzt an. Fragen Sie bei Ihrem Arzt oder Apotheker nach, wenn Sie sich nicht sicher sind.

Obwohl Lantus den gleichen Wirkstoff wie Toujeo (Insulin glargin 300 Einheiten/ml) enthält, sind diese Arzneimittel nicht austauschbar. Die Umstellung von einer Insulinbehandlung auf eine andere ist nur auf ärztliche Verschreibung, unter medizinischer Überwachung und Kontrolle des Blutzuckers möglich. Wenden Sie sich bitte für weitere Informationen an Ihren Arzt.

Dosierung

Entsprechend Ihrer Lebensweise und den Ergebnissen der Blutzuckerbestimmungen sowie Ihrer bisherigen Insulinanwendung wird Ihr Arzt

- bestimmen, wie viel Lantus Sie pro Tag benötigen und zu welcher Tageszeit,
- Ihnen sagen, wann Sie Ihren Blutzuckerspiegel kontrollieren und ob Sie Urintests durchführen müssen,
- Ihnen mitteilen, wann Sie möglicherweise eine höhere oder niedrigere Dosis Lantus spritzen müssen.

Lantus ist ein lang wirkendes Insulin. Ihr Arzt verordnet es Ihnen möglicherweise in Kombination mit einem kurz wirkenden Insulin oder zusammen mit Tabletten gegen hohe Blutzuckerspiegel.

Ihr Blutzuckerspiegel kann durch viele Faktoren beeinflusst werden. Sie sollten diese Faktoren kennen, um auf Veränderungen Ihres Blutzuckerspiegels richtig reagieren zu können und um Über- bzw. Unterzuckerungen zu vermeiden. Weitere Informationen dazu entnehmen Sie dem Kasten am Ende dieser Packungsbeilage.

Anwendung bei Kindern und Jugendlichen

Lantus kann bei Jugendlichen und Kindern im Alter von 2 Jahren und älter angewendet werden. Wenden Sie dieses Arzneimittel genau nach Anweisung Ihres Arztes an.

Häufigkeit der Anwendung

Sie benötigen eine Injektion Lantus jeden Tag zur gleichen Zeit.

Art der Anwendung

Lantus wird unter die Haut injiziert. Spritzen Sie Lantus NICHT in eine Vene, da dies seine Wirkungsweise verändert und zu einer Unterzuckerung führen kann.

Ihr Arzt wird Ihnen zeigen, in welchen Hautbereich Sie Lantus spritzen sollen. Wechseln Sie bei jeder Injektion die Einstichstelle innerhalb des gewählten Hautbereiches.

Handhabung der Durchstechflaschen

Schauen Sie sich die Durchstechflasche vor Gebrauch genau an. Verwenden Sie sie nur, wenn die Lösung klar, farblos und wässrig ist und keine sichtbaren Teilchen enthält. Schütteln oder mischen Sie sie nicht vor Gebrauch.

Achten Sie darauf, dass weder Alkohol noch andere Desinfektionsmittel oder sonstige Substanzen das Insulin verunreinigen. Mischen Sie Lantus nicht mit anderen Insulinen oder Arzneimitteln. Verdünnen Sie es nicht. Mischen oder Verdünnen kann die Wirkung von Lantus verändern.

Verwenden Sie grundsätzlich immer eine neue Durchstechflasche, wenn Sie bemerken, dass Ihre Blutzuckereinstellung unerwartet schlechter wird. Dies kann daran liegen, dass das Insulin an Wirksamkeit verloren hat. Wenn Sie glauben, dass mit Lantus etwas nicht in Ordnung ist, lassen Sie es durch Ihren Arzt oder Apotheker überprüfen.

Verwechslungen von Insulin

Sie müssen die Bezeichnung des Insulins stets vor jeder Injektion überprüfen, um Verwechslungen zwischen Lantus und anderen Insulinen zu vermeiden.

Wenn Sie eine größere Menge von Lantus angewendet haben, als Sie sollten

- Wenn Sie **zu viel Lantus gespritzt haben**, kann Ihr Blutzuckerspiegel zu stark abfallen (Hypoglykämie). Kontrollieren Sie häufig Ihren Blutzucker. Grundsätzlich müssen Sie zur Vermeidung einer Unterzuckerung mehr essen und Ihren Blutzucker überwachen. Informationen zur Behandlung einer Hypoglykämie finden Sie in dem Kasten am Ende dieser Packungsbeilage.

Wenn Sie die Anwendung von Lantus vergessen haben

- Wenn Sie **eine Dosis Lantus ausgelassen** oder wenn Sie **zu wenig Insulin gespritzt haben**, kann Ihr Blutzuckerspiegel zu stark ansteigen (Hyperglykämie). Kontrollieren Sie häufig Ihren Blutzucker. Informationen zur Behandlung einer Hyperglykämie finden Sie in dem Kasten am Ende dieser Packungsbeilage.
- Wenden Sie nicht die doppelte Menge an, wenn Sie die vorherige Anwendung vergessen haben.

Wenn Sie die Anwendung von Lantus abbrechen

Dies könnte zu einer schweren Hyperglykämie (stark erhöhter Blutzucker) und Ketoazidose (Anhäufung von Säure im Blut, weil der Körper bei schwerem Insulinmangel Energie aus Fett anstatt

aus Zucker gewinnt) führen. Brechen Sie die Behandlung mit Lantus nicht ab, ohne mit einem Arzt zu sprechen, der Ihnen sagt, was zu tun ist.

Wenn Sie weitere Fragen zur Anwendung dieses Arzneimittels haben, wenden Sie sich an Ihren Arzt, Apotheker oder das medizinische Fachpersonal.

4. Welche Nebenwirkungen sind möglich?

Wie alle Arzneimittel kann auch dieses Arzneimittel Nebenwirkungen haben, die aber nicht bei jedem auftreten müssen.

Wenn Sie Anzeichen eines zu niedrigen Blutzuckers (Hypoglykämie) bemerken, unternehmen Sie sofort etwas, um Ihren Blutzuckerspiegel zu erhöhen (siehe Kasten am Ende dieser Packungsbeilage). Eine Unterzuckerung (Hypoglykämie) kann sehr schwerwiegend sein und tritt bei Behandlung mit einem Insulin sehr häufig auf (kann mehr als 1 von 10 Behandelten betreffen). Niedriger Blutzucker heißt, dass Sie nicht genügend Zucker in Ihrem Blut haben. Wenn Ihr Blutzuckerspiegel zu stark abfällt, können Sie bewusstlos werden. Eine schwere Unterzuckerung (Hypoglykämie) kann zu einem Gehirnschaden führen und lebensbedrohlich sein. Weitere Informationen dazu entnehmen Sie dem Kasten am Ende dieser Packungsbeilage.

Schwere allergische Reaktionen (selten, kann bei bis zu 1 von 1.000 Behandelten auftreten) – Anzeichen können sein: großflächige Hautreaktionen (Hautausschlag und Juckreiz am ganzen Körper), starke Haut- und Schleimhautschwellungen (Angioödem), Atemnot, Blutdruckabfall mit schnellem Puls und Schwitzen. Schwere allergische Reaktionen auf Insulin können lebensbedrohlich werden. Wenden Sie sich sofort an Ihren Arzt, wenn Sie Anzeichen einer schweren allergischen Reaktion bemerken.

- **Hautveränderungen an der Injektionsstelle:**

Wenn Sie Insulin zu häufig in dieselbe Stelle spritzen, kann die Haut an dieser Stelle entweder dünner werden (Lipoatrophie, kann bei bis zu 1 von 100 Behandelten auftreten) oder sich verdicken (Lipohypertrophie, kann bei bis zu 1 von 10 Behandelten auftreten). Außerdem können Knoten unter der Haut durch die Ansammlung eines Proteins namens Amyloid verursacht werden (kutane Amyloidose; es ist nicht bekannt, wie häufig dies auftritt). Das Insulin wirkt möglicherweise nicht richtig, wenn Sie in einen Bereich mit Knoten injizieren. Wechseln Sie die Injektionsstelle bei jeder Injektion, um diesen Hautreaktionen vorzubeugen.

Häufige Nebenwirkungen (können bei bis zu 1 von 10 Behandelten auftreten)

- **Nebenwirkungen an der Haut und allergische Reaktionen an der Injektionsstelle**

Anzeichen sind z. B. Rötung, ungewohnt starker Schmerz beim Spritzen, Juckreiz, Quaddelbildung, Schwellung oder Entzündung. Sie können sich auf die Umgebung der Einstichstelle ausbreiten. Die meisten leichteren Reaktionen bilden sich gewöhnlich innerhalb von wenigen Tagen bzw. Wochen zurück.

Seltene Nebenwirkungen (können bei bis zu 1 von 1.000 Behandelten auftreten)

- **Sehstörungen**

Ausgeprägte Veränderungen (Verbesserung oder Verschlechterung) Ihrer Blutzuckereinstellung können Ihr Sehvermögen vorübergehend beeinträchtigen. Wenn Sie an einer proliferativen Retinopathie leiden (eine durch die Zuckerkrankheit verursachte Augenerkrankung), können schwere Unterzuckerungen zu einem vorübergehenden Verlust der Sehschärfe führen.

- **Allgemeine Erkrankungen**

In seltenen Fällen kann die Insulinbehandlung auch zu vorübergehenden Wassereinlagerungen im Körper führen, die sich als Schwellungen im Bereich der Unterschenkel und Knöchel äußern können.

Sehr seltene Nebenwirkungen (können bei bis zu 1 von 10.000 Behandelten auftreten)

In sehr seltenen Fällen kann es zur Störung des Geschmacksempfindens (Dysgeusie) und zu Muskelschmerzen (Myalgie) kommen.

Anwendung bei Kindern und Jugendlichen

Im Allgemeinen sind die Nebenwirkungen bei Kindern und Jugendlichen bis zu 18 Jahren ähnlich denen bei Erwachsenen.

Über Reaktionen im Einstichbereich (Schmerz an der Einstichstelle, Reaktionen an der Einstichstelle) und Hautreaktionen (Ausschlag, Nesselsucht) wurde bei Kindern und Jugendlichen bis zu 18 Jahren relativ häufiger berichtet als bei Erwachsenen.

Es gibt keine Erfahrung bei Kindern unter 2 Jahren.

Meldung von Nebenwirkungen

Wenn Sie Nebenwirkungen bemerken, wenden Sie sich an Ihren Arzt oder Apotheker. Dies gilt auch für Nebenwirkungen, die nicht in dieser Packungsbeilage angegeben sind. Sie können Nebenwirkungen auch direkt über [das in Anhang V aufgeführte nationale Meldesystem](#) anzeigen. Indem Sie Nebenwirkungen melden, können Sie dazu beitragen, dass mehr Informationen über die Sicherheit dieses Arzneimittels zur Verfügung gestellt werden.

5. Wie ist Lantus aufzubewahren?

Bewahren Sie dieses Arzneimittel für Kinder unzugänglich auf.

Sie dürfen dieses Arzneimittel nach dem auf dem Umkarton und auf dem Etikett der Durchstechflasche nach „Verwendbar bis“ bzw. „EXP“ angegebenen Verfalldatum nicht mehr verwenden. Das Verfalldatum bezieht sich auf den letzten Tag des angegebenen Monats.

Nicht angebrochene Durchstechflaschen

Im Kühlschrank lagern (2 °C–8 °C). Nicht einfrieren oder in der Nähe des Gefrierfachs oder eines Kühlelements aufbewahren. Die Durchstechflasche im Umkarton aufbewahren, um den Inhalt vor Licht zu schützen.

Angebrochene Durchstechflaschen

Nach Anbruch kann die 5-ml-Durchstechflasche maximal 4 Wochen lang bei einer Temperatur von nicht über 25 °C, vor direkter Hitzeeinwirkung und direktem Licht geschützt, im Umkarton aufbewahrt werden.

Nach Anbruch kann die 10-ml-Durchstechflasche maximal 4 Wochen lang bei einer Temperatur von nicht über 30 °C, vor direkter Hitzeeinwirkung und direktem Licht geschützt, im Umkarton aufbewahrt werden.

Nach diesem Zeitraum darf sie nicht mehr verwendet werden. Es empfiehlt sich, das Datum der ersten Verwendung auf dem Etikett zu vermerken.

Sie dürfen Lantus nicht verwenden, wenn die Lösung sichtbare Teilchen enthält. Verwenden Sie Lantus nur, wenn die Lösung klar, farblos und wässrig ist.

Entsorgen Sie Arzneimittel nicht im Abwasser oder Haushaltsabfall. Fragen Sie Ihren Apotheker, wie das Arzneimittel zu entsorgen ist, wenn Sie es nicht mehr verwenden. Sie tragen damit zum Schutz der Umwelt bei.

6. Inhalt der Packung und weitere Informationen

Was Lantus enthält

- Der Wirkstoff ist Insulin glargin. Ein ml der Lösung enthält 100 Einheiten Insulin glargin (entsprechend 3,64 mg).

- Die sonstigen Bestandteile sind: Zinkchlorid, Metacresol (Ph.Eur.), Glycerol, Natriumhydroxid (siehe Abschnitt 2, „Wichtige Informationen über bestimmte sonstige Bestandteile von Lantus“) und Salzsäure (zur Einstellung des pH-Werts), Polysorbat 20 (nur 10-ml-Durchstechflasche) und Wasser für Injektionszwecke.

Wie Lantus aussieht und Inhalt der Packung

Lantus 100 Einheiten/ml Injektionslösung in einer Durchstechflasche ist eine klare, farblose und wässrige Lösung.

Eine Durchstechflasche enthält 5 ml Injektionslösung (entsprechend 500 Einheiten) oder 10 ml Injektionslösung (entsprechend 1.000 Einheiten).
Packungen mit 1, 2, 5 und 10 Durchstechflaschen mit je 5 ml oder 1 Durchstechflasche mit 10 ml.

Es werden möglicherweise nicht alle Packungsgrößen in den Verkehr gebracht.

Pharmazeutischer Unternehmer und Hersteller

Pharmazeutischer Unternehmer
Sanofi-Aventis Deutschland GmbH, D-65926 Frankfurt am Main, Deutschland

Hersteller
Sanofi-Aventis Deutschland GmbH
D-65926 Frankfurt am Main
Deutschland

Sanofi S.p.A.
Via Valcanello, 4
03012 Anagni (FR)
Italien

Falls Sie weitere Informationen über das Arzneimittel wünschen, setzen Sie sich bitte mit dem örtlichen Vertreter des pharmazeutischen Unternehmers in Verbindung.

België/Belgique/Belgien

Sanofi Belgium
Tél/Tel: +32 (0)2 710 54 00

Lietuva

UAB « SANOFI-AVENTIS LIETUVA »
Tel: +370 5 2755224

България

SANOFI BULGARIA EOOD
Тел.: +359 (0)2 970 53 00

Luxembourg/Luxemburg

Sanofi Belgium
Tél/Tel: +32 (0)2 710 54 00 (Belgique/Belgien)

Česká republika

sanofi-aventis, s.r.o.
Tel: +420 233 086 111

Magyarország

SANOFI-AVENTIS Zrt.
Tel.: +36 1 505 0050

Danmark

Sanofi A/S
Tlf: +45 45 16 70 00

Malta

Sanofi S.r.l.
Tel: +39 02 39394275

Deutschland

Sanofi-Aventis Deutschland GmbH
Tel.: 0800 52 52 010
Tel. aus dem Ausland: +49 69 305 21 131

Nederland

Genzyme Europe B.V.
Tel: +31 20 245 4000

Eesti

sanofi-aventis Estonia OÜ
Tel: +372 627 34 88

Ελλάδα

sanofi-aventis AEBE
Τηλ: +30 210 900 16 00

España

sanofi-aventis, S.A.
Tel: +34 93 485 94 00

France

sanofi-aventis France
Tél: 0 800 222 555
Appel depuis l'étranger: +33 1 57 63 23 23

Hrvatska

sanofi-aventis Croatia d.o.o.
Tel: +385 1 600 34 00

Ireland

sanofi-aventis Ireland Ltd. T/A SANOFI
Tel: +353 (0) 1 403 56 00

Ísland

Vistor hf.
Sími: +354 535 7000

Italia

Sanofi S.r.l.
Tel: 800 13 12 12 (domande di tipo tecnico)
800.536389 (altre domande)

Κύπρος

sanofi-aventis Cyprus Ltd.
Τηλ: +357 22 871600

Latvija

sanofi-aventis Latvia SIA
Tel: +371 67 33 24 51

Norge

sanofi-aventis Norge AS
Tlf: +47 67 10 71 00

Österreich

sanofi-aventis GmbH
Tel: +43 1 80 185 – 0

Polska

sanofi-aventis Sp. z o.o.
Tel.: +48 22 280 00 00

Portugal

Sanofi - Produtos Farmacêuticos, Lda.
Tel: +351 21 35 89 400

România

Sanofi Romania
Tel: +40 (0) 21 317 31 36

Slovenija

sanofi-aventis d.o.o.
Tel: +386 1 560 48 00

Slovenská republika

sanofi-aventis Slovakia s.r.o.
Tel: +421 2 33 100 100

Suomi/Finland

Sanofi Oy
Puh/Tel: +358 (0) 201 200 300

Sverige

Sanofi AB
Tel: +46 (0)8 634 50 00

United Kingdom

Sanofi
Tel: +44 (0) 845 372 7101

Diese Packungsbeilage wurde zuletzt überarbeitet im

Weitere Informationsquellen

Ausführliche Informationen zu diesem Arzneimittel sind auf den Internetseiten der Europäischen Arzneimittel-Agentur <http://www.ema.europa.eu/> verfügbar.

HYPERGLYKÄMIE UND HYPOGLYKÄMIE

**Tragen Sie immer etwas Zucker (mindestens 20 Gramm) bei sich.
Tragen Sie einen Ausweis mit sich, aus dem hervorgeht, dass Sie zuckerkrank sind.**

HYPERGLYKÄMIE (zu hoher Blutzuckerspiegel)

Wenn Ihr Blutzuckerspiegel zu hoch ist (Hyperglykämie), haben Sie möglicherweise nicht genügend Insulin gespritzt.

Warum kommt es zu hohem Blutzucker (Hyperglykämie)?

Ursachen können z. B. sein:

- Sie haben kein oder zu wenig Insulin gespritzt oder seine Wirksamkeit hat, z. B. durch falsche Lagerung, nachgelassen,
- Sie haben weniger Bewegung als sonst, stehen unter Stress (seelische Belastung, Aufregung) oder haben eine Verletzung, Operation, Infektion oder Fieber,
- Sie nehmen oder haben bestimmte andere Arzneimittel genommen (siehe Abschnitt 2, „Anwendung von Lantus zusammen mit anderen Arzneimitteln“).

Warnzeichen eines zu hohen Blutzuckers (Hyperglykämie)

Durst, häufiges Wasserlassen, Müdigkeit, trockene Haut, Gesichtsrötung, Appetitlosigkeit, niedriger Blutdruck, schneller Puls sowie Zucker und Ketonkörper im Urin. Bauchschmerzen, schnelle und tiefe Atmung, Schläfrigkeit oder gar Bewusstlosigkeit können Anzeichen einer schweren Stoffwechsellentgleisung mit Übersäuerung des Blutes (Ketoazidose) aufgrund von Insulinmangel sein.

Was müssen Sie bei zu hohem Blutzucker (Hyperglykämie) tun?

Bestimmen Sie Ihren Blutzucker und untersuchen Sie Ihren Urin auf Ketonkörper, sobald eines der oben genannten Zeichen auftritt. Die Behandlung einer schweren Überzuckerung (Hyperglykämie) oder Übersäuerung (Ketoazidose) muss stets durch einen Arzt, in der Regel im Krankenhaus, erfolgen.

HYPOGLYKÄMIE (zu niedriger Blutzuckerspiegel)

Wenn Ihr Blutzuckerspiegel zu stark abfällt, können Sie bewusstlos werden. Eine schwere Unterzuckerung (Hypoglykämie) kann einen Herzanfall oder Gehirnschaden verursachen und lebensbedrohlich sein. Normalerweise sollten Sie in der Lage sein, es zu erkennen, wenn Ihr Blutzucker zu stark abfällt, um dann geeignete Gegenmaßnahmen ergreifen zu können.

Warum kommt es zu einer Unterzuckerung (Hypoglykämie)?

Ursachen können z. B. sein:

- Sie spritzen mehr Insulin, als Sie brauchen,
- Sie lassen Mahlzeiten ausfallen oder nehmen sie zu spät ein,
- Sie essen zu wenig oder nehmen Nahrungsmittel mit weniger Kohlenhydraten (Zucker oder zuckerähnliche Nährstoffe; Achtung: Zuckeraustauschstoffe oder „Süßstoff“ sind KEINE Kohlenhydrate) zu sich,
- Sie verlieren durch Erbrechen oder Durchfall einen Teil der Kohlenhydrate wieder,
- Sie trinken Alkohol, insbesondere dann, wenn Sie gleichzeitig nur wenig essen,
- Sie belasten sich körperlich mehr als sonst oder in ungewohnter Weise,
- Sie erholen sich von einer Verletzung oder Operation oder anderer Stress lässt nach,
- Sie erholen sich von Erkrankungen oder Fieber,
- Sie beginnen oder beenden die Anwendung bestimmter anderer Arzneimittel (siehe Abschnitt 2, „Anwendung von Lantus zusammen mit anderen Arzneimitteln“).

Eine Unterzuckerung (Hypoglykämie) kann besonders auch dann auftreten, wenn

- Sie die Behandlung neu begonnen haben oder auf eine andere Insulinzubereitung umgestiegen sind (beim Wechsel von Ihrem bisherigen Basalinsulin zu Lantus treten Hypoglykämien, wenn Sie auftreten, eher am Morgen als in der Nacht auf),
- Ihr Blutzuckerspiegel fast normal ist oder wenn Ihr Blutzucker stark schwankt,
- Sie den Hautbereich, in den Sie spritzen, wechseln (z. B. Wechsel vom Oberschenkel zum Oberarm),
- Sie an schweren Nieren- oder Lebererkrankungen oder bestimmten anderen Erkrankungen, wie z. B. einer Schilddrüsenunterfunktion (Hypothyreose), leiden.

Warnzeichen einer Unterzuckerung (Hypoglykämie)

- Im Körper

Beispiele von Warnzeichen dafür, dass Ihr Blutzuckerspiegel zu tief oder zu schnell absinkt:

Schwitzen, kühle und feuchte Haut, Angstgefühl, schneller Puls, hoher Blutdruck, Herzklopfen und unregelmäßiger Herzschlag. Diese Zeichen treten oft vor den Anzeichen eines Zuckermangels im Gehirn auf.

- Im Gehirn

Beispiele von Zeichen eines Zuckermangels im Gehirn: Kopfschmerzen, Heißhunger, Übelkeit, Erbrechen, Müdigkeit, Schläfrigkeit, Schlafstörungen, Unruhe, Aggressivität, Konzentrationsstörungen, eingeschränktes Reaktionsvermögen, Niedergeschlagenheit, Verwirrtheit, Sprachstörungen (möglicherweise können Sie überhaupt nicht sprechen), Sehstörungen, Zittern, Lähmungen, Missempfindungen (Parästhesien), Taubheit und Kribbeln im Bereich des Mundes, Schwindel, Verlust der Selbstkontrolle, Hilflosigkeit, Krampfanfälle, Bewusstlosigkeit.

Die ersten Zeichen, die Sie auf eine drohende Unterzuckerung aufmerksam machen („Warnzeichen“), können verändert sein, abgeschwächt sein oder insgesamt fehlen, wenn

- Sie älter sind, die Zuckerkrankheit schon lange besteht oder wenn Sie eine bestimmte Nervenerkrankung haben (diabetische autonome Neuropathie),
- Sie erst vor Kurzem eine Unterzuckerung hatten (z. B. am Vortag) oder sie sich langsam entwickelt,
- Sie fast normale oder zumindest stark gebesserte Blutzuckerspiegel haben,
- Sie erst vor Kurzem von einem tierischen Insulin auf Humaninsulin, z. B. Lantus, gewechselt haben,
- Sie bestimmte andere Arzneimittel nehmen oder genommen haben (siehe Abschnitt 2, „Anwendung von Lantus zusammen mit anderen Arzneimitteln“).

In einem solchen Fall können Sie eine schwere Unterzuckerung (auch mit Bewusstlosigkeit)

bekommen, ohne die Gefahr rechtzeitig zu bemerken. Erkennen und beachten Sie Ihre Warnzeichen. Erforderlichenfalls können Ihnen häufigere Blutzuckerkontrollen helfen, leichte Unterzuckerungen zu entdecken, die Sie sonst übersehen hätten. Wenn Sie in der Erkennung Ihrer Warnzeichen nicht sicher sind, meiden Sie Situationen (z. B. Auto fahren), in denen Sie selbst oder andere bei einer Unterzuckerung gefährdet wären.

Was müssen Sie bei einer Unterzuckerung (Hypoglykämie) tun?

1. Spritzen Sie kein Insulin. Nehmen Sie sofort ungefähr 10 bis 20 g Zucker, z. B. Traubenzucker, Würfelzucker oder ein zuckergesüßtes Getränk, zu sich. Vorsicht: Künstliche Süßstoffe und Lebensmittel, die künstliche Süßstoffe anstelle von Zucker enthalten (z. B. Diät-Getränke), helfen bei einer Unterzuckerung nicht.
2. Essen Sie anschließend etwas mit lang anhaltender blutzuckersteigernder Wirkung (z. B. Brot oder Nudeln). Lassen Sie sich in dieser Frage im Voraus von Ihrem Arzt bzw. Diätassistenten beraten.
Die Rückbildung einer Hypoglykämie kann sich verzögern, da Lantus lange wirkt.
3. Sollte die Unterzuckerung wieder auftreten, nehmen Sie erneut 10 bis 20 g Zucker zu sich.

4. Informieren Sie umgehend einen Arzt, wenn Sie die Unterzuckerung nicht beherrschen können oder wenn sie erneut auftritt.

Teilen Sie Verwandten, Freunden und nahestehenden Kollegen Folgendes mit:

Wenn Sie nicht schlucken können oder bewusstlos sind, müssen Sie Glukoselösung oder Glukagon (ein Arzneimittel zur Erhöhung des Blutzuckers) gespritzt bekommen. Diese Injektionen sind auch dann gerechtfertigt, wenn nicht sicher feststeht, ob Sie eine Hypoglykämie haben.

Es ist ratsam, möglichst gleich nach der Einnahme von Zucker den Blutzucker zu bestimmen, um sich zu vergewissern, dass wirklich eine Hypoglykämie vorliegt.

Gebrauchsinformation: Information für Anwender

Lantus 100 Einheiten/ml Injektionslösung in einer Patrone

Insulin glargin

Lesen Sie die gesamte Packungsbeilage sorgfältig durch, bevor Sie mit der Anwendung dieses Arzneimittels beginnen, denn sie enthält wichtige Informationen. Die Bedienungsanleitung zum Insulinpen ist diesem beigelegt. Lesen Sie sie vor der Anwendung Ihres Arzneimittels.

- Heben Sie die Packungsbeilage auf. Vielleicht möchten Sie diese später nochmals lesen.
- Wenn Sie weitere Fragen haben, wenden Sie sich an Ihren Arzt, Apotheker oder das medizinische Fachpersonal.
- Dieses Arzneimittel wurde Ihnen persönlich verschrieben. Geben Sie es nicht an Dritte weiter. Es kann anderen Menschen schaden, auch wenn diese die gleichen Beschwerden haben wie Sie.
- Wenn Sie Nebenwirkungen bemerken, wenden Sie sich an Ihren Arzt oder Apotheker. Dies gilt auch für Nebenwirkungen, die nicht in dieser Packungsbeilage angegeben sind. Siehe Abschnitt 4.

Was in dieser Packungsbeilage steht

1. Was ist Lantus und wofür wird es angewendet?
2. Was sollten Sie vor der Anwendung von Lantus beachten?
3. Wie ist Lantus anzuwenden?
4. Welche Nebenwirkungen sind möglich?
5. Wie ist Lantus aufzubewahren?
6. Inhalt der Packung und weitere Informationen

1. Was ist Lantus und wofür wird es angewendet?

Lantus enthält Insulin glargin. Es handelt sich dabei um ein verändertes Insulin, das dem Humaninsulin sehr ähnlich ist.

Lantus wird zur Behandlung von Diabetes mellitus bei Erwachsenen, Jugendlichen und Kindern im Alter von 2 Jahren und älter eingesetzt. Diabetes mellitus ist eine Erkrankung, bei der der Körper nicht ausreichend Insulin produziert, um den Blutzuckerspiegel zu kontrollieren (Zuckerkrankheit). Insulin glargin hat eine lang anhaltende und gleichmäßige blutzuckersenkende Wirkung.

2. Was sollten Sie vor der Anwendung von Lantus beachten?

Lantus darf nicht angewendet werden,

- wenn Sie allergisch gegen Insulin glargin oder einen der in Abschnitt 6 genannten sonstigen Bestandteile dieses Arzneimittels sind.

Warnhinweise und Vorsichtsmaßnahmen

Lantus in Patronen ist nur für Injektionen unter die Haut bei Verwendung eines wiederverwendbaren Pens geeignet (siehe auch Abschnitt 3). Fragen Sie Ihren Arzt, wenn Sie Insulin auf eine andere Art und Weise spritzen müssen.

Bitte sprechen Sie mit Ihrem Arzt, Apotheker oder dem medizinischen Fachpersonal, bevor Sie Lantus anwenden.

Halten Sie sich hinsichtlich der Dosierung, Überwachung (Blut- und Urintests), Ernährung und körperlichen Aktivität (körperliche Arbeit und sportliche Betätigung) genau an die mit Ihrem Arzt besprochenen Anweisungen.

Wenn Ihr Blutzuckerspiegel zu niedrig ist (Hypoglykämie), folgen Sie den Empfehlungen bei Hypoglykämie (siehe Kasten am Ende dieser Packungsbeilage).

Hautveränderungen an der Injektionsstelle:

Die Injektionsstelle ist regelmäßig zu wechseln, um Hautveränderungen, wie z. B. Knoten unter der Haut, vorzubeugen. Das Insulin wirkt möglicherweise nicht richtig, wenn Sie in einen Bereich mit Knoten injizieren (siehe „Wie ist Lantus anzuwenden?“). Wenden Sie sich an Ihren Arzt, wenn Sie aktuell in einen Bereich mit Knoten injizieren, bevor Sie mit der Injektion in einen anderen Bereich beginnen. Ihr Arzt weist Sie möglicherweise an, Ihren Blutzucker engermaschiger zu überwachen und die Dosis Ihres Insulins oder Ihrer anderen Antidiabetika anzupassen.

Reisen

Klären Sie vor Reisen alle Fragen, die Ihre Behandlung betreffen, mit Ihrem Arzt. Sprechen Sie z. B. über

- die Verfügbarkeit Ihres Insulins in dem besuchten Land,
- ausreichend Vorrat an Insulin, Nadeln usw.,
- die richtige Aufbewahrung des Insulins während der Reise,
- Essenszeiten und Insulinverabreichung während der Reise,
- mögliche Einflüsse durch die Umstellung auf andere Zeitzonen,
- mögliche neue Gesundheitsrisiken in den besuchten Ländern,
- zu ergreifende Maßnahmen, wenn Sie sich unwohl fühlen oder krank werden.

Erkrankungen und Verletzungen

In folgenden Situationen kann die Behandlung Ihrer Zuckerkrankheit viel Sorgfalt erfordern (z. B. Anpassen der Insulindosis, Blut- und Urintests):

- Wenn Sie krank sind oder größere Verletzungen haben, kann Ihr Blutzuckerspiegel ansteigen (Hyperglykämie).
- Wenn Sie nicht genug essen, kann Ihr Blutzuckerspiegel absinken (Hypoglykämie).

In den meisten Fällen brauchen Sie einen Arzt. **Rufen Sie den Arzt rechtzeitig.**

Wenn Sie einen Typ-1-Diabetes haben (insulinabhängiger Diabetes mellitus), unterbrechen Sie Ihre Insulinbehandlung nicht und stellen Sie sicher, dass Sie ausreichend Kohlenhydrate einnehmen. Informieren Sie immer alle Personen, die Sie behandeln und betreuen, darüber, dass Sie Insulin brauchen.

Die Behandlung mit Insulin kann den Körper dazu veranlassen, Antikörper gegen Insulin zu bilden (Substanzen, die gegen Insulin wirken können). Dies wird jedoch nur in sehr seltenen Fällen eine Anpassung Ihrer Insulindosis erforderlich machen.

Einige Patienten mit einem seit längerem bestehenden Typ-2-Diabetes mellitus und einer Herzerkrankung oder einem früheren Schlaganfall, die mit Pioglitazon (einem Antidiabetikum zum Einnehmen zur Behandlung von Diabetes mellitus Typ 2) und Insulin behandelt wurden, entwickelten eine Herzschwäche (Herzinsuffizienz). Informieren Sie Ihren Arzt so schnell wie möglich, wenn Sie Anzeichen von Herzschwäche, wie z. B. ungewöhnliche Kurzatmigkeit, rasche Gewichtszunahme oder örtlich begrenzte Schwellungen (Ödeme) bei sich beobachten.

Kinder

Bei Kindern unter 2 Jahren gibt es keine Erfahrung zur Anwendung von Lantus.

Anwendung von Lantus zusammen mit anderen Arzneimitteln

Manche Arzneimittel beeinflussen den Blutzuckerspiegel (Senkung, Erhöhung oder je nach Situation beides). In diesen Fällen kann es notwendig sein, die zu verabreichende Insulinmenge entsprechend

anzupassen, um sowohl zu niedrige als auch zu hohe Blutzuckerspiegel zu vermeiden. Berücksichtigen Sie dies, wenn Sie die Anwendung eines anderen Arzneimittels beginnen oder beenden.

Informieren Sie Ihren Arzt oder Apotheker, wenn Sie andere Arzneimittel anwenden, kürzlich andere Arzneimittel angewendet haben oder beabsichtigen, andere Arzneimittel anzuwenden. Bevor Sie ein Arzneimittel anwenden, fragen Sie Ihren Arzt, ob es Ihren Blutzuckerspiegel beeinflussen kann und was Sie gegebenenfalls unternehmen sollen.

Zu den Arzneimitteln, die den Blutzuckerspiegel senken können (Hypoglykämie), zählen:

- alle anderen Arzneimittel zur Behandlung von Diabetes,
- Hemmer des Angiotensin umwandelnden Enzyms (ACE-Hemmer) (zur Behandlung bestimmter Herzerkrankungen oder eines hohen Blutdrucks),
- Disopyramid (zur Behandlung bestimmter Herzerkrankungen),
- Fluoxetin (zur Behandlung von Depressionen),
- Fibrate (zur Senkung hoher Blutfettwerte),
- Monoaminoxidase-(MAO-)Hemmer (zur Behandlung von Depressionen),
- Pentoxifyllin, Propoxyphen, Salicylate (z. B. Acetylsalicylsäure, zur Schmerzlinderung und zur Fiebersenkung),
- Sulfonamid-Antibiotika.

Zu den Arzneimitteln, die den Blutzuckerspiegel erhöhen können (Hyperglykämie), zählen:

- Kortikosteroide (z. B. „Kortison“, zur Behandlung von Entzündungen),
- Danazol (ein Arzneimittel, das den Eisprung beeinflusst),
- Diazoxid (zur Behandlung eines hohen Blutdrucks),
- Diuretika (zur Behandlung eines hohen Blutdrucks oder zur Entwässerung),
- Glukagon (ein Hormon der Bauchspeicheldrüse zur Behandlung einer schweren Hypoglykämie),
- Isoniazid (zur Behandlung von Tuberkulose),
- Östrogene und Progestagene (z. B. in der Anti-Baby-Pille),
- Phentiazin-Abkömmlinge (zur Behandlung psychiatrischer Beschwerden),
- Somatotropin (Wachstumshormon),
- Sympathomimetika (z. B. Epinephrin [Adrenalin], Salbutamol, Terbutalin zur Behandlung von Asthma),
- Schilddrüsenhormone (zur Behandlung von Schilddrüsenfunktionsstörungen),
- atypische, antipsychotisch wirkende Arzneimittel (z. B. Clozapin, Olanzapin),
- Proteaseinhibitoren (zur Behandlung von HIV).

Ihr Blutzuckerspiegel kann sowohl ansteigen als auch abfallen, wenn Sie folgende Mittel nehmen:

- Betablocker (zur Behandlung eines hohen Blutdrucks),
- Clonidin (zur Behandlung eines hohen Blutdrucks),
- Lithiumsalze (zur Behandlung psychiatrischer Beschwerden).

Pentamidin (zur Behandlung bestimmter Infektionen durch Parasiten) kann eine Unterzuckerung auslösen, die manchmal in eine Überzuckerung übergeht.

Betablocker ebenso wie andere Sympatholytika (z. B. Clonidin, Guanethidin und Reserpin) können die ersten Warnzeichen, die Ihnen helfen, eine Unterzuckerung (Hypoglykämie) zu erkennen, abschwächen oder ganz unterdrücken.

Wenn Sie nicht sicher sind, ob Sie eines dieser Arzneimittel einnehmen, fragen Sie bitte Ihren Arzt oder Apotheker.

Anwendung von Lantus zusammen mit Alkohol

Wenn Sie Alkohol trinken, kann Ihr Blutzuckerspiegel sowohl ansteigen als auch abfallen.

Schwangerschaft und Stillzeit

Fragen Sie vor der Einnahme von allen Arzneimitteln Ihren Arzt oder Apotheker um Rat.

Informieren Sie Ihren Arzt, wenn Sie eine Schwangerschaft planen oder schon schwanger sind. Möglicherweise muss Ihre Insulindosis während der Schwangerschaft und nach der Geburt geändert werden. Für die Gesundheit Ihres Kindes ist es wichtig, dass Ihre Blutzuckerwerte besonders sorgfältig überwacht und Unterzuckerungen (Hypoglykämien) vermieden werden.

Wenn Sie stillen, fragen Sie Ihren Arzt, ob eine Anpassung Ihrer Insulindosis und Ihrer Ernährung erforderlich ist.

Verkehrstüchtigkeit und Fähigkeit zum Bedienen von Maschinen

Ihre Konzentrations- oder Reaktionsfähigkeit kann eingeschränkt sein, wenn

- Sie eine Hypoglykämie (zu niedrigen Blutzuckerspiegel) haben,
- Sie eine Hyperglykämie (zu hohen Blutzuckerspiegel) haben,
- Sie an Sehstörungen leiden.

Bedenken Sie dies in allen Situationen, in denen Sie sich und andere einem Risiko aussetzen könnten (z. B. beim Autofahren oder beim Bedienen von Maschinen). Lassen Sie sich von Ihrem Arzt beraten, ob Sie ein Kraftfahrzeug führen sollten, wenn bei Ihnen:

- häufige Hypoglykämie-Episoden auftreten,
- die ersten Warnzeichen, die Ihnen helfen, eine Unterzuckerung zu erkennen, abgeschwächt sind oder fehlen.

Wichtige Informationen über bestimmte sonstige Bestandteile von Lantus

Dieses Arzneimittel enthält weniger als 1 mmol (23 mg) Natrium pro Dosis, d. h., es ist nahezu „natriumfrei“.

3. Wie ist Lantus anzuwenden?

Wenden Sie dieses Arzneimittel immer genau nach Absprache mit Ihrem Arzt an. Fragen Sie bei Ihrem Arzt oder Apotheker nach, wenn Sie sich nicht sicher sind.

Obwohl Lantus den gleichen Wirkstoff wie Toujeo (Insulin glargin 300 Einheiten/ml) enthält, sind diese Arzneimittel nicht austauschbar. Die Umstellung von einer Insulinbehandlung auf eine andere ist nur auf ärztliche Verschreibung, unter medizinischer Überwachung und Kontrolle des Blutzuckers möglich. Wenden Sie sich bitte für weitere Informationen an Ihren Arzt.

Dosierung

Entsprechend Ihrer Lebensweise und den Ergebnissen der Blutzuckerbestimmungen sowie Ihrer bisherigen Insulinanwendung wird Ihr Arzt

- bestimmen, wie viel Lantus Sie pro Tag benötigen und zu welcher Tageszeit,
- Ihnen sagen, wann Sie Ihren Blutzuckerspiegel kontrollieren und ob Sie Urintests durchführen müssen,
- Ihnen mitteilen, wann Sie möglicherweise eine höhere oder niedrigere Dosis Lantus spritzen müssen.

Lantus ist ein lang wirkendes Insulin. Ihr Arzt verordnet es Ihnen möglicherweise in Kombination mit einem kurz wirkenden Insulin oder zusammen mit Tabletten gegen hohe Blutzuckerspiegel.

Ihr Blutzuckerspiegel kann durch viele Faktoren beeinflusst werden. Sie sollten diese Faktoren kennen, um auf Veränderungen Ihres Blutzuckerspiegels richtig reagieren zu können und um Über-

bzw. Unterzuckerungen zu vermeiden. Weitere Informationen dazu entnehmen Sie dem Kasten am Ende dieser Packungsbeilage.

Anwendung bei Kindern und Jugendlichen

Lantus kann bei Jugendlichen und Kindern im Alter von 2 Jahren und älter angewendet werden. Wenden Sie dieses Arzneimittel genau nach Anweisung Ihres Arztes an.

Häufigkeit der Anwendung

Sie benötigen eine Injektion Lantus jeden Tag zur gleichen Zeit.

Art der Anwendung

Lantus wird unter die Haut injiziert. Spritzen Sie Lantus NICHT in eine Vene, da dies seine Wirkungsweise verändert und zu einer Unterzuckerung führen kann.

Ihr Arzt wird Ihnen zeigen, in welchen Hautbereich Sie Lantus spritzen sollen. Wechseln Sie bei jeder Injektion die Einstichstelle innerhalb des gewählten Hautbereiches.

Handhabung der Patronen

Lantus in Patronen ist nur für Injektionen unter die Haut bei Verwendung eines wiederverwendbaren Pens geeignet. Fragen Sie Ihren Arzt, wenn Sie Insulin auf eine andere Art und Weise spritzen müssen.

Um sicherzustellen, dass Sie die genaue Dosis erhalten, sind die Lantus-Patronen nur mit den folgenden Pens anzuwenden:

- JuniorStar, der Dosen in Schritten von 0,5 Einheiten abgibt.
- KlikStar, TactiPen, Autopen 24, AllStar oder AllStar Pro, die Dosen in Schritten von 1 Einheit abgeben.

Es werden möglicherweise nicht alle dieser Pens in Ihrem Land in den Verkehr gebracht.

Der Pen muss entsprechend den Empfehlungen des jeweiligen Pen-Herstellers angewendet werden. Die in der Bedienungsanleitung des Pens gegebenen Anweisungen zum Einlegen der Patrone, Befestigen der Nadel und Verabreichen der Insulininjektion müssen gewissenhaft befolgt werden.

Bewahren Sie die Patrone vor dem Einsetzen in den Pen 1 bis 2 Stunden bei Raumtemperatur auf.

Schauen Sie sich die Patrone vor Gebrauch genau an. Verwenden Sie sie nur, wenn die Lösung klar, farblos und wässrig ist und keine sichtbaren Teilchen enthält. Schütteln oder mischen Sie sie nicht vor Gebrauch.

Verwenden Sie grundsätzlich immer eine neue Patrone, wenn Sie bemerken, dass Ihre Blutzuckereinstellung unerwartet schlechter wird. Dies kann daran liegen, dass das Insulin an Wirksamkeit verloren hat. Wenn Sie glauben, dass mit Lantus etwas nicht in Ordnung ist, lassen Sie es durch Ihren Arzt oder Apotheker überprüfen.

Beachten Sie vor der Injektion

Entfernen Sie vor dem Spritzen alle Luftblasen (siehe Bedienungsanleitung des Pens).

Achten Sie darauf, dass weder Alkohol noch andere Desinfektionsmittel oder sonstige Substanzen das Insulin verunreinigen.

Leere Patronen dürfen nicht wieder gefüllt und verwendet werden. Geben Sie kein anderes Insulin in die Patrone. Mischen Sie Lantus nicht mit anderen Insulinen oder Arzneimitteln. Nicht verdünnen. Mischen oder Verdünnen kann die Wirkung von Lantus verändern.

Funktionsstörungen des Insulinpens?

Beachten Sie die Bedienungsanleitung des Pen-Herstellers.

Wenn der Insulinpen beschädigt ist oder (aufgrund eines mechanischen Defekts) nicht richtig funktioniert, muss er entsorgt und ein neuer Insulinpen verwendet werden.

Verwechslungen von Insulin

Sie müssen die Bezeichnung des Insulins stets vor jeder Injektion überprüfen, um Verwechslungen zwischen Lantus und anderen Insulinen zu vermeiden.

Wenn Sie eine größere Menge von Lantus angewendet haben, als Sie sollten

- Wenn Sie **zu viel Lantus gespritzt haben**, kann Ihr Blutzuckerspiegel zu stark abfallen (Hypoglykämie). Kontrollieren Sie häufig Ihren Blutzucker. Grundsätzlich müssen Sie zur Vermeidung einer Unterzuckerung mehr essen und Ihren Blutzucker überwachen. Informationen zur Behandlung einer Hypoglykämie finden Sie in dem Kasten am Ende dieser Packungsbeilage.

Wenn Sie die Anwendung von Lantus vergessen haben

- Wenn Sie **eine Dosis Lantus ausgelassen** oder wenn Sie **zu wenig Insulin gespritzt haben**, kann Ihr Blutzuckerspiegel zu stark ansteigen (Hyperglykämie). Kontrollieren Sie häufig Ihren Blutzucker. Informationen zur Behandlung einer Hyperglykämie finden Sie in dem Kasten am Ende dieser Packungsbeilage.
- Wenden Sie nicht die doppelte Menge an, wenn Sie die vorherige Anwendung vergessen haben.

Wenn Sie die Anwendung von Lantus abbrechen

Dies könnte zu einer schweren Hyperglykämie (stark erhöhter Blutzucker) und Ketoazidose (Anhäufung von Säure im Blut, weil der Körper bei schwerem Insulinmangel Energie aus Fett anstatt aus Zucker gewinnt) führen. Brechen Sie die Behandlung mit Lantus nicht ab, ohne mit einem Arzt zu sprechen, der Ihnen sagt, was zu tun ist.

Wenn Sie weitere Fragen zur Anwendung dieses Arzneimittels haben, wenden Sie sich an Ihren Arzt, Apotheker oder das medizinische Fachpersonal.

4. Welche Nebenwirkungen sind möglich?

Wie alle Arzneimittel kann auch dieses Arzneimittel Nebenwirkungen haben, die aber nicht bei jedem auftreten müssen.

Wenn Sie Anzeichen eines zu niedrigen Blutzuckers (Hypoglykämie) bemerken, unternehmen Sie sofort etwas, um Ihren Blutzuckerspiegel zu erhöhen (siehe Kasten am Ende dieser Packungsbeilage). Eine Unterzuckerung (Hypoglykämie) kann sehr schwerwiegend sein und tritt bei Behandlung mit einem Insulin sehr häufig auf (kann mehr als 1 von 10 Behandelten betreffen). Niedriger Blutzucker heißt, dass Sie nicht genügend Zucker in Ihrem Blut haben. Wenn Ihr Blutzuckerspiegel zu stark abfällt, können Sie bewusstlos werden. Eine schwere Unterzuckerung (Hypoglykämie) kann zu einem Gehirnschaden führen und lebensbedrohlich sein. Weitere Informationen dazu entnehmen Sie dem Kasten am Ende dieser Packungsbeilage.

Schwere allergische Reaktionen (selten, kann bei bis zu 1 von 1.000 Behandelten auftreten) – Anzeichen können sein: großflächige Hautreaktionen (Hautausschlag und Juckreiz am ganzen Körper), starke Haut- und Schleimhautschwellungen (Angioödem), Atemnot, Blutdruckabfall mit schnellem Puls und Schwitzen. Schwere allergische Reaktionen auf Insulin können lebensbedrohlich werden. Wenden Sie sich sofort an Ihren Arzt, wenn Sie Anzeichen einer schweren allergischen Reaktion bemerken.

- **Hautveränderungen an der Injektionsstelle:**

Wenn Sie Insulin zu häufig in dieselbe Stelle spritzen, kann die Haut an dieser Stelle entweder dünner werden (Lipoatrophie, kann bei bis zu 1 von 100 Behandelten auftreten) oder sich verdicken (Lipohypertrophie, kann bei bis zu 1 von 10 Behandelten auftreten). Außerdem können Knoten unter der Haut durch die Ansammlung eines Proteins namens Amyloid verursacht werden (kutane Amyloidose; es ist nicht bekannt, wie häufig dies auftritt). Das Insulin wirkt möglicherweise nicht richtig, wenn Sie in einen Bereich mit Knoten injizieren. Wechseln Sie die Injektionsstelle bei jeder Injektion, um diesen Hautreaktionen vorzubeugen.

Häufige Nebenwirkungen (können bei bis zu 1 von 10 Behandelten auftreten)

- **Nebenwirkungen an der Haut und allergische Reaktionen an der Injektionsstelle**

Anzeichen sind z. B. Rötung, ungewohnt starker Schmerz beim Spritzen, Juckreiz, Quaddelbildung, Schwellung oder Entzündung. Sie können sich auf die Umgebung der Einstichstelle ausbreiten. Die meisten leichteren Reaktionen bilden sich gewöhnlich innerhalb von wenigen Tagen bzw. Wochen zurück.

Seltene Nebenwirkungen (können bei bis zu 1 von 1.000 Behandelten auftreten)

- **Sehstörungen**

Ausgeprägte Veränderungen (Verbesserung oder Verschlechterung) Ihrer Blutzuckereinstellung können Ihr Sehvermögen vorübergehend beeinträchtigen. Wenn Sie an einer proliferativen Retinopathie leiden (eine durch die Zuckerkrankheit verursachte Augenerkrankung), können schwere Unterzuckerungen zu einem vorübergehenden Verlust der Sehschärfe führen.

- **Allgemeine Erkrankungen**

In seltenen Fällen kann die Insulinbehandlung auch zu vorübergehenden Wassereinlagerungen im Körper führen, die sich als Schwellungen im Bereich der Unterschenkel und Knöchel äußern können.

Sehr seltene Nebenwirkungen (können bei bis zu 1 von 10.000 Behandelten auftreten)

In sehr seltenen Fällen kann es zur Störung des Geschmacksempfindens (Dysgeusie) und zu Muskelschmerzen (Myalgie) kommen.

Anwendung bei Kindern und Jugendlichen

Im Allgemeinen sind die Nebenwirkungen bei Kindern und Jugendlichen bis zu 18 Jahren ähnlich denen bei Erwachsenen.

Über Reaktionen im Einstichbereich (Schmerz an der Einstichstelle, Reaktionen an der Einstichstelle) und Hautreaktionen (Ausschlag, Nesselsucht) wurde bei Kindern und Jugendlichen bis zu 18 Jahren relativ häufiger berichtet als bei Erwachsenen.

Es gibt keine Erfahrung bei Kindern unter 2 Jahren.

Meldung von Nebenwirkungen

Wenn Sie Nebenwirkungen bemerken, wenden Sie sich an Ihren Arzt oder Apotheker. Dies gilt auch für Nebenwirkungen, die nicht in dieser Packungsbeilage angegeben sind. Sie können Nebenwirkungen auch direkt über [das in Anhang V aufgeführte nationale Meldesystem](#) anzeigen. Indem Sie Nebenwirkungen melden, können Sie dazu beitragen, dass mehr Informationen über die Sicherheit dieses Arzneimittels zur Verfügung gestellt werden.

5. Wie ist Lantus aufzubewahren?

Bewahren Sie dieses Arzneimittel für Kinder unzugänglich auf.

Sie dürfen dieses Arzneimittel nach dem auf dem Umkarton und auf dem Etikett der Patrone nach „Verwendbar bis“ bzw. „EXP“ angegebenen Verfalldatum nicht mehr verwenden. Das Verfalldatum bezieht sich auf den letzten Tag des angegebenen Monats.

Nicht angebrochene Patronen

Im Kühlschrank lagern (2 °C–8 °C). Nicht einfrieren oder in der Nähe des Gefrierfachs oder eines Kühlelements aufbewahren. Die Patrone im Umkarton aufbewahren, um den Inhalt vor Licht zu schützen.

Verwendete Patronen

In Verwendung befindliche (im Insulinpen) oder als Vorrat mitgeführte Patronen können maximal 4 Wochen lang bei einer Temperatur von nicht über 30 °C und vor direkter Hitzeeinwirkung und direktem Licht geschützt aufbewahrt werden. In Verwendung befindliche Patronen nicht im Kühlschrank aufbewahren. Nach diesem Zeitraum dürfen sie nicht mehr verwendet werden.

Sie dürfen Lantus nicht verwenden, wenn die Lösung sichtbare Teilchen enthält. Verwenden Sie Lantus nur, wenn die Lösung klar, farblos und wässrig ist.

Entsorgen Sie Arzneimittel nicht im Abwasser oder Haushaltsabfall. Fragen Sie Ihren Apotheker, wie das Arzneimittel zu entsorgen ist, wenn Sie es nicht mehr verwenden. Sie tragen damit zum Schutz der Umwelt bei.

6. Inhalt der Packung und weitere Informationen

Was Lantus enthält

- Der Wirkstoff ist Insulin glargin. Ein ml der Lösung enthält 100 Einheiten Insulin glargin (entsprechend 3,64 mg).
- Die sonstigen Bestandteile sind: Zinkchlorid, Metacresol (Ph.Eur.), Glycerol, Natriumhydroxid (siehe Abschnitt 2, „Wichtige Informationen über bestimmte sonstige Bestandteile von Lantus“) und Salzsäure (zur Einstellung des pH-Werts) und Wasser für Injektionszwecke.

Wie Lantus aussieht und Inhalt der Packung

Lantus 100 Einheiten/ml Injektionslösung in einer Patrone ist eine klare, farblose und wässrige Lösung.

Lantus wird in speziellen Patronen nur für die Anwendung in Verbindung mit den Pens KlikStar, TactiPen, Autopen 24, AllStar, AllStar Pro oder JuniorStar angeboten. Eine Patrone enthält 3 ml Injektionslösung (entsprechend 300 Einheiten).

Packungen mit 1, 3, 4, 5, 6, 8, 9 und 10 Patronen.

Es werden möglicherweise nicht alle Packungsgrößen in den Verkehr gebracht.

Pharmazeutischer Unternehmer und Hersteller

Sanofi-Aventis Deutschland GmbH, D-65926 Frankfurt am Main, Deutschland

Falls Sie weitere Informationen über das Arzneimittel wünschen, setzen Sie sich bitte mit dem örtlichen Vertreter des pharmazeutischen Unternehmers in Verbindung.

België/Belgique/Belgien

Sanofi Belgium
Tél/Tel: +32 (0)2 710 54 00

България

SANOFI BULGARIA EOOD
Тел.: +359 (0)2 970 53 00

Česká republika

sanofi-aventis, s.r.o.
Tel: +420 233 086 111

Danmark

Sanofi A/S
Tlf: +45 45 16 70 00

Deutschland

Sanofi-Aventis Deutschland GmbH
Tel.: 0800 52 52 010
Tel. aus dem Ausland: +49 69 305 21 131

Eesti

sanofi-aventis Estonia OÜ
Tel: +372 627 34 88

Ελλάδα

sanofi-aventis AEBE
Τηλ: +30 210 900 16 00

España

sanofi-aventis, S.A.
Tel: +34 93 485 94 00

France

sanofi-aventis France
Tél: 0 800 222 555
Appel depuis l'étranger: +33 1 57 63 23 23

Hrvatska

sanofi-aventis Croatia d.o.o.
Tel: +385 1 600 34 00

Ireland

sanofi-aventis Ireland Ltd. T/A SANOFI
Tel: +353 (0) 1 403 56 00

Ísland

Vistor hf.
Sími: +354 535 7000

Italia

Sanofi S.r.l.
Tel: 800 13 12 12 (domande di tipo tecnico)
800.536389 (altre domande)

Lietuva

UAB « SANOFI-AVENTIS LIETUVA »
Tel: +370 5 2755224

Luxembourg/Luxemburg

Sanofi Belgium
Tél/Tel: +32 (0)2 710 54 00 (Belgique/Belgien)

Magyarország

SANOFI-AVENTIS Zrt.
Tel.: +36 1 505 0050

Malta

Sanofi S.r.l.
Tel: +39 02 39394275

Nederland

Genzyme Europe B.V.
Tel: +31 20 245 4000

Norge

sanofi-aventis Norge AS
Tlf: +47 67 10 71 00

Österreich

sanofi-aventis GmbH
Tel: +43 1 80 185 – 0

Polska

sanofi-aventis Sp. z o.o.
Tel.: +48 22 280 00 00

Portugal

Sanofi - Produtos Farmacêuticos, Lda.
Tel: +351 21 35 89 400

România

Sanofi Romania
Tel: +40 (0) 21 317 31 36

Slovenija

sanofi-aventis d.o.o.
Tel: +386 1 560 48 00

Slovenská republika

sanofi-aventis Slovakia s.r.o.
Tel: +421 2 33 100 100

Suomi/Finland

Sanofi Oy
Puh/Tel: +358 (0) 201 200 300

Κύπρος
sanofi-aventis Cyprus Ltd.
Τηλ: +357 22 871600

Sverige
Sanofi AB
Tel: +46 (0)8 634 50 00

Latvija
sanofi-aventis Latvia SIA
Tel: +371 67 33 24 51

United Kingdom
Sanofi
Tel: +44 (0) 845 372 7101

Diese Packungsbeilage wurde zuletzt überarbeitet im .

Weitere Informationsquellen

Ausführliche Informationen zu diesem Arzneimittel sind auf den Internetseiten der Europäischen Arzneimittel-Agentur <http://www.ema.europa.eu/> verfügbar.

HYPERGLYKÄMIE UND HYPOGLYKÄMIE

**Tragen Sie immer etwas Zucker (mindestens 20 Gramm) bei sich.
Tragen Sie einen Ausweis mit sich, aus dem hervorgeht, dass Sie zuckerkrank sind.**

HYPERGLYKÄMIE (zu hoher Blutzuckerspiegel)

Wenn Ihr Blutzuckerspiegel zu hoch ist (Hyperglykämie), haben Sie möglicherweise nicht genügend Insulin gespritzt.

Warum kommt es zu hohem Blutzucker (Hyperglykämie)?

Ursachen können z. B. sein:

- Sie haben kein oder zu wenig Insulin gespritzt oder seine Wirksamkeit hat, z. B. durch falsche Lagerung, nachgelassen,
- Ihr Insulinpen funktioniert nicht richtig,
- Sie haben weniger Bewegung als sonst, stehen unter Stress (seelische Belastung, Aufregung) oder haben eine Verletzung, Operation, Infektion oder Fieber,
- Sie nehmen oder haben bestimmte andere Arzneimittel genommen (siehe Abschnitt 2, „Anwendung von Lantus zusammen mit anderen Arzneimitteln“).

Warnzeichen eines zu hohen Blutzuckers (Hyperglykämie)

Durst, häufiges Wasserlassen, Müdigkeit, trockene Haut, Gesichtsrötung, Appetitlosigkeit, niedriger Blutdruck, schneller Puls sowie Zucker und Ketonkörper im Urin. Bauchschmerzen, schnelle und tiefe Atmung, Schläfrigkeit oder gar Bewusstlosigkeit können Anzeichen einer schweren Stoffwechsellentgleisung mit Übersäuerung des Blutes (Ketoazidose) aufgrund von Insulinmangel sein.

Was müssen Sie bei zu hohem Blutzucker (Hyperglykämie) tun?

Bestimmen Sie Ihren Blutzucker und untersuchen Sie Ihren Urin auf Ketonkörper, sobald eines der oben genannten Zeichen auftritt. Die Behandlung einer schweren Überzuckerung (Hyperglykämie) oder Übersäuerung (Ketoazidose) muss stets durch einen Arzt, in der Regel im Krankenhaus, erfolgen.

HYPOGLYKÄMIE (zu niedriger Blutzuckerspiegel)

Wenn Ihr Blutzuckerspiegel zu stark abfällt, können Sie bewusstlos werden. Eine schwere Unterzuckerung (Hypoglykämie) kann einen Herzanfall oder Gehirnschaden verursachen und lebensbedrohlich sein. Normalerweise sollten Sie in der Lage sein, es zu erkennen, wenn Ihr Blutzucker zu stark abfällt, um dann geeignete Gegenmaßnahmen ergreifen zu können.

Warum kommt es zu einer Unterzuckerung (Hypoglykämie)?

Ursachen können z. B. sein:

- Sie spritzen mehr Insulin, als Sie brauchen,
- Sie lassen Mahlzeiten ausfallen oder nehmen sie zu spät ein,
- Sie essen zu wenig oder nehmen Nahrungsmittel mit weniger Kohlenhydraten (Zucker oder zuckerähnliche Nährstoffe; Achtung: Zuckeraustauschstoffe oder „Süßstoff“ sind KEINE Kohlenhydrate) zu sich,
- Sie verlieren durch Erbrechen oder Durchfall einen Teil der Kohlenhydrate wieder,
- Sie trinken Alkohol, insbesondere dann, wenn Sie gleichzeitig nur wenig essen,
- Sie belasten sich körperlich mehr als sonst oder in ungewohnter Weise,
- Sie erholen sich von einer Verletzung oder Operation oder anderer Stress lässt nach,
- Sie erholen sich von Erkrankungen oder Fieber,
- Sie beginnen oder beenden die Anwendung bestimmter anderer Arzneimittel (siehe Abschnitt 2, „Anwendung von Lantus zusammen mit anderen Arzneimitteln“).

Eine Unterzuckerung (Hypoglykämie) kann besonders auch dann auftreten, wenn

- Sie die Behandlung neu begonnen haben oder auf eine andere Insulinzubereitung umgestiegen sind (beim Wechsel von Ihrem bisherigen Basalinsulin zu Lantus treten Hypoglykämien, wenn Sie auftreten, eher am Morgen als in der Nacht auf),
- Ihr Blutzuckerspiegel fast normal ist oder wenn Ihr Blutzucker stark schwankt,
- Sie den Hautbereich, in den Sie spritzen, wechseln (z. B. Wechsel vom Oberschenkel zum Oberarm),
- Sie an schweren Nieren- oder Lebererkrankungen oder bestimmten anderen Erkrankungen, wie z. B. einer Schilddrüsenunterfunktion (Hypothyreose), leiden.

Warnzeichen einer Unterzuckerung (Hypoglykämie)

- Im Körper

Beispiele von Warnzeichen dafür, dass Ihr Blutzuckerspiegel zu tief oder zu schnell absinkt:

Schwitzen, kühle und feuchte Haut, Angstgefühl, schneller Puls, hoher Blutdruck, Herzklopfen und unregelmäßiger Herzschlag. Diese Zeichen treten oft vor den Anzeichen eines Zuckermangels im Gehirn auf.

- Im Gehirn

Beispiele von Zeichen eines Zuckermangels im Gehirn: Kopfschmerzen, Heißhunger, Übelkeit, Erbrechen, Müdigkeit, Schläfrigkeit, Schlafstörungen, Unruhe, Aggressivität, Konzentrationsstörungen, eingeschränktes Reaktionsvermögen, Niedergeschlagenheit, Verwirrtheit, Sprachstörungen (möglicherweise können Sie überhaupt nicht sprechen), Sehstörungen, Zittern, Lähmungen, Missempfindungen (Parästhesien), Taubheit und Kribbeln im Bereich des Mundes, Schwindel, Verlust der Selbstkontrolle, Hilflosigkeit, Krampfanfälle, Bewusstlosigkeit.

Die ersten Zeichen, die Sie auf eine drohende Unterzuckerung aufmerksam machen („Warnzeichen“), können verändert sein, abgeschwächt sein oder insgesamt fehlen, wenn

- Sie älter sind, die Zuckerkrankheit schon lange besteht oder wenn Sie eine bestimmte Nervenerkrankung haben (diabetische autonome Neuropathie),
- Sie erst vor Kurzem eine Unterzuckerung hatten (z. B. am Vortag) oder sie sich langsam entwickelt,
- Sie fast normale oder zumindest stark gebesserte Blutzuckerspiegel haben,
- Sie erst vor Kurzem von einem tierischen Insulin auf Humaninsulin, z. B. Lantus, gewechselt haben,
- Sie bestimmte andere Arzneimittel nehmen oder genommen haben (siehe Abschnitt 2, „Anwendung von Lantus zusammen mit anderen Arzneimitteln“).

In einem solchen Fall können Sie eine schwere Unterzuckerung (auch mit Bewusstlosigkeit)

bekommen, ohne die Gefahr rechtzeitig zu bemerken. Erkennen und beachten Sie Ihre Warnzeichen. Erforderlichenfalls können Ihnen häufigere Blutzuckerkontrollen helfen, leichte Unterzuckerungen zu entdecken, die Sie sonst übersehen hätten. Wenn Sie in der Erkennung Ihrer Warnzeichen nicht sicher sind, meiden Sie Situationen (z. B. Auto fahren), in denen Sie selbst oder andere bei einer Unterzuckerung gefährdet wären.

Was müssen Sie bei einer Unterzuckerung (Hypoglykämie) tun?

1. Spritzen Sie kein Insulin. Nehmen Sie sofort ungefähr 10 bis 20 g Zucker, z. B. Traubenzucker, Würfelzucker oder ein zuckergesüßtes Getränk, zu sich. Vorsicht: Künstliche Süßstoffe und Lebensmittel, die künstliche Süßstoffe anstelle von Zucker enthalten (z. B. Diät-Getränke), helfen bei einer Unterzuckerung nicht.
2. Essen Sie anschließend etwas mit lang anhaltender blutzuckersteigernder Wirkung (z. B. Brot oder Nudeln). Lassen Sie sich in dieser Frage im Voraus von Ihrem Arzt bzw. Diätassistenten beraten.
Die Rückbildung einer Hypoglykämie kann sich verzögern, da Lantus lange wirkt.
3. Sollte die Unterzuckerung wieder auftreten, nehmen Sie erneut 10 bis 20 g Zucker zu sich.

4. Informieren Sie umgehend einen Arzt, wenn Sie die Unterzuckerung nicht beherrschen können oder wenn sie erneut auftritt.

Teilen Sie Verwandten, Freunden und nahestehenden Kollegen Folgendes mit:

Wenn Sie nicht schlucken können oder bewusstlos sind, müssen Sie Glukoselösung oder Glukagon (ein Arzneimittel zur Erhöhung des Blutzuckers) gespritzt bekommen. Diese Injektionen sind auch dann gerechtfertigt, wenn nicht sicher feststeht, ob Sie eine Hypoglykämie haben.

Es ist ratsam, möglichst gleich nach der Einnahme von Zucker den Blutzucker zu bestimmen, um sich zu vergewissern, dass wirklich eine Hypoglykämie vorliegt.

Gebrauchsinformation: Information für Anwender

Lantus SoloStar 100 Einheiten/ml Injektionslösung in einem Fertigpen Insulin glargin

Lesen Sie die gesamte Packungsbeilage einschließlich der Hinweise zur Handhabung von Lantus SoloStar, Fertigpen, sorgfältig durch, bevor Sie mit der Anwendung dieses Arzneimittels beginnen, denn sie enthält wichtige Informationen.

- Heben Sie die Packungsbeilage auf. Vielleicht möchten Sie diese später nochmals lesen.
- Wenn Sie weitere Fragen haben, wenden Sie sich an Ihren Arzt, Apotheker oder das medizinische Fachpersonal.
- Dieses Arzneimittel wurde Ihnen persönlich verschrieben. Geben Sie es nicht an Dritte weiter. Es kann anderen Menschen schaden, auch wenn diese die gleichen Beschwerden haben wie Sie.
- Wenn Sie Nebenwirkungen bemerken, wenden Sie sich an Ihren Arzt oder Apotheker. Dies gilt auch für Nebenwirkungen, die nicht in dieser Packungsbeilage angegeben sind. Siehe Abschnitt 4.

Was in dieser Packungsbeilage steht

1. Was ist Lantus und wofür wird es angewendet?
2. Was sollten Sie vor der Anwendung von Lantus beachten?
3. Wie ist Lantus anzuwenden?
4. Welche Nebenwirkungen sind möglich?
5. Wie ist Lantus aufzubewahren?
6. Inhalt der Packung und weitere Informationen

1. Was ist Lantus und wofür wird es angewendet?

Lantus enthält Insulin glargin. Es handelt sich dabei um ein verändertes Insulin, das dem Humaninsulin sehr ähnlich ist.

Lantus wird zur Behandlung von Diabetes mellitus bei Erwachsenen, Jugendlichen und Kindern im Alter von 2 Jahren und älter eingesetzt. Diabetes mellitus ist eine Erkrankung, bei der der Körper nicht ausreichend Insulin produziert, um den Blutzuckerspiegel zu kontrollieren (Zuckerkrankheit). Insulin glargin hat eine lang anhaltende und gleichmäßige blutzuckersenkende Wirkung.

2. Was sollten Sie vor der Anwendung von Lantus beachten?

Lantus darf nicht angewendet werden,

- wenn Sie allergisch gegen Insulin glargin oder einen der in Abschnitt 6 genannten sonstigen Bestandteile dieses Arzneimittels sind.

Warnhinweise und Vorsichtsmaßnahmen

Lantus in einem Fertigpen ist nur für Injektionen unter die Haut geeignet (siehe auch Abschnitt 3). Fragen Sie Ihren Arzt, wenn Sie Insulin auf eine andere Art und Weise spritzen müssen.

Bitte sprechen Sie mit Ihrem Arzt, Apotheker oder dem medizinischen Fachpersonal, bevor Sie Lantus anwenden.

Halten Sie sich hinsichtlich der Dosierung, Überwachung (Blut- und Urintests), Ernährung und körperlichen Aktivität (körperliche Arbeit und sportliche Betätigung) genau an die mit Ihrem Arzt besprochenen Anweisungen.

Wenn Ihr Blutzuckerspiegel zu niedrig ist (Hypoglykämie), folgen Sie den Empfehlungen bei Hypoglykämie (siehe Kasten am Ende dieser Packungsbeilage).

Hautveränderungen an der Injektionsstelle

Die Injektionsstelle ist regelmäßig zu wechseln, um Hautveränderungen, wie z. B. Knoten unter der Haut, vorzubeugen. Das Insulin wirkt möglicherweise nicht richtig, wenn Sie in einen Bereich mit Knoten injizieren (siehe „Wie ist Lantus anzuwenden?“). Wenden Sie sich an Ihren Arzt, wenn Sie aktuell in einen Bereich mit Knoten injizieren, bevor Sie mit der Injektion in einen anderen Bereich beginnen. Ihr Arzt weist Sie möglicherweise an, Ihren Blutzucker engermaschiger zu überwachen und die Dosis Ihres Insulins oder Ihrer anderen Antidiabetika anzupassen.

Reisen

Klären Sie vor Reisen alle Fragen, die Ihre Behandlung betreffen, mit Ihrem Arzt. Sprechen Sie z. B. über

- die Verfügbarkeit Ihres Insulins in dem besuchten Land,
- ausreichend Vorrat an Insulin, Nadeln usw.,
- die richtige Aufbewahrung des Insulins während der Reise,
- Essenszeiten und Insulinverabreichung während der Reise,
- mögliche Einflüsse durch die Umstellung auf andere Zeitzonen,
- mögliche neue Gesundheitsrisiken in den besuchten Ländern,
- zu ergreifende Maßnahmen, wenn Sie sich unwohl fühlen oder krank werden.

Erkrankungen und Verletzungen

In folgenden Situationen kann die Behandlung Ihrer Zuckerkrankheit viel Sorgfalt erfordern (z. B. Anpassen der Insulindosis, Blut- und Urintests):

- Wenn Sie krank sind oder größere Verletzungen haben, kann Ihr Blutzuckerspiegel ansteigen (Hyperglykämie).
- Wenn Sie nicht genug essen, kann Ihr Blutzuckerspiegel absinken (Hypoglykämie).

In den meisten Fällen brauchen Sie einen Arzt. **Rufen Sie den Arzt rechtzeitig.**

Wenn Sie einen Typ-1-Diabetes haben (insulinabhängiger Diabetes mellitus), unterbrechen Sie Ihre Insulinbehandlung nicht und stellen Sie sicher, dass Sie ausreichend Kohlenhydrate einnehmen. Informieren Sie immer alle Personen, die Sie behandeln und betreuen, darüber, dass Sie Insulin brauchen.

Die Behandlung mit Insulin kann den Körper dazu veranlassen, Antikörper gegen Insulin zu bilden (Substanzen, die gegen Insulin wirken können). Dies wird jedoch nur in sehr seltenen Fällen eine Anpassung Ihrer Insulindosis erforderlich machen.

Einige Patienten mit einem seit längerem bestehenden Typ-2-Diabetes mellitus und einer Herzerkrankung oder einem früheren Schlaganfall, die mit Pioglitazon (einem Antidiabetikum zum Einnehmen zur Behandlung von Diabetes mellitus Typ 2) und Insulin behandelt wurden, entwickelten eine Herzschwäche (Herzinsuffizienz). Informieren Sie Ihren Arzt so schnell wie möglich, wenn Sie Anzeichen von Herzschwäche, wie z. B. ungewöhnliche Kurzatmigkeit, rasche Gewichtszunahme oder örtlich begrenzte Schwellungen (Ödeme) bei sich beobachten.

Kinder

Bei Kindern unter 2 Jahren gibt es keine Erfahrung zur Anwendung von Lantus.

Anwendung von Lantus zusammen mit anderen Arzneimitteln

Manche Arzneimittel beeinflussen den Blutzuckerspiegel (Senkung, Erhöhung oder je nach Situation beides). In diesen Fällen kann es notwendig sein, die zu verabreichende Insulinmenge entsprechend

anzupassen, um sowohl zu niedrige als auch zu hohe Blutzuckerspiegel zu vermeiden. Berücksichtigen Sie dies, wenn Sie die Anwendung eines anderen Arzneimittels beginnen oder beenden.

Informieren Sie Ihren Arzt oder Apotheker, wenn Sie andere Arzneimittel anwenden, kürzlich andere Arzneimittel angewendet haben oder beabsichtigen, andere Arzneimittel anzuwenden. Bevor Sie ein Arzneimittel anwenden, fragen Sie Ihren Arzt, ob es Ihren Blutzuckerspiegel beeinflussen kann und was Sie gegebenenfalls unternehmen sollen.

Zu den Arzneimitteln, die den Blutzuckerspiegel senken können (Hypoglykämie), zählen:

- alle anderen Arzneimittel zur Behandlung von Diabetes,
- Hemmer des Angiotensin umwandelnden Enzyms (ACE-Hemmer) (zur Behandlung bestimmter Herzerkrankungen oder eines hohen Blutdrucks),
- Disopyramid (zur Behandlung bestimmter Herzerkrankungen),
- Fluoxetin (zur Behandlung von Depressionen),
- Fibrate (zur Senkung hoher Blutfettwerte),
- Monoaminoxidase-(MAO-)Hemmer (zur Behandlung von Depressionen),
- Pentoxifyllin, Propoxyphen, Salicylate (z. B. Acetylsalicylsäure, zur Schmerzlinderung und zur Fiebersenkung),
- Sulfonamid-Antibiotika.

Zu den Arzneimitteln, die den Blutzuckerspiegel erhöhen können (Hyperglykämie), zählen:

- Kortikosteroide (z. B. „Kortison“, zur Behandlung von Entzündungen),
- Danazol (ein Arzneimittel, das den Eisprung beeinflusst),
- Diazoxid (zur Behandlung eines hohen Blutdrucks),
- Diuretika (zur Behandlung eines hohen Blutdrucks oder zur Entwässerung),
- Glukagon (ein Hormon der Bauchspeicheldrüse zur Behandlung einer schweren Hypoglykämie),
- Isoniazid (zur Behandlung von Tuberkulose),
- Östrogene und Progestagene (z. B. in der Anti-Baby-Pille),
- Phentiazin-Abkömmlinge (zur Behandlung psychiatrischer Beschwerden),
- Somatotropin (Wachstumshormon),
- Sympathomimetika (z. B. Epinephrin [Adrenalin], Salbutamol, Terbutalin zur Behandlung von Asthma),
- Schilddrüsenhormone (zur Behandlung von Schilddrüsenfunktionsstörungen),
- atypische, antipsychotisch wirkende Arzneimittel (z. B. Clozapin, Olanzapin),
- Proteaseinhibitoren (zur Behandlung von HIV).

Ihr Blutzuckerspiegel kann sowohl ansteigen als auch abfallen, wenn Sie folgende Mittel nehmen:

- Betablocker (zur Behandlung eines hohen Blutdrucks),
- Clonidin (zur Behandlung eines hohen Blutdrucks),
- Lithiumsalze (zur Behandlung psychiatrischer Beschwerden).

Pentamidin (zur Behandlung bestimmter Infektionen durch Parasiten) kann eine Unterzuckerung auslösen, die manchmal in eine Überzuckerung übergeht.

Betablocker ebenso wie andere Sympatholytika (z. B. Clonidin, Guanethidin und Reserpin) können die ersten Warnzeichen, die Ihnen helfen, eine Unterzuckerung (Hypoglykämie) zu erkennen, abschwächen oder ganz unterdrücken.

Wenn Sie nicht sicher sind, ob Sie eines dieser Arzneimittel einnehmen, fragen Sie bitte Ihren Arzt oder Apotheker.

Anwendung von Lantus zusammen mit Alkohol

Wenn Sie Alkohol trinken, kann Ihr Blutzuckerspiegel sowohl ansteigen als auch abfallen.

Schwangerschaft und Stillzeit

Fragen Sie vor der Einnahme von allen Arzneimitteln Ihren Arzt oder Apotheker um Rat.

Informieren Sie Ihren Arzt, wenn Sie eine Schwangerschaft planen oder schon schwanger sind. Möglicherweise muss Ihre Insulindosis während der Schwangerschaft und nach der Geburt geändert werden. Für die Gesundheit Ihres Kindes ist es wichtig, dass Ihre Blutzuckerwerte besonders sorgfältig überwacht und Unterzuckerungen (Hypoglykämien) vermieden werden.

Wenn Sie stillen, fragen Sie Ihren Arzt, ob eine Anpassung Ihrer Insulindosis und Ihrer Ernährung erforderlich ist.

Verkehrstüchtigkeit und Fähigkeit zum Bedienen von Maschinen

Ihre Konzentrations- oder Reaktionsfähigkeit kann eingeschränkt sein, wenn

- Sie eine Hypoglykämie (zu niedrigen Blutzuckerspiegel) haben,
- Sie eine Hyperglykämie (zu hohen Blutzuckerspiegel) haben,
- Sie an Sehstörungen leiden.

Bedenken Sie dies in allen Situationen, in denen Sie sich und andere einem Risiko aussetzen könnten (z. B. beim Autofahren oder beim Bedienen von Maschinen). Lassen Sie sich von Ihrem Arzt beraten, ob Sie ein Kraftfahrzeug führen sollten, wenn bei Ihnen:

- häufige Hypoglykämie-Episoden auftreten,
- die ersten Warnzeichen, die Ihnen helfen, eine Unterzuckerung zu erkennen, abgeschwächt sind oder fehlen.

Wichtige Informationen über bestimmte sonstige Bestandteile von Lantus

Dieses Arzneimittel enthält weniger als 1 mmol (23 mg) Natrium pro Dosis, d. h., es ist nahezu „natriumfrei“.

3. Wie ist Lantus anzuwenden?

Wenden Sie dieses Arzneimittel immer genau nach Absprache mit Ihrem Arzt an. Fragen Sie bei Ihrem Arzt oder Apotheker nach, wenn Sie sich nicht sicher sind.

Obwohl Lantus den gleichen Wirkstoff wie Toujeo (Insulin glargin 300 Einheiten/ml) enthält, sind diese Arzneimittel nicht austauschbar. Die Umstellung von einer Insulinbehandlung auf eine andere ist nur auf ärztliche Verschreibung, unter medizinischer Überwachung und Kontrolle des Blutzuckers möglich. Wenden Sie sich bitte für weitere Informationen an Ihren Arzt.

Dosierung

Entsprechend Ihrer Lebensweise und den Ergebnissen der Blutzuckerbestimmungen sowie Ihrer bisherigen Insulinanwendung wird Ihr Arzt

- bestimmen, wie viel Lantus Sie pro Tag benötigen und zu welcher Tageszeit,
- Ihnen sagen, wann Sie Ihren Blutzuckerspiegel kontrollieren und ob Sie Urintests durchführen müssen,
- Ihnen mitteilen, wann Sie möglicherweise eine höhere oder niedrigere Dosis Lantus spritzen müssen.

Lantus ist ein lang wirkendes Insulin. Ihr Arzt verordnet es Ihnen möglicherweise in Kombination mit einem kurz wirkenden Insulin oder zusammen mit Tabletten gegen hohe Blutzuckerspiegel.

Ihr Blutzuckerspiegel kann durch viele Faktoren beeinflusst werden. Sie sollten diese Faktoren kennen, um auf Veränderungen Ihres Blutzuckerspiegels richtig reagieren zu können und um Über-

bzw. Unterzuckerungen zu vermeiden. Weitere Informationen dazu entnehmen Sie dem Kasten am Ende dieser Packungsbeilage.

Anwendung bei Kindern und Jugendlichen

Lantus kann bei Jugendlichen und Kindern im Alter von 2 Jahren und älter angewendet werden. Wenden Sie dieses Arzneimittel genau nach Anweisung Ihres Arztes an.

Häufigkeit der Anwendung

Sie benötigen eine Injektion Lantus jeden Tag zur gleichen Zeit.

Art der Anwendung

Lantus wird unter die Haut injiziert. Spritzen Sie Lantus NICHT in eine Vene, da dies seine Wirkungsweise verändert und zu einer Unterzuckerung führen kann.

Ihr Arzt wird Ihnen zeigen, in welchen Hautbereich Sie Lantus spritzen sollen. Wechseln Sie bei jeder Injektion die Einstichstelle innerhalb des gewählten Hautbereiches.

Handhabung von SoloStar

SoloStar ist ein Fertipen, der Insulin glargin enthält. Lantus in einem Fertipen ist nur für Injektionen unter die Haut geeignet. Fragen Sie Ihren Arzt, wenn Sie Insulin auf eine andere Art und Weise spritzen müssen.

Lesen Sie die in dieser Packungsbeilage enthaltenen „Hinweise zur Handhabung von SoloStar“ sorgfältig durch. Verwenden Sie den Pen genau wie in diesen Hinweisen zur Handhabung beschrieben.

Befestigen Sie vor jedem Gebrauch des Pens eine neue Nadel. Verwenden Sie nur Nadeln, die für SoloStar geeignet sind (siehe „Hinweise zur Handhabung von SoloStar“). Führen Sie vor jeder Injektion einen Sicherheitstest durch.

Schauen Sie sich die Patrone vor Gebrauch des Pens genau an. Verwenden Sie SoloStar nicht, wenn die Lösung sichtbare Teilchen enthält. Verwenden Sie SoloStar nur, wenn die Lösung klar, farblos und wässrig ist. Schütteln oder mischen Sie sie nicht vor Gebrauch.

Teilen Sie Ihren Pen niemals mit anderen, um eine mögliche Übertragung von Krankheiten zu vermeiden. Dieser Pen ist nur für Ihren persönlichen Gebrauch bestimmt. Achten Sie darauf, dass weder Alkohol noch andere Desinfektionsmittel oder sonstige Substanzen das Insulin verunreinigen.

Verwenden Sie grundsätzlich immer einen neuen Pen, wenn Sie bemerken, dass Ihre Blutzuckereinstellung unerwartet schlechter wird. Wenn Sie glauben, dass mit SoloStar etwas nicht in Ordnung ist, wenden Sie sich an Ihren Arzt, Apotheker oder an Ihr medizinisches Fachpersonal.

Leere Pens dürfen nicht wieder gefüllt werden und müssen ordnungsgemäß entsorgt werden.

Verwenden Sie SoloStar nicht, wenn er beschädigt ist oder nicht richtig funktioniert, sondern entsorgen Sie ihn und verwenden Sie einen neuen SoloStar.

Verwechslungen von Insulin

Sie müssen die Bezeichnung des Insulins stets vor jeder Injektion überprüfen, um Verwechslungen zwischen Lantus und anderen Insulinen zu vermeiden.

Wenn Sie eine größere Menge von Lantus angewendet haben, als Sie sollten

- Wenn Sie **zu viel Lantus gespritzt haben**, kann Ihr Blutzuckerspiegel zu stark abfallen (Hypoglykämie). Kontrollieren Sie häufig Ihren Blutzucker. Grundsätzlich müssen Sie zur Vermeidung einer Unterzuckerung mehr essen und Ihren Blutzucker überwachen. Informationen zur Behandlung einer Hypoglykämie finden Sie in dem Kasten am Ende dieser Packungsbeilage.

Wenn Sie die Anwendung von Lantus vergessen haben

- Wenn Sie **eine Dosis Lantus ausgelassen** oder wenn Sie **zu wenig Insulin gespritzt haben**, kann Ihr Blutzuckerspiegel zu stark ansteigen (Hyperglykämie). Kontrollieren Sie häufig Ihren Blutzucker. Informationen zur Behandlung einer Hyperglykämie finden Sie in dem Kasten am Ende dieser Packungsbeilage.
- Wenden Sie nicht die doppelte Menge an, wenn Sie die vorherige Anwendung vergessen haben.

Wenn Sie die Anwendung von Lantus abbrechen

Dies könnte zu einer schweren Hyperglykämie (stark erhöhter Blutzucker) und Ketoazidose (Anhäufung von Säure im Blut, weil der Körper bei schwerem Insulinmangel Energie aus Fett anstatt aus Zucker gewinnt) führen. Brechen Sie die Behandlung mit Lantus nicht ab, ohne mit einem Arzt zu sprechen, der Ihnen sagt, was zu tun ist.

Wenn Sie weitere Fragen zur Anwendung dieses Arzneimittels haben, wenden Sie sich an Ihren Arzt, Apotheker oder das medizinische Fachpersonal.

4. Welche Nebenwirkungen sind möglich?

Wie alle Arzneimittel kann auch dieses Arzneimittel Nebenwirkungen haben, die aber nicht bei jedem auftreten müssen.

Wenn Sie Anzeichen eines zu niedrigen Blutzuckers (Hypoglykämie) bemerken, unternehmen Sie sofort etwas, um Ihren Blutzuckerspiegel zu erhöhen (siehe Kasten am Ende dieser Packungsbeilage). Eine Unterzuckerung (Hypoglykämie) kann sehr schwerwiegend sein und tritt bei Behandlung mit einem Insulin sehr häufig auf (kann mehr als 1 von 10 Behandelten betreffen). Niedriger Blutzucker heißt, dass Sie nicht genügend Zucker in Ihrem Blut haben. Wenn Ihr Blutzuckerspiegel zu stark abfällt, können Sie bewusstlos werden. Eine schwere Unterzuckerung (Hypoglykämie) kann zu einem Gehirnschaden führen und lebensbedrohlich sein. Weitere Informationen dazu entnehmen Sie dem Kasten am Ende dieser Packungsbeilage.

Schwere allergische Reaktionen (selten, kann bei bis zu 1 von 1.000 Behandelten auftreten) – Anzeichen können sein: großflächige Hautreaktionen (Hautausschlag und Juckreiz am ganzen Körper), starke Haut- und Schleimhautschwellungen (Angioödem), Atemnot, Blutdruckabfall mit schnellem Puls und Schwitzen. Schwere allergische Reaktionen auf Insulin können lebensbedrohlich werden. Wenden Sie sich sofort an Ihren Arzt, wenn Sie Anzeichen einer schweren allergischen Reaktion bemerken.

• Hautveränderungen an der Injektionsstelle:

Wenn Sie Insulin zu häufig in dieselbe Stelle spritzen, kann die Haut an dieser Stelle entweder dünner werden (Lipoatrophie, kann bei bis zu 1 von 100 Behandelten auftreten) oder sich verdicken (Lipohypertrophie, kann bei bis zu 1 von 10 Behandelten auftreten). Außerdem können Knoten unter der Haut durch die Ansammlung eines Proteins namens Amyloid verursacht werden (kutane Amyloidose; es ist nicht bekannt, wie häufig dies auftritt). Das Insulin wirkt möglicherweise nicht richtig, wenn Sie in einen Bereich mit Knoten injizieren. Wechseln Sie die Injektionsstelle bei jeder Injektion, um diesen Hautreaktionen vorzubeugen.

Häufige Nebenwirkungen (können bei bis zu 1 von 10 Behandelten auftreten)

- **Nebenwirkungen an der Haut und allergische Reaktionen an der Injektionsstelle**
Anzeichen sind z. B. Rötung, ungewohnt starker Schmerz beim Spritzen, Juckreiz, Quaddelbildung, Schwellung oder Entzündung. Sie können sich auf die Umgebung der Einstichstelle ausbreiten. Die meisten leichteren Reaktionen bilden sich gewöhnlich innerhalb von wenigen Tagen bzw. Wochen zurück.

Seltene Nebenwirkungen (können bei bis zu 1 von 1.000 Behandelten auftreten)

- **Sehstörungen**
Ausgeprägte Veränderungen (Verbesserung oder Verschlechterung) Ihrer Blutzuckereinstellung können Ihr Sehvermögen vorübergehend beeinträchtigen. Wenn Sie an einer proliferativen Retinopathie leiden (eine durch die Zuckerkrankheit verursachte Augenerkrankung), können schwere Unterzuckerungen zu einem vorübergehenden Verlust der Sehschärfe führen.

- **Allgemeine Erkrankungen**
In seltenen Fällen kann die Insulinbehandlung auch zu vorübergehenden Wassereinlagerungen im Körper führen, die sich als Schwellungen im Bereich der Unterschenkel und Knöchel äußern können.

Sehr seltene Nebenwirkungen (können bei bis zu 1 von 10.000 Behandelten auftreten)

In sehr seltenen Fällen kann es zur Störung des Geschmacksempfindens (Dysgeusie) und zu Muskelschmerzen (Myalgie) kommen.

Anwendung bei Kindern und Jugendlichen

Im Allgemeinen sind die Nebenwirkungen bei Kindern und Jugendlichen bis zu 18 Jahren ähnlich denen bei Erwachsenen.

Über Reaktionen im Einstichbereich (Schmerz an der Einstichstelle, Reaktionen an der Einstichstelle) und Hautreaktionen (Ausschlag, Nesselsucht) wurde bei Kindern und Jugendlichen bis zu 18 Jahren relativ häufiger berichtet als bei Erwachsenen.

Es gibt keine Erfahrung bei Kindern unter 2 Jahren.

Meldung von Nebenwirkungen

Wenn Sie Nebenwirkungen bemerken, wenden Sie sich an Ihren Arzt oder Apotheker. Dies gilt auch für Nebenwirkungen, die nicht in dieser Packungsbeilage angegeben sind. Sie können Nebenwirkungen auch direkt über [das in Anhang V aufgeführte nationale Meldesystem](#) anzeigen. Indem Sie Nebenwirkungen melden, können Sie dazu beitragen, dass mehr Informationen über die Sicherheit dieses Arzneimittels zur Verfügung gestellt werden.

5. Wie ist Lantus aufzubewahren?

Bewahren Sie dieses Arzneimittel für Kinder unzugänglich auf.

Sie dürfen dieses Arzneimittel nach dem auf dem Umkarton und auf dem Etikett des Pens nach „Verwendbar bis“ bzw. „EXP“ angegebenen Verfalldatum nicht mehr verwenden. Das Verfalldatum bezieht sich auf den letzten Tag des angegebenen Monats.

Noch nicht verwendete Pens

Im Kühlschrank lagern (2 °C–8 °C). Nicht einfrieren oder in der Nähe des Gefrierfachs oder eines Kühlelements aufbewahren.

Den Fertigen im Umkarton aufbewahren, um den Inhalt vor Licht zu schützen.

Verwendete Pens

In Verwendung befindliche oder als Vorrat mitgeführte Fertigen Pens können maximal 4 Wochen lang bei einer Temperatur von nicht über 30 °C und vor direkter Hitzeeinwirkung und direktem Licht geschützt aufbewahrt werden. In Verwendung befindliche Pens nicht im Kühlschrank aufbewahren. Nach diesem Zeitraum dürfen sie nicht mehr verwendet werden.

Entsorgen Sie Arzneimittel nicht im Abwasser oder Haushaltsabfall. Fragen Sie Ihren Apotheker, wie das Arzneimittel zu entsorgen ist, wenn Sie es nicht mehr verwenden. Sie tragen damit zum Schutz der Umwelt bei.

6. Inhalt der Packung und weitere Informationen

Was Lantus enthält

- Der Wirkstoff ist Insulin glargin. Ein ml der Lösung enthält 100 Einheiten Insulin glargin (entsprechend 3,64 mg).
- Die sonstigen Bestandteile sind: Zinkchlorid, Metacresol (Ph.Eur.), Glycerol, Natriumhydroxid (siehe Abschnitt 2, „Wichtige Informationen über bestimmte sonstige Bestandteile von Lantus“) und Salzsäure (zur Einstellung des pH-Werts) und Wasser für Injektionszwecke.

Wie Lantus aussieht und Inhalt der Packung

Lantus SoloStar 100 Einheiten/ml Injektionslösung in einem Fertigpen ist eine klare, farblose und wässrige Lösung.

Ein Pen enthält 3 ml Injektionslösung (entsprechend 300 Einheiten).

Packungen mit 1, 3, 4, 5, 6, 8, 9 und 10 Fertigpens mit je 3 ml. Es werden möglicherweise nicht alle Packungsgrößen in den Verkehr gebracht.

Pharmazeutischer Unternehmer und Hersteller

Sanofi-Aventis Deutschland GmbH, D-65926 Frankfurt am Main, Deutschland

Falls Sie weitere Informationen über das Arzneimittel wünschen, setzen Sie sich bitte mit dem örtlichen Vertreter des pharmazeutischen Unternehmers in Verbindung.

België/Belgique/Belgien

Sanofi Belgium
Tél/Tel: +32 (0)2 710 54 00

Lietuva

UAB « SANOFI-AVENTIS LIETUVA »
Tel: +370 5 2755224

България

SANOFI BULGARIA EOOD
Тел.: +359 (0)2 970 53 00

Luxembourg/Luxemburg

Sanofi Belgium
Tél/Tel: +32 (0)2 710 54 00 (Belgique/Belgien)

Česká republika

sanofi-aventis, s.r.o.
Tel: +420 233 086 111

Magyarország

SANOFI-AVENTIS Zrt.
Tel.: +36 1 505 0050

Danmark

Sanofi A/S
Tlf: +45 45 16 70 00

Malta

Sanofi S.r.l.
Tel: +39 02 39394275

Deutschland

Sanofi-Aventis Deutschland GmbH
Tel.: 0800 52 52 010
Tel. aus dem Ausland: +49 69 305 21 131

Nederland

Genzyme Europe B.V.
Tel: +31 20 245 4000

Eesti

sanofi-aventis Estonia OÜ
Tel: +372 627 34 88

Norge

sanofi-aventis Norge AS
Tlf: +47 67 10 71 00

Ελλάδα

sanofi-aventis AEBE
Τηλ: +30 210 900 16 00

España

sanofi-aventis, S.A.
Tel: +34 93 485 94 00

France

sanofi-aventis France
Tél: 0 800 222 555
Appel depuis l'étranger: +33 1 57 63 23 23

Hrvatska

sanofi-aventis Croatia d.o.o.
Tel: +385 1 600 34 00

Ireland

sanofi-aventis Ireland Ltd. T/A SANOFI
Tel: +353 (0) 1 403 56 00

Ísland

Vistor hf.
Sími: +354 535 7000

Italia

Sanofi S.r.l.
Tel: 800 13 12 12 (domande di tipo tecnico)
800.536389 (altre domande)

Κύπρος

sanofi-aventis Cyprus Ltd.
Τηλ: +357 22 871600

Latvija

sanofi-aventis Latvia SIA
Tel: +371 67 33 24 51

Österreich

sanofi-aventis GmbH
Tel: +43 1 80 185 – 0

Polska

sanofi-aventis Sp. z o.o.
Tel.: +48 22 280 00 00

Portugal

Sanofi - Produtos Farmacêuticos, Lda.
Tel: +351 21 35 89 400

România

Sanofi Romania
Tel: +40 (0) 21 317 31 36

Slovenija

sanofi-aventis d.o.o.
Tel: +386 1 560 48 00

Slovenská republika

sanofi-aventis Slovakia s.r.o.
Tel: +421 2 33 100 100

Suomi/Finland

Sanofi Oy
Puh/Tel: +358 (0) 201 200 300

Sverige

Sanofi AB
Tel: +46 (0)8 634 50 00

United Kingdom

Sanofi
Tel: +44 (0) 845 372 7101

Diese Packungsbeilage wurde zuletzt überarbeitet im .

Weitere Informationsquellen

Ausführliche Informationen zu diesem Arzneimittel sind auf den Internetseiten der Europäischen Arzneimittel-Agentur <http://www.ema.europa.eu/> verfügbar.

HYPERGLYKÄMIE UND HYPOGLYKÄMIE

**Tragen Sie immer etwas Zucker (mindestens 20 Gramm) bei sich.
Tragen Sie einen Ausweis mit sich, aus dem hervorgeht, dass Sie zuckerkrank sind.**

HYPERGLYKÄMIE (zu hoher Blutzuckerspiegel)

Wenn Ihr Blutzuckerspiegel zu hoch ist (Hyperglykämie), haben Sie möglicherweise nicht genügend Insulin gespritzt.

Warum kommt es zu hohem Blutzucker (Hyperglykämie)?

Ursachen können z. B. sein:

- Sie haben kein oder zu wenig Insulin gespritzt oder seine Wirksamkeit hat, z. B. durch falsche Lagerung, nachgelassen,
- Ihr Insulinpen funktioniert nicht richtig,
- Sie haben weniger Bewegung als sonst, stehen unter Stress (seelische Belastung, Aufregung) oder haben eine Verletzung, Operation, Infektion oder Fieber,
- Sie nehmen oder haben bestimmte andere Arzneimittel genommen (siehe Abschnitt 2, „Anwendung von Lantus zusammen mit anderen Arzneimitteln“).

Warnzeichen eines zu hohen Blutzuckers (Hyperglykämie)

Durst, häufiges Wasserlassen, Müdigkeit, trockene Haut, Gesichtsrötung, Appetitlosigkeit, niedriger Blutdruck, schneller Puls sowie Zucker und Ketonkörper im Urin. Bauchschmerzen, schnelle und tiefe Atmung, Schläfrigkeit oder gar Bewusstlosigkeit können Anzeichen einer schweren Stoffwechsellentgleisung mit Übersäuerung des Blutes (Ketoazidose) aufgrund von Insulinmangel sein.

Was müssen Sie bei zu hohem Blutzucker (Hyperglykämie) tun?

Bestimmen Sie Ihren Blutzucker und untersuchen Sie Ihren Urin auf Ketonkörper, sobald eines der oben genannten Zeichen auftritt. Die Behandlung einer schweren Überzuckerung (Hyperglykämie) oder Übersäuerung (Ketoazidose) muss stets durch einen Arzt, in der Regel im Krankenhaus, erfolgen.

HYPOGLYKÄMIE (zu niedriger Blutzuckerspiegel)

Wenn Ihr Blutzuckerspiegel zu stark abfällt, können Sie bewusstlos werden. Eine schwere Unterzuckerung (Hypoglykämie) kann einen Herzanfall oder Gehirnschaden verursachen und lebensbedrohlich sein. Normalerweise sollten Sie in der Lage sein, es zu erkennen, wenn Ihr Blutzucker zu stark abfällt, um dann geeignete Gegenmaßnahmen ergreifen zu können.

Warum kommt es zu einer Unterzuckerung (Hypoglykämie)?

Ursachen können z. B. sein:

- Sie spritzen mehr Insulin, als Sie brauchen,
- Sie lassen Mahlzeiten ausfallen oder nehmen sie zu spät ein,
- Sie essen zu wenig oder nehmen Nahrungsmittel mit weniger Kohlenhydraten (Zucker oder zuckerähnliche Nährstoffe; Achtung: Zuckeraustauschstoffe oder „Süßstoff“ sind KEINE Kohlenhydrate) zu sich,
- Sie verlieren durch Erbrechen oder Durchfall einen Teil der Kohlenhydrate wieder,
- Sie trinken Alkohol, insbesondere dann, wenn Sie gleichzeitig nur wenig essen,
- Sie belasten sich körperlich mehr als sonst oder in ungewohnter Weise,
- Sie erholen sich von einer Verletzung oder Operation oder anderer Stress lässt nach,
- Sie erholen sich von Erkrankungen oder Fieber,
- Sie beginnen oder beenden die Anwendung bestimmter anderer Arzneimittel (siehe Abschnitt 2, „Anwendung von Lantus zusammen mit anderen Arzneimitteln“).

Eine Unterzuckerung (Hypoglykämie) kann besonders auch dann auftreten, wenn

- Sie die Behandlung neu begonnen haben oder auf eine andere Insulinzubereitung umgestiegen sind (beim Wechsel von Ihrem bisherigen Basalinsulin zu Lantus treten Hypoglykämien, wenn Sie auftreten, eher am Morgen als in der Nacht auf),
- Ihr Blutzuckerspiegel fast normal ist oder wenn Ihr Blutzucker stark schwankt,
- Sie den Hautbereich, in den Sie spritzen, wechseln (z. B. Wechsel vom Oberschenkel zum Oberarm),
- Sie an schweren Nieren- oder Lebererkrankungen oder bestimmten anderen Erkrankungen, wie z. B. einer Schilddrüsenunterfunktion (Hypothyreose), leiden.

Warnzeichen einer Unterzuckerung (Hypoglykämie)

- Im Körper

Beispiele von Warnzeichen dafür, dass Ihr Blutzuckerspiegel zu tief oder zu schnell absinkt:

Schwitzen, kühle und feuchte Haut, Angstgefühl, schneller Puls, hoher Blutdruck, Herzklopfen und unregelmäßiger Herzschlag. Diese Zeichen treten oft vor den Anzeichen eines Zuckermangels im Gehirn auf.

- Im Gehirn

Beispiele von Zeichen eines Zuckermangels im Gehirn: Kopfschmerzen, Heißhunger, Übelkeit, Erbrechen, Müdigkeit, Schläfrigkeit, Schlafstörungen, Unruhe, Aggressivität, Konzentrationsstörungen, eingeschränktes Reaktionsvermögen, Niedergeschlagenheit, Verwirrtheit, Sprachstörungen (möglicherweise können Sie überhaupt nicht sprechen), Sehstörungen, Zittern, Lähmungen, Missempfindungen (Parästhesien), Taubheit und Kribbeln im Bereich des Mundes, Schwindel, Verlust der Selbstkontrolle, Hilflosigkeit, Krampfanfälle, Bewusstlosigkeit.

Die ersten Zeichen, die Sie auf eine drohende Unterzuckerung aufmerksam machen („Warnzeichen“), können verändert sein, abgeschwächt sein oder insgesamt fehlen, wenn

- Sie älter sind, die Zuckerkrankheit schon lange besteht oder wenn Sie eine bestimmte Nervenerkrankung haben (diabetische autonome Neuropathie),
- Sie erst vor Kurzem eine Unterzuckerung hatten (z. B. am Vortag) oder sie sich langsam entwickelt,
- Sie fast normale oder zumindest stark gebesserte Blutzuckerspiegel haben,
- Sie erst vor Kurzem von einem tierischen Insulin auf Humaninsulin, z. B. Lantus, gewechselt haben,
- Sie bestimmte andere Arzneimittel nehmen oder genommen haben (siehe Abschnitt 2, „Anwendung von Lantus zusammen mit anderen Arzneimitteln“).

In einem solchen Fall können Sie eine schwere Unterzuckerung (auch mit Bewusstlosigkeit)

bekommen, ohne die Gefahr rechtzeitig zu bemerken. Erkennen und beachten Sie Ihre Warnzeichen. Erforderlichenfalls können Ihnen häufigere Blutzuckerkontrollen helfen, leichte Unterzuckerungen zu entdecken, die Sie sonst übersehen hätten. Wenn Sie in der Erkennung Ihrer Warnzeichen nicht sicher sind, meiden Sie Situationen (z. B. Auto fahren), in denen Sie selbst oder andere bei einer Unterzuckerung gefährdet wären.

Was müssen Sie bei einer Unterzuckerung (Hypoglykämie) tun?

1. Spritzen Sie kein Insulin. Nehmen Sie sofort ungefähr 10 bis 20 g Zucker, z. B. Traubenzucker, Würfelzucker oder ein zuckergesüßtes Getränk, zu sich. Vorsicht: Künstliche Süßstoffe und Lebensmittel, die künstliche Süßstoffe anstelle von Zucker enthalten (z. B. Diät-Getränke), helfen bei einer Unterzuckerung nicht.
2. Essen Sie anschließend etwas mit lang anhaltender blutzuckersteigernder Wirkung (z. B. Brot oder Nudeln). Lassen Sie sich in dieser Frage im Voraus von Ihrem Arzt bzw. Diätassistenten beraten.
Die Rückbildung einer Hypoglykämie kann sich verzögern, da Lantus lange wirkt.
3. Sollte die Unterzuckerung wieder auftreten, nehmen Sie erneut 10 bis 20 g Zucker zu sich.

4. Informieren Sie umgehend einen Arzt, wenn Sie die Unterzuckerung nicht beherrschen können oder wenn sie erneut auftritt.

Teilen Sie Verwandten, Freunden und nahestehenden Kollegen Folgendes mit:

Wenn Sie nicht schlucken können oder bewusstlos sind, müssen Sie Glukoselösung oder Glukagon (ein Arzneimittel zur Erhöhung des Blutzuckers) gespritzt bekommen. Diese Injektionen sind auch dann gerechtfertigt, wenn nicht sicher feststeht, ob Sie eine Hypoglykämie haben.

Es ist ratsam, möglichst gleich nach der Einnahme von Zucker den Blutzucker zu bestimmen, um sich zu vergewissern, dass wirklich eine Hypoglykämie vorliegt.

Lantus SoloStar Injektionslösung in einem Fertigpen. HINWEISE ZUR HANDHABUNG

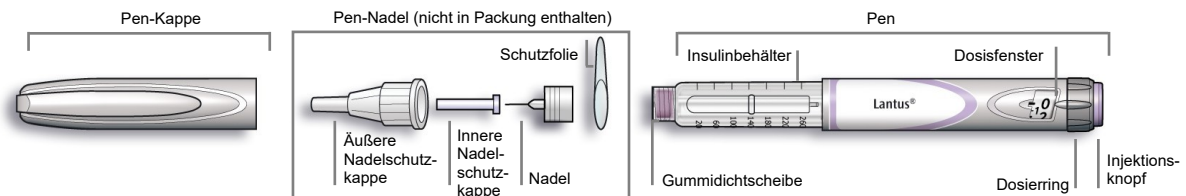
SoloStar ist ein Fertigpen zum Spritzen von Insulin. Ihr Arzt hat Ihnen SoloStar entsprechend Ihren Fähigkeiten zur Handhabung empfohlen. Sprechen Sie mit Ihrem Arzt, Apotheker oder medizinischen Fachpersonal vor der Anwendung von SoloStar über eine geeignete Injektionsmethode.

Lesen Sie die folgenden Hinweise sorgfältig durch, bevor Sie Ihren SoloStar benutzen. Wenn Sie den SoloStar nicht selbstständig handhaben oder alle Anweisungen völlig selbstständig befolgen können, dürfen Sie den SoloStar nur mit der Hilfe einer Person verwenden, die die Anleitung vollständig befolgen kann. Halten Sie den Pen genau wie in dieser Anleitung gezeigt. Um ein fehlerfreies Ablesen der Dosis zu ermöglichen, halten Sie den Pen waagrecht mit der Nadel nach links und dem Dosiererring nach rechts, wie in den Abbildungen weiter unten zu sehen.

Es können Dosierungen von 1 bis 80 Einheiten in 1er-Schritten gewählt werden. Jeder Pen enthält genügend Insulin für mehrfache Dosierungen.

Heben Sie diese Packungsbeilage zum Nachlesen auf.

Falls Sie Fragen zu SoloStar oder Diabetes haben, wenden Sie sich an Ihren Arzt, Apotheker oder Ihr medizinisches Fachpersonal oder wählen Sie die Servicenummer des auf der Vorderseite der Packungsbeilage aufgeführten örtlichen Vertreters.



Schematische Zeichnung des Pens

Wichtige Informationen zur Handhabung von SoloStar:

- Befestigen Sie vor jedem Gebrauch eine neue Nadel. Verwenden Sie nur Nadeln, die für SoloStar geeignet sind.
- Stellen Sie keine Dosis ein und/oder drücken Sie nicht den Injektionsknopf, ohne dass eine Nadel befestigt ist.
- Führen Sie vor jeder Injektion den Sicherheitstest durch (siehe Schritt 3).
- Dieser Pen ist nur für Ihren persönlichen Gebrauch. Teilen Sie ihn nicht mit anderen.
- Wenn Ihnen die Injektion durch eine andere Person verabreicht wird, muss diese Person vorsichtig sein, um versehentliche Verletzungen durch die Nadel und die Übertragung von Infektionen zu vermeiden.
- Verwenden Sie SoloStar nie, wenn er beschädigt ist oder wenn Sie nicht sicher sind, dass er richtig funktioniert.
- Halten Sie für den Fall eines Verlustes oder einer Beschädigung stets einen SoloStar als Ersatz bereit.

Schritt 1: Prüfen des Insulins

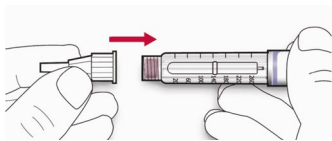
- A Stellen Sie anhand der Beschriftung Ihres SoloStar sicher, dass Sie das richtige Insulin verwenden. Der Lantus SoloStar ist grau mit einem violetten Injektionsknopf.
- B Ziehen Sie die Pen-Kappe ab.

- C** Prüfen Sie die Beschaffenheit des Insulins: Lantus ist eine klare Insulinlösung. Verwenden Sie SoloStar nicht, wenn die Lösung wolkig oder verfärbt ist oder Partikel enthält.

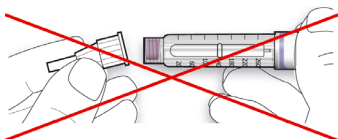
Schritt 2: Befestigen der Nadel

Verwenden Sie für jede Injektion eine neue sterile Nadel. Dies hilft Verunreinigungen und verstopfte Nadeln zu vermeiden.

- A** Ziehen Sie von einer neuen Nadel die Schutzfolie ab.
- B** Bringen Sie Nadel und Pen in eine Linie und halten Sie beide gerade, wenn Sie die Nadel befestigen (schrauben oder stecken, je nach Nadeltyp).



- Wenn die Nadel beim Befestigen nicht gerade gehalten wird, kann es passieren, dass die Gummidichtscheibe beschädigt wird und die Nadel nicht dicht sitzt oder dass die Nadel bricht.

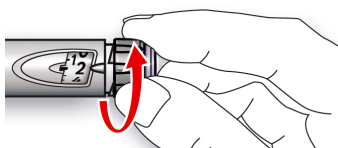


Schritt 3: Sicherheitstest

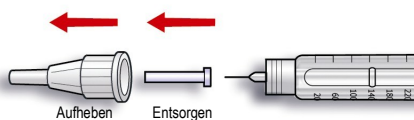
Führen Sie vor jeder Injektion den Sicherheitstest durch. Dies sorgt für eine genaue Dosisabgabe durch:

- die Sicherheit, dass Pen und Nadel einwandfrei funktionieren,
- die Entfernung von Luftblasen.

- A** Stellen Sie durch Drehen des Dosierrings eine Dosis von 2 Einheiten ein.

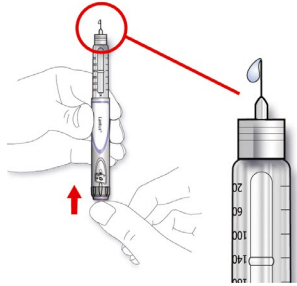


- B** Nehmen Sie die äußere Nadelschutzkappe ab und heben Sie sie auf, um mit ihr nach der Injektion die gebrauchte Nadel zu entfernen. Nehmen Sie die innere Nadelschutzkappe ab und entsorgen Sie sie.



- C** Halten Sie den Pen mit der Nadel nach oben.

- D** Klopfen Sie an den Insulinbehälter, damit eventuell vorhandene Luftblasen in Richtung Nadel steigen.
- E** Drücken Sie den Injektionsknopf vollständig ein. Prüfen Sie, ob an der Nadelspitze Insulin austritt.



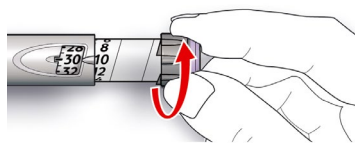
Eventuell müssen Sie den Sicherheitstest mehrmals wiederholen, bis Insulin austritt.

- Falls kein Insulin austritt, prüfen Sie, ob Luftblasen vorhanden sind, und wiederholen Sie den Sicherheitstest zwei weitere Male, um sie zu entfernen.
- Falls immer noch kein Insulin austritt, ist vielleicht die Nadel verstopft. Wechseln Sie die Nadel und versuchen Sie es erneut.
- Falls auch nach dem Wechseln der Nadel kein Insulin austritt, ist Ihr SoloStar möglicherweise defekt. Verwenden Sie diesen SoloStar nicht.

Schritt 4: Einstellen der Dosis

Sie können die Dosis in 1er-Schritten von 1 bis maximal 80 Einheiten einstellen. Wenn Sie eine Dosis von mehr als 80 Einheiten benötigen, müssen Sie sie durch zwei oder mehr Injektionen verabreichen.

- A** Überzeugen Sie sich, dass nach dem Sicherheitstest im Dosisfenster „0“ steht.
- B** Stellen Sie die gewünschte Dosis ein (im Beispiel unten sind es 30 Einheiten). Wenn Sie zu weit gedreht haben, können Sie durch Zurückdrehen die eingestellte Dosis verringern.



- Drücken Sie während der Dosiseinstellung nicht den Injektionsknopf, da sonst Insulin austritt.
- Sie können den Dosierring nicht über die Anzahl Einheiten hinausdrehen, die noch im Pen vorhanden sind. Versuchen Sie nicht, den Dosierring gewaltsam weiterzudrehen. In einem solchen Fall können Sie entweder die noch im Pen vorhandenen Einheiten spritzen und die noch fehlende Menge mit einem neuen SoloStar verabreichen oder für die gesamte Dosis einen neuen SoloStar verwenden.

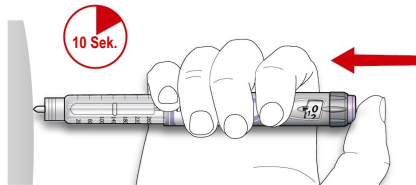
Schritt 5: Spritzen der Dosis

- A** Wenden Sie die Injektionstechnik an, die Ihnen von Ihrem Arzt, Apotheker oder medizinischen Fachpersonal gezeigt wurde.

B Stechen Sie die Nadel in die Haut.



C Spritzen Sie die eingestellte Dosis, indem Sie den Injektionsknopf vollständig eindrücken. Die im Dosisfenster angezeigte Zahl geht dabei auf „0“ zurück.



D Halten Sie den Injektionsknopf vollständig eingedrückt. Zählen Sie langsam bis 10, bevor Sie die Nadel herausziehen. Dadurch wird sichergestellt, dass die gesamte Dosis abgegeben wird.

Die Gewindestange wird mit jeder Dosierung vorwärts geschoben. Wenn die Gesamtmenge von 300 Einheiten Insulin abgegeben wurde, hat die Gewindestange das Ende der Patrone erreicht.

Schritt 6: Entfernen und Entsorgen der Nadel

Entfernen Sie nach jeder Injektion die Nadel und bewahren Sie SoloStar ohne Nadel auf.

Dies hilft folgende Situationen zu vermeiden:

- Verunreinigungen und/oder Infektionen,
 - Eindringen von Luft in den Insulinbehälter und Auslaufen von Insulin, wodurch es zu ungenauer Dosierung kommen kann.
- A** Setzen Sie die äußere Nadelschutzkappe wieder auf die Nadel auf und drehen Sie mit ihrer Hilfe die Nadel vom Pen ab. Um sich nicht versehentlich an der Nadel zu verletzen, versuchen Sie nie, die innere Nadelschutzkappe wieder aufzustecken.
- Wenn Sie die Injektion durch eine andere Person verabreicht bekommen oder einer anderen Person verabreichen, ist beim Entfernen und Entsorgen der Nadel besondere Vorsicht erforderlich. Befolgen Sie entsprechende Sicherheitsempfehlungen (z. B. fragen Sie Ihren Arzt, Apotheker oder Ihr medizinisches Fachpersonal), um das Risiko einer versehentlichen Verletzung mit der Nadel und einer Übertragung von Infektionskrankheiten zu verringern.
- B** Entsorgen Sie die Nadel sicher, wie es Ihnen von Ihrem Arzt, Apotheker oder medizinischen Fachpersonal gezeigt wurde.
- C** Setzen Sie stets die Pen-Kappe wieder auf den Pen und bewahren Sie ihn so bis zur nächsten Injektion auf.

Aufbewahrungshinweise

Für Hinweise zur Aufbewahrung von SoloStar lesen Sie die Rückseite (Insulin) der Packungsbeilage.

Wenn Ihr SoloStar im Kühlschrank gelagert wurde, nehmen Sie ihn 1 bis 2 Stunden vor der Injektion heraus, damit er sich auf Raumtemperatur erwärmen kann. Kaltes Insulin zu spritzen ist schmerzhafter.

Entsorgen Sie Ihren SoloStar entsprechend den örtlichen Bestimmungen.

Pflege

Schützen Sie Ihren SoloStar vor Staub und Schmutz.

Sie können SoloStar außen mit einem feuchten Tuch abwischen.

Der Pen darf nicht durchnässt, gewaschen oder geölt werden, da er dadurch beschädigt werden kann.

Behandeln Sie ihn mit Sorgfalt. Vermeiden Sie Situationen, in denen SoloStar beschädigt werden könnte. Wenn Sie besorgt sind, dass Ihr SoloStar beschädigt sein könnte, benutzen Sie einen neuen.