



Notre hôtel à insectes

CHOIX DE L'EMPLACEMENT

L'hôtel à insectes doit être orienté au sud ou au sud-est, face au soleil, notamment en début de journée, le dos aux vents dominants, non loin d'un parterre de fleurs sauvages et cultivées (le restaurant de l'hôtel). Il doit être surélevé d'au moins 30 centimètres, et abrité des intempéries.

DÉCOUPES DU BÂTI

Choisissez de préférence des planches d'une essence de bois durable : mélèze, douglas ou châtaignier. Vous aurez besoin de 10,22 mètres de longueur totale de planches de 22 cm de large sur 2,3 cm d'épaisseur :

2 x 120 cm pour les montants verticaux (1),
4 x 100 cm pour les montants horizontaux (2),

6 x 37 cm pour les parois des deux "boîtes" (6) et (7),

2 x 80 cm pour le toit (5), à compléter par deux petites planches de 14 cm de large et 80 cm de long, pour obtenir une largeur totale de toit de 36 cm, avec de larges débords.

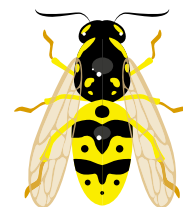
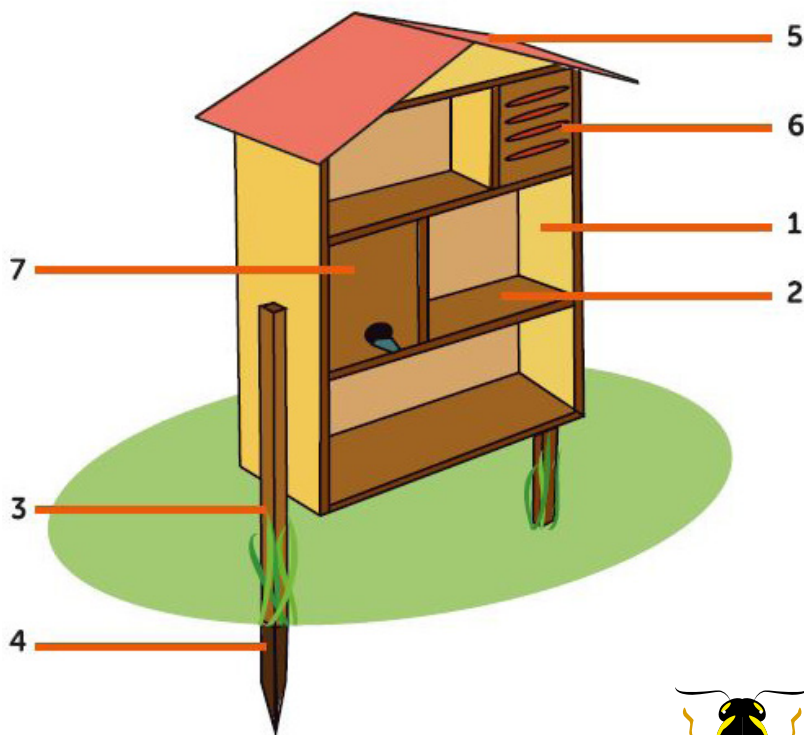
Deux pieux solides 7 x 7 x 90 cm (3),

Deux douilles métalliques pour éviter le pourrissement des pieux au contact du sol (4),

Six boulons à tête ronde, écrous et rondelles pour les pieux,

Du carton bitumé pour le toit,

Des briques creuses, des rondins, des nattes de roseaux, des tiges creuses etc.



MONTAGE

Vissez d'abord le cadre, c'est-à-dire les deux montants, la planche du haut et celle du bas.

Puis l'étage intermédiaire avec sa boîte, ainsi que le suivant, également avec sa boîte.

Boulonnez les pieux sur les deux montants. Enfoncez les douilles, mettez les pieux en place et boulonnez.

Vissez le toit et agrafez la toile goudronnée.

Il ne reste plus qu'à aménager les chambres de votre hôtel.

Aménagement et locataires attendus



1. Pour les chrysope : boîte remplie de fibres d'emballage, avec quelques ouvertures en fentes.
2. Pour les bourdons : l'autre boîte avec un trou de 10 mm de diamètre et une planchette d'envol.
3. Pour certaines abeilles et guêpes solitaires, comme la mégachile : la natte de roseau enroulée.
4. Pour les abeilles solitaires : des briques creuses remplies d'un mélange de glaise et de paille.
5. Pour divers hyménoptères (pempredon, guêpe coucou par exemple) : des tiges à moëlle (ronce, rosier, framboisier, sureau, buddleia).
6. Pour les insectes xylophages : des vieux bois empilés.
7. Pour certaines abeilles et guêpes solitaires, comme les osmies : du bois sec avec des trous.
8. Pour les forficules : un pot de fleurs rempli de fibres de bois.
9. Pour les carabes : des morceaux de branches.

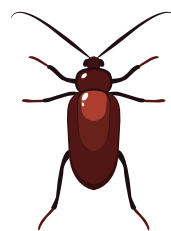


Photo © Jean-Jacques Raynal. Pour plus d'informations, rendez-vous sur Terrevivante.fr

Partagez votre création avec nous sur nos réseaux sociaux VVF Villages !



#VVF

