

GRONDWERK

Initiatieven en participaties

Inhoudsopgave

1. INLEIDING	2
2. ORIËNTATIE NIEUWE INITIATIEVEN EN KEUZE BEPALING	2
INVENTARISATIE MOGELIJKE INITIATIEVEN	2
3. OPPAKKEN NIEUWE INITIATIEVEN / PARTICIPATIES	2
ELEKTRISCHE BUSSEN ZAVENTEM TOEVOEGEN	2
DUURZAME LUNCH	4
4. ONDERTEKENING DIRECTIE / HOGER MANAGEMENT	5

INLEIDING

1. Inleiding

Via dit verslag geven wij u graag meer inzicht in onze bestaande initiatieven alsook onze oriëntatie naar nieuwe en mogelijk op te pakken initiatieven.

Kanttekening: wij vallen als 'kleine organisatie' onder de CO₂ prestatieladder.

2. Oriëntatie nieuwe initiatieven en keuzebepaling

Grondwerk PM is sinds 2021 bezig met de CO₂-prestatieladder. We zijn dan ook nog betrekkelijk nieuw in de weg naar initiatieven. Wij hebben een inventarisatie gedaan naar mogelijke initiatieven die we hebben uitgewerkt met behulp van de initiatieven en programma's lijst op <https://www.skao.nl/nl/initiatieven-en-programmas>

Inventarisatie mogelijke initiatieven

De volgende initiatieven zijn mogelijk geschikt om door ons opgepakt te gaan worden:

- Mobiliteitsbeleid Medewerkers I slim afstemmen; <https://www.andersreizen.nu/>
- Duurzame voeding;
- Deelname samenwerkingen zoals duurzame leverancier, het nieuwe rijden of duurzaamheidsbewegingen van een bepaalde plaats / gemeente;
- Participatie en kennisdeling <https://www.klimaatplein.com/invalshoek-d-van-de-co2-prestatieladder-participatie/>.

3. Oppakken nieuwe initiatieven / participaties

Onderstaande vindt u de initiatieven en participaties waarbij we als organisatie komende tijd verder invulling willen geven.

CO₂ reductie in projecten

Onze medewerkers werken op verschillende type projecten bij een variëteit aan opdrachtgevers. Binnen deze projecten werken wij samen met onze partners om zo veel mogelijk CO₂-uitstoot te voorkomen. Een aantal voorbeelden:

Warmte transitie Leidse Regio

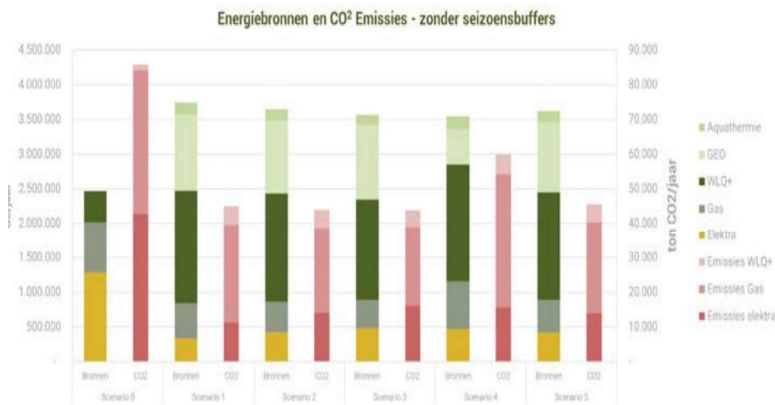
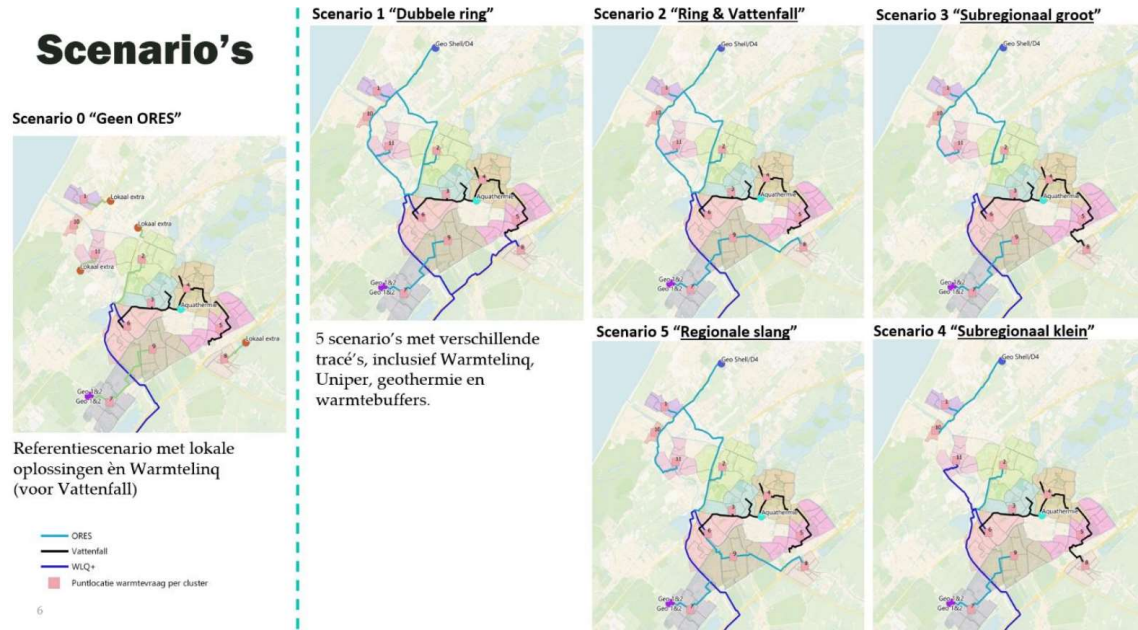
Een voorbeeld: Warmtetransitie Leidse Regio:

In het Klimaatakkoord uit 2019 is afgesproken dat we in 2030 bijna de helft (49%) minder broeikasgassen uit willen stoten dan we in 1990 deden en in 2050 is dat 99% minder. Inmiddels is deze doelstelling opgerekt naar 55% in 2030. Onderdeel is de warmtetransitie, een belangrijke en ook zeer complexe opgave die iedereen raakt in de persoonlijke leefomgeving.

Het is een wereldwijde uitdaging, die juist lokaal wordt uitgevoerd. De zes gemeenten binnen de Leidse Regio hebben deze uitdaging gezamenlijk opgepakt, geleid door de 'publieke waarden' als duurzaamheid, tijdigheid en zeker niet als minste de betaalbaarheid ervan voor inwoners en bedrijven. De ontwikkelingen rond WarmtelinQ en de potentie op geothermie gaven aanleiding voor een onderzoek of een open regionaal warmtesysteem met regionale warmtebronnen voordelen heeft voor de regio. de transitie is nog volop in beweging is, maar gezamenlijk wordt er gewerkt aan oplossingen. De samenwerking richt zich ook specifiek op een onderzoek naar de ontwikkeling en de waarde van een open regionaal energiesysteem (ORES) voor de regio. Naast WLQ+ (restwarmte uit rotterdam) zijn ook geothermie en grootschalige aquathermie in beeld gekomen als aanvulling op WLQ+. De gezamenlijke opgave is deze warmtebronnen op een doelmatige manier in te zetten in de regio om daarmee de inwoners van duurzame en betaalbare warmte te

Grondwerk PM	Pagina 2 van 5
CO ₂ portfolio: D05.Initiatieven en participaties 2024.docx	Datum: 21-10-2021

voorzien. In het onderzoek zijn er 6 mogelijke scenario's voor de warmtevoorziening geanalyseerd. Het 'nul' scenario is de referentie waarin er alleen lokale warmtebronnen ontwikkeld worden. De inzet van regionale bronnen is in 5 scenario's met verschillende varianten uitgewerkt.



figuur 16 Vergelijk CO₂ emissies

Alle ORES-scenario's met regionale bronnen zijn significant gunstiger als we kijken naar de cumulatieve kosten 'Total Cost of Ownership' over 30 jaar. Investerings in het ORES zijn hoger dan het referentiescenario (met lokale bronnen), maar er wordt veel minder elektriciteit en gas ingekocht. De reden is dat er volop gebruik wordt gemaakt van hoge temperatuur warmtebronnen.

Gebruik van minder elektriciteit en gas zorgt voor minder CO₂-emissie in de 5 ORES scenario's dan in het referentiescenario (0-scenario, als we niks doen).

Tot slot zorgt het ORES voor een lagere impact op het elektriciteitsnet, wat de uitbreidingsopgave voor Liander kleiner maakt.

Bovenstaande resultaten hebben er toe geleid dat de regionale samenwerking voortgezet gaat worden, zodat de 6 gemeenten samen de komende 4 jaar stappen maken naar gebruik van de duurzame regionale warmtebronnen voor collectieve warmte oplossingen.

Grondwerk PM/ Twenty50 verzorgt sinds 2021 namens Katwijk de beleidsadviesing c.q. het projectmanagement voor het aansturen van de ORES studie (als lid van de werkgroep Warmte Leidse Regio) en het verder brengen van de gemeentelijke samenwerking in de regio voor collectieve warmte oplossingen in de regio. Daarbij zijn tevens de marktinitiatieven aangestuurd die een belangrijke rol spelen in de aanleg van de ORES (geothermie bronnen, WLQ+/GasUnie).

Scope 3: hierin zit een relevant stuk CO₂-besparingspotentieel. Dit betreft het reduceren in de Leidse Regio van 50% van de CO₂ uitstoot van de woonwijken die in de regio zijn aangewezen (in de Transitievisies) voor collectieve warmte oplossingen, wat de opgave is de komende 20 jaar. In plaats van 95.000 ton CO₂ uitstoot per jaar wordt het volgens een van de 5 scenario's gemiddeld 45.000 ton CO₂ uitstoot per jaar.

Budget voor het initiatief zit vooral in onze adviesing en kennisontwikkeling en is te schatten op een 500 uur specifiek voor dit onderwerp/project.

Duurzame lunch

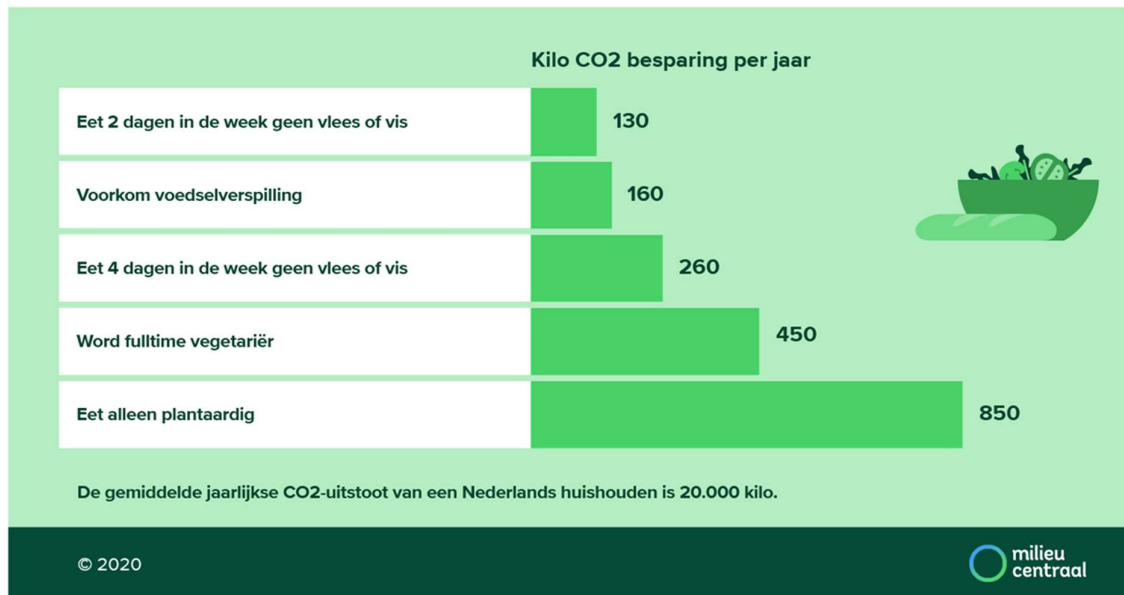
Elke dinsdag en vrijdag is er voor degenen die op kantoor werken een gezamenlijke lunch. Deze wordt elke week vers gehaald bij de AH. Bij het aanschaffen van de lunch kunnen we bewustere keuzes maken. Nu bestaat een groot deel van de lunch nog uit vlees. Wat betreft CO₂ uitstoot kunnen we het volgende doen om dit te verminderen:

- Minder varkens en rundvlees meer
- Alleen kip of kalkoen
- Geen vis
- Geen advocado's
- Meer plantaardig broodbeleg.
- Geen voedselverspilling, alles wat einde van de week niet op gaat, meenemen naar huis.

Budget voor dit initiatief is een € 25,- per maand of zoveel als nodig.

Grondwerk PM	Pagina 4 van 5
CO ₂ portfolio: D05.Initiatieven en participaties 2024.docx	Datum: 21-10-2021

KLIMAATKLAPPERS: BEWUST ETEN EN DRINKEN



Bron: <https://www.milieucentraal.nl/klimaat-en-aarde/klimaatklappers/bewust-eten/>

4. Ondertekening directie / hoger management

.....
 Joris van Liebergen datum ondertekening
 Directeur GrondwerkPM
 Eindverantwoordelijke CO₂ prestatieladder portfolio.

Grondwerk PM	Pagina 5 van 5
CO ₂ portfolio: D05.Initiatieven en participaties 2024.docx	Datum: 21-10-2021