

CO2-prestatieladder - Niveau 3

Partners in Project- en procesmanagement BV (PinP)

Organisatiegrenzen en emissie
uitgangspunten

Opgesteld door M. Krikke (directeur PinP) - april 2024 (v4.0)

Organisatorische grenzen

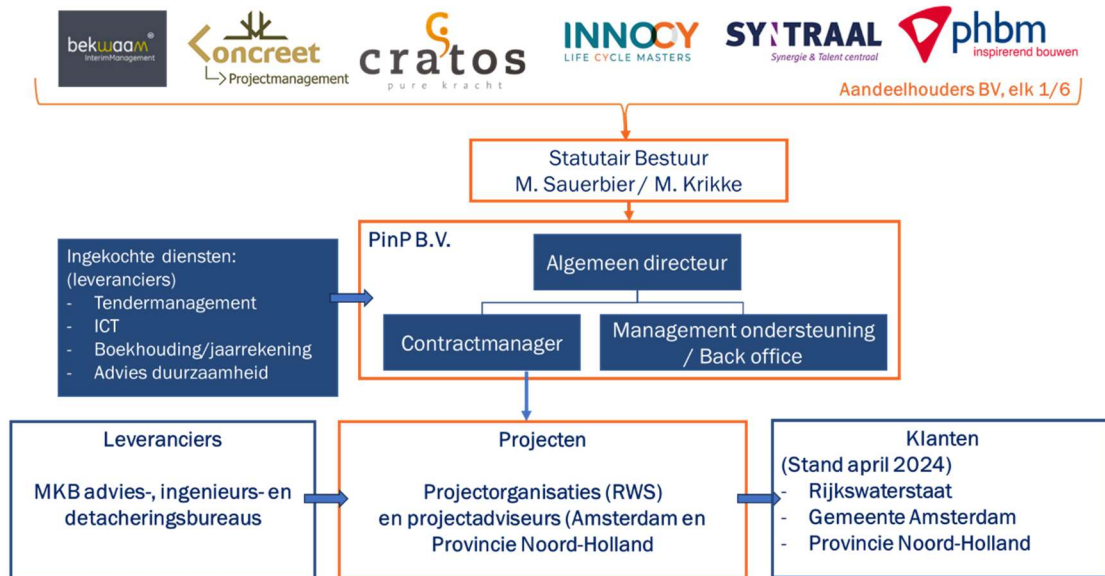
Partners in Project- en Procesmanagement BV, hierna PinP, is ontstaan uit een samenwerking van zes zelfstandige bedrijven om middels samenwerking van kleine en middelgrote partijen in te kunnen schrijven op grote projecten en raamovereenkomsten waarvoor de afzonderlijke partners te klein zijn. Door de krachten te bundelen ontstaat de capaciteit om deze grote projecten en raamovereenkomsten wel aan te kunnen nemen.

PinP is in eerste instantie opgericht als samenwerkingsverband van zeven partners in een VOF. De VOF nam projecten en raamovereenkomsten aan, het werk werd vervolgens uitgevoerd door de vennoten. In 2020 zijn de activiteiten van PinP voortgezet in een zelfstandige BV met zes van de zeven oorspronkelijke oprichters als aandeelhouders (elk 1/6^e aandeel in het eigendom van de BV). Omdat in de VOF nog langlopende projecten aangenomen waren bleef de VOF nog enige tijd bestaan naast de BV. Het contractmanagement van deze VOF-projecten werd uitbesteed aan de BV. In 2023 liepen de meeste van deze projecten af en per eind mei 2024 wordt het laatste VOF-project afgerond. De VOF wordt dan ontbonden. Om die reden wordt voor de hercertificering voor de CO₂-prestatieladder en in de rapportage van 2023 de VOF-projecten buiten beschouwing gelaten.

Sinds de oprichting zijn steeds meer projecten en nieuwe raamovereenkomsten verworven in de BV. De BV maakt zelfstandig afwegingen voor aanbiedingen en inkoop en opereert zonder directe bemoeienis of sturing van de aandeelhouders. De invloed van de aandeelhoudende bedrijven is beperkt tot het aanstellen van een statutair bestuur. De projecten en raamovereenkomsten die worden aangenomen worden inmiddels bovendien niet meer uitsluitend aan de oorspronkelijke aandeelhouders uitbesteed, maar aan een groeiend netwerk van leveranciers, veelal vergelijkbare kleine en middelgrote bureaus in de branche. PinP is doorgegroeid tot een zelfstandig opererende netwerkpartner.

Het uitgangspunt daarbij is dat PinP geen uitvoerend adviseurs zelf in dienst neemt. De organisatie bestaat slechts uit een klein kernteam dat projecten verwerft, uitbesteedt en het contractmanagement uitvoert. De uitvoerende adviseurs zijn in dienst bij de leveranciers, of zijn zelfstandigen die ingehuurd worden via die leveranciers.

In dit rapport wordt PinP BV als zelfstandige entiteit onder de loep genomen. Het inzicht, de reductiemaatregelen en de communicatiestrategie zijn gefocust op de zelfstandige organisatie Partners in Project- en Procesmanagement BV [PinP].



Figuur 1: Context van de organisatie

Voor de (her)certificering op niveau 3 wordt de organisatorische grens van PinP gesteld op het kernteam dat werkzaam is in de BV. Voor 2023 zag dat team er als volgt uit

- Algemeen directeur (1 FTE)
- Contractmanager (0,6 FTE)
- Managementondersteuning/back office (0,6 FTE)

Daarnaast worden diverse diensten en werkzaamheden voor het functioneren van de BV ingekocht bij een aantal leveranciers. Deze worden voor de certificering op niveau 3 nog buiten beschouwing gelaten.

De uitvoering van de verworven projecten en raamovereenkomsten wordt betrokken bij een netwerk van inhoudelijke leveranciers in de branche. Ook deze worden voor de certificering op niveau 3 nog buiten beschouwing gelaten.

PinP heeft zichzelf ten doel gesteld om op termijn de uitstoot van de keten in beeld te hebben zodat reductiedoelstellingen geformuleerd kunnen worden en er samen met de ketenpartners passende maatregelen benoemd kunnen worden. Op deze manier wil PinP uiteindelijk gecertificeerd zijn op niveau 5. Daarvoor zal in de tweede helft van 2024 een plan opgesteld en geïmplementeerd worden.

Uitgangspunten

PinP houdt voor de hercertificering als referentiejaar 2023 aan. PinP heeft weinig eigen personeel in dienst en heeft een klein kantoor. Bovendien werkt het team een groot deel van de tijd thuis. Er is in principe één vaste kantoordag per week.

Het kantoorpersoneel voor de dagelijkse aansturing van het bedrijf wordt volledig gerekend tot scope 1 & 2, ook als er (tijdelijk) personeel wordt ingehuurd voor deze functie(s). Inhuur valt officieel onder scope 3. Toch is ervoor gekozen om deze inhuur aan scope 1 & 2 toe te rekenen omdat zij de core business van PinP verzorgen. Zij worden voor de CO₂-prestatieladder als medewerkers van PinP gezien.

Deze kantoormedewerkers kunnen hun werk volledig locatieonafhankelijk uitvoeren. Er wordt één dag (af-en-toe twee dagen) in de week op kantoor gewerkt. Als uitgangspunt wordt aangehouden dat door het thuiswerken het energieverbruik van de medewerkers gemiddeld met 20% is toegenomen t.o.v. een situatie waarbij niet thuisgewerkt wordt.

Voor de scope 1 & 2 emissies zijn dus de volgende data relevant;

Scope 1,

Gasverbruik kantoor

Gasverbruik (inschatting) van thuiswerkende medewerkers

Brandstofverbruik leasewagen

Scope 2,

Elektriciteitsverbruik kantoor

Elektriciteitsverbruik (inschatting) van thuiswerkende medewerkers

Business Travel,

Directeur rijdt hybride leaseauto; Brandstofverbruik benzine en elektriciteitsverbruik

Contractmanager komt per fiets naar kantoor. Incidenteel per OV; OV-kilometers

Managementondersteuner komt per OV naar kantoor; OV-kilometers