



HOCHTIEF

Scope 3 emissies inzicht en ketenanalyse
Conform niveau 5 op de CO₂-Prestatieladder 3.0

HOCHTIEF Infrastructure Nederland
November 2019 update



Samen zorgen voor minder CO₂

Versie: 3.1 (NHU)

Contents

1.	Introductie eisen CO ₂ -Prestatieladder niveau 5.....	2
2.	Meest materiele emissies uit scope 3.....	2
2.1	CO ₂ -emissie-inventaris.....	2
2.2	Scope-indeling.....	2
2.3	Dominantieanalyse: inschatten rangorde meest materiële emissies.....	3
2.4	Niet relevante categorieën.....	6
2.5	Relevante categorieën.....	6
2.6	Conclusies keuze onderwerp ketenanalyse.....	7
3.	Ketenanalyse.....	8
3.1	De papierketen.....	8
3.2	Partners in de papierketen.....	10
3.3	Reductiedoelstellingen.....	12
3.4	Reductiemaatregelen.....	12
3.5	Onzekerheden in de gebruikte data.....	12
4.	Conclusie met plan van aanpak.....	13
4.1	De keten.....	13
4.2	Uitstoot.....	13
4.3	Kwaliteit gehanteerde data.....	13
4.4	Maatregelen.....	13
4.5	Doelstelling.....	13
4.6	Monitoring.....	13

d

1. Introductie eisen CO₂-Prestatieladder niveau 5

De doelstelling van de CO₂-Prestatieladder niveau 5 is dat het bedrijf naast scope 1 en 2, de relatieve omvang van scope 3 emissies bepaalt. Het gaat erom dat het management zich bewust is van de invloed van het bedrijf in de verschillende ketens waarin het acteert. Op basis van deze kennis identificeert het bedrijf mogelijke CO₂-reductiemaatregelen in de ketens en potentiële ketenpartners om CO₂-reductie tot realiseren. De aanpak van HOCHTIEF | Nederland wordt in dit document beschreven.

In dit document wordt eerst aangetoond dat HOCHTIEF | Nederland inzicht heeft in de meest materiële emissies uit scope 3. Vervolgens is kwalitatief bepaald over welke scope 3 emissie een ketenanalyse wordt uitgevoerd. Deze ketenanalyse is in 2015 professioneel becommentarieerd door een onafhankelijke en bekwame partij in de persoon van J. Vroonhof van Vroonhof Milieu Advies. Op zijn website www.vroonhof-milieu-advies.nl is meer informatie te vinden. In 2016 is de ketenanalyse opnieuw becommentarieerd door DNV GL. Dit rapport is aangepast op basis van deze becommentariëring.

Overeenkomstig de CO₂-prestatieladder kan HOCHTIEF | Nederland worden gezien als klein bedrijf. Voor de onderbouwing daarvan wordt verwezen naar het document Voortgangsrapportage en directiebeoordeling waar de CO₂ footprint wordt weergegeven en de afbakening wordt toegelicht. Dat HOCHTIEF | Nederland een klein bedrijf is betekent dat van slechts één scope 3 activiteit een ketenanalyse moet worden gemaakt in plaats van twee. Op dit moment voert HOCHTIEF Nederland 1 project uit, te weten ZuidPlus. Voor ZuidPlus is een aparte rapportage opgesteld. Enkel de Scope 1&2 uitstoot van medewerkers op de payroll van HOCHTIEF wordt opgenomen in de footprint van HOCHTIEF | Nederland.

2. Meest materiële emissies uit scope 3

Voor de CO₂-Prestatieladder niveau 3 (scope 1 & 2 emissies) heeft HOCHTIEF de CO₂-uitstoot van het bedrijf in kaart gebracht. Vanaf niveau 4 worden ook scope 3 emissies gerapporteerd. De scope 1, 2 en 3 emissies worden gepresenteerd in voortgangsrapportages. In dit hoofdstuk worden de CO₂ emissie inventaris, scope indeling en materialiteit op basis van informatie uit het SKAO handboek 3.0 uitgelegd.

2.1 CO₂-emissie-inventaris

Afhankelijk van het niveau op de CO₂-Prestatieladder omvat de CO₂-emissie-inventaris de directe en indirecte emissies ten gevolge van de bedrijfsactiviteiten, onderverdeeld in scope 1, 2 en 3 emissies.

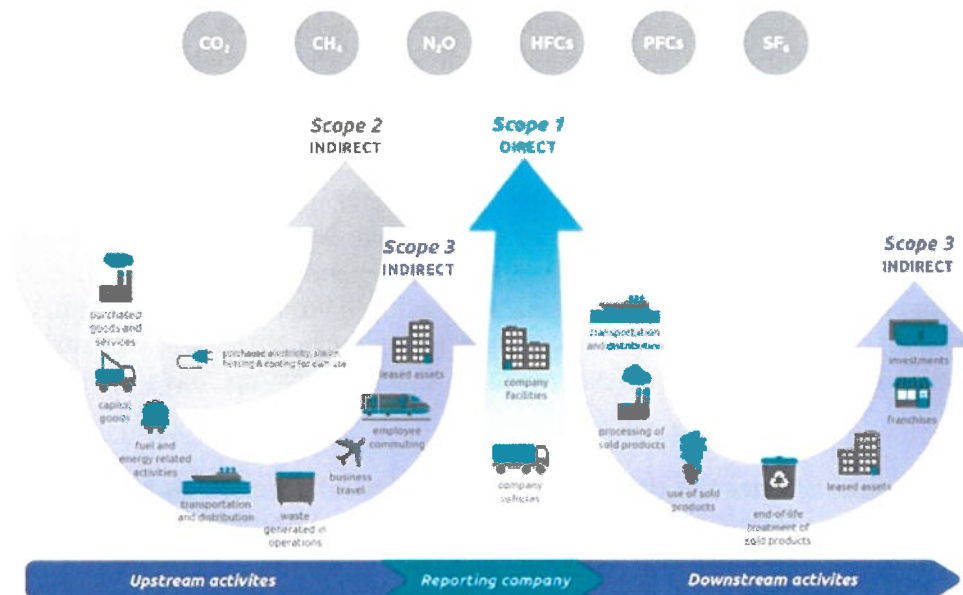
2.2 Scope-indeling

De drie scopes worden in diagram figuur 1.1. weergegeven.

Scope 1 emissies of directe emissies

Scope 1 emissies, of directe emissies, zijn de broeikasgasemissies van brandstoffen of processen die worden uitgestoten door installaties, materieel en voertuigen die in eigendom zijn van of gecontroleerd worden door de organisatie.

Figure [1.1] Overview of GHG Protocol scopes and emissions across the value chain



Scope 2 emissies of indirect emissies

Scope 2 of indirecte emissies, zijn emissies die ontstaan door de opwekking van elektriciteit, warmte en koeling en stoom in installaties die niet tot de eigen onderneming behoren, doch die door de organisatie worden gebruikt, zoals bijvoorbeeld de emissies die vrijkomen bij het opwekken van elektriciteit in centrales. De CO₂-Prestatieladder rekent 'Business Travel'/'Personenvervoer onder werktijd' (Business Travel= 'Business air Travel', 'Personal cars for business travel' en 'Business travel via public transport') ook tot scope 2.

Scope 3 emissies of overige indirecte emissies

Scope 3 emissies of overige indirecte emissies, zijn emissies die ontstaan als gevolg van de activiteiten van het bedrijf (de organisatie) maar die voortkomen uit bronnen die geen eigendom van het bedrijf zijn noch beheerd worden door het bedrijf. Voorbeelden zijn emissies die voortkomen uit de productie van ingekochte materialen (upstream) en het gebruik van het door het bedrijf aangeboden/verkochte werk, project, dienst of levering (downstream).

2.3 Dominantieanalyse: inschatten rangorde meest materiële emissies

De term materieel is in de context van scope 3 bij de CO₂-Prestatieladder anders dan bij scope 1 en 2 emissies. Het gaat hier om relevante emissies, waarvoor criteria zijn gegeven in de GHG Protocol ("Corporate Value Chain (Scope 3) Accounting and Reporting Standard"). Deze criteria gaan over de omvang van de emissies, invloed van het bedrijf op de emissies, risico's voor het bedrijf, emissies van kritisch belang voor stakeholders, emissies die ge-outsourced zijn, emissies die door de sector zijn geïdentificeerd als significant/relevant en overige.

Voor het inventariseren van de scope 3 emissies is het voor de lezer van belang zich te realiseren dat HOCHTIEF Nederland een bouwbedrijf is dat acteert als 'managing contractor'. We voeren wel projecten uit, maar doen dit in samenwerking met andere bedrijven en hiervoor richten we doorgaans een Special Purpose Vehicle (SPV), ofwel een apart bedrijf op. Een voorbeeld hiervan is ZuidPlus, een samenwerkingsverband tussen Fluor, Heijmans en HOCHTIEF. Dit betekent dat er voor HOCHTIEF |

2

Nederland geen aan bouwactiviteiten gerelateerde scope 3 emissie is. HOCHTIEF | Nederland richt zich daarom op het minimaliseren van de CO₂-emissie van de bedrijfsvoering in het kantoor.

Om in te kunnen schatten wat onze meest materiele emissies van de bedrijfsvoering zijn is in 2016 een brainstorm en analyse gedaan om te komen tot een overzicht van de scope 3 emissies van HOCHTIEF Nederland. De 15 categorieën uit het GHG protocol zijn wel als leidraad gebruikt. De categorieën die zijn:

1. Gekochte goederen en services; het betreft kantoorinrichting en –benodigdheden. Het transport van deze naar HOCHTIEF wordt als onderdeel van de keten van de aanschaf van kantoorinrichting en –benodigdheden beschouwd.
5. Gegeneerd afval; het betreft het afval van het kantoor.

De uitkomst van de brainstorm en analyse is te zien in tabel 1. Eerst hebben we bekeken welke producten wij inkopen of bij welke scope 3 activiteiten CO₂ uitgestoten wordt. Daarna hebben wij in kolom 2 deze activiteit of product kwalitatief, of waar mogelijk kwantitatief omschreven. In de derde kolom hebben we een indicatie opgenomen van de CO₂-emissie. Van twee producten is een kwantitatieve hoeveelheid van de CO₂-emissie opgenomen. Dit zijn de producten waarvan we de CO₂-emissie als relevant inschatten. Die CO₂-emissie ervan is verderop in dit rapport berekend. In kolom 4 en 5 geven we een inschatting van de invloed van HOCHTIEF Benelux op de CO₂ uitstoot die veroorzaakt wordt bij dit product. Gebaseerd op de tweede, derde, vierde en vijfde kolom hebben we in de zesde kolom een rangorde gemaakt. In de hiernavolgende paragrafen wordt dit verder toegelicht.

De tabel is geactualiseerd om de situatie in 2019 weer te geven.

Toepassings gebied	Product of activiteit	Omschrijving van product of activiteit waarbij CO ₂ vrijkomt	Relatief belang van CO ₂ -belasting en invloed van de activiteiten voor de sector	Relatief belang van CO ₂ -belasting en invloed van de activiteiten voor de activiteiten	Potentiele invloed van het bedrijf op CO ₂ uitstoot	Rang-orde
Kantoor Amstelveen	1. Koffie	Er wordt ca. 114 kg koffie per jaar gedronken. Dit is 268 kg CO ₂	Te verwaarlozen	Te verwaarlozen	Klein	2
	2. Kantoorartikelen/supplies	Er worden af en toe schrijfblokken, mappen, pennen, markers, post-its ingekocht. Dit zijn er minder dan 40 stuks en daarmee levert dit geen grote bijdrage.	Te verwaarlozen	Per product te verwaarlozen	Klein	5
	3. Papierverbruik	Er zijn van 1-1-2019 tot 28-11-2019 70.000 a4 vellen papier ingekocht. Dit komt neer op $(70.000/11) \times 12 = 76363$ vellen.	Te verwaarlozen	Relatief groot t.o.v. de andere activiteiten	Middelgroot	1
	4. Elektriciteits- en gasverbruik thuiswerkers	1 keer per maand werkt gemiddeld 1 medewerker thuis	Te verwaarlozen	Te verwaarlozen	Middelgroot	6
	5. Laptops, schermen, mobiele telefoons	Deze apparaten zijn eenmalig aangeschaft voor medewerkers (is aantal medewerkers keer 1 laptop, 1 scherm en 1 mobiele telefoon).	Te verwaarlozen	Eénmalige investering	Klein	4
	6. Afval	Het kantoor afval bestaat hoofdzakelijk uit papier. Schatting is dat 75% van de ingekochte hoeveelheid papier ook weer weggegooid wordt.	Te verwaarlozen	Hoge recycling graad, dus relatief klein	Middelgroot	3

Tabel 1 Scope 3 activiteiten

Voor de periode 2016-2019 zijn dit de meest relevante emissies van HOCHTIEF | Nederland.

2.4 Niet relevante categorieën

Een aantal van de genoemde categorieën is voor HOCHTIEF | Nederland niet relevant. Hieronder volgt een opsomming van die categorieën met een verklaring waarom deze niet relevant zijn.

2. Kantoorartikelen

Aangezien de organisatie van HOCHTIEF | Nederland klein is, zijn de hoeveelheden kantoorartikelen die worden ingekocht ook gering. Daarbij werken veel medewerkers op projectlocaties en die locaties zijn ook van kantoorartikelen voorzien, mede daardoor worden er op het kantoor in Amstelveen geen grote aantallen kantoorartikelen gebruikt.

3. Kantoormeubilair

Onder de kantoorbenodigdheden vallen ook de bureaus, stoelen, kasten en andere inventaris. Deze worden eenmalig aangeschaft en wanneer aangeschaft heeft HOCHTIEF | Nederland weinig invloed in de keten. Daarbij is het meubilair van een project en het vorige kantoor verplaatst naar het huidige kantoor in Amstelveen. Om de net genoemde redenen wordt de CO₂-uitstoot hiervan als niet relevant bestempeld.

4. Elektriciteits- en gasverbruik van thuiswerkende medewerkers

Slechts een paar medewerkers werken af en toe vanuit huis. Dit is niet op reguliere basis en komt zelden voor. Thuiswerken heeft dus maar een heel kleine scope 3 emissie en daardoor niet significante invloed op de totale scope 3 emissies.

6. Computers, mobiele telefoons, tablets

Grote inkopen voor de medewerkers zijn laptop en telefoon die iedere medewerker tot zijn beschikking heeft. De elektriciteit die wordt gebruikt door deze laptops is reeds in scope 1 of 2 meegenomen. Hier gaat het voornamelijk om de CO₂-uitstoot bij productie, transport, het gebruik van het internet en het mobiele netwerk. Echter is deze uitstoot moeilijk te achterhalen en omdat deze eenmalig is wordt deze als minder relevant bestempeld dan de continue terugkerende inkopen.

2.5 Relevante categorieën

De overige activiteiten en/of producten hebben wij als relevante categorieën bestempeld.

1. Koffie

Koffie is ingedeeld als relevante categorie omdat dit product regelmatig en in grote hoeveelheden wordt ingekocht. Op dit moment wordt er ca. 114 kg koffie per jaar ingekocht voor het kantoor in Amstelveen. De CO₂-emissie van 1 kg koffie is 2,36 kg CO₂. De bron hiervan is het rapport (kilimaatneutrale koffie in de keten) 1. Het is de CO₂-emissie van de productie plus de distributie van de standaard koffie (huismerken supermarkt). HOCHTIEF gebruikt Jumbo Regular Koffiebonen.



Activiteit	Output	Verwerking	Transport	Brandstof	Distributie	Totaal
CO ₂ e emissie (kg CO ₂ /kg)	1,448	0,308	0,293	0,204	0,105	2,358*

*Gemiddelde uitstoot in kg CO₂equivalent per kg gebrande koffiebonen
Bron: 'Towards CO₂-Neutrality: Greenhouse Gas Emissions of Producing Coffee', Yvonne Hofman en Jochen Fröhlich, Ecofys, Utrecht.

¹ Zie ook: <https://peeze.nl/wp-content/uploads/2017/12/Rapport-Kilimaatneutrale-koffie-in-de-koffieketen-1.pdf>

4. Papierverbruik

Papier is het meest gebruikte product binnen het kantoor. Binnen het kantoor van HOCHTIEF | Nederland worden de volgende papier categorieën gebruikt:

- Inkoop papier voor printers
- Inkoop papier voor post
- Inkoop papier voor schrijfblokken
- inkoop van drukwerk en kopieerwerk

Van deze categorieën was het papier voor printers verreweg de grootste categorie. De CO₂-emissie hiervan was bijna 600 kg CO₂ in 2016. Door maatregelen in te voeren heeft HOCHTIEF de CO₂-emissie gereduceerd tot minder dan 4 kg. De berekening is in de volgende paragraaf opgenomen.

Aangezien we nu vooral met aanbestedingen bezig zijn, worden heel veel documenten van de klant geprint en gelezen. Vervolgens worden er veel plannen geschreven en tekeningen gemaakt die ook afgedrukt worden. Eigenlijk zou je kunnen zeggen dat papier een essentieel hulpmiddel is voor het huidige bedrijfsproces. In vergelijking met bijvoorbeeld de kantoorbenodigdheden zijn de reductie en invloedsmogelijkheden voor HOCHTIEF hier ook groter en directer.

6. Afvalverwerking

Dit betreft het afval dat door HOCHTIEF | Nederland op kantoor wordt geproduceerd. Het schoonmaakbedrijf verzamelt het afval op het kantoor en brengt het naar verzamel containers. Vanaf daar wordt het door Renewi opgehaald en verwerkt. Het afval wordt gescheiden in glas, plastic, groen, papier en overig. Papier is de grootste en daarmee meest relevante categorie binnen het afval. Van het totaal wordt 89% gerecycled of gebruikt voor energiewinning. Via de gebouwbeheerder hebben we niet precies kunnen achterhalen hoeveel afval HOCHTIEF produceert aangezien het om een gebouw met meerdere huurders gaat.

2.6 Conclusies keuze onderwerp ketenanalyse

De criteria op basis waarvan het onderwerp van een ketenanalyse is gekozen, zijn dezelfde criteria als waarop gebaseerd de relevante emissies voor scope 3 worden bepaald:

- de omvang van de emissies;
- invloed van het bedrijf op de emissies;
- risico's voor het bedrijf;
- emissies van kritisch belang voor stakeholders ;
- emissies die ge-outsourced zijn;
- emissies die door de sector zijn geïdentificeerd als significant/relevant.

Qua omvang van de CO₂-emissies, mede omdat deze steeds weer terugkeert en toeneemt, is papier het product met de grootste omvang binnen scope 3. Aangezien wij papier zelf inkopen en direct invloed hebben op de papiersoort en de bijbehorende keurmerken, kunnen wij ook direct invloed uitoefenen op de emissies. Daarom is ervoor gekozen om vanaf 6-12-2019 100% gerecycled papier te gebruiken zie hiervoor een korte toelichting onder leveranciers. Aangezien wij geen eigen projecten in uitvoering hebben, hebben wij nog geen scope 3 emissies (direct) veroorzaakt door bouwmaterialen of diensten. Nu is papier voor onze eigen bedrijfsvoering relevant, maar niet voor de sector (niet voor aannemers, wel voor adviesbureaus binnen de sector).

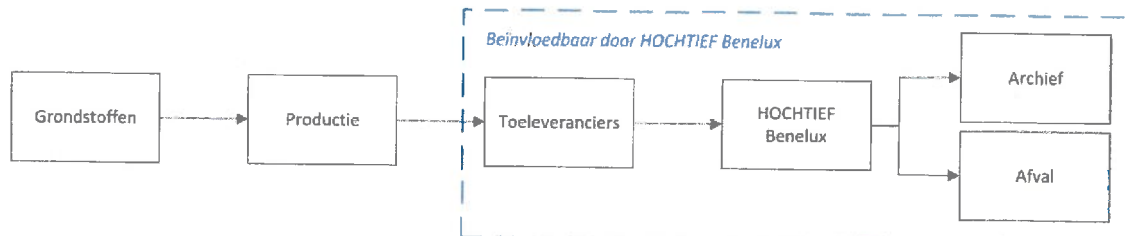
3. Ketenanalyse

Conform het handboek CO₂ Prestatieladder 3.0 dient de ketenanalyse betrekking te hebben op de projectenportefeuille. Echter, HOCHTIEF | Nederland heeft tot op heden geen projecten zelfstandig in uitvoering. Daarom is ervoor gekozen een ketenanalyse uit te voeren t.a.v. het papiergebruik op het branch kantoor.

Het grootste gedeelte van het papier dat door HOCHTIEF | Nederland wordt gebruikt gaat naar het printen van tenderdocumenten van de klant, en het printen van onze eigen plannen, tekeningen en de door ons opgestelde (tussentijdse) tenderdocumenten. Enveloppen, kladblokken en ander papieren kantoomateriaal neemt in verhouding maar een klein gedeelte van het totale papierverbruik in, zoals blijkt uit de facturen van afgelopen jaar. Ander papier dat wij ontvangen is de post, hiervan is het ook lastig te bepalen hoeveel dat is en waar het vandaan komt. Daarom is er gekozen om de keten van print,- en kopieerpapier in kaart te brengen. Het bestelde A4 en A3 papier wordt voornamelijk in printers gebruikt. Er wordt uitgegaan van de totale hoeveelheid aangeschaft papier.

3.1 De papierketen

In onderstaand figuur is de papierketen van HOCHTIEF | Nederland weergegeven. Dit komt overeen met de relevante scope 3 categorieën. Deze begint met de grondstoffen en de productie van papier, ook wel upstream fase genoemd. Dan gaat het via de toeleveranciers naar de gebruiker – HOCHTIEF Nederland – alvorens het gearchiveerd of afval wordt, deze laatste stappen worden ook wel de downstream fase genoemd. Het deel dat met blauw omlijnd is is het deel van de keten waar HOCHTIEF Nederland invloed op kan uitoefenen.



De verschillende schakels in de keten worden hieronder stap voor stap toegelicht.

Grondstoffen

Papier bestaat uit een mengsel van (grond)stoffen. De basis wordt gevormd door pulp. De pulp bestaat uit vezels en water. De meest gebruikte vezel is de houtvezel, deze komt ofwel direct van een boom of via oud papier in de pulp terecht. Al 85% van het in Nederland gemaakte papier en karton bestaat uit oud papier (zie website www.prn.nl). Om de pulp geschikt te maken voor gebruik en om de gewenste kwaliteit van papier en karton te bereiken worden (product- en proces)hulpstoffen toegevoegd.

Productie

Papier wordt dus hoofdzakelijk gemaakt van hout en/of oud papier, waarvan pulp wordt gemaakt. De productie van papier kost naast grondstof ook energie. De productie van papier is relatief energie-intensief.

Toeleveranciers

Het papier dat HOCHTIEF Benelux momenteel inkoop en gebruikt is van [Multicopy](#) en Lyreco. Het betreft wit kopieerpapier, 80 grams.

Totale CO₂-emissie

De totale emissie voor papier is als volgt berekend²:

Aspect	Waarde	Eenheid	Bron / opmerking
Transport naar leverancier			
Vervoer per vrachtauto	85,00	km	Herleid uit ingekochte hoeveelheid
Emissiefactor vrachtauto	0,12	kg CO2/tonkm	co2emissiefactoren.nl
Totaal	9,78	kg CO2/ton	
Papierproductie			
Aantal vellen papier van jan t/m Nov	70000,00	Aantal vellen A4	Ingekochte hoeveelheid
Aantal m2 (is vellen / 16 vellen per m2)	4375	Aantal m2/A4 80gr	
Aantal m2 x 80 gr	350	kg	
Emissiefactor	1,26	KG CO2 / KG	Vogtlander J.G. "A quick reference guide to LCA data", TUDelft, December 2010 (waarde niet beschikbaar op CO2 emissiefactoren.nl en via milieudatabase.nl)
Totaal	0,44	ton CO2	
Transport naar kantoor			
Vervoer per bestelbus	10,00	km	Herleid uit ingekochte hoeveelheid
Emissiefactor bestelbus	0,63	kg CO2/tonkm	co2emissiefactoren.nl
Totaal	6,3	kg CO2/ton	
Totaal transport zonder kg	0,02	ton CO2 / ton papier	
Totaal transport incl gewicht van papier	0,01	ton CO2 / ton papier	Aantal transporten zit verwerkt in het aantal ton papier dat als totaal benodigd is
Totaal			
Totale CO2 papier verwacht 2019	0,49	ton CO2	

² Er is een Excel beschikbaar met daarin de formules. Dit is de 'Overzicht CO2 uitstoot'.

Afval

Binnen het kantoor van HOCHTIEF Benelux wordt papier afval gescheiden van het overige afval in daarvoor bestemde bakken waarvan er meerdere per kamer aanwezig zijn.

Archief

Een klein deel van de geprinte documentatie wordt gearchiveerd. Het is echter wenselijk dat er op den duur meer gebruik gemaakt zal gaan worden van digitale archivering en dat daardoor steeds minder geprint wordt. Dit ligt binnen de invloedssfeer van HOCHTIEF | Nederland.

Een herinrichting van Sharepoint is in 2019 uitgerold om digitale archivering beter te ondersteunen.

3.2 Partners in de papierketen

Voor de keten van papier kunnen de volgende ketenpartners worden benoemd:

Producenten

De producenten zijn een belangrijke partner in de keten, maar daar heeft HOCHTIEF | Nederland niet rechtstreeks contact mee en invloed op. Daarom is rechtstreeks contact opgenomen met onze leverancier voor het veranderen van de papiersoort die door HOCHTIEF | Nederland wordt gebruikt. Daarnaast oefent HOCHTIEF | Nederland invloed uit op de keten door zo goed mogelijk het papier te scheiden in de afvalfase zodat het papier gerecycled kan worden en als grondstof weer kan worden ingezet.

Ook kan HOCHTIEF | Nederland een papiersoort of andere producent kiezen, waarvan/van welke de CO₂-emissie van de productieketen een lagere CO₂-emissie heeft. HOCHTIEF zou bij leveranciers kunnen wisselen van wie zij papier kan krijgen met de laagste CO₂-emissie. Tot slot kan HOCHTIEF Nederland mogelijk het papierverbruik verminderen.

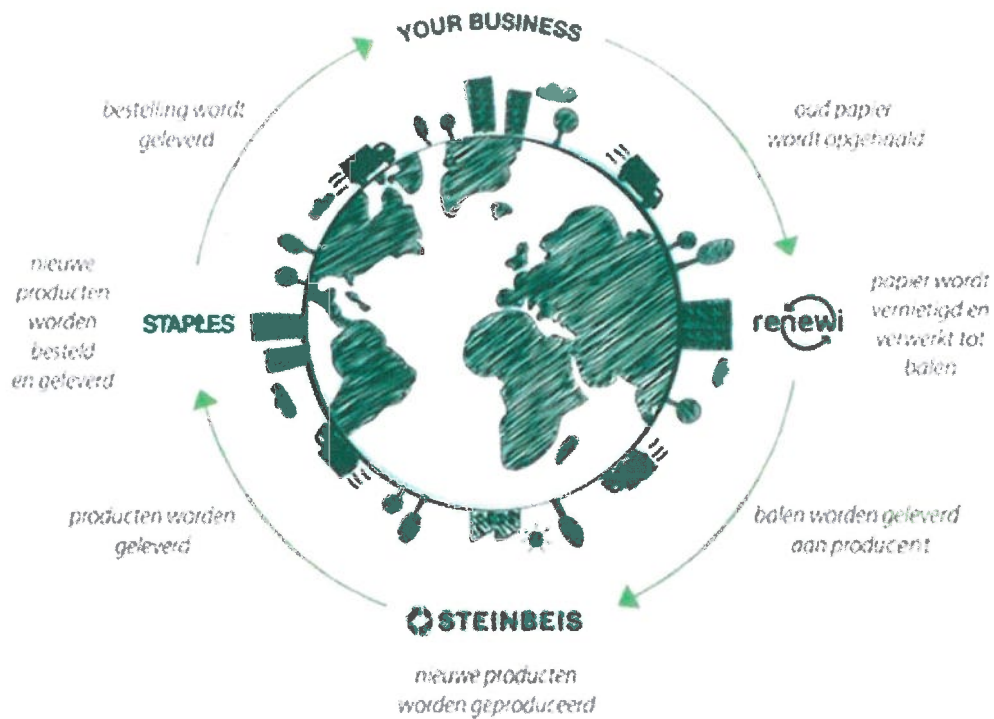
Leveranciers

De grootste hoeveelheid van het papier dat wordt gebruikt binnen HOCHTIEF | Nederland werd afgelopen jaar ingekocht bij Staples en Multicopy. Via beide leveranciers bestellenden wij Multicopy papier (Multicopy, wit, A4 kopieerpapier, 80 gram). Deze bleken echter niet te bestaan uit gerecycled papier. Daarom is besloten om per 6-12-19 gebruik te gaan maken van Staples Circular paper 100% recycled A4/80 gsm. Dit papier soort sluit ook mooi aan bij de papier inzameling die wij al ingezet hadden via Renewi.

De 100% circulaire papier-oplossing van Staples

De vraag naar grondstoffen neemt wereldwijd sterk toe. In 2050 zouden de Nederlandse en Belgische economieën volledig moeten draaien op herbruikbare grondstoffen, zodat het milieu minder wordt belast. De circulaire economie bevordert een gemakkelijke en duurzame manier om afval te verminderen en bij te dragen aan een positieve ecologische voetafdruk.

Om die reden is Staples onlangs een samenwerkingsverband aangegaan met Renewi en Steinbeis om de circulaire economie binnen haar klantenkring aan te moedigen door een 100% circulaire papier-oplossing aan te bieden. Renewi zamelt gebruikt papier van bedrijven in met als doel om afval te verminderen en zorg voor de planeet te stimuleren. Het gebruikte papier wordt in balen geperst die vervolgens naar de papierfabriek Steinbeis worden getransporteerd en verwerkt. Dit eenvoudige proces zorgt voor 100% gerecycled papier dat zorgvuldig is verwerkt zonder enige schadelijke middelen voor het milieu zoals chloor, chloordioxide of andere gehalogeneerde chemicaliën. Staples zoekt voortdurend naar manieren om de impact op het milieu te verminderen. Deze gesloten keten sluit daar goed op aan, want het gekochte papier wordt telkens hergebruikt.



Afvalinzamelaars

Bij de laatste schakel in de keten hoort de volgende ketenpartner: de afvalinzamelaars. Binnen het kantoor van HOCHTIEF | Nederland wordt papier gescheiden ingezameld. Het papier wordt verzameld op 1 centraal punt naast de printer. Deze papierbakken worden geleegd en de inhoud wordt opgehaald door Renewi. Deze verwerken het papierafval ook gescheiden en zorgen dat het papier gerecycled wordt. Zoals hierboven beschreven wordt het papier 100% gerecycled.



3.3 Reductiedoelstellingen

Momenteel wordt binnen het kantoor van HOCHTIEF Infrastructure | Nederland ruim 381 kg (inschatting totaal 2019) papier gebruikt. Er zijn momenteel 61 medewerkers in Nederland bij HOCHTIEF | Nederland werkzaam. Het gaat dus om een hoeveelheid van bijna 6,25 kg papier per persoon. (In 2015 was dit nog ruim 31 kg per persoon). Binnen kantoororganisaties wordt gemiddeld tussen de 13 – 57 kilogram papier per FTE per jaar gebruikt (www.milieubarometer.nl). Wij zitten dus ruim onder het gemiddelde. Dit komt ook deels doordat onze medewerkers meestal op projecten werken.

De doelstelling was om van 2015 t/m 2019 een totale reductie te bewerkstelligen van 25%. Om dit goed uit te drukken hebben wij dit uitgezet tegen het aantal FTE. Zie hiervoor de volgende tabel.

Jaartal	Kg CO ₂	Verschil CO ₂	FTE	kg CO ₂ / FTE	Verschil ton CO ₂ / FTE
2015	721		19	38	
2016	635	-12%	24	26	-30 % (yoy)
2017	655	+3%	38	17	-35 %
2018	617	-6%	58	11	-38 %
2019	481*	-28%	61	7,89	-39%

* Aan het einde van het jaar kan de definitieve ingekochte aantal papier worden ingevuld

Hiermee wordt zichtbaar dat een reductie is bereikt van ruim 50% t.o.v. het startjaar 2015 (gemeten in kg / FTE). Hiermee voldoen we ruim aan de doelstelling. We gaan echter door met reduceren, met name door een verdere digitalisering en focus op 'papierloos' werken.

3.4 Reductiemaatregelen

De reductiemaatregelen die wij doorlopend zullen uitvoeren zijn:

Digitaal werken stimuleren om printgebruik te reduceren. Hiervoor doen wij in ieder geval:

- Herinrichting SharePoint
- Sharen is het nieuwe brengen/ uitrol Office 365 ('werken in de cloud')
- Stimuleren gebruik beamer/presentatieschermen i.p.v. geprinte documenten

3.5 Onzekerheden in de gebruikte data

Het papiergebruik is gebaseerd op de betaalde facturen voor de periode 01-12-2017 t/m 28-11-2019. Voor de overige maanden is een aanname gedaan (extrapolatie).

4. Conclusie met plan van aanpak

4.1 De keten

Uit de emissie inventaris is gebleken dat voor scope 3 papier de grootste CO₂ emissiebron is. Daarom is er gekozen om voor deze categorie een ketenanalyse uit te voeren. Op basis van de resultaten van de ketenanalyse is duidelijk geworden waar HOCHTIEF | Nederland invloed kan hebben in de keten. En dat is vooral bij de leverancier en door het gebruik van de medewerkers zelf.

4.2 Uitstoot

De totale CO₂-uitstoot van het gebruikte papier voor printen en drukken van HOCHTIEF | Nederland in 2019 is 418 kg CO₂ (op basis van gegevens t/m 28-11).

4.3 Kwaliteit data

Binnen de verschillende paragrafen is per onderdeel aangegeven wat de bron is van de gehanteerde data. Indien mogelijk zijn we uit gegaan van de cijfers van de leveranciers of metingen. Wanneer dit niet mogelijk was is literatuur geraadpleegd of is een onderbouwde inschatting gemaakt van de benodigde data.

4.4 Maatregelen

De reductiemaatregelen die wij in 2020 zullen uitvoeren zijn:

Digitaal werken verder stimuleren om printgebruik te reduceren. Hiervoor doen wij in ieder geval:

- Gebruiken nieuwe SharePoint
- Sharen is het nieuwe brengen / uitrol Office 365 ('werken in de cloud')
- Stimuleren gebruik tv schermen i.p.v. geprinte documenten

Sinds kort zijn Staples, Renewi, Steinbeis een samenwerkingsverband aangegaan. Met deze samenwerking bewerkstelligen ze dat het papier wat via Staples gekocht wordt door Renewi wordt opgehaald en wordt gerecycled bij Steinbeis. Hiermee gaan we vanaf 6-12-19 naar 100% gerecycled papier.

4.5 Doelstelling

Voor 2020 is de doelstelling om ons papiergebruik per FTE te reduceren met 25%.

4.6 Monitoring

Het verbruik aan printpapier is per kwartaal inzichtelijk en dit zullen we per jaar bijhouden. Voor duidelijke toe- en afnames zullen de oorzaken worden geïnventariseerd. Indien noodzakelijk kunnen maatregelen worden genomen.