

2019

DELRAPPORT

FÖRSTA STEGET

6 MÅNADER 2019-02-01 – 2019-07-31



Samordningsförbundet
NNV Skåne

Innehåll

BAKGRUND OCH SYFTE	3
ORGANISATION.....	4
METOD	5
MÅL OCH UPPFÖLJNING	5
UTMANINGAR	7
RESULTAT	8
SAMMANFATTNING OCH REKOMMENDATIONER.....	9

Stegen i utvärderingsprocessen



Första Steget – en väg för utrikesfödda kvinnor in på arbetsmarknaden, är ett projekt med fokus på utrikesfödda kvinnor som finansieras av Samordningsförbundet NNV Skåne. Under projektperioden ska en hållbar metod skapas, utvecklas, tillämpas och implementeras i samverkan. Den totala projektperioden är mellan 2019-02-01-2022-06-30. Klippans kommun är insatsägare i samverkan med Perstorps kommun och Arbetsförmedlingen.

P&P i Landskrona AB har anlitat för extern uppföljning och utvärdering samt processtöd för att säkerställa den angivna måluppfyllelsen, samt att stötta implementeringen av modellen i befintliga verksamheter för samordningsförbundet FINSAM NNV Skåne. Vi följer och medverkar löpande i processen. Vi kommer löpande rapportera uppföljningens resultat, samt inhämta och analysera statistik där vi bland annat använder oss av data som samlas in via uppföljningssystemet SUS vilket ägs av Försäkringskassan. Vi intervjuar processpersonal och samverkansparter, samt utvärderar arbetet med deltagare genom enkäter. I denna rapport presenteras översiktligt de första 6 månaderna i projektet.

Projektet är i ett tidigt stadiet och möjligheter för fördjupad samverkan, idé- och metodutveckling samt möjlighet att arbeta mer förebyggande och motivationshöjande finns. Vi har som extern part noterat att processledarna har väldigt pressade tidsramar. Detta eftersom processledarna endast har 50% anställning och deltagare på plats fyra av fem dagar i veckan, vilket innebär begränsad möjlighet att utveckla och dokumentera modellen. Denna utmaning kan försvåra möjligheterna till att projektet uppnår sina mål.

Vi vet om att ett stort antal individer tillhörande målgruppen står utanför arbetsmarknaden eller studier, ofta i längre perioder. I maj 2019 fattade regeringen ett beslut som innebär att 300 miljoner kronor får användas, bland annat för att möjliggöra att fler utrikesfödda kvinnor ska komma i arbete¹. Detta beslut stärker bilden av det behov som finns av att arbeta med målgruppen i projektet. Projektet syftar till att skapa förutsättningar för övergång till arbete eller studier och ökar även möjligheten till självförsörjning för den enskilde. De långsiktiga effekterna på familjenivå lyfts som särskilt viktiga.

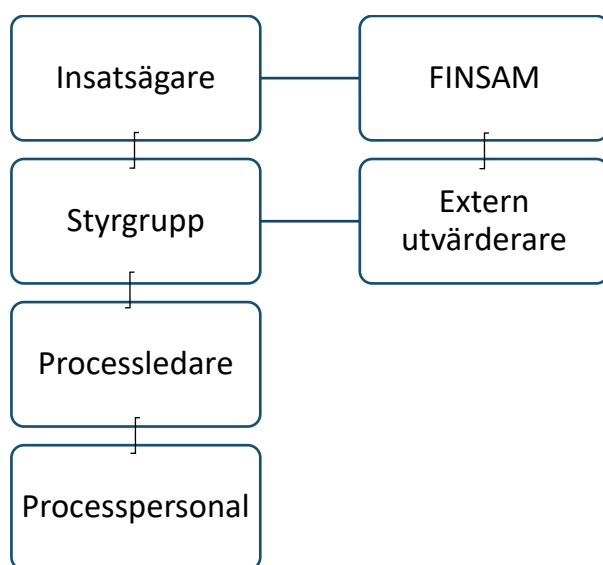
¹ <https://www.regeringen.se/pressmeddelanden/2019/05/300-miljoner-till-fler-insatser-for-utrikes-fodda-kvinnor/>

Projektets syfte enligt ansökan:

- fler deltagare från målgruppen integreras i samhället
- deltagare blir medvetna om sin förmåga och kompetens kopplat till de behov och krav som finns på arbetsmarknaden
- de resurser som finns i samhället kopplat till den enskilda deltagaren samordnas
- möjliggöra för första steget ut i studier eller arbete
- utveckla metoden för arbetet med den specifika målgruppen
- öka kompetensen hos medarbetarna för vidare arbete med målgruppen

ORGANISATION

Modellen nedan beskriver organisationen:



Insatsägare:

- Klippans kommun

Styrgrupp:

- Verksamhetschef BUF Vuxna Klippans kommun
- Arbetsmarknadschef/Näringslivschef Perstorps kommun
- Chef Arbetsförmedlingen Klippan/Perstorp
- Förbundschef FINSAM NNV Skåne
- Processledare
- Extern utvärderare

Processpersonal:

- 2 anställda x 50% (processledare - arbetsmarknadskonsulenter)
- 2 anställda x 50% (processmedarbetare, språkstöd)
- 1 x 50% (SYV, däremot är arbetstiden svår att uppskatta i procent)

Processledarnas roll är att driva och utveckla metoden i projektet och att ha en övergripande funktion, både strategiskt och operativt. Processmedarbetare och språkstöd arbetar främst operativt i arbetet med deltagarna.

1 april 2019 Grupp 1 Klippan	2 september 2019 Grupp 2 Klippan	2 september 2019 Grupp 2 Perstorp
1 x 50% processledare	1 x 50% processledare	1 x 50% processledare
1 x 50% processledare	1 x 50% processmedarbetare	1 x 100% processmedarbetare
1 x 50% processmedarbetare	1 x 50% språkstöd	
1 x 50% språkstöd		
200%	150%	150%

Under den första perioden för grupp 1 har två processledare arbetat i projektet, 50% i respektive tjänst. Denna period har verksamheten startat upp i Klippan där det utöver processledarna funnits en 50% tjänst som språkstöd, samt en 50% tjänst som processmedarbetare. Totalt innebär det två heltidstjänster.

Vid uppstart för grupp 2 startar Klippan och Perstorp parallellt med en grupp i varje kommun. Under processperioden för grupp 1 har processledarna arbetat tillsammans men kommer nu istället att dela upp sig så att en processledare arbetar i Perstorp och en i Klippan. Detta innebär att samma arbetsbelastning läggs på totalt en och en halv tjänst till skillnad från uppstartsperioden för grupp 1 där mer resurser fanns tillgängliga.

METOD

Nedan beskrivs processens metod: Processens metod bygger på ett program om 15 veckors aktivitet:

- 11 veckor, fördjupad kartläggning och föreläsningar
- 4 veckor, praktik (2x2 veckor)

44 förmiddagsföreläsningar (4/v.) genomförs under perioden och ämnen som diskuteras är bland annat arbetsmarknadskunskap, presentationsteknik, motivering, kultur, samhällskunskap, jämställdhet, hälsa och vikten av språket. Processledare tar fram och väljer vilka teman som behandlas. I detta arbete finns en stor utmaning då tidsaspekten påverkar för- och efterarbetet i denna del av processen. Det finns även en risk i att innehåll faller bort om föredragshållaren eller processledaren av någon anledning inte kan närvara. Den ursprungliga ansökan var planlagd för 17 veckors aktivitet, vilken reviderades till 15 veckor efter att det uppmärksammats att tidsperioden inte fungerade rent praktiskt med helgdagar. Revideringen gäller vidare för hela processperioden och för alla kommande gruppstarter.

MÅL OCH UPPFÖLJNING

Nedan beskrivs processens mål samt uppföljning av målen efter processens inledande sex månader:

Uppföljningsprocess:

- löpande avstämningar med processledare
- månatliga avstämnings/uppföljningsmöten
- tidsplan

Processen fortlöper med avstämningar och möten mellan parter tillhörande styrgruppen. Projektet uppfyller fastställd tidplan.

Mål för deltagande organisationer:

- möjlighet till fördjupad samverkan mellan kommuner, Arbetsförmedlingen och övriga myndigheter
- möjlighet att pröva och utveckla nya idéer och metoder
- möjlighet att arbeta mer förebyggande samt motivationshöjande med målgruppen

Uppföljning av deltagande organisationer:

- löpande skattning av insatsens utfall
- analysmöten

Uppföljning och avstämning på sittande styrgruppsmöte där punkterna lyfts. Då projektet är i ett tidigt stadie utvärderas detta närmare i årsrapporten som presenteras efter 12 månader.

Utvärderingen sker genom intervjuer och enkäter med processmedarbetare och deltagare.

Övergripande kvalitativt mål för deltagare:

- högre integration i samhället
- övergång till arbete eller studier efter projektslut

Vidare uppföljning av deltagare efter projektslut krävs för att uppfylla detta mål.

Uppföljning av deltagare i dialog med processledare:

- ökad språklig förmåga
 - den språkliga förmågan är svår att mäta men den upplevda bilden utifrån processledarna, är att deltagarna uttrycker sig bättre och de uppger själva att de vågar mer och är mer trygga i att föra en dialog. Språknivån är generellt sätt låg och förväntas vara relativt låg även i kommande grupper
- utvärdering av etablerade nätverk
 - processmedarbetare upplever att deltagarna har ett utökat nätverk, samt ökad förståelse för olika kulturer som de kommit i kontakt med via praktikplatserna
- uppföljning av deltagarens förmågor och kompetenser utifrån krav, som ställs och behov som finns på arbetsmarknaden
 - praktiska förmågor har synliggjorts via praktik, inläring av branschord och språk i arbete upplevs ha utvecklats
- utfall av studier under projektperiod
 - deltagarna har fortfarande språkförberedande studier att slutföra innan de kan påbörja eventuell vidare utbildning. Vägledning och arbete med intresse riktat mot olika utbildningar har genomförts
- utfall av valideringar av formella kompetenser
 - svårigheter med validering då processledare anser att verktyg för detta saknas hos processmedarbetare
- utfall av kompetensutvecklingsinsatser
 - upplevd ökad kunskap och förståelse
- utfall av praktikperioder
 - alla deltagare har blivit erbjudna praktikplatser under båda perioder, första perioden deltog 100% och andra perioden deltog 64%
- 75% av de deltagare som genomfört hela perioden på 15 veckor ska ha en tydlig plan mot arbete eller studier, gäller ej i de fall ohälsa identifierats som ett hinder

- 10 deltagare har en tydlig plan mot arbete eller studier vilket motsvarar 100%
- identifierad ohälsa
 - 2 deltagare vidare till rehabiliterande insatser. Den identifierade ohälsan har varit fysisk ohälsa. Däremot finns det misstankar om att fler lider av psykisk ohälsa, men detta är inget som processledarna kan gå vidare med.
- närvaro på minst 80%
 - inom perioden för Tertialrapport 1 har en närvaro på 82,5% rapporterats in. Ett fåtal av deltagarna står för en stor del av frånvaron, samtidigt som en liten andel av deltagarna står för den högsta andelen närvaro i gruppen
- minst 2 praktikplatser/deltagare
 - alla deltagare har erbjudits 2 praktikplatser var, mestadels på kommunala arbetsplatser men även inom den privata sektorn. Praktikplatserna har tagits fram via processledarnas egna nätverk med deltagarnas önskemål som utgångspunkt

Kvantitativt mål för processägare:

- starta mindre grupper om 5–10 deltagare

Detta mål har uppfyllts och grupp 1 bestod av 12 deltagare varav en avslutats².

Övergripande mål för medarbetare i organisationen:

- ökad förståelse för målgruppen
 - samtliga processmedarbetare uppger att de kan se styrkor hos deltagarna som de möjligtvis inte skulle ha uppmärksammat i ett annat forum
- ökad kompetens
 - processmedarbetare uppger att de har nya perspektiv, samt ser nya vägar och möjligheter att arbeta med målgruppen

UTMANINGAR

Nedan, processledarnas identifierade utmaningar med kommentarer:

- tidsram
 - projektet tar mer tid och energi från processledare än beräknat. För närvarande finns inte tid för enskild uppföljning av deltagare när de arbetar i grupp, under praktikperioderna fungerar det dock bättre. Tiden för förberedelse av föreläsningar har ej varit tillräcklig, samt att processledarna inte har haft möjlighet att dokumentera processens erfarenheter och metodikens olika delar
- utveckling av metod, sammanställning och dokumentation av framtaget material
 - tidsbristen har och kommer även att vara en utmaning i kommande projektperiod
- säkerställa rekrytering av deltagare till projektet
 - i grupp 1, Klippan, startade 12 deltagare och inför gruppstart 2, Klippan och Perstorp, finns en aktuell utmaning i att hitta deltagare till gruppstarten i Klippan. Att hitta deltagare kan även bli en fortsatt utmaning framöver, på grund av Arbetsförmedlingens pågående förändringsarbete
- processmedarbetare, språkstöd frånvaro
 - utmaningen har bekräftats av processledare då det funnits frånvaro vilket är en ständig risk även framöver. Frånvaron är svår att utesluta helt då detta alltid utgör en risk, men att

² Slutat pga. flytt

genom rimliga tidsramar ge medarbetare rätt förutsättningar för att genomföra sitt arbete på bästa sätt minskar även risken för utbrändhet och frånvaro

- subventionerade anställningar
 - i dagsläget finns nystartsjobb via Arbetsförmedlingen
- praktikplatser
 - har fungerat men är kopplat till processledarnas erfarenhet och utarbetade nätverk i kommunen. Det finns en fortsatt utmaning och risk i säkerställandet av två praktikplatser till varje deltagare på grund av den begränsade tidsramen och en plan för att minimera riskerna bör tas fram för att minska projektets sårbarhet
- attityd hos deltagare/arbetsgivare, arbetsgivare/deltagare
 - deltagare har haft en positiv inställning till arbetsgivarna på praktikplatserna vilket troligtvis påverkats av det motiverande förarbete som genomförts
- språksvårigheter
 - språkstödet bedöms av processledarna vara avgörande, för deltagarnas utveckling i projektet vilket fortsatt kommer att vara en utmaning framöver

RESULTAT

Statistik: Nedan, målgruppen för processen - Kvinnor födda utanför Sverige som är inskrivna på Arbetsförmedlingen, öppet arbetslösa samt i program, uppdelat på kommun.

2018 september	Öppet arbetslösa	I program	Total
Båstad	57	39	96
Klippan	83	74	157
Perstorp	54	92	146
Ängelholm	127	120	247
Örkelljunga	50	39	89

2019 maj	Öppet arbetslösa	I program	Total
Båstad	30	61	91
Klippan	50	96	146
Perstorp	39	104	143
Ängelholm	94	150	244
Örkelljunga	40	54	94

Sedan förstudien har samtliga kommuner i FINSAM NNV Skåne färre öppet arbetslösa kvinnor födda utanför Sverige som är inskrivna på Arbetsförmedlingen och fler som är i program.

Den 1 april startade en grupp på 12 kvinnor i projektet varav 11 är kvar³ och har genomgått 15 veckor. Slutdatum var den 11 juli. Alla deltagare har erbjudits 2 praktikperioder på 2 veckor var.

- Närvaro: Vid slutperiod av Tertiärrapport 1 har en närvaro på 82,5% rapporterats in.
- Vidare till studier: Då språkkrav finns inom aktuella utbildningar (exempelvis barnomsorg), krävs fortsatta förberedande SFI studier innan vidare förflyttning

³ Slutat pga. flytt

- Vidare till arbete: 3⁴
- Vidare med planering mot arbete/studier: 7
- Vidare till annat: 2⁵

Stort intresse för barnomsorg har identifierats i grupp 1, där arbetsprognosen⁶ kommande år ser ljus ut. Processledarna har kommit fram till vilka perioder praktik inte bör förläggas på vilket är en lärdom av den pågående processen. Efter 15 veckors period i projektet, ska processledarna planera en återträff med deltagarna i september. Denna återträff kommer ge möjlighet till att följa upp deltagarna efter deras 15 veckors projektperiod.

SAMMANFATTNING OCH REKOMMENDATIONER

Som extern part är vår bedömning att risk för bortfall av processmedarbetare på grund av hög överbelastning finns. Verksamheten vilar på erfarna processmedarbetare som utgör förutsättningarna för ett fungerande projekt. Då signaler om tidsbrist och oro inkommit via processmedarbetare sedan projektstart anser vi att det är viktigt att väga in detta inför gruppstart 2. Tiden är ett identifierat hinder och räcker inte till för att processledarna ska kunna utföra sitt arbete på ett strukturerat och professionellt sätt under hela projektperioden, vilket riskerar att komma att påverka utfallet både för deltagare och för organisationen. Vi ser på så vis att metodarbetet riskerar att bli lidande i den pågående processen.

För att på bästa sätt möjliggöra framgång i samverkan, ett resurseffektivt arbete samt öka möjligheterna att nå goda resultat anser vi att processmedarbetarna bör få utrymme att utföra sitt arbete inom en rimlig tidsram. Då metoden som används även ska utvecklas under processens gång och göras tillgänglig för organisationen att dra nytta och lärdom av i framtiden, är det ytterst relevant att få en stabil grund att stå på inför kommande gruppstarter där processledare dessutom kommer att arbeta på olika orter. Utvecklingen av samverkan är pågående och det finns goda möjligheter till att skapa en god långsiktig fungerande metod med rätt förutsättningar. Arbetet med bemötandet av deltagarna ger ett positivt resultat och processmedarbetarnas upplevelse är att deltagarna förflyttats i en positiv riktning närmare arbetsmarknaden. Rekrytering av språkstödet anses vara en utmaning under hela projektet, då det inte går att avgöra vilket språk denna medarbetare bör ha kunskap i på förhand.

Inför den andra gruppstarten den 2 september är vår rekommendation att stärka upp processen med ytterligare en 50% tjänst enligt grundansökan, för att kunna säkra utvecklingen och ta vara på den kunskap som skapas i projektet.

I övrigt finns en osäkerhet och utmaning i Arbetsförmedlingens pågående omorganisation⁷ som bör beaktas i en separat riskanalys, då vi inte vet hur omorganisationen kommer att påverka den förväntade samverkansprocessen under projektperioden.

⁴ En deltagare har erbjudits 75% nystartsjobb i 6 månader på en förskola, en deltagare aktuell för möjlig visstidsanställning i 3 månader på ett privat företag inom industrin, en deltagare aktuell för möjlig timanställning i kommunalt skolkök

⁵ Rehabiliterande insatser varav en deltagare flyttat

⁶ <https://arbetsformedlingen.se/for-arbetsokande/valj-yrke/framtidsutsikter/yrkeskompassen/#/yrkesprognos/5311>

⁷ <https://www.regeringen.se/pressmeddelanden/2019/05/uppdrag-till-arbetsformedlingen-infor-reformeringen/>