

Sunde levevilkår

Indhold

Strategisk ramme side 3

Regionale mål og FN side 4

Delmål 1:

Fremme borgernes mentale og fysiske trivsel side 6

Delmål 2:

Styrke sunde levevilkår gennem viden om lokale og socioøkonomiske forskelle side 8

Delmål 3:

Fremme nye løsninger gennem offentlig-privat innovation side 10

ISBN: XXX-XX-XXXXX-XX-X

Sunde levevilkår

Region Syddanmark ønsker at bidrage til FN's verdensmål. Den regionale udviklingsstrategi 2020-23, Fremtidens Syddanmark, udstikker en fælles retning for, hvordan dette kan ske i Region Syddanmark i et tæt samarbejde med borgere, vidensinstitutioner, kommuner og andre samarbejdspartnere. Sunde Levevilkår er en af seks delstrategier, der udfolder og konkretiserer målene i den regionale udviklingsstrategi. Delstrategien beskriver konkrete indsatser, der vil blive gennemført i løbet af strategiperioden 2020-2023.

Sunde levevilkår er del af Region Syddanmarks Innovationsstrategi. Rammerne for Region Syddanmarks sundhedsinnovation er fastlagt i den syddanske Innovationsstrategi, og indsatsen har i øvrigt sammenhæng til strategier, planer og aftaler på sundhedsområdet, herunder sundhedsaftalen 2019-2023.



Partnerskaber for handling

Fremtidens Syddanmark er vores fælles udviklingsstrategi. Vi ønsker at gøre visionen til virkelighed sammen med regionens borgere og gennem partnerskaber med blandt andet regionens kommuner, uddannelses- og forskningsinstitutioner, virksomheder og internationale partnere.

Fremtidens Syddanmark

Regional Udviklingsstrategi 2020-2023

Sunde Levevilkår er en delstrategi, der udfolder den regionale udviklingsstrategi 2020-2023, Fremtidens Syddanmark.

Sunde Levevilkår er del af Region Syddanmarks Innovationsstrategi.

Udviklingsstrategien har FN's verdensmål som overordnet ramme. Strategien bygger på seks strategispor, som tager afsæt i fælles udfordringer eller særlige syddanske styrker, og på fire tværgående temaer.

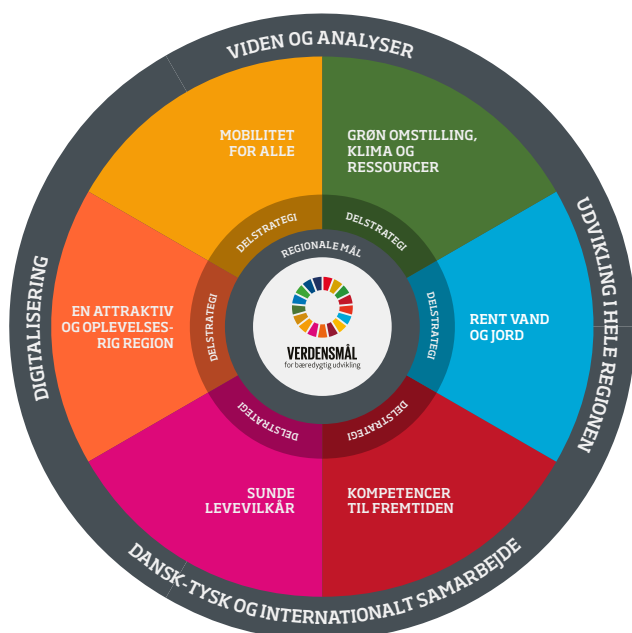
Seks strategispor

- Grøn omstilling, klima og ressourcer
- Rent vand og jord
- Kompetencer til fremtiden
- Sunde levevilkår
- En attraktiv og oplevelsesrig region
- Mobilitet for alle

Fire tværgående temaer

- Dansk-tysk og internationalt samarbejde
- Viden og analyser
- Udvikling i hele regionen
- Digitalisering

Strategisk ramme



Den regionale udviklingsstrategi konkretiseres i delstrategier inden for strategisporene, som har karakter af handlingsplaner. Delstrategierne beskriver konkrete indsatser, der vil blive gennemført i løbet af strategiperioden, herunder initiativer i relation til de fire tværgående temaer.

FN's verdensmål – Syddansk fokus



En fælles mission

FN's verdensmål sætter rammen for den regionale udviklingsstrategi og for delstrategierne. Verdensmålene sætter retning og giver et fælles afsæt for indsatserne inden for strategiens forskellige spor. Det fælles perspektiv på arbejdet sikrer samtidig sammenhæng på tværs af områder. Nogle af verdensmålene lægger sig særligt tæt op ad centrale regionale opgaveområder. Derfor har Region Syddanmark valgt at fokusere særligt på de mål, der har størst relevans for regionens arbejde.

Yderligere informationer om den regionale udviklingsstrategi og de øvrige delstrategier kan findes her: www.fremtidenssyddanmark.regionsyddanmark.dk

Regionale mål og FN

Regionale mål

Delstrategien sunde levevilkår udfolder den regionale udviklingsstrategi 2020-2023, hvor de tre regionale mål på området er:

1. Fremme borgernes mentale og fysiske trivsel
2. Styrke sunde levevilkår gennem viden om lokale og socioøkonomiske forskelle
3. Fremme nye løsninger gennem offentlig-privat innovation

Partnerskab for handling

Fremtidens Syddanmark er vores fælles udviklingsstrategi. Vi ønsker at gøre visionen til virkelighed sammen med regionens borgere og gennem partnerskaber med blandt andet regionens kommuner, uddannelses- og forskningsinstitutioner, virksomheder og internationale partnere og således adressere FN's Verdensmål 17: Partnerskab for handling.



Opfølgning på målene i den regionale udviklingsstrategi

Der vil blive fulgt op på status og udvikling af den regionale udviklingsstrategi, herunder sunde levevilkår. Det sker i en samlet årlig publikation, der indeholder en kort beskrivelse af udviklingen i forhold til de regionale mål. Beskrivelsen underbygges af en række indikatorer, som kan tilpasses både den aktuelle situation og udvikling. Opfølgningen kan således både afdække aktuelle udfordringer og følge op på nye udviklinger. Det fælles vidensgrundlag kan bruges til udviklingstiltag i regionen og danne grundlag for nye partnerskaber.

Delmål 1

Fremme borgernes mentale og fysiske trivsel

Udfordringer og muligheder

Sundhedsprofilen for Region Syddanmark for 2017 viser, at antallet af syddanskere der er inaktive i fritiden og svært overvægtige er stigende. Sundhedsprofilen viser også, at der er en betydelig stigning i antallet af borgere, der giver udtryk for dårligt mentalt helbred, herunder stress, nervøsitet, træthed, søvnbesvær, nedtrykthed og depression.

Et bredt samarbejde om sunde levevilkår i hele regionen kan bidrage til at løse nogle af de udfordringer, som vi står overfor på sundheds- og velfærdsområdet. Samtidigt kan det styrke vores muligheder for at leve et sundt og aktivt liv. Sundhed og trivsel er en grundlæggende forudsætning for, at vi kan udfolde vores muligheder – i familien, på arbejdsmarkedet, på uddannelserne og i vores fritid.

Der er bl.a. behov for viden om, hvordan aktiviteter i et samspil mellem kultur, natur og sunde levevilkår kan medvirke til at skabe bedre forudsætninger for borgernes aktive liv og fremme trivslen i Syddanmark.

Gode rammer for et sundt og aktivt liv kan bidrage til at ændre vores levevis og livsstil, og oplevelsen af at være en del af et fællesskab har betydning for vores fysiske og mentale helbred. Der er både brug for forebyggelse og nytænkning, så vi motiveres til at tage hånd om egen sundhed. Det kan blandt andet ske ved at bringe natur, idræt og kultur i spil i samarbejde med kommuner, sygehuse, praktiserende læger, uddannelsesinstitutioner og civilsamfundet, f.eks. frivillige og foreninger.

Det vil vi

Fremme borgernes mentale og fysiske trivsel.

Det gør vi

- Gennemfører et forprojekt i partnerskab med Syddansk Universitets Institut for Idræt og Biomekanik og Designskolen Kolding med henblik på at afdække viden om eksisterende aktiviteter, der går på tværs af sundhed, kultur og natur. På baggrund af afdækningen udvikles, testes, evalueres og udbredes nye metoder og koncepter sammen med brugere, kommuner, foreninger og organisationer. Målet er at fremme borgernes motivation til at deltage i aktiviteter, der kan medvirke til at fremme trivsel og sundhed.
- Udvikler nye partnerskaber og initiativer, der fremmer borgernes fysiske og mentale trivsel på baggrund af den viden, der indsamles om metoder og koncepter, der har vist sig succesfulde i forhold til at motivere borgerne til at engagere sig i egen sundhed og trivsel.
- Deltager i samarbejder og udveksler viden med andre europæiske regioner, der arbejder med at fremme trivsel og sundhed. Ved at indgå i internationalt samarbejde og grænseoverskridende aktiviteter kan der opnås inspiration og viden til udvikling af nye indsatser, der kan medfinansieres af EU-midler.

FN's verdensmål



Indsatsområdet bidrager blandt andet til FN's verdensmål 3 ved at gøre en indsats for sundhed, aktivitet og trivsel i Region Syddanmark.



Indsatsområdet bidrager ligeledes til FN's verdensmål 5 om ligestilling mellem kønnene, da initiativerne vil sigte mod at fremme trivsel og sundhed både for kvinder og mænd.



Endeligt bidrager indsatserne til FN's verdensmål 10 om mindre ulighed, da de kommende aktiviteter vil rette sig mod forskellige befolkningsgruppers forskellige behov og motivation for at engagere sig i egen trivsel og sundhed.

Delmål 2

Styrke sunde levevilkår gennem viden om lokale og socioøkonomiske forskelle

Udfordringer og muligheder

Den ændrede befolkningssammensætning med flere ældre og færre unge mennesker i fremtidens Syddanmark vil øge presset på sundhedsydelserne i regionen, fordi flere vil leve med en eller flere kroniske sygdomme.

Der er behov for at udvikle ny viden om regionale og lokale forhold og om forskellige befolkningsgruppers forudsætninger og behov. Det kan give os et billede af, hvor udfordringerne er størst i forhold til at kunne leve det sunde liv, og hvor der er behov for at gøre en særlig indsats samt med hvilke initiativer. Dermed kan vi målrette indsatsen, så ulighed i sundhed kan imødegås. Vi vil bl.a. øge viden om, hvor mange borgere, der lider af kroniske sygdomme, og hvordan disse borgere er fordelt i regionen.

Uddannelse og sundhed hænger tæt sammen, og udsigten til at flere unge får en uddannelse i fremtiden, vil have en positiv indvirkning på sundheden generelt, idet muligheden for at leve et sundt liv stiger med øget viden.

Tendensen til øget bosætning i bymiljøerne vil skabe gode muligheder for at have en bred vifte af sundhedstilbud i byerne til gavn for borgerne. Til gengæld har borgerne i tyndere befolkede landområder ikke de samme muligheder for at have alle sundhedstilbud tæt på sig. Der er brug for viden om forudsætningerne for at leve et sundt liv i hele regionen.

Det vil vi

Styrke sunde levevilkår gennem viden om lokale og socio-økonomiske forskelle.

Det gør vi

Udfolder de muligheder, som Sundhedens Geografi rummer, for at undersøge forskelle i sygdom, sundhed og sundhedsadfærd. Afdækker forskelle i forekomsten af kroniske sygdomme og undersøger, om forskelle i sundhed afhænger af køn, alder, uddannelsesniveau, økonomi og beskæftigelse for at øge viden om, hvor der er udfordringer, der kan arbejdes med. Analyserne bidrager til øget viden om ulighed i sundhed.

Øger viden om syddanskernes helbred set i forhold til afstand til forskellige sundhedstilbud. Denne viden kan bl.a. danne baggrund for beslutning om tilrettelæggelse af sundhedstilbud.

Anvender statistiske fremskrivninger og modeller til at skitsere tendenser og scenarier for sundheden og brugen af sundhedsydelser i fremtiden i Region Syddanmark. Det kan give et billede af, hvilke større kroniske sygdomme og livsstilssygdomme, såsom hjertekarsygdomme, diabetes og KOL, der kan forventes at fylde mere i fremtiden. Fremskrivninger kan udgøre et vidensgrundlag for arbejdet med at fremme borgernes mentale og fysiske trivsel, da de kan udpege nogle af de store udfordringer, som Syddanmark vil stå overfor i fremtiden.

FN's verdensmål



Indsatsområdet bidrager blandt andet til FN's Verdensmål 3 og 10 ved at sætte fokus på sundhed og trivsel, og ved at belyse hvor der er ulighed i sundhed i Region Syddanmark.

Fremme nye løsninger gennem offentlig-privat innovation

Det vil vi

Fremme nye løsninger gennem offentlig-privat innovation.

Udfordringer og muligheder

Udfordringerne i sundheds- og velfærdssektoren kræver også samarbejde om udvikling af nye løsninger mellem den private og den offentlige sektor. Der er i Region Syddanmark en mangeårig tradition for samarbejde om offentlig-privat innovation mellem private virksomheder, kommuner, sygehuse og forsknings- og uddannelsesinstitutioner. Der er ligeledes etableret et stærkt forskningsudviklings- og testmiljø inden for sundheds- og velfærdsteknologiområdet.

Nye innovative løsninger på sundheds- og velfærdsområdet, eksempelvis digitale løsninger og velfærdsteknologi, kan også bidrage til at binde regionen sammen og skabe adgang for borgerne til sundhedsydelser i hele regionen.

Udfordringerne er de samme på begge sider af den dansk-tyske grænse og i de øvrige europæiske regioner. Derfor er der også en mulighed for at indgå i internationale og grænseoverskridende samarbejder, der kan bidrage til ny viden og nytænkning af indsatsen.

Det gør vi

- Understøtter offentlig-privat innovation gennem medfinansiering af aktiviteter, som gennemføres af Syddansk Sundhedsinnovation. Samarbejdet mellem regionens driftsenheder og virksomheder understøttes af Syddansk Sundhedsinnovation bl.a. i form af formidling af udviklingsbehov i klinikken, konkrete test- og afprøvningsforløb, facilitering af samarbejde på strategisk niveau, koordinering af faglige netværk med fokus på vidensdeling, vejvisning for virksomheder til relevante kliniske samarbejdspartnere m.v.
- Understøtte konsolideringen af den landsdækkende klyngeorganisation, Danish Healthtec der har til formål at udvikle nye sundhedsløsninger til gavn for borgere og samfund. I Region Syddanmark er der opbygget et velfungerende økosystem baseret på offentlig-privat samarbejde inden for sundheds- og velfærdsinnovation, hvor bl.a. klyngeorganisationen Welfare Tech bidrager til at øge adgang til ny viden, matchmaking og innovationssamarbejde. Disse aktiviteter varetages fremover af den nationale klyngeorganisation, som er under etablering med Welfare Tech som tovholder.
- Arbejder for, at det nationale besøgscenter, som etableres af markedsføringskonsortiet Healthcare DENMARK, bliver en aktiv og værdifuld del af økosystemet for sundheds- og velfærdsinnovation. Der er stigende international interesse for og efterspørgsel efter danske sundheds- og velfærdsteknologiske løsninger, bl.a. gennem markedsføringskonsortiet Healthcare DENMARK. Besøgscentret skal synliggøre de danske kompetencer inden for sundheds- og velfærdsteknologi og bidrage til at professionalisere modtagelsen af internationale delegationer.

- Bygger videre på eksisterende partnerskaber og understøtte etableringen af nye stærke partnerskaber. Region Syddanmark vil bl.a. fortsat deltage i Campus Odense-samarbejdet og understøtte vidensfestivalen WHINN i et forpligtigende samarbejde med andre samarbejdspartnere.
- Udnytter mulighederne i internationalt samarbejde inden for Sundheds- og velfærdsinnovation, herunder særligt samarbejdet over den dansk-tyske grænse. Region Syddanmark understøtter bl.a. Det Europæiske Innovationspartnerskab for Aktiv og Sund Aldring (EIP onAHA), hvor kommuner, regioner, private virksomheder, organisationer, uddannelsesinstitutioner og andre samarbejder om at løfte de fremtidige udfordringer på sundhedsområdet og øge antallet af sunde leveår.

FN's verdensmål



Indsatsområdet bidrager blandt andet til FN's verdensmål 3 ved at sætte fokus på sundhed, aktivitet og trivsel i Region Syddanmark.



Samtidig vil vi søge at bringe regionens særlige styrke inden for offentlig og privat innovation i spil for at udfolde muligheder for innovation inden for området, hvilket adresserer FN's verdensmål 9.



Endelig vil indsatserne understøtte rammebetingelser for det nære og sammenhængende sundhedsvæsen, der adresserer FN's Verdensmål 11.

www.fremtidenssyddanmark.regionsyddanmark.dk